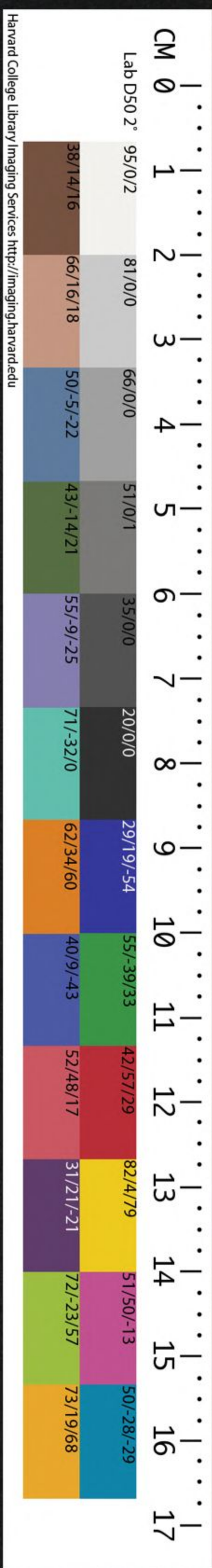


CHINESE-JAPANESE COLLECTION
HARVARD COLLEGE LIBRARY
FROM HARVARD-YENCHING INSTITUTE
JUN 12 1933

6

T3028.7107



Harvard College Library Imaging Services <http://imaging.harvard.edu>

廣輿記卷之十六

哈佛大學漢和
圖書館珍藏印



雲間陸應陽白生原纂

平江蔡方炳九霞增輯

四川

全省總畧按四川者取岷江沱江黑水白水四大
川以為名洵奧區也北走秦鳳有鐵山劍閣之
塞東下荆襄有瞿塘灩澦之險南通六詔有瀘
水大峩之固西拒土番有石門崆峒之障山水
襟束自為藩籬故蜀不苦外寇然姦雄內作懸
車束馬勢不相及有難猝定者矣要之成都堂

廣輿記 卷之二十六
奧也灌口門戶也威茂松黎藩籬也故劍門不足恃而慮在松潘松潘以孤城介蕃域而寄喉龍州設爲羗戎所截則疊溪以南可建甌而下黎州不足恃而慮在維州維州在保縣外不百里維州不守則由靈關可抵雅州由草坡可抵汶川由泄里壩可抵灌縣由清溪口可抵崇慶詎獨門庭之禍哉幸蕃俗樸魯素秉慈教不若西達之殘逞耳至若烏蒙烏撒蠻獠雜處撫綏失策易生兵釁於叙瀘有唇齒之依可勿慎乎漢置益州部刺史察舉蜀巴廣漢犍爲牂牁越

雋等郡唐貞觀中置劍南道開元中置劍南并山南東西道採訪處置使宋爲西川路後分爲東西兩路又分益梓利夔四路安撫司俱以守臣兼領又置提點刑獄司元置四川等處行中書省又置西蜀四川道廉訪司明置承宣布政使司領成都保寧順慶夔州重慶叙州馬湖龍安鎮雄九府潼川嘉定瀘眉雅邛六州東川烏蒙烏撒三軍民府永寧一宣撫司播州宣慰使司黎州思曩日二安撫司平茶長官司置都指揮使司領成都中成都右成都前成都後利州

寧川茂州瀘州叙南重慶十衛松潘軍民衛天
全六番招討司疊溪保寧雅州青川黔江威州
大渡河廣安八所又置行都指揮使司領建昌
建昌前鹽井會川寧番越嶲六衛置按察司分
川西川東川南川北四道兼察諸府州衛所并
宣撫宣慰安撫長官諸司自洪熙以至宣德嘗
命都御史出鎮四川事寧回院正統間遂以巡
撫為定員遵守不替至總督之設自嘉靖始節
制川湖貴州後裁革乃以川東軍務聽貴州巡
撫兼督萬曆間復設川貴總督天啟間改設川

廣總督以控制邊境故權特重焉

成都府

東界潼川州安岳縣西界雜谷安撫司南界眉州彭山縣北界潼川州中江縣自府治至京師一萬七百里糧十六萬六千石零

建置沿革禹貢梁州之域天文井鬼分野古蜀國

秦曰蜀郡漢曰廣漢曰益州蜀漢都此晉曰成

都曰錦城唐曰劍南曰南京曰西川宋曰益州

元明為成都領州六縣二十五 國朝省縣四

華陽雙流 彭崇寧

成都

秦縣漢益州

華陽

秦成都地唐華陽

雙流

漢廣都地隋雙流

溫

江

漢郫縣地隋萬春唐溫江

新繁

漢繁縣蜀漢新繁

新都

漢縣梁始康隋興樂

金堂 漢新都地 唐金堂 **仁壽** 漢武陽地 西魏 **井研** 漢武

西魏蒲亭 **郫** 古郫邑 蜀杜宇 **資** 漢資中 後周 **內**

漢資中地 **江** 隋內江 **灌** 蜀漢都安 唐盤 **彭** 古彭國 梁東

唐唐昌 五代 **安** 漢汶江地 **簡州** 西魏陽

宋崇寧 **州** **資陽** 宋崇慶州 **新津**

漢武陽地 **漢州** 漢雜縣 晉新都 **什邡** 漢縣 高祖

後周新津 **綿竹** 漢縣 德陽 **綿州** 漢涪

後周方亭 **彰明** 漢涪縣地 晉漢昌 **羅江** 晉萬

魏潼州 隋綿 **州** 唐巴西 **汶川** 漢綿虎 威州

亭唐 **茂州** 漢文山 梁繩州 **羅江** 晉汶川

羅國唐維 **保** 古冉駝地 唐薛

州宋威州 **連荆沔北控陝漢坤維一大都會**

形勝沃野千里天府之國南撫蠻部西控吐蕃東

山川武擔山 府城北蜀記武都山精化為女子蜀

武都山 擔土為 **威鳳山** 府城北一名小蓬萊上

塚故名武擔 **龍門山** 新都下 **香雲山** 仁壽

之西山 府城西 **玉京山** 資縣峭嶮壁

碑載唐伏 **鳳山** 井研峰巒 **青城**

虎禪師事 **華萼山** 內江唐范崇觀兄弟讀書於此明

山灌縣記稱岷山連亘千里青城為第一 **玉壘**

山灌道書第五洞天乃神仙都會之府 **龍安**

鹿葛瓊諸 **九隴山** 彭縣上有瀑布泉張商英記西山

峰培樓耳 **金馬山** 崇寧上有金

四川

山 安縣上有林泉之勝隋開皇

安元間蜀王秀建亭避暑于此

社山 新津大江上每蜀存

都山 綿竹即蜀王

參閣 一郡大匡山 彰明杜甫寄李白詩

大觀也 彰明羣仙錄載黃奉先移家入此

山 上有牡丹開時望之如錦幃

錦江 府城南一名汶江織錦濯

東別為清白江 新繁趙抃過此嘗曰吾

江中即此 江內岷江 卽四瀆之一源出岷

現人以爲珠 中江 岷江 山經茂威二州至新

界 西湖 崇慶回環亭館

高適杜甫皆浣花溪 夫城西南一名百花潭任

爲濯其衲百花滿潭因名曰浣花唐

妓薛濤家其旁以潭水造十色箋

張鴻芙蓉溪 羅簡州洛水 漢州水性剛涪水

綿州廉水 彰小桃源 簡州天水一碧放日躍龍池

府城東南隋欲伐 千秋池 府城東秦

陳鑿此習水戰 萬歲池 府

北張儀築城取土於此

土產 薛濤 成韓浦與弟泊並有詞名泊語人

予是造五鳳樓手也 蒲因寄泊

戲題曰助爾添修五鳳樓

碧色相間生桐 醪花 蜀人取

花中花落遂成 醪花 蜀人取

大竹釀醪醱作酒兼旬方開牡丹彭縣在蜀為
香聞百步外故蜀人傳其法第一故彭門
有小洛嘉魚成都諸縣皆有細鱗川芎附子
陽之稱椒各州縣俱產惟
彰明縣椒茂州產者最佳
產者佳椒茂州產者最佳

關梁玉壘關灌縣夷人衝蠶崖關灌縣後周立鹿頭關德

鹿頭山上即唐高崇文破劉闢處七星關茂州昇仙橋府城北魚

子俱乘虎而仙去橋因以各長卿東游題其杜曰不乘駟馬車不復過此萬里橋府

南諸葛亮送費禕聘吳至此日萬里之行始於此矣因各笮橋府城西桓温

折柳橋簡州唐刺史雍錦官驛成都木馬驛華陽珠

江驛資縣安仁驛江內永康驛灌縣陽安驛龍泉驛

簡州南津驛資陽唐安驛崇慶廣漢驛漢州金山驛綿州長

寧驛 護林驛 安遠驛 寒水驛 太平驛

汶川

祠廟大禹廟茂州先王廟府城望帝祠府城西杜宇

號望帝蠶叢祠府治西南蠶叢氏初為蜀侯後昭

應祠府城內金馬杜甫祠浣花張忠定公祠府

內公自蜀召歸畱畫一軸遺僧希白曰後十年

開僧聞計開視乃公像自贊曰乖則違俗崖不

利物乖崖之名聊以表德

陵墓漢昭烈陵府城何武墓郫縣卓王孫墓崇慶嚴君

平墓崇寧王褒墓資縣馬融墓什邡姜詩墓德陽關羽墓

萬里橋南列旣沒吳張飛墓萬里橋南飛為帳

首奔吳牧 李淳風墓 簡州虞允文墓 壽仁 宋濂墓 陽

古蹟古蜀國 蜀之先自黃帝子昌意娶蜀山氏 始稱王首名蚕叢次 廣都城 府城南蜀號三都

也 錦官城 萬里橋南 海棠樓 乃僚佐燕游之所 日柏灌次日魚鳧

籌邊樓 府治西唐西川節 錦官樓 府治東宋相 如宅 府城西南即文君

處 楊雄宅 縣治成都 載酒亭 宅雄 草玄臺 宅雄 草堂 浣

溪上節度使裴 支機石 府城東嚴真觀張華博 冕為杜甫築

入天河得一支機石 瞿上城 雙流蚕叢 八陣圖 歸以問君平即此

新都牟彌鎮孔明八陣圖凡三在夔州者六十 有四方陣法也在牟彌者一百二十有八當

陣法也在棋盤市者二 蓬萊閣 仁壽縣治東 古 郫城 郫縣即杜宇所

治後圃鮮于弼記十 楊妃池 灌縣貴妃小字玉 巖萬壑顧接不暇

戶妃生於 赤城閣 前青城山中范寂隱居於此閣 蜀嘗墮此 天世傳寂手植也劉禪時改為碧落觀宋曰長

生觀寂得長生久視之術先王累召不赴封道 遙花藥夫人宅 灌縣五代時費氏以才色入蜀

公 廣莫亭 灌縣宮大防記危簷飛檻負 誓水碑 彭縣李水 城四出眺覽之勝甲於東南

水操刀入水殺之因立五石犀於水旁誓曰淺 毋至足深毋至 望湖樓 色相映宛然瀟湘茗雪

肩水患遂息 東閣 崇慶即杜甫招裴 雍齒城 什邡漢雍 也 間 東閣 崇慶即杜甫招裴

也 東閣 崇慶即杜甫招裴 雍齒城 什邡漢雍 也 間 東閣 崇慶即杜甫招裴

也 東閣 崇慶即杜甫招裴 雍齒城 什邡漢雍 也 間 東閣 崇慶即杜甫招裴

也 東閣 崇慶即杜甫招裴 雍齒城 什邡漢雍 也 間 東閣 崇慶即杜甫招裴

也 東閣 崇慶即杜甫招裴 雍齒城 什邡漢雍 也 間 東閣 崇慶即杜甫招裴

也 東閣 崇慶即杜甫招裴 雍齒城 什邡漢雍 也 間 東閣 崇慶即杜甫招裴

也 東閣 崇慶即杜甫招裴 雍齒城 什邡漢雍 也 間 東閣 崇慶即杜甫招裴

王樓正為州刺史時建六一堂綿州治歐陽

生子修於此後人無憂城吐蕃號無憂城

名宦秦李冰蜀郡守鑿離堆避沫水之害疏二江

利賴漢文黨蜀郡守起學宮造士每行縣勅明

魯王尊益州刺史先是王陽至此險哉遂棄官去尊

至問曰此非王陽所畏道耶叱馭而前世李邵

和帝時遣使者二人微行至蜀邵為郡候吏出

酒共飲問曰君來時知二使者以何日發行二

人恠問故邵曰見有二使星廉范前郡守禁民

入益部耳自此名著官司司空廉范夜作防火災

范至弛禁但令儲水民以為便歌閻憲字孟度

曰廉叔度來何暮昔無濡今五袴閻憲為綿竹

令一男子夜行得遺錦若干匹求晉王濬字士

其主還之曰縣有明君何敢相犯

州刺史嘗夢人授以三刀又益一識者曰三刀

州字又一刀是益州也果驗大修戰艦伐吳蒙

衝之盛自古未有今樓櫓唐韋臯西川節度使

彩鷁恠獸皆倣其制也唐韋臯治蜀二十年

歷破吐蕃四十八萬斬首五萬餘級善拊宋呂

士周郵民隱蜀人德之見其遺像必拜

公弼知成都營卒犯法當杖不受曰寧以劍死

府肅文彥博知益州嘗宴鈴轄舍夜久從卒拆

然股栗公曰天故寒可拆與之飲自若卒竟帖然

方輿勝覽云公在益州多燕集有飛語聞上御

史何郊入蜀上遣察之公客張俞迎見郊會一

妓楊姓者善舞郊喜之因取其頂帕題詩曰蜀

國佳人號細腰東臺御史惜妖嬈從今喚作楊

臺柳舞盡春風千萬條比何至成都頗作色公

張樂宴之邀其妓雜府妓中歌張詩趙抃知成

進酒何每為之醉及何還朝謗遂息

尚清簡神宗召曰聞卿匹馬入蜀以一琴一鶴

自隨何其介也再知成都止一蒼頭執事并琴

四

鶴去之矣馮京代為守悉循張詠曹參軍日有錄其舊曰趙公所行不可改也
 詠責之曰何故不歸明日參軍求去別以詩曰秋光多似宦情薄出色不如歸與濃詠驚嘆曰僚幕能詩而我初不識可愧因慰而薦之真宋宗嘗手諭詠曰得卿在蜀朕無西顧之憂矣
 宋宗嘗手諭詠曰得卿在蜀朕無西顧之憂矣
 唐書張方平成都守素與歐陽修不相能一日也
 翰林得洵父子大喜安道知人因謝安道曰後來文章當屬蘇氏矣薛奎守郡日范蜀公為舉天下第一見奇之館於府第比還朝載范以行或問奎曰成都得何奇物曰蜀珍產不足道但幸得一偉人耳卒謚簡肅王剛中知成都濬萬歲池淤澱溉田三鄉上植榆柳表以石柱郡人指為王使君甘棠安守忠不足守忠出私錢以給用每遣使太

必戒之曰安守忠在蜀律王曙咸平中知益州已以正汝當效其為人
 詠號前張後王之張任中正知益州代張詠之後蜀人韓億仁宗時知益州為政簡嚴故事發粟便之
 出粟先期予王駿知益州戎卒有夜為亂者駿歛手出無所問眾皆出命軍校指為王素都府亂者十餘人戮之及日人莫知也
 其所行號曰王公異斷馮京蕃部寇雞棕關京出戰賊懼請降京請於朝為禁佞掠給稼
 器使歸夷人喜爭受盟願世世為漢藩
 知漢州常宴客開元僧舍酒方行人謹言佛光見觀者相騰踊珣安坐不動熙寧法行响抗議指其張戩知金堂縣誠心愛人養老恤窮月吉未使
 民化其德范純仁戒州縣未得遽行王安石怒獄訟日少

欲攜撫私事 **呂大防** 知成都府政治汪應辰

卒莫能得 **呂大防** 尚寬與民同樂 **汪應辰** 制置使奉公守正軍民華弊殆盡嘗

入觀孝宗曰卿久在蜀朕寬西顧憂 **范成大** 制置使鑿夔州路以避湍險減無名之稅 **留正**

論和糴之害表知各之士蜀人莫不歸心 **留正** 四川制置使兼知成都平折 **趙汝愚**

租價歲減酒課三十八萬 **趙汝愚** 四川制置使諸羗相 挺為邊患汝愚至 **魏了翁** 之漢州除科抑賣酒

悉以計分其勢 **魏了翁** 之漢州除科抑賣酒 禁復為文諭以厚倫止訟 **陳隆之** 淳佑初成都

被圍城破隆之舉家數百口皆死 **陳隆之** 淳佑初成都 漢州使諭州守臣降隆之呼語毋降遂見殺 **丁**

補成都制置使嘉熙初元兵趨成都 **黼** 夜出城 大蜀人 **明胡壽安** 知新繁縣嘗自種蔬一圃以

思之 **明胡壽安** 供日用人呼為菜知縣 **陳** 吳景 東逼新津景拒守以援兵不至死之 **陳**

字子兼吳人累任蜀中由副叅以歷藩身皆有 政聲初視學政校諸生文竣即付郡邑岸以故

居閒自絕士有貴而造見者輒曰嚮者我知若 實不知為君今者君知我我又不不知為何君也

掌藩時有羨金筦庫者以例請塗怒曰 **孫需** 若知取羨例也亦知不取羨吾例耶 **孫需**

治猾豪決淹獄民所奔赴墨吏望風解綬御 史陳瑤凌轅監司獨於需曲加禮敬歲殺穀貴

民死徙過半需言於撫按兼程至湖廣貸三十 萬石而西分地賑給全活無算尋以憂歸故事

以瞿塘灩澦之險劍則竹木翼舟以行至荆州 市之可數百金需不欲歛民固利拒不用亦竟

無他 **石永** 字壽卿威縣人巡撫四川所至訪吏 虞法不肯貸乃伏刺客於橋下候永至行刺忽

其人心痛出聲執之輸請罪大嘆鬼神之佑 正人 **李匡** 守存翼黃岩人任四川副使討播州

也 **李匡** 苗連戰十五捷播州未平敘州復亂 全蜀騷擾陞巡撫奉勅勦捕匡乃召壯丁九千

人教練操習屢戰屢勝敘州平尋與摠督王來 青真已

青真已

會兵攻取草塘賊王來失期不至匡被圍乃堅
 守營塞絕旗鼓罷知更示之以弱相持五日一
 戰而陳泰命字吉亨光澤人先為四川副使後奉
 告曰陳憲使復來矣吾民其安以夏瑱字宗臣
 嬉乎州郡望風解綬者數十人立互知會捕法賊
 巡撫四川時夷獠數為寇頃立互知會捕法賊
 乃不熾嘗奏曰制馭苗蠻當如狼虎其靜也若
 棄之使不懷疑其動謝士元四川參政時巴縣
 也必馬之使不為患謝士元四川參政時巴縣
 土元曰盜不憚遠畏有禦耳乃檄縣吏修城隍
 以土兵戍之而設計入盜藪捕殺數百人後巡
 撫其地治劉纓字與清新淦人巡撫四川徧行
 狀益著劉纓列寨細察事端知諸戍與蕃族
 犬牙緩則挑釁急則連和具胡世寧巡撫四川
 為條禁官軍遵守亦帖然胡世寧巡撫四川
 兵轉餉維艱世寧今近邊者輸租於邊而縮其
 額以所縮加內地而勿輸邊勞逸輕重均平兵
 民便王大用先兩任中丞致政歸里出入惟徒
 之

晨炊以薦起四川巡撫比至見民飢口惟
 茹素從者至不能堪凡有興革務從節愛周嘉

謨按察使值中使橫斂檄所司抗絕之又廉盛
 應期以副都撫四川時六番高文材朱燮元山

人為四川布政以人覲就道矣聞蘭西奢崇明
 叛返旆治兵城守百餘口圍始解因晉位巡撫

重慶入蘭州清其巢穴拓地千餘里馬昊蜀中
 盜藍郡叛合四省兵討之不利彘宰言昊才任

為蜀僉事昊至閱所部笑曰將不知兵若勝何
 乃擇兵千人教之戰賊至夜出百騎襲其營大

勝軍中喜昊曰尚未見大敵胡喜為友及鋒用
 之遂前遇賊擣其伏火其柵捕虜降者萬人

升副使治兵山東以五千騎破賊于中江晉巡
 撫賊據東鄉山吳周視寨外曰此固高絕水道可

青山寨未下吳周視寨外曰此固高絕水道可
 下也遣兵據泉日撤南方圍賊羅通蜀王富

渴甚夜果南走設伏追擊誅之羅通蜀王富
 黃真已

而驕僭用乘輿儀從通突使人收所僭鹵簿王懼罪免藩臬求解俱束手無策通日易也王但謂黃屋左纛係玄元皇帝廟中器乃唐明皇幸蜀建祀老子者今復還之矣事乃得解蜀中七大夫初以通少年顧珀以副使整飭威茂二州易之至是驚服顧珀脩理城堡召募武勇彈厭羞夸又募民鑿石坎開大衢便商往來士番來貢設會館處之令夸人釋刀易馬始人郭民免毒擾後黃紱嘗如崇慶旋風擁輿不得行紱守為定規也禱諸城隍夢中若有神言州西寺者乃率官吏任寺捕訊盡暴其奸惡人驚為神

李善 四川布政使督府請征番夸謂兵非十萬計之得也不若移檄撫之

王質 字夢理泰和人檄至番果誓死為良民

沈雲祚 知華陽縣蔬果蜀人呼為青菜王

流寓嚴遵 乃止閉肆下簾著周易楊雄師事之

人物周長弘

資中人孔子嘗從之問樂記稱弘矢

漢司馬相如

字長卿成都人嘗從

杜甫 襄陽人結廬浣花溪上成都尹裴冕為築草堂嚴武鎮蜀數載酒訪之客有病墮者甫云誦吾詩可治乃即誦

程頤 都見治笈籀前

手捉鬪髀血句病果愈

者挾冊就視之則易也笈者問曰若嘗學此乎因論未齊頤兄弟爽然後謂袁滋曰易學在蜀滋入成都見賣醬薛翁者與語大有得蓋笈叟醬翁皆隱君子也

杜甫 襄陽人結廬浣花溪上成都尹裴冕為築草堂嚴武鎮蜀數載酒訪之客有病墮者甫云誦吾詩可治乃即誦

程頤 都見治笈籀前

手捉鬪髀血句病果愈

者挾冊就視之則易也笈者問曰若嘗學此乎因論未齊頤兄弟爽然後謂袁滋曰易學在蜀滋入成都見賣醬薛翁者與語大有得蓋笈叟醬翁皆隱君子也

杜甫 襄陽人結廬浣花溪上成都尹裴冕為築草堂嚴武鎮蜀數載酒訪之客有病墮者甫云誦吾詩可治乃即誦

程頤 都見治笈籀前

手捉鬪髀血句病果愈

者挾冊就視之則易也笈者問曰若嘗學此乎因論未齊頤兄弟爽然後謂袁滋曰易學在蜀滋入成都見賣醬薛翁者與語大有得蓋笈叟醬翁皆隱君子也

杜甫 襄陽人結廬浣花溪上成都尹裴冕為築草堂嚴武鎮蜀數載酒訪之客有病墮者甫云誦吾詩可治乃即誦

程頤 都見治笈籀前

手捉鬪髀血句病果愈

者挾冊就視之則易也笈者問曰若嘗學此乎因論未齊頤兄弟爽然後謂袁滋曰易學在蜀滋入成都見賣醬薛翁者與語大有得蓋笈叟醬翁皆隱君子也

不負擔男女不錯行嘗被召為令邑人共餞之
 酬飲月餘不去刺史趣駕曰元無心就行也楊
 雄曰不夷不惠 **楊雄** 字子雲成都人吃而好
 居可否之間 **楊雄** 字子雲成都人吃而好
 似相如者獻甘泉長揚諸賦拜執戟郎校書天
 祿閣家貧嗜酒好事者時時載酒問奇字鉅鹿
 侯芭嘗從雄學授太玄法言方法言將成蜀富
 人齎錢十萬願載一姓名雄不納大司空王邑
 聞雄歿謂恒譚曰子嘗稱雄書可能傳後乎譚
 曰必傳顧君與譚不及見耳凡人賤近而貴遠
 親見子雲祿位容貌不能動人故輕其書若使
 遭時遇主則必度越諸子矣子烏稱神童九歲
 而 **王褒** 字子淵蜀人益州刺史薦褒有軼才召
 大夫遣祀金馬 **何武** 字君公郫縣人好獎士類
 碧鷄卒於道 **何武** 字君公郫縣人好獎士類
 皆其所薦引敷歷中外無赫赫名去後常見思
 也拜御史大夫會詔舉大司馬衆推王莽武堅
 持之莽怒坐誣 **景毅** 字文堅蜀郡人李膺坐黨
 自殺謚刺侯 **景毅** 字文堅蜀郡人李膺坐黨

子碩不與毅慨然曰膺故賢者遣 **任昉** 字文始
 汝師之豈可侍脫遂自表免歸 **任昉** 字文始
 拜尚書令清身檢下梁冀憚之出 **姜詩** 字士游
 為平原守冀誅召入累遷大司農 **姜詩** 字士游
 奉母至孝母嗜魚好飲江水妻龐氏每旦出汲
 一日舍旁忽湧泉出清且甘時有生魚出泉下
 衆以為 **王恂** 字少林新都人嘗游學京師遇一
 孝感 **王恂** 字少林新都人嘗游學京師遇一
 以相贈乞殯我恂即解一斤營其殯餘悉置棺
 下後署大度亭長忽風飄一繡被墮恂前頃之
 有馬突人恂恂白令即風飄一繡被墮恂前頃之
 得其狀嘆曰卿何陰德而致此因告書生事驚
 曰是吾子也遂與其迎喪餘金封 **任安** 字定祖
 識如故衆皆義之詳鳳 **任安** 字定祖
 隱居好學累辟不就 **晉李毅** 字允剛漢州人王
 時人稱曰任夫子 **晉李毅** 字允剛漢州人王
 殺益州刺史皇甫晏濬欲先聞後討之毅曰大
 夫出疆苟利社稷專之可也况殺主賊不當拘
 以常法濬從之討弘詔拜濬益州刺史後武 **何**
 帝思濬功問及毅遷寧州守詳雲南名宦 **何**

隨字季業司空武之後救衣蔬食杜門著書嘗

之鄰父從園中盜笋隨出見之恐此唐朱桃椎成

盜者慚怖徐步而歸其雅度類此唐朱桃椎成

人高益州遺以衣服逃入山中夏則裸形冬則

樹皮自覆每織芒屨置路旁見者皆言朱處士

屨也易米置其地朱袁天綱成都人善風鑑無

至夕取之終不見人袁天綱不奇中者李嶠毋

嘗以嶠問袁答曰神氣清秀恐不末耳請聯榻

而臥候嶠鼻息出入賀曰是龜息也必大貴壽

卒驗李白字太白彰明人母娘時夢長庚星現

焉賦清平調時白已醉援筆而成上嘆曰仙才也

坐以七寶床手調羹賜食白令高力士脫鞵力

士耻之摘其詩激貴妃怒遂乞還山少日嘗謂

政府手板題云海上釣鰲客相問以何物為鈎

線曰以虹霓為絲明月為鈎又問以何物為餌

餌曰以天下無義氣丈夫為餌丞相悚然宋

范鎮字景仁華陽人官少司徒以直言忤王安

除禁殺之奸任老成為腹心以養和平之福天

下開而壯之蘇軾往賀曰公雖退名益重矣鎮

其各則何心哉封蜀郡公范祖禹從姪鎮每

器之一言簡而當無一冗字長語官學士因纂神

宗實錄直書王安石過張浚宗朝拜樞密使封

舉見嫉蔡卞謫嶺南卒張浚字德遠綿竹人高

魏國公與岳飛韓世忠戮力王室一時倚以為

重得疾謂二子曰死則葬我衡山足矣苗劉嘗

夜遣刺客至浚所浚覺曰即取吾頭去客曰侍

郎忠誠安忍相犯第恐有後至者宜嚴備之浚

執其手問蘇雲卿漢州人避難豫章東湖上人

姓氏不答蘇雲卿稱曰蘇翁布衣草履灌園自

給有餘則以周貧少與張浚遊浚入相屬帥漕

以書幣幣相存帥漕因請見期之詰朝至則屬戶

寂然書幣具在張棧字敬夫浚子少以聖賢自

而翁已遁矣張棧字敬夫浚子少以聖賢自

者稱南軒先張商英字天覺新津人童時日記

生從祀文廟張商英萬言向子山見而異之妻

西川

四

廣輿記

以女崇寧中拜相力楊仲希字季達新津人微

詆蔡京人元祐黨籍希正色拒之其妻是夕夢

一人少婦出而調客仲不欺暗室神明知之

當魁多士次梅摯字公儀新繁人雅性恬靜生

年果擢第一平未嘗營產官侍御有亢直

聲外戚皆虞允文字彬甫仁壽人產之日戶外

望風欽手有異光識者知其為大器十

歲賦詩多驚人語出將入相垂二孫知微字思

十年始終一節封雍國公謚忠肅不可致及還朝出

都人張乖崖鎮蜀雅慕之終孫知微字思

劍閣一村童持思邈畫進問孫所在則曰去已

遠矣馬知節守成都造訪解金帶以贈即繫

之芾袍人見其標韻蕭散皆以為李青蓮也王

永華陽人為右補闕吳越納士永受命往均賦

詰之對曰使新附民蒙天子仁任玠成都人通

恩臣雖得罪死不恨太宗大悅任玠五經真宗

令試學士院玠撰詩一千二百韻以進授汝州

團練推官玠具野服捧告身詣登聞院陳納

張愈邠人寶元初上書言請使契丹外奇相

忠而隱於家文彥博為治居青城山六召不應

性樂山水遇有興雖數千里輒盡室往遂浮相

楊仲希

字季達新津人微

梅摯

字公儀新繁人雅性恬靜生

虞允文

字彬甫仁壽人產之日戶外

孫知微

字思邈成都人

任玠

成都人通

李太臨

字

范祖述

字

范百祿

字

文之邵

字

鄧至

字

章營

字

范百祿

字

范祖述

字

范百祿

字

范祖述

字

范百祿

字

范祖述

字

范百祿

字

范祖述

字

范百祿

字

范祖述

字

州與汝守趙子櫟共城守旁郡 **呂陶** 成都人其

盡昭汝獨全累官朝議大夫 **何卓** 人其

曰公立世以風節聞陶累官俱有政績哲宗立

除殿中侍御史疏論蔡確韓縝章惇之奸後入

元祐 **楊匯** 成都人杜門委巷之下著書賦詩人

黨甚高節甚苦不報及卒 **杜翊世** 懷德軍靖康初

學者謚為靖恭先生 **張杓** 人累

金兵奄至城陷翊世先居曰忠義坊 **何卓** 人累

張自縊以死人名其所居曰忠義坊 **何卓** 人累

官右僕射嘗阻割三鎮京城失守扈從 **張杓** 次

欽宗幸金營遂陷北庭稟大勳不食死 **張杓** 次

子積官至端明學士知建康府杓天分高爽吏

材敏給屢知臨安南渡以來京尹以杓為首

趙雄 資州人隆興初類省試第一除正字召見

官參知政事拜右丞相朱熹極論時事上怒 **李**

雄言熹狂生罪之適成其名乃止卒謚文定 **李**

蔡崇慶 人為隆州推官攝綿州振飢活活十四萬

人又提刑成都兼提舉常平歲凶活活百七萬

人遷太府少卿講 **許奕** 簡州人授東川節度判

學臨政皆有源委 **許奕** 簡州人授東川節度判

書今日之勢如氣僅屬不足以當寒 **楊震仲** 成

暑之寇在朝論諫甚多帝稱其骨鯁 **楊震仲** 成

人負氣節有志當世知大安軍吳曦叛招震仲

辭不行遺書家人曰武興之事從之失節不從

禍立見我死禍止一身不 **李道傳** 井研人讀程

及妻子遂飲藥死謚節毅 **李道傳** 井研人讀程

理至忘寢食累官著作即致仕謚文節 **道傳** 篤

於踐履於經史末有論著曰學未至不敢於詩

文未嘗苟作曰 **元張璽** 導江人僑寓江左從金

學未至不暇 **元張璽** 導江人僑寓江左從金

以及周程朱張微言靡不潛心至元中行臺中

丞吳曼慶延致江寧學官遠近翕然尊師之稱

日導江 **虞集** 字伯生允文之後累官學士一時

先生 **虞集** 字伯生允文之後累官學士一時

以伯生為冠卒贈 **虞榮** 集弟性方正少從吳 **馮**

仁壽公謚文靖 **虞榮** 集弟性方正少從吳 **馮**

文舉 什邡人舉進士為雲南儒學正提舉時明

氏攻雲南文舉謂妻馬曰我元進士蒙厚

恩今軍至有死無二汝光州馬中丞子孫其從之乎馬氏曰官人既去生亦何益遂皆自縊時人義明朱椿封蜀王敦愿孝友循禮守法尤喜之

趙貞吉字孟靜號大洲內江人年十五讀傳事今獲所歸矣入翰林勸上求真儒以贊大業復職穆宗立召入內閣復與高拱不**楊廷和**字介合去剛忠英偉憂先一世謚文肅重持大明律授都人初讀中秘書為余肅敏器重持大明律授之曰介夫當相天下為我熟此以助他日謀斷李東陽將去位引廷和入閣東陽曰吾於文翰有一日之長若經濟須讓介夫正德之末誅江彬革傳奉寔有功焉大禮之議重存繼統遂忤聖心李禿翁曰公之議大禮也可以許其忠未敢許其妙若處五位虛拱之時撥亂反正非但人不能知其妙而亦不能信其忠

列女龐氏龐盛女即姜詩妻也一日日出汲歸稍遲毋渴詩怒而遣之妻乃止鄰家晝夜紡

績市美饌托隣毋遺姑久之姑怪問隣毋具言故姑感泣復呼婦還賊入境相戒勿驚焉孝婦

仙釋杜宇

號望帝古蜀主蜀嘗大水宇率居人避長平山後蠶靈開峽治水宇禪位與之

入山**老子**駕青牛西度函谷關以術授令尹喜得道曰十日之外尋我蜀中至期果見於

大官李氏授喜玉冊金文

保寧府

東界夔州連縣西界龍安府南界順慶府蓬州北界陝西漢中府沔縣自

府治至京師一萬三千里糧二萬石零

建置沿革禹貢梁州之域天文井鬼分野春秋巴

國地漢曰巴西晉曰閬中梁曰南梁西魏曰隆

州唐曰閬州宋曰安德元曰保寧明因之領州

二縣八

閩中

秦縣晉巴西隋閩內

倉溪

秦宕渠地漢漢昌晉蒼溪

南部

漢克國地梁南

部西魏

廣元

秦葭州西魏

昭化

漢葭州隋綿谷元廣元

通江

漢宕

州秦宕渠後魏巴州西魏利州隋綿谷元廣元

渠地後魏

劍州

漢梓潼地梁

梓潼

漢縣西南

魏潼川

南

水唐通江

江

唐古巴國地

形勝棧道千里界山為門梁梓益之都

會

山川蟠龍山

府城外有

東唐貞觀中候者言西南千里

王氣太宗令人入蜀果見此山

氣色葱蔚遂鑿破山之半水流如血呼

靈山

府

為鋸山咸亨初嘗徙閬中縣於山之側

東唐天寶賜名

峭拔介嘉陵米

有二洞一曰天

文城山

府城東峰巒秀列林木

日一曰天溪

葱蒨張道陵授其徒符

錄於

雲臺山

此

其遺

跡也

離推山

卿

上數百尺不與

山連屬故曰離

禹跡山

頂有泉清冽可愛

石燕山

廣元山

極高峻

玉山

巴州產玉

平梁

昭化嶺

秋

山如城宋未徙

錦山

通江隔江

大劍山

劍州一名梁山

劍閣記

外戶即此

小劍山

與大劍山相屬

秦欲伐蜀

名劍門山

又

雁門山

力而貪令五丁

開道引之秦因滅蜀

特起雁從中過

大巴山

於連雲棧其下通漢中

七盤嶺

廣元

十一

峰

南江一名

宋江

入嘉陵

江

嘉

四川

廣元

十一

峰

南江一名

宋江

入嘉陵

江

嘉

四川

廣元

十一

峰

南江一名

宋江

入嘉陵

江

嘉

四川

廣元

十一

峰

南江一名

宋江

入嘉陵

江

嘉

四川

廣元

十一

峰

南江一名

宋江

入嘉陵

江

嘉

四川

廣元

十一

峰

南江一名

宋江

入嘉陵

江

嘉

四川

廣元

十一

峰

南江一名

宋江

入嘉陵

江

嘉

四川

廣元

十一

峰

南江一名

宋江

入嘉陵

江

嘉

四川

陵江 經劍州廣元昭化閬中界其曰閬 巴江 州

三流曲折勢若巴字故名 涪江 劍州 潼江 梓潼 海棠溪 府治南春

盛馬閣山 梓潼山極險峻魏鄧艾伐蜀懸車束馬由此出

土產麝香 廣元 桃笙 巴州方言謂簾為笙桃笙乃桃竹作簾也 竹根酒注

巴鈴牟角 劍州 鹽 南部 巴戟 劍州

關梁鋸山關 府城北蟠龍山後乃漢沔要衝 劍門關 劍州兩壁峭

為劍門 七盤關 望雲關 百丈關 俱廣元 錦屏驛

閬中 柳邊驛 南部 問津驛 廣元

祠廟漢高祖廟 府城南 武侯廟 梓潼葛山 顏魯公祠 南部 李

杜祠 梓潼即李白杜甫

陵墓章懷太子墓 巴州太子有賢聲武后見忌廢為庶人徙巴州后使呂神積逼

令自殺 費禕墓 昭化 張飛墓 巴州舊刺史廳之東 房瑁墓 閬中

瑁自漢州刺史卒於閬 陳堯叟墓 南部 鄧芝墓 梓潼

古蹟張儀城 府城秦時築 南樓 府城南據江山之 碧玉

樓 府城西南隅 滕王亭 府城北王臺山上滕王

榭枕巴山萬丈丹梯尚可攀即此 紫微亭 府城南南巖上陳堯

題 閬苑 滕王元嬰判閬州以衙宇卑陋 玉女房

府城東端龍山之南有一石長四丈 黎州城 廣元

高五尺許其中門扇若人掩閉然 籌筆驛 廣元孔明 龍

後魏益州梁黎州西魏利 流觴亭 巴州西龕

州隨義城郡皆此城也 門閣 廣元嘉陵江上石壁斗

武建集州城巴州界唐置馬鳴閣昭化曹操曰此閣過漢中之平

陰乃咽喉要路也劍閣劍州兩崖峻絕鑿石架閣而玉

女臺大劍山絕頂有石上亭驛梓潼唐玄宗幸蜀至此聞鈴聲

左右云似言三郎琅瑤又云琅瑤驛

名宦唐何易于昭化令刺史崔朴江行索民挽纜

方春百姓耕且蠶惟令無薛逢巴州刺史父老

事可任其勞朴愧疾馳去歌曰日出而耕

有童願以名垂向以字之薛孫薛兒

史張敏見而奇之乃入文彥博方輿勝覽云公

奏武帝命鑄之劍閣舞象之年待尊

人監稅閬郡紫極宮道士何守貞見而異曰公

南極之靈降而為國中市公遂自號南極貞子

人物漢洛下閎

字長公閬中人武帝時徵譙玄字

黃閎中人平帝朝對策拜議郎遷繡衣使者持

節觀風聞莽居攝遂棄官歸公孫述累聘不起

賜以藥玄嘆曰保志全高死亦李業字巨游梓

奚恨其子瑛盡捐家貲贖父死潼人少勵

志操舉明經值莽居攝乃匿各山谷中公孫述

素聞其高累徵不應述愧之遣大鴻臚尹融造

門曰起則拜君列侯不爾有藥酒在可呼妻子

計焉業曰身可殺名不可辱久已斷之心矣遂

飲藥死述耻殺一名士賻錢百三國費禕字文

萬吊其家業子輦逃去不受禕昭

化人魏軍次興平禕督師往禦光祿大夫來敏

至禕許別就求圍棋于時羽檄交馳嚴駕已趣

禕從容對奕無厭倦意敏曰聊唐何煥閬中人

試卿耳信自可人必能辦賦唐何煥

史大夫以風節著宋陳省華閬中人

賜其里曰栢臺才官諫議大夫陳

博嘗謂省華曰君之子皆名將相也後陳堯叟

省華謝政家居三子並衣金紫扶杖四川

字唐夫省華長子舉進士第一累官同平章事

丰姿奇偉奏對明辯久典機密中外稱賢相謚

文陳堯佐字希元省華次子以太子太師致仕

忠陳堯佐謚文惠博學能詩善古隸自號知餘

子陳堯咨省華季子舉進士第一官節度使謚

稱小鮮于侁字子駿閬中人方新法行諸路騷

由基鮮于侁動侁奉使九載獨公心處之蘇軾

稱上不害法中不傷民下不廢親為三難馬涓

司馬光當國除京東轉運日子駿福星也

南部人父從政未舉子買一妾詢知其父卒於

官不克還葬故鬻之遂送妾歸不責所直後夢

一翁謝曰我妾父也聞之上帝矣君家賢嗣當

消洎不絕果印生子以消名元祐初及第上疏

忤蔡京坐貶

列女陳母馮氏堯咨母堯咨為荆南守秩滿歸母

道過客以兒善射莫不嘆服母曰忠孝輔國爾

父之訓也爾不能以善化民顧專卒伍一夫之

技豈父訓哉因擊

以杖墮其金角

順慶府東界夔州府梁山縣西界潼川州鹽

亭縣南界重慶府定遠縣北界保寧

府南部縣自府治至京師一

萬八百里糧七萬二千石零

建置沿革禹貢梁州之域天文參井分野周為雍

州地春秋戰國為巴子國秦漢屬巴郡漢末曰

安漢劉宋曰宕渠隋曰巴西唐曰南克曰果州

宋曰順慶元曰東川明為順慶府領州二縣八

國朝省縣一池岳

南克漢克國地東漢南克西克漢巴郡地晉西

蓬州漢宕渠地後周營山漢宕渠地梁相如儀

古蹟開漢樓府城內因清暉閣府治北下瞰大宥

渠城府城北克國城府城南安漢城府城北袁天綱

宅府城西紀信宅西克高陽蓬萊閣蓬州琴

臺蓬州司馬長蓬池城蓬州山燈蓬州霄漢

閣廣安顏真虹飲亭渠縣西

名宦晉何隨安漢令去官時送吏乏食乃取道側

唐顏真卿肅宗朝

查道字湛然果州守洞賊亂相戒曰查使君

宋

明馬廷用字良佐西充人仕至禮部侍郎臨事

流寓雪庵和尚名暨不知其姓初寓順慶大行善

人物漢紀信廣安人一日產自秦州詭楚脫高帝

三國譙周字允南廣安人耽古篤學研

晉陳壽字承祚廣安

惜宋黎錞渠縣人官直講英宗嘗以蜀士問歐

撰三國志官中庶子卒於洛位不稱才世所其

師事譙周張華愛其才曰班固史遷不足方也

躬耕山藪桓溫薦之不應

才兼文武志在恢復復子秀

漢業

身實開

悅召為直講

僊釋程太虛西充人隋時隱居南岷絕粒有二虎侍左右一夕大風雨砌下得碧玉印

每乞符祈年印以授之輒獲豐稔宋賜號道濟大師張英英宗朝拜儀隴令過采石江遇

一女子絕色謂英曰五百年夙願當會於大儀山英叱之抵任半載日夕聞機聲一日率部眾

逐機聲而入洞門即閉見圓石一雙自門隙出眾相攜而入洞門不能舉遂建祠塑

取歸中道不能舉遂建祠塑像置石於腹至今有禱輒應

敘州府東界瀘州江安縣西界馬湖府南界楚雄府北界嘉定州榮縣自府治至

京師九千二百五十里糧十萬石零

建置沿革禹貢梁州之域天文井鬼分野古夔國

漢犍為郡治此梁隋曰戎州唐曰南溪宋曰敘

州元曰叙南明為敘州府屬縣十

宜賓漢犍道後周外江郡地漢江陽後南溪漢南廣地興文古夜郎地富順秦

周洛原宋富順長寧漢犍為地隋唐高州筠連漢定川珙

唐長寧隆昌古夜郎地

古西南夷部唐珙州

形勝負山枕江地勢險要舟車之衝

山川師來山府城西相傳有人浮舟至此忽見一石城山府

見朱提山府城西諸葛亮書漢嘉金石城山

南高峰環列如城隋史萬歲詩界空石門山慶

白嶺勝金湯鎮壓西南天半壁即此漢陽山慶符諸葛亮平西夷

石門江上產蘭山數種又名蘭山

神龍居焉 **凌雲山** 富順大江前 桂輪山 南溪石

旱禱立應 **越王山** 長寧下有 芙蓉山 縣萬松

黃庭堅大桂 **海棠洞** 長寧昔里人王氏環植海棠 大江

名蜀江 **馬湖江** 府城南一名瀘水 諸葛亮石

門江 府城西南一名橫江 中有灘 **青衣江** 古有

青衣國與敘相隣 慕漢 **金川** 富順一 **西湖** 富順

文物求內附 因以名江 **滇池** 府城西又名 **小桃源** 長寧舊傳耕者得一銅脾曰小桃源

多嘉魚 **涪溪** 府城北溪以 **真溪** 府城西又各

要知竊桃客 **嘉魚泉** 長寧馬鞍山之 能言鳥一日夷人買

定是會稽人 **秦結了** 去秦結了曰我漢禽

不入夷地 **五佳皮** 取其皮陰乾入 **仙茅** 山出

遂驚歎 **關梁汶川驛** **來節驛** **真溪驛** **月波驛** 宜龍

騰驛 南都寧驛 長隆橋驛 隆

陵墓 越王墓 長寧高廣各數丈 以花磚砌之 古柏

越王正為綿州 刺史卒葬於此 **古蹟** 爵姑臺 府治北宋楊真君 **涪翁亭** 府城北黃

味諫軒 府城北郡人蔡次律者家於近郊 嘗延

魯直遂題 **虎頭城** 富順因虎頭山為城 不假 **鴛**

日味諫 **凌霄城** 興 **臨流閣** 長寧嘉 **芙蓉**

樓 **清風閣** 長寧俱 **武侯塔** 長寧諸葛亮建

名宦 **宋周湛** 字文淵戎州判俗不知醫病者以祈禳為事湛取古方書刻石示民痛禁

巫 **祝明趙隆美** 字季昌常熟人為叙州同知時水

隆美教屬邑聚鄉兵數千自募僧兵五百人列

營翠屏山初議歛兵守城隆美曰舍門戶而守

堂奧示賊弱而縱之入非計也卒敗賊賊遁

去監軍劉副使嘆曰叙州不堅如全蜀何

振德 與文知縣方供事秋闈而夸酋之變作振

尉問計曰事不可為吾行吾志而已賊至率男

女及家人登陴捍禦手發大礮擊賊數百既而

勢不支馳入署左手持印右手握匕首危坐廳

事令夫人以下人持利刀環坐後堂積薪坐側

俄見賊縱火焚民舍曰此授命時也令家人舉

火同妻錢氏暨二女悉自刎投火中男婦同焚

死者九人

諡烈愍 **劉希文** 與文教諭賊至誓死不去妻

語希文若為城死予安得不為若

死乃盡遣其家人夫婦同罵賊死

徐大禮 長寧

王碩輔 南溪知縣守城

城陷一家四口飲藥死

流寓 **黃庭堅** 豫章人以史官謫涪州別駕安置戎

州蜀士從之講學者千計自號涪翁

人物 **漢任永** 字君業犍道人好學博古公孫述累

徵托以日青不赴及述敗咲曰世幸

平日即清光

明周洪謨 字堯弼長寧人仕至禮

武聞而旌之

建明嘗著五經四書辯疑錄發經書之蘊正

先儒之失破千載之惑以獻于朝卒謚文安

尹

伸 字子求宜賓人以河南布政解官歸張獻忠

破叙執伸至成都欲官之齒齒大罵被殺

劉之綸 字元誠宜賓人授庶吉士慷慨談兵事

部侍郎誓師出戰砲反裂營中自焚之綸按劍

令勿退嚴鼓再戰自午至酉矢盡人持短刀面

前矢集如雨乃大呼曰死

負皇止俄矢貫其首而死

列女 **黃氏** 唐有張真者娶夔道黃氏名帛一日真

渡江舟覆帛求夫尸不得遂自沉越十

四川

四日帛乃抱夫屍
出灘下顏色如生

重慶府

東界夔州府萬縣西界成都府內江
縣南界播州北界順慶府岳池縣自
府治至京師八千七百
里糧三十五萬石零

建置沿革禹貢梁州之域天文井鬼分野周為巴

子國秦置巴郡漢曰江州漢末曰永寧梁曰楚

州隋曰渝州唐曰南平宋元曰重慶明朝因之

領州三縣十七

國朝省縣四

大足安居
武隆彭水

巴

古巴子國秦江
州蜀漢巴縣

江津

漢江州地後周
江陽隋江津

長壽

中地唐

大足

本巴州地
唐大足

永川

本渝州地
唐永川

安居

榮昌

本內江地
唐昌元

綦江

古綦
市

南川

漢枳縣地
唐南川

黔江

隋石城
唐黔江

合州

古僕國地秦墊江
合州隋涪州唐巴川

銅梁

古巴
國地

楚襄王滅巴封其子
為銅梁侯於此唐縣

定遠

本合州地
元定遠

璧山

宋璧
江

忠州

古巴地漢臨江
隋臨州唐忠州

酆都

本枳縣地漢
平都隋酆都

墊江

漢
臨

江地西魏墊
江後周魏安

涪州

古巴國地漢涪陵
後周漢平唐涪州

武隆

漢涪
陵地

唐武龍
宋枳縣

彭水

漢西陽地
隋彭水

形勝地勢剛險三江之會東魚復西夔道北漢中

南夜郎

山川塗山

府城東以夏禹塗后祠在故名有瀛山
石中斷曰龍門其下水與岷江通

府城南崖壁峭拔有縉雲山

府城西高峰茂林
下有碧水分流左

右相傳黃帝白君山

江津舊有縣令雲臺山
長壽於此合神丹

上有雲臺觀 **三華山** 大足三峰峭立 **龍洞山** 永川即古 **酉陽**

山 黔江近酉陽界故名黔無驢有好事者載至

鳴虎大怖然從旁視之覺無異能稍 **純陽山** 合

近益狎驢怒蹄之虎曰技止此耳 **青石山** 合州

唐女范志立得道處天寶中任安 **銅梁**

奉使至慕之往謁范立變為男子 **銅梁** 舊有蘇汝礪

時巴蜀爭界久不決一朝密霧石為之裂 **銅梁**

自上下破處直若繩引巴蜀州沿始判 **銅梁**

山 合州上有趙伯業 **龍門山** 銅梁舊有蘇汝礪

讀書臺松風閣 **龍門山** 書院藏書三萬卷

巴嶽山 銅梁上有崑崙 **重壁山** 鮮山四面壁立

洞時產異花 **重壁山** 中多平田周三

百引藤山 忠州出引藤 **鷄公山** 忠州以形似名

可以吸酒 **鷄公山** 墊江亦有之

平都山 豐都道書七十二福地之一漢王方平

得道於此上有仙都觀林木幽深夾徑

翠柏十數株乃千年物也鹿鹿出沒 **登春山** 武

林間頗與人狎號紫府真仙之居

井山 彭水黔中山水佳麗者少惟 **伏牛山** 彭水

此奇峰秀嶺茂樹清泉為勝 **伏牛山** 方輿

記山左右有鹽井 **洪崖洞** 府城西上有瀑布 **白**

宋設官收其課 **洪崖洞** 崖間刻蘇軾詩 **白**

鹿洞 忠州昔有二獵人逐白鹿入洞失 **明月峽**

-5 200 35 925" data-label="Text">

巴縣石壁圓孔形如 **岷江** 經府境 **巴江** 府城東

明月高四十餘丈 **岷江** 至涪州 **巴江** 閬水與

白水合流曲折 **涪江** 出合州至 **嘉陵江** 合黔江

三回如巴字 **涪江** 府城西北 **嘉陵江** 州黔江

經彭水 **渝水** 巴縣夾水皆賓人所居銳氣善舞

達涪州 **渝水** 漢高祖詔樂府習之世稱巴渝舞

是 **四十八渡水** 南川兩山壁立一水 **海棠溪** 巴

也 **四十八渡水** 環其中凡四十八渡 **海棠溪** 縣

渝人治 **桃花溪** 長壽上有 **鳴玉溪** 忠州懸崖瀑

游之地 **桃花溪** 桃花洞 **鳴玉溪** 布高五十餘

丈溪洞幽 **五溪** 涪州晏殊類要云楚滅巴巴子

深多古木 **五溪** 兄弟五人流入五溪各為一溪

之長楚志謂五溪蠻皆槃瓠子孫 **夔溪** 江七門

自為雄長此即五陵郡之西界 **夔溪** 江七門

四川

灘凡江津有大石橫江不語灘長壽俗傳舟至此

噴江津邑人春月游此競於池中摸石

湧天水池祈嗣得石者生男得死者生女頗驗

土產牡丹 花竹篔簹忠州性寒扇涪州

荔枝涪州唐時有妃子園荔枝百餘株丹砂彭

關梁佛圖閣府城西石勝關黔海棠橋長壽朝天驛

百節驛 漁洞驛 白市驛 木洞驛肥縣 焚

溪驛 白沙驛 白渡驛 漢東驛江津龍溪驛

長壽東皋驛永川峰高驛榮昌東溪驛綦江合陽驛合州來

鳳驛壁山曹溪驛 雲根驛 花林驛忠州鄧陵驛

都鄂涪陵驛 東青驛涪州黔南驛彭水

祠廟禹廟忠州馬援祠彭水破武陵蠻關羽祠永川張

飛祠涪州宋大觀中於祠前得三嚴顏祠忠州

州以忠名為巴曼子及顏也陸贄祠忠州張柬之祠合州

陵墓長孫無忌墓彭水陸贄墓忠州宣公嘗杜莘老

墓江津宋虞允文過其寒義墓府城

古蹟東陽城府城西齊割巴枳城府城北漢縣史

亡即荔枝園江津縣治相香草樓池江津舊有仙

其則建樓香霏亭地彭淵才聞而止之昌昌佳

多植香草郡也守問故曰海棠忠無香獨昌地飛雲樓南

產者香故號海棠香國非佳郡乎

普澤寺 巴子城合州忠州皆清華樓州荔枝樓

忠州白**東坡**忠州治白居易種花於此**五雲樓**

居易建**東坡**又有西坡亦居易故蹟

鄭都景德觀**鉤深堂**涪州北巖程頤謫涪時即

後段文昌建**鉤深堂**普淨院闕堂註易黃庭堅

扁曰**江心石魚**涪州江心有雙魚刻石上每一

則歲**碧雲亭**涪州江上宋建每歲人日

豐太守率僚佐游宴於此

名宦漢嚴顏劉璋使守巴郡為張飛所擒顏曰有

色不變日斫頭便斫頭**晉王濬**若巴郡守時地方

何怒耶飛壯而釋之

舉濬乃嚴禁約寬徭課所活數千人及後伐吳

所活者皆堪荷戟父母戒之曰王府君潘汝汝

必勉之無**唐陸贄**忠州別駕因論裴延齡奸佞

愛死也

古今名方得五**白居易**忠州刺史單車問俗民

十卷傳於蜀嘗植柳龍昌寺旁柳盛則**李吉甫**

白使君詩也寺敗僧護此柳比之甘棠

吉甫初為陸贄所抑遷明州刺史及贄貶忠州

時幸欲殺贄起吉甫為忠州刺史使甘心焉既

至置怨結驩**宋程頤**紹聖初貶涪州司戶嘗過

人益重其量

重慶

忠州

居易

種花

於此

五雲樓

東坡

又有

西坡

亦居

居易

故蹟

鉤深堂

涪州

北巖

程頤

謫涪

時即

江心石

魚

涪州

江心

有雙

魚

刻石

上每

一

碧雲亭

涪州

江上

宋建

每歲

人日

太守

率僚

佐游

宴於

此

名宦

漢嚴

顏

劉璋

使守

巴郡

為張

飛所

擒

顏曰

有

晉王

濬

若巴

郡守

時地

方

何怒

耶飛

壯而

釋之

舉濬

乃嚴

禁約

寬徭

課所

活數

千人

及後

伐吳

所活

者皆

堪荷

戟父

母戒

之曰

王府

君潘

汝汝

必勉

之無

唐陸

贄

忠州

別駕

因論

裴延

齡奸

佞

愛死

也

古今

名方

得五

居易

忠州

刺史

單車

問俗

民

十卷

傳於

蜀

嘗植

柳龍

昌寺

旁柳

盛則

李吉

甫

寺與

柳衰

則寺

敗僧

護此

柳比

之甘

棠

李吉

甫

寺與

柳衰

則寺

敗僧

護此

柳比

之甘

棠

李吉

甫

寺與

柳衰

則寺

敗僧

護此

柳比

之甘

棠

李吉

甫

寺與

柳衰

則寺

敗僧

護此

柳比

之甘

棠

李吉

問業若未嘗貴顯者直敗始復官

人物 **周巴** **蔓子**

巴人周末國亂蔓子為將軍請師於楚許以三城楚已救巴遣使請

城蔓子曰藉楚之靈克解難誠許楚城可持吾頭往謝城不可得也遂自刎使者持其首歸報

楚王曰使吾得臣如蔓子何用城為以上卿禮葬之 **漢尹珍** 字道真南川

汝南許叔重受五經還蜀教 **杜孝** 巴郡人母嗜其鄉子弟于是巴渝始知學

成都買魚盛以竹筒投之汪祝日願母得此作膾婦出汲忽見竹筒浮至異而取之見二魚曰

夫所寄也熟以進 **宋趙性** 合州人紹興初入對姑聞者嘆其孝感 **宋趙性** 有日以括囊為深計

臣知其入矣主和議者當之以首鼠為圓機臣知其人矣杜言路者當之考官大驚謂劉黃不

是過 **譙定** 字天授涪州人執經程頤門下深于去隱青城山中年一百 **明胡子昭** 字仲常大足

二十外蜀土稱譙夫子 **明胡子昭** 人少從方孝

儒學仕至刑部侍郎靖難時被戮臨刑詩 **蹇義**

曰兩間正氣歸天壤一點丹心在帝鄉 特製蹇忠貞印賜之有以善翊君夷險一節之褒生平

孝友質實和厚簡靜貴而能謙富而能約故立朝五十年所履坦坦然無顛躓之憂卒謚忠定

彭瑄 字予白永州人為給事申京 **董盡倫** 合州師破賊脅降不從自刎死 **董盡倫** 人原

任鞏昌同知率眾 **鄒智** 合州人仕庶吉士以直役賊伏兵起被害 **鄒智** 言被謫卒為理學名臣

僊釋 **草昉**

蜀人夜泊涪陵江忽遇龍女遣騎迎入宮後昉登第知簡州龍女復遣書邀至

勅昉克北海水仙

廣輿記卷之十六終

到水山
神如京兆

對對草如

官外祖登策吟簡州蘇文舒書遊至

對姐外祖登策吟簡州蘇文舒書遊至

道部 神如姐登策吟簡州蘇文舒書遊至

時正十子河風出熱無頭觀之憂

守貞明題之育以善依持夷劍一

日兩間五扉觀天寒一課其以古帝賦

廣輿記卷之十七

夔州府

東界湖廣荆州府巴東縣西界重慶府墊江縣南界湖廣施州衛北界陝

西漢中府平利縣自府治至京師六千九百八十里糧二百萬石零

建置沿革禹貢荆梁二州之域天文軫翼分野周

為魚復國春秋為夔國地秦屬巴郡漢曰永寧

曰巴東蜀漢曰固陵梁曰信州唐曰雲安宋元

曰夔州明朝因之領州一縣十二國朝省縣

三 大昌大寧
新寧

奉節 秦魚復蜀漢 巫山 秦巫縣晉建 大昌 秦巫縣地

晉建昌秦昌 後周大昌 大寧 後周大昌 雲陽 漢胸臆後周 雲安元雲陽

萬安蜀漢南浦後周開漢漢豐西魏夔州達州漢宣漢

西魏通州隋新寧漢宕渠地梁山漢胸臆地建

始漢巫縣地晉建東鄉漢新安太平府治西北

形勝荆楚上游全蜀之口山川秀出水陸要津

山川白帝山府城東公孫述據蜀殿前井中嘗赤

甲山府城北上有孤城即古白鹽山府城東崖

若白陽臺山巫山寒山巫山垂崖千層絕壁萬丈

九坂地巫山巫山大江之鳳山大寧一名東山

幽深宋時郡守於暇日窮探飛鳳山雲陽與縣

得月窟雲崖釣雲浮玉之勝

漢成山雲陽漢扶嘉都歷山萬縣之主山也

越西山萬縣上有絕塵龕宋郡守馬元穎曾有

百本景物清勝南山萬縣下瞰大江水落石出

為夔路第一射洪山開縣上有關索射於此

巖奇射洪山舊傳關索射於此盛山開縣突

字也上有宿雲亭隱月岫流杯渠琵琶臺繡衣

石石門山開縣山有石鳳凰山達州形如飛鳳

異人對奕石上因建金華山達州與石城山相

華峙霄漢上有高粱山梁山萬縣界東西千里

巖率香飄帷石乳山建天馬山平十二峰巫山首

六十琵琶峰巫山與蜀江對形似琵琶岑公巖萬

大江之南石巖盤結若華蓋左右方池有泉噴

薄巖下如簾松篁藤蘿蒼蔚蒼翠記稱神仙窟

知夔州時呂蒙亨為屬吏子夷簡在焉亮一見許妻以女妻怒亮曰此必國夫人也人服其鑒

張商英往平欲難之耳蠻聞商英至皆下拜乞降周執羔知夔州或告播夸叛執蓋檄其豪帥

馬往豪俱斬王十朋知夔州宣上恩恤民隱民叛者以獻

宿逋虞公著知開州有盜數千至境郡人大震俱清

茶商百餘人陸游通判夔州嘗陳進取之策逐之出境

庭芝知建始縣訓農治兵民知戰守無事則植戈而耕兵至則棄耒而戰

路制置大使明胡軫知夔州府獄有無辜服生大興車田

官之貪墨僚王禎吉水人為夔州通丞為之肅然

流寓楊雄成都人其父寓巫山生雄杜甫巖武鎮蜀辟為

參謀武卒乃寓居夔之東屯武以世舊待甫甚善甫嘗醉登武牀瞪視曰嚴挺之乃有此兒武

恚曰審言孫子欲捋虎鬚耶一日欲殺甫集吏於門武將出冠鉤於簾者三左右白其母奔救

得免毋遂以小宋濂明初以翰林承旨致仕居舟送甫下峽

坐法論死連及濂罪且不測太子何申以中書力救得釋行至夔州卒葬於華陽

使四川至峽口聞金川失補鍋匠往來夔慶間守發憤動哭吐血數升死

為人補銅一日於夔州市上逢馮翁相顧愕然已復相持哭哭已相牽入深巖中對語竟日語

或曰建文遺臣也

人物漢扶嘉萬縣人其母於湯溪水側感龍生嘉預占吉凶多奇中高祖為漢王時召

見勸定三秦賜姓扶氏謂嘉志宋羅戩初為武在扶翊也拜廷尉食邑胸臆

學諭上幸學百官先集蔡京於坐上譚兵王珪衆皆拱聽戩獨仰視屋角耳京怒奪其官

萬州人築室南溪號志堂居士左右松竹王淙

逍遙其下一時名流雅慕之題曰竹隱

通州人嘗作天將以夫子為木鐸賦七人

因呼為王木鐸後官至梓州通判多政聲

達州人丞相趙鼎薦其才召試館職遣撫諭西

蜀吳玠餽遺過禮晨不欲阻其意既還悉上之

龍安府東界陝西漢中府沔縣南界成都府

建置沿革禹貢梁州之域天文井鬼分野秦為氏

羗地漢曰陰平後魏曰江油隋曰平武唐曰龍

門宋曰龍州明初為龍州宣撫司嘉靖間改龍

安府領縣三

平武 江油秦氏羗地西魏石泉漢廣柔地

形勝山川重阻夷夏襟喉

山川崆峒山府城西牛心山府城東

后時鑿斷山脈玄宗幸蜀有老人蘇垣奏龍州

牛山國之祖墓今日蒙塵乃則天掘鑿所致也

玄宗命刺史修築石門山府城東南與氏羗分

如舊未幾誅祿山界兩壁對峙如門

大匡山江油李白天柱山江油鹿苑太華山江

上有三峯嘗游此石紐山石泉涪江府城金盤溪府城

狀似華嶽府城翻水府城湍水石泉源出

土產錦鷄 羚羊角 酥 半夏 巴戟 附子

關梁涪水關江油松嶺關石棧閣府城

隴等閣道唐置武平驛 小河驛 水進驛 古城

二十二處處四川

驛龍安西平驛江油

祠廟大禹廟石紐山下禹以六月六日生唐明皇

廟府城東避亂幸蜀諸葛亮廟府城東州人初祀鄧艾宋知州

洪咨夔毀之更祀諸葛

古蹟清暉樓 巢雲閣俱府治內龍州城即舊州李龍遷築太

白臺江油李白嘗與江油尉禹穴石泉治之北石紐村大禹

生此石穴杏深人跡不到掘地得古碑有禹穴二字乃李白所書識者因知會稽禹穴之誤

列女李氏守將馮邈妻鄧艾以冬月入陰平邈不為備乃歸私室與妻擁爐妻曰邊關告

急君豫然何也邈曰主人聽信黃皓溺於酒色禍不遠矣魏兵至吾其降乎李唾面曰負國如

此吾何面目與君共立也已聞邈出降李即自縊

馬湖府東北界叙州府宜賓縣西界建昌舊邛部州南界烏蒙府自府治至京師

九千三百三十里糧三萬石零

建置沿革禹貢梁州之域天文鬼分野古夔侯國

夷僚所居漢武通西南夷始置郡縣曰犍為曰

牂牁唐曰馬湖宋為蠻王所屯元明仍為馬湖

府領縣一長官司四

屏山古龍湖地明泥溪長官司 平夷長官司

蠻夷長官司 沐川長官司

形勝山高水急南距戎瀘北走普資

山川鏡山府城西山下有大鹿山府城西山谷青

孤山

府城西秀出

寶屏山

府城東山如

雷番山

府城西隋史萬歲征西南夷過此鑄雷番山三字于石山中艸有毒經過頭畜必籠其口行人亦必緘默若或高聲雖

冬月必有雷霆之應 神木山 沐川舊名黃種

年採楠木于此方欲開道以出 馬湖江 府城西

之一夕自移數里封神木山 湖內 鐵鎖灘 馬湖江下流兩岸石壁峭立用鎖

土產 香楠 年深向陽者 餘甘 狀如川練子初食 杉

木 獨本葱 元初馬湖蠻歲以獨本葱來獻

關梁泥谿驛 羅東驛

名宦 漢司馬相如 武帝時為中郎將諭西南

遵義府 東界貴州偏橋衛西界瀘州合江縣南界貴州養龍坑長官司北界重慶

府綦江縣自府治至京師九千七百里

建置沿革 禹貢梁州之域天文井鬼分野秦為夜

郎且蘭二縣地漢屬牂牁唐曰郎州曰播川宋

曰播州曰遵義元曰播州明初為播州宣慰使

司萬曆中改遵義府領州一領縣四安撫司一

長官司三

遵義 桐梓 府城 真安州 府城南宋綏陽德陽

州長 綏陽 皆萬曆 草塘安撫司 容山

官司 仁懷 年置 重安長官司 宋黃

長官司 白泥長官司 元白泥州

形勝 西連夔道南極牂牁土地曠遠跨接溪洞

四

山川鳳山

鳳狀如龍巖山

山多石碧雲峰

桃源洞

其洞幽絕湘江

烏江

芙蓉江

虎溪

土產斑竹

丹砂

犀角

雄黃

蜜

關梁烏江關

府治西南

三渡關

府東

黑水關

府西

烏江驛

湘川驛

松坎驛

播川驛

仁水驛

永安

驛

古蹟夜郎城

懷白堂

昔人懷李

威遠樓

名宦唐楊端

乾符初南詔陷播州端應募領兵復播州蠻人懷服五代以來子孫世襲

其職宋田景遷

乾德中為珍州刺史上言自珍州名郡以來連遭火災乞改州名太

祖從之改

江彥清

守珍州德祐初元兵至瀘守梅應春以城降彥清巷戰死

之明馮鳳雛

遵義推官統兵禦賊不避艱險羣賊夾攻沒於陣

洪維翰

桐梓知縣城破賊

王佐聖

字克重長洲人令遵義甫一月政治畢舉

乃單車周覽山川形勢有地名新站者賊犯所

必經躬先畚鍤立新城以扼其吭未幾叛夸

數萬大舉攻城佐聖內嚴守禦外召鄉勇令分

兵斷賊歸路援未至城破拔劍擊賊力屈遇害

所部義勇遵方畧勒兵新城邀賊盡殲之果不出其所料云

流寓李白

坐永王璘事長流夜郎按白豈從人亂者讀其自序詩夜半水軍來迫脅上樓

人物漢尹珍

牂牁人桓帝時珍以生於荒裔不知禮義從汝南許慎授經書圖緯學成還鄉里教授於是

南域始知有學

宋楊璨

端十三代孫襲播州安撫使開禧初蜀帥

四川

吳曦作亂璨輸金錢戰楊价璨子未生時將校
 馬以助國用邊患遂息有夢神自靖州來
 號蜀威將軍者暨价生播州人余玠安撫
 貌狀如之襲職著邊功四川築招賢館以
 禮士璉與弟璞謁玠待之甚至久之無所言
 使人窺其所為惟對據以聖畫地為山川城池
 狀又旬日始見玠日某辱公禮遇思少裨益今
 若徙合州於缺魚山得人守之賢於十萬師遠
 矣玠大以為然即聞於朝徙城之事一以明楊
 任之遂築十餘城屯兵聚糧後果賴之
 鑑燦之裔洪武初來朝授宣慰使特賜勅獎諭
 遠將軍子昇襲職蒞政勤敏請
 開學校民知崇習詩書禮義

潼川州

東界順慶府西充縣西界成都府漢
 州南界重慶府大足縣北界成都府
 綿州自州治至京師一萬
 二百六十里糧二萬石零

建置沿革禹貢梁州之域天文井鬼分野春秋戰

國為蜀地漢曰廣漢蜀漢曰梓潼晉曰新都梁

曰新州西魏曰昌城隋曰梓州唐曰東川宋曰

潼川明為潼川州領縣七 國朝省縣一岳安

射洪漢鄆縣地西魏射江 鹽亭漢廣漢地梁 中

江蜀漢伍城後周立 遂寧漢德陽東晉遂 蓬溪

漢廣漢地西魏方 安岳梁普慈後周 樂至本普

義唐武豐蓬溪 至 唐樂

形勝沃野千里水陸要衝劍外一都會

山川東山州城東層崖修阜勢若長城杜甫同 金

華山射洪杜甫詩金 白崖山射洪懸崖如屏 龍

固山 鹽亭四面峻絕可以固守 **天柱山** 江中 **銅官山** 相傳卓王

孫鄧通冶 **梵雲山** 遂寧東臨涪江西枕 **赤城山** 蓬溪中峰蔚然左右環

拱上有七曲老人祠 **青石山** 蓬溪兩峰對峙下臨 **明月山** 涪水相映而明賈島

必先祀其神唐置 **大雲山** 安岳昔雍州李洞避 **涪江** 州城

詩長江微雨後明 **七盤山** 樂至峰巒 **涪江** 州城

中嘗師事賈島 **鄴江** 州城 **射江** 射洪即 **桃花水** 射洪 **梓潼水** 源自

達監 **鳳凰川** 蓬溪 **鵝溪** 詩為愛鵝溪白繭光 **岳陽**

亭界 **溪** 安岳郡守彭乘鑿石為

土產 **桃竹** 出江心蟠石上 **空青** **蔗霜** 遂寧出宋時

間有僧跨一白驢至傘子山下結茅以居環山

之民素以植蔗凝糖為業僧白驢頗食民蔗民

苦之詰僧僧曰汝知蔗之為糖而不知糖之為

霜其利十倍因示以法遂成蔗霜色如琥珀稱

奇品 **棗** **梨** **藕** 惟鐵山棗崇龕梨天池藕三者

皆陳希夷所種 **柑** **橘** **天門冬**

關梁德星橋 鹽亭唐嚴太 **皇華驛** 潼川 **九井驛** 射雲

溪驛 鹽亭 **五城驛** 江中 **朝天驛** 蓬溪

祠廟 **陸使君祠** 射洪梁刺史陸弼卒於官過 **豐澤**

廟 蓬溪宋李洪值歲歉捐

陵墓 **陳子昂墓** 射洪 **賈島墓** 安岳島遷普州司

古蹟 **名世堂** 州治後堂中懸屈原司馬相如王哀

八人皆名 **陳子昂**宅射洪武 **高渠城**監亭置 **翔鳳**

世士也 **樓**蓬溪近樓諸山有飛 **南樓**安岳杜甫嘗 **方池**

安岳陳希夷 **玉虹閣**安岳縣 **官閣**州北杜甫詩

植蓮於此 **添讀書臺**射洪陳子昂讀書於此杜甫

名宦 **郭元振**通泉尉任俠使氣不拘小節武后

劍篇后嘉嘆 **宋燕肅**字穆之知梓州作蓮花漏

不已令復任 **趙抃**梓州轉運使窮鄉小邑行部 **彭乘**其初

法 **趙抃**無不至父老歡迎豪強屏跡 **彭乘**為漢

陽判以親老乞歸寇準力薦之召入求便地迎

養乃知普州舊制蜀人不得領蜀郡特恩自乘

始 **馮瓚**知梓州賊夜攻城瓚密令促更籌未夜

康延澤普州刺史全師雄作亂延澤 **趙士俾**知

招散卒千人破賊眾三萬

寧江水暴溢瀕江有堤水嚙其址士俾索胡床

坐堤上左右請避去不許移時水落時人以比

王 **虞祺**潼川轉運判官仁恕愛民秦檜遣使督

尊 **虞祺**例外貢方物祺以地瘠民困聞於上檜

慙而

止 **流寓** **彭齡**字幼朔不知何許人寓蜀之潼川自稱

稱祝萬壽又改馮姓居涿州或問何故數更姓

名曰此逃劫法也陰府無常鬼智力短不能出

五百里外劫數將到變姓名遁五百里外又過

一劫矣楊漣病死齡袖出藥一粒活之與人談

皆百餘年前事又常言與某某等同朝竟莫知

為何許人也死後兩月有人乘馬携尺素扣李

祖修門發之則齡手跡後一

年又有人見之登萊山中

人物 **漢王渙**字稚子鄆人郡守陳寵辟為功曹當

以為理對曰臣任功曹王渙 **唐陳元敬**射洪人

由此顯名詳洛陽懷慶名宦 **唐陳元敬**射洪人

少豪

四川

俠歲荒散粟萬斛以賑飢者明經擢出趙雅鹽亭人

第值武后臨朝遂山栖谷飲不復出

學不仕雅與李白稱布衣交著

書號長短經梓州志稱人傑

李唐文章至子昂始變雅正盧藏用曰道喪五

百載而得陳君初入京未遇有賣胡琴者價百

萬豪貴傳視無辨者子昂輦千緡市之眾驚問

曰余善此樂來日可集宣陽里眾如期飲畢笑

曰蜀人子昂有文百軸碌碌塵土不為人知此

樂賤工耳豈足畱心舉琴碎之以文軸徧贈會

者一日名宋蘇易簡才思敏贍舉進士第一以

震京師蘇易簡字太簡梓州人風采奇秀

文章蘇舜欽字子美易簡孫少負才望豪放不

知名蘇舜欽字子美易簡孫少負才望豪放不

書以一斗為率公密覘之讀至張良擊秦皇撫

掌曰惜乎不中引一大白公笑曰有如此下酒

物一斗不文同字與可潼川人舉博學宏詞科

足多也文同仕至湖州守雅負志節以詩賦

名文彦博守郡日稱云襟韻洒杜孟書太學因

落如晴雲秋月塵埃不可犯

童貫蔡京用事幡然而歸嘗訓子孫曰忠孝馮

吾家之寶經史吾家之田時號為寶田杜氏馮

山安岳人梓州鄧綰薦為臺官山以不諳新法

辭不就子澥仕至資政殿學士解為文師蘇

仙釋張道陵

漢留侯後學長生於蜀之鶴鳴山山

陳希夷

普州崇龕人按祥符舊經謂陳搏

及妻牟同

陷海死

賈子坤

湮川人嘉定

列女黃氏 遂寧人黃簡肅公珂之女博通經史下筆札嫁為楊慎之繼室慎成滇氏留蜀

及小詞為藝林傳誦 庀家政有寄夫長句

眉州 東界成都府仁壽縣西界雅州名山縣南界嘉定州夾江縣北界成都府新津

縣自府治至京一萬四百里糧三萬石零

建置沿革禹貢梁州之域天文井鬼分野秦為蜀

郡地漢屬犍為梁曰青州隋曰眉山唐曰嘉州

宋曰眉州明朝因之領縣三

彭山 秦武陽梁靈石西魏江丹稜 漢南安地後

稜 **青神** 漢南安地西魏 青衣後周青神

形勝峨岷奧區江山靈秀所聚

山川 驀頤山 州城東自象耳山連峰壁立西瞰玻

驀頤故名上有淘丹泉龍洞唐末楊太虛爾朱

先生得道於此每歲人日士女出東郊渡玻礫

游驀頤眉 **峨眉山** 州城南來自岷山連岡疊嶂

之故事也 **息臺山** 州城西昔有管輅叟遇一

峰其二峰對 **北平山** 彭山上有天柱峰夜見五色神燈

峙宛若峨眉 **熊耳** 入山道人因取籍檢視云子壽十八 **岨峽山** 彭

耳遂舉筆乙之曰八十後其子果驗 **山** 青神蜀志望帝以褒斜 **上巖** 青神相傳崖下

經 **中巖** 去上巖五里即諾距羅尊者道場 **九龍** 為前關熊耳為後戶

洞 丹稜上多 **玻礫江** 墓頤山下即岷江也唐磨 奇峰怪石

鍼溪 彭山象耳山下相傳李白讀書山中學末 成棄去過是溪逢老嫗方磨鐵杵白問何 四川

臨別贈以一鑰曰後欲訪我當至中巖見石筍扣之明年寺以佛頭失珠王僧尋至石筍下扣以鑰峰裂為三乃見異僧曰盜取佛珠清風閣

江濱我得之久矣王僧喜持珠而還

名宦 **唐王綝** 字方慶眉州刺史其子為眉州參軍對曰廬陵是陛下愛子尚

宋 **張逸** 字大隱知青神多異政縣

魏了翁 眉州知州

禮者德簡拔後俊朔望課諸生學宮文

人物 **漢張皓** 字叔明彭山人留侯之後官司司空多

變上書下有司鞠治引八十餘人皆以 **張綱** 字

紀皓了少負氣節官御史理輪都亭曰豺狼當道安問狐狸遂劾梁冀等姦狀時張嬰寇廣陵

黃乃出綱為廣陵 **晉李密** 字令伯彭山人徵太

祖毋劉春秋高力請終養武帝覽表曰密不

蘇洵 字允明眉山人唐蘇味道之後年二十七

韓琦薦於朝時王安石名始盛洵謂其不近 **蘇**

軾字子瞻累官學士謚文忠世稱文章氣節雄

文 **蘇轍** 字子由文行與兄軾齊名累官學士

谷 字元修眉山山人蘇子瞻兄弟謫嶺海平生親

轍握手而泣轍曰子非今世人 **蘇過** 字叔黨軾

廉永諸州獨過隨侍凡晨昏寒暑所須悉以身

杜莘老 青神人甫十三世孫嘗嘆曰臺諫當論

敬其君也及官侍御極言無隱凡李燾字仁甫

衆所指目者悉擊去聲震一時推重海內張栻

累官學士修國史以名節學術推重海內張栻

嘗曰仁甫如霜松雪柏絕無世味平生生死文字

間作續資治通鑑長編任伯雨字德翁眉山入

自號巽岩子謚文簡孫抃書樓孫氏抃登進士為御

復論蔡卞大罪編管通州居諫垣唐庚字子西

僅半載所上凡一百八疏謚忠敏唐庚丹稜人

少負才名立朝孫抃書樓孫氏抃登進士為御

以風節自勵王守忠建節抃奏罷之楊孟容

史中丞內侍王守忠建節抃奏罷之楊孟容

張貴妃卒追冊命為后抃力爭上之楊孟容

人累官至懷安軍治平時與濮議不合熙寧間

議新法又不合元祐中乞致仕哲宗書清節二

字賜楊還青神人少有文名嘗謁黃庭堅學有

之訓註還笑曰吾不能蘇元老

強束縛進身遂棄去蘇元老

軾方在黨禁元老亦罷元老嘆曰昔顏子附劉

驥尾而名顯元老以家世坐累豈不榮哉

勃眉山元符初詔求直言上書辯宣仁太后

惇蔡卞呂惠卿蔡京家愿眉山紹聖初舉進

之姦尋坐元祐黨籍家愿眉山紹聖初舉進

政愿答策惟以守元祐間已行者為王宿

言蘇軾讀愿策謂異時當以直道聞王宿

同郡李由願程之才楊明家愿楊恂蘇千鈞賈

勉中史彭年孫曾家度史欽家德基家幹劉剛

楊貫張繻史勵節史移中家寧史勤李攸成彪

史書言費易共二十五人俱以元符上書人黨

籍王賞眉山人撰東都事唐重居舍人言開邊

之禍起於童貫宜誅貫後知京兆府金將圍城

固守踰旬城陷血戰中流矢死初重度不可支

以書別其父克成曰汝能以身殉國吾含笑入

辱吾父克成報之曰汝能以身殉國吾含笑入

地矣楊泰之青神人少刻志於學卧不設榻寶慶

之使天下士以言為戒恐士氣楊棟青神人為

益消寢成衰世之風理宗奇之楊棟宗正少卿

四川

進對理宗曰止是正心修身之說乎棟對曰臣所學三十年止此一說用之至為簡易

鉉翁眉州人問學該博尤邃於春秋累官端明

夕哭泣不食飲元世祖高其節欲授以官不受

後教授河間每語及宋興與高其節欲授以官不受

成宗**明左經**眉州人洪武初由儒士舉累官與

放還**明左經**眉州人洪武初由儒士舉累官與

稱**余子俊**字士英青神人仕至兵尚平生仕宦

之欲葺宣大兩鎮邊牆竟以讒阻嘗語人曰人臣

事君當隨事量力凡有建樹即近且小亦須有

百年之計又曰大臣謀國遇大利害當以身

仕勿養交市恩為遠怨自全地卒謚肅敏

張添祿眉州人拜御史能

鑑眉州人仕至監司

西布政旬宣有

方民甚德之

仙釋彭祖古陸終氏第三子籛籛也自堯歷夏殷

封于大彭周衰始浮游四方晚入蜀抵

武陽留**張遠霄**眉州人一日見老人持竹弓一

家焉

老人曰吾彈能

世法熟脉見其

垂釣西湖峰上

翁也不記授竹

列女**蘇母**程氏博通經史課二子甚嚴嘗讀范滂

之否程曰吾獨

不能為滂母耶

無書可攜母曰

文章各世皆母

訓也

嘉定州東界成都府內江縣西界雅州南界

州治至京師九千八百

四十里糧四百石零

建置沿革禹貢梁州之域天文井鬼分野秦為蜀

郡地漢屬犍為郡曰漢嘉隋曰眉山唐宋曰嘉

州

四川

州元明為嘉定州領縣六 國朝省縣一遠威

峨眉 漢南安地後周平 洪雅 夾江 漢南安地

犍為 漢南安地後周 榮 隋太牢唐 旭川榮州

形勝負三峨眉帶二江山水之勝為蜀冠冕

山川高標山 州治西一名高望山舊有層層 海棠山

州治西山多海棠 九龍山 州城東北臨 錦江山

為郡僚宴賞之地 州城北江自成 都環 烏尤山 州城東郭 九頂山

州治東宋蘇軾詩巉巉 楊雄山 州治西漢揚雄 九頂峯可愛不可住

子雲亭又挺為縣南有 梨花山 州西舊植梨 中

子雲山下有楊雄灘 峨眉山 又名綏山列仙傳周王 小峨眉山 與中

峨相榜一龍門山 峨眉山兩崖峭立如削成仰視 名鐮刃山 青山僅露一鏘孫思邈修真

於大峨山 峨眉山兩山相對如峨眉又名峨眉 此夾江峯巒秀麗俯臨雅江寰宇 平

羗山 夾江化山 記天下二十四化此其一也 金

粟山 犍為山 榮德山 榮縣一名老君山其高插 半磨崖碑唐刺 鳳鳴山 榮縣上有 岷江 州城 明

史薛高筆也 秦水 秦人萬家於此因名 天津水 眉

月湖 州城 秦水 秦人萬家於此因名 天津水 眉

漢水 犍為漢成帝時得古 龍會河 威遠勢竹公

溪竹城中古夜郎國相傳一女子沉溪上見浮 竹溪 鶴洲 夾江虞允文子方簡卜 鬼谷洞 大峨

王 鶴洲 居洲刻多花竹之勝 鬼谷洞 山相

傳鬼谷子隱此 方響洞 州學前洞中有水浴然

著書得道去 方響洞 如環珮聲舊名丁東水 四川

宋黃庭堅改今名詩云古人題作丁東水自古
丁東直至今我為更名方響洞信知山水有清
音

土產麝香

荔枝

海棠

惟嘉州者香

月竹

每月生笋

魚舅

嘉州出味極佳

叩竹

堪為杖

茶

我眉山出初苦而終甘

鹽

捷為縣東山出

關梁凌雲驛

平羌驛

嘉定

三聖驛

沉犀驛

捷為

祠廟武安公廟

榮縣龐統謚靖侯

花卿廟

捷為卿西川牙將討平段子章

反民德之

陵墓邵伯溫墓

捷為康節子四川制置司參議卒葬此

古蹟璧津樓

州城東南隅據江山之勝

明月樓

州城之右月下湖

涪

翁亭

州治西萬景樓前為黃庭堅建

清音亭

用城左九頂山顛蘇子瞻書額

白亭

錦江山上李白嘗賦詩於此

沉犀城

捷為後周築

子雲亭

捷為

楊雄嘗游此

嘯臺

榮縣舊稱孫登嘯臺

此君軒

榮縣有黃庭堅詩刻

名宦唐歐陽彬

嘉州守久不調嘗曰青山綠水中為二千石賦詩飲酒作風月主人

亦過岑參

嘉州刺史訟簡分矣民安賦詩自適

宋楊徽之

我唱令與玉津令宋

白酬唱為文酒會

羅拯

知榮州州江漲輒犯城郭拯作東西二堤以除其患

石介

嘉祐時為嘉州判官樂善疾惡遇事敢為後人立祠祀之魏了翁作記

流寓陸通

字接輿即楚狂也楚昭王聘使三至妻曰先生少而尚義豈老違之耶門外車

跡何深也躬耕而食親織而衣樂亦足矣

不如去之遂變易姓名入蜀隱峩眉山中

人物宋田錫

字表聖洪雅人官左拾遺直史館遇事敢言朝貴側目或謂錫宜少晦以

遠禍錫曰吾豈為一官負初志耶趙普為相令羣臣章奏必先白普錫臨書普謂失正大之體普引咎謝之歷事兩朝始終以諫諍為已任封疏凡五十三上及卒真宗惻然曰錫直臣也天何奪之速耶手集所上**王夢易**榮州人累世同疏枚置一篋以遺仁宗**王夢易**居號義門王氏**王庠**序閉戶窮經未幾制科罷序嘆曰無愧先訓足矣復自陳與蘇軾蘇轍范純仁為知已係元祐黨願屏居田里後賜號處士尋賜出身及章服俱**皇甫坦**夾江人善醫高宗召見問何以不受**皇甫坦**得無疾對曰人無為則身安人主無為則天下治高宗**明胡子韶**字仲常榮縣書清靜二字以名其居**明胡子韶**字少從方孝孺游或云大足**安磐**字公石嘉定人仕給事中入詳重慶人物**安磐**以議禮被笞免官與楊用修論詩相善著**萬世尊**亦曰**萬世尊**一鵬見之囑曰三十年後當見汝於淮上後楊開府淮安遣檜寄書至發函得詩楊尋以失機被刑連呼好師傅云

仙釋趙昱

隋煬帝時嘉州守犍為潭中有老蛟作

一日棄官去後嘉陵水漲蜀人見昱雲霧中騎白馬而下宋太宗賜封神勇大將軍

邛州

東界成都府新津縣西界雅州蘆山縣南界雅州名山縣北至夸界自州治至京師一萬一十四百里糧二萬石零

建置沿革禹貢梁州之域天文井鬼分野周職方

屬雍秦漢曰臨邛梁曰邛州西魏曰蒲原唐宋

元明俱為邛州領縣二

大邑漢江原地後周**蒲江**漢臨邛地西魏

形勝前控沉黎後接邛笮

山川銅官山

州城東南卓氏鑄錢處漢文帝嘗夢欲升天有黃帽郎推之甚力時鄧通

擢船為黃帽郎也相者曰當餓死帝曰富

貴在朕乃賜銅山令自鑄後通俄死於獄

山於此後乘白霍仙去鳳皇山舊有紫柏十圍

根盤巨石上邛崆山得高節竹植於邛山即此

號騎鯨柏大邑上有七十二穴應七十

霍鳴山二候東西二溪出其西腋

唐時縣主簿王興好道一日天柱峰

遇白王蟾引入此山仙去蒲水江浴丹池

其狀如城牙江東邛水南蒲水江崇真

觀世傳軒轅黃文君井州城南即長

帝修煉於此

土產邛竹杖可作山簪花香氣極濃

蒲江硯發墨

關梁白霍驛州城

古蹟挾仙樓州治北崇真觀後昔有仙人張遠霄

者往來於此每按彈視人家有灾者

為擊散之此卓王孫宅州城南基方十里

其故居也耕者往往得錢琴臺

文君萬松亭州城西登此可白霍館州城東館

井側可怪木竹石真蹟號翠屏閣白霍山漢

曰墨林今改為驛矣

州治西舊圍古木平雲亭大邑之靜惠山范文

夾道清陰蔽天歸倘祥於此

名宦漢王吉臨邛令雅善司馬

宋燕肅知臨邛民

優肅削木為牘訟有連逮者書

其姓名使自召皆如期而來

都巡檢會劉肝裔牙兵為亂連下州

縣知節與戰肝走邛州追擊斬之

州平王文同通判邛州王安石送以詩文翁出

均之亂張及縣决堰水時農事方興及日涸民田

以事嬉 **李舜臣** 中州安仁主簿歲大侵飢民干

遊可乎 **李舜臣** 百持鉏棘大呼令懼閉門舜臣

曰此非盜也何惧 **明門仲昌** 有撫叛殲盜功

為出州勞遣之 **明門仲昌** 有撫叛殲盜功

流寓司馬相如 成都人漢景帝時以武騎常侍病

詳成都 **卓王孫** 其先趙人也秦破趙卓氏乃避

人物 **卓王孫** 亂西川聞岷山之下凶年以樽

鴟為糧不復疫 **劉瓌** 曹州人仕宋通判中州因

厲遂家臨邛 **劉瓌** 家焉其先八世同居至瓌

和睦之風不替平生薦 **劉瓌** 家焉其先八世同居至瓌

士凡二百人皆知名士 **劉瓌** 家焉其先八世同居至瓌

人物漢胡安 臨邛人講學白崖山 **嚴遵** 字君孚臨

成都市有富人羅冲餽以車馬衣食邵之曰益

我貨者損我神生我名者殺我身時謂名言揚

雄少從之學嘆曰風聲足以 **宋魏了翁** 字華甫

敦貪勵俗近古之逸民也 **宋魏了翁** 字華甫

本高姓出繼魏氏累官吏部尚書謚文靖嘗以

論事忤史彌遠坐謫築室州城西白鶴山下遊

其門者 **常安民** 字希古中州人舉進士王安石

甚眾 **常安民** 字希古中州人舉進士王安石

孫氏與蔡確之妻兄弟也確時為相安民絕不

相聞紹聖初召對首發蔡京奸足以惑眾辯足

以飾非巧足以移奪主上之觀聽力足以顛倒

天下之是非尋竄黨籍流落 **常同** 安民子除殿

念 **吳時** 中州人為文未嘗屬 **常同** 安民子除殿

也 **吳時** 中州人為文未嘗屬 **常同** 安民子除殿

使入見同言先振國威則和戰常在我若 **費孝**

一意議和則和戰常在彼累遷御史中丞 **費孝**

先安仁 人至和初常游青城董正圖學舍壞其

先視其側書云某年月日為費孝先所壞大驚

即師事之正圖授以易孝先遂以術名聞天下

李繪 中州人以文史自娛 **李僑** 臨邛人時光宗

丈夫不於汗青垂名則碌碌
人耳後元兵陷沔硤死焉
鄧得遇 卬州人累
黜刑獄時兵起長沙砂靜江得遇取幅紙書云
宋室忠臣鄧氏孝子不忍偷生寧甘溺死彭咸
故居乃我潭府屈公子平乃吾伴侶優
哉優哉吾得其所遂投南流江而死

瀘州 東界重慶府屬江津縣西界叙州府南
溪縣南界永寧宣撫司北界重慶府榮

昌縣自州治至京師一
萬五百里糧二萬石零

建置沿革禹貢梁州之域天文井鬼分野春秋戰

國為巴國地東漢曰江陽梁曰瀘州隋唐宋曰

瀘川元明為瀘州領縣三

納溪 漢江陽地 合江 漢符縣地 江安 漢江陽地
宋納溪 後周合江 晉漢安隋

安江

形勝南接牂牁北通廣漢肘江負山控制邊鄙

山川瑞鹿山 州城南五代時有寶山 州城南郡國
白鹿出此因名

山多瘴三四月感之必死五月上旬方山 州城
則無害土人以茱萸燕茶可避嵐氣

山有八面榕山 合江俗名容子山宋嘉熙中嘗
下瞰大江築城山上符葉如荔支葉

而長其紋如虫蝕篆不知照山 江安庵廬梵宇
何木或以為劉真人仙蹟

二龍潭眠雲石製淵橋漢陽山 江安特立瀘江
明瑞巖為一邑之勝地

州城東一名汶江伯奇為後母所逐自投江中
衣苔帶藻夢水仙賜以藥清夜悲歌舟人爭效

之古甫聞其聲資江 州城北一名中江自樂納
援琴作子安操

溪水 納溪一龍馬潭 州城東北即王昌遇所
各雲溪

杯池 合江後唐王之溪 合江曲折
琛游賞地

王產石青

石綠

茶

荔枝

鯉魚

楠木

關梁龍透關

州城南世傳

倒馬關

雲南交趾

石虎

關納溪通雲南交趾路

瀘川驛

立市驛

瀘江

門驛

納溪驛

史壩驛

神山驛

江安驛

通郵驛

祠廟穆清廟

州城南祀

江陽兒祠

光武微時過江

者言江陽有貴兒縣人因王莽亂求而殺武侯

廟西

魏武帝廟

方山宋時討乞弟蠻陰雨呂

光廟

江安符秦時光以破

古蹟武都城

州城北

九支城

州城西

鎮遠樓

州治

山環合一

雅歌堂

州治內宋安撫

南定樓

州治

郡大觀

撫琴臺

州治北尹吉甫子伯奇被後母

瀘江亭

州城外為

海觀處

宋安撫使趙雄建

隱閣

江安宋令

名宦宋何湛

通判瀘川

魏了翁

知瀘川奏葺城堞精

單騎送湛入城歡

王光祖

知瀘川出則校閱軍伍

飲散去民賴以安

王光祖

知瀘川出則校閱軍伍

入則與諸生橫經課

王光祖

知瀘川出則校閱軍伍

業夷人望風而遁

王光祖

知瀘川出則校閱軍伍

瀘夷不復

王獻可

知瀘川時黃庭堅謫

為近患

王獻可

知瀘川時黃庭堅謫

川安撫使安柄新

立大功

梁玠

知瀘州居

宰相出訪書問奕

奕願

以百口保之

明周嘉謨

州居

州居

歲餘民夷便之詔

改瀘南

兼安撫使

明周嘉謨

州居

州居

以旌其能瀘州為

一路安撫

自玠始

明周嘉謨

州居

州居

瀘州知州窮治大憝豪猾建武兵變單車往諭
即俯首聽命及撫白草番夷皆饒方畧蜀人為
咏方叔**王仕忠**林道節皆瀘州知州
召虎焉

流寓唐夷

丹陵人徙居瀘之安夷劉霖昌州人居
門外自號魯國先生
川安撫使梅應春以城叛降元霖詣合州張珩
計復瀘珩初未許霖願以身先珩乃決軍行至
城下夜四鼓遣人梯城斬關舉
火餘兵悉入殺應春復瀘州

人物周尹吉甫

江陽人宣王時北伐嚴猶有功詩
人美之曰文武吉甫萬邦為憲

三國董允

瀘州人仕蜀漢為侍中諸葛亮稱為
忠亮死節之臣後主愛宦者黃皓皓
畏允不

晉何隨

江陽人舉孝廉不就即家拜本
郡太守常璩贊之曰江陽皎皎
敢為非

宋史扶

瀘川人以詩名毛璞瀘川人所著
號瀘南詩老
君

明高光

瀘州人原任應天通判削髮
號方山子
三餘錄自

兵復城殺賊百人賊大舉追張駿瀘州人永樂
殺與家丁十二人同遇害
監察御史立心端正識大體仕至左僉都御李
史卒于官為人有德量博學能文士林慕焉
祥瀘州人由解元登進士累官雲南副使廉正
無怨
之者

列女元氏女

名紹父尼和為漢符縣史縣長趙君
遣尼和詣巴郡溺水死成儒灘紹急

乘小舟至父溺處哀號自沉托夢於其弟曰二
十日與父俱出至日果浮于江郡縣上其事建
碑以旌
其孝

仙釋落魄仙

張姓嘗賣鼠藥於瀘王昌遇之市歸
鼠食之皆飛去後復值道中呼王生

為易玄子取馬送生至劉珍隋末居合江之安
家馬即化龍入潭矣
罄封於石室中日後六十年當有聖君取之自
以火化唐高宗果遣使者取丹經鍾磬以進詔

即山中建一延真
觀扁乃御筆也

雅州 東界嘉定州夾江縣南界嘉定州蛾眉縣北界龍安府蒲江縣西界六番招討司自州治至京師一萬一千二百里糧八千石零

建置沿革禹貢梁州之域天文井鬼分野周屬雍

州秦漢曰嚴道屬蜀郡西魏曰蒙山隋曰臨邛

唐宋元曰雅州明朝因之領縣三

名山 東漢漢嘉地魏蒙山隋名山 榮經 秦嚴道地唐榮經 蘆山 秦嚴道地

形勝接沉黎控夷落西蜀襟帶南詔咽喉

山川蔡山 州城東舊傳諸葛亮於此夢見周 蒙山 公又名周公山因立文憲王廟

名山山有五峯前一峰最高曰上孟山榮經前清產甘露禹貢蔡蒙旅平即此

日七縱渡孔明 邛崃山 榮經舊名邛笮凝橋孟獲於此 瓦屋 水夏結冬則極寒

山 榮經峰頂常現辟支普賢相夜有神燈號辟支道場或問禪惠大師瓦屋何以木皮蓋師

日錦府豈從機上織 靈山 蘆山清夜每九折坂

邛崃山即王陽回 平羗江 州城北羗夷入寇諸車王尊叱馭處

青衣江山 名竹溪 州城西高士胥九鼎居此有林泉之勝

土產蒙頂茶 圖經云受陽氣全故香唐李德裕人蜀得蒙簡沃於湯餅上移時盡化者

乃丙穴魚 州城南 娑羅花 瓦屋山出五色爛 邛

竹 邛崃山節高 關梁金鷄關 州城北 邛崃關 榮經據番 天險關

關梁金鷄關 州城山上 邛崃關 榮經據番 天險關 四川

榮飛仙關蘆山即古靈關蘆山其地甚險一七

縱橋孟山雅安驛雅州百丈驛名箐口驛榮

祠廟周公廟州治東孔明南征日夢武安廟榮經

古蹟寒芳樓州治黃熙春臺州治雙鳳堂守樊汝霖

蘇轍建碧照亭州治西一名鳳凰亭徙陽城州

晉徙陽縣也產旅平舊址州城東禹治水鄧通

城榮經即通

名宦宋雷簡夫字太簡儂智高入滇蜀人驚為怖益

以無恐蘇洵揚二子來謁簡夫

人物五代王承肇雅州人母崔氏夢山神牽五色

而撫之曰老僧所居周公山佳氣減半宋孫壽

乃孕靈此子卯後節制洛州以功名著

榮經人號足菴居士以孝友篤行著于鄉父嘗

穴山通水灌田鄉人病其不廣壽慨然願繼父

志乃捐資鑿之由是鄉人大受其

利從子伯和能讀書號行溪隱士

東川軍民府東界烏撒軍民府西界會川衛

南界雲南尋甸軍民府北界烏

蒙軍民府自府治至京

師九千七百九十七里

建置沿革禹貢梁州之域天文參分野烏蠻仲由

牟之裔居之屬南詔蒙世隆置東川郡元初置

萬戶府後改爲東川府明初因之隸雲南後改

爲東川軍民府隸四川存有二種一日棘人

形勝控金沙據雲弄山川險阻一日羅羅即爨蠻也

山川石鼓山山有大石如臥牛狀鼓之則鳴烏龍山一名絳雲弄山高峻百里

下臨金沙江危峯十二秀金沙江夸人鑿大木槽乘之往來

又名金壁谷川府西南源出尋甸龍泉源出石

土產氍衫 松子 銅 鐵 漆

烏蒙軍民府東界烏撒軍民府西界建昌衛南界東川軍民府北界叙州府

自府治至京師九千八百里

建置沿革禹貢梁州之域天文井鬼分野古為寶

地甸漢屬牂牁郡唐時烏蠻仲由牟之裔曰阿

統者遷居於此傳十一世曰烏蒙始強號烏蒙

部元初內附置烏蒙路明初改為烏蒙府尋陞

為烏蒙軍民府

形勝地高山險

山川凉山高廣百餘里酋人夏月於此納涼雪山 金沙江

土產鸚鵡 荔枝 筇竹 橙木 猿鹿

關梁羅佐關府城北

烏撒軍民府東界貴州宣慰司西界烏蒙府南界雲南霑益州北界鎮雄府

自府治至京師九千四百八十里

建置沿革禹貢梁州之域天文井鬼分野舊名巴

凡兀姑後名巴的甸自昔烏蠻居之宋時烏些

後據其地號曰烏撒部元為烏撒路招討司明

爲烏撒軍民府

形勝山崖險阨十倍蜀道

山川大隱山西城烏門山石徑崎嶇峭壁懸絕兩崖相對如門盤江城東

可渡河府城七渡河府城西紫曲山谷間渡者凡七處

土產松子 刺竹

關梁石駝關府城七星關府城東南頂有七峰置防禦所在城驛

瓦甸驛 層臺驛 會德驛

鎮雄軍民府東南界烏撒府西界烏蒙府北界敘州府與縣自府治至京師

九千二百三十里

建置沿革禹貢梁州之域天文井鬼分野古爲屈

流大雄甸昔烏蠻之裔阿統與其子芒布居此

號芒部元爲芒布政路明初爲芒布軍民府嘉

靖中改爲鎮雄府領長官司四歸化長官司懷德長官司威信

長官司安靜長官司

形勝地勢險阻僻在遐荒

山川烏通山夷語首曰烏立曰通謂此白鳥河府

八匡河府托諾河夷語松曰托沙石曰諾以此

土產石瓜樹生堅如石善治心痛麝香 山鷄 馬 羶

關梁阿赫關府城

永寧宣撫司東界遵義府西界瀘州江安縣南界鎮雄府北界瀘州合江縣

自司治至京師八千七百八十里

建置沿革禹貢梁州之南境天文井鬼分野秦為蜀郡地漢屬益州唐曰蘭州元置永寧路明朝為永寧宣撫司領長官司一
九姓長官司

形勝環城皆山疊翠如屏上通滇雲北連川廣

山川紅崖山山崖高峻雪山土石皆赤赤水河 靈湫泉

歲早禱雨即應

土產梅 柑 異馬 苦竹 思木 猿 葛

關梁魚浮關司城東雪山關司城東赤水關司城東以

赤水衛赤水驛 永安驛 摩尼驛 晉市驛

西陽宣撫司

建置沿革禹貢梁州之域古蠻夷地秦屬黔中漢以酉陽地置武陵郡吳曰黔陽唐曰思州明朝為酉陽宣撫司隸重慶府領長官司一

形勝當思南之要衝接荆楚之邊境

山川酉陽山酉陽黔江以此為界楠溪溪旁多楠木

土產花斑布

石砭宣撫司

建置沿革禹貢梁州之域春秋巴國界秦屬黔中

漢曰牂牁後周曰施州唐曰清江宋置石砭安撫使司明朝為石砭宣撫司隸重慶衛

形勝山連黔播地接荆湘

山川鳳凰山 龍潭相傳為龍窟

邑梅洞長官司

建置沿革禹貢梁州之域秦漢唐宋沿革同西陽

元置邑梅軍民府明朝為邑梅洞長官司亦隸

重慶衛

形勝折衝諸洞襟帶五溪

山川韭山昔有人種韭山顛長一丈許四時茂盛民多食之地澄溪其水至清

可鑿金毫髮

土產白鷓 回眉

天全六番招討使司東界雅州西界長河西宣慰司南界雅州榮經

縣北界董卜韓胡宣慰司自司治至京師一萬二千里

建置沿革禹貢梁州之南境天文井鬼分野古蠻

獠地西魏曰始陽唐曰靈關宋曰和川元曰天

全曰六番明并為天全六番招討使司

形勝接黎雅控夷落南詔咽喉

山川臥龍山孔明征孟獲宿此禁山兩崖對峙絕險多功山司治東禹

治水鑿此山用功甚多故各和水禹貢和夷底績即此

土產麝 烏茶 嘉魚 錦鷄

關梁禁門關 紫石關 太平驛

黎州安撫司 東至冲天山西界雜道長官司南界越雋衛北界榮經衛自司

治至京師一萬一千四百四十里

建置沿革禹貢梁州之西境天文井鬼分野古西

南夷徼都地漢曰沉黎後周日黎州唐曰漢源

宋屬成都元屬土番宣慰司明為黎州安撫司

形勝據越雋邛蜀之中南隣六詔西接吐蕃

山川邛崃山 一名邛崃乃邛 笄箴山 山多筍多林木樵者衣食

於飛越山 兩面與羌夷接界乃 冲天山 司城東

若參 飛水山 司城東北與榮經縣 畫崖山 司城

天外即 大渡山 寰宇記唐時大渡之戍一不守

入番界 藝祖以玉斧畫此河日外此吾不有也於是為

黎之 漢水 一名流 梵音水 相傳唐僧三藏至此

極邊 各宋政和間太守宇文侯易名榮玉前有二巨

石五色相間一號袈裟石一號曬經石皆三藏

土產牛黃 筇竹杖 麝香

關梁清溪關 大渡河外 天漢橋 漢水上宋州

祠廟王尊祠 邛崃 武侯廟 司城 姜維廟 趙雲祠

古蹟沉黎城 漢郡 武侯城 諸葛亮 陽山城 唐縣 黎廳 舊黎

州治也後果驗杖成株高五十尺圍九十尺

名宦唐韋臯萬餘級蜀人德之見其遺像必拜宋

孫偉知黎州蔬食水飲外不市一物先是偉之

廉偉竟待其曙大中祥符初黎州夷亂詔曙乘

為誓所裴子良知黎州儂智高反聲言犯蜀郭

至皆降黎州都監官滿貧不能歸權嘉州監稅蘇軾

綸詩河西猛士無人識日暮津亭閱過船路人

但知驄馬瘦不知鐵槩大如樣因言西方久不

戰截髮願作萬騎先我嘗憑軾與寓日看君飛

矢謝宇文常知黎州有工書乞於大渡河外置

蠻壇蜀地圖畫大渡為境歷百五十年無夷患

祖觀蜀地今若於河外建城邑邊隙寢開非中國之福也

乃虞允文權知黎州有旨下制使司買上等何

止珍珠蓋秦檜意也允文持之不下

充通判黎州攝州事元兵破邛崃關充白刺不

祿為趙氏死不憾遂死焉

平茶洞長官司東界石耶長官司西界烏羅

陽宣撫司自司治至京

師八百六十里

建置沿革禹貢荆梁二州之界天文軫分野戰國

楚黔中地漢屬武陵宋置平茶洞元曰溶江明

為平茶洞長官司形勝西陽為藩籬石耶為襟帶路通荆楚

山川白歲山冬雪漫頂諸葛洞亮征九溪蠻宿此

以秣馬後遂化為石龍潭水深莫測

榻石粟至今猶存

土產花斑布

斑竹

降香

黃蠟

楠木

松潘指揮使司

東界龍安府西至吐蕃南界壘溪千戶所北界陝西洮州衛自司治至京師一萬一千四百七十里

建置沿革禹貢梁州之境天文觜參分野古氏羗

地西漢置護羗校尉唐曰松州尋陷於吐蕃元

內附明為松潘指揮使司領千戶所一安撫司

四長官司十七

小河守禦千戶所

八郎安撫司

永樂十四年置麻兒

匝安撫司

永樂十五年置

阿角寨安撫司

芒兒者安

撫司

俱正統初置

占藏先結簇長官司

蠟匝簇長

官司

白馬路簇長官司

山洞簇長官司

阿昔洞簇長官司

北定簇長官司

麥匝簇

長官司

者多簇長官司

牟力結簇長官司

班班簇長官司

祈命簇長官司

勒都簇

長官司

包藏簇長官司

阿昔簇長官司

以上

俱洪武十四年置

思曩兒簇長官司

洪武二十六年置

阿用簇

長官司

宣德十年置

潘幹寨長官司

正統初置

形勝山川險峻控制西番

山川雪欄山

春夏積雪不消

甘松嶺

又名松桑嶺

潘州河

司城西

關梁鎮夷關

城西

西寧關

城南

雪欄關

風洞關

望

山關 松林關俱東 城 古松驛 歸化驛

名宦明薛文勝洪武初龍州知州率兵從征松潘開路轉餉不辭勞瘁及克松潘遂

留安撫之招 曾貴洪武中以指揮僉事征進有功在邊威信並立番人至今

稱曾將軍

仙釋芳雨道人少習儒晚年好道徧遊名山訪求異人無所遇忽自悟曰道在靈臺

方寸間歸而求之有餘師矣乃避跡于人所不到處至雪欄山竟日危坐專功胎息壽二百歲

疊溪守禦千戶所東至犂牛山西至生番南界茂州衛北界松潘司自

所治至京師一萬一千二百七十里

建置沿革禹貢梁州之域天文觜參分野古氏羗

地漢曰蠶陵唐曰翼州曰臨翼五代至宋元皆

為羗人所據明初定西羗置疊溪守禦千戶所

領長官司二

疊溪長官司 鬱郎長官司

形勝環山挾江地勢險阻

山川蠶陵山漢時蠶陵縣治 汶江 翼水二水合流若張兩翼

土產犂牛 毛毯 麝香 馬鷄 犏牛 馬

關梁疊溪關所治西 鎮平關所治北 來遠驛

四川行都司東界烏蒙府西至生叶蕃南界雲南武定州北界寧番衛自司

治至京師一萬一千五百里

建置沿革禹貢梁州之域天文井鬼分野古西南

夷邛都國地漢曰越嵩隋曰西寧唐曰嵩州元曰建昌明為四川行都司領衛六千戶所八長官司五

建昌衛 建昌前衛 寧番衛 越嵩衛 鹽

井衛 會川衛 禮州中後二千戶所 打冲

河中前千戶所 德昌千戶所 打冲河中左

千戶所 冕山橋千戶所 迷易千戶所 昌

州長官司 威龍長官司 普濟長官司 馬

刺長官司 邛部長官司

形勝山水奇秀土田膏腴邊陲衝要之地

山川瀘山 鐵石山 上有砮石燒之成 孤山 葛

砧山 產石青 金沙江 隆冬涉者多流汗惟 瀘水

其水深廣而多 懷遠河 熱水池 四時 魚涸河

瘴春夏則熱 中有魚長 一二丈

關梁古得關 鹽井 永昌關 大龍關 松平關 俱

川 沙陀關 北山關 烏角關 九盤關 俱寧

刺伯關 青岡關 海棠關 俱越 白水驛 祿

馬驛 龍溪驛

古蹟武侯城 瀘水東即孔明 曬經石 越嵩衛相傳

禪師曬 孟獲城 經於此

名宦唐李德裕

西川節度使自南詔入寇民不聊生德裕安輯雄邊子弟以壯威稜

築仗義柔遠諸城以扼蕃落復邛峽關徙舊州治臺登以奪蠻險西人勒像與韋臯並祀

仁壽南寧州都督寄治越雋將兵循西元譚澄

中統間西南夷羅羅斯內附授澄為副都元帥同知宣慰司事抵境諭之日朝廷特置大帥安輯招懷以捍外侮非利徵求於汝也夷人大悅

廣輿記卷之十七終

廣輿記卷之十八



雲間陸應陽伯生原纂

平江蔡方炳九霞增輯

福建

全省總畧按福建西北阻山東南濱海提封甚促

阻山者建延汀邵也山谷深邃逋寇每憑之濱

海者福興漳泉及福寧也倭夸島寇出沒大洋

兼以山多田少粒食仰給於浙之温廣之潮故

不但急於嚴防守而尤急於處糗糧特溪山秀

美民用以和斯有聲名文物之盛耳漢以揚州

部刺史領之東漢置會稽南部都尉唐初隸江南道復隸江南東道採訪處置使大曆中始置福建觀察使宋置福建路安撫使以福州守臣兼領元置福建等處行中書省置福建道宣慰使司都元帥府及福建閩海道肅政廉訪司明置承宣布政使司領福州泉州興化建寧延平汀州邵武漳州八府置都指揮使司領福州左福州右福州中福寧鎮東泉州永寧興化平海漳州鎮海一十一衛又置行都指揮使司領建寧左建寧右延平汀州邵武五衛及將樂千戶

所置提刑按察司分福寧建寧二道兼察諸府縣衛所其設巡撫與他省同

福州府

東至海西界延平府南平縣南界興化府莆田縣北界浙江温州府平陽縣自府治至京師六千一百三十里糧一十六萬六千零

建置沿革禹貢揚州之域天文牛女分野周時七

閩地

職方氏注閩子孫分為七種故曰七閩

秦曰閩中漢初封無

諸為閩越王都此晉曰晉安隋曰閩州曰泉州

唐曰建州曰福州曰長樂五代時王審知據此

曰彰武宋曰威武元明為福州府領縣九

閩

漢東治晉原

侯官

漢

古田

本侯官地

閩清

本

官地唐梅溪
五代閩清
長樂
本閩縣地唐
連江
晉温麻
羅

源
宋羅源
永福
唐永泰
福清
本長樂地唐
萬

形勝連山距海邊徼重地

山川九仙山
府治東南地傳何氏兄弟九人飛昇
於此越王無諸於重九日嘗作登高

宴大石
尊尚存
烏石山
府治西南與九仙山對上有薛
隣霄臺蟠桃塢金鱗穴諸

勝越王山
府治北一石平山
釣臺山
府城南飛

來山
府城北相傳越王時自會稽一夕飛來唐
天寶間臨海任敦於此得道昇舉又名昇

鼓山
府城東郡之鎮也
旗山
府城西與鼓山
相望世傳左鼓

右旗全
大鵬山
府城北橫
芙蓉山
府城北狀若
炬入之乍隘乍

廣可十里許
雪峰山
府城北高四十餘里夏
有積雪盤據侯官古田

閩清羅源
四邑界
方山
府城南四面如城中有田三四
頃其木多柑橘唐天寶改名甘

果黃葉山
古田其山多桃樹下有桃塢
五華山
古田上有五峰高

千仞一名大佛
鍾南山
閩清上有巖曰盤谷
下有橋曰渡仙產奇

花異果嘗有二人入山適一叟後至袖中出芋
數枚相啖忽不見但見木葉盈尺題詩其上曰

偶與雲水會不與雲水通
檉峰山
閩清上有檉
樹根分而枝

雲散水流後杳然天地空
郎官山
長樂高峰插天其
旁諸山曰七巖曰

合大數十圍雖盛夏
溪湄多
靈峰山
長樂峯曰香鑪洞曰歸雲
曰靈山曰天池皆勝境也

奇勝
連江一名九龍山秦始皇以東南氣王鑿山
山至此得蘆根一莖長數丈斷之有血因名并

名其水曰
仙茅山
羅源兩山相接曰大茅小茅
所
荻蘆峽
絕頂有羅喜洞洞多奇石環者如垣敞者如
壇級者如磴穴者如盆石上流泉汲之不竭

蓋山 永福道書第七福地石門插天松檜晝暝

牛山椒遇二人奕遺徐一棊子叱令歸遂精手

談往往與二人遇得修煉訣一日將仙去埋棋

子田中植牛杖其側旋**石竺山** 福清林真人玄

生枝葉今老樹尚存**方廣巖** 永福上有石室可容

有紫雲洞其產多**小華峰** 九仙山

層不假片瓦其外泉觀**天柱峰** 上方山

石洞壑種種皆奇**芙蓉洞** 府城

南五代時徐真人下**榴花洞** 府城外東山唐樵

屯兵處左有龍湫潭**金崎江** 府城西俗名

東北洞口縈紆可入**金鎖江** 昔有

餘里游人乘炬以入**閩江**

石門內有鷄犬人烟見一翁謂曰此避秦地也

留卿可乎超曰歸別妻子乃來與榴花一枝而

出後再訪**海** 閩福羅連長

之則迷矣**金鎖引鎖盡見一金牛急挽**

漁父垂釣得**閩江**

至牛脫去矣晉康帝詔於此立金崎廟

府城東南源出浙**螺女江** 府城西北閩人謝端

之龍泉建之浦城**鰲江** 連江環抱縣治如帶東流

家每歸盤餐必具因密伺乃一妹麗甚問之曰

我天漢中白水素女天帝遣我為君具食今去

留殼與君端用**西湖** 府城西南相傳湖上舊有山越

廣輿記

卷之六

四

福建

土產荔枝 按譜有十八娘紅狀龍眼 舊志荔枝過

一名**茉莉** 佛手柑 牟桃 色青黃 蔗 府城

此因 風雨大作烟波旖旎冥浴鳳池 見五色雀群浴於

鑄劍之地周數里每**浴鳳池** 鼓山顛唐末樵者

一勝境也**梅溪** 清閩**大樟溪** 永福**甌冶池** 昔甌冶子

天桃夾岸**桃溪** 黃蘗山下

中之鱖以尾環繞人馬俱溺**桃溪** 春風微和

傳越王郢時有鱖長三丈郢射**桃溪** 黃蘗山下

西湖 府城西南相傳湖上舊有山越**鱖溪** 府城

名

其蔗
橄欖 榕 其大十圍凌冬不凋郡
美人蕉

洲
其花四時皆開深
紅照眼經月不謝
蚬蛇膽

關梁去思橋 府城東以宋
萬安橋 府城西驛
鳴玉

橋 古田下有
龍江橋 福清長一百
西峽渡 大

義渡 俱府城東南唐貞觀
衛帥 白雲渡 清
三山

驛 大田驛 閩
白沙驛 芋原驛 侯
水口驛

黃田驛 田古
蒜嶺驛 宏路驛 福
清

祠廟 閩越王廟 府城南
即 李忠定祠 府城西
李綱

陵墓 閩越王郢塚 閩
王審知塚 府城北
審知光州

卒葬
李綱墓 府城西
此

古蹟 長春宮 府城內
偽 水晶宮 西湖上
偽閩時築

後庭游宴從
眉壽堂 府治內張
浚守郡時

臺 九仙山
三山閣 平遠臺
道山亭 烏石山
宋程

記謂登覽之勝可比
道家所稱 釣龍臺
釣臺山

蓬萊方丈瀛洲也故
名道山 釣龍臺
下有石

刻曰全閩第一
江山 還珠門 布
政司南

越王餘善釣白龍
處 天風海

濤亭 鼓山上朱
松風堂 府城南
光孝寺

府城南海畔常
隱雲霧 草玄閣 陽
春亭 古
待

間惟清廉太守
乃得見 草玄閣 陽
春亭 古
待

月閣 長樂
閩王禁石 長樂
海濱周十餘丈
產紫

民私
戴星樓 永福
宋令 太原石 永
福唐秦初中

採
題詩云太原灘
下相思處猿叫
青山

宋令婁 **蟠桃塢** 嶺西入有香城北沿 **天寶石** 山夷

堅志乾道三年居民夜半聞山上聲如震雷且

視山麓舊有碑曰天寶石移狀元來期天寶即

云山麓舊有碑曰天寶石移狀元來期天寶即

邑境石坡各名也是歲福清蕭國梁果魁天下

名宦 **南北朝** **虞愿** 字士恭晉安守節儉愛民以廉

相傳清太守乃得 **唐** **常袞** 以宰相出為觀察使

見見之自愿始 **唐** **常袞** 以宰相出為觀察使

興學校正風俗延名士歐陽詹輩 **宋** **蔡襄** 知福

領袖諸生自是人文與中州等 **宋** **蔡襄** 知福

瀕海渠塘溉民田奏減前代丁口稅之半首聘

陳烈鄭穆輩以經學廣勵多士俗重舉喪至破

家飯僧者下合禁止之風俗一變仁宗 **辛棄疾**

聞其母老特賜冠帔存問亦盛典也

安撫使嘗曰福州前枕大海賊藪也俗悍易亂

無積貯奈何苦心期歲積鏹至五十萬緡榜曰

備安庫招壯丁補軍額訓練有方四 **陳麟** 字兆

境清肅卒以充直坐劾去民皆巷哭 **陳麟** 字兆

閩縣有勢家欲徙人墓部使者屬麟不從使者

怒後索翠羽他邑惟命獨閩無有也使者愈怒

問汝何恃敢爾曰惟潔已自守耳 **元絳** 知福州

氏時無 **曾鞏** 直鞏曰太守與民爭利可乎罷之

名之征 **曾鞏** 直鞏曰太守與民爭利可乎罷之

孫覺 知福州民俗厚於婚喪其費率減什伍 **楊長**

孺 秀對曰若楊長孺之帥閩有廉聲 **明** **陶垕**

仲 為福建按察使進耆老誨民瘼禁豪強戒侵

大昉貪墨大昉亦誣垕仲始垕仲去軍民 **謝肅**

號泣拜留比還迎者數千人歡呼遮道

福建僉事與陶垕 **王璉** 按察副使以激濁揚

協持風紀聞望烜赫 **王璉** 清為已任尤精於法

律凡審獄不恃鞭撻必由禮 **劉子敏** 遷侯官縣

以探其情無有隱其慝者 **劉子敏** 遷侯官縣

典史持守不二民服其公嘗自 **姚孟璵** 古田主

署曰祿薄儉常足官卑廉自高 **姚孟璵** 古田主

福建

福建

福建

福建

福建

福建

福建

人多逃逃亾戶絕賦存孟璵為楊景衡福建參政

嚴毅侯官主簿邑有盜標掠殺遣捕

楊庭芳自題其門曰治已存

鄧安都指揮僉事多智計有威望正

伍驥其地扼其險要累戰敗之振旅凱旋竟以

勞胡節知懷安縣懲吏卒擾民刻木隸代之魏

蔡福建參政時古田流賊盤據議者欲屠劉大

夏福建參政初為兵部郎侃侃自樹謀議精當

侍郎缺中官欲薦之冀一往見大夏夏曰郎中轉

自來外補時吏部已擬補大僕大夏曰郎中轉

京官固人所欲但吾做秀才時見府縣政事不

得其平輒曰吾做時當如何今幸登朝不得為

親民官非素志也乃補外職巡海造張玉吳橋

船分哨葺倉計儲不半載海上肅然

副使晉藩臬在閩十餘姚鏌督學福建方正明

年摘發損益人皆安之姚鏌敏試卷累數百閱

之通夕輒完在首列及被黜者皆能默誦其文

無春秋建汀鮮易學為之延名儒分教下邑閩

中五經之學始全然權貴每以子弟之私怨之

鏌曰使全吾官而終奪吾守此瓦全也即有傷

吾官而吾守自固此玉碎也丈夫寧為玉碎遑

人多逃逃亾戶絕賦存孟璵為楊景衡福建參政

嚴毅侯官主簿邑有盜標掠殺遣捕

楊庭芳自題其門曰治已存

鄧安都指揮僉事多智計有威望正

伍驥其地扼其險要累戰敗之振旅凱旋竟以

勞胡節知懷安縣懲吏卒擾民刻木隸代之魏

蔡福建參政時古田流賊盤據議者欲屠劉大

夏福建參政初為兵部郎侃侃自樹謀議精當

侍郎缺中官欲薦之冀一往見大夏夏曰郎中轉

自來外補時吏部已擬補大僕大夏曰郎中轉

京官固人所欲但吾做秀才時見府縣政事不

得其平輒曰吾做時當如何今幸登朝不得為

親民官非素志也乃補外職巡海造張玉吳橋

船分哨葺倉計儲不半載海上肅然

副使晉藩臬在閩十餘姚鏌督學福建方正明

年摘發損益人皆安之姚鏌敏試卷累數百閱

之通夕輒完在首列及被黜者皆能默誦其文

無春秋建汀鮮易學為之延名儒分教下邑閩

中五經之學始全然權貴每以子弟之私怨之

鏌曰使全吾官而終奪吾守此瓦全也即有傷

吾官而吾守自固此玉碎也丈夫寧為玉碎遑

人多逃逃亾戶絕賦存孟璵為楊景衡福建參政

嚴毅侯官主簿邑有盜標掠殺遣捕

楊庭芳自題其門曰治已存

鄧安都指揮僉事多智計有威望正

伍驥其地扼其險要累戰敗之振旅凱旋竟以

勞胡節知懷安縣懲吏卒擾民刻木隸代之魏

蔡福建參政時古田流賊盤據議者欲屠劉大

夏福建參政初為兵部郎侃侃自樹謀議精當

侍郎缺中官欲薦之冀一往見大夏夏曰郎中轉

自來外補時吏部已擬補大僕大夏曰郎中轉

京官固人所欲但吾做秀才時見府縣政事不

得其平輒曰吾做時當如何今幸登朝不得為

親民官非素志也乃補外職巡海造張玉吳橋

船分哨葺倉計儲不半載海上肅然

副使晉藩臬在閩十餘姚鏌督學福建方正明

年摘發損益人皆安之姚鏌敏試卷累數百閱

之通夕輒完在首列及被黜者皆能默誦其文

無春秋建汀鮮易學為之延名儒分教下邑閩

中五經之學始全然權貴每以子弟之私怨之

鏌曰使全吾官而終奪吾守此瓦全也即有傷

吾官而吾守自固此玉碎也丈夫寧為玉碎遑

不事催科上官徵賦急日朝廷令吾牧
 民耳不寓撫字而事鞭朴耶遂左遷去
 福建提學臨行方孟旋送之曰君此行須辦三
 十年精神使三十年間道德功業文章皆出君
 門勿徒愛戀一榜中耀日
 故惺之留意人才特甚
 歷陞福建提學振孤寒得士心旋致
 政歸入府諸生赴京奏保章凡十二上
 能詩攻篆究心各理謁選得福州府幕太守耳
 其名獄訟多令訊決署閩侯官不妄刑一人不
 妄取一錢嘗捐俸以償贖錢
 持平以釋大辟郡人德之
 郭璉福建參議立
 而和魏谷才必詳審而行吏民得以輸其情
 中福建副使位官嚴毅而不過于猛故吏民
 咸愛敬時攝學政考校允當人頌公明
 順昌福州推官庭空若水一切請囑檟無徇顧
 昌獨抗不為禮治其
 後之作奸者不少貸

流寓李綱

邵武人紹興初罷相許自便居福州卒

政府謫閩中綱遇之甚厚

人物唐周朴

字大朴福州人黃巢人闖得朴將用

五代謝文節

福州人仕

從賊巢怒斬之湧白膏
 數尺後人立廟以祀
 虞侯以驍勇聞周世宗南征文節
 獨環甲渡江規敵人號為鐵龍
 陳贖閩人志

宋鄭穆

字閱中侯官人

居廬山三十年南唐主
 以幣聘之欲授官固辭
 稱其德行宜左右王者年七十力求去太學生
 數千人請留雅與陳烈周希孟陳襄為同志友

鄭俠

字介夫福清人監安上門時久不

楊宏中

字充甫侯官人韓

先生四
 宗撫然
 八事越二日大雨
 趙汝愚宏中為太學生與徐範張銜蔣傳周端
 朝輩伏闕上書乞竄李沐以謝天下
 僦胄怒送

宏中太平州編管**林搏**字圖南福清人舉人海內稱曰六君子嘗學琴於皇甫道士却之歸至中途聞道士死泣曰此音絕矣返吊之未入門而慟道士實無恙也感其意因授以琴徽宗召入內鼓瑟回風一曲上惡其名不樂而罷

陳烈福唐人累辟不起少與蔡襄同硯席襄出鎮山龍虎蟠六月夜簾寒殷勤祝舟子**黃瑀**字德移棹過前灘襄見之曰陳君教我矣**黃瑀**字德縣人歷知郡縣絮已愛民不畏權要擢御史時王繼先以醫得幸中外側目瑀欲論之病未及上杜莘老來問疾三呼不應莘老曰今日擊去王繼先矣瑀即躍然起曰君能任職如此出袖中草視之即**黃榦**字直卿瑀之子朱熹嘗曰直劫王疏也

遂以女妻之熹病革出所著書授榦曰吾道之託在此歷官臨川漢陽安慶皆有聲謚文肅世稱勉齋

林之奇字少穎侯官人補校書郎會朝先生廷策士欲參用王安石三經之

奇力言三經率為新法地晉人以王衍清譚罪深桀紂安石實似之其持論正直多此類呂祖謙非面稱弟**許將**字冲元閩縣人舉進士第一子著書甚富**許將**字冲元閩縣人舉進士第一也章惇蔡卞苛求元祐諸人罪欲舉漢唐故事大行誅殛將諫曰本朝治道遠過漢唐者未嘗殺戮大臣也惇卞又欲發司馬光墓上以問**陳將**諫曰恐非盛德事哲宗嘉納之謚文定

襄字述古侯官人累遷判尚書都省論青苗法杜大臣爭利而進者風節凜然**黃洽**侯官人嘗奉使契丹不屈號古靈先生

欺人幽不欺鬼神何用求福報哉洽質直端亮為兩朝**張翥**字柔直閩縣人蔡京延為子弟師名臣**張翥**字柔直閩縣人蔡京延為子弟師否諸生問故曰天下事而翁壞盡矣旦夕亂且作賊必先至而家何不學善走逃死諸生駭奔告於京乃就翥請計勸京亟引正人因薦**陳剛**楊時可大用然已晚矣累遷直龍圖閣

中字彥柔侯官人性慷慨敢論事胡銓以劾槍

不遇故去聊乘下澤之車檜怒遂與張

九成同謫客死貧不能葬士論惜之

人擢三禮科號東

山先生卒祠於學

為言之出

知福州

史以疏蔡京發運之弊謫監南劍州遷中丞

卒炳操行清修貧無以葬賜銀帛賻其家

龜年永福人為侍御史劾秦檜遂奪檜職初邑

家甚貧或勸

其別娶不從

林擇之古田人與蔡季通齊

碩侯官人朱

述號瓜

山先生

有克齋文集

人朱熹高弟

林琦閩人元兵迫臨安琦結集忠

渡

公

田以給操舟者之

以教育後進又于

被執至建康以憂

福州

侯

官

深

源

人

累

官

至

太

宰

時

深

官

深

官

深

官

深

官

深

官

深

官

深

元

鄭

潛

懷安人晚居鄉

邑買田建義學

苗陽岐二渡買

至今有石刻曰鄭

善聲詩

姚

銑

侯官

人官

陳

鴻

漸

連江人

陳

鴻

漸

侯官

人

陳

鴻

漸

高

廷

禮

原名棟長樂

人白布衣選

唐

高

廷

禮

人

白

布

衣

選

唐

高

廷

禮

人

白

布

衣

選

唐

王

恭

字安中閩

縣人少游

江海間中

年葛衣

敬

王

恭

字

安

中

閩

縣

人

少

游

江

海

間

中

年

葛

衣

陳

亮

字景明長

樂人結屋

滄洲中與

名士王恭

詩品彙人

服其精博

書盡皆擅

場人稱三

絕

陳

搏

傳

陳

搏

傳

陳

搏

傳

陳

搏

傳

陳

詩以陳第字季立連江人初為諸生俞都督大見志戰守方畧日子當為名將非書生也譚襄毅公

一見奇之曰俞戚之流亞也官游擊將軍守劄鎮者十年有長驅遠畧之志已而俞死譚罷歎

曰吾欲洒一腔熱血為國家定封疆大計而今不可為矣拂袖歸里老而葉向高山字進卿號臺

好學不倦為名儒以終葉向高山字進卿號臺至閣學神宗朝力請福王之國有調護宮闈功

熹宗朝魏瑞燄方熾尤能委曲周旋保全善類人比之李長沙

云卒謚文忠陳仲溱字惟秦侯官人性拙直少拂即掩耳去

其孤介如此曹學佺字能始侯官人仕至副家居二十年文士望風趨赴享

詩酒談讌之樂明末殉節而死林春澤仕至程番知府年百有四歲有司為建人瑞坊子應亮

以戶部侍郎歸養亦年七十矣孫如楚官至工部尚書陳叔紹名振以字行精春秋學仕至廣東

書部尚書陳叔紹副使母病嘗糞以驗差劇閩人稱

其孝林瀚字亨大閩縣人太宰王恕薦瀚學行淳

有恩歷升至南兵尚忤瑾瑾矯詔貶之與劉健劉大夏等指為朋黨頒示天下卒謚文安有廣

平之介而不失之狹有萊公之大而不失之疎賤者即之不知為貴早者即之不知為尊愚不

肖者即之不知為賢且智惟非意相干者即之始知其凜然不可犯也子廷楫工部尚書廷機

偕子嫌鄭善夫閩縣人字繼之主戶部政以逆皆尚書鄭善夫瑾亂政乞歸再任禮部以諫南

巡被杖乞歸築少谷草堂於金鰲傳汝舟號丁峯好游名山峻陟冥搜經時忘返

人又號磊老侯官人少與高濂游鄭善夫之門閩人語曰高垂股傳脫粟言斷斷中歌曲

高濂字宗予侯官人不樂進士業自號霞居子又號鬢仙善隸草人分書畫居逸品詩與傳汝舟齊名時

稱高傳列女劉仝祖妻福清人姓林氏仝祖起義兵死有司執其妻令具反狀林叱曰林劉

福建

二族世為宋臣以忠義報國何為反乎汝知以血書壁而死者是吾兄也遂遇害

仙釋王霸

自梁時渡江入閩居西郊之外鑿井煉者唐貞元中即其宅建冲虛宮祀之

泉州府

東南皆至海西界漳州府長泰縣北界興化府仙游縣自府治至京師七千二百五十里糧一十萬九千石零

建置沿革禹貢揚州之域天文牛女分野周時為

七閩地漢屬會稽梁曰南安隋曰温陵唐曰泉

州曰清源宋曰平海元明為泉州府領縣七

晉江

晉晉安地隋南安唐晉江南安漢侯官地吳東安本晉江地德化五代德化安溪五代清溪同安宋惠安

漢侯官地 永春 五代桃源 晉同安 後唐永春

形勝水清山秀閩越輿區

山川泉山

府城非一名齊雲山巖洞奇秀郡之鎮也上有石乳泉清冽甘美

山

府城南上有石塔商船自海還者指為抵岸之期

紫帽山

府城北凡十二峰常

有紫雲

高蓋山

南安山頂方平如蓋唐歐陽詹母葬其下

梅花山

南安

上多梅樹

九日山

南安小岞山穿一洞可容數百人旁

有小石門一人持戟守之即

臥龍山

惠安

千百人莫敢犯昔避兵處也

鳳翥山

德化秀出

閩山

安溪

同安上有花園唐

三秀山

同安上有石榻

文圃山

文士謝修讀書處

大輪

山

同安謝修讀書處

御蘭

山 永春其土產蘭有一莖 **大鵬山** 永春突起萬

樂山 末春登其顛可望海五峰峭立又名五臺

有鼓 **崑崙山** 永春拔地特 **蓮花峰** 九日山之北

然 **高士峰** 傳東晉時所植高士以秦系各

天開巖 惠安初沒秦莽間人莫知者宋熙寧中

海歷歷在 **清源洞** 泉山之顛乃東 **金粟洞** 紫帽

目因名 **彭湖嶼** 自府城東出海舟行三日抵彭

視之金 **嘉禾嶼** 同安海中延袤百餘里民居 **浯洲嶼** 同

栗也 **嘉禾嶼** 千餘家外有大登小登二嶼 **浯洲嶼** 同

周二千餘家取魚鹽之利上有海 **秀才隄** 南安

印岩奇景凡十二士大夫多題咏 **秀才隄** 唐黃

擘有文名郡守烏仲儒以女妻之 **海** 府城東六

為築沙隄十里直抵其廬因名 **洛陽江** 晉江

球 **晉江** 府城南晉南渡衣冠士族 **洛陽江** 晉江

宗微行覽山川之勝 **丁溪** 德化諺云水畫丁羅

歎曰大類吾洛陽 **丁溪** 替纓宋時一夕雷雨

决流一縱一橫宛然丁字 **藍溪** 安溪即龍津

也邑人程揚休果高第 **藍溪** 渡水深而碧 **苧**

溪 同安源出蓮花 **蔡公泉** 因蔡襄

土產 **橄欖** **天門冬** **荔枝** **龍眼** **枇杷** **甘**

蔗 **茉莉** **鐵** **鹽** **蕉** **葛**

關梁洛陽橋 府城東北跨洛陽江一名萬安橋郡

尺先是海渡歲溺死者無算襄欲壘石為梁慮

朝漫不可以人力勝乃遺檄海神遣一吏往吏

酣飲睡於海厓半日潮落而醒則文書已易封

矣歸呈襄啓之惟一醋字襄悟曰神其令我甘

一日酉時興工乎至期潮果退舍凡輞川橋惠安

八日夕而工成費金錢一千四百萬晉安驛江南康店驛安錦田驛惠安深青驛

邑之衝要

大輪驛同安 祠廟韓忠獻祠府治宋守王十朋建即韓琦也蔡

忠惠公祠洛陽橋旁道山書院明席書建祀趙忠簡

公祠同安祠王忠文公祠晉江郡守朱文公祠

同安

陵墓姜公輔墓九日山下唐宰相貶韓偓墓南安

古蹟刺桐城即府城小山藜竹亭府治北朱熹嘗講學于此喜雨

亭府城北宋守雙塔府城開元寺塔凡七級皆

壯麗甲宇內每級勒佛像並極精巧蓋宋紹興間神僧造也 綠野亭南安縣

鳴臯堂此有宦侍其旁時或一鳴聲徹雲漢畏

壘庵同安宋陳良傑居此環翠亭永春縣治

九日登高于此 又名萬壽亭

名宦宋蔡襄知泉州濟民萬安渡植松七百葉賓

知南安有盜截牛舌其主以聞賓陽為叱去陰

令屠之即有告盜屠牛者賓曰截牛舌者汝也

訊之陳俊卿郡司理同僚宴集恒謝不往一日

果服陳俊卿郡中失火守汪藻往視之諸掾屬

方出飲俊卿輿卒亦遣之去並以後至被詰俊卿唯唯已而守知其實問故俊卿曰某不能止僚友之行又忍自解以朱松監石井鎮抱負經

重人之罪乎藻歎服 朱松濟勤於教民召試

恍若前生佩三千石
真德秀 知泉州先是蕃舶畏苛征至者歲不

三四聞德秀下車蕃舶驟增至二十六艘聽訟
惟揭示姓名人自請郡無敢後者久之因圖一

空游醉 泉州判官以道學淑 朱熹 主同安縣簿

諸弟子朝夕 辛次鷹 知泉州為政貴清靜 王十

朋 知泉州勤恤民隱朔望會諸生講經詢政訟

覆告戒俾 汪大猷 知泉州毘舍邪嘗掠海濱歲

之自新 汪大猷 遣戍防之勞費不貲大猷作

折罪皆以牛贖大猷言安有中國用烏夷俗者

苟在我境 明胡器 知泉州府力拯病民之事每

當用吾法 明胡器 判死刑及徒配案恆鬱鬱不

樂或問其故曰吾為民父母 何復 知德化縣復

不能化民以德政致民至此 何復 循序經理未

暮而百廢具舉民不知勞廉平正 蔡錫 知泉州

大善得守官之道為郡使者敬重 蔡錫 奏除洛

陽東山大橋三鎮 熊尚初 知泉州汗寇犯境尚

戎兵公私皆便 熊尚初 初率民兵敵之官軍

不援遂 武成 戰泉州衛千戶有勇畧善騎射累立

遇害 武成 功當道薦其有將才又禮賢下

士不類行 康永韶 由御史謫知惠安縣為人簡

伍中人 康永韶 易不事修飭而政事精明吏

不敢 張津 以御史出知泉州舊知建陽縣有治

忽 張津 聲聞泉得公想見風采不勞而服時

安縣 黃濟 知南安 李銳 知安溪縣令中循吏

知同 應履平 知德化縣 陳宗全 知德化縣 方汝榮 知安溪縣 張伋

安縣 潘靖 知安溪縣 張遜 知同安縣 張鐸 知南安縣 陳永年 知惠

府有聲 徐瑛 知晉江縣 蔣濬 知晉江縣 溫琇 知永新縣 余慶

皆知泉州 察召為監察御史 李鳳 尹宏 毆陽復 人

而果習吏事不為苛 李鳳 尹宏 毆陽復 人

津以嚴重鎮之輒屏息以去 古彥輝 德化主

逆瑾煽煽鎮船私人絡繹下郡 古彥輝 薄性敏

察召為監察御史 李鳳 尹宏 毆陽復 人

皆知泉州 察召為監察御史 李鳳 尹宏 毆陽復 人

府有聲 徐瑛 知晉江縣 蔣濬 知晉江縣 溫琇 知永新縣 余慶

知南安 潘靖 知安溪縣 張遜 知同安縣 張鐸 知南安縣 陳永年 知惠

安縣 應履平 知德化縣 陳宗全 知德化縣 方汝榮 知安溪縣 張伋

知同 應履平 知德化縣 陳宗全 知德化縣 方汝榮 知安溪縣 張伋

安縣 黃濟 知南安 李銳 知安溪縣令中循吏

知同 應履平 知德化縣 陳宗全 知德化縣 方汝榮 知安溪縣 張伋

安縣 潘靖 知安溪縣 張遜 知同安縣 張鐸 知南安縣 陳永年 知惠

府有聲 徐瑛 知晉江縣 蔣濬 知晉江縣 溫琇 知永新縣 余慶

皆知泉州 察召為監察御史 李鳳 尹宏 毆陽復 人

而果習吏事不為苛 李鳳 尹宏 毆陽復 人

津以嚴重鎮之輒屏息以去 古彥輝 德化主

流寓秦系

字公緒會稽人天寶末避亂南安結廬九日山萬松之下穴石為研注老子雅

與劉長卿善推德輿曰長卿自謂五言長城系用偏師攻之雖老益壯

翰林學士朱全忠忌其薄已出為鄧州司馬尋召為學士偃不敢入朝挈其族南依王審知

人物唐盛均字之六帖疎畧廣為盛氏十二帖條貫每

家頗資詞林所好舍人皇甫煥以辯博自處每賓客及門必延飲盜事屈者多自引去惟均終

席時謂勅敵也**歐陽詹**字行周晉江人弱冠與官韶州刺史

榜閩人舉進士自詹**宋曾誕**晉江人公亮從孫始世以行誼文章稱

浩書勸力請復后浩不報及浩以言南遷誕著玉山主人對客問譏之人以此韓愈諫臣論

蘇緘字宣甫晉江人知邕州死**蘇頌**字子容緘之姪學士紳之子器局宏遠於書無所不讀居政府繫已奉公門無私謁深戒疆場守臣要功生事時稱

雅德**崔唐臣**閩人與蘇子容呂晉叔交善二君君子

二君偶見之問以別後事曰初檢索中有錢百千以其半買此舟以其半居貨往來江湖間買

還見崔留刺丞訪之則莫可踪跡矣視其刺未一絕云集賢仙客問生涯買得漁舟玩歲

華案有黃庭尊有酒少風波處便為家**南安**翁南安人陳元忠嘗赴省試過南安日暮宿野

遲明別去元忠以事留泉城見翁倉皇而走元忠詰之曰長男為關吏所拘業已送郡翁率次

兒詰庭下代杖兒就翁耳語翁叱之郡守疑而問對曰大人累典州郡翁曰兒言妄耳守詢詰

救在否兒曰日向作一束真甕中埋之山下守立遣吏發取果得之即延翁上坐釋其子次日造

訪室已**梁克家**字叔子晉江人舉進士第一累虛矣

即近戚權倖不少借而**錢熙**南安人負氣善談善類賴之保全謚文靖

福建

黃真已

樂府著雜言十數篇及
 措刑論為識者所許
 分司潮州積糧治兵天祥賴
 之及移屯為元兵所襲死焉
 求知於人御史**傅定保**晉江人
 馬伯庸薦於朝**傅定保**以太極圖西銘講說聽
 者悅服號**明李思鄒**晉江人
 古直先生**明李思鄒**大義正統十四年沙尤賊
 作亂其黨西據黃山脅使從已思鄒叱之曰我
 作太平百姓豈從汝輩作賊耶遂以義倡鄉里
 立柵為禦屢與賊戰俱勝一日大霧晦暝咫尺
 不辨賊乘間攻柵眾倉卒奔潰思鄒獨率六七
 人當柵門**蔡清**晉江人歷官兩京一時名賢鉅
 力戰死**蔡清**士皆與定交嘗謂虛者聖學所
 以成始成終因扁其齋曰**李聰**晉江人
 虛齋學者稱虛齋先生已為士類所稱及**俞大**
 史為舉子時經術行義已為士類所稱及**俞大**
 輔藩王以剛正舉其職人稱曰古李先生**俞大**
 猷字志輔晉江人家酷貧日不再食誦讀不輟
 猷學射學劍皆盡其術深於易而情於兵游長

安以策于樞筦上安邊長久之計當事者迂之
 以為南將不宜在北歷鎮東南大小百餘戰掃
 除積寇功在社稷**黃克晦**字孔昭惠安人少善畫
 稷卒諡武襄**黃克晦**或曰不工詩不能使畫
 重乃發憤學詩詩名遂與**何喬遠**字穉孝晉江
 沈嘉則王伯穀相上下**何喬遠**人初官禮部
 阻三王並封之議曰朝廷無待嫡之條元子無
 冊封之禮阻關白封貢之議面責兵尚石星于
 朝堂其他立宗學開宗科皆發自喬遠官至戶
 侍告歸時海寇鄭芝龍為患泉州獨戒所部環
 鏡山十里毋擾鏡山者喬遠所居也**鄭仰田**安
 喬遠聞之登城諭芝龍等皆就撫
 人少惟魯不解治生父母惡之逃之嶺南為寺
 僧種菜僧復逐之無所歸呼泣於野老僧遇之
 日吾遲子父矣偕入山授以青囊壬道諸家之
 術于是言禍福無不中魏奄召之問數指囚字
 以問仰田曰此國中一人也奄大喜出謂人曰
 囚則誠囚也吾詭辭以逃死耳年八十餘謂家
 人曰明日有羣僧叩門乞食為供具吾亦隨
 往矣質明羣僧早至飯畢入室端坐而化

列女呂氏 晉江人名良子父仲洙病殆良子與妹

飛噪空中有大星擘擘者三次日 **章仔鈞妻** 泉州

父瘳太守真德秀表其居曰懿孝 **章仔鈞妻** 泉州

人其夫章仔鈞五代時為建州刺史嘗出兵二

將後期欲斬之練氏救免二將後事南唐破建

州練時寡居二將遺以旗曰我欲屠城植旗于

門可免練反其旗曰倘念昔日之誼幸全此城

不然吾家與眾俱

死二將遂不屠城

仙釋蔡如金 泉州人唐天寶間為太原守棄官居

清源洞修真煉法勅賜靈應先生

建寧府 東界福州府福安縣西界延平府順

昌縣南界延平府南平縣北界江西

廣信府上饒縣自府治至京師五千

七百五十五里糧十六萬三千石零

建置沿革 禹貢揚州之域天文女分野周為七閩

地漢屬會稽三國吳曰建安唐曰建州宋元曰

建寧明朝因之領縣八

建安 漢侯官地 **甌寧** 宋縣 **建陽** 本建安地晉

五代溫嶺 **浦城** 漢漢興吳吳 **政和** 五代關隸 **崇安**

鎮宋崇安 **溪** 南唐松原 **壽寧** 本福

形勝碧水丹山東閩勝地

山川黃華山 府治東北郡之護龍山也韓

世忠討范汝為屯兵其上 **白鶴山**

府城東晉時術者言此山有異氣命 **朗山** 府城

工鑿之朝鑿暮合雙白鶴翔其上 **梨山** 府城

司馬王朗至眺之所故名五代時王 **辰山** 府城東北其顛

延政據郡借築郊壇於此又名昇山 **天湖山** 既寧上有

唐刺史李頻雅好此山既 **壺**

率郡人思之立祠其下

大石如鼓扣之則鳴山腰

有蛟窟歲旱禱雨立應

山 甌寧相傳壺公與費長房游此俯瞰大溪石

尺許筆 靈鷲山 甌寧巖半有亭 五龍山 建陽分峙

力適勁 龍湖山 建陽前有古庵石門柴扉

中有小山如 蕉源山 建陽道書第 九峰山 建陽嘉禾

湖深不 可測 異人語朱熹曰龍居後塘其先 集公山 建陽宋

生歸藏之所乎後熹卒葬此 結屋聚徒於此忽有梧葉墮梁下書集公山三

字側矣曰此何義俄復墮一葉書云集諸賢於

此故名又墮數葉皆書姓氏 西山 建陽蔡元定

官銜後側與群弟子果驗 武夷山 崇安高峰三十有六

宗御書西山二大 武夷山 道書第十六洞天嘗

字表之朱熹記 有神降此自稱武夷君又列仙 百丈山 崇安上

傳錢鏗二子長曰武夷次曰夷 漁梁山 浦城

古木雖盛夏無暑氣東南飛瀑數 丈如散珠噴雪曰光照之奪目

天下十大名山 子期山 浦城昔華子期師角里

漁梁其一也 後居 夢筆山 浦城相傳江淹為建安令夢

此山 政和古有大魚姬者於此修道望見白鶴從

山人避 黃熊山 政和邑之鎮也又名文 湛廬山

亂於此 松溪昔湛王鑄劍於 洞宮山 政和

此唐貞觀中有石刻 大王峰 武夷一

魏王子騫辟穀於此有張湛等十二人謁之會

大旱魏王置酒脯祭仙禱雨時控鶴仙人浮空

而下雨立至 玉女峰 武夷三石差肩而立

等各賦詩紀之 嶂月松篁開鎖一溪雲亦佳境也羸政之

亭峰 武夷又名鍊佛嶂宋李綱詩猿鳥夜呼千

二年中秋夜武夷君宴鄉人於此建幔亭 分水

設寶座施紅雲袂紫霞褥呼鄉人為曾孫 雲谷 建陽

嶺 崇安二水發源其下一入江西界 盧峰

一人福建界嶺有銘刻於巖石

福建

之顛內竟外密自成一區朱熹構草堂於此即
晦菴也有桃蹊竹塢漆園藥圃茶坂泉瀑洞壑
勝玉清洞既寧昔有漁人沒潭中見石室金字

君之浮石洞建安響山之俱浮未嘗沒風月之

夕漁舟泊其濱者時聞水中笛聲相傳梅福煉
卅響山其徒陳生每耦食福怒拔劍逐之迹天

洞東溪府城東一芹溪建陽九曲繚繞注於兩

地九曲溪武夷七星溪政和縣天湖建陽山下紫

霞洲府城內朱熹嘗下龍舌洲建陽考亭溪

如龍舌朱仲晦建倉州精舍龍焙泉府城東鳳凰山下

貢仁義石建陽二石對立

土產茶武夷出者佳

關梁分水關崇安分水嶺梨關浦城通衢州江

錦橋建陽土產美錦故號小西川橋名以此

溪之上今乘驂鸞渡府城東相傳梅福太平驛建

葉坊驛 城西驛寧建溪驛建長平驛 大安

驛 興田驛崇安

祠廟江文憲廟浦城朱文公祠紫霞

陵墓朱松墓崇安寂劉幹墓崇安真德秀墓浦城祝夫

人墓天湖之陽朱熹墓九峰劉子羽墓崇安

墓 劉子翬墓崇安朱熹楊榮墓甌

古蹟東甌城府城東南熙然堂白鶴山

歲勸農 **碧雲樓** 府城 **北苑焙** 府城東舊志茶出於此 **真德秀宅** 甌

造茶之法 **丹青閣** 甌寧宋邵守 **真德秀宅** 甌

製錦堂 甌寧宋令 **考亭書院** 建陽唐御史黃端

名朱熹晚年築室居此理宗 **大潭城** 建陽閩越

漢下瞰 **滄洲精舍** 建陽朱熹 **寒泉精舍** 天湖之

建呂祖謙過此 **天光雲影亭** 建陽方塘半畝 **聚**

其編近思錄 **星亭** 考亭書院之右 **顧野王宅** 崇安野王任陳

梅亭 崇安趙抃作令時手 **綠野堂** 崇安趙 **鐵笛**

亭 武夷山中胡寅嘗與劉兼道游此 **武夷精舍**

武夷山中朱熹建有 **晦菴釣磯石** **南山書堂** 武夷

山下蔡沉 **睦亭** 浦城真德秀建 **胡安國宅** 崇安西

講學之所 **山精舍** 浦城宋真德秀 **社倉** 崇安宋乾道中縣

郡得粟六百石以賑給之秋成民償粟于官因

乞留里中立 **社倉** 夏貨冬收以為常規文公自

作記後請頒 **名宦晉張華** 建安從事以文 **南北朝江淹** 浦城令

其法於天下 **化俗民不忍欺嘗言碧水丹山 **劉溉** 建安太守**

平生所酷好何嫌作吏僻遠也 **唐陸長源**

以詩寄慨求一衫既檢橐中無可贈 **唐陸長源**

者荅曰予衣本百結閩鄉徒八蠶 **于延陵** 建州

建州刺史民歌曰令我家人不分令 **宋龐籍** 七閩

我馬成群令我稻滿困陸使君 **宋龐籍** 轉運

宣宗日建州去京幾何日八千里 **宋龐籍** 轉運

帝日卿到彼為政善惡朕皆知之 **宋龐籍** 轉運

襄浦城簿民有失物者捕偷兒數輩歸鞠襄曰其廟鍾能辨盜盜犯者捫之輒有聲乃引偷兒

請鍾所陰塗墨鍾上而以帷蔽之命**辛次膺**城

其暗捫出視手一人無墨按之遂服**蔡**令比至寇已焚其邑坎膺披荆棘坐瓦礫中

襄福建轉運使復古五塘溉田民以為**杜杞**知

安輯吏民治兵設險賊不敢犯境一邑更生**陳俊卿**

陽縣強敏有才閩俗老而生子輒不舉**洪邁**知建

杞使保伍相察犯者得重罪俗為之易**張大經**知建

以宰相出判建州者三人俊**葉夢**知建

卿王淮梁克家皆名重于時**陳**福建招捕

知建寧府初大經為禮部尚書屢請祠孝**葉夢**

宗曰卿公廉必能為朕牧民故有是命**葉夢**

鼎知建寧府作橋梁置驛舍建**陳**使兼知建

寧府閩寇破常山開化勢張甚韓命將提兵夜

薄其寨賊出迎戰驚曰此陳招捕軍也皆大

急擊之衢**明李子春**知政和縣廉慎勤敏在任

寇悉平**張**為難**曹端**崇安知縣廉明有為置二簿紀

時人以**張**為難**曹端**崇安知縣廉明有為置二簿紀

瑛知建寧府以征沙尤功陞參政明年盜

輝復猖獗瑛直抵其巢與弟敬力戰死之**何文**

黃包已 卷之八 福建

流寓朱熹

字元晦婺源人父松為尤溪尉卒熹年十四奉遺命依劉子羽寓居崇安晚徙

建陽從李謝枋得信州人避元兵亂走建寧日

侗輩講學謝枋得衣麻躡履東鄉而哭賣卜市中

中投以錢不受至元中祝穆字和父新安人即

累薦強起及京不食卒祝穆朱熹母黨寓建陽

人物唐葉京

字垂孫建安人官太常博士雅

江文蔚字君章建陽人長於詞賦拜御史中丞

道嘗作詩曰屈原若幸高江為廬由白鹿洞從

堂在終不懷沙吊汨羅宋張靄字伯雲

陳貺學詩遂以詩著謂得風人除侍御史太祖方彈雀後苑靄亟請入奏事及

見所奏乃常事耳上怒靄曰竊謂急於彈雀上

以斧柄撞其齒齒墮徐拾之上曰欲訟朕

耶靄曰臣何敢訟陛下但有史官在耳

字叔圭崇安人隱居力學因太史奏楊億字大

少微星現三聘不起賜號少微先生

其人祖文逸嘗作玉山令夢懷玉山神來訪覺

而生億七歲能文官學士修太宗實錄稱良史

學者宗之立朝風節丘濬字思道建安人精於

矯矯為王欽若所忌感事詩百首語涉詼諷執政欲誅之仁宗曰狂

夫之言言聖人擇焉姑勿論詔除萬年縣丞不赴

郡守表其居曰處士坊胡安國字康侯崇安人官給事中

元定

字季通建陽人父發博覽群書號牧堂居

啖齋於書無所不讀朱熹扣其學大驚曰此吾

老友也不當在弟子列韓侂胄秉政逐朱熹偽

學之禁起元定曰吾其不免乎及聞貶怡然就

道熹從游者百餘人餞別蕭寺多欲獻泣下者

熹微視元定不異平時歎曰友朋相愛之情季

通不挫之志可謂兩得矣元定貽書諸子曰獨

行不愧影獨寢不愧衾勿以吾得**劉勉之**字致

罪故遂自懈弛也子即沉字仲默**劉勉之**字致

安人師事楊時譙定究心伊洛之旨力耕自給

紹興間召至與秦檜不合即謝病歸學者稱白

水先生朱松卒屬以後事且令子**游酢**字定夫

熹受業勉之誨熹如子以女妻之**游酢**建陽人

與兄醇並以文行知名師事二程子伊川嘗曰

游君德器粹然問學日進真畏友也官御史

劉喆崇安人其先自京兆徙閩子孫仕宋得謚

人強留之遂仰天大呼曰吾豈**劉子羽**字彥修

偷生事二姓乎自縊謚忠顯

官樞密首薦吳玠吳璘可大用**真德秀**字景元

真德秀

字景元浦城人

中興戰功居多子羽之力也

四歲受書過目成誦累官參知著**柳永**字耆卿

大學衍義世稱西山先生謚文忠

官水部少工樂府范鎮曰仁宗四十年太平鎮

在詞林許久不能出一語咏其盛乃於耆卿見

之仁宗嘗曰此人任從花前月下淺斟低唱豈

可作官遂流落不偶死之日家無餘貲群妓合

金葬之郊外每春月**陳升之**建陽人母夢九日

上塚謂之吊柳七

黃亢

字子亮浦城人雖侏儒野率如不能

鎮江**黃亢**言然博學強記下筆奇偉嘗游錢唐

以詩贈林逋逋擊節賞之時杭守王隨奏禁

西湖游宴亢作歌數百言諷隨士皆流誦

袁

樞建安人厚熙中分修國史章惇家力求潤飾

可負天下公論時相趙**潘慎修**為諫議大夫數

雄歎曰無愧古良史矣

準出守有告其不法者詔慎修往驗治至即黃

密疏集材堪將相所坐皆註誤時稱為長者

晞建安人少通經聚書數千卷

重深親戚一切抑而不進謚文憲

宗黨後仕江東轉運使歲飢開義倉賑之吏持不

可絃日稍遲人將殍矣官至太常少卿絃性嚴

雖家居兒女不敢妄言笑焉

徐復建州人初游京師舉進士

氣法自筮知無祿遂絕進取意遊學淮浙間益

通陰陽諸家之說尤精音律慶曆初召見授大

理評事固辭賜

章衡浦城人嘗使遼燕射連發

待之又嘗進編年通載

范致虛建陽人為太學

十卷神宗覽而善之

右正言纔數月

吳執中松溪人歷官州縣門塔

論疏七十餘上

以進取政和星變執中以推

尋厥咎實由蔡京彈劾不避

周武仲浦城人官

郎使金還言金人貪詐通好不為得計宜講求

禦戎之策童貫惡之謫居黃州高宗即位召為

刑部侍郎進尚書謂大臣曰方

今人材如周武仲者未見其比

劉子翬鞞次子

死廬墓三年服除通判興化軍以不堪吏事辭

歸武夷山講學不倦學者多從之游號屏山先

生

劉琪子羽長子生有奇質從季父子翬學刻

人金人渝盟一時詔檄皆出

其手臨數鎮民愛之如父母

胡憲安國從子誦

力田奉親從游者日

胡寧安國子安國傳春秋

衆世號籍溪先生

又著春秋通旨以羽翼其

書學者稱為菽堂先生

章得象浦城人

為人莊

楊紘億從

子為

蔡抗沉子博通經史尤邃于理學累

官諸王宮學教授疏奏權姦不

沉子博通經史尤邃于理學累

官諸王宮學教授疏奏權姦不

沉子博通經史尤邃于理學累

官諸王宮學教授疏奏權姦不

沉子博通經史尤邃于理學累

官諸王宮學教授疏奏權姦不

沉子博通經史尤邃于理學累

官諸王宮學教授疏奏權姦不

沉子博通經史尤邃于理學累

官諸王宮學教授疏奏權姦不

沉子博通經史尤邃于理學累

官諸王宮學教授疏奏權姦不

沉子博通經史尤邃于理學累

官諸王宮學教授疏奏權姦不

沉子博通經史尤邃于理學累

可復用國本不可不早
 定帝善其言卒諡文肅
 雄乞以二程張載從祀
 帝嘉納
 元葉景仁
 松溪人
 浦城縣尹閩中盜起景仁率眾勦捕為賊所害其子雋聞之傾家貲募壯士從間道入賊境殺賊首載父屍還事明楊榮字勉仁建安人以進士聞授以官不受明楊榮為編修永樂簡入內閣為人闒疏果毅遇事當為奮前不疑論古人必出所見不肯苟同議刑辟卒歸寬恕于四裔邊徼及邊將勇怯智愚瞭如指掌故料事多中無不稱吉說者謂其相業有姚崇之風諡文敏即三楊中所謂楊恭榮子慷慨博學以榮當國引為東陽者也楊恭榮子慷慨博學以榮當國引嘗逼境相戒勿犯楊旦字晉叔文敏曾孫也氏且為扁鑰而去楊旦仕至吏部尚書祇事三朝剔歷中外東巡山海西畧甘肅北歷鴈門南抗嶺表足以張文敏之烈矣蔡毅中字弘南建陽人在詞林有著述聲慮礦稅為患節祖訓註疏進上權當中以計典而罷

列女鄭氏

余洪敬妻南唐查文徽討平建州鄭氏被執文徽欲犯之鄭罵曰王師吊伐凡

義夫節婦亟宜旌賞不當以非禮見辱查漸退求其夫歸之

曹修古女

建安

人出知興化卒貧不能歸葬賓佐賻錢五十萬

仙釋白玉蟾

瓊州人脩道武夷洞宋嘉定初徵入館太乙宮日不知所往詔封紫清真人嘗自讚云千古蓬頭跣足一生服氣食霞咲指武夷山下白雲深處吾家

延平府

東界建寧府建安縣西界汀州府清流縣南界福州府古田縣北界邵武府邵武縣自府治至京師五千二百九十里糧八萬六千石零

建置沿革禹貢揚州之域天文牛女分野周為閩

越地漢屬會稽晉唐曰延平五代曰鐔州南唐

曰劔州宋曰南劔元因之明延平府領縣七

南平 漢侯官地孫吳南平 將樂 孫吳縣五 沙 劉

沙村 隋 九溪 本南平地 順昌 唐漿水場 永安 本

溪 大田 明

形勝負山阻水七閩襟喉

山川九峰山 府城南郡境 天柱山 府城西 封山 將樂

環拱為一邑之鎮五 天湖山 將樂翠簾山上三

代揚真人脩道於此 天 湖山 將樂翠簾山上三

有龍 百丈山 將樂接江 西南豐界懸崖絕避 石

旣山 將樂石 含雲山 將樂楊時嘗築 天階山 將樂

高若升天故名相 獬豸山 沙縣昔鄧將軍光布

傳赤松子採藥處 獬豸山 沙縣昔鄧將軍光布

之士為國觸邪後邑人相繼登 幼山 沙縣孤峰

臺諫摧擊奸宄謂此山之應 幼山 沙縣孤峰

十里中有山魁形似人生毛黑色長丈 越王山

餘逢人而笑爾雅云狒狒如人即此 越王山

沙縣越王嘗 九仙山 昔有樵者入山見二人奕

屯兵於此 九仙山 昔有樵者入山見二人奕

少頃二白鶴啄楊梅墮 穎于地樵者食 龍門

之遽失奕所在 華陽山 順昌三峰並列山半有

山 尤溪 上有泉 華陽山 順昌三峰並列山半有

寒氣凜然相傳梅 梅仙山 相傳梅福嘗居此 斗

福嘗煉丹於此 梅仙山 相傳梅福嘗居此 斗

山 永安 其山 高峻 自頂 四下 廣可 五里 有石 龍

拊欄山 永安 其山 高峻 自頂 四下 廣可 五里 有石 龍

府城東層巒 七峰 沙縣 又名 七 朶 山 石 壁 峭

嶂狀若蓮花 七峰 沙縣 又名 七 朶 山 石 壁 峭

網各命之以名 日 朝 陽 碧 雲 妙 百 花 巖 府 治 東

高真隱桂花 凝 翠 東 凝 翠 西 百 花 巖 府 治 東

峭立春時 翠雲巖 永安 一名 侍 郎 巖 宋 侍 郎 張

百花如錦 翠雲巖 永安 一名 侍 郎 巖 宋 侍 郎 張

福建

於此不設臥榻日惟飲水聞猿洞府城南昔有

啜粥終歲未嘗至巖下玉華洞將樂天階山下

中二白猿往來甚狎風藥靈源洞志稱赤松子採

晨月夕時聞清肅故名歸雲峽府城

處門洞九溪中有石龍分枝嶺尤溪

之間上有一大樹一三溪府前自順

北向一樹枝分二縣境故名津府城南

者曰西溪自建溪來者曰東溪自二溪會于劍

津呼為丁字水者曰南溪又南流與尤溪合南

入於海謂太史溪沙縣七峰下十里澄碧李

之三溪尤溪洲尤溪

津府城南建寧邵武二水合流處雷煥子佩劍

神物終九龍灘永安即九龍溪之

當合也尤溪洲尤溪

多尤姓故名

土產花紋石

南平色青紋素有山

白苧布

將樂

金

橘沙縣茴香

茶將樂紙

關梁劍浦驛

大橫驛

王臺驛

茶洋驛

南平白

蓮驛

三華驛

雙峰驛

順昌

祠廟威惠王廟

府城外其神未詳黃巢經此

羅仲

素祠沙縣洞天

愍節廟

順昌

陵墓楊時墓

羅從彥墓

府城

李侗墓

府城

古蹟垂虹閣

府治內

聞猿閣

府治

劍歸閣

府治北

尚冷風閣

府治南面仙山俯劍潭

小常村

府境

存宋時不屈遇害賊退收瘞其屍遺跡宛然不滅每雨

則乾晴則濕削去即復 **疑翠閣** 太史溪上李高

見覆以他土跡愈明 **平苑** 將樂越王 **落星穴** 將樂縣治北晉時有星

云五百年後當生大賢 **龜山書院** 封山麓即 **延**

宋楊時產此人以為應 **平書院** 劍津 **南溪書院** 尤溪縣治南因朱熹生

熹并其 **妙峯閣** 府治東有宋 **溪山偉觀亭** 在府

父松 **真德** 秀記

名宦 **宋朱松** 尤溪尉榜一室曰羊齋公暇力 **葛源**

知劍州一屬吏與源有舊隙同列因 **范旺** 順昌

諧之源不聽卒為首舉人服其公 **范旺** 順昌

紹興初俞勝等亂土軍請降旺叱之曰吾父母

妻子並受國恩今不能討賊有死而已賊怒殺

旺及妻子旺死跡在地隱 **劉滋** 知南劍州有灘

隱不沒邑人異而祠之 **劉滋** 名黯淡險猛多

覆舟滋即灘旁別 **李綱** 起居舍人疏陳時政出

開港遂為安流 **張翥** 知南劍州賊萬汝為擁眾來寇翥

以黜謫 **張翥** 分州兵為數隊將戰則先食之更

自沮 **張翥** 知南劍州兵為數隊將戰則先食之更

迭交戰兵力不乏 **陳宓** 知南劍州倣白鹿 **元**

敗其眾城賴以全 **陳宓** 洞規創延平書院 **元**

曲惠 尤溪尉攝縣事不越月決滯訟六十餘事

伍之法發常平賑 **明胡子琪** 以御史知延平府

民由是一邑得全 **明胡子琪** 修飭學校躬勵士

子建祠祀李愿中民皆敬 **陳士淵** 為尤溪英果

信稱曰胡延平而不名 **陳士淵** 寨巡檢剛毅

有膂力討平吳十師之亂後餘黨 **李挺** 延平教

復起土淵倡勇力戰兵敗死焉 **李挺** 授勤於

訓導雖當戎事殷擾 **張敏** 主尤溪簿沙寇稱亂

之時講誦不為少輟 **張敏** 犯邑城敏奮力誓師

出與賊戰 **徐階** 延平推官以編修謫毀淫祠剝

力竭而死 **徐階** 延平推官以編修謫毀淫祠剝

窮其 **張泰** 沙縣知縣為政專尚寬平而庭亦無

窟穴 **張泰** 留事公暇輒居學宮勵諸生刻羅豫

福建

章陳止齋遺書以詔學者邑士用勸

人物 五代 陳陶

宋齊浦人雅以經世自負南唐初聞

室山中日惟賦詩飲酒家廖居素唐以剛直見

四壁晏如也詳南昌流寓廖居素唐以剛直見

忌嘗入諫後主不聽乃服朝衣冠立宋林積字

死井中大書曰不忍見國破主辱也

濟劍浦人循州司理嘗入都宿邸舍席下得一

囊明珠數百顆詢之主人知巨商過此積曰此

吾故人也亟往楊時字中立將樂人潛心力學

覓商至悉歸之

歸顛日送日吾道南矣一日願偶瞑坐時與游

酢侍立不去及頤覺則門外雪深三尺矣時浮

沉州縣者四十餘年拜諫議大夫僅陳瓘字瑩

三月以直聲著學者稱龜山先生

縣人自幼好學立節砥行不慕進取父毋勉以

門戶計乃出官右司諫論蔡京父子得奇禍自

號了翁著尊堯羅從彥字仲素沙縣人受學楊

錄詳台州流寓

山倡道東南游其門者甚衆然潛思力行任李

重詰遠惟仲素一人而已學者稱豫章先生

侗字愿中劍浦人從羅仲素學結茅山居謝絕

世故四十餘年即貧不舉火而怡然自得朱

熹師事之有語錄羅疇字疇老從彥之族補福

行世稱延平先生

讀書累召不出廖正一字明畧將樂人元祐中

著文海百餘卷

歎賞每以密雲龍茶飲之出知常

州有聲後入黨籍自號竹林居士

吳輔劍浦人

官會有傳寇至者郡僚欲毀橋城守輔日自橋

而南者皆吾民也安可棄民以自全邪聞者壯

其言民心以安

曹輔沙縣人為秘書正字時徽

而寇卒不至

宰余浚日輔小官何敢論大事輔對以大官不

言故小官言之官有大小愛君之心則一遂編

管柳陳淵稱其深識聖賢旨趣

廖剛順昌人少

時學為御史中

羅博文沙縣人從學李延

元陳

丞知無不言

福建

君用

延平人少負氣勇猛過人元末紅巾賊人

散家財繼之遂復建陽浦城等縣引兵至連江與賊轉戰而死

時縣有守禦千戶周某著挾助舊虐

民謙劾奏之竟置之於法邑境肅然

昌人幼端謹如老成人稍長勵志問學掃一室

置古今書籍窮搜博覽沛然有得于心洪武初

以薦起拜禮部侍郎首請以書籍頒布北方學

校議者以費財不便智曰使賢才彙征利益生

民何惜此費在部秉禮宣教多所建白後左遷

國子司業一本道德仁義之說開導後進老而

不黃琛將樂人爲戶部郎奉詔賑饑淮井區畫

衰政務煩劇而化成

雖政務煩劇而化成

事集終四川巡撫

仙釋上官道人

延平人能碎穀一日得云處世紅

塵五十八混世獨存今始沒時人

若問吾歸處掃盡雲霞一輪月

遂化去後有人遇之於廣西

汀州府

東界延平府將樂縣西界贛州府瑞

金縣南界廣東潮州府程鄉縣北界

贛州府石城縣自府治至京師五千

二百三十里糧三萬三千七百八十

建置沿革禹貢揚州之域天文牛女分野周爲七

閩地漢屬會稽晉曰新羅唐曰汀州曰臨汀五

代時初屬王氏後屬南唐宋元曰汀州明爲汀

州府領縣八

長汀 晉新羅地 唐長汀 寧化 唐黃連 改寧化 上杭 唐龍巖地 宋上杭 武

平 晉新羅地 唐武平 清流 唐長汀地 宋清流 連城 宋蓮城 歸化 明

化年 未定 本上杭地明 成化中析置

形勝崇山複嶺甌閩奧區

山川臥龍山之鎮也 南山府城南屹然如屏青葱可愛其麓平坦有

文殊翠華山寧化春日邑金山上杭邑之主山也峰巒蒼翠如

畫宋康定間嘗產金上有三池梁山武平峰勢險峻頂有

白蓮池昔土人採茗嘗捫蘿而入見佛靈洞山像經幢儼然具在後往則迷失故路矣

武平山有大洞三豐山清流山極峭險人跡罕

十六小洞二十八賈勇而上凡六日至其顛坦夷可坐數蓮峰山

十人棋局丹竈如故居疑為仙窟也峨眉標山中奇勝凡十有三以隸書刻石

歸化中一峰拱對龍門山人未定層巒峭拔與貴縣治若峨眉然

左鎮雞籠山府城北宋時王中正成道之所三仙鎮郭祥正詩神仙之府名雞籠

山連城中常有三人談笑一日皆乘雀而去陽持山上杭高巖惟

同古山上杭石壁上有倒翠峰府城東南壁立千仞烟雲出沒

惟天色清霽垂珠嶺連城宋文丞相起義兵勤方見其頂王過此回首垂涕因名

獅子巖府城東南相傳定石鐘巖上杭中蒼玉光佛初振錫於此

洞府城東南兩崖對峙如門內有靈隱洞寧化洞烟嶼仙掌雀巢抱雲諸奇石

重岡疊嶂小澗橫絕又一石拔地玉華西洞清而起上有窪樽乳泉飲之愈疾

石峯拔地蒼翠橫空玲瓏穿潭飛磔寧化重岡道可容百人名人多有題咏

罕到際居其中坦然平曠山環水合有田有池林木蒼鬱宋紹定間有寇作亂恃險藏聚後蕩

平之因置鄞江府城東即東溪自翠峯發源會南平寨鄞坑水至張家陂與正溪合宋

蔣之奇詩鄞江一汀水其源自北至府境入海丈水清可照人心天下之水皆東惟汀水

獨南 **寅湖** 府城東以居寅位故名湖中 **青草湖**

府城東深不盈尺廣不盈畝草色至冬長青 **綠水湖** 武平相傳定光

深綠取以 **柘湖** 寧化廣 **蛟湖** 寧化時有 **文溪** 連

縣治前一 **五百灘** 自汀抵潮其 **九龍灘** 清流溪

處內三灘屬沙縣 **長空灘** 清流灘下有潭深不

故又名六龍灘 **玉泉** 府城東南 **萬斛泉** 寧化石洞中

而舟楫艱 **萬斛泉** 寧化石洞中

土產 蠟 各縣俱出 **降真香** 連城

關梁 臨汀驛 **館前驛** **三洲驛** 汀石牛驛 寧平

西驛 **藍屋驛** 上 **玉華驛** **九龍驛** 清 **明溪驛**

歸化

古蹟 **雅歌樓** 府治南張九齡詩謝公樓上 **謝公樓**

府治南張九齡詩謝公樓上 **遼萊閣** 府治宋 **伏**

好醇酒二百青蚨買一斗 **新羅城** 府境晉縣開元

虎菴 府城東松陰交翠 **新羅城** 未有縣令孫奉

先者坐堂上見一神曰我新羅山神也從明府

求一牛為食奉先以羊豕代牛神怒邑中癘疫

大起奉先 **盟鷗閣** 上 **觀瀾亭** 清

亦病卒 **宋王濟** 龍溪主

名宦 **唐陳劍** 汀州刺史遷州治於 **宋王濟** 薄時詔

取鶴翎為箭羽鶴非常有物有司督責急民甚

苦濟諭民取鶴翎代之仍奏其事因詔旁郡悉

如濟 **陳軒** 知汀州黃庭堅詩平生所聞 **李光** 侍

所陳 **陳軒** 陳汀州蝗不入境年屢收 **李光** 御

史極論蔡攸朱勗 **陳吉老** 汀州別駕 破之吉

謫監汀州酒稅 **陳吉老** 境吉老與戰破之吉

福建

老子希造為先鋒戰没人慰問之
吉老笑曰馬革裹屍男兒所喜
錄參軍與長汀縣令爭罪因取款狀書曰

吾寧棄官不可陷人於非命納祿而去
卿者詢其故對曰貧以利故為人直其枉令不
我欺而後我欺之我又黃藻相戒曰彼有善政慎
勿怨絃以所聞薦之

犯明王得仁汀州推官正統未沙縣寇攻城得
以為賊欲擒殺之得仁力爭乃止又老稚三百
餘人來避者官軍亦誣為賊得仁辨而釋之

呂鏞清流知縣沙尤賊率眾攻縣鏞率民兵
越知上杭縣時初調千戶所守禦上杭悍兵驕
卒往往肆虐越以法繩之自是軍民安業

顧許岑高蕭寵三人皆上杭
康勉吳中邢昊凌宗已上皆清
劉雍

孫麒吳衡馮源王佐已上皆連
梁瑤

韋清皆寧化王環永定沈應奎汀州知府關陂
視民事如家事會稅墾其境

垣與葉盛林聰齊名大臣忌之
出為汀州守與岳正同日拜命

居民以其餘力修舉學政考德問業人才丕變
流寓鄭俠俠監安上門繪流民圖以進後又進正

人物宋元白名齊以字行寧化人博學苦吟出
湯莘叟字起莘寧化人弱冠登第

少與陳軒厚善陳來守郡割俸五十萬饋之格
不受悉歸之郡庠置田數百畝汀學有田自格

福建

福建

福建

福建

福建

福建

福建

福建

始子宗指明哲 **鄧** 字日升連城人博極群書

宣括皆登第 絕意進取日以詩酒自適

士大夫競迎致之不屑往卜築東郭之石巖扁

一小齋曰尚友郡檄下同儕趣行旦日勿復敗

吾佳 **鄭文寶** 寧化人官水部嘗題緱氏山云秋

思 帝子西飛仙馭遠不知何處夜吹 **鄧** 有材武

笙歐陽修歎曰主右丞不是過矣 **彭孫** 連城

性剛嚴遇下有禮與士卒同甘苦故 **元** 賴祿孫

皆樂為之用收復熙河終武功大夫 **彭孫** 連城

以勇敢自負皇祐間應募討賊孫 **元** 賴祿孫

單騎造其壘諭之賊眾感泣聽命 **元** 賴祿孫

人賴寇亂祿孫負母挈妻子入山寇至祿孫守

母不去寇將刃其母祿孫以身蔽口寧殺我母

傷我母時母病渴乏水祿孫含唾哺之盜相顧

駭嘆不忍害有掠其妻者眾盜責曰奈何辱孝

子 **明** 裴應章 字元閻清流人仕至吏部尚書居

婦 以名節相砥 朝與少司馬李盛春參政蔡夢說

勵號曰三酸

列女 **曾** 婦 寧化人姓晏氏夫死守幼子不嫁

婦女金帛晏召田丁諭曰汝曹衣食我家沒念

主母各當用命不勝 即殺我因解首飾悉與之

田丁感泣思奮晏自 槌鼓使諸婢鳴金賊退鄉

人挈家趨砦者甚多 乃析砦為五五互相應援賊

弗能攻凡存活 老幼數萬人

仙釋

晏仙人 樵採山間見一道人食桃餘半顆飼

仙

之晏受而食之忽能前知鄉人目為

劉女

劉安之女九齡遇羽人談道得度及笄

興化府

界福州府永福縣自府治至京師六

建置沿革

禹貢揚州之域天文牛女分野周為七

千四百里糧 六萬石零

福建

閩地漢屬會稽曰莆中隋曰莆田宋曰興化曰

興安元曰興化明因之領縣二

莆田 晉晉安地 仙遊 唐清源

形勝山川之秀甲於閩中海道舟車所會

山川鳥石山 府城內產荔枝 陳密山 府城北一名

琉璃院花鳥燕 壺公山 府城南山形方銳

洞仙篆石皆勝境也 盤陀石 法流泉濯纓 頂忽見官闕似非人間翁

昔樵者遇 引水繞山 莆中人物 遂盛穀城山 府城東南與

舊有梅隱松隱竹隱 三精舍 今惟 華胥山 府城

松隱存焉宋林光朝 嘗講道於此 華胥山 府城

其下居民繁盛商賈 九仙山 仙遊石穴湧泉色

奏集亦饒富之區也 九龍山 仙遊山 分九支周五里石鍾石山

弟名 九龍山 皆紫色 下有赤湖蕉溪 翁問其所

仙遊其下曰仙門洞 昔有樵者遇一翁問其所

居曰居此山五百餘年矣問其屋宇則以手指

石遂開為門入 白巖山 仙遊舊經云孤標 梅峰

門化鶴而去 府城內與 越王峰 府城北一名越王臺環山顛

烏石山連 越王峰 築臺十餘層石礎猶在峰之

西南有鍾湖每風雨 晦冥則湖中隱 仙掌峰 莆

隱聞鍾聲舊傳越王 金鍾飛墮於此 仙掌峰 田

基山上石高三十餘 靈雲巖 壺公山之陽上有

丈巉然特立如掌 靈雲巖 桃花洞蘸月池泉

石奇 蔡溪巖 仙遊巖前巨石如雙闕曰石門高

深飛泉奔激一塵不到處也宋陳 湄洲嶼 府城

易隱居於此不下由 五十年 湄洲嶼 府城

海中與琉球國相望 海東 府城 荻蘆溪 府城 上溪

山白黑石可為碁子 海東 府城 荻蘆溪 府城 上溪

府城 九鯉湖 仙遊何氏兄弟九人於 木蘭陂 府城

西 九鯉湖 湖側各乘一鯉去因名 木蘭陂 府城

黃真記 卷之六 興化

南木蘭山下其水自泉之德化永春及仙遊三邑西南而下合澗谷之水三百有六十而會流至此宋時侯官有李長者築陂蟹井壺公山絕既田千餘頃莆人至今賴之

石穴中其脉通海視朝盈國清塘府城東南宋鄭耕老詩六

縮每儔雨見雙蠅出立應

月國清塘上望依稀身更在西湖

土產芋布

子魚

迎仙橋下

荔枝

蔡君謨荔枝支譜以宋家香為上品朱氏嘗以饋公公謝以詩序曰世傳此植已三百年黃巢兵過欲伐之時王氏至其木媪抱木欲共死得不伐今雖老矣其

實益繁其味益甘滑真異種也

蠟房 紫菜

關梁瀨溪橋

府城南陳

迎仙橋

府城北橋下一潭魚絕佳土介甫諸君皆曰通印按藝

苑雌黃云通印者言其大可容印也

莆陽驛莆田

楓亭驛

仙遊

祠廟何仙廟

九鯉湖

上每大比年

天妃廟

湄州嶼

未都巡檢林愿女生而神靈三賢祠府學唐孝子林攢宋

豫知人禍福歿後累封天妃

忠義祠莆田宋林冲

李長者祠木蘭

陳俊卿木蘭

長者名宏嘗領費築

陂邑人立祠以報

陵墓林九牧墓

莆田

蔡襄墓

仙遊

陳俊卿墓

莆田

歐陽

詹墓莆田

鄭樵墓莆田

古蹟致爽軒

府治

望壺樓

舊郡治內

夾漈草堂

府城東北鄭樵著書

於雞子城仙遊越王所

蔡端明故居仙遊

各宦五代賈郁

仙遊

今邑人饋新果郁曰此獨非

郁怒曰吾再任必懲之吏揚言公若再至猶鍊

船渡海後郁果復任適醉吏盜庫錢坐法批曰

竊銅鑼以潤家非因鼓鑄宋曹修古字述之官

造鏡船而度海不假爐錘宋曹修古侍御以敢

言忤旨出知興化卒宋曹修古郊有道士挾二童

於宮貧不能歸葬宋曹修古仙遊尉嘗以事出

子來謁見其眉目踈秀非凡品因留衙舍日課

以經秩滿屬太守置郡學二子俱擢上第即蔡

襄與其弟高也劉子翬通判興化軍時逸寇揚劫犯閩

事者賊明岳正官內閣出為興化守勤力民事

不敢犯明岳正與修水利彭惠安曰此節財愛

民之太王弼字存敬知興化府律身端潔傲古

守也王弼循吏教化式鄉人劉閔之廬旌其

節孝設賓榻禮之郡大治視事至日中則郡無

留人讀書竟日而已病作民爭禱歿羣聚哀哭

請衣冠洪遠莆田知縣邑多勢家請托公行遠

葬焉洪遠下車即于廳事後置鼓士大夫至

連擊鼓者三羣吏雁行立侍請托者屏

息不得出一語泣政期年政聲四溢

人物唐林披字茂則莆田人書一過日即不忘官

事子九人俱刺史號九牧林

氏而藻蘊林藻字緯乾披子少負奇志耻為農

尤知名林藻乃與歐陽詹刻意文學用宏詞

擢第郡人舉林蘊字復夢披子官西川節度劉

進士自藻始林蘊闢反蘊以大義責之闢怒以

刀磨其頸蘊罵曰死即死我頸豈

頑奴磨石耶闢知不可屈釋之林攢莆田人

墓有白鳥甘露之祥事聞詔立雙宋蔡襄字君

闕旌其孝今子孫號闕下林家宋蔡襄字君

遊人官端明殿學士歐陽未叔云政事文章獨

步一代世稱襄行書第一小楷第二草書第三

謚忠鄭樵字漁仲莆田人隱居夾漈山博學強

乃已過目不忘凡經史禮樂天文地理蟲

魚草木方書皆究心論辨有通志畧行世林冲

之極邊病革語同難者曰吾年七十餘持忠入

地無所恨恨國讐陳俊卿字應求莆田人不附

則公然趨附十已八九矣大非陳文龍莆田人文章負

朝廷美事封魏國公謚正獻

氣節舉進士第一官參知元兵至有諷其降者

日諸君特畏死耳人孰無死耶被執至杭不食

卒母病尼寺中左右視之泣下母曰薛奕興化

幸與吾兒同日死又何恨哉亦自盡

武舉第一時同郡徐鐸亦冠文科神宗賜以詩

有一方文武魁天下萬里英雄入彀中之句後

死於黃隱莆田人為國子司業力排

國事黃隱王安石新經取其板火之陳淬莆田

炎初為諸軍統制金人犯采石諸軍皆潰淬獨

戰刃交於眉而色不動與其從子仲敏俱死

林光朝莆田人專心踐履不為訓詁

作郎立朝敢言孝宗謂其直出於肺腑

非矯偽者朱熹謂其有古爭臣之風

人精于易隱居不仕陽號葆光處七

金歲二往返以日古折強敵金人計屈知真州

蔡石隄二十里人莫知其故後金犯真州城賴

以元郭道卿莆田人元初閩盜起道卿與弟佐

全元郭道卿莆田人元初閩盜起道卿與弟佐

死賊兩明林圭莆田人以明經薦為訓導六典

釋之啟迪後進經學詞楊慈莆田人幼穎敏下筆數

以元郭道卿

莆田人元初閩盜起道卿與弟佐

全元郭道卿

莆田人以明經薦為訓導六典

死賊兩明林圭

莆田人幼穎敏下筆數

釋之啟迪後進經學詞

楊慈莆田人幼穎敏下筆數

章為莆田郡首稱

楊慈莆田人幼穎敏下筆數

試第一辛卯登進士改庶吉士志氣

黃壽生莆田

軒偉恆以利第文辭為儒者末事

黃壽生莆田

人官檢討預修五

黃壽生莆田

經四書性理大全

黃壽生莆田

方鯉為御史風采凜然出知彰德紹興二府

方

濟莆田人年五十餘始第授行人求致仕去抱

意及入濠怒其不從果 **柯潛** 字孟時莆田人官

遇害祀豫章忠臣祠 **柯潛** 至少詹嘗手植二

相于翰林後堂號學士柏造瀛洲亭以臨之劉

文安為院長深井於其旁柯亭劉井詞林傳為

美 **林大輅** 字以乘莆田人王部員外偕同舍郎

談 **林大輅** 蔣山卿何遵論救黃鞏等得旨繫獄

妻黃氏在邸舍朝夕籲天為夫祈免偵者以呪

詛告并逮繫黃氏慷慨引對願以一死謝官家

并謝吾夫居五月始釋夫婦偕出 **黃鞏** 字伯固

獄都人夾道聚觀有嘆而下泣者 **黃鞏** 莆田人

仕職方郎時英宗北狩人心危疑鞏書壁曰石

田茅屋為主太拙鴟夷馬革自許何患正德南

巡鞏上疏極諫并請誅江彬以謝天下廷杖瀕

死得甦鞏嘗曰人生仕至公卿大都三四十

惟立身修道斯于載不朽 **鄭紀** 字廷綱仙遊人

世之人顧舍此事彼何耶 **鄭紀** 以翰林歸養者

二十年做浦江鄭氏家範闔門聚食種樹治生

歲給穀以賙孝子之貧率鄉人修復諸處橋梁

請於官興築本處城垣往時縣官科率無藝紀

為立定規裁省冗費邑人賴之洛陽劉健曰鄭

廷綱有經濟之才後 **吳文潛** 字元翰莆田人孤

起官至南戶部尚書 **吳文潛** 癖苦吟或累月始

成一章尋棄家學 **王家彥** 莆田人令開化蘭谿

道於武夸山中 **王家彥** 有神君之誦居言路

十餘年封事百餘上皆關切民生利弊尋拜左

司馬協理京營守安定門督戰甚力城陷自經

死諡 **彭韶** 字鳳儀莆田人仕至刑部尚書其學

忠端 **彭韶** 務求聖賢氣象其居官視國如家視

民如子所至如春風着物其 **鄭大同** 莆田人以

立朝則忠義激發卒諡惠安 **鄭大同** 侍郎家居

列女程氏

蔡襄弟高之妻高為太康主簿卒於官

程泣曰吾家世廉吏不可以此污吾夫却 **黃幼**

去既歸鄉里以水雪自持足不窺戶外 **黃幼**

藥 字漢宮蒲陽人嫁於林姿韻高秀年十 **徐氏**

莆田人字俞氏統袴兒合色之夕傳姆甚之日 **徐氏**

云點點揚花入硯池近朱者赤近墨者黑俞不能對徐咲曰何不云雙雙燕子飛簾幙同聲相應同氣相求

仙釋何氏九仙 其世代莫可考兄弟九人居子薰

名文炬隱府城東之囊山每浹旬不食或臨水餒蛭或袒露施蚊行則兩虎遺左右因號其庵曰伏虎謂即辟支佛化身也

邵武府 東界延平府順昌縣西界江西建昌府新城縣南界汀州府寧化縣北界江西廣信府鉛山縣自府治至京師四千八百三十里糧六萬二千石零

建置沿革禹貢揚州之域天文牛女分野周為七

閩地漢屬會稽郡三國吳曰昭武晉曰邵武唐

改屬建州宋元為邵武明因之領縣四

邵武 晉邵陽劉宋本邵武地 地唐歸

化宋建寧 劉宋綏城 泰寧 南唐建寧

形勝山水清遠四州上游甌閩西戶

山川熙春山 府城西一名登高高山山有三峰熙春

中各占一峰下瞰城 郭乃游覽勝地也 天池山 府城東山頂有七

臺山 府城東南跨汀延邵三郡境上有七臺可

側一石穴每歲旱疾疫禱之有水 龍湖山 府城

出以酒田則雨疾者飲之亦愈 有寶乘院唐僖宗次子圓覺道場山頂方

湖相傳老蛟穴其內歲旱資湖水灌田 烏君

山 光澤上有兩峰高二十餘丈謂之雙石笋秦 假烏皮為羽飛走 金鏡山 泰寧周四百餘里跨

越王無諸嘗獵此遺金鏡
澗中故名又名大弋山
鳳樓山 泰寧崖石壁
立中有線路

可登山麓之南有巨池
池處 雲蓋山 泰寧上有瀑
之南有平野昔人避兵處
雲蓋山 布泉垂三千

餘 東山 建寧一名何山
循石磴而上其顛 麻姑
丈 東山 有蘭若樓閣雄偉為登眺勝地

山 府城北麻姑脩道處
白鹿山 於此後乘白鹿而去 福
山 府城東南元黃

徐公山 光澤下有 鑪峰山 泰
府城東南元黃

道人峰 府城南負長溪而樵水其險峻
勝概 一邑 道人峰 處日羅漢巖上有盤石歲旱禱
雨置淨瓶石下水涓涓滴瓶中瓶滿則止頗神

異郡志云昔有道人結庵于此號龔聖者每來
龍往 蓮花峰 府城北峰巒疊
峨眉山 泰寧高數

十里類蜀 百丈嶺 建寧乃閩楚分界鳥道懸
之峩眉 百丈嶺 絕越王無諸築臺于此 杉

關嶺 光澤縣西為 雲際嶺 光澤縣北往 甘露巖
福建江西界 雲際嶺 浙江者由之

泰寧石門 天成一徑僅通車騎飛瀑垂巖而下
甚甘宋時有僧倚巖架層樓登閣攀蘿而上俯

瞰溪流一碧萬頃探 雲谷 建寧宋俞豐嘗讀書
幽者以不易到為恨 雲谷 于此有雲谷書院及

浮香舒嘯諸亭 樵溪 源出樵嵐山東流入府城
皆其所築也 樵溪 內逶迤九曲通紫雲溪

紫雲溪 府城北溪山掩映 騏驎洲 泰寧昔越王
郡人冶游之所 騏驎洲 戲馬於此

土產茶 泰寧

關梁樵溪橋 府城北跨大溪上 絃歌橋 光澤元尹
長六十三丈有奇

學宮 樵川驛 柞口驛 杉關驛 杭州驛
相鄰

祠廟 廣祐廟 府城西地名大乾隋末溫陵太守歐
陽祐耻事二姓拉夫人溺死於此後

人立廟祈夢極靈李綱嘗宿廟中夢神掛上座
綱固辭神曰他日仗公主盟及拜相值神加封

果署名 李忠定祠 府學東節
額次 李綱也

陵墓越王塚

泰寧人或觸之則風雷立至

古蹟雅歌堂

府治內

翠微閣

府城東南福山上記稱

建閣以憇遊

烏坂城

府城東北越王拒漢築此

王無諸游獵之所嘗有牧童於

白鼠村

府城南昔有白

鼠白蛇相

瑞榴軒

邵武縣學宋時有石榴一株

闢於此

高平苑

泰寧越王無諸校獵處

讀書樓

泰寧李綱讀書處

名宦宋劉葵

字執中邵武縣尉恤孤寡築陂塘教

日神

袁轂

知邵武雅麗清節嘗自咏云

陳從易

知邵武軍召

張士遜

知邵武縣有惠政嘗即聽

修朋府元龜

尹洙

知光澤縣程士以古文

吳達

知泰寧縣

甘棠

為主

是文體一變

愛民如子縣素產茶舊引額過重

胡斌

紹定間

達曰民不堪矣力為申請蠲其半

我以死救百姓兵盡矢竭卒遇害其尸僵立數

日始仆邑民即其元况達

决訟嘗有兄弟爭田戰地立廟祀之

者達曰我視若貌非不恭友者授以伐木之詩

親為解說於是兄弟皆感泣求解知爭田為深

耻明周時中

知邵武府時郡承元季民皆流離

後仕禮部尚書張文昱

知邵武府廉介愛民善詩文尤

侍夏祥鳳

知邵武縣嘗曰廉為士之大節居官

足尚哉及代去囊張淵

知泰寧邑自元季以來

多所成就民有訟於庭者

王弁

任邵武訓導講

必從容開諭使之自悟

盛顥

知邵武府

坐翻檢經傳或論及財利輒默

然無一言諸生有所奉亦却去

福建

奸弊崇教化為務先是郡中諸惡少朋害
善良顯擒其尤者械之死由是軍民貼服

人物 **宋李綱** 字伯紀邵武人仕徽欽高三朝稱賢
相以身繫社稷安危朱熹嘗稱綱曰

一世偉人也諡忠定 **李安期** 字泰伯建寧人博洽經史雅
也諡忠定以詩名岳飛死作表忠詩百

二十首吊之一曰謁使者王涯奇其才將以賢
良薦偶以奕爭道安期推枰曰公平章天下亦

可如是反覆耶遂拂衣而去 **上官凝** 字成叔邵
王深悔以末藝而失天下士

陵尉及滿有老叟十數輩送之境上餽藥數器
行里許發之皆白金也追而還之生平不治產

所居僅蔽 **吳處厚** 邵武人神宗初皇嗣不育處
風雨而已厚上言程嬰杵臼全趙氏孤

最為忠義宜旌之詔封嬰成信 **葉祖洽** 邵武人
侯杵曰忠智侯立廟於絳州

年廷試陳數千言貫穿古今 **上官均** 邵武人為
擢進士第一官至直學士

苗有惠民之名無惠民之 **吳點** 邵武人與蔡京
實崇寧初與元祐黨籍 舊京拜右僕射

點為太僕寺丞首求去京 **盧奎** 邵武人仕至江
不樂以郡倅處之終身 西運判嘗作母

我論為眾所推號為盧母 **李郁** 光澤人少從楊
嘗被召入對便殿既還家築 **黃中** 邵武人朱熹

室西山學者號曰西山先生 **任希**
有曰今日之來將再拜堂下惟公坐而受

之俾進於門弟子之列其為敬慕如此 **任希**
夷 邵武人刻意問學少從朱熹學篤篤信

人從學朱熹夙興治事暇即聽講後知懷安軍
卒銘日能磨琢而器吾之玉乎則心皇皇如不

足能恒赫而丹吾之轂乎則足蹢蹢如不欲故
樂也不加若性而污也不懼其辱是謂善學朱

氏者蓋不惟其 **李方子** 光澤人朱熹高弟端謹
名而實之篤 純篤天質近道自號果

齋所著有禹貢解傳道精語弟 **李閔祖** 光澤人
文子亦以道學倡門人宗仰之

熹篤志精思熹留之家塾為編中庸或問輯畧
仲弟相祖用心精切編書說三十餘卷季弟壯

福建

非藉師力則腥穢此地矣山申無水
當以水報乃爪石成穴湧泉一泓

漳州府

東界泉州府同安縣西界汀州府長
汀縣南界廣東潮州府潮陽縣北界
延平府尤溪縣目府治至京師七千
五百二十里糧一十一萬六千石零

建置沿革禹貢揚州之域天文牛女分野周為七

閩地漢屬會稽晉屬晉安梁屬南安隋屬閩州

唐初屬泉州後曰漳州曰漳浦五代晉曰南州

宋元仍為漳州明因之領縣十

龍溪

梁縣地唐龍溪

龍巖

晉新羅地唐龍巖

南靖

本龍溪漳

浦龍巖地元南

長泰

本南安縣地南唐縣

漳平

本龍巖縣地明成化

間置平和

本南靖縣地明正德間置

詔安

本漳浦縣地明嘉靖初置

海澄

明隆

慶間寧洋 明萬曆間置

形勝一水清流列峰秀出控引番禺襟喉嶺表

山川九龍山

府城東北下

岐山

府城東與鶴鳴山

顛巨石如室五代時高僧楚熙居此剝竹鶴鳴
引泉竹節間生笋遂成藜竹今呼瑞竹岩

山顛故名上有風動石高五丈圍一十八丈天
生大盤石閣

天寶山

府城西北五峰峭列周百

時有明珠夜飛九

太武山

漳浦東隣大海山有

龍江為漁人所得
中未有生人時自夫人掘土以居舊名大母山

世傳越王建德嘗避兵於此按史記越王勾踐
至無疆七世未有名建德者惟漢元鼎中南粵

即梁山 漳浦上有大峰十二曰蓮 龍巖山 龍巖
此花乃中峰也葛洪嘗隱此

石穴可容百許人壁上紋起

若雙龍狀隱隱流泉不竭

吹之聲唐初有由賊至

為雷所擊又名天公山

拔周百天柱山長泰上有石室百丈巖忘歸石

餘里龍門洞漳平其洞如石室冬溫夏

海中一名赤嶼晏殊類要云海龍溪九龍江城

嶼石朝色如卅晚色如霞

東非江水深碧現柳營江漳之險要也漳江漳石

時有寶珠光現

勝溪此後人訛為石神溪其水惡凡徒涉者則

足黑飲之

則病瘴天慶觀井初至者飲其水即病惟此

井泉極甘可辟瘴癘官

游者入境即汲飲於此

公西湖府城西泉極甘美可辟瘴

卿癘湖上有綠蘿庵幽勝

土產橘 銀魚 長枝竹 通印子魚 馬

甲柱 漳浦鹽 龍溪

關梁蒲葵關 府城西 月溪橋 府城南 鹿溪橋

漳浦舊為 蓬萊渡 府城 丹霞驛 江東驛 甘

魚腹渡 崇驛 龍溪 臨漳驛 漳浦 適中驛 龍巖 平南驛 南詔驛

詔安

祠廟康仙祠 府城西圓山下昔有一叟賣藥於市

後人 四先生祠 府學晦庵濂

陵墓長孫冲墓 漳浦唐長 陳淳墓 龍巖 顏師魯墓 龍巖

宮學士以 直節稱

古蹟瑞鵲堂

府治以柯述名

貢珠門

府治北

喜雨樓

府城中宋守黃

啓宗水雲館

府治東南南俯瞰大溪衆郡環翠蓋一郡勝槩也

君子亭

府治

後郡守臨漳臺

府城內登高山之崑勝處

留珮亭

府城東宋

郡判鄭渙代去父老攀留渙解珮以別

澤露亭

府城中宋李亨伯守邕管丁內艱不

許解任伯亭五上章哀乞乃許是秋

齊雲閣

府治

西木綿庵

府城南賈似道謫循州遣會稽尉鄭

北木綿庵

飛鳧閣

龍溪宋令蘇應衡建

南詔城

浦

宋赤湖城

浦

名宦宋柯述

字仲常通判漳州以賑饑感雙

朱熹

知漳州奏除屬縣無名之征歲免七百萬以外未

知禮采古喪葬嫁娶儀制揭以示民命父老

傳訓其子弟拆毀淫祠禁蔡襄漳州判官處之

上女游集僧舍風教一端

最廖剛

知漳州州人素尚侈婚葬皆

多廖剛

剛立條約爲文諭之

劉才邵

漳州知

州卽城東開渠十有四爲肺與

斗門以漕漚決溉田數千畝

愛民爲本推朱熹遺意而推行之創惠民局濟

民病以草机鬼之俗由郡南門至漳浦爲橋三

十五治道

元扈海

南靖縣尹時畬寇扇亂賊夜

千三百丈

汝者汝欲殺父

明王禕

漳州通判有文學政

母耶賊皆駭散

璜

知漳州府時征求橫溢有司暴取無厭璜奏

內地興學校闢府治修

李昊

知龍巖縣居官以

柳營江橋皆有足稱者

過期者助其婚嫁通稅不能完者助其輸納生

徒之賢者加禮優遇而造就之以績考最詔旌

異張瓚

知漳州府時山水大發瓚具船筏極力

之救接且發倉賑恤復爲奏減田租留亡

福建

學校教之 務底於成 **姜諒** 知漳州有心計長於吏治嘗殲

民安立書會令諸生自相講習親課臨 **陳粟** 漳

之以觀其得失諸所設施悉宜於俗 **陳粟** 漳

平縣時縣初設庶務叢雜民獷難治粟明 **胥文**

敏廉慎秩然就緒在任五年人斬化服 **胥文**

相 知漳浦縣時苦蝗患文相引隱修備蝗悉赴

不充額重為民 **鍾湘** 漳州知府時南靖賊黨未

病為奏罷之 **鍾湘** 下湘躬請賊壘招撫之賊

帖然聽命命兵遂罷奏 **陳思賢** 漳州儒學教授以

立平和縣迄今永賴 **陳思賢** 忠孝行誼最諸生

隨材教育多得成就文皇登極詔至思賢大哭

日明倫之義正在今日堅卧不出迎率其徒伍

性原陳應宗林珏鄒君默曾廷瑞昌賢即明倫

堂為舊君哭臨如禮郡守執送京師思賢偕六

生皆不 屈死

流寓唐介 江陵人父拱宦漳州卒州人知其貧

合錢以贖介年尚幼一切辭謝少

人物唐周匡物

字幾本龍巖人初郡人未有業儒

郡中始 **宋陳淳** 字安卿龍溪人朱熹守漳時淳

知向學 **宋陳淳** 游門下熹曰南來吾道得一安

卿無書不讀無物不 **吳獬** 龍溪人惟與陳知柔

格學者稱北溪先生 **吳獬** 善知柔嘗稱獬曰貌

古心古學古文古使 其閉戶著書 **劉棠** 龍溪人

當不在干雲下所著 有省齋集 **劉棠** 與同邑

陳補俱有詞賦聲稱 稱之 **高登** 漳浦人少孤力

日劉棠陳補漳巖賦 賦虎 **高登** 學事母至孝金

人犯京師與陳東等 上書不報紹興初廷對盡

言授富川主簿又上 疏萬言奏檜惡其讖已編

為東溪先生 **王遇** 龍溪人師事朱熹為高

胡景清 龍溪人元兵 下漳南景清時五歲隨父

涕淚潏然一日辭其 父抵幽薊尋覓踰年

竟得之蓋母子不相 見者四十餘年矣 **王吉**

才 龍溪人篤志古道 尤明典禮郡守延為弟子

師天性誠敬雖在 家庭亦衣冠斂容人未見

青真已 卷之二十八 福建

其遠言怒色學
 者稱益齋先生
明陳真晟
 鎮海衛人專心儒業
 無待士禮乃辭歸不復應科舉務為聖賢之學
 鎮海初創戎壘自真晟為學而儒術始正自真
 晟講行文公家**林弼**
 字元凱龍溪人王禕臨漳
 禮而風俗始淳
潘榮
 龍溪人累官戶部
 宋先儒風流今孰繼林
 子亦其徒蓋指弼也
 尚書為人寬和平
 易見義必為嘗使琉球督漕運所在務存大體
 削弊剔奸鄉居澹泊家祭及時盡禮人多化之
黃道周
 號石齋鎮海衛人忠義激發貫日垂天
 當召對而折上過幾罹不測後國變不
 屈與師恢復兵
陳勳
 字元凱漳州人以戶部郎
 至執而殺之
 歸終日不出戶搢搢筆硯
 問聞客聲即走人謂之
馬鳴起
 字劬思龍溪人
 曰子直以環堵為天地
 任御史當保姘
 之再召正聖怒方嚴疏陳六不便侃侃不偉其
 不從比于於地下僅調外任亦幸矣後此督南
 庾而倉廩克盈總留憲而紀綱
 整肅經綸康濟均有可稱者

福寧州

東界浙江温州府平陽縣北界温州府泰順縣西界建寧府政和縣南至海自州治至京師五千七百二十里糧二萬八千五百石零

建置沿革禹貢揚州之域天文牛女分野周為七

閩地秦曰閩中晉曰溫麻隋唐曰長溪宋曰福

安元曰福寧明初為福寧縣屬福州嘉靖中改

為福寧州領縣二

福安

漢長溪地

寧德

本長溪古田地五代寧德

形勝負山環海閩浙之交

山川龍首山

州治後峰巒秀拔高入雲表前挹長

麓有泉曰聖水

洪山 州城南登此温台之境如其列可愈疾

武帝因名大姥山
南金山州城南昔有客從海
至大姥山州城東北其土三十六峰堯時有老
婦得九轉丹砂法乘九色龍而去漢

武帝因名大姥山
南金山州城南昔有客從海
至大姥山州城東北其土三十六峰堯時有老
婦得九轉丹砂法乘九色龍而去漢

武帝因名大姥山
南金山州城南昔有客從海
至大姥山州城東北其土三十六峰堯時有老
婦得九轉丹砂法乘九色龍而去漢

武帝因名大姥山
南金山州城南昔有客從海
至大姥山州城東北其土三十六峰堯時有老
婦得九轉丹砂法乘九色龍而去漢

武帝因名大姥山
南金山州城南昔有客從海
至大姥山州城東北其土三十六峰堯時有老
婦得九轉丹砂法乘九色龍而去漢

武帝因名大姥山
南金山州城南昔有客從海
至大姥山州城東北其土三十六峰堯時有老
婦得九轉丹砂法乘九色龍而去漢

武帝因名大姥山
南金山州城南昔有客從海
至大姥山州城東北其土三十六峰堯時有老
婦得九轉丹砂法乘九色龍而去漢

武帝因名大姥山
南金山州城南昔有客從海
至大姥山州城東北其土三十六峰堯時有老
婦得九轉丹砂法乘九色龍而去漢

武帝因名大姥山
南金山州城南昔有客從海
至大姥山州城東北其土三十六峰堯時有老
婦得九轉丹砂法乘九色龍而去漢

上產鹿角菜

紫菜

祠廟東平王廟寧德唐張巡

古蹟見江亭州治東宋令樓碧樓州城旃檀林州城

內栖勝院古有十飛鳧閣福安天峰亭寧德白鶴嶺上宋台

徐夢發建

名宦元王伯顏福寧州知州賊自邵武來伯顏破

與戰被執善日聞公有惠政仍為我尹此州可
乎伯顏罵不屈挺頸受刃頸斷湧自液如乳死

數日色不變州明龍存仁知福寧縣尹昌隆以御史

寧黃理福安知縣鄭齊知福安縣賈德善知寧德縣詹應知寧德縣

俱育政績胡晨福安縣丞時沙寇餘黨侵掠揭

吏畏民懷縣境晨多方備禦民賴以安

重熙

知福寧州聞崇禎帝之變勸哭誓師率兵討賊後仍盡忠於閩

人物唐薛令之

字珍君長溪人開元初為東宮侍講題詩於壁曰朝旭上團團照見

先生盤盤中何所有首宿長闌干玄宗見之續曰啄木嘴距長鳳凰羽毛短若嫌松桂寒任逐

桑榆暖令之因謝病歸肅宗即位思東宮舊德召之薛已逝矣嘉歎其廉勅其鄉曰廉村水曰

廉**宋林湜**

長溪人除御史奏言陛下托股肱於而彈擊皆君子治亂之大無過於此時論多之

高願

寧德人嘗語學者曰我無天地生物之功而有經國子民之心無經國子民之

位而有經國子民之志所著有雜窗叢覽**楊復**長溪人受業朱熹與黃幹相友善

著祭禮儀禮圖又家禮雜說附註**林駟**寧德人學博極群書著述甚富

有**謝翱**字皐羽福安人皇鑑前後集源流至論

謝翱文丞相敗翱匿民間流離無所語具西臺慟哭記

鄭虎臣字

翰福安人為會稽尉遣押賈似道安置循州途中諷似道自殺不肯虎臣曰為大下殺似道雖

死何憾即廁上拉殺之綱**元陳尚德**寧德人隱學以四書五經為本著有四

王薦福寧人性孝書集解書傳補遺易經解註

甚篤禱於天願減己年益父壽父果延壽十二年母嘗病思瓜時冬月薦至深嶺值雪仰天而

哭忽見巖石間青蔓披離有二瓜焉摘歸以進母渴頓止又為人置後治葬立義所贈棺賑粟

官司上其**韓信同**寧德人別號古遺受學於陳狀旌之

明陳宗孟

寧德人為諸生時嘗上書當道罷立鹽塲鄉人德之居家嚴訓戒子姪同

居庭無**陳錡**福安人拜御史監軍甘肅與寇聞言**陳錡**遇奮兵大戰力乏被執死之

林聰寧德人授給事多所彈劾與葉盛齊名仕終刑部尚書為人和氣滿容及遇事則侃然非

流輩所能及**及諡莊敏**

臺灣府

在大海中

建置沿革本荷蘭國所屬明末鄭氏據有其地

國朝康熙年間內附設立臺灣府領縣三

臺灣

附郭

鳳山

諸羅

廣輿記卷之十八

終

