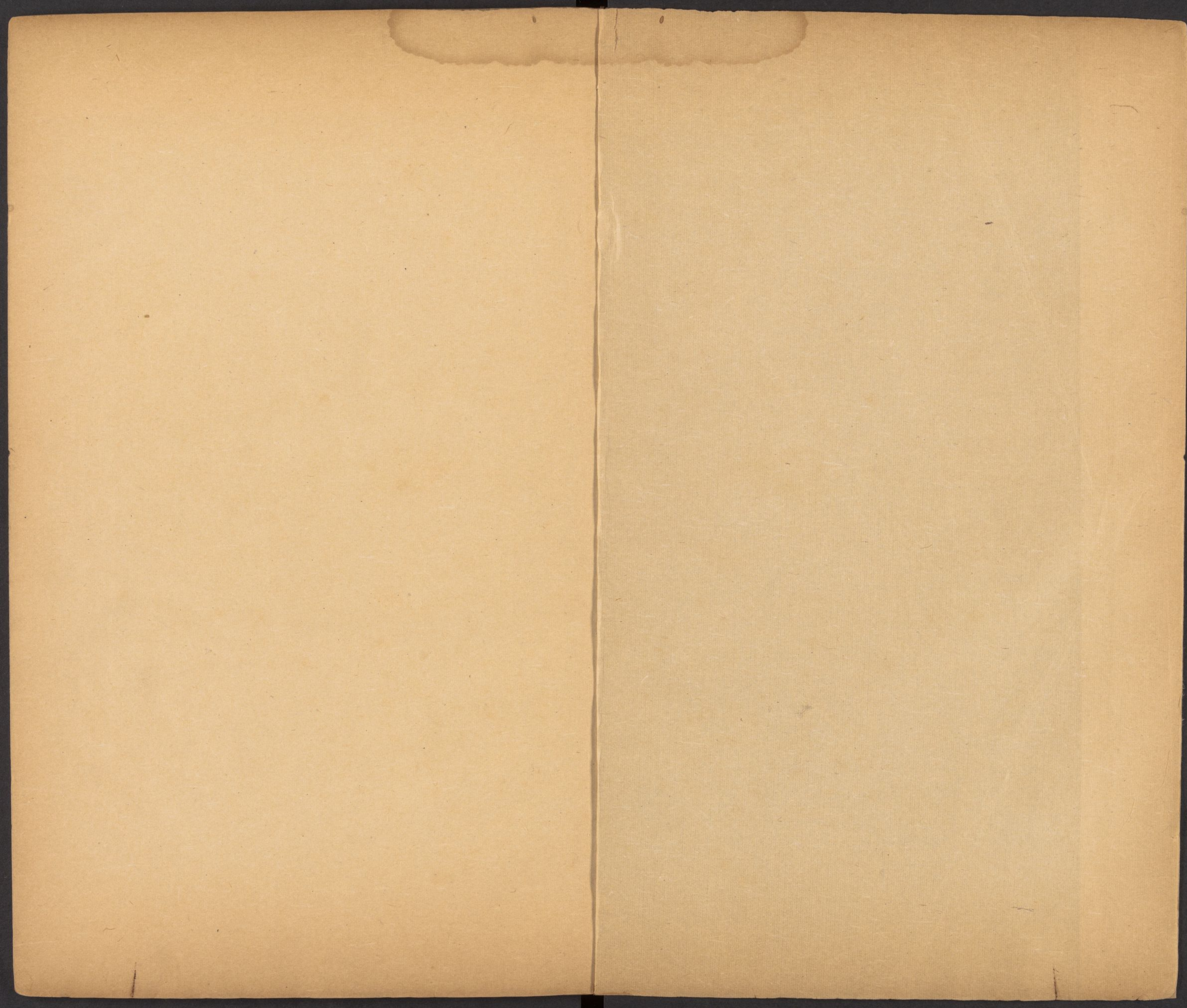


T 2511
8243

CHINESE - JAPANESE LIBRARY OF
HARVARD - YENCHING INSTITUTE
AT HARVARD UNIVERSITY
SEP 1 1938

6121



年春遣三公以下奉乘輿法駕迎皇后於安漢宮第宮
入未央宮前殿群臣就位行禮大赦天下益封父安漢
公地滿百里諸迎皇后及行禮者皆增秩賜金帛有差
皇后立三月以禮見高廟尊父安漢公號曰宰衡位在
諸侯王上賜公夫人號曰功顯君食邑封公子安為襄
新侯臨為賞都侯后立歲餘平帝崩莽立孝宣玄孫嬰
為孺子莽攝帝位尊皇后為皇太后三年莽即真以嬰
為定安公改皇太后號為定安公太后時年十八為人
婉嫵有節操自劉氏廢常稱疾不朝會莽敬憚傷哀欲



嫁之乃更號為黃皇室主令立國將軍成新公孫建世子祿飾將醫往問疾后大怒笞鞭其旁侍御因發病不肯起葬遂不復彊也及漢兵誅莽燒燔未央宫后曰何面目以見漢家自投火中而死

後漢

范曄曰夏殷以上后妃之制其文略矣周禮王者立后三夫人九嬪二十七世婦八十一女御以備內職焉后正位宮闈同體天王夫人坐論婦禮九嬪掌教四德世婦主喪祭賓客女御序于王之燕寢頒官分務各有典

司女史彤管記功書過居有保阿之訓動有環佩之響進賢才以輔佐君子哀窈窕而不淫其色所以能述宣陰化脩成內則閨房肅雍險謁不行也故康王晚朝關雎作諷宣后晏起姜氏請愆及周室東遷禮序凋缺諸侯僭縱軌制無章齊桓有如夫人者六人晉獻升戎女為元妃終於五子作亂冢嗣邁屯爰逮戰國風憲逾薄適情任欲顛倒衣裳以至破國亡家不可勝數斯固輕禮弛防先色後德者也秦并天下多自驕大官備七國爵列八品漢興因循其號而婦制莫釐高祖帷薄不修

孝文衽席無辯然而選納尚簡飾翫少華自武元之後
世增淫費至乃掖庭三千增級十四妖幸毀政之符外
姻亂邦之迹前史載之詳矣及光武中興斷彫爲朴六
宮稱號唯皇后貴人貴人金印紫綬奉不過粟數十斛
又置美人宮人采女三等並無爵秩歲時賞賜充給而
已漢法常因八月筭人遣中大夫與掖庭丞及相工於
洛陽鄉中閱視良家童女年十三以上二十以下安色
端醜合法相者載還後宮擇視可否乃用登御所以明
慎聘納詳求淑哲明帝聿遵先旨宮教頗修登建嬪后

必先令德內無出閫之言權無私溺之授可謂矯其
矣向使因設外戚之禁編著甲令改正后妃之制貽厥
方來豈不休哉雖御已有度而防閑未篤故孝章以下
漸用色授恩隆好合遂忘淄蠹自古雖主幼時艱王家
多釁必委成冢宰簡求忠賢未有專任婦人斷割重器
唯秦芊太后始攝政事故穰侯權重於昭王家富於嬴
國漢仍其謬知患莫改東京皇統屢絕權歸女主外立
者四帝安質桓靈臨朝者六后章帝竇太后和熹鄧太后安
竇太后靈莫不定策帷帟委事父兄貪孩童以久其政
思何太后

抑明賢以專其威任重道悠利深禍速身犯霧露於雲
臺之上家嬰縲絏於圜犴之下湮滅連踵傾軛繼路而
赴蹈不息焦爛為期終陵夷大運淪亡神寶詩書所歎
畧同一揆故考列行跡以為皇后本紀雖成敗事異而
同居正號者並列于編其以私恩追尊非當時所奉者
則隨他事附出親屬別事各依列傳其餘無所見則係
之此紀以續西京外戚云爾

光武郭皇后諱聖通真定豪人也為郡著姓父昌讓田
宅財產數百萬與異母弟國人義之仕郡功曹娶真定

恭王女號郭主生后及子況昌早卒郭主雖王家女好
禮節儉有母儀之德更始二年春光武擊王郎至真定
因納后有寵及即位以為貴人建武元年生皇子彊帝
善況小心謹慎況年始十六拜黃門侍郎二年貴人立
為皇后彊為皇太子封況縣蠻侯況雖以后弟貴重而
謙恭下士頗有聲譽十四年遷城門校尉其後后以寵
稍衰數懷怨懟十七年廢為中山王太后進后中子右
翊公輔為中山王徙封況大國為陽安侯后從兄竟以
騎都尉從征伐有功封為新鄭侯官至東海相竟弟匡

爲發干侯官至大中大夫后叔父梁早終無子其壻南陽陳茂以恩澤封南慈侯二十年中山王輔復徙封沛王后爲沛太后況遷大鴻臚帝數幸其第會公卿諸侯親家飲燕賞賜金錢縑帛豐盛莫比京師號況家爲金穴二十六年后母郭主薨帝臨喪送葬遣使迎昌喪柩與主合葬追贈昌陽安侯謚曰思二十八年后薨葬北芒帝憐郭氏詔況子璜尚清陽公主除璜爲郎顯宗即位況與帝舅陰識陰就並爲特進俱被恩寵永平二年況卒帝親自臨喪謚曰節侯子璜嗣元和三年肅宗比

巡過真定會諸郭以太牢上郭主冢賞賜甚多永元初璜爲長樂少府子舉爲侍中兼射聲校尉及大將軍憲被誅舉以憲子壻謀逆故父子俱下獄死家屬徙合浦宗族爲郎吏者悉免官新鄴侯竟初爲騎將從征伐有功拜東海相永平中卒子嵩嗣嵩卒追坐染楚王英事國廢建初二年章帝紹封嵩子勤爲伊亭侯勤無子國除發干侯匡官至太中大夫建武三十年卒子勲嗣勲卒子駿嗣永平十三年亦坐楚王英事失國建初二年復封駿爲觀都侯卒無子國除郭氏侯者凡三人皆絕

國

光烈陰皇后諱麗華南陽新野人初光武適新野聞后美心悅之後至長安見執金吾車騎甚盛歎曰仕宦當作執金吾娶妻當得陰麗華更始元年六月遂納后於宛當成里時年十九及光武爲司隸校尉方西之洛陽令后歸新野及鄧奉起兵后兄識爲之將后隨家屬徙涇陽止於奉舍光武即位令侍中傅俊迎后與胡陽寧平主諸宮人俱到洛陽以后爲貴人帝以后雅性寬仁欲崇以尊位后固辭以郭氏有子終不肯當故遂立郭

氏爲后建武四年從征彭寵生顯宗於元氏九年有盜劫殺后母鄧氏及弟訢帝甚傷之詔追爵謚貴人父陟爲宣恩哀侯弟訢爲宣義恭侯以弟就嗣哀侯後十七年廢皇后郭氏而立貴人爲皇后后在位恭儉少嗜玩不喜笑謔性仁孝多矜慈七歲失父雖已數十年言及未曾不流涕帝見嘗歎息顯宗即位尊后爲皇太后永平二年帝從太后幸章陵置酒舊宅會陰鄧故人諸家子孫並受賞賜七年崩在位二十四年年六十合葬原陵明帝性孝追慕無已十七年正月當謁原陵夜夢先

帝太后如平生懽既寤悲不能寐即按歷明旦日吉遂率百官及故客上陵其日甘露降於陵樹帝令百官採取以薦會畢帝從席前伏御牀視太后鏡奩中物感動悲涕令易脂澤裝具左右皆泣莫能仰視焉

明德馬皇后諱某伏波將軍援之小女也少喪父母兄客卿敏惠早夭母蘭夫人悲傷發疾恍惚后時年十歲幹治家事勅制僮僕內外諮稟事同成人諸家異之后帝久疾大夫人令筮之筮者曰此女雖有患狀而當大貴兆不可言也後又呼相者使占諸女相者見曰六驚

曰我必爲此女稱臣然貴而少子若養他子者得力乃嘗踰於所生初援征五溪蠻卒於師虎賁中郎將梁松黃門侍郎竇固等因譖之由是家益失勢又數爲權貴所侵侮后從兄嚴不勝憂憤白太夫人絕竇氏婚求進女掖庭乃上書曰臣叔父援孤恩不報而妻子特獲恩全人情旣得不死便欲求福竊聞太子諸王妃匹未備援有三女大者十五次者十四小者十三儀狀膚髮上中以下皆孝順小心婉靜有禮願下相工簡其可否如有萬一援不朽於黃泉矣又援姑姊妹並爲成帝使行

冀因緣先姑當充後宮由是選入太子宫時年十二奉
承陰后傍接同列禮則脩備上下安之遂見寵異常居
後堂顯宗即位以后為貴人時后前母姊女賈氏亦以
選入生肅宗帝以后無子命令養之謂曰人未必當自
生子但患愛養不至耳后於是撫育盡悴過於所生肅
宗亦孝性淳篤恩性天至母子慈愛始終無纖介之間
永平三年春有司奏立長秋宮帝未有所言皇太后曰
馬貴人德冠後宮即其人也遂立為皇后先是數日夢
有小飛蟲無數赴着身又入皮膚中而後飛出既正位

宮闈愈自謙肅后身長七尺二寸方口美髮能誦易好

讀春秋楚辭尤善周官董仲舒書

仲舒書王叔苴露常
清明竹林之屬

衣大練裙不加緣朔望諸姬主朝請望見后袍衣踈塵

反以為綺縠就視乃笑后辭曰此繒特宜染色故用之

耳六宮莫不嘆息帝嘗幸苑囿離宮后輒以風邪霧露

為戒辭意款備多見詳擇帝幸濯龍中並召諸才人

濯龍

園下邳王以下皆在側請呼皇后帝笑曰是家志不好

樂雖來無歡是以游娛之事希常從焉十五年帝案地

圖將封皇子悉半諸國后見而言曰諸子食數縣於制

三百六十九
通志後漢后妃傳一
不已儉乎帝曰我子豈宜與先帝子等乎歲給二十萬
足矣時楚獄連年不斷囚相證引坐繫者甚衆后慮其
多濫乘間言及惻然帝感悟之夜起彷徨爲思所納卒
多降宥時諸將奏事及公卿較議難平者帝數以試后
后輒分解理趣各得其情每於侍執之際輒言及政事
多所毗補而未嘗以家私干欲寵敬日隆始終無衰及
帝崩肅宗即位尊爲皇太后諸貴人當徙居南宮太后
感析別之懷各加厚賜自撰顯宗起居注削去兄防參
醫藥事帝請之曰黃門舅旦夕共養且一年旣無褒異

又不錄勤勞無乃過乎太后曰吾不欲令後世聞先帝
數親後宮之家故不著也建初元年欲封爵諸舅太后
不聽明年夏大旱言事者以爲不封外戚之故有司因
此上奏宜因舊典太后詔曰凡言事者皆欲媚朕以要
福耳昔王氏五侯同日俱封其時黃霧四塞不聞澍雨
之應又田蚡竇嬰寵貴橫恣終至傾覆故先帝防慎舅
氏不令在樞機之任諸子之封裁令半楚淮陽諸國常
謂我子不當與先帝子等今有司柰何欲以馬氏比陰
氏乎吾爲天下母而身服大練食不求甘左右但著帛

布無香熏之飾者欲身率下也。以爲外親見之當傷心。自勅但笑言太后素好儉前過濯龍門上見外家問起居車如流水馬如游龍。倉頭衣綠構領袖正白。顧侍御者不及遠矣。故不加譴怒。但絕歲用而已。冀以默愧其心。而猶懈怠無憂國忘家之慮。吾豈可上負先帝之旨。下虧先人之德。重襲西京敗亡之禍哉。固不許。帝省詔。悲歎復重請曰。漢興舅氏之封侯。猶皇子之爲王也。太后誠存謙虛。柰何令臣獨不加恩於三舅乎。且衛尉年尊。兩校尉有大病。如今不諱。使臣長抱刻骨之恨。宜及

吉時不可稽留。太后報曰。吾反覆念之。思令兩善。豈徒欲獲謙謙之名。而使帝受不外施之嫌哉。昔竇太后欲封王皇后之兄丞相。條侯言受高帝約。無軍功。非劉氏不侯。今馬氏無功於國。豈得與陰郭中興之后等邪。常觀富貴之家。祿位重疊。猶再實之木。其根必傷。且人所以願封侯者。欲上奉祭祀。下求溫飽耳。今祭祀則受四方之珍衣食。則蒙御府餘資。斯豈不足而必當得一縣乎。吾計之熟矣。勿有疑也。夫至孝之行。安親爲上。今數遭變異。穀價數倍。憂惶晝夜不安。坐卧而欲先營外封。

違慈母之拳拳乎吾素剛急有曾中氣不可不順也若
陰陽調和邊境清靜然後行子之志吾但含飴弄孫不
能復關政矣時新平主家御者失火延及北閣後殿太
后以爲已過起居不歡時當謁原陵太后自引守備不
慎慙見陵園遂不行太后常見外戚有謙素義行者輒
假借溫言賞以財位其有車服不軌法度者便絕屬籍
於是內外從化被服如一諸家惶恐倍於永平時乃置
織室蠶於濯龍中數往觀視以爲娛樂常與帝旦夕言
道政事及教授諸小王論語經書述叙平生雍和終日

四年天下豐稔方垂無事帝遂封三舅廖防光爲列侯
並辭讓願就關內侯太后聞之曰聖人設教各有其方
知人情性莫能齊也吾少壯時但慕竹帛志不顧命今
雖已老而復戒之在得故日夜惕厲思自降損居不求
安食不忘飽冀乘此道不負先帝所以化導兄弟共同
斯志欲令瞑目之後無所復恨何意老志復不從哉萬
年之日長恨矣廖等不得已受封爵而退位歸第焉太
后其年寢疾不信巫祝卜醫數勅絕禱祠至六月崩在
位二十三年年四十餘合葬顯節陵賈貴人南陽人建

武末選入太子宫中元二年生肅宗而顯宗以爲貴人
帝旣爲太后所養專以馬氏爲外家故貴人不登極位
賈氏親族無受寵榮者及太后崩乃策書加貴人王赤
綬安車一駟永巷宮人二百御府雜帛二萬匹大司農
黃金千斤錢二十萬

章德竇皇后諱某扶風平陵人大司徒融之曾孫也祖
穆父勲坐事死事在竇融傳勲尚東海恭王彊女泚陽公
土后其長女也家旣廢壞數呼相工問息耗見后者皆
當大尊貴非臣妾容貌年六歲能書親家皆竒之建

初二年后與女弟俱以選例入見長樂宮進止有序風
容甚盛肅宗先聞后有才色數以訊諸姬傳及見雅以
爲美馬太后亦異焉因入掖庭見於北宮章德殿后性
敏給傾心承接稱譽日聞明年遂立爲皇后妹爲貴人
七年追爵謚父勲爲安成思侯后寵幸特殊專固後宮
初宋貴人生皇太子慶梁貴人生和帝后旣無子並忌
疾之數聞於帝漸致踈嫌因誣宋貴人挾邪媚道遂自
殺廢慶爲清河王語在慶傳梁貴人者梁竦之女也少
失母爲伯母舞陰長公主所養年十六建初二年亦與

中姊俱選入掖庭爲貴人四年生和帝后養以爲己子
欲專名外家而忌梁氏八年乃作飛書以陷竦竦坐誅
貴人姊妹以憂死自是宮房慄息后愛日隆及帝崩和
帝即位尊后爲皇太后皇太后臨朝尊母泚陽公主爲
長公主兄憲弟篤景皆貴顯擅威權後遂密謀不軌永
元四年發覺被誅九年太后崩未及葬而梁貴人姊妹
上書陳貴人枉歿之狀太尉張酺司徒劉方司空張奮
上奏依光武黜呂太后故事貶太后尊號不宜合葬先
帝百官亦多上言者帝手詔曰竇氏雖不遵法度而太

后常自減損朕奉事十年深惟大義禮臣子無貶並
之文恩不忍離義不忍虧案前世上官太后亦無降
其勿復議於是合葬敬陵在位十八年帝以貴人酷歿
斂葬禮闕乃改殯梁貴人於承光宮謚曰恭懷皇后追
服喪制百官縞素與姊大貴人俱葬西陵儀比敬園

安帝祖母宋
貴人之園也

和帝陰皇后諱某光烈皇后兄執金吾識之曾孫也后
少聰慧善書執永元四年選入掖庭以先后近屬故得
爲貴人有殊寵八年遂立爲皇后自和熹鄧后入宮愛

寵稍衰數有志恨后外祖母鄧朱出入宮掖十四年夏
有言后與朱共挾巫蠱道事發覺帝遂使中常侍張慎
與尚書陳褒於掖庭獄雜考案之朱及二子奉毅與后
弟軼輔敞辭語相連及以爲祠祭祀詛大逆無道奉毅
輔考死獄中帝使司徒魯恭持節賜后策上璽綬遷于桐
宮以憂死立七年葬臨平亭部父特進綱自殺軼敞及朱
家屬徙日南比景縣宗親外內昆弟皆免官還田里永初
四年鄧太后詔赦陰氏徙者歸故郡還其貲財五百餘萬
和熹鄧皇后諱綏太傅禹之孫也父訓護羌校尉母陰

氏光烈皇后從弟女也后年五歲太傅夫人愛之自爲
翦髮夫人年高目冥誤傷后額忍痛不言左右見者怪
而問之后曰非不痛也難傷老人意故忍之耳六歲能
史書十二通詩論語諸兄每讀經傳輒下意問難志在
典籍不問居家之事母常非之曰汝不習女工以供衣
服乃更務學寧當舉博士邪后重違母言晝修婦業暮
誦經典家人號爲諸生父訓異之事無大小輒與詳議
永元四年當以選入會訓卒后晝夜號泣終三年不食
鹽菜憔悴毀容后嘗夢捫天蕩蕩正青若有鐘乳狀乃

仰漱飲之以訊諸占夢言堯夢攀天而上湯夢及天而
喅之斯皆聖王之前占吉不可言又相者見后驚曰此
成湯之法也家人竊喜而不敢宣后叔父陔言常聞活
千人者子孫有封兄訓爲謁者使修石曰河歲活數千
人天道可信家必蒙福初太傅禹嘗歎曰吾將百萬之
衆未嘗妄殺一人後世必有興者七年后復與諸家子
俱選入宮后長七尺二寸姿顏姝麗絕異於衆左右皆
驚八年冬入掖庭時年十六遂爲貴人恭肅小心事陰
后盡禮接撫同列常克己以下之雖宮人隸役皆加恩

借帝深嘉焉后嘗有疾帝令后母兄入視醫藥不限以
日數后言於帝曰宮禁至重而使外舍人在內省上令
陛下有幸私之議下使賤妾獲知足之謗上下交損
誠不願也帝曰人皆以數入爲榮貴人反以爲憂深自
抑損誠難及也每有讌會諸姬貴人競自修整簪珥光
采桂裳鮮明而后獨著素裝服無飾其衣有與陰后同
色者即時解易若並時進見則不敢正坐離立行則僂
身自卑帝每有所問常逡巡後對不敢先陰后言帝知
后勞心曲體歎曰修德之勞迺如是乎後陰后漸踈每

常御見輒辭以疾時帝數失皇子后憂繼嗣不廣數選
進才人以博帝意陰后見后德稱日盛不知所為遂造
祝詛欲以為害帝嘗寢病危甚陰后密言我得意不令
鄧氏復有遺類后聞乃對左右涕泣曰我竭誠盡心以
事皇后竟不為所祐而當獲罪於天婦人雖無從死之
義然周公身請武王之命越姬心誓必死之分上以報
帝之恩中以解宗族之禍下不令陰氏有人豕之譏即
欲飲藥宮人趙王者固禁之因詐言屬有使來上疾已
愈后信以為然乃止明日帝果瘳十四年夏陰后以巫

蠱事發后請救不能得帝使屬意焉后愈稱疾篤深自
閉絕會有司奏建長秋宮詔立后焉后辭讓者三然後
即位手書表謝是時方國貢獻競求珍麗之物自后即
位悉令禁絕歲時但供紙墨而已帝每欲官爵鄧氏后
輒哀請謙讓故兄隲終帝世不過虎賁中郎元興元年
帝崩長子平原王有疾而諸皇子夭歿前後十數後生
者輒隱祕養於人間殤帝生始百日后乃迎立之尊后
為皇太后太后臨朝和帝既葬宮人並令歸園太后贈
賜甚厚是時新遭大憂法禁未設宮中亡大珠一篋太

后念欲考問必有不辜乃親閱宮人觀察顏色即時首服又和帝幸人吉成爲御者誣告以巫蠱事下掖庭考訊辭證明白太后疑之呼見實覈果御者所爲莫不歎服以爲聖明太后以淫祀無福詔罷諸祠官不合典禮者又詔赦除建武以來諸犯妖惡及馬竇家屬所被禁錮者皆復之爲平人減太官導官尚方內者服御珍羞靡麗難成之物自非供陵廟福梁米不得導擇朝夕一肉飯而已舊太官湯官歲用二萬萬自是裁數千萬郡國所貢皆減其過半悉斥賣上林雁鳥犬其蜀漢釵器九

帶佩刀並不復調止畫工三十九種又御府尚方織室錦繡冰紈綺縠金銀珠玉犀象瑇瑁雕鏤玩弄之物皆絕不作離宮別館儲峙米糶薪炭悉令省之又自銜北宮增喜觀閱問諸園貴人聽其去留即日免遣者五六百人及殤帝崩太后定策禁中立安帝后猶臨朝聽政以連遭大憂百姓苦役殤帝康陵方中祕藏及諸工作事事減約十分居一詔告司隸校尉河南尹南陽太守令明加檢察外家親屬其有犯罪無得假貸永元元年爵號太夫人爲新野君萬戶供湯沐邑二年夏京師大旱親

幸洛陽寺錄寃獄有囚實不殺人被考自誣羸困輿見
畏吏不敢言將去舉頭若欲自訴太后察視覺之即呼
還問狀具得枉實即收洛陽令下獄抵罪行未還宮澍
雨大降三年秋太后體不安左右禱請祝辭願得代命
太后聞之即加譴怒舊事歲終當饗遣衛士大儺逐疫
太后以陰陽不和軍旅數興詔饗會勿設戲作樂減逐
疫侷子之半悉罷象橐駝之屬豐年復故太后自入宮
掖從曹大家受經書兼天文筭數晝省王政夜則誦讀
而患其謬誤懼乖典章乃博選諸儒劉珍等及博士議

郎四府掾史五十餘人詣東觀讎校傳記事畢奏御班
賜有差又詔中官近臣於東觀受讀經傳以教授宮人
左右習誦朝夕濟濟及新野君薨太后憂哀毀損贈送
甚厚使司空持節護喪事謚曰敬君太后諒闇既終七
年正月初入太廟齋七日庚戌謁宗廟率命婦群妾相
禮儀與皇帝交獻親薦成禮而退因下詔自今凡供薦
新味奉祠陵廟及給御者皆須時乃上凡旃省二十三
種自太后臨朝水旱十歲四夷外侵盜賊內起每聞人
飢或達旦不寐而躬自減徹以救災阨故天下復平歲

還歸長安元初五年平望侯劉毅以太后多德政欲令早
有注記上書安帝述太后之美且令史官著長樂宮注
聖德頌帝從之六年太后詔徵和帝弟濟北河間王子
男女年五歲以上四十餘人又鄧氏近親子孫三十餘
人並爲開邸第教學經書躬自監試时太后從兄越騎
校尉康以后久臨朝政内懷憂懼託病不朝太后使宮
婢問之宮婢失禮於康康詬之婢還言康詐疾而語不
遜太后遂免康官遣歸國絕屬籍永寧二年二月太后
寢疾漸篤乃垂不輦於前殿見侍中尚書因北至太子新

所繕宮還大赦天下賜諸園貴人王主群僚錢布各有
差詔曰朕以無德託母天下而薄祐不天早離大憂延
平之際海内無主元元危運危於累卵勤勤苦心不敢
以萬乘爲樂上欲不欺天愧先帝下不違人負宿心誠
在濟度百姓以安劉氏自謂感徹天地當蒙福祚而喪
禍内外傷痛不絕頃以廢病沈滯久不侍祠自力上原
陵加咳逆唾血遂至不解存亡大分無可柰何公卿百
官其勉盡忠恪以輔朝廷三月崩在位二十年年四十
一合葬順陵

安思閻皇后諱姬河南滎陽人也祖父章永平中為尚書以二妹為貴人章有精力曉舊典久次當遷以重職顯宗為後宮親屬竟不用出為步兵校尉章生暢暢生后后有才色元初元年以選入掖庭甚見寵愛為貴人二年立為皇后后專房妬忌帝幸宮人李氏生皇子保遂鳩殺李氏三年以后父侍中暢為長水校尉封北宜春侯四年暢卒謚曰文侯子顯嗣建光元年鄧太后崩帝始親政三年以顯及弟景耀晏並為卿校典禁兵延光元年更封顯長社縣侯追尊后母宗為滎陽君顯景

諸子弟年皆童亂並為黃門侍郎后寵既盛而兄弟頗預朝權后遂與大長秋江京中常侍樊豐等共譖皇太子保廢為濟陰王四年春后從帝幸章陵帝道疾崩於葉縣后顯兄弟及江京樊豐等謀曰今晏駕道次濟陰王在內邂逅公卿立之還為大害乃偽云帝疾甚徙御臥車行四日驅馳還宮明日詐遣司徒劉喜詣郊廟社稷告天請命其夕乃發喪尊后曰皇太后皇太后臨朝以顯為車騎將軍儀同三司太后欲久專國政貪立幼年與顯等定策禁中迎濟北惠王子北鄉侯懿立為皇

帝顯忌大將軍耿寶位尊權重威行前朝乃風有司奏
寶及其黨與中常侍樊豐虎賁中郎將謝暉暉弟侍中
篤篤弟大將軍長史宓侍中周廣阿母野王君王聖聖
女永永壻黃門侍郎樊巖等更相阿黨互作威福探刺
禁省更爲唱和皆大不道豐暉廣皆下獄死家屬徙比
景宓嚴滅死髡鉗貶寶爲則亭侯遣就國自殺王聖母
子徙馮門於是景爲衛尉耀城門校尉晏執金吾兄弟
權要威福自由少帝立二百餘日而疾篤顯兄弟及江
京等皆在左右京引顯屏語曰北鄉侯病不解國嗣宜
時有定前不用濟陰王今若立之後必當怨又何不早
徵諸王子簡所置乎顯以爲然及少帝薨京白太后徵
濟北河間王子未至而中黃門孫程合謀殺江京等立
濟陰王是爲順帝顯景晏及黨與皆伏誅遷太后於離
宮家屬徙比景明年太后崩在位十二年合葬恭陵帝
母李氏瘞在洛陽城北帝初不知莫敢以聞及太后崩
左右白之帝感悟發哀親到瘞所更以禮殯上尊謚曰
恭愍皇后葬恭北陵爲策書金匱藏于世祖廟
順烈梁皇后諱妣大將軍商之女恭懷皇后弟之孫也

后生有光景之祥少善女工好史書九歲能誦論語治
韓詩大義略舉常以列女圖畫置於左右以自監戒父
商深異之竊謂諸弟曰我先人全濟河西所活者不可
勝數雖大位不究而積德必報若慶流子孫者儻與此
女乎永建二年與姑俱選入掖庭時年十三相工茅通
見后驚再拜賀曰此所謂日角偃月相之極貴臣所未
嘗見也太史卜兆得壽房又筮得坤之比遂以為貴人
常特被引御從容辭於帝曰夫陽以博施為德陰以不
專為義螽斯則百福之所由興也願陛下思雲雨之均

澤識貫魚之次序使小妾得免罪謗之累由是帝加敬
焉陽嘉元年春有司奏立長秋宮帝遂立貴人為皇后
后既少聰慧深覽前世得失雖以德進不敢有驕專之
心每日月見謫輒降服求愆建康元年帝崩后無子美
人虞氏子炳立是為沖帝尊后為皇太后太后臨朝沖
帝尋崩復立質帝猶秉朝政時揚徐劇賊寇擾州郡西
羌鮮卑及日南蠻夷攻城暴掠賦歛煩數官民因竭太
后夙夜勤勞推心杖賢委任太尉李固等拔用忠良務
崇節儉其貪叨罪惡多見誅廢分兵討伐群寇消夷故

海內肅然宗廟以寧而兄大將軍冀鳩殺質帝專權暴
濫忌害忠良數以邪說疑誤太后遂立桓帝而誅李固
太后又溺於宦官多所封寵以此天下失望和平元年
春歸政於帝太后寢疾遂篤乃御輦幸宣德殿見宮省
官屬及諸梁兄弟各勉以盡忠於國後二日而崩在位
十九年年四十五合葬憲陵虞美人者以良家子年十
三選入掖庭又生女舞陽長公主自漢興母氏莫不尊
寵順帝既未加美人爵號而冲帝早夭大將軍梁冀秉
筆忌惡他族故虞氏抑而不登但稱大家而已陳夫人
者家本魏郡少以聲伎入孝王宮得幸生質帝亦以汪
氏故榮寵不及焉熹平四年小黃門趙祐議郎卑整以
為言帝乃拜虞大家為憲陵貴人陳夫人為渤海孝王
妃使中常侍持節授印綬遣太常以三牲告憲陵懷陵
靜陵焉

孝崇匣皇后諱明為蠡吾侯翼媵妾生桓帝桓帝即位
明年追尊翼為孝崇皇陵曰博陵以后為博園貴人和
平元年梁太后崩乃就博陵追尊后為孝崇皇后遣司
徒持節奉策授璽綬齎乘輿器服備法物宮曰未樂置

太僕少府以下皆如長樂宮故事又置虎賁羽林衛士
起宮室分鉅鹿九縣爲后湯沐邑在位三年元嘉二年
崩以帝弟平原王石爲喪主斂以東園畫梓壽器玉匣
飯含之具禮儀制度比恭懷皇后使司徒持節大長秋
奉弔祠賻錢四千萬布四萬匹中謁者僕射典護喪事
侍御史護大駕鹵簿詔安平王豹河間王建渤海王悝
長社益陽二長公主與諸國侯在三百里內者及中二
千石二千石令長相皆會葬將作大匠復土繕廟合葬

桓帝懿獻梁皇后諱女瑩順烈皇后之女弟也帝初爲
蠡吾侯梁太后徵欲與后爲婚未及嘉禮會質帝崩因
以立帝明年太后詔納后故事一依舊典時建和六年六
月始入掖庭八月立爲皇后時太后秉政而梁冀專朝
故后獨得寵幸自下莫得進見后籍姊兄陰執恣極奢
侈服御制度兼倍前世及皇太后崩恩愛稍衰后旣無
子潛懷怨忌每宮人孕育鮮得全者帝雖逼畏梁冀不
敢譴怒然見御轉稀至延熹三年后以憂志崩在位十
三年葬於陵其歲誅梁冀廢懿陵爲貴人家冢焉

祖帝鄧皇后諱猛女和熹皇后從兄子鄧香之女也母
宣初適香生后改嫁梁紀紀者大將軍梁冀妻孫壽之
舅也后少孤隨母為居因姓梁氏冀妻見后貌美永興
中進入掖庭為采女絕幸明年封兄鄧演為南頓侯位
特進演卒子康嗣及懿獻后崩梁冀誅立后為皇后帝
惡梁氏改姓為薄封后母宣為長安君四年有司奏后
本郎中鄧香之女不宜改易他姓於是復為鄧氏追封
贈香車騎將軍安陽侯印綬更封宣康大縣宣為昆陽
君康為泚陽侯賞賜巨萬計宣卒贈葬禮皆依后母
舊儀以康弟統襲封昆陽侯位侍中統從兄會襲安陽
侯為虎賁中郎將又封統弟秉為滄陽侯宗族皆列校
郎將帝多內幸博採宮女至五六千人及驅仇從使復
兼倍於此而后恃尊驕忌與帝所幸郭貴人更相譖訐
八年詔廢后送暴室以憂死立七年葬在北邙從父河
南尹萬世及會皆下獄死統等亦繫暴室免官爵歸本
郡財物没入縣官

桓思竇皇后諱妙華章德皇后從祖弟之孫女也延熹
八年鄧皇后廢后以選入掖庭為貴人其冬立為白皇后

而御見甚稀帝所寵唯采女田聖等永康元年冬帝寢
疾遂以聖等九女皆為貴人及崩無嗣后為皇太后太
后臨朝定策立解瀆侯宏是為靈帝太后素忌忍積怒
田聖等桓帝梓宮尚在前殿遂殺田聖又欲盡誅諸貴
人中常侍管霸蘇康苦諫乃止時太后父大將軍武謀
誅宦官而中常侍曹節等矯詔殺武遷太后於南宮雲
臺家屬徙比景竇氏雖誅帝猶以太后有援立之功建
寧四年十月朔率群臣朝于南宮親饋上壽黃門令董
萌因此數為太后訐怨帝深納之供養資奉有加於前
中常侍曹節王甫疾萌附助太后誣以謗訕永樂宮
坐下獄死熹平元年太后母卒於比景后感疾而崩立
七年合葬于宣陵

孝仁董皇后諱某河間人為解瀆侯養夫人生靈帝建
寧元年帝即位追尊養為孝仁皇陵曰慎陵以后為慎
園貴人及竇氏誅明年帝使中常侍迎貴人并徵貴人
兄寵到京師上尊號曰孝仁皇后居南宮嘉德殿宮稱
永樂拜寵執金吾後坐矯稱永樂后屬請下獄死及竇
太后崩始與朝政使帝賣官求貨自納金錢盈滿堂室

通志後漢后妃傳一
中平五年以后兄子衛尉脩侯重爲驃騎將軍領兵十
餘人初后自養皇子協數勸帝立爲太子而何皇后恨
議未及定而帝崩何太后臨朝重與太后兄大將軍進
權執相害后每欲參干政事太后輒相禁塞后念惠譽
言曰汝今輔張怙汝兄邪當勅驃騎斷何進頭來何太
后聞以告進進與三公及弟車騎將軍苗等奏孝仁皇
后使故中常侍夏惲求樂太僕封諳等交通州郡辜較
在所珍寶貨賂悉入西省蕃后故事不得留京師輿服
草膳羞有品請求樂后遷宮本國奏可何進遂舉兵

圍驃騎府收重免官自殺后憂怖疾病暴崩在位二十
二年民間歸咎何氏喪還河間合葬慎陵

靈帝宋皇后諱某扶風平陵人也肅宗宋貴人之從曾
孫也建寧二年選入掖庭爲貴人明年立爲皇后父豐
執金吾封不其鄉侯后無寵而居正位後宮幸姬衆共
讒毀初中常侍王甫枉誅渤海王悝及妃宋氏妃即后
之姑也甫恐后怨之乃與太中大夫程阿共構言皇后
挾左道祝詛帝信之光和元年遂策收璽綬后自致暴
室以憂死在位八年父及兄弟並被誅諸常侍小黃門

在省闈者皆憐宋氏無辜共合錢物收葬廢后及豐父
子歸宋氏舊坐阜門亭帝後夢見桓帝怒曰宋皇后有
何罪而聽用邪孽使絕其命渤海王惺既已自貶又受
誅斃今宋氏及惺自訴於天上帝震怒罪在難赦夢殊
明察帝既覺而恐以事問於羽林左監許永曰此何祥
其可禳乎對曰宋皇后親與陛下共承宗廟母臨萬國
歷年已久海内蒙化過惡無聞而虛被讒誣身嬰極誅
禍及家族天下臣妾咸為痛怨渤海王惺桓帝母弟也
處國奉藩未嘗有過陛下曾不證審遂伏其辜昔晉侯
失刑亦夢大厲被髮屬地天道明察鬼神難誣宜並
葬以安冤魂反宋后之徙家復渤海之先封以消厥咎
帝不能用尋亦崩焉

靈思何皇后諱某南陽宛人家本屠者以選入掖庭長
七尺一寸生皇子辯養於史道人家號曰史侯拜后為
貴人甚有寵幸性彊忌後宮莫不震懾光和三年立為
皇后明年追號后父真為車騎將軍舞陽宣德侯因封
后母與為舞陽君時王美人任娠畏后乃服藥欲除之
而胎安不動又數夢負日而行四年生皇子協后遂鳩

殺美人帝大怒欲廢后諸宦官固請得止董太后自養
協號曰董侯王美人趙國人也祖父苞五官中郎將美
人豐姿色聰敏有才明能書會計以良家子應法相選
入掖庭帝愍協早失母又思美人作追德賦令儀頌中
平六年帝崩皇子辯即位尊后爲皇太后太后臨朝后
兄大將軍進欲誅宦官反爲所害舞陽君亦爲亂兵所
殺并州牧董卓被徵將兵入洛陽陵虐朝廷遂廢少帝
爲弘農王而立協是爲獻帝扶弘農王下殿北面稱臣
太后鯁涕群臣含悲莫敢言卓又議太后踰永樂宮

至今憂死逆婦姑之禮乃遷於永安宮因進鳩崩在位
十年董卓令帝出奉常亭舉哀公卿皆白衣會不成喪
也合葬文昭陵初太后新立當謁二祖廟欲齋輒有變
故如此者數竟不克時有識之士心獨怪之後遂因何
氏傾沒漢祚焉明年山東義兵大起討董卓卓乃置弘
農於閣上使郎中令李儒進鳩曰服此藥可以辟惡王
曰我無疾是殺我耳不肯飲彊飲之不得已乃與妻唐
姬及宮人飲宴爲別酒行王悲歌曰天道易兮我何艱
棄萬乘兮退守蕃逆臣見逼兮命不延逝將去汝兮適

幽玄因令唐姬起舞姬抗袖而歌曰皇天崩兮后土頽
身為帝兮命夭摧死生路異兮從此垂柰我梵獨兮心
中哀因泣下嗚咽坐者皆歔歔王謂姬曰御王者妃執
不復為吏民妻自愛從此長辭遂飲藥而死時年十八
唐姬潁川人也王薨歸鄉里父會稽太守瑁欲嫁之誓
不許及李傥音覺破長安遣兵鈔關東略得姬傥因欲妻
之固不聽而終不自名尚書賈詡知之以狀白獻帝帝
聞感愴乃下詔迎姬置園中使侍中持節拜為弘農王
妃初平元年二月葬弘農王於故中常侍趙主成壙中

謚曰懷王帝求尋王美人兄斌斌將妻子詣長安賜第
宅田業拜奉車都尉興平元年追尊王美人為靈懷皇
后改葬文昭陵儀比敬恭二陵使光祿大夫持節行司
空事奉璽綬斌與河南尹駱業復土斌還遷執金吾封
都亭侯食邑五百戶病卒贈前將軍印綬長子端襲爵
獻帝伏皇后諱壽琅邪東武人大司徒湛之八世孫也
父完沈深有度襲爵不其侯尚桓帝女陽安公主為
侍中初平元年從駕入長安后時選入掖庭為貴人興
平二年立為皇后完遷執金吾帝尋而東歸李傥郭汜

等追敗乘輿於曹陽帝潛夜度河走六宮皆步行出營
后手持縑數匹董承使符節令孫徽以刃脅奪之殺旁
侍者血濺后衣既至安邑御服穿弊唯以棗栗爲糧建
安元年拜完輔國將軍儀比三司完以政在曹操自嫌
尊戚乃上印綬拜中散大夫尋遷屯騎校尉十四年卒
子典嗣自帝都許守位而已宿衛兵侍莫非曹氏黨舊
姻戚議郎趙彥嘗爲帝陳言時策曹操惡而殺之其餘
內外多見誅戮操後以事入見殿中帝不任其憤因曰
君若能相輔則厚不爾幸垂恩相捨操失色俛仰求出

舊儀三公領兵朝見今虎賁執刃挾之操出顧左右汗
流浹背自後不敢復朝時將軍董承女爲貴人操誅承
而求貴人殺之帝以貴人有娠累爲請不能得后自是
懷懼遂與父完書言曹操殘逼之狀令密圖之完不敢
發至十九年事乃露洩操追仇大怒遂逼帝廢后假爲
策文令御史大夫郗慮持節策廢后又以尚書令華歆
爲郗慮副勒兵入宮收后后聞之閉戶藏夾壁中歆就
牽后出時帝在外殿引慮於坐后被髮徒跣行泣過謂
帝曰不能復相活邪帝曰我亦不知命在何時顧謂慮

曰郗公天下寧有是邪遂將后下暴室以幽崩所生二皇子皆鳩殺之后在位二十年兄弟及宗族死者百餘人母盈等十九人徙涿郡

獻穆曹皇后諱節魏公曹操之中女也建安十八年操進三女憲節華為夫人聘以東帛玄纁五萬匹小者待年於國十九年並拜為貴人及伏皇后被弑明年立節為皇后魏受禪遣使求璽綬后怒不與如此數輩后乃呼使者入親數讓之以璽抵軒下因涕泣橫流曰天不祚爾左右皆莫能仰視后在位七年延康元年魏文帝

曄論曰西漢世皇后無謚皆因帝謚以為稱雖呂氏專政上官臨制亦無殊號中興明帝始建光烈之稱其後並以德為配至於賢愚優劣混同一貫故馬竇二后俱稱德焉其餘皇帝之庶母及蕃王承統以追尊之重特為其號如懷孝崇之比是也初平中蔡邕始追正和熹之謚其安思順烈以下皆依而加焉

漢制皇女皆封縣公主儀服同列侯其尊崇者加號長

通志後漢書卷一
公主儀服同蕃王諸王女皆封鄉亭公主儀服同鄉亭
侯肅宗唯特封東平憲王蒼琅邪孝王京女爲縣公主
其後安帝桓帝妹亦封長公主同之皇女其皇女封公
主者所生之子襲母封爲列侯皆傳國於後鄉亭之封
則不傳襲其職僚品秩各有等差以不足別載故附于
后紀末

世祖五女

皇女義王建武十五年封武陽長公主適延陵鄉侯太
僕梁松松坐誅謗誅

皇女中禮十五年封涅陽公主適顯親侯大鴻臚竇固
肅宗尊爲長公主

皇女紅夫十五年封館陶公主適駙馬都尉韓光光坐
與淮陽王延謀反誅

皇女禮劉十七年封清陽公主適陽安侯長樂少府郭
璜璜坐與竇憲謀反伏誅

皇女綬二十一年封酈邑公主適新陽侯世子陰豐豐
害主誅死

顯宗十一女

主女姬永平二年封獲嘉長公主適陽邑侯將作大匠
馮柱

皇女奴三年封平陽公主適大鴻臚馮順

皇女迎三年封隆慮公主適牟平侯耿襲

皇女次二年封平氏公主

皇女致二年封沁水公主適高密侯鄧乾

皇女小姬十二年封平臯公主適昌安侯侍中鄧蕃

皇女仲十七年封浚儀公主適軹侯黃門侍郎王度

皇女惠十七年封武安公主適征羌侯世子黃門侍郎

永懷安帝尊為長公主

皇女臣建初元年封魯陽公主

皇女小迎元年封樂平公主

皇女小民元年封成安公主

肅宗三女

皇女男建初四年封武德長公主

皇女王四年封平邑公主適黃門侍郎馮由

皇女吉永元五年封陰安公主

和帝四女

皇女保延平元年封脩武長公主

皇女成元年封共邑公主

皇女利元年封臨潁公主適即墨侯侍中賈建

皇女興元年封聞喜公主

順帝三女

皇女生永和三年封舞陽長公主

皇女成男三年封冠軍長公主

皇女廣永六年封汝陽長公主

桓帝三女

皇女華延熹元年封陽安長公主適不其侯輔國將軍

伏完

皇女堅七年封潁陰長公主

皇女脩九年封陽翟長公主

靈帝一女

皇女其光和三年封萬年公主

右皇女三十人雖無可書之事史家存之亦

足以見一代之制云

魏

陳壽曰易稱男正位乎外女正位乎內男女正天地之
大義也古先哲王莫不明后妃之制順天地之德故二
妃嬪媯虞道克隆任姒配姬周室用熙廢興存亡恒此
之由春秋說云天子十二女諸侯九女考之情理不易
之典也而末世奢縱肆其侈欲至使男女怨曠感而和
氣惟色是崇不本淑懿故風教陵遲而大綱毀泯豈不
惜哉嗚呼有國有家者其可以永鑒矣漢制帝祖母曰
太皇太后帝母曰皇太后帝妃曰皇后其餘內官十有
四等魏因漢法母后之號皆以舊制自夫人以下世有

太祖建國始命王后其下五等有夫人有昭儀有
婕妤有容華有美人文帝增貴嬪淑媛脩容順成良人
明帝增淑妃昭華脩儀除順成官太和中始復命夫人
登其位於淑妃之上自夫人以下爵凡十二等貴嬪夫
人位次皇后爵無所視淑妃位視相國爵比諸侯王淑
媛位視御史大夫爵比縣公昭儀比縣侯昭華比鄉侯
脩容比亭侯脩儀比關內侯婕妤視中二千石容華視
真二千石美人視比二千石良人視千石
武宣卞皇后琅邪開陽人文帝母也本倡家后初生於

齊郡白亭有黃氣滿室移日其父怪之以問卜者王巨
旦曰此吉祥也年二十太祖於譙納之為妾後隨至洛
太祖微服東避董卓亂袁術傳太祖凶問時太祖左右
皆欲歸后止之曰曹君吉凶未可知今日還家明日若
在何面目復相見也正使禍至共死何苦遂從后言太
祖聞而善之建安初丁夫人廢遂以后為繼室諸子無
母者太祖皆令后養之文帝為太子左右長御賀后曰
將軍拜太子天下莫不歡喜后當傾府藏賞賜后曰王
自以五年長故用為嗣我但當以免無教導之過為幸

耳亦何為當重賜遺乎長御還以告太祖太祖說曰怒
不變容喜不失節故是最為難二十四年拜為王后明
年太祖崩文帝即王位尊后曰王太后及踐阼尊后曰
皇太后稱永壽宮后性儉約又以國用不足減損御食
諸金銀器物皆去之東阿王植太后少子最愛之後植
犯法為有司所奏文帝令太后弟子奉車都尉蘭持公
卿議白太后太后曰不意此兒所作如是汝還語帝不
可以我故壞國法及自見帝不以為言

裴松之案文帝
夢磨錢欲使文

滅而更愈明以問周宣宣答曰此陛下家事雖意欲
爾而太后不聽則太后用意不得如此書所言也

帝即位尊太后曰太皇太后黃初中文帝欲追封太后
父母尚書陳羣奏曰案典籍之文無婦人分土命爵之
制在禮婦因夫爵秦違古法漢氏因之非先王之令典
也帝曰此議是也其勿施行以作著詔下藏之臺閣永
為後式至太和四年春明帝乃追謚太后祖父廣曰開
陽恭侯父遠曰敬侯祖母周封陽都君及恭侯夫人皆
贈印綬其年五月后崩合葬高陵初太后弟秉以功封
都鄉侯為昭烈將軍秉薨子蘭嗣少有才學為奉車都
尉海軍將軍加散騎常侍蘭薨子暉嗣又分秉爵封

弟琳為列侯官至步兵校尉蘭子隆女為高貴鄉公皇
后隆以后父為光祿大夫位特進封睢陽鄉侯妻王為
顯陽鄉君追封隆前妻劉為順陽鄉君后親母故也琳
女又為陳留王皇后時琳已沒封琳妻劉為廣陽鄉君
文昭甄皇后中山無極人明帝母漢太保甄邯後也世
吏二千石父逸上蔡令后生三歲失父后以漢光武五
年十二月丁酉生每寢寐家中髣髴見如有人持玉衣
覆其上者常共怪之后自少至長不好戲弄年八歲外
有立騎馬戲者家人諸姊皆上閣觀之后獨不行諸姊

問之后曰此豈女人之所觀邪年九歲喜書視字輒識
數用諸兄筆硯兄謂后曰汝當習女工用書為學當作
女博士邪后答言聞古者賢女未有不學前世成敗以
為己誠不知書何由見之後天下兵亂加以饑饉百姓
皆賣金銀珠玉寶物時后家大有儲穀頗以買之后年
十餘歲白母曰今世亂而多買寶物匹夫無罪懷璧為
罪又左右皆饑乏不如以穀振給親族隣里廣為恩惠
也舉家稱善即從后言建安中袁紹為中子熙納之熙
出為幽州后留養姑及鄴城破紹妻劉及后共坐皇堂

上文帝入紹舍見紹妻及后后怖以頭伏姑膝上紹
兩手自搏文帝謂曰劉夫人云何如此令新婦舉頭姑
乃捧后令仰文帝就視見其顏色非凡稱歎之

又說文
帝初入

有婦人被髮垢面垂涕立紹妻劉後帝問之劉答
是熙妻顧覽髮髻以袖拭面其貌絕倫遂見納焉姑謂

后曰不憂死矣文帝遂迎納之甚有寵生明帝及東鄉
公主延康元年正月文帝即王位六月南征后留鄴黃
初元年十月帝踐阼之後山陽公奉二女以嬪于魏郭
后李陰貴人並愛幸后愈失意有怨言帝大怒二年六
月遣使賜死葬于鄴及明帝即位有司奏請追謚於是

大三百五甲
上尊謚曰文昭皇后使司空王朗持節奉策以太牢告祠于陵又別立寢廟太和元年三月以中山魏昌之安城鄉千戶追封逸謚曰敬侯適孫像襲爵四月初管宗廟掘地得玉璽方一寸九分其文曰天子羨思慈親明帝為之改容以太牢告廟又嘗夢見后於是差次舅氏親疏高下叙用各有差賞賜累鉅萬以像為虎賁中郎將是月后母薨帝制總服臨喪四年十二月帝以后陵庋下使像兼太尉持節詣鄴昭告后土改葬朝陽陵像遷散騎常侍青龍二年春追謚后兄儼曰安成鄉穆

侯夏吳人寇揚州以像為伏波將軍持節監諸將東征還復為射聲校尉三年薨追贈衛將軍改封魏昌縣謚曰貞侯子暢嗣又封暢弟溫韓豔皆為列侯四年改逸儼本封皆曰魏昌侯謚因故封儼世婦劉為東鄉君又追封逸世婦張為安喜君景初元年有司議定七廟以文昭皇后特廟宜與祖廟同著不毀之典帝思念舅氏不已暢尚幼景初末以暢為射聲校尉加散騎常侍名暢所居里曰渭陽里以追思母氏也嘉平三年暢薨贈車騎將軍謚曰恭侯子紹嗣太和六年明帝愛女淑薨

追封謚淑為平原懿公主為之立廟取后亡從孫黃與
合葬追封黃列侯以夫人郭氏從弟惠為之後承甄氏
姓封惠為平原侯襲主爵青龍中又封后從兄子毅及
像弟三人皆為列侯毅官至越騎校尉嘉平中復封暢
子二人為列侯后兄儼孫女為齊王皇后后父已歿封
后母為廣樂郡君

文德郭皇后安平廣宗人祖世長史父永官至南郡太
守后少而永竒之曰此乃吾女中王也遂以女王為字
早失二親喪亂流離沒在銅鞮侯家太祖為魏公時得

入東宮后有智數時時有所獻納文帝定為嗣后有謀
焉文帝即王位后為夫人及踐阼為貴嬪黃初三年將
登后位文帝欲立郭后中郎棧潛上䟽言因愛登后使
賤人暴貴不可為後世法文帝不從遂立為皇后后蚤
喪兄弟以從兄表繼永後拜奉車都尉五年帝東征后
留許昌永始臺時霖雨百餘日城樓多壞有司奏請移
止后曰昔楚昭王出游貞姜留漸臺江水至使者迎而
無符不去卒沒今帝在遠吾幸未有是患而便移止柰
何群臣莫敢復言六年帝東征吳至廣陵后留譙宮時

表留宿衛欲過水取魚后曰水當通運漕又少材木奴
客不在目前當復私取官竹木作梁過今奉車所不足
者豈魚乎后性節儉常慕漢明德馬后之為人明帝即
位尊后為皇太后稱永安宮太和四年詔封表安陽亭
侯又進爵鄉侯遷中壘將軍以表子詳為騎都尉其年
帝追謚太后父永為安陽鄉敬侯母董為都鄉君遷表
昭德將軍加金紫位特進表第二子訓為騎都尉青龍
三年春后崩于許昌初甄后之誅由郭后之譖及殯令
被髮覆面以糠塞口文帝遂立郭后使養明帝甄后臨

沒以帝屬李夫人帝立李夫人密啓甄后見譖之禍不
獲大歛被髮之事帝哀恨流涕心常懷忿數問甄后死
狀於郭后后曰先帝自殺何以責問我且汝為人子可
追讎死父為前母枉殺後母邪明帝怒遂逼殺之勅殯
者使如甄后故事葬首陽陵西其後帝復進表爵為觀
津侯增其邑戶遷詳為駙馬都尉四年追改封永為觀
津敬侯世婦董為堂陽侯封詡后兄浮為梁里亭戴
侯都為武城亭孝侯成為新鄉亭定侯皆使使者奉策
詞以大牛表薨子詳嗣又分表爵封詳弟述為列侯詳

薨子釗嗣

明悼毛皇后河內人也黃初中以選入東宮明帝時為平原王進御有寵出入與同輿輦及即帝位以為貴嬪太和元年立為皇后后父嘉拜騎都尉后弟曾郎中初明帝為王始納河內虞氏為妃帝即位虞氏不得立為后太皇太后慰勉焉虞氏曰曹氏自好立賤未有能以義舉者也然后職內事君聽外政其道相由而成苟不能以善始未有能令終者也殆必由此亡國喪祀矣

嘉遷嘉為奉車都尉曾騎都尉寵賜隆

與之封嘉博平鄉侯遷光祿大夫曾駙馬都尉嘉本

虞車工卒暴富貴明帝令朝臣會其家飲宴其容止

舉動上蚩駘語輒自謂侯身時人以為笑後又加嘉位

特進曾遷散騎侍郎青龍三年嘉薨追贈光祿大夫改

封安國侯增邑五百并前千戶謚曰節侯四年追封后

母夏為野王君帝之幸郭元后也后愛寵日弛景初元

年帝游後園召才人以上曲宴極樂元后曰宜延皇后

帝弗許乃禁左右使不得宣后知之明日帝見后后曰

昨日游宴北園樂乎帝以左右泄之所殺十餘人賜后

通志魏后紀傳 九十八
死然猶加謚葬愍陵遷曾散騎常侍後徙為羽林虎賁
中郎將原武典農

明元郭皇后西平人也世河右大族黃初中本郡反叛
遂没入宮明帝即位甚見愛幸拜為夫人叔父立為騎
都尉從父芝為虎賁中郎將帝疾困遂立為皇后齊王
即位尊后為皇太后稱永寧宮追封謚太后父滿為西
都定侯以立子建紹其爵封太后母杜為郃陽君芝遷
散騎常侍長水校尉立宣德將軍皆封列侯建兄真出
為散騎常侍真及建俱為鎮護將軍皆封列侯並掌宿衛值

三主幼弱宰輔統政與奪大事皆先咨於太后而後施
行母丘儉鍾會等作亂咸假其命而以為辭焉景元四
年十二月崩五年二月葬高平陵西

蜀

先主甘皇后沛人也先主臨豫州住小沛納以為妾先
主數喪嫡室常攝內事隨先主於荊州產後主值曹公
軍至追及先主於當陽長阪于時困逼棄后及後主賴
趙雲保護得免於難后卒葬于南郡章武二年追謚皇
思夫人遷葬於蜀未至而先主殂隕丞相亮與太常臣

賴恭等議上尊謚曰昭烈皇后與先主合葬惠陵
先主穆皇后陳留人也兄吳壹少孤壹父素與劉焉有
舊是以舉家隨焉入蜀焉有異志而聞善相者相后當
大貴焉時將子瑁自隨遂為瑁納后瑁死后寡居先主
既定益州而孫夫人還吳群下勸先主聘后先主疑與
瑁同族法正進曰論其親疎何與晉文之於子圉乎於
是納后為夫人建安二十四年立為漢中王后章武九
年立為皇后建興元年五月後主即位尊后為皇太后
稱長樂宮壹官至車騎將軍封縣侯延熙八年后薨合

葬惠陵

後主敬哀皇后車騎將軍張飛長女也章武元年納為
太子妃建興元年立為皇后十五年薨葬南陵

後主張皇后前后敬哀之妹也建興十五年入為貴人
延熙元年春立為皇后咸熙元年隨後主遷于洛陽

吳

孫破虜吳夫人吳主權母也本吳人徙錢塘早失父母
與弟景君孫堅聞其才貌欲娶之吳氏親戚嫌堅輕狡
將拒焉堅甚以慙恨夫人謂親戚曰何愛一女以取禍

乎如有不遇命也於是遂許為婚初夫人孕而夢月入其懷既而生策及權在孕又夢日入其懷以告堅曰昔姪策夢月入我懷今也又夢日入我懷何也堅曰日月者陰陽之精極貴之象吾子孫其興乎生四男一女景常隨堅征伐有功拜騎都尉表術上景領丹楊太守討故太守周昕遂據其郡孫策與孫河呂範依景合眾共討涇縣山賊祖郎郎敗走會景為劉繇所逼復北依術術以為督軍中郎將與孫貴共討樊能于麋於橫江又擊笮融薛禮於秣陵時策被創牛渚降賊復反景攻討

盡禽之從討劉繇繇奔豫章策遣景貴到壽春報術術方與劉備爭徐州以景為廣陵太守術後僭號策以書喻術術不納便絕江津不與通使人告景景即委郡東歸策復以景為丹楊太守漢遣議郎王誦術命南行表景為揚武將軍領軍如故及權少年統業夫人助治軍國甚有補益初策功曹魏騰以逆意見譴將殺之士大夫憂恐計無所出夫人乃倚大井而謂策曰汝新造江南其事未集方當優賢禮士捨過錄功魏功曹在公盡規汝今日殺之則明日人皆叛汝吾不忍見禍之及當

先投此井中耳策大驚遂釋騰夫人智略權譎類皆如此建安七年臨薨引見張昭等屬以後車合葬高陵八年景卒官子奮授兵為將封新亭侯子子安嗣安坐黨魯王霸死奮弟祺封都亭侯子子纂嗣纂妻即滕胤女也胤被誅并遇害

吳主權謝夫人會稽山陰人也父嘏漢尚書郎徐令權母吳為權聘以為妃愛幸有寵後權納姑孫徐氏欲令謝下之謝不肯由是失志早卒後十餘年弟承拜五官郎中稍遷長沙東部都尉武陵太守撰後漢書百餘卷

吳主權徐夫人吳郡富春人也祖父真與權父堅相親堅以妹妻真生琨琨少仕州郡漢末擾亂去吏隨堅征伐有功拜偏將軍堅薨隨孫策討樊能于糜等於橫江擊張英於當利口而船少欲駐軍更求琨母時在軍中謂琨曰恐州家多發水軍來逆人則不利矣如何可駐邪宜伐蘆葦以為汭佐船渡軍琨具啓策策即行之衆悉俱濟遂破英擊走笮融劉繇事業剋定策表琨領丹楊太守會吳景委廣陵夾東復為丹楊守琨以督軍中郎將領兵從破廬江太守李術封廣德侯遷平虜將軍

後從討黃祖中流矢卒琨生夫人初適同郡陸尚尚卒
權爲討虜將軍在吳聘以爲妃使母養子登後權遷移
以夫人妬忌廢處吳積十餘年權爲吳王及即尊號登
爲太子群臣請立夫人爲后權意在步氏卒不許後以
疾卒兄矯嗣父琨侯討平山越拜偏將軍先夫人卒無
子弟祚襲封亦以戰功至于蕪湖督日平魏將軍

吳主權步夫人臨淮淮陰人也與丞相騭同族漢末其
母攜將徙廬江廬江爲孫策所破皆東渡江以美豨得
年於權寵冠後庭生二女長曰魯班字大虎前配周瑜

子循後配全琮少曰魯育字小虎前配朱據後配劉纂
夫人性不妬忌多所推進故久見愛待權爲王及帝意
欲以爲后而群臣議在徐氏權依違者十餘年然宮內
皆稱皇后親戚上疏稱中宮及薨臣下緣權指請追正
名號乃贈印綬策爲皇后葬於蔣陵

吳主權王夫人琅邪人也夫人以選入宮黃武中得幸
生孫和寵次步氏步氏薨後和立爲太子權將立夫人
爲后而全公主素憎夫人稍稍譖毀及權寢疾言有喜
色由是權深責怒以憂死和子皓立追尊夫人曰大懿

皇后封三弟皆為列侯

吳主權王夫人南陽人也以選入宮嘉禾中得幸生孫休及和為太子和母貴重諸姬有寵者皆出居外夫人出公安卒因葬焉休即位遣使追尊曰敬懷皇后改葬敬陵王氏無後封同母弟文雍為亭侯

吳主權潘夫人會稽句章人也父為吏坐法死夫人與姊俱輸織室權見而異之召充後宮得幸有娠夢有以龍頭授已者已以蔽膝受之遂生孫亮赤烏十三年亮立為太子請出嫁夫人之姊權聽許之明年立夫人為

皇后性險妬容媚自始至卒譖害袁夫人等甚眾權不豫夫人使問中書令孫弘呂后專制故事侍疾疲勞因以羸疾諸宮人伺其昏卧共縊殺之託言中惡後事泄坐死者六十七人權尋薨合葬蔣陵孫亮即位以夫人姊壻譚紹為散騎都尉授兵亮廢紹與家屬送本郡廬陵孫亮全夫人全尚女也尚從祖母公主愛之每進見輒與俱及潘夫人母子有寵全主自以與孫和母有隙乃勸權為潘氏男亮納夫人亮遂為嗣夫人立為皇后以尚為城門校尉封都亭侯代滕胤為太常衛將軍進封

永平侯錄尚書事時全氏侯有五人並典兵馬其餘為侍郎騎都尉宿衛左右自吳興外戚貴盛莫及及魏大將諸葛誕以壽春來附而全懌全端全煒全儀等並因此際降魏全熙謀泄見殺由是諸全衰弱會孫綝廢亮為會稽王後又黜為侯官侯夫人隨之國君侯官尚將家屬徙零陵追見殺

孫休朱夫人朱據女休姊公主所生也赤烏末權為休納以為妃休為琅邪王隨居丹楊建興中孫峻專政公族皆患之全尚妻即峻姊故惟全主祐焉初孫和為太

子時全主譖害王夫人欲廢太子立魯王朱主不聽由是有隙五鳳中孫儀謀殺峻事覺被誅全主因言朱主與儀同謀峻枉殺朱主休懼遣夫人還建業執手泣別既至峻遣還休太平中孫亮知朱主為全主所害問朱主死意全主懼曰我實不知皆據二子熊損所白亮殺熊損損妻是峻妹也孫綝益忌亮遂廢亮立休永安五年立夫人為皇后休卒群臣尊夫人為皇太后孫皓即位月餘貶為景皇后稱安定宮甘露元年七月見逼薨合葬定陵

孫和何姬丹楊句容人也父遂本騎士孫權嘗游幸諸
營而姬觀於道中權望見而異之命宦者召入以賜子
和生男權喜名之曰彭祖即皓也太子和既廢後為南
陽王居長沙孫亮即位孫峻輔政峻素媚事全主全主
與和母有隙遂勸峻徙和居新都遣使賜死嫡妃張氏
亦自殺何姬曰若皆從死誰當養孤遂拊育皓及其三
弟皓即位尊和為昭獻皇帝何姬為昭獻皇后稱升平
宮月餘進為皇太后封弟洪永平侯蔣溧陽侯植宣城
侯洪卒子邈嗣為武陵監軍為晉所殺植官至大司徒

皓末昏亂何氏驕譖子弟橫放百姓患之故民謠言皓
父死立者何氏子云

孫皓滕夫人故太常胤之族女也胤夷滅夫人父牧以
踈遠徙邊郡孫休即位大赦得還以牧為五官中郎皓
既封烏程侯聘牧女為妃皓即位立為皇后封牧高密
侯拜衛將軍錄尚書事後朝士以牧尊戚頗推令諫諍
而夫人寵漸衰皓滋不悅皓母何恒左右之又太史言
於運歷后不可易皓信巫覡故得不廢常供養升平宮
牧身遣居蒼梧郡雖爵位不奪其實謫也遂道路憂死

通志皇后傳一 百六
長秋宮僚備員而已受朝賀表疏如故而皓內諸寵姬
佩皇后璽綬者多矣天紀四年隨皓遷于洛陽

后妃傳第一

通志十九

