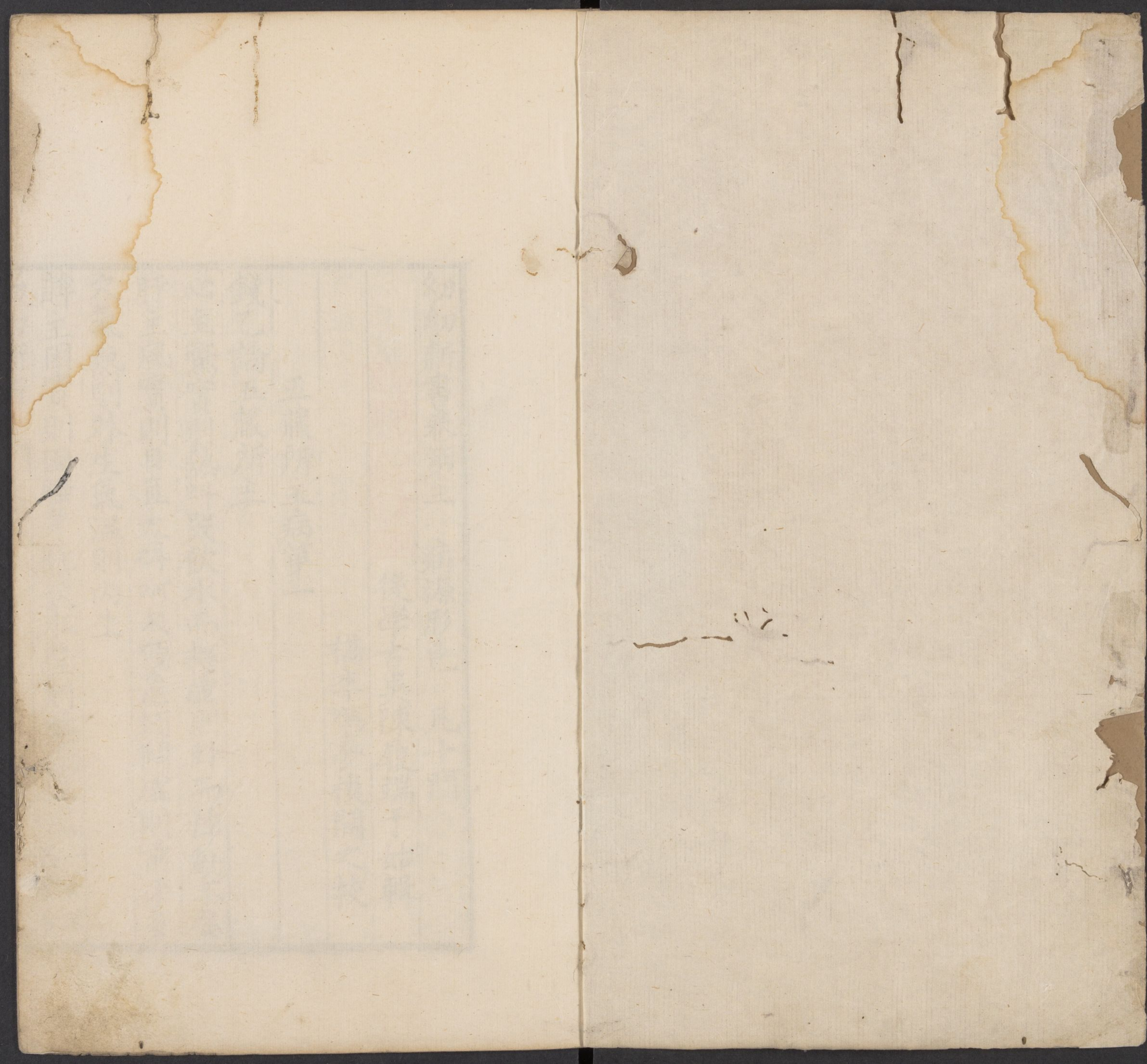


T 7965/7970 (3)

3

THE CHINESE-JAPANESE LIBRARY
OF THE HARVARD-YENCHING INSTITUTE
AT HARVARD UNIVERSITY
MAR 14 1960



幼幼新書卷第三 病源形色 凡十門

谷佛大學漢和
圖書館珍藏印

後學古吳陳履端于始輯

攜李馮夢禎開之校

五藏所主病第一

錢乙論五藏所主

心主驚實則熱呌哭飲水而搐虛則卧而悸動不安

肝主風實則目直大叫呵欠項急頓悶虛則前牙多

欠氣熱則外生氣温則内生

脾主困實則困睡身熱飲水虛則吐瀉生風

一云不思飲食

肺主喘實則悶亂喘促有飲水者有不飲水者虛則
哽氣長出氣

腎主虛無實也惟瘡疹腎實則變黑陷更當別虛實

證假如肺病又見肝證前牙多欠呵欠者易治肝虛

不能勝肺故也若目直大叫哭項急頓悶者難治蓋

肺久病則虛冷汗強實而反勝肺也視病之新久虛

實虛則補其母實則瀉其子又云腎病無精
光畏明體骨重

論五藏相勝
肝病秋見一作
日晡肝強勝肺肺怯不能勝肝當補脾肺

治肝益脾者母能令子實也補脾益黃散方見胃氣
不和門

治肝瀉青丸主之見驚
熱門

肺病春見一作
早晨肺勝肝當補腎肝治肺藏肝怯者受

病也補肝腎地黃丸見虛
寒門治肺瀉白散主之見咳
嗽上氣門

中

論五藏相勝輕重

肝病見春金旺肺勝肝當瀉肺輕者肺病退重者目

淡青必發驚更有赤者當搐

肝病見秋木旺肝強勝肺當補肺瀉肝輕者病退重

刀斤斤書

卷三

二

在

外經新書 卷三

者唇白而死腎怯虛
心病見冬火旺心強勝腎當補腎治心輕者病退重
者下竄不語腎怯虛

腎病見夏水勝火腎勝心也當治腎輕者病退重者
悸動當搖

脾病見四旁倣此治之順者易治逆者難治脾怯面
目赤黃五藏相反隨證治之

患眼觀證論五臟氣各有主

心主脉其性動而榮于面惡熱熱傷則脉濁

肺主皮其性堅而榮于毛惡寒傷則皮澀毛立
脾主肉其性厚而榮于唇惡濕傷則脣枯肉腫
肝主筋其性曲直而榮于爪惡風凡驚風搐搦本因
風氣激肝令筋動發搐指爪青黑爪者筋之餘
腎主骨其性流潤而榮于髮惡燥凡疴勞久瀉下虛
上盛夢中咬齒頭髮焦枯齒骨之餘氣髮腦之髓海
五藏受病

心病面黃臉赤胸膈煩躁口鼻乾粗及患赤瘡或瀉
驚膿与喘息聲粗見水驚怕

肝病搖頭揉眼遍身澀痒毛焦髮立覆地卧及眼生
斑瘡或腹中氣癖与夜睡多汗

肺病臉白喘粗氣急增寒壯熱大腸冷滑鼻下常爛
咯唾膿血与欬喘虛脹

脾病腹上多筋喫食難化好喫泥土糞中虫出及瀉
痢頻併多睡与粘眉咬甲

腎病齒齲患瘡胃膈焦渴小便濁下部開張夜中狂
叫与弩噉多黑

五藏病相生剋第三

漢東王先生論肝屬東方木木生火金剋之旺在春
三月能剋土見秋而衰以脾為婦木為陽脾為陰也
心屬南方火脾屬中央土肺屬西方金腎屬北方水
俱可類推

肝屬木肺屬金肝見水沉肺見水浮何也肝水所生
又行陰道被水土所陰故見水而沉煮熟還其本性
而浮肺屬金心之所近又行陽道被火抽見水權虛
浮煮熟復還本性而沉

五藏病四時所不互第三

茅先生論心藏不互夏

久瀉變成痢瀉血即難當形瘦不行坐心絕口
生瘡若逢如此病端是應南方若向其中得何
須更忖量

肝藏不互春

眼愛頻頻澀渾身似醉人時時貪睡臥心煩每
好嗔唇白眼胞腫狂言不欲聞東方應唇候此
病不宜春

脾藏不互四季月

面愛常黃好不可見相傳體差增寒熱行難少
食餐此病忌季月脚面腫相連朝來陰腫了不
久在人間

肺藏不互秋

行後氣常急脹滿似懷身項直時時喘乳食口
不侵積聚成虛氣驚多癖結成秋間逢此候一
命定難生

腎藏不互冬

痰汗時時有尿多夜夜驚遍身生粟疥手足冷

如水口內虫常出面黑絕精神應此北方候冬
得損其身

胎中滋養第四

聖濟和調滋育章曰食母氣以養形食母味以養精
豈無時數之宜哉原四時之化始于木十二經之養
始于肝肝足厥陰之脉也次至于太陽自一月積至
十月五行相生之氣天地相合之數在是然手少陰
太陽經無專養者以君主之官無為而已是母之真
氣子賴以養形者也若豚膏之始食必甘美欲扶其

柔脆必忌辛懼散其凝聚既胎之後食杭稻魚鴈于
四月以通水精之成血食稻麥牛羊于五月以助火
精之成氣食猛鷲于六月以強金精之成筋食杭稻
于七月以堅木精之成骨八九月受土石之精以成
膚革皮毛則形已備矣飲醴食甘輔其中和皆天地
動植之產子賴以養精者也氣味之養和理鍾萃深
根固蒂其道出焉雖或氣有不調藥石以攻子不受
弊者養素故也或以妊娠治有傷胎破血之論豈知
邪氣暴戾正氣衰微苟執方無權縱而勿藥母將羸

弱子安能保古聖謂重身毒之有故無殞喪其大半
而止藥性味本以藥疾誠能處以中庸以疾適當知
半而止何疑于攻治哉况胞胎本于生氣食飲與藥
入口而聚胃胃分氣味散于五藏苟非太毒駛劑豈
能遽達胞胎謂母治過矣

胎中受病第五

聖濟氣質生成章曰具天地之性集萬物之靈陰陽
平均氣形完備然奇偶異數有衍有耗劉柔異用或
強或羸血榮氣衛不能逃消息盈虛之理則稟負之

初詎可繁論是以附贅垂疣駢拇枝指侏儒跛蹙形
氣所賦有如此者瘡瘍癰腫聾盲瘖瘂瘦瘠瘵瘵氣
形之病有如此者然胚胎造化之始精移氣變之後
保衛輔翼固有道矣天有五氣各有所湊地有五味
各有所入所湊有節適所入有度量凡所畏忌悉知
戒慎資物為養者理固然也寢興以時出處以節可
以高明可以周密使霧露風邪不得投間而入因時
為養者理固然也以至調喜怒憲嗜欲作勞不忘而
氣血從之皆所以保攝妊娠諸邪不得干焉不然方

授受之時失調內不足以為中之所守外不足以為身之所強氣形弗充疾疢因之若食鬼唇缺食犬無聲食雜魚而瘡癬皆食物不戒之過心氣驚而癇疾腎不足而解顱脾胃不和而瘦弱心氣虛而神不足之屬皆氣血不調之過也能飲食知戒推之五味無所傷氣血知調推之邪氣無所乘乃生育相待以成者故曰天不人不因

水鑑兒在胎十二候

母睡多是胎勞陰氣衰弱服此

遠志

人參

甘草

防風

鼈甲

各五分為末熬飲子

睡驚加少桂且之客熱中心藏逐驚也有暈帶

血風須添防葵子其疾立能攻

母多魔是胎癩風服此

鐵粉最宜良牛乳和相當金箔三兩片入口病

難傷

母好閒靜不樂人市是血宮勞悶子不安也速療生不患風癇方

水精并鐵精甘草少難任犀角研百遍作飲免
疾生但若如後急加之白茯苓麥門冬六分回
意更調停

研犀角水同五味藥煎服五歲立安

母食了即飢是子脾胃氣盛母即胎熱宜桑皮飲

人參更入龍甲大腹空皮卷神梨葉入三兩片

作飲添竹葉真

有胎見夫即怒愛閒靜是胎氣陰盛陽衰生女安兒

即死

松葉及柏葉香墨自淪之三般充散喫不計女
兼兒

臨產腹痛欲死即生方

凡人多愛使飛狴虫如鬣髮頭有角喫盡飛狴兒不生

欲免死時牛耳賽拭取將來自能生

飛狴毛燒灰冷水調一字

未足月胎中作聲及言語是胎鳴方

胎鳴及作聲人間莫不驚古鼠穴中土含之立
不鳴

胎漏方

烏牛角 牛糞 故錦

並為及牛乳調一字即定

兒生下便死緣內風與外風相擊未產時手指甲青
產門如孩搐痛是也速治免喪生命

專意取八月荷乳將白蜜調和剪取母髮三七
燒灰喫去殘疴

八月池中蓮子枝燒灰入盞乳調稀入口似神
拈却痛免生虛死女兼兒

子在母胎中死活未分憂母性命

雀毛三七枚燒灰牛乳煮粳糜古錢煮一個入口

救孩兒

冷宜用此

狗毛七握救燒灰蒿菝心七枝冷水和搗汁母喫

救孩兒

胎痛子若熱母手指甲青黃并渴子患冷母心煩痛

嘔逆 藥訛缺

旬日分免不下此為擊著外風生下多疾宜服走馬

散

九夏結冰寒水石燈草七枚力相互赤龍將用

三條尺尾赤馬充散寒漿更莫疑

水鑑子倒生方

滑石一分將作散互蛛二分倒懸虫個蜘蛛燒灰童

子小便調与服湏更順產效難同忌夫探藥

楊氏產乳方妊娘雞子乾鯉魚合食令兒患瘡雞肉

糯米合食令兒多寸白

小兒形證產母忌食

食蒜無筋生兒渾身軟或衝上損目

食鼈無鱗生兒項短鰓背龜胃

食獐無膽主多驚風涎獨腎疝氣

食兔無脾主缺唇或六指患脾疾氣

食野鴨無髓主雀目鸛膝風

八殺日節天地交震日七月十六行房有患如左

盲 聾 瘡癩 膝軟 釣腎

蝦背 龜胃 缺唇 巴指 鼻艱

舌短 拳攣

五關貫真珠囊舌長心氣盛瞳人光輝肝氣盛肌膚肥潤肺氣盛唇紅脾氣盛耳大而豐腎氣盛

胎生不治疾透鼻缺唇漏胎所致

社公兒帶月信受胎

頭縫解顱胎氣不足

骨軟酸疼酒醉交合

胎聾瘖天聾地啞日受胎

手足短小無鼻缺耳側卧受胎

天閹石女父母大小便俱急受胎

無糞門多食毒物受胎

顛腫胎氣不足

無髮產前多病服金石藥毒

艷鼻脉通于鼻受風邪其氣不和津液停結胎中體赤妊娠時取熱過度熱氣入胎雖能消亦傷兒輕者三日消

胎中體黃飽中受胎

稟賦之殊第六

聖濟凝形殊稟章曰天地形之大陰陽氣之大惟形與氣相資而立男女合精萬物化生天地陰陽之形氣寓焉七少陽八少陰相感而流通故女二七男二八天癸至陰陽交合而兆始九老陽十老陰相包而

賦形故陰窮于十男圍之陽窮于九女方之陰陽相生而成終元氣孕育皆始于子自子推之則男左旋積歲三十而至巳女右旋積歲二十而至巳巳為正陽陰實從之自巳懷壬男左旋十月生于寅女右旋十月生于申申為三陰寅為三陽而生育之時著矣其稟賦也體有剛柔脉有強弱氣有多寡血有盛衰以至分野異域所產有多寡吉事有祥所夢各應類故荆揚薄壤多女雍冀厚壤多男熊羆為男子之祥虺蛇為女子之祥皆理之可推也胎化之法有轉女

為男如食牡雞取陽精之全于天產帶雄黃取陽精之全于地產捺弓矢籍斧斤取剛物之見于人事三月兆形之先儀則未具陽可勝陰也

楊太鄴小兒十月養胎一月妊娠胎本于肝主養魂魄多喫酸物以助木味忌辛辣肺納辛金剋木恐傷肝二月亦然少陽脉養膽肝合故也三月肺主養心心主神宜加辛酸肺主金藏納辛以助金氣食忌苦心納苦主火火剋金故也四月心主養腎宜增焦以助火心主火藏納焦苦勿食鹹腎納鹹主水故也五

月腎主養脾增鹹少甘脾主土剋水故也六月脾主
養氣加甜以助土主脾故也七月筋骨養形而能動
轉少喫鹹五味相滋甜淡得所為此月胎通九竅上
下相應也八月形神俱足味宜減省勿食熱毒及雞
兔猪狗牛羊鳥雀等傷胎之物亦作赤瘤但只聽經
近善處靜生兒壽永多貴切忌嗔怒頻湏動作行住
坐卧不得久也九月忌喫炙燻鯉臭鱗虫壅毒肥滑
黏膩之物恐傷兒頭腦及惡瘡壅毒十一月嬰兒生
血脉上下循環化為乳汁依月調護自然男女無諸

剋罰筋骨圓滿聰慧壽長為人易養

漢東王先生小兒受六氣筋骨血肉精氣也

筋實力多

骨實早行立

血實形瘦多髮

肉實少病母乳多汁則粗紫色

精實靈利多語笑不怕寒暑

氣實少髮而體肥

得病之源第七

幼幼新書 卷三 一四
聖濟稽原疾證章曰嬰兒五歲未定雖微喜怒嗜欲
之傷風雨寒暑飲食居處易以生患外邪襲虛入為
諸風肥甘之過積為疳黃襁褓不慎則膚腠受邪而
寒熱出處不時則精神不守而客忤蘊熱而班毒積
冷而夜啼皆陰陽之寇甚于剛壯者也况根于中者
與生俱生如母驚傷胎生而顛疾腎氣不成生而解
顛風熱傷胎生而口噤風冷傷胎生而軀啼納汗之
為血癖胎弱之為諸癩率由孕育之初是以善保赤
子吐下灸刺熨浴粉摩泛應而機隨若病在胃中穢

汁既吞必吐而愈病在腸中乳哺不進必下而愈重
齟重齟治以微針暴癩身直治以灸熯熨風池以泄
微邪浴皮膚以散寒熱摩顛以通鼻塞粉汗以密腠
理至若重舌之膜斷之以爪邪厲之氣穰以祝由蓋
穉弱感疾易以滋蔓要在防微杜漸也彼拘于無治
如田舍兒任其自然未免失病之機過于救治不問
春夏蕩以駛劑未免湯液之傷皆一偏之弊非知治
之大體

顛顛經兒鵝口撮噤並出胎客風著顛臍致以小灸

三壯及烙愈

兒夜啼痰血腹痛夜乘陰而痛則啼

一月內乳痢如膠母寒氣傷胃所致

痢如血母胃有滯熱

兒眼赤母喫炙燂熱麵滯氣入胎熏兒腦致

溫熱從氣實而搏胃氣然下之氣平愈氣虛則生驚

而變癇

驚癇虛邪客熱相搏當補養安和愈加以性冷及太

過即死

噦吐皆胃虛氣逆客于歲當和胃養氣止如下冷即

極霍亂吐逆胃氣與陰陽氣上下交爭當用分和補

藥調養愈餘皆死

客忤因客入觸無辜暴露星月兒嫩弱故此候多惡

孫真人玉關訣辯形證歌

搖頭揉目肝熱生風眇淚增明三焦積熱鼻生

清涕肺受其寒頰赤面黃風傷府熱霍亂吐逆

胃積氣傷瀉痢不常氣攻腸滑面青呵欠驚氣

傳肝盜汗頻頻歲伏虛熱傷寒驚搐風盛發狂

胃熱生斑氣傷冷厥長吁齧齒風盛氣生上竄
搖頭涎高胃結肺壅氣傷欬嗽咯血涎盛發齧
積傷風熱小便淋赤熱聚膀胱疝氣因啼胎中
積結妳脾痞癖因物所傷喉閉丹瘡肺之受熱
爰喫土泥脾藏生疳嘔吐痰涎蛔虫上出脫肛
瀉血冷熱積傷消渴口瘡心家受熱面黃浮腫
積氣所攻鵠膝解顛因風肺熱行遲語澀胎積
氣傷項硬肝風氣傷木舌

杜光庭指迷賦

萬物稟天地之一氣男女從精血而兩邪三旬而陰
氣純厚兩月而陽氣方生百日名妳腥半晬為諄乳
童周暮而陰陽各半兒千日而真氣方奢五六歲小
兒之譽定十歲外童子之名華若論變蒸之候法主
數家魂變目明魄變氣加百日神化而喜笑胎中有
滯而顯邪蒸變子氣血自劣不變子真本無遮乳痢
五日乃有撮口十日以避胎驚未及蒸變內鈞百日
如挈胎痘因母氣傳熱黃病則脾胃熱瘕熱極咬人
齧齒風熱面色如花內熱渾身似火腹痛惡哭啞哇

面黃赤而大怕體涼吐與泄而最嫌熱甚驚癇子身
體宜溫傷寒子脈洪邪逆腹脹唯憂足冷脈沉欬嗽
本喜浮滑為病消渴須身熱脈洪夜啼為逆霍亂而
脈大體溫心疼憂命順則施藥反言危病面黃色赤
唇青而吐逆堪論目赤唇紅內熱而發潮當詠唇角
微赤而臉黧防驚指黃足冷而驚熱為證搖頭揉目
子肝熱多眵上竄喘粗子風極涎諍嗽喘与鼻塞相
連斑瘡与傷寒同類寒多則皮膚燥澀熱盛則面赤
頰黃熱氣盛驚癇須發手足冷氣厥宜防熱連夜而

陰小寒兼晝而陽傷積熱則壯熱不歇伏寒則乍溫
乍涼傷寒熱鼻冷耳熱而喘粗麻痘熱兩耳角冷而
是常唇黃微青而多睡乳食欲吐而脾殃睛急目青
而色黯驚候涎生而胃亡急驚內熱所蘊慢脾中氣
虛荒肝伏熱而雀目穢兼風而臉瘡青盲肝冷腎膜
膽強盜汗內虛所起六虛勞骨傷兼驚伏于內痞及
冷熱而面詳鼻衄連綿心盛鼻瘍拘攣而筋脈皆冷
口噤而風擊胃強客忤物忤無異卒中惡同章欲
識丁奚腹大氣聚成積病在腑而異治積居陰而難

公公新書 卷三
詳始因乳哺不消三焦難整漸次結聚成塊一身消
歷胃寒珍饈不餐脾熱逢粗也喫疔瘦由中熱而胃
傷腹脹是脾衰而氣塞吐本胃虛瀉由寒癖戀甜肥
而生疔虫瘡起脾而毒之所適心脾熱口内生瘡二
藏極重舌相擊邪生則病至積聚則疔居皮膚澀頭
髮作穗面色赤渴飲難除肺氣熱鼻瘡不止大腸冷
糞下如泔心疔則五心煩熱腎疔則面腫骨踈且藏
氣失固使真氣不舒三焦不調而形饒丹腫榮衛不
治而頻出瘡疽積成因乳食太早疔瘦由餐甜不除

瀉有八種驚生急慢胃逆腸寒吐瀉並興脾肺俱虛
瀉痢無間表裏冷而水沫俱下脾胃寒而瀉物成瓣
脾熱胃寒而瀉水兼黃脾虛心熱而如湯之狀小腸
傳熱而便血大腸冷極而膿綻似瀉不瀉脾冷心熱
所蒸飲水不休氣盛金火相諍膀胱受熱尿患五淋
膀胱与小腸積冷偏墜而氣厥漸深傷風因當風解
脫鼻塞由母氣顛侵瘡疾暑氣不出脫肛腸冷瀉頻
衣安月下招無辜腫子未成希物忤風搏血氣結成
瘰癧熱壅藏極丹腫難禁傷飽則骨軟脚弱失乳則

項細少音解顱骨氣之不足鶴腩肌肉之不任驚熱
下之當愈瀉痢調胃宜淡風盛解之即愈傷冷和胃
溫陰論脉尺寸未定別病虛口紋臨次指分三等青
紅在兩尋女尋右手男者左指氣在下紋風居中裡
過風關名曰命關定其色青之与紫先論管氣初節
為始微見紫紅脾氣有滯外青枝子風入脾見紫枝
子邪難止枝頭分子黑相連氣虛病子風將起但觀
于初節之間詳吉凶而定其病矣中主于風亦須詳
視青紋紫枝慢驚當耳紫紋青枝似虫不出虛驚氣

散涎盛難治若見青枝衝命風盛而搐掣須當或見
枝赤紋紅定知是風來衝氣紋紫枝青宜防慢驚及
已忽然紋青枝紫過命關而驚候須來枝分兩頭如
線細而涎潮當死紅紋微散可醫黦黑忽見將毀紅
如米而肺熱喘泄胃而未已兩米青紫而入于命關
病候雖在而去如流水紅紫迸甲而命殂內纏指面
而無死若能在意精通假使珍珠無比

茅先生兒受病源歌

眼赤肝家壅熱甚怕明肝與心受驚肝脾積聚

成雀目嗑氣脾家積虛膨積熱在脾多愛睡牙
疳妳食毒相生毒食脾家俱積熱或是瘡積又
還榮大傷積食脾熱瀉耳聾腎積熱毒併重舌
口瘡心極熱妳癰脾積熱氣行脾中有積腹高
凸心虛見水忽然驚肺中壅熱鼻多塞木舌心
腸積共停顛門腫起腎之死大腸積熱有瘡生
藏中有熱常合口有積心脹眼斑成五心潮熱
疳勞盛疳之餘熱障虛名脾藏毒盛妳不化咬
妳風兼入骨驚龜背肺中有積熱龜胸客風傷

背平聒耳

熱腦

元是腎中得毒因傷肺候分明遍

身虛腫積不盡走馬疳因腎得名天鈞臍風因

此得喉中痰上惡風驚小便不利緣何事積氣

不散辨其形要識驚顛癰癡者肝之候與及脾

驚或喜或悲人莫測驚氣入脾速療輕肚脹口

瘡肝會氣逆胃涎隔熱交橫夜多盜汗如湯潑

心熱不和人不明多笑是驚餘熱在不然心熱

亂心驚瀉之日久驚食得冷熱相并特為生

真珠囊多煩則面青

涎盛則目轉

實極則吐涎

虛極則霍亂

撮口則屬氣啮齒兼風 聲嘶而哭傷于肺
摸手則藏府俱虛

三結候上結者多因熱及傷寒麻豆疹子安後方結
病多腮腫喉塞嚙物不下

中結者多因吐瀉不止冷氣結于脾不能下食漸次
氣悶變成惕驚

下結者多因醫亂下轉藥後不曾調氣令大腸受風
虛便結不通肚中虛鳴繞下轉藥瀉任又結

一臘後百日前怕天鈞天盖地載天父地母天鈞驚
風自天而得內鈞因敗血乳入腹得冷發攻心胃初
發便不食乳口開不利手足攣搐忍其疼痛

患眼觀證驚風後癩癡由驚氣入心未退

患痢焦渴主大腸乾燥下膏血主大腸氣虛

吐血傷寒後氣血壅滯不循故道故吐血衄血

陰囊腫大腎冷入中下患疝頭面患瘡陽氣散頭面

瘰癧生

遍身壯熱口鼻乾燥頭髮作穗熱氣衝四肢

鼻下赤爛生瘡欬肺疔衝腦

遍身瘡頭眼赤小便澀滯心肺熱極

聾耳主腦熱風毒入腎

肚乾氣痛主生冷衝胃或硬物傷脾小腸痛小便淋

時時有汗非時壯熱乃生骨蒸

莊氏兒延月者少病不足月多病六十日腫人就能

識母二百十日筋骨成能坐三百日掌骨成能匍匐

骨木開藏府寬毛髮長齒牙生吐瀉熱驚時作時歇

豈辯變蒸形狀却呼鬼祟或即灸燒致心藏發躁成

驚或癇搐人呼作風或變妳癇瀉痢清水妳食不消

上熱下冷喘息不調四肢厥冷虛汗遍身當細觀察

未滿七歲有十五種無毒疾候有五疳八痢二十四

候無毒者臍風撮口口噤重舌木舌雀舌乳頰妳癇

妳霍龜胃厥脇猢猻噤驚風天釣赤瘤五疳者心藏

驚疳肝藏風疳肺藏氣疳脾藏食疳腎藏急疳

病證形候第八

顛顛兒眼青揉痒一有是肝疳齒焦是骨疳肉色白

鼻中乾一有甚鳴粗是肺疳皮乾肉裂是筋疳髮焦黃是

血疳舌生瘡一有頻飲水是心疳喫泥土一有肚高唇白是脾疳

有受酸腎疳肌骨肥實皮膚白無故煩渴此自小妳猛衝

肺依後方人參甘草飲若氣急甚骨脹起鼻連眼下

臉青呻吟死

利如汁靛難效如戴鼻血脾爛死

孩瘡難效或發無時即口噤咬牙作聲死名瀝瘡疳

亦名鏢腸疳

無故肚大項細四肢消瘦筋脉骨節起是少乳食節

早成骨熱疳先与保童丸見疳門續与柴胡鼈甲飲見疳行

瀝門

頭面胷搏肌厚臂腦細瘦行走遲小時抱損

鼻流清涕或鼻下赤痒是腦鼻中疳宜青黛散見疳疾吹

鼻門吹鼻兼傳下赤爛處

已前兒氣血未調臟腑胞薄腠理開疎

華佗九候論

慢脾風吐瀉虛損脾胃而成其候面青唇黃口角有

沫多睡不醒或時手脚似搐四肢冷脉沉溺

慢脾之候脉微微昏昏只睡難辯之或若搖頭

并口噤萬中無一可能醫

慢驚風驚痰灌心而成其候唇紅目直手微動如搐
體微熱不語脉微沉細

慢驚風候要唇紅子細推求速有功顛腫必知
無妙藥靈丹与服也成空

脾困候吐瀉日久而成其候多睡眼合饒轉動身體
温和四肢冷脉微沉細

脾困元因轉瀉虛連連只睡不開舒倘若飼之
雖喫乳虫生口内死非殊

虛積候久積頻取不盡而成一云因虛而傷積聚藏腑其候壯熱

瀉白色多喫水乳不化四肢冷脉微沉又云腹内熱
身體温和

虛積之患事如何飲水頻頻不厭多若是臍凸
并眼腫靈丹若有不醫佗

或瀉或痢又時時穀道開張不冝肥見佗飲水
多頻併愚者猶將疳渴醫

右四慢疾屬陰體皆瘦弱無情緒眼閉慢

急驚風驚涎流灌肝心而成其候吊上眼手足拳搐

喉間涎響渾身掣擲體熱脉洪大

急驚之候本因涎積熱肝心兩所傳眼赤唇青
雙手搐下涎風去是精專

傷寒候冷風傷腠戶而成其候胃氣弱內聚冷風其

形面黃頰赤鼻流清涕多啼壯熱水鑑鼻塞時黃流涕熱多汗喘吐水

聲噎其脉洪大不可頻表

傷寒患最苦尤須細審詳若言頻表汗七日見

乖張但將涼藥解解脫必生黃滿口瘡難救都

緣純是陽

天鈞驚熱甚而成其候初頻頻呵欠眼忽有淚不落
壯熱不時手足微搐脉浮洪實大

尋常天鈞病休道小兒嬌積熱心留滯眸翻涎

欲潮後仰多因取仍兼唇口焦愚醫猶灸焙必

死在三朝

斑疹候傷寒毒傳胃而成其候有疹有麻有痘其實

一體時多笑叫手脉來大渾身甚熱耳尖鼻準冷飲

水多吐宜發瘡大為陰小為陽

胃熱成斑疹須知此病由哭多心壅極舌黑是

堪憂腫滿來雙手紅涎穀道流變成如此候一
見命頃休

右四急疾屬陽其體一般或毒或涎生頃急醫死
活頃刻

雜病候歌多睡只應肝是木心留積熱夜驚啼叫呼
冷汗因虫痛寒熱于中積在脾頰赤口瘡心肺
壅虛風搐搦四肢垂冷滑傷脾成瀉痢或膿或
血下無時積多肚大多掀水氣喘腮黃不問醫
眼腫吐涎頭擺急莫教脉息慢微微

水鑑驚候歌

地上坐時睡驚風本在肝夜啼并面白肺藏与
詳觀顏色時時變心形日日觀喘微脾藏之咬
齒骨家看夢中咬骨驚
面白腫虛多吹乳四肢煩熱汗頻生雙腮五色
時時見惡叫元來盡屬驚

積證歌

腹脹時時愛覆眼髮黃眼赤吐并宣似小便更兼
痢下腸喧甚去積消癥立見痊

五疳證歌

肌膚湯熱甚羸力不能禁面黃并頰赤怕冷愛
重衾口鼻常乾涕根源漸次深全因驚撲起此
病本從心

搖頭搖眼鼻白膜上青睛齒痒多揉嘴莊云背痛常生

澀垂眸嗽視親顏貌青碧變作黃遍體癩塗身毛

髮多焦立此病本從肝

食物難消化心中愛土泥吐高青脉見頭髮薄

離離喘息多饒嗽無歡只愛啼痢多腥臭甚此

病本從脾

嗽來多喘息口鼻上生瘡糞裡常堆穀身如粟

密裝膨脹腹自脹日日痢非常莊云饒聲唯齧齒滑痢瘦疳疳

肢體無筋力形容不似常嘔血并膿甚全因肺本傷

瀉痢多頻併尋常多受驚上焦炎似火中膈吐

如傾寒熱時時有瘡瘍轉轉盈莊云糞中多出米皮上粟紋生

身體烘如火才涼却似冰急疳難治療此病腎家生

五疳死候歌

耳邊赤脉起舌上黑班生班點也心疳死候吐甚眼頭

認眼甚頭黑點吐肝死黑點遍身全肺死齒際如同

正脈上生點輪乾必觀耳輪腎

王林和外證歌

眼上赤脉下貫瞳人顛門腫起兼及作坑臯乾

黑燥肚大青筋目多直視都不轉睛指甲黑色

忽作鷓聲虛舌出口嚙齒咬人魚口氣急啼不

作聲蛔虫既出必是死形

茅先生襟證候

唇紅面赤是傷寒

臉青唇黑是驚風

臯青面白是瘡

面黃如土是有氣來攻

五絕歌

項裊腎家絕目直絕于肝喉牽鋸脾絕舌卷向

心言臯黑濃絕肺五絕不須看

諸病死候歌同漢東

衝心氣築連雙臂手足如冰脚面直吐瀉無常

渴嗽多混濁脉絕似沉寐眼坑陷時熱轉多腹

中乾泄飲乳極胃腫心高連掣手揮手搖頭命
難得是物粘來不奈何或將口啮難將息

小兒死候要消詳背母搖頭搐一廂鼻上汗流

吐若倦吐楊蕪手拏胃膈必須凶白睛貫入瞳人

內四肢不認痛無常五乾五硬蕪五軟下氣頻

頻亦不祥指甲內有紅絲見手心紅赤似生瘡

久患唇紅不須治驚風眼慢不相當眼青臉赤

耳輪黑手掌無紋齒白亡鼻頭渾赤口角垂昏

昏只睡口開張

太衝無脉直視看人魚口自動忽作鷓聲時復

者死氣急滿口黏涎時時惡叫身生黑片五心

凸腫舌出虛搐舌出不或縮生瘡伏熱不退喉

中空響瀉出黑血面黑狂燥吐瀉不止兩眼半

開走馬落齒瀉止又瀉啼高聲咽魚際不勻

漢東王先生雜病症訣

慢驚風眼喜張

慢脾風眼喜閉

魚目定睛夜死

面青唇黑晝亡

啼而不哭是煩

笑而不啼是躁

瞑目似睡不思乳是虛

搖頭項硬三焦壅

搖頭項軟涎在胃

腹痛盈盈是氣壅

舒手長嘘聞言即悲是實

翻身卧是脾疾

形證歌

小兒形證卒難測滿口頑涎喉中塞

風痰閉九竅

吐瀉無時加效嗽

脾胃俱虛不能化食嗽是胃風

身上皮膚無血色

血脈不應

汗出如油頭巉峻

榮衛相別津液為汗巉峻是顛門崩心絕

目無光彩鼻中黑

肺腎俱絕

浮脣心凸牽撮口

肺張脈絕也

手足如冰脚面直

胃絕手足俱直

搐搦睛斜連唇口

筋絕搐著眼睛

將手抱頭難可救筋搖上故抱

眼傷青色多焦渴肝絕色青

飲水百杯猶未歇胃管直

臉腫眼浮脉不來心主血心絕血

是物拈來將口呬胃管絕如

啼哭無淚及鷓聲肝主淚肝絕無淚肺主聲

喉中牽鋸口吹沫痰閉九竅絕氣出入故牽

此疾誠難可療之免被旁人道醫殺

諸雜病狀

兒驚哭聲沉不響難差聲浮輕調驚便差驚哭正

頭皮乾枯筋脉緊急唇外赤而肉白有瘡如無津至

兼驚難差是熱極皮膚薄則筋急唇肉白脾虛絕不

赤眼是肝積熱眼肝外應有積

怕明心肝有疳心屬火驚邪干肝

牙疳妳食毒牙出血口臭生疳因吃了便

喫食不消是脾積冷脾主消化食久冷

耳聾腎之積耳屬腎積攻不聞聲

胎癰肺積風父母肺不和生下浴又不

刀刀斤書

潮熱因驚而得驚在胃膈不入藏府

喉內如鋸上膈客風入肺及驚入大腸而得肺諸藏

驚故如此即是夾驚傷寒

或悲或歌邪入脾

口瘡肚脹疝氣逆心主口舌氣不順攻心故瘡生氣

吐虫心與大腸熱逆則腹脹宜下疝藥及順氣藥

瘡疾脾之積脾受宿食被新食衝或睡而不消亦衝

行者夏熱脾受過涼而發

開口睡五藏毒盛

多哭驚風入肺肺主聲

夜多盜汗是虛熱疝氣不順肺主氣外應毛竅氣不

五心熱是疝勞

腹脹惡心肺中積肺腥而有積吐瀉

喫泥土脾生虫脾食土虫亦食土喫布肺生虫喫炭

肝生虫喫鹽腎生虫喫茶心生虫喫酸膽生虫隨藏

錢乙雜病證

目赤兼青欲發搐

目直而青身反折強直者生驚

咬牙甚者發驚

口吐沫水後必虫痛

昏睡善嚏悸者將發瘡疹

吐瀉昏睡露睛者胃虛熱不露睛胃實熱

吐瀉乳不化傷食也下之

吐沫及痰或白綠皆胃虛冷

吐稠涎及血皆肺熱久則虛

瀉黃紅赤黑皆熱赤亦毒

瀉青白穀不化胃冷

身熱不飲水熱在外飲水熱在內

長大不行行則脚細

齒久不生則不固

髮久不生則不黑

血虛怯為冷所乘則唇青

尿深黃色久則尿血

小便不通久則脹滿當利小便

洗浴拭臍不乾風入作瘡令兒撮口甚者脾虛

或云成癰

吐涎痰熱者下之冷者溫之

口噤不止則失音遲聲同

先發膿泡後發疹子者順班子逆

先發水泡後疹子者逆先疹子後班子順

先發膿泡後發水泡多者順少者逆

先水泡後班子多者逆少者順

凡痘疹只出一般者善

胎實面紅目黑睛多者多喜笑

胎怯面黃目黑睛少白睛多者多笑

凡病先虛合下者先實其母後下使肺虛而痰實合

下當益脾後瀉肺

大喜後乳食多成驚癇大笑後乳食多成吐瀉

心痛吐水者虫不吐水者冷吐水不心痛者胃冷

病重面有五色不常不澤者死

呵欠面赤者風熱青者驚風黃者脾虛驚多睡者內

熱氣熱者傷風

熱證疎利或解化後無虛證勿溫補熱必復生

不治證鼻乾黑瀉不定精神好吹鼻不噴時

氣唇上青黑點頰深赤如塗臙脂搐急不定

楊太鄴看兒不治證

唇不蓋齒 鼻上紫黑 啼哭無淚 身不認痛

心脹不啼 大開眼睡 四肢不收

頤門腫 脚心腫 手心腫 臍內腫

心上腫 眼角垂 抱來脚不縮

玉訣五歲絕傷候歌

瞪目筋拘肝腎傷胃虛驚逆面青黃心絕不言

魚口噤喘促長嗟肺受殃 先看損絕次看生死必無悞

鳳髓經雜病死候歌

嗽吐嘔逆心凸惡傷寒赤脉脚相交結熱面黑

皮毛落疹子入腹眼不開熱瀉出虫口乾惡鍊

口腰低唇鼻青秋痢脾毒唇卷縮此病因驚兼

有積豈無神仙留妙藥

察形色治病第九

莊氏云凡察兒氣色先定自己神色勿令散亂兒初

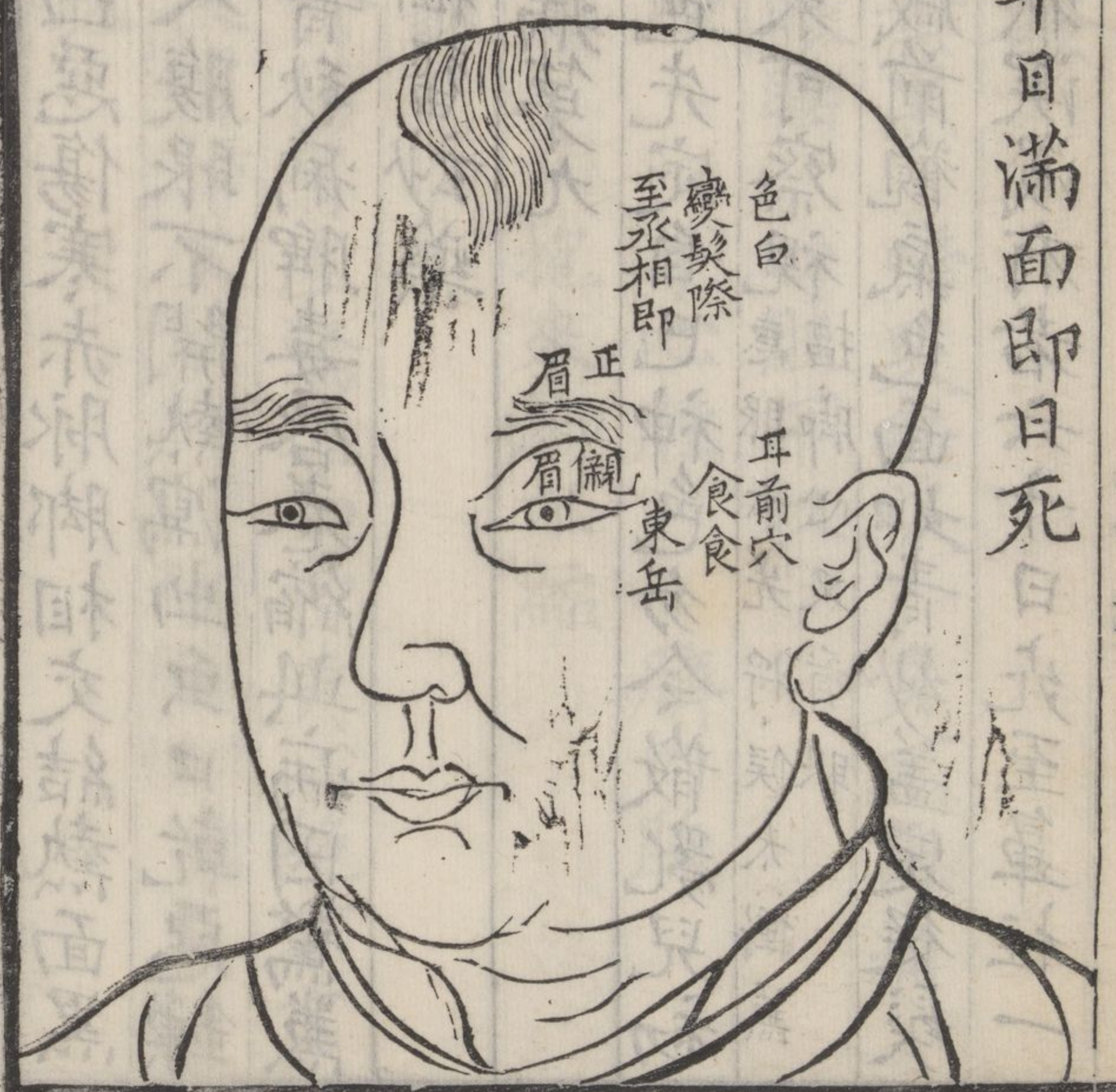
睡起及啼聲未絕未可察視 惠眼云先將候太衝兼搗脚心又看眼

漢東王先生兒十歲前觀氣色面如青紗蓋定從髮

際至印堂不以病狀深淺有者六十日死至鼻柱一

月死到人中不過十日滿面即日死

肝驚起髮際
東積在食倉
方冷面青白
木熱正眉當



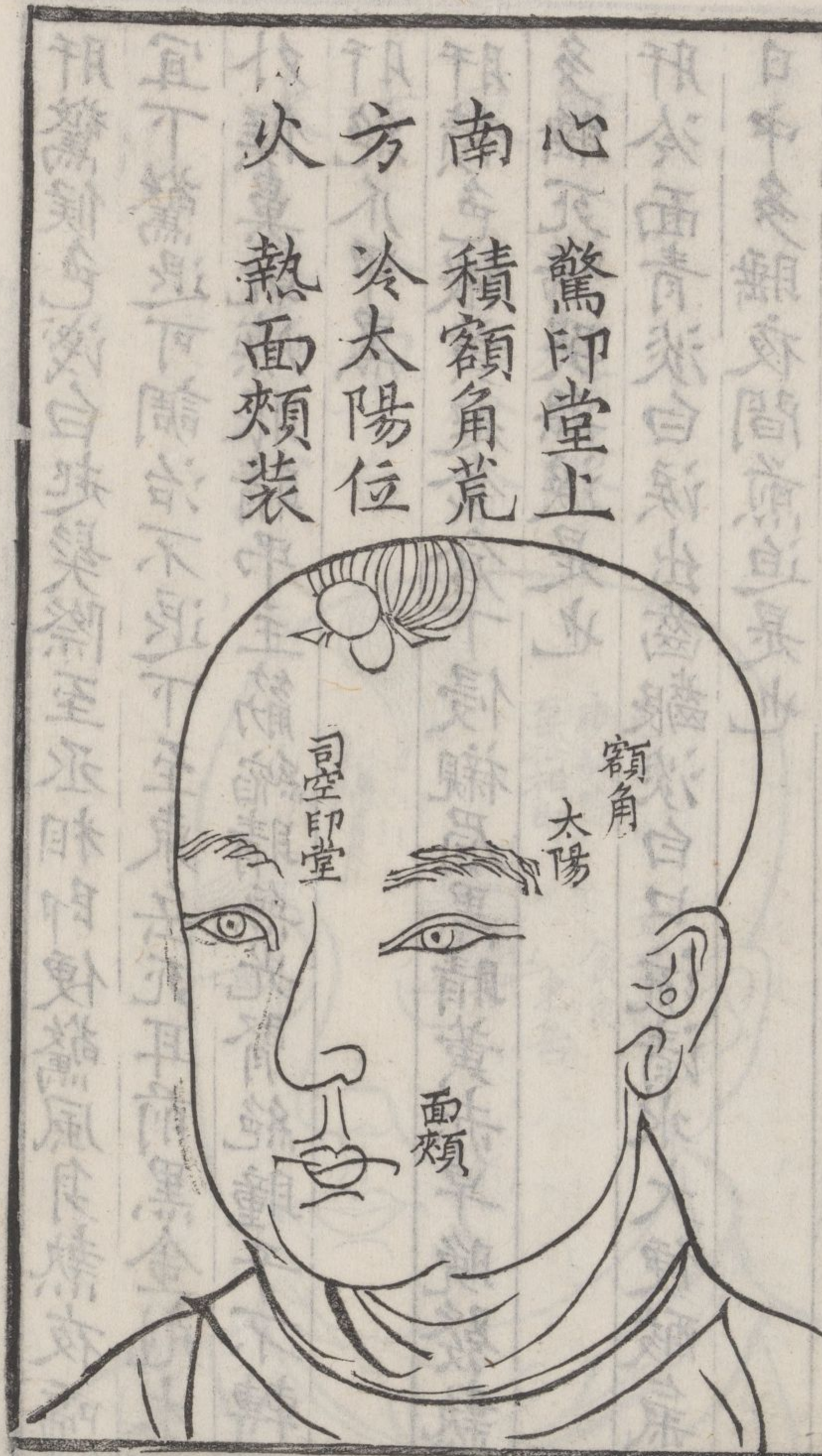
肝驚候色淺白起髮際至丞相即便驚風身熱夜啼
宜下驚退可調治不退下至東岳死耳前黑金剋木
外候鼻乾燥眼睛吊主筋縮睛無光腎絕瞳子不轉
肝絕爪甲黑

肝積色微黃起食倉下侵視眉黑睛黃赤早晚發熱
多睡死啼哭無淚是也

肝冷面青淡白淚出齒齲淡白口流清水大便酸氣
日中多睡夜間煎迫是也

肝熱薄赤氣起正眉衝丞相心裹于肝兩眼赤多

幼女新書 卷三 三十一
駁小者吐奶大者吐食有痰生風早晚熱多啼少睡



心驚印堂上

南積額角荒

方冷太陽位

火熱面頰裝

心驚色微黑起印堂至眉心赤則生風至鼻柱死皮
無血色更生黑驚水剋火即兩日亥子一本難過外
候多焦渴喫乳不收舌出口外

心積起額角太陽穴虛兩眼白赤小便如泔面合地

卧太極即吐熱氣此惡候

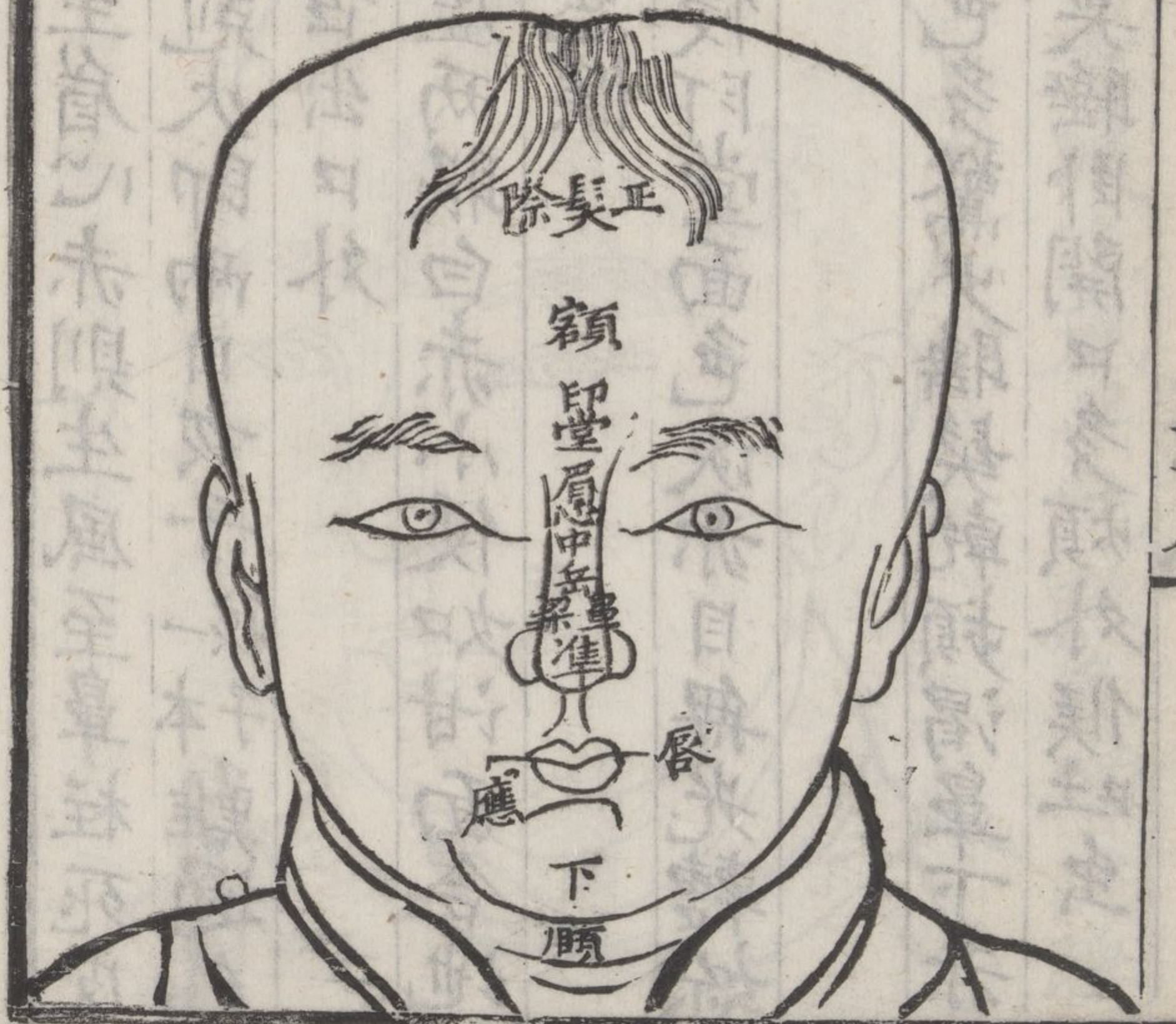
心受冷黑筋起太陽侵印堂面色淡赤目無光轉姪

口吐清水日多煩渴

心受熱起面頰加赤色多驚少睡髮乾頻渴鼻下赤

爛口氣衝人牙牀惡臭睡卧開口多煩外候吐虫

脾驚正髮際
 中積唇應黃
 尖冷眉中岳
 土熱穴太陽



脾驚起髮際色微青即傳肝若至眉心色漸赤即傳
 心若至鼻柱色白若今兩耳黑氣連之即生驚風不
 退周時死其候唇不蓋齒口無津液是脾絕胃主四
 肢垂冷脾絕不中理也五日寅卯時死外候瀉黑血
 脾積唇黃两眼沉腫早晚面浮太陽穴調外候頭疼
 腹脹食不消夜頻起傷冷瀉白歲熱赤不調赤白痢
 脾冷起眉心中岳色淡白侵鼻柱及亢珠外候糞白
 食不消泄瀉無時下應唇白及嘔逆面色黃赤
 脾熱起太陽白薄皮起如竹托口唇乾燥兼有口氣

外候大便赤夜間煩燥顛叫

肺驚髮鬢赤
西積髮際藏
方寒人中見
金熱面臉旁



肺驚微赤色起髮鬢傳司空生驚外候喘無力多啼

若至幽當死候作鷓聲喉響哭無淚鼻乾黑燥

肺積起髮際色微赤至眉心腹脹惡心若至鼻梁及

準頭死喘急不迴者三日後午未時難過

肺傷寒起人中至承漿亦到下頤其色春青夏赤秋

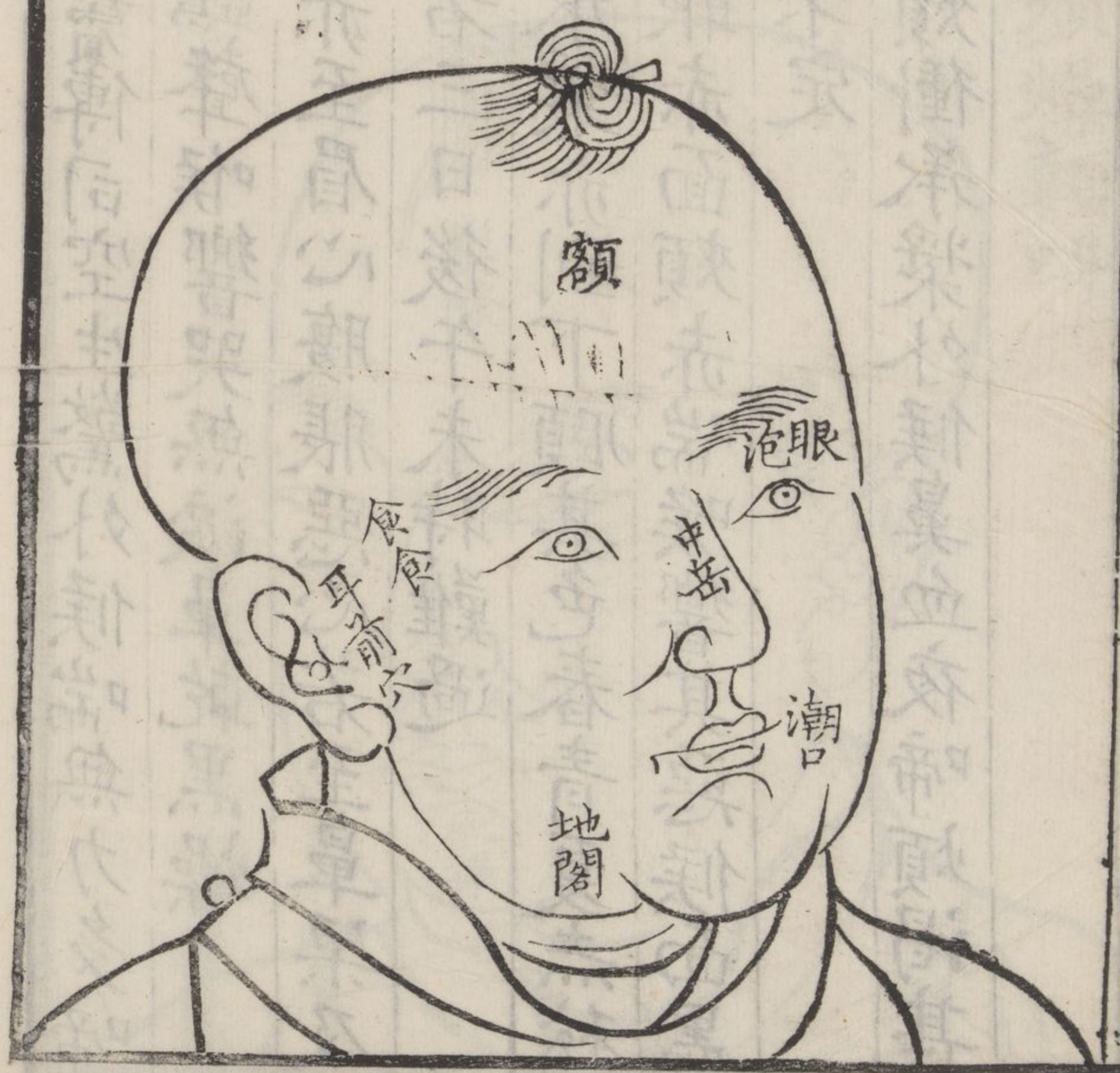
白冬黑外候鼻涕眼赤面頰赤喘喉響其惡候面黑

咬人鼻黑身熱喘不定

肺熱青白色起面頰衝承漿外候鼻血夜啼煩渴甚

此為疳

腎 驚耳前穴
 北 積眼泡霜
 方 冷額色紫
 水 熱赤倉倉



驚入腎微黃色起耳前穴侵潮口外候夢中咬牙乃
 侵地角生惡候面黑惡汗出如膠耳前穴黑
 積入腎色微黑起兩眼深沉目睛微赤外候聾耳耳
 齟顛生瘡較後載發
 冷入腎色紫微青起額上侵中岳滿面青白多現頑
 涎現吐也 胡典切多睡少精光
 熱入腎微赤色起倉倉到準頭而還日久兩眼延爛
 外候耳重眼多眵小便赤
 茅先生辯五藏各受色與寶鑑同 留此歌

心藏色歌左顴應紅色丹系心屬南方火下離心亂
代對心中有餘熱或言風擁莫憂疑

肺藏色歌右顴白應在秋庚肺屬西方金位行若見
顴中如馬尾此名氣盛氣相騰

肝藏色歌兩眼青時旺甲春在肝屬木象東君忽青
胞目如藍靛即是驚癩風欲逆

脾藏色歌脾胃四季屬中央戊己相乘土色黃外透
四唇如橘色須因積滯熱相當

腎藏色歌北方壬癸腎黑色膿水隨歸兩耳流若在

耳邊垂黑髮腎家有病是因由

辯四季受色吉凶

春青夏赤秋白平冬黑四季亦同名

春黃夏白秋青色冬赤四季黑為盛

春赤夏黃秋黑色冬青四季白災輕子

春黑夏青秋色黃冬白四季赤同評母

春白夏黑秋色赤冬黃四季青不羸為賊邪

辯面上五色

帶赤色心病 或驚 或壯熱 或傷

帶黃色脾病 或肚臃 或肚痛 或不進食

帶白色肺病 或咳嗽 或氣喘 或脾寒 或嘔逆

帶黑色腎病 夜有虛汗 或夜有虛熱

帶青色肝病 小便先帶紅色後帶白色

雜病色歌白在右顴肺氣盛左顴微白邪干心遠唇

白色氣不順左右人中脾積深胃氣不和黃色

淡睛胞青色只因驚心多驚悸言顴左右肺青

風喘嗽聲滿面黑時腎家冷常拋黑糞不曾停

五歲受赤色歌左顴右顴心肺熱兩眼連箱肝候同

唯有四脣耳前後腎脾受熱本同宗

面部雜色歌面黃金色有積餘西方青色號驚呼面

紅身熱傷寒候耳冷瘡瘍是一徒 耳尖手足冷

容忤黑青翻白沫眼睛黃色積難除 疳疔 非時

面黑 面赤 多驚叫啼哭聲頻氣不蘇面黃臉赤

驚疳積分明解得病當除面青面黃鼻亦痒目

暗風疳是本源面黑面青反紅熱啼呼中水 主

寒中患由偏

錢乙面上證与茅部位不同

左頤肝右頤肺額上心鼻脾頰腎赤熱也隨證治之

錢乙目內證

赤者心熱瀉赤散主之見實熱門

淡紅心虛熱生犀散主之見虛熱門

青者肝熱瀉青丸主之見驚熱門淺淡者補之

黃者脾熱瀉黃散主之見胃熱門

無精光腎虛地黃丸主之見虛寒門

寶鑑論形色須辰後已前看夏未酷熱冬微和時看

初生面自上鼻口左右悉黃為血菑

人中鼻下青乳不消

痢下青衣薄中寒

諸陽會于面陽來有風邪夾冷者青

鼻下兩邊赤名赤鼻

面青白軀身哭者胎中受邪

面青者肝癰面赤者心癰面白者肺癰面黃者脾癰

面黑者腎癰

心風唇赤汗流面赤肝風兩目連額并唇青面黃脾
風腹滿通身黃腎風脇有麤糅面黑肺風骨滿臍下
目下色白

面赤或壯熱四肢煩手足心熱為腹心熱痛

面色或青或白甚者面黑唇口爪皆青是心腹冷痛

臍上赤色是風疳

小兒傷寒臍燥喘息臍氣有聲者必死

面部異色

青色如橫針眼下死

臍上色青腹中痛死

面青目黑肝氣所傷榮衛不通難差青色連目入耳

死

赤色入口三日死赤色入眉上入目死

黑色從眉透目者七日死黑色入口二日死黑色透

口者死臍上黑色患水腫人中黑色者死

臍色白為吐血死亦破傷出血後死

白色透眉患肺疾

黃色臍上臍中極寒

鼻準頭色準頭上微高處曰年上看年更上一位亦
有微高處名壽上看壽

青白黑赤色並不治雌黃色如金者平

春白秋凶夏白冬凶已上論

四墓色兩眉間直上至髮際左父墓右母墓口吻直

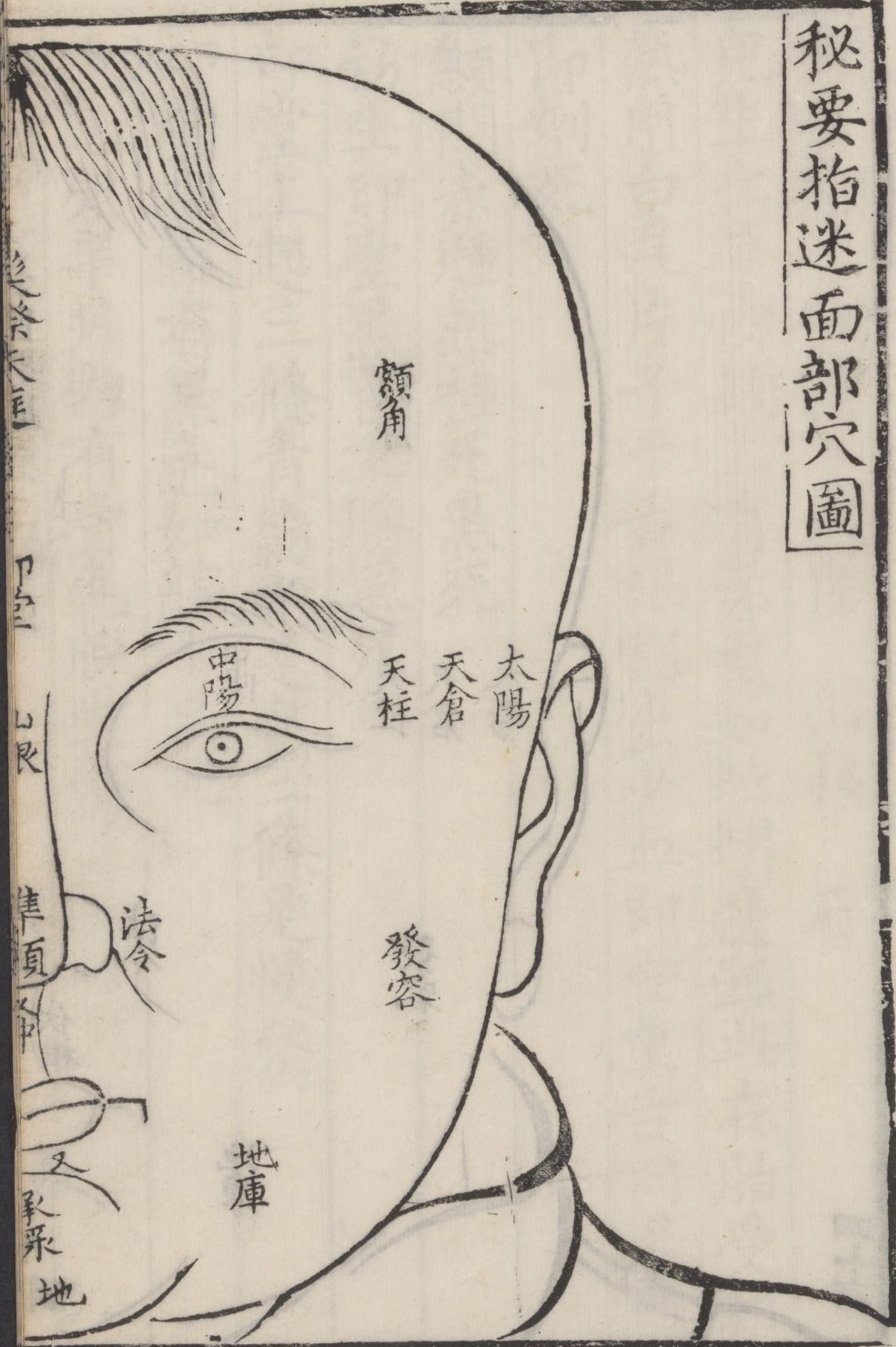
下男女墓

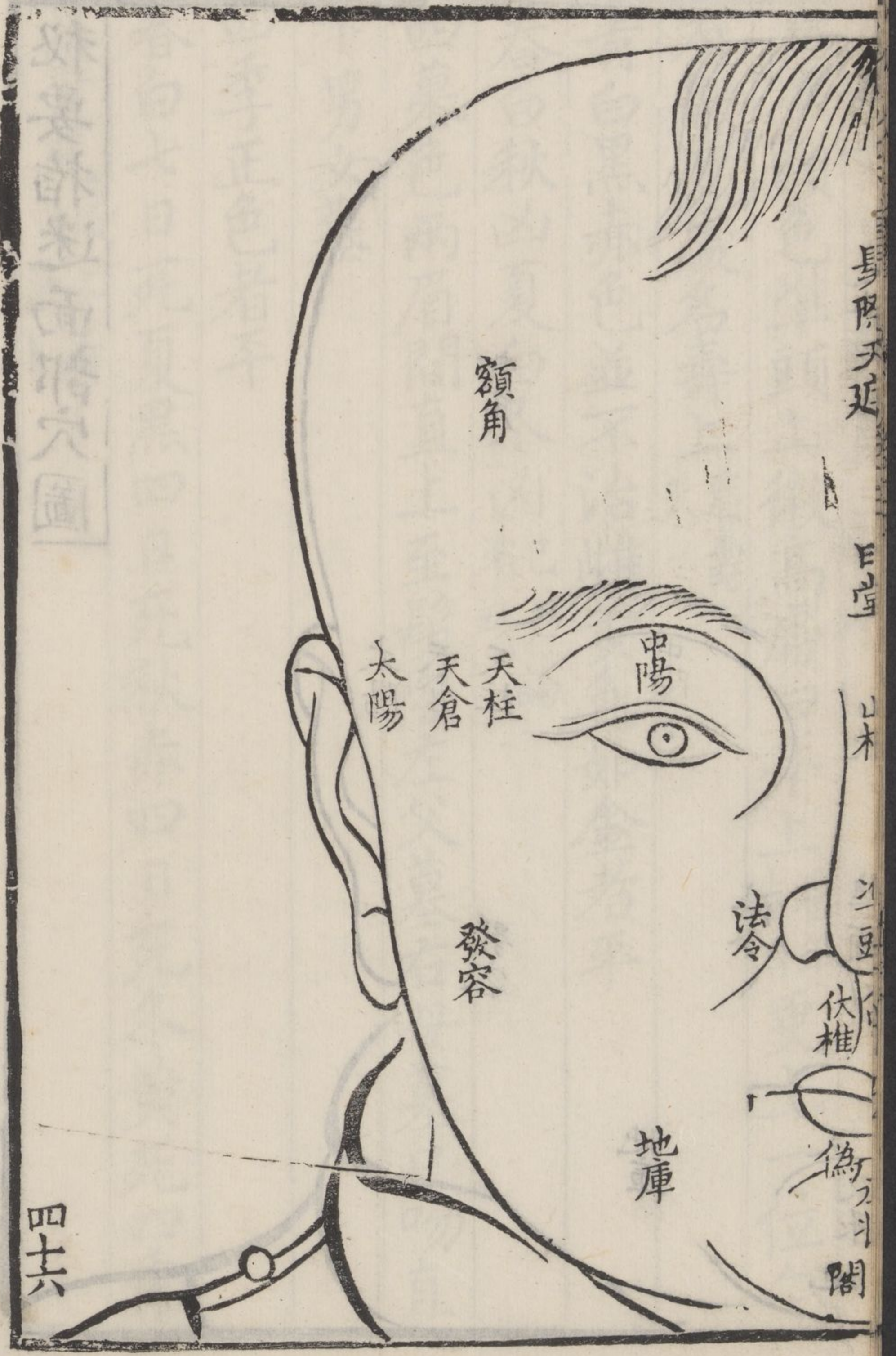
四季正色者平

春白七日死夏黑四日死秋赤四日死冬黃死四季

月青死已上論

秘要指迷面部穴圖





頭 額 印堂 太陽 山根 眉

兒生七日內頭上有赤氣如蚯蚓透頭此在胎受邪
熱用白瓦片子于舌根割出少血即安重舌同黑色
即刻死

顛門赤腫熱極死黑死

初生印堂黑色主臍風死

印堂上起三條青筋者是驚二條是慢驚

印堂上常有黑色如線十日死

太陽穴半月內有青色胎受驚

山根黃白氣聲高驚者青人驚紫馬驚赤火驚

山根白氣唇黑主一日内死

山根黑斷主死如通主死主六十日方絕

眉紅主風熱青主狗驚

面

初生多變顏色者一月內死號惺惺候

生七日內赤色如麻子者胎受藥毒六十日不差死

初生面紫黑色主傷風傷寒候變黑死

滿面紫黑急慢風主七日內死

面目青色主發一邊搐一日死

面青目視口吐白沫驚風主一月內發動

面青身熱主夾驚傷寒

面紅山根青驚疳赤多心疳白多肺疳黃多脾疳青

多肝疳黑多腎疳

面青白主霍亂吐瀉面黃白主疳瀉

面黃肚大髮焦者脾瀉名癖疳

面黃兩臉赤積熱骨蒸之狀

面黃黑色主百日内死不進飲食多瀉必死

面黃睛黃有疳積

面青唇赤有虫面赤唇白^疑面黃唇青氣疳多痛

面青唇黑吐白沫目直視死

面黃耳尖黑兩臉紅六日內死

面白唇青山根黑吐逆者死

面似土色無光彩三日死

面時變五色七日內必死

面臉通白唇黑者死

兩臉

生七日內兩臉赤如大豆胎受熱一月死

初生兩臉如土色七日內死肚有青筋不滿月必死

兩臉紅赤主身熱虛汗小便赤左赤心熱右赤大便

^{按宜}熱曰伏熱乃傷寒之狀主口瘡

兩臉如坏色主伏熱在心夜啼不止

兩臉及承漿赤主吐血

兩臉黃唇紅主渴疾死六十日絕

兩臉紫黑主急風天釣

兩臉黃赤主傷寒

兩臉白多主吐乳

小兒忽然水瀉兩臉紅次日唇青黑者死

眼目眩睛

生七日内眼上眩下生黑如麻子主天鈞風死

初生眼眩上青紫色主浴被風

眼上眉下白如線咳嗽眩上有紫色潮熱

眼下紫黑色主雷雨驚慢脾風

眩上紅如線夜啼青有涎眩上多黑氣主癇死

目視多性急不進食者死

兩目青白主吐乳心內痛主蛔虫

睛多青主驚積睛多白直視六十日内發風癇

耳 鼻 人中

耳尖黑者死耳後骨黑主死耳穴中黑主死

鼻上三根橫少青者胎驚

初生人中黑九日内必死

口唇 承探 糞痢附

承漿 糞痢附

口吐白沫面黑者死

口四角眉黑者慢脾風死

身熱唇黑多渴者主六十日死

唇青面黑主風癰唇黑眉青主慢驚風唇紅有汗主

發天鈞急風

唇四角赤急風死

唇白五日死唇動不合十日內死

麻痘未出唇白或黑黯死斑瘡唇白者死斑瘡唇黑

傷寒亦主死

承漿黑一月內死

下糞黑者死痢後汗不止者死

患眼觀證虛實之狀不拘肥瘠繫乎氣色肥而氣怯
瘠而氣壯怯則色軟壯則色盛由此觀之五藏之色

見于面肝青壬于春心赤壬于夏肺白壬于秋脾黃

壬于四季月腎黑壬于冬設或不春不冬時變青黑

非係肝腎也非四季時變黃赤非係心脾也非秋時

變白非係肺也忽然青黑主乎痛忽然黃赤主乎熱

忽然白色主乎冷此由氣有閉滯耳心肺係兩臉脾

係唇四際肝見眼四旁腎見兩鬢之際始見本部又

形他位如脾主唇四際色白則吐瀉或痢病久忽然

在

紫黑此心腎之氣傳脾主乎敗絕不三日而死眼旁
色青主驚涎閉結微白交侵則肺剋肝死候由是推
之五歲之氣遍行于面不可執一視也
兒病實者面紅赤風欲生先搖頭或劓眼虛者面淡
黃夾白氣怯則頭軟目昏又有實而氣血閉者面青
黃夜睡多汗加之唇乾氣粗脇痛如刺晚或燥悶又
有虛而大小便澀眼遲息緩此脾有滑積
兒初生面葱白色者胎氣不足近六十日遠不過睥
壽上一點青色驚著胎氣凡驚後兩眼皮筋起赤驚

積青疳積紅風積臍心紅色直上此心熱主瘰癧或
夜啼睡卧不穩或熱或痢

眉心青氣主着撲不然被打驚

眼坑下紅色主心驚因人叫或雞犬驚胃膈煩夜或
熱

兩眼尾青筋直上髮際主肝怯有病愈青面愈白主
惕驚搐搦候大腸亦冷

唇紅面赤主傷壯熱又啼必傷寒頭痛按太陽穴見
動來抵手是也

臉青唇黑元有驚主驚氣結痛瀕散驚本無驚忽青
唇反乾燥聲直叫因冷傷脾

唇四外淡白主脾虛吐瀉及痢如已吐瀉黑色遠唇
死若痢重唇上一路乾白吐一主唇稜白尖微蹇主痢

唇四外黃主食傷脾一止

唇四際淡青色起主脾胃有涎即發傷寒脾虛引起

潮熱一主瀉一主唇上黑色主胃絕死

唇四外赤主心脾熱氣血壅滯或發口瘡

兩臉絲紋淡紅夾赤心肺受熱主嗽或血不潮心夢

多驚叫睡卧不安

眼坑下青黑繞轉主肝敗涎生又兩臉有紅絲直上

眼尾此心肺極熱生丹瘡眼睛黃色主肺有黏痰

眼睛青主肝脾有風又白主渴遍身黃腫如熟李或

瀉痢手足浮眼白青主驚

面色變動或青或赤耳輪冷腹痛好喫冷水發痘疹

兩耳畔青黑筋橫過髮際主臍下痛及疝腎平

生一二月面微青色偃身哭胎中受邪

非時面赤或壯熱四肢煩手足心熱主心腹熱痛遍

身虛腫

面青黃頭皮光腫主熱疔氣入四肢皮上粟瘡

唇口微青黃主肝風熱及脾有滑積或腹痛瀉

生下頭腫胎氣不足

眼澀睛赤揉眼面青黃多淚主風疔在肝

兒氣色言之難矣視之精熟方知子細全黃色中有

黃似黥者唇似微白主疔或淡黃而青主肝脾皆虛

或潮熱或瀉痢兒脾藏生病最多喫物無度冷熱無

節因而傷損或瀉或滯或痢以致肌肉羸瘦變為丁

奚哺露二候雖同吐高脚細髮枯但丁奚有虫哺露
腹高青筋喫物不變

氣色如淡青黃脾胃虛怯在春與冬末多患傷寒痘

疹秋與夏末多患吐瀉瘡痢蓋病有陰陽各以時觸

成舉此可類見

保生論生死形色法

两眉

屬木

青

吉

黃

亂

黑

從眉入目

當日死

两眼

右太陽
左太陰

黑睛黃

傷寒

白睛黃

積

两風池氣池

青

風

紅

熱

紫

吐

逆

印堂

紅夜啼

青瀉

黑客忤

年上壽上

青驚二次

赤瀉後

微黃平

山根

青發熱生驚

黑及黃甚死

人中

黑蛔虫咬心

患久縮死

承漿地閣

黃霍亂

黑風雨驚

赤痢血

正口

紅黃平

白絕脾

黑透口二日死

兩頤

黑滯頤

赤瘡

兩頰

赤傷寒

右赤肺熱喘

左赤心熱口瘡生

兩金匱

青三次驚主生風

兩耳前	青驚	紅風熱
兩太陽	青驚一次	紅血淋
兩顴	赤五藏皆熱	赤連耳入目七日亡
鼻乾黑色二日亡		
眉青目黃必亡		
面黑唇紅必亡		
眉青唇黑不食必亡		
莊氏左頰赤肝熱右頰赤腎積熱		
口四畔青兼青筋主驚白榮衛氣滯		

人中左右兩旁黃主胃逆人中青主下痢

面青愁思客忤覺驚

面赤頭熱清涕傷寒疹痘瘡

面青兩鼻下赤主盜汗伏冷陰證

面赤時紅或赤變移者主時中受邪驚

眼上赤色啼叫用力吐乳不受手足冷死

毛彬云黑色發于年壽驚伏脾或射風池肝生風或

連氣池大腸冷滑印堂黑耳花黑死餘部皆心不調

但順榮衛別觀所定處

赤色發于顴心伏熱或連氣池傷寒風池上作輪急

驚將起年壽上赤心脾熱極口内生瘡臉上赤胃熱

或生乾逆或吐蛔虫或上衝印堂下達頤門皆逆

青發風池肝虛風下逆氣池吐利日久或年壽衝印

堂下上傷寒夾驚當文武臺入眼惕驚起頤門久見

皆久積痞

黃發頤門脾虛疳積年壽上黃大腸冷滑到準頭脫

肛風池黃脾風將起氣池黃胃弱困重生蛔臉堂上

下黃脾困年壽印堂黃吐瀉脾虛黃透金匱承探脾

毒積痢

白痰人中或如縑素垂雪當人中者初變蒸當風氣
二池皆肺壅咳嗽或文武二臺上氣滯多成積瀉或
人中到壽上肺疴將甚

面青肝絕赤心絕黃脾絕白肺絕黑腎絕

心絕舌縮魚口腎絕筋拘逆冷脾絕胃逆穀不化肺
絕喘促脫肛肝絕搐搦生涎並死

治病要法第十

孫真人玉關要訣

風盛瀕解

驚熱瀕利

傷冷瀕溫

積聚熱積云瀕下

或虛中有積熱先利熱後治虛

熱裏有虛先補虛後退熱次調胃

患眼觀證論

驚啼者因滯風熱在心恐生涎下之

驚熱治脾驚化心下涎

疳熱脾傷受積傳邪心腎先解邪熱次取疳

驚瀉當勻氣

傷寒微解表裏

疳有五種在意消息

麻痘已出不可冷藥過多恐成瀉痢或毒不出殺人

麻痘未出宜解

霍亂胃氣不調

三歲目忽閉成肝疳服黃肝散

取積後便服勻氣湯不損兒

兒未有天癸之旺常依胃氣為本故治百病不可損

胃氣胃一虛病皆滋長輕者重重者死不深念慮而

云小兒純陽晏姿踈泄因而致斃是故下宜審諦調

理之要也夫兒病自有陰陽歲為陰陰邪所中慢驚

吐瀉瘡痢是也府為陽陽邪所中急風傷寒痘疹是

也然陰陽之氣相感而動以陽感陽以陰感陰陽或

未動待陰而動陰或未動待陽而動者有矣冬末春

初多患傷寒疹豆是陽病感陽而動夏末秋初多患

吐瀉瘡痢是陰病感陰而動也或冬末春初患一驚

候與之化涎未與之下遷延至秋其發則慢是陽病

積之為陰感陰而動也秋末冬初患一驚候不與下

涎至春氣盛激觸而發是陰病待陽而動也由此推
之調理小兒在辨陰陽識虛實審知實則生風虛則
氣怯乃善

聯珠論五虛不治病久虛或腫

手心腫 臍中腫 脚心腫 腎陰腫 舌頭腫

五硬不治

心硬啼無淚 頭硬 手硬 脚硬 背硬

五軟不治

手軟 項軟 脚軟 腰軟 背軟

小兒不與大人同得病多因驚熱風先治心神
次除熱脉宜緊數及浮洪

毛彬入室生歌

看候小兒定脉部左臂為肝右為肺對面為心
並曉然脾病只看見勾睡腎病夜間不發作急
死之候將口約忽然吐出冷頑涎如此徒勞下
良藥聲細聲嘶氣血衰昏昏不語太難醫狂言
不認人形狀氣滿胃中也可悲久患唇紅不可
醫驚來眼慢勿相窺睛青頰赤耳花黑髮直鵝

聲怕亂啼手若無紋舌須黑鼻頭渾黑口雙垂
昏昏只睡不開眼便是神仙難救之

身軀瘦弱時時發熱血脈不通不語不食不眠
夜之無寐口出惡氣如出公面或吐或泄或下
逆知然則其只係其由即覺其有因不發打邊
音則小兒安眠時亦輕者則亦為神倦面黃凶
主林人宜生火烟

幼幼新書卷第三入同春星堂刻

春星堂

