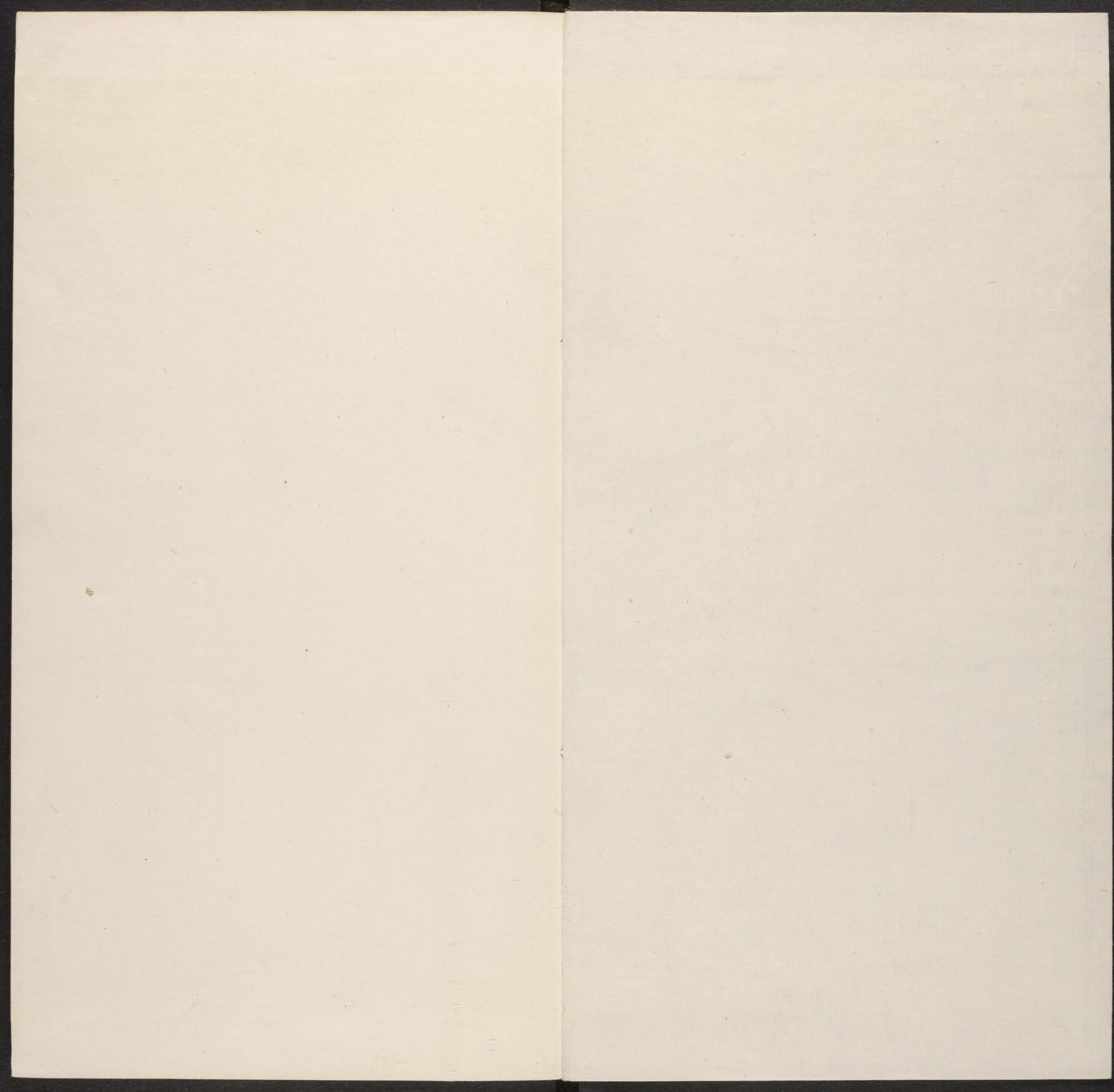
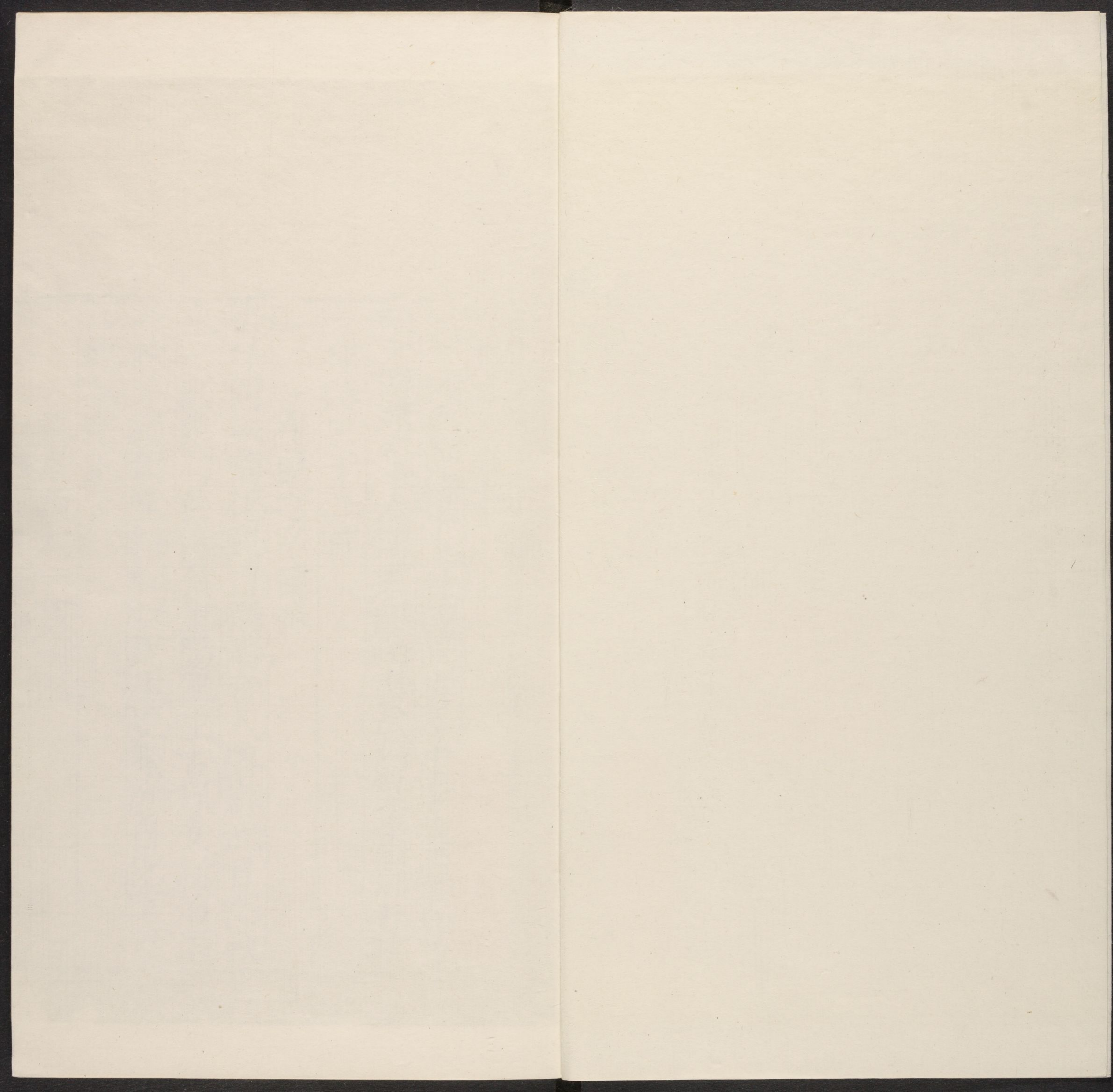


5

T 53<sup>44</sup>~~44~~/4512







梁陽集卷第十

宋司徒太師侍中上柱國尚書令忠獻魏王韓琦  
明少傅兼太子太傅吏部尚書武英殿大學士郭朴校  
律詩二十二首

崔象之宰韓城

去年同舉菊花觴自揭清音入醉鄉此日高秋  
來一別幾旬佳節負重陽風生古操安新治雨  
簷疎茅鎖舊堂君治之東齊也民里更繁應自化宰君  
心地本空王

駕幸西太一宮祈雨

哈佛大學漢和  
圖書館藏

曉躡聲乾下九重西郊岑寂款琳宮驕陽尚作  
三春旱多稼期霑一雨豐恤物致虔歸上德應  
誠爲答即神聰從來聖感無旋日不在商巖傳  
說功

駕幸西太一宮道傍耕桑者皆以茶絹  
賜之

杪春時澤未全滂西禱真祠後福祥蠶女捨籠  
驚法從耕夫投耒日天光勞去聲勤率有優恩及  
拜賜皆知佚道長海內承風誰不勸何須躬籍  
與躬桑

駕幸西太一宮陌上耕者叱牛聲厲  
右皆笑之

皇心閔雨出西垌親禱靈宮致潔誠扈蹕不知  
農事苦輦前爭笑叱牛聲

駕幸西太一宮謝雨

太一尊神宅近垌特紆天仗乞殊靈清衷祠禱  
才三日大澍滂沱足四溟上釋憂勞嚴報謝民  
祛愁鬱得康寧至誠有答真如響更異言聞退  
守星

從駕過金甌池

帳殿深沉壓水開幾時宸輦一遊來春留苑樹  
陰成幄雨漲池波色染苔空外長橋橫蜘蛛城  
邊真境闢蓬萊匪朝侍宴臨彫檻共看龍艘奪  
錦回

駕幸金明池

西池風景出塵寰春豫方乘禁坐閑庶俗一令  
趨壽域從官齊許宴蓬山樓臺金碧芳菲外舟  
楫笙歌浩渺間與眾盡歡宮漏促萬花香裏屬  
車還

寄崔象之國博

知君為邑解銅章却復先廬坐葆光對境風幡  
俱不問安禪心法兩皆忘滿庭脩竹爭高節近  
砌幽蘭稱獨芳若論厭喧遭柱杖何如趣駕返  
周行

甲辰景靈宿齋謝雨

邃寂敞仙局心齋物外清滂沱今應禱於嚮此  
通誠月殿栖真境風悟醒睡聲如何謝靈貺至  
道本難名

癸卯喜雪

一夜陰雲匝四溟朝來嘉雪灑寰瀛因風絮起

先春媚翦水花飛到地輕天際定迷瓊藥屑世  
間今有玉樓成應時何止銷民疹直壓胡沙萬  
里清

聞崔公孺國博將入都近重九未至

幾日知君命駕來芳辰看失獨徘徊黃封御酒  
新霑賜更偶金鈴菊未開

晚秋有感

倦鵲穿林趁獨栖此情唯有老鰥知西風日緊  
重陽近忍對黃花挹酒卮

次韻答崔公孺國博

向陪二室接鵷原正是輕霜九日天醉語  
幾爾以詩毫揮紙速雲煙思窮碧落今無術  
灑黃花兩換年一覽嘉章生百恨孤懷還昧  
心圓

先君寫真得永叔爲之贊而君謨書其

側崔公孺國博以詩稱美次韻答之

遷筆褒揚逸少書孤風拂拂起襟裾孝心如觀

英靈在世系元承福慶餘永向淨居同相好

墳任從深谷改丘墟君詩意主稱人善義節軒

然到古初

次韻和崔公孺國博觀君謨所書孝親  
崇福院牌

欲護親塋薦福殊僧藍管葺幾年餘名因先帝  
鴻恩錫牌得君謨大字書佛宇增輝良自爾鄉  
廬傳美孰加予須知體法多奇處深造鍾王與  
妙墟

次韻和崔公孺國博觀新模鄴王書

唐李諸侯孰擅雄鄴邦高襲世勲洪圖功自可  
超煙閣接士殊優在雪宮刀筆風流爭戰外生  
靈安帖笑談中詩豪墨妙家藏久二美刊傳定

不窮

次韻和崔公孺國博觀新模正獻杜公  
草書

珍藏正獻草書詩傳誠雲來示永貽幾夜風濤  
偃松栢半天雷雨起蛟螭臨池學古應同妙舞  
劍功如未是奇刊石豈徒爲世玩更思清節可  
師之

次韻和崔公孺國博模刻文正范公閱  
古堂詩

閱古堂成在北邊希文詩筆美前賢高吟尚紀



終軍策小字如觀樂毅篇欲起貴名增世慕更  
刊餘禮廣人傳其他事業知難泯盡入仁宗實  
錄編

次韻荅崔公孺國博西亭感懷

常喜交親燕此中忽移歡緒作悲翁桃陰已盛  
何曾語檜影長閑不厭風數漏趨朝心拱北忍  
飢開閣客盈東人生易別須偷暇爲我樽前話  
苦空

甲辰冬雪

稟氣回輕燠涼飈絕怒號飛英難自拆細雨反

如縑惠澤非常降祥編想共褰民間清歲癘農  
畝得春膏天意雖滂洽人心尚鬱陶未逢銀甕  
出不見玉樓高酒興來差淺詩情病少豪曾看  
紛似絮舉白待風騷

留崔公孺國博

虛亭還喜叩禪詮頓覺襟懷鄙吝捐陶暑屢開  
河朔飲聚星看別潁川賢我縻東府成衰叟君  
向西湖即洞天且緩歸期時一笑及瓜趨闕動  
三年

乙巳重九

苦厭繁機少適懷欣逢重九啓賓壘招賢敢並  
翹材館樂事難追戲馬臺薛布亂錢乘雨出鴈  
排新陣拂雲來何年得遇樽前菊此日花隨月  
令開

乙巳郊禮慶成五言二十韻

堯歷方歸聖虞琴始就聲不先惟帝饗孰見事  
天明穀旦諏陽復儀備吉行宸襟正祗謹陰  
孽忽孽萌淫雨頻興陣寒花幾墜瓊多言搖改  
卜上意益專精宗社敷冥祐穹蒼答至誠斗收  
連日晦併與祀時晴待曉披闔闔凝旒下紫清

眞廷陳潔饌親廟展嘉牲必公旭輝黃道非煙護  
綵城旌旗停藻衛鏡吹起毳毼更冕服袿繁飾增  
壘即自成品熒奠琮璧和雅雅薦英莖繼志還虛  
次尊神戒側迎時傳旨公等奉千齡俄受  
胙萬乘已旋衡曉闕層霄迥通衢衆目傾疏刑  
空犴獄霈澤浹寰瀛統業長治生靈入太平  
因知却徽號偉蹟固難名

次韻和崔公孺國得西亭感懷

常虛西館待高賢一見襟懷兩釋然且叩眞詮  
期進道不論衰鬢遂周年頑金在礦須煩變逸

安陽集卷之十  
驥無鞭亦自前相叩屢  
所雖未得已齊朝市與  
林泉

感春貽崔公孺國博

春來天氣作輕寒故使  
春芳欲見難賴得好風  
憶俗憤頓開韶景與人  
有詩情遇敵豪雖減杯  
興逢辰老未闌幸遇親  
朋時枉駕且偷壺刻奉  
清歡

次韻和崔公孺國博黃杏花

稊穎裝成藥竈牙日邊  
用處近彤霞眞宜  
高行出群  
培物更是仙人種植

名超格合洪誇諸賢繼有尋方會欲奉歡游決  
自差

貽崔公孺國博

三十年來契分隆更從親炙達真空明非獨善  
諸昏破理到無心萬世通莫話離悰傷祖席且  
留歡刻醉春風海棠亭下花看發坏子臙脂點  
點紅

次韻和崔公孺國博遊興國寺廣嚴院

紺園南北壓通寰氣象超然出世間只見莊嚴  
尊十地不須微瑣說三山浮雲自縛春春失真

安陽集卷之十  
境無塵事事閑我有歸依殊勝願吏文常擾幾  
時還

次韻荅崔公孺國博西亭燕飲

一稔繁機困備員芳時何暇日春妍自慙東閣  
延材地得會西豪聚里賢益友至言皆有味禪  
宗高論邈無邊須知樽酒相留意老去離懷異  
少年

丙午上巳瓊林苑賜筵

春光濃簇寶津樓樓下新波漲鴨頭嘉節難逢  
真上巳賜筵榮入小瀛洲仙園雨過花遺靨御

陌風長絮走毬襖飲不須辭巨白清明來日  
歸休

首夏西亭

一霎輕塵小雨過園林風物尚清和巢栖舊燕  
將成子盆植新蓮未出荷欲就好峰添異石惡  
侵芳卉歐狂莎病襟蕭索賓如市孤負良辰樂  
事多

召赴天章閣觀新刻仁宗御詩

天閣當年拂霧宣紫皇端宸侍群仙親揮龍鳳  
軒騰字命繼咸韶雅正篇勸酌屢行均聖寵賜

安陽集卷之十一  
花中出奪春妍玉峯光景都如舊但錦宸章極  
泫然

次韻和崔國博西亭喜雨

暑雨滂然僅作霖連宵殊未解陰森全祛下土  
將災患盡識高穹不恣心斗厭埃分開衆目了  
無煩熱自吾襟當軒倍勝松風過何必清音一  
弄琴

安陽集卷第十

明少傅兼太子太傅吏部尚書武英殿大學士郭朴校  
示司徒太師侍中上柱國尚書令忠獻魏王韓琦著  
律詩三十二首

永興寒食後池

春意陰陰百五天小池蕭索會僚賢孤芳映水  
花終淡勁竹凌軒節自全一陣森嚴林勢合萬  
魚跳落雨痕圓當筵暫弭憂邊慮且仗詩魔駕  
酒船

席上自和

喜陶嘉節曲池邊薄酒何須辨聖賢談席且誇  
珠履盛種羌誰問蟻封全白楊花落眠蠶老紅  
谷枝殘笑靨圓不似丁年爲帥日醉鄉方擬拍  
浮船

清明興慶池上

連日陰岑此日晴池頭風物稱清明萬鱗潛  
雲頭坼一鑑新聞水面平兩兩鳧鷖波上沒  
憧車馬柳間行嘉賓須惜難并會莫厭芳樽  
淡傾

垂蘿洞

池北如趨紫府家亭臺高下景無涯垂楊不絆  
遊春騎曲水時飄出洞花萬本竹深叢劍戟一  
軒藤老纏龍蛇使君欲共斯民樂莫顧西山下  
日車

上巳會興慶池二首

元巳開樽處垂蘿碧洞前綺羅明浩以臺榭插  
漪連曲水來如篆輕撓去若仙春寒甚意晚未  
見柳飛綿

興慶池頭三月三柳如拖綬草如衫裊觴臨水  
筵相屬文鷗凌波尾競銜花雨亂飛紅撲款峯

安陽集卷之十一  
螺遙聳碧蘄巖芳辰况任遊人樂不必低將庸  
帽撓

上巳晚遊九曲池

九曲池邊第一開  
艤舟同賞盡高才  
鸞姿自得黃河勢  
怪石應從紫閣來  
塵外恍迷仙  
培如界竹間深  
有古亭臺徘徊復  
至豐碑下花萼吁  
嗟差作盜灰

春陰馬上

正是風和日暖天  
重陰凌擾苦纏綿  
蕉心白口結  
意誰展柳眼慵開  
只待眠草濕漫鋪  
留醉處

寒難擲買春錢  
幾時霞外氛霾散  
放出紅輪一丈圓

聞轉運范純仁司封會興慶池

池榭春深合衆芳  
使臺來賞好風光  
波頭艷日琉璃軟  
酒面搖花琥珀香  
訪古舊文昏琬琰  
記遊新刻上篔簹  
臨歸定借西園步  
愈覺禪詮氣味長

西園即化先所居

登廣教禪院

岑寂禪扉啓畫關  
公餘爲會一開顏  
高臺面壘包平野  
老栢參天礙遠山  
花去春叢蝴蝶亂  
雨

勻朝雨粘棹閑徘徊軒檻何時下直待前枝倦  
鵲還

賞北禪牡丹

一春顏色與花王况在莊嚴北道場美艷且推  
三輔冠嘉名誰較兩京強已攢仙府霞為葉更  
奪熏鑪麝作香會得輕寒天意緒故延芳景助  
飛觴

次韻和都運孫永待制廣教院三頭牡丹

丹

駢枝三出牡丹紅奇有雙頭結未工宛似靈芝

相並秀瑞雲攢處起香風

唐肅宗時延英殿梁上  
工玉芝一莖三花故云

賞西禪牡丹

幾酌西禪對牡丹穠芳還似北禪看千毬紫繡  
擎薰炷萬葉紅雲砌寶冠直把醉容欺王笋滿  
將春色上金盤魏花一本浪稱后十朵齊開面

曲欄

四月望日會興慶池

莫厭煩蒸共此行臨流臺榭極高明風前自得  
披襟興林杪時聞脫袴聲澗竹交陰冠蓋爽砌  
泉爭響夢魂清憑軒最切雲霓望日待民田雨



足耕

送秋馬上始見終南

終南頽月晦峯巒一雨民心萬事寬  
救徹旱苗充歲望洗開山色與人看  
半天橫示全秦壯積雪高連太白寒  
欲識衆多欣幸意送秋歌舞滿長安

會故集賢崔侍郎園池

崔園高絕五門西塵外風光是處宜  
唐室舊池因地得漢宮遺址上樓知  
青螺萬嶺前爲障碧玉千竿近作籬  
我住鄴臺殊草創一來尤覺愜

歸遲

再賦

門徑縈紆洞府間了無塵外累幽閑  
長楊十丈亂風雨流水數枝鳴珮環  
入戶好峯誰可畫礙人新竹不容刪  
池亭面面圓荷滿薄暮飛香送客還

登崔園城上亭

危榭壓頽基登臨事可悽丘墟唐殿  
左禾黍漢宮西臺古疑藏劍峯遙不  
見圭山川難盡識賴有舊圖攜

覽諸人贈狄國賓察推詩

稟稟梁公萬世尊復唐功業並乾坤為臣所守  
能忠義異代猶思錄子孫老嗣寂寥雖未振大  
名瞻仰只如存後人真有希顏志豈特孤風擅  
一門

送范純仁司封移漕京西

衰拙何堪定繹騷使臺猶喜會英髦治財絕擾  
常先恕移用皆宜似不勞此去任賢終漕輓幾  
時當路壓風濤家聲莫擬君能紹日看青雲步  
步高

涼榭池上二闕

游鱗驚觸綠荷香水馬成群股脚長逐浪相追  
留篆跡偃波垂露滿芳塘

病襟思適繞東塘水荇初花吐嫩黃行困老樗  
陰下坐兒童爭喜拾紅娘

長安府舍十詠

流泉

龍首高原析螭吭亂玉鏘帶花春共遠和雨夜  
何長冷撼青蛇影平拖白練光煩襟來自滌可  
待濯滄浪

涼榭

忠閔規摹壯耽然大厦開無時佳燕在正暑好  
風來池面飛泉落林端畏景回誰知仙府路瓊  
室與瑤臺

北塘

臺榭生涼處齋淪瞰北塘松筠成夏蔭蓮芰入  
秋香踈雨交寒暈輕雲襯曉光無心投釣餌游  
鯉莫驚藏

雙石

雙石唐餘物來茲孰記年嵌空危砌下怪醜好

花前名氏坳猶刻藤蘿穴任穿最宜秋後看  
駁蘚痕圓

月臺

待月西臺早移時凭曲欄雲端開玉葉海面絕  
金盤燕席通宵雅涼波入坐寒香風來不斷清  
露裛紅蘭

池亭

亭出水中央輕風四面涼岸平飛略約波暖戲  
鴛鴦靜夜蟾蜍落清秋菡萏芳公餘時獨坐萬  
慮默皆忘

山樓

西北高樓上南山日面欄勢籠秦地勝陰落渭  
波寒帶雨新屏活穿雲古道難仙局如可造便  
擬挂朝冠

流杯

迢遞穿花出鬱環作篆來若非天上醴不淺洞  
中杯水鳥浮還沒仙航去復回蓬瀛真境事銷  
得玉山頽

石林

叢石競斬巖當軒翠撲嵐翠峯何啻九仙島迥

伴三潤極雲猶抱溫多玉尚含樓高慵引望坐  
看小終南

竹徑

北榭層基下森森竹徑幽枝繁低拂蓋根密僅  
通流勁節輕環粉狂鞭怒走虬風霜胡可動松  
栢乃吾儔

安陽集卷第十一

安陽集卷第十一

不司徒太師侍中上柱國尚書令忠獻魏王韓琦著  
明少傅兼太子太傅吏部尚書武英殿大學士郭朴  
律詩二十二首

題致政趙剛大卿臥雲堂

一掛朝冠謝世紛  
終南高隱邈難群  
不容聖治詢黃髮  
徑宅幽巖臥白雲  
書麓遶牀唯我伴  
磴泉喧枕乃予聞  
此時誰可攀真馭  
應有浮丘解挹君

題致政趙剛大卿宴息堂

家園休息敞虛堂直造希夷境外鄉無物不推  
山下勝有花皆似洛中芳荷裁萬扇悲長信筭  
擲千簪醉盃嘗子諒令名居自足主公襟韻日  
康強

戊申末伏與立秋同日

末伏居嘗極蘊隆今辰俄與立秋同雖餘暴虐  
難禁暑奈有蕭騷已至風水出魏臺猶示貴扇  
思班篋欲收功從茲漸入清涼境林嘒寒蟬露  
暖空

初發長安遇雨

九龍朝發起程初甘澤滂然灑路衢敢倦征途  
泥沒踝且觀嘉穀秀垂珠高原直瀉波頭惡弊  
繖平穿陣勢麓繡嶺任遙瀆趁宿蓮花湯下洗  
塵軀

題靈泉觀

老木陰森蓋滿山蕭條官殿倚巔岼留爲治世  
無窮戒自足明皇數紀歡舊浴已殘湯室暖餘  
悲常慘渭川寒欲知百二關河勝更待朝元閣  
上看

題温湯

康定西征始壯餘往還休此任馳驅白頭又罷  
咸秦帥却向温湯浴病膚

題朝元閣

試往驪山頂上行朝元孤絕聳崢嶸了無樓殿  
嗟餘侈自見耕桑復太平雨後綠苔多滑徑葉  
間紅子不知名南巔更就丹霞挹頓覺甃然病  
骨清

遊石甕寺路險而返

古寺跨山椒虛明瞰沓路危難進馬林密不  
容樵荒瀑連雲濕凝嵐帶雨饒崖窮徒一望歸

步默無聊

靈泉覽古

靈館驪山下開元迹尚遺蓮穿質玉函字缺照  
人碑古殿天姿晦真工石像竒羽衣心舊曲錦  
鴈失前池不見長生鹿猶看連理枝附雄小杜  
句意盡老陳詩治亂由斯監賢愚共一悲時君  
自奢儉繡嶺此何知

題鎮潼西溪

芳林環掩密相攬仙府天成似隱巷峯面槎牙  
屏簇畫溪心平澈鑑開奩穠粧照地秋蓮合碎

玉敲蓬夜雨添暫扼客軒醒病目日斜無意馭  
彤襜

題雲臺觀

仙掌峰前羽客家玉虛宮殿倚雲高  
最高頂上誰曾到得見蓮開十丈花

題希夷先生真堂

伊昔天真被謫書亦教人境得仙  
三峯近合眼紅塵萬事疎髣髴  
谷蟬已蛻徘徊駕尋君物

外車

仲秋之八日觀雲臺觀冲觀大師北車

群花盛開

春早凡花百種榮秋芳能得幾多名仙家八月  
盞葩發不與尋常俗艷爭

題玉泉院

兩行脩柏夾雲根引入蓮峯直下村病骨醒神  
安氣母幽亭收景厭山孫金堆望遠千難出  
溜聲喧萬馬奔坐歎塵勞無計住却尋歸路  
黃昏

硤石道中



安陽集卷之十二  
四  
氣爽風清八月天雨餘秋色自蕭然正當嶠澗  
難行路得見田疇大有年叢薄遠青供極望霽  
雲低白半危巔河橋咫尺鄉程便病質雖疲喜  
強前

澗池道中

渡澗登坡直幾重嶺頭初日上曛曠野花紅紫  
連官道露裏清香散曉風

戊申西洛中秋對月

海東推出水晶毬碧抹晴空暝靄收素景獨宜  
在上節清光無敵是中秋家爲梵室黃金界人

又韻答崔公孺比部至陳橋時來  
會

水日勞君倍驛馳相期無失見相思義均呂駕  
不千里情過陽關盡一卮喜接禪醫開道眼愧  
逢詩將立降旗此行且縱漳濱臥免弄幽并俠  
少兒

又次韻答夜宴陳橋驛

聊得接交親夜席開談彼此真薄酒不辭

安陽集卷之十一  
五  
知易別征車從解喜難申請看隨分樽罍事可  
是留心富貴人早晚共成林下約釣潭風月有  
竿綸

又次韻荅陳橋話別

欲日連日柅征車傾蓋唯憂後會賒被顧高情  
非白眼論空眞理黜黃牙還家粗喜松成徑  
印誰驚綬引花臥治必難逃吏責羨君竒志託  
青霞

重九與諸親會別陳橋驛

郵館侵晨舉別觴一時佳節遇重陽莫悲白首

分行袂且伴黃花入醉鄉旅鴈帶霜橫塞  
萸和露貯宮囊諸君送我無多念病質將休書  
錦堂

早發韋城

北去川原極目平脩途塵斂雨初晴歲豐禾黍  
高天曉雲霞散亂明宵露尚溥香草木朔  
風旗旌病襟斗覺精神健屈指鄉邦近  
數程

安陽集卷第十二

安陽集卷第十三

宋司徒太師侍中上柱國尚書令忠獻魏王韓琦者  
明少傅兼太子太傅吏部尚書武英殿大學士郭朴教  
律詩二十三首

初拜先墳

未交符竹展先墳  
肅肅秋天雨半昏  
榮入松楸雖動色  
感深閨闈復傷魂  
山川望遠平如日  
父老歡迎識舊恩  
白晝錦衣人已駭  
更留旄節宿郊村

再題畫錦堂

安陽集卷之十三  
為郡偏榮畫錦歸再容鄉任古來稀邸人只駭  
新章貴仙表誰瞻舊鶴飛泱境士民增慰悅一  
軒風物起光輝鏡詩又志君恩厚鼎鑊捐身報  
亦微

再題休逸臺

水井梁摧幾百秋昔移為柱立臺頭層基面壘  
盤蝸殼倒影侵池側蜃樓拂檻落霞凌綺席久  
簷初月誤瓊鈎芳林已合陰成茂不見西山滄  
萬丘

再題康樂園

名園初闢至和中思與康時衆樂同一紀年光  
雖易老萬家春色且無窮歸來敢銜吾鄉勝到  
此須知舊鄴雄病守縱疲猶強葺欲隨民適醉  
東風

狎鷗亭

亭壓東池復壞基園林須喜主人歸憩棠猶茂  
應存愛植柳堪驚僅過圍魚泳藻間諳物性月  
沈波底發禪機群鷗只在輕舟伴知我無心自  
不飛

觀魚軒

雨後方池碧漲秋觀魚亭檻俯臨流時看隱荇  
駢頭戲忽見開萍作隊游喜擲舟前翻亂錦靜  
潛波下起圓漚吾心大欲同斯樂肯插筠竿餌  
釣鈎

洗竹

當日曾移碧玉竿綠垣交植競檀藥栽培盡力  
宜長盛翦拂無人已半殘洗出煙姿還雅澹削  
開龍影起幽蟠此君高節殊甚慕賢者來須着  
意看

刪柏

翠柏枝繁鬱未伸我來刪理務躬親孤根得地  
雖經歲逸勢參天不在人先易工夫知取捨後  
凋顏色長精神環材自入他年用莫厭因時剪  
擇頻

放泉

緩帶憑軒喜放泉映花穿柳逗潺湲誰言勝境  
須崑閬自有清音過管絃赴海任遙終澤潤灌  
園思足尚留連衰翁日寄南牕傲枕上時醒白  
晝眠

冬至祀墳

安陽集卷之十三  
三  
至日郊原擁節旄先坐躬得奉牲醪霜威壓野  
寒方重山色凌虛氣自高衣錦不采夸富貴報  
親惟切念劬勞連村父老歡相迓因勸勤耕候  
土膏

燒煤戲成

無臭含天德貧貧乃地珍群陰徒肆暴萬室自  
融春豐黍輕鄒律歌襦陋蜀民何妨灰棄道仁  
政不同秦

悲二木 并序

相之州廨有老松一在廳事之後聳直數

丈其上偃蓋如龍形古栢二對植於寢  
戶之前陰覆一庭松之東有大槐枯而  
中空庖人誤投灰燼於其間因而火發  
前人以謂留松異日必如槐之招火遂  
伐之視栢之森然曰吾欲曠快其心不  
欲此翳其前也乃命悉去其繁枝幾禿  
榦而後止是二木皆百餘年物也余再  
來而悲之因爲詩以志焉

偃蓋孤松挺北軒亭亭雙栢寢堂前干霄天矯  
蒼龍上當戶陰森翠幄圓百歲生成猶易折近

時裁竄欲誰憐居官好惡宜加謹詩拙徒思警  
後賢

喜雪

昨夜同雲徹曉陰雪牀輕灑六花深一開帝展  
憂民慮普慰農疇望歲心天與酒徒張醉幕家  
疑仙室盡瑤林喜憑休逸臺西檻群玉高低聳  
萬岑

雪霽登休逸臺

休逸臺頭雪乍晴病眸雖澁亦增明幾年無此  
三農樂萬物皆隨一氣清脩竹拒寒森晚節垂

楊偷潤景春情當軒欲繪西山景巧筆何人似  
李成

謝觀文趙尚書寄示集注老子

公今重釋五千言一法專求是要詮天道生成  
忘萬物聖人功業在群賢世塵甚擾吾何欲謙  
柄常持彼任先治國治身非異理兩無心迹自  
安然

雙磴

一渠汲引直千金對激雙輪用智深本務愛民  
除歲患且非爲政有機心重羅撼雪收長利嘉

安陽集卷之十三  
五  
植成唯展舊陰來者相沿知日盛肯教前作入  
湮沉

壕林

鹿角科民歲甚勞故栽榆柳匝城壕駢枝豈下  
甃籬密聳幹將凌埤堦高扞蔽莫先輕枳棘森  
巖無日挺干旄霜斤謹勿窺微利惜取金湯四  
面牢

元日記墳馬上

三朝徧喜得晴和歲美民康此驗多天運主生  
方啓戶土膏乘暖已騰波雪憑空闊高低在風

引韶如次第過霽靄正開先隴近太行晡景上  
嵯峨

栽花二闕

名園嘗已植群芳更得新株補舊行非欲後來  
傳好事只圖芬馥滿吾鄉  
百品名花手種來復尋嘉艷及時栽主人便去  
心無恨從向東風自在開

次韻荅并帥王仲儀端明以詩見寄

退削嘗連上清表遂一開調元辭重任殄寇倚  
非才虎士方爭奮羌雛已訴哀遽馳金節覲俄



安陽集卷之十三  
得錦衣回雅契瞻并府哀容病鄴臺孤懷難託  
鴈芳信忽傳梅璫瑁遙賓席葡萄入醉杯高談  
嗟阻闕危榭幾徘徊大鹵誠淹帥中樞即貳台  
三槐東第甲還似相車來

次韻答宮保張相公以長篇見寄

睿聖當亨會員賢上貴途驥程輕歷塊鵬運狹  
槍榆大器方膺用清風自少徒危言忘世忌直  
道得神扶稟粟常周急囊衣異弗婁臨戎資遠  
略進瀆待名儒位峻升中執胡驕賴北狙殊鄰  
隄洪驚正路屏溱蕪機務參籌幄恬波靜海隅

高名喬嶽重勁節老松孤衆望歸釣席群生入  
化鑪幽遐通滯塞愁鬱變怡愉明哲咸推甫深  
忠獨許壺上樞俄任德家輔適容愚清燕常陪  
論丹誠得盡輸協心安國本罄宇保民蘇知止  
頰思退遺榮遂懇圖連章傾悃愾重責厭憂虞  
物議皆嗟去宸言勉賜俞四朝全始卒一代足  
師模恣逐林泉樂幾忘僕馬痛韓城窮近賞嵩  
谷喜深趨飛溜星分派竒峯笋迸株買山兼勝  
得卜宅與真俱壽考何人及優游舉世無神願  
紫虛觀迹謝赤墀塗不意煩詩筆勤來恤病軀

龍章驚表裸雀彈枉投珠酬唱情雖接仙凡路  
尚殊終期解官綬先約造靈區

留題相州王琬推官園亭

王氏名園枕子城主人方壯便遺榮栽花直欲  
春長在愛客誰憂囊盡傾萬景併歸閑日月一  
身常寄小蓬瀛吾居甚邇還空鏤不退堪為達  
士輕

女陽集卷第十三

