

書名 文選六十卷 朝鮮木活字印本
 撰者 梁 昭明太子蕭統 輯, 唐 李善、呂延濟、劉良、張銑、李周翰、呂向注
 卷 卷十三
 內容分類 集-總集-文選-文選
 索書號 貴重- 39
 編號 D7810900

卷十三



彩色首頁1

東洋文化研究所漢籍目錄 編號: D7810900
 東洋文化研究所漢籍目錄所藏漢籍善本文影像資料庫 索書號: 貴重- 39
 漢籍善本文影像資料庫文本文選六十卷 朝鮮木活字印本
 版權所有: 東京大學 東洋文化研究所
 使用上的注意事項

文選卷第一

梁昭明太子撰

五臣并李善注

甲善後今日賦甲者舊題甲乙並除存其首題
 舊以明式

京師上

堅兩都賦二首
善曰自光武至和帝

班固此怨
以諫和帝去洛陽故上

兩都賦序

堅陵銑曰漢書云班固字孟堅扶風安

中令護軍憲敗坐免官死獄中明帝以修
陵人九歲能屬文至明帝時為蘭

文選

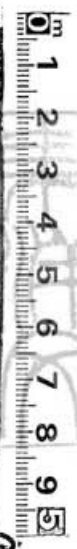
十三

東京大学東洋文化研究所
No. 3528

鳥獣
物色
上

賦

東洋



不許複製
NOT TO BE REPRODUCED
東京大学東洋文化研究所



文選卷第十三

梁昭明太子撰 五臣并李善注
物色

宋玉風賦一首

潘安仁秋興賦一首

謝惠連雪賦一首

謝希逸月賦一首

鳥獸上

賈誼鵬鳥賦一首

禰正平鸚鵡賦一首

張茂先鷦鷯賦一首

物色善曰四時所觀之物色而為之賦又云有物有文曰物色風雖無正色

然亦有聲詩注云風行水上曰漪易曰風行水上渙渙然即有文章也

風賦善曰劉熙釋名云風者流也為氣放散曾子書曰陰陽發氣也

風物理志曰陰陽發氣也

宋玉楚大夫時襄王驕奢郢人也為

作此賦以諷之善曰史記曰楚有宋玉景差之徒皆好辭而

序曰宋玉屈原弟子

楚襄王遊於蘭臺之宮翰曰蘭臺名善

曰太子橫立為頃襄王又曰楚有謂頃襄王宋

王景差侍有風颯然而至者善本無者字

皆楚大夫侍者侍於王也颯然風聲也至於

王之宮也善曰景差亦楚大夫說文曰颯

風聲兮木蕭蕭王乃披襟而當之曰快哉此

風寡人所與庶人共者邪鏡曰披衣當風快

我與衆人宋玉對曰此獨大王之風耳庶人

安得而共之王曰夫風者天地之氣溥暢而

至不擇貴賤高下而加焉濟曰溥暢通也

之氣徧通而至貴賤皆及也以宋玉獨為王

風故以此言而折之善曰河圖帝通紀曰

風者天地之使也五經通義曰陰陽散為風

不避貴賤今子獨以為寡人之風豈有說乎宋



玉對曰臣聞於師枳只句鈞來巢空穴來風

翰曰枳木名句謂多句曲空穴謂門戶之穴

也言木之句曲者其多巢鳥門戶之穴風多從

文曰善曰枳木名也枳句言枳樹多句也說

為枳莊子曰騰猿得柘棘枳句之間振動掉

性者司馬彪曰來風桐乳致巢此以能苦其

乳著其葉而生其葉似箕鳥喜巢其中也似

其所託者因也善本無字然則氣與風善本

殊焉向曰雖同託下或有因字非也殊王曰

夫風始安生哉所銳曰生問風之宋玉對曰夫風

生於地起於青蘋之末良曰莊子曰水草也塊噫氣

其各曰風雨雅曰萍其大侵淫谿谷盛怒於

主囊之口良曰侵淫漸進也土囊大穴也盛怒於

盛而為風侵淫漸進也土囊大穴也盛怒於

怒而為風侵淫漸進也土囊大穴也盛怒於

荆州大數尺為風井土囊當此山有穴緣於

無於太山之阿舞於松栢之下音戶曲也善飄忽

於普滂激颺標怒鏡物為聲善曰湖

滂激颺標怒鏡物為聲善曰湖

穴錯迕濟曰駭駭聲也迴穴切莽曰雷聲迴

風聲廣雅曰駭駭聲也迴穴切莽曰雷聲迴

不能定貌錯迕雜錯交迕即風不蹶石伐木捐殺林

奔頓擊木石林奔善曰蹶石伐木捐殺林



也書音義應劭曰擗擊也麗頌至其將衰也善本無至

被麗披離衝孔動捷麗音件麗披離輕舉貌捷門也

言麗披離四散之貌也字動門而己善曰

被麗披離四散之貌也字動門而己善曰

絢渙粲爛離散轉移謂無塵昏四散轉微也

眇猶微也善曰故其清凉雄風則飄忽善本

作舉升降乘凌高城入于深宮邸萼善本

葉而振氣徘徊於桂椒之間翱翔於激水之

上將擊芙蓉之精獵蕙草離秦蘅槩新夷被

梯徒奚切善揚向曰桂椒新夷皆名梯本

梯本徒奚切善揚向曰桂椒新夷皆名梯本

梯本徒奚切善揚向曰桂椒新夷皆名梯本

梯本徒奚切善揚向曰桂椒新夷皆名梯本

梯本徒奚切善揚向曰桂椒新夷皆名梯本

梯本徒奚切善揚向曰桂椒新夷皆名梯本

梯本徒奚切善揚向曰桂椒新夷皆名梯本

梯本徒奚切善揚向曰桂椒新夷皆名梯本

梯本徒奚切善揚向曰桂椒新夷皆名梯本

梯本徒奚切善揚向曰桂椒新夷皆名梯本

梯本徒奚切善揚向曰桂椒新夷皆名梯本

梯本徒奚切善揚向曰桂椒新夷皆名梯本

梯本徒奚切善揚向曰桂椒新夷皆名梯本

梯本徒奚切善揚向曰桂椒新夷皆名梯本

素問曰若汗出逢虛風其中人也楚辭曰惜
悽增歎鄭玄曰惜憂也說文曰惜痛也憚寒
貌毛萇詩傳曰清清冷冷愈病析歷醒愈差
也析解也言風之清涼可以愈病猶差也漢書
善曰清清冷冷清涼之貌也愈猶差也漢書
曰泰尊拓漿析朝醒應發明耳目寧體使人
此所謂大王之雄風善本有也字濟曰發
耳目之明安利人之身體者乃王曰善哉論
大王之雄風謂雄駿之風也乃王曰善哉論
事夫庶人之風豈可聞乎宋玉對曰夫庶人
之風翕然起於窮巷之間堀堞堞堞堞堞
然起於窮巷昏闇而揚塵也善曰翕風起
之貌堀堞堞風動塵也廣雅曰堀堞堞堞堞
曰揚堞而弭塵許慎曰堞堞堞堞堞堞堞堞

勃鬱煩寃衝孔襲門良曰襲入也言亂起衝
寃風迴旋之貌司馬動沙堰音謳善本
彪蕪子注曰襲入也動沙堰音謳善本
灰駭溷困濁揚腐餘動沙堰音謳善本
亂濁薄之氣揚腐臭也善曰溷濁之鳥卧切
雅曰駭起也言風之來既起溷濁之鳥卧切
揚腐臭之餘家語孔子曰惜邪薄入甕牖至
其腐餘而務施仁人之偶也邪薄入甕牖至
於室廬善曰禮記孔子曰甕牖室廬而已
其風中人狀直傲溷困鬱邑岐驅温致濕
良曰傲溷惡亂也鬱邑憂也言惡風吹人今
人惡亂而憂歐温氣來令人致濕病善曰
傲徒對切孔安國尚書傳曰傲也言此風
八於人身體令惡也傲溷煩濁之貌字林曰
溷亂也王逸楚辭注曰鬱邑憂也歐古軀字
素問曰冬傷於寒春必病温又曰中央生濕

勃鬱煩寃衝孔襲門良曰襲入也言亂起衝
寃風迴旋之貌司馬動沙堰音謳善本
彪蕪子注曰襲入也動沙堰音謳善本
灰駭溷困濁揚腐餘動沙堰音謳善本
亂濁薄之氣揚腐臭也善曰溷濁之鳥卧切
雅曰駭起也言風之來既起溷濁之鳥卧切
揚腐臭之餘家語孔子曰惜邪薄入甕牖至
其腐餘而務施仁人之偶也邪薄入甕牖至
於室廬善曰禮記孔子曰甕牖室廬而已
其風中人狀直傲溷困鬱邑岐驅温致濕
良曰傲溷惡亂也鬱邑憂也言惡風吹人今
人惡亂而憂歐温氣來令人致濕病善曰
傲徒對切孔安國尚書傳曰傲也言此風
八於人身體令惡也傲溷煩濁之貌字林曰
溷亂也王逸楚辭注曰鬱邑憂也歐古軀字
素問曰冬傷於寒春必病温又曰中央生濕



濕生土也言此風岐温心中善本作慘感也

連生造熱曰濟曰慘但憂勞也方言曰熱病也

素問黃帝問岐伯曰人傷於寒而轉中脣為

為熱何也曰夫寒盛則生於熱也

眇音軫善本得目為眇音蔑疾也銑曰眇眇眇

曰氣鬱震目則為眇為眇為眇眇眇眇眇眇眇眇

與眇古字通唱歌齧床嗽所獲死生不卒

切不濟曰啗齧嗽獲中風人口動貌差與死

皆有疾之貌風疾既甚言死而未即死言生而

宏啖也聲類曰夔古字通也此所謂庶人之雌

風也良曰雌風

秋興賦 并序

潘安仁善曰劉熙釋名曰秋就也言萬物就成也興者感秋而興

此賦之故

晉十有四年余春秋三十有二始見二毛

帝太始謂髮始有也左氏傳宋襄公曰不擒二

頭白有二色也以太尉掾兼虎賁中郎將寓

直于散騎之省向官故云寄直岳任中郎將

緒晉書云賈充為太尉又曰岳為賈充掾漢

置中郎將寓寄也世說曰桓玄既篡將改置

岳秋興賦叙云兼虎賁中郎將寓直於散騎



賁中郎將疑訪之僚屬咸莫能定參軍劉荀
 之對昔潘岳秋興賦叙云兼虎賁中郎將高
 寓直於散騎之省以言之是也玄從之
 閣連雲陽景罕曜珥蟬冕而襲紈綺之士此
 焉遊處掉也閤高故稱連雲深故曰罕曜珥
 騎人之冠冕也綺紈貴減子弟之服也言此並
 貴人之遊處也綺紈善曰言閤之高而且深故
 曰罕曜其中珥蟬也蔡邕獨斷曰侍中中
 常侍加貂附蟬鄭玄禮記注曰襲重衣也漢
 書曰班伯與王許子威平羣在綺襦僕野人
 紈袴之間鸚鵡賦曰感平羣之遊處僕野人
 也偃息不過茅屋茂林之下善曰禮記曰唯
 氏春秋田替曰若夫偃息之義則未聞也范
 曄後漢書曰王霸隱居止茅屋蓬戶論衡曰
 山種棗栗談話快不過農夫田父之客攝官
 名曰茂林談話快

承乏猥廁朝列翰白攝官謂承其闕乏也猥

次朝士之列農善曰說文曰話會合善言也

毛詩曰尹文子曰魏田父有耕於野者左氏
 傳韓厥謂齊侯曰敗告不敏攝官承乏蒼頡

篇曰則次也雜也禮夙興晏寢匪遑底寧安譬
 記曰爵祿有列於朝

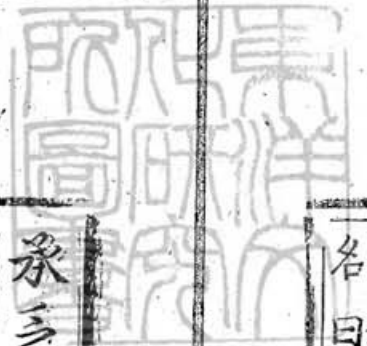
風早興起晏晚寢匪非遑暇底致寧安譬
 善曰毛詩曰夙興夜寐又曰不遑寧處

猶池魚籠鳥而無善本有江湖山藪之思於是

染翰操紙慨然賦于時秋也故以秋興

命篇翰曰翰筆操執也慨然不得志貌命名
 也善曰翰筆操執也慨然不得志貌命名也

玄周禮注曰壯士不得志也鄭其辭曰
 四運忽其代序兮萬物紛以廻薄音博迫也向



言四時代為節序萬物遷相遷迫也善曰

莊子黃帝曰陰陽四時運行各得其序楚辭

其代序鵬鳥賦曰萬物迴薄覽花時寔之時

育兮察盛衰之所託濟曰觀花善曰字明盛衰

曰時育萬物感冬索而春敷善字本有嗟夏茂

而秋落雖末事之榮悴兮伊人情之羨惡濟曰

草木榮悴誠為末事且猶有感况惟人情善

惡手也又曰孔安國尚書傳曰索盡也又曰

至則草木產秋氣至則草木落舞賦曰慢末

士之亂曲文子曰有榮悴善乎宋生之言曰

者必末愁悴善本事件作士善乎宋生之言曰

悲哉秋之為氣善曰本有也字善曰王逸蕭

瑟兮濟曰蕭瑟秋聲疾也善曰草木搖落花葉

凋落也肥而變衰濟曰衰謂草木變而枯槁也

膠聊慄栗兮息念春疾心自傷善曰若

在遠行之善曰遠出登山臨水善曰升高遠送

將歸善曰皆親別還故鄉也夫送歸懷慕徒

之戀兮遠行有羈旅之憤怨悼傷也善曰憤

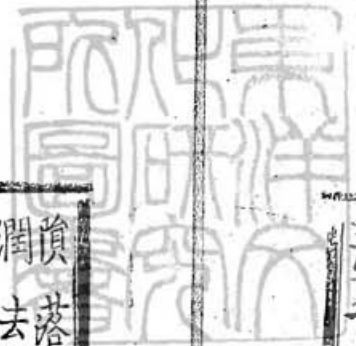
言懷思慕戀徒侶也左氏傳陳敬臨川感流

仲曰羈旅之臣杜預曰羈寄旅客臨川感流

以歎逝兮登山懷遠以善字本作悼近善曰論

也言九往者如川之流也晏子春秋曰景公

遊於牛山臨齊國乃流涕而歎曰奈何去此



哀死古無死古之樂也君何彼四感之疾本善

有焉懷遠悼近齊景之謂也

作心兮遭一塗其善本難忍嗟秋日之可哀

兮良善本無愁而不盡翰曰四感謂遠行登

疾也言秋時既哀故云無愁不盡途難忍謂

愁也既來曰既往使我野有歸鷺善本隰有翔

集游氛朝興槁葉夕殞良曰隼鷹也秋則搏

落也善曰楚辭曰燕翩翩其辭歸鷺擊之

鳥通呼曰隼一曰鷓鴣春化為布穀文子曰鷹

隼未擊羅網不得張杜預左氏傳往曰鷹於

氣也鄭玄毛詩箋曰本葉槁得風乃落氣於

時善本乃屏輕箠甲釋織締藉莞桓若御

袂衣向曰藉鋪也莞蒲席也秋氣既寒棄而不

御膝之也清有餘也高誘曰春秋曰冬不用箠非

愛箠也纖細也縮細葛也鄭玄毛詩箋曰莞

小蒲席也說文曰菹蒲子以為筆簾也又曰

袂也無庭樹槭華所以灑落兮善本有勁風戾而

吹帷濟曰槭葉落貌戾至也謂葉以灑落勁

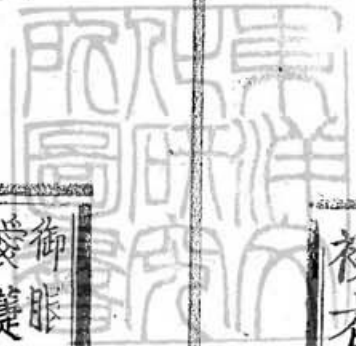
疾之貌戾勁蟬嘒嘒以寒吟善本有鴈飄飄

而南飛齊曰嘒嘒蟬聲也飄飄飛貌嘒嘒毛善詩曰

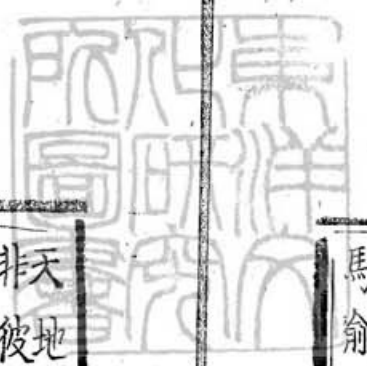
有兮日悠陽而浸微銑曰是朗天高貌悠陽

言秋日天氣高朗是朗明貌悠陽日八貌楚

辭曰天高而氣清禮記曰仲秋殺氣侵盛陽



高閣連雲升之以攀雲漢也言羣儁自致高
 遠老子曰衆人熙熙如享大年如登春臺漢
 董巴永對詔曰戴金貂之飾執常伯之職也
 為飾廣雅曰苟趣捨善本作之殊途兮庸詎
 烟炯光也
 識其躁靜捨謂不苟且也趣謂求榮利之入也
 庸非猶何能識其動靜哉善曰六韜太公
 曰夫入皆有性趣舍不同司馬遷書曰趣不
 異路華子王倪曰庸猶何用也老子所謂知非不
 知邪司馬彪曰庸猶何用也老子所謂知非不
 根靜為聞至人之休風兮齊天地於一指
 至人謂至德之人常有休養之風齊猶等也
 一指謂以我指喻彼人指以彼人指喻我指
 其理固齊矣不以天喻地其理亦同故曰云以一指
 善曰莊子曰不離於真謂之至人又曰以一指
 馬喻馬之非指不若以非指馬喻馬之非指也
 馬喻馬之非指不若以非指馬喻馬之非指也



天地一指也萬物一故以我也郭象曰夫自是而
 非彼我之常情也故以我也郭象曰夫自是而
 於我指獨為非指矣此以我指於彼指復為非
 覆矣此以彼指還喻我指則我指於彼指復為非
 指矣此以彼指還喻我指則我指於彼指復為非
 非莫若此反覆相喻反覆相喻則彼之與我既
 同於自是又均於天下無非均於相非則其然
 是同於自是又均於天下無非均於相非則其然
 若果是則天下不得復有非也今是非者無主
 非亦不得復有非也今是非者無主約然
 散亂明此區區各信之者偏見而於天地一致
 仰觀俯察莫不皆然是以至人知天地一致
 也萬物其分同於自得而無非也彼知
 物各當其分同於自得而無非也彼知
 安而忘危兮固出生而入死良曰彼謂榮利
 為安而忘危也貪欲之生謂精魄也言以榮利
 是入死也貪欲之生謂精魄也言以榮利
 周易曰安不忘危存而卒於死始之謂出生入
 死韓子曰安不忘危存而卒於死始之謂出生入

之謂入死也曰行投趾於容跡兮殆不踐而獲

底闕掘側足以及泉兮雖猴援而不履富貴

其位是如得安於一跡之地為危殆也且掘而

及泉雖猴之行投趾在手容跡之危也

獲安若以不足外履也莊子欲闕之謂莊子曰雖捷

言無用莊子曰知無用而可與言用矣夫地

非不廣且大也人之所用容足耳然則側足

而墊之致無泉人為用也亦明矣郭璞爾雅

注曰底龜祀骨於宗桃兮思反身於綠水曰

神龜不見殺致骨宗廟而祀之貴則貴矣思反

難矣大夫善曰莊子曰願以境內累子莊子持

骨而貴乎寧其生而曳尾塗中莊子曰往矣吾將曳尾

塗中且斂衽甚如以歸來兮忽投綬以高厲曰

矣衣襟也綬綬也言斂衣綬棄榮利以自激

厲也善曰衽襟也言斂衣綬棄榮利以自激

颯高厲節耕東臯之沃壤兮輸黍稷之餘稅曰

善曰澤也言耕於沃壤之地得輸稅餘自供也

將歸延陵之臯修農圃之疇張晏曰隱耕臯

澤之中阮籍奏記曰將耕東臯之陽輸黍稷

之稅說文泉涌湍於石間兮菊揚芳乎崖筵

翰曰湍流菊草也揚芳謂揚香氣也筵亦

秋水之涓涓兮玩游儵本長流切儵字善之澈澈



反激游良曰深浴也消消水流貌游時至小魚也
 灌向金人登曰消消不壅將成曰儵魚出遊
 莊子與惠子遊於濠梁上莊子曰儵魚樂安知魚樂莊
 從容是魚樂也惠子曰子非魚安知我不知子非魚之樂也
 貌逍遙乎山川之阿放曠乎人間之世道遙也
 散逸入阿山曲也放曠謂無拘束也人謂道也
 謂在入阿山曲也放曠謂無拘束也人謂道也
 司馬飛曰言逍遙無事善曰莊子大有道又
 人間世篇司馬飛曰言逍遙無事善曰莊子大有道又
 之理與入羣者不得離人然人間之宜居處
 世異宜唯無心而不自用者為能唯變所適世
 而無優哉游哉聊以卒歲以終其優游自樂已
 其累曰家語孔子歌曰優游以終其優游自樂已
 善曰家語孔子歌曰優游以終其優游自樂已
 以卒歲王肅曰言優游以終其優游自樂已

雪賦

善曰說文曰遇寒而凝也
 媛媛然下也



曾子曰春陰氣凝而為雪五經通訓曰春洩氣為雨寒凝為雪

謝惠連

郡陽夏人也宋書云謝惠連陳徒彭城王法曹兄靈運加賞之為司

陳郡人也善曰沈約宋書曰謝惠連文族兄靈運深加賞本州辟主簿不就後為司徒彭城王法曹為

歲將暮時既昏寒風積愁雲繁向暮盡言曰時昏暮白日毛詩曰歲亦暮止劉向七

不厚則其負大翼也無好傳玄詩曰浮雲含愁色悲風坐自嘆班婕妤好搆素賦曰佇風軒

而結好對愁雲之浮沈故兼引之賦曰佇風軒非婕妤好對愁雲之浮沈故兼引之賦曰佇風軒

非婕妤好對愁雲之浮沈故兼引之賦曰佇風軒

遊於兔園向曰假設主客以為辭兔園則梁

辭也漢書曰梁孝王好宮室苑囿之樂築兔園也雜記乃

置旨酒命賓友召鄒生延枚叟命賓朋也鄒

鄒陽枚叟召延皆招屈之稱又曰枚叟乘為漢書

梁孝王待士鄒陽從孝王游又曰枚叟乘為漢書

農都尉去相如末至居客之右良曰司馬相

官將梁相如末至居客之右良曰司馬相

後至也言文章之高故居實客之右良曰司馬相

漢書曰相如容游梁又曰居實客之右良曰司馬相

臣無能出俄而微霰零密雪下娘間也俄而微

其右者善曰莊子曰俄而傾也死王乃歌北風於

雪也善曰莊子曰俄而傾也死王乃歌北風於

王肅家語注曰俄有傾也死王乃歌北風於

衛詩詠南山於周雅銑曰北風其涼雨雪其霏

善曰毛詩衛風曰北風其涼雨雪其霏授簡

又小雅詩南山曰上天同雲雨雪雰雰授簡

於司馬大夫銑曰簡牘也所以書之者授謂

言大夫尊之也國語越王句踐曰苟聞子大

也夫之言爾雅曰簡謂之札也郭璞曰今簡札

為寡人賦之銑曰梁王語辭也言抽子深

其所稱為寡人賦之思妍羨之辭齊其容色量

玄周禮注曰侔等也說文曰揣量也爾雅曰鄭

稱好也老子曰王相如於是避席而起逡巡

公自謂孤寡不穀相如於是避席而起逡巡

而揖翰曰逡巡而揖敬王命也善曰孝經

廣雅曰逡巡而揖敬王命也善曰孝經

巡却退也曰臣聞雪宮建於東國雪山峙於

西域濟曰雪宮在齊故云建東國雪山在西

宣王見孟子於雪宮劉熙曰雪宮離宮岐昌



上卷 十一

十四

井中常自出火温泉温水也滅謂寒而火滅也
 善曰博物志曰臨卽火井諸葛亮往火視
 後火轉盛以盆貯水煮之得監後人以火投
 井火即滅至今不燃又曰西河郡焉門縣亦
 有火井祠火從地出張衡温
 沸潭無涌炎風
 泉賦曰遂適驪山觀温泉
 不興經注曰季子廟前有沸潭
 善曰鄴元曲
 阿季子廟前井及潭常沸故名井曰沸井潭
 曰沸潭炎風在南海外常有火風夏則蒸
 殺其過鳥也呂氏春秋曰何謂八北戶瑾
 扉裸卦胡壤垂繒也翰北戶向國也至是寒切
 亦垂繒不能為涌北戶加泥以避寒不衣之俗
 瑾戶東四千餘里北出牖也瑾塗也東夷傳曰
 倭國東四千餘里北出牖也瑾塗也東夷傳曰
 名於是河海生雲朔漠飛沙連氛累靄作善本
 也

掩日韞乃霞飛向朔漠北方流沙也言風起

善兩九淮南子曰羊傳曰海之雲湊又曰大澤之雲

海興曰雲兩及千里說文曰漠北流沙漢書李

陵歌曰今朔漠里方度漠北流沙漢書李

沙揚曰今朔漠里方度漠北流沙漢書李

毛萇詩預左氏傳曰覆也於嚴霰見蘇浙歷而先

切杜預左氏傳曰覆也於嚴霰見蘇浙歷而先

集雪紛糅又而遂多下良貌曰霰雜雪也浙歷而先

後遂紛糅而多音英夏侯考若寒雪賦曰集霰薛

君曰霰糅也音英夏侯考若寒雪賦曰集霰薛

也散漫交錯氛氳蕭索藹藹浮浮瀟瀟苗奕奕

奕濟曰皆飄流往來繁密之貌
 善曰王逸
 楚辭注曰氣氳盛貌毛詩曰雨雪浮浮又

曰兩雪燕燕廣雅雅

鷲翻飛灑徘徊委積始緣

散委積於薨棟而經過於壁穴也言雪之飛

曰薨屋棟也毛詩曰下土是冒傳曰善曰覆也

字旁二小隙壁際孔從初便娟於墀庶末縈盈

於帷席慢也便娟縈盈雪輕迴之貌庶屋帷

楚辭曰嫵娟修竹王逸曰嫵娟好貌說

文曰庶堂下周屋也釋名曰大屋曰庶既因

方而為珪亦遇圓而成璧玉珪曰珪方玉珪

萬頃同縞杲瞻山則千巖俱白於是臺如重

璧達似連璐音道路也向曰縞白也璐美玉也

玉善曰廣雅曰縞練也穆天子傳曰為感

姬築臺是曰重璧之臺劉公幹清廬賦曰為

琳珉之子注曰璐美玉也許慎庭列瑤階林挺瓊

樹良階曰階樹畫如瓊亦玉也瓊樹恐誤也莊子

曰樹名瓊枝千皓鶴奪鮮白鵬失素紈袖慙

冶玉顏掩嬌練也故反玉顏謂美人顏如玉也

善也言此等雖白對雪故皆慙失其鮮美也

西千相鶴經云鶴千六百年形定而色白復

辭曰燕趙多佳人美者顏如玉楚若乃積雪

善本素未虧白日朝鮮爛兮若燭龍銜曜作善本

字照崑山常銜燭以照其中言積雪未銷白



身其曠乃晦其視乃明是燭九陰是謂燭龍
 楚辭曰日安不飛燭何照王逸曰言天西
 北有幽冥無神之國有龍銜燭而照之山
 經曰鍾山之神名曰燭陰郭璞曰即燭龍也
 詩含神務以照天不足西北無有陰陽故有
 龍銜火精以照天門中也昆崙山已見上文
 其流滴垂水綠雷承隅粲兮若馮夷剖蚌列
 明珠河伯曰馮夷河伯也蚌水蟲也內含明珠
 如此矣夫道善曰王逸以楚辭注曰雷屋宇也莊
 子曰夫道馮夷得之遊大川抱朴子釋鬼
 篇曰馮夷為河伯陰人以八月上庚日渡河溺死
 天帝署為河伯說文曰蚌蜃也司馬彪以為
 明月珠蚌蛤也蜀志秦至夫繽紛繁霧之貌
 皓汗皎作善本潔之儀迴散縈積之勢飛聚聚
 曜之奇固展轉而無窮美難得而備知勢銳狀

既多其數若乃申娛玩之無已夜幽靜而多
 不能具述

懷風觸楹而轉響月承幌而通暉良曰觸擊

也簾也善曰包氏論語注曰枕者梁上楹

也明也酌湘吳之醇耐御狐貉之無衣

也酒也御著也善曰狐貉皮裘也謂燕衣著之耐三

也醜有賦論語曰狐貉之厚以居晏子春秋曰

曰怪哉雨雪三日不寒晏子曰古之賢者飽

而知飢溫而寒賦曰善出裘發粟以與飢

人夏侯孝若寒雪賦曰既增覆而累鎮又加

兼衣而對庭鷗之雙舞瞻雲鴈之孤飛鷓鴣也

雙離其家親以喻也雲鴈孤飛謂惠連仕彭城



孫乘月賦曰鷓鴣舞於折園中之萱草摘階

上之芳薇善本無踐霜雪之交積憐枝葉之

相違馳遙思於千里願接手而同歸葉向曰枝

願與之同歸霜雪與兄弟相違馳念千里

思展轉反側毛鄒陽聞之懣然心服有懷

妍唱敬接末曲於是乃作而賦積雪之歌曰

懣悶也鄒陽聞其辭悶然心服之思其妍美

以為唱和接賦之末而起歌積雪焉善曰

而不敢忤說文曰懣煩也蒼頡曰悶也歌曰

攜佳人兮披重幄援綺衾兮坐房縵燎薰鑪

兮炳明燭酌桂酒兮揚清曲翰曰披開幄帳

也桂酒以桂投酒中取香也清曲妙音也

善曰漢武帝秋風辭曰攜佳人兮不能忘劉

向有薰鑪銘楚辭曰奠桂酒兮又續而為白

雪之歌歌曰曲既揚兮酒既陳朱顏酡兮思

自親善曰酡著也謂佳人醉而著赤色也

酡著也面著願低惟以昵枕念褱直絃切善

赤色徒何切願低惟以昵枕念褱本作解字

珮而解善本作紳善曰昵近也褱奪衣也孔

怨年歲之易暮傷後會之無因君寧見階上

之白雪豈鮮輝善本作於陽春銑曰鮮寡也

豈寡於陽春善曰楚辭曰無衣歌卒王乃

尋繹吟翫撫覽扼腕顧謂枚叔起而為亂曰銑

繹理拒把為亂也言王尋繹吟詠把腕以義其詞
使枚叔為亂以繼之善曰毛萇詩傳曰繹
悅也方言曰繹理也說文曰扼把也鄭玄曰
腕掌後節也史記曰天下之士莫不扼腕以
言亂者理也揔亂曰白羽雖白質以輕兮白
玉雖白空守貞兮未若茲雪因時興滅翔玉曰
雖白或輕或貞不如也猶白雪與時盛衰
雪之白也猶白玉之白也消劉熙曰孟子以
為白羽之白猶白玉之白性消劉熙曰孟子以
俱之性同因時興滅言隨子以藏也玄陰凝
不昧其潔太陽耀曜善本作不固其節翰曰不
而昧者質正也賦曰既耀不守節者知退也陰
善曰蔡邕述行賦曰玄雲馳以凝結零雨集
之漆漆正潛也節豈我名潔豈我貞憑雲外降
曰日太陽也

從風飄零也憑依此言貞節之道亦因時行息
雲而值物賦像任地班形素因遇立汚隨染
成縱心皓然何慮何營成孰立皓然像天地合
德何思慮營為之賦曰苟縱心於域外孟子
猶相染汚也歸田賦曰苟縱心於域外孟子
曰我善養吾浩然之氣至大至剛以謂浩然之氣
曰難言也其為氣也至大至剛以謂浩然之氣
善則塞於天地之間鴻安立嚴
平頌曰無營無欲澹爾淵清

月賦善曰周易曰坎為月陰精也鄭玄
御謂之望舒也廣雅曰夜光謂之月
釋名曰月望舒也言有月者太陰之精
謝希逸向陳郡沈約宋書云謝莊字希
文仕至光祿大夫所著文章四書
餘首行於代也

謝希逸向陳郡沈約宋書云謝莊字希
文仕至光祿大夫所著文章四書
餘首行於代也

曰謝莊字希逸陳郡陽夏人也太
 常弘微子也年七歲能屬文仕至
 光祿大夫泰初二年卒時年三十
 六謚曰憲子所著文章四百餘首
 代行於

陳王初喪應劉端憂多暇

子言此皆假設以植其善才端然憂愁以多

也魏文帝書曰徐陳應劉一也時俱逝孫卿子

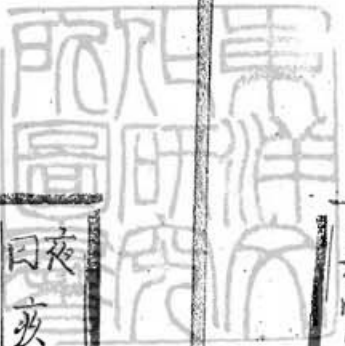
曰其為人也不多暇綠苔生閣芳塵凝榭

從故苔生於閣芳塵凝於榭高誘注淮南子曰

遊故綠苔生於閣芳塵凝於榭高誘注淮南子曰

綺疏郭璞爾雅注曰榭臺上起屋也

疾懷弗善本字怡中夜病其懷不悅至於半



夜疾善曰怡樂也家語孔子云日出聽政至

夜中乃清蘭路蕭桂苑騰吹寒山弭蓋秋坂

秋坂並苑中坂也謂車騰風吹弭蓋而寒山

辭曰善蘭被經王逸曰經路也劉淵林吳都

禮賦注曰吳有桂苑王逸楚辭注曰騰馳也

地臨濬壑而怨遙登崇岫而傷遠于時斜漢

左界北陸南躔西斜深崇高也秋時天謂

禮曰在北道漢案戶漢天漢也案戶直戶之大

陵詩曰七月漢案戶漢天漢也案戶直戶之大

而藏冰杜預曰陸道也漢書曰冬則南夏則

也方言曰日運為躔躔歷行也次白露暖空

素月流天沈吟齊章殷勤陳篇良曰暖猶滿

習長思之深也齊章陳篇謂將作文章也沈吟殷勤

曰意欲行曰昭昭素明月輝光燭我林楚辭

姊者子在我闈兮又陳風曰東方之月皎兮佼人

號抽毫進牘以命仲宣濟曰毫筆序牘書版善

或舍毫而藐然說文曰牘書版也賦曰仲宣跪

委而稱曰臣東鄙幽介長自丘樊鄙邊也跪拜

言東邊幽善曰孤介之人長自丘樊鄙邊也跪拜

樊藩也幽善曰孤介之人長自丘樊鄙邊也跪拜

宣山陽人故云東鄙戰國策范曄謂秦王曰

昧道憎贈學孤奉明恩銑曰昧闇也言闇於

王之惜目善曰說臣聞沈潛既義高明既經

謂地產高明謂天之左氏傳之子大叔日以陽德月

以陰靈說翰題辭曰月陰精為日易辯善曰春秋

之既陽德消鄭玄曰月者陰之精明盡擅扶桑善

也春秋感精符云月者陰之精明盡擅扶桑善

字光於東沼嗣若英於西冥處翰曰扶桑日出

月可盛於東可代於日之明故云擅也月生於

西曰扶光於日之耀故云嗣也英木花冥闇也

善曰扶光於日之耀故云嗣也英木花冥闇也

生於西故曰冥味谷也月盛於東故曰擅始

居下枝一曰居上枝又曰野之山扶木赤樹

青葉名曰若木西曰所入處郭璞曰扶木也

桑也尚書曰若木西曰所入處郭璞曰扶木也



不許複製 NOT TO BE REPRODUCED 東京大学東洋文化研究所

蓮華如引玄兔於帝臺集素娥於后庭
 日狀如月中有兔象故以名焉娥羿妻常娥也
 藥奔月因以為名色白故云素娥言照耀
 帝王之臺后妃之庭善象兔形春秋元命苞
 者陰精之宗積成兩為獸蟾兔與兔者陰陽
 曰月之為言闕也倚說蟾與兔者陰陽
 居明陽之制陰也倚說蟾與兔者陰陽
 臺可升自注曰漸陰之倚說蟾與兔者陰陽
 東淮南子曰羿請不死之藥於西王母常娥
 竊而不奔月注曰羿請不死之藥於西王母常娥
 以不死之藥常娥
 象賦曰寥寥帝庭自注曰太微為天庭太
 微宮也春秋元命苞曰太微為天庭太
 他警闕腦斐魄示冲晦見西方曰眺言視
 了警闕腦斐魄示冲晦見西方曰眺言視
 生得宜以王示人君德也冲也盛明也善曰
 朔而月見東方也魄縮腦始然也善曰眺言視
 胎月未成光也魄縮腦始然也善曰眺言視



傳曰晦而月見東方謂之側魄則王侯肅鄭
 朔而月見東方謂之側魄則王侯肅鄭
 玄曰君有謙冲不自盈大也禮記注曰順辰通
 人三君有謙冲不自盈大也禮記注曰順辰通
 月三日有謙冲不自盈大也禮記注曰順辰通
 燭從星澤風天銑曰星謂順箕二辰而行以
 失道月行從箕則風從畢也淮南子曰辰十二
 辰言月行順之箕則風從畢也淮南子曰辰十二
 尚書曰從月左行十二星則以慎曰歷十二辰
 畢則多雨然澤則多風離于增華台室揚彩軒
 宮彩於此三善曰軒宮也言增華
 曰三史能古中宮文昌魁下六星兩相此名
 子曰軒轅者帝妃之委照而吳業昌淪精而
 舍高誘曰軒轅星名委照而吳業昌淪精而

漢道融翰曰吳謂孫堅夫人亦夢月入懷而生

謂論委其精必昌吳漢融亦昌也

錄曰長沙桓王名策武烈長子母也

而夢月入懷漢書元后母昌盛也融明月也

賦曰霽雨止也西京洞庭始波木葉微脫菊

散芳於山椒鴈流哀於江瀨升清質之悠悠

降澄暉之藹藹良曰楚詞云椒瀨水石之急也

庭波芳木葉下禮記曰仲秋善曰楚詞曰漢書

武帝傷李夫人賦曰釋予也馬於山椒山

之藹藹若季秋賦曰望中庭也

列宿掩縹長河

映向曰縹繁彩也善曰楚辭曰若列宿之錯置

彼說文曰縹繁彩也善曰楚辭曰若列宿之錯置

靈水鏡連觀霜縞周除冰淨

皆如霜冰之潔也縞雪照天如水鏡觀宇庭除

圓靈天也觀官觀也徐幹七喻曰君王乃厭晨

歡樂宵宴收妙舞弛清縣

樂其夜宴去妙舞廢軒懸之樂

章華臺賦曰妙舞麗於陽阿長笛賦曰磬襄

也字林曰弛解也韋昭曰弛廢也

即月殿芳酒登鳴琴薦若乃涼夜自淒風篁

成韻

翰曰去燈燭之夜心自淒傷風吹叢篁自

生成音韻 善曰篁竹叢 親懿莫從羈孤遠進

管謂北胡之笛也言親近懿莫從羈孤遠進

曰親懿懿親也左氏傳富辰曰兄弟雖有善

也言親懿不從遊而羈旅之孤更進也詩曰

鶴鳴九臯臯禽鶴也拘朴子曰峻進也詩曰

十二月之響振也朔管羌笛也說文曰管於是

絲桐練響音容選和言翰擇妙響選音和也

善曰絲桐琴也埤蒼曰練擇也練與揀音義

同桓譚新論曰神農始削桐為琴練絲為絃

音鄭玄禮記注曰其風可選擇其聲徘徊房露惆

張陽阿惆悵悲哀貌恨此曲不與知音同聞

也桑間又難悲而不雅房與防古賦曰寤防露與

菱發陽阿聲林虛籟淪池滅波濟曰謂風不止

鳴淪文也池水波文皆滅也而大善曰滅此言秀

將息也聲林而籟管虛淪池而大善曰滅此言秀

謂子風賦曰夫幽林絕響巨海息波莊子曰無子

作則萬竅怒號冷風則小和籟風則眾竅是厲

象曰烈風作則眾竅實及地籟風則眾竅是厲

君韓詩章句曰從流而風曰淪淪文貌說文

涌也水情紆軫其何託愬皓月而長歌曰良

而長歌也言情紆軫痛無所依託但向皓月

曰如彼愬風毛萇曰愬鄉之毛詩曰美人邁



君千里行去蓋言君子復闕也
善曰楚辭曰望月而
 已千里行去蓋言君子復闕也
 善曰楚辭曰望月而
 人兮未來陸機思歸賦曰絕音塵於江介託
 影響乎洛湄淮南子曰道絕之論譬如日月
 馳騫千里不臨風歎兮將焉
善曰本論譬如日月
 能改其處也臨風歎兮將焉
善曰本論譬如日月
 長兮不可越子向曰臨風歎兮將焉
善曰本論譬如日月
 曰楚辭曰浩歌歌響未終餘景就畢滿堂變容
 風帆兮浩歌歌響未終餘景就畢滿堂變容
 迴遑如失善曰夫文曰滿堂飲酒莊子貢
 書曰戴良見黃憲反又稱歌曰月既沒兮露
 歸同然若有失也又稱歌曰月既沒兮露
 欲晞歲方晏兮無與歸佳期可以還微霜露
 善本
 作露人衣翰曰晞乾也言明月既沒露澤漸
 將及微霜也
善曰楚辭曰歲既晏兮孰與歸
 將及微霜也
善曰楚辭曰歲既晏兮孰與歸



楚辭曰與佳人期兮夕張又曰微霜兮夜降
 魏文帝善哉行曰谿谷多悲風霜露沾人衣
 陳王曰善乃命執事獻壽薦羞字作璧敬佩
 玉音復之無斃事令獻壽進璧於仲宣也
 敬佩帶反覆無斃事令獻壽進璧於仲宣也
 成叔曰敢私於執事史記曰平原君以千金
 為魯聘連壽韓詩外傳曰無金玉爾音尚書曰我
 百雙聘莊子毛詩曰無金玉爾音尚書曰我
 有周無斃爾
 雅曰斃斃也
 鳥獸爾雅曰兩足而羽謂之禽四
 鵬鳥賦并序
 賈誼向曰漢書云賈誼洛陽人也
 召為博士為絳灌之屬嘗之天
 子踈誼為長沙王傳時有鵬鳥

入室巢其主人當死作此賦齊死
 誼以自寬也年十善曰漢書曰賈
 誼中河入也守吳公聞其秀才
 召置門下甚幸愛之後文召為
 博士子為踈之灌馮長之屬帝
 是天子英特弱之齡秀發縱橫
 賈生英特弱之齡秀發縱橫海
 巨鱗矯冲天逸翰而不參謀
 棘署贊道槐庭虛離謗缺爰專
 早主發憤嗟命不亦宜乎而班
 達固謂言之未為不
 誼為長沙王傳善曰漢書云誼為長沙王太
 餘文帝思誼微之拜為梁王傳然文帝之世
 王長沙者唯吳之為孫耳經史不載其
 謚號故難得而詳也無寵故王早濕國曰三
 長改定王發母唐姬無寵故王早濕國曰三



年有鵬鳥飛入誼舍止於坐隅鵬似鴉妖于不

祥鳥也濟曰巴蜀異物志鵬皆不善之鳥晉灼

文色土俗因形名之曰誼既以謫居長沙善

鵬不能遠飛行不出域誼既以謫居長沙善

又有長早濕誼自傷悼以為壽不得長乃為

賦以自廣良曰濕之謫責也天子責之使居長沙

廣也自寬也自其辭曰四月孟夏翰曰太歲在

年闕焉之歲善字本有四月孟夏翰曰太歲在

善曰爾雅曰太歲在卯曰單闕庚子日斜善

有字鵬集余舍奇曰斜謂日晚李止于坐隅

善本有貌甚閑暇異物來萃兮私怪其故曰銑

文選

二十七

鸚坐角也貌鸚鳥容貌閑暇不驚也異物則
不驚也萃集也私心怪其何故也李奇曰閑暇
萃集也發書占之善本有識言其度曰野

鳥入室主人將去請問于鵬余去何之發微
驗之書言怪異之度于鵬謂問鵬焉所出書曰

識問于吉乎告我凶言其灾淹速之度兮語
鵬鳥也

余其期當言其灾鵬鳥有吉事當告我有凶事
遲也速疾也謂死生之遲疾也淹速疾也言遲速

首奮翼口不能言請對以臆良曰鵬歎息舉
善曰請以臆中曰善本無萬物變化兮固無

息幹活流而遷兮或推而還翰曰言萬物
之善而對也

休息幹活流而遷兮或推而還翰曰言萬物
變化遷轉反

覆無冠子曰善曰固無休息如淳曰幹轉也善曰

鵬冠子曰固無休息如淳曰幹轉也善曰

遷徙固無休息如淳曰幹轉也善曰

轉授也言形氣相授與如蟬之蛻皮韋昭曰

而如也蘇林曰轉續相傳與也如蛻皮韋昭曰

化也或曰勿穆無窮兮胡可勝言向曰勿

也勝舉也言勿穆無窮兮胡可勝言向曰勿

也勝舉也言勿穆無窮兮胡可勝言向曰勿

深也鵬冠子曰勝言于勿穆無窮兮胡可勝言

窮何可勝言于勿穆無窮兮胡可勝言

所伏中銑曰善曰因也禍兮福所倚福兮禍
乎禍之所伏善則禍去福來也中人遭禍而能
悔過責己修善則禍去福來也中人遭禍而能
為驕恣則福憂喜聚門兮吉凶同域喜明必有
去而禍來也憂喜聚門兮吉凶同域喜明必有
有憂憂喜聚門兮吉凶同域喜明必有
域善曰鵬冠子曰憂喜聚門兮吉凶同域喜明必有

或在廬今言皆在門者舒云帟者在門慶者彼
或作葉亦聚也董仲舒好惡故言同域也
吳疆大兮夫差以敗越棲會稽兮句踐霸
世山娘曰吳自謂疆盛後卒為越王句踐所敗而
滅之為敗吳霸業善曰鷓冠子曰越棲會稽得
踐霸世史記曰越王句踐先立是為吳王
闔閭戰而相怨允常卒子句踐立是為吳王
挑戰射傷吳王闔閭且死告其子夫差使士
無忘越越三年句踐聞吳且死告其子夫差使士
以報越越欲先吳未發往伐之范蠡曰夜勤兵且
越王曰已吳王聞之悉精兵以伐越越敗之夫
圍之越王謂范蠡曰厚禮而以身事之於此為
之奈何蠡對曰蚤辭厚禮而以身事之於此為
王曰諾臣乃令大夫種執行成於吳膝行頓首曰君
王曰臣乃令大夫種執行成於吳膝行頓首曰君

吳王將許之子胥言於吳王曰天以越賜吳
勿許也吳王不聽卒許越平句踐自會稽歸
拊循其士民伐蘇山吳王因留圍之三年越
遂棲吳王於姑蘇山吳王乃自蔽面曰吾無
以見子胥也高誘淮南子注斯遊遂成兮卒
云山處曰棲越滅吳稱霸王注斯遊遂成兮卒
被五刑為趙高所讒身登相位二刑而死應劭曰
李斯西遊於秦所讒身登相位二刑而死應劭曰
世時為趙高所讒身登相位二刑而死應劭曰
相武丁濟殷王名求之為相代人為刑也武
曰高宗夢得說使百工營求諸野得諸傳嚴
爰立作相孔安國曰傳氏之巖通道所經有
澗水壞道使胥靡刑人築護此道說以賢而
代胥靡築之莊子曰夫道傳說得之賢而
丁夫禍之與福兮何以糾纏也向曰股相纏繩
禍福相糾纏亦如之字林曰糾兩股相纏繩索
合繩應劭曰禍福相與為表裏如糾纏索相



卷之三

二十一

善附會也臣瓚曰禍糾絞也福如經索也命不可說
 兮孰知其極其銑曰人之善曰鵠冠則有始誰能知
 始孰知其禍極老子道德經曰孰知其窮極時也顏
 公注曰禍福更相生死孰知其窮極時也顏
 止也極水激則悍本戶但切善兮矢激則遠萬
 物回薄兮震振善本字作盪相轉流不闕為通利
 若觸物激怒勁速更增悍遠言人曰禍之激
 而至於禍曰善曰遠則萬物變化有常則為物
 所激或旱或遠斯則悍矣激則遠精神迴薄雲
 振蕩相轉曰水激則悍矣激則遠精神迴薄雲
 蒸雨降兮糾錯相紛雨降兮糾錯相紛
 黃帝素問曰地氣注上為雲升也
 下為雨韋昭國語注曰蒸升也



塊鳥北無垠物生曰鈞輪也言天地輪轉萬
 應如淳曰陶者作器如鈞之上此以造器也其氣塊北
 非有限天不可預慮兮道不可預謀天與

道其理深妙不可預為思慮謀度也善遲
 曰鵠冠子曰天不可預謀道不可預慮善遲

速有命兮焉識其時翰曰其時哉命有遲速何能
 伍曰遲速止息必中參且夫天地為鑪兮造

化為工陰陽為炭兮萬物為銅合散消息善
 有兮安有常則巧人曰以鑄冶為鑪兮造

萬物合而成形散而歸無形自莊子無自形
 出消息之理安有常哉善曰莊子黎曰

今一以天地為大鑪以造化為大冶惡乎往
 而不可哉莊子曰人鑪以造化為大冶惡乎往

生散為死，鷓冠子曰：千變萬化，兮未始有極。同舍消散，孰識其時。若人善之，形者萬化。變萬化，不可窮極。莊子曰：終若人之形者，萬化。而當復化，而為馬。忽然而為人，兮何足控搏。音團，復化而為馬。忽然而為人，兮何足控搏。以自矜，濟曰：變化遷轉，偶而為人，何足引持。意也，孟康曰：控引，持也。善曰：控搏，愛引之。足引持，自貴，惜也。如淳曰：搏音團，或作揣。晉灼曰：許慎云：揣，量也。度商曰：搏音團，或作揣。晉已之，許慎云：揣，量也。度商曰：搏音團，或作揣。晉果如薛公，揣之，陳平云：生揣，我何念，皆訓為。量與，晉公，揣之，陳平云：生揣，我何念，皆訓為。滋也，不可膠柱，在此賦，訓搏為量，義似未是。孟康義為是也。復善曰：鷓冠子曰：化為異物。彼時之至安可復還，安可化為異物。兮又何足患之。常言人死，化為異物。善曰：患言。

還言人皆死，變化我何足患之。莊子曰：假因也。今死，生曰：假散。異物託於同體，郭璞曰：假因也。今死，生曰：假散。皆異物也。小智自私，兮賤彼貴我。惠之，曰：小智。私愛其已，小智夫萬物，獨貴我之為人。曰：孟道觀之，無貴賤，以物觀之，自貴而達。相賤，鷓冠子曰：小智立趣好惡，自貴而達。觀兮物無不可。翰曰：通達之，人云：物理無不可。善曰：鷓冠子曰：達，人所大觀，乃見其符。莊子曰：物故有然物，故有人所大觀，乃見其符。莊子曰：物貪夫徇財，善字本有。烈士徇名，物曰：徇身。曰：莊子云：胥士之徇名，貪夫之徇財，天下皆然。曰：獨一人司馬彪曰：狗營也。寶曰：曲身。徇者死，權兮品庶，每生名。鏡曰：自矜，誇其。曰：每貪也。眾品皆貪，矜容，狗名司馬善曰：鷓冠子注。



命善本不私與己翰曰委身命與萬物同不

與時往來其生兮若浮其死兮若休善曰鵲冠子曰

死乃休若浮其死兮若休善曰鵲冠子曰

之靜泛乎若不繫之舟任銑曰深淵無波散舟

動也無趣向亦似之也善曰莊子老聃曰其

居也淵而靜其唯人心乎善曰莊子老聃曰其

若不繫不以生故自寶兮養空而浮自寶自

之舟不繫之舟虛而遠游五臣無此二莊子曰

德人無累兮知命不憂良曰有德之人無災

人者善曰莊子苑風曰願聞德人循天之日德

故無天災故無物累周曰細故帶介芥兮何足

易曰樂天知命故不憂周曰細故帶介芥兮何足



以疑良曰細故小狹之於人也帶芥休暢也言

疑事乎與善曰芥古字通張揖子虛賦注曰帶

芥刺也善曰芥古字通張揖子虛賦注曰帶

鸚鵡賦并序狀如善曰青山海經曰黃山有

指前名鸚鵡各兩也注曰舌似小兒舌能

彌正平銑曰平范曄一作鸚鵡莫口切舌脚

操不欲見之衡初不肯往操念以才

能容以祖夏太子射充善之性急故送

祖與之祖長子射充善之性急故送

也少有不肯往操懷忿以才曹操欲

見也少有不肯往操懷忿以才曹操欲

見也少有不肯往操懷忿以才曹操欲

殺之送劉表後復慢於表送
能容以江夏太守黃祖性急
善射與之祖長子射為章陵
者射舉札於會賓客人有獻
衡攬筆而作辭彩甚麗後黃
之十六年

時黃祖太子射亦賓客大會有獻鸚鵡者舉

酒於衡前曰禰處士銑曰舉酒勸酒也處士

風俗通曰處士者隱居放言也今日無用娛賓良曰無諸戲

賓竊以此鳥自遠而至明惠聰善羽族之可

貴願先生為之賦使四坐咸共榮觀不亦可

乎向曰使四坐之人觀衡之文詞以為榮衡

因為賦筆不停綴文不加點其辭曰

惟西域之靈鳥挺自然之竒姿體金精之妙

質含火德之明暉善本西域黃山也靈異也

特也出自然靈異之姿容西方金也質寄於

西故云體金精也朱鳥南方火也鳥皆稟之

也老子曰以輔萬物之自然謂隴坻出此萬

物自然之性也西方為金羽有白者故曰金

精南方為火紫有赤者故曰火德歸藏殷筮

曰水金之天子其官五獸前有朱雀鶉火之體

性辯惠而能言兮才聰明以識機善曰禮記



峙幽深飛不妄集翔必擇林紺趾丹觜綠衣

翠衿采采麗容咬咬交好音良曰嬉戲時立

也綠衣謂毛綠色曾前翠色故云翠衿咬

鳥聲善曰說文曰嬉樂也時立也說文曰

紺深青而揚赤也毛詩曰采采衣服薛君曰

采采盛貌也韻略曰咬咬鳥鳴也毛詩曰

曉黃鳥載雖同族於羽毛故善本作殊智而

好其音異心配鸞皇之善本作等美焉比翼善本作

於衆禽於是美芳聲之遠暢偉靈表之可嘉

命虞人於隴坻禮詔伯益於流沙異於衆鳥

也其可以匹鸞鳥鳳皇之美乃命山澤之官求

之於隴坻流沙也虞人伯益山澤之官隴坂

名流沙地名善曰漢書音義應劭曰天龍水

有大阪曰隴坻尚書帝曰益汝作朕虞孔安

國曰伯益也掌山澤官也尚書曰尊弱水餘

波入于跨崑崙而播弋冠雲霓而張羅雖網

維之備設終一目之所加翰曰跨度也言度

以張羅弋也網維雖廣所中者不過網之一

目者羅之一目也今為一且其容止閑暇守

植安停迫善本作之不懼撫之不驚能善本

字順從以遠害不違忤以喪生言能守生故

安停於守順從遠害不違逆於人以喪其生

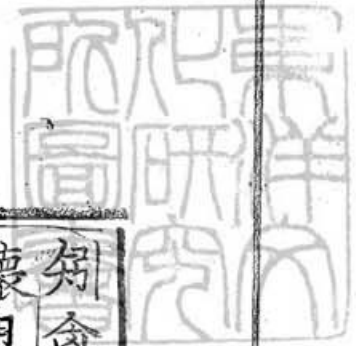
善曰鵬鳥賦曰貌甚閑暇王逸楚辭注曰植

志也鵬冠子曰迫之全不懼足以故獻全者受

知勇毛詩序曰君子全身遠害喪侶閉以彫籠翦其翅羽良曰傷肌謂傷鳥



歸窮言此鳥迫委性命於人也籠閉鳥器也
彫彫飾也善曰委命已見上文禮記曰離
羣索有乎然籠所以盛鳥說文曰翅翼也失流
飄萬里崎奇嶠驅重阻踰岷越障載懼寒暑
濟曰崎嶇傾側貌言飄流遠來越岷山邊
障載經冬夏善曰岷山在蜀郡五道西岷
嶂屬隴西蓋因山立名也毛詩曰二月初吉
載離亭障也女辭家而適人臣出身而事主
彼賢哲之逢患猶棲遲以羈旅曹翰曰比衡為
寄詞遣情善曰適人有以託意也逢禍患亦棲遲
羈旅也善曰適人有以託意也
故寄意以申情家語曰女十五許嫁有適人
之道漢書曰都下已背親而出身固當奉職
君逢禍患尚棲遲羈旅也羈旅已見上文



矧禽鳥之微物能馴擾以安處眷西路而長
懷望故鄉而延佇本七陋體之腥臊亦何勞
於鼎俎安處也矧况擾柔也况鳥微賤不能順柔
俎之器應不至被害馴順也薛君韓詩章句
曰擾馴也楚辭曰予情慨慨而長懷又曰結幽
蘭而延佇毛詩曰予情慨慨而長懷又曰結幽
侯曰偃之肉腥臊將焉用之嗟祿命之衰薄
孔安國尚書傳曰腥臊將焉用之嗟祿命之衰薄
奚遭時之險戲善本作戰也其天平聲良曰祿
也何期如此遭時險難善曰禮斗威儀曰
夭其祿命不得極其數楚辭曰何周道之平
易然蕪穢而險巖豈言語以階亂將不密
逸曰險巖顛危也豈言語以階亂將不密
以致危亂邪將復為事不密以致危邪

詩曰涕既隕之徒王逸楚辭注曰歔歔啼聲感
平生之遊處兮若燻喧 箴持之相須何今日
之兩絕若胡越之異區 向曰感平生唯遊
日兩相備絕各在一方若胡越異域也燻
並樂器相和者也胡在北越在南言遠也
善曰論語曰君久要不忘平生之言毛詩
曰伯氏吹壎仲氏吹篪毛萇曰壎竹曰
箴淮南子曰高誘曰胡越喻遠順龍檻以俯仰
瞻胡越也高誘曰胡越喻遠順龍檻以俯仰
闕戶牖以踟躕 檻誅切窺視入之戶牖思
見其形也踟躕將飛貌善曰說文曰龍房
室之疏也楮欄檻也王逸楚辭注曰從曰
橫曰搔首踟躕薛君曰踟躕躑躅也毛想崑山
之高峻 岳善本作 思鄧林之扶踈 善本作 顧六



翻之殘毀雖奮迅其焉如心懷歸而弗果徒

怨善本作 毒於一隅 翰曰思遊山林願其羽

恐痛一隅而已隅方也善曰班固漢書贊

禹本紀云崑崙山高二千五百餘里山海經

曰夸父與日競走涓死棄其杖化為鵙林上

一舉千里所恃者六翻耳毛詩 苟竭心於所

曰豈不懷歸廣雅曰毒痛也 事敢背惠而忘初 惠良曰且盡心所事豈敢背

氏傳子犯曰背惠食言楚託輕鄙之微命委

辭曰不敢忘初之厚德 託輕鄙之微命委

陋賤之薄軀期守死以報德甘盡辭以效愚

恃隆恩於既往庶彌久而不渝 良曰託命委

德盡辭效愚恃其盛恩既過庶其遠久而不

變也偷變也 善曰楚辭曰蜂蟻微命力何

馬園論語子曰效其守死善道毛詩曰欲報之德司

鷦鷯賦

詩并序義疏曰善曰挑蟲今鷦鷯微小黃

郭璞也鷦鷯音焦鷦鷯音遼又方言曰桑飛

云巧雀婦又云女工一

張茂先

原范晉書云張華字茂先太

典為然太常博士無中書郎雖樓雲

閣能安也後遷司空為趙王倫所

害而善曰滅榮緒晉書曰張華字

茂先范陽人也小好文義博覽墳

典為太常博士轉中書郎雖樓雲

處雲閣既然大夫感作鷦鷯賦後

加右光祿大夫封壯武郡公遷詔

空為趙王倫所害

鷦鷯小鳥也善本有生於蒿菜之間長於藩籬

之下翔集尋常之內而生之理足矣八尺

曰尋倍尋曰常生養也言翔集於此養生之

理足也善曰漢書音義應劭曰八尺曰尋

倍尋曰常老子謂易韓康伯曰陰陽轉易以

繫辭曰生生之謂易韓康伯曰陰陽轉易以

化成色淺體陋不為人用形微處卑物莫之

害故物無言毛色淺惡形體醜陋既居處卑下

行物莫繁滋族類乘去居匹遊乘言族類滋

後故曰唯鳩之鳥猶未嘗見其乘居而匹遊翮



鵬也山海經曰景山多鷲黑色多力鷲狀如
鶴而文漢書音義應劭曰雄曰鷲雌曰翠異
物志曰鷲赤色大於翠顏也或陵赤霄之際
曰鳥各別異非雄雌異名也

或託絕垠之外翰舉足以冲天嘴距足以自

衛或翰生絕遠或能冲天嘴距之利足以自衛

護也善曰絕垠天邊之地也楚辭曰載赤

霄而凌太清又曰障絕垠于塞門王弼周易

注曰翰高飛也史記楚莊王曰有鳥三年不

春秋曰西人賦曰嘴距為刀鉞然皆負矰纓

繳羽毛入貢何者用於人也銑曰鷲鷲可以

尚書曰厥貢夫言有淺而可以託深類有微



而可以喻大退銑曰喻大謂以人其生可以故賦之

云爾何造化之多端兮播羣形於萬類濟曰播布

善曰易曰天地造生萬物咸成又曰造道

也淮南子曰大地造夫無為與造化遙楚辭

曰多端膠加老子曰道生萬物惟鷲鷲之微

禽兮亦攝生而受氣翰曰攝養也善曰老

十北海若曰吾育翮翮綠之陋體兮無玄黃

以自貴良曰育養也翮翮小飛貌陋小也言

文曰翮翮小飛也說毛弗施於器用兮肉不登乎
俎味善曰左氏傳臧信伯曰皮革齒牙骨角

登於器則公不射古之制也鷹鷂然過猶俄

翼兮善本無尚何懼於量衡尉音尉傾也銑曰

鶯鳥以其小傾翼而過置尉小網鷹鷂之逐鳥

氏傳然明曰見不仁者誅之如鷹鷂之逐鳥

詩曰側弁之俄俄傾貌置尉皆網也毛翳

蒼烏蒙籠是焉遊集飛不飄颺翔不翕習翰

翳蒼蒙籠蒿草密貌飄颺高飛貌翕習急疾

貌言遊集不過蒿草飛翔不高不疾也善

曰孫子兵法曰林木翳其居易容其求易給

巢林不過一枝每食不過數粒濟曰粒而米也

給也善曰莊子曰鷦鷯巢林不過一粒栖無所

一技孔安國尚書傳曰米食曰粒不過栖無所

滯遊無所盤匪陋荆棘匪榮荏蘭良曰盤樂也

是處可栖故無滯闕是處可樂故無常所不

以荆棘惡而陋之不以蘭荏香而榮之也

動翼而逸投足而安委命順理與物無患曰向

善曰委命已見上文淮南子曰守道順理

伊茲禽之無知兮何處身之似智不懷寶以

賈古害兮不飾表以招累向曰懷寶者以人必

賈人之害也言此鳥不懷寶買害不以毛彩

自飾故不招其累也善曰莊子曰鳥高飛

以避矰弋之害鼯鼠深穴乎神丘之下以避

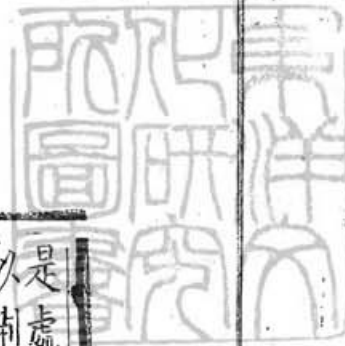
薰鑿之患而曾二蟲之無知也左氏傳曰虞

叔有玉虞公求之弗獻既悔之曰周任有言

匹夫無罪懷璧其罪吾焉用此以賈其害杜

預曰賈靜守性約字作而不矜動因循以簡

易任自然以為資無誘慕於世偽濟曰言能



誘持動不煩處任自然資用不為人詐為所
惟不矜孔安國曰簡易而賢而矜准南子曰因循
而已見上文文子曰去其誘慕除其者欲張然
曰遺其術尚為害真性傳毅七激曰排張禮
學議譴鵙鵙介其觜距鵙驚逸善本排張禮
世偽鵙鵙皆為人所取鳥以觜距之大肌肉之充
雲際良曰鵙鵙二鳥以觜距之大肌肉之充
執天羊食豕鹿郭璞曰今鵙亦能食豕鹿
海經曰輝諸之山多鵙郭璞曰亦能食豕鹿
色有角鬪死乃止出也黨鵙雞竄於幽險孔
言因觜距而為人用也黨鵙雞竄於幽險孔
翠生乎避齋彼晨鳧與歸鴈又矯翼而增逝
翰曰孔雀翡翠晨鳧皆鳥名言其藏竄幽險
遠裔之虞善曰說苑曰魏文侯嘗晨鳧史
朝曰矯翼厲翻淮南子曰鳳皇曾逝萬仞之解

上咸羨羽而豐肌故無罪而皆斃徒銜蘆以

避繳終為戮於此世用鏡曰咸以肌肉所斃毛可

也鴈自南向北以體充不罪為人所斃毛可

避繳然終為時人所斃善曰高飛常銜蘆以

義者傷其骨骸司馬相如羨人賦曰弱骨豐

肌淮南子曰鴈銜蘆而翔以備贈綴抱朴子

曰智禽銜蘆以避網水牛結陣以却虎史蒼

鷹驚而受紲作音薛善李鸚鵡惠而入籠濟曰

也繼係也善曰李陵詩曰縲繫也鸚鵡賦曰

性辯惠而能籠屈猛志以服養塊對幽繫於
又曰閉以能籠屈猛志以服養塊對幽繫於
九重濟曰猛志以服養塊對幽繫於
曰淮南子曰塊然獨處變音聲以順旨思摧



翮而為庸戀鍾依之林野慕龐坻之禮之高松

向曰鸚鵡變音聲以順人之旨趣推羽翮以

為人所遊也鍾依二山名出鷹龐坻山鸚鵡言

戀慕所遊之林松也善曰鍾岱二山鸚鵡言

所產漢書曰趙地鍾岱迫近胡寇如淳曰鍾

記曰北海外有鍾山鸚鵡賦曰命虞人於十洲

坻雖蒙幸於今日未若疇昔之從容氏傳曰左

羊斟云疇昔之羊子為政杜預曰和海鳥鷄袁

疇昔猶前日也尚書曰從容以和魯門臧文

鷄居避風而至仲翰曰鷄鷄避風於魯門臧文

海鳥曰爰居止於魯東門外展禽曰國語曰

其有災乎夫廣川之鳥數常知而避其災是

大風也條支善本作巨雀喻嶺自致文曰條

漢時貢大雀善曰漢書巨雀喻嶺自致文曰條

曰條支國臨西海有大鳥提挈萬里飄飄逼

畏鵬畏鍾鼓聲也善曰漢書曰左提右挈

夫唯體大妨物而形瓌足瑋也善本有陰陽陶

蒸萬品一區也善曰文子老子曰陰陽陶

治萬物蒸巨細舛錯種繁類殊鷓鴣巢於蚊

睫接大鵬彌乎天隅小曰舛錯不齊也言大

各殊也鷓鴣天之微蟲也巢於蚊之睫鵬大

其翼滿於天之微蟲也巢於蚊之睫鵬大

公曰天下有極細者乎對曰有東海有蟲巢

於蚊睫再飛而蚊不為驚臣不知其名而東

海有道者命曰鷓鴣莊子曰北冥有魚其持

名曰鷓鴣化而為鷓鴣怒而飛翼若垂天之雲

以上方不足而善本有下比有餘普天壤以遐

觀吾又安知其小大之所如下比鷓鴣也編

鳥

鳥

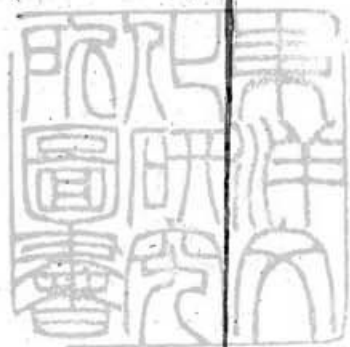


卷之三

四十一

天壤而遠觀之大小好惡竟不知其所從也
善曰莊子曰長者不為有餘短者不為不足
莊子北海若曰以差觀之因其大而大之
則萬物莫不因其小而小之則萬物莫
不小則差數觀矣歸如田
賦曰安知榮辱之所如

文選卷第十三





不 許 複 製

NOT TO BE REPRODUCED

東京大学東洋文化研究所