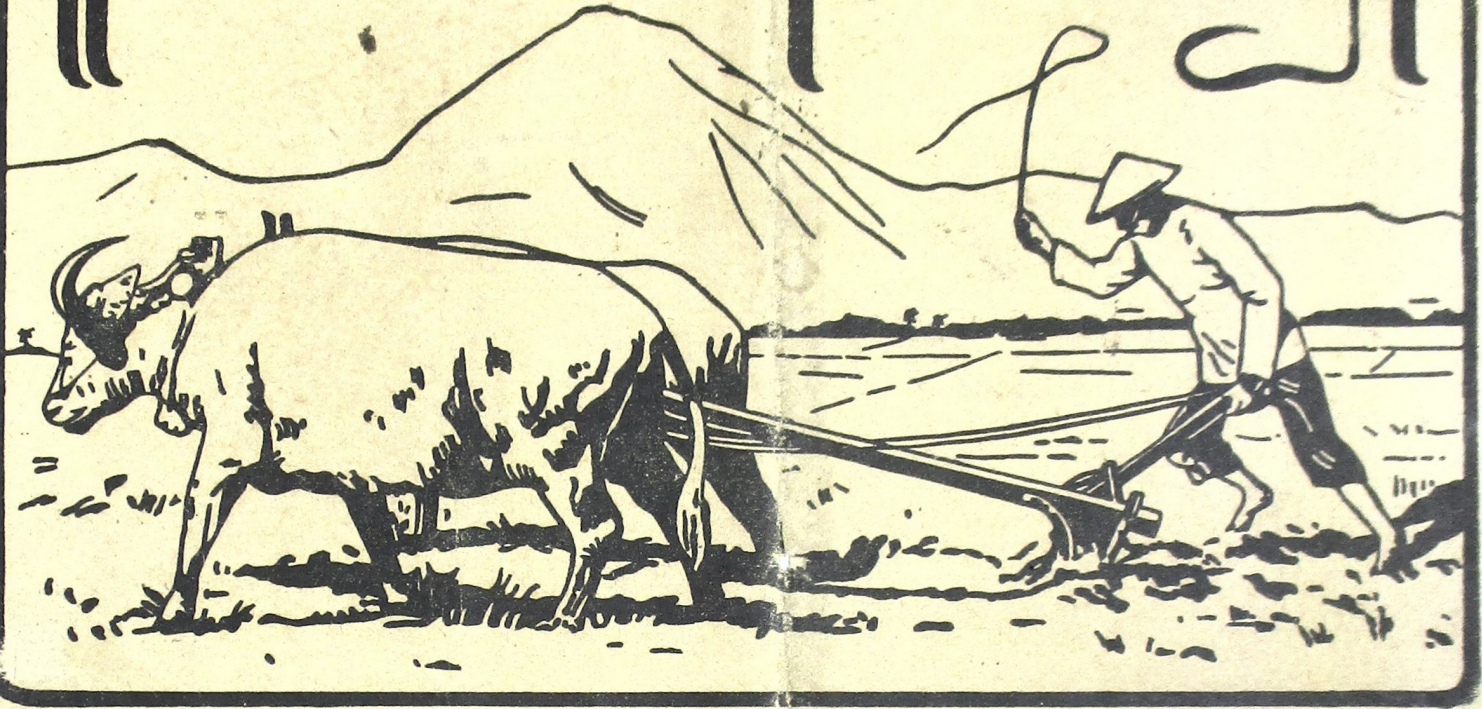


# အင်းမြားရွာ



။ အင်းမြားရွာမှာ အင်းမြားရွာ အင်းမြားရွာ  
 အင်းမြားရွာ အင်းမြားရွာ အင်းမြားရွာ  
 အင်းမြားရွာ အင်းမြားရွာ အင်းမြားရွာ  
 အင်းမြားရွာ အင်းမြားရွာ အင်းမြားရွာ



|| စိတ္တဿာယုဒါနံ ||

# PELADJARAN BAHASA MELAJOE

ကျေးဇူးပြု၍ အခြေခံအားဖြင့် ဖြစ်ပေါ်စေရန် ဝယ်ယူရန် အားပြုပေးပါ။  
ယခုအခါ အခြေခံအားဖြင့် ဖြစ်ပေါ်စေရန် ဝယ်ယူရန် အားပြုပေးပါ။

ပုံနှိပ်ရေးဌာန

OESMAN နှင့် C. F. YSPEERT

|| ဝယ်ယူရန် ||

- I (ကျေးဇူးပြုပေးခြင်း) . . . . . à f 0.30
- II ( " " " " ) . . . . . " " 0.35
- III နှင့် IV မပါဝင်ပါ။

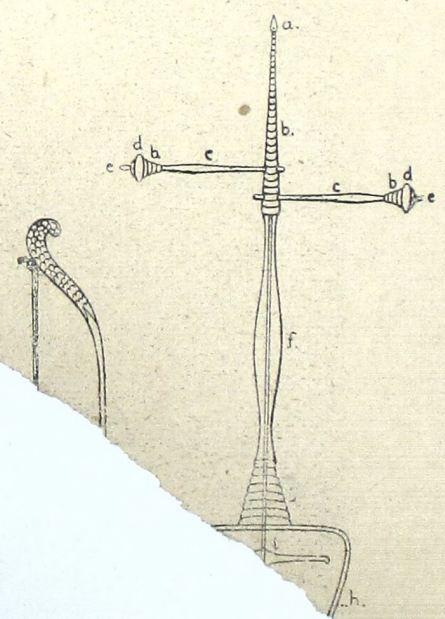
|| အခြေခံအားဖြင့် ဖြစ်ပေါ်စေရန် ဝယ်ယူရန် အားပြုပေးပါ။ ||

## J. B. WOLTERS U. M.

GRONINGEN — DEN HAAG — BATAVIA, Gang Scott 5

|| အခြေခံအားဖြင့် ဖြစ်ပေါ်စေရန် ဝယ်ယူရန် အားပြုပေးပါ။ ||

အခြေခံအားဖြင့် ဖြစ်ပေါ်စေရန် ဝယ်ယူရန် အားပြုပေးပါ။



# ဝက်စာပေ

ကလေးတို့၏ အတွက် အကျိုးရှိစေရန် ရည်ရွယ်၍

ပုံစံ ၃၇ : ဝက်စာပေ  
စာပေတိုက်မှ ဖြန့်ချိ  
စာပေတိုက်မှ ဖြန့်ချိ  
စာပေတိုက်မှ ဖြန့်ချိ

စာပေတိုက်မှ ဖြန့်ချိ  
စာပေတိုက်မှ ဖြန့်ချိ  
စာပေတိုက်မှ ဖြန့်ချိ  
စာပေတိုက်မှ ဖြန့်ချိ

ပုံစံ ၃၇ : ဝက်စာပေ - စာပေတိုက်မှ ဖြန့်ချိ - စာပေတိုက်မှ ဖြန့်ချိ - စာပေတိုက်မှ ဖြန့်ချိ - စာပေတိုက်မှ ဖြန့်ချိ - စာပေတိုက်မှ ဖြန့်ချိ - စာပေတိုက်မှ ဖြန့်ချိ - စာပေတိုက်မှ ဖြန့်ချိ - စာပေတိုက်မှ ဖြန့်ချိ

## ဝက်စာပေ



ဝက်စာပေတိုက်မှ ဖြန့်ချိ



Prinses Juliana ... 30 ... Prinses Juliana ... 24 ...

Prinses Juliana ... Prinses Juliana ...

















ပြည်ထောင်စု နှင့် ပြည်ထောင်စု အဖွဲ့အစည်းများ၏ ဘက်စုံ ဖွဲ့စည်းပုံများ

ပြည်ထောင်စု နှင့် ပြည်ထောင်စု အဖွဲ့အစည်းများ၏ ဘက်စုံ ဖွဲ့စည်းပုံများ

ပြည်ထောင်စု နှင့် ပြည်ထောင်စု အဖွဲ့အစည်းများ၏ ဘက်စုံ ဖွဲ့စည်းပုံများ



ပြည်ထောင်စု နှင့် ပြည်ထောင်စု အဖွဲ့အစည်းများ၏ ဘက်စုံ ဖွဲ့စည်းပုံများ

ပြည်ထောင်စု နှင့် ပြည်ထောင်စု အဖွဲ့အစည်းများ၏ ဘက်စုံ ဖွဲ့စည်းပုံများ

ပြည်ထောင်စု နှင့် ပြည်ထောင်စု အဖွဲ့အစည်းများ၏ ဘက်စုံ ဖွဲ့စည်းပုံများ

ပြည်ထောင်စု နှင့် ပြည်ထောင်စု အဖွဲ့အစည်းများ၏ ဘက်စုံ ဖွဲ့စည်းပုံများ

ပြည်ထောင်စု နှင့် ပြည်ထောင်စု အဖွဲ့အစည်းများ၏ ဘက်စုံ ဖွဲ့စည်းပုံများ





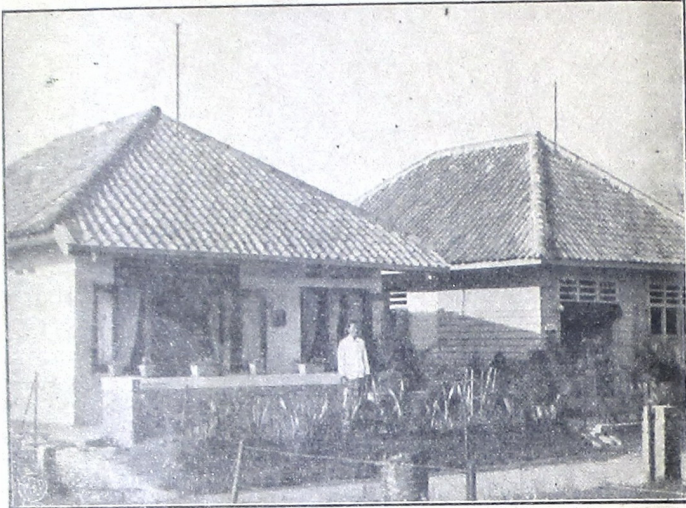


## PETIKAN SAKING SERAT-SERAT KABAR SANÈS.

### TANAH NGRIKI.

**Pamoelangan loehoer pangadilan.** R. Soetardja, M. Ali Boediardja, R. Soehardi Sastrosoejono, toewin M. Soemeroe, sami loeloes candidaatsexamen pérangan kapisan. Toewin M. Soediman Kartahadipradja, loeloes candidaatsexamen pérangan kalih sami ing pamoelangan loehoer pangadilan.

Wilodjeng.



**Kampoeng P. G. I. ing Betawi.** Ing kadjawèn roemijin sampoen naté martosaken ing bab golongan prijantoen goeroe sami badé jasa grija wonten ing Petodjo Betawi. Ing sapoenika sampoen kalam-pahan dados. Menggah woedjoedipoen grija-grija waoe kados ing gambar poenika. Nginggil gambar grija ingkang sarwa témbok oeta-wi gebjog, ngandap ingkang mawi gedég.

**Tindak sawenang-wenang.** Kawartosaken, ing Kalabahi Alor, Timoer, ing mangsa poenika kañah tijang dipoen oekoem sapoe, djalaran noenggak padjeg. Déné ing bab ameslah wonten ingkang ngantos nètèli panganggé ingkang taksih dipoen anggé.

Tjara kados makaten poenika sok ngantos boten mangertosaken, déné tijang tegelan teka ngantos kesangeten, nanging kinten-kinten ingkang gadah tindak kados makaten poenika tijang ingkang dèrèng mangertos, oetawi djalaran saking kepetengan manah.

**Sampoen ngangkataken tijang ingkang kasangsaran ing Mekah.** Kapal Simaloer, inggih poenika kapal ingkang ambekta kadji<sup>2</sup> ingkang kasangsaran wonten ing Mekah sampoen bidal, kapétang angkatan kapisan. Tijang ingkang kabekta sepoe 519, laré 85.

Soekoer déné ladjeng wonten pitoeloengan ingkang samanten. Saoepami boten, iba soesahipoen.

**Pangiridan ing kalangan Pangrèhpradja.** Departement Pangrèhpradja, amanggalih pangiridan gegajoetan kalijan wontening lowongan boepati, poenika ing sasaged-saged boten dipoen tetepi. Déné diwasanipoen, boepati ingkang lowong waoe badé kasoewak oetawi dipoen dadosaken satoenggal. Ing sapoenika ingkang lowong, ing Indramajoe, Soekaboemi, Trenggalek, Madjakerta toewin Sida-ardja.

Manawi kasembadan, pangiridan poenika angsal-angsalanipoen inggih boten sakedik. Déné toemrapping para ingkang gadah pangad-jeng-adjeng, inggih ragi karaos-raos.

**Arta palsoe.** Poelisi ing Medan mentas njepeng bangsa Tionghoa kekalih kanggénan arta kertas palsoe 50 lembar regi njadasa roep-pijah. Sareng kaglédah malih, pinanggih 240 lembar. Arta waoe pantjèn badé kadagang. Ing sapoenika poelisi sampoen saged njoemerepi pabrikipoen, wonten ing Soerabaja, saged ambeskoop druk-pers, cliché toewin sanès-sanèsipoen. Wonten tijang siti 2 dipoen tjepeng, ingkang satoenggal tijang pangadjaran. Sadaja sami ngaken.

Toedjoenipoen ladjeng saged katjepeng, saepami boten, tamtoe adamel kasoeshanipoen tijang kañah. Éwadéné inggih kedah taksih sami ngatos-atos, awit saged oegi arta waoe sampoen kañah ingkang soemebar. Soekoer, déné telengipoen sampoen katjepeng.

**Ama taneman.** Pasabinan salèr Madioen wonten ingkang katra-djanggama tjatjah 21.000 baoe, damel kapitoenan wedaling pantoen 200.000 pikoel.

Moegi kapitoenan waoe sageda angsal lelintoe saking pamedal sanèsipoen.

**Anggoeran bangsa Eropa.** Anggoeran bangsa Eropa dalah saanak bodjo, samangsa dipoen tampèni déning comité manggén ing pasipangan dipoen soekani lampah lelahanan noempak sepoe klas 3 dalah pambektaning barang-barangipoen. Kadjawi poenika manawi wonten tijang anggoeran pados padamelan dateng sanès panggénan ingkang kanji angsal serat katrangan saking comité, lampahipoen noempak sepoe mlampah mantoek oegi lelahanan.

Tindak kados makaten poenika nama dados satoenggiling pitoeloengan ageng, saged adamel kepéngining tijang sanès.

**Irrigatie Patjal.** Irrigatie Patjal, Bodjonegoro, kalampanan sampoen dipoen bikak déning K. T. Ingkang Witjaksana. Wedarsabda-nipoen padoeka Directeur Jejasan Pradja, mratélakaken, ilèn-ilèn waoe badé migoenani tijang 100.000. K. T. Ingkang Witjaksana pratéla bilih kasembadaning pambikakipoen pakarjan poenika nama satoenggiling kanoegrahan, déné saged kasembadan wonten ing mangsa dados makaten. Déné rawoehipoen K. T. Ingkang Witjak-sana poenika awit saking pamoendoetipoen Minister Djadjahan, toewan S. de Graaff, ingkang roemijin naté ngasta damel wonten Bodjonegoro, panggalhipoen taksih ketarik dateng kawontenan ingrikoe.

Anggèning irrigatie waoe dipoen wigatosaken déning para agoeng, moegi aneroesana adamel kabegdjan linangkoeng.

**Kaanggep nganèh-anèhi.** Mitoeroet pawartos ing Het Nws, toewan van Leeuwen, asistèn residèn Tjilatjap, nalika badé ngawontenaken paargjan wijasanipoen Sang Willem van Oranje, kaangkat dados pangarsa comité, nanging boten poeroen, malah toewan waoe katitik asring ngoetjapaken temboeng Indonesier kawrat ing serat papréntahan. Bab poenika andjalari boten senengipoen golongan Eropa.

Kados makaten warni-warnining pamanggih.



**Loterij jasan grija** Mitoeroet pawartos, paréntah Pakoealaman, Ngajogja, badé ngadani ngedegaken grija kirang-langkoeng 26. Grija waoe ladjeng dipoen oendékaken dateng tijang ingkang boten gadah grija oetawi ambetahaken, saranna mawi njadé lot, ingkang reginipoen katetepaken. Bab poenika paréntah boten pados babatèn, namoeng ngoedi wangsoeling pawitan.

Tindak kados makaten waoe manawi kasembadan, nama dados pitoeloengan saestoe. Moegi ing wingking boten adamel kawratan. Awit katah lelampahan babagan kados makaten poenika, toemrap ingkang nglampahi sok namoeng seneng ing kalanipoen nembé anampèni.

**Kapitoenan ing Pakarjan Wana.** Kawartosaken, kala ing taoen 1931 Pakarjan Wana kapitoenan 3 joeta roeplah.

Wah, kapitoenaning Pakarjan poenika tamtoe adamel boten sakétjaning para poenggawa, awit raosipoen boten béda kados tjaraning among dagang, ngoedi pepoelih poenika wadajib. Moegi sampoen ngantos wonten lelampahan ingkang adamel kasoeshan.

**Andongkar koeboeran.** Dèrèng dangoe, ing doesoen Sengkiding, Kloengkoeng, Bali, wonten doerdjana andongkar koeboeran tjatjah 15 badan, djalaran saking mèlikaken barang bebektaning majit.

Lelampahan kados makaten poenika pantjèn ngeres-eresi. Samanten tekadipoen tijang kepetengan manah, ingkang djalaran saking konjtatan teđa.

**Badan soentik majit.** Landgerecht ing Garoet mentas ngrampoengi prakawisipoen tetijang ingkang sami ngoeboer majit boten kalapoeraken, djalaran saking boten angsal dipoen soentik. Tjajjahing tijang ingkang dipoen sereg 12, loewar 2, sanèsipoen kadenda f 37.50. minggah, ngantos wonten ingkang kadenda f 60. — sadaja goenggoeng f 466.00. —

Lelampahan kados makaten poenika sok ngantos ewed anggènipoen ngraosaken, manawi ngèneti anggèning ambajar denđan inggih memelas, nanging manawi ngèneti anggèning boten ngèstokaken dawoeh, nama sampoen kadjarag. Mila namoeng pinoedji sadaja sageda sampoen ngantos manggih kapitoenan, lan sageda sami narimah.

**Tjindarboemi fonds.** Pang P.B.I. Soerabaja angedegaken Tjindarboemi fonds, kadjengipoen adamel babadan kanggé mitoelöengi koelawarganipoen toewan Tjindarboemi, hoofdredacteur Swara Oemoem, ingkang nglampahi paekoeman.

Ada<sup>3</sup> poenika tamtoe ladjeng oemoem kasoemerepan ingkatah.

**Éwah-éwahan lampahing sepoer.** Wiwit tanggal 1 woelan poenika lampahing sepoer kilat Betawi — Soerabaja kasoeda 31 menit. Makaten oegi ngatahi lampahing sepoer saking Mr. Cornelis — Betawi — Tandjoeng Priok wongsal-wangsoel. Kadjawi poenika oegi njoeda waragad lampah, toemrap Tjirebón — Weltevreden, klas 1 soeda f 2.80, klas 2 soeda f 2.50, klas 3 soeda f 0.76. Soerabaja Goebeng — Solo, klas 1 soeda f 2.20, klas 2 soeda f 1.50 toewin klas 3 soeda f 0.24. Toeslag sepoer expres Bandoeng — Ngajogja soeda. Lan malih regining kartjis woelan inggih soeda. Toewin taksih wonten sanès-sanèsipoen malih.

Soedaning waragad waoe saestoe adamel pitoeloenganing ngakatah, éman déné mandapipoen waoe sareng djamanipoen sampoen kados makaten.

**Mèngeti ingkang Sinoehoen Mangkoeboemi.** Ing dalemipoen R. M. Tjondronegoro, Ngajogja mentas kanggé pepanggihan, ngrembag badé ngawontenaken gladèn ringgit<sup>1</sup> tijang djogèd djèngkèng, lampahan Kresno goegah. Perloe badé kanggé mèngeti djoemeneng dalem ingkang Sinoehoen Mangkoeboemi, Nata kapisan ing Ngajogja bèndjing tanggal 29 Djoemadilawal 1864.

Ing sapoenika saweg mangsanipoen amèngeti kaloehoeraning para linangkoeng ing Djaman kina, katingalipoen pantjèn moenggoeh. Nanging sarèhing raos poenika warni-warni, inggih wonten kalamangsanipoen boten dipoen sajogjani ing sanès golongan.

**Dradjat mlorot.** Wonten pawartos, tilas poenggawa pagantos ing Pekalongan, wonten ingkang dipoen angkat dados djoeroe serat Kaboepatèn, toewin wonten ingkang kadadosaken oepas Djaksa ing Batang.

Manawi pawartos poenika njata, temtoenipoen andadosaken re-raosan, ingatasing mentas tjepeng damel dados poenggawa pagantos, teka poeroen nglampahi padamelan sangandapipoen. Nanging menggah ing djaman, tijang boten prajogi angraosi ingkang kados makaten, awit temtoe mangretos dateng sababipoen.

**Bangsa Djepan pados dadamel Djawi.** Wonten pawartos, ing Semarang wonten bangsa Djepan pados dedamel Djawi bangsanipoen wesi adji, mawi matah djoeroe mriksa toewin ingkang pados. Sannadyan regi awis inggih poeroen noembas tanpa wates.

Toemrapping bangsa Djepan pados dedamel, menggah ing panginten inggih namoeng perloe kanggé bangsaning pasrèn. Nanging tindak kados makaten poenika terkadang namoeng toewoeh saking akalaning tijang pados-pados. Saged oegi kados bangsaning tijang pados wesi koening, wetjoetjal kebo landoh sapanoenggilanipoen. Prajogi ingkang ngatos-atos.

**Ngodjok-odjoki toewan Martodiredjo.** awit saking rembaging poenggawa pagantos ingkang setija dateng toewan Martodiredjo, tilas moeda pangarsa P. P. P. H., toewan Martodiredjo dipoen odjok-odjoki soepados ambangoen golongan énggal. Nanging bab poenika dèrèng wonten katranganipoen.

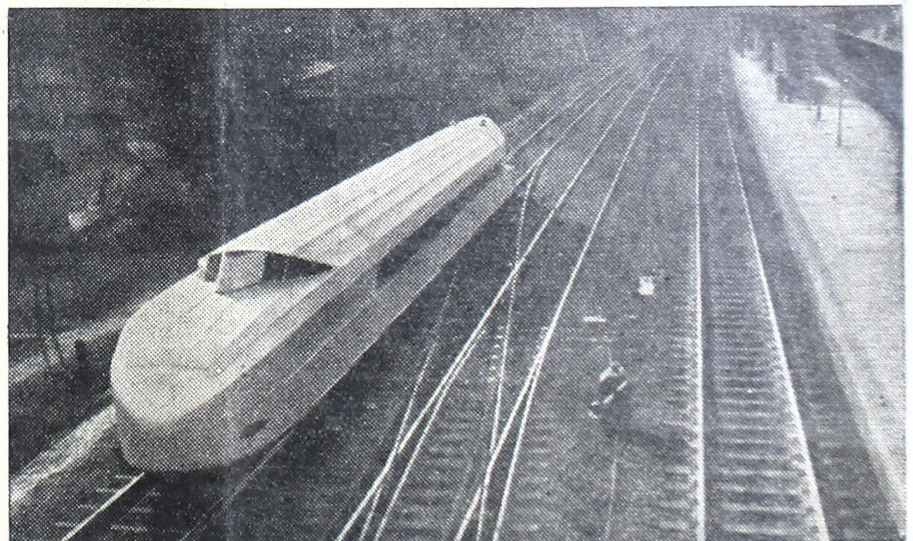
Wah, manawi sedija poenika kasembadan, temtoe ngindakaken tjatjahing pakempalan, P.S.I.I. petjah, P. P. P. H. petjah, ing djagad saja ramé.

## ASIA.

**Djepang ngantjam.** Djepan gadah pangantjam, samangsa toewoeh peperangan énggal ing sakidoel témbok ageng, tamtoe badé saja mijaraken tebaning paprangan, ngoengkoeli ingkang sampoen. Wontenipoen makaten, amargi Djepan roemaos itjal kasabaranoen, dados nedja badé ngrosani jektos.

**Tiwas saking pandamelipoen pijambak.** Satoenggiling tijang ing Calcutta ingkang nedja mijaraken tebaning ébah-ébahan, pedjah djalaran saking pembedosing bom ingkang dipoen beкта pijambak. Déné sedyanipoen, bom waoe badé kapasangaken dateng tijang sanès.

## ÉROPA.



**Sepoer Zeppelin.** Gagraging tetoempakan ing tanah Eropa tanah wonten-wonten kémawon. Ing sapoenika wonten sepoer ingkang woedjoedipoen kados zeppelin, rikating lampah ngoengkoeli sepoer limrah, kalampahaken sarana motor. Mriksanana gambar.





