

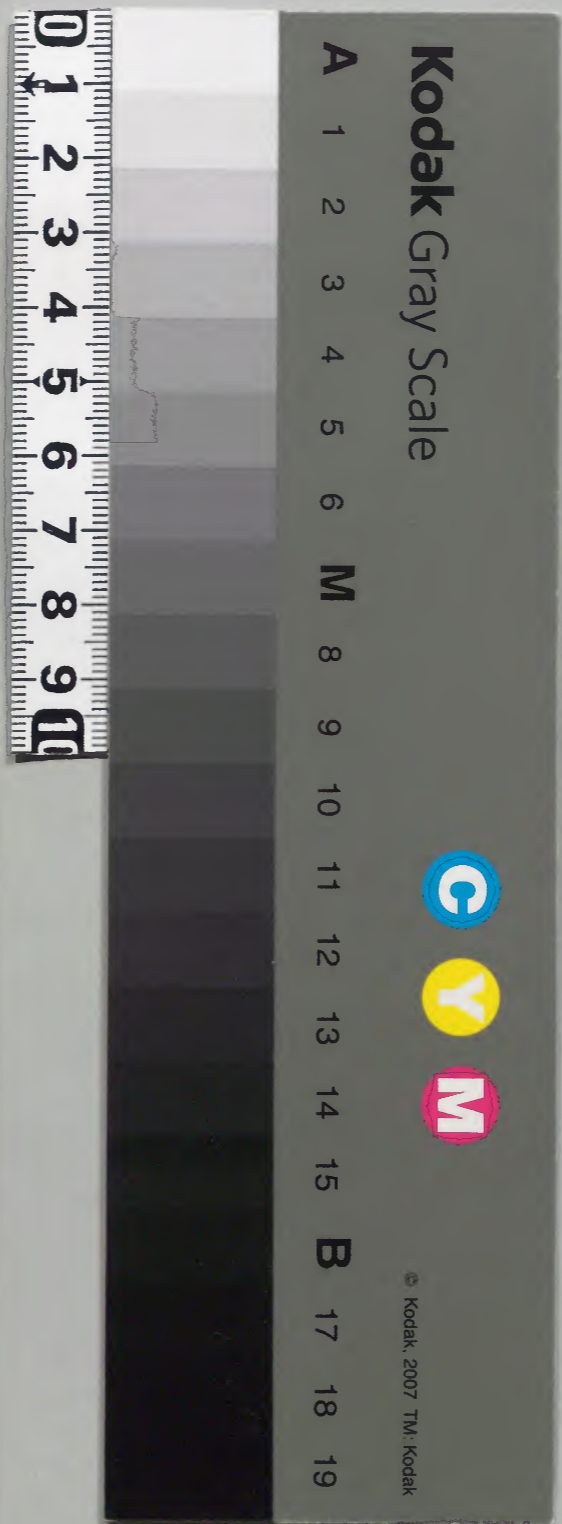
平家物語

四十一

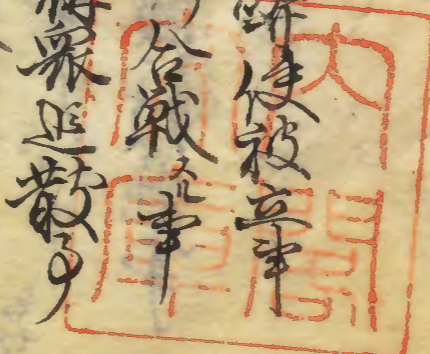
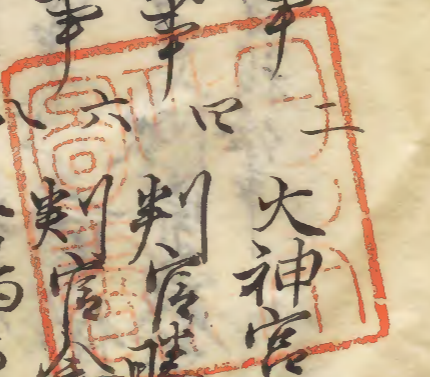
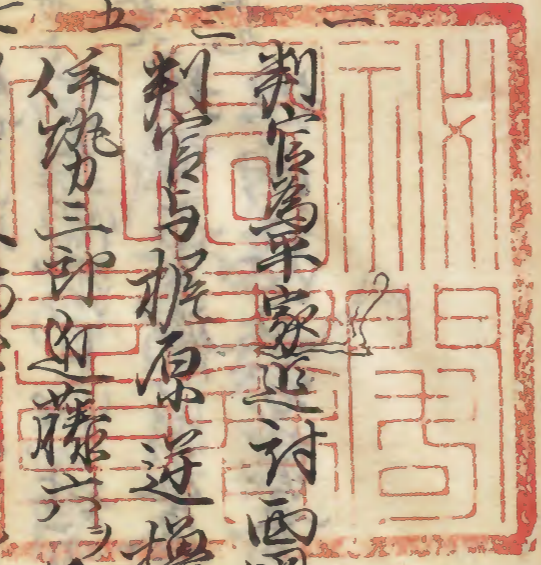
和書門	
三二九八	類
二九六	函
六	架
四八	冊

内閣文庫	
番號	和 32986
冊數	48 (41)
函號	203 149

共四十一



一 判官為平家進討西園八事
 二 大神宮等在辨使被立事
 三 判官与根原道隆論事
 四 判官藤浦付合戰事
 五 并燒三印由藤浦五事
 六 判官金仙寺梅衆進教事
 七 判官八嶋老京使傳付事
 八 八嶋探寄合戰事
 九 余一助高射事
 十 盛次与能成討敵事
 十一 能成因尤生層事
 十二 源氏路付事
 十三 住吉大明神事
 十四 檀浦合戰事
 十五 平家長門國檀浦付事
 十六 平家男女多討生層事
 十七 安徳天皇事
 十八 内侍新御官廳命事
 十九 靈劍等事
 二十 靈京二均入給事



廿一 平氏中房共入法事
 廿二 相嗣後二位給事
 廿三 内侍和守事
 廿四 連礼門院法事
 廿五 大臣及若君具食事
 廿六 判官及院能通事
 廿七 兵部院大臣及内卷事
 廿八 皇御御日野北方許事
 廿九 北方皇御及養給事
 三十 經河北方出家事 付了投給事

廿一 連礼門院者面入給事
 廿二 内侍和守明殿入給事
 廿三 騎忠御判官給事
 廿四 皇御御北方事
 廿五 大臣及父子同車給事
 廿六 賴朝判官心直給事
 廿七 右大臣及皇子皇御御京内事
 廿八 皇御御切事
 廿九 宗感父子首被渡被懸事
 三十 付了投給事

平家物語第六 年

元暦二年正月十日九郎左判官義経平家退討タ大ニ
 西國へ下向ス先院御不念テ大將御泰経御下中
 ケル平家宿願盡テ神明佛天ニ奉テ奉テ都ヲ出
 浪上ニ漂フ寒人ヲ以テ今年之間分テテ不討有
 多國ニ塞タ事ハ心憂事ニテ以テ今年ハ不討有
 義経ニシテ平氏不責有者氷石可留王城鬼界
 高麗天竺振且ヲテモ義経有命之様ハ可責之由ヲ
 申スニクソ同ニ法也同ニ感テテ義経力成
 忠感思在余アテ早朝歌ヲ吟討テ送辭休也

彼作^レ義經院^ノ遺^ノ羅^カヲ^テ行^ク立^テ事^ニテ^モ國^ノ源
氏^並大^名小^名モ^テ院^ニ申^ルカ^ル少^モ後^ニ是^ラモ^踏
命^ヲモ^惜給^フ人^ハ是^{ヨリ}鍾^倉へ^テ給^ハ義^經總^倉殿
ノ^代官^ニテ^テ勅^宣ヲ^セリ^先ハ^カク^ハ申^ク陸^ハ馬^ノ足^及
公^ハト^海ハ^口カ^ヒノ^云不^テ責^ムタ^レシ^マラ^ズ命^ヲ
大^切事^子ヲ^悲思^ム人^ハト^クシ^テ彼^由思^氣ニ^テ義
經^ノ讒^言セ^レ給^テ見^廻シ^テ申^ケル^屋將^ハ際^行
駒^ノ足^早ク^シテ^ハ四月^モ立^又二月^モナ^リ又^春ハ^花アリ
カ^ル昔^ヲ思^ヒテ^ハ日^ヲク^ラシ^秋ハ^吹カ^ル風^音松^ノヨ^リ
此^ノ音^明シ^クラ^シテ^ハ船^中波^上指^テ何^ヲ思^定シ^方ナ^シ

トモカヤウ^ノ事^林ヲ^送リ^連三年^ニモ^成又^東國^軍兵^共牙
同^ハケ^レハ^又イ^カ有^ムス^ラシ^トテ^國母^ヲ始^テ故^不也^房
達^賊キ^シツ^メシ^ツノ^ヲ至^マテ^テ頭^ヲ指^ツト^ヒテ^品店^ヨリ^外
事^ヲナ^キ内^{大臣}宣^ケル^ハ都^ヲ申^テ二年^セノ^禰浦^傳傳
シ^テ明^ニ映^ル事^救ヲ^ス入^道世^ヲ讓^テ福^原ハ^ヲワ^シ
ニ^キ合^テ言^余宮^ヲ為^遊ニ^キリ^タリ^シホ^ト心^憂カ^リシ
事^ヲ無^リ方^ト宣^ケル^ハ秋^中納^メ宣^ケル^ハ都^ヲ出^シ日
ヨ^リ也^モ是^レ引^テシ^トハ^思ハ^サリ^キ東^國北^國ノ^故原^隨
分^重思^ラフ^コン^家リ^ガシ^カ也^思ラ^ル居^切テ^安ニ^テ精^朝
祿^ハレ^シ也^國ト^ラシ^テコ^ノ有^ムス^ラメ^ト思^ハル^事也^林ヲ^抄

死^ニテ^ハ館^ニ大^ニ孫^テ連^テ所^ニテ^ハ十^ニラ^ヤト^思テ^ハ秋^ノ力^ヲ一^ニ半^ニ
十^ニラ^子ハ^人並^シ心^弱ク^テア^ク内^レシ^カカ^レ憂^ム同^シシ^ニラ^フ
ト^テ渡^クニ^給テ^モ上^レ覺^ルテ^ハ是^也十^三日^九郎^大夫^判
官^ハ渡^ラ立^テ渡^邊向^テ相^從者^也

伊豆守信總 佐土守重弘 遠守義定
赤院次官親能 大内冠者惟義 畠山守重忠
土肥次守實平 土屋三郎宗遠 後藤常實基
子息新兵衛其清 小川次郎實能 河越太郎重頼
子息中太郎重務 三浦新介義澄 日男平六義村
三浦十郎義速 和田次郎義盛 月次郎義茂

月三郎宗實

月三郎義胤

多良次郎義成

多良次郎義春

依木三郎高徳

梶原平三景時

月源太郎景季

月平次景高

月三郎景義

比良佐長太郎為重

伊勢三郎能成

推志郎源平

温谷庄月重四

子息馬元重助

横山太郎時兼

金子十郎家忠

月余一家貞

金平六則信

大河平太郎

月三郎

中条次家長

熊谷次郎直實

子息次郎直家

平山次者平重

小川次郎重成

片岩次郎為春

原三郎清益

庄三郎

月五郎

義尾野四郎

日藤七

二宇次郎

本曾仲次

武藏之房并慶十^ト初^ト之房其勢五万余騎^之内^ノ爲
 軍賴^ハ神崎^ニ爲^リ長門國^ハ後^ニ之^ト入^リ相後^ニ年^ハ
 足利^ハ在^ル人^ニ義^義
 千葉^ハ介^ト常^次胤
 高田^ハ二^郎清^重
 佐^ハ本^二郎^盛繩
 安^ハ西^三郎^景益
 同^ハ二^郎資^茂
 小栗^ハ十^郎重^成

小栗^ハ十^郎重^成
 伴^ハ依^郎朝^正 一品^坊男^院

比^ハ企^友田^朝家 同^ハ友^四郎^能貞
 同^ハ友^四郎^能貞 官^藤在^東門^資經
 天^智者^内遠^景 大^胡太^郎實^秀
 八^田四^郎長^之朝^家子^息太^郎朝^重
 同^ハ友^四郎^能貞 同^ハ友^四郎^能貞

土佐房湯後^ハ以^テ下^ニ其^勢三^万余^騎

高^田保^勢大^神宮^石清^水賀^茂院^{ヨリ}寺^尊使^ラ立^ラル
 平^家延^討并^ニ二^種神^等事^取テ^テ初^ハ也^入也^給申^ヨシ
 初^申上^上郷^ハ塘^川大^納之^忠親^形之^神祇^官人^佐經
 日^本志^本社^ニ一^ノ祠^伏法^ヲ初^申也^同也^給下^矣也^給大
 丈^判官^己下^也延^討使^日身^兼渡^邊神^崎也^下也^給申^ヨシ
 之^ケル^カ今^日院^ニ續^ラ毎^テ西^國ハ^中ニ^シト^申上^上二^十五^日靴
 賴^ハ神^崎ヲ^出テ^山陽^道ヨ^リ長^門國^ハ越^海上^ニ船^浮也^也
 事^受千^方ト^モ才^トシ^大海^ニ充^滿也^リ
 義^經南^河也^也給^テ西^國ハ^後也^下也^給大^納使^テ後^也也^給

志利者 葉同者 船に三軍法義にせん 梶
原平景時は 御舟共進楫に立しやト申ケリ判下
逆楫トシト宣ハ船ノ方向ト又楫立是甚故
陸軍早走逸物曲進退馬系テ思ガリ
ト思ハリ引ラ手一モ妻午一モワニ安事トシ船軍ハ三
イヤル後 楫モトスニシキ 大軍トシ船方モ楫ヲ
立テ歌ヨラハ船ヲ楫スル 楫モトシ歌ヨラハ本兵ノ船
楫トシ楫ト申ケリ判官トシ宣ハ軍トシ面返
サレ後トモ引ト人ト思名上ト大將軍後引テ
你青ト勸ニモ時ヨリ折随テ引退ハ軍兵 留也

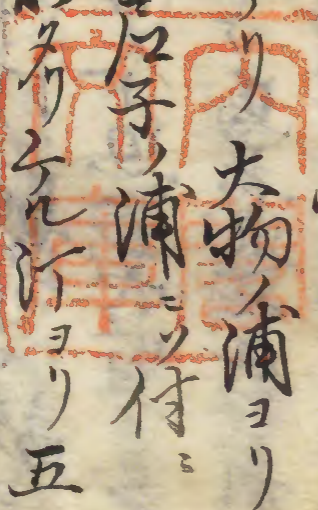
三三テ 聖テヨリ 遊ト度ラ 夏ラムニハナカヨカニ 軍ト宣ケルハ
梶原重テ申ケル軍ヲ習者ヲ全シテ歌ラセテモテ 殊
ヨリ大將軍ト申ケル向歌ヲ皆打カラシメテ 命ヲ失フハ不願當
ハラ破ル者 楯武者トテアテテ事トシ判官トシ
楯事ハ不知ヤウニシテ 義經ハ歌ニお勝テクニ 心地ヨキ
カ矢矢者 習者トシ 名モ惜クカケル目モ恥ケルハ 引
引ト思ステ 指當ラハ時 降ラシテ 習アリハ 陰ハ立
カラシ 船ハ 逆楫トシヤ 千悵百悵モ立ヨリ 義經ハ一
体モ立テ 名字トシニモ 守カケル 柵又立テヨカラムカ
鳥山トシカニト 同始カレハ 和泉守 平山トシ 武者トシ

三郎源多良五郎義春懐テ引括ハク及原若中
ケル法方軍セサレテ平家國ハ公事无在法事ナリ
又鎌倉殿ノ國食サレハ公事其志ナカラス後
日來ハ意趣ハトモシク法事ナク亦アテハ返シモ
カラス何況當座ノ言失國ハトカムニ与ハスト面ノ制
申ケル判官ニ由トシトヤ思儀ケシツテリ給ケリ此
ノ梶原カ源モ思トハ思ケル判官敵ナクテ軍セシト思
公人ハ義經付ヤト云ケル島山ヲ初トシテ一人當千棟ト
者共六十余人判官付ケリ梶原ハ十ヲ擧ゲテ合判官
年付テ軍セシトテ冬川守付テ長門國ハワ渡ケル

同去日北風俄ニ吹ケル判官ノ船ヲ初トシテ無船若南カシ
テハセケル程俄ニ又南風ハケシク吹テ船セハ千艘渚吹テ
之ヲ救ヒ打破ナリ破舟共修理セテテ今日ハ又風ヤナク
トト待オトニニケ日テ風ナララスニ日ト宣慰計村雨フキ
テ南風ニツテリテ北風又ケシカラケリ判官ハ既ニテラケリ
トクノ以舟若おセト宣ケル水手梶原モ申ケルハ此程ノ
大風ハ年カおシハ中風ニヨリヨリヤヤテおシハ判
官向先風おセト云フコソ義經方倅幸ニテモアラヌ是程ノ
負手ノ風おセハ手振ヤル其意自ヨリモヨク海上モ静ナク
今日ヨリ源氏渡ラヌトテ平家用ニラモシ落ラモフコソ

待し渡付たる是程ノ勢ニテハ争カ渡ル下カニ成ルハ
ヨモ渡ラズ船モ通ルコトナク思フ平家ノ意不ハスルコト
渡テラフ歌ラハホムスシ火ニ入テ奈水ニ溺ル事ナラズ
トウク此船也也物ナラハ一射敵切敵セト人ニ死
ケレハ何勢ニ部能成行手矢ハケテ走廻ラ水手梶丸若村
敏トシケレハナシトシテモ同死コサムナレサラハ若シテハセ死
至ヤトテ二月十日寅時判官船ヲモス百早船船
ノ内五艘おテ走ラカス沙船ハ皆為リケリ番判官船
ニ番留山ニ番上船次郎ノ番伊勢三郎番佐木四郎
ト五艘ノおテケレ余船ハカリ火トホスヘカラス義経カ

船ハカリニハトホスヘ是ラ本船トシテ走ラセ敵船救ニ
ラスナトテ大物濱ヨリ枕刃係テ南ヘ向テ走ラズ判官ノ
船ニ究竟ノ梶丸若村ケリ其中梶取ニシテハ四
國九國向ニハ國ヲ以テ先トス中ニ赤伏國ヲ以テ敵トス
當國一宮梶丸若村大支ヲ被テ具ケリ大物浦ヨリ
三日ニ走ル下ラ只二時阿波國蜂岡ノ子浦ニ付
ケル船五艘兵五十余人馬五十匹ヲ乗ケケレテヨリ五
六丁計上テ阿波國郡太支成良カ孫父梅岡外記大支喪
遠ト著大將軍ニ三百余騎ヲ赤旗母流計持テ
者立テ判官是ラシテコトニ敵ハ極ケル物具セヨヤ後系



浪エラシ風ニ吹シテスクミ名も無尤右トシテアヤチ
スナ息ヨリ述ラ是船ニ付テフコカセヨ馬ノ足トツカ船ヲ鞍
ハツケ甚間ニ鑑具足ハ元付テ船ヨリ馬ノ足トツカ浪上
ニテ弓射テ射向テ袖ツテカウ當テ急テ汗ハ馳奇也敵コ
スレトテ騷ハカラス今日ノ矢一筋ハ敵百人思ヒ空貫ア多
射ルナトク下地ニシテ儀五六十ヨリ息ニテ馬若速トシ船カ
付テ浪セタリ馬ノ足トツカ船ヨリ馬ノ足トツカ浪上
無告射向テ袖ツテカフニアテ、汗ハチツト馳去リ判官幸
歩テセヨテ音ニモ聞カ目ニモ見ズ清和天皇ヨリ
十代孫鑑倉前右兵衛佐源賴朝ハ舍才九郎大判

官義經也大將軍ハ誰人ノ名家ニクト責ラシトモ外訖
史義遠有ケトモ音モセス三百余騎クツハミツ並ヘテツ
イテカク判官是ヲミテキヤツハラハ可慮者ニラハテリテ
預切懸テ軍神祭シヤトテ幸余騎ハ兵者若平家ニ
百余騎中ハ叫テ鬼入ケレハ中ラテケラ通テ源氏軍
名元也テ立テ横テ散テ係タリケレ三百余騎兵者
一コラモセス四方ハ退散ス強ル者ハ預切ヨリ者ラハ死
シケレハ大將軍外訖大史モ生虜トシテ判官軍ニ赤勝
テ夜時作テ於此浦シ何ト云ツト同シケレ浦ハ長次
評大史下着申ケルハ橋浦トトシ判官宣ケルハ義經力

只今軍勝名ハトテ色代チカ其儀テハハロス是ハ仁和
寺淨室御領五ヶ庄内ニテハ文字勝浦ト書テハ十九
ツト稿ハ申ヤス年ニ付テカワラト申ハト申タリケレ判
官義経カ軍ノ心ハ勝浦ト邊ニ着テ先軍勝名
ウレシキヨ未ニ集ニテ度系トツ宣ケレ

五
サテ是ヨリ屋崎ヘ向ケテスル変ニ武名百騎計ニテ赤向タリ
判官是ヲミテラフハイカニ謀モサス等ニレシモナニ源氏軍
兵ニモナシ平家軍兵トモヘス何者ソ能感馳向テ尋ヨ
ト宣ケレハ伊勢ニ部十五騎ニテ仍向テ何トカタリケレ
四十計ナル里草賊鎧ヲムシ甲ヲ著セラリラハツ

サセテ具テ衆多判官海ノ者ソ源氏軍兵平氏ノ
伊方カト被向テ源氏平氏ノ軍兵ニテモハ當國住人
坂西近藤六親家ト申者ニテハ當時日本國礼ニテ衆
ニカタクハ同衆リハ源氏ニテモ渡セ給ヘ平氏ニテモ渡ラセ
給ヘ世ヲ討ルセ給テ我國ノ臣トナラセ給ムラト下進進セ
給ニト申ケレハ可然ナラハ當國ノ衆内者任ニシテモ大
將軍物具ヲ腕セヨトテ物具又カセテ石果タリ判官親
家ニ同ケルハ押屋將當時勢イカ未ナハ十騎計ニハ
ヨモ色ハワ九國住人ハ切折強徳松浦當國諸方ニ部ニテ
背平家ノ背ヲ向テ同能也者故小松友ノ君達ヲ大

將軍トシテ下ニ打午ニ指ウラシテ其ノ阿波縣波ノ
浦ニ過ルニ日中騎七ノ騎百騎ニ百騎ノ分置テ向
今日明日ハ勢モルヲヌヨシ派ハ申ケルハサテハ音隊ヲ
屋鳩ヨリコナクニ平家ノ家ノ方ハ計ニ里計ニ
新橋トテ宮ノ其ヨリアナタ時宮トテ阿波氏部
大支カ子息田内丸馬門成直下申シテ三ノ余騎ニ陳ル
テ是ト申ケルハ判官ヨリシテ亦ヤ殿原トテ畠山在馬次郎
重忠和田少太郎義盛佐々木四郎高徳平山武者等
重然谷次郎貞實奥州佐々木三郎兵衛繼信同舍
才佐直口郎忠信究竟其志トシテ七騎早走進退

ナレニ繁テ赤セツアカ、セツ屋鳩ノ箱ハツ馳ルカ

六 中山道ヨリ一ノ下計入ル竹内ニ粟野后法願金山寺

ト云堂アリ彼堂ニ在地余集テ毎月十日ニ觀音講ヲ
初テリケルカ大廻食感備テ既ニリケトメキケル判官
関給テコニコフ欵ハ有ケレトテ時ヲ作テ下押寄リケルハ
在地余百姓太郎若時音シテ先初モ先アスニ奥岩
ノ底ハ迎隠ケリ判官堂ニ馳入見候ハ廻食膳ノシラモス
エテラヘタリ大立桶酒入テ置テ我ホカ能ハシメリ先
ハア波東海ニ在者候ヤトテ判官横座ニ着先ハ侍
勢三郎忘中ヨテスニケル廻食膳判官前ニ居タリ人

セツカレタリケレハ我カ^ラテ^テシケリ飲酒共ニヨク^テシケリ
ステ^テシツ^テテ^カ式ヨ^リテ可有^テ海式^ニ又^テ殿原^ト宣^テシ^テハ^ハ我
茲坊^取リ^テシ^テ思^テ草^假大^意目^理也^ハ具^ニシ^テ思^ツハ
ノ矢^ラヒ^テ大^カ年^ナカ^ラ甲^ツ又^イテ^テ佛^花ヨ^リテ^シハ^スケ^タル
卷物^一品^{アリ}觀^テ者^海式^ノ年^度大^ニ音^トシ^テ堂^強音
計^高考^ニ讀^タリ^ヨシ^終テ^ハ日^吉讀^タリ^讀ス^ニヨ^リ但^海所
御^病ノ^スカ^タツ^テ怖^シケ^レト^テ判^官笑^シケ^レ久^シモ^下笑^ヒテ
サ^テ彼^ノ講^衆ホ^シテ^ハ大^ニ袋^ヨリ^シ沙^金ニ^テ五^ラ疋^ヲ疋^ヲサ^セ
テ^館タ^リケ^レハ^ハ復^不取^テテ^ハ毎^ニカ^レル^ハ取^テテ^ハツ
申^ケル

彼^當ヨ^リ三^下計^ハお^もタ^リケ^ル不^テ賞^直音^立馬^帽子
キ^タ下^種男^系ヨ^リト^ホシ^テ立^文一^持テ^判官^先
以^テ判^官被^男呼^為テ^イツ^クヨ^リイ^ツク^ハ人^ト向^給
ケ^レハ^此男^判官^トモ^シラ^テ因^人カ^ト恩^テ是^ハ京^ヨリ^を持^持
出^ルハ^糸比^也ト^云ケ^レハ^判官^是モ^屋馮^御不^ハ糸^道紫
内^モ不^知サ^ラハ^ツシ^申セ^京ヨ^リ何^ル人^ハ沙^許ヨ^リト^室
同^任ハ^六糸^捕及^殿北^政不^ノ御^文テ^屋持^持及^使テ^也ト^申セ^其御
殿^申老^作キ^申シ^テ進^セセ^給使^テ也^ト申^セ其^御
父^ハ何^事ヲ^被依^{タル}ヤ^{ラム}別^子細^ニシ^テハ^ワス^源氏^先所^判
官^既都^立話^ハ破^風ニ^シテ^リハ^ハ一^定波^ハト^覺ル^所

用意ハシトヤサセ候以文ニテ以下有ル
官其文進セト宣フテニ文引キテ水投入男
ケニ命ヲハナシテ山ノ中ナル本ニ納付テ通リ
其日ハ阿波國飯東飯西打過テ阿波上積夜ノ境
コナタノ山口ニ陳ラ取ル

次日、引浦丹生社高松郷打過テ屋嶋城押寄
屋嶋ハ阿波氏部大夫成房子息田内丸忠門成直ヲ大將
軍トシテ二千余騎ニテ河野常通信ノ責ニ伊与吉多郡
ノ城ニ向テ河野ヲ討進シテ河野カ伯父福浦新三
郎以下ノ軍百余人カ首ヲ取テ屋嶋ニ獻リテ

内裏ハ首實檢カワシトテ大倉及沙和ニ實檢有ケリ
大倉及小博士清基ヲ下テ御使ニ此也方及方ノ被仰
リケル源光即義經既ニ阿波ノ蜂間庄子浦ノ著名由聞ハ
サレ者ニテハナレハ定修頼申出ラ越ルヌラト普見ル所用意
アルヘシト有ケル様程ニ夜ノアケホノ塩テ滑一ツハメテ
高松トシ處ニ焼ヒアリアソヤ焼ヒヨトモハニ子ハ成良申ケル
ハ今ノ焼ヒハ多クテハハワシ源氏勢既ニ進付テ不
火係テ焼拂ト普見ル定太勢ニテソハニイヤテニモ念
ハ西下ノ普見テ御毎ニ申ケルハ先帝ノ
テ先帝ノ初進セテ北政所ノ大倉及以下ノ人ハ屋嶋ノ

御所惣門諸より沙船ニテ七年春一谷ニテ市雨サレ
シ人々平中納言之威勢御領之聲位理々夫任威新三位
中將資盛潜夜中將時實小松抄少將有威曰侍從忠房
能也言及任以人々皆船乗給う大に及父子ハ一ツ血
系給へり右衛門督ニ鑑ナリ打立タムトセラレケル大倉大
ニセイシ給テ午ラ北テ例ノ女房達ノ中ニオワシケルヲ漢ニテ
ナク大將軍カラモミタメワケル残ノ人々モ是ヲ見給テナ
キヤクニヨセイイタレ能舟共ニ我光ニト淨室或七八計或
一丁計息指也ニテシキワシケル御舟ナシツル惣門前ノ
諸武者七騎馳来舟ニヨリ是ヲ見テアワヤ歌ヨシタリト

旬より一番進ニケル武者シシハ赤地錦ノ直衣ニ此意スツ
コノ鑑ニ敏似ホケル白口星ノ甲ニ濃紅布呂懸テ其指み小
中黒ノ矢ニ金作大刀イテ腰者ノ弓丁申ニテ里馬ノ太
星キニ白覆漏靴置系ニホセタリ判官船方シテホラ
エニ一院御使鍾舎兵束依粒朝カ舎才九部大夫判官源
義経ト名系係テ波打際ニ馬大腹カカヒツクシテテホヒ
テ、大將軍ニ目ヲ係ニ返セヤクトウ叫係タリケル大に反判
官カ名系係ノ同作テは武者ハ同ケ九部ニテ有ケルヤ
儀ニ七騎ニテ有ケ物ヲ分カシモ是ナリケリ今暫モアリセハ
ホケ物ヲ能中反上テ軍ニ作下宣ケルハ能中反取

ハトテ二十余艘ニシテ船舳ニカセテカキテラセヤコトテ
押寄タリ判官船向テ戦ケリ留山庄月次郎重忠進出
テ申ケル音ニキケテ今自モミラシ武藏國住人祐父ノ
流留山庄月次郎重忠ト云者我ト思フ者ハモテ押寄
テ組ヤト申テラメイテ係リ同國住人能谷次郎直實
同國住人平山盛者孝重一人奥州佐藤三郎重兼繼信
同舍弟佐藤三郎重忠信一人相模國住人三浦和由
尖郎義盛一人近江國住人依木四郎高徳七騎ノ
者我モミラシ名係テ船向テ去セオシテ此射
者ハイハ平家モハヤカクニカヒタテカキテ是モ散

念七騎ノ人馬足モヤス我身息ヲモカトテハ清
ヨセシイタル舟カクシ馳ヨリシニ息ヲモ体メテシ文ハセ
オシテ名係テ散シテ判官矢面ニ立テ我人ト責
裁ケル奥州住人依者三郎重兼同舍弟三郎重兼後
藤名重實其同子息新名重基清太將軍ヲ打セシ
ト判官面ニ立戦ケリシテ常陸國住人麻嶋六郎宗
徳行方余一ヲ始シテ棟人者志守余人オシテケリ能也
守ハ小船ニ乗テスルリト相寄テ相ツク射セテ引退ク
次ハ行是兵束縛復胸板余ヲ射セテ引退ク河
村二郎能高由甲射セテ矢止シテ諸ケリ其時奥

州佐友二部名事继信、黒草段ノ鏝ニ黒クノ征矢ッ
ウテ黒駒モク馬ニ乗テ危ウタリケルカ頭ノ骨ヲ射サ
セテア逆ニ落リ能中及ノ童、菊王九トテ大カク早
者ニテ有ケルカ元ノ能中也、兄越前ノ三位ノ右佐、ルカニ
位、漆川ニテホシ能中也、付タリケリ、崩黄ノ腹巻ニ
丸右ノ半指シテニ投甲、儲ラシメテ、大カクマキ、船ヨリ
脱トテ佐友二部名事頭ラシトテ、打カレ、不ラカ
佐友二部名事、リハアワテ、之、ヨリテ射、菊王
丸カ腹、引合ラツト射ヌク、一足モ引クウツ、倒レケリ
能中也、是ヲ見テ、大カクマキテ、船ヨリ脱トテ、童カ

イナラズト取テ、船ニ投入シテ、六童ハ船ノ内ニテ死ケリ、佐
藤二部名事、继信ノ僕ニ、同許ハタラキケルヲ、肩ニ引カケテ
判官トスル所、奉ル判官、继信カ抱テ、逆ヨリ義経
ハコニ有ツ何事カ、思置事ヤ、一不ニトコラ、舞タリシニ
汝ヲ先ニ立ツルコソ、口惜ケシ、義経若キキ、強ク、多ク、救セラハ
イカニモ、防ワシムコソ、心安ク思ヘト、宣ケレハ、继信ヨ、若キケニテ
氣、吹カシテ、弓矢ヲ、五男ノ、歎、夫ニ、中テ、死、事、存、能、タ、ル
事、此、全ク、恨、好、ル、ス、但、奥、州、ヨリ、付、進、セ、ル、ハ、君、子、家
ツ、責、任、存、テ、日、中、固、ク、キ、ニ、キ、ラ、モ、佐、今、ハ、カ、ラ、ト、思、食、シ、ル、ワ
ン、ラ、見、進、ニ、テ、此、ツ、カ、ニ、ウ、レ、シ、ク、ル、ワ、今、ハ、丈、ノ、ミ、ワ、心、係、リ

テ賢也ト申ケシハ判官因縁テ渡シ浮テ滅セ其馬又
ト宣ケルホトニ継行ハヤカテ息又ヘシケリ奥州ヨリ判官彦彦
ト時秀禰カ獻リタリケル自信カラキ里云来ト申黒馬ノ
トコシケヒサカリケルカ名ラハ傳里ト申テ早走速走ト一ノ
名ラトシ馬ニテ落シ軍コトニ此馬ニテ一匹ト不先ニ給ハ
ナリケシハ吉例トモ名付ラシタリ判官五位ノ尉ニ成給ケル
時モ此馬ニテ彦彦リケル余リニ秘授ニテ本更下モ名付ラシ
タリ身モハナクシト思給ケシトモ依友三郎名事悲ノ才
ホサレタリケル余ハ此馬ニ黄覆鞍ノ鞍ヲ置テ近キ所リ僧
ヲ請ヒテ志計ハイカニトオモヒトモカレ軍場ナシハ及

コニテ一日徑ラ書テ依藤三郎名事方後任給テ訪給ト宣
ケシハ是ヲ見同ケル兵共皆涙ヲ流テ此後為ニ命ヲ授ル
事不情トシ若申合ケルホトニ勝浦ニテ戦ワレ源氏
軍兵共ヲクシハセニ馳テ追付タリ

- | | | | |
|--------|---------|------|----|
| 足利藏人義興 | 北条三郎時政 | 武田兵衛 | 有義 |
| 酒井平次經秀 | 二浦介義純 | 同十郎 | 義連 |
| 土屋三郎宗遠 | 福毛三郎重成 | 同四郎 | 重朝 |
| 同前以重 | 葛西三郎清重 | 山田三郎 | 朝政 |
| 中津五郎宗政 | 宇津宮三郎宗重 | 依本三郎 | 威徳 |
| 番三郎明益 | 同小太郎明景 | 比企者内 | 朝家 |

國司部能員

大多和二郎義成

大胡太郎實秀

十栗十郎重成

伊佐次郎頼心

一品坊品寛

大依坊品俊春おら

トシテ四十余人ニシテ馳加^ル禁外^ニ武者七騎

馳来^ル判官何れも下向ヒケレ故ニ満太郎及乳子^ニ重上

返有内靴朝^カニ代^テ強者^源源氏^方方ツ言^ト同^テ走^ル糸^ヲリケリ

宗林^ニ外^ニ隠^テ有^ル多^ク源氏^方方ツ言^ト同^テ走^ル糸^ヲリケリ

判官イト、カ付^テ者^好好^シ被^シ田^モモテ^テ喜^ミシ^被思^{ケル}極

千貫^極極末^タニ又ホトナ^レ馬^ノカラスカ^シラ大服^ナ下^ニ立^ル凡

ニ馬人^ケチ^ラカ^シテ震^ニ交^リテ^アん^ケレ^ハ平家^ノ大^極極^カニモ^カカ

ノミ^ケレ^ハ判官^ハは^約若^クラ先^トニ^テ平家^ノ軍^兵指^向

