

眞陰集拾遺詩

和書門			
三	二	一	類
一	二	函	號
二	架	冊	架

197

庫文閣内			
三	二	一	類
一	二	函	號
二	架	冊	架

和書
三三五一號



内閣文庫	
番號	和 31351
冊數	2 ( 1 )
函號	206 197

206-197

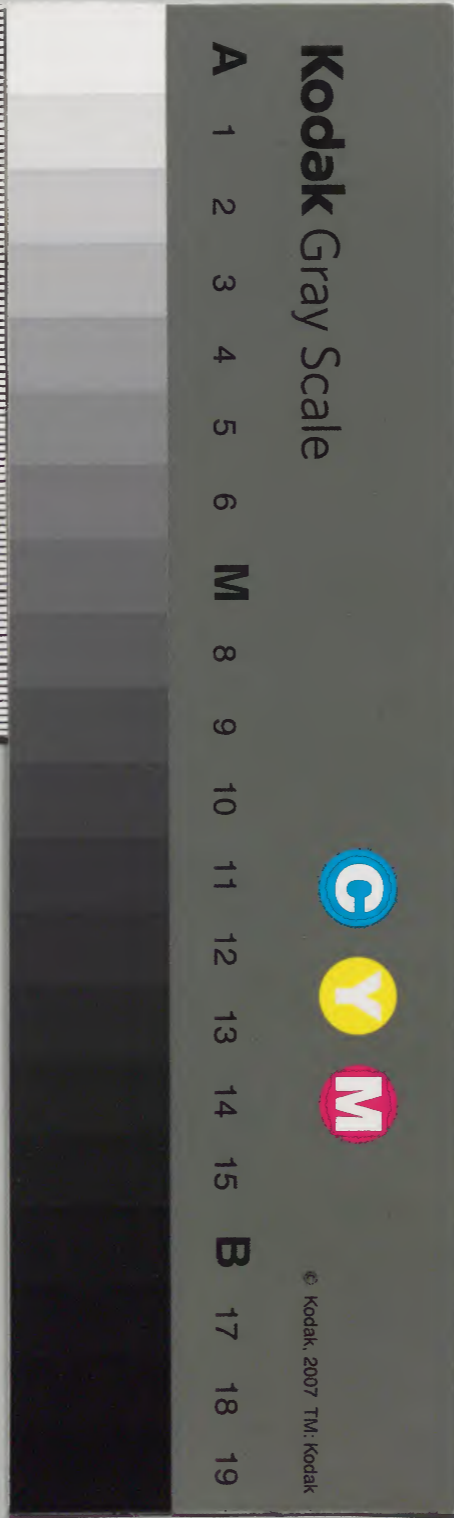


圖  
79

莫陰略稿自序

詩言志且主於諷諭以寓悲愉之感以託美刺之義

虞夏而下皆是焉矣唐風一變極其典雅後世因莫

尚焉宋上哀哀悉制綺縠則氣韻靡厲而諷諭之旨

年矣明及其轍額務高華則剽言飾辭思之以出而言

志之意荒矣大手崇工不乏其人特氣運所開不可力而

回也邪然則今之學夫詩者雖采其為之也要為其可為

而不為其不可為是已居士守府庫於莫水之陰從少潛

心於經術以餘力游於詞苑亦唯播事之資運以趣之



121-005

真而止。深恥乎依他人播廬。為奇毗不根之肆矣。則唐  
之典雅。宋之真。宏明之高。以羊吾誰適從。一時毀譽  
舉不概乎懷。竊以俟識者公論矣。居士既不以詩人自題  
故不專力。不務多。而而歲年之積。稿成數卷。但輯錄  
臧裂。至抹狼籍。是以每有請者。輒書一二以塞責。漸  
不耐其煩也。會以雨滌暑。夜色間然。於是身固永逸  
於一勞。燈下抄取者數多。勤成斯一卷。以備將來逐  
臭之需。亦出於思睡支倦之餘。暑也。非逸也。因論覽者  
是足以概居士之平素。其所寓託。未知有可以祝諭者

與吾友第言吾志云爾。是居士也。安永癸巳之秋。非山  
居士題

此處有極淡之墨迹，似為另一段文字或批註，但已極其模糊，難以辨認。

奠陰昭稿

浪華 竹山居士中井積善子慶甫著

古體

擬 凡茅小序

揖水津人壽椿入之父八十也

揖水漫在揖水香魚故躍父母俱存君子欣樂

揖水滋存樽有鯉父也大老君子式懼式嘉

迎永今朝嘉賓在堂酌春酒壽考無疆

雙牙鑿字胡不萬年維彼令人實慰厥心

揮水四章之四句

冬日津人贈嘉善也津人讀其詩出情賦嘉

而作漫詩

瞻彼冬且短下厥景君子有憂厥辟維長

彼何人斯錦衣孤裘之子孔聖厥辟維長

乃加之人不可與晤歌准作此詩兄弟匪也

各賦冬日三章七四句

鞠之華津人壽曰公也

鞠之華黃而芳矣彼吉人兮富且康矣

予以采鞠于離之水予以沚之下於宗

孝詩酒醴思彼甘谷我同厥人中華作百

不有鞠之華三章六句

擬小雅并小序

於之水贈女朋也津人慶帝送嘉善嘉善

身浪華遷居于洛邑嘉善得所而欣勉其

進德修業以展刑前作故得是詩也

彼洛之水維石韜下嘉善言適我心帽下嗣其好音

其有遐心

洛水河心于華是流華土孔富之子不留自委徂源檜  
楫松舟

于差華之次唯貨利是議我觀之子孫如充耳我圖

其居莫如浴之懿君莫如而孤浪華一其古見其周文外

勸之眾口附和年不可破而君莫斷金平聽眾感服而心若其

於是首  
此行焉

子圖曾敏定爰甫之宅在場之西矣在參之北矣有

寢有廟君子攸息左氏民有寢廟寢室也廟  
古者廟室神人通也

寢廟既安飲酒者友其敬孔嘉包鬻贈鯉其類伊

何竹萌松喬

既醉既飽迺寢迺興迺闕屋漏念彼碩人碩人兮西

方之人兮

碩人侯誰維碩人維新維顯維素維俊維哲示我周行

維齔維素華殿捧養

榛芬斯披周行雖是儼是則莫不念德慎尔優游

匪勉求之靡有朝矣

先民有言他山之石可以為銘慶甫矣行以踐以勗

欲金土尔相是用多告

洛之水九章六章六句三章七句

擬大雅并序

賀壽津人慶甫贈備人達甫也執侯以賀壽子

達甫祖祖豳之作宮於其地世修其業以致

殷盛達甫好文請長人張叔以記祖功復徵詩

詩四方以歌咏焉慶甫按其記為作是詩

截賀之壽空述于玉浦惟其序之達甫之祖祖之德

不回克克克友厥聲赫于邑于里執侯為之以萬其

祉錫斯土宇于備之海隣占島同玉浦備後地達甫之鄉

海水湯賀壽乃祖匪康是經是營省山陟京

迺理迺疆松檜生矣禾黍碩且寔寢廟既成黃考攸

寧皆大貌康不居也京高丘也庭直也

執侯戾止其馬馳翹戈松徒序有錫祖拜稽首

我公萬壽執侯燕喜貺之章服厥章伊何匪茲匪茲

交而饗止翹之翺戾至也翺為翺貌戈者道也所執侯人篇何七枝是也翺此列矣自簿中

長柄若星也轉鳩也

於皇乃祖有子有孫克繼舊服亦賦綿亦比于達甫其

則不亦百堵既興亦其幅亦豈亦其欲亦于首先亦

也服事也此至也借差也  
幅猶邊也幅謂周也

賀王孔樂固陵美息繫在沼下泉有溜此澗有梁

彼巖有屋壘彼之園樹之以芍藥嘉卉具榮或朱或

白尔雅沃泉縣云縣出下也疏曰列彼下泉則也  
毛朱皆可泉下流者蓋深而不流滯之通辭也

賀員維後春極且潤言觀其潤鱣鯨魚及有洲有嶼

或疏或密瞻彼汶和濟後夢潭彼柏舟自西自東

周也春其極大也夢  
不明貌潭舟行貌

彌叔來游達南授繁其巔其庶於焉洋負其臺其榭

式野以關爰語爰笑以今忘辭好洋負遠桓葉水草之

彌紳載策形管有輝方外大以于以播之我誦其言維

以歌美乃瞻西顧山川悠遠作此好歌寫我心矣

既作好歌贈彼君子何以申之維學之緝漉冰与泗

方澗矣方之舟之道阻且遠維彼哲人在紫之陽

瞻我後出俾不迷于方哲人指朱子  
瞻謂明也

賀麟九章三章三章十二句五章二十句一章八

句



五言古詩

將之祀 嘉懷德 書院伐 泉別 諸友詩 傲選體

乃祖 韓魏 諸公 迄余 既三 傳君 澤毓 前績 猶備 遠臣 員

先考 家聲 華興 與黃 音俊 賢風 教匪 已補 茲歸 三十年

孝 中 家 友 及 弟 以 公 受 清 詞 少 長 禮 樂 圃 墳 籍 奉 磨 研

交 不 遺 十 後 日 夕 得 周 旋 周 旋 路 之 樂 舊 邦 非 可 捐

諸 父 翼 善 公 親 友 咸 駢 肩 道 將 得 新 主 併 致 在 庭 屢

裝 我 僮 僕 指 途 西 播 天 友 生 感 念 素 書 堂 敬 祖 庭

交 岸 展 嬾 延 申 以 穆 瓜 蓋 乘 誰 非 以 歲 別 念 曷 經 緯

極夜驪唱以振權莫測能蟋蟀鳴我側林樾零露鮮  
鮮解推為謝送後以我以歸適因約陽月未會期必不愆  
行及三餘候宿好各勉旃今汝載游權晉以領陳編

寄松波士茂

一見如河漢茲事我父輩遊洛後少小而今始得君  
魚淵非一呼倒屣意欣不費寒暄兀酒饌列芳芳  
抵掌談千古歸趣在斯文古心与古貌倏然自不群  
堂上無長物几席環典墳不似王人舍此僻絕世氣  
二兒皆類悟佐酌周旋初獻酬方鉄語笑更終心

既醉知移晷客袂未及公重曾欲館我臨別再三云  
後後我薄甚謬致此殷勤但願踐其終一語是相照

書川觀二弟因賦以贈

故人客東播近卜樓間地坐數山凹凸倚轅水清駛

陸陸公相憶意萬經營許百乘軒窓皆淨潔牆屋多雅致

前日我投宿昏黑知鞍轡主人抵掌迎豆飴成歡醉

明早推戶瞻郭邑備深遠前川宿霧涼寒波滌胸次

謂我名此居齊扁託此意因奉川觀語心境俱不愧

一別何復歸來又虛室懷望泉石思我回芳夢

寐

今朝償宿願，揮成二大字。餘紙銘新篇，聊代新  
專記。

重陽伯送來，送與屏中諸子會。友人  
別業觀我書，以江函致。於八初九為初得  
初字。

九日思良會，麻麥陶令居。箕陽舊詩傑，忽命呂安車。  
同社喜迎揖，曷移情話餘。乃時登高與，共叩觀我廬。  
西軒踞遠岫，爽色滿庭除。千畦禾熟後，一對葉飛初。  
尊賞前村酒，羹烹後圃蔬。不解於草態，高趣與世疎。

知斯兩落樂，三子及余微。雨如援止且，莫說歸與。

廿六日館後新和熊谷生

相逢突而來，回思髻髻初。屈指二十歲，音書久濶疎。  
蘭堂卜良觀，敬娛自有餘。殷勤經史業，歲月易忽諸。  
我元江海客，屏迹賦子虛。浮名無寸長，媿若貽以琚。

書堂小集懷諸友遊洛者同賦得錄字

騷思久所衰，華覲半塵俗。春先已擲梭，悔霖曠暑溽。  
此日邀羣英，琴尊錦句足。小園雨前後，樹竹分外綠。  
誰以尊云編，堆砂鑿香茗。熟對此能不賦，滿座紛珠玉。

醇酎澆詩腸，豪傑爭京紫。倏然不覺暝，餘興堪乘馭。  
因思斯社盟，廿年折復續。即今誰主人，其五在鞞鼓。  
君去天子秀，弟處非相繼。遊京都，先度江樓上，雪山勞遠矚。况當交

遊豐特林亭微送贈

良辰可愉快，馳蕩和氣暄。晨策揖友朋，周覽涉廣原。  
百卉競芳縵，耳葩耀林園。列筵翫法水，時起臨通川。  
士女春服麗，采彼蘋與蓼。感斯富庶俗，衷情聊可論。  
世中徒擾心，食色糜刀泉。荒湛無紀極，歸者端附糶。

所以吾人余，恬澹遠效妍。堂殿中儲蓄，至願在格言。

獨酌成詩

獨坐晴軒下，真屬金屋危。一酌知吾本，再酌辨醜醜。  
三酌初成趣，視聽漸已奇。勿謂傍無人，羣明滿書帷。  
愈酌愈翻忽，傲睨造化兒。塵中百偽世，此為潭水時。  
玉川歌月團，此意豈能知。醉吟奪其胎，翻成獨酌詩。

七言古詩

畫虎引

聞說爛班產珠方，漫視泉虎若犬羊。  
 吃學百里驚雷震，顧所双眸掣電光。  
 日東自古無此物，唯看鼻比載海航。  
 精妙令人老画手，頗教真虎踞高堂。  
 極氣凜凜凌翰墨，陰風祖祖襲衣裳。  
 中密相看齋齋，你亦冷賞對酒饒。  
 一胡神化還山壑，勁弓強弩豈可當。  
 馮嬖瞻落不莊，豈于村不免委懷腸。  
 莫道鎮長無此害，當路亦有豺与狼。

拜延元帝山後在芳山如

山寺東隅一丘橫，謂是延元舊園塋。  
麒麟埋沒哀草合，杉文如怪禽鳴。  
鼎湖龍去千秋索，今日追尋萬感華。  
可惜中身日，功序吞噬鴻業墜。  
九重不知維城蹶，藤公掛冠楠公沒。  
君子誰与支頰，厦狼巢然濕重播。  
越慨復壯圖揚，未命無那南風竟不覺。  
神聖三傳歷數終，統紀百世誰能心。  
陳壽他蜀温公恣待尋，豈陽筆始查。  
曾青常藩修正史，未堪人同恨無極。  
公撰大日本史以南朝為正統，在天之靈，不思不芳，山風色猶自怨陵戶。

唯留一僧舍，伏臘蕭條廢掃條。  
君王勇智超前古，瓊瑜不掩亦天數。  
自從統合二百年，四海鏗鏘尚嘉午。  
道曹孤臣終歎息，宿新大猷亦塵土。  
自後小一統百八十年而不利於二百五十年而豐百  
氏亡，幸遇元和偃兵時，雖無真主有真輔。  
王宗今據卻遂成將軍家，跋扈宗社此要契。  
首種左後重泉樓劍怒，浪莽尊尊茅區積善。  
稽顙陵前淚如雨，長句聊寫滿胸憤。  
詩文敢言羞杜。

杜鵑行送孫子常之但

杜鵑原是望帝魂，春到啼血透曉昏。  
深哀痛恨不堪

听征人思婦淚成痕。日東有鳥大於鷲。四月五月雪樹  
鳴。寒巢夜飛性相。古人為假杜鵑名。却是好音  
聽音絕。未從陳述有希聲。詞客從者多。亦當剛身  
拙。新吟鬢髮。君毅剛後。遠愛但山。山多杜  
鵑。淹留及其候。常飲蘇君困。待入精微。攀援六仙  
。珠璣想見。禽相得也。今動陋。章木生花。輝我  
我亦將有。以城游洛。郊杜鵑冠。近所唯恐。時聞本得  
同得。志彬折。署之。字無。且待蘇君東。歸日快。誦  
妙詞。送成。執口。城。默。慈。

### 海颶行

尚章協洽。李被。颶。大。當。夜。翻。溟。渤。華。城。萬。戶。瓦。甍。  
震。家。以。聽。疎。毛。骨。海。門。舟。艦。千。楫。泊。揚。人。此。夜。霹  
靂。天。里。難。求。逃。避。亦。海。之。潮。吼。肝。膽。落。風。濤。更。驅  
若。從。雨。之。電。擊。奔。蹙。鯨。鮪。怒。勢。縮。西。洋。逼。東。山。巨。航。大。舶  
輕。於。羽。軸。艦。相。軋。溯。江。流。絕。可。折。柁。墮。倉。棧。港。口。橋  
梁。衝。斷。盡。岸。頭。撞。宇。摧。闕。能。艫。編。艦。皆。齧。粉。呌。呀  
號。哭。徹。遠。近。剖。我。壞。漚。不。遑。論。千。口。共。委。蛟。龍。吻。吏  
民。奔。走。如。星。火。岸。上。傳。聲。徵。救。亦。風。定。潮。退。天。已。明。

父老於此談希禱我亦驚吁步江邊北津南浦徧貫  
穿江間滿目無完物百圍一見益慨然浮尸漂林各  
效還唯有膠舟若丘山耳米骨朽鼻已沒萬鈞在陸  
有誰救都人絡繹載酒漿勞慰生存問死傷海色不  
似夜來惡晴浪如砥吐盡先風濤非暴猶有極但憂  
時事不可測公門若海或若懸人世波濤何日息

雪竹杯歌予奉一女子常賀以國詩併惠描金雪  
竹杯因歌此一詞以和謝

居士好飲有寬腸比來囊罄不能常有時交收我酒

過恨對聖賢持破甕錦里故人情意深蘇箋一幅寄  
清吟加遺雪竹朱彭蓋雪若抹銀竹描金意謂賀我  
飛蛇若歲寒非復蒲柳質詞高若美不相下頓看先  
輝照蓬萊此物交錯盛香麴一場能可飲一斛愛甕  
細推言外意寄托深遠多涵蓄雪期皎潔肌膚應  
祝堅貞凡操履其朱孔陽勸為崇金時從草警專制  
酒德由來並女德潤幃應與中饋職領略微旨喜無  
窮柯翅嫩為生氣色除却良會暢飲時子龍不似藏  
損磨及兒長大于歸日舉此一醜終盛貽



旌孝篇贈梅垣子華

旌孝美談久泯心都下傳狀忽相尋驚起宸後考名  
居山陽故人猶垣君有是君之淵源預知百福自  
天祐非皇昭代稟日章廟堂寵光遠側陋喜多感極  
愧汗流且恐狀中有註漏安倩建華周臣羅履砥斷料  
木柴木村聞君况齡墟時先人賞鑑視猶兒渾金  
璞玉珍追琢豁然頭角謝凡姿貧困自有歲寒操晨  
涌夜誦不知疲字小倏忽十筆筆行過釋然無小疵子  
特孝幼且愚駭唯記憶煩歲親上國官遊多輒杯歲歲

先人挽且推粟藩好賢始招屨禮貌豈翅毛家楸無那親  
老闕侍奉孤飛雲白家山隔公庭日長私庭短將躡藤  
樹當年迹一朝掛到不可留歸來蕭然唯四壁山間薄  
田帶經耕冀隨益餐得歸貞大小六口何所仰祖稅輸盡  
無宿贏今年辛勤既一紀膝下終年極懽情夫妻糟糠  
併日食堂上甘毳常洞烹夫妻<sup>焉</sup>凄凄不蔽軒堂上衣  
裘煖且輕扶持定省皆能秉千是方當由一誠階冬乘  
屋冰雪壯蒼顏一笑如挾纊三代耘耔<sup>焉</sup>強文庭園  
臥抱後生風嗟我今睹曠世美無矯無激真孝不割

晚埋兒不足云正大當與魯同盡河洲之惠及鄰邦  
柔懦暴悍皆身起父老刺能豈弟德同聲稱揚年遠  
近江都賜金示勸獎邦君愧粟申讓賞海內壽考皆  
仰欽何況吾序舊誼染尤憶先人愛助多丘原可作喜  
如何長向將裁錫類頌臨紙尤有淚滴泥

之洛舟中君曩士譽謹夫鼓酒以從

幾回赴洛索蕭空噪孤征同舫商旅皆生面布言樂  
駘夢難成今夕苦何久得裁此羣英津頭舟發樽同發  
海口潮生身亦生社鼓東邊簇紅袖秋霜西岸染黃

檣村盡工收棹百丈伸縮起土人呼槓頭檣歷覽

林梢羣鳥宿新闢草際百蟲鳴懶看尋常江上色如  
今一助情張燭徒尋窮歡嘆醺醉騰夜言輕披肝  
清議古今龍德口劇談經史存二更水煙滅東山片  
月明長天沉寥無寸絲大江金湧漫波平掀篷一齊叫  
絕蜡解洗等酒愈傾一笛乘興生間趣潭底應有魚  
龍驚波前赤岸留勝景雄賦才裁有誰贊我亦舟中  
相枕藉更裁甘夢盡江程

築場後。獨稼時。腰籬男婦。拾穗雅。幸。此中除却。殊末急。宛是。燕凡七月詩。

歲晚小集。分韻得。不字。賦。一。至。七。言。

松林翠。孤霜。蕭。葉。暮。年。謀。良。親。書。堂。燭。明。七。島。茶。熟。消。酒。隨。量。斟。新。詩。次。第。後。生。誰。可。飲。世。事。堪。驚。堪。笑。匪。莫。乘。除。更。多。織。塵。不。得。侵。出。絲。

孤丁歌送弟叔之京

鴻丁天性善成行。萬里懸翻水雪鄉。一朝展翼離伴侶。單懸相失天一方。郊原絡繹多糧餉。村落蕭條少

稻梁。相集飲取雅。密與鷺起。哀鳴。今昔。翔白雲。慘澹

華山月。紅葉摧殘。浴水霜。相喚相求。云相識。華山浴水。雨茫。嗟。弟與女。竹馬遊。螢雪。冠昏。長聚。以。無。那。不

不才。且不素。奮。業。前。隕。百。事。休。下。有。妻。子。上。慈。親。不。免。石。食。驅。馳。煩。弟。今。一。劍。一。書。笑。飄。然。去。游。公。卿。以。汝。之

類。我。多。窮。骨。只。有。衰。懷。俱。砥。礪。正。路。廣。后。隨。起。在。任。他。前。程。如。河。漢。今。夕。能。尊。叙。離。別。不。須。嘆。貧。收。淚。血。俱

悼中道割。為。唱。孤丁歌。一。圖。旭。日。開。普。五。月。雨。中。題。

壯哉。奔東奔。曉。既。海。紅。千山。響。鬼。魅。一。瞬。皆。變。為。  
煥。霖。旬。日。道。雲。黑。忽。展。為。風。擡。兩。層。

十二月十八日盤兒醉

假此別歲酒。湖兒醉。日。廷。晉。中。既。已。涼。寒。厨。聊。安。詳。  
小。襦。雖。不。著。山。裏。預。幹。旋。豐。肌。龍。衣。冬。服。扶。床。尚。傾。顛。  
賓。朋。齊。笑。貝。婦。女。竟。願。憐。家人。攬。百。歡。各。差。列。兒。前。  
不。願。取。干。戈。方。屬。沃。平。化。朔。陸。近。授。甲。何。必。數。閭。左。  
不。願。取。租。豆。禮。樂。前。增。辰。王。室。弁。髦。文。獻。五。霸。政。損。  
儒。如。贏。秦。不。願。取。簡。冊。相。後。家。書。膏。鋒。今。不。願。取。粉。  
墨。筆。補。造。化。終。多。益。不。願。取。質。幣。方。先。相。我。如。饑。歌。願。  
取。滿。勝。尋。常。資。目。下。隨。分。且。進。德。乃。公。不。徧。他。年。業。為。龍。  
為。豬。任。汝。為。

九日与魏諸子任才介元通題龍山登高同賦

得流字

正。馬。飄。然。入。播。州。正。逢。黃。菊。紫。黃。秋。龍。城。羣。考。邀。我。  
飲。遠。任。規。錫。涉。松。五。龍。山。終。得。龍。山。興。不。慙。若。惜。舊。風。  
涼。羣。考。竟。拜。身。後。四。城。漲。海。烟。濤。滿。双。眸。但。水。香。魚。目。子。  
蟹。綺。纒。香。文。酒。如。油。吟。詩。飛。草。裏。身。是。醉。來。更。勸。把。人。憂。

封國百年，王辰墟。左氏王辰墟之墟 彬，典章奕世，終不

圖中，葉當左邊，四境今日，傳歌謠，努力矣，諸君陳力，列

挽，四世凡推魯，銀微，艱匪憤，無寸補，晨推暮釣，復何求。

蘇東坡 潘居画像引

東坡老人天挺豪，不須贅贊贊，嗚呼，獨怪蒼天生傑人，

空衝瘴霧老海濱，郭范富歐龍，劫拆宋家宮殿，魁魅窟，

斯老，然誰占居，補窮文章，屈長物，畫師周山，意匠工水墨，林

濟氣格，誰更怪，從來好筆，翰，寒窗窮相，喜模寫，不傳金馬

玉堂儀，但觀畫，冠帶服，姿一榮，一辱俱盡，夢。侯靖錄東坡在昌化著負天

飄行歌田東州，愷婦年七十，云內翰著日，富貴一傷春夢，吳日人因守此，題為春夢筆。 我對斯畫三嘆，洛新西，潘中

何孝實，負笈窮，驢鞭在膝，我無他性，懶校求，不知黃州

是儂州，共意翻有得意類，仰天一笑，態度閒，看取常州夢

中語。東坡年譜云：建中靖國元年，度之願，正年五月，病出常州，寄朱行中詩，有至今不會，定理，然照，歷歷之句，先生江口前，口夢中

作詩，寄行中，覺而記之，不自曉。 遺像千歲照，塵寰裏。七月卒於常州。

五言律詩

早春偶成

小紅舒瘦樹淺碧入寒蕪  
寰宇正三月風煙帝故鄉  
貧後添酒債閑喜償詩速  
榮祿終何求應輸一腐儒

出塞曲

將軍請鬪情躍馬出邊城  
廊廟存長策沙場接短兵  
營中凱歌漢塞外戰塵清  
捷報今方達君王御大明  
唐制大朝朔望視朝兩儀殿  
常日聽政大明宮不時御馬

送友人下第還鄉

失意命歸鞍，關河春色闌。雄名虛震耀，騰路尚盤桓。  
白帝雲間對，黃牛雨後殘。莫將攀桂手，枉把釣魚竿。

送人之長崎

西陲一都會，夙土足遊觀。五市外邦舶，賽初開帝壇。  
居人烟象胥，行賈憶好蘆。此去慎飢渴，食泉方渺漫。

喜稱垣子華至，席上賦贈

梅華華水畔，忽駐孝廉私。魚丁一千里，參商三十年。

春風隨掌動，夜雨繞床懸。欲續咏歸興，休違風浴天。

与子華入洛宿西園，送其歸作州

上國勝遊空，西園別恨同。霜微孤館雨，蕭飒遠簷風。  
馬首二丹盡，羊腸三徧通。追隨詩酒興，今日竟西東。

秋日西園即事

吟筇耽野色，巾履自從容。早稻收期近，清漚釣意濃。  
村中社鼓寺，晚麥鍾甘雨。看將至，雪封愛宕峯。

捕魚

數罟不須下，截停溝水必。連罟沿洑澗，双手挾泥沙。  
失窟鱗鱗亂，盈笊語笑僻。不圖山麓邑，一夕富魚蝦。

採菡

西山覓秋苗，路自棘榛經。此物無根株，何機結體形。  
斜擎松底露，倒點對間星。摘得煨紅葉，芳鮮謝血腥。

蘭洲先生輓詞

少壯承家學，中年保逸民。世凡方闕靡，夫子獨安貧。  
道德有重耀，先生事持軒先生文章無古人。至今已  
矣，皆謂百其身。

其二

道厄名偏重，身卑德益尊。歌門驚子貢，坐室欠曾元。  
此淵源洛餘風，吟詩書舊澤。存下寸慚宋，漫亦賦招魂。

其三

天不遺一老，鱸堂成古今。見矣地極松，因道距設淫。  
妙墨萬人祀，休風千載欽。將追頓盛德，先有淚盈襟。

其四

舊病妨步履，新疾閉幽窗。高潔青纏破，風流彩筆摧。  
遺編無子美，故宅有花開。送旌暮春雨，新賜沂水陪。  
寓居東宅，尚書管公罷臨春，和其尊翁。

蘭言東暇日，責然臨小軒。二雞偶并得，千古好窮論。  
引滿賢人酒，分春祗草園。信陵遺韻在，擬得應夷門。



登二條城樓

皇都勢何若，繼日二條城。樹色東西嶽，人烟左右京。  
發興成霸，感慨一書生。天地以將盡，臨風意更驚。

挽蘭皋丈人

芳躅三都遍，名賢各結驩。風流流水盡，故舊日盟寒。

丹旆不相送，白雲入看。

山海哭聲，白雲共我心。悲傷揮淚，望雲路但長。平生詩

萬首，留榻壓騷壇。

謁管公奉和席上尊韻

上林霜葉久，嶽氣畫堂寒。欲和彫龍句，且傳被馬鞍。

不言菊苑貴，偏罄布衣歡。君向重來約，風塵歲月殘。

送人遊天橋

聞說丹陸勝，遊人看賞饒。銀盤水勢瀾，玉玦地形遙。

泉脈通鹹海，松林泛海潮。登仙应有術，赤脚踏天橋。

登浪華城樓

金城臨眺日，勝國素堪哀。際海元天接，孤兒豈雪朝。

當檻羣鷗出，接蝶大江迴。形勝依然在，千秋重鎮開。

秋日書堂小集，以姓為韻，探得野字

秋動思持社，賓朋方駐馬。批燈撤簡，編移帶交杯筭。

結  
杯葉已辭枝蟲步新自野  
徑來布井人塵者俱滿酒

篩上名君序韵

連客邀過上殊無世事  
千青樓置茶鼎白酒伴蔬盤  
山月催待上江湖歷雨  
不憐君不升趣正付一長竿  
与弟处并之就路留別  
諸友探得趁字

春酒下良會送吾西播行  
衣衝海氣温馬蹴浪花狂  
到处皆親以相隨是弟兄  
無端賦采葛忽覺別魂驚

二條護衛別處假館分韵得雲字

山河句眼壯重看覓符分  
高館傳千騎芳筵接五雲

好賢頻授策忘拙漫論文  
誰知共鷹侶猶顧白鷗羣

早春遊望  
正月既已在洛作

孟春纔一弄京邑望如何  
淺碧牛祠對輕煙鴨水波  
湖天催一字宮柳試鶯梭  
惹陌清陰起千官會踏歌

陪護軍宴羽侯宴於大村子園別業得時字

山公擁旆日原愛習家池  
軒騎侵晨出琴尊白晚披  
地轉山水秀天屬乾陽時  
宿從凡流足若人來賦詩

*[Faint bleed-through text from the reverse side of the page]*

五言排律

擬送聘唐使二十韻

建極遵先訓善鄰修舊盟文武帝寬仁好字海口無事乃以民部尚書粟田真人為遣

唐使是禮崇咨省議日本紀孝德大化元年始置八省任重擢朝英專對

詩三百贊芳路萬程皇華者澤金節使臣榮續日本紀

大正元年入唐使祖悞西郊設天書上帝擊屠車填綺

陌按粟田之拜命導騎發固京按文武帝崩服求經侶

青於留孑生按每有口使書殊方唯委命法譯孰通情

靡盬驛餘足思銀絲酒傾和氣啣歌琴調本和難浦

吐瀉瀉西使皆自難波 三津浦上舟 八月槎 應泛三星 朝啟行 啟

紀以粟田真為遣唐執節使高麗 洪濤 仗忠信 奉 崇

遇 需真山盡飛雪 天宮積水 紫鳥 輪隨去 龜 龍

劍 鎮奔鯨 何知不 疆域 歲時 傳旂 旌 儀 瑞 朝 覲

爾 華 健 國 威 明 唐 日 幸 身 真 八 粟 田

復 覲 所 朝 浩 靈 宮 中 倭 家 景 勝 景 鴻 臚 冠 蓋 迎 明 齊

律 令 義 解 治 日 宜 祭 樂 合 肆 唐 聲 隨 唐 之 樂 禮

子 纓 道 遠 推 古 帝 十 年 小 野 妹 子 使 隋 其 還 也 隋 王 四 善 為

氏 蚤 逢 回 軫 日 宸 宴 賀 功 成

談 孝 藤 公 廟

始 探 談 孝 勝 禮 花 錦 編 鏡 山 形 憐 帝 宅 廟 貌 似 仙 居

蘊 賦 窮 妖 日 上 藤 公 展 驪 和 皇 極 帝 時 蘊 賦 蝦 夷 子

天 知 三 帝 乘 時 始 賜 姓 藤 原 擇 賢 因 禁 鞠 國 史 為 公 欲 除

別 賢 欲 共 事 未 得 親 暱 一 日 王 子 行 禮 堅 其 禮 宜 議 後 同 典

大 懸 心 惟 夷 戲 公 伏 勇

十 真 播 令 譽 王 子 開 別 後 即 德 是 為

天 智 帝 好 學 勤 政 列 公

天 智 帝 好 學 勤 政 列 公

天 智 帝 好 學 勤 政 列 公

天 智 帝 好 學 勤 政 列 公

天 智 帝 好 學 勤 政 列 公

為腹心禮樂功高殊能遇任極守謙虛  
帝始置內大臣科  
大興步為中興  
蘇公以龍圖之時  
班在左右大星上及黃進階大職即今正一位帝親臨其視  
疾向以後事對曰臣不知後所言但願登臺終在黃反生若國  
死當勞人相拜  
莫不感厚焉  
慶澤流孫子燕嘗發發車乘亂離前典缺  
壯履奮祠原王化長壽矣台采亦散如丘原不可作  
歲古替辭

春送府城大鎮堰田羽侯秩滿東旋二十韻

華城瓜已熟六鎮戒歸軒  
府城有二大鎮四副鎮皆以  
列侯為之以歲八月交番

代羣侯至臨期百吏奔嚴更傳警柝詰旦啟重門  
蟻隊前驅出蜂衛後騎屯王公皇駁馬替步豹然

鞬曉氣凌霜戰新曦射電旌喬松含石露  
王造門外有  
杉林侯經此州

出塞草廛秋原行道難爭觀威容豈敢宣當其德使

節孰不仰愈萬暮耀省靈後廷黜等領頌終身忘饋

沐橫卷極朝昏甲源燕昭禁風流染孝固雄篇都紙

貴令德口碑存曾吞文儒選偏求國士思遺經常不

問時幸或深論貨悖相維解民窮獄訟繁斯月周海

棠何路達天闈節府左相行輒論誰可援川途遙瑞

目雪樹欲翁寒賤子仗政首虛思仁者言

擬

大行皇帝靈駕發引挽詞

垂拱無多日、俄摧萬乘尊、徒參建儲議、時已定驚聽  
托孤言過密、依寬典、奉辭見渥恩、其震排羽衛、玉匣  
出都門、地道車音咽、帝燴合霧翻、乘麻扈從者、泣血  
各成痕、

泛湖觀漁小題為韻、拈湖字

京師夏城大村子園唱此儀云、賓者君晏士方

暨余共三棹、私長可數丈、廣稱之、別雇漁艇

三雙布網絕湖、一隻獲現、二隻各列網、徐

抵塘、漁丁數十人、乃各左右、戮力挽而舉之、獲

魚以石數焉、加以舟中遊觀、云此、飲德之旨、蓋

一盛事也

清晨降雨、彩鷁泛、色湖晴浪平如砥、葦山曲似孤

渚、空蓮渚、迤是水仙洲、孤艇、歷三亭、曉時、迷、八、休、區、

蘭橈、排、芳、藻、繡、幙、映、菰、蒲、巨、網、日、圓、空、窮、鱗、費、刺、傳、

明、懸、楫、闌、香、傳、和、舸、呼、尊、富、青、州、酒、盤、在、未、登、鉤、

地、缺、呈、香、美、天、倚、極、歡、娛、相、看、襟、懷、壯、何、若、醉、百、觴、

桂樹

太上皇太后南内遷居

請州一王澤坤德泰平春桃園帝之前今上幼冲上皇太后即位蓋極

成功日龍流出熱底今上踐祚寒者崇前典舊帝日

精華以昭冥崇去之唐憲宗上燈宗尊号日乃委神器載

下別宮新洛浩日仔未層宗經營壯君藩賦役均載

飲肥平蓮太微非隔次上皇太后在月垣內天文志曰太

長樂更長母稱長信宮帝祖母長樂宮

夏曆開端後竟遷幸在是歲仙挑紅欲

疑涉抑錄初年時春分在二月馳道砂如練是日陌上

擁之中歲而飲塵而自前日達金魚傳鳳蹕彩

仗下宸氣迎多劍車駕出日出北門東轉而後由殿

負天林霞映冕紳公卿百官然難飄玉輪上皇少

賦日寶龍華福瑞拜与情喜有合口民陽和厚賞神盈

驟已燁例玉尚粹綺殿千官入瓊垣左衛巡有

職身今日街門府皆一人掌諸門禁衛出九儀以時巡檢

官術令日凡五市亦官長以時抄檢所都口与職員令以

時巡檢河東之會之儀三衛者上分為五仗另務內以檢

南山左上壽北才好斟醇明皇詩鶴處士詩詩題將

追擊壤茂

應管公命賦龍鶯

雕籠若柳枝，內閣一金衣。身有深宮寵，夢應此谷歸。  
惟能雜管轉，李太白詩，新鶯飛入上林苑，願隨籟韶舞鳳笙。安得學校飛，鼓吹隨  
詩，原園林在，則懽展毛常賜，洽巧舌未啼，俄欲賦，鸚鵡，霜毫報復揮。

七言律詩

燕、雌雄吟

雌雄燕子皂衣齊，雌來雄來各啄泥。雄之巢時待雌宿，雌生卵日與雄策新兒。雌哺雄相助，故國雄歸雌不迷。雄子明年率雌後，雌離何處逐雄栖。

題半影美人圖

藻宮素恨帶心匠，半體明粧巧寫來。望幸珠簾雖始捲，羞人繡戶未全開。翠眉雲際孤飛雁，素靨牆頭一  
采旗莫不杜陵寒，眼客當時背面思。雅裁少陵磨人行，昔後打所見。



秋壓腰初袍并束東坡詩面美人詩杜陵仇家報長寒只許腰支背  
後意心醉歸來茅屋裏始信人間有西子

登天王寺浮閣

浮閣標山古悲田古有施藥悲田等四院合名 四天王寺今所在即悲田院晴日瞻攀四

望連表裡伊山判王氣東西成郡接人烟浪華二部

仙陵遺愛雲端對廢帝餘哀海上天千載層塔金

碧煥從來世事幾推遷

遊墨江

吳海煙霞接淡州三箇祠畔足春遊潮痕的歷數文

貝橋勢窄心修起怒蚪岸上道肥紅袖插松洲波霜紫

韜留王孫戀賞尤有賞想不問黃花白雁秋

傲明人早春作

城闌煙霞望始開公車倦客燭卸杯夜來夢滿池塘

草曠後魂銷驛使悔半世風塵歸鬢雪中原歲月動

心灰上林春色行應好漢署誰憐作賦士

賦得夢澤御

羈柙睡覺獨尋思攬淚殘燈明滅時家在天涯無片

楮魂飛雲外若萍絲已發親朋叙情話久拚萍水遂

心斯從今更怕還鄉夢夢裡歡添夢後悲

歲晚書堂小集括陽韵

游屈指半參商，歲月蜂蝶。意自傷，烏帽未進新酒。  
伴青燈，年昭舊詞場。佐吟杯酌，無多味，隔戶煖花有  
刺香。此夜相逢，須強醉，滿城風雪易淒涼。

一送子和  
子和子常之讚，取道於山陽，因賦此二篇其

曾唱西遊二十年，今朝行色始翩。鶯花愜意小陽  
道，興廢關情海上天。蘇渡晚潮揚快棹，金柳春酒接  
歡筵。先公木鐸留陳迹，到如知君易惻然。  
子和父五年先生嘗教授

于潛之金昆雅及大畧原送遊者泉

其二送子常

路向京山陽，其不窮。海南何日片帆通，九州山嶽鯨濤  
外，四國樓臺屢氣中。復辟狂謀，招遠將，治兵奇勇  
燼行宮。撫今追古，遊觀富，左助錦囊詞句雅。

芳山懷古八首

神祖桓，奮劍戈。日本紀神武天皇東征應宗雖，駐

變金知紀應神天十九年，幸吉野。遭逢邑子排，若九紀神  
言野，有人排，能言而少，大言曰：何人也？對曰：臣是  
應宗，排刺之子。此國樞部始祖。

敬元紀神幸言吳國標人賦體酒天玉而歌之其俗甚淳朴列聖豫遊追錫飲羣

登則頌亞卷阿此自天智帝歷寧樂江帝游幸于芳之離宮者相屬時文苑始盛安雅宴命君幸亞時

詩芳山应制諸王子天伴皆宣高向指是中臣人足等作今指在焉此來休葉吾生晚志遇

昇平樂事多

其二

誰言太子愛禪逃翅虎南翔意獨高按史天武帝天智帝初立為

皇太子弟皇太子天伴好學明朗躬歸心天武志之及天智不豫

称疾請為僧道逃入芳野君幸臣送者皆曰完著期而放之天

智前大伴五天托疾百終求為僧太子天伴即臣或謂天武

我道此非待已也遂奉兵瘵餓一校者漢年世行天武為大

國栖漁家無管漁人乃身潛漁艇難危迫世行追其及用

主人獲漁舟匿天武矩撤村離名慕國史天武與數十僧

判隱不能照乃東村也識芳川千萬折到頭東山至大路日已暮

大海說天濤唐宣宗時以武宗忘之道俗為僧逃方外

與黃蘗禪師觀深年黃蘗得一熟曰千

萬方家不釋遠海方知多于宗後之高溪阿豈能留得住

終歸人此波濤林父去不崩得入三天武

鳳指靜姬負瑀双虎持羣羊指依原履痕倒仰迷途

驟任抄爭此年代儀解今日漁業林不飲細看花萼



委備傷

已下五首皆  
見此書

其四

後皇不復其

天子蒙塵度大瀛，謂去敵憤極孤憤，懷中不讓起歌。  
淚麾下長懸，謂義急，王宮游魂千載恨，邦幾振旅一朝。  
榮樓望之，故王煙塵迹，魁石瓦礫於檜鷗。

其五

後醍醐帝

若山傳統，故新宮，過客濟攀感慨同，赤電道守幽天。

尚權

吉野

皇宸按劍氣，度龍三傳，宝器荆榛，修五

紀井盡水，火中

自元曆奉事至南  
北滿地得六十年

最恨，竹管言，德廟策，奏

川先失豫章公

其六

後村上市

膺國皇子已龍飛，槐棘何須賦去，徼四海，新傳哀痛。  
後諸以清，本換，刑平成，可忍，將神皆無命，便識天心竟。  
不信，猶穿賊，乘相會日，擗虛巖，躍入中樓。

其七

後皇不復其

後主偏安，居臥，蘇詞，魚既，唱如，臨春。南朝君臣皆長  
因時至後皇不復  
國勢蓋感，而怡然，論安，詔君，年日。  
時非西鎮，雄竹，盡結。  
西將軍，孔極，中原，西朝，業新，將士，賣降，甘屈，辱公，卿不

恨同初親 荒祠旧物今猶在  
吉水院 賓城 寺如 嘉祐  
祀誰何人不還中

其八

芳中自古富烟霞 披我青凡山路賒  
慘想離宮多恚 賞陞知戰國費餘筆一溪  
長送前耕恨 方封猶開川  
月花多少 凡光多少感 天留史料供詩家

感懷

迂懷國生涯与俗違 儒者磨礱愧意圓  
窮通身上 無加損 幾卷人間有是非  
鴻水三春魚不大 播之伊保川上 亦有

紫峰舊名 鶴峯 此多香魚

龍山四月蕨菜肥 十載談經何

事業夜禽頻喚不如歸

大鎮堤日羽侯再北 迄有城八月謂於假館還賦

霓旌再入浪華津 假館清閑延點人 長路山川皆

藻繪 侯少子 他名詩 故及之 周年鎮撫豈凡塵 城樓月對胡床

滿郊路海迎皂蓋 新 鎮府有地 現更待元 戎亦小像

舊醉行辭草堂春

感念時亭上大鎮封侯

嘆息蒼生苦凍餒 湖西底事利書飛 藩屏多報棘

恐以交廊廟新場孤文或擁節鷓鴣思口溪觀汎  
能然居春暉原知學聖國天下今日微必推片歸

素和

聖製夏日幸臨城應制

城西輦路起清埃遠眺方知夏令催日令神夏是月  
也可以遠眺

城嶺通雲展深溪渭川滌暑少怡用魚天鷺聽

釣天樂草木精壽域松洲鶴峽猿留感寬平  
上皇

在渭川別宮宴詩云命鶴之洲猿叫峽寺題記云九河  
氏所駐載古今集欣追芳韻愧非才

推多妻子赴西園舟中即事

中分八口暫辭家一棹羈滯桂水涯雨歇蓬開全得

月水生船底不膠沙數箱行李唯書卷兩岸秋光有

蓼花城市交游從此隔應隨野老話柴麻

奉和太鎮羽侯留別尊翁

巖閣弭節曙光初祖帳留詩賞遇餘千里朝宗應數

興頻年執掌不懷屈賢聲皆識經綸去傲骨終無薦

託書別後滄江垂釣晚懸知殿閣警繁禧

因羽侯東旋以詩代柬寄佐倉井學士

華城八月啟元戎日送車塵意氣雄列茅遠欽齋

稷下樊廬最擬深  
隆中寄詩干騎東方去  
屈指以魚上國通  
半世未知函嶺路  
壯心偏葉負萊蓬

復如西園却寄士譽兼示序中措子

尋思前日詩酒俱歎息  
重來杖履如菊悴  
人裏花已盡  
葉飛狼藉  
這欲無一忘  
經史三餘候  
百代文章七尺軀  
同學青年應努力  
莫隨草木作凋枯

二月寓君彙宅尚書管公龍臨以高軒過為韻

不枯過謹賦

紫禁風光白玉環  
流鶯新向上林多  
職兼綸誥退朝

晏  
交重布韋微服過  
客舍逢春吟  
身源宿筵下  
夜醉顏酡却恣浪  
迹猶拘束短棹將歸  
綠鴨呼

陪尚書管公宴公與丞相給事拾遺省公分韻

辱送葉南下乃謹賦留上得遊字

煙霞始抹帝王州  
孤劍飄飄二十日  
遊歷雨東山  
花欲錦  
胡廷北海酒如油  
窮人忘公當榮錢  
朝貴吟待送  
去舟自以相  
相莫江未依然  
一夢付滄洲

賦瓶中雜花

愛看瑞尊衆卉妍  
一堆錦繡在床前  
品鍾圖秀屏

羞画香門天真爐欽烟六國美人同侍宴四唐而藻  
輯成編女兒戲地金銀賄象謝何花是後花<sup>先</sup>

二條獲游羽衣亭上謹誌

嚴倚擁衛然以宮虎帝壯光氣象雄木落嶽雲迎榮  
戟天晴塞了駭睢多君侯忘勢華是密處士譚經畫  
燭紅譚武修文國威壯深欽旂節一特功

送人遊江都

勝遊三月指天涯千里河山萬樹花廟宇北毛窮壯  
廣樓臺東獸富相霞詩書試問問閭閻士勢利休過關

閨家只恐芳門失場聯歸表空河治郎諫

次韵和年舞王始過訪見贈<sup>王赤</sup>

精廬媿尔問儀刑佔畢微名不足聽車馬門前破杏  
色詩篇加裡幾蘭馨華成強誦由未寐若備凡煙  
尖瘦輕木情青年十氣逸杯隨十裁地元靈

尚書<sup>亦</sup>第與其同宗諸公分題賦臨<sup>亦</sup>靈瑞

朱卯寒梅玉骨清湘簾放下一庭晴幽香不礙隨風  
入疎影如描逐景橫對酒人疑屏上画轉枝鳥駭席  
間策知是昔年公憶昔愛不友塞<sup>亦</sup>得甚分明



同子明子琴安道宴壽王館賦得寒菊  
蘭堂秉燭共窮驩，莫道凡塵一晤難。  
珠珀千鍾隨步影，瓊瑤七字聚頭看。  
階前樹色秋容淡，門外山聲夜氣寒。  
別有徐、山月上不歸移席坐更闌。

七言排律

楠中將四百回忌辰賦以頌遺烈

忌辰在草原，李年予時尚幼。後應人需，追賦  
之志，漁少作  
歸舟山氣逼神州，元氣天子聖謀憂。南枝入夢，協良  
彌中嶽，降神成好仇。世系本斑宗，聖籍兵機夙。拔略  
豁尤門，庭拜受。登壇詔行在，敷陳經國猷。蓋嶺六軍  
難失守，營城百我羞。忘讎苦身死，系泊陽鼠勳績翻。  
馳即事，牛君若松心。風系勳，元乾服罪。蚤傳頭，明皇

西蜀回仙驛郭相東京躍翠蚪文堂一麾甘谷寶  
 區并造戢戈系赤心非賴懸天日紫極何緣仰冕旒  
 合要麒麟聲曲盡景非論紫玉龍恩愛磨崖堪刻中興  
 頌數手堪將考至治詎何料逸駉愆謬滿終遭哲婦  
 滅宗周兩狼假使當前路軍旌猶倚支側棲迤擲隨  
 燎原上火裁沈裁浮水津舟難止棘難去五馬辭京  
 挽不留義烈比干剖心日逐日諸葛致身秋屠孤偏示  
 後規訓殉國寧為孫子謀突騎縱橫摧賊陣英魂  
 倏忽逐吳鉤袞衣亡補生美蔣社稷存靈死未休鉉鉞  
 三碑王氣盡星霜四百歲南園秋淒川片石飲忠烈蕭蕭人

五言絕句

多女詞

幼女憐花彩時時傍錦城殷勤問織婦何不善鮮衣

折場柳

欲攀楊枝別雙淚已霑衣曾為幾人宿征歎多不歸

銅雀妓

乘恣豆重臺上咫尺失陵園非關風雪至方知淚淚眼痕

長安春望

寒色滿城花高城望不餘離宮三十六一半入丹霞

讀史

明儒多主矣，一其華句前哲，寧知永曆年不似在山西。

卯花五首

奇花產海東，密雪夏成裝。傳種知誰也，仙人白菟公。

其二

園封改春光，卯花初皓潔。既將錦繡裳，輕著麻衣雪。

其三

墻根吐花日，寂寞啟羣芳。想得東君老，皓然滿鬢霜。

其四

可憐瓊玉葩，其翳宜村落。徒使春櫻大，無心向紅藥。

其五

山中白兔魂，化作老花翁。栽裝推出送，還似舊時羣。

芳山僧西行齋卷

西行高蹈後，此地置柴扉。惟以品題徧，名嶽更增輝。

介婦吟

苦弟娶予妻族目義賤

妯娌姓元同，入門即良友。不怪林并蒂，梳成似冢婦。

其二

堂上盛筵開，低聲問阿娘。女郎寬酒量，小郎三炷香。

其三

隨如視中缺，雁行厨下主。君姑對為婦，豈極龍鍾注。

延福寺賞菊

素柔栽培巧，帶階門玄苑。高僧豈勞授，坐供仙前苑。

入洛舟中

孤劍洛城遊，長江獨夜舟。不須懷魏闕，一夢繞滄洲。

春盡得閑字

東皇畫一卷，起自雪中梅。風自个林綠，今朝窮袖開。

卷弟處林上居京師寄二首

表待曰自笑開戶  
生多事以花始

平安富山水，下築恆幽情。抵恐花開日，依然閉戶生。

其二 表待曰生表一  
雙

同室如離室，敵愾天下是。今矣無多憾，孔坤一衣被。

日本武尊

劍華揮雪國，東海耀白威。振旅朝堂在，琴魚白鳥飛。

才楠中將

靖州神武氣，鍾秀降楠公。未盡擎天力，長物負日忠。

夫歌

青牛蓬里日，何物候真人。關上奪朱氣，懸成胡羯塵。

陶淵明

常飲陶靖節不受宋家羈。琴酒寫忠憤。暮為中淡翁。

西窗集序

春首至西窗。山客異但歲。慣看頭上雪。換却青螺髻。

辛夷花

一名木筆花

木筆先桃李。墻陰芳意新。紫毫濡細雨。描出一庭春。

渡桂川

桂水收寒色。晴波鴨綠勻。漁兒船肥不。岸上有垂綸。

望島原

妓工俳詞其菜花詞勝矣人口。

一線章臺路。步揚拂楚田。名妓香骨朽。空及菜華天。

海寶寺

清僧竺庵所住

金夫華制古。竺叟已埃塵。靜遠去廊廡。不逢歸化人。

西園寓居在君尋子後士嘗見訪

曼無何處客。從此孤拙夕。倒屣笑相迎。眼銷連日白。

其二

君入秋山菘。科和素齋銀。粟埋幽徑款。莫自辨秋禾。

詠物詩五十首

大陽河共光。暖時春八節。欲挽七凡回。時垂潭沓。

閩

冬閩益支蒙春日添無素但恐夏秋交三旬淹酷吏

孤山

峯疊峯峯石址隈魚尺松鱸煙几席起映出小芙蓉

官人斜

空山埋鏡骨杜宇托香魂唯有塚前草猶帶春雨恩

古戰場

不待刈傷人使知軍旅迹老樹帶刀痕晴好露骨酸

古碑

年深名字剝注想前時者摩挲經歲人蒼莽指痕遍

蝦夷

曾破東征夢陽年生熟都皇風被不毛海邊開松府

日粟紀蝦夷有三種遠者名都加留  
次生蝦夷近者名蝦夷

朝鮮

開國八條教千秋救民後神州陷胡俗獨壇冠裳矣

琉球

歸清受正朔附籍籙主黃寬柔難自去昨是南方強

華夏

羣聖南新文經帝仰齊文北壇二千年寥々繼用者

天竺

身毒如也夜偏憑燭火先誰料端慈願探突抗太陽

隱者

真隱年形迹江山到死清孤豈匪人把不取釣浮名

鑿者

補酒甕分門於紅刀圭業都人後深慕飲約三章法

老妓

收藉中當日養惟憐淚蘭干時按障姬舞偷看過若款

乞兒

田產珠求盡襤褸趁市落寄言當路者誰是太平民

盜

偷名始汗有竊位除梁肉盜財何不棄獨就刀鋸戮

散樂

教坊今日部朝野鼓歡心存子昇平還依殺伐者

戲場

妖聲歌哭態脂粉女粧真非關都官驕多却惹綸中

穢閑

孰發平城秘、當場舞<sup>木</sup>素技終人四散、猶似解圍時

游舟

画舸相逐下、秋風紅蓼灘、佳人採蓮手、齊把釣蓮竿

煙花

花輝送画舟、開水探范蠡、公子擲金錢、爭供哲婦笑

影燈

冰蘭懸入馬、回旋竟不窮、浮生擾、慙、都付一燈中

石燈

何幸刻石成、古色宜幽坐、夜可洗<sup>洗</sup>妄君、空光隔花休

蠟燭

良<sup>蠟</sup>燭大夫仙、試聽離席看丹心、剪<sup>終</sup>夜、不使淚闌干

煙草

軀睡壓<sup>益</sup>功、破愁添酒力、為嗟遭<sup>遇</sup>晚、不入詩<sup>路</sup>城

山崩

不仰人間食、山中自成崩、野性春絲<sup>應</sup>、無因空<sup>竟</sup>見

銀

與<sup>利</sup>穿良相年、鑄冶<sup>新</sup>色驚三伏、雪功<sup>與</sup>八<sup>年</sup>壽

錢



寬永行新幣五錢輕重宜金仙鎔毀日始信濟生急  
字

鳥跡啟人文錄二六書彙東方太古風兒女暮牛角

錢

細孔僅通絲織芒不過寸烟雨繡床春拈成無限恨

傘

擊而且撐風長為山後伴陰宮莫秋天好呼紅葉傘

屐

謝公遊屐興遠向後仙分不須前趨晚踏破葛峰雲

凡鈴

晶鈴疑白雪玉舌整華戲午夜南窗度呼呼倦繡眼

眼鏡

奇哉玉雨輪一洗眼華彩却怕華年去書窓与尔親

鳥鏡

火藥發神機前禽多不遺想得長筱後万雷庚金映眼

自鳴鐘

香篆雨腸失滿壺寒燠透精舍有奇巧鐘杵泄天機

三弦

琉島傳新樂，琵琶深。聲其言，琴更少。樂亦治郎情。

双陸

數經輸贏頻，常隨為女隊。只恐有人窺，莫喧呼小菜。

事見源語

歌牌

層層分牌錄，唱為離合戲。嬌羞小女兒，爭認詞以字。

剪線花

雜線 刀仙葩，模擬秋兒。產愛者以，將謂後天真。

狂花

千林搖落後，一封漫春陽。空鏡無人愛，凡流似我狂。

福壽草

誰分禹嗜日，小阜得嘉名。歲、冰霜底，開花應夏三。

孔雀

婉柳恣驚紫，豐尾消金翠。文彩猶驚目，無人知憔悴。

鷄

蓬蒿安分日，何為更逍遙。彭殤僅為得，騰躍是搖妖。

車牛

洛納大車塵，千鈞一肩運。隆冬吐舌地，無復三公。

別族

胡孫馴且慧，獻技階優愕。荆楚若多人，宛然王景畧。

鯨

鼓鬣移山嶽，噴潮湧海洋。所嗟怪百眾，不免逆鱗槍。

刀魚

晚經刀三尺，光銳鬼魅驚。好供燕市飲，大罾醉荆卿。

蠶魚

公卿潛窟，輟管鬚。鬚，經史比殘壞，翻誇名字肥。

蠅

天公謀畫六段，當暑產羣蠅。請看晚涼後，不撲撲去燈。

壽川上翁六十一

還得舊干戈，君家空壽待。枯腸吟不就，留待年深時。

喜弟慶琳歸自洛

洛下用年別，相逢方感休。請看雲際火，安集舊蘆洲。

其二

雖非二陸敵，一事足張軍。清唳華亭鶴，從今聚首聞。

題扇頭菊

東籬秋杪色，寫向扇頭秋。出苑自堪愛，恐驚長信人。

醉上賦象才扇

象豈創腰扇切瑳形勢上詎圖商受箸攬得奉仁風

春閨怨

庭花逐對開海燕認梁來不似朱顏謝玉美人未回

聞金掛謠

供薪茂多樹積雪減言成井爐中夜話慙慙賦季衣

驢詞

雪句堪以過尖成一洗空誰知窮巷裡自有楚臺風

六言絕句

山家

川依雲間蕪畦、繡陰石上花曆、一聲鶯夢清殘死似

仙符錢篋

宿大村氏

寒雨留人後晴香醪盡醉猶傾、蕭燭影前月影散、敲棋

聲裡菜聲

過東福寺相業已盡

楓樹向新爛錦、溪橋雨後吟、却細覽殘黃剩赤唯看

老檜喬松

馬上望芳山

倚高臺背傳鞭，思得芳山一展。  
多年紙上聞名，今日雲間識面。

已游芳山，自宮院至上市，與中睡覺，惜子謂予

曰：子亦若睡，詩以苦之。

芳水端，音漸遠，金峯花事全休，莫怪莖與睡，熟夢  
尋三日佳遊。

六子復去，答入浴舟中。

清宵真水舟，飛塵子相有共忘，江上兀恬浪靜，蓬中  
酒美菜香。

七言絕句  
清風吹水綠波平  
燕子飛來柳絮輕  
日暮春山深處好  
不知何處有啼鶯

平安早春

東山雪日欲寒威  
鴨水春聲入禁闈  
應有風流貴公  
子晴郊殘雪掃  
院歸

春宮怨

雨後階前長綠苔  
深宮春色有餘哀  
夢魂不道春  
恩隔昨夜分明  
侍宴回

其二

御苑天香一  
宮春鶯語  
闌柳燕語  
新滿  
花  
錦  
在  
長

不用阿誰備恒春

歸鷹

萬對春氣野馬塵紀南征人  
身苦事同堪誇故國歸  
紅  
好花向小墜吹草間

其二

御廣忽離步水雲鄉想  
身計鄙年、就熟悉形梁

小背怨

留不換却倚羅衣薄  
命非緣恩幸條曾自中玉認

翠調生憎明月照紫麻

干壽怨

中將南冠抗慨多  
通商多宴奈情何  
幽閨空度壽  
思夢注劫墜矣  
另一曲歌

靜姬怨

被誤教坊走一身  
舞衣在何鶴凌春  
簾前花暖  
和風動尤怪  
苦山香裡人

敗荷

秋光慘澹滿庭燕  
池上芳荷  
有盡莫是  
不哀

飛不通，猶留半弄，露成珠。

山行路

秋山搖袖，夏溪流韻，編戶從未，海味貧。正戲而對，  
市初散，相逢半是，裏鹽人。

釋尊路

雲山石里，路西東，孤劍飄零，若新蓬。空看石佛，  
霜後，封一寺，一彈，減秋風。

故園路

十載羈愁，今始消，似遊山路，歸驕柳，正認得，分

擘處，詩句，任倚，在後橋。

山路見花

春山不厭，費香臨，水點，樓花，猩血，深。記得，今朝，經  
樓上，丹書，一片，擁，前春。

賣花聲

幾輩，肩挑，錦繡，堆前，聲已，折，後，聲未，晴，窓，休，尋  
莊生，夢，怨，逐，香，風，去，不，回。

廿二

桃白，桃紅，洛，計，晴，春，凡，叫，通，洛，陽，城，洛，人，莫，作，尋



常聽市道供侍只此声

邊城詞

窮駘奔逃烽火田，秋風吹老玉門關。沙場日暮黃塵起，知是將軍射虎還。

渡芳川

芳川滾滾繞秀山，煉色尊光百折深。天愛名花設新險，不令一對向塵寰。

寶城寺

寺即延光帝行宮，芳壑拾遺載帝嘗。燕雀遺踪

藤蔭寶篋歌曰：區區武加字登鳴也。芳野農

山鳥頭毛白志能夜耶時群鴉噪樹乃賦題

寺題

行宮吊古概徘徊，帝業銷沈寶刹開。莫道山

鳴無去錯回鑿頌就有餘哀

老杜路橋在空  
鐘鳴噪自依

勝手詞

靜姬辭源使君為山僧所執過舞於河前

年澄初字利其赤情淨佳入舞三情君年鴻身觀

因喜舞，应悔教坊第一名

宿喜花观

仙觀夢，夜色分香，檀月路絕塵氣山高不覺衣裳  
冷，知是神農花捲暖雲

過桃山題東溪

爛熳桃花映石空，倚筵繡幕醉香風，良云殉  
國鋒端血染出，昇平万壽紅。

華燭引

戶外初更近，彩雲青石，笑相扶，雪屏暗，久

如蟻，細語新蟻，得無

其二

冒絮深，掩玉顏，意推苑似雪海，意蕭郎空席  
對無語，侍女尚教手，仙島整

其三

銀瓶瓶尚余，合飲籛，起著朱衣，出洞房，一段嬌羞  
更何若，光明燭下露，新粧

再遣伏準

伏準整纓，正晨光，起整衣襟，碧窗若合，今夜

未可卧暖不知雪，满蓬寒色欲侵衣。  
寒園山長壽刹

高亭待酒無餘長，月送清輝梅吐香。  
淮城東山留客醉，不負銀燭照紅妝。

上神光寺贈僧大應麟

郭外青山石迳合，溪声舍语房中静。  
莫言城市紅塵客，穿破高僧一塔雲。

咏術茅樹世乎日錦樹

霜落茅枝殺氣橫，葉於瓶外獨鮮明。  
今遭天

下縮凶器，好占瓜瓞錦樹名。

洛中即事二首時大宰大禮在數日內

雪晴嶽色壓平安，洛水霜飛木葉殘。  
不恰冬天天日，層林垣籞沒大嘗增。

其二

九陌緇塵衣上生，飄然長劍洛陽城。  
三台何向裴翁，遇志業元輕陸士衡。

洛中即事

海內新瞻六五尊，仲冬大細四章存。  
冰開武氏

干唐氏<sup>結</sup>上下神祇護 聖孫

和猶垣子華席上見贈韵 子華美作人以  
至孝力田受江節  
為賞子嘗狀而行也

相逢再結海鷗盟 不問人間孰辱榮 耕耨苦羨君  
款帝<sup>章</sup>文帝慚戎釣儒名

同子華登樵山子華言三十年前游京師不記  
有此錄詩以諱之

霸業升沈委草萊 唯看方樹點樵柴 依然三十年  
前色莫道劉郎去後栽

与君<sup>子</sup>髮君好士方送子華遊嵯峨 可賤得人字  
才子相逢詩身款 秦山渭水百花春 尊前莫訝歡娛  
少 中有陽湖遠別人

平田子文邀予及諸友飲想嶼聽琵琶

平郡尾尾傳蓋國 洛水陳迹入彈絃 急絃休奏高  
如曲 楚竹橫歧海上人

与諸友遊龍山乘月後宴淨心菴

月出山遊真未闌 松香移席罄除歡 青篛半夜  
吟詩盡不厭 中庭風露寒

孤丁

凡外呼羣声有幾  
湘南塞北獨脚  
隨鴻泛夜度言  
雲與月不

華燭引

畫燭雲屏夜未央  
侍兒碧紗引  
新燠傳酒翻  
雙蝶  
然封道點  
兩死夾

之洛舟中奉寄大鎮村侯

歲晏偏嗟  
以然難  
風塵驅我  
指車安  
鎮者深  
權孰  
鹽火肯  
信疎  
道不  
知  
常  
寒

歸丁得沙子二首分如漢

南紀春深  
丁字斜  
新  
韓  
荏  
葦  
維  
汀  
沙  
幽  
人  
認  
得  
雪  
間  
影  
欲  
問  
芳  
山  
方  
封  
花

其一

湘水秋波  
文作家  
春來驚  
起負  
烟  
客  
絕  
塞  
何  
須  
遠  
歸  
去  
走  
沙  
雖  
恐  
膠  
胡  
沙

與鎮者  
諸僚  
莫水  
泛舟  
其東  
旋在  
近  
蓋  
伐  
飲  
也  
海門  
西  
暑  
木  
植  
舟  
酒  
境  
閑  
山  
遠  
別  
愁  
為  
分  
他  
年  
東  
馬  
首  
墨  
川  
桂  
棹  
結  
清  
遊

書卷小集以辨為韻得萃字示君異

樽酒秋社不再遊海雲經雨散奇峯莫將莫水釣  
遊身不及洛城歸念濃

山邊公威從大鎮羽侯還江都

千里河山擁傳輝錦衣行映老菱衣蓮花幕下凡  
流容待浦左忘節鉞威

其二

蒸菑雪并是駿河故人主馬賞心多君家洞壑子  
秋美好唱高峯白雪歌

題著色秋海棠

馬瑰埋沒海棠嬌化作秋園幽草苗  
趙筆傳色色堪摘蓬萊江秋生間飄

與君身對酌得陰字

未將身計付遊漁尊酒論文感慨餘世道由來不須  
笑平生從後五車書

之洛舟中和唱之送別韻

琴尊二月暫相逢一夜江船語笑憐為報清慈回首  
處瓜分月白渚禽飛

春曙即事

傳鐘曉枕夢模糊，推戶春陰月有餘。  
記得夜來微雨過，海棠花上露如珠。

梅雨宿田家得喜

夏霖溪漲失通津，一夜荒村寄客身。  
記得黃梅離落樹，吟年曾買雪中春。

夏夜驟雨

天外狂風捲海濤，雨絕炎熱夜未涼。  
其塔聲終折雁塞，戶个嶂多雲片月高。

李夏管廟祀日舟中題

羽衛追跡下水涯，浪聲激激綠中流。  
魚舴舺船觀如堵，不似西溪窈窕時。

其二

江上舴舺連岸上樓，修歌接夜咽中流。  
華燈百萬天猶画，舉座凌凌六十州。

晚夏即事

秋近未忘炎熱景，蒲葵薤葉開窗戶。  
晚雲幾度送蒼雷，山外飛過何處雨。

今題 題 觀 妓 得 反 韵

粧 罷 仙 娥 出 院 未 腰 艾 如 柳 鬢 如 梳 高 張 涼 傘 香 塵 道 空 寶 履 聲 輕 八 字 韻

其二 得 分 韵

垂 楊 接 下 女 郎 羣 玳 瑁 銀 釵 翡 翠 裙 爭 街 年 少 金 刀 利 裁 取 巫 山 峯 翠 雲

賦 漁 舟 月 得 秋 韵

漁 艇 弄 猶 萬 頃 波 蓬 萊 洲 外 月 明 多 水 雲 渺 無 人 見 照 得 滄 浪 一 曲 歌

与 大 村 子 因 賦 溪 泛 舟

青 山 翠 嶺 碧 溪 流 一 棹 飄 然 載 酒 舟 未 及 窮 源 天 地 别 始 知 仙 迹 不 難 求

与 君 弟 子 因 士 方 至 湖 上 大 觀 樓 君 弟 見 和 予

日 詩 因 再 和 題 壁 詩

香 風 決 滌 太 湖 浪 思 古 情 今 事 幾 多 共 倒 芳 尊 照 紫 綵 朗 吟 一 曲 若 漁 歌

是 夜 宿 樓 下 和 子 園 韵

去 年 揚 州 醉 音 櫻 桃 榭 無 花 待 思 衰 今 日 枕 衾



樓下宿更絕法夢度煙濤

夜中獨起復題

披舞龍吟片月流  
若石殘夜榻回  
誰知滿目  
隔此後人在  
望絕百尺樓

湖上夢起和君夢韻

清曉凝眸湖水東  
三山正在有冬中  
海史道出金  
鳥影抵掌雲濤上  
不紅

清明妃出獵圖得佳韻

雪馬天山錢騎排  
單于追沛向隆崇  
旃帳胡姬

慘園館相扶強上錦毛騎

同賦初冬雨得正字

十月江天片雨哀  
階雲斜日有冬間  
長堤風急回  
頭起認得前山  
失後山

又和前韻

長江一陣晚風哀  
雨脚如麻顧所及  
一簣未著雪能  
散斜日宿燕在  
亂山

送官生歸日何

何歲中原得再逢  
清尊惜別且從容  
明日輕濤帆影

滅家山只有夕陽春

寒塘曲

霜飛塘上柳條殘  
水涵塘中荷葉衰  
青聰不到羅裙去  
空懷紅紫綠時

其二

冬日野塘風獵獵  
蓮房菱角亂參差  
村舍不厭指  
射鵰水越寒魚又得時

自視野舟下羅干

載酒扁舟下急灘  
回塘幾處遠山色  
水容深

遍滿人已新夏羅干

遊二條後復名台入浴舟中

行裝五月買扁舟  
此夕蓮花暮下遊  
嚴古何言後

暑毒  
有沙鳥浦重幽

晚夏舟中即事

夜深塔影滿金波  
葦葉雁兒鳥露氣多  
六月清寒透枕  
偏疑一棹浙星河

東福寺賞楓

秋後招提千樹風  
清溪曙錦五鴉紅  
芳野何處尤

亦絕彩霓那大岡道通

陰者大至管之實得慈子限寸恒者能五絕

香限未盡亦自前韵

詩酒风流似相川趨陪不涉醉墮道形塚辨日

天顏近莫道交游有皓然

落士卷新在分新干侍得几子

百滴仿中一而宮琴子形得必氣空亦合江上梅

千林左張雷年博出原

宮怨

清塵掃處多御音下不籍謂君王回此怨不誠統陽多

關雀牡丹花上約金鈴

寄世馨

鴻漸魚沈歲月賤午窓春夢到天涯及來文酒

人何處兀可灑滿地花

謎詩

離前秋初一畫龜積中至亥决之終比年相背身

雙脚極外遮陰西皂衣



恭菴翁躋坡人治邑送國鄉治名手良  
山後藤氏貴族張仲景方書歸自成  
一家弟子編海內氣亦受業其門匠特傳  
其術者喜他而翁獨循規不變老益精  
良四方請治者皆聞其術精粹亦有  
返本純樸家聲云

杏園二月展華筵 幸言地上神仙長似良岳禁  
方傳獨守青裡 名似斗門如市心閑四序悠  
壽人壽已有年年留壽曾玄 古個畫卷春

其二

環彩服側烏紗酌流霞王樞當階已著花  
返老還童有術端中躋上何誇象限人間  
真樂事屬君家 古個畫卷春

不常子富且身初父多嗣伯氏中舉而得男  
今多仲冬叔氏子舉兒因歌梅花詞一闕

寄賀  
莫言梅樹月長老 北枝花晚南枝早昨夜踏香

寄去魂到北枝 假使老信隔成無前却他日  
作佳客一雙卷玉盤



*[Faint, mostly illegible handwritten text in seal script, possibly bleed-through from the reverse side of the page.]*

*[The reverse side of the page is mostly blank, with some faint smudges and a small dark mark near the bottom center.]*

