

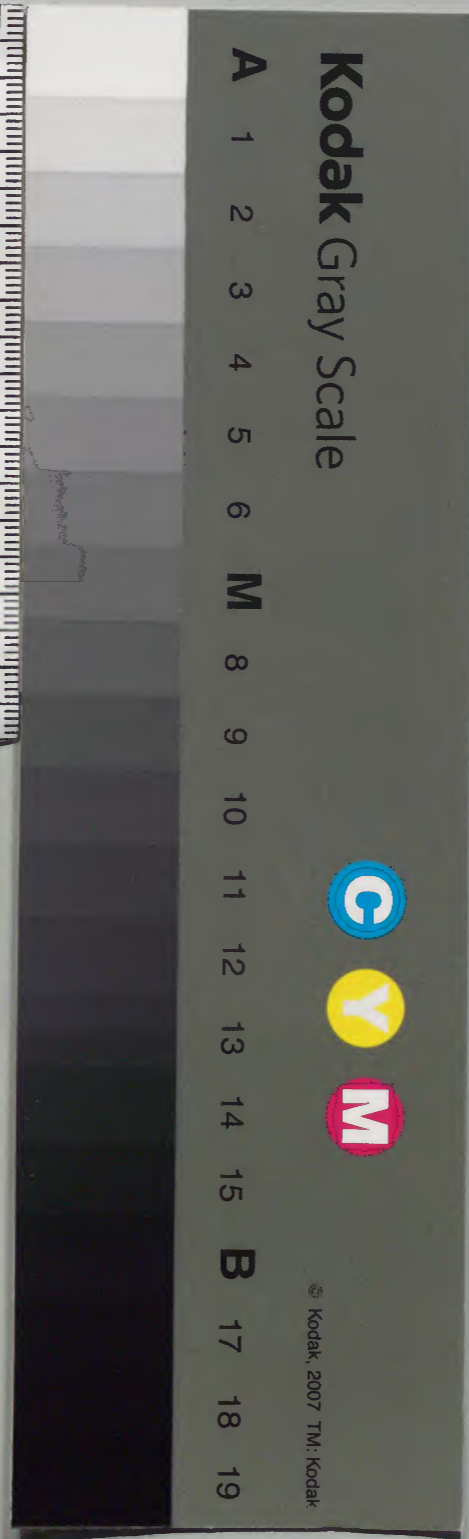
續日本紀

廿九冊

和書門	
三六三三六	類
一一一	函
九	架
二〇	冊

內閣文庫	
三六三三六	和書類
一一一	函
九	架
二〇	冊

內閣文庫	
番號	和 36336
冊數	20 (15)
函號	270 55





續日本紀卷第九

起神護景雲三年正月盡三年六月

右大臣從二位兼行皇太子傳中衛大將臣藤原朝臣繼繩等奉勅撰

高野天皇

二年春正月丙午朔御大極殿受朝舊儀少

納言侍立殿上是日設坐席餘儀如常授從四

位下太和宿祢長岡正四位下○壬子宴五位

已上於內裏賜祿有差授從三位國方女王正

三位從四位上伊福部女王正四位下○乙卯

正四位上藤原朝臣繩麻呂正四位下石上朝臣宅嗣並授從三位從五位下藤原朝臣弟繩從五位上播磨國獻白鹿○二月丙子朔授正六位上生江臣東人外從五位下○戊寅從五位下勲六等漆部直伊波賜姓相摸宿祢為相摸國國造○庚辰出雲國國造外從五位下出雲臣益方奏神事授外從五位上賜祝部男女百五十九人爵各一級祿亦有差對馬嶋上縣

郡人高橋連波自米女夫亡之後誓不改志其父尋亦死結廬墓側每自齋食孝義之至有感行路表其門閭復租終身河內國河內郡人曰下部意早麻呂賜姓曰下部造○壬午太和國入從七位下大神引田公足人大神私部公猪養大神波多公石持等廿人賜姓大神朝臣○癸未授正六位上山村許智人足外從五位下石見國美濃郡人額田部蘓提賣寡居年久節

義著聞，妻復積而能散，所濟者衆，復其田租。終
 身。○甲申授無位笠王，從五位下。○乙酉外從
 五位下，山村許智人足為肥後介。○壬辰備後
 國葦田郡人網引，公金村年八歲喪父，哀毀骨
 立，尋丁母艱，追遠益深，賜爵二級，復其田租。終
 身。○癸巳以正三位弓削御淨，朝臣清為大納
 言，丹豎，卿衛門督，上總守如故，從三位中臣，朝
 臣清麻呂為中納言，神祇伯如故，大藏卿從三

位藤原朝臣魚名為參議，從五位上，賀茂朝臣
 鹽管為神祇大副，從五位下，中臣朝臣子老為
 中勢，少輔從五位上，藤原朝臣家依為侍從，從
 五位下，改上王為大監，物從五位下，巨勢朝臣
 公成為左大舍人，頭從五位上，豐野真人奄智
 為圖書頭，從五位下，藤原朝臣家依為式部，少
 輔侍從如故，從五位下，高橋朝臣廣人為散位，
 助外從五位下，土師宿祢位為諸陵助，從五位

續皇朝通志卷九

上石川朝臣人成爲民部大輔從五位下石川朝臣己人爲主計頭從五位下田部宿祢男足爲助正五位上大伴宿祢益立爲兵部大輔外從五位下伊吉連真次爲鼓吹正從五位上巨勢朝臣清成爲大藏大輔從五位上榎井朝臣子祖爲宮内大輔從五位下清原真人清貞爲少輔從五位下石川朝臣垣守爲木工頭從五位下布勢王爲内膳正從五位下多治比真人

土佐爲左京大夫讚岐守如故從四位下百濟朝臣足人爲右京大夫外從五位下上毛野公真人爲造東大寺大判官外從五位下飛驒國造高市麻呂楠部越麻呂並爲造西大寺大判官從五位下安倍朝臣小東人爲衛門佐外正五位下葛井連根主爲大尉從四位下佐伯宿祢伊多智爲左衛士督上野負外介如故從五位下藤原朝臣長道爲佐從五位下弓削御淨

續皇朝綱目卷卅九

朝臣鹽麻呂為左兵衛督從五位下巨勢朝臣
池長為右馬助陸奧介從五位下田口朝臣安
麻呂為兼鎮守副將軍大掾從五位上道嶋宿
祢三山為兼軍監正五位上石川朝臣名足為
太和守外從五位下敢磯部忍國為志摩守從
五位下石上朝臣真足為遠江介從五位下粟
田朝臣鷹守為安房守從三位藤原朝臣繩麻
呂為近江按察使民部卿勅旨大輔侍從如故

從五位下吉備朝臣直事為美濃介正五位下
藤原朝臣雄田麻呂為武藏守左中弁内匠頭
右兵衛督等如故從五位下下井連立足為若
狹守外從五位下下道朝臣黑麻呂為越前介
外從五位下丹比宿祢真繼為伯耆守從五位
下藤原朝臣種繼為美作守從五位下藤原朝
臣雄依為備前守從五位下石川朝臣真人為
備中守從五位下阿倍朝臣草麻呂為介園池

正如故從五位下藤原朝臣小黑麻呂為安藝
 守從五位上高圓朝臣廣世為周防守從五位
 下中臣朝臣常為阿波守外從五位下秋茂連
 真鈞為伊豫介是日勅准令以高橋安曇二氏
 任內膳司者為奉膳其以他氏任之者宜名為
 正○甲午授無位弓削御淨朝臣淨方從五位
 下○癸卯筑前國怡土城成讚岐國寒川郡人
 外正八位下韓鐵師毗登毛人韓鐵師部牛養

等一百廿七人賜姓坂本臣○三月己卯日
 有蝕之先是東海道巡察使式部大輔從五位
 下紀朝臣廣名等言得本道寺神封戶百姓歎
 曰公戶百姓時有霑恩寺神之封未嘗被免變
 土黎庶苦樂不同望請一准公民俱沐皇澤使
 等商量所申道理至是官議奏聞奏可餘道諸
 國亦准於此又同前言運春米者元來差徭人
 別給糧而今徭分輸馬獨給牽丁之糧窮弊百

姓無馬可輸望請依舊運人別給糧又下給國
 井上浮嶋河曲三驛武藏國乘渚豐嶋二驛美
 山海兩路使命繁多乞准中路置馬十匹奉
 勅依奏其餘道春米諸國料亦准東海道施行
 北陸道使右中弁正五位下豐野真人出雲言
 佐渡國造國分寺料稻一萬束每年支在越後
 常當農月差夫運漕海路風波動經數月至有
 漂損復徵運脚乞割當國田租以充用度山陽

道使左中弁正五位下藤原朝臣雄田麻呂言
 本道郡傳路遠多致民苦乞復隸驛將送又長
 門國豐浦厚狹等郡宜養蚕乞停調銅代令輸
 綿南海道使治部少輔從五位下高向朝臣家
 主言淡路國神本驛家行程殊近乞從停却詔
 並許之○癸丑左京人外從五位下楊胡毗登
 人麻呂等男女六十四人賜姓楊胡忌寸○甲
 寅免左右京五畿內天平神護二年連租○戊

午雨雹○癸亥外正六位上壬生真根麻呂外
正六位上丹比連大倉並授外從五位下以貢
獻也○甲子正八位上秦忌寸弟麻呂外從七
位上上忌寸生羽外正八位上起智真蜷渕等
三人並授外從五位下以貢獻也○其四月戊
寅授女孺正六位下百濟王清仁從五位下○
乙酉以從五位下弓削御清朝臣廣方為武藏
介近衛將監如故外從五位下內藏忌寸若人

為負外介辛丑始賜伊勢太神宮祢義季祿其
官位准從七位度會官祢義准正八位伊豫國
神野郡人賀茂真人主等四人賜姓伊勢賀茂
朝臣○五月丙午勅入國問諱先聞有之况
從今何曾無避頃見諸司入奏名籍或以國主
國繼名向朝臣名可不寒心或取真人朝臣立
字以氏作字是近冒姓復用佛菩薩及賢聖之
號每經聞見不安于懷自今以後宜勿更然昔

里名勝母曾子不入其如此等類有先著者亦
即改換勢從禮典美作國大庭郡人外正八位
下白猪臣證人等四人賜姓大庭臣○甲子授
鑄錢長官從五位下阿倍朝臣清成從五位上
次官正六位上多治比真人乙安從五位下以
勤公也○丙寅奉幣於畿內羣神旱也○辛未
惠美仲麻呂越前國地二百町故近江按察使
從三位藤原朝臣御楯地一百町捨入西隆寺

甲斐國八代郡人小谷直五百依以孝見稱後
其田租終身信濃國更級郡人建部大垣爲人
恭順事親有孝水內郡人刑部智麻呂友于情
薦苦樂苦之同郡人倉橋部廣人出私稻六万
束償百姓之負稻免其田租終身○六月丁丑
授從五位下尾張宿禰若刀自正五位下○戊
寅以從四位上外衛中將兼造西隆寺長官參
河守勳四等伊勢朝臣老人掌膳常陸國筑波

采女從五位下勳五等壬生宿祢小家主尚掃
從五位上美濃真玉勳掌膳上野國佐位采女
外從五位下上野佐位朝臣老刀自並爲本國
國造○壬辰右京人從五位上山上臣船主等
十人賜姓朝臣○癸巳武藏國獻白雉勅朕以
虛薄謬奉洪基君臨四方子育萬類善政未洽
每兢情於負重溥風或駉常駭念於馭奔於是
武藏國橘樹郡人飛鳥部吉志五百國於同國

久良郡獲白雉獻焉即下羣卿議之奏云雉者
斯良臣一心忠貞之應白色乃聖朝重光照臨
之符國号武藏既呈戢武崇文之祥郡稱久良
是明寶曆延長之表姓是吉志則標兆民子來
之心名五百國固彰五百朝貢之驗朕對越嘉
貺還愧寡德昔者隆周刑措越裳乃致豐碯升
平長門亦獻永言休徵固可施惠宜武藏國天
平神護二年己往正統未納皆赦除又免久良

續日本紀卷九十九

郡今年田租三分之一又國司及久良郡司各叙位一級其獻雉人五百國宜授從八位下賜絕十匹綿廿屯布卅端正統一千束○乙未信濃國伊那郡人他田舍人千世賣少有才色家世豐贍年廿有五喪夫守志寡居五十餘年哀其守節賜爵二級○戊戌從五位下紀朝臣門守為圖書助從五位下蓋田連繩手為遠江負外介外從五位下王作金弓為駿河負外介從

五位下石上朝臣家成為上總守○庚子內藏頭兼大外記遠江守從四位下高丘宿祢比良麻呂卒其祖沙門詠近江朝歲次癸亥自百濟歸化文學振河內正五位下大學頭神龜元年改為高丘連比良麻呂少遊大學涉覽書記歷任大外記授外從五位下寶字八年以告仲滿變授從四位下景雲元年賜姓宿祢○辛丑衛門大尉外正五位下葛井連根主為兼內監大

丞從五位下安曇宿祢石成爲若狹守從四位
 下阿倍朝臣彌夫人爲伊豫守右中弁正五位
 下豐野真人出雲爲兼土佐守從五位下紀朝
 臣廣紀爲筑後守○潤六月己巳從五位上船
 井王爲侍從從五位上大野朝臣石本爲左大
 舍人頭從五位下田中王爲內礼正從五位上
 巨勢朝臣公成爲兵部少輔從五位下佐伯宿
 祢三方爲右兵庫頭從五位下石城王爲內兵

庫頭內藥佐外從五位下雀部直兄子爲兼參
 河負外介從五位下長谷真人於保爲武藏負
 外介外從五位下林連廣山爲少掾從五位上
 其南備真人伊香爲越中守從五位下佐味朝
 臣官守爲越後守○丁未左京人從六位下和
 安部臣男綱等三人賜姓和安部朝臣○巳酉
 無位笠朝臣比賣比止多治比真人伊止正六
 位上忌部宿祢止美授從五位下是日戸百五

十烟捨西大寺。○庚戌外正七位下國造雄萬
外正八位下物部孫足從八位下六人部四千
代並授外從五位下以貢獻也。○乙卯以近衛
少將從五位下佐伯國益為兼備後守。○庚午
授外從五位下健部朝臣人上從五位下。○秋
七月壬申朔以從四位下多治比真人土作為
治部卿左京大夫讚岐守如故從五位下伊刀
生為雅樂頭外從五位下昆解沙彌麻呂為助

從五位下文室真人子老為諸陵頭從五位下
石河朝臣人麻呂為大藏少輔從五位下豐野
真人篠原為彈正弼從四位下小野朝臣竹良
為左京大夫外從五位下秦忌寸真成為造法
華寺判官正五位上大判宿祢伯麻呂為遠江
守右中弁造西大寺次官如故從五位下巨勢
朝臣苗麻呂為駿河守從五位下佐伯宿祢國
守為上總介從五位上紀朝臣鯖麻呂為美濃

續日本紀卷九十九
負外介外從五位下濃直公水通為信濃介外
從五位下船木直馬養為越前負外掾從五位
下豐野真人秋篠為石見守從五位下池原公
永守為播磨介外記右平隼令造西隆寺次
官如故○庚辰壹岐嶋飢賑給之○壬午武藏
國入間郡人正六位上勳五等物部直廣成等
六人賜姓入間宿祢授女孺無位沙宅萬福從
五位下日向國獻白龜○乙酉阿波國麻殖郡

人外從七位下忌部連方麻呂從五位上忌部
連須美等十一人賜姓宿祢大初位下忌部越
麻呂等十四人賜姓連○戊子從四位上伊勢
朝臣老人為修理長官造西隆寺長官中衛負
外中將如故從五位下相摸宿祢伊波為次官
右兵衛佐如故○庚寅太宰府言肥後國八代
郡正倉院北畔蝦蟆陳列廣可七丈南向而去
及于日暮不知去處○辛丑太學助教正六位

上膳臣大丘言大丘天平勝寶四年隨使入唐
聞先聖之遺風覽膠庠之餘列國子監有兩門
題曰文宣王廟時有國子學生程賢告大丘曰
今主上大崇儒範追改爲王鳳德之徵于今至
矣然在舊典猶稱前号誠恐乖崇德之情失致
敬之理大丘庸闇聞斯行諸敢陳管見以請明
斷敕号文宣王授無位三嶋女王從五位下正
六位下大縣連百枚女壬生公少廣安部宿祢

豐嶋並授外從五位下○八月壬寅朔日有蝕
之○癸卯出雲國嶋根郡人外從六位上神掃
石公文麻呂意宇郡人外少初位上神人公人
足同郡人神人公五百成等廿六人賜姓大神
掃石朝臣○己酉參河國獻白鳥○癸丑賜大
學直講正七位上凡直黑鯛伊豫國稻一千束
并授其母從八位下賞勤學也○庚申以外從
五位下荒木臣忍國爲左兵庫助下総國言天

平寶字二年本道問民苦使正六位下藤原朝
臣淨弁等具注應掘防毛野川之狀申官聽許
已訖其後已經七年得常陸國移曰今被官符
方欲掘川尋其水道當次神社加以百姓宅所
損不少是以具狀申官且莫掘者此頻年洪水
損決日益若不早掘防恐渠川崩埋一郡口分
二千餘田長為荒廢於是仰兩國掘自下總國
結城郡小鹽鄉小嶋村達于常陸國新治郡川

新編御紀卷卅九

廿五

曲卿受津村一千餘丈其兩國郡塚亦以舊川
為定不得隨水移改○辛酉近江國浚井郡人
從七位下桑原直新麻呂外太初位下桑原直
訓志必登等賜姓桑原公○九月甲戌太和守
正五位上石川朝臣名足為兼陸奧鎮守將軍
○辛巳勅今年七月八日得參河國碧海郡
人長谷部文選所獻白鳥又同月十一日得肥
後國葦北郡人刑部廣瀨女日向國宮崎郡人

大伴人益可獻白龜赤眼青馬白髮尾並付所
 司令勘圖謀奏備願野王符瑞圖曰白鳥者太
 陽之精也孝經援神契曰德至鳥獸則白鳥下
 史記曰神龜者天下之寶也與物變化四時變
 色居而自匿伏而不食春蒼夏赤秋白冬黑熊
 氏瑞應圖曰王者不偏不黨尊用耆老不失故
 舊德澤流洽則靈龜出願野王符瑞圖曰青馬
 白髮尾者神馬也孝經援神契曰德協道行政

至山陵則澤出神馬仍勘瑞式白鳥是為中瑞
 靈龜神馬並合大瑞朕以菲薄頗荷鴻貺思順
 先典式覃惠澤宜免肥後日向兩國今年之庸
 但瑞出郡者特免調庸大伴人益刑部廣瀨女
 並授從八位下賜絕各十匹綿廿屯布卅端正
 稅一千束長谷部文選授少初位上賜正稅五
 百束又父子之際同心天性恩賞所被事須同
 沐人益父村上者恕以緣黨宜放入京又先是

勅如聞太宰府收觀世音寺墾田班給百姓事
 如有實深乖道理宜下所司研其根源即仰大
 宰搜求舊記至是日奉勅班給百姓見開田十
 二町四段捨入寺園地卅六町六段依舊為公
 地○壬辰陸奧國言兵士之設機要是待對敵
 臨難不惜生命習戰奮勇必爭先鋒而比年諸
 國發入鎮兵路間逃亡之士又當國春運年
 糧料稻卅六方餘束從費官物稱致民困今檢

舊例前守從三位百濟王敬福之時停止他國
 鎮兵點加當國兵士望請依此舊例點加兵士
 四千人以停他國鎮兵二千五百人又此地祁
 寒積雲難消僅入初筈運調上道梯山帆海艱
 辛備至季秋之月乃還本鄉妨民之產莫過於
 此望請所輸調庸收置於國十年一度進納京
 庫許之○乙未左京人正七位上御使連清足
 御使連清成御使連田公等十八人賜姓朝臣

○戊戌正六位上田部直息麻呂正八位上粟
 前連廣耳並授外從五位下但廣耳以貢獻○
 冬十月乙巳授正六位上土師宿祢真月外從
 五位下○戊申授正五位上藤原朝臣雄田麻
 呂從四位下女孺無位文室真人布登吉從五
 位下○癸丑授正四位上吉備朝臣由利從三
 位從五位下平群朝臣直繼從五位上無位藤
 原朝臣淨子從五位下○乙卯從四位下佐伯

宿祢伊多智坂上大忌寸菊田麻呂並授從四
 位上從三位藤原朝臣百能正三位正四位下
 藤原朝臣家子正四位上從四位上大野朝臣
 仲智正四位下從五位下又米連若女從五位
 上無位多治比真人古奈祢從五位下○庚申
 桑長谷寺捨田八町授從五位下高賀茂朝臣
 諸雄從五位上從五位上桑田朝臣弟融賣正
 五位下○壬戌車駕還官授外從五位上上連

五百公本十名從五位下。○癸亥授從五位下
大神朝臣東公ヲホカ從五位上從六位下朝妻造ノミヤツク綿
賣ニ從五位下。○甲子充石上神封五十戶能登
國氣多神ニ北戶田ニ即左右大臣太宰綿各
二方屯大納言諱弓削御淨朝臣清人各一万
屯從三位文室真人淨三六十屯中務卿從三
位文室真人大市式部卿從三位石上朝臣宅
嗣四千屯從四位下伊福部女王一千屯為買

新羅交關物也。○丁卯授從六位上昆解宮成
外從五位下。○庚午賜二品井上內親王大宰
綿一万屯大厩法戒ニ從三位賜封戶大厩法
均ニ准從四位下。○十一月壬申美作掾正六位
上恩智神主廣人獻白鼠。○癸未從四位下藤
原朝臣楓麻呂為右大辨外從五位下石上朝
臣家成ニ為勅旨少輔從五位下紀朝臣門守為
大丞從四位下藤原朝臣雄田麻呂為中務大

輔左中弁内匠頭武藏守如故從五位下石川朝臣真守爲少輔從四位上藤原朝臣是公爲侍從兼内藏頭從三位石川朝臣豐成爲宮内卿兵部卿從三位藤原朝臣宿奈麻呂爲兼造法華寺長官從四位下藤原朝臣繼繩爲外衛大將正五位上石上朝臣息繼爲左衛士督河内守如故從五位下上毛野朝臣馬長爲負外佐從四位下阿倍朝臣息道爲左兵衛督從五

位下坂上王爲左馬頭從五位下紀朝臣廣庭爲河内介從五位上佐伯宿祢助爲山背守從五位上息長丹生真人大國爲美作負外介外從五位下飛鳥戶造小東人爲長門介大納言衛門督正三位弓削御淨朝臣清人爲兼大宰帥從四位上藤原朝臣田麻呂爲大貳是日被任官者多不會庭省掌代之稱唯於是詔式部兵部省掌始賜把笏○戊子以從五位上日置

造菘麻呂為丹波守左國土佐郡人神依田
公名代等册一人賜姓賀茂○壬辰設新堂豐
樂於西宮前殿賜五位已上祿各有差○丙申
從五位上賀茂朝臣諸雄從五位下賀茂朝臣
田守從五位下賀茂朝臣萱草賜姓高賀茂朝
臣○戊戌授正五位上下毛野朝臣稻麻呂從
四位下○己亥從四位下國中連公麻呂為租
馬負外介是日以正三位弓削御淨朝臣清人

為檢校兵庫將軍從四位下藤原朝臣雄田麻
呂為副將軍從五位下紀朝臣船守從五位下
池田朝臣真枚並為軍監六位軍監二人軍曹
四人○十二月甲辰先山階寺僧基真心性無
常好學左道詐咒縛其童子教說人之陰事至
乃作毗沙門天像密置數粒珠子於其前稱為
現佛舍利道鏡仍欲眩耀時人以為已瑞乃諷
天皇赦天下賜入爵基真賜姓物部淨志朝臣

拜法參議隨身兵八人基真所作怒者雖卿大夫不願皇法道路畏之避如逃虎至是凌突其師主法臣圓與擯飛驒國○癸丑從四位上內藏頭侍從藤原朝臣是公為兼下總守○丙辰勅陸奥國管内及他國百姓樂往伊治桃生者且任情願隨到安置依法給復○壬戌授外從七位上桑氏連鷹養外從五位上以獻物也○甲子尾張國山田郡人從六位下小治田連藥

三年

等八人賜姓尾張宿祢○乙丑授美作國人外正八位上財田真常人外從五位下以獻物也○三年春正月庚午朔廢朝雨也○辛未 御大極殿受朝文武百官及陸奥蝦夷各依儀拜賀是日勳六等已上身有七位而帶職事者始著當階之色列於六位之上六位諸王著纁者次之○壬申法王道鏡居西宮前殿大臣已下賀拜道鏡自告壽詞○丙子御法王宮宴於五位

已上道鏡與五位已上摺衣人一領蝦夷緋袍
人一領賜左右大臣綿各一千屯大納言已下
亦有差○丁丑御東内始行吉祥悔過○丙戌
御東院賜宴於侍臣饗文武百官主典已上陸
奥蝦夷於朝堂賜蝦夷爵及物各有差○戊戌
授無位牟都岐王從五位下○己亥陸奥國言
他國鎮兵今見在戌者三千餘人就中二千五
百人被官符解却已訖其所遺五百餘人伏乞

暫留鎮所以守諸塞又被天平寶字三年符差
浮浪一千人以配桃生柵戸本是情抱規避萍
漂蓬轉將至城下獲逃士如國司所見者募比
國三丁已上戸二百烟安置城郭永為邊城其
安堵以後稍省鎮兵官議奏曰夫懷土重遷俗
人常情今從無罪之民配邊城之戍則物情不
穩逃士無已若有進趨之人自願就二城之陔
壞求三農之利益伏乞不論當國他國任便安

置法外復令人樂遷以為邊守奏可○二月壬寅幸左大臣第授從一位其男從五位上家依從五位下雄依其室正四位下大野朝臣仲智並賜一階○甲辰以從五位上道嶋宿祢三山為陸奥負外介○庚戌授從五位下小乘外女王正五位下○甲寅從四位下勳四等竹宿祢女卒○乙卯奉神服於天下諸社以大炊頭從五位下掃守王左中弁從四位下藤原朝

臣雄田麻呂為伊勢太神宮使每社男神服一具女神服一具其太神宮及月次社者加之以馬形并鞍○丙辰勅陸奥國桃生伊治二城營造已畢厥土陟壤其毛豐饒宜令坂東八國各募部下百姓如有情好農桑就彼地利者則任願移徙隨便安置法外優復令民樂遷○辛酉伊勢國飯高郡人正八位上飯高公家繼等三人左京人正六位上神麻續連足麻呂子老

右京人神麻績連廣目等廿六人攝津國嶋上
郡人正六位上三嶋縣主廣調等並賜姓宿祢
○癸亥幸右大臣第授正二位○乙丑外從五
位下林連佐比物廣山正六位上日下部連意
早麻呂並賜姓宿祢授從五位上吉備朝臣泉
正五位下○丙寅授正六位上平羣朝臣家麻
呂從五位下○三月戊寅授正六位上高市連
豐足外從五位下以從五位下大伴宿祢形見

為左大舍人助從五位下大伴宿祢清麻呂為
主統頭外從五位上秦忌寸智麻呂為助從五
位上船井王為刑部大輔從五位下石川朝臣
望足為右京亮左中弁從四位下藤原朝臣雄
田丸為兼內豎大輔右中弁從五位上阿倍朝
臣清成為兼田原鑄錢長官左大弁從四位下
佐伯宿祢今毛人為兼因幡守從五位下中臣
朝臣子老為美作介近衛將監從五位下紀朝

臣船守爲兼紀伊介外從五位下高市連豐足
爲大宰負外太典從五位上阿倍朝臣三縣爲
筑前守○辛巳陸奧國白河郡人外正七位上
文部子老賀美郡人文部國益標葉郡人正六
位上文部賀例努等十人賜姓阿倍陸奧臣安
積郡人外從七位下文部直繼足阿倍安積臣
信夫郡人外正六位上文部大庭等阿倍信夫
臣柴田郡人外正六位上文部嶋足安倍柴田

臣會津郡人外正八位下文部庭融等二人阿
倍會津臣磐城郡人外正六位上文部山際於
保磐城臣牡鹿郡人外正八位下春日部奧麻
呂等三人武射臣日理郡人外從七位上宗何
部池守等三人陽坐日理連白河郡人外正七
位下靱大伴部繼人黒川郡人外從六位下靱
大伴部第靱等八人靱大伴連行方郡人外正
六位下大伴部三田等四人大伴行方連苺田

郡人外正六位上大伴部人足大伴菊田臣柴
田郡人外從八位下大伴部福麻呂大伴柴田
臣磐瀨郡人外正六位上吉祢倭部人上磐瀨
朝臣宇多郡人外正六位下吉祢倭部文知上
毛野陸奧公名取郡人外正七位下吉祢倭部
老人賀美郡人外正七位下吉倭部大成九人
上毛野名取朝臣信失郡人外從八位下吉祢
倭部足山守等七人上毛野鍬山公新田郡人

外大初位上吉祢倭部豐庭上毛野中村公信
夫郡人外少初位上吉祢倭部廣國下毛野靜
屈王造郡人外正七位上吉祢倭部念九等七
人下毛野俯見公並是大國造道嶋宿祢嶋足
之所請也○丁亥下總國飢賑給之己丑志摩
國飢賑給之○乙未始每年運大宰府綿北方
屯以輸京庫○丙申勅緣有所思大赦天下
神護景雲三年三月廿八日昧爽以前雜犯大

辟罪以下罪無輕重已發覺未發覺已結正未
 結正繫囚見徒及強竊二盜咸赦除之其八
 私鑄錢常赦所不免者不在赦限以從五位下
 椋井朝臣子祖為山背守○其四月壬寅伊豫
 國温泉郡人正八位上味酒部稻依等三人賜
 姓平郡味酒臣○癸卯散事從四位下牟漏采
 女熊野直廣濱卒○甲辰陸奧國行方郡人卯
 正七位下下毛野公田主等四人賜姓朝臣

心已大和國添上郡人正八位下横度春山賜
 姓櫻嶋連○辛酉辛西大寺授從四位下佐伯
 宿祢今毛人從四位上正五位上大伴宿祢伯
 麻呂從四位下從五位上息長丹生真人大國
 正五位下從五位下弓削宿祢大成栗田朝臣
 公足益田連繩手並從五位上正六位上大野
 我孫麻呂外從五位下○甲子上野國邑樂郡
 人外大初位上小長谷部宇麻呂耳樂郡人竹

田部荒當絲井部表故等十五人賜姓大伴部
○五月乙亥左京大夫從四位下勳四等小野
朝臣竹良卒○丙子以從五位下橋宿祢綿裳
為少納言從四位下大伴宿祢伯麻呂為負外
左中弁造西太寺次官如故外從五位下內藏
忌寸若人為造伎樂長官從五位下石川朝臣
清麻呂為讚岐介○庚辰大和國葛上郡人正
六位上賀茂朝臣清濱賜姓高賀茂朝臣○癸

未伊勢國負弁郡人猪各部文丸獻白鳩賜爵
二級當國稻五百束○乙酉賜左右大臣稻各
一十方束○己丑攝津國豐嶋郡人正七位上
井手小足等十五人賜姓秦井手忌寸西成郡
人外從六位下秦神嶋正六位上秦人廣立等
九人秦忌寸○壬辰詔曰不破內親王者先
朝有勅削親王名而積惡不止重為不敬論其
所犯罪合八虐但緣有所思特宥其罪仍賜爵

女姓名莫令在京中又氷上志計志麻呂者充其父鹽燒之日俱應相從而依母不坐今亦其母惡行彌彰是以處遠流配土左國○甲午以外從五位下佐太忌寸味村爲左平準令左京人平六位上倭畫師種麻呂等十八人賜姓大岡忌寸○乙未從五位下吉備藤野和氣真人清麻呂等賜姓輔治能真人外從八位上吉備藤野宿祢子麻呂從八位下吉備藤野宿祢牛

養等十二人輔治能宿祢近衛無位吉備石成別宿祢國守等九人石成宿祢○丙申縣大養姉女等坐平盡配流詔曰現神止大八州國所知倭根子掛畏メノエト子天皇大命スメラカミ親王王臣百官モノソコガ人等天下公民衆聞食止宜イハス文部姉女波內都奴止爲トシ冠位舉給トシ根可婆祢改給トシ給伎然流物乎反天イタス逆心乎抱藏イタス已爲首イタス丑坂女王石田女王等乎率ヒキヒ互掛畏先朝乃依

續日本紀卷九十九

三十一

過_二弃給_之厨真人厨女許_二窃往_一收多奈_又
 惡奴_止相結_謀傾奉_{朝廷}亂國家_二
 岐良比給_之氷上鹽燒_我兒志計志麻呂_乎天
 日嗣_止爲_止謀_掛畏_{天皇}大御髮_乎盜給_{波利}
 岐多奈伎佐保川_乃觸躩_入大宮内_尔
 持參入來_厭魅爲_流三度_利然_母盧舍那
 如來_寂勝王經觀世音菩薩護法善神梵王帝
 釋四大天王_乃不可思議威神力挂畏開闢_已

來御宇_{天皇}御靈天地_乃神_乃護助奉_都
 力_尔依_其等我穢_久謀_二爲_留厭魅事皆悉_發
 發覺_奴是以檢法_尔皆當_{死刑}罪由_此理_破
 法_未未_尔岐良比給_倍在_利然_止慈賜_止爲_二
 等降_其等我根可婆祢_替遠流_罪治_賜
 止_布宣布_{天皇}大命_乎衆聞食_止宣_〇六月丁
 酉朔_以從五位下磯部王_復爲_大監物_〇戊戌
 右京人正八位下白烏村主馬人白烏掠人廣

等廿三人賜姓白原連○癸卯攝津國菟原郡
人正八位下倉人水守等十八人賜姓太和連
播磨國明石郡人外從八位下海直溝長等十
九人太和赤石連○甲辰授正六位上清濟連
雷外從五位下○乙巳以園池正從五位下安
倍朝臣草麻呂為兼內藏助正五位上大伴宿
祢益立為式部大輔從五位下相摸宿祢伊波
為文蕃助正五位下吉備朝臣泉為左衛士督

大學負外助始故從五位下弓削御淨朝臣廣
方為右兵衛佐武藏介如故從五位下牟都支
王為左馬頭外從五位下伊勢朝臣子老為伊
賀守外從五位下葛井連河守為遠江介外從
五位下武藏宿祢不破麻呂為上總負外介縫
殿頭從五位下桑原王為兼下總負外介正五
位上石上朝臣息嗣為美濃守少納言從五位
下當麻王為兼下野介從五位下石川朝臣人

麻呂為能登守從五位下弓削宿祢薩摩為負
 外介從五位上布勢朝臣人主為出雲守左少
 弁從五位下弓削御淨朝臣秋麻呂為兼周防
 守從五位上高圓朝臣廣世為伊豫守外從五
 位下田部直恩麻呂為壹伎嶋守○丁未淨宕
 百姓二千五百餘人置陸奧國伊治村○乙卯
 詔曰神語有言大中臣而中臣朝臣清麻呂兩
 度任神祇官供奉無失是以賜姓大中臣朝臣

○庚申以大外記從五位下池原公木守左大
 史外從五位下豎部使主人主並為修理次官
 ○壬戌備前國藤野郡人別部大原少初位上
 忍海部興志財部黑士邑久郡人別部比治御
 野郡人物部麻呂等六十四人賜姓石生別公
 藤野郡人母止理部奈波赤坂郡人外少初位
 上家部大冰美作國勝田郡人從八位上家部
 國持等六人石野連○癸亥美作備前兩國家

部母等理部二氏人等盡頭賜姓石野連○
丑改備前國藤野郡為和氣郡

續日本紀卷第九終

皇極經世一書
皇極經世一書
皇極經世一書
皇極經世一書
皇極經世一書
皇極經世一書
皇極經世一書
皇極經世一書
皇極經世一書
皇極經世一書

續日本紀卷第卅

起神護景雲三年七月盡寶龜元年九月

有臣從二位兼行皇太子傳中衛大將臣藤原朝臣繼繩等奉 勅撰

高野天皇

秋七月し亥賜厨真人厨女封四十戸田十町
始用法主官職印○庚辰遣使奉幣於五畿内
風伯○壬午左京人阿刀造子老等五人賜姓
阿刀宿祢○丁亥周防國戸五十烟入四天王
寺○八月丙申朔日有蝕之○庚午授外從五

位下武藏宿祢不破麻呂從五位上○辛丑授
從八位下茨田ハムラタ連稻床外從五位下以貢獻也
○甲辰尾張國海部中嶋二郡大水賜充貧者
穀コメ人一斗授從五位下皇甫東朝從五位上○
戊申遠江越前二國戶各六烟大和山背兩國
田各五町捨入龍淵寺○己酉下総國援嶋郡
灾燒穀六千四百餘斛○癸丑河內國大縣郡
人從五位下上村主五百公賜姓上連○甲寅

以從五位下當麻真人永繼為左少弁從四位
下大伴宿祢伯麻呂為負外右中弁造西大寺
次官如故從五位下太朝臣犬養為右少弁正
五位下小野朝臣小贄為中務大輔勅旨大丞
從五位下健部朝臣人上為兼圖書助從五位
下山上朝臣船主為陰陽助筑後掾如故外從
五位下百濟公秋麻呂為允外從五位下雀部
兄子為內藥正外從五位下清湍連香為雅樂

大允從五位下阿倍朝臣意宇麻呂爲主船正
正四位下田中朝臣多太麻呂爲宮內大輔從
五位下大伴宿祢不破麻呂爲彈正弼大藏卿
從三位藤原朝臣魚名爲兼左京大夫從五位
上阿倍朝臣清成爲造宮大輔式部少輔正五
位下藤原朝臣家依爲兼大和守從五位下多
治比真人長野爲介從五位下小野朝臣石根
爲近江介從五位上弓削宿祢大成爲信濃負

外介正五位上石川朝臣名足爲陸奧守從五
位下輔治能真人清麻呂爲因幡負外介外從
五位下田部宿祢足嶋爲淡路守從五位上表
晉卿爲日向守○丙辰始置大宰府綾師○九
月丁卯始賜任諸國軍主帳者爵一級○壬申
尾張國言此國與美濃國堺有鵜沼川今年大
水其流改道每白侵損粟中嶋海部三郡百
姓田宅又國府并國分二寺俱居下流若經年

歲必致漂損望請遣解工使開掘復其舊道許
 之○辛巳河內國志紀郡人從七位下因田毗
 登稻城等四人賜姓吉備臣以從四位下藤原
 朝臣楓麻呂為信濃守○丙戌左京人從八位
 下河原毗登堅魚等十人河內國以河原藏人
 人成等五人並賜姓河原連○巳丑詔曰
 天皇我御命止良麻詔又夫臣下等云物波君仁
 隨天淨久負仁明心乎以天君乎助護對方天無

禮岐面幣無久後波謗言無久新偽利諂曲流
 心無天奉侍岐物仁在然物乎從五位下因幡
 國負外介輔治能真人清麻呂其我姉法均止
 甚大惡久新流妄語乎作互朕仁對天法均伊
 物奏利此乎見仁流面乃色形口余云言猶明余
 已何作天云言乎大神乃御命止借天言止所
 知奴問求仁朕所念天在何如久大神乃御命
 波余不在止聞行定都故是以法乃麻小麻退給止

詔布御命乎衆諸聞食止宜復詔又此事方人乃
奏天之在不在唯言其理尔不在逆尔云利面
弊利無礼天之已事乎納用與念天在是天地乃
逆止云尔此利與增波無然此方諸聖等天神地
祇現給比悟給尔已在礼誰可敢互朕尔奏給尔
猶人方不奏在等心中惡又垢又濁天在人波
必天地現之示給留都物曾是以人人已何心乎
明尔清又負尔謹天奉侍止詔布御命乎衆

諸聞食止宜復此事乎知天清麻呂等止相謀
家人在加止所知天在止君波慈乎以互天下乃
政波行給物尔伊麻世波奈慈備愍美給天免
給布然行事尔重在牟人波法乃麻尔麻叔給尔
物曾如是狀悟天先尔清麻呂等止同心天之一
二乃事毛相謀家人等波心改天明尔負止在
心乎以天奉侍止詔布御命乎衆諸聞食止宜
復清麻呂等波奉侍留奴止所念天已一姓毛賜互

治給之今波キヤク撤奴ヤク止之退給カニ依ヨリ奈賜ナ弊利ヘ姓方
 取互別部止成給互其我名波撤麻呂止給此
 法均我名毛廣融賣止遷給止詔布御命乎
 衆諸聞食止宜復明基波廣融賣止身波二亦
 在モ止心波一亦在止所知シ其我名毛取給互
 同久退給等詔布御命乎衆諸聞食止宜初太
 宰主神習宜阿曾麻呂希旨方媚事道鏡因矯
 八幡神教言令道鏡即皇位天下太平道鏡聞

之深喜自負 天皇召清麻呂於床下勅曰昨
 夜夢八幡神使來云大神為令奏事諸臣法均
 且汝清麻呂相代而往聽彼神命臨發道鏡語
 清麻呂曰大神所以請使者蓋為告我即位之
 事曰重募以官爵清麻呂行詣神宮大神詫宜
 曰我國家開闢以來君臣定矣以臣為君未之
 有也天之日嗣必立皇緒無道之人且早掃除
 清麻呂來歸奏如神教於是道鏡大怒解清麻

呂本官出為因幡負外介未之任所尋有詔除
 名配於大隅其姊法均遷俗配於備後○冬十
 月し未朔詔曰天皇我御命止良麻詔天掛
 麻久畏岐新城乃大宮介天下治給之中都天
 皇能臣等乎召天後乃御命仁勅之汝等乎召
 留都事方朝廷介奉侍良狀教詔曾止召留於太
 比介侍互諸聞食負久明介淨伎心乎以天朕
 子天皇仁奉侍利護助麻都繼方是太子乎

助奉侍礼朕我教給布御命介不順之王等波
 已我得岐麻之帝乃尊岐寶位乎望求米人乎伊
 射奈比惡又穢心乎以天逆介左謀乎起臣等方
 已我比伎婢企是介託彼介依都頑介無礼伎
 心乎念互橫乃謀乎構如是在年人等波朕必
 天朔給天見行之退給比捨給比岐良比給年
 物曾天地乃福毛不蒙自是狀知天明仁淨伎
 心乎以天奉侍年人波慈給比愍給天治給年

物曾復天乃福モカケリ蒙利永世キ門不絕奉侍利
 昌チヤウ許已知天ツレ謹ツレ淨心キ乎以天奉侍止將命
止奈召都勅比於保世給布御命乎衆諸聞食止
 宜復詔又掛毛畏伎朕我天乃御門帝皇我御
 命以天勅之朕亦奉侍乎諸臣等朕乎君止念乎
 人方太皇后仁能奉侍礼朕乎念天在我如又
 異奈念繼方朕子太子亦明仁淨又二心無之
 奉侍礼朕方子二利云言波無唯太子一人乃味

朕我子波在此心知天諸護助奉侍礼然朕波
 御身都可良之又於保麻之麻湏亦依天太子亦
 天都日嗣高御座乃繼方授麻都流止命大朕亦
 勅之天下乃政事波慈乎以天治與復上波三
 寶乃御法乎隆之出家道人乎治麻都利次波
 諸天神地祇乃祭礼乎不絕下波天下乃諸人
 民乎愍給弊復之勅之此帝乃位止云物波天乃
 授不給奴人亦授方保已止不得亦變天身毛

續日本紀卷卅

滅奴ホヒ流物モ曾朕我立天在人止云毛汝我心余

不能アズ止知目リ余見天人波改天立牟事方心乃

麻尔麻世與止命伎汝勅之朕我東人亦授刀天

侍之牟事波汝乃近護止之護近與念天在毛

是東人波常尔云又額尔箭波立止背波箭方

不立止云天君乎一心乎以天護物曾此心知天

汝都可弊止勅之御命乎不忘此狀悟天諸東

國乃人等謹之未奉侍礼然挂毛畏岐二所乃

天皇我御命乎朕我頂尔受賜天晝毛夜毛念

持天在止由無之人尔云聞之牟事不得猶此

尔依天諸乃人尔令聞止奈都留故是以今朕我

汝等乎教給牟御命乎衆諸聞食止宜夫君乃

位波願求乎以天得事方甚難止云言乎皆知天

在止先乃人波謀乎遲奈我方能又都與又謀天

必得止念天種種尔願禱止猶諸聖天神地

祇御靈乃不免給不授給物尔在波自然尔人毛

續日本紀卷卅

申顯已我口乎以天云都變天身乎滅灾乎蒙天

終乎罪乎已毛他毛同又致都因兹天天地乎

恨君臣毛怨奴猶心乎改天直又淨又在波天

地毛憎多麻彼受君毛捨不給天福乎蒙身毛

安家生方天官位乎賜利昌死波善名乎遠世尔

流傳天是故先乃賢人云天在久體方灰止共尔

地仁埋利奴名波烟止共尔天尔昇止云利又

云又過乎知天必改與能乎得天莫忘止伊布

然物乎口尔我方淨之云天心仁穢乎天乃不

覆地乃不載奴所止成奴此乎持伊稱乎致之

捨伊方謗乎招都猶朕我尊備拜美讀誦之奉留

最勝王經乃王法正論品尔命又若造善惡業

今於現在中諸天共護持示其善惡報國人造

惡業王者禁制此非順正理治擯當如法止命天

在是乎以天汝等乎教導又今世尔方世間乃榮

福乎蒙利忠淨名乎顯之後世尔方人天乃勝樂乎

受^天終^余佛^止成^止所^{ホレ}念^天奈^毛諸^余是^事乎^教
給^布詔^布御^命乎^衆諸^聞食^止宜^復詔^久此^賜
布^帶乎^多麻^波利^豆汝^等乃^心乎^等等^能倍^直
朕^我教^事余^不違^天東^祢治^牟表^止奈^此帶^乎
賜^久詔^布御^命乎^衆諸^聞食^止宜^其帶^皆以^紫
綾^爲之^長各^八尺^其二^端以^金泥^書恕^字賜^五
位^已上^其以^才伎^貢獻^叙位^者不^在賜^限但^藤
原^氏者^雖未^成人^皆賜^之○甲^辰從^五位^上奈

吳^王爲^正親^正太^宰府^言此^府人^物殷^繁天^下
之^一都^會也^子并^之徒^學者^稍衆^而府^庫但^蓄
五^經未^有三^史正^本涉^獵之^人其^道不^廣伏^乞
列^代諸^史各^給一^本傳^習管^內以^興學^業詔^賜
史^紀漢^書後^漢書^三國^志晉^書各^一部^讚岐^國
香^川郡^人秦^勝倉^下等^五十^二人^賜姓^秦原^公
○巳^酉車^駕幸^飽浪^宮○平^亥進^幸由^義
宮○癸^丑以^從四^位下^藤原^朝臣^雄田^麻呂^爲

河内守左中弁右兵衛督内匠頭並如故○し
卯權建肆鄼於龍華寺以西川上而駟河内市
人以居之陪從五位已上以私玩好交關其間
車駕臨之以為遊覽難波官綿二万屯鹽州石
施入龍華寺○辛酉賜陪從仕丁仕女已上及
僧都已下綿有差壬戌授無位上村主乃自女
從五位下時年九十九優高年也○癸亥大和
國造正四位下大和宿祢長岡卒刑部少輔從

五位上五百足之子也少好刑名之學兼能屬
文靈龜二年入唐請益凝滯之處多有發明當
時言法令者就長岡而質之勝寶年中改忌寸
賜宿祢寶字初仕至正五位下民部大輔兼坤
官太忠四年遷河内守政無仁惠吏民患之其
後授從四位下以散位還第八年任右京大夫
以年老自辭去職景雲二年賀正之宴有詔
特侍殿上時髮髮未衰進退無惑 天皇問之

曰卿年幾長因避席言曰今日方登八十天
 皇嘉嘆者久之御製授正四位上是日賜配智
 識寺今良二人四天王寺奴婢十二人爵人三
 級○甲子詔以由義宮為西京河內國為河
 內職賜高年七十已上者物免當國今年調大
 縣若江二郡田租安宿志紀二郡田租之半又
 當國犯死罪已下並從赦除仍賜弓削御淨朝
 臣清人等并供事國郡司軍毅爵一級授正三

位弓削御淨朝臣清人從二位從四位下藤原
 朝臣雄田麻呂從四位上從五位上弓削御淨
 朝臣廣方葛井連道依並正五位下從五位下
 紀朝臣廣庭弓削御淨朝臣秋麻呂弓削御淨
 朝臣鹽麻呂並從五位上無位弓削御淨朝臣
 廣津從五位下及獲無位山口忌寸沙彌麻呂
 本位從五位下正六位上河內連三立麻呂六
 人部連廣道井上忌寸蜂麻呂高安忌寸伊可

麻呂並外從五位下從五位弓削御淨朝臣
美努久賣乙美努久賣並正五位下無位藤原
朝臣諸姊弓削宿祢東女並從五位下正六位
上伊福部宿祢紫女外從五位下從四位上藤
原朝臣雄田麻呂為河內大夫本官如故從五
位上紀朝臣廣庭為亮法主官太進外從五位
下河內連三立麻呂為兼大進外從五位下高
安忌守伊賀麻呂為少進○十一月丙寅以外

從五位下美努連知麻呂為文章博士外從五
位下鳥取連大分為美濃大掾○癸酉車駕還
宮大和國司守正五位下藤原朝臣家依授正
五位上介從五位下多治比真人長野從五位
上○丙子新羅使級食金初正等一百八十七
人及導送者卅九人到著對馬嶋○庚辰左京
人神麻續宿祢足麻呂右京人神麻續宿祢廣
目女等廿六人獲為神麻續連○辛巳授正六

續日本紀卷卅

十三

位上大和宿祢西麻呂外從五位下○壬午彈
正史生從八位下秦長田三山造官長上正七
位下秦倉人皆主造東大寺工手從七位下秦
姓網麻呂賜姓秦忌寸○己丑陸奥國牡鹿郡
倭囚外少初位上勳七等大伴部押人言傳聞
押人等本是紀伊國名草郡片岡里人也昔者
先祖大伴部直征夷之時到於小田郡嶋田村
而居焉其後子孫為夷彼虜歷代為俘幸賴聖

朝撫運神武威邊拔彼虜庭久為化民望請除
俘囚名為調庸民許之○庚寅 天皇臨軒大
隅薩摩隼人奏俗伎外從五位下薩摩公鷹白
加志公嶋麻呂並授外從五位上正六位上甕
隼人麻比古外正六位上薩摩公久奈都曾公
足麻呂大住直倭上正六位上大住忌寸三行
并外從五位下自餘隼人等賜物有差是日授
無位春日王從五位下○壬辰賜宴於五位已

新編本紀卷卅

廿四

上詔曰今勅又今日方新嘗乃猶乃豐乃明

聞許之日仁在然昨日能冬至日仁天雨天地毛

潤万物毛萌延始天好阿流良念仁伊豫國利與

白祥鹿平獻奉天在方有禮志與呂許保志毛

見流後三乃善事乃同時仁集天在之其希有止

念畏未尊備諸臣等止共仁異奇久麗白伎形

平見喜流故是以黑記白記乃御酒食倍惠

良伎常毛賜酒幣乃物賜禮御物給波宣

賜祿有差以從五位上高賀茂朝臣諸雄為負

外少納言○十二月甲辰以從五位上佐伯宿

祿助為兵部大輔○乙巳授正六位上三嶋宿

祿宗麻呂外從五位下○癸丑遣負外右中弁

從四位下大伴宿祿伯麻呂攝津大進外從五

位下津連真麻呂等於大宰問新羅使入朝之

由○乙卯授外從五位下津連真麻呂從五位

下為肥前守○戊午河內國志紀郡人外從五

位下土師連智毛智賜姓宿祢

寶龜元年春正月辛未宴次侍從已上於東院
賜御被○乙亥大縣若江高安等郡百姓之宅
入由義宮者酬給其價○戊寅設仁王會於宮
中○甲申大宰管内大風壞官舍并百姓房舍
一千卅餘戶賑給被損百姓○二月戊申陰陽
頭正五位下紀朝臣益麻呂為兼伯耆介○丙
辰破却西大寺東塔心礎其石大方一丈餘厚

九尺東大寺以東飯感山之石也初以數千人
引之日去數步時復或鳴於是益人夫九日乃
至即加削刻築基已畢時平覲之徒動以石崇
為言於是積柴燒之灌以三十餘斛酒片片破
却棄於道路後月餘日 天皇不念上之破石
為崇即復捨置淨地不令人馬踐之今其寺在
東南隅數十片破石是也○庚申車駕 行幸
由義宮○三月丙寅 車駕臨博多川以宴遊

焉是日百官文人及太學生等各上曲水之詩
 ○丁卯初問新羅使來由之日金初正等言在
 唐大使藤原河清學生朝衡等屬宿衛王子金
 隱居歸卿附書送於卿親是以國王差初生等
 令送河清等書又因使次使貢土毛又問新羅
 貢調其來久矣改稱土毛其義安在對言便以
 附貢故不稱調至是遣左大史外從五位下堅
 部使主人主宣告初正等曰前使負卷歸國之

日所仰之政曾無申報今亦徒持私事參來所
 以此度不預賓禮自今以後宜如前仰令可申
 事人入朝者待之如常宜以此狀告汝國王知
 但進唐國消息并在唐我使藤原朝臣河清等
 書嘉其勤勞仰大宰府安置饗賜宜知之賜國
 王祿絕廿五匹絲一百約綿二百五十屯大使
 金初正已下各有差授從六位下津守宿祢夜
 須賣從五位下○癸酉以從五位下山口忌寸

沙彌麻呂西市負外令史正八位下民使毗登
日理權任會賀市司○壬午内掃部司負外令
史正六位上秦刀良本是備前國仕十巧造狹
豐直司卅餘年以勞授外從五位下○癸未外
正八位下周防九直葦原獻錢百万鹽三千顆
授外從五位上○辛卯葛井船津文武生藏六
氏男女二百三十人供奉歌垣其服並著青摺
細布衣垂紅長級男女相並分行徐進歌曰

乎止賣良余乎止古多智蘓比布美奈良須余
詩乃美夜古波與呂豆與乃美夜其歌垣歌曰
布智毛世毛伎與久佐夜氣志波可多我波知
止世乎万知天須賣流可波可母每歌曲折舉
袂為節其餘四首並是古詩不復煩載時詔五
位已上内舍人及女孺亦列其歌垣中歌數闋
訖河内大夫從四位上藤原朝臣雄田麻呂已
下奏和儻賜六氏歌垣人商布二千段綿五百

屯○其四月癸巳朔授正六位下縣犬養宿祢
直伯從五位下以外從五位下內藏忌寸若人
爲攝津亮河內亮從五位上紀朝臣廣庭攝津
亮外從五位下內藏忌寸若人並爲造由義大
官司次官美濃國方縣郡少領外從六位下國
造雄萬獻私稻二方束於國分寺授外從五位
下陸奥國黑川賀美等一十郡俘囚三千九百
廿人言曰已等父祖本是王民而爲夷所略遂

成賤糝今既殺歆歸降子孫蕃息伏願除俘囚
之名輸調庸之貢許之○乙未賜陪從文武百
官及十二大寺僧沙彌物各有差丁酉詔造由
義寺塔諸司人及雜工等九十五人隨勞輕重
加賜位階正六位上船連淨足東人融麻呂三
人族中長老率奉歌垣並授外從五位下以東
人爲攝津大造又授正六位上土師宿祢知麻
呂外從五位下○戊戌車駕至自由義宮○

新編本紀卷九

十九

庚子賜弓削氏男女物有差○辛丑對馬嶋飢賑
給之○癸卯從五位上弓削宿祢牛養等九人
賜姓弓削朝臣外從五位下弓削連耳高等卅
八人宿祢外從五位下美努連財刀自及正八
位上矢作造辛國賜姓宿祢未經歲月皆復本
姓○巳酉授無位紀朝臣豐賣從五位下○壬
子授正八位上道公張弓從五位下以貢獻也
○戊午初 天皇八年乱平乃發弘願令造三

重小塔一百方基高各四寸五分基徑三寸五
分露盤之下各置根本慈心相輪六度等陀羅
尼至是功畢分置諸寺賜供事官人已下仕十
已上一百五十七人爵各有差○五月乙丑始
聽諸國國師乘驛朝集○庚午以從五位下田
上王爲縫殿頭從五位下真立王爲造酒正從
五位下笠朝臣乙麻呂爲伊豆守從五位上大
伴宿祢駿河麻呂爲出雲守正五位上大伴宿

祿益立爲肥後守○壬申先是伊豫國負外掾
從六位上笠朝臣雄宗獻白鹿勅曰朕以薄德
祚奉鴻基善政未孚嘉貺頻降去歲得伊豫國
守從五位上高圓朝臣廣世等進白鹿一頭今
年得大宰帥從二位弓削御淨朝臣清人等進
白雀一雙乾坤降祉符瑞駢臻或瑞羽呈祥或
珠毛表貺良由宗社積德餘慶所覃豈朕庸虛
敢當茲應奉天休而倍惕荷靈貺以逾兢唯可

與周德而公卿佐治良吏弘政至道敬答上玄
且准前倫量施惠政但其貢獻瑞物勞逸不齊
獸則難致鳥則易獲如此之流量定奏聞於是
左大臣藤原朝臣永手右大臣吉備朝臣真備
已下十一人奏臣等言臣聞與自開闢世有君
臨休徵嘉應時亦聞之雜沓繽紛豈如此感伏
惟皇帝階下蘊德乘機再造區宇括天地以
裁成叶禎祥而定業禮樂備而政化給刑獄平

而閭闔清風雲改色飛走馴仁奇珍嘉瑞不絕於國府遠賚殊珠無停於史筆臣等叨陪近侍頻觀靈物扞躍之嘉實方恒情白鹿是上瑞白菴合中瑞伏望進白鹿人叙位兩階賜絕尤匹綿州屯布五十端稍二千束共捕白鹿五人各叙位一階牧長一人挾抄二人各賜稻四百束捕鹿處駢使三人水手十三人各三百束進白菴人叙位兩階賜稻一千束進瑞國司及所出

郡司各叙位一階又伊豫肥後兩國神護景雲三年以徃正稅未納皆悉除免出瑞郡田租免三分之一臣等准勅商量奉行如件伏請付外施行制曰可○癸酉右京大夫從四位下勳四等百濟朝臣足人卒○戊寅三田毗登家麻呂等四人賜姓道田連○六月壬辰朔勅曰朕以菲薄謬兼重基撫育乖方黎首失所願念泣罪情軫納隍屬有所思欲流渙汗可大赦天下自

神護景雲四年六月一日，味爽以前太辟罪無
輕重已發覺未發覺已結正未結正繫囚見徒
及強竊二盜咸赦除之，其八厘私鑄錢常赦所
不免者不在赦限，但前後逆黨緣坐人等所司
量其輕重奏聞普告天下，知朕意焉。○甲午正
五位上藤原朝臣家依爲式部大輔，從五位下
大伴宿祢東人爲散位助，從五位上弓削御淨
朝臣秋麻呂爲大藏少輔，中納言從三位石川

朝臣豐成爲兼右京大夫，從五位上粟田朝臣
公足爲美濃負外，介外從五位上桑原公足床
爲能登負外，介外從五位下堅部使主人主爲
備後介。○己亥志摩國大風眼給被官百姓。○
辛丑初，天皇自幸由義宮之後，不豫經月於
是勅左大臣攝知近衛外衛左右兵衛事，右大
臣知中衛左右衛士事。○甲辰左大弁從四位
上佐伯宿祢毛人爲兼播磨守。○乙巳美濃國

霖雨賑給被損之民○丁未以從五位下息長
真人道足爲大監物正四位下田中朝臣多太
麻呂爲民部大輔從五位上大伴宿祢家持爲
少輔正五位下小野朝臣小贄爲大宰少貳○
甲寅祭疫神於京師四隅畿內十塚○乙卯京
師飢疫賑給之○丙辰授正六位下多治比真
人豐濱從五位下○秋七月丙寅授正六位上
黃文連牟祢外從五位下○己巳土左國飢賑

給之○乙亥勅曰朕荷負重任履薄臨深上不
能先天奉時下不能養民如子常有慚德實無
榮心撤膳菲躬日慎一日禁殺之令立國宥罪
之典班朝而猶疫氣損生變異驚駭物求言疚懷
不知所措唯有佛出世遺教應感苦是必脫灾
則能除故仰彼覺風拂斯禳霧謹於京內諸太
小寺始自今月十七日七日之間屈請縮紼轉
讀大般若經因此智惠之力忽壞邪嶺慈悲之

雲永覆普天既往幽魂通上下以證覺來今顯
 識及尊卑而同榮宜令普告天下斷辛肉酒各
 於當國諸寺奉讀國司國師共知檢校所讀經
 卷并僧左數附便奏上其内外文武官屬亦同
 此制稱朕意焉○戊寅常陸國那賀那人文部
 龍麻呂占部小足獲白鳥筑前國嘉麻郡人財
 部宇代獲白雉賜爵人二級稻五百束但馬國
 疫賑給之○庚辰以從三位藤原朝臣宿奈麻

呂從四位下多治比真人土作為參議授從四
 位下多治比真人土作從四位上正五位上百
 濟王理伯正五位下紀朝臣益麻呂並從四位
 下從五位上石川朝臣垣守高賀茂朝臣諸雄
 並正五位下正六位上大中臣朝臣繼麻呂從
 五位下正六位上吉田連斐太麻呂外從五位
 下從五位下若狹遠敷朝臣長賣正五位上○
 辛巳正五位上藤原朝臣家依正五位下吉備

朝臣泉並授從四位下無位笠朝臣賀古從五位下○壬午修志紀滋川茨田等隄單功三百餘人○癸未太政官奏奉去六月一日勅前後逆黨緣坐人等所司量其輕重奏聞者臣曹司且勘天平勝寶九歲逆黨橘奈良麻呂等并緣坐惣四百卅三人數內二百六十二人罪輕應免具注名簿伏聽 天裁奉勅依奏但名簿雖編本貫正身不得入京○乙酉外從五位下三

嶋縣主宗麻呂賜姓宿祢○戊子出羽國雨水稻禾為之被損○己丑今良大目東人子秋麻呂等六十八人賜姓擗前若櫻部津守部真髮部石上部文部桑原部置始部宇治部大宅部九部秦部林部穗積部調使部伊福部米女部額田部上村主湯坐部壬生部○八月庚寅朔日有蝕之遣參議從四位下外衛大將兼越前守藤原朝臣繼繩左京少進正六位上大中臣

朝臣宿奈麻呂奉幣帛及赤毛馬二匹於伊勢
太神宮遺若狹國目從七位下伊勢朝臣諸人
內舍人大初位下佐伯宿祢老奉鹿毛馬於若
狹彥神八幡神宮各一匹○辛卯遣神祇負外
少史正七位上中臣葛野連飯麻呂奉幣帛於
越前國氣比神能登國氣多神使雅樂頭從五
位下伊弉王受神教於住吉神○癸巳 天皇
崩于西宮寢殿春秋五十三左大臣從一位藤

原朝臣永手右大臣正二位吉備朝臣真備參
議兵部卿從三位藤原朝臣宿奈麻呂參議民
部卿從三位藤原朝臣繩麻呂參議式部卿從
三位石上朝臣宅嗣近衛大將從三位藤原朝
臣藏下麻呂等定策禁中立諱為皇太子左大
臣從一位藤原朝臣永手受遺宣曰今詔久事
卒尔有依天諸臣等議天白壁王波諸王乃
中尔年齒長又先帝乃功在故尔太

續日本書紀卷之...

續日本書紀卷之...

續日本紀卷卅

三十一

子^止定^天奏^波奏^流麻^二介^三麻^二宣^一給^布勅^久止^多宣^遣
使^固守^三開^以從^三位^文室^真人^大市^高麗^朝
臣^福信^藤原^朝臣^宿奈^麻呂^藤原^朝臣^魚名^從
四^位下^藤原^朝臣^楓麻^呂藤^原朝^臣家^依正^五
位^下葛^井連^道依^石川^朝臣^垣守^從五^位下^太
朝^臣犬^養六^位十^一人^為御^裝束^司從^三位^石
川^朝臣^豐成^從五^位上^奈吳^王正^四位^下田^中
朝^臣多^太麻^呂從^四位^上佐^伯宿^祢今^毛人^從

四^位下^安倍^朝臣^毛人^從五^位上^安倍^朝臣^淨
成^從五^位下^小野^朝臣^石根^六位^已下^八人^為
作^山陵^司從^五位^下石^川朝^臣豐^人外^從五^位
下^高松^連笠^麻呂^六位^二人^為作^路司^外從^五
位^下佐^太忌^寸味^村外^從五^位下^秦忌^寸真^成
判^官主^典各^二人^宮內^太膳^大炊^造酒^菖陶^監
物^等司^各一^人為^養役^夫司^興左^右京^四畿^內
伊^賀近^江丹^波播^磨紀^伊等^國役^夫六^千三^百

續日本紀卷卅

三十一

人以供山陵○乙未天下舉哀服限一年差近
江國兵二百騎守衛朝廷以從三位藤原朝臣
宿奈麻呂為騎兵司從五位上阿倍朝臣淨成
為次官判官主典各二人○丁酉停釋奠以天
下凶服也是日自天皇崩爰登一七於東西
太寺誦經○戊戌授正五位下豐野真人出雲
從四位下從五位上豐野真人奄智正五位下
從五位下豐野真人五十戶從五位上以其父

故式部卿從二位鈴鹿王舊宅為山陵故也授
從五位上藤原朝臣繩從四位下正六位上
藤原朝臣是人從五位下○己亥蝦夷宇漢迷
公宇岳波宇等忽率徒族逃還俗地差使喚之
不肯來歸言曰率一一同族必侵城柵於是差
正四位上近衛中將兼相摸守勳二等道嶋宿
祢嶋足等檢問虛實○乙巳二七於藥師寺誦
經○丙午葬高野天皇於太和國添下郡佐

新編新羅州

三十九

貴卿高野山陵以從三位藤原朝臣魚名爲御
前次第司長官從五位下桑原王爲次官判官
主典各二人從四位下藤原朝臣繼繩爲御後
次第司長官從五位下大伴宿祢不破麻呂爲
次官判官主典各二人皇太子在宮留守道鏡
法師奉梓宮便留戶於陵下。天皇自幸由義
宮便覺聖躬不豫於是即遷平城自此積百餘
月不親視事群臣曾無得謁見者典藏從三位

吉備朝臣由利出入卧内傳可奏事天皇尤崇
佛道務恤刑獄勝寶之際政稱儉約自太師被
誅道鏡擅權輕與力役務繕加藍公私彫喪國
用不足政刑日峻殺戮妄加故後之言事者頗
稱其寃焉○庚戌皇太子令旨如聞道鏡法
師竊挾砥粳之心爲日久矣陵土未乾奸謀發
覺是則神祇所護社稷攸祐今願先聖厚恩
不得依法入刑故任造下野國藥師寺別當發

遣宜知之即日遣左大弁正四位下佐伯宿祢
今毛人彈正尹從四位下藤原朝臣楓麻呂役
令上道ニククナヒ以從五位下中臣習宜朝臣阿曾麻呂
為多禰嶋守○辛亥以從五位上阿倍朝臣東
人為中務大輔從五位上日置造叢麻呂為圖
書頭從四位下藤原朝臣楓麻呂為伊勢守從
五位下桑原王為下野負外ノト從四位上左中
弁內豎大輔內匠頭右兵衛督藤原朝臣雄田

麻呂為兼越前守式部大輔從四位下藤原朝
臣家依為兼丹波守從五位下文室真人高嶋
為備中守從五位下大伴宿祢東人為周防守
參議從三位兵部卿兼造法華寺長官藤原朝
臣宿奈麻呂為大宰帥流道鏡弟弓削淨人淨
人男廣方廣田廣津於土左國○壬子三七於
元興寺誦經是日授從四位上坂上大忌守蒨
田麻呂正四位下以告道鏡法師新計也○乙

卯河内職復為河内國以慈訓法師慶俊法師
復為少僧都○丁巳授大學頭諱從四位下以
從五位下賀茂朝臣淨名為貞外少納言從四
位上藤原朝臣雄田麻呂為右大弁内監大輔
内匠頭右兵衛督如故從四位下諱為侍從從
四位下吉備朝臣泉為大學頭從五位上紀朝
臣廣庭為河内守從五位下梁原王為下總介
造宮卿從三位高麗朝臣福信為兼武藏守大

下信

藏卿從三位藤原朝臣魚名為兼但馬守從五
位下大伴宿祢紫足為因幡守近衛少將從五
位下紀朝臣船守為兼紀伊守從四位下豐野
真人出雲為大宰大貳○戊午初天平十二年
左馬寮馬部大豆鯛麻呂誣告河内國人川邊
朝臣宅麻呂男杖枚代勝麻呂等編附飼馬宅
麻呂累年披訴至是始著因除飼馬之帳○己
未四七於大安寺設齋馬○九月壬戌令旨比

續日本紀卷卅

年令外之官其負繁夥徒費國用無益公途有
官簡勢往聖嘉典除要司外且悉廢矣又以去
天平寶字九歲改首史如並為毗登彼此難分
氏族混雜於事不穩宜從本字又先著袍衣以
匹為限天下服用不聞狹窄比來任意競好寬
大至下裁袍更加半匹袍襖亦齊不弁表裏習
而成俗為費良深自今以後不得更然○乙丑
徵和氣清麻呂廣融於備後大隅詣京師○丙

續日本紀卷卅

三十三

寅五七於藥師寺設齋焉以從五位下文室真
人真老為丹波負外今從五位下阿倍朝臣小
東人為伯耆守從四位下藤原朝臣乙繩為土
左守○辛未基信親族近江國人從八位下物
部宿祢伊賀麻呂等三人從本姓物部○癸酉
六七於西大寺設齋焉○乙亥以從五位下石
川朝臣真守為少納言從五位上大伴宿祢家
持左中弁兼中勢大輔從五位下橘宿祢綿裳

為少輔從三位藤原朝臣宿奈麻呂為式部卿
 造法華寺長官如故近衛大將從三位藤原朝
 臣藏下麻呂為兼兵部卿從五位上阿倍朝臣
 東人為宮內大輔中務少輔從五位下橘宿祢
 綿裳為兼山背守從五位下豐國真人秋篠為
 甲斐守從五位上槻井朝臣子祖為上總守從
 四位下藤原朝臣乙繩為美作守從五位下巨
 勢朝臣公成為長門守從三位石上朝臣宅嗣

為大宰帥正四位下坂上大忌寸菊田麻呂為
 陸奥鎮守將軍○辛巳七七於山階寺設齋焉
 諸國者每國屈請管內僧尼於金光法華二寺
 行道轉經是日京師及天下諸國大稜○壬午
 停一年服期天下從吉是年六七月彗星入於
 北斗

續日本紀卷第卅 終

