

爾雅注疏

爾雅注疏

			四	漢
			九	書
		一	六	門
		四	五	
三	〇	〇		類
册	架	函	號	

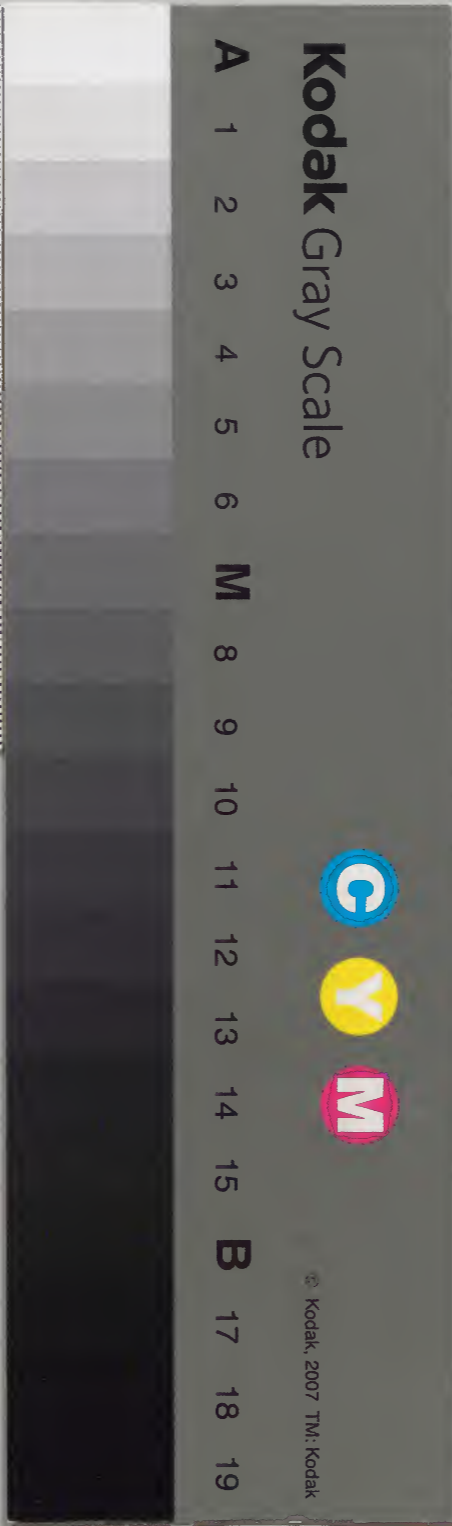
熊氏校

庫	文	閣	內	
二			四	漢
七			九	書
五			六	
函		三	五	類
一				
三				
架				

小学

内閣文庫		
番號	漢	4965
册數		3 ( 1 )
函號		275 192

275-192



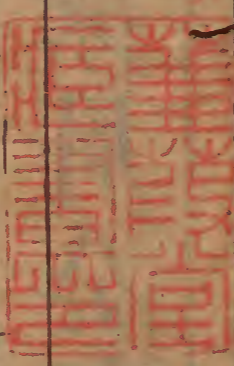
張受先先生重訂

# 爾雅註疏

沐日堂藏板

爾雅註疏序

漢章文庫



夫爾雅者先儒授教之術後進  
索隱之方誠傳註之濫觴為經  
籍之樞要者也夫混元闢而三  
才肇位聖人作而六藝斯興本

乎發德於衷將以納民於善泊  
夫醇醜既異步驟不同一物多  
名繫方俗之語片言殊訓滯今  
古之情將使後生若爲鑽仰繇  
是聖賢間出詰訓遞陳周公倡  
之於前子夏和之於後蟲魚草  
木爰自爾以昭彰禮樂詩書盡  
由斯而紛郁然又時經戰國運  
歷挾書傳授之徒寤微發揮之  
道斯寡諸篇所釋世罕得聞惟

漢終軍獨深其道，豹鼠既辨，斯  
文遂隆。其後相傳，乃可詳悉。其  
爲註者，則有捷爲文學，劉歆、樊  
光、李巡、孫炎，雖各名家，猶未詳  
備。惟東晉郭景純用心幾二十

年，註解方畢，甚得六經之旨，頗  
詳百物之形。學者祖焉，最爲稱  
首。其爲義疏者，則俗間有孫炎、  
高璉，皆淺近俗儒，不經師匠。今  
旣奉勅校定，考案其事，必以經

籍爲宗理義所詮則以景純爲  
主雖復研精覃思尚慮學淺意  
疏謹與尚書駕部員外郎直祕  
閣臣杜鎬尚書都官員外郎祕  
閣校理臣舒雅太常博士直集

賢院臣李維諸王府侍講太常  
博士兼國子監直講臣孫奭殿  
中丞臣李慕清大理寺丞國子  
監直講臣王煥大理評事國子  
監直講臣崔嵬佷前知洛州永

年縣事臣劉士玄等共相討論  
爲之疏釋雖上遵睿旨共竭於  
顓蒙而下示將來尚慙於疏略  
謹序

翰林侍講學士朝請大夫守

國賜祭酒上柱國賜紫金魚

袋臣邢昺等奉勅校定

爾雅註疏目次  
一 卷  
釋詁第一  
二 卷  
釋言第二  
三 卷  
釋訓第三  
四 卷  
釋親第四  
宗族 妻黨  
母黨 婚姻

爾雅註疏目次

一 卷

釋詁第一

二 卷

釋言第二

三 卷

釋訓第三

釋親第四

宗族 妻黨

母黨 婚姻

四 卷

爾雅註疏目次

釋宮第五

釋器第六

五卷

釋樂第七

釋天第八

四時  
月陽

祥  
月名

災  
風雨

歲陽  
星名

歲名  
祭名

講武  
旌旂

六卷

釋地第九

九州  
五方

十藪  
野

九府  
四極

釋丘第十

丘  
厓岸

七卷

釋山第十一

釋水第十二

水泉  
河曲

水中  
九河

八卷

釋草第十三

九卷

釋木第十四

釋蟲第十五

十卷

爾雅疏目次



釋魚第十六

釋鳥第十七

十一卷

釋獸第十八

寓屬 齧屬

鼠屬 須屬

釋畜第十九

馬屬 狗屬

牛屬 雞屬

羊屬

目次終

爾雅註疏卷第一

晉郭璞註

宋邢昺疏

明熊九岳較

爾雅序疏

爾雅者釋文云所以訓釋五經辯章同異實九經之通路百氏之指南多識鳥獸草木之名博覽而不惑者也爾雅近也雅正也言可近而取正也釋詁一篇蓋周公所作釋言以下或言仲尼所增子夏所足叔孫通所益梁文所補張揖云昔在周公繼述唐虞宗翼文武克定四海勤相成王踐阼

理政日昃不食坐而待旦德化宣流越裳來貢嘉禾貫桑六年制禮以導天下著爾雅一篇以釋其義傳乎後嗣歷載五百墳典散落唯爾雅常存禮三朝記哀公曰寡人欲學小辯以觀於政其可乎孔子曰爾雅以觀於古足以辯言矣春秋元命包言子夏問夫子作春秋不以初哉首基為始何是以知周公所造

也率斯以降超絕六國越踰秦楚爰暨帝劉魯人叔  
孫通撰置禮記文不違古今俗傳三篇爾雅或言仲  
尼所增或言子夏所益或言叔孫通所補或言是沛  
郡梁文考皆解家所說先師口傳既無正驗聖人所  
言是故疑不足能明也夫爾雅爲書也文約而義固  
其陳道也精研而無誤真七經之檢度學問之階路  
儒林之楷素也序與緒音義同釋詁云敘緒也言已  
注述之由敘陳此經之旨若爾雅之抽緒耳孔子作書  
序子夏作詩序故郭氏亦謂之序序之大指凡有五  
焉初自夫爾雅者至辯同實而殊號者也明此書之  
用也二自誠九流之津涉至摛翰者之華苑也言爲  
羣經之樞要也三自若乃至莫近於爾雅言其博物  
他書不之過也四自爾雅者至其業亦顯明其興隆  
之時也五自英儒瞻聞之士序末總序已所以作注  
之意也今各  
依文解之

夫爾雅者所以通詁訓之指歸敘詩人之興詠總絕代

之離詞辯回實而殊號者也疏

此明其用也夫者發

爾雅者所以通詁訓之指歸也詁古也通古今之言  
使人知也訓道也道物之貌以告人也指歸謂指意  
歸鄉也言此書所以通暢古今之言訓道百物之貌  
使人知其指意歸鄉也若言初哉首基者其指歸在  
始也若言番番矯矯者其指歸在勇也畧舉一隅他  
皆放此云敘詩人之興詠者敘次敘也鄭玄注周禮  
大司樂云興者以善物喻善事又注大師云興者見  
今之美嫌於媚諛取善事以喻勸之鄭司農云興者  
托於事物詞者永言也故舜典云歌永言孔注云歌  
詠其義以長其言又詩序云言之不足故嗟歎之嗟  
嘆之不足故詠歌之斯皆詩人所爲此書能以序之  
故言敘詩人之興詠也若言離離嗜嗜以興民協服  
也其虛其徐以詠威儀容止也如此之類皆是案爾  
雅所釋徧解六經而獨云敘詩人之興詠者以爾雅  
之作多爲釋詩故毛公傳詩皆據爾雅謂之詁訓蓋  
亦此意也云總絕代之離詞者總聚也絕代謂遠代

也離詞猶異詞也郭璞序方言云標六代之絕語類  
離詞之指韻亦猶此也以其六代絕遠四方乖越故  
今古語異夷夏詞殊此書能總聚而釋之使人知也  
若其釋又祭也周曰釋商曰彤夏曰復昨及注引方  
言之類是也云辯同實而殊號者也辯謂辨別事物  
雖殊其號而同一實者此書辯之若繁謂之置置  
也羅謂之罕罕覆車也又釋草云唐蒙女誠九流之  
蘿女蘿菟絲注云別四名如此之類是也

### 津涉六藝之鈐鍵學覽者之潭輿摘翰者之華苑也

鍵音件疏此明其樞要也云誠九流之津涉者誠實  
摘音癡也九流者序六藝為九種言於六經若水  
之下流也津涉者濟渡之處名言九流之多非此書  
無以通喻九河之廣非津涉無以渡案漢書藝文志  
云儒家者流五十三家八百三十五篇蓋出於司徒  
之官助人君順陰陽明教化者也游文於六經之中  
留意於仁義之際祖述堯舜憲章文武宗師仲尼以  
重其言於道最為高孔子曰如有所譽其有所試唐

虞之隆殷周之盛仲尼之業已試之效者也然惑者  
既失精微而僻者又隨時抑揚遠離道本苟以譁衆  
取寵後進脩之是以五經垂析儒學寢衰此辟儒之  
患也道家者流三十七家九百九十三篇蓋出於史  
官歷記成敗存亡禍福古今之道然後知乘要執本  
清虛以自守卑弱以自持此人君南面之術也合於  
堯舜之克讓易之謙謙一謙而四益此其所長也陰  
陽家者流二十一家二百六十九篇蓋出於義和之  
官敬順昊天歷象日月星辰敬授民時此其所長也  
法家者流十二家二百一十七篇蓋出於理官信賞  
必罰以輔禮制易曰先王以明罰勅法此其所長也  
名家者流七家三十六篇蓋出於禮官古者名位不  
同禮亦異數孔子曰必也正名乎名不正則言不順  
言不順則事不成此其所長也墨家者流六家八十  
六篇蓋出於清廟之官茅屋采椽是以貴儉養老  
五更是以兼愛選士大射是以上賢宗祀嚴父是以  
右鬼順四時而行是以非命以孝視天下是以上同  
此其所長也從橫家者流十二家百七篇蓋出於行

人之官孔子曰誦詩三百使於四方不能專對雖多亦奚以為又曰使乎使乎言其當權事制宜受命而不受辭此其所長也樵家者流二十家四百三篇蓋出於議官兼儒墨合名法如國體之有此見王治之無不貫此其所長也農家者流九家百一十四篇蓋出於農稷之官播百穀勸耕桑以足衣食故八政一曰食二曰貨孔子曰所重民食此其所長也此九流之大旨也云六藝之鈴鍵者案漢書藝文志六藝謂易書詩禮樂春秋六經也凡六藝一百三家三千一百二十三篇說文鈴鑰也方言云戶鑰自關之東陳楚之間謂之鍵小爾雅云鍵謂之鑰言此書為六藝之鑰鑰必開導之然後得其微旨也故云六藝之鈴鍵也云學覽者之渾與者渾淵也室中西南隅謂之奧言隱奧也此書釋二儀之形象載八表之昏荒雖博學廣覽之士莫能究淵深隱奧故云學覽者之渾與也云摘翰者之華苑也者言此書森羅萬有純粹英華若園苑然故云華苑也

### 若乃可以博物不惑

### 多識於鳥獸草木之名者莫近於爾雅疏

此言其博物也云若

乃者因上起下語上既言其功用此復美其博物故云若乃既可以博釋庶物又能多識辯於鳥獸草木之名者莫近於爾雅言爾雅最近之也案公羊傳說春秋功德云撥亂世反諸正莫近諸春秋何休云莫近猶莫過之也然則博物多識他書亦莫過於爾雅也

### 爾雅者蓋興於中古隆

於漢氏豹鼠既辯其業亦顯疏

此言興隆之時也云蓋興於中古者爾雅之作經傳莫言其人及時世但相傳云周公作之以教成王無正文故云蓋以疑之經典通以伏羲為上古文王為中古孔子為下古周公文王子父統子業周公亦可為中古故云蓋興於中古云隆於漢氏者以夫子沒後書紀散亡戰國陵遲嬴秦燔滅則此書亦從而降矣洎乎漢氏御宇旁求典籍除挾書之律開獻書之路此書亦從而隆矣故云隆於漢氏也云豹鼠既辯其業亦顯者謂漢武帝時孝廉郎終軍既

辨豹文之鼠人服其博物故爭相傳授爾雅之英儒業於是遂顯言不但興行兼亦廣顯故云亦也  
 瞻聞之士洪筆麗藻之客靡不欽玩耽味為之義訓  
 璞不揆禱昧少而習焉沈研鑽極二十九載矣雖註者  
 十餘然猶未詳備竝多紛謬有所漏略是以復綴集  
 異聞會粹舊說考方國之語采諺俗之志錯綜樊孫  
 博關羣言剡其瑕礫塞其蕭根事有隱滯援據徵之  
 其所易了闕而不論別為音圖用祛未寤輒復擁篲  
 清道企望塵躅者以將來君子為亦有涉乎此也  
時艷切璞音朴禱音挑少詩照切鑽子宮切會古外切粹子外切剡音掇礫音歷舉音憊根音郎易以悵

切了音瞭等似稅切  
 企丘鼓切躅音逐  
 疏此言已所以作注之意也云  
 記德過于人曰英儒者柔也能以德柔服人也瞻多  
 也士者有德之稱言英俊通儒多聞之士也云洪筆  
 麗藻之客者洪大也麗美也藻水藻也有文以喻人  
 之文章言大有詞筆美於文章之客也云靡不欽玩  
 耽味為之義訓者靡無也欽玩猶敬愛也耽味猶樂  
 嗜也言英儒等無不敬愛此書如耽廣樂嗜嘉肴然  
 故曰耽味而為之義理訓解謂作注也云璞不揆禱  
 昧少而習焉者此自謙也揆度也禱謂禱杌無知之  
 貌昧闇也郭氏言已不度其無知闇昧自少小而習  
 此書焉云沈研鑽極二十九載矣者此言用力深不敢  
 苟為注解也謂深沈研覈鑽求窮極凡十八載故云  
 二十九載矣云雖註者十餘然猶未詳備者言作注者  
 雖十有餘家猶尚未能精詳具備十餘家者陸德明  
 致錄辨為文學注二卷劉歆注三卷樊光注六卷李  
 巡注三卷孫炎注三卷惟此五家而已又五經正義  
 援引有某氏謝氏顧氏今郭氏言十餘者典籍散亡

未知誰氏或云沈旋施乾謝澆顧野王者非也此四  
家在郭氏之後故知非也云並多紛謬有所漏略者  
言十家所註並多紛紜錯謬若孫叔然覲髮弗離字  
別爲義是紛謬也其所難解則全不入根節是漏略  
也云是以復綴集異聞會粹舊說者是以者因前起  
後語因前十家所注紛謬漏略起已作注之意故言  
是以對前已有注故云復綴集謂聯綴聚集異聞者  
注所引六經子史之類是也會粹者廣雅會收也粹  
聚也舊說謂十家所說也雖不能盡善亦時有可觀  
其所善者則收聚用之也云考方國之語者考成也  
四方之國言語不同有可通釋者則援引考成之注  
引方言是也云采謠俗之志者采取也徒歌謂之謠  
案漢書地理志云好惡取舍動靜亡常隨君上之情  
欲故謂之俗但童謠嬉戲之言及俗聞有所記志可  
以通此書者亦采用之若樛櫨注引齊人諺曰上山  
斫檀樛櫨先殫蠪蛸注云俗爲喜子之類是也云錯  
綜樊孫者謂交錯綜聚樊光孫炎二家之注取其理  
長者用之云博關羣言者關通也羣言謂子史及小

說也言非但援引六經亦博通此子史等以爲注說  
也云剝其瑕礫舉其蕭稂者此喻已作注去惡取善  
也剝其瑕礫以玉石喻也剝削去其疵瑕瓦礫以取  
瑾瑜也舉其蕭稂以禾莠喻也舉拔也蕭蒿也稂童  
梁莠類也拔去其蕭蒿稂莠以存其嘉禾也云事有  
隱滯援據徵之者援引也徵成也若事有隱與滯泥  
者則援引經據以證成之也云其所易了闕而不論  
者謂通見詩書不難曉了者則不須援引故闕而不  
論也云別爲音圖用祛未寤者謂註解之外別爲音  
一卷圖贊二卷字形難識者則審音以知之物狀難  
辯者則披圖以別之用此音圖以祛除未曉寤者故  
云用祛未寤也云輒復擁篲清道企望塵躅者此郭  
氏自問也擁手持也篲帚也清道謂清潔道塗也企  
望者企踵而瞻望也塵躅者塵路躅跡也言已注此  
書若人持帚以清道企踵而望其芳塵美跡所以然  
者何謂是自問也云以將來君子爲亦有涉乎此也  
者此亦答也言已注此書非他以爲將來有德君子  
之爲必欲研覈百氏探討九流爾雅不可必涉歷此

途若其注釋未備則恐迷誤  
後人作注之由良爲此也

### 爾雅兼義一卷上疏

上者對中下之名直以簡編重多  
分爲上中下三卷無義例也郭璞

字景純河東人東晉弘農太守著作郎注者著也解  
釋經指使義理者明也亦言已注意以釋此書也詩  
書謂之傳者傳傳也博識經意傳示後人也  
此皆其人自題故或言傳或言注無義例也

### 釋詁第一疏

釋解也詁古也古今異言解之使人  
知也釋言則釋詁之別故爾雅序篇

云釋詁釋言通今之字古與今異言也第次也  
一數之始也以其作最在先故爲第一此篇相  
承以爲周公作但其文有周公後事故先儒共  
疑焉或曰仲尼子夏所增足也或曰當周公時  
有之今無者或在散亡之中然則詩書所有非  
周公所釋乃後人依放故言雅記而爲之文故  
與之同郭氏因卽援據以成其義若言胡不承  
權輿及緇衣之蒞今此秦康鄭武之時在周公

之後明矣其義猶今爲文探摭故事以爲辭耳  
則此篇所載悉周公時所有何足怪也其諸篇  
所次舊無明解或以爲有親必須宮室官室既  
備事資器用今謂不然何則造物之始莫先兩  
儀而樂器居天地之先豈天地乃樂器所資乎  
蓋以先作者居前增益者處後作非一時故題  
次無定例也其篇之名義逐篇具釋此不繁言  
此書之作以釋六經之言而字別爲義無復章  
句今而作疏亦不分科段所解經文若其易了  
及郭氏未詳者則闕而不論其稍難解則援引  
經據及諸家之說以證之郭氏之注多采經記  
若其通見可曉者則但指篇目而已其或書名  
僻異義旨隱奧者則具  
載彼文以祛未寤者耳

### 初哉首基肇祖元胎俶落權輿始也註

尚書曰三月哉

生魄詩曰令終有叙又曰叙載南畝又曰訪予落止

又曰胡不承權輿胚胎未成亦物之始也其餘皆義  
之常行者耳此所以釋古今之異言通方俗之殊語  
○肇音兆 **疏** 皆初始之異名也初者說文云從衣從  
倝昌叔切 **疏** 刀裁衣之始也哉者古文作才說文云  
才草木之初也以聲近借為哉始之哉首者頭也身  
之始也基者說文云牆始築也肇者說文作肇始開  
也祖者宗廟之始也元者善之長也長即始義胎者  
人成形之始也倝者動作之始也落者木葉墮墜之  
始也權輿者天地之始也天圓而地方因名云此皆  
造字之本意也及平詩書雅記所載之言則不必盡  
取理但事之初始俱得言焉他皆倝此 **注** 云尚書曰  
三月哉生魄者康誥文云詩曰令終有倝者大雅既  
醉文又曰倝載南畝者周頌載芟文又曰訪于落止  
者周頌訪落文又曰胡不承權輿者秦風權輿文云  
胚胎未成亦物之始也者說文云胚婦孕一月也胎  
婦孕三月也然則尚未成形而為形之始故曰胚胎

未成亦物之始物則形也云其餘皆義之常行者耳  
者謂初首基肇祖元也通見詩書故曰義之常行云  
此所以釋古今之異言通方俗之殊語者楊雄說方  
言云皆古今語也初別國不相往來之言也今或同  
而舊書雅記故俗語不失其方而後人不知故  
為之作釋也郭彼注云謂作釋詁釋言是也

**林烝天帝皇王后辟公侯君也註** 詩曰有壬有林又曰

文王烝哉其餘義皆通見詩書  
○辟并 **疏** 皆天子諸  
君異稱也白虎通云君羣也羣下之所歸心也林者  
說文云平地有叢木曰林烝者左傳云天生烝民樹  
之以君而司牧之然則人物之衆必立君長以司牧  
之故以林烝為君也天者說卦云乾為天為君以其  
俱尊極故也大雅皆謂君為天是也帝皇者白虎通  
云德合天地者稱帝帝者諦也象可承也皇美也大  
也天之總美大稱也時質故總稱之號之為皇煌煌  
人莫遠也王者往也天下所歸往說文云后者繼體



君也象人之形施令以告四方故后之從一口發號者君后也辟者法也為下所法則也公者通也公正無私之意也侯者候也候逆順也天帝皇主惟謂天子公侯惟謂諸侯餘皆通稱注云詩曰有王有林者小雅賓之初筵文又曰文王烝哉者大雅文王有聲文云其餘義皆通見詩書者謂天帝皇王后辟公侯皆義之常行故不備引

弘廓宏溥介純夏憮厖墳嘏丕奕洪誕戎駿假京碩濯

訃宇穹壬路淫甫景廢壯冢簡劉取睚將業蓆大也

註詩曰我受命溥將又曰亂如此憮為下國駿厖湯

孫奏假王公伊濯訃謨定命有壬有林厥聲載路既

有淫威廢為殘賊爾土宇版章緇衣之蓆今廓落宇

宙穹隆至極亦為大也劉義未聞尸子曰此皆大有

十餘名而同一實吁對音卑取蒲板切睚之日切

疏此皆廣大之異言也弘者舍容之大也周書洛誥云武王弘朕恭廓者方言云張小使天謂之廓宏

者書曰若保宏父介者方言云東齊海岱之間謂之介純者魯頌闕宮云天錫公純嘏夏者方言云自關而西秦晉之間凡物之壯大而愛備之謂之夏厖者深之大也墳嘏者方言云墳地大也青幽之間凡土而高且大者謂之墳秦晉之間凡物壯大謂之嘏不者書云嘉乃不績弈者詩大雅韓弈云弈弈梁山洪者書大誥云延洪惟我幼冲人誕者太雅生民云誕彌厥月戎者方言云宋魯陳衛之間謂之嘏或曰戎京碩濯訃者秦晉之間凡人大謂之奕燕之北鄙齊楚之郊或曰京齊宋之間曰碩荆吳揚颺之郊曰濯中齊西楚之間曰訃此皆謂大方俗之殊語也甫者詩齊風云無田甫田景者周頌潛篇云以介景福壯

者秦晉之間凡人大謂之樊或謂之壯冢者舍人曰冢封之大也大雅豳篇云乃立冢土簡者周頌執競云降福簡簡劉者郭云義未聞某氏云都魚切說文云草大也韓詩云劉彼甫田將者周頌云日就月將業者版之大也大雅靈臺云虞業維樅餘皆見注詩云我受命溥將者商頌烈祖文又曰亂如此此撫者小雅巧言文云下國駿厖者商頌長發文云湯孫奏假者商頌那篇文云王公伊濯者大雅文王有聲文云計謀定命者大雅抑篇文云有王有林者小雅賓之初筵文云厥聲載路者大雅生民文云既有淫威者周頌有客文云廢為殘賊者小雅四月文云爾土宇販章者大雅卷阿文云緇衣之蓆兮者鄭風緇衣文云廓落宇宙穹隆至極亦為大也者廓落大貌四方上下曰宇說文云宙舟輿所極也穹隆天之形也郭氏讀脗為至故云至極是廓宇穹脗亦為大也云尸子曰此皆大有十餘名而同一實者漢書藝文志云尸子二十篇注曰名佼魯人秦相商君師之鞅死佼逃入蜀案尸子廣澤篇云墨子貴糴孔子貴公皇子

貴哀田子貴均列子貴虛料子貴別原其學之相非也數世矣而已皆會於私也天帝后皇辟公弘廓簡溥介純夏撫冢脗取皆大也十有餘名而實一也若使兼公虛均哀平易別固一實也則無相非也以其數字皆訓為大故引之也周公作誥必以始也君也大也居先者始者無先之稱君者至尊之號大則無所不包故先言之曰此三者天也人也地也易乾卦云萬物資始坤卦云直方大老子云域中有四大王居其一焉故以此三者為先乾坤相對之物而以地在人後者以人居天地之中且尊尚人君故進之自此以下隨便即言無義例也

撫厖有也註

二者又為有也詩曰遂撫大東

疏

二者又為有也

大有也成十六年左傳云民生敦厖言人生聚豐厚大有也魯頌閟宮文也案今詩本作遂荒此言遂撫者所見本異也或當在齊魯詩

迄臻極到起來弔艘格戾懷摧詹至也註齊楚之會郊

日懷宋日屆詩日先祖于摧又日六日不詹詹摧皆

楚語方言云極紀力切弔音的疏迄者自古至今

以迄于今臻者詩邶風泉水云造臻于衛言疾至于

衛也極者窮盡之至也樂記云及夫禮樂之極乎天

而蟠乎地言禮樂之道上至於天下委於地也到者

自遠而至也大雅韓奕云靡國不到赴者趨而至也

雜記云凡赴於君來者自彼至我也春秋經日祭伯

來言至魯也弔者小雅天保云神之弔矣艘讀為屆

屆格戾懷摧詹皆方言俗語注云齊楚之會郊日懷宋

日屆者方言文云詩日先祖于摧者大雅雲漢文又

日六日不詹者小雅采芣文云詹摧皆楚語方言云

者案方言云假音駕俗古格字懷摧詹戾艘古屆字

至也邠唐冀充之間日假或日格齊楚之會郊或日

懷摧詹戾楚語也艘宋語也皆古雅之別語也今則

或同是也

如適之嫁徂逝往也註

方言云自家而出謂之嫁猶女

出為嫁疏皆謂造於彼也如者自我而往也春秋公

言又在一國也適嫁徂逝皆方言俗語○案方言云嫁

逝徂適往也自家而出謂之嫁猶女而出為嫁也斯

秦晉語也徂齊語也適

宋魯語也往凡語也

賚貢錫畀予貺賜也註皆賜與也

○畀必寐切疏皆謂

也賚者賜有功善人也書湯誓日予其大賚汝貢者

下與上也左傳齊桓責楚云爾貢包茅不入錫者嘉

儀若祥淑鮮省臧嘉令類綝穀攻穀介徽善也註詩曰

儀形文王左傳曰禁禦不若詩曰永錫爾類我車既

攻介人維藩大奴嗣徽音省綝穀未詳其義餘皆常

語○鮮息淺切省先郢切令力疏皆謂美善也儀者

惠順之善也祥者李巡曰福之善也書泰誓云龔于

休祥淑者有德之善也詩曹風鳴鳩云淑人君子鮮

者清潔之善也風新臺云籊籊不鮮省綝穀郭氏未

詳臧者功能之善也詩齊風云射則臧兮嘉者美之

善也詩大雅抑篇云無不柔嘉令者大雅卷阿云令

聞令望類者昭二十八年左傳云勤施無私曰類攻

者堅緻之善穀者養生之善詩小雅小明云式穀以

女介者大善也徽者美善也注云詩曰儀形文王者

大雅文王篇文云左傳曰禁禦不若者左傳無全文

案文十八年說四凶云投諸四裔以禦魑魅宣三年

傳言鑄鼎象物故民入山林不逢不若蓋采合傳之

故言禁禦不若也云詩曰永錫爾類者大雅既醉文

云我車既攻者小雅車攻文云介人維藩者大雅板

篇文云大奴嗣徽音者思齊文云餘皆常語者謂祥

淑鮮臧嘉令穀書傳多有不故云皆常語

舒業順敘也註皆謂次序舒業順敘緒也註四者又為

端緒疏敘謂次敘舒者展舒徐緩有次也業者事有

為端緒互相訓也

怡懌悅欣衍喜愉豫愷康妣般樂也註皆見詩○妣丁

盤樂疏皆謂喜樂怡者和樂也小雅節南山云既夷

洛亦不夷懌悅者心樂也小雅都人士云我心不悅說

音義同欣者笑喜之樂也大雅鳧鷖云旨酒欣欣毛

詩

十一

十一

傳云欣欣然樂也循者飲食之樂也小雅南有嘉魚云嘉賓式燕以循喜者說文云不言而悅也小雅彤弓云中心喜之愉者安閒之樂也唐風山有樞云他人是愉毛傳云愉樂也豫者逸樂也小雅白駒云逸豫無期愷者康樂也小雅魚藻云豈樂飲酒康者安樂也唐風蟋蟀云無已太康妣者樂之久也小雅鹿鳴云和樂且湛又衛風氓篇云無與士耽鄭箋云耽非禮之樂般者遊樂也周頌篇名也鄭箋云般樂也一按郭以爾雅之作多為釋詩且詩中備有此文故云皆見詩其實六經之中所訓亦爾但以詩書之作非一人故有音義雖同而字形踳駁者詩文作湛耽而此作妣詩文作夷說豈弁槃而此作怡悅愷般之類直以異人之作故不同爾無義例也他皆放此

**悅懌愉釋賓協服也註**

皆謂喜而服從疏從也悅釋愉者皆喜樂而服也釋皆釋去恨怨而服也賓者懷德而服也旅葵云四夷咸賓協者和合而服也左傳曰

謀其不協

**適遵率循由從自也註**

自猶從也適遵率循也註三者又為循行音聿疏自亦從也轉互相訓也適者大雅

者周南汝墳云遵彼汝墳率者大雅縣篇云率西水許循者顧命云率循大十由者曲禮太夫士出人君門由闈右從者小雅何人斯云伊誰云從適遵率三者又為循行

**靖惟漠圖詢度咨諏究如慮謨猷肇基訪謀也註**

國語曰詢于八虞咨于二虢度于閔天謀于南宮諏于蔡原訪于辛尹通謂謀議耳如肇所未詳餘皆見詩

度○釋諏皆謂謀議也靖者安謀也小雅小旻云靖共子須疏爾位惟者思謀也漢者舍人曰心之謀也小

雅小弁云聖人莫之漢莫音義同圖者大雅崧高云我圖爾居詢度咨諏者小雅皇皇者華傳云訪問於善為咨咨事為諏咨事之難易為謀咨禮之所宜為度親感之謀為詢究者小雅小弁云不舒究之慮者計謀也謨者大謀也大雅云計謨定命猷者以道而謀也大雅文王云厥猶翼翼猷猶音義同肇者大雅江漢云肇敏戎公基者君子作事謀始也訪者謀政事也注云國語曰詢于八虞咨于二號度于閔夫謀于南宮諏于蔡原訪于辛尹者皆晉語胥臣對文公辭說文王之即位也常氏解云八虞周八士皆在虞官二號文王弟號仲號叔南宮南宮括也蔡蔡公原原公辛辛甲尹尹逸皆周太史

典彝法則刑範矩庸恒律曼職秩常也註庸曼職秩義

見詩書餘皆謂常法耳音夷疏者謂常禮法也典刑有典刑彝者洪範云彝倫攸敘法則者天官冢宰以八法治官府以八則治都鄙鄭注云邦國官府謂之

禮法常所守以為法式也則亦法也典法則所用異異其名也範者模法之常也矩者度方有常也庸者書阜陶謨云自我五禮有庸哉恒久之常也湯誥云君有恒性律者常法也夏者康誥云不率大曼職者主之常也秩者商頌烈祖云有秩斯祐

柯憲刑範辟律矩則法也註詩曰伐柯伐柯其則不遠

論語曰不踰矩疏此亦謂常法轉互相訓柯者執以憲辟罪法也刑範律矩則皆謂常法也注云詩曰伐柯伐柯其則不遠者幽風伐柯文云論語曰不踰矩者為政文

辜辟戾臯也註皆刑罪音孤臯音罪疏皆謂刑罪也

之語云罔不懼于非辜辟者呂刑云墨辟疑赦戾者大雅抑篇云亦維斯戾臯罪古今字也訓文云臯犯

法也從辛從自言罪人拘蹙自卑苦辛之憂秦以  
鼻似皇吹為罪取非人投於四裔古文自為鼻

**黃髮觀齒給背者老壽也**註黃髮髮落更生黃者觀齒

齒墮更生細者給背背皮如給魚者猶耆也皆壽考

之通稱觀音倪給疏皆壽考之通稱也黃髮者舍

郭云黃髮髮落更生黃者觀齒者說文云觀老人兒

齒也郭云齒墮更生細者魯頌閔宮云既多受祉黃

髮兒齒鄭箋云兒齒亦壽徵給背者舍人曰老人氣

衰皮膚消瘠背若給魚郭云給背背皮如給魚劉熙

釋名云九十月給背背有給文大雅行葦云黃耆給

背有給文方言云秦晉之郊陳充之會謂老曰耆給

者者郭云耆也方言云燕岱北鄙謂耆為黎郭彼注

云黎面色似凍黎也舍人曰耆觀也血氣精華觀其

言色赤黑如狗矣孫炎曰耆面如凍黎色如浮垢老

人壽徵也老者說文云七十曰

老從人毛七言鬚髮變白也

**允孚亶展謀誠亮詢信也**註方言曰荆吳淮泗之間曰

展燕岱東齊曰謀宋衛曰詢亦皆見詩亶丁簡切

**展謀允慎亶誠也**註轉相訓也詩曰慎爾優游疏皆謂

至誠

轉相訓也詩曰  
小雅白駒文

謔浪笑敖戲謔也

謂調戲也見詩

疏

詩曰謔浪笑敖者不敬之戲謔

也舍人曰謔戲謔也浪意朗也笑心樂也敖意舒也戲笑邪戲謔笑之貌郭云謂調戲也見詩者此邶風終風

粵于爰曰也

註書曰土爰稼穡詩曰對越在天王于出

征爰粵于也

註轉相訓

音曰

疏

皆謂語辭發端轉互

開口象氣出於口也注云書曰土爰稼穡者周書洪範文云詩曰對越在天者周頌清廟文云王于出征者小雅六月文

爰粵于那都繇於也

註左傳曰棄甲則那那猶今人云

那那也書曰臯陶曰都繇繇於乎皆語之韻絕音由

於音疏

皆語之韻絕歎辭也爰粵于三者又為於乎

鳥者辭也云書曰臯陶曰都者虞書臯陶謨文也云繇辭者繇卦兆之辭也云於乎者周頌維天之命云於是也

故邵盍翕仇偶妃匹會合也

註皆謂對合也

音閣

臘切如疏皆謂對合也故者說文云合會也邵者和音配盍者翕者斂合也書臯陶謨云翕受敷施仇者左傳曰怨耦曰仇偶者相對合也左傳曰大都耦國如者嘉耦曰妃匹者配合也太雅文王有聲云作豐伊匹會者集合也周禮曰時見曰會

一卷中



仇讎敵妃知儀匹也註詩云君子好仇樂子之無知實

維我儀國語亦云丹朱憑身以儀之讎猶儔也廣雅

云讎輩也疏皆謂匹合也仇者係炎云相求之匹讎

妃合耦之匹也注云詩云君子好仇者周南關雎文

云樂子之無知者檜風隰有萋楚文云實維我儀者

鄘柏舟文也云國語亦云丹朱憑身儀之者案周語

惠主十五年有神降于莘王問於內史過曰今是何

神也對曰昔昭王娶於房曰房后實有爽德協于丹

朱丹朱憑身以儀之生穆主馮實臨照周之子孫而

常氏解云憑依也儀匹也言房后之行有似丹朱丹

朱憑依其身而匹偶之生穆王焉

妃合會對也註皆相當對妃媿也註相偶媿也註○媿音

此二者又為當對妃又為媿謂相偶媿也

紹胤嗣續纂綏武係繼也註詩曰下武維周綏見釋

水餘皆常語管切○纂于疏皆聯繼不絕也紹者大雅抑

醉云示錫祚胤嗣者周頌酌篇云載用有嗣續者小

雅斯干云似續妣祖纂者魯頌闕宮云鑽禹之緒綏

武見注續者陳東門之粉云不續其麻係者繫屬之

繼易曰係小子失丈夫注云詩曰下武維周者大雅

下武文云綏見釋水者彼云汎汎揚舟緝縞維之緝綵也

是矣  
急謚盜蟄慎貉謚顛顛密寧靜也註急顛顛未聞其義  
餘皆見詩傳○急音戲謚音侍貉音陌疏皆安靜也  
將葬誅列其行而作之也盜者盈溢者宜靜周頌維  
天之命云假以溢我蟄者藏伏靜處也易曰龍蛇之

執慎者謹靜也。大雅云：淑慎爾止，務者靜定也。大雅  
皇矣云：貊其德音，鄭箋云：德政應和曰貊，謚者說文  
云：靜語也。密者周頌昊天有成命云：夙夜  
基命，宥密寧者，周頌良耜云：婦子寧止。

**隕殞湮下降墜標蕭落也** **註** 殞猶隕也。方俗語有輕重

耳湮沈落也。標蕭見詩。 **疏** 皆謂

也。隕者說文云：從高墜也。易曰：有隕自天，殞者石落  
也。郭云：殞猶隕也。方俗語有輕重耳。湮沈落也。下者  
自上而落也。降，卽下也。曲禮謂羽鳥死曰降，墜者說  
文曰：從高墜也。左傳曰：弗敢失墜，標者召南云：標有  
梅蕭者，說文云：草曰蕭，木曰落。此對文爾。散而言之  
他物之落亦言蕭。廊風定之方中云：靈雨旣零，蕭零

音義同

**命令禧畛祈請謁訊誥告也** **註** 禧未聞禮記曰：畛於鬼

**神** ○令力政切。 **疏** 皆謂告諭也。命者使告也。詩唐風  
畛畛，稷告谷。 **疏** 揚之水云：我聞有命令者，發號以

告也。論語云：其身正，不令而行。畛者致告也。祈者求  
吾也。書召誥云：祈天永命。請者言告也。婚禮五曰：請  
期謁者，告白也。月令曰：謁於天子，訊者，告問也。詩云  
歌以訊之，誥者，布告也。書大誥洛誥之類是也。畛於  
鬼神，下  
曲禮文

**末悠迴遠遐邊闊遠也** **註** 書曰：邊矣西土之人。 **疏** 皆謂遠

也。周南漢廣云：江之永矣，悠者，小雅漸漸之石云  
山川悠遠，迴者，大雅云：洞酌彼行潦，迴音義同。遠  
者，雖遠也。召南殷其雷云：何斯遠斯，遐者，大雅旱麓  
云：遐不作人邊者，古文迓也。闊者，相疏遠也。邱風擊  
鼓云：于嗟闊兮，永悠迴遠，四者，文爲遐也。遐亦  
遠也。轉相訓爾邊矣，西土之人，周書牧誓文也。

音 末悠迴遠遐也 **註** 遐亦遠也。轉相訓 **疏** 皆謂遠  
也。永者長

語

虧壞地坵毀也註書曰方命圯族詩曰乘彼坵垣虧通

語耳美切坵音鬼房疏皆謂毀敗也虧者損毀祭義

怪一云自毀也乎怪切圯者岸毀也書序曰祖乙圯

于耿坵是毀垣也注云書曰方命圯族者堯典文孔

矢雉引延順薦劉繹尸旅陳也註禮記曰尸陳也雉順

劉皆未詳疏引者仲陳也延鋪陳也薦者饌陳也繹

者復陳也周頌賚篇云時周之命於繹思尸者王陳

也旅者謂布陳也大雅賓之初筵云殺核維旅注禮

尸職主也註左傳曰殺老牛莫之敢尸詩曰誰其尸之

又曰職為亂階疏皆謂為尸王宰也注云左傳曰殺

晉樂書中行偃遂執公焉召韓厥韓厥辭曰昔吾畜

於趙氏孟姬之讒吾能違兵古人有言曰殺老牛莫

尸案也註謂案地案寮官也註官地為案同官為寮

七代反疏案謂案地主事者必有案地案采也采取賦

也注云官地為案者禮運云大夫有采以處其子孫

是也云同官為寮者左傳文七年荀林父告先蔑之

績緒采業服宜貫公事也註論語曰仍舊貫餘皆見詩

爾雅卷九

十九

**書疏**皆為事也績者功事也商頌云設都于禹之績  
緒者事業也魯頌閟宮云績大王之緒采者阜陶謨云亮采有邦業者學人所有事書周官云業廣惟勤服者周南關雎云寤寐思服宜者宜其事也大雅皇鷺云公尸來燕來宜貫者魏風碩鼠云三歲貫女公者周頌酌篇云實維爾公允師注云論語者先進仍舊貫如之何何必改作是也

**永美引延融駿長也註**宋衛荆吳之間曰融美所未詳

○美說文云長久遠也方言云施於衆長謂之永音樣疏引者漢書律歷志云十丈為引引者信也顏師古曰信讀曰伸言其長延者方言云延季長也凡施於季者謂之延又曰宋衛荆吳之間曰融駿者長也

**喬高崇高也註**皆高大貌左傳曰師叔楚之崇也崇元

**也註**亦為充盛疏皆高大貌喬周頌般篇云階山喬嶽釋山云山大而高崇嵩嶠音義

同崇者高貴也亦為充盛樂記云復綴以崇云楚之崇也者宣十二年傳文杜注云師叔潘庭為楚人所崇也

**犯奢果毅尅捷功尙堪勝也註**陵犯誇奢果毅皆得勝

也左傳曰殺敵為果尙即尅耳書曰西伯堪黎音毅

**疏**皆謂得勝也舍人曰尙強之勝也孫炎曰戮勝之勝也陵犯誇奢殺敵為果致果為毅尅殺捷獲有功尙尅堪任是皆得勝也注云左傳曰殺敵為果者宣二十年君子辭也云書曰西伯堪黎者商書篇名也

**勝尙戮劉殺克也註**轉相訓耳公羊傳曰克乏者何殺

乏也音堪疏傳云什尙克也又為殺也皆謂得勝而

殺之轉互相訓注公羊者元年經曰夏五月鄭伯克段于鄆傳曰克之者何殺之也

**劉獮斬刺殺也**註書曰咸劉厥敵秋獵為獮應殺氣也

公羊傳曰刺之者何殺之也○獮抄疏說文云殺戮刺次

年左傳曰狼曠取戈以斬囚餘皆具注云書曰咸劉厥敵者周書君奭文云秋獵為獮釋天文云應殺氣也者言秋氣肅殺故名秋獵為獮大司馬云中秋教治兵遂以獮田是也云公羊傳曰刺之者何殺之也者僖二十七年傳文也經云公子買戍衛不卒戍刺之故傳文此也

**豐豐蠹沒孟敦勗劬勉也**註詩曰豐豐文王蠹沒猶黽勉書曰茂哉茂哉方言云周鄭之間相勸勉

沒猶黽勉書曰茂哉茂哉方言云周鄭之間相勸勉為勗劬孟未聞○豐音尼蠹音密劬音泚疏皆謂勸勉也音勗音泚音泚音泚

也最者邶風燕燕云以勗寡人勗者勉力也餘皆見注注云詩曰豐豐文王者大雅文王文也言勉勉乎不倦倦文王之勤用明德也云蠹沒猶黽勉者以其聲相近方俗語有輕重耳邶風谷風云龜勉同心云書曰茂哉茂哉者臯陶謨文也書作懋茂懋古今字也云方言云以下者案彼云劬薄勉也秦晉曰劬或曰薄故其鄙語曰薄努猶勉努也南楚之外曰薄努自關而東周鄭之間曰勗劬齊魯曰勗茲是也

**驚務昏啓強也**註馳驚事務皆自勉強書曰不昏作勞

啓不畏死○驚音務啓音疏皆謂自勉強也驚謂馳

力勉強孫炎曰昏夙夜之勉也注云書曰不昏作勞者盤庚文云啓不畏死者康誥文

**印吾台予朕身甫余言我也**註印猶殃也語之轉耳書

曰非台小子古者貴賤皆自稱朕禮記曰授政任功

日予一人畛於鬼神曰有某甫言見詩

○印五剛切台音恰下同

**疏**

我者施身自謂也此皆我之通稱也印者郭云印猶娛也語之轉耳說文云女人稱我曰娛由其語

轉故曰印即風匏有苦葉云人涉印否吾者孔子曰吾自衛反魯身者我之躬也余者即谷風云伊余來

暨餘皆見注注云書曰非台小子者湯誓文云古者貴賤皆自稱朕者大禹謨云帝曰朕宅帝位禹曰朕

德罔克屈原亦云朕皇考曰伯庸是貴賤皆自稱朕史秦始皇二十六年定為至尊之稱漢因不改以迄

於今云禮記云授政在功曰予一人畛於鬼神曰有某甫者皆下曲禮文云言見詩者周南葛覃云言告

師氏言告言歸是也

**朕余躬身也註**

今人亦自呼為身

**疏**

身即我也郭云今人亦自呼為身舍

人曰余謙卑之身也孫炎曰余舒遲之身也僖九年左傳云齊侯曰小白余社注云小白齊侯名余身也

邶谷風云我躬不閱

**台朕賚畀卜陽予也註**

賚卜畀皆賜與也與猶予也因

通其名耳魯詩云陽如之何今巴濮之人自呼阿陽

○畀必一切陽音賜予音與

**疏**

予即與也皆謂賜與台者遺與也皆賜與也說命云夢帝賚以良弼鄭風于旄云何以

畀之小雅天保云君曰上爾萬壽無疆注云與猶予也因通其名耳者說文云與黨與也予推予前人也

象兩手相與之形今經典多以與為推予故云因通其名耳云魯詩云陽如之何者漢書藝文志云魯申

公為詩訓故是為魯詩其經云陽如之何申公以陽為予故引之云今巴濮之人

自呼阿陽者以時驗而言也

**肅延誘薦餞晉寅蓋進也註**

禮記曰主人肅客詩曰亂

是用餞王之蓋臣易曰晉進也寅未詳蓋音燼疏

皆謂進道延者引而進之射義云子路出延射誘者道而進之也召南野有死麕云吉士誘之薦者進獻也月令云先薦寢廟餘皆見注注云禮記曰主人肅客者上曲禮文也鄭注云進客謂道也云詩曰亂是用餞者小雅巧言文云王之蓋臣者大雅文王文云易曰晉進也者晉卦象辭也

羞餞迪烝進也註皆見詩禮疏謂進與也羞者曲禮云進飲食之名也迪者以道而進也烝者周頌豐年云烝界祖妣

詔亮左右相導也註皆謂教導之詔相導左右助勸也

註勸謂贊勉亮介尚右也註紹介勸尚皆相佑助左

右亮也註反覆相訓以盡其義相息亮疏宗伯云

記相王之大禮亮者大雅大明云涼彼武王左右者周南關雎云左右流之相者鄉飲酒云相者一人此皆謂教導之也教導即贊勉也故又為勸說文云勸助也不以力助以心助也郭云紹介勸尚皆相佑助孫炎曰介者相助之義如人之左右手故以介為左右也大雅生民云攸介攸止故轉為右左右即亮也亦皆謂佐助反覆相訓以盡其義亮涼音義同

緝熙烈顯昭皓頰光也註詩曰學有緝熙于光明又曰

休有烈光頰古疏顯者光明也大雅假樂云顯顯

漢云昭回于天皓者亦日光也頰火光也小雅無將太車云不出于頰注云學有緝熙于光明者周頌敬

之文云休有烈光周頌載見文

勅鞏擊篤擊虔膠固也註勅虔皆見詩書易曰鞏用黃

兩雅疏一

廿三

廿三

廿三

廿三

廿三

牛之革固志也擊然亦牢固之意。○劫苦音牽疏皆牢固也

故者確固也鞏者說文云以革有所束也堅者剛強之固也論語曰不曰堅乎磨而不磷篤者厚也物厚者牢固擊者擊亦牢固之意度者恭之固膠者所以固物小雅隰桑云德音孔膠注云劫度皆見詩書者

酒誥云劫茲殷獻臣大雅韓奕云度共爾位易曰鞏用黃牛之革固志也者案革卦云初九鞏用黃牛之革遯卦六一象曰執用黃牛固志也文與此異然則郭云固志者所以釋革卦之鞏非謂遯之固志

則郭云固志者所以釋革卦之鞏非謂遯之固志

**疇孰誰也註**

易曰疇離社○疇直留切疏皆謂語辭不為義也又猶言誰人也

論語云君孰與不足陳風墓門云誰昔然矣疇離社易否卦九四爻辭也

**晔晔皇皇藐藐穆穆休嘉珍禘懿饒美也註**

穆穆已上皆美盛之貌其餘常語

○晔音旺藐音邈禘音衣疏皆謂美盛也音邈禘音衣疏少儀云祭禮

之美齊齊皇皇鄭玄云皇皇讀如歸往之往彼言皇皇則此晔晔也少儀又云言語之美穆穆皇皇曲禮云天子穆穆諸侯皇皇鄭注皆云形容止之貌然則皇皇穆穆者皆語言容止之美盛也大雅崧高云既成藐藐毛傳云藐藐美貌休者大禹謨云戒之用休又曰嘉乃不績儒行云席上之珍以待聘禘者歎美也懿者周頌時邁云我求懿德懿者周頌酌篇於饒王師是皆謂美之常語爾

之貌齊齊皇皇鄭玄云皇皇讀如歸往之往彼言皇皇則此晔晔也少儀又云言語之美穆穆皇皇曲禮云天子穆穆諸侯皇皇鄭注皆云形容止之貌然則皇皇穆穆者皆語言容止之美盛也大雅崧高云既成藐藐毛傳云藐藐美貌休者大禹謨云戒之用休又曰嘉乃不績儒行云席上之珍以待聘禘者歎美也懿者周頌時邁云我求懿德懿者周頌酌篇於饒王師是皆謂美之常語爾

也懿者周頌時邁云我求懿德懿者周頌酌篇於饒王師是皆謂美之常語爾

頌酌篇於饒王師是皆謂美之常語爾

**諧輯協和也註**

書曰八音克諧左傳曰百姓輯睦關關

**嚶嚶音聲和也註**

皆鳥鳴相和懿燮和也註書曰燮

**友柔克**

輯集嚶於疏皆謂和同協者說文云衆之恭反嚶音協疏同和也關關嚶嚶者音聲相

和也周南關關云關關雎鳩邶風匏有苦葉云嚶嚶鳴鴈鏗節古文協字注云書曰八音克諧虞書舜典文云左傳曰百姓輯睦者案僖十五年及成十六年皆云羣臣輯睦其是乎云書曰燮友柔克者周書洪

皆云羣臣輯睦其是乎云書曰燮友柔克者周書洪



文範

從申神加弼崇重也註 隨從弼輔增崇皆所以為重疊

神所未詳 〇重直 疏 隨從申重加弼弼輔崇充皆所 以為重疊也大雅是鷺云福祿

崇來

嚴悉卒泯忽滅罄空畢罄殄盡也註 嚴今直語耳

忽然盡貌今江東呼厭極為罄餘皆見詩 〇嚴音學 罄苦計切

嚴音 疏 此皆謂終盡嚴今直語耳忽然盡貌左傳曰 尖 〇疏 臯陶庭堅不祀忽諸云今江東呼厭極為罄

者以時驗而言也說文云器中盡也云餘皆見詩一 悉者說文云詳盡也卒者終盡也衛風日月云畜我

不卒泯者滅盡也大雅桑柔云靡國不泯滅絕盡也 小雅正月云寧或滅之罄者說文云器中空也小雅

蓼莪云云餅之罄矣空者小雅大東云杼柚其空畢者 小雅無羊云畢來既升殲者舍人曰衆之盡也秦風

黃鳥云殲我良人拔者奪除 使盡也殄者詩云邦國殄瘁

苞蕪茂豐也註 苞叢繁蕪皆豐盛 疏 皆豐盛也苞者草 木叢生也禹貢云

草木漸苞苞蕪者繁蕪也洪範云庶草蕃廡蕪廡 音義同茂者茂盛也小雅天保云如松柏之茂

摯斂屈收戢蒐哀鳩樓聚也註 禮記曰秋之言摯摯斂

也春獵為蒐蒐者以其聚入衆也詩曰屈此羣醜原

隰哀矣左傳曰以鳩其民樓猶今言拘樓聚也 〇摯 子由

切蒐 疏 皆會聚也斂者率聚也禮記大學曰百乘之 音搜 疏 家不畜聚斂之臣收者周頌維天之命云我

其收之蒐者藏聚也周頌時邁云載戢干戈餘皆見 注注云禮記曰秋之言摯摯斂也者鄉飲酒義文云

春獵為蒐蒐者以其聚人衆也者春獵為蒐釋天文也云詩曰屈此萃醜魯頌泮水文云原隰哀矣者小雅常棣文云左傳曰以鳩其民者隱八年文云僕猶今言拘樓聚也以時驗而言也

**肅齊迨速亟屢數迅疾也註**詩曰仲山甫徂齊

○迨音船亟欺

黃切數疏皆謂急疾也肅者召南小星云肅肅齊征音朔毛傳云肅肅疾貌齊者壯疾也迨者邛風

泉水云迨臻于衛速者論語云無欲速亟者欺莫切論語曰好從事而亟失時一云亟居力切大雅靈臺

云匪亟其欲屢者小雅巧言云君子屢盟數者祭義云祭不欲數迅者疾走也論語云迅雷風烈必變注

仲山甫徂齊大雅烝烝民文

**憲駿肅亟迨速也註**詩曰不憲故也駿猶迅速亦疾也

○憲音咎疏速亦疾也肅亟迨轉相訓耳駿者猶迅亟居力切也禮記大傳云遂奔走駿逐音義同鄭

注云疾奔走言勸事也不憲故也鄭風遵大路文

**壑阮阮滕徵隍漵虛也註**壑豁壑也阮阮謂阮壑也隍

城池無禾者方言云漵之言空也皆謂丘墟耳滕徵

未詳○阮音坑疏皆謂空虛也壑者豁壑也大雅韓

漵音康也但重言耳隍者城池無禾者易曰城復于隍漵者注引方言云康之言空也彼注云漵寔空貌亦丘墟

之空也小雅賓之初筵云酌彼康爵鄭箋云康空也漵音義同

**黎庶烝多醜師旅衆也註**皆見詩疏皆謂衆夥也注云

漢云周餘黎民靈臺云庶民子來烝民云天生烝民周頌載見云思皇多祐大雅縣篇云戎醜攸行棫櫨

云六師及之小雅采芣云振旅闐闐之類是也



者罪病也頽者小雅雨無正云維躬是瘁頽瘁音義同  
同墮者勞苦之病也瘵者小雅角弓云交相為瘵瘵者相戮辱亦可恥病也瘵及瘵者小雅正月云瘵瘵以瘵舍人云瘵癘瘵瘵瘵皆心憂憊之病也孫炎云瘵者畏之病也瘵者小雅正月云悠悠我里瘵里音義同  
瘵者孫炎云瘵之病也小雅白華云俾我瘵兮瘵者瑕農小病也閔者幽風鳴鴉云瘵子之閔斯逐者衛風考槃云碩人之軸鄭箋云軸病也軸與逐蓋今古字郭氏未詳疾者小雅采芣云憂心孔疚瘵者小雅十月云亦孔之瘵瘵者節南山云天方薦瘵瘵者四月云百卉具腓瘵音義同瘵者大雅板篇云下民卒瘵瘵者大雅瞻仰云士民其瘵瘵者大雅桑柔云瘵此下民餘皆見注注云生我劬勞者小雅蓼莪文云書曰智藏鯨在者周書召誥文云今江東呼病曰瘵者以時驗而言云東齊曰瘵者方言文云禮記曰親瘠色容不盛者玉藻文

### 恙寫惺盱繇慘恤罹憂也註

今人云無恙謂無憂也寫

有憂者思散寫也詩曰悠悠我惺云何盱矣繇後以

為憂愁也

○惺音里盱音遙

皆謂憂愁也恙者聘禮云

云拜其無恙郭云今人云無恙謂無憂也寫者有憂者思散寫也小雅車牽云我心寫兮繇者繇役亦為憂愁慘者心憂也恤者小雅祈父云胡轉予于恤罹者王風兔爰云逢此百罹注云詩曰悠悠我惺者小雅十月文云何盱矣者卷耳及都人士文也

### 倫勸邛敕勤愉庸痺勞也註

詩曰莫知我勸維王之邛

哀我痺人國語曰無功庸者倫理事務以相約敕亦為勞勞苦者多情愉今字或作窳同

切疏

皆謂勞苦也倫者理也理治事務者必勞勸者廣雅云苦也孫炎曰習事之勞也敕者相約敕

也亦為勞苦勤者勞力也梓材云既勤垣墉愉者懶也郭云勞苦者多情愉今字或作窳同庸者民功曰庸瘁者說文云勞病也注云詩曰莫知我勤者小雅雨無正文云維王之聖者巧言文云哀我瘁人者太東文云國語曰無功庸者案晉語韓獻子老使公族穆子受事於朝辭曰厲公之亂無忘備公族不能死臣聞之曰無功庸者不敢居高位今無忘智不能匡君使至於難仁不能救勇不能死敢辱君朝以忝韓宗請退也固辭不立悼公聞之曰難雖不能死而能讓不可不賞使掌公族大夫是其事也

**勞來強事謂翦篲勤也註**詩曰職勞不來自勉強者亦

勤力者由事事故為勤也詩曰迨其謂之翦篲未詳

○來音賚**疏**皆謂勤勞也勞來者以其有勤勞也自強其丈切**疏**勉強者亦為勤由能事事有功者亦為勤注云職勞不來者小雅太東文人以不勞被來者為不見勤故采薇序曰杖杜以勤之即是勞來也云

迨其謂之者石南標有梅文也

**悠傷憂思也註**皆感思也○思司**疏**皆感思也悠者秦

思傷者周南卷耳云維以不永傷憂者愁思也

**懷惟慮願念怒思也註**詩曰怒如調飢音溺**疏**皆思念

云鬱悠懷怒惟慮願念靖慎思也晉宋衛魯之間謂之鬱悠惟凡思也慮謀思也願欲思也念常思也東齊海岱之間曰靖秦晉或曰慎凡思之貌亦曰慎或曰怒舍人曰怒恚而不得之思也注云怒如調飢周

南汝墳文

**祿祉履戩祓禧禔祐福也註**詩曰福履綏之俾爾戩戩

祿祿康矣禔禧書傳少見其義未詳○戩子淺切祓音廢禔音斯

**疏** 皆福祿也。福祿對。則小異。散則祿亦福也。商頌  
玄鳥云。百祿是仞。鄭箋。謂當擔負天之多福。祉者  
繁多之福也。周頌烈文云。錫茲祉福。祿者小雅信南  
山云。受天之祿。注云。詩曰。福履綏之者。周南樛木文  
云。俾我戩穀者。小雅天保文  
云。祿祿康矣者。大雅卷阿文

**禮祀祠蒸嘗禴祭也** 註書曰。禮于六宗。餘者皆以為四

時祭名也。音藥。疏。皆祭之別名。祭際也。人神交際。說  
持肉示神。所以祭也。禮者說文云。潔祀也。祀者說文  
云。祭無已也。餘者四時祭名。疏具釋天。注云。禮于六  
宗者。虞書注精意以享。謂之禮。宗尊也。所尊祭者其  
祀有六。謂四時也。寒暑也。日也。月也。星也。水旱也。

**儼恪祗翼謹恭欽寅燠敬也** 註儼然敬貌。書曰。夙夜惟  
寅。詩曰。我孔熯矣。謹未詳。音因。燠而善切。疏。皆謂謹  
者郭云。儼然敬貌。論語云。儼然人望而畏之。恪者心  
敬也。周書微子之命云。恪慎克孝。祗者虞書大禹謨  
云。祗承于帝。翼者小心之敬也。云恭者敬貌也。大雅  
桑柔云。温温恭人。欽者堯典云。欽若昊天。注云。書曰  
夙夜惟寅者。虞書舜典文云。詩  
曰。我孔熯矣者。小雅楚茨文

**朝旦夙晨皎早也** 註皎亦明也。音俊。疏。早者說文云。晨  
十。古文甲字。今即。以不晚為早。朝者。鄘風蟋蟀云。崇  
朝。其雨。毛傳云。崇。終也。從旦。至食時為終朝。旦者說  
文云。明也。從日。在一上。一地也。陳風東門之枌云。穀  
旦于差。夙者齊風東方未明云。不夙則莫。晨者說文  
云。晨。昧爽也。東方未明云。  
不能晨夜。皎亦明之早也。

**頌俟替戾底止** 俟待也。註書曰。俟我。后。今河北人語亦  
然。替戾底者。皆止也。止亦相待也。音須。俟音士  
底音止。俟胡禮切。

**疏**皆相待也。頌者邶風匏有苦葉云。頌我友。俟者齊風著篇云。俟我于著。平而頌須俟。俟音義同。替矣。底者郭云。皆止也。止亦相待也。注。僕我后。商書太甲文。

**噉幾裁殆危也註**

幾猶殆也。噉裁未詳。

○噉音聿。疏皆危。

險也。說文云。危在高而懼。幾者幾猶殆也。周書顧命云。無以釗。冒貢于非幾。殆者小雅節南山云。無小人殆。

**幾沆也註**

謂相摩近。

○幾音祁。沆音蓋。

**疏**

說文云。釗摩也。郭讀幾為釗。云。謂相摩近。

孫炎云。沆近也。大雅民勞云。沆可。小雅鄭箋云。沆幾也。反覆相訓。故沆得為幾也。昭十年左傳。亦引此詩。杜預云。沆期也。然則期字雖別。皆是近義言。其近當如此。史記稱漢高祖欲廢太子。周昌曰。臣口不能言。然臣期知其不可。陛下雖欲廢太子。臣期不奉詔。言期者。隱亦與此同也。

**治肆古故也註**

治未詳。肆古見詩書疏。

肆之為故。語更端。辭也。商書湯

誥曰。肆台小子。古之為故。謂舊故也。周頌良耜云。續古之人。

**肆故今也註**

肆既為故。又為今。今亦為故。故亦為今。此

義相反。而兼通者。事例在下。而皆見詩。

**疏**

詩大雅。絜

疹厥愠。毛傳云。肆。故今也。卽以肆之一字。為故。今因王起下之語。郭氏字別。為義云。肆既為故。又為今。今亦為故。故亦為今。此義相反。而兼通者。事例在下。在下者。謂在下文。徂在存也。注。

**惇亶祐篤擊仍毗埤竺腹厚也註**

頻仍埤益毗輔皆重

厚。擊然厚貌。餘皆見詩書。

○毗音毗埤。音禪竺。音篤。

**疏**

皆重厚也。

武成云。惇信明義。亶者誠之厚也。大雅桑柔云。逢天。憚怒。小雅天保云。俾爾單厚。周頌昊天有成命云。單

厥心皆訓厚也。賈倕單音義同。祐者福厚也。篤者周  
頌維天之命云。曾孫篤之。擊然厚貌。頌仍埤益。毗輔  
皆重厚。釋天云。仍饑為存。邛風北門云。政事一埤益  
我。小雅節南山云。天子是毗。又采菽云。福祿膍之。毗  
毗膍音義同。竺與篤同。腹者小雅蓼  
莪云。出入腹我。月令云。水澤腹堅。

**載謨食詐偽也註** 載者言而不信。謨者謀而不忠。書曰

朕不食言。疏 皆虛偽也。郭云。載者言而不信。謨者謀

而不可信者。以載話為言。謨為謀。今又為  
偽故。以為言而不信。謀而不忠。不忠則不忠。是偽也。  
食者孫炎曰。食言之偽也。哀二十五年左傳云。孟武  
伯惡郭重曰。何肥也。公曰。是食言多矣。能無肥乎。然  
則言而不可行。如食之消盡。後終不行。前言為偽。故通  
謂偽言為食言。故此訓食為偽也。詐者方言云。膠謬  
詐也。涼州西南之間曰膠。自關而東西或曰膠。詐通  
語也。注朕不食  
言。商書湯誥文。

**話獸載行訛言也註** 詩曰慎爾出話。獸者道道亦言也。

周禮曰作盟詛之載。今江東通謂語為行。世以妖言

為訛。疏 皆謂言辭也。話者善言也。孫炎曰。善人之言

也。獸者道道也。道亦言也。載者載於簡策之謂  
也。郭云。今江東通謂語為行。世以妖言為訛。注云。詩  
曰慎爾出話者。大雅抑篇文云。周禮曰作盟詛之載  
者。春官詛  
祝職文也。

**溝逢遇也註** 謂相溝遇。溝逢遇也。註 轉復為相觸遇

○溝音構 疏 皆

相遭遇。觸遇而相見也。召南草蟲云。亦既溝止。周書  
洪範云。子孫其逢吉。鄭風野有蔓草云。邂逅相見。轉  
復相訓三者。又為相觸遇。溝逢遇。四者皆  
行而相值之名。行而相值即見。故又為見。



顯昭觀釗觀見也註顯昭明見也逸書曰釗我周王

之遙疏顯昭皆明見也周頌敬之云天維顯思又時

切顯顯昭有周觀釗觀者皆下見上也曲禮

監瞻臨泣頰相視也註音謂察視也音利頰音眺疏皆

察視也小雅節南山云何用不監又曰民具爾瞻大

雅大明云上帝臨汝文王世子云成王幼不能蒞昨

頰者考工記云瑑圭璋八寸璧琮八寸以頰聘鄭注

鞫訥盜盜也註詩曰降此鞫訥疏皆謂多也降此鞫訥

小雅節南山文毛傳云鞫訥盜也鄭箋云盈猶多也

孔魄哉延虛無之言間也註孔穴延魄虛無皆有間隙

餘未詳疏孔取魄者形也謂月之無光之處名魄也

康誥云惟三月哉生魄延者今墓道也虛無者虛無所有也

瘞幽隱匿蔽窺微也註微謂逃藏也左傳曰其徒微之

是也○瘞於計切幽者深微也隱者潛隱而微也

匿者舍人曰藏之微也蔽者覆障使微也窺者行之

微也是皆微昧不顯揚也一案昭十七年傳云楚白

公身作亂殺子西子期葉公子高至遇箴尹因帥其

屬將與白公子高曰微二十子者楚不國矣棄德從賊

其可保平乃從葉公使與國人以攻白公白公奔山而縊其徒微之是也

一卷下

勝

訖徽安懷安按替戾底廢尼定曷遏止也註安者坐也

懷者至也按抑按也替廢皆止在也戾底義見詩傳

國語曰戾久將底孟子曰行或尼之今以逆相止為

遏徽未詳○安他果切疏皆謂止在也訖者終止也

安者坐止也懷至止也安○過鳥葛切

休止也抑按替廢皆止在也太雅云以按徂旅小雅

云勿替引之定者靜止也曷者俗以抑止為曷今以

逆相止為遏餘皆見注又云戾底義見詩者小雅采

菽云亦是戾矣底者在物之下是亦止也凡註言見

詩今毛詩無者蓋在齊魯韓詩也云國語曰戾久將

底者案晉語云文公在翟十二年狐偃曰日吾來此

也非以翟為榮可以成事也吾曰奔而易達困而有

資休以擇利可以戾也今戾久矣戾久將底底著滯

淫誰能興之盍速行乎是其事也云孟子曰行或尼

之者案孟子魯平公將見孟子嬖人臧倉止之樂正

績勲功也註謂功勞也疏謂功勞也績者虞書大禹謨

職云王功曰勲鄭注云輔成王業若周公

功績實登平明考就成也註功績皆有成詩曰實爾民

烈績業也註謂功業也疏謂功業也烈者周頌執競云

無競維烈績者大雅文王有

聲云維

禹之績

子見孟子曰克告於君君為來見也嬖人有臧倉沮

君君是以不來也曰行或使乏之或尼之行止非入

所能也吾之不過魯侯天也臧氏之子焉能使予不

遇哉是其事也此云行或尼之所見本與或傳寫誤

音亦射疏謂厭倦也

周南葛

單文也

謂功業也

謂功業也

謂功業也

謂功業也

謂功業也

謂功業也

謂功業也

人禮記曰年穀不登穀梁傳曰平者成也事有分明亦成濟也疏皆謂成濟也勲功績業皆有成也事有敬之云日就月將皆言成功也注云詩曰質爾民人者大雅抑篇文云禮記曰年穀不登者下曲禮文二穀梁傳曰平者成也者宣十五年文也

**楛梗較頰庭道直也註**楛梗較頰皆正直也詩曰既庭

且碩頰道無所屈注楛音谷較音角頰他頂切疏楛梗較頰皆正道者頰道無所屈注云既庭且碩小雅大田文

**密康靜也註**皆安靜也疏皆安靜也周頌昊天有成命夙夜基命宥密大雅生民云

不康禮記

**豫寧綏康柔安也註**皆見詩書疏皆安樂也大雅板篇禹謨云萬邦咸寧商書大甲云撫綏萬邦大雅民勞云汜可小康虞書舜典云柔遠能邇

**平均夷弟易也註**皆謂易直疏皆易直也周頌天作一岐有夷之行大雅洞酌云愷弟君子

**矢弛也註**弛放弛易也註相延易疏郭云弛放者以

弓釋弦曰弛故云弛放禮記雜記云一張一弛弛又為易謂相延易也

**希寡鮮罕也註**罕亦希也鮮寡也註謂疏皆

少之稱也論語云希不失矣易說卦云巽為寡髮大雅抑篇云鮮不為則郭云罕亦希也鄭風大叔于田云叔發罕忌鮮又為寡轉互相訓皆謂希少爾

酬酢侑報也註

此通謂相報答不主于飲酒

音酢疏相

報答也郭云此通謂相報答不主于飲酒者以飲酒之禮主人酌酒於賓曰獻賓既卒爵洗而酌主人曰酢主人既卒酢爵又酌自飲卒爵復酌進賓曰酬故說者以酬酢主謂飲酒相報答郭以易繫辭云可與酬酢謂應對萬物也小雅楚茨云萬壽攸酢是神報主人也故云不主于飲酒侑者案公食大夫賓禮三飯之後云公受宰夫束帛以侑注云束帛十端帛也侑猶勸也主國君以為食賓懇勸之意未至復發幣以勸之欲其深安賓也是侑者主人所以報賓也

毗劉暴樂也註

謂樹木葉缺落陰疏暴樂見詩

剝樂音

洛舍人曰毗劉暴樂之意也木枝葉稀疎不均為暴樂郭云謂樹葉缺落陰疏暴樂見詩者大雅桑柔云將采其劉毛傳云劉曝燥而希也是矣

覲髮莠離也註

謂草木之叢茸翳蒼也莠離即彌離

離猶蒙龍耳孫叔然字別為義失矣

覲音陌疏郭

謂草木之叢茸翳蒼也莠離即彌離猶蒙龍耳孫叔然字別為義失矣郭以時驗而為此解孫氏每字各別為義故云失矣

蠱諛貳疑也註

蠱惑有貳心者皆疑也左傳曰天命不

諛音滔疏者謂疑惑也郭云蠱惑有貳心者皆疑也謂蠱對曰淫溺惑亂之所生也於文皿蟲為蠱穀之飛亦為蠱在周易女惑男風落山謂之蠱是蠱惑也貳者心疑不一也太雅大明云無貳爾心毛傳云無敢懷貳心也注左傳曰天命不諛者哀十七年葉公子高辭也

楨翰儀榦也註

詩曰維周之翰儀表亦體榦

疏

舍人曰楨正也

築墻所立之兩木也所以當墻兩邊障王者也大雅文王云維周之楨又崧高云維周之翰儀表亦體榦也

弼棊輔比備也註

書曰天威棊忱易曰比輔也備猶輔

也○棊音匪比毗

疏

備猶輔也弼者商書說命云夢志切備音甫帝賚予良弼棊者周書康誥云

天威棊忱輔者商書湯誓云爾尚輔弼一人比者易比卦象云比輔也

疆界邊衛圍垂也註

疆場境界邊旁營衛守圍皆在外

垂也左傳曰聊以固吾圍也

音語疏

謂四垂也郭云疆場境界邊旁

營衛守圍皆在外垂也舍人曰圍相邊垂也孫炎曰圍國之四垂也注云聊以固吾圍也者隱十一年鄭

伯辭也

昌敵彊應下當也註

書曰禹拜昌言彊者好與物相當

值疏

皆相當也昌者言當也敵者仇匹相當也文六年左傳曰敵惠敵怨彊者好與物相當值應者

對當也大雅下武云應侯順德丁者雲漢云寧丁我躬注云禹拜昌言虞書太禹謨文

淳肩搖動蠢迪俶厲作也註

淳然興作貌蠢動作也公

羊傳曰俶甚也穀梁傳曰始厲樂矣肩見書迪未詳

疏

皆興作也淳然興作貌莊公十一年左傳曰禹湯罪已其興也淳然肩者勝任之作也搖者考工記

矢人云夾而搖之以視其豐殺之節也動者商書咸有一德云德惟一動罔不吉蠢者鄉飲酒義云春之爲言蠢也俶者始作也厲者方言云厲卽爲也既越日卯吳曰厲爲亦作也注云公羊傳曰俶甚也者隱

九年云三月庚辰大雨何以書記異也何異爾俶其也云穀梁傳曰始厲樂矣者隱五年云九月考仲子之宮初獻六羽始僭樂矣尸子曰舞夏自天子至諸侯皆用八佾初獻六羽始厲樂矣

**茲斯咨咎已此也**

**註** 咎已皆方俗異語

○咎疏 此者紫彼之稱

言近在是也茲者虞書大禹謨云念茲在茲斯者召南殷其雷云何斯遠斯咨與茲同咎已與此皆音相近故得為此也郭云此已皆方俗異語

**嗟咨嗟也**

**註** 今河北人云嗟嘆音兔且之且

○嗟疏 音嗟 皆

也周南卷耳云嗟我懷人堯典云嗟咨若時登庸郭云今河北人云嗟歎

**閑狎串貫習也**

**註** 串厭串貫貫伏也今俗語皆然

○串五患

切貫疏 皆便習也莊二十二年左傳曰教其不閑於音慣疏 教訓曲禮曰賢者狎而敬之太雅皇矣云串

夷載路齊風猗嗟云射則貫今皆是習也郭云串厭串貫貫伏也今俗語皆然者當東音時有此厭串貫伏之語故以為證也

**曩塵佇淹留久也**

**註** 塵垢佇企淹滯皆稽久也

○疏 曩 塵垢

件企淹滯留止皆稽久也通見詩書

**逮及暨與也**

**註** 公羊傳曰會及暨皆與也逮亦及也

○疏

皆相親與也注云公羊傳曰會及暨皆與也者隱元年文也云逮亦及也者方言文

**隲假格陟躋登陞也**

**註** 方言曰魯衛之間隲梁益曰格

禮記曰天王登遐公羊傳曰躋者何陞也

○隲音質 假音遐

**疏**

皆謂陞上陟者周南卷耳云陟彼高岡餘見注注云方言曰者案彼云躡郅歧格躋躡登也郅音質

跋音企踰音躍自關而西秦晉之間曰躡東齊海岱之間謂之躡魯衛曰郅梁益之間曰徂或曰跋陸郅格徂音義同云禮記曰天王登遐者下曲禮文云公羊傳曰躡者何陞也者文公二年文也

**揮盞歇涸竭也**註月令曰無漉陂池國語曰水涸而成

梁揮振去水亦為竭歇通語音鶴疏皆謂竭盡也揮

水亦為竭曲禮曰執玉器者弗揮是也盞即漉也郭云歇通語謂歇即竭之通語也涸水竭也注云月令

曰無漉陂池者按月令仲春之月是月也無竭川澤無漉陂池無焚山林鄭注云順陽養物也畜水曰陂

穿地通水曰池云國語曰水涸而成梁者案周語定王使單襄公聘於宋遂假道於陳以聘楚單子歸告

王曰陳侯不有大咎國必亡王曰何故對曰夫辰角見而雨畢天根見而水涸木見而草木節解駟見而

墮霜必見而清風戒寒故先王之教曰雨畢而除道水涸而成梁草木節解而備藏墮霜而冬裘具清風

至而修城郭宮室今陳國火朝覲矣而道路若塞野場若棄澤不陂障川無舟梁是廢先王之教也引之

者證涸為水竭

**拒拭刷清也**註振訊技拭掃刷皆所以為潔清振刷所

劣疏郭云振訊技拭掃刷皆所以為潔清禮記喪大切疏記云拒用巾哀十四年公羊傳云反袂拭面周

禮凌人職云夏頒冰掌事秋刷後鄭云秋涼冰不用可以清潔其室

**鴻昏於顯間代也**註鴻鴈知運代昏王代明明亦代昏

顯即明也間錯亦相代於義未詳於音鳥疏皆謂

也云鴻鴈知運代者鴻鴈之屬九月而南正月而北是知其時運而更代南北也云昏王代明者釋經昏

字也日入後一刻半為昏昏來則明在故云昏王代明云明亦代昏者釋經顯也顯即明也云間錯亦相

代者謂間則交錯亦相更代也儀禮鄉飲酒云乃間歌魚麗鄭注云間代也謂一歌則一吹是也又周頌桓篇云皇以間之

**饁饋也**

**註**

國語曰其妻饁之

音餉饋音櫃

**疏**

饋者以

也野饋曰饁食人曰饁自家之野也注曰其妻饁之晉語云曰季使過冀冀缺釋其妻饁之敬相待如賓從而問之冀芮之子與之歸既復命而進之曰臣得賢人敢以告是也

**遷運徙也**

**註**

今江東通言遷徙

**疏**

皆謂移徙也大雅皇矣云帝遷明德易曰

日月運行郭云今江東通言遷徙者時驗而言也

**秉拱執也**

**註**

兩手持為拱

**疏**

皆謂持執也周書金縢云植壁秉珪郭云兩手持為

拱老子云雖有拱璧

**庶熙興也**

書曰庶績咸熙庶見周官

金切

**疏**

皆謂

郭云書曰庶績咸熙者虞書舜典文云庶見周官者卽周禮也笙師職云大喪厥其樂器鄭注厥興也興謂作

**衛蹶假嘉也**

詩序曰假樂嘉成王也餘未詳

○蹶居

音

**疏**

謂嘉美也郭云詩序曰假樂嘉成王也者大雅假樂篇序也

**廢稅赦舍也**

詩曰召伯所稅舍放置

音捨

**疏**

皆舍置

宣八年公羊傳云廢其無聲者赦者放置也虞書舜典云青災肆赦郭云詩曰召伯所稅者召南甘棠文也

**棲遲憇休苦歛隸咽息也**

棲遲遊息也苦勞者宜止



息慙見詩叔隸咽皆氣息貌今東齊呼息為咽也

去例切歛苦怪切隸疏皆止息也舍人曰樓遲行步

詞誠切咽許四切疏之息郭云樓遲遊息也陳風

衡門云衡門之下可以棲遲慙者召南甘棠云召伯

所慙休者止而息也周南漢廣云不可休息苦者郭

云苦勞者宜止息歛隸咽者郭云皆氣息貌案方言

云餽消息喙咽息也周鄭宋沛之間曰餽自關而西

秦晉之間或曰喙或曰餽東齊曰

咽故郭云今東齊呼息為咽也

**供峙共具也註**

皆謂備具疏皆謂備具也供

共之供共音義同時者周書費誓云峙乃糗糧周頌

臣工云峙乃錢鏹峙音義同共者小雅小旻云靜

**慄憐惠愛也註**

慄韓鄭語今江東通呼為憐音○憐疏愛

寵惜也方言云憐憐年愛也憐亡輔切憐音淹韓

鄭曰憐晉衛曰憐汝穎之間曰憐宋魯之間曰羊秦

或曰憐憐通語也故郭云憐韓鄭語今江東呼

為憐憐義同惠者仁愛也邶北風云惠而好我

**娠蠢震慙如騷感訛蹶動也註**

娠猶震也詩曰憂心且

媯無感我悅今或寢或訛蠢慙騷蹶皆搖動貌

媯音疏皆謂動作娠者說文云妊娠動也郭云娠猶

抽疏震也者以大雅生民云載震載風昭元年左

傳曰邑姜方震大叔哀元年左傳曰后緡方震皆謂

有身為震故云娠猶震也蠢者郭云蠢慙騷蹶皆搖

動貌小雅采芑云蠢爾蠻荆震者大雅常武云震驚

徐方難者恐動也商頌長發云不難不竦騷者大雅

**覆察副審也**註覆校察視副長皆所為審諦郭云覆校察視

副長皆所為審諦覆者月令季春云命毋收覆舟五反察者周書呂刑云惟察惟法副者次長之稱

**契滅殄絕也**註今江東呼刻斷物為契斷契苦結切疏皆

斷絕契者郭云今江東呼刻斷為契斷定九年左傳曰盡借邑人之車契軸注杜預云契刻也滅者小雅正月云寧或滅之殄者大雅桑柔云不殄心憂

**郡臻仍迺侯乃也**註迺即乃餘未詳疏乃語辭也迺音義同大雅縣

篇云迺慰迺止是也

**迪繇訓道也**註義皆見詩書繇音由疏虞書大禹謨云惠迪吉小雅巧言云

秩秩大猷猷繇音義同又周書顧命云命汝嗣訓

**僉咸胥皆也**註東齊曰胥見方言僉七廉切疏謂衆皆也

曰伯禹作司空商書云咸有一德郭云東齊曰胥見方言者案方言云僉皆皆也自山而東五國之郊曰僉東齊曰胥是也

**育孟耆艾正伯長也**註育養亦為長正伯皆官長丁丈

切皆謂長上也郭云育養亦為長邱谷風云既生既育鄭箋云育謂長老也孟庶長也又周書康誥云王若曰孟侯孔安國云孟長也五侯之長者切皆老長也曲禮曰五十曰艾服官政六十曰耆指使

正伯皆官長大雅雲漢云以矣庶正盤庚云那伯師長

**艾歷也**註長者多更歷疏艾又為歷郭云

**歷秭算數也**註歷歷數也今以十億為秭論語云何足

算也。○稀音姊。疏皆算數也。郭云歷歷數也。推律所算音筭。疏生之數。虞書大禹謨云天之歷數。

在汝躬。稀者周頌豐年云萬億及秭。毛傳云數萬至萬曰億。數億至億曰秭。郭云今以十億為秭者。以時驗而言也。○案論語子貢問曰今之從政者何如。子曰噫斗筭之人何足算也。鄭曰算數也。

歷傳也。註傳近。音曆。疏謂傳近也。隱十一年左傳云庚辰傳於許。

艾歷覲胥相也。註覲謂相視也。公羊傳曰胥盟者何相盟也。艾歷未詳。音脉。疏皆謂相視也。覲者郭云覲謂相視也。說文云覲邪視也。郭

云公羊傳曰胥盟者何相盟也者。桓二年文。

又亂靖神弗泐治也。註論語曰予有亂臣十人。泐書序作泐音同耳。神未詳。餘見詩書。骨。疏皆治理也。舍

治也。孫炎曰亂治之理也。云論語曰予有亂臣十人者。泰伯篇文也。泐書序作泐音同耳。者。虞書序云帝釐下土。方設居。坊別生。分類作泐作孔傳云泐治作典也。言其治民之功。與故為泐作之篇。亡云餘並見詩書者。舜典云有能。俾又小雅菀柳云俾予靖之。太雅生民云芾厥豐草。芾音義同。

頤艾育養也。註汝頤梁宋之間。曰艾方言云疏頤者易吉育者易无妄象曰先王以茂對時育萬物。郭云汝頤梁宋之間。曰艾方言云者。案方言云台胎陶鞠養也。晉衛燕趙曰台音頤。陳楚韓鄭之間曰鞠。秦或曰陶。汝頤梁宋之間曰胎。或曰艾也。

沃渾隕墜也。註沃渾皆水落貌。渾胡本切。疏皆墜落也。郭云沃渾皆水落貌。春秋僖公十六年。經云星隕如雨。

際接熨捷也。註捷謂相接續也。甲切。疏郭云捷謂相接續也。際者

相會之捷也左傳曰爾未際也小雅蒹柳云無自瘵焉鄭箋云瘵接也接者會子問云接祭而已謂捷速而祭也爨者未詳

**愆神溢慎也註**

神未詳餘見詩書

○愆音祕疏謂謹慎也愆者周書洛誥

云夙夜愆祀溢者舍人曰溢行之慎周頌維天之命云假以溢我故注云見詩書

**鬱陶絲喜也註**

孟子曰鬱陶思君禮記曰人喜則斯陶

陶斯誄誄斯猶猶即絲也古今字耳

○絲音由疏皆謂歡悅鬱陶

者心初悅而未暢之意也注孟子曰鬱陶思君者案孟子象往入舜宮舜在牀琴象曰鬱陶思君爾忸怩趙氏注云象見舜正在牀鼓琴愕然反辭曰我鬱陶思君故來爾辭也忸怩而慙是其情也云禮記曰人喜則斯陶陶斯誄誄斯猶猶者下檀弓文鄭注云鬱陶陶也味謳也猶當為搖聲之誤也搖謂身動搖也或

人猶搖聲相近云猶即絲也古今字耳者言禮記猶即此經絲也古今字異耳

**馘穢獲也註**

今以獲賊耳為馘獲禾為穢並見詩

○馘古獲

切穢才細切疏皆謂克獲也郭云今以獲賊耳為馘者大雅皇矣云攸馘安安毛傳云不服者殺而

獻其左耳曰馘魯頌泮水云在泮獻馘鄭箋云馘所格者之左耳皆謂臨陳格殺之而取其耳也云獲禾為穢者小雅大田云此有不斂穢者禾之鋪而未束故云獲禾為穢是並見詩

**阻艱難也註**

皆險難

○難乃

**疏**

皆險難也秦風蒹葭云道阻且長商書說命云

非知

**剡矧利也註**

詩曰以我剡矧

○剡羊冉切矧音略

**疏**

皆矧之利也小雅大田云

以我覃耜剡覃音義同周頌載芟云有略其耜略音義同

允任王佞也註

書曰而難在人允信者佞人似信王猶

在也

疏

皆謂諂佞也允信也佞人似信任者

而難在人王猶在也臯陶謨云何畏乎巧言令色孔王

俾拚抨使也註

皆謂使令見詩俾拚抨使從也註四者

又為隨從

疏

皆謂使令隨從也郭云見詩

大雅桑柔云奔云不逮拚抨音義同抨義亦同此皆為使令也俾拚抨使四者又為隨從

懷仍因也註

皆謂因緣

疏

皆謂因緣也費誓曰無敢

曰懷懷懷音義同施博士讀曰襄周書君奭云襄我二人郭無明說義得兩通論語云仍舊貫

董督正也註

皆謂御正

疏

皆謂御正也虞書大禹謨云董之用威春秋僖公十三年

左傳云謂督不忘

享孝也註

享祀孝道

疏

享祀孝道也小雅信南山云享於祖考

珍享獻也註

珍物宜獻穀梁傳曰諸侯不享覲

疏

致物於尊

者曰獻珍者珍物宜獻也享者周禮大行人云廟中將幣三享鄭司農云三享三獻也郭云穀梁傳曰諸侯不享覲者

隱五年文

縱縮亂也註

縱放掣縮皆亂法也

疏

縱放掣縮皆亂法也大雅民勞云無

隨

探篡俘取也註

書曰俘厥寶玉篡者奪取也探者模取也

也患切俘音孚

疏

郭云探者模取也篡者奪取也李巡曰因敵曰俘伐執之曰取

注云書曰俘厥寶玉者商書序云夏師敗績湯遂從之遂伐三朥俘厥寶玉孔氏云俘取也

**徂在存也註**以徂為存猶以亂為治以曩為彛以故為

今此皆詰訓義有反覆旁通美惡不嫌同名疏出鄭風

東門云匪我思且鄭箋云非我思存也徂且音義同在訓存者常語也上云徂往也往則非存故郭氏引

類以曉人也云美惡不嫌同名者案隱七年公羊傳云貴賤不嫌同號美惡不嫌同辭何休云若繼體君

亦稱即位繼弒君亦稱即位皆可起文美惡不嫌同辭是也若此篇往也死也亦稱徂是美也各有其義

故云美惡不嫌同名

**在存省士察也註**書曰在璿璣玉衡士師官亦主聽察

存即在疏謂審察也虞書舜典云在璿璣玉衡以齊七政存即在也省謂視察吾日三省吾身

士者理獄之官亦主聽察虞書舜典舜命臯陶云汝作士

**烈棟餘也註**晉衛之間曰葉陳鄭之間曰烈○耕五疏

謂遺餘也詩大雅雲漢序云宣王承厲王之烈李巡曰栢橋木之餘也商書盤庚云若顛木之有由葉栢

葉音義同郭云晉衛之間曰葉陳鄭之間曰烈者方言文

**逐迎也註**公羊傳曰跛者逐跛者疏謂相逢迎也注云

跛者此成二年傳文案彼云晉卻克與臧孫許同時而聘于齊蕭同姪子者齊君之母也踊于楮而窺客

則客或跛或眇於是使跛者逐跛者眇者逐眇者是也引之以證逐為迎也宣三年左傳曰狂狡輅鄭人

杜注云輅迎也周禮秋官有訝士及聘禮云厥明訝賓于館鄭註皆云訝迎也召南鵲巢云百兩御之鄭

注云御迎也字形雖別音義實同蓋以作非一人到茲異也當以逐為正字餘皆假借

**元良晉也註**

左傳曰狄人歸先軫之元良未聞

**疏**

謂頭也

注云左傳曰狄人歸先軫之元者僖三十三年狄伐晉及箕八月戊午晉侯敗狄于箕卻缺獲白狄子先軫曰匹夫逞志於君而無討敢不自討乎免胄入狄師死焉狄人歸其元面如生是也引證元為晉良未詳

**薦摯臻也註**

薦進也摯至也故皆為臻臻至也

練切

**疏**

臻至也薦進執摯皆所以表至也

**賡揚績也註**

書曰乃賡載歌揚未詳

賡古孟切

**疏**

謂相繼績也注

二云書曰乃賡載歌者虞書益稷文

**祔禭祖也註**

祔付也付新死者於祖廟禭毀廟主

音詭

**疏**

謂先祖也說文云祔後死者合食於先祖也郭云祔付也付新死者於祖廟士虞記云明日以其班

祔毀廟之主曰禭

**卽尼也註**

卽猶今也尼者近也尸子曰悅尼而來遠

尼

女乙切

**疏**

尼近言也卽今相近也

**尼定也註**

尼者止也止亦定

**疏**

尼註為正止卽定舍人曰尼者私之定也

**邇幾暱近也註**

暱親近也

幾音機切

**疏**

皆謂始近也邇

暱女乙切  
暱云其室則邇幾者聘義曰日幾中而後禮成暱者郭云親近也小雅苑柳云無自暱焉

**妥安坐也註**

禮記曰妥而后傳命

可切

**疏**

安坐之坐也注云禮

記曰妥而后傳命者案士相見禮曰凡言非對也妥而後傳言鄭注云凡言謂已為君言事也妥安坐也

傳言猶出言也此言禮記曰妥而  
后傳命者傳寫誤也或所見本異

**貉縮綸也註**綸者繩也謂牽縛縮貉之今俗語亦然

**音疏**郭云綸者繩也謂牽縛縮貉之今俗語亦然據  
陌疏時驗而言也大雅縣篇云其繩則直縮板以載

**貉嘆安定也註**皆靜定見詩音莫疏皆靜定也大雅皇

傳云貉靜也鄭箋云德正應和曰貉嘆者皇矣文云  
求民之莫鄭箋云求民之定謂所歸就也貉猶嘆莫

音義同安者小雅  
斯干云乃安斯寢

**伊維也註**發語辭伊維侯也註詩曰侯誰在矣互相訓

**疏**皆發語辭轉互相訓邛谷風云伊余來暨大  
雅大明云維此文王小雅六月云侯誰在矣

**時寔是也註**公羊傳曰寔來者何是來也音石疏是此

風駟賦云奉時辰壯郭云公羊傳曰寔來者何是來  
也者案春秋桓五年冬州公如曹六年春正月寔來  
公羊傳曰寔來者何猶曰是人來也引之證寔為是也

**卒猷假輟已也註**猷假未詳輟丁劣切疏皆謂終已

壽之已也輟止已也  
論語云獲而不輟

**求酋在卒就終也註**詩曰嗣先公爾酋矣成就亦終也

其餘未詳由切疏皆謂終盡也求者大雅下武云  
世德作求郭云詩曰嗣先公爾

酋矣者大雅卷阿文卒者邛風日月云  
畜我不卒就者凡事物成就亦終也

**崩薨無祿卒殂落殯死也註**古者死亡尊卑同稱耳故

尚書堯曰殂落舜曰陟方乃死音薨呼弘切疏此皆  
殯於計切



別稱也。曲禮云：天子死曰崩，諸侯曰薨，大夫曰卒，士曰不祿，庶人曰死。鄭注云：異死名者，為人藝其無知。若猶不同然也。自上顛壞曰崩，薨，顛壞之聲。卒，終也。不祿，不終其祿死之言。漸也。精神漸盡也。又曰壽考曰卒，短折曰不祿。鄭注云：祿，謂德行，任為大夫士而不為者，老而死從大夫之稱，少而死從士之稱。此云無祿者，即彼之不祿也。徂落者，李巡曰：徂，落，堯死之稱。郭云：古者死亡尊卑同稱耳。故尚書堯曰：徂落。舜曰：陟方乃死。者皆虞書舜典文也。謂之徂落者，蓋徂為往也。言人命盡而往落者，若草木葉落也。殪者，案隱九年左傳云：袁戎師前後擊之，盡殪。杜注云：殪，死也。

爾雅註疏卷之一

六年春五月

爾雅註疏卷之二

晉郭璞註  
宋邢昺疏  
明熊九岳較  
熊九勅

釋言第二疏

說文曰：直言曰言，仲尼曰：言以足志，於志而形於聲，所以文章於身者也。然則言者發三百一言以蔽之曰：思無邪。左傳：趙簡子稱：子大叔遺我，以九言，皆以一句為一言也。漢書東方朔方云：十六學詩書，謂二十萬言則以一字為一言也。雖一句一字有異，要以今古方國殊別，學者莫能通，是以方言云：皆古今語也。初別國不相往來之言，今或同而舊書雅記故俗語不失其方，而後人不知故為作釋，是曰釋言。

殷齊中也註

書曰：以殷仲春，釋地曰：距齊州以南疏。齊殷

皆謂正中也注書曰以殷仲春者堯典文案彼云日中星鳥以殷仲春孔安國以殷為正中正義同故也云釋地曰距齊州以南者彼注云距去也齊中也謂中州為齊州是齊得為中也

**斯謔離也**註齊陳曰斯謔見詩**疏**斯析謔張皆分

析之離郭云齊陳曰斯者方言文陳風墓門云斧以斯之是也云謔見詩者小雅巷伯云哆兮侈兮成是南箕鄭箋云因箕星之哆而又侈大之是也謔哆音義同

**謔興起也**註禮記曰尸謔**疏**謔興皆作起也禮記

**還復返也**註還音旋**疏**皆迴返也春秋書師還又

**宣徇徧也**註皆周徧也**疏**皆周徧也大雅江漢

旬徧鄭箋云宣徧是皆為周徧也徇旬音義同

**駟遽傳也**註皆傳車驛馬之名**疏**皆傳車驛馬之名文

十六年左傳曰楚子乘駟會師于臨品又僖二十三年云使遽告於鄭又成五年曰晉侯以傳召伯宗是皆謂令驛也

**蒙荒奄也**註奄奄覆也皆見詩**疏**皆謂奄覆唐風云葛

之奄周南云葛藟荒之故郭云皆見詩也

**告謁請也**註皆求請也**疏**皆謂求請也成二年左

與魯衛兄弟也來告曰大國朝夕釋憾於敵邑之地詩序云無險詖私謁之心

**肅雍聲也**註詩曰肅雍和鳴**疏**詩曰肅雍和鳴者

**格懷來也**註書曰格爾衆庶懷見詩**疏**謂招來也書曰

書湯誓文也云懷見詩者周頌時邁云懷柔百神

**眇底致也註**皆見詩傳疏曲禮曰眇於鬼神昭元年左傳叔向日底祿以德周頌下

武篇云者定爾功毛傳曰者致也王肅云致定其大功謂誅紂定天下是毛讀者為底故注云見詩傳

**侈怙恃也註**今江東呼母為侈音是疏皆依恃也郭云

侈小雅蓼莪云無父何怙無母何恃

**律適述也註**皆敘述也方俗語耳疏皆敘述也方俗語異耳律管所以述

氣適者述有之也太雅文王有聲云適駿有聲之類是也

**俞奮然也註**禮記曰男唯女俞奮者應也亦為然音奮

皆然應也注禮記曰男唯女俞奮者內則文也俞古答字故為應也

**豫臚敘也註**皆陳敘也疏皆陳敘也事豫備者亦有敘也漢書云典客秦官太初元

年更名各大鴻臚常昭曰鴻大也臚陳敘也以禮陳敘於賓客也又莊子云大儒陀傳是也

**庶幾尚也註**詩曰不尚息焉疏尚謂心所希望也詩曰不尚息焉者小雅菀柳

篇文也鄭箋云尚庶幾也以心所念尚即是庶幾義相反覆故引之

**觀指示也註**國語曰且觀之兵疏示謂呈見於人也國語曰且觀之兵者案

周語穆王將征犬戎祭公謀父諫曰不可先王耀德不觀兵大戎氏以其職來王天子曰予以不享征

之且觀之兵無乃廢先王之訓而王幾頓乎是也論語曰指其掌謂舉掌以示人也

**若惠順也註**詩曰惠然肯來疏順不逆也書曰若稽古

終風云惠然肯來言有順心然後可來是也

**敖無傲也註**

禮記曰無無敖傲慢也

○傲五報切  
無好吾切  
**疏**

皆謂傲慢周頌絲衣云不吳不敖禮記曰無無無敖者投壺文也案彼云魯令弟子辭曰毋無毋敖毋借立毋踰言借立踰言有常爵是也

**幼穉也註**

書曰不念鞠子哀**疏**

方言云穉年小也曲禮曰幼子常視無詘

書曰兄亦不念鞠子哀是皆謂少也書曰者周書康誥文也

○僭音僭  
**疏**皆謂咎過也書曰汝則有逸罰

者案商書盤庚云惟予一人有佚罰費誓云汝則有常刑無云汝則有逸罰者師讀不同故也或者其在禮義不僭之類是也

**疑休戾也註**

戾止也疑者亦止

**疏**戾止也書曰疑謀勿成月令云百工休是

疑休皆為止也

**疾齊壯也註**

壯壯事謂速也齊亦疾

**疏**急速齊整皆於事敏速疆壯也

**械褊急也註**

皆急狹○械紀力切褊必淺切

**疏**械與亟同大雅靈臺云經始勿亟文

王有聲云匪棘其欲禮記引此詩作匪革其猶革亦急械亟棘革字雖異音義同魏風葛屨云維是褊心又廣雅云械謹也褊狹陋也是皆急狹也

**貿買市也註**

詩曰抱布貿絲

○賈音古  
**疏**謂市買賣物也詩曰抱布貿絲者衛

風氓篇文也大雅瞻邠云如賈三倍也

**扉陋隱也註**

禮記曰扉用席書曰揚側陋

○扉符佛切  
**疏**皆

隱也禮記曰扉用席者案有司徹云有司官徹饋饌于室中西北隅南面如饋之設右几昧用席是也云

禮記者誤也云書曰揚側陋堯典文也

**遏速也註**

東齊曰遏北燕曰速皆相及速

音誓 **疏** 謂

相及也注東齊曰遏北燕曰速者方言文也

**征邁行也註**

詩曰王于出征邁亦行 **疏**

皆出行詩曰王于出征者小雅

六月文也云邁亦行者詩云周王于邁是也

**圯敗覆也註**

謂毀覆

美切

**疏**

圯敗壞皆傾覆也書曰祖乙圯于耿

**荐原再也註**

易曰水荐至今呼重蠶為蠶

音澦 **疏** 皆重

孫炎云荐草生之時也注云易曰水荐至者周易坎卦象辭也云今呼重蠶為蠶者周禮夏官馬質云原蠶者是也

**憊救撫也註**

憊愛撫也救寧見書

音武 **疏** 皆愛撫也方

陶之罍謂愛曰憊故上云憊愛撫也云救寧見書者太誥云翼以干救寧武圖功之類是也

**臞眇疥也註**

齊人謂疥為眇

眇音末

**疏**

皆瘦疥也鄭玄周禮注云

瘦臞腐敗郭云齊人謂瘠瘦為眇

**桃頰充也註**

皆充盛也

永切

**疏**

孫叔然本桃作桃書曰光被四表說文云

頰火光也

**屢暱亟也註**

親暱者亦數亟亦數也

記切

**疏**

亟猶數也詩頌

曰屢豐年左傳曰諸夏親暱親暱時恩信必數故注云親暱者亦數

**靡罔無也疏**

無不有也詩云靡神不舉書曰罔有攸救皆是

爾雅疏二

**爽差也爽忒也註**

皆謂用心差錯不專一

加切 **疏** 廣

言也爽謂差錯又為忒變孫炎曰忒變雜不一郭云皆謂用心差錯不專一詩衛風云女也不爽大雅瞻

印云訶入忒忒

**俱貳也註**

俱次為副貳

志切

**疏**

俱次也次即

**劑翦齊也註**

南方人呼翦力為劑力

劑即

**疏**

皆為齊

云南方人呼翦力為劑力釋器云金族翦刃謂之族

**饋餽稔也註**

今呼質飯為饋饋熟為餽

饋音分 **疏** 稔

也孫炎曰蒸之曰饋均之曰餽郭云今呼質飯為饋饋熟為餽說文云饋一蒸米也餽飯氣流也然則蒸米謂之饋饋必餽而熟之故言饋餽稔也大雅泂酌云可以饋饋饋餽音義同

**媵將送也註**

左傳曰以媵秦穆姬詩曰遠于將之

以正媵

**疏**

皆謂送行也孫炎曰將行之送也注云左傳曰以媵秦穆姬者案傳五年晉執以媵秦穆姬社

注云秦穆姬晉獻公女送女曰媵以屈辱之云詩曰遠于將之者即風燕燕衛莊姜送歸妾之詩也

**作造為也疏**

謂營為也皆見鄭風緇衣篇

**養餼食也註**

方言云陳楚之間相呼食為養

音非 **疏** 皆

食也方言云陳楚之間相呼食為養者案彼云養餼食也陳楚之內相謁而食麥餼謂之養楚曰餼凡陳楚之郊南楚之外相謁而殮或曰餼或曰餼秦魯之際河陰之間曰急惡恨切豈五恨切此真秦語也大

雅公劉云乃裹餼糧

**鞠究窮也註**

皆窮盡也見詩

**疏**

皆窮盡也大雅雲漢云鞠哉庶正小雅節南山

六

云以究  
王詡

**滷矜鹹苦也註**

滷苦地也可矜憐者亦辛苦苦即大鹹

**疏**

郭云滷苦地也者謂斥鹵可煮鹽者左傳曰表滷滷二云可矜憐者亦辛苦者小雅鴻鳩云爰及矜人鄭箋云可憐之人謂貧窮者是辛苦之人也云苦即大鹹者釋經之鹹也鹹殊極必苦故以鹹為苦也

**干流求也註**

詩曰左右流之

**疏**

皆求取也語云子張學干祿注詩曰左右流之

周南關  
睚文也

**流單也單延也註**

皆謂蔓延相被及

**疏**

轉相解也皆謂蔓延相被及水

之流必相延及詩  
周南云葛之覃兮

**佻偷也註**

謂苟且

**佻疏**

小雅鹿鳴云視民不佻是也李巡曰佻偷薄之偷郭云謂

**潛深也潛深測也註**

測亦水深之別名

**疏**

轉相解也詩曰潛雖伏矣

苟且左傳趙孟曰吾儕偷食朝不謀夕何其長也杜注云言欲苟免目前不能念長久是謂偷為苟且也

**穀鞠生也註**

詩曰穀則異室

**疏**

皆生活也詩曰穀則異室者王風大車篇文也

小雅蓼莪云  
母兮鞠我

**啜茹也註**

啜者拾食

**疏**

說文云啜嘗也郭云啜者拾食禮記檀弓云啜

菽飲水大雅烝民云柔則茹之方言云茹食也吳越凡貪飲食者謂之茹

**茹虞度也註**

皆測度也詩曰不可以茹

**疏**

皆謂測度也詩

曰不可以茹者邛栢舟文也左傳曰備豫不虞

逐  
梁者

**試式用也註** 見詩書 **疏** 皆任用也皆見詩書者小雅大  
式藏商書盤庚云今予將試以  
汝遷又云式敷明德之類是也

**誥誓謹也註** 皆所以約勤謹戒衆 **疏** 皆謹敕也以大義  
士而戒之曰誓尚書誥誓之類是  
也故郭云皆所以約勤謹戒衆也

**競勉彊也註** 皆自勉彊 **疏** 皆自勉強也大雅抑  
有亦強

**禦圍禁也註** 禁制 **疏** 皆謂禁制也小雅棠棣云外禦其  
禁也

**室窳塞也註** 謂塞孔穴 **疏** 皆謂理塞孔穴幽七  
也

伯云以狸沈祭山  
林川澤之類也

**黼黻彰也註** 黼文如斧黻文如兩已相背 **疏** 黻音甫  
彰明也言文采著明也一注黼文如斧黻文如兩已  
相背者考工記云白與黑謂之黼黑與青謂之黻釋  
器云斧謂之黼蓋半白半黑似斧刃白而身黑黼謂  
以青黑線刺繡為兩已字相背黼取能斷黻取善惡

**膺身親也註** 謂躬親 **疏** 謂躬親也  
背

**愷悌發也註** 發行也詩曰齊子愷悌 **疏** 謂發明而行  
愷悌者齊風載驅篇文也毛傳云言文姜於是樂易  
然鄭箋云此豈第猶言發夕也豈讀當為闔第古文  
尚書以第為圍圍明也然則郭  
云發發行也是用鄭箋為說

爾雅疏一  
八



髦士官也註

取俊士令居官

疏

下云髦俊也士者男子之人，大號言取俊士令

居官也大雅械樸云髦士，攸宜是也

峻農夫也註

今之嗇夫是也

音俊

疏

田峻一曰農夫孫炎曰農夫，田官也

皆謂主田大夫也小雅甫田云田峻至喜鄭箋云田峻司嗇今之嗇夫也此注云今之嗇夫是也然則田亦有此官謂之嗇夫故鄭郭皆云今之嗇夫也

蓋割裂也註

蓋未詳

疏

割謂以刀裂之也

邕支載也註

皆方俗語亦未詳

疏

謝氏云邕字又作擁釋云擁者護之載郭

二云皆方俗語亦未詳

誣委累也註

以事相屬累為誣誣

誣切累

疏

女

疏

疏

疏

疏

疏

謂相累及也孫炎云楚人曰誣秦人曰誣郭云以事相屬累為誣誣

漠察清也註

皆清明

疏

樊光云漠然清貌察明也是皆清明也

鹿麻蔭也註

俗語呼樹蔭為麻

疏

舍人曰庇蔽也麻依止也郭云今俗

語呼樹蔭為麻文七年左傳云葛藟猶能庇其根本

穀履祿也註

書曰既富方穀詩曰福履將之

疏

皆福祿也孝經

援神契云祿者錄也取上所以敬錄接下所以敬錄事上注書曰既富方穀者洪範文云詩曰福履將

之者周南穆木文也

履禮也註

禮可以履行見易

疏

履又為禮也禮可以履行見易者序卦云物畜

然後有禮故受之以履韓康伯云履者禮也

爾雅疏二

九

**隱占也註**

隱度疏占者視兆以知吉凶也必先隱度故曰隱占也

**逆迎也疏**

謂迎逆周書顧諟云逆子釗于南門之外

**憚會也註**

發語辭見詩音憚憚疏憚猶言會也會則也皆發語辭郭云見詩者小

**增益也註**

今江東通言增疏謂饒益也郭云今江東通言增

**窶貧也註**

謂貧陋疏窶者無禮也貧者無財也田其無財以為禮郭云謂

**貧陋也註**

謂貧陋

**夢隱也註**

謂隱蔽音愛夢疏夢郭即

**優喑也註**

鳴喑短氣皆見詩音愛優疏優音愛也郭云鳴喑

**基經也註**

基業所以自經營基設也註亦為造設疏基

**祺祥也註**

謂徵祥祺吉也疏祥吉之先見疏舍人曰祺

**兆域也註**

謂塋墓界域也孝經曰卜其宅兆

**肇敏也註**

書曰肇牽車牛疏謂敏疾也書曰肇牽車

**挾藏也註**

今江東通言挾音叶疏謂隱藏物也郭云今

**短氣皆見詩**

大雅桑柔云亦孔之優是也

**下土也**

又註為始作事謀始必經綸也郭云基業所以自經營又為造設

**徵祥也**

祥即吉之先見者也故又為吉大雅行葦云壽考維祺

**家人營之**

鄭注云宅葬居也然則筮得吉兆經營之以為界域也

有挾書

之律

澁徹也註

謂霑徹

音接疏言潤澤浹洽

替廢也替滅也註

亦為滅絕

疏替謂廢已也小雅楚茨篇云子子孫孫勿替引

乏是也替又為絕滅

速徵也徵召也註

易曰不速之客

疏轉相解也皆謂呼召易曰不速客者

需卦上六爻辭也

琛寶也註

詩曰來獻其琛

琛敷金切

疏謂珍寶也舍人曰美寶曰琛詩曰來

獻其琛者魯頌泮水文也

探試也註

刺探嘗試

疏試謂嘗之也論語云見不

善如探湯郭云刺探嘗試

髦選也註

俊士之選髦俊也註

士中之俊如毛中之髦

疏廣異言也毛中之長毫曰髦士之俊選者是也

俾職也註

使供職

疏俾詰為使言任使供職也

紕飾也註

謂緣飾見詩

音備疏

謂緣飾見詩者鄘風干旄云素絲紕之是也

凌慄也註

凌懷戰慄

慄感也註

戰慄者憂感疏轉相解也埤蒼

云凌慄也郭言凌懷戰慄則凌撻音義同慄又為感郭云戰慄者憂感秦風黃鳥云惴惴其慄

蠲明也註

蠲清明貌茅明也註

左傳曰前茅慮無明朗

也疏

郭云蠲清明貌樊光云蠲除垢穢使令清明茅亦明也舍人曰茅昧之明也左傳云前茅慮無

者宣十二年傳文也杜注慮無如今軍行前有斥候踰伏皆特以絳及白為幡見騎賊舉絳幡見步賊舉

白幡備慮有無也茅明也或曰時楚以茅為旌識明即融明也

**猷圖也註**周禮曰以猷鬼神祇謂圖畫猷若也註詩曰

寔命不猷疏猷謂圖畫又為若若如也周禮曰以猷鬼神祇者春官凡以神仕者掌三辰之法以猶鬼神示之居辯其名物是也

詩曰寔命不猷者召南小星文也

**偁舉也註**書曰偁爾戈疏謂與舉也偁爾戈者周書牧誓文也

**稱好也註**物稱人意亦為好疏謂美好郭云物稱人意亦為好

**坎律銓也註**易坎卦主法法律皆所以銓量輕重疏謂銓量也樊光曰坎卦水也水性平律亦平銓亦平郭云易坎卦主法者說卦云坎為水水平故主法云法律皆所以銓量輕重者白虎通云水之為言準也律歷志云繩直生準準正則平衡而鈞權矣又曰權衡者

衡平也權重也衡所以任權而均物平輕重也本起於黃鍾之重一龠容千二百黍重十二銖兩之為兩兩者兩黃鍾律之重是法律皆所以銓量輕重也

**矢誓也註**相約誓也鄙栢舟云之矢靡他

**舫舟也註**並兩船疏謂並兩船釋水曰大夫方舟

**泳游也註**潛行游水底疏謂潛行游水底也邨谷風云泳之游之

**迨及也註**東齊曰迨疏謂相及也注東齊曰迨者方言文也

**寘幼也註**幼穉者寘昧疏謂幼少也郭云幼穉者寘昧小雅斯干云噦噦其寘

**降下也疏**召南草蟲云我心則降

**傭均也註**齊等容切疏謂齊等也小雅節南山云昊天不傭

**彊暴也註**

彊梁凌暴疏彊梁者好凌暴於物詩序云彊暴之男

**窈肆也註**

輕窈者好放肆肆力也註肆極力疏窈輕也肆放也

肆又為極力

**侏戴也註**

詩曰戴弁侏侏疏謂頭戴也注詩曰戴弁侏侏者周頌絲衣文也

**瘞幽也註**

幽亦薶也疏皆謂薶藏

**薶屬也註**

毛薶所以為屬疏毛薶音離疏毛薶所以為屬舍人曰薶所謂

毛薶也胡人績羊毛而作衣然則屬者織毛為之若今之毛氈氈以衣馬之帶鞅也

**烘燎也註**

謂燒燎煤煤煤也註今之三隅竈見詩○燎音

針切舍人曰烘以火燎也煤煤竈也郭云烘謂燒煤燎煤今之三隅竈也然則煤者無釜之竈其

上燃火謂之烘本為此竈上以然火照物若今之火爐也注云見詩者小雅白華云樵彼桑薪邛烘于煤是也

**陪朝也註**

陪位為朝疏臣見君曰朝朝之列位必陪重是陪位為朝也

**康苛也註**

謂苛刻○苛疏注謂苛刻案苛者毒草名為政刻急者取譬焉禮記孔子

曰苛政猛於虎苛名康者以康安也苛刻者心安之左傳曰州吁阻兵而安忍其類也

**樊藩也註**

謂藩籬疏孫炎曰樊圃之藩也郭曰謂藩籬藩以細木為之齊風東方未明云

折柳樊圃小雅青蠅云營營青蠅止于榛毛傳云棘榛所以為藩是也

**賦量也註**

賦稅所以評量疏謂賦稅也郭云賦稅所以評量方言云評均賦也燕

之北鄙東齊北郊凡相賦斂謂之平均是評量也

**糗糧也註**

今江東通言糗謂糗食也郭云今江東通言糗王制云五十異糗

**庶侈也註**

庶者衆多爲奢侈者多奢侈郭云庶者衆多爲奢侈書曰祿不期侈庶又爲幸望郭云庶幾僥倖僥者求見親御也幸與倖通用**庶幸也註**庶幾僥倖**疏**富庶

者多奢侈郭云庶者衆多爲奢侈書曰祿不期侈庶又爲幸望郭云庶幾僥倖僥者求見親御也幸與倖通用

**筑拾也註**

謂拾掇○筑拾謂拾掇金滕云凡大木所音竹**疏**復盡起而築之馬融云起其

木拾其禾

**樊駟也註**

今江東呼大爲駟○樊徂朗切駟音祚**疏**皆

天也秦晉謂大爲樊郭云今江東呼大爲駟猶麤也

**集會也疏**

說文云集若群鳥在林木之上故曰集指事也故經典通謂聚會以爲集

**舫泅也註**

水中箒筏○泅音孚**疏**孫炎曰舫水爲泅筏也郭云水中箒筏在言云泅謂方

之箒箒謂之筏筏秦晉之通語也周南漢廣云不可方思論語云乘桴浮于海注云桴編竹木大曰楫小曰桴是也舫方泅桴音義同

**洵均也註**

謂調均○洵音均**疏**李巡曰洵徧之均

雅桑柔云莞彼桑柔其下侯旬毛傳云旬言陰均也然則洵旬音義同洵又爲龕未詳

**逮逖也註**

今荆楚人皆云逖○逖音沓**疏**亦謂相及方俗語

人皆云逖

**是則也註**

是事可法則○是音是**疏**是不非則法效也郭云是事可法則言不非之事乃可爲

人法則

**畫形也註**

畫者為形像

**疏**

郭云畫者為形象考工記云畫繪之事土以黃

其象方天時變火以園山以章水以龍鳥獸蛇是畫者為形象也

**賑富也註**

謂隱賑富有

**疏**

皆豐財也郭云謂隱賑富有

**局分也註**

謂分部

**疏**

成十六年左傳云離局姦也杜注云遠其部曲為離

**憺怒也註**

詩曰天之方憺

**疏**

舍人曰憺怒聲也注云詩曰天之方

憺者大雅板之文也

**僊聲也註**

謂聲音

**疏**

郭云謂聲音言音屑僊然也

**葵揆也註**

詩曰天子揆之

**揆度也註**

商度

**疏**

各切

解也皆謂商度法詩曰天子揆之者小雅采菽文也鄭風定之方中云揆之以日

**逮及也疏**

亦謂相及也大雅桑柔云莽云不逮

**怒飢也註**

怒然飢意

**疏**

李巡云怒宿不食之飢也郭云怒然飢意周南汝墳云怒如調

飢毛傳云怒飢意也鄭箋釋云怒思也然則怒之為訓本為思耳但飢之思食意又怒然故又以為飢怒是飢之意非飢之狀故郭及毛傳皆言飢意鄭箋以為思義相接成也

**矜重也註**

謂厚重見左傳

**疏**

謂厚重見左傳者隱三年衛大夫石

備曰夫寵而不驕驕而能降降而不憾憾而能矜者鮮矣杜注云如此者少也降其身則必恨恨則思亂不能自安自重是也

**獵虐也註**

凌獵暴虐

**疏**

獵謂從禽也必暴害於物故云虐郭云凌獵暴虐

土田也註 別一名疏 別地之一名也 白虎通云中央者

釋名云土田耕者曰田田者填也五稼填滿其中也

戍邊也註 戍守所以止寇賊疏 邊止也郭云戍守所以

衛

師人也註 謂人衆疏 師衆也周禮大司馬二千五

砧鞞也註 砧然堅固 砧苦疏 謂牢固易文言云確

云鞞用黃牛之革若如此說砧苦學切當從告說

棄忘也疏 心遺忘小雅谷風云棄我如遺

鄞閑也註 囂然閑暇貌 鄞丘

謀心也註 謀慮以心

二卷下

獻聖也註 謚法曰聰明睿智曰獻疏 郭云謚法曰聰明

周書篇名也

里邑也註 謂邑居疏 謂邑居也論語云里仁為美

襄除也註 詩曰不可襄也疏 謂除去也注詩曰不可

振古也註 詩曰振古如茲猶云久若此疏 言久故也注

茲猶言久若此者案周頌載芟云匪今斯今振古如茲毛傳云振自也鄭箋云振亦古也言脩德行禮莫不獲報乃自古而如此所由來者久非適今時是也



**懟怨也**

○懟音陳謂怨恨左傳

**縹介也**

○縹者繫也介猶閑音離郭云縹者繫介猶

也縹繫者則介閑也

**號講也**

今江東皆言講號載郭云今○號音毫講火胡切**疏**謂叫講也小雅

號載郭云今江東皆言講

**凶咎也**

謂咎惡也通見詩書

**苞積也**

今人呼物叢緻者為積郭云今人呼物叢**疏**緻者為積孫炎曰

物叢生曰苞齊人名曰積唐風鴛羽云集于苞栩毛傳云苞積鄭箋云積皆根相通迨相綴亦謂叢生也

**遷寤也**

相干寤音寤疏迨謂相干也寤而覺寤

**頌題也**

題額也詩曰麟之定○題了**疏**皆謂額也詩曰麟之定

者周南麟之趾文也

**猷肯可也**

詩曰猷來無棄肯今通言**疏**皆肯可也詩曰猷來無

乘者魏風陟岵文也肯今通言者邨風終風云惠然肯來是也

**務侮也**

詩曰外禦其務**疏**謂侵侮也詩曰外禦其務小雅常棣文也

**貽遺也**

相歸遺○遺唯**疏**謂相歸遺詩

**貿買也**

廣二十名**疏**貿市也又為買郭云廣

**賄財也**

賄財帛總名賄周禮冢宰職云商賈阜通貨賄鄭注云布帛曰賄

**甲狎也**

謂習狎**疏**謂狎習也衛風芄蘭云能不我

**葵** 騅也葵亂也註 詩曰毳衣如葵葵草色如騅在青白

之間○葵他敢切 疏廣異言也 詩曰毳衣如葵者

蘆之初生者也鄭箋云葵亂也以傳解葵色未辯草

名故定之也郭云葵草色如騅在青白之間者以釋

**祭餐也註** 今河北人呼食為祭音孫 疏謂餐食也 郭云

為祭鄭風緇衣云還予授于之祭今鄭箋云自節

**渝變也註** 謂變易疏謂變易也 詩曰舍命不渝

**宜肴也註** 詩曰與子宜之疏謂肴饌也 李巡曰飲酒之

鄭風女曰 鷄鳴文也

**夷悅也註** 詩曰我心則夷疏謂喜悅也 詩曰我心

**顛頂也註** 頭上疏謂頭上也 詩曰有馬白顛

**耄老也註** 八十為耄音迭 疏鐵色也 郭云八十為耄詩秦

風車鄰云逝者其耄毛傳云八十曰耄易離卦云大  
耄之嗟鄭注云年踰七十倍九年左傳曰伯舅耄此  
及詩傳言八十曰耄者耄有七十八十無正文也詩  
以仕者七十致事仕者慮已之耄欲得早致事故以  
為八十此用詩傳  
為說故與之同

**輶輕也註** 詩曰德輶如毛音 疏謂輕微也 詩曰德

**淺也註** 詩曰小戎淺收音踐 疏謂淺近也 詩曰小戎

綯絞也註

糾絞繩索

音陶

謂糾絞繩索也李巡曰綯

索

訛化也註

詩曰四國是訛

疏

匡正之化也注詩曰四

跋躡也註

詩曰狼跋其胡

蹇

詩曰載蹇其尾

躡

音獵蹇音致

疏

李巡曰跋前行曰躡

跋文也說文云跋躡下干切跋躡竹二切躡即蹇也然則跋與蹇皆是顛倒之類以跋為躡者謂跋其胡而倒躡耳毛傳云老狼有胡謂領下垂胡進則躡其胡謂躡胡而前倒也退則跋其尾謂卻頓而倒於尾

也

烝塵也註

人衆所以生塵埃

疏

孫炎曰烝物久之塵小雅南有嘉魚烝然罩罩

郭云人衆所以生塵埃

戎相也註

相佐助

疏

相如字注同一云相助也息亮切故注云相佐助也

飲私也註

宴飲之私

疏

孫炎曰飲非公朝私飲酒也郭云宴飲之私小雅常棣云飲酒

之飲毛傳云飲私也不脫屣升堂謂之飲鄭箋云私者圖非常之事若議太疑於堂則有飲禮焉聽朝為

王公立飲

孺屬也註

謂親屬

疏

李巡云孺骨肉相親屬也常棣云和樂且孺毛傳云九族會曰和孺

屬也鄭箋云屬者昭穆相次序

幕暮也註

幕然暮夜

疏

幕然暮夜也

煽熾也註

熾盛也

疏

轉相解也皆壁

爾雅疏二

十九

義見詩者小雅十月  
之交云豔妻煽方處

**抵本也註**

謂根本

音帝

謂根本也周禮典瑞云四圭  
有邸鄭司農云於中央為璧

圭著其四面一玉俱成即引此文云邸本也圭本著  
於璧故四圭有邸圭本四出故也又曰兩圭有邸後

鄭云儻而同邸皆謂  
本也抵邸音義同

**窅閒也註**

窅窅間隙

音閑

窅窅間隙也詩周南閟  
音閑窅窅淑女所處之宮形

狀窅  
窅然

**淪率也註**

相率使疏

謂相率率郭云相率使小  
雅兩無正云無淪胥以鋪

**懼毒也註**

憂思慘毒

釋詁云懼憂也郭云憂慘  
毒小雅小弁云我獨于懼

**檢同也註**

模範同等

檢模範也郭云模範  
同等說文云書署也

**郵過也註**

道路所經過

疏

郵謂郵亭過經過也郭云道  
路所經過郊特牲云郵表駉

**遜遁也註**

謂逃去

謂逃去也春秋菑元年夫人姜氏  
孫于齊公羊傳曰孫者何孫猶遜

也內諱奔謂之孫穀梁傳  
曰孫之為言猶孫諱奔也

**斃踣也註**

前覆債偃也註

郤偃 ○斃音弊踣蒲北疏前  
切債音糞偃音姜

顛覆之名也斃又謂之踣皆前覆也檀弓云躬之斃  
鄭箋云斃什也然則又為什債謂之偃皆仰偃也左

傳曰鄭伯之  
車債於濟

**畛殄也註**

謂殄絕

疏

謂殄絕也周頌載芟云徂隰徂畛  
毛傳曰畛場也地官遂人云十夫

有溝溝上有畛則畛謂地畔之徑路也至此  
而易之故以畛為場易則地絕故得為殄

**曷盍也註**

盍何不疏

郭云盍何不也論  
語曰盍各言爾志

**虹潰也註**

謂潰敗也。潰，敗亂也。大雅抑篇云實音會疏，虹，小子召曼，蠹賊內訌。

**陪闇也註**

陪，然冥貌也。陪，音暗。闇，音暗。疏，謂冥昧也。郭云陪然冥貌。

**翻膠也註**

膠，黏翻也。翻，女疏，膠，黏翻也。方言云翻，教黏也。齊魯青徐自關而東或

曰翻或曰教

**孔甚也厥其也夏禮也註**

謂常禮也。疏，孔甚厥其通見詩書釋詁云夏常也。

故郭云謂常禮

**闔臺也註**

城門臺也。鄭風云出其闔也。闔，毛傳云闔曲城也。闔，城臺也。

也

**囚拘也註**

謂拘執也。月令云挺重囚，左傳曰南官而繫者楚囚也。繫，則拘執也。

**攸所也展適也註**

得自申展皆適意也。疏，易曰利有攸往，郭云得自申展。

皆適意

**鬱氣也註**

鬱然氣出也。謂鬱然氣出也。謂鬱然氣出也。

**宅居也疏**

謂居處也。大雅文王有聲云宅是鎬京。

**休慶也疏**

謂嘉慶也。商頌曰何天之休。

**祈咻也註**

祈祭者咻呼而請事也。疏，祈猶禱也。求也。春官大祝掌六祝之辭以

祈福祥求永貞郭云祈祭者咻呼而請事

**濬幽深也註**

濬亦深也。哲智也。疏，舍人曰濬下之深也。哲大智也。郭云濬亦

深也。虞書舜典云濬哲文明孔安國云舜有深智言其智之深所知不淺近也。

弄玩也疏

謂玩好也。小雅斯干云載弄之璋。鄭箋云玩以璋者欲其比德焉。

尹正也註

謂官正也。皇匡正也。註詩曰四國是皇。疏正

長

也。郭云謂官正也。言為一官之長也。周書君陳曰尹茲東郊。皇君威之。正匡救諫之。正孝經云匡救其惡。注詩曰四國是皇。者。幽風破斧文也。

服整也註

服御之。今齊整。疏。謂整治也。郭云服御之令齊整。周南葛覃云服之無

數

聘問也註

見穀梁傳。疏。問謂存省之。對而言之則聘問。異。周禮大行人云時聘以結諸

侯之好。間問以喻諸侯之德。又曰凡諸侯之邦交歲相問也。殷相聘也。聘禮云小聘曰問。是異也。散而言之。皆謂相存省。故此云聘問也。注見穀梁傳者。按隱九年春。天王使南季來聘。穀梁傳曰南氏姓也。季字

也聘問也。是其事。

愧慙也疏

謂慙恥也。小爾雅云不直失節謂之慙。慙愧。慙。慙也。晉曰梅。或曰慙。秦晉之間。凡愧而見上謂

之。赦。梁末曰慙。又云。僂。慙也。荆楊青徐之間曰僂。若。梁益秦晉之間。言心內慙矣。山之東西。自愧曰慙。趙魏之間。謂之恥。○慙音匿。僂音腆。慙女六切。恥音密亦。

音秘

殛誅也註

書曰。絲則殛死。○殛。紀。九切。疏。謂誅責。注書曰。絲則殛死者。周書洪

文範

克能也。翌明也。註

書曰。翌日乃瘳。疏。克能通。見書傳。注書曰。翌日乃瘳。周

書金。滕文。

**訥訟也註**

言訥澆疏

多爭訟郭云言訥澆澆即謹小雅節南山云降此鞠訥

**晦冥也奔走也逡退也註**

外傳曰已復於事而逡

○冥切疏冥謂闇冥見公羊傳奔走大走也左傳曰車馳卒奔逡却退也注外傳曰已復於事而逡者齊語

管仲對桓公辭也常昭曰已畢也逡伏退也此國語也而謂之外傳者常昭曰左丘明采錄前世穆王以來而訖魯悼智伯之誅邦國成敗嘉言善語陰陽律呂天時人事逆順之數以為國語其文不主於經故號曰外傳也

**寔仆也註**

頓躓倒仆

○仆音赴疏即前文路與踣也郭云頓躓倒仆

**亞次也諗念也註**

相思念

○諗音沈疏亞下次通見書傳也小雅

四牡云將毋來諗

**屈極也註**

有所限極

疏有所限極也太雅瞻仰云靡有夷屈

**弁同也註**

詩曰奄有龜蒙

弁蓋也註謂覆蓋

疏也廣異言詩曰奄有龜蒙魯頌闕宮文弁覆同為已有弁又

**恫痛也註**

詩曰神罔時恫

疏

謂痛傷注詩曰神罔時恫木雅思齊文王肅云文王之德能上順祖宗安寧百

**握具也註**

謂備具

疏握持辦具也郭云謂備具李本作神無失其道無所怨痛釋云居位處之具也秦風權輿

**振訊也註**

振者奮迅

疏

謂振訊去塵也郭云振者奮迅也曲禮曰振書端冊

**閱恨也註**

相怨恨

疏

郭云相怨恨孫炎本作恨解云相恨戾小雅常棣云

云夏屋渠渠鄭箋云屋具也義其同乎

兄弟閱于牆毛傳云閱很也狠者忿呼之名曲禮曰狠無求勝以字形異濫故釋者致殊於義兩解得之

**越揚也**

**註**謂發揚對遂也

**註**詩曰對揚王休

**疏**揚謂稱美郭云

謂發揚遂者因事之辭注詩曰對揚王休者太雅江漢文

**燬火也**

**註**詩曰王室如燬燬齊人語

**疏**李巡曰燬音毀一名火孫

炎曰方言有輕重故謂火為燬郭云燬齊人語方言云燬呼隗切火也楚轉語也猶齊言焜音毀火也注

詩曰王室如燬者周南汝墳文

**懈怠也**

**疏**謂怠慢也大雅烝民云夙夜匪懈

**宣緩也**

**註**謂寬緩遇偶也

**註**偶齋相值遇

**疏**郭云偶爾相值遇春

秋隱八年春宋公衛侯遇于垂穀梁曰不期而會曰遇

**曩癡也**

**註**國語曰曩而言戲也

**疏**在今而道既往或曰曩或曰曩書太傳云

曩之取於囿中勇力之取也國語曰曩而言戲也者案晉語驪姬與優施謀飲里克酒乃歌曰暇豫之吾吾不如鳥鳥人皆集於苑已獨集於枯里克笑曰何謂苑何謂枯優施曰其母為天人人其子為君君可不謂

苑乎其母既死其子又有謗可不謂枯乎枯且有傷優施出里克辟莫不餐而寢夜半召優施曰曩而言戲乎抑有所聞之乎是也

**惶暇也**

**註**詩曰不逞啓處

**疏**謂閒暇詩曰不逞啓處者小雅四牡文

**宵夜也**

**疏**舍人曰宵陽氣消也詩云蕭蕭宵征書曰宵中星虛

**懊忼也**

**註**謂愛忼愒貪也

**註**謂貪羨館切愒苦蓋切

皆謂愛忼貪羨也昭元年左傳云王民翫歲而愒日杜注云忼愒皆貪也



**楷柱也註**

字書云柱屋之欹

相楷柱

○楷音技柱音注

**疏**

郭云相楷柱也說文云楷柱砥古用木今以石

**裁節也並併也註**

詩曰並坐鼓瑟

**疏**

易泰卦云后以財成天地之道裁助

音義同並併古今字注詩曰並坐鼓瑟者秦風車鄰篇文

**卒既也註**

既已

**疏**

皆謂盡已也

**槽慮也註**

謂謀慮也

○槽音囚

**疏**

郭云謂謀慮也字書作

**將資也註**

謂資裝

**疏**

行所資也郭云謂資裝

**繡紕也註**

今人呼縫紕衣為繡

○繡致恥

**疏**

謂縫刺也郭云今人呼縫紕衣為繡謂刺繡也

呼縫紕衣為繡鄭注同服六繡鞞絺繡為繡謂刺繡也

**遞迭也註**

更迭

**疏**

李巡曰遞者更迭間廁相代之義邱相舟云胡迭而微

**矧况也註**

譬况

**疏**

說文云矧况辭從矢取辭如矢也郭云譬况謝氏云志譬况是也

**廩廩也註**

或說云即倉廩所未詳

○廩息

**疏**

廣雅云廩倉也則廩

廩百困倉之別名孫炎云廩藏穀鮮絮也舍人云廩少鮮也郭云或說云即倉廩所未詳

**追逃也註**

亦見禮記

○追音換

**疏**

謂逃也商書太甲云自作

案緇衣云子日小人溺於水君子溺於口大人溺於民皆在其所繫也下云太甲日天作孽不可違也自作孽不可

**訊言也註**

相問訊

**疏**

訊問以言也郭日相問訊詩云執訊獲醜

**間覩也註**

左傳謂之謀今之細作也

○間諫

**疏**

反間一名

視今之細作也注左傳謂之謀者案桓十二年云使伯加謀之杜注云謀伺也兵書謂之反間也案說文云謀軍中反間也謂佯為敵國之人入其軍中伺候間隙以反報其主人鄭注周禮掌戮云謀謂姦寇反者

**沅沅也註**水流湔沅沅音云沅說文云沅轉流也沅沅胡黨切

**干扞也註**相扞衛郭云相扞衛孫炎曰干盾自蔽扞周南兔置云公侯干城言公侯以

**趾足也註**足脚趾則足也亦謂之脚 **趾別也註**斷足味切 **疏** 趾則足也亦謂之脚

**襄駕也註**書曰懷山襄陵謂乘駕也鄭風大叔于田云兩服上襄注書曰懷山

**忝辱也煥煖也註**今江東通言煥煥於六切 **疏** 忝謂恥辱也詩曰無

**塊壘也註**土塊也外傳曰枕由以壘壘通切 **疏** 塊者結

文云塊俗由字也出一名壘郭云土由也注外傳曰枕由以壘案吳語吳王夫差既許越成乃大戒師徒將以伐齊申胥進諫曰昔楚靈王不君其臣箴諫不入乃築臺於章華之上闕為石郭陂漢以象帝舜罷弊楚國以間陳蔡不脩方城之內踰諸夏而圖東國三歲於沮汾以服吳越其民不忍飢勞之殃三軍叛

爾雅所生煖溫也洪範云哲時煥若郭云今江東通言煥

王於乾谿王親獨行屏管傍隍於山林之中三日乃見其有人疇王呼之曰余不食三日矣疇趨而進王枕其股以寢於地王寐疇枕王以堊而去之王覺而無見乃匍匐將入於棘園棘園不納也乃入羊尹申亥氏焉是其事也說文云堊四角切亦塊也今注云枕函者字之誤也出當作王又外傳作堊郭云以堊者蓋亦理同或所見本異也

**將齊也註**

謂分齊也詩曰或肆或將

**疏**

郭云謂分齊也

詩曰或肆或將者小雅楚茨文毛傳云肆陳將齊也或陳于牙或齊其肉王肅云公齊其肉所當用也

**餽餼也註**

糜也疏

郭云糜也下云鬻糜郭云淳糜然則餽餼鬻糜相類之物稠者曰糜淳者

曰鬻餽餼是其別名昭七年左傳云餽於是以餽余口

**啓跪也註**

小跪疏

謂跪拜也小雅四牡云不遑啓處郭云小跪說文曰跪長跪也莊子云擊

錦曲拳臣

是也

**勝密也註**

謂緻密

勝武

**疏**

郭云謂緻密

**開闢也註**

書曰闢四門疏

書曰闢四門虞書舜典文

**袍襴也註**

左傳曰重襴衣裘

**疏**

玉藻云纁為襴

衣有著之異名也纁謂今之新綿纁謂今之纁及舊絮也然則襴是袍之別名謂新綿著袍者也注左傳曰重襴衣裘者魯襄公二十一年傳云楚子使蓬子馮為令尹遂以疾辭方暑闕地下冰而牀焉重襴衣裘鮮食而寢是也

**障眇也註**

謂壅障疏

郭云謂壅障一名眇左傳曰封眇土畧

**覲姑也註**

面姑然

**疏**

郭云面姑然說文曰覲面見人姑面音滑

爾雅疏二

廿七

醜也然則醜與姪皆面見

**鬻糜也註**

鬻糜也。鬻之貌。詩云有鬻面目。鬻之六切。

**舒緩也註**

謂遲緩。疏郭云謂遲緩。詩云舒。

而脫

**翽翽也註**

今之羽葆幢。翽翽也。舞者所以自蔽翳。翽徒刀切。翽。李巡曰翽舞者所持。翽也。孫炎曰翽舞徒到切。翽者所持羽也。郭云今之羽葆幢。鄭司農注鄉師云翽羽葆幢也。蔡邕獨斷云以旌牛尾為之大如斗在左。駢馬頭上所謂黃屋左纛。纛又謂之翳。郭云舞者所以自蔽翳然則翽又名為纛。纛所以為翳。故王風云左執翽。毛傳云翽纛也。翳也。

徒到切

郭云舞者所以自蔽翳然則翽又名為纛。纛所以為翳。故王風云左執翽。毛傳云翽纛也。翳也。

**隍壑也註**

城池空者為壑。疏空者為壑。是泰卦上六城

隍

**芟擷也註**

謂拔取菜。疏孫炎曰皆擇菜也。某氏曰擷猶之義。史記曰斬將擷旗。謂拔取敵人之旗也。周南關雎云參差荇菜左右芟之。故云謂拔取菜。毛傳云芟擇亦謂拔菜。而擇也。

**典經也威則也註**

威儀可法則。疏周禮太宰之職掌建邦之六典。鄭注云典

常也。經也。法也。王謂之禮。經常所秉以治天下也。邦國官府謂之禮。法常所守以為法式也。常者其上下

通名。郭云威儀可法則。詩曰敬慎威儀維民之則。

**苛姦也註**

煩苛者多嫉姦。疏說文云姦妬也。郭云煩苛者多嫉姦。

言煩苛之人多嫉妬。

**芾小也註**

芾者小貌。音貝。疏芾是木榦及葉之小者也。召南云蔽芾其棠。此比於

大木為小也。我行其野，云蔽芾，其樛鄭箋云樛之蔽芾始生，謂樛葉之始生，形亦小也。郭云芾者小貌。

**迷惑也**

**徂復也**

**徂伏復焉**

○徂，女九切。

**疏** 小雅節南山云俾民

不迷謂不惑也。徂復習也。郭云徂伏復焉，孫炎云徂伏前事復焉也。說文云徂，狎也。伏，習也。鄭風云將叔無徂，毛傳云徂，習也。桓十三年左傳云莫敖徂於蒲騷之役，杜注云徂，伏也。然則徂伏皆貫習之義，復亦貫習之意也。

**逼迫也**

**般還也**

○般音班，還音旋。

**疏** 逼迫

**班賦也**

**謂布與疏**

郭云謂布與疏，桓六年左傳云諸侯之大夫成齊人饋之餼，使魯為

班，聘禮記云盼肉及廋車，班盼音義同。左傳曰屬役賦文。

**濟渡也**

**濟成也**

郭云所以廣異訓，各隨事為義。方言云過渡謂之涉，濟彼注云猶今云濟渡。左傳曰濟河焚舟，濟又為成。左傳曰以欲從人則可以入從欲，鮮濟。濟又為增益，左傳曰盍請濟師於王。

**緡綸也**

詩曰維絲伊緡，緡繩也。江東謂之綸。

○緡音民，**疏**

**辟歷也**

**未詳**

**滌滌出涎沫**

李巡云吐沫滌也。郭云滌滌出涎沫，鄭語云訓詁有之曰夏之衰也，衰人之神化為龍，以同于庭而言。曰余懷之二君，夏后上殺之，與止之莫吉，上請其齋而藏之。吉，帝昭云齋，龍所吐沫，龍之精氣也。

**寬綽也**

**謂寬裕也**

**疏**

孫炎云性之裕者，郭云謂寬裕也。臯陶謨云寬而栗。

**袞黻也註**

袞衣有黻文

**疏**

郭云袞衣有黻文小雅采芣

詩但言及黼嫌於無黻故此釋之毛傳云玄袞卷龍也白與黑謂之黼鄭箋云玄袞玄衣而畫以卷龍也

黼黻謂緋衣也諸公之服自袞冕而下

**皇華也註**

釋草曰莖華榮

**疏**

草木之華一名皇

者華孫炎云皇皇猶煌煌郭云釋草曰皇華榮引之以證皇亦華榮之名

**昆後也註**

謂先後方俗語

**疏**

郭云謂先後方俗語大禹謨云官占惟先蔽志昆命

**爾終也註**

終竟也

**疏**

郭云終竟也大雅生民云誕彌厥月言大矣后稷之聖母終入道十

生也

爾雅註疏卷第三

