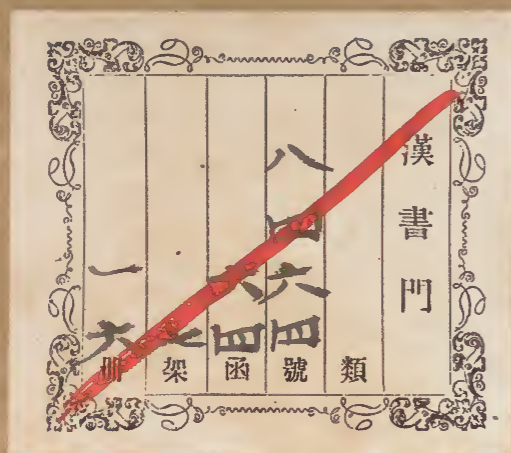


五經撮要

禮四

十四



内閣文庫	
番號	漢 8464
冊數	16 (14)
函號	275 262



綴じ部(喉部分)の文字など開きが不鮮明な箇所あり

禮記

至氏禘與禘不同禘則太祖
東鄉毀廟及羣廟之主昭南
鄉穆北鄉合食於太祖之廟
禘則祖之所自出者東鄉而
以祖配食昭穆各以其次故
禘為大禘次之

鄭氏祭祈二告天地及先祖
也先祖者行主也牧室牧野
之館室
陳氏追王之事武王有其志
而任以周公也可馬遷言文
王改正朔追尊大王王季亥

禮記揭要卷四

大傳 鄭氏記祖宗
人親之大義

禮不王不禘王者禘其祖之所自出以其祖配之禮不王不

禘蓋德愈隆而孝愈廣位愈尊而祭愈遠也禘其祖之所自出始受姓者也以其祖配之以始祖配也所出之祖無廟於太祖之廟禘之諸侯及其太祖大夫士有大事

省於其君干禘及其高祖葉氏省察也干上達也禘天子之事禘諸侯之事大夫既

不得禘然有大功見察於天子則視諸侯上達而禘也牧之野武王之大事

也既事而退柴於上帝祈於社設奠於牧室遂率天下

諸侯執豆蓬遂奔走追王大王王季父王季歷文王昌不

淺草文庫

禮記大傳

矣

撥別之以禮義一句孔氏謂
通結上三事馬氏陳氏專屬
旁治一事方氏又以序昭穆
別禮義皆通上三事於義皆
可通 繆同穆

糾篇夷切

以里臨焉也一上治祖禰尊尊也下治子孫親親也旁

治昆弟合族以食序以昭繆別之禮義人道竭矣治理而正

之也竭盡也此論武王治親之事上治尊尊下治

親親旁治中有長長及男女有別二等欽遵

御案合之以食序以昭穆所謂同姓從宗合族屬所以

長長也別之以禮義所謂異姓主名治際會所以

厚別也 聖人南面而聽天下所且先者五民不與焉

一曰治親二曰報功三曰舉賢四曰使能五曰存愛五

者一得於天下民無不足無不贍者五者一物糾繆民

莫得其死聖人南面而治天下必自人道始矣存察也人於其

所親愛而辟焉有以察之則所愛者一出於公

權度量考文章改正朔易服色殊徽號異器械別以服

此其所得與民變革者也文章典籍也徽旌旗之屬器

者禮樂之器械者軍旅之器其不可得變革者則有矣親親也尊尊也長長也男女

有別此其不可得與民變革者也 同姓從宗合族屬

異姓主名治際會名著而男女有別從宗從大宗小宗

也合合之宗子之家序昭穆也異姓謂來嫁者也主於母

父道者妻皆母道也其夫屬乎子道者妻皆婦道也謂

弟之妻婦者是嫂亦可謂之母乎名者人治之大者也

可無慎乎屬聯也四世而總服之窮也五世祖免殺同姓

屬音燭

疏親親者父母為首次妻子伯叔尊尊者君為首次公卿大夫各者若伯叔母及子婦弟婦兄嫂之屬出入者女在室為入適人為出及為人後者長幼者長謂成人幼謂諸殤從服者下文六等事也屬屬也子從母而服母黨妻從夫而服夫黨夫從妻而服妻黨是屬從也徒空也非親屬而空從之服其黨如臣從君而服君之黨妻從夫而

也六世親屬竭矣其庶姓別於上而戚單於下昏姻可以通乎姓為正姓氏為庶姓戚親也單盡也繫之以姓而弗別綴之以食而弗殊雖百世而昏姻不通者周道然也周禮大宗百世不遷庶姓雖別而有本姓世繫以聯繫之不可分別也又連綴族人以飲食之禮不殊異也服術有六一日親親二曰尊尊三曰名四曰出入五曰長幼六曰從服從服有六右屬從有徒從有從有服而無服有從無服而有服有從重而輕有從輕而重自仁率親等而上之至于祖名曰輕自義率祖順而下之至于禰名曰重一輕一重其義然也疏曰用也仁恩也率循也祖父母也等差也義

服夫之君妾服女君之黨庶子服君母之父母子服母之君母是徒從也如公子之妻為父母期而公子為君所厭不得服外舅外姑是妻有服而公子無服如兄有服而嫂無服是從有服而無服也公子為君所厭不得為外兄弟服而公子之妻則服之妻為夫之昆弟無服而服婦也其從無服而有服也妻為其父母期重也夫從妻而服之三月則為輕母為其兄弟之子大功重也子從母而服之三月則為輕此從重而輕也公子為君所厭自為其母練冠輕矣而公子之妻為之服期此從輕而重也

宜也君有合族之道族人不得以其戚戚君也何位也庶子不祭明其宗也庶子不得為長子三年不繼祖也別子為祖繼別為宗繼禰者為小宗有百世不遷之宗有五世則遷之宗百世不遷者別子之後也宗其繼別子之所自出者百世不遷者也宗其繼高祖者五世則遷者也尊祖故敬宗敬宗尊祖之義也疏前既云明其宗此下廣陳五宗義也諸侯適子繼世為君而第二子以下悉不得禰先君故云別子並為其後世之始祖故云為祖也有小宗而無大宗者有大宗而無小宗者有無宗亦莫之宗者公子是也公子有宗道公子之

宗其繼別子者百世不遷者也之所自出四字朱子曰衍文也凡大宗族人與之為絕族者五世外皆為之齊衰三月母妻亦然為小宗者則以本親之服服之張子宗者以己之旁親兄弟來宗已也所以繼嗣則謂繼嗣之宗繼祖則謂繼祖之宗會高亦然君無適昆弟使庶兄弟一人為宗以領公子其禮亦如小宗此之謂有小宗而無大宗也君有適昆弟使之為宗以領公子更不得立庶昆弟為宗此之謂有大宗而無小宗也若公子止一人無他公子可為宗是無宗也則亦無他公子宗於已矣此之謂無宗

公為其士大夫之庶者宗其士大夫之適者公子之宗道也 絕族無祔服親者屬也 自仁率親等而上之至于祖自義率祖順而下之至于禰是故人道親親也親親故尊祖尊祖故敬宗敬宗故收族收族故宗廟嚴宗廟嚴故重社稷重社稷故愛百姓愛百姓故刑罰中刑罰中故庶民安庶民安故財用足財用足故百志成百志成故禮俗刑禮俗刑然後樂詩云不顯不承無斁於人斯此之謂也 收不離散也 刑猶成也

少儀 梁子小學之支流餘裔

亦莫之宗也前所論宗法是通言卿大夫大小宗之制此則專言國君之子不得宗君下未為後世之宗有此三事也 此又申言公子之宗道公子之公謂公子之適兄弟為君者為其庶兄弟之為士大夫者立適公子之為士大夫者為宗使此庶者宗之此適是君之同母弟適夫人所生子也 三從兄弟同高祖故服緦麻至四從則族屬絕無延及之服矣穆論為施在旁而及之曰施 移去聲 階者升進之喻主人也言賓請見之辭不得徑指主人

聞始見君子者辭曰某固願聞名於將命者不得階主適者曰某固願見罕見曰聞名亟見曰朝夕瞽曰聞名適有喪者曰比童子曰聽事 適公卿之喪則曰聽彼於司徒 君將適他臣如致金玉貨貝於君則曰致馬資於有司敵者曰贈從者 臣致送於君則曰致廢衣於賈人敵者曰繼親者兄弟不以繼進 臣為君喪納貨貝於君則曰納甸於有司贈馬入廟門賻馬與其幣大白兵車不入廟門 賻者既致命坐委之擯者舉之主人無親受也 受立授立不坐性之直者則有之

也適者賓主敵體之人也
 適音敵
 適往也其辭云某願比於將
 命者
 適他謂以朝會之事而出也
 以衣送死者謂之襚 賈音
 架
 甸田野之物此論贈賻之異
 直直情徑行之人有之有跪
 者也
 謂擯者為賓主之節也始入
 則告之辭就席則止其辭
 口無擇言身無擇行是人疑
 在躬也器械所以防患
 度其利鈍恐人以非心護已
 大家之富爵位所致不可願

矣 始入而辭曰辭矣 卽席曰可矣 排闥說屨於
 戶內者一人而已矣有尊長在則否 問品味曰子亟
 食於某乎問道藝曰子習於某乎子善於某乎 不疑
 在躬不度民械不願於大家不嘗重器 汜埽曰埽埽
 席前曰拊拊席不以鬣執箕鷹搗 不貳問問卜筮曰
 義與志與義則可問志則否 尊長於已踰等不敢問
 其年燕見不將命遇於道見則面不請所之喪俟事不
 植弔 侍坐弗使不執琴瑟 不畫地手無容不娶也
 寢則坐而將命 侍射則約矢 侍投則擁矢 勝則

望於已重器之傳從而鄙毀
 之豈不起人之怒乎
 汜埽廣埽也拊除穢也鬣帚
 也鷹也搗箕舌也 汜音
 泛拊音糞搗音葉
 猶音特
 侍坐於尊者不使之執琴瑟
 則不得擅執而鼓之
 無故而畫地舉手以為容皆
 為不恭暑熱不得揮扇尊者
 寢卧而傳命必跪而言之
 娶所甲反
 凡射必二人為耦耦在中庭
 箭倚於楅上耦前取一矢次
 下耦又進取一矢如是更進
 各得四矢若單者侍射則不
 敢更迭取之但一時并取四
 矢故謂之約矢也

洗而以請客亦如之不角不擢馬 執君之乘車則坐
 僕者右帶劍負良級申之面拖諸席以散緩升執轡然
 後步 請見不請退朝廷曰退燕遊曰歸師役曰罷
 侍坐於君子君子欠伸運笏澤劍首還屨問日之蚤莫
 雖請退可也 事君者量而后入不入而后量凡乞假
 於人為人從事者亦然然故上無怨而下遠罪也 不
 窺密不旁狎不道舊故不戲色 為人臣下者有諫而
 無訕有亡而無疾頌而無譎諫而無驕怠則張而相之
 廢則埽而更之謂之社稷之役 毋拔來毋報往 毋

投壺之禮亦賓主各四矢尊者則委四矢於地一一取而投之卑者不敢委於地故悉擁抱之也
射與投壺之禮勝者之弟子酌酒置于豐土其不勝者雖而飲之若卑者得勝則不敢徑酌當前洗爵而請行觴也
客若不勝則主人亦洗而請所以優賓也角兕觥飲尊者及客不敢用角推進而以之也馬者投壺之勝算得一勝則立一馬至三馬而成勝若一朋得二馬一朋得一馬則二馬者取彼之一馬足成已之三馬今卑者雖得二馬不敢取尊者之一馬以成已勝也

賓神毋徂在毋測未至 士依於德游於藝工依於法游於說 毋訾衣服成器毋身質言語 言語之美穆穆皇皇朝廷之美濟濟翔翔祭祀之美齊齊皇皇車馬之美匪匪翼翼鸞和之美肅肅雍雍 問國君之子長幼長則曰能從社稷之事矣幼則曰能御未能御問大夫之子長幼長則曰能從樂人之事矣幼則曰能正於樂人未能正於樂人問士之子長幼長則曰能耕矣幼則曰能負薪未能負薪 執玉執龜策不趨堂上不趨城上不趨武車不式介者不拜 婦人吉事雖有君賜

執謂執轡凡御必立今坐者君未升車而車未行也長綏正綏散綏貳綏也僕取君綏申于面前乃擲于車前幣上行車五步立待君出也辟音寬

澤玩弄而生光澤也旁泛及也泛與人押習不恭敬也論說故舊之非非重厚者所為也

調音語 鄭氏致赴皆疾也人來往所之當有宿漸不可卒也振蒲末反報讀作赴 五美字皆讀為儀 肅拜如今婦人拜也手拜則手至地而頭在手上也婦人

肅拜為尸坐則不手拜肅拜為喪主則不手拜 葛綏而麻帶 取俎進俎不坐 執虛如執盈入虛如有人 凡祭於室中堂上無跪燕則有之 未嘗不食新 僕於君子君子升下則授綏始乘則式君子下行然後還立乘貳車則式佐車則否 貳車者諸侯七乘上大夫五乘下大夫三乘有貳車者之乘馬服車不齒觀君子之衣服服劔乘馬弗賈 其以乘壺酒束脩一犬賜人若獻人則陳酒執脩以將命亦曰乘壺酒束脩一犬其以鼎肉則執以將命 其禽加於一雙則執一雙

以肅拜為正凶事乃手拜耳

跌脫屨也

嘗薦新物於寢廟也

君子或升或下僕者皆按之

綏始乘之時君子未至則式

以待凡僕之禮升在君子之

先下在君子之後故君子下

車而步僕者乃得下而還車

以立以待君子之去也軍車

朝祀之副車佐車戎獵之副

車也

齒齒其年賈評其價也

加於一雙不止一雙也亦真

餘陳列于門外也

緹牽大繩

鞞音的

臣征伐所獲民虜也

禮記卷四

以將命委其餘 犬則執縶守犬田犬則授擯者既受

乃問犬名 牛則執紉馬則執鞞皆右之 臣則左之

車則說綏執以將命甲若有以前之則執以將命無

以前之則袒褰奉冑 器則執蓋弓則以左手屈鞞執

拊 劔則啓積蓋襲之加夫襍與劔焉 笏書脩苞苴

弓齒席枕几頰杖琴瑟 戈有刃者橫 句筴籥其執之

皆尚左手刀卻刃授頰削授拊几有刺刃者以授人則

辟刃 乘兵車出先刃入後刃軍尚左卒尚右 賓客

主蒸祭祀主敬喪事主哀會同主詡軍旅思險隱情以

前之謂以他物先之也

鞞弓衣拊已把 鞞音獨

夫襍劍衣也開匣以其蓋卻

合於匣之底下乃加襍於匣

中而以劍置襍上也 襍音

頰

頰警枕也戈有刃者橫而致

之凡十六物左手執上右手

捧下陰陽之義也頰刀銀前

曲刀拊刀把府偏也謂不以

刃正向人也

軍行必思險阻之防又當隱

密已情以虞度彼之情計也

先飯亦嘗食之禮後已猶勸

食之意小飯則無噦噓之患

坐之謂速咽下備或有見問

之言也敢無毋為口容言數

虞謂者辭氣 善待食於君子則先飯而後已毋放飯毋

流歎小飯而亟之數噦毋為口容容自微辭焉則止

客爵居左其飲居右介爵酢爵俱爵皆居右 疏鄉飲酒

禮主人酬

賓之罰賓受奠解于薦東是客爵居左也旅酬之

時一人舉解于賓賓奠解于薦西至旅酬賓取薦

西之解以酬主人是其飲居右也介賓副也酢

客酌還答主人也僕鄉人來觀禮副主人者也 羞

濡魚者進尾冬右腴夏右鱠祭臠 凡齊執之以右居

之於左 贊幣自左詔辭自右 此言相禮者為君受幣

命於人則由 則由君之左傳君之辭

君之右也 酌尸之僕如君之僕其在車則左執

轡右受爵祭左右執范乃飲 凡羞有俎者則於俎內

數嚼之不得弄口以爲容也

僕音遊

濕魚以尾向食者若乾魚則進首也腴腹下肥處鱸在脊凡陽氣所在之處肥犬右之者便於食也祭膳者列魚腹下大鱸以祭也 鱸音奇膳音許

凡調和鹽梅者以右手執之而呂羹居於左則以右所執者調之爲便也

尸之僕御尸重者軌載末也范軾前也尸僕君僕之在車以左手執轡右手受爵祭軌之左右及范乃飲之也 國與參同謂大豕也腴腸也

禮記集說卷四

祭 君子不食困腴 小子走而不趨舉爵則坐祭立飲 凡洗必盥 牛羊之肺離而不提心 凡羞有酒者不以齊 爲君子擇葱薤則絕其本末羞首者進啜祭耳 尊者以酌者之左爲上尊 尊壺者面其鼻 飲酒者禡者醮者有折俎不坐末末爵不嘗羞 牛與羊魚之腥蠹而切之爲膾麋鹿爲蒞野豕爲軒皆蠹而不切麋爲辟雞兔爲宛脾皆蠹而切之切葱若薤實之醢以柔之 其有折俎者取祭反之不坐燔亦如之尸則坐 衣服在躬而不知其名爲罔 其未有燭而後

洗洗爵也洗手也

提猶絕也心中中央也牛羊之肺雖割離之而不絕中央少許使可手絕之以祭也 滂汁也齊和也所謂毋芻羹也 音音泣

嗽口也口向尊者而尊者先取耳以祭也 薤戶戒反 嗽充芮切

尊者謂設尊之人也

言設尊設壺皆面其鼻也 機沐而飲酒也醮冠而飲酒也折俎折骨體於俎也折俎禮盛故不坐無俎則可坐也 步行也無算爵之禮行爵之後乃得嘗羞記庶羞也若正羞脯醢則飲酒之前得嘗之

至者則以在者告道馨亦然凡飲酒爲獻主者執燭抱燧客作而辭然後以授人執燭不讓不辭不歌 洗盥執食飲者勿氣有問焉則辟咷而對 爲人祭曰致福 爲己祭而致膳於君子曰膳 耐練曰告 凡膳告於君子主人展之以授使者于阼階之南面再拜稽首送反命主人又再拜稽首其禮大牢則以牛左肩臂膾折九箇少牢則以羊左肩七箇牲豕則以豕左肩五箇 國家靡敝則車不雕幾甲不組滕食器不刻鏤君子不履絲屨馬不常秣

禮記集說卷四 少儀

聶而切之者謂先聶為大禴而後報切之為膾也 軒去聲

有折骨體之俎者若就俎取肺而祭之祭竟而反所祭之物於俎皆立而為之燔燒肉也不坐者賓客之禮尸尊祭反皆坐也

衣裳之制取諸乾坤有其名則有其義服之而不審名義是無知之入矣

獻主人也人君則使宰夫烹未熟之俎也飲酒之禮賓主有讓及更相辭謝又各歌詩以見意不以暮夜略此三事

為人祭攝主也 臂端肩也九箇自肩至上

蹄折為九段也周人牲體尚右右邊已祭故獻其左 膾人於反

護讀為小聞去聲

強上聲上學讀為學

古者二十五家為閭同在一巷巷首有門側有塾民在家者朝夕及教於塾也塾之學曰庠教問塾所升之人州之學曰序教黨學所升之人天子所都及諸侯國中之學謂之國學以教元子眾子及卿大夫士之子與所升俊選之士焉 術當為州樂五教切

學記 序與其得失與廢之由兼大小學言之

發慮憲求善長足以諉聞不足以動眾 發慮憲謂致其思慮以求合乎

法則也求善 就賢體遠足以動眾未足以化民

良親賢也 躬下之體猶親也 君子如欲化民成俗其必由學

乎 此學乃大學之道 玉不琢不成器人不學不知道是

明德新民之事也 故古之王者建國君民教學為先兌命曰念終始典于

學其此之謂乎

御案此篇分章宜從朱子右一章 言教學之重一篇之綱領也 雖有嘉肴弗食不知

其旨也雖有至道弗學不知其善也是放學然後知不

足教然後知困知不足然後能自反也知困然後能自

強也故曰教學相長也兌命曰學學半其此之謂乎

御案上章言教必由于學此言教亦所以為學 古之教

上以本末之序言此以內外之合言也 者家有塾黨有庠術有序國有學比年入學中年考校

一年視離經辨志三年視敬業樂羣五年視博習親師

七年視論學取友謂之小成九年知類通達強立而不

反謂之大成 此年每歲也每歲皆有入學之人中年開

離經離絕經書之句讀也辨志辨別其趨向之邪 正也敬業則於所習無怠忽樂羣則於朋徒無睽 貳博習則不以程度為限制親師則於訓誨知嗜 好論學講求學問之縕奧也取友擇取益者而友

之也此學之小成也至於九年則理明義精觸類而長無所不通有卓然自立之行而外物不得以奪之矣是夫然後足以化民易俗近者說服而遠大成也

者懷之此大學之道也記曰黷子時術之其此之謂乎

以此大成之士而官使之其功效如此是所謂大學教人之道也

御案此章詳言教學之事中年考校非三年大比始教皮弁祭菜示敬道也

始教皮弁祭菜示敬道也始教者入學之初也亦有司衣皮弁之服祭先師以蘋藻

之菜示之以齊雅肄三官其始也當祭菜之時使專敬道藝也

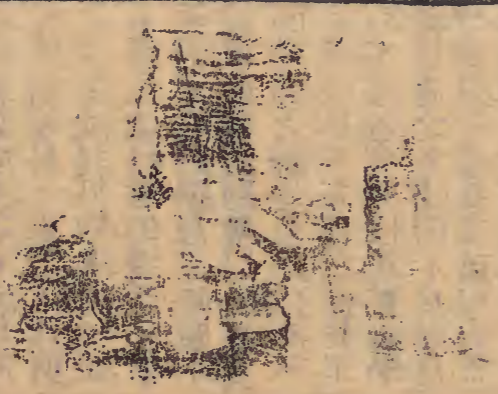
四牡皇皇者華之三篇而肄習之此皆君臣燕樂相勞苦之辭蓋以居官受任之美誘諭其初志故曰官其

始也入學鼓篋孫其業也入學時大胥之官擊鼓以召學士學士至

蛾子蠶之微者亦時時述學
術士之事而成大垤以喻學
者由積學而成大道也此古
記之言故引以證其說 蛾
古蟻字

呂氏舊說以齊為小大抵經
書字不當改古人采詩夜誦
使夜間肄習三章之雅誦
吟咏此心遂有所據所謂官
其始也按此不獨鹿鳴四牡
皇華之三章也可在之以備

一解 齊小通肆音異



則發篋以出其書籍等物警之以
鼓聲使以遜順之心進其業也 奠楚二物收其

威也椶形圓楚形方以二物為朴以警其怠忽者使之收斂成儀也未卜禘不視學游

其志也時觀而弗語存其心也幼者聽而不問學不躡

等也此七者教之大倫也記曰凡學官先事士先志其

此之謂乎未卜禘不視學所以優游學者之心志也使觀而感於心不言以盡其理欲其自得之也

故曰存其心幼者未必能問問亦未必知要故但聽受師說而無所請亦長幼之等當如是不可踰

躡也先志者所以明德先事者所以新民七事上句皆教者之事下句皆學者之志

御案此章歷數大學之教法而明其義見教者所當先也禘祭王制祭統並云夏郊特牲祭義並云春以

諸經考之似夏禘為正此言卜禘視學者大約在每年夏祭之後天子視學亦使有司考校之也孔

聖已易學記

凡為學之道貴於能安則
心與理融而成孰矣未至於
安則在乎為之不厭而不可
作較操縱操弄琴瑟之弦初
習者手與絃未相得故雖退
息時亦必操弄之不廢乃能
習熟而安於一也詩人比興
之辭多依託於物理而物理
至博故學詩者但講之於學
校而不能於退息之際廣求
物理之依附則無以驗其實
而於詩之辭必有疑始而不
安雜服易弁衣裳之類先王
制禮各有所極為繁雜學
者但講之於學而不於退息
時游觀行禮者之雜服則無
以盡識其制而於禮之文必
有彷彿而不安與者意之與

疏謂五年大禘陳氏
謂三年吉禘恐皆非
大學之教也時教必有正業
退息必有居學。不學操縵不能安弦。不學博依不能
安詩。不學雜服不能安禮。不與其藝不能樂學。故君子
之於學也。藏焉脩焉息焉遊焉。四時之教各有正業退
弦也詩也禮也。此時教之正業也。操縵博依雜服
此退息之居學也。退息時若不與此三者之藝則
謂之不能好學矣。故君子於藏焉脩焉之時必有
正業則所習者專而志不分。息焉遊焉之際必有
居學則所養者純而藝
愈熟故其學易成也。夫然故安其學而親其師
樂其友而信其道。是以雖離師輔而不反也。兗命曰敬
孫務時敏厥脩乃來其此之謂乎。今之教者呻其佔

起而不能自己者藝即三者
之學是也。興樂並去聲
呻吟詠之聲佔視畧商詠問
也言今之教人者但吟詠其
所佔視之簡牘不能通其經
與乃多發問辭以詰問學者
而所言又不一端故言及
于數也不顧其安不恤學者
之安否也不由其誠不肯實
用其力也不盡其材不能盡
其材之所長也夫多其訊而
言及于數則與時教必有正
業者異矣使人不由其誠教
人不盡其材則與退息必有
居學者異矣惟其如此是以
師之所施者常至於悖逆學
者之所求每見其拂戾也隱
其學不以所學自表見也終

學多其訊言及于數進而不顧其安使人不由其誠教
人不盡其材其施之也悖其求之也佛夫然故隱其學
而疾其師苦其難而不知其益也雖終其業其去之必
速教之不刑其此之由乎
御案此章言教貴使人得其安也誠在我材在人由其
誠所謂誨人不倦無行不與也盡其材因人而施
或成德或達材也又案鄭以言及于數為句據吳
氏以數進言之則以多其訊言為句及于數進而
不顧其安為句也其
說明妥視鄭說為勝
大學之法禁於未發之謂豫
當其可之謂時不陵節而施之謂孫相觀而善之謂摩
此四者教之所由與也
豫者先事之謂時者不先不後
之期也不陵節而施謂不教幼

業而又速去之以其用工
斷齒齋滅裂而不安不樂故
也刑成也 呻音申佔音視

扞拒扞格謂堅強也不勝不
能承當其教也燕私之朋必
不責善或相與以慢其師燕
遊邪僻必惑外誘得不廢其
業乎 勝音升

示之以入道之所由而不牽
率其必進作與其志氣之所
尚而不沮抑之使退開其從
入之端而不竟其所通之地

多者知之過寡者愚之不及
易賢者之過正不肖者之不

禮言抄要卷四

者以長者之業也孫以順
言摩以相厲而進為言也 發然後禁則扞格而不

勝時過然後學則勤苦而難成雜施而不孫則壞亂而

不脩獨學而無友則孤陋而寡聞勸朋逆其師燕辟廢

其學此六者教之所由廢也 君子既知教之所由興

又知教之所由廢然後可以為人師也故君子之教喻

也道而弗牽強而弗抑開而弗達道而弗牽則和強而

弗抑則易開而弗達則思和易以思可謂善喻矣

御案此章言教必知興廢之由
而後能磨其志防其邪也學者有四失教者必知

之入之學也或失則多或失則寡或失則易或失則止

及也

此四者心之莫同也知其心然後能救其失也教也者
長善而救其失者也

御案此章言教當
因人而施也善歌者使人繼其聲善教者使人繼

其志其言也約而達微而臧罕譬而喻可謂繼志矣

達辭簡而意明也微而臧言不峻而善則明也罕
譬而喻比方之辭少而感動之意深也繼志謂能

使學者之志與師無間也御案此章言教當使人有自得之妙 君子知至學之難

易而知其美惡然後能博喻能博喻然後能為師能為

師然後能為長能為長然後能為君故師也者所以學

為君也是故擇師不可不慎也記曰三王四代唯其師

鈍者至之難敏者至之易質
美者向道不美者叛道知平
此然後能博喻謂循循善誘
不拘一塗也

庸功也相說以解舊讀說為
悅今從朱子說讀如字說從
讀為春者春謂擊也以爲聲
之形容言鐘之為體必待其
擊每一春而為一容然後盡
其聲

其此之謂乎。凡學之道嚴師為難師嚴然後道尊道
尊然後民知敬學是故君之所不臣於其臣者二當其
為尸則弗臣也當其為師則弗臣也大學之禮雖詔於
天子無北面所以尊師也嚴師謂尊禮嚴重之也無北
面不處之以臣位也
御案此章言師道所繫之重以申上
章建國君民教學為先之意善學者師逸而功
倍又從而庸之不善學者師勤而功半又從而怨之善
問者如攻堅木先其易者後其節目及其久也相說以
解不善問者反此善待問者如撞鐘叩之以小者則小
鳴叩之以大者則大鳴待其從容然後盡其聲不善容

聽語聽學者所問之語也

疏善治之家其子弟貝其父
兄囑鎔金鐵使之冢合以補
治破器故此子弟能學為袍
裘補猶獸皮以至完全也箕
坳箕也善為弓之家使餘角
揆屈調和成弓故其子弟亦
觀其父兄世業學而初後和
軟撓之成箕也馬子如學駕
車之時大馬駕在車前將馬
子繫隨車後而行故云反之
陳氏類者物之所同醜之為

者反此此皆進學之道也 記問之學不足以為人
師必也其聽語乎力不能問然後語之語之而不知雖
舍之可也

御案此章言教學皆貴有心得之
機以申前教學相長之意良冶之子必學為裘
良弓之子必學為箠始駕馬者反之車在馬前君子察
於此三者可以有志於學矣
御案此章言學必有漸乃底于
成以申前小成大成之意古之學者比物醜類鼓
無當於五聲五聲弗得不和水無當於五色五色弗得
不章學無當於五官五官弗得不治師無當於五服五

言象也。理有所不顯，則比物以明之。物有所不一，則醜類以盡之。然後因理以明道而善乎學矣。

疏漢武帝時河間獻王好博古與諸生共采周官及諸子云樂事者以作樂記成帝時王禹獻二十四卷人秘府其

書遂亡。劉向校書得樂記二十三篇與禹不同。今樂記斷取十一篇，餘有十二篇，其名猶在。秦樂樂作意始樂穆說律季札樂道樂義昭本昭頌也。公是也。比毗至反。

方氏入之情得所欲則樂喪所欲則哀。順其心則喜，逆其心則怒。於所畏則敬，於所悅則愛。雖用端而無澤，殺則滅而不隆。嗚則聞而無餘，絃則紆而不迫。發則生而不顯，散則施而無積。直則無委，曲則則有分際，和則不乖。樂則順所

禮記卷四

服弗得不親。此物醜類謂以同類之事相比方也。當猶主也。五官身口耳目心之所職，即洪範之

五事也。

御案此章極言教學之重，以申大學始教五章之意。君

子曰大德不官，大道不器，大信不約，大時不齊。察於此

四者，可以有志於本矣。大德大道大信皆指聖人而言。大時天時也。三王之

祭川也，皆先河而後海，或源也，或委也。此之謂務本。海之源海為河之委，承上文志於本而言。

御案此章言學者務本以終一篇之意。大時不齊謂如孔子仕止久速各當其時與土

三句一類，恐不應獨以天時言。

樂記同蓋獻王所采者事此所陳者義十一篇合為一篇。樂本樂論樂施樂言樂禮樂情樂化樂象。賈公孫賈師乙魏文侯詳鄭氏目錄也。

凡音之起，由人心生也。人心之動物，使之然也。感於物而動，故形於聲。聲相應，故生變。變成方，謂之音。比音而

樂之及于戚羽旄謂之樂。凡樂音初起皆由人心之感於物而生。人心虛靈不昧，感而遂通情動於中，故形於言而為聲。聲之辭意相

應，自然生清濁高下之變，變而成歌詩之方。則謂之音。成方猶言成曲調也。比合其音而播之樂器及舞之，于戚羽旄則謂之樂。于戚武舞，羽旄文舞也。樂者音之所由生也。其本在人心之感於物也。

是故其哀心感者其聲嗷，以殺其樂心感者其聲嗚，以緩其喜心感者其聲發，以散其怒心感者其聲粗，以厲其敬心感者其聲直，以廉其愛心感者其聲和，以柔六

禮記卷四

新

感異故形於聲者亦異六者
情也非性也唯音焦殺色
介反音昌展反
首行並去聲

禮記集說卷四
者非性也感於物而后動 是故先王慎所以感之者
故禮以道其志樂以和其聲政以一其行刑以防其姦
禮樂刑政其極一也所以同民心而出治道也劉氏慎其政之
所以感人心者故禮道其志之所行使必中節樂
和其聲之所言使無乖戾政以教不能而一其行
刑以罰不率而防其姦四者之
事雖殊而其致則一歸於慎也 凡音者生人心者
也情動於中故形於聲聲成文謂之音是故治世之音
安以樂其政和亂世之音怨以怒其政乖亡國之音哀
以思其民困聲音之道與政通矣此言音生於人心之感而人心之哀樂之感由於政治之得失雜比日音單出曰聲於時哀樂之情雖形於聲向未有官商之調迨作詩之時

劉氏五聲之本生於黃鐘之
律其長九寸每寸九分九九
八十一是為宮聲之數三分
損一以下生徵則去二十七
得五十四也徵三分益一以
上生商則加十八得七十二
也商三分損一以下生羽則
去二十四得四十八也羽三
分益一以上生角則加十六
得六十四也角聲之數三分
之不盡一算其數不行故聲
止於五此其相生之次也宮
屬土絃用八十一絲為最多
而聲至濁於五聲獨尊故為
君象商屬金絃用七十二絲
聲次濁故次於君而為臣象
角屬木絃用六十四絲聲平
清半濁居五聲之中故次於

則次序清濁節奏高下使五聲為曲似五色
成文即是為音此音被諸絃管乃名為樂 宮為
君商為臣角為民徵為事羽為物五者不亂則無怙懣
之音矣 宮亂則荒其君驕商亂則陔其臣壞角亂則
憂其民怨徵亂則哀其事勤羽亂則危其財匱五者皆
亂迭相陵謂之慢如此則國之滅亡無日矣 鄭衛之
音亂世之音也比於慢矣桑間濮上之音亡國之音也
其政散其民流誣上行私而不可止也 凡音者生於
人心者也樂者通倫理者也是故知聲而不知音者禽
獸是也知音而不知樂者衆庶是也唯君子為能知樂

臣而為民象徵屬火絃用五十四絲其聲清有民而後有事故為事象羽屬水絃用四十八絲為最少而聲至清有事而後用物故為物象此其大小之次也五聲固本於黃鐘為宮然變福為宮則其餘十一律皆可為宮官必為君而不可下於臣商必為臣而不可上於君角民徵事羽物皆以次降殺其有臣過君民過臣事過民物過事者則不用正聲而以半聲應之此八音所以克諧而無相奪倫也然聲音之道與政相通必君臣民事物五者各得其理而不亂則聲音和諧而無悖也出恬滯者散敗也班氏天聲

是故審聲以知音審音以知樂審樂以知政而治道備矣是故不知聲者不可與言音不知音者不可與言樂知樂則幾於禮矣禮樂皆得謂之有德德者得也倫理事物之倫類各有其理也皆禮之所寓知樂則通是故於禮不日通而日幾者辨析精微之極也樂之隆非極音也食饗之禮非致味也清廟之瑟朱絃而疏越壹俱而三歎有遺音者矣大饗之禮尚玄酒而俎腥魚大羹不和有遺味者矣是故先王之制禮樂也非以極口腹耳目之欲也將以教民平好惡而反人道之正也采玉一倡而三歎謂一人倡而三人和也人生而靜天之性也感於物

者中於宮張於商歸於角祉於徵宇於羽徵上聲恬音規德昌制切 嗛彼義反比毗至切洪音卜幾平聲樂之隆盛不極聲音之美食饗於禮不極滋味之美蓋樂主於移風易俗而祭主於報本反始也清廟之瑟練朱絲以爲絃疏也越瑟展之孔也疏而通之使其聲遠緩瑟聲濁而遲是質素之聲非極聲音之美然其中則有不盡之餘音存焉尊以玄酒為尚粗以生魚為薦太羹不和是質素之食非人所嗜之味然其中則有不盡之餘味存焉由此觀之非以極口

而動性之欲也物至知知采子正知字是體下知字是用然後好惡形焉好惡無節於內知誘於外不能反躬天理滅矣夫物之感人無窮而人之好惡無節則是物至而人化物也人化物也者滅天理而窮人欲者也於是有悖逆詐偽之心有滯佚作亂之事是故強者脅弱衆者暴寡知者詐愚勇者苦怯疾病不養老幼孤獨不得其所此大亂之道也劉氏人生而靜者喜怒哀樂未發之中天命之性也感於物而動則性發而為情也人心虛靈知覺事至物來則必知之而好惡形焉是故先王之制禮樂人爲之節衰麻哭泣所以節喪紀也鐘鼓干戚所以和安樂也

禮記

腹耳目之欲將以教民乎好
惡之偏而復乎人道之正也
按郊特牲郊血大饗鹿鹿氏
云牛羊豕薦熟時皆熟惟魚
始末不烹 太音泰和去聲
朱氏入爲之節言人人皆爲
之節也劉氏節其心使行無
過不及之差和其聲使言無
乖戾之失政以率其怠倦而
使禮樂之教無不行刑以防
其淫肆而使禮樂之道無敢
廢四者通行於天下而民無
悖道之者則王者之治道備
矣

昏姻冠笄所以別男女也射鄉食饗所以正交接也禮
節民心樂和民聲政以行之刑以防之禮樂刑政四達
而不悖則王道備矣。右樂本章言樂以音聲爲本音聲由人心而生也分節欽遵
御案此章分四節第一節言樂之乖和本于人心所感
之邪正第二節言人所感之邪正本于政治所行
之得失第三節言先王制禮樂以平人心之好惡
第四節又推本于人生而靜之初見好惡之失其
平皆由于物感而非樂者爲同禮者爲異同則相
親異則相敬樂勝則流禮勝則離合情飾貌者禮樂之
事也禮義立則貴賤等矣樂文同則上下和矣好惡著
則賢不肖別矣刑禁暴爵舉賢則政均矣仁以愛之義

以正之如此則民治行矣

爲同謂上下同聽莫不和說也爲異謂尊卑各別恭敬不

等也無別故相親有別故相敬樂過抑同而無禮則流漫無復尊卑之敬矣禮過殊隔而無和樂則離析無復骨肉之愛矣合情所以救其離之失飾貌所以救其流之失此禮樂之相資爲用也仁愛義正又以仁義爲禮樂之輔也等貴賤和上下別賢不肖均政四者皆所以行民之治也樂由

中出禮自外作樂由中出故誣禮自外作故文大樂必
易大禮必簡樂至則無怨禮至則不爭揖讓而治天下
者禮樂之謂也暴民不作諸侯賓服兵革不試五刑不
用百姓無患天子不怒如此則樂達矣合父子之親明
長幼之序以敬四海之內天子如此則禮行矣。劉氏欣喜歡愛

夫子禮有經禮曲禮之殊而
 敬一樂有五聲六律之異而
 愛一使四海之內合敬同愛
 昔大樂大禮之所感化也禮
 樂之制在明王雖有禮益而
 情之同者則相因也惟其
 如此是以王者作興事與時
 並如唐虞之時則有揖讓之
 時夏殷之時則有放伐之事
 各與功偕藉功成作樂故歷
 代樂名皆因所立之功而名
 之也我事文禮樂之迹敬愛

之和出於中進退周旋之序著於外和則情意安
 舒故靜序則威儀交錯故交大樂與天地同和如
 乾以易知而不勞大禮與天地同節如坤以簡能
 而不煩樂至則人皆得所而無怨禮至則人各安
 分而不爭如帝世揖讓而天下治者禮樂之至也
 達者徹於彼之謂行者出於此之謂行者達之本
 達者行大樂與天地同和大禮與天地同節和故
 百物不失節故祀天祭地明則有禮樂幽則有鬼神如
 此則四海之內合敬同愛矣禮者殊事合敬者也樂者
 異文合愛者也禮樂之情同故明王以相沿也故事與
 時並名與功偕百物不失各遂其性也朱子禮主滅樂
 也故鐘鼓管磬羽籥干戚樂之器也屈伸俯仰綏

禮樂之情禮之損益雖事與
 時並樂之象成雖名與功偕
 要其情同明王未嘗不相沿
 也
 綴音拙

劉氏前言大樂與天地同和
 大禮與天地同節以成功之
 所合而言也此言樂者天地
 之和禮者天地之序以效法
 之所本而言也蓋聖人之禮
 樂與天地之陰陽相為流邊
 天地之和陽之動而生物者
 也氣行而不乖故百物皆化
 天地之序陰之靜而成物者
 也質其而有秩故羣物皆別

此舒疾樂之文也簠簋俎豆制度文章禮之器也升降
 上下周還禘襲禮之文也故知禮樂之情者能作識禮
 樂之文者能述作者之謂聖述者之謂明明聖者述作
 之謂也綴舞者行位相連綴也兆位外之營兆也情謂
 識之詳理趣之深奧知之悉故能作文謂節奏之宜著
 故能述樂者天地之和也禮者天地之序也和故
 百物皆化序故羣物皆別樂由天作禮以地制過制則
 亂過作則暴明於天地然後能興禮樂也朱子樂由天
 運動底意禮以地制論倫無患樂之情也欣喜歡
 如由地出不可移易論倫無患樂之情也欣喜歡
 愛樂之官也中正無邪禮之質也莊敬恭順禮之制也

禮記探要卷四

樂由天作者法乎氣之行於
地者而作故動而屬陽禮以
地制者法乎質之具於地者
而制故靜而屬陰過制則失
序如陰過而肅物之成者復
壞矣故過則失和如陽
過而亢物之生者反傷矣故
禁明乎天地之和與序然後
能興禮樂以贊化育也

音備孰執同亨音意

若夫禮樂之施於金石越於聲音用於宗廟社稷事乎
山川鬼神則此所與民同也劉氏論者雅頌之辭倫者律呂之音惟其辭足論而音有倫故極其和而無患害此樂之本情也而在人者則以欣喜歡愛為作樂之主焉中者行之無過不及正者立之不偏不倚惟立正而行中故得其序而無邪僻此禮之本質也而在人者則以莊敬恭順為行禮之制焉此唯聖賢君子知之若夫施之器而播之聲以事鬼神則眾所共知也○右樂論章張氏曰一段說樂體二段說樂功三段說聖人識禮樂之懷四段更說其情狀王者
功成作樂治定制禮其功大者其樂備其治辯者其禮具于戚之舞非備樂也執享而祀非達禮也五帝殊時不相沿樂三王異世不相襲禮樂極則憂禮粗則備矣

既天高地下不同故人倫尊卑有異其間萬物各散殊至社者別尊卑定萬物是禮之法制行矣天地萬物流動不息合會齊同而變化者也樂者調和氣性合德化育是樂興也述氏曰天高地下至居鬼而從地統論天地間有自然之禮樂未說到聖人至作樂以應天制禮以配地方說是聖人之效法

及夫敦樂而無憂禮備而不偏者其唯大聖人乎按樂之備

由于功之大禮之具由于治之辯雖有干戚之舞而功不備雖執享而祀而治不協愧于備樂達禮矣五帝三王禮樂之情則同而禮樂之迹有殊蓋樂必防其極禮必防其粗惟大聖人則道全德備雖敦厚於樂而無樂極悲來之憂其禮義備具而無偏粗之失也

天高地下萬物散殊而禮制行矣流而不息合同而化而樂興焉春作夏長仁也秋歛冬藏義也仁近於樂義近於禮樂者敦和率神而從天禮者別宜居鬼而從地故聖人作樂以應天制禮以配地禮樂明備天地官矣物各賦物而不然之禮制也網羅化醇而不容以獨異此自然之樂情也合同者春夏之仁故曰仁近於樂散殊者

秋冬之義故曰義近於禮敦和厚其氣之同者別宜辨其物之異者率神所以循其氣之伸而從天居鬼所以歛其氣之屈而從地聖人禮樂之精微寓於制作者既明且備可得而知矣官猶主也言天之生物地之成物各得其職也

天尊地卑君臣定矣卑高以陳貴賤位矣動靜有常小大殊矣方以類聚物以羣分則

性命不同矣在天成象在地成形如此則禮者天地之

別也定君臣之禮者取於天地尊卑之勢也列貴賤之位者取於山澤高卑之勢也小事大事之殊取於陰陽動靜之常也方猶道也象猶處也君臣父子夫婦長幼朋友各有其道則各以其類而處也物

事也天理之節文人事之儀則行之不止一端分之必各從其事也所以然者以天所賦之命人所受之性三綱五常尊卑厚薄之等不容混而一之也在天成象如衣與旗常之章著為日月星辰之

上上聲齊音晴

煖音暄

朱氏乾知太始坤作成物知老管也乾管却太始太始即物生之始乾始物而坤成之也應氏或曰不息不動分著於天地而一動一靜循環無端者天地不可相離則禮樂不容或分故聖人言禮樂必合而言之也按劉向作樂理

象也在地成形如宮室器具高卑大小之制皆取法於地也禮之有別非天地自然之理乎

氣上齊天氣下降陰陽相摩天地相蕩鼓之以雷霆奮

之以風雨動之以四時煖之以日月而百化興焉如此

則樂者天地之和也天地相蕩言其氣之播蕩也百化興焉天地網緼而萬物化醇也以

上言效法之所本化不時則不生男女無辨則亂升天地

之情也此總結上文及夫禮樂之極乎天而蟠乎地行

乎陰陽而通乎鬼神窮高極遠而測深厚樂著大始而

禮居成物著不息者天也著不動者地也一動一靜者

天地之閒也故聖人曰禮樂云應氏著猶知也居猶作也言樂出於自然之和

皇侃作樂禮劉本最先應從之 大音泰

鄭氏民勞則德薄鄭相去遠舞人少也民逸則德盛鄭相去近舞人多也疏謂鄭聚舞人行列處立表鄧以識之鄭氏動於治民則德盛而樂歸故舞列遠而長忘於治民則德薄而樂殺故舞列近而舞人少也黃帝樂名咸池也夏禹樂名南風也殷周之樂皆效於天下無不周也夏禹樂名南風也殷周之樂皆效於天下無不周也

武王之大武則於人事盡極矣 寒暑者一歲之分劑風雨者一歲之氣侯教重而事輕故以寒暑喻教而以風雨喻事也先王制禮樂法天地之道以為治治無不善則民之行象君之德矣 行去聲 一獻之禮士之饗禮惟一獻也綴止也大事死喪之事大福吉慶之事哀樂皆以禮終則不至於過哀過樂矣 綴音拙分去聲 志微謂人君志意微細嘒枯殺滅謂樂音也 嘒寬諧和慢緩易平也嘒文嘒節多文理而略節奏也 嘒萬展切

禮出於自然之序充塞流行無顯不至無幽不格無高不屆無深不入則樂著乎乾知太始之初禮居乎坤作成物之位而不息猶天不動猶地著不動者藏諸用者不息者顯諸仁天地之間不過一動一靜故聖人昭揭以示人而名曰禮 昔者舜作樂也以上言成功之所合 〇右樂理章 五絃之琴以歌南風夔始制樂以賞諸侯故天子之為樂也以賞諸侯之有德者也德盛而教尊五穀時孰然後賞之以樂故其治民勞者其舞行綴遠其治民逸者其舞行綴短故觀其舞知其德聞其謚知其行也 大章章之也咸池備矣韶繼也夏大也殷周之樂盡矣天地之道寒暑不時則疾風雨不節則饑教者民之養

暑也教不時則傷世事者民之風雨也教不時則無功然則先王之為樂也以法治也善則行象德矣 夫豢豕為酒非以為禍也而獄訟益繁則酒之流生禍也是故先王因為酒禮壹獻之禮賓主百拜終日飲酒而不待醉焉此先王之所以備酒禍也故酒食者所以合歡也樂者所以象德也禮者所以綴淫也是故先王有大事必有禮以哀之有大福必有禮以樂之哀樂之分皆以禮終 〇右樂 樂也者聖人之所樂也而可以善民心其感人深其移風易俗故先王著其教焉 夫民有血

者狂盛於初起而奮振於終
末也廣大貴憤也廣憤言中
間絲竹匏土草木之音皆恣
也 貴扶粉切
考工記註云好璧孔也肉倍
好曰璧好倍肉曰環肉好均
曰環瑟璧外謂之肉實而無
隙內謂之好則虛而已 肉
而救切好去聲
狄迷同遠也成者樂之一終
狄成言其一終甚長淫泆之
意也滌滌言其音之泛濫浸
循如以水洗物而浸漬浸淫
無分際也以上六事皆上句
論君德下句論樂音
言聖人之作樂本於人心七
情所應之音而稽考於九章

十二律之度數制之以清濁
高下尊卑隆殺之節而各得
其宜然後合天地生氣之和
使陽之動而不至於散陰之
靜而不至於窒道人心五常
之行而使剛者之氣不至於
怒柔者之氣不至於懼四者
各得其中而和暢焉交暢於
中而發形於外於是宮商角
臣角民徵事羽物皆安其位
而不相奪倫然後推以化民
成俗立之學若樂師掌國學
之政大胥掌學士之版是也
立之等若十三舞勺成童舞
象之類是也廣其節奏增益
學者之所習也省其文采省
察其音曲之辭使五聲之和
應於五色之雜成文采也以

氣心知之性而無哀樂喜怒之常應感起物而動然後
心術形焉是故志微嘒殺之音作而民思憂 擘諧慢
易繁文簡節之音作而民康樂 粗厲猛起奮未廣賁
之音作而民剛毅 廉直勁正莊誠之音作而民肅敬
廉有稜隅也 寬裕肉好順成和動之音作而民慈
愛 肉好借璧以喻君德 流辟邪散狄成滌濫之音作而
民淫亂 是故先王本之情性稽之度數制之禮義合
生氣之和道五常之行使之陽而不散陰而不密剛氣
不怒柔氣不懼四暢交於中而發作於外皆安其位而

不相奪也然後立之學等廣其節奏省其文采以繩德
厚律小大之稱比終始之序以象事行使親疏貴賤長
幼男女之理皆形見於樂故曰樂觀其深矣 本之情性
情之中和度數十二律上生下生損益之數禮如
音之君尊臣卑民貴物賤而君不可驕臣不可亢
則其義也生氣之和造化發育之妙五常之行仁
義禮智信之德也陽氣舒散人稟陽多則散陰氣
閉密人稟陰多則密四暢謂陰陽剛柔也立之學
等以下言以樂教人也立之學所以教之立之等
所以辨之節奏惡其狹故曰廣文采惡其雜故曰
省凡此皆原其性之所稟故曰以繩德厚小大有
宜事之稱也終始相生事之序也有宜則不可以
無稱故律而述之使不易相生則不可以無序故
比而聯之使不絕凡此皆發 土敝則草木不長水
于情之所動故曰以象事行

禮記易書卷之四樂記

三

繩德厚檢約共固有之善而使之成德也律以法度整齊之比以次序聯合之宮音至大羽音至小律之使各得其稱始於黃鍾之初九終於仲呂之上六比之使各得其序以象事行如宮為君宮亂則荒之類親疏貴賤長幼男女之理皆形見于樂如上生下生即父子之親而餘遞遠為官者即君之貴而餘遞賤黃鍾陽之長林鍾陰之長而餘遞幼黃鍾以大呂為妻大蕤以夾鍾為妻是五常之德五倫之行無不形見于樂也稱去聲比耻至切事行如字

煩則魚鼈不大氣衰則生物不遂世亂則禮慝而樂淫是故其聲哀而不莊樂而不安慢易以犯節流洄以忘本廣其容姦狹則思欲感條暢之氣滅平和之德是以君子賤之也右樂言章凡姦聲感人而逆氣應之逆氣成象而淫樂興焉正聲感人而順氣應之順氣成象而和樂興焉倡和有應回邪曲直各歸其分而萬物之理各以類相動也是故君子反情以和其志比類以成其行姦聲亂色不留聰明淫樂慝禮不接心術情慢邪僻之氣不設於身體使耳目鼻口心知百體皆由順正以

上下無常故禮慝男女無節故樂淫也樂淫故哀而不莊樂而不安禮慝故慢易以犯節流洄以忘本廣猶大地狹猶小也大則使人容為瓌先小則使人思為貪欲感傷天地條暢之氣滅敗人心和平之德感或作履

行其義反情復其情性之正也情不失其正則志無不和此類分次善惡之類也不入於惡類則行無不成此一節乃學者脩身之要法然後發以聲音而文以琴瑟動以干戚飾以羽旄從以簫管奮至德之光動四氣之和以著萬物之理是故清明象天廣大象地終始象四時周還象風雨五色成文而不亂八風從律而不姦百度得數而有常小大相成終始相生倡和清濁迭相為經故樂行而倫清耳目聰明血氣和平移風易俗天下皆寧大章之章成池之備韶之繼皆聖人極至之德發於樂者其輝光若可見也四氣之和四時之和氣也五聲配乎五行之色故各成文而不亂八音配乎八卦之風故各從律而不姦自一度衍之而至於百

禮記卷四

至涼寒也陰氣行也四十五
日開風至閭闔者咸收藏
也四十五日不周風至不周
者不交也言陰氣未合化也
四十五日廣莫風至廣莫者
大莫也開陽氣也按百之以
祝樂之始也止之以致樂之
終也既備乃奏樂之周也以
反為交樂之邊也五色即五
行也角音木色青徵音火色
亦宮音土色黃商音金色白
羽音水色黑音正即色成文
也八風從律者樂得其度故
八風應八節而至不為姦慮
也

大。而。日。月。星。辰。之。度。小。而。百。工。器。物。之。度。各。有。數。
焉。不。止。晝。夜。之。百。刻。也。迭。相。為。經。即。還。相。為。宮。之。
說。倫。類。也。上。行。謂。
之。風。下。習。謂。之。俗。故。曰。樂。者。樂。也。君。子。樂。得。其。道。
小。人。樂。得。其。欲。以。道。制。欲。則。樂。而。不。亂。以。欲。忘。道。則。惑。
而。不。樂。是。故。君。子。反。情。以。和。其。志。廣。樂。以。成。其。教。樂。
行。而。民。鄉。方。可。以。觀。德。矣。德。者。性。之。端。也。樂。者。德。之。
華。也。金。石。絲。竹。樂。之。器。也。詩。言。其。志。也。歌。咏。其。聲。也。舞。
動。其。容。也。三。者。本。於。心。然。後。樂。器。從。之。是。故。情。深。而。文。
明。氣。盛。而。化。神。和。順。積。中。而。英。華。發。外。惟。樂。不。可。以。為。
偽。劉。氏。性。之。端。和。順。積。中。者。也。德。之。華。英。華。發。外。者。也。
三。者。聲。也。容。也。皆。本。於。心。之。感。物。而。動。然。後。被。之。八。

見音現
振蒲末切

音。以。及。于。燕。羽。旄。也。情。之。感。於。中。者。深。則。文。之。著。
於。外。者。明。如。天。地。之。氣。盛。於。內。則。化。及。於。物。神。妙。
不。測。故。和。順。積。中。而。英。華。發。外。樂。者。心。之。動。也。聲。者。樂。
之。象。也。文。采。節。奏。聲。之。飾。也。君。子。動。其。本。樂。其。象。然。後。
治。其。飾。是。故。先。歌。以。警。戒。三。步。以。見。方。再。始。以。著。往。復。
亂。以。飭。歸。奮。疾。而。不。拔。極。幽。而。不。隱。獨。樂。其。志。不。厭。其。
道。備。舉。其。道。不。私。其。欲。是。故。情。見。而。義。立。樂。終。而。德。尊。
君。子。以。好。善。小。人。以。聽。過。故。曰。生。民。之。道。樂。為。大。焉。動。
本。心。之。動。也。心。動。而。有。聲。聲。出。而。有。文。采。節。奏。則。
樂。飾。矣。樂。之。將。作。必。先。擊。鼓。以。聳。動。眾。聽。舞。之。將。
作。必。先。三。舉。足。以。示。其。舞。之。方。法。再。始。謂。一。節。終。
而。再。作。往。進。亂。終。也。歸。舞。畢。而。退。就。位。也。再。始。以。

其樂音清

天子賜車，上公及同姓侯伯，各一乘，異姓象輅，四衛車輅，蕃

晉往者再擊鼓以明其進，復亂以飭歸者，復擊鐃以謹其退。此兩句言舞者周旋進退之事，舞之容雖若奮迅疾速，而不過於疾，樂之道雖曰幽微，難知而不隱於人，是故君子以之為已，則和而平，獨樂不厭言學而不厭也。以之為人，則愛而公，備舉不私言，誨人不倦也。情見於樂之初，而見其義之立化，成於樂之終，而知其德之尊。君子聽之而好善，感發其良心也。小人聽之而知過，蕩條其邪穢也。樂也者，施也。禮也者，報也。樂樂其所自生，禮反其所自始。樂章德，禮報情，反始也。

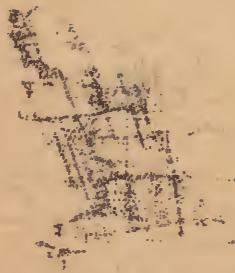
御案德蘊于中，樂形于中，是樂主于施人，以禮來我，以禮往。是禮主于報然，樂之施雖達于外，而達于外者實本于中心之德。是樂之章德實樂其所自生，禮之報雖因乎人，而致之人者原以行乎敬。是禮以報人之情，亦以所謂大輅者，天子之車也。龍旂反吾心所自始也。

國本輅受於天子，總謂之大輅也。龍旂九旒，亦上公侯伯七旒，子男五旒。寶龜則以青黑為之，緣飾牛羊非一故稱羣。此明報禮之事，緣去聲。

九旒天子之旌也，青黑緣者天子之寶龜也。從之以牛羊之羣，則所以贈諸侯也。右樂象章。

御案章中分三節，首言修德至順氣成象而樂興，當然之功也。次言君子德成而樂以象之，未言君子之樂以象德，而人又放象于君子，自然之符也。樂也樂也者，二節則樂施篇之文而脫簡在此耳。樂也者，情之不可變者也。禮也者，理之不可易者也。樂統同，禮辨異。禮樂之說管乎人情矣。

御案喜怒哀樂之情至變，而有不可變者焉。中節之和一未發之中也。質文損益之理時易而有不可易者焉。人事之宜一天則之常也。蓋人情之淺深不一，樂以統之，乃俱得其安。天理之幾微易著，禮以辨之，乃各當其分。然天理之至，即人情之極。於理有未協，即於情有不安。故禮樂同管乎人情也。



屈生曰勾謂勾曲而生者也
角之無鉤者曰觚觚謂角外
皮之滑澤者蟄藏之蟲初出
如暗而得明如死而更生故
曰昭蘇也嫗伏體伏而生子
也孕畜妊孕而有子也殯未
及生而胎敗也殯裂也

訢音欣訢呼旬切嫗於旬切
區音勾觚音格伏扶又切殯
音濱殯呼聞切

干揚皆舞者所執商祝習知
殷禮者殷尚質喪禮以質為
上故兼用殷禮也童子有司
習於藝宗祝商祝習於事

窮本知變樂之情也著誠去偽禮之經也禮樂負天地
之情達神明之德降興上下之神而疑是精粗之體領
父子君臣之節采子負依象也劉氏人情理同而氣異
同則本一異則變多樂以統同故使人
窮其本之同而知其變之異人情理微而欲危微
則誠隱危則偽生禮以辨異故使人去其欲之偽
而著其理之誠窮本知變者感通之自然故曰情
著誠去偽者修為之當然故曰經。禮樂之作道
與器未始相離故曰疑是
精粗之體也領猶理治也是故大人舉禮樂則天
地將為昭焉天地訢合陰陽相得照嫗覆育萬物然後
草木茂擢萌達羽翼奮角觚生蟄蟲昭蘇羽者嫗伏毛
者孕鬻胎生者不殯而卵生者不殯則樂之道歸焉耳

大人舉禮樂聖人在天子位而制禮作樂也天地
為昭以禮樂而昭宣天地之化育也訢合和氣交
感即陰陽相得之妙天以氣煦之地以形嫗之天
照覆而地嫗育物得自生自育而無所害者皆歸
於聖人禮樂
於贊之道耳樂者非謂黃鍾大呂弦歌干揚也樂
之末節也故童者舞之鋪筵席陳尊俎列籩豆以升降
為禮者禮之末節也故有司掌之樂師辨乎聲詩故北
面而弦宗祝辨乎宗廟之禮故後尸商祝辨乎喪禮故
後主人是故德成而上藝成而下行成而先事成而後
是故先王有上有下有先有後然後可以有制於天下
也○右樂
情章 魏文侯問於子夏曰吾端冕而聽古樂則唯

也○右樂
情章 魏文侯問於子夏曰吾端冕而聽古樂則唯

成衆也或進或退無參差也
中正以廣無聲也弦匏笙
之器雖多必會合相等待
擊拊鼓然後作也文鼓武金
鏡也始奏先擊鼓故云始奏
以文亂者卒章之節擊金鏡
而終故云復亂以武相以鞀
爲之裝之以標所以輔相於
樂合亂而使之理故云治亂
以相也訊亦治也雅樂器過
而失節謂之疾奏雅器以治
舞者之疾故云訊疾以雅也
於此而語樂見道古樂之正
身修家齊國治而天下平矣
相去聲
進俯退俯俯曲折行列雜
亂也茲聲以濫姦邪之聲復
濫不止也尚而不止淫淫之

肅臥聽鄭衛之音則不知倦敢問古樂之知彼何也新
樂之如此何也子夏對曰今夫古樂進旅退旅和正以
廣弦匏笙簧會守拊鼓始奏以文復亂以武治亂以相
訊疾以雅君子於是語於是道古修身及家平均天下
此古樂之發也今夫新樂進俯退俯姦聲以濫溺而
不止及優侏儻雜子女不知父子樂終不可以語不
可以道古此新樂之發也今君之所問者樂也所好
者音也夫樂者與音相遠而不同文侯曰敢問何如子
夏對曰夫古者天必順而四時當民有德而五穀昌疾

久也優雜戲侏儻短小之
人間雜於男子婦人之中不
復知有父子尊卑之等優與
侏侏儻儻優乃刀切

六紀謂諸父有善諸舅有義
族人有敘昆弟有親師長有
尊朋友有舊也當去聲莫
音鞀俾讀爲比皮又切

深音淫溺之音也濫者泛濫
之義謂泛及非已之色也燕
者晏安之意謂耽於娛樂而
不反也趨數迫促而疾速也
敖辟僭肆而偏邪也四者皆
以害德故不可用之宗廟
趨音促數音速敖去聲辟音
僻喬音驕

疾不作而無妖祥此之謂大當然後聖人作爲父子君
臣以爲紀綱紀綱既正天下大定天下大定然後正六
律和五聲弦歌詩頌此之謂德音德音之謂樂詩云莫
其德音其德克明克明克類克長克君王此大邦克順
克俾俾于文王其德靡悔既受帝祉施于孫子此之謂
也大當大化今君之所好者其溺音乎文侯曰敢問溺
音何從出也子夏對曰鄭音好濫淫志宋音燕女溺志
衛音趨數煩志齊音敖辟喬志此四者皆淫於色而害
於德是以祭祀弗用也詩云肅雝和鳴先祖是聽夫

禮記書經卷四 樂記 三

桴祝敔也。桴六孔，燒土為之，後大者長尺四寸，小者尺二寸，竹也。六者，音質素之聲。故云德音既用，質素為本。然後用鐘磬等瑟四者，華美之音，以贊其和。子成，武舞所執。旄，鹿牛尾，狄羆雉羽，文舞所執。此則宗廟之樂也。禮音，腔楊印八切，壘音，喧，儻音，池。

肅肅敬也。雖雖和也。夫敬以和，何事不行。為人君者，謹其所好惡而已矣。君好之，則臣為之；上行之，則民從之。詩云：誘民孔易。此之謂也。然後聖人作為鞀鼓，柷、楬、敔，此六者，德音之音也。然後鐘、磬、竿、瑟以和之，干、戚、旄、狄以舞之。此所以祭先王之廟也。所以獻酬酢也。所以官序貴賤，各得其宜也。所以示後世有尊卑長幼之序也。鐘聲鏗鏗以立號號以立橫橫以立武君，子聽鐘聲則思武臣。石聲磬磬以立辨辨以致死君，子聽磬聲則思死封疆之臣。絲聲哀哀以立廉廉以

切。磬謂其聲音聲然有辨別之意。死生之際，非明辨於義而剛介如石者，不能決封疆之臣能死於患難之中，故君子聞磬而思之也。磬上聲。人之處心雖當放逸之時，而忽聞哀怨之聲，亦必為之惻然而收斂。是哀能立廉也。絲聲凄切，有廉則裁制之義。人有廉，嗚則志不誘於欲，士無苟，不夫琴瑟有以也。夫濫為擊聚之義，故可以會同以眾畜聚之臣，謂節用愛人，容民畜眾者。謹其聲誼，雜使人心意動作，故能進發其眾。此專指將帥

立志君子聽琴瑟之聲則思志義之臣。竹聲濼濼以立會會以聚眾君子聽笙簧管之聲則思畜聚之臣。鼓聲之聲謹謹以立動動以進眾君子聽鼓鼗之聲則思將帥之臣君子之聽音非聽其鏗鏘而已也。彼亦有所合之也。○右魏文侯章。賈卒賈待坐於孔子。孔子與之言。及樂曰：夫武之備戒之已久，何也？對曰：病不得其眾也。咏嘆之淫液之何也？對曰：恐不逮事也。發揚蹈厲之已蚤，何也？對曰：及時事也。武坐致右肱，左何也？對曰：非武坐也。聲淫及商，何也？對曰：非武音也。子曰：若

而言蓋師以鼓進而進之
在王將也。

賓牟賈曰孔子問大武之
樂生於夏禮成已久乃始作
舞何也賈言武王伐紂之時
憂病不得去衆之心故先鳴
鼓以戒衆久乃出戰今欲象
此也。

咏歎長聲而歎也淫液聲音
之連延流滾不絕之貌逮及
也言武王雖請侯後至者不
及戰事故長歌以致其望慕
之情也。

問初舞時即手足發揚蹈地
而猛厲何其太蚤乎賈言象
武王及時伐紂之事也
坐跪也問舞武樂之人忽有
時而跪以石壓至地而左足

非武音則何音也對曰有司失其傳也若非有司失其

傳則武王之志荒矣子曰唯丘之聞諸長弘亦若吾子

之言句是也賓牟賈起免席而請曰夫武之備戒之

已久則既聞命矣敢問遲之遲而又久何也子曰居吾

語汝夫樂者象成者也總干而山立武王之事也發揚

蹈厲太公之志也武亂皆坐周召之治也且夫武始

而北出再成而滅商三成而南四成而南國是疆五成

而分周公左召公右六成復綴以崇天子夾振之而

駟伐盛威於中國也分夾而進事蚤濟也久立於綴

仰之何也蓋讀為軒賈言非
武人坐舞法無坐也

淫貪欲之意武樂之中有貪
商之聲則是武王貪欲紂之
天下故取之也一說商聲為
殺伐之聲淫濁商聲之長也
若是武樂之音則是武王
嗜殺之心矣故云志荒也

免席避席也備心已久所謂
遲也久立於綴是遲而又久
也孔子言作樂者倣象其成
功故將舞之時舞人總持于
盾如山之立莫然不動此象
武王持盾以待諸侯之至也

發揚蹈厲象太公威武厲揚
之志也亂樂之卒章言武舞
將終而坐象周公召公文德
之治蓋以文而止武也

以待諸侯之至也且女獨未聞牧野之語乎武王克

殷反商未及下車而封黃帝之後於鮪封帝堯之後於

祝封帝舜之後於陳下車而封夏后氏之後於杞投殷

之後於宋封王子比干之墓釋箕子之囚使之行商容

而復其位庶民弛政庶士倍祿濟河而西馬散之華

山之陽而復乘牛散之桃林之野而弗復服車申鉞

而藏之府庫而弗復用倒載干戈包之以虎皮將師之

士使爲諸侯名之曰建纛然後天下知武王之不復用

兵也散軍而郊射左射擲首右射騶虞而貫革之射

成者曲之一終初自南第一
 出而北至第二位故云始而
 北出也此自一成再成舞者
 從第二位至第三位象滅商
 也三成舞者從第三位至第
 四位極於北而反乎南象克
 殷而南還也四成舞者從北
 頭第一位却至第二位象伐
 紂之後疆理南方之國也五
 成舞者從第二位至第三位
 分爲左右象周公居左召公
 居右也報謂南頭之初位也
 六成舞者從第五位而復于
 南之初位象武功成而歸鎬
 京四海皆宗武王爲天子矣
 總音拙
 此又申言武始北出以下事
 二人衣舞而極辨以爲節舞

息也禪冕搢笏而虎賁之士說劔也祀乎明堂而民知
 孝朝覲然後諸侯知所以臣耕藉然後諸侯知所以敬
 五者天下之大教也郊射習射於郊學也左學在東郊
東學之射歌狸首之詩以爲節右
學在西郊西學之射則歌騶虞之詩以爲節也禪
冕者天子諸侯六服大裘爲上其餘爲禪服禪衣
而著冕故去禪
冕也指揮也食三老五更於大學天子袒而割
牲執醬而饋執爵而酌冕而總干所以教諸侯之弟也
 若此則周道四達禮樂交通則夫武之遲久不亦宜乎
冕而總干謂首戴冕而手
執干盾也右賓牟賈章君子曰禮樂不可斯須
 去身致樂以治心則易直子諒之心油然而生矣易直子

者以戈矛四次擊刺象伐紂
 也馴讀爲四
 分部分也舞者各有部分而
 振鐸者夾之而進也濟猶成
 也事早成也舞者久立於行
 綴之位象武王待諸侯之集
 也分去聲
 反讀爲及行商容式商容闕
 也弛政解散紂之虐政也
 行去聲
 鮮與鼻同以血塗之也建讀
 爲鮮也也象其容之具
 鮮許新切建上聲建音高
 左射右射射音石婢婢支反
 播音進說音脫
 更平聲大音泰
 系于易直子諒之心一句從
 來說得無理會却因見韓詩

諒之心生則樂樂則安安則久久則天天則神天則不
 言而信神則不怒而威致樂以治心者也致謂研窮其
理也樂由中
出故以治心言之天謂性
體自然神謂神妙不測致禮以治射則莊敬莊
 敬則嚴威心中斯須不和不樂而鄙詐之心入之矣外
 貌斯須不莊不敬而易慢之心入之矣禮自外作故
以治躬言之故
 樂也者動於內者也禮也者動於外者也樂極和禮極
 順內和而外順則民瞻其顏色而弗與爭也望其容貌
 而民不生易慢焉故德輝動於內而民莫不承聽理發
 諸外而民莫不承順故曰致禮樂之道舉而錯之天下

外傳子諒作諒其字則無可
疑矣 易去聲
錯同措

則樂樂音洛

無難矣 德以軍言乃英華發外之驗理發諸外是動容
周旋之中禮君子極致禮樂之道其於治天下
有 乎何 樂也者動於內者也禮也者動於外者也故

禮主其減樂主其盈禮減而進以進為文樂盈而反以
反為文禮減而不進則銷樂盈而不反則放故禮有報
而樂有反禮得其報則樂樂得其反則安禮之報樂之
反其義一也 劉氏禮之儀動於外必謙卑退讓以自牧
故主於減殺樂之德動於中必和順充積
而後形故主於盈盛然禮雖主於退讓而其用則
行之以和故以進為文也樂雖主於充盛而其用
則抑之以節故以反為文也禮過退讓而不進則
威儀銷沮必有禮勝則離之失樂過盛滿而不反
則意氣放肆必有樂勝則流之弊故禮必有和以
為減之報報者相濟之意也樂必有節以為盈之

凡以聲足樂者樂其道文足
論者論其理也曲者聲之氣
直者聲之剛斂者聲之雜痞
者聲之純廉者聲之清內者
聲之濁節者聲之制奏者聲
之作也 耐竟能

反反者知止之謂也得其和以相濟則從容欣愛
而樂矣得其節以知止則優柔平中而安矣禮樂
相須並用一歸於無過無不及之中而合其事理之宜也 夫樂者樂也人情之
所不能免也樂必發於聲音形於動靜人之道也聲音
動靜性術之變盡於此矣故人不耐無樂樂不耐無形
形而不為道不耐無亂先王恥其亂故制雅頌之聲以
道之使其聲足樂而不流使其文足論而不息使其曲
直繁瘠廉肉節奏足以感動人之善心而已矣不使放
心邪氣得接焉是先王立樂之方也 是故樂在宗廟
之中君臣上下同聽之則莫不和敬在族長鄉里之中

禮記集說卷四 樂記

三

此音擬

鄭氏總表也所以表行列此城也舞者進退所至也要猶會也 要平聲

長幼同聽之則莫不和順在閭門之內父子兄弟同聽之則莫不和親故樂者審一以定和比物以飾節節奏合以成文所以合和父子君臣附親萬民也是先王立樂之方也應氏一者心也心一而所應者不一守一以凝定其和雜比以顯飾其節及其成文可以合和至親至嚴之倫附親其至疏至衆者蓋樂發於吾心而感於人心無二理也故聽其雅頌之聲志意得廣焉執其干戚習其俯仰誦伸容貌得莊焉行其綴兆要其節奏行列得正焉進退得齊焉故樂者天地之命中和之紀人情之所不能免也命猶教也

紀總要之名

夫樂者先王之所以飾喜也軍旅鈇鉞者

皆得其德言各從其類喜非私喜怒非私怒也

先王之所以飾怒也故先王之喜怒皆得其儕焉喜則天下和之怒則暴亂者畏之先王之道禮樂可謂盛矣
○右樂 化章 子贛見師乙而問焉曰賜聞聲歌各有宜也如賜者宜何歌也師乙曰乙賤工也何足以問所宜請誦其所聞而吾子自執焉寬而靜柔而正者宜歌頌廣大而靜疏達而信者宜歌大雅恭儉而好禮者宜歌小雅正直而靜廉而謙者宜歌風肆直而慈愛者宜歌商溫良而能斷者宜歌齊夫歌者直己而陳德也動己而天地應焉四時和焉星辰理焉萬物育焉各有宜言取詩之興

趣以理其情性使合於宜也有此德而宜此歌是
正直已身而敷陳其德也動已性天之流行也動
天地感鬼神莫近於詩故有四者之應焉氏肆寬
大而舒緩也商音剛決故性之柔緩者宜歌之而
變其柔為剛斷齊音柔緩故性剛決者宜歌之而
終至於柔通蓋各濟其所偏而融會之於平和之
地也故商者五帝之遺聲也商人識之故謂之商齊

者三代之遺聲也齊人識之故謂之齊明乎商之音者

臨事而屢斷明乎齊之音者見利而讓臨事而屢斷勇

也見利而讓義也有勇有義非歌孰能保此 故歌者

上如抗下如隊曲如折止如橐木倨中矩句中鉤顯纍

乎端如貫珠故歌之為言也長言之也說之故言之言

保猶安也言安於勇安於義而不移也疏案是商後此商人謂宋人也 識音志

上如抗下如隊言歌聲之高者如抗舉其下者如墜墮也橐木枯木也倨微曲句甚曲也端正也長言之所謂歌示

也 隊音墮倨音据甲去聲句紀其反說音悅

乘去聲 綏而追反

鞞音倩鞞尺占切

說音脫

之不足故長言之長言之不足故嗟嘆之嗟嘆之不足

故不知手之舞之足之蹈之也子貢問樂 右子貢問樂章

雜記上 雜記諸侯以下 至士之喪事

諸侯行而死於館則其復如於其國如於道則升其乘

車之左鞞以其綏復 其鞞有綵緇在裳惟素錦以為

屋而行 至於廟門不毀牆遂入適所殯唯鞞為說於

廟門外 大夫士死於道則升其乘車之左鞞以其綏

服如於館死則其復如於家大夫以布為鞞而行至於

家而說鞞載以鞞車人自門至於阼階下而說鞞舉自

適音的

實音至

昨階升適所殯 士請葦席以為屋蒲席以為裳帷
 凡訃於其君曰君之臣某死父母妻長子曰君之臣某
 之某死君訃於他國之君曰寡君不祿敢告於執事夫
 人曰寡小君不祿太子之喪曰寡君之適子某死 大
 夫訃於同國適者曰某不祿訃於士亦曰某不祿訃於
 他國之君曰君之外臣寡大夫某死訃於適者曰吾子
 之外私寡大夫某不祿使某實訃於士亦曰吾子之外
 私寡大夫某不祿使某實 士訃於同國大夫曰某死
 訃於士亦曰某死訃於他國之君曰君之外臣某死訃

適音角切

衰音催

葬而追反

於大夫曰吾子之外私某死訃於士亦曰吾子之外私
 某死 大夫次於公館以終喪士練而歸士次於公館
 大夫居廬士居堊室 大夫為其父母兄弟之未為大
 夫者之喪服如士服 士為其父母兄弟之為大夫者
 之喪服如士服大夫之適子服大夫之服 大夫之庶
 子為大夫則為其父母服大夫服其位與未為大夫者
 齒 士之子為大夫則其父母弗能主也使其子主之
 無子則為之置後 大夫士與葬日有司麻衣布衰
 布帶因喪屨緇布冠不褻占者皮弁 如筮則史練冠

稅讀為祿音家
輶音拙
禮之彥切
綬音各屬音燭

長衣以絲占者朝服 大夫之喪既薦馬薦馬者哭踊
出乃包奠而讀書 大夫之喪大宗人相小宗人命龜
卜人作龜 復諸侯以喪衣冕服爵弁服 夫人稅衣
掄狄狄稅素沙 內子以鞠衣裹衣素沙下大夫以禮
衣其餘如士復西士 大夫不掄絞屬於池下 大夫
附於士士不附於大夫附於大夫之昆弟無昆弟則從
其昭穆雖王父母在亦然 婦附於其夫之所附之如
無如則亦從其昭穆之如妾附於妾祖姑無妾祖姑則
亦從其昭穆之妾 男子附於王父則配女子附於王

散上聲

母則不配 公子附於公子 君薨天子號稱子得猶
君也 有三年之練冠則以大功之麻易之唯杖屨不
易 有父母之喪尚功衰而附兄弟之殤則練冠附
於殤稱陽童其甫不名神也 凡異居始聞兄弟之喪
唯以哭對可也其始麻散帶經 未服麻而奔喪及主
入之未成經也疏者與主人皆成之親者終其麻帶經
之日數 主妾之喪則自耐至於練祥皆使其子主之
其殯祭不於正室 君不撫僕妾 女君死則妾為女
君之黨服攝女君則不為先女君之黨服 聞兄弟之

與去聲

屬音燭

下同別必列切

喪大功以上見喪者之鄉而哭 適兄弟之逆葬者弗
及遇主人於道則遂之於墓 凡主兄弟之喪雖疏亦
虞之 凡喪服未畢有弔者則為位而哭拜踊 大夫
之哭大夫弁經大夫與殯亦弁經 大夫有私喪之葛
則於其兄弟之輕喪則弁經 為長子杖則其子不以
杖即位 為妻父母在不杖不稽顙 母在不稽顙稽
顙者其贈也拜 違諸侯之大夫不反服違大夫之諸
侯不反服 喪冠條屬以別吉凶三年之練冠亦條屬
右縫小功以下左 總冠縹纓大功以上散帶

道音並去聲韻音張

義音催
大音泰

迎去聲

羽音菊批音七長去聲

率音律

重平聲

經音武行去聲切衡音杭

朝服十五升去其半而總加灰句錫也 諸侯相祔以
後路與冕服先路與衰衣不以襪 遣車視牢具疏布
轉四面有章置于四隅載糗有子曰非禮也喪奠脯醢
而已 祭稱孝子孝孫喪稱哀子哀孫端衰喪車皆無
等 大白冠緇布之冠皆不韃委武玄緇而後韃 大
夫冕而祭於公弁而祭於已士弁而祭於公冠而祭於
已士弁而親迎然則士弁而祭於已可也 暢曰以櫛
杵以栝枇以桑長三尺或曰五尺畢用桑長三尺刊其
柄與末 率帶諸侯大夫皆五采士二采 醴者稻醴

辯首編

稅首家神而占切

卷首袋

也甕無筭衡實見聞而后折入 重既虞而埋之 凡
 婦人從其夫之爵位 小斂大斂啓皆辯拜 朝夕哭
 不帷無柩者不帷 君若載而后弔之則主人東面而
 拜門右北面而踊出待反而後奠 子羔之襲也繭衣
 裳與稅衣纁禭為一 素端一皮弁一爵弁一立冕一曾
 子曰不襲婦服 為君使而死公館復私館不復公館
 者公宮與公所為也私館者自卿大夫以下之家也
 公七踊大夫五踊婦人居間士三踊婦人皆居間 公
 襲卷衣一玄端一朝服一素積一纁裳一爵弁一立冕

合去聲

一襲衣一朱練帶巾加大帶之上 小斂環經公大夫
 士一也 公視太斂公升而祝鋪席乃斂 魯人之贈
 也三十一纁廣尺長終幅 弔者即位于門西東面其
 介在其東南北面西上西於門主孤西面相者受命曰
 孤某使某事客曰寡君使某如何不淑相者入告出
 曰孤某須矣弔者入主人升堂西面弔者自西階東
 面致命曰寡君聞君之喪寡君使某如何不淑于拜稽
 顙弔者降反位 合者執璧將命曰寡君使某舍相者
 入告出曰孤某須矣舍者入升堂致命于拜稽顙舍者

賄方厚切
棄去聲

坐委于殯東南有葦席既葬蒲席降出反位宰夫朝服
卽喪履升自西階西面坐取璧降自西階以東 祔者
曰寡君使其祔相者入告出曰孤某須矣祔者執冕服
左執頌右執鬯入升堂致命曰寡君使其祔子拜稽顙
委衣于殯東祔者降受爵并服於門內鬯將命子拜稽
顙如初受皮弁服於中庭自西階受朝服自堂受立端
將命子拜稽顙皆如初僛者降出反位宰夫五人舉以
東降自西階其舉亦西面 上介賄執圭將命曰寡
君使其賄相者入告反命曰孤須矣陳乘黃大路於中

鄉去聲

絳音弗

庭北執圭將命客使自下由路西子拜稽顙坐委于
殯東南隅宰舉以東 凡將命鄉殯將命子拜稽顙西
面而坐委之宰舉璧與圭宰夫舉祔升自西階西面坐
取之降自西階 賄者出反位于門外 上客臨曰寡
君有宗廟之事不得承事使一介老某相執綽相者反
命曰孤須矣臨者入門右介者皆從之立于其左東上
宗人納肩升受命於君降曰孤敢辭吾子之辱請吾子
之復位客對曰寡君命某毋敢視賔客敢辭宗人反命
曰孤敢固辭吾子之辱請吾子之復位客對曰寡君命

拾其劫切

殺音爻
給其鳩切馮首焉

其母敢視賓客取固辭宗人反命曰孤敢固辭吾子之
辱請吾子之復位客對曰寡君命使臣某母敢視賓客
是以取固辭固辭不獲命取不敬從客立于門西介立
於門左東上孤降自阼階拜之拜與與客拾踊三客出
送于門外拜稽顙其國有君喪不敢受弔外宗房
中南面小臣鋪席商祝鋪衾給衾士盥于盤北舉遷尸
于斂上卒斂宰告子馮之踊夫人東面坐馮之興踊
士喪有與天子同者三其終夜燎反乘人專道而行

雜記下

類口迥切

有父之喪如未沒喪而母死其除父之喪也服其除服
卒事反喪服 雖諸父昆弟之喪如當父母之喪其除
諸父昆弟之喪也皆服其除喪之服卒事反喪服 如
三年之喪則既類其練祥皆行 王父死未練祥而孫
又死猶是附於王父也 有殯聞外喪哭之他室入奠
卒奠出改服即位如始即位之禮 大夫士將與祭於
公既視濯而父母死則猶是與祭也次於異宮既祭釋
服出公門外哭而歸其他如奔喪之禮如未視濯則使
人告告者反而后哭 如諸父昆弟姑姊妹之喪則既

齊才細切啐七兩切

宿則與祭卒事出公門釋服而后歸其他如奔喪之禮
如同宮則次于異宮 曾子問曰卿大夫將為尸於公
受宿矣而有齊衰內喪則如之何孔子曰出舍乎公宮
以待事禮也孔子曰尸弁冕而出卿大夫士皆下之尸
必式必有前驅 父母之喪將祭而昆弟死既殯而祭
如同宮則雖臣妾蒸而后祭 祭主人之升降散等執
事者亦散等雖虞附亦然 自諸侯達諸士小祥之祭
主人之辭也啐之眾賓兄弟則皆啐之犬祥主人啐之
眾賓兄弟皆飲之可也 凡侍祭喪者至賓祭薦而不

石經作視君之母與妻

食 子貢問喪子曰敬為上哀次之瘠為下顏色稱其
情戚容稱其服 請問兄弟之喪子曰兄弟之喪則存
乎書策矣 君子不奪人之喪亦不可奪喪也 孔子
曰少連大連善居喪三日不怠三月不解期悲哀三年
憂東夷之子也 三年之喪言而不語對而不問廬聖
室之中不與人坐焉在聖室之中非時見乎母也不入
門 疏衰皆居聖室不廬廬嚴者也 妻視叔父母姑
姊妹視兄弟長中下殤視成人 親喪外除兄弟之喪
內除 視君之母與君之妻比之兄弟發諸顏色者亦

嬰九週切

值音持

不飲食也 免喪之外行於道路見似目瞿聞名心瞿
弔死而問疾顏色戚容必有以異於人也如此而后可
以服三年之喪其餘則直道而行之是也 祥主人之
除也於夕為期朝服祥因其故服 子游曰既祥雖不
當縞者必縞然後反服 當袒大夫至雖當踊絕踊而
拜之反改成踊乃襲於士既事成踊襲而后拜之不改
成踊 上大夫之虞也少牢卒哭成事附皆大夫下大
夫之虞也猶牲卒哭成事附皆少牢 祝稱卜葬虞子
孫曰袁夫曰乃兄弟曰某卜葬其兄 弟曰伯子某

輟胡罪切
飯上聲

遺去聲

卷上聲

遺從並去聲

古者貴賤皆杖叔孫武叔弱見輪人以其杖闕轂而輟
輪者於是有爵而後杖也 繫巾以飯公羊賈為之也
冒者何也所以掩形也自襲以至小斂不設冒則形
是以襲而后設冒也 或問於曾子曰夫既遺而包其
餘猶既食而裹其餘與君子既食則裹其餘乎曾子曰
吾子不見大饗乎夫大饗既饗卷三牲之俎歸于賓館
父母而賓客之所以為奠也子不見大饗乎 非為人
喪問與賜與 三年之喪以其喪拜非三年之喪以言
拜 三年之喪如或遺酒肉則受之必三辭主人哀

縣音元期音基

與去聲

封音之

經而受之如君命則不敢辭受而薦之喪者不遺人人
遺之雖酒肉受也從父昆弟以下既卒哭遺人可也
縣子曰三年之喪如斬期之喪如刻 三年之喪雖功
衰不弔自諸侯達諸士如有服而將往哭之則服其服
而往 期之喪十一月而練十三月而祥十五日而禫
練則弔 既葬大功 弔哭而退不聽事焉期之喪未
葬於鄉人哭而退不聽事焉功衰弔待事不執事
小功細執事不與於禮 相趨也出宮而退相揖也哀
次而退相問也既封而退相見也反哭而退明友虞附

而退 弔非從主人也四十者執紼鄉人五十者從反
哭四十者待盈坎 喪食者雖惡必充飢飢而廢事非
禮也飽而忘哀亦非禮也視不明聽不聰行不正不知
哀君子病之故有疾飲酒食肉五十不致毀六十不毀
七十飲酒食肉皆為疑死 有服人召之食不往大功
以下既葬適人人食之其黨也食之非其黨弗食也
功衰食菜果飲水漿無鹽酪不能食食鹽酪可也 孔
子曰身有瘍則浴首有創則沐病則飲酒食肉毀瘠為
病君子弗為也毀而死君子謂之無子 非從柩與反

辟

冠夫

哭無免於垣 凡喪小功以上非虞附練祥無沐浴
 疏衰之喪既葬人請見之則見不請見人小功請見人
 可也大功不以執紼唯父母之喪不辟涕泣而見人
 三年之喪祥而從政期之喪卒哭而從政九月之喪既
 葬而從政小功總之喪既殯而從政 曾申問於曾子
 曰與父母有常聲乎曰中略嬰兒失其母焉何常聲之
 有 卒哭而諱王父母兄弟世父叔父姑姊妹子與父
 同諱 母之諱宮中諱妻之諱不舉諸其側與從祖昆
 弟同名則諱 以喪冠者雖三年之喪可也既冠於次

與去聲聞去聲

辟婢亦切

入哭踊三者三乃出 大功之末可以冠子可以嫁子
 父小功之末可以冠子可以嫁子可以取婦已雖小功
 既卒哭可以冠取妻下殤之小功則不可 凡弁經其
 衰後袂 父有服宮中子不與於樂母有服聲聞焉不
 舉樂妻有服不舉樂於其側大功將至辟琴瑟小功至
 不絕樂 姑姊妹其夫死而夫黨無兄弟使夫之族人
 主喪妻之黨雖親弗主夫若無族矣則前後家東西家
 無有則里尹主之或曰主之而附於夫之黨 麻者不
 紳執玉不麻麻不加於采 國禁哭則止朝夕之奠卽

罪扶味切

位自因也。童子哭不偯不踊不杖不菲不廬。孔子曰伯時叔母疏衰踊不絕地姑姊妹之大功踊絕於地如知此者由文矣哉。由文矣哉。泄柳之母死相者由左泄柳死其徒由右相由右相泄柳之徒為之也。天子飯九具諸侯七大夫五士三。士三月而葬是月也卒哭大夫三月而葬五月而卒哭諸侯五月而葬七月而卒哭士三虞大夫五諸侯七。諸侯使人弔其次舍。磁野臨皆同日而畢事者也其次如此也。卿大夫疾君問之無算士壹問之君於卿大夫比葬不食肉比卒

引去聲

玷音店

稅音抽

哭不舉樂為士比殯不舉樂。升正柩諸侯執紼五百人四縛皆銜枚司馬執鐸左八人右八人匠人執羽葆御柩大夫之喪其升正柩也執引者三百人執鐸者左右各四人御柩以茅。孔子曰管仲饒盥而朱紘旅樹而反玷山節而藻稅賢大夫也而難為上也。晏平仲祀其先人豚肩不揜豆賢大夫也而難為下也君子士不僭上下不偏下。婦人葬三年之喪不踰封而吊如三年之喪則君夫人歸夫人其歸也以諸侯之吊禮其待之也若待諸侯然夫人至入自闔門升自側階君在

語音字

昨其他如奔喪禮然 嫂不撫叔叔不撫嫂 君子有三患未之聞思弗得聞也既聞之思弗得學也既學之思弗能行也君子有五恥居其位無其言君子恥之有其言無其行君子恥之既得之而又失之君子恥之地有餘而民不足君子恥之眾寡均而倍焉君子恥之孔子曰凶年則乘駑馬祀以下牲 恤由之喪哀公使孺悲之孔子學士喪禮士喪禮於是乎書 子貢觀於蜡孔子曰賜也樂乎對曰一國之人皆若狂賜未知其樂也子曰百日之蜡一日之澤非爾所知也 張而不

辭音僻
為去聲

弛文武弗能也弛而不張文武弗為也一張一弛文武之道也 孟獻子曰正月至可以有事於上帝七月日至可以有事於祖七月而禘獻子為之也 夫人之不命於天子自魯昭公始也 外宗為君夫人猶內宗也 既葬孔子拜鄉人為火來者拜之士壹大夫再亦相弔之道也 孔子曰管仲遇盜取二人焉上以為公臣曰其所與遊辟也可人也管仲死桓公使為之服宦於大夫者之為之服也自管仲始也有君命焉爾也 過而舉君之諱則起與君之諱同則稱字 內亂不與

禮記卷之五 雜記下

禮

與夫聲辟音避

純音繼

封音奎

啣如志反

去聲

禮記集說卷四
五
焉外志弗辟也 贊大行曰圭公九寸侯伯七寸子男
五寸博三寸厚半寸剡上左右各寸半玉也藻三采六
等 哀公問子羔曰子之食奚當對曰文公之下執事
也 成廟則釁之其禮祝宗人宰夫雍人皆爵弁純衣
雍人拭羊宗人祝之宰夫北面于碑南東上雍人舉羊
升屋自中中屋南面封羊血流于前乃降門夾室皆用
雞先門而後夾室其衄皆於屋下割雞門當門夾室中
室有司皆鄉室而立門則有司當門北面既事宗人告
事畢乃皆退反命于君曰釁其廟事畢反命于寢君南

豨音加

鄉于門內朝服既反命乃退 路寢成則考之而不釁
釁屋者交神明之道也 凡宗廟之器其名者成則釁
之以豨豚 諸侯出夫人夫人北至於其國以夫人之
禮行至以夫人入使者將命曰寡君不敏不能從而事
社稷宗廟使使臣某敢告於執事主人對曰寡君固前
辭不敏矣寡君敢不敬須以俟命有司官陳器皿主人
有司亦官受之 妻出夫使人致之曰某不敏不能從
而共粢盛使某也敢告於侍者主人對曰某之子不肖
不敢辟誅敢不敬須以俟命使者退主人拜送之如舅

少去聲食我疏食音嗣

殮音孫

懸音拳
長廣並去聲會音膾純音毗
純音維細音句

禮記卷四
在則稱舅舅沒則稱兄無兄則稱夫主人之辭曰某之子不肖如姑姊妹亦皆稱之 孔子曰吾食於少施氏而飽少施氏食我以禮吾祭作而辭曰疏食不足祭也吾殮作而辭曰疏食也不敢以傷君子 納幣一束束五兩兩五尋 婦見舅姑兄弟姑姊妹皆立于堂下西面北上見已見諸父各就其寢 女雖未許嫁年二十而笑禮之婦人執其禮燕則鬢首 鞞長三尺下廣二尺上廣一尺會去上五寸純以爵韋六寸不至下五寸純以素紉以五采

婦去聲懸音乃自去聲

屬音燭

卷音衰

屈音以禮凡自切禮知彥切

稅音豕號平聲

喪大記 記人君以下始死小斂大斂殯葬之事

疾病外內皆埽君大夫徹縣士去琴瑟寢東首於北牖下廢絲徹褻衣加新衣體一人男女改服屬纊以俟絕氣男子不死於婦人之手婦人不死於男子之手 君夫人卒於路寢大夫世婦卒於寢內子未命則死於下室遷尸於寢士之妻皆死於寢 復有林麓則虞人設階無林麓則狄人設階 小臣復復者朝服君以卷夫人以屈狄大夫以玄纁世婦以禮衣士以爵弁士妻以稅衣皆升自東榮中屋履危北面三號捲衣投于前

乘去聲

司服受之降自西牝榮 其為賓則公館復私館不復
其在野則升其乘車之左轂而復 復衣不以衣尸不
以斂婦人復不以衾凡復男子稱名婦人稱字唯與先
復復而後行死事 始卒主人啼兄弟哭婦人哭踊
既正尸子坐於東方卿大夫父兄子姓立於東方有司
庶士哭於堂下北面夫人坐於西方內命婦姊妹子
姓立於西方外命婦率外宗哭于堂上北面 大夫之
喪主人坐于東方主婦坐于西方其有命夫命婦則坐
無則皆立士之喪主人父兄子姓皆坐于東方主婦姑

扱音抃拊音無

為去聲

馮音馮

說音脛鬢側瓜切

姊妹子姓皆坐于西方凡哭尸于室者主人二手承金
而哭 君之喪未小斂為寄公國賓出大夫之喪未小
斂為君命出士之喪於大夫不當斂則出 凡主人之
出也徒跣扱衽拊心降自西階君拜寄公國賓于位大
夫于君命迎于寢門外使者升堂致命主人拜於下士
於大夫親弔則與之哭不道於門外 夫人為寄公夫
人出命婦為夫人之命出土妻不當斂則為命婦出
小斂主人即位于尸內主婦東面乃斂卒斂主人馮之
踊主婦亦如之主人袒說鬢括髮以麻婦人鬢帶麻于

奉上聲

汜音泚

免音門

拾其劫

縣音元

鄉音向

禮記卷之四

喪

房中徹帷男女奉尸夷于堂降拜。君拜寄公國賓大夫士均拜卿大夫於位於士旁三拜。夫人亦拜寄公夫人於堂上大夫內子士妻特拜命婦汜拜衆賓於堂上主人卽位襲帶經踊母之喪卽位而免乃奠用著襲裘加武帶經與主人拾踊。君喪虞人出木角狄人出壺。灌人出鼎司馬縣之乃官代哭大夫官代哭不縣壺士代哭不以官。君堂上三燭下二燭大夫堂上一燭下二燭士堂上一燭下一燭。賓出徹帷哭尸於堂上主人在東方由外來者在西方諸婦南鄉一婦人迎

哀音催為去聲

竟音境

音集

客登堂不下堂下堂不哭男子出寢門外見人不哭其無女主則男主拜女賓于寢門內其無男主則女主拜男賓于阼階下子幼則以衰抱之人爲之拜爲後者不在則有爵者辭無爵者人爲之拜在竟內則俟之在竟外則殯葬可也喪有無後無無主。君之喪三日子夫人杖五日既殯授大夫世婦杖子大夫寢門之外杖寢門之內輶之夫人世婦在其次則杖卽位則使人執之子有主命則去杖國君之命則輶杖聽小有事於尸則去杖大夫於君所則輶杖於大夫所則杖。大夫之

禮記卷之四

喪

無音呼去上聲

楔先結切柶音四綴音抽

說昔脫編音重

柶音主

柶音震

喪三日之朝既殯主人主婦室老皆杖大夫有君命則去杖大夫之命則緝杖子為夫人之命去杖為世婦之命授人杖士之喪三日而殯三日之朝主人杖婦人皆杖於君命夫人之命如大夫於大夫世婦之命如大夫子皆杖不以即位大夫士哭殯則杖哭柩則緝杖棄杖者斂而棄之於隱者始死遷尸於牀懶用斂衾去死衣小臣楔齒用角柶綴足用燕凡君大夫士一也管人汲不說編屈之盡階不升堂授御者御者入浴小臣四人抗衾御者一人浴浴水用盆沃水用料浴

差七何切

塗音役

重平聲高音壓屏扶殊切

濡乃亂切懼音標

澶音展第音澤

用編巾拒用浴衣如他日小臣爪足浴餘水棄于坎其毋之喪則內御者抗衾而浴管人汲授御者御者差沐于堂上君沐梁大夫沐稷士沐梁甸人為塗于西牆下陶人出重高管人受沐乃煮之甸人取所徹廟之西北屏薪用爨之管人受御者沐乃沐沐用瓦盤拒用巾如他日小臣爪手前須濡濯棄于坎君設大盤造冰焉大夫設夷盤造冰焉士併瓦盆無冰設牀覆篋有枕舍一牀襲一牀遷尸于堂又一牀皆有枕席君大夫士一也君之喪子大夫公子眾士皆三日不食子大夫

公子衆士食粥納財朝一溢米莫一溢米食之無算士
 疏食水飲食之無算夫人世婦諸妻皆疏食水飲食之
 無算大夫之喪主人室老子姓皆食粥衆士疏食水
 飲妻妾疏食水飲士亦如之既葬主人疏食水飲不
 食菜果婦人亦如之君大夫士一也練而食菜果祥而
 食肉食粥於盛不盟食於簋者盟食菜以醯醬始食肉
 者先食乾肉始飲酒者先飲醴酒期之喪三不食食
 疏食水飲不食菜果三月既葬食肉飲酒期終喪不食
 肉不飲酒父在爲母爲妻九月之喪食飲猶期之喪也

盛平聲息管切

乾音干

丘音鼻

君食音嗣

辟章避

綬音交

稱去聲

紛其鴟切

今肉飲酒不與人樂之五月三月之喪壹不食再不
 食可也比葬食肉飲酒不與人樂之叔母世母故主宗
 子食肉飲酒不能食粥羹之以菜可也有疾食肉飲
 酒可也五十不成喪七十唯衰旒在身既葬若君食
 之則食之大夫父之友食之則食之矣不辟梁肉若有
 酒醴則辭小斂於戶內大斂於阼君以簞席大夫以
 蒲席士以葦席小斂布絞縮者一橫者三君錦衾大
 夫縞衾士緇衾皆一衣十有九稱君陳衣于序東大夫
 士陳衣于房中皆西領北上絞紛不在列大斂布絞

併音頁

統都散切

後音幅

禩音牒

禩音丹稱去聲

訕音屈

縮者三橫者五布絞二衾君大夫士一也君陳衣于庭
 百稱北領西上大夫陳衣于序東五十稱西領南上士
 陳衣于序東三十稱西領南上絞紵如朝服絞一幅為
 三不辟紵五幅無統小斂之衣祭服不倒君無祔大
 夫士畢主人之祭服親戚之衣受之不以即陳小斂君
 大夫士皆用複衣複衾大斂君大夫士祭服無算君褶
 衣褶衾大夫士猶小斂也袍必有表不禩衣必有裳
 謂之一稱凡陳衣者實之篋取衣者亦以篋升降者
 自西階凡陳衣不訕非列采不入絺綌紵不入凡斂

大音泰音祝

殺色介切鋪尺貞切

裁去聲

者祖遷尸者襲君之喪大胥是斂眾胥佐之大夫之
 喪大胥侍之眾胥是斂士之喪胥為侍士是斂小斂
 大斂祭服不倒皆左衽結絞不紐斂者既斂必哭士
 與其執事則斂斂焉則為之壹不食凡斂者六人君
 鋪冒鋪殺綴旁七大夫玄冒鋪殺綴旁五士緇冒楨殺
 綴旁三凡冒質長與手齊殺三尺自小斂以往用夷衾
 夷衾質殺之裁猶冒也君將大斂子弁經即位于序
 端卿大夫即位于堂廉楹西北面東上父兄堂下北面
 夫人命如尸西東面外宗房中南面小臣鋪席商祝鋪

絞紵衾衣士盥于盤上士舉遷尸于斂上卒斂宰告子
 馮之踊夫人東面亦如之 大夫之喪將大斂既鋪絞
 紵衾衣君至主人迎先入門右巫止于門外君釋采祝
 先入升堂君即位于序端卿大夫即位于堂廉楹西北
 面東上主人房外南面主婦尸西東面遷尸卒斂宰告
 主人降北面于堂下君撫之主人拜稽顙君降升主人
 馮之命主婦馮之 士之喪將大斂君不在其餘禮猶
 大夫也 鋪絞紵踊鋪衾踊鋪衣踊遷尸踊斂衣踊斂
 衾踊斂絞紵踊 君撫大夫撫內命婦大夫撫室老撫

奉上聲

拘音俱

皆始占切枕去聲

由古塊字稍音展

柱音圭

姪娣 君大夫馮父母妻長子不馮庶子士馮父母妻
 長子庶子庶子有子則父母不馮其尸凡馮尸者父母
 先妻子後 君於臣撫之父母於子執之子於父母馮
 之婦於舅姑奉之舅姑於婦撫之妻於夫拘之夫於妻
 於昆弟執之馮尸不當君所凡馮尸與必踊 父母之
 喪居倚廬不塗寢苦枕由非喪事不言君為廬宮之大
 夫士禮之 既葬柱相塗廬不於顯者君大夫士皆宮
 之 凡非適子者自未葬以於隱者為廬 既葬與人
 立君言王事不言國事大夫士言公事不言家事君既

上聖鳥各切

動於糾切

下聖鳥各切

葬王政入於國既卒哭而服王事大夫士既葬公政入於家既卒哭并經帶金革之事無辟也 既練居望室不與人居君謀國政大夫士謀家事既祥勳望祥而外無哭者禮而內無哭者樂作矣故也 禫而從御吉祭而復寢 期居廬終喪不御於內者父在為母為妻齊衰期者大功布衰九月者皆三月不御於內婦人不居廬不寢苦喪父母既練而歸期九月者既葬而歸 公之喪大夫俟練士卒哭而歸 大夫士父母之喪既練而歸朔日忌日則歸哭于宗室諸父兄弟之喪既卒哭

而歸 父不次於子兄不次於弟 君於大夫世婦大斂焉為之賜則小斂焉於外命婦既加蓋而君至於士既殯而往為之賜大斂焉 夫人於世婦大斂焉為之賜小斂焉於諸妻為之賜大斂焉於大夫外命婦既殯而往 大夫士既殯而君往焉使人戒之主人具殷奠之禮俟于門外見馬首先入門右巫止于門外祝代之先若釋菜于門內祝先升自阼階負墉南面君即位于阼小臣二人執戈立于前二人立于後擯者進主人拜稽顙君稱言祝祝而踊主人踊 大夫則奠可也士則

出俟于門外命之反奠乃反奠卒奠主人先俟于門外
 君退主人送于門外拜稽顙 君於大夫疾三問之在
 殯三往焉士疾一問之在殯一往焉君弔則復殯服
 夫人弔於大夫士主人出迎于門外見馬首先入門右
 夫人入升堂即位主婦降自西階拜稽顙于下夫人視
 世子而踊奠如君至之禮夫人退主婦送于門內拜稽
 顙主人送于大門之外不拜 大夫君不迎于門外人
 即位于堂下主人北面衆主人南面婦人即位于房中
 若有君命命夫命婦之命四鄰賓客其君後主人而拜

屬音燭
棹音僻

錯茲甘切

鬢音勞

線音角
插音春
櫛音才
冠切

種土聲

君弔見尸柩而后踊 大夫士若君不戒而往不具
 殷奠君退必奠 君大棺八寸屬六寸棹四寸上大夫
 大棺八寸屬六寸下大夫大棺六寸屬四寸士棺六寸
 君裏棺用朱線用雜金錯大夫裏棺用玄線用牛骨
 錯士不綵 君蒸用漆三衽三束大夫蒸用漆二衽二
 束士蒸不用漆二衽二束 君大夫鬢爪實于線中士
 埋之 君殯用輜櫛至于上畢塗屋大夫殯以幬櫛至
 于西廡塗不暨于棺士殯見衽塗上帷之 熬君四種
 八筐大夫三種六筐士二種四筐加魚腊焉 飾棺君

齊如字

披去聲

揄音搖絞首父

土韜音眷下韜音船

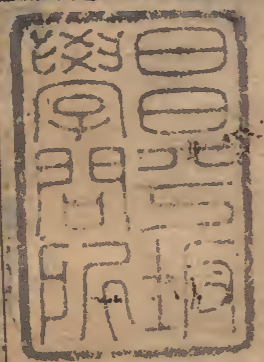
國音船

比音卑

龍帷三池 振容 黼荒火三列 黻三列 素錦褚加
 偽荒 纁紐六 齊五采五貝 黼翼二 黻翼二 畫翼
 二皆戴圭 魚躍拂池 君纁戴六 纁披六 大夫
 畫帷一池 不振容 畫荒火三列 黻三列 素錦褚 纁紐二
 立紐二 齊三采三貝 黻翼二 畫翼二 皆戴綬 魚躍拂池
 大夫戴前纁後立披亦如之 土布帷布荒一池 揄絞
 纁紐一 緇紐二 齊三采一貝 畫翼二 皆戴絞 士戴前纁
 後緇二 披用纁 君葬用韜四綽二碑 御棺用羽葆大
 夫葬用韜二綽二碑 御棺用宗士葬用國車二綽無碑

封音之引去聲 威音維

此出宮御棺用功布 凡封用綽夫神負引君封以衡
 大夫士以威君命母譁以鼓封大夫命母哭士哭者相
 也 君松槨大夫柏槨士雜木槨 棺槨之間君容
 大夫容盡士容無 君裏槨虞篋大夫不裏槨士不
 虞篋



享和壬戌

