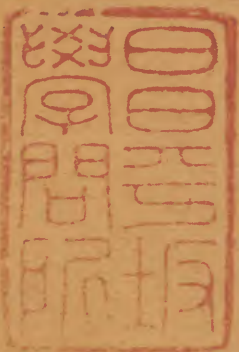


大清會典

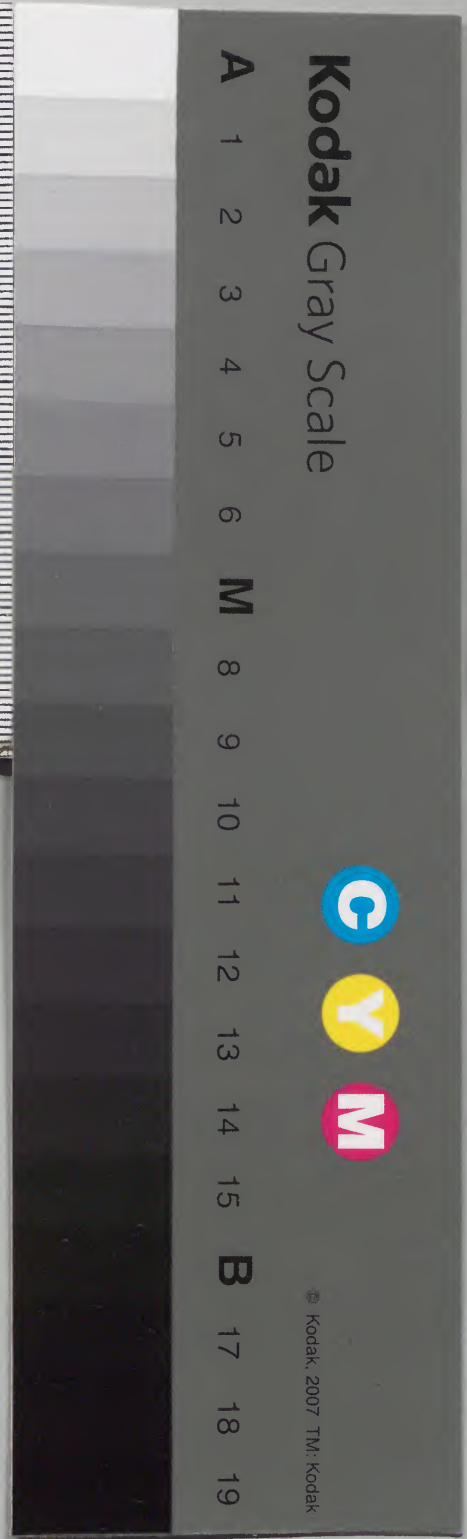
百十七

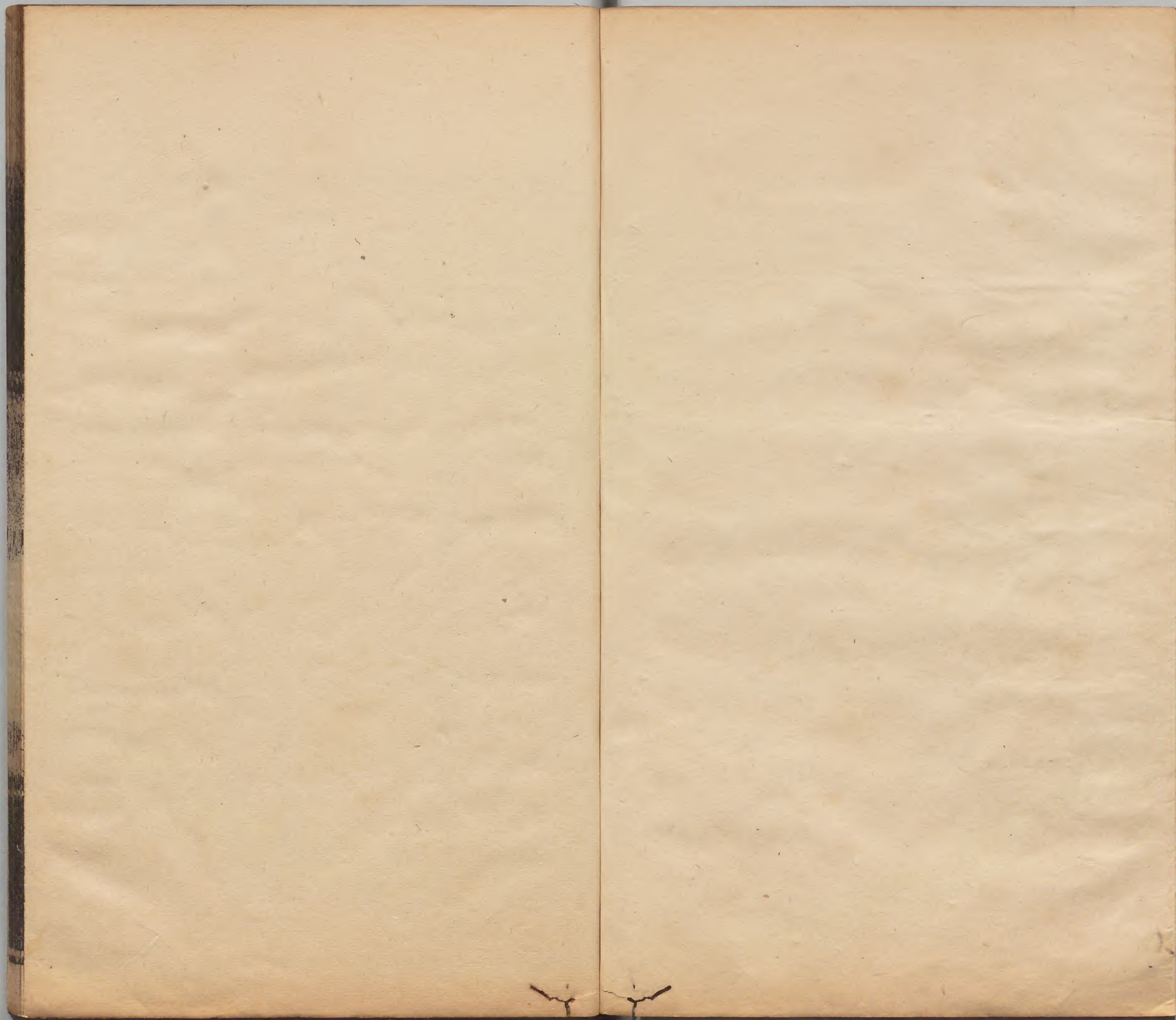


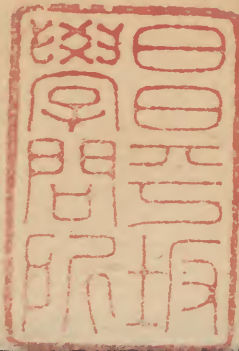
內閣文庫			
二 函	一 八 九 九	漢	書
二 架	一 四 九 九	類	號

內閣文庫			
二 函	一 八 九 九	漢	書
二 架	一 四 九 九	類	號

內閣文庫			
番號	漢	1899	
冊數	141 (117)		
函號	295	1	







大清會典卷之一百三十四

工部

都水清吏司

淺草文庫

郎中員外郎主事分掌器仗織造河渠水利橋道船隻之事

儀仗一

鹵簿車駕等項儀仗各設局分造職掌舊屬營繕司。順治十八年歸都水司。凡遇製造修理本部差官監督依式成造完備進赴鑾駕庫收貯供用。其規制具載於後

大駕鹵簿

篋頭四對。以竹爲之。硃漆。柄飾黃油。長五尺三寸。濶三寸。

畫角二十四枝。木質。空心。長五尺四寸六分。徑三寸六分。上下貼金銅口箍。中間纏貼金藤籬五。黑漆地。泥金畫雲龍海馬四季花。

鼓四十八面。木匡。紅油。冒以革。面徑一尺五寸五分。面匡俱泥金描畫五彩雲龍。硃紅攢竹架。紅緞鼓衣。綠緞瀝水。銷金雲龍。

大銅號八枝。筒長一尺七寸五分。座高一尺三寸。口徑六寸三分。繫紅線繚總。

小銅號八枝。筒長二尺三寸五分。座高一尺九寸五分。口徑四寸二分。繫紅黃線繚總。

金四面。以銅爲之。徑一尺八寸。

金鉦四面。銅質。木匡。銅環。黃絨綆繫鉦於匡。鉦徑九寸五分。

杖鼓四面。木匡。高一尺六寸五分。黑漆。泥金描畫寶相花。面徑一尺。冒以革。畫五色渠花。鍍圈銅鈎。連以黃絨綆。紅緞鼓衣。綠緞瀝水。銷金雲龍。

龍頭笛十二管。截竹爲之。六竅。長一尺七寸。繫

五色線流蘇

板四串。花梨木板各六。長一尺四寸。厚五分。上
濶二寸五分。下濶二寸八分。板面泥金畫五
彩雲龍。綠皮掩錢。黃線繚總

肅靖旗一對。黃質。長四尺五寸。濶七尺五寸。中

銷金為滿漢肅靖字。紅油薰竹竿。長一丈五

尺一寸五分。間纏以藤。下用鍍箍。上用鍍金

銀頂飾。以紅纓自此至五色龍纛。其竿頂纓頭尺寸款式俱同。惟北斗旗

用黑纓頭

金鼓旗一對。黃質。中銷金為滿漢金鼓字

白澤旗一對。紅質。長六尺六寸。濶二尺九寸。銷

金為白澤。一飛形。一走形。及滿漢白澤二字

門旗四對。紅質。中銷金為滿漢門字。餘同白澤

制

日旗一面。藍質。銷金為日形。及滿漢日字

月旗一面。藍質。銷金為月形。及滿漢月字

風旗一面。藍質。銷金為箕星四。及滿漢風字

雲旗一面。藍質。銷金為雲文。及滿漢雲字

雷旗一面。藍質。銷金為雷文。及滿漢雷字

兩旗一面。藍質。銷金為畢星八。附耳一星在旁

及滿漢兩字

木星旗一面。青質。銷金為木星一。及滿漢木字
 火星旗一面。赤質。銷金為火星一。及滿漢火字
 土星旗一面。黃質。銷金為土星一。及滿漢土字
 金星旗一面。白質。銷金為金星一。及滿漢金字
 水星旗一面。黑質。銷金為水星一。及滿漢水字
 角宿旗一面。銷金為角宿二。及滿漢角字
自此至軫宿旗。皆藍質
 亢宿旗一面。銷金為亢宿四。及滿漢亢字
 氐宿旗一面。銷金為氐宿四。及滿漢氐字

房宿旗一面。銷金為房宿四。鈎鈐二小星在旁
 及滿漢房字

心宿旗一面。銷金為心宿三。及滿漢心字
 尾宿旗一面。銷金為尾宿九。神宮小星一。及滿
 漢尾字

箕宿旗一面。銷金為箕宿四。及滿漢箕字
 斗宿旗一面。銷金為斗宿六。及滿漢斗字
 牛宿旗一面。銷金為牛宿六。及滿漢牛字
 女宿旗一面。銷金為女宿四。及滿漢女字
 虛宿旗一面。銷金為虛宿二。及滿漢虛字

危宿旗一面。銷金為危宿三。及滿漢危字。墳墓四星在下。

室宿旗一面。銷金為室宿二。離宮六星在旁。及滿漢室字。

壁宿旗一面。銷金為壁宿二。及滿漢壁字。奎宿旗一面。銷金為奎宿十六。及滿漢奎字。

婁宿旗一面。銷金為婁宿三。及滿漢婁字。胃宿旗一面。銷金為胃宿三。及滿漢胃字。

昴宿旗一面。銷金為昴宿七。及滿漢昴字。畢宿旗一面。銷金為畢宿八。附耳一星在旁。及

滿漢畢字

觜宿旗一面。銷金為觜宿三。及滿漢觜字。參宿旗一面。銷金為參宿七。玉井四小星在左足下。伐三星在內。及滿漢參字。

漢井字

井宿旗一面。銷金為井宿八。鉞一星在旁。及滿漢鬼字。

鬼宿旗一面。銷金為鬼宿四。併積屍氣一。及滿漢鬼字。柳宿旗一面。銷金為柳宿八。及滿漢柳字。星宿旗一面。銷金為星宿七。及滿漢星字。

張宿旗一面。銷金爲張宿六。及滿漢張字

翼宿旗一面。銷金爲翼宿二十二。及滿漢翼字
軫宿旗一面。銷金爲軫宿四。長沙一星在中。左
右轄二星在旁。及滿漢軫字

北斗旗一面。黑質。銷金爲北斗星七。輔星一在
旁。及滿漢北斗二字

東嶽旗一面。青質。銷金爲山形。及滿漢東嶽二
字

南嶽旗一面。赤質。銷金爲山形。及滿漢南嶽二
字

中嶽旗一面。黃質。銷金爲山形。及滿漢中嶽二
字

西嶽旗一面。白質。銷金爲山形。及滿漢西嶽二
字

北嶽旗一面。黑質。銷金爲山形。及滿漢北嶽二
字

江旗一面。赤質。銷金爲水文。及滿漢江字
河旗一面。白質。銷金爲水文。及滿漢河字
淮旗一面。青質。銷金爲水文。及滿漢淮字
濟旗一面。黑質。銷金爲水文。及滿漢濟字

青龍旗一面。青質。銷金爲青龍形雲文。及滿漢青龍二字。

白虎旗一面。白質。銷金爲白虎形雲文。及滿漢白虎二字。

朱雀旗一面。赤質。銷金爲朱雀形雲文。及滿漢朱雀二字。

神武旗一面。黑質。銷金爲龜蛇形雲水文。及滿漢神武二字。

天鹿旗一面。赤質。銷金爲天鹿形雲文。及滿漢天鹿二字。

天馬旗一面。赤質。銷金爲天馬形雲文。及滿漢天馬二字。

鸞旗一面。赤質。銷金爲鸞形雲文。及滿漢鸞字。
麟旗一面。赤質。銷金爲麟形雲文。及滿漢麟字。
熊旗一面。赤質。銷金爲熊形雲文。及滿漢熊字。
羆旗一面。赤質。銷金爲羆形雲文。及滿漢羆字。
青龍纛二對。濶七尺五寸。長五尺。銷金雲龍文。
赤龍纛二對。
黃龍纛二對。
白龍纛二對。

黑龍纛二對。制俱同青龍纛。

青小旗二對。藍質。銷金雲龍文。濶三尺三寸。長二尺五寸。攢竹竿。鍍纒。共長九尺六寸五分。畫三色金龍。上安鍍金鎗頭。長一尺一寸。外用鎗帽。長一尺三寸。黃油地。畫五色雲龍。飾以紅纓。

赤小旗二對。紅質。

黃小旗二對。黃質。

白小旗二對。白質。

黑小旗二對。皂質。制俱同青小旗。

黃麾一對。硃漆攢竹竿。下鑲鍍箍。長一丈九寸。貼金銅鵞項龍頭銅鈎。携銅索天盤。銷金五色羅寶蓋。三簷瀝水。四角龍頭。以綠絨繩繫。貼金八寶銅佩十六件。間銅鈴三十六箇。中垂紅羅旛。長六尺五寸。濶六寸五分。中節黃羅繡荷葉蓋蓮花座。及黃麾二字。下綴五色橫板。

絳引旛二對。制同黃麾。但用五色羅爲旛。無字。傳教旛二對。制同黃麾。但繡傳教二字。告止旛二對。制同黃麾。但繡告止二字。

信旛二對。制同黃麾。但繡信字

政平訟理旛一對。制同黃麾。但繡政平訟理四字

儀鎧鑿四對。硃漆攢竹竿。上楠木貼金龍頭。下鑲鍍箍。共長八尺九寸五分。龍口含竹節。中穿菊花餅。貼金旛頭。縫五色羅爲鑿。長六尺五寸。寬六寸五分。綴銅鈴五箇

羽葆幢二對。硃漆攢竹竿。上貼金銅鸞項龍頭。銅鈎。携銅索天盤。下鑲鍍箍。共長一丈九寸五分。懸銷金五色羅寶蓋。二簷瀝水。下垂紅

纓毬五箇。紅線絛穿掛。每毬上用貼金銅帽。襯以綠皮帽。各六角。綴銅鈴

青龍幢一把。制同羽葆幢。但用青素紗。繡青龍形爲衣。籠之。衣長八尺。濶二尺六寸。其中懸紅纓毬五箇。每毬覆以組花。襯鑲金綠皮帽。白虎幢一把。制同青龍幢。但用白素紗。繡白虎形爲衣。籠之

朱雀幢一把。制同青龍幢。但用紅素紗。繡朱雀形爲衣。籠之

神武幢一把。制同青龍幢。但用皂素紗。繡神武

形爲衣。籠之

金節二對。硃漆攢竹竿。長一丈八寸二分。黃素紗繡雲龍爲衣。綠皮毬帽。四角綴銅鈴。餘制同青龍幢

豹尾旛二對。竿制與金節同。長一丈八寸五分。繫貼金銅蓮花帽。襯以鑲金綠皮。四角綴銅鈴。中垂豹尾

龍頭竿旛二對。硃漆攢竹竿。下鑲鍍籊。共長九尺九寸五分。雕楠木龍頭。口含金戟。龍頭出橫木。携銅索天盤。五色羅寶蓋。三簷瀝水。四

角繫貼金八寶銅佩十六件。綴銅鈴三十六箇。中垂青羅旛。長六尺五寸。濶六寸五分。綴銅鈴五箇

方天戟二對。硃漆攢竹竿。描三色金龍。長八尺一寸八分。下用鍍攢。上用純鋼爲戟。長二尺一寸一分。承以鍍金龍頭

豹尾鎗十對。硃漆攢竹竿。描三色金龍。下有鍍攢。共長九尺八寸五分。鎗頭純鋼爲之。長六寸五分。飾以紅纓。下懸豹尾

弓矢二十副

會典卷一百三十四
十
大刀二十柄

馬十匹。紅轡。黃韁。上施錦韉。

吾仗三對。攢竹爲之。硃紅漆。瀝粉貼金花雲二段。長七尺七分。兩頭貼金銅箍。各長一寸八分。

立瓜三對。硃漆攢竹竿。貼金銅箍。刻木爲瓜。立置於上。承以龍頭。共長七尺二寸。瓜及龍頭長七寸三分。貼金飾。

臥瓜三對。制同立瓜。但以瓜臥置其上。承以龍頭。共長六尺九寸二分。瓜及龍頭長五寸五分。

分

金鉞三對。硃漆攢竹竿。貼金銅箍。刻木爲斧形。承以龍頭。置於竿首。上出鎗頭八寸五分。共長八尺八寸四分。內斧及鎗頭長一尺七寸五分。貼金飾。

御杖三對。硃漆攢竹爲之。長六尺八寸五分。兩頭貼金銅箍。各長一寸六分。

星三對。硃漆攢竹竿。長六尺一寸。貼金銅箍。星頭刻木爲六瓣玲瓏香草。承以龍頭。星頂及龍頭長一尺一寸六分。六角粘星珠。貼金飾。

品級山七十二座。銅鑄山形。

棕薦三十鋪。

靜鞭三十條。以黃絲爲鞭梢。漬以蠟。木柄龍頭。貼金爲飾。

黃曲柄龍傘四把。傘骨竹鍤相間。三十二根。頂徑五尺。柄及金葫蘆頭。共長一丈一尺七寸。冒以黃羅。垂三簷。頂面俱綵織九龍雲文。每把綴金鈴四十五箇。硃紅攢竹柄。間纏以藤柄。曲處用鍤心貼金龍頭承傘。

黃直柄龍傘八把。柄連頂。長一丈一尺二寸。餘

一。同黃曲柄傘。

紅直柄龍傘二把。紅羅爲之。

白直柄龍傘二把。白羅爲之。

青直柄龍傘二把。藍羅爲之。

黑直柄龍傘二把。皂羅爲之。餘制同黃龍傘。

黃直柄瑞草傘二把。黃羅爲之。

紅直柄瑞草傘二把。紅羅爲之。

青直柄瑞草傘二把。藍羅爲之。俱綵織瑞草。餘

俱同黃龍傘。

黃直柄花傘二把。黃羅爲之。

白直柄花傘二把。白羅爲之。

黑直柄花傘二把。皂羅爲之。俱綵織四季花文。餘俱同黃龍傘。

紫方傘四把。傘骨竹鍤相間。三十二根。頂方五尺。冒以紫羅。垂三簷。深三尺二寸。四角。金龍頭線。綠結四掛。各長五尺四寸。殊漆攢竹柄。間纏以藤。連金葫蘆頂。共長一丈一尺二寸。紅方傘四把。制同紫方傘。

紅羅鸞鳳方扇八把。高三尺二寸。連柄共高一丈一尺三寸。黑漆鍍金花鳳板。下濶二尺五寸二分。中濶二尺八寸。大紅羅面。繡鸞鳳花文。青羅背。銷金寶珠花。白羅繡雉尾邊。黑漆攢竹柄。

紅單龍扇四把。扇及柄共高一丈一尺三寸。扇圓高三尺三寸。濶徑三尺四寸。面背皆大紅羅。面繡單龍雲文。背銷金團龍花文。

紅雙龍扇八把。面繡雙龍雲文。餘制同單龍扇。黃單龍扇八把。制同紅單龍扇。

黃雙龍扇十二把。制同紅雙龍扇。拂子二對。用紅馬尾爲之。泥金樺木柄。長二尺。

二寸。鍍金龍頭龍尾。

紅燈三對。紅油竹燈骨。銅盤。外以紅紗蒙之。硃漆竿。貼金龍頭尾。

金爐一對。以硃漆竿舉之。兩末雕貼金龍頭尾。竿首釘鍍金鈎。

金瓶一對。

金香盒一對。

金唾壺一箇。

金盆一面。已上俱赤金質。鈹盤龍。雲珠。火焰蓮瓣。花草。嵌珊瑚。青金。松子等石。

馬杌一座。高一尺四寸五分。方一尺八寸五分。面厚一寸三分。木質。硃漆。彩畫金雲龍。鈹花雲金葉裝釘。

金交椅一把。面濶二尺二寸。進深一尺一寸。後高三尺一寸。前高一尺八寸二分。木質。埽金罩漆。鈹雲龍金葉裝釘。穿以黃線匾繚。四垂黃線流蘇。織金黃綺褶襠。

金脚踏一箇。濶一尺八寸四分。深九寸六分。高四寸三分。木質。埽金罩漆。鈹花金葉裝釘。織金黃綺踏褥。

大輅一乘。高一丈三尺九寸五分。濶八尺二寸五分。

輅上平盤。前後車櫛并雁翅。及四垂如意滴珠板。其下轅二條。俱硃紅漆。轅各長二丈二尺九寸五分。鍍金銅龍頭。龍尾。龍鱗。葉片裝釘。前施硃紅油象搭攀皮一條。平盤下方箱四面。硃紅漆匡。前後十有二榻。內飾青地。繪五彩雲鶴。左右八榻。內飾上青下綠地。繪獸六。麟。獅。犀。象。天鹿。天馬。禽六。鸞。鳳。孔雀。朱雀。雉。鶴。盤左右下有護泥板。及車輪二。貫軸一。

每輪輻十有八條。周圍輞全。皆硃紅漆。抹金銅。鍍花葉片裝釘。輪內車心各一。用抹金銅。鍍蓮花瓣輪盤裝釘。軸首左右各用鍍揷拴一箇。以抹金銅。鍍龍頂管心裝釘。軸中纏黃絨。駕轅等索。面至地。四尺一寸五分。輅亭高六尺七寸九分。四柱長五尺八寸四分。檻座高九寸五分。皆硃紅漆。前二柱鍍金雲龍文。下山水。門高五尺一寸九分。濶二尺四寸九分。左右門各濶二尺二寸五分。其上周。粧雕木沉香色。描金香草板十二片。前

併左右。各硃紅漆榻二扇。明欵全。以抹金銅
鍍花葉片裝釘。榻編黃線縹穿。後硃紅漆屏
風。屏前上三榻。雕沉香色描金雲龍五。上硃
紅漆板。鍍金雲龍一。中三榻。沉香色描金龍
三。下三榻。描金雲板如其數。屏後上三榻。硃
紅漆鍍金龍三。其次。鍍金雲板如其數。中三
榻。硃紅漆鍍金龍四。其次。沉香色描金雲板。
亦如其數。下三榻。沉香色雲板亦如之。俱抹
金銅鍍花葉片裝釘。亭內。編黃線縹穿。硃紅
漆匡軟座。黃絨墜座大索四條。座下蓮花墜
石。軟座上。施花毯。草蓆。并大紅織金椅褥。硃
紅漆坐椅一座。其上靠背。雕以沉香色描金
雲龍一。下雕雲板一片。硃紅漆福壽板一。并
衣。椅中。黃織金綺靠坐褥。四圍椅裙全。周圍
施黃綾幔。或用黃線羅。亭外。用青綺緣邊。硃
紅簾一十扇。各用拽簾黃線圓縹二條。黃銅
圈全
輅頂。併圓盤。高三尺一分。又鍍金銅蹲龍頂。
帶仰覆蓮座。高一尺二寸九分。垂攀頂黃絨
索四條。盤高二寸。上以硃紅漆。其下外四面。

沉香色地描金雲。以青飾輅蓋。亭內周圍貼金斗拱。承硃紅漆。匡寶蓋。闔以八頂。冒以黃綺。謂之黃屋。頂心併周圍。繡五彩雲龍九。天輪三層。皆硃紅漆。上安雕木貼金龍耀葉板八十一片。三層間繪五彩雲觀板八十一片。盤下周圍黃銅裝釘。上施金黃綺。瀝水三層。每層八十一摺。間繡五彩雲龍文。四角垂青綺絡帶四條。各繡五彩雲升龍三。圓盤四角。連輅座板。用攀頂黃線圓縹四條。并貼金木魚。

輅亭前有左右轉角欄干二扇。後一字帶左右轉角欄干一扇。皆硃紅漆。內嵌雕木貼金龍。間以五彩雲。三扇計一十二柱。各柱首雕木貼金蹲龍一。及描金五彩裝蓮花抱柱。闌干內四周施花毯草蓆。

太常旗二面。在輅亭後左右。用黃雲緞夾爲旗。每面十二旂。每旂內外繡升龍一。硃紅漆攢竹旗竿二。左竿旗腰繡日月北斗。竿首用鍍金銅龍頭。右竿旗腰繡黻字。竿首用鍍金銅戟。每竿綴抹金銅鈴二。垂紅纓十有二。纓

上。施抹金銅寶蓋。下垂青線帔絡

踏梯一。木質。硃紅漆。以抹金銅釵花葉片裝釘

行馬架二。木質。硃紅漆。以抹金銅葉片裝釘。上穿黃絨匾繚

黃布面絹裏夾憶衣。油綢雨衣。各一件

硃紅油合扇梯一副。硃紅油拓叉一件

貼金銅寶瓶。併木雕貼金仰覆蓮座。雕花番

草。貼金象鞍。鞦韆。羶籠。各一副

玉輅一乘。高一丈三尺九寸五分。濶八尺二寸

五分

輅上平盤。前後車檣。并雁翅。及四垂如意滴

珠板。其下轅二條。皆硃紅漆。轅各長二丈二

尺九寸五分。鍍金銅龍頭。龍尾。龍鱗。葉片裝

釘。前施硃紅油象搭攀皮一條。平盤左右下

護泥板。及車輪二。貫軸一。每輪輻十有八條

皆硃紅漆。周圍輞全。各以抹金銅釵花葉片

裝釘。輪內車心各一。用抹金銅釵蓮花瓣輪

盤裝釘。軸首左右。各用鍍插拴一箇。以抹金

銅釵龍頂管心裝釘。軸中。纏黃絨駕轅等索。

面至地。四尺一寸五分

輅亭。高六尺七寸九分。硃紅漆。四柱。各長五尺八寸四分。前二柱。有瀝粉貼金升龍。檻座。高九寸五分。門。高五尺一寸九分。濶二尺四寸九分。左右門。濶二尺二寸五分。其上四周。裝雕木沉香色描金香草板十二片。前。併左右。各硃紅漆。榻二扇。明欵全。俱以抹金銅釵花葉片裝釘。榻。編黃線繚穿。後硃紅漆屏風。上雕沉香色描金雲龍五。屏後下三榻。雕木沉香色描金雲龍三。下雕雲板如其數。俱抹

金銅釵花葉片裝釘。亭內。編黃線繚穿。硃紅漆。匣。軟座。黃絨垂座大索四條。座下蓮花墜石。軟座上。施花毯。草蓆。并大紅織金綺褥。硃紅漆坐椅一座。其上靠背。雕以沉香色描金雲龍一。下雕雲板一片。硃紅漆福壽板一。并衣。椅中黃織金綺靠坐褥。四圍椅裙全。周圍施黃綾幃幔。或用黃線羅。亭外。青綺緣邊。硃紅簾一十扇。各用拽簾黃線圓繚二條。黃銅圈全

輅頂。并圓盤。高三尺一分。又鍍金銅蹲龍頂。

帶仰覆蓮座。高一尺二寸九分。垂攀頂黃絨
索四條。盤高二寸。上以硃紅漆。其下外四面
沉香色地。描金雲。青飾輅蓋。亭內周圍貼金
斗拱。承硃紅漆。匡寶蓋。闔以八頂。冒以黃綺。
謂之黃屋。頂心并周圍繡五彩雲龍九

天輪三層。皆硃紅漆。上安雕木貼金龍耀葉
板八十一片。三層間繪五彩雲。襯板八十一
片。盤下周圍黃銅裝釘。上施金黃綺。瀝水三
層。每層八十一摺。間繡五彩雲龍文。四角垂
青綺絡帶四條。各繡五彩雲升龍三。圓盤四

角。連輅座板。用黃線攀縈四條。併貼金木魚
輅亭前。有左右轉角闌干二扇。後一字帶左
右轉角闌干一扇。皆硃紅漆。內嵌雕木貼金
龍。間以五彩雲。二扇計一十二柱。各柱首雕
木貼金蹲龍一。及描金五彩粧蓮花抱柱。闌
干四周布花毯草蓆

太常旗一面。在輅亭後左右。用黃雲緞夾爲
旗。每面十有二旂。每旂內外繡升龍一。硃漆
攢竹旗竿二。左竿旗腰繡日月北斗。竿首用
鍍金龍頭。右竿旗腰繡蔽字。竿首用鍍金銅

戟。每竿綴抹金銅鈴二。垂紅纓十有二。纓上
施抹金銅寶蓋。下垂青線帔鎊
踏梯一。木質。硃紅漆。以抹金銅釵花葉片裝
釘
行馬架二。木質。硃紅漆。上穿黃絨匾繚。以抹
金銅釵花葉片裝釘
黃布面絹裏夾幘衣。油綢雨衣。各一件
硃紅油合扇梯一副。硃紅油拓叉一件
貼金銅寶瓶。并木雕貼金仰覆蓮座。雕花番
草。貼金象鞍。鞦韆。轡。羶籠。各一副

大馬輦一乘。高一丈二尺五寸九分。濶八尺九
寸五分

輦上平盤板。前後車櫛并雁翅。及四垂如意
滴珠板。其下轆三條。皆硃紅漆。轆各長二丈
五寸九分。用鍍金銅龍頭。龍尾。龍鱗。葉片裝
釘。前施硃紅油馬搭攀皮一條。平盤左右下。
護泥板。及車輪二。貫軸一。每輪輻十有八條。
皆硃紅漆。周圍輞全。各以抹金釵花銅葉片
裝釘。輪內車心各一。用抹金銅釵蓮花瓣輪
盤裝釘。軸首左右。各用鍍插拴一箇。以抹金

銅鈹龍頂管心裝釘。軸中纏黃絨駕轅等索。面至地。三尺四寸五分。

輦亭高六尺四寸九分。硃紅漆。四柱各長五尺五寸四分。檻座高九寸五分。其上四周木雕沉香色描金雲板十二片。其下亦如之。門高五尺九分。濶二尺四寸五分。左右門濶二尺二寸五分。前并左右各榻二扇。後榻三扇。明欵全。皆硃紅漆。抹金銅鈹花葉。凡裝釘。榻心編黃線。繚穿亭內。編黃線。繚穿硃紅漆。匡軟座。黃線墜座大索四條。座下蓮花墜石。軟

座上施素毯。草蓆。并紅織金綺褥。硃紅漆。座椅一座。其上靠背。雕沉香色描金雲龍一。下雕雲板一片。硃紅漆。黃織金綺鞞。福壽板一。并衣。椅中黃織金綺靠坐褥。四圍椅裙全。周圍施黃綾幃幔。或用黃線羅。亭外用青綺緣邊硃紅簾十扇。各用拽簾圓繚二條。黃銅圈全。

輦頂。并圓盤。高二尺六寸五分。又鍍金銅蹲龍頂。帶仰覆蓮座。高一尺二寸九分。垂攀頂黃絨索四條。盤上下俱硃漆。以青飾輦蓋。內

寶蓋。硃紅漆木匡。闕以八頂。冒以黃綺。謂之黃屋。頂心并周圍。繡五彩雲龍九天輪三層。皆硃紅漆。上安雕木貼金龍耀葉板。計八十一片。三層間繪五彩雲龍板八十一片。盤下周圍黃銅裝釘。上施金黃綺瀝水三層。每層八十一摺。間繡五彩雲龍文。四角垂青綺絡帶四條。各繡五彩雲升龍三。圓盤四角。連輦座板。用攀頂黃線圓縹四條。并貼金木魚。

輦亭前。一字闌干一扇。後。一字帶轉角闌干。

一扇。左右闌干二扇。內嵌縹環板。皆硃紅漆。四扇。計一十四柱。各柱首雕木貼金蹲龍一。用描金五彩粧蓮花抱柱。闌干內施素毯。并草蓆。

太常旗二面。在輦亭後左右。用黃雲緞夾爲旗。每面十二旂。每旂內外繡升龍一。硃紅漆攢竹旗竿二。左竿旗腰繡日月北斗。竿首用鍍金銅龍頭。右竿旗腰繡黻字。竿首用鍍金銅戟。每竿綴抹金銅鈴二。垂紅纓十有二。纓上施抹金銅寶蓋。下垂青線帔箔。

踏梯一。木質。硃紅漆。以抹金銅鈹花葉片裝釘

行馬架二。木質。硃紅漆。上穿黃絨匾繒。以抹金銅鈹花葉片裝釘

黃布面絹裏夾憶衣。油綢雨衣。各一件

硃紅油合扇梯一副。硃紅油拓叉一件

馬鞍。鞵。鞦。轡。鈴。纓全

小馬輦一乘。高一丈一尺五寸九分。濶七尺九寸五分

輦上平盤。前後車櫺并雁翅。及四垂如意滴

珠板。其下轅二條。皆硃紅漆。轅各長一丈九尺五分。用鍍金銅龍頭。龍尾。龍鱗。葉片裝釘。前施硃紅油馬搭攀皮一條。平盤左右下。護泥板。及車輪二。貫軸一。每輪輻十有八條。皆硃紅漆。周圍鞞全。各以抹金鈹花銅葉片裝釘。輪內。車心各一。用抹金銅鈹蓮花瓣輪盤裝釘。軸首左右。各用鍍插拴一箇。以抹金銅鈹龍頂管心裝釘。軸中。纏黃絨駕轅等索。面至地。三尺四寸五分

輦亭。高五尺五寸九分。硃紅漆。四柱。各長五

尺四寸五分。檻高一寸四分。其上四圍雕沉香色描金雲板十二片。下亦如之。門高五尺。濶二尺二寸五分。左右門濶二尺二寸九分。前併左右各硃紅漆榻二扇。明欵全。抹金銅鍍花葉片裝釘。榻心編黃線縹穿。後硃紅漆屏風。雕以沉香色描金雲龍五。沉香色描金雲龍縹環板三。雲板三。周圍俱用抹金銅鍍花葉片裝釘。亭底硃紅漆板。上施素毯。草蓆。并紅織金綺褥。硃紅漆坐椅一座。其上靠背雕以沉香色描金雲龍一。下雕雲板一片。硃

紅漆福壽板一。并衣椅中黃織金綺靠坐褥。四圍椅裙全。周圍施黃綾幃幔。或用黃線羅。亭外用青綺緣邊硃紅簾四扇。各用拽簾黃線圓縹二條。黃銅圈全。

輦頂。并圓盤高二尺五寸五分。又鍍金銅寶珠頂。帶仰覆蓮座。高一尺二寸九分。垂攀頂黃絨索四條。盤上下俱硃漆。以青飾輦蓋。內寶蓋。硃紅漆匡。闕以八頂。冒以黃綺。謂之黃屋。頂心併周圍繡五彩雲龍九。

天輪三層。皆硃紅漆。上安雕木貼金龍耀葉。

板八十一片。三層間繪五彩雲襯板八十一片。盤上周圍黃銅裝釘。上施金黃綺瀝水三層。每層八十一摺。間繡五彩雲龍。四角垂青綺絡帶四條。繡五彩升龍三。圓盤四角連輦座板。用攀頂黃線圓絲四條。并貼金木魚輦亭前。一字闌干一扇。後一字帶轉角闌干一扇。左右闌干二扇。內嵌絲環板。皆硃紅漆。四扇計一十四柱。各柱首雕木貼金蹲龍一。用描金五彩粧蓮花抱柱。闌干內施素毯草蓆。

太常旗二面。在輦亭後左右。用黃雲緞夾爲旗。每面十二旂。每旂內外繡升龍一。硃紅漆攢竹旗竿二。左竿旗腰繡日月北斗。竿首用鍍金銅龍頭。右竿旗腰繡黻字。竿首用鍍金銅戟。每竿綴抹金銅鈴二。并紅纓十有二。纓上各施抹金銅寶蓋。下垂青線帔鎔踏梯一。木質。硃紅漆。以抹金銅釵花葉片裝釘。行馬架二。硃紅漆。上穿黃絨匾繡。以抹金銅葉片裝釘。

黃布面絹裏夾幘衣。油綢雨衣。各一件
硃紅油合扇梯一副。硃紅油拓叉一件

馬鞍。鞵。鞦。鈴。纓全

香步輦一乘。高一丈二尺五寸。座高三尺。方濶
八尺二寸五分

輦座用硃紅漆。其下四面雕木五彩雲。渾貼
金龍板十二片。間以渾貼金仰覆蓮座。其下
雕木線金五彩雲板二十片。座下。硃紅漆轅
四條。中二條。各長三丈五尺九寸。左右二條
各長二丈九尺五寸九分。每轅以鍍金銅籠

頭尾裝釘。攀轅黃線圓縵八條

輦亭。高六尺五分。四柱。各長五尺八寸。檻。高
二寸五分。皆硃紅漆。其上四圍。雕木沉香色
描金香草板十二片。抹金銅鈹花葉片裝釘。
門。高五尺二寸。濶二尺二寸五分。左右二門。
濶二尺二寸。前併左右。各硃紅漆十字榻二
扇。雕飾沉香色描金雲龍板八片。其下。雲板
如其數。後硃紅漆屏風。上雕沉香色描金雲
龍五。屏後。雕沉香色描金雲龍板三片。又雲
板如其數。俱用抹金銅鈹花葉片裝釘。亭內

會典卷一百一十四
三
施花毯。草蓆。并大紅織金綺褥。硃紅漆餞金龍坐椅一座。其上靠背。雕以沉香色描金雲龍一。下雕雲板一片。硃紅漆福壽板一。并衣椅中黃織金綺靠坐褥。四圍椅裙全。周圍施黃綾幃幔。或用黃線羅。亭外。用青綺緣邊硃紅簾一十扇。各用拽簾黃線圓縹二條。黃銅圈全。

輦頂。并圓盤。高二尺六寸一分。又鍍金銅蹲龍頂。帶仰覆蓮座。高一尺二寸九分。垂攀頂黃絨索四條。盤上下。硃紅漆。以青飾輦蓋。內寶蓋。珠紅漆匡。闕以八頂。冒以黃綺。謂之黃屋。頂心。并周圍。繡五彩雲龍九。天輪三層。皆硃紅漆。上安雕木貼金龍耀葉板八十一片。三層間繪五彩雲襯板八十一片。盤下周圍。黃銅裝釘。上施金黃綺瀝水三層。每層八十一摺。間繡五彩雲龍文。四角垂青綺絡帶四條。各繡五彩雲升龍三。圓盤四角。連輦座板。用攀頂黃線圓縹四條。并貼金木魚。

輦亭前。有硃紅漆左右轉角闌干二扇。後。一

會典卷一百一十四
字帶左右轉角闌干一扇。各嵌雕木貼金龍。間以五彩雲。三扇計一十二柱。柱首各雕木貼金蹲龍一。用描金五彩粧蓮花抱柱。闌干內四周施花毯草蓆。亭內木雕渾貼金劍山一座。硃漆脚踏一箇。黃緞衣全踏梯一座。木質硃紅漆。雕貼金行龍五彩雲絲環板六塊。描金五彩木板十二塊。蹲龍四。以抹金銅釵花葉片裝釘。硃紅油合扇梯一副。硃紅油拓叉二件。黃布面絹裏夾幘衣。油綢雨衣。各一件。

涼步輦一乘。高一丈一尺二寸。座高二尺五寸。上方七尺六寸。下方七尺九寸。

輦座。硃紅漆。座板并四面。硃紅漆匡。雕木渾貼金雲板二十塊。上貼金地。雕五彩雲絲環板十二片。帶仰覆蓮座。其下硃紅漆轆四條。中二條。各長二丈八尺五寸。左右二條。各長二丈六尺五寸。前後俱銅鍍金龍頭尾。黃線攀轆圓絲八條。

輦亭。高五尺五寸五分。方四尺八寸。四柱。以硃紅漆。門高四尺七寸。濶二尺二寸。左右二

門。潤同。其上四周。沉香色描金香草板十二片。前并左右。各有榻二扇。後榻三扇。明杌全。皆硃紅漆。編黃線。緣穿。輦板上施花毯草席。并紅織金綺褥。硃紅漆。戩金雲龍坐椅一座。坐下四面。雕木沉香色描金雲。其上靠背。雕沉香色描金龍一。并五彩雲。下雕貼金雲板一片。硃紅漆福壽板一。并衣。椅中黃織金綺靠坐褥。四圍椅裙全。周圍施黃綺幃幔。或用黃線羅。亭內。設木雕渾貼金劍山一座。足踏一箇。黃緞衣全。銅火爐一箇。銅鍍金鑲嵌寶

石爐一座。亭外。青綺緣邊硃紅重簾十扇。各用拽簾黃線圓絲二條。黃銅圈全

輦頂。高二尺五寸。又鍍金銅寶珠頂。帶仰覆蓮座。高一尺三寸二分。垂攀頂黃絨索四條。頂用硃紅漆。上冒紅氈。四角以金黃氈爲如意雲。黃氈緣條。周圍施金黃綺瀝水二層。每層一百二十四摺。間繡五彩雲龍文。腰。繡行龍十六。或用大紅羅冒頂。用黃羅爲如意雲緣條。瀝水亦用黃羅。四角鍍金銅雲四朶。亭內寶蓋。繡五龍頂。用硃紅漆木匡。冒以黃綺。

謂之黃屋。頂心并周圍繡雲龍各一。輦亭四角至輦座用攀頂黃線圓縹四條。并貼金木魚。亭外圍用紅氈面。金黃氈緣條。絹裏氈衣一副。

輦亭前左右。硃紅漆轉角闌干二扇。後一字帶轉角闌干二扇。皆雕木玲瓏金地。五彩粧雲板十六塊。四扇計一十二柱。各柱首雕木貼金蹲龍一。描金五彩粧蓮花抱柱。闌干內四周施花毯草席。

踏梯一座。木質。硃紅漆。貼金地。五彩雲玲瓏板六塊。描金五彩水板十二塊。蹲龍頭四箇。以抹金銅釵花葉片裝釘。又鍍金銅鈎四箇。金黃線圓縹四條。

紅油高凳四箇。跳板四塊。黃氈鞦登二條。金黃布夾幪衣。并金黃油綳雨衣。各一件。大儀轎一乘。高四尺八寸五分。頂高一尺三寸。面濶二尺八寸。進深三尺八寸。轎頂雙層。渾貼金雕九龍雲花番草縹環。黃綾銷金龍瀝水二層。金漆直竿二。各長一丈七尺五寸。前後橫竿二。各長九尺五寸。短扛四根。各長二

尺九寸。肩扛八根。各長五尺七寸。撐竿二根。各長二尺四寸五分。轎頂飾蹲龍十二。金頂。銀龍文。嵌珊瑚。青金松子等石。轎扛裝鍍金銅龍頭尾事件全。

黃布幘衣。油綢雨衣。黃氈頂。各一件。

行駕儀仗

吾杖二對

立瓜二對

臥瓜二對

御杖二對

星二對

金鉞二對。已上器仗。制俱同大駕。惟竿稍短。

黃緞銷金龍小旗一對

赤緞銷金龍小旗一對

白緞銷金龍小旗一對

青緞銷金龍小旗一對

黑緞銷金龍小旗一對。已上五旗。各長二尺。濶

二尺五寸。竿長八尺六寸。餘制同大駕。

黃緞銷金龍纛一對

赤緞銷金龍纛一對

白緞銷金龍纛一對

青緞銷金龍纛一對

黑緞銷金龍纛一對。已上五纛。旗長四尺。濶六

尺。竿長一丈一尺。餘制同大駕

黃緞雙龍扇十把。徑三尺一寸。木胎。黃緞面背。

石青緞邊。紅綾鑲線。面背俱銷金雙龍。紅油

攢竹柄。扇及柄共高一丈六寸

黃綾銷金九龍傘十把。頂徑五尺。銷金雲垂三

簷。每簷銷金龍三條。傘骨。鍍竹相間。三十二

根。風衣二條。帶二條。柄長九尺五寸。已上傘

扇器仗。俱有黃綢布雨旱套。棉線跨綆并戳

筒

明轎一乘。貼金雕花番草。金漆木座穿藤。轎身

濶二尺二寸。進深一尺八寸。高三尺三寸。地

平濶二尺二寸。進深二尺九寸。直竿二根。各

長一丈五尺五寸。橫扛二根。各長七尺六寸。

短扛四根。各長二尺八寸。肩扛八根。各長五

尺六寸。撐竿二根。各長二尺三寸。鍍金銅龍

頭尾事件全

黃布幘衣。油綢雨衣。各一件

禮轎一乘。雙頂。掃金單漆。雕雲龍花草絲環。轎身濶三尺。進深四尺。高五尺。頂面濶三尺七寸。進深四尺。七寸。高五寸五分。頂樓八瓣。每瓣面濶一尺一寸。高六寸五分。黃綾銷金龍。瀝水二層。直竿二根。各長一丈七尺八寸。橫扛二根。各長九尺五寸。短扛四根。各長二尺九寸。肩扛八根。各長五尺七寸。撐竿二根。各長二尺三寸。俱硃漆。轎頂飾金蹲龍十二。金頂。鍍龍文。嵌珊瑚。青金。松子等石。轎扛。鍍金。銅龍頭尾事件全。

黃布幘衣。油綢雨衣。黃氈衣。各一件。

行幸儀仗

蒙古號六枝。木質。空心。每枝二節。上節長五尺。下節長三尺八寸。硃漆貼金藤籬。纏以皮條。上銅鍍金口。下鍍花銅鍍金喇叭頭。每枝拴紅黃片金小旛三首。

大號八枝

小號八枝。制俱同大駕。

噴呐八枝。管用花梨木。長一尺二分。徑一寸五分。下銅碗口。徑四寸六分。上銅口。拴黃細絲。

四根。下有五色線縹總三掛

鼓二面。高一尺五寸。上口徑一尺二寸。下口徑五寸八分。木匡。冒以革。硃漆描金雲龍。貼金銅釘。鈹環。鼓架高三尺。硃漆描金雲龍

銅點二箇

銅鈹二對

金鈺四面。制同大駕

笛四枝。制同大駕

管二枝。以烏木爲之。長六寸八分。九孔。前七後一。兩頭束以象牙。以蘆爲哨

雲鑼二架。架高二尺。寬一尺五寸。柄長五尺五分。頂雕木貼金雙龍頭。各懸銅鑼十面。繫五色線流蘇二掛

笙二攢。以匏爲之。黑漆。上用紫竹十七管。中施銅簧。下垂綵線流蘇

金二面。制同大駕

吾杖三對

立瓜三對

臥瓜三對

御杖三對

星三對。已上制俱同大駕。惟吾杖稍短。

金鉞三對。斧頭。長九寸。寬八寸。木鎗頭。長八寸五分。竿。長五尺六寸。餘制同大駕。

弓矢十副

大刀十把

鎗十桿

黃小旗一對

赤小旗一對

青小旗一對

白小旗一對

黑小旗一對。已上旗。俱攢竹爲竿。上安鍍金鎗頭。飾以紅纓。旗。長二尺四寸。濶三尺三寸。通長八尺六寸。餘制同大駕。

黃龍纛一對

赤龍纛一對

青龍纛一對

白龍纛一對

黑龍纛一對。已上五纛。各濶五尺九寸。長三尺九寸。竿。長一丈二尺。餘制同大駕。

黃雙龍扇六把。徑三尺一寸。木胎。黃緞面背。石

青綾邊。紅綾鑲線。面繡雙龍。背銷金雙龍。紅油攢竹柄。扇及柄。共高一丈七寸。

紅單龍扇四把。面繡單龍。背銷金單龍。黃綾鑲線。餘制同前。

黃粧緞傘二把

紅粧緞傘二把

青粧緞傘二把

白粧緞傘二把

黑粧緞傘二把。已上五傘。頂徑五尺。垂三簷。上簷長一尺一寸。中下簷各長九寸。風衣二件。

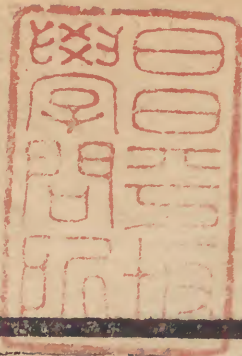
方一尺二寸。帶二條。長三尺。寬二寸。傘骨竹。鍍相間。三十二根。紅油攢竹柄。長九尺四寸。跨綆戳筒全。

拆合明轎一乘。金漆。雕花草獸面。轎身濶二尺二寸。進深一尺八寸三分。高三尺四寸。地平。濶二尺二寸。進深二尺九寸。直竿二根。各長一丈七尺。橫扛二根。各長六尺七寸。短扛四根。各長二尺八寸。肩扛八根。各長六尺。撐竿二根。各長一尺七寸。俱硃漆。鍍金銅龍頭尾。事件全。

會典卷一百三十四
黃布幃衣。油綢雨衣。各一件

大轎一乘。單頂。硃紅漆。轎身。濶三尺。進深四尺。六寸五分。高五尺。貼金頂。濶三尺八寸。進深五尺六寸五分。高八寸。黃綾銷金龍。瀝水一層。直竿二根。各長一丈八尺。橫竿二根。各長九尺。短扛四根。各長二尺七寸。肩扛八根。各長五尺三寸。撐竿二根。各長二尺三寸五分。俱硃漆。轎頂。飾金蹲龍四。金頂。鈹龍文。透瑞。瑚青金松子等石。鍍金銅龍頭尾事件全。黃布幃衣。油綢雨衣。黃氈頂。各一件。

大清會典卷之一百三十四



會集卷之三十四

三十八

