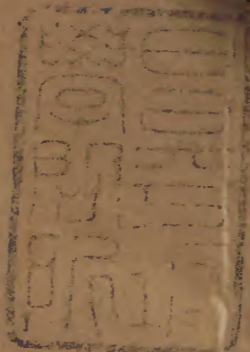


金石萃編 九十四之六

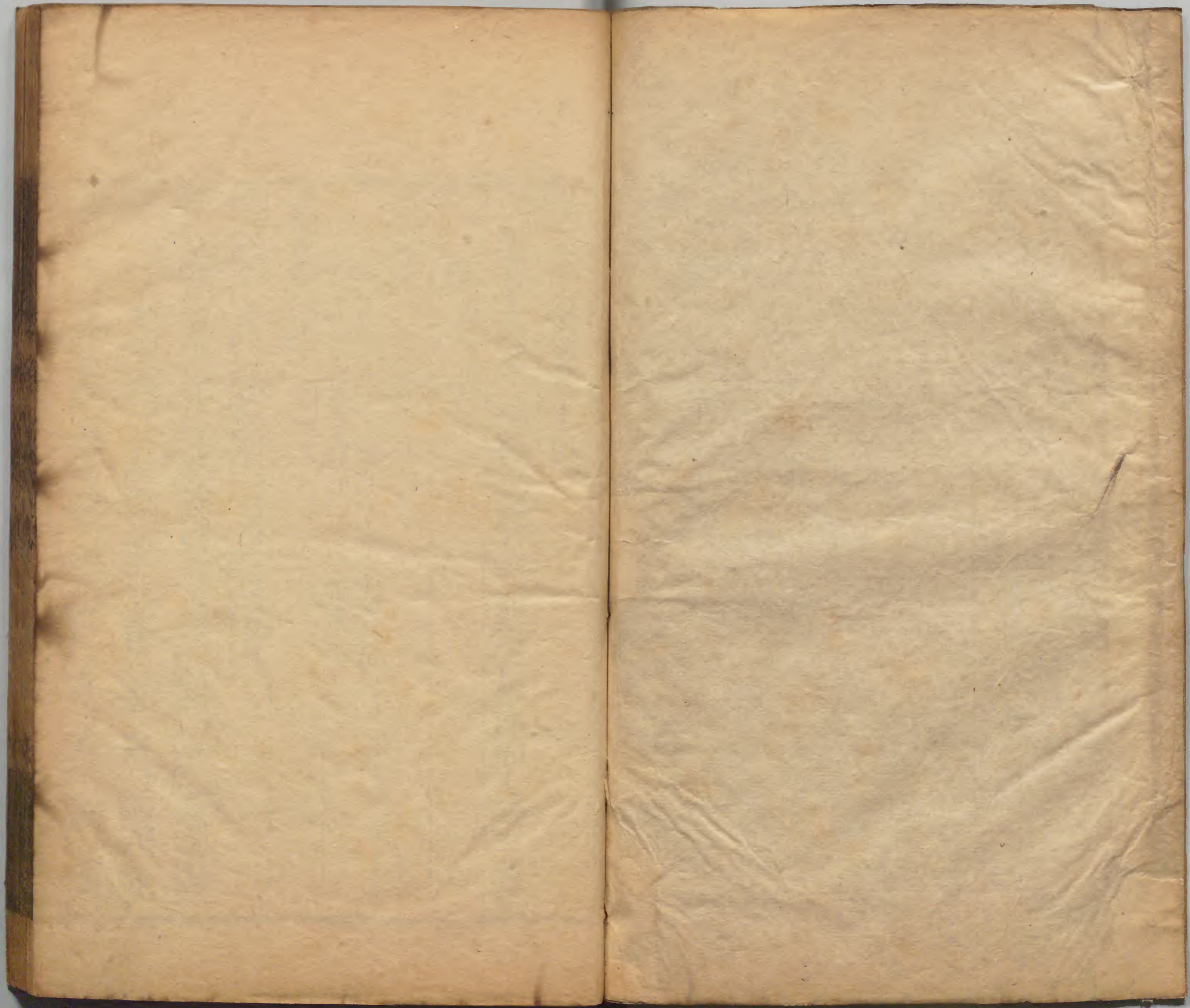


漢書門			
二	四	七	三
一	二	七	三
六	三	六	三
冊	架	函	號

內閣文庫			
九	二	四	漢
七	四	七	書
一	六	七	
七	三	三	
架	冊	號	類

內閣文庫	
番號	漢 2473
冊數	63(34)
函號	297 110







金石萃編卷九十四

賜進士出身 誥授光祿大夫刑部右侍郎加七級王昶謨

唐 五十四

悟臺銘

石高八尺三寸廣四尺五寸十五
行行十六字篆書在祁陽縣悟溪

淺草文庫



悟臺銘

河津元結亭於山隈

洛溪東瓜甘餘寺獲野石

共三四自步調未昌坐

驛毛絢左屬回辭肯武

洞潭其勢崿礚半出水底蒼然泛若在波上石顛勝異之處悉為亭堂小峯嵌竇宜閒松竹掩映軒戶畢皆幽奇於戲古人有畜憤悶與病於時俗者力不能築高臺以瞻眺則必山顛海畔伸頸歌吟以自暢達今取茲石將為崿臺蓋非愁怨乃所好也銘曰

湘淵清深崿臺階峻登臨長望無遠不盡誰馱朝士羈牽局促借君此臺壹縱心目陽崖礪琢如瑾如珉作銘刻之彰示後人

有唐大曆二年歲次丁未六月十五日記

右斯人之作非好古者不知為可愛也然來者安知

無同好也邪集古錄

元結次山撰崿臺銘見歐陽永叔集古錄中次山凡文多從顏尚書真卿李學士陽冰索書此篆書不知陽冰作者或自作之次山於文爾雅然不能高而愛身後名其銘亦類是昔杜襄陽碑峴首一絕頂一深淵曰吾懼千秋之後之陵谷也嗚呼古人之於名如

此弇州山人四部稿

崿臺銘元結撰篆書大曆二年浯溪銘元結撰瞿令問篆書大曆三年右三銘並在祁陽縣元次山愛祁陽山水遂寓

居焉名其溪曰浯溪築臺曰晤臺亭曰唐亭所謂三
 吾者也臺銘刻在臺之後甚完整溪銘亭銘刻於東
 崖石上隨石欹斜蘇厚難搦而篆筆特佳視臺銘更
 勝別有黃山谷書百餘字云與陶介石披榛剪穢得
 次山銘刻喜而試之又有皇甫湜五言古詩一首次
 山之子讓五言長律一首

金石文
字記

右唐晤臺銘黃山谷云溪銘季康篆亭銘江華令瞿
 令聞篆惟臺銘篆書無姓名又云以字法觀之亦季

康篆也

金石
存

右晤臺銘次山尚有浯溪唐廡二銘皆瞿令問篆書

以地僻蘇厚難搦惟此銘世多有之雖不著書人姓
 名當亦令問筆也李少温名陽冰本取木華海賦陽
 冰不治之義其兄澥字堅冰皆冰霜之冰也而少温
 書名亦從俗作冰蓋由楷書借冰為欠相承已久章
 奏告身既用冰字篆書不便更易故爾

潛研堂金
石文跋尾

按晤臺之晤字與唐亭之唐字皆不見于說文臺
 與亭似因浯溪得名則字體亦出次山新意為之
 凡水之以浯字得名者有三說文浯水出琅邪靈
 門壺山東北入濰此別是山左之浯水若浯溪則
 在今湖南永州府祁陽縣在唐時屬江南西道永

金不夫續名九十四
州零陵郡又今福建泉州府有浯江見陳懋仁泉
南雜志蓋同一浯字地分三處異其名也方輿紀
要浯溪在岐陽縣南五里山溪諸水匯流于此稱
爲奇勝流入湘江唐元結自道州歸愛其山川家
于此今浯溪摩崖碑結所撰中興頌也而獨不及
嶧臺銘及浯溪唐亭二銘殆椎搨者所不易到耶
碑題河南元結字次山撰新唐書元結傳舊書無結
後魏常山王遵十五代孫以討賊功遷監察御史
裏行佐荆南節度使呂譔判府事又參山南東道
來瑱府瑱誅攝領府事會代宗立固辭丐侍親歸

樊上授著作郎益著書作自釋曰河南元氏望也
結元子名也次山結字也云云拜道州刺史進授
容管經略使母喪請留加左金吾衛將軍罷還京
師卒贈禮部侍郎傳所載歷官止此其官道州刺
史不詳何年玩傳語是代宗卽位後之事自宋吳
曾以下多言次山愛祁陽山水遂寓居焉顧祖禹
則云自道州歸愛其山水家于此傳不言結寓居
浯溪而未云罷還京師且此碑銘序亦無家居之
語則非家于浯溪者顯然据次山集次山嘗僦居
瑞昌之瀼溪上因自號瀼溪居士有詩云尤愛一

溪水而能存讓名則次山所居者讓溪也溪在今江西九江府之瑞昌縣與永州隔遠惟其官道州時或是愛浯溪山水常來登眺因而刻銘刻頌蓋道與永相距不遠也顧氏諸說殆沿舊志之訛銘文篆書無姓名銘中書體不合六書者如涯嵌銘三字皆徐鉉說文新附字涯當作厓嵌當作嵌見集韻銘當作名春官小祝注今書銘或作名既夕禮士喪禮注竝云今文銘皆作名是其證也峯借二字亦徐氏所補鈕布衣樹玉云峯疑封之俗字漢書司馬相如傳云歷封巒又云論以封巒義雖

不同或後人本此作峯耳封亦有高義漢書西域傳出封牛師古曰封牛頂上隆起者也集韻峯或作峯又與封之古文圭形相近也借當作藉抑詩借曰未知漢書霍光傳引作籍曰又趙充國傳遣使至匈奴藉兵師古注藉借也司馬相如傳乃著書籍蜀父老爲辭師古曰藉假也溪磴硯磴皆俗字又銘文云三四百步百字竟書作自亦所未詳金石文字記云別有黃山谷書百餘字又有皇甫湜元讓二詩山谷書詩并序爲中興頌碑作見後卷湜讓二詩則未見搨本

王訓墓誌

石高二尺六寸四分廣二尺四寸二十二行行二十三字正書

大唐故光祿卿王公墓誌銘

并序

前祕書監嗣澤王瀝撰

并書

公諱訓字訓瑯瑯沂人也

永穆大長公主之

中子昔周文授圖靈王纂膺誕我太子晉晉有儀鳳之

瑞瑞流子孫粵王氏焉為異姓首

曾祖知道

皇贈魏州刺史祖同皎

皇光祿卿駙馬都尉贈太

子少保尚定安長公主父繇

皇特進太子詹事駙

馬都尉贈

太傅尚

永穆長公主龍種鳳鸞長淮

積潤文武閒出衣冠寔繁譜諒稱之豪族鍾鼎傳于不

朽公文備四教學通六藝博聞雅量厚德高朗三歲

尚輦奉御四轉至光祿卿早季娶嗣紀王鐵城之季女

也夫人尋逝有女方笄生人之哀孤遺之極後尚博平

郡主癸卯歲居鄧州別業因中風疾遂還京師

公

主罄茲上藥竭以秦醫千攘萬療月衰日羸若使經方

有敬公亦保合于永季矣嗚呼春秋冊一大壘二季

已月癸巳奄終鳳樓之右

中使吊賜度僧尼以追

福

公主崩心震悼哀過禮經孝子郊柴毀骨立古

今未聞其季八月七日遷厝萬季縣澁川鄉澁川原之

禮也嗚呼生涯畢矣龜兆斯安青門始啓朱輅方引返
蒲之聲絕矣倚門之望休焉銘曰

龍渠之右鳳城之東田原來輔卜宅叶同 山開黃壤
地列青松萬古已矣千季寔封 多才多藝惟聰惟惠
如松之盛如川之逝 陵谷將平石記爰旌長懷令德
永頌英聲

右光祿卿王訓墓誌訓字訓光祿卿駙馬都尉同皎
之孫駙馬都尉絲之子唐書王同皎傳不載其名同
皎贈太子少保絲官特進太子詹事贈太傅亦史所
未及也史稱相州安陽人而碑云瑯琊臨沂人者舉

其族望爾宗室表嗣紀王澄初名鐵誠嘗從碑作城

爲是

潛研堂金
石文跋尾

撰文者瀨義珣之子見宗室世系表

關中金
石記

誌言同皎皇光祿卿駙馬都尉贈太子少保今案史
但云睿宗立詔復官爵而不及贈官誌言絲皇特進
太子詹事駙馬都尉贈太傅尚永穆長公主史亦云
絲尚永穆長公主而不及歷官皆于文略也史載絲
生子潛今訓亦爲絲子訓娶嗣紀王鐵誠之季女攷
宗室世系表澄初名鐵誠語合而撰誌者爲嗣澤王
瀨表惟書瀨守光祿卿而已今誌仍有前祕書監亦

惠所歷官則未之及宜依此互舉也授堂金石跋

按碑稱訓為瑯琊人而表不載訓之本支則不與表所列瑯琊者同系唐書王同皎傳稱為相州安陽人必是同皎之先世遷居安陽又從安陽徙河北與表所列者異系而遷安陽之緣起碑傳皆未及詳也碑云曾祖知道皇贈魏州刺史兩唐書王同皎傳但云陳駙馬都尉寬曾孫而不載其父知道又云子絲尚永穆公主生子潛而不及訓傳稱潛元和中累擢將作監大和初檢校尚書左僕射卒据碑稱訓卒于大歷二年是訓卒甚早傳所不

及載也碑云訓早年娶嗣紀王鐵城之季女尋逝後尚博平郡主而下文云因中風疾公主罄茲上藥及奄終公主崩心震悼此公主即謂博平前稱郡主後稱公主所未詳也碑云遷厝萬年縣澹川鄉澹川原長安志萬年縣不載此鄉名原名惟云長樂坡在縣東北一十里即澹水之西岸十道志曰舊名澹坂隋文帝惡之改曰長樂坡疑澹川鄉澹川原與澹水近也

會善寺戒壇牒

碑高四尺八寸三分廣二尺八寸八分作三層書上牒二十六行行十六字中謝表二十四行行十字並

唐五十四

正書下批答六行行四字
行書在登封縣會善寺

河南府登封縣嵩岳會善寺戒壇牒

清口東都白馬寺僧崇光敬愛寺僧口口

同德寺僧重進口口奉國寺僧法口口

香谷寺僧口恕惠深安州龍興寺僧口口

口河南副元帥黃門侍郎平章事王縉奏口安國寺僧

乘如口前件寺戎口口供奉大德一行禪師口故口壇

口口元同律師口口創造殿宇幽口口嚴淨受戒之

所洛城推最口口口淪殘墉院口涼更屬艱口口口

口口不有修葺口愧先賢望口前件口律僧七人住持

掃口有口口口口建方等道場常講戒律口口口

口口口安寧

中書門下口口牒

牒奉口勅宜依牒至准

勅故牒

大曆二年十月十三日牒

中書侍郎平章事元載

黃門侍郎平章事杜鴻漸

黃門侍郎平章事王縉

兵部尚書平章事李使

檢校侍中李使

檢校右僕射平章事使

中書令使

沙門乘如口伏奉去十月十三日

恩命於河南府登封縣嵩岳口口口常建戒壇兼抽口律七僧灑掃講律者

湛恩自

天祖荷無地沙門乘如誠歡誠喜載欣載

躍嵩者口口之口或者萬行之首非口口岑口口詣茲

希口會善戒壇口口口登其封口遺塵口口其受必

口口口比為碩德口口口口毀觀者與黍離之歎口

之增涕殞之悲

陛下駐佛日之傾布堯雲之澤

抽僧灑掃設壇講律雷音永震更乎方歲之口聖壽無

疆弥極九天之峻不任戴荷之至謹詣右銀臺門奉表

陳謝以聞沙門乘如誠歡誠喜謹言

大曆二年十一月口日安國寺沙門乘如上表

戒分律儀釋門宏範用申獎導俾廣勝因允在嚴持煩

於申謝

會善寺門之右有大歷二年中書門下牒其下勒代

宗手敕二十四字無一筆蝕者袁宏道嵩遊記

碑文在字本當作準宋周必大二老堂雜志曰敕牒

準字去十為隹或謂本朝因寇準為相而改胡三省通鑑注

亦云本朝寇準為相省吏避其名凡文書準字皆去十後因而不改又云曾公亮蔡京

父皆名準而避其實不然予見唐告已作隹又考五

代堂判亦然頃在密院令吏用準字既而作相又令

三省如此寫至今遂定今據大歷時牒已用隹字則

知此字自取省筆廣韻二字並收隹字下注曰俗然

管子書準字皆作隹莊子平中隹文子放隹循繩隹

南子眇者使之隹王褒洞簫賦夔襄隹法皆用此字

緯書有洛書靈隹聽京房造隹形如瑟十三弦郭忠

恕佩觿集曰字林用隹為平準之準字林呂忱作而後魏

仇儒為趙準造祆言曰燕當傾趙當續欲知其名隹

水不足北史長孫肥傳則隹字之來久矣又按宋順帝名準

故沈約宋書平準令王準之皆作隹然管莊諸書亦

豈因此而改乎金石文

碑刻會善寺後僧苦於求揭凡石上會善寺三字皆

椎去棄之寺西荒草中傳太常物色得之仍立戒壇

之左又按書史稱代宗留心翰雲於行書益工論其

筆力非有太宗元宗超邁之氣然亦有足觀者此敕

為行書矜嚴圓穩固自可珍嵩陽石刻記

大歷二年十二月會善寺僧沙門乘如因請允抽束

都白馬等寺七人赴戒壇灑掃講律具表稱謝帝手
敕二十四字荅之碑陰刻陸長源戒壇記陸郢書八
分道逸多態說嵩

劉昫唐書王縉傳云縉與杜鴻漸捨財造寺無限極
初代宗喜祠祀未甚重佛而元載杜鴻漸與縉喜飯
僧徒代宗嘗問以福業報應事載等因而啓奏代宗
由是奉之過當漢述其弊又云故大歷刑政日以凌
遲有由然也又云其傷教之源始于縉也今此奏牒
正是作俑之証劉昫良史防微杜漸之言豈不信而
有徵哉中州金石記

按碑稱抽東都白馬寺僧某敬愛寺僧某同德寺僧
某奉國寺僧某香谷寺僧某白馬敬愛見寺觀其同
德奉國香谷三寺今不可考河南府志

按會善寺牒頒于大歷二年十月十五日後列使
相銜名前三人皆具姓氏曰元載杜鴻漸王縉後
二人皆曰李使但有姓而無名又二人但有使字
不著姓所謂使者大抵居相位而出使在外者也
以唐書宰相表考之大歷二年但云六月丙戌鴻
漸自劔南追至不載他人拜罷之事更追其前元
載之同中書侍郎平章事寶應元年建辰月始也

杜鴻漸之爲黃門侍郎平章事始于大歷元年十
二月其時卽兼成都尹充劔南西川節度副大使
至二年六月自劔南追入朝也王縉之爲黃門侍
郎在廣德二年正月然是年八月持節都統河南
淮南淮西山東道行營節度使永泰元年爲河南
副元帥此後不云入朝而牒則仍列其名不在使
內其兵部尚書平章事李使者疑是澤潞節度使
李抱玉爲司空兼兵部尚書乃廣德元年事檢校
侍中李使者疑是河東節度使李光弼其官侍中
始于乾元元年八月檢校右僕射平章事使疑是

朔方行營節度使僕固懷恩其官右僕射始于廣
德二年八月表作左僕射或訛也中書令使疑是
朔方節度使郭子儀其兼中書令始于乾元元年
八月碑中銜名可考者如是碑云謹詣右銀臺門
奉表陳謝以聞長安志禁苑內苑章載東內苑南
北二里與大明宮城齊東西盡一坊之地南卽延
政門北卽銀臺門東卽太和門不云右銀臺門据
元稹詩當年出入右銀臺每怪春風例早迴又李
商隱詩右銀臺路雪三尺鳳詔裁成當直歸是皆
有右字與碑合据碑右銀臺門可以奉表陳謝則

當時必設專司進奏之官而職官志無文殆史略也

三墳記

碑高六尺四寸四分廣二尺八寸兩面刻
共二十三行行二十十字篆書在西安府學

光澤... 山... 子... 曰

曙... 字... 華... 凡... 杏... 十... 也... 廟... 諱... 樂... 易... 櫟... 枝... 節...
... 字... 譚... 家... 不... 誥... 譚... 季... 神... 顏... 植... 山... 以... 曰...
... 博... 山... 以... 文... 於... 始... 調... 祇... 書... 正... 字... 授... 司... 衛...
... 轉... 新... 曰... 尉... 豪... 煥... 未... 受... 立... 唐... 以... 示... 山...
... 禮... 浮... 命... 未... 撰... 本... 仁... 以... 示... 山... 義... 領... 長... 夜... 尉...

直... 京... 師... 浩... 纒... 曰... 賊... 曹... 繁... 勳... 前... 立... 斷... 氣... 曰...
... 氣... 在... 纒... 普... 夜... 郡... 戶... 楊... 賄... 古... 樂... 府... 廿... 四...
... 章... 在... 史... 韋... 良... 嗣... 魚... 山... 叙... 文... 彙... 十... 舊... 曰... 不... 言...
... 曰... 卿... 字... 累... 天... 易... 琅... 琅... 德... 曰... 文... 蔚... 譚... 度... 櫟...
... 纒... 弱... 肩... 以... 曰... 曰... 觀... 國... 莊... 農... 曰... 虞... 鄉... 二... 尉...
... 魏... 字... 崔... 公... 泗... 州... 相... 國... 曾... 公... 曰... 曰... 申... 祿... 策...
... 止... 進... 等... 關... 山... 營... 游... 嵩... 山... 間... 山... 鐘... 賦... 云... 曰...
... 曰... 鑿... 也... 滿... 鑪... 沸... 鼎... 火... 卒... 故... 巨... 對... 當... 林... 房...
... 稱... 止... 蘇... 問... 曰... 曰... 未... 子... 詞... 入... 珍... 山... 轉... 金...
... 城... 尉... 曹... 蘇... 受... 謙... 吏... 不... 敢... 曰... 曰... 曰... 曰... 曹... 氏...



於齊

口嫩字榮寬卓果立於穆不瑕好家搏
靈昌王簿己丑歲小國宰李公彭季尚
其文翰留朝呂簿皆滿沮支遊場翅哥
望醜漂植苗吸記防數下土得潔上興
成賦久斯于今類王文藝百一十二篇
為戲 二芥翁多曾閱尼也文學繼
業瓊瑤產也結固合章杞梓材也吳寧
生德空受對福灌諭強壯的講陰堂未
烈一紀三墳相爪恩其歌職評也通占

占省留權曰霸陵故瑩葬不違禁周于
而家歲攝提揭圖貞陽上元祿 大墳
三墳以東南燕伯仲叔卿也哥鳳亦然
大廟諱國元上明季於斯邪日羽夫深濤
燕陸也沙防氣

李嫩錄

陽城書

卓峽邪

釋文

先侍郎之子曰

曜卿字華名世才也驪口樂易機符朗徹既冠遭家不
造諸季种藐植之以口藝博之以文行始調祕書正字

授右衛騎曹轉新口尉豪猾未孚立信以示之禮浮窳未復本仁以示之義領長安尉直京師浩穰口賊曹繁劇有立斷焉口見焉左遷普安郡戶掾賦古樂府廿四章左史韋良嗣爲之敘文集十卷

口卿字萬天骨琅琅德口文蔚識度標邁弱冠以明口觀國莅鹿邑虞鄉二尉魏守崔公沔洎相國晉公口口甲科第之進等舉之嘗遊嵩少夜聞山鐘賦云口口繼也洪鑪沸鼎火半死巨谿重林風稍止無聞口口口未已詞人珍之轉金城尉曹無受謝吏不敢口口口口卷行於世

口卿字榮寬粟柔立於穆不瑕起家拜靈昌主簿己丑歲小冢宰李公彭年尚其文翰署朝邑簿時漆沮決溢馮翊昏墊灑渠榘菑股弋脉散下土得漑上腴成賦人到于今賴之文集百一十二篇烏戲 三英孝友曾閔儔也文學繼 業璿碧產也純固含章杞梓材也昊穹生德宜受封福僅逾強仕以講陰堂未盈一紀三墳相比思其咎職訊之逢占占者邵權曰霸陵故塋葬不違禁害于而家歲攝提格廼貞陽卜而耐 大墳三墳以東南爲伯仲叔馳之若鴈行終大壘建元之明年於斯刻石恐夫溟海爲陸老沙防焉

季卿述

陽冰書

栗光刻

按此碑為李曜卿兄弟三墓其人皆有文學早仕宦而不壽以歿最少弟季卿換表而宗人陽冰以玉筋刻之也其石猶故物故無傳改之譌夔州續藁

此季卿表曜卿三墓陽冰書碑雖無翻刻字字畫法具而神亡似與前碑同陽冰顏魯公家廟碑書作陽

冰

石墨鐫華

元吾邱衍謂陽冰即杜甫之甥名潮取海賦陽冰不冶之義為字既以字行乃別字少温楊用修嘗辨其

非

按陽冰趙郡人太白從叔其字少温見於宣和書譜與其名相應若名潮而以陽冰少温為字於義

皆無取且陽冰工篆書潮江八分觀趙氏金石錄載城隍神祠記忘歸臺銘孔子廟記先塋碑三墳記等為李陽冰篆書而慧義寺鐫勒像碑彭元曜墓誌為李潮書則其非一人明矣今人讀陽冰

為陽凝非也按文苑英華有林滋陽冰賦戴侗六書

故曰說文欠凍也冰水堅也俗作凝孫氏魚陵切說

文蓋以冰為凝按欠於隸楷不能獨成文故後人加

水焉凝之从水無義當從今文

金石文字記

篆書自秦漢而後推李陽冰為第一手今觀三墳記

運筆命格矩法森森誠不易及然予曾於陸探微所

畫金滕圖後見陽冰手書遒勁中逸致翩然又非石

刻所能及也

庚子銷夏記

右唐李氏三墳記李陽冰書與李氏遷先塋記同在
 今西安府學皆大歷二年建先塋記有宋人重開歲
 月此碑無有 說文禮從豐篆作豐豐篆作豐隸楷
 皆同而篆文迥異陽冰上李大夫論古篆書云蔡中
 郎以豐同豐秦承相以束為束魯魚一惑涇渭同流
 此碑立信以示之禮禮字反若從豐何也古者官有
 掾屬掾字從彖從手其從木者屋上椽也碑云左遷
 晉安郡戶掾字乃從木二字不當通用蓋因字形近
 下筆時偶誤耳不然陽冰不當使別字也又股弋脈
 散弋即引字當是曲其直以取勢耳若從弓從巳則

豁疑翻刻之謬

潛研堂金
石文跋尾

右唐李氏三墳記凡二碑中俱有半截裂紋第一碑
 左角斷闕下脚微闕凡全闕者十四字半闕而猶可
 辨識者七字末行吏不敢以後文氣未盡隱躍尚有
 八字右旁痕迹可辨者四字趙明誠金石錄祇載其

目

碧溪
文集

按記為李季卿所述季卿在大歷中宣慰江南語
 見新唐書陸羽傳而未詳其先世所謂先侍郎者
 不知何名三墳惟長曰曜卿其名全次二人皆闕
 上一字兩唐書傳無曜卿等兄弟四人之傳下碑

拓先塋記又不復述三墳之名碑稱曜卿賦古樂府廿四章韋良嗣為敘文集十卷次口卿游嵩少聞山鐘賦詩亦有集若干卷行世又次口卿有文集百一十二篇稽諸兩唐書經籍藝文皆不著錄全唐詩不載李曜卿而有李子卿李幼卿二人皆大歷間人此三墳皆卒于天寶十年以前其非此二人明矣碑為從子陽冰篆書其不合說文者曜卿之曜當從火作耀而從日种貌之种依尚書當作冲而從禾豪猾之猾當從水作滑或從允作熾而從大皆非也藝字亦說文所無徐鉉以為俗書

譌謬不合六書之體本只作執後人加艸云義無所取而碑中竟書作藝陽冰不講六書大率如此其餘漉壑崇劇第苙等亦皆俗字已詳潛研關中諸跋不贅論焉

拓先塋記

碑高六尺八寸三分廣三尺三寸十四行行二十六字篆書在西安府學

拓

先塋記
唐李陽冰篆書

夫久合神不玷波元我止也
 也亦聞五六季冲也夜而四三季村也
 夜周甲日李氏甲不假其丰而得其靈
 益謀及龜策謀及鬼禍變方士詔權漏
 還管朝山諧暗日霸岸鬻龜寄土地矣
 于濕界止禁北寧所故寧是用口叶
 地其原屬福菴山建損三山辭三曰損
 尋辭緩吉觀其真圖口上詔城在口口
 司惟絃食於上澹水東焚以氣來惟絃
 會新上當連山南隆平峒口口坤勢山

宜賜而鴻止也氏冲氏和氏三墳隔
 攝提格章の冲向口口靈輪の降靈
 藏多阻藏金王兩惟拜書光卷也
 異昔謂口三百篇亦爾中川宗也貢尚
 皇命大廟諱惟二折形魚石
 口口清河郡內夫久口口版未篆

嗣口口口詠

從子陽然書 卓卷

釋文

廼 先瑩記

粵烏虜昔蒼龍大泉獻遭家不造

先侍郎即世

建瑩霸陵遺令也先大夫徐公高口備矣泊單闕歲十
有一月 先夫人合祔天瑤改元我之伯也卒間

五六年仲也卒不四三年叔也卒君子曰李氏子天假
其才不將其壽盍謀及龜策謀及鬼神歟方士邵權徧
得管郭之道喏曰霸岸鑿龕容土坳矣干温冥之禁非
窳窳攸宜是用口叶永地其原鳳栖筮之遇損三之解
三曰損字解緩吉孰甚焉迺口卜郃城左口口右惟茲

食枚卜澹水東樊水西亦惟茲食新卜瑩連山南佐平
峒口口坤勢之宜隧而順之伯氏仲氏叔氏三墳陪側
攝提格辜月仲旬口口 靈輜以降壽藏有血無藏金
玉厥惟琴書 先志也異昔述口三百篇永泰中小宗
伯賈公至為之敘 上澤悅幽明錫類口口追贈黃
門侍郎申命禮部尚書

口口清河郡太夫人口口版未篆 皇命大靈惟
二刊刻貞石

嗣口口口述 從子陽冰書 栗光刻

是鉅唐李監陽冰書以其年代寤遠風雨昏潰字

體不完讀者斯泥遂有吳興姚宗萼筆意率好古者
數人同出刊刻之費闕威安璿重開所貴名賢筆跡
傳諸不朽時大中祥符三年九月十四日畢功助緣
僧智全 僧審凝 僧省中 僧靜已 僧文遇
勾當人鄧德誠

此李氏卜葬李曜卿兄弟三人而弟季卿記從子陽
冰書卜地人為邵權記云徧得管郭之道管謂公明
郭則景純也書玉筋經大中祥符間翻刻故不及縉

雲碑石墨
鐫華

右唐李氏遷先塋碑經宋大中祥符間重開今復剝

落自清河郡太夫人以下文多不可卒讀 爾雅歲
在亥曰大淵獻此碑書作泉獻避高祖諱也唐竟公
頌碑亦書顏回字為子泉容土坵矣坵字字書不載
疑是耗字重開時譌末為土也金石
存

陽冰書結體茂美而多乖于六書之義然蔡邕石經
已多別體豈書家多不究小學耶文中若審從窠碑
作粵高從口讀如碑下口從口口舌貳碑作鬲龕從
含碑省從合棲或作西碑合作栖樊中從爻碑從夕
佐古只作左碑加人岡碑譌作峒勢古只作執見漢
書碑加力宜從夕碑從罔隧古只作隊見竹書穆天

金石錄卷九十四
子傳碑作隧輻碑作輻藏古只作臧詩中心臧之先
儒有藏臧二義碑作藏悅經傳多作說碑作悅版加
作版皆詭于文字之正若泉作泉借洎字爲之改從
已借殺改字爲之寶作瑤案瑤字見竹書穆天子傳
玉篇引聲類亦曰古文瑤字此或古人省文借字之
法猶未大失也篆者聖人不虛作非可依隸以造昔
徐鉉作說文新附識者多譏其謬獨怪陽冰自言斯
翁之後直至小生又欲求刻石經立于大學而不究
小學如此倘任鴻都之役未見其勝于張參唐元度
諸人也

關中金
石記

右李陽冰書遷先塋記說文改更字从戊己之己殺
改字从辰己之己徐鉉引陽冰說謂己有過支之卽
改而此碑書改元字卻从己不从己秦詛楚文改亦
從己蓋二文可假借也坵字說文玉篇廣韻集韻俱
不載惟家語執轡篇息土之人美坵土之人醜注坵
耗字此少溫所本矣敘說文从支此與三墳記俱从
又泉卽洎字水當在左旁變文居下

潛研堂金
石文跋尾

按此碑述者名全泐石墨鐫華以爲季卿据三墳
記爲季卿述首稱先侍郎之子云云此碑亦有先
侍郎卽世之語則其同爲季卿所述固無可疑碑

云天寶改元我之伯也卒天寶以壬午年改元則其前云蒼龍大淵獻是開元二十三年乙亥歲前云先侍郎卽世又云先大夫徐公此先大夫未詳何謂也下云單闕歲先夫人合祔是二十七年己卯也伯之卒在合祔後四年又其後十年之間仲叔俱卒卽前碑三墳者是也霸岸鑿龕容土垆矣此是形家之言龕與堪通今俗用礪字太平寰宇記灞岸在通化門東三十里霸崖鑿龕有傷地脈此云容土猶形家謂之來龍也土垆則脈傷而藏者體魄不安矣溫冥之禁未詳以臆度之溫取室

閉而煖冥有幽冥之義皆謂墳穴也又云攝提格辜月攝提格者寅年也當是壬寅年仲叔之卒在天寶十一載壬辰又越十載爲寶應元年辜月十一月也以壬寅十一月柩葬也碑云異時述口三百篇永泰中小宗伯賈公至爲之敘此必是其先侍郎所作之詩也唐書賈至傳至之轉禮部侍郎正在永泰二年未改大歷之前惜不知其集名無從考矣碑今在西安府學不知當時從何處移來碑有其原鳳栖之語則其先塋在今咸寧縣鳳栖原長安志云少陵西北三十里皆此原雍大記柳

宗元爲伯妣志曰葬于萬年之鳳棲原在唐時爲
萬年縣安化里似碑當立于此處今碑移而墓亦
不可考矣碑爲宋初威安際重開而助緣者皆僧
名想宋時李墓尚存墓旁當有僧寺爲之守護諸
僧皆住寺者也

顏魯公祖關二大字

字徑三尺許隸書後有翁覃谿跋并七言古
詩共二十三行行二十一字正書在吉安府

禮關

右禮關二字顏魯公八分書寺舊有魯公題名今惟
存此二字耳青原志載注舟次與寺僧書云祖作禮

非傳寫之誤必有原委寺僧荅云祖古作禮八分取
以相配若此二字上石後落永泰年吉州司馬欵此
山光千丈矣据此則今所傳木刻後有天寶十四年
平原太守欵者訛也天寶稱載不稱年且如果是天
寶年題則寺僧與舟次札內何以云欲落永泰年欵
乎其爲後人妄加可知也但此二字實出魯公手魯
公八分惟見東方贊題額未有如此之大者誠至寶
也祖字作禮漢宗俱孔謙曹娥諸碑皆如此至於魯
公題名年月則寶刻類編云魯公爲吉州別駕題名
吉之淨居寺大歷二年十月題此其確可据者故爲

考其大略而系以詩西江魯公題石二其一丙午
廬陰此題明年孟冬月大書尚記黃李尋八分爰業
更雄峙勁勢獨出無古今後題不存存僅此始覺禪
境尤清深少陵雙峯得門否曹谿一滴誰嗣音後來
姚江講學派亦假題識青嶽峯宣城老子執陳迹未
會松竹高邱吟亦如寺僧與汪子商略補刻爭摹臨
世間忠孝真仙佛正氣耿耿雷精忱森然魄動仰星
斗何必更訪東西林區區歲月那足較兩字已重千
球琳旌旗歌舞照千載文山黃李猶同岑嘉客來遊
偶然記雲泉相印太古心松門風起衆山響天籟聲

金荅文山琴乾隆五十一年歲在丁未冬十二月北平

翁方綱

誥授光祿大夫刑部右侍郎加七級五加

按青原志云上石後落永泰年吉州司馬款寶刻
類編云魯公爲吉州別駕大歷二年十月題此舊
唐書顏真卿傳以誹謗貶硤州別駕撫州湖州刺
史不載吉州別駕之官新傳則云貶硤州別駕改
吉州司馬遷撫湖二州刺史真卿之刺撫州在大
歷三年則改吉州司馬當在二年若永泰年其時
宜初貶硤州未改吉州似寶刻類編較確也惟吉
州別駕或寶刻傳譌當從傳作司馬耳祖之作禮

漢碑多有之孔謙碣禮述家業正與此同司空宗
俱碑禮父司隸校尉筆法大同小異顧藹吉云玉
篇禮與詛同碑以為祖字孝女曹娥碑其先與周
同禮亦以禮為祖蓋有自來也然則汪舟次與寺
僧問答之語似亦所見之不廣矣

世談錄云魯公魯吉限限大翅二半十日觀此書
世談錄志云土谷發著水泰平吉限限同思濟校
徐次辭
答文山琴詩劉正十一
于歲廿一未參十二日此平

金石萃編卷九十五

賜進士出身 誥授光祿大夫刑部右侍郎加七級王昶撰

唐 五十五

會善寺戒壇碑

碑高三尺一寸廣約二尺九寸作兩截書上截廿
六行行十六字下截廿四行行十字正書在登封

河南府登封縣嵩岳□□寺戒壇碑

請抽東都白馬寺僧崇光敬愛寺僧□□同德寺僧重

進 奉國寺僧法□□香國寺僧從恕惠深安州

龍興寺僧□□

右河南副元師黃門侍郎平章事王縉奏得安國寺

僧乘如狀前件寺戒口口供奉大德一行禪師口故
口壇口口口同律師口口口口殿宇幽閑口口口
受戒之口口城推寂口口口口墉院荒涼更屬艱
難壇口摧口不有修葺竊愧先賢望抽前件口律僧
口七人住持口口有關口填口口建方等道場常講戒
律庶口口聖口國土安寧

中書門下

牒

牒奉

勅宜依牒至准

勅

故牒

大曆二年十月十三日牒

中書侍郎平章事元載

黃門侍郎平章事杜鴻漸

黃門侍郎平章事王縉

兵部尚書平章事李使

檢校侍中李使

中書令使

沙門乘如言伏奉云十月十二日

恩命於河南府登封縣嵩岳口口口常建戒壇兼抽持

律七僧灑掃講律者

湛恩自天祗荷無地沙門乘如誠歡誠喜載欣載

口口者口口之口或者萬行之首非絕口岑口口詣茲

金石錄卷九十一
□□會善戒壇□□□登其封杳遺塵累躋其□必
□□□比爲碩德湮沉虛迹□毀觀者興黍離之歎□
之增涕殞之悲 陛下駐佛日之傾布堯雲之澤抽僧
灑掃設壇講律雷音永震更呼萬歲之□ 聖壽無
疆彌極九天之峻不任載荷之至謹詣右銀臺門奉表
陳謝以聞沙門乘如誠歡誠喜謹言

大曆二年十一月 日安國寺沙門乘如上表

扶風夫子廟殘碑

碑不全僅存一石高廣俱一尺五寸許共七十一字正書今在華州

關 司員郎琅邪顏真卿書

關 書都官郎中東海徐浩

天地吾知至廣也以其無所不覆載日月吾知其至明

也以其無所不照臨江海吾知至大也以其無所不容

納料廣以寸管測 景以尺圭航大以一葦廣不能逃其

數明 不能私其質大不能 亡其險偉哉夫子後天地而

生知天地 之始先天地而沒知天 地之終非日非月光

之所及者遠不江不 海潤之所浸者溥三代 禮樂吾知

其損益百王憲章吾知其消息君臣 以位父子以親家

國用 肥鬼神以享道未可詮其有物釋未可證於無生

一以貫之我先師夫子夫子聖人也帝之聖者曰堯王

之聖者曰禹師之聖者曰夫子堯之德有時而息禹之功有時而窮夫子之道久而彌芳遠而彌光用之者昌捨之者亡昔否於周今泰於唐不然者何被袞而裳垂旒而王者哉扶風古縣也在京之西環渭之北望標關輔之首雄壓劇秦之大有尉曰袁弁者學吞漢臺賢負伊鼎文則變雅行乃矩物其爲政也剛以斷其理身也柔而立迴大君之清問動賢相之精選資奉詔旨廓新祠宇廟閭岑立宮牆鳥趾睟先師於兩楹羅亞聖於十哲砌蘭有主院柏分行徂庭自肅入室加敬陳牲牢而如在間籩豆而無算天下大軍之後也時弊而沒禮域

中小康之前也俗媮而迷歸尙儒以戢兵設義而銷戰使人從善遠惡而不自知大哉袁氏之子其用心也至矣邑宰李公才思練達政心和理風聲樹於丕變毗頌樂而不支縣丞主簿尉等琅琊王畿黍稷公器覽容色窺相公之明鏡整髻鬢趣相公之龍門雲霄坐馳鳴躍可俟浩自帝鄉薄遊鳳翔入境而醉聞佳政告歸而殮味尤績前尉許贄起予能事春秋之徒如何勿書時大歷二年某月日記

此文載于唐文粹爲扶風縣文宣王廟記大歷二年
駕部郎中程浩文而今西安府學有僧夢英書此一

記其文正同但去扶風古縣也以下半篇其跋云此
記刊石元在湖州臨安縣夢英愛而書之豈駕部先
作此於扶風魯公又書之於湖州而去其半篇耶又
考唐地理志臨安縣屬杭州不屬湖州得非夢英之
誤耶今華州有此殘碑數十字其文同

金石文字記

此文浩以大歷二年作于扶風魯公會書此于湖州

華州有之非也疑後人偽作

關中金石記

按此碑文五百四十餘字今存者連銜名祇七十
一字文存十之一耳檢唐文粹刻本此文錄補
成篇文粹載此文題曰扶風縣文宣王廟記撰人

為程浩今碑題與程浩名俱不存但存顏真卿書
及徐浩名徐浩必是篆額者也唐書地理志扶風
縣屬關內道鳳翔府扶風郡武德二年初置漳川
縣貞觀八年更名扶風然碑又云扶風古縣也在
京之西環渭之北扶風為貞觀改名不得為古若
扶風之名莫古于漢即鳳翔府為漢右扶風地自
隋以來謂之扶風郡今以縣為古乃文之失實者
云在京之西謂至德二載號鳳翔府為西京也顏
真卿結銜存司員郎三字以本傳考之真卿之為
武部員外郎在天寶初年此後未嘗官員外然此

文末題大歷二年文粹所載要非無據未敢斷以爲誤也程浩無傳可考篆者徐浩碑存其銜曰書都官郎中徐浩傳載浩歷憲部郎中在安祿山反之前則亦是天寶十四載以前之官而未嘗爲都官郎中文盛稱扶風縣尉袁弁夤奉詔旨建文宣王廟奉先師及亞聖十哲像而令丞簿皆牽連及之則興建之功獨在尉矣文云浩自帝鄉薄遊鳳翔則此文專爲扶風縣之文宣王廟而作魯公不應又書之于湖州至湖州之無臨安縣與杭州臨安縣之現無魯公書此碑皆屬夢英之誤記又不

足深論總之此碑文爲程浩作固無可疑其書碑篆類結銜與作文之年不合當必有傳刻託名之誤而碑在華州則或是殘石易于轉徙未可知也

義琬禪師墓誌

石高廣皆二尺廿二行行廿一字正書在洛陽乾元寺

唐故張禪師墓誌銘

并序

香山禪師諱義琬字思靖俗姓董氏河南陽翟人紹嵩岳會善大安禪師智印法歲廿七世齡五十九開元十九年七月十九日長天色慘塞樹凝霜頂白方面赤方石肱枕席左臂垂脉言次寂默奄魂而歸舉體香軟容

華轉鮮感瑞嘉祥具載碑錄師未涅槃先則摩訶記吾滅
度後世年內有大功臣置寺度遺法居士爲僧世五年
後焚身留吾菓園待其時也果廿八年有文武朝綱口
國老忠義司徒尙書左僕射朔方大使相國郭公上額
於居士拜首受僧奏塔梵宮勝軌元寺法孫明演授禪
父託葬祖黃金述德於中書令汾陽郡王郭公徹

天請号焚葬借威儀所由檢按大曆三年二月汾陽表
曰義琬禪行素高爲智海舟航是釋門龍象心超覺路
遠近歸依身歿道存實資褒異伏望允其所請光彼法
流其月十八日勅義琬宜賜諡号大演禪師餘

依擇吉辰口月十九日茶毗入塔今冊載無記不從大
禪翁也行慈悲海得王髻珠施惠若春研芳吐翠破邪
寶劍見網皆除業爲學山萬法包納練行凝寂方能動
天塔磨青霄砌下雲起星龕月戶面河背山清淨神靈
庶幾銘曰

行破羣邪業爲學海戒月青空心珠自在
塔面長伊鈴搖岳風動天威力無住無空

碑述中書令汾陽郡王郭公表義琬禪行素高勅賜
諡號大演禪師鄒字作勝以艸體爲楷書也

中州金石記

按河南通志乾元寺在河南府城西南三十里魏

金石錄卷之九十五
時創建昔在伊闕東山之嶺明嘉靖間遷於山麓
碑云法歲廿七世齡五十九法歲猶言僧臘世齡
猶言世壽皆剋見此碑又云頂白方面赤方右肱
枕席左臂垂膝此述禪師示寂之象禪師之榻向
南而設其卧向東頂白方者首在西也面赤方者
面向南也釋氏示寂以右脇爲上故右肱枕席則
其面向外而南是側身而逝也他碑述高僧示寂
但言右脅而已未有若此之詳盡者禪師臨終有
滅度後三十年內及三十五年後之語果於二十
八年有相國郭公勝乾元寺大歷三年二月汾陽

表請賜號大演禪師按禪師以開元十九年示寂
越二十八年爲肅宗乾元二年三十五年爲代宗
永泰二年其云司徒尚書左僕射朔方大使相國
郭公勝乾元寺此郭公卽郭子儀唐書子儀傳是
年畱守東都寺僧殆以額請也至永泰二年則吐
蕃寇醴泉子儀方屯涇陽與吐蕃戰自無暇爲禪
師表請賜號据碑載大歷三年二月汾陽表詞則
距禪師之寂三十八年傳載是年三月子儀還河
中則三月方自涇陽入朝宜有表請之事也碑下
文有四十載無記之語是約畧之詞其實三十八

年正與三十五年後之語合也乾元寺榜題于乾元二年未有此榜以前不知此寺何名通志但云魏時創建不云何寺此碑首云香山禪師豈香山是寺名耶

趙叡冲碑

碑高七尺一寸五分廣三尺八寸十九行行四十二字隸書

唐故同州河西縣丞贈虢州刺史太常卿天水趙公神道碑 并序

尚書兵部郎中安陽邵說撰

左衛率府兵曹參軍集賢殿待詔瑯邪王瑀書并

篆額

惟天水趙公諱叡冲公惟隋員外散騎常侍平東將軍渭源公顯和之驪孫開府儀同三司博州刺史在立之曾孫 皇朝監察御史君煦之孫統王府法曹參軍徵之子自渭源四代咸著清德洎公纂承嘉聞益彰志業貞簡形儀朗異以孝友謹敬協柔昆弟以義禮誠純接奉朋交文蔚行茂顯于當世 天后時應明堂大

禮科 上異其對授陝州陝縣尉轉汾州平遙尉署劇之地以幹敏稱秩滿從調吏部侍郎蕭至忠以公所試超等授大理評事公迫於祿養請署同州河西丞贊貳

其政忙輯吏肅劇賊遁速伏姦不興縣六百石郡二千石皆受成仰辨而已道長運速奄忽遷殂以景雲二年冬十月二旬有一日終于縣館享年五十二及夫人平陽敬氏卒以開元廿四年四月廿一日合祔于虞鄉縣五老原初公寢疾告其二子良器良弼曰吾祖成季宣孟忠勳炳著迨漢吏部尚書融晉黃門侍郎驪亦能勦攘寇難捍衛王室二祖皆爲河東守子孫因徙家焉由魏歷隋位與豈昇爾後仕唐三葉而未登吉祿以吾祖宗之福豐慶演固不當湮抑淪廢意爾曹爾嗣其將必有達人洎公卽世適卅歲而良器官至中書舍人未五

十歲而良弼官至陝華等七州刺史御史中丞浙東嶺南兩道節度使太子賓客

憲宗朝以嗣子參掌

綸誥追贈公虢州刺史夫人平陽郡太夫人

肅宗朝以次子節制方面累贈公太常卿

今聖

踐極嗣孫密邕薰復縱袞等咸擅才業宦成三署竟如公疇昔之所識於戲趙氏再世昌茂克大其門皆虢州祇奉先軌貽裕後續仁積訓深之所致也宜其誕受光飾享茲徽章敢篆石立表紀旌風烈銘曰

德積於微業成而彰先時蹇舛靡羨其昌於烈趙公賈惟貞良砥修行學顯茂家邦施子及孫再世以光登

朝就烈佩玉鏘鏘 澤存本根沃潤黃腸有苾遺風
逾馨香於斯篆刻裕美無疆

大曆四年歲在己酉五月戊辰朔十五日壬午建

按趙叡沖兩唐書無傳撰人安陽邵說題銜曰尚
書兵部郎中舊唐書傳說舉進士爲史思明判官
史敗說降于郭子儀累授長安令祕書少監遷吏
部侍郎太子詹事新書文藝傳惟不載侍郎詹事
官餘與舊傳同而皆不云官兵部郎中傳之畧也
書篆者王瑀無攷碑敘叡沖先世云顯和之元孫
世立之曾孫君照之孫微之子不云高祖某曾祖

某祖某父某也隋唐書亦無諸人傳碑云天后時
應明堂大禮科兩唐書選舉志皆不載此科目天
后之享明堂在永昌元年正月叡沖應舉當在是
年碑云公寢疾告其二子良器良弼曰吾祖成季
宣孟忠勲炳著迨漢吏部尚書融晉黃門侍郎元
亦能勦攘寇難捍衛王室按成季趙衰也宣孟趙
盾也衰字子餘盾衰子字孟諡宣子左傳韓厥言
于晉侯曰成季之勲宣孟之忠而無後爲善者懼
矣碑語本此趙融附見魏書趙逸傳云逸天水人
也十世祖融漢光祿大夫而不言其官吏部尚書

趙元見晉載記晉師伐秦秦將姚洸鎮洛陽部將
趙元說洸固守洸出戰元從之會陽城及成臯榮
陽武牢諸城降元死于陣而不言其官黃門侍郎
皆史之畧也蓋獻沖之先世可攷者如是良器良
弼兩書亦無傳

大證禪師碑

碑高八尺廣三尺九寸三分二十五行
行五十二字正書在登封縣嵩嶽寺後

大唐東京大敬愛寺故大德大證禪師碑銘 并序

金紫光祿大夫門下侍郎平章事 太清太微宮使

崇慶宏文館大學士上柱國齊國公王縉撰

銀青光祿大夫行尚書吏部侍郎集賢殿學士副知

院事上柱國會稽縣開國公徐浩書

醴泉湧而蠲疾寶炬然而破闇蓮花無染而獨淨夜光

不繫而自得其惟上智乎夫上智之身曲隨世界上智

之心密遊聖境或宿植德本乘願復來或意生人閒用

示非慧見口孰能知之大德号曇真姓邊陳留開

封人也厥初為孩稟知特異亦既有識用晦如愚家有

耕桑未嘗問鄉有學校未嘗顧則曰處豐屋何如方丈

馳良馬何如振錫珪組耀世不如被褐金玉滿堂不如

虛白食珍者豈覩飴來香積聽樂者豈聞梵唱云何戰

既勝矣出門絕迹潛嵩少間專於讀誦年至二十遂適

太原受聲聞戒習根本律性甚聰敏博涉經論時同學

者仰之為師久而歎曰大聖要道存乎解脫不入其門

非佛之子乃損落枝葉澄清泉源詣長老大照醒迷解

縛開心地如毛頭掃意塵於色界從此日益唯師能知

於四威儀之中無一刹那有怠不住以至於大寂無作

以至於恒用我止無所虛空未為廣我照能遍日月未

為明震雷破山聞不聞等烈風拔樹見不見等是主無

主與四大假合方寸無生於一切離相猶以為未出心

量彌勒深入大照既沒又尋廣德大師一見而拱手再

見而分座問之於了答之以默俱詣等妙忽合自他梵

網之行楞伽之心密契久矣廣德又謝學徒嗷嗷相顧

靡依來求於我嗣續前教皆以實歸出宅諸子俾稱所

乘渡河三獸自止於分天寶季年祿山作逆陷我洛陽

亂兵蜂螫大德澹然獨在本處天龍潛衛於左右豺狼

仰瞻而讚嘆施財獻供終朝盈門於善惡等以慈於苦

厄人以忍言說不尋無畏故也動靜皆如自在故也度

眾無邊大願力也依報無量邁種福也夫修行之有宗

旨如水木之有本源始自達摩傳付慧可可傳僧璨璨

傳道信信傳響忍忍傳大通大通傳大照大照傳廣德

廣德傳大師一一授香一一摩頂相承如嫡密付法印

唯聖智所證非思議能測也大德既捨眷屬竊為沙彌

身不顧名志在成道聲稱浸遠歸依如林天寶八年緇

侶領袖舉以上聞乃蒙正度初隸東都衛

國寺旋為敬愛寺請充大德遷彼與住此有緣非無因

地雜人天之會法如雲雨之施衆有塵勞之悟寺盈河

潤之福今學與其進當學起其信善誘不倦得師則喜

利往者導之以捷觀與者辯之以正深在定者戒於貪

悟所覺者使之遠視彼來學如菴摩勒果冀其出世如

優曇鉢花齊我知稀故我貴矣寶應二年正月十四日

跌坐如生薪盡火滅年六十夏十四哀纏門人悲及塵

衆樹為之變色獸為之失聲棟折航沉佛土蕭索其年

九月葬於嵩岳寺之北阜大歷二年有司奏諡

上聞惻然乃賜號曰大證禪師緇嘗官於登封因

學於大照又與廣德素為知友大德弟子正順即十哲

之一也視縉猶父心用感焉以諸因緣為之強述銘曰

上德不德興慈連悲現於獨界俯為人師以

我無思破彼盡思爾方眈俗我則隨時由多

分別妄生垢淨根不緣口像豈染鏡法不可

著空即是病無得之得絕聖而聖

文字非文字 言語非言語 云何以解脫 云何而
語女 隨宜說方便 究竟非我與 舍利依嵩山
寂寥松柏所

大曆四年歲次己酉口口二十四日

檢校僧敬愛寺談振 聖善寺僧義辯 安定劉

英模勒 河南屈集臣鵠

碑在嵩嶽寺後欹側荒坡中傳燈錄載達磨傳慧可
可傳僧燦燦傳道信信傳口忍忍傳盧能今碑載忍
傳大通自通以下三傳爲大証摩頂付法然則少林
衣鉢授受六傳八嶺南蓋南宗也傳燈錄載北宗神

秀其門人嵩山普寂立秀師爲六祖云 說嵩

右大證禪師碑真跡剝缺過半行款字數不可數可
識者共六百八十八字完全者三百二十五字 金石

文苑英華載此碑其文尙可攷年月据寶刻類編全
磨滅也述書賦注稱縉爲文筆泉藪是時縉捨財造
寺之弊甚矣唐代宗尊重二氏至沙門道士死而賜
官賜諡誠可嗤笑碑列縉銜云太清太微宮使崇元
宏文館大學士上柱國齊國公劉昫書止云太微宮
使其崇元作崇賢無齊國公封號皆當以碑爲正 中

金石
記

按此碑間段磨泐文苑英華載此文今据以錄補
說嵩云碑在嵩嶽寺後欹側荒坡中河南通志嵩
嶽寺在登封縣城西北嵩山之前武則天幸嵩山
常以此爲行宮而不載敬愛寺之所在則敬愛寺
毀廢已久今碑在嵩嶽寺後大抵敬愛寺址當時
與嵩嶽爲鄰矣撰文者王縉字夏卿維之弟河中
人舊唐書傳稱其以文翰著名廣德二年拜黃門
侍郎碑作同平章事太微宮使碑有宏文崇賢碑作
崇館大學士加上柱國碑有齊國公然碑立于大
歷四年而傳稱三年以縉領幽州盧龍節度尋兼

太原尹北都留守河東節度營田觀察等使皆四
年之官而碑無之似撰文尙在四年以前也書者
徐浩舊傳稱其代宗朝爲吏部侍郎集賢殿學士
新傳不言其官集賢而有會稽縣公之封兩傳互
異合之則與碑同也碑云禪師年至二十受聲聞
戒捨眷屬爲沙彌天寶八年上聞正度充敬愛寺
大德寶應二年正月跌坐而滅年六十夏十四蓋
自天寶八年受度至此僅十四年故云夏十四以
前爲沙彌者且二十六年也寶應二年七月改元
廣德故正月仍稱寶應碑又云縉嘗官于登封因

學于大照又與廣德素為知友縉傳稱廣德二年以縉為侍中持節都統河南淮西山南東道諸節度行營事兼東都留守碑所云嘗官于登封者當即在此時也

逍遙樓三大字

石高九尺六寸廣四尺正書徑二尺七八寸在廣西臨桂

逍遙樓

大歷五年正月一日顏真卿書

庾賁德政頌

碑連額高九尺七寸六分廣四尺二寸五分十四行行三十字篆書後有小記二各六行上下截刻上截

行四十一字至三十九字下截二十九字或三十一三十三字不等並正書額題唐龔丘縣令庾公德政頌十字篆書在寧陽縣

荀勣古之良宰也榆其陽之廣公今之賢百里也龔丘頌之姑蘇口口口口紀議尚謂廣公之政為吳公之政昔羣吏曰昔者宣皇元元口口為經國之理口口口長圖擇賢官御吏出宰縣足我自任城尉驪屈五百石非丰何如留止口口蘇疲乃程口口命圖室禮讓者形口口解所後闢土田宣口口口險口口潤

於時雨暘為霖於是出曆五緯井問
咸獲三載考績一方歸最 齟口口口
御史清河張公曰曰牧伯上賢也訓俗
勸官勸直沮枉誅職止地類認口口口
方諧爽氣日熨夏清川上松筠歲窳轉
茂躋改上下上目也乎羣萃止禽口口
于異里聲同歡曰曰伯達上良牧賞
踪上茂宰空吳公名贊寧口明其芳口
川乃成周上時也為堂庠因改命於公
其由焉公上考曰鈺嗣為九州形集

王又曰元濛為尋陽令 曾王又曰師
則為蜀王文學楷構繼代龜麟標志大
廟中邑者彭濛等三十五人曰公岐象
口大咸觀形石禽養昌于 元林元林
口大峇縣人改賜姓與公周旋備詳德於
口上作頌多魏蔡齊辭曰 於穆康公
宰寧上良化洽百里屬耆一方邑者上
請觀留頌德元林嘉上入石圖形
大廟諱五季九月三日建

釋文

荀藐古之良宰也榆次碣之庾公今之賢百里也龔
頌之姑無□能□□□紀議者謂庾公之政尤矣公初
告羣吏曰昔孝宣憂元□□為經國致理□□□長迺
擇郎官御史之宰縣邑我自任城尉驟居五百石非才
何以當之折□□蘇疲人祇若 明命迺崇禮讓省刑
罰紓力役闢土田宣茲□□□儉□□潤化時雨味為
春風於是齊魯丕變井閭咸復三載考績一方歸辰
都□□□御史清河張公曰昌牧伯之賢也訓俗馭官
勸直沮枉述職之地類能□之□方諸爽氣日暮更清
比之松筠歲寒轉茂題以上下之目出乎羣萃之表□

無此字矣劉禹錫高陵令君遺愛頌有股引而東句

與此義同 金石存

文有云下土得漑者用宋玉九辯文也漑玉篇以為
卽古文乾字以講陰堂講從韋聲與構字通史記漢
書凡媾解字多作講亦是也豁字見魏張猛龍碑及
周華嶽廟頌嵩少字應卽用崇見于漢書而竟作嵩
劇甚字應用勳見于漢隸字原而竟作劇猶字應從
允作嬭而從犬作狷禮字應從豐作禮而從豐作禮
徹字從青作徹斷字從斷作斷焯字作焯執字作藝
昇字作昇皆其不合于六書之正者也又說文無第

字只作弟而孔穎達正義引以爲從竹從弟說文無
苙字只作隸故鄭康成注儀禮每讀位爲苙此竟有
第字苙字蓋後人隸寫之譌而以之作篆則尤謬也

關中金
石記

右三墳記碑末無重開年月而字畫更明顯筆力似
較弱蓋開鑿又在前碑之後也文云下土得漑土腴
成賦說文無漑字蓋用楚辭后土何時而得漑語又
云僅逾強仕以講陰堂後漢書周磐夢見先師東里
先生與講于陰堂之奧旣而長歎其月無病忽終記
蓋用此事也吳當從奔而碑從天壑當從叔而碑從

口千里異聲同歡曰以伯達之良牧賞次孫之茂宰宜
矣公名賁字口明其先口川人成周之時世爲掌庾因
以命族公其胄焉公之考曰欽嗣爲口州別駕王父
曰元汪爲尋陽令曾王父曰師則爲蜀王文學楷模
繼代龜麟接武大壘中邑考彭涪等三十五人以公岐
柔口大咸願刻石褒美申于元戎元戎允答縣人以
陽冰與公周旋備詳德行口之作頌多愧能文辭曰
於穆庾公宰字之良化洽百里風摛一方巨老上請
願言頌德元戎嘉之金石迺刻

大壘五年九月三日建

此九字特大書
在碑之第一行

佑之聞龔邱庾公德政碑舊矣自唐大歷五年歲在庚戌至今貞元三年乙亥凡三百八十五年善政獨彰芳塵孰嗣而李公之文辭篆字世所貴者佑之到官之初首加詢訪乃於廳事之後龔土中得其口斷壞散亡僅存其半嗟青瑤之沉埋懼磨滅之無日思欲得完本重刻于石未易得也聞邑尉承口趙珣君瑞肯爲尋訪於邑人彭龜家得蓄藏舊紙本一以示佑之詳讀玩味頗慰願見於是龔石命工口刻口記庶乎庾公之德政與夫李公之辭翰爲不朽云五月一日承務郎兖州龔縣令林棣宋佑之記

有唐庾公嘗宰是邑當時治績昭著而名公若李陽冰者因邑人之請口文以頌其實口口旣刻亦庶不朽不期圯壞其間廿餘年未遑再立德政口口不絕如綫縣令宋公下車之初首加詢訪越明年再勒其碑豈非宋公之爲治有慕於庾公之治邪不然何以勸課農桑奉公竭節以今較昔不謀而合者往往皆是歟儒卿謂庾宋之治時雖異而美則同矣邑人鄉貢進士口口口口

徵事郎主簿孫思忠武校尉縣尉王景俊
管勾造碑佐史耿口口

碑殘剥僅有其半貞元三年林棣宋佑之來宰是縣訪得完本於邑人彭龜家重勒諸石今按其文序庾公名賁字文明其先口川人成周之時世為掌廄因以命族公其胄焉公之考曰欽嗣為光州別駕王父曰元汪為尋陽令曾王父曰師則為蜀王文學又云大歷中邑老彭滔等三十五人請於元戎云云然則當日彭滔之立頌石竟未上於朝也劉夢得高陵令劉君遺愛頌載寶應詔書凡以政績將立碑者具所紀之文上尚書考功有司考其詞宜有紀者乃奏今碑稱請於元戎及縣人以陽冰與公周旋備詳德行

口之作頌豈此時節度此方者宜可以專擅固不必待朝命耶書之亦以考世變焉文內有攷字與弔相連說文攷撫也從攷亾聲讀與撫同此下一字存其上半弔是為柔字撫柔蓋稱其惠于斯民也授堂金石跋此碑建於唐大歷五年至金貞元三年龔縣令宋佑之以舊本重摹於石佑之自為記竝卜儒卿後跋刻於碑之左方碑文下截每行泐去三五字餘俱可辨黃小松司馬云碑陰尚有金貞元間給事郎守令于象及典史單文等名未有拓本山左金石志

按此碑無撰書人姓名文云縣人以陽冰與公周

旋云云宋佑之記亦云李公之文辭篆字世所貴者則撰書皆陽冰爲之也山東通志龔邱本漢寧陽縣地北齊置平原縣隋以縣東南二十里有龔邱城更名宋大觀四年避宣聖諱祇稱龔縣金大定二十九年避顯宗諱復改爲寧陽元明以來因之此碑重刻于金貞元三年其時未改寧陽故宋佑之記自稱龔縣令也碑云都□□□御史清河張公曰昌牧伯之賢也訓俗馭官勸直沮枉題以上下之目出乎羣萃之表云云玩其文義似與盧正道清德碑相同中宗神龍二年勅內外五品以上充十道巡察使廉按州郡其時正道爲滎陽縣令衛州司馬路敬潛爲河南道巡察使以正道政術尤異奏聞中宗降勅褒美識法師爲之立碑頌清德此碑似係御史張曰昌爲巡察使品定庾公政績邑老彭滔等三十五人刻石褒美所謂題以上下之目者猶言上考下考庾公治居上考也特是碑但言申于元戎元戎允答而無奏聞之明文故不聞朝廷有勅旨如盧正道耳碑云公名賁其先口川人泐一字乃潁川也廣韻云庾出潁川新野二望碑又云成周之時世爲掌庾因以命族公

野二望碑又云成周之時世爲掌庾因以命族公

其胄焉通志氏族畧庾氏堯時掌庾大夫以官命氏至春秋時周有大夫庾皮皮子過邑于緱氏然則碑以爲成周掌庾者傳訛也碑敘其先世曰考欽嗣王父元汪曾王父師則史皆無傳碑中用字如荀藐之荀松筠之筠皆新附字荀當作郇徐鉉云今人姓荀氏本郇侯之後宜用郇字筠當作緝嘉定錢君大昭云周禮考工記梓人上綱與下綱出舌尋緝寸焉鄭司農注緝籠綱者讀爲竹中皮之緝緝持綱紐也此卽古筠字又說文莫日且冥也从日在黽中碑書作暮从兩日俗字也繼續也从糸繼一曰反繼爲繼案繼古文絕字繼字从反絕爲義碑竟从繼亦誤凡碑誌之例多自高曾順下此則自考上溯曾祖又一例也庾公賁史亦無傳碑題建立年月在文前一行字較文特大亦他碑所未有

臧懷恪碑

碑高一丈一尺一寸廣五尺四分共二十八行
行字自五十八至六十四不等正書在三原縣

唐故右武衛將軍贈工部尚書上柱國上蔡縣開國侯
臧公神道碑銘 并序

金紫光祿大夫行撫州剌史上柱國魯郡開國公顏

真卿撰并書

翰林 待詔光祿卿李秀巖題額

公諱懷恪字貞節東莞人其先出于魯孝公之子驅字子臧大夫不得祖諸侯其孫以王父字爲氏僖哀二伯既納忠於魚鼎文武兩仲亦不朽於言哲丈人成功而遁迹子原抗節而捨生義和辭金飾之器榮緒奮陽秋之筆賢達繼軌紛綸至今曾祖滿隋驃騎將軍祖龍

皇通議大夫靈州都督府長史父德朝散大夫贈銀州刺史咸務遠圖克開厥後恤靈之慶世祀宜哉公卽銀州之第三子也身長六尺一寸眉目雄朗鬚髯灑秀雅善騎射尤工尺牘沉靜少言寬仁得衆奇謀冲邈英勇冠倫友于弟兄謹余鄉黨每敦詩而執禮不苟柔以吐剛莅事而剖判泉流臨戎而智畧鋒起古所謂文武不墜高明有融者焉少以勲勞亟紆戎級開元初嘗遊平盧屬奚室韋大下公挺身與戰所向摧靡繇是發名

靈宗聞而嘉之拜勝州都督府長史銳精佐理絜矩當官朔漠不空邊隅用又俄拜左衛率府左郎將轉右領軍中郎將兼安北都護中受降城使朔方五城都知征馬使戎事齊足十萬維羣我伐用張軍威以肅由是深爲節度使王峻所器奏充都知兵馬使嘗以百五十

騎遇突厥斬啜八部落十萬餘衆於狼頭山殺其數百人引身據高環馬禦外虜矢如雨公徒且殲遽而給之曰我爲城懷恪勅令和汝何得與我拒戰乎時僕固懷恩父設支適在其中獨遮護之諸部落持疑不肯公判羊以盟之仗義以責之衆皆感激由此獲免遂與設支部落二千帳來歸後充河西軍前將盤禾安氏有馬千駟怙富不虔一族三人立皆毆斃軍州悚慄疇敢不祇仰爲節使相國蕭嵩所賞後充河源軍使兼隴右節度副大使關西兵馬使拜右武衛將軍吐蕃不敢東向者累季俄封上蔡縣開國侯開元十二季歲次甲子

春二月廿有六日薨于鄴城之官舍享季五十六其季八月廿三日詔曰故具官公頃以幹能亟承任使操行逾謹勞効未酬不幸遷殂良增追悼可贈右領軍衛大將軍卽以其季冬十月庚戌遷窆于京兆府三原縣北原禮也嗚呼公兄左羽林軍大將軍平盧副持節懷亮以方虎之材膺爪牙之任孔懷斯切致美則深七子游擊將軍崇仁府折衝希崇豐州別駕贈宋州刺史希昶左武衛將軍朔方節度副使贈太子賓客希忱右衛左郎將劔南討擊副使贈汝州刺史希愔右驍衛郎將靜邊軍使贈祕書監希景寧州刺史左金吾衛將軍贈

楊州大都督希晏開府儀同三司行太子詹事兼御史大夫邠寧山南觀察使集賢待制工部尚書渭北節度使魯國公希讓等夙漸詩禮恭承教義芬潤挺蘭玉之姿英威轡虓之質而希讓識度靈遠器謀沉邃仁親以孝殿國以忠綽裕冠於人倫勲勞懋於王室至德中○今上爲元帥東伐肇允押牙從收兩京陟降左右入侍帷幄旣崇翼戴之功出擁麾幢載叶澄清之寄加以篤睦羣從紉綏宗族吉凶瞻恤終始無渝行道之人孰不嗟尚○肅宗以公有謀翼之勤乾元三季春三月贈魏州刺史寶應元季冬十月又贈太常卿廣

德元季冬十月 詔曰孝以立身可揚名於後代忠能事主故追榮而及親開府儀同三司兼御史大夫元帥都虞候魯國公臧希讓亡父贈太常卿懷恪業茂勲賢地華簪紱佩忠信而行己包禮樂以資身守節安卑幽貞自處養蒙全正聲利不營雖與善無徵促齡悲於逝晷而積善垂裕餘慶光於後昆故得業濟艱難功參締構出有藩條之寄入多爪牙之任位以德遷禮宜加等父由子賢贈合超倫宜登八座之榮式慰九原之路又贈工部尚書褒異之典於斯爲盛臧氏自驃騎而下世以材雄朔陲尚書旣還特以功懋當代兄弟子姓勲賢

開出自天寶。岨于開元。乘朱輪而拖珪組者數百人。追于今茲。繁衍彌熾。綰軍州而握兵要者。相望國都有後之慶。固殊異于他族者矣。真卿早歲與公兄子謙爲田蘇之游。敦伯仲之契。晚從大夫之後。每接嘗寮之歡。故公之世家竊備聞見。敢述遺烈。將無媿辭。銘曰

魯史衰者。臧孫有之。陳奐則諫。納鼎以規。歿覺言立。時稱聖爲仁。昭典墳。智叶著龜。世濟忠肅。口光羽儀。以至夫公英明。雄毅鶚視。騰彩龍驤。作氣鋒淬。霜稜妙窮。金匱謀猷。泉寫翰墨。風駛儒勇。是兼勲庸。以位介馳。戎馬猛奮。虓虎絕漠。援孤連兵。戰苦萬虜。鳴鏑紛紛。如雨一

身抗詞。諤諤連拄。精貫雲日。氣雄鉦鼓。狄人義激。僕固誠全。眇湯窮裔。隨降幾千。野靜沙雪。風恬塞煙。我騎如雲。我旗連天。牧無南向。凱有北全。天子休之。命侯開國。謂福而壽。康衢騁力。奚命之適。幽局是卽。十城玉折。萬里鵬息。陣雲蒼蒼。日暮無色。令人趨奉。天眷孔明。九原不作。八座哀榮。勇列徽範。芳時懿名。里成冠蓋。族茂簪纓。萬古千祀。瞻言涕零。

臧懷恪碑。顏魯公篡并書。懷恪再爲王賧。蕭嵩兵馬使。積官右武衛將軍。封上蔡縣侯。三贈而至工部。尚書。則以子希讓貴。故也。兄懷亮。至左羽林大將軍。懷

恪有子七人咸顯而希讓至尚書節度使魯國公
稱兄弟子姓勳賢間出自天寶距于開元乘朱輪而
拖珪組者數百人而唐史不為立傳故聊載之書法
偉勁不減家廟茅山而石完不泐尤可喜也金石錄
又載韓擇木書第三子太子賓客希忱碑及希晏碑
以韓秀弼書之希讓胄子也而能為不朽計乃爾誠
有過人者矣兪州山人稿
尚書墓在陝西之三原縣顏公此刻人間少傳予向
以使事道陝得之尚書七子皆為顯官而希讓至魯
國公顏公文集復有臧氏糾宗碑書七子官與此不

同金薤
琳琅

右贈工部尚書臧懷恪碑不見立碑年月趙氏金石
錄以為大歷中立顧氏金石文字記據碑文載廣德
元年十月贈官詔書因系之廣德元年予以魯公署
銜證之而知德甫為可信也魯公麻姑仙壇記云大
歷三年真卿刺撫州具撰李含光碑云大歷六年真
卿罷判臨川旋舟建鄴今此碑題金紫光祿大夫行
撫州刺史上柱國魯郡開國公則必在大歷三年以
後矣寶刻類編以為開元十二年立則但據其卒之
年月并未讀其全文尤為疏舛潛研堂金石文跋尾



碑云開元初嘗遊平盧屬奚室韋大下公挺身與賊所向摧靡新唐書室韋傳惟載開元天寶間凡十朝獻其後貞元四年與奚共寇乃見于傳證之碑則開元初已內侵而史蓋失錄又碑下文遇突厥斬噉八部落十萬餘衆于狼頭山今檢突厥部落無此名通鑑聖歷九年九月改默噉爲斬噉當時武后憤其倔彊故漫爲此號而魯公亦襲用之然懷恪應變給敵功不爲細乃卒不附突厥本傳亦其疎也又所云僕固懷恩父設支適在其中獨身遮之由此獲免遂與設支部落二千帳來歸案之唐書皆不合傳載懷恩鐵勒部人則懷恩父亦舊屬鐵勒矣又云乙

李啜生懷恩世襲都督則傳言父蓋名乙李啜今碑乃云懷恩父設支則又名設支矣至云與設支部落二千帳來歸設支又自有部落及開元初來歸始爲唐臣亦非世襲都督者疑此數事史文皆未悉並當以碑爲據且足補突厥室韋二傳之闕則是碑之傳

益可寶也

授堂金石跋

按此碑無年月以撰書之顏真卿結銜考之碑題行撫州刺史魯郡開國公新唐書真卿傳代宗立起爲利州刺史不拜再遷吏部侍郎除荆南節度使未行改尚書右丞帝自陝還真卿請先謁陵廟

宰相元載以爲迂俄以檢校刑部尚書爲朔方行
營宣慰使未行畱知省事更封魯郡公時載多引
私黨真卿上疏載以爲誹謗貶硤州別駕改吉州
別駕遷撫湖二州刺史載誅楊綰薦之擢刑部尚
書進吏部舊傳帝自陝還者代宗本紀廣德元年
十月庚午吐蕃陷邠州辛未寇奉天武功京師戒
嚴丙子如陝州戊寅吐蕃陷京師十二月甲午至
自陝州是也元載爲宰相乃寶應元年建辰月之
事元載之誅乃大歷十二年事真卿之爲撫州刺
史傳雖不詳何年玩其敘次在載誅之前据麻姑

仙壇記大歷三年已刺撫州則不出三年至十二

年矣

集古錄目載顏真卿乞御書放生池碑額表
碑并碑陰記大歷中真卿爲湖州刺史建于
州之駱駝橋東以大歷九年立据此則真卿
之刺湖州在九年其刺撫州又在九年之前今据

其子希晏大歷五年立碑則此碑必與同時所立
因列于其前碑載懷恪以開元十二年二月薨十
月窆乾元三年贈魏州刺史寶應元年贈太常卿
廣德元年贈工部尚書自是又踰數年而後立碑
蓋距其薨四十餘年矣碑云祖寵父德据魯公文
集東莞臧氏紉宗碑銘祖寵與此同而父作善德
金薤琳瑯載此碑父善德與紉宗同而祖作君寵

蓋金薤訛也碑云斬啜八部
落又云僕固懷恩父設支

金薤琳瑯訛作設之

新唐書僕固懷恩傳父乙李啜舊

書傳作乙李啜拔似新書脫一拔字啜拔卽碑云啜八皆部落之名至碑所稱設支雖無可攷然以其爲部落之名亦可無疑以臆度之猶漢時郅支之遺也疑懷恩之父本未有名卽以部落爲名故啜拔設支皆可隨稱而乙李啜拔又蕃語繁簡之不同也糺宗碑載懷恪有兩兄懷慶懷亮而懷慶已書贈官是已先卒故碑但書懷亮碑書懷恪七子官與糺宗碑不同者長希崇游擊將軍崇仁府

折衝糺宗作右衛中郎將贈口州刺史次希昶與碑同次希忱以下贈官俱同所不同者希忱左武衛將軍朔方節度副使糺宗作左驍衛中郎將次希悖右衛左郎將劍南討擊副使糺宗作忠武將軍次希景右驍衛郎將靜邊軍使糺宗作左威衛中郎將次希晏糺宗贈左街使餘同次希讓糺宗但書魯國公不書官位前六子皆有贈官則立碑時皆已先卒惟希讓在矣碑云真卿早歲與公兄子謙敦伯仲之契所謂兄子謙者不知是兄字子謙抑或是兄子名謙据糺宗碑懷恪兩兄旣無子

謙之稱懷慶五子希古希真希賓希拙希逸懷亮
五子敬廉希莊敬之讓之敬此此疑亦無謙名再
据碑懷恪以開元十二年卒年五十六其生在總
章二年則其兩兄當生于龍朔麟德之間史稱真
卿以興元元年卒年七十七其生在景龍二年少
于懷恪兩兄之年四十餘則早歲所與敦契者為
兄子無疑特不知謙為何人之原名耳真卿撰此
碑當與紂宗碑同時而文有不同者如此所未詳
也

臧希晏碑

碑高九尺四寸五分廣四尺五寸六分
二十四行行四十九字隸書在三原縣

口唐故金紫光祿大夫左金吾衛將軍口口州大都督

臧府君神道碑銘

并序

銀青光祿大夫行兵口侍郎上柱國清河郡口口口

張孚撰

朝議郎守衛尉少卿淮陽縣開國男賜緋魚袋韓秀

弼書

有唐廣德二年八月五日朔左金吾衛將軍臧公薨于
口口安邑里之私第享年五十有三大曆五年十月十
五日葬于三原縣長坳鄉禮也公諱希晏字恭靖先封

受氏奔葉重光僖伯諫魚哀伯諫鼎文仲立德武仲立
言傳慶□□□之□□□□□□之際子孫有後大庇
生靈述職因官今爲京兆人也會祖君寵通議大夫靈
州長史祖善德銀青光祿大夫銀州刺史贈太子少師
父懷恪右領軍衛將軍魏州刺史上蔡侯贈工部尚書
重世將門一時人傑光臨舊圖非驚於守□繼登列郡
載美於□□廟社白茅式旌餘烈爵明朝也握五兵之
要漏幽泉也追八座之尊禮備□榮 澤覃存歿

名器之重今古無儔而高門榮戟前庭鍾鼎谷量千駟
之馬籠滿萬金之裝三武邁賈氏諸昆八元□高陽才

子公□□□節長標雅操用武則武可畏學文則文足
昭鬱爲珪璋俯拾青紫常以爲千戶侯力可取萬人敵
才之餘□藝總九流射穿□札長纓係頸於閩越□兵
斷□於匈奴開元理兵之歲塵飛碣石烽照甘泉盧龍
北隣胡馬南牧克貞師律□□親賢 天子

御正陽前殿乃命禮部尚書信安郡王建牙璋擁金節
控弦廿萬以專征之六郡良家公爲特□而□征□□
□□□公以爲揚雄執戟阮籍步兵千古同□□無
慙色其後出右地窮河源收堅城拔高壘戰勝攻取左
旋右抽合變出奇智□□遇以□功業遷至衛尉少卿

尋加口受降城使河曲之間威聲載路屬三水之地五
載未巡公侯腹心受委而拜遂以公爲口口皇城使遷
左監門將軍兼麟州刺史無何轉慶州刺史去思來暮
行古之道特拜太僕卿兼寧州刺史夫漢宣共理所以
寄口侯也口口以寧是用咨多口也故佩中朝之印塞
外臺之帷抑有由矣屬親征振旅薄伐弔人駐蹕而
萬姓來蘇迎鑾而百神望幸由是口其列

郡口爲行宮鎮六龍之旂儀雙鳳之闕擇能作牧匪易
其人以政理殊尤拜左金吾衛將軍左街使任切爪牙
寄崇心膺口利功業亞夫口名方欲鑿出師之門分制

軍之間未加明命忽闕幽泉故老泣於邊疆賢臣愴於
冠劍將星夜落陣雲朝起凜然餘勇千載猶生故夫人
贈燕國夫人劉氏百代舊封五公貽慶嬪則彰美姆訓
霽芳生前已飾其口并歿後更封於石窳先公口口合
祔同歸公之季弟希讓御史大夫工部尙書渭北節度
贈太子太師往與公更執金吾同口口王肅儀貌陳
平智謀雄憲臺之一口口長城之萬里因心則友義切
天倫嗣子睦王府長史叔獻次子郢州別駕叔雅季子
河南府河清縣主簿叔清欒欒口口攀號岡極羔柴泣
血曾參絕漿喪過乎哀行過於禮敬承副相之託式紀

冠軍之銘銘曰

臧孫有後千古立程才為將畧道實人英出入三代光

百城□□之□□□之□□□□□□定傾□□

□□□□嘉名□□父子□□弟兄高碑之上□紀忠

□□□□

按寶刻叢編載諸道石刻錄有唐贈揚州都督臧希
晏碑云唐張孚撰韓秀弼八分書大歷五年立在三
原今碑不見贈揚州都督事亦無大歷五年字或皆
在所缺處葬于廣德而建碑于大歷年亦不遠也
希晏為懷恪子兄弟七人皆貴顯懷恪碑為魯書甚

傳于時金石錄載臧氏墓碑凡三金石畧載韓秀弼
所書碑凡四而俱不及此何也碑雖斷缺然名字世
系歲月功勛及夫人嗣子俱尙可見亦異于泯滅失
傳者矣金石存

按臧希晏為懷恪第六子

弇州山人稟
誤作長子

碑題□□

州大都督泐二字据懷恪碑是贈揚州也撰文者
張孚字可辨蓋與曹倦圃先生藏本同為佳搨
矣張孚及書人韓秀弼史皆無傳古今碑帖考載
韓秀弼秀實秀榮三人云並以八分擅名又俱同
時必其兄弟諸書皆無可攷墨池編載秀弼所書

碑有六曰元待聘碑李齊物碑鄭叔清碑裴曠改
葬碑鎮國公李元亮功德頌李晟先廟碑並八分
書而不及此碑弇州山人彙則載此碑云廣德二
年書是亦未細閱全文也碑稱曾祖君寵祖善德
與懷恪碑不同又稱父懷恪右領軍衛將軍魏州
刺史贈工部尚書亦與懷恪碑異碑云開元理兵
之歲命禮部尚書信安郡王控弦廿萬以專征之
此卽開元二十年正月信安郡王禕爲河東河北
道行軍副元帥伐奚契丹事詳見白道生碑跋中
碑云屬親征振旅薄伐弔人此指肅宗靈武時事
顏魯公撰臧氏紉宗碑懷恪七子書贈官者六人
惟希讓不書贈官蓋其時希讓在也此碑則云希
讓贈太子太師則亦卒矣希晏三子叔獻叔雅叔
清其官位與紉宗碑不同碑云叔獻睦王府長史
紉宗云朝散明州長史碑云叔雅郢州別駕紉宗
云朝散洋州司馬碑云叔清河清縣主簿紉宗云
京兆府叅軍蓋紉宗與此碑有建立前後之不同
也

金石萃編卷九十六

賜進士出身 誥授光祿大夫刑部右侍郎加七級王昶撰

唐 五十六

麻姑仙壇記

石橫廣二尺八寸高九寸記四十六行行十字後
跋二一七行一十四行每行俱十六字正書在建昌
府南 城縣

有唐撫州南城縣麻姑山仙壇記

顏真卿撰并書

麻姑者葛稚川神仙傳云王遠字方平欲東之括蒼山
過吳蔡經家教其尸解如蚺蟬也經去十餘季忽還語

家言七月七日王君當來過到期日方平乘羽車駕五龍各異色旌旗導從威儀赫奕如大將也既至坐須臾引見經父兄因遣人與麻姑相聞亦莫知麻姑是何神也言王方平敬報久不行民間今來在此想麻姑能甦來有頃信還但聞其語不見所使人曰麻姑再拜不見忽已五百餘年尊卑有序修敬無階思念久煩信承在彼登山顛倒而先被記當按行蓬萊今便暫往如是便還卽親觀願不卽去如此兩時閒麻姑來時不先聞人馬聲既至從官當半於方平也麻姑至蔡經亦舉家見之是好女子年十八九許頂中作髻餘髮垂之至要其

衣有文章而非錦綺光彩耀日不可名字皆世所無有也得見方平爲起立坐定各進行厨金盤玉杯無限美膳多是諸華而香氣達於內外擗麟脯行之麻姑自言接待以來見東海三爲桑田向聞蓬萊水乃淺於往者會時畧半也豈將復還爲陸陵乎方平笑曰聖人

皆言海中行復揚塵也麻姑欲見蔡經母及婦經弟婦新產

數十日麻姑望見之已知曰噫且止勿前卽求少許米

便以擲之墮地卽成丹沙方平笑曰姑故季少吾了不

喜復作此曹狡獪變化也麻姑手似鳥爪蔡經心中念

言背蟬時得此爪以把背乃佳也方平已知經心中念

言卽使人率經鞭之曰麻姑者神人汝何忽謂其爪可
以把背耶見鞭著經背亦不見有人持鞭者方平告經
曰吾鞭不可妄得也大壘三季真卿判撫州按圖經南
城縣有麻姑山頂有古壇相傳云麻姑口此得道壇東
南有池中有紅蓮近忽變碧今又白矣池北下壇傍有
杉松皆偃蓋時聞步虛鍾磬之音東南有瀑布淙下三
百餘尺東北有石崇觀高石中猶有螺蚌殼或以爲桑
田所變西北有麻源謝靈運詩題入華子崗是麻源第
三谷恐其處也源口有神祈雨輒應開元中道士鄧紫
陽於此習道蒙召入大同殿修功德廿七季忽見虎駕
龍車二人執節於庭中顧謂其友竹務猷曰此迎我也
可爲吾奏願欲歸葬本山仍請立廟於壇側麤宗
從之天寶五載投龍於瀑布石池中有黃龍見麤
宗感焉乃命增修仙宇真儀侍從雲鶴之類於戲自
麻姑發迹於茲嶺南真遼壇於龜源花姑表異於井山
今女道士黎瓊仙季八十而容色益少曾妙行夢瓊仙
而食花絕粒紫陽姪男曰德誠繼修香火弟子譚仙巖
法籙尊嚴而史元洞左通元鄒欒華皆清虛服道非夫
地氣殊異江山炳靈則曷由纂懿流光若斯之盛者矣
真卿幸承餘烈敢刻金石而志之時則六季夏四月也

江南西道建昌軍南城縣麻姑山在縣西南二十二里山頂有古壇相傳麻姑得道于此壇東南有池池中有紅蓮曾變為碧壇邊杉松皆偃蓋時聞鐘磬步虛之音東南有瀑布源下三百餘尺山頂上石中有石螺蚌殼或為桑田所變也西北有麻源謝靈運題入華子岡是麻源第三谷詩云銅陵映碧澗石磴瀉紅泉卽此處也刺史顏真卿按神仙傳撰仙壇碑備詳其事

太平寰宇記

說釋老之為斯民患也深矣小字麻姑壇記或疑非魯公書魯公喜書大字余家所藏顏氏碑最多未嘗有小字者惟干祿字書注最為小字而其體法與此記不同蓋干祿之注持重舒和而不局蹙此記道峻繁結尤為精悍此所以或者疑之也余初亦頗以為惑及把翫久之筆畫巨細皆有法愈看愈佳然後知非魯公不能書也故聊誌之以釋疑者

集古錄

右唐麻姑仙壇記顏魯公撰并書在撫州又有一本字絕小世亦以為魯公書驗其筆法殊不類故正字陳無已謂余嘗見黃魯直言乃慶歷中一學佛者所

書魯直猶能道其姓名無已不能記也小字本今錄
於後使覽者詳其真偽云

金石錄

麻源第三谷入太霄觀別由小路約行十里上山其
紆峻亦畧類徑山中路有界青亭次雙練亭枕流亭
懸瀑對瀉雪濺雷吼天下竒觀也近之龍王祠有潭
天寶中黃龍見於此自此始得平地而爲仙都觀方
士謂之丹霞小有天觀宇雖古而道士星居無復清
高氣象主者胥景常具飯五峯堂五峯謂葛仙朝真
望仙拜仙秦人皆強名也元豐間封麻姑爲清真夫
人元祐改封妙寂真人宣和加上真寂冲應元君徽

宗御書元君之殿四字仁宗亦嘗賜飛白來字余見

魯公碑魯公塑像在祠堂中

周必大歸廬山日記

顏碑刻于唐大歷六年魯公篡文紀山迹也石臆書
工良足珍重元季兵燹流落人間永樂初爲薊州衛
知事郡人雷豫所得成化紀元其子泰獻于府遂什
襲藏之蓋欲其可久也

謝士元跋

陸放翁云魯公麻姑壇記有大小二本蓋用羊叔子
峴山故事通志金石畧載魯公書亦有小字麻姑壇
記則歐陽公之疑與魯直之言又似不足信元柳待
制道傳云麻姑壇碑小字楷法尤精繁比聞舊石焚

毀山中雖重刻無復當時筆意則亦以小字爲額書
但謂石已不存非也吳文正公云麻姑碑在吾鄉舊
爲雷所破重刻至再字體浸失其真則被焚者乃臨
川大字本而南城之石至今固無恙也金薤
琳瑯
撫州南城縣舊有顏魯公麻姑仙壇碑後分南城入
建昌碑隨入公廨聞爲一守橐之歸而命俗工摹一
碑于郡今所相傳者是也余廣訪宋搨命良工精刻
函之邸中用存故事其碑陰衛夫人等書一一並留
不差毫髮臨池者尙鑒余之苦心哉明藩益王
重刻碑跋
仙都觀壇卽蔡經故居王方平來會仙人麻姑之處

顏魯公記其事手書入刻往在京師見一舊本當時
購之不得後十餘年來守建昌此刻匣貯郡齋啟視
之石方廣盈尺中斷字多磨滅不可辨爲之慨然偶
過近溪羅大叅出所藏舊本點畫波發與京師所見
毫髮不差遂鐫之以傳郡之舊跡碑陰有唐衛夫人
褚河南虞永興歐陽率更薛稷柳河東李北海諸小
楷因併刻之季膺
跋

是碑失去旣久洪武初郡守新學宮見舊墨聖座東
偏爰委仙都道士立石殿隅今具在也正德中山蹊
樵監于澗底拾出其碑版字跡猶無恙先君以其奇

邁輒珍襲一副後碑入郡中漸就剝裂觀者每爲悵
快茲郡公鴈山季先生將圖翻刻而莫獲善本暇日
過從姑山房肆覽遺墨得是冊色喜遂命工入石

羅汝

芳跋

撫州有魯公仙壇記字形大如指頂筆筆帶有隸意
魯公最得意書也不知何時毀壞至行世蠅頭小書
乃慶歷中人僞書載金石錄而今舉世奉爲楷模誤

矣

庚子銷夏記

往見魯公所書麻姑壇記皆小字甲戌夏景陵吳旣
間驥之子鼎彥來京師求作其父遺集序遺余麻姑

壇記大字末云奉議大夫建昌府知府梁伯達重建

蓋臨川舊石毀後梁君重刻于建昌者草廬所謂浸

失其真者是也

帶經堂集

右碑高六寸廣尺許相傳爲玉版可入懷袖唐顏魯
公真卿撰書共九百餘字字甚小有尋丈之勢爲魯
公正書第一碑在麻姑山觀中宋末觀圯吳道士攜
置雲崖山遂流落青綬東平間明永樂中爲薊州衛
知事雷豫所得其子泰示撫州守謝士元以巨石函
置之外刻詠碑諸公如宋曾文定鞏李說書觀劉郎
中涇李丞相綱潘邠老大臨明謝戶部磐左吏部贊

詩與書皆足附魯公之後而士元則戶部子也集古錄云顏公忠義之節皎如日月而不免惑于神仙釋老之說予觀魯公使李希烈時見危授命非深于二氏之說者不能夫富貴不淫貧賤不移威武不屈二氏之教與吾儒同也以魯公而猶謂之惑乎即此碑石既失復歸諒不止魯公忠義之所感召抑有神人如麻姑者狡獪于其間乎

金石錄後錄

余所得猶是南城元本為新建裘魯青所遺以較大字精神結構無毫髮異惟見鞭著經背作具鞭疊字皆作二為小異耳

虛舟題跋

麻姑仙壇記魯公手書不知何年遺失出澗中謂為好事者攜去宋景祐間一樵豎偶于山間鋤得之斷其一角故曾子固詩云碑文老勢信可愛碑石小缺誰能鑄後人每珍之謂翻刻新本不如也

麻姑山丹霞洞天記

右麻姑仙壇記小字本黃魯直謂是慶歷間學佛者所書趙德甫亦疑其偽宋人書多放縱不守唐法尤不喜作小楷故有意抑之未可為定論也碑題撫州南城縣攷南城漢舊縣本屬豫章郡晉宋以後改隸臨川郡唐改臨川為撫州縣仍隸焉宋始於南城置建昌軍自是乃別於撫州耳

潛研堂金石文跋尾

金石錄卷九十一
按小字麻姑仙壇筆力遒勁實累黍而有尋丈之勢非魯公不能作此此雖翻刻摹勒尙佳惜碑陰不可得見而大字者世亦罕傳昶兩至江西竟無從訪得也

三教道場文

碑高四尺廣三尺七寸二
十三行每行字不等正書

資州刺史叱干公三教道場文

其傍卽周文王神口基

故後周文王號口口口口

朝請郎行成都府廣都縣丞李去泰述

書人樂安郡任惟謙

四維無涯塵黃混其體精氣相射陰陽孕乎中寒暑推移日月所以交會道德敷暢仁義所以表儀卽有金人流化開悟方便之門寶籙口宗冲融自然之理法本無別道亦強名隨化所生同歸妙用故知二儀生一萬象起三殊途而歸體本無異至哉廣運靈之又靈方丈之間示我三教察其規製卽資州刺史 叱干公作禮虔誠大靈二年十月奉爲 我國家之所造也公六德居邦千里作鎮心貫白日志勵秋霜出敵忘家長安不徒甲第以身許 國闔域獨作長城公之忠也每賦黑山尙毛常以丹誠望 闕所經幽異志誠感神上啟靈祇

誓清壤襲公之義也今南方已定全蜀無虞戰馬歸山
衆落附欵公之力也襟帶無外書軌永同至于海隅罔
不咸若公之口也所以建此道場上荅神理公之信也
天地合應鬼神共資磅礴山川怱邃祠宇口口智力
誰啟此門巍巍乎視現不窮蕩蕩乎思量無及人世幻
影盡證虛無衆聖真容超然利見無言說法無色現身
不動如如能生此會黃金照曜上有白毫放光紫氣氤
氲下有真人現世漢崇褒聖已表儒風唐號文宣弥尊
德位仙雲法雨併灑虛空東序西庠盡涵霧露別爲世
界更有神形手持寶刀常親護法技業本根則後周之
苗裔也位尊茅土再忝文王之名班列將軍特口龍驤
之號羅列四部變現十方迴向之間不覺恍惚想之疑
遠人理並行聽之無言風樹傳法悲夫造化未出陶鈞
稽首歸依願離生死脚蹠勒石用紀斯文其詞曰 西
方大聖爲法現身不生不滅無我無人甘露灑雨水口
淨塵心澄智口道引迷津湛然不動永絕諸因 混元
難測杳杳冥冥恍惚有物想像無形口口辯位四方口
星中含仙道下育人靈法傳不死空餘老經 廣學成
海煥文麗天光口十哲軌範三千獲麟悲鳳讚易窮靡
首唱忠孝跡重仁賢其道不朽今古稱先

大龕六年歲次辛亥孟夏月十五日記

門師京兆府萬年縣沙門智順

鐫字人平原郡雍慈順

都料丈六彌勒佛匠雍慈敏

按此碑題資州刺史叱干公三教道場文唐書地理志資州資陽郡屬劍南道文內不著叱干公之名兩唐書傳亦無姓叱干者通志氏族畧代北複姓有叱干氏云代人後魏獻帝定姓為叱干氏居武川魏書官氏志叱干氏後改為薛氏今此碑仍作叱干公者殆唐時猶有此姓而未盡改歟碑題

下注云其傍即周文王神口基故後周文王

下文

有云別為世界更有神形手持寶刀常親護法杖葉本根則後周之苗裔也位尊茅土再忝文王之名班列將軍特口龍驤之號所謂後周文王者似指後周文帝宇文泰初諡文公閔帝受禪追尊為文王廟曰太祖武成元年追尊為文皇帝以文義求之當是資州建三教道場其旁有周文王之舊祠建後周文王之廟即以後周文王為護法塑像為持寶刀者猶今佛刹之有伽藍神也文內敘三教先佛次道次宣聖蓋三教之目肇于此矣沙門

智順謂之門師未曉其義三教似皆有造像而獨
有都料丈六彌勒佛匠姓名著于末行亦未詳也

大唐中興頌

磨崖高一丈二尺五寸廣一丈二尺七寸二
十一行行二十十字左行正書在祁陽縣石崖

尚書水部員外郎兼殿中侍御史荆南節度判官元

結撰

金紫光祿大夫前行撫州判史上柱國魯郡開國公

顏真卿書

天寶十四季安祿山陷洛陽嗣季陷長安

天子

幸蜀

太子卽位於靈武嗣季

皇帝移軍

鳳翔其季復兩京

上皇還京師於戲前代帝王有

盛德大業者必見于歌頌若今歌頌大業刻之金石非
老於文學其誰宜爲頌曰

噫嘻前朝孽臣姦驕爲昏爲妖邊將騁兵毒亂國經群
生失寧 大駕南巡百寮竄身奉賊稱臣天將昌

唐繫睨

我皇匹馬北方獨立一呼千麾萬旗戎

卒前駢我師其東

儲皇撫戎蕩攘羣兇復復指

期曾不逾時有國無之事有至難

宗廟再安

二聖重歡地闢天開燭除祲災瑞慶口來凶徒逆
僑涵濡 天休死生堪羞功勞位尊忠烈名存澤流

子孫盛德之興山高日昇萬福是膺能令大君聲容
泐泐不在斯文湘江東西中直浯溪石崖天齊可磨可
鐫刊此頌焉何千萬季

上元二季秋八月撰 大曆六季夏六月刻

崇寧三年三月己卯風雨中來泊浯溪進士陶豫李
格僧伯新道遵同至中興頌崖下明日居士蔣大年
石君豫太醫成權及其姪逸口守能志觀德清義明
等衆俱來又明日蕭褰及其弟襄來三日襄回崖次
請口賦詩老矣不能爲文偶作數語惜秦少游已下
世不得此妙墨刻之崖石耳春風吹船著浯溪扶

上讀中興碑平生半世有墨本摩莎石刻髮成絲明
皇不作苞桑計顛倒四海由祿兒九廟不守乘輿西
萬家口作鳥擇栖撫軍監國太子事何乃趣取大物
爲事有至難天幸耳上皇跼蹐還京師口問口召色
可否外間李又頤指揮南內淒涼幾苟活高將軍口
口口口臣結春秋二三策臣甫杜鵑再拜詩安知忠
臣痛至骨世上但賞瓊琚詞同來口僧六七輩亦有
文士相追隨斷崖蒼蘚對立久凍雨爲洗前朝非
宋豫章黃庭堅字魯直諸子從行相稅相楷春口允
悟超

石大唐中興頌元結撰顏真卿書書字尤奇偉而文辭古雅世多模以黃絹爲圖障碑在永州磨崖石而刻之模打既多石亦殘闕今世人所傳字畫完好者多是傳模補足非其真者此本得自故西京留臺御史李建中家蓋四十年前崖石真本也尤爲難得爾

集古錄

在祁陽浯溪石崖上俗謂之磨崖碑又按練潛口熙寧間作笑峴亭記曰次山文章遒勁魯公筆畫□□皆有以驚動人耳目故中興頌寶之中州士大夫家而浯溪之名因人稱著

天下輿地碑記

湖南浯溪在永州北一百餘里流入湘江其溪水石奇絕唐上元中邕管經略使元結罷任居焉以其所著中興頌刻之崖石撫州刺史顏真卿書

吳曾能改齋漫錄

浯溪近山石澗也噴薄有聲流出江中臨石崖數壁

纔高尋丈中興頌在最大一壁碑之餘石無幾所謂

石崖天齊者說者謂或是天然整齊之義

范成大驂鸞錄

結自以老于文學故頌國之中興頌成乞書顏太師以書名時而此尤瑰瑋故世貴之今數百年蘇封莓固遠望雲烟外至者仰而玩之其亦天下偉觀耶嘗謂唐之文弊極矣結芟擢蓬艾奮然拔出數百年外

嘗曰山蒼然一形水泠然一色大抵以簡潔為主韓退之評其文謂以所能鳴者余謂唐古文自結始至愈而後大成也

廣川書跋

宋馬永卿曰中興頌云復復指期此兩字出漢書匡衡傳云所更或不可行而復復之注云下復扶目反又何武爲九卿時奏言宜置三公官又與翟方進共奏罷刺史更置州牧後皆復復故注云依其舊也下

復扶目反

金石文字記

涪溪遠望之石壁嶙峋如屏如闕近視之嵌空玲瓏疊峰而多穴石質類太湖復類靈壁面背皆奇隨步

異態設窮人巧爲假山未有能髣髴者崖畔槎枒老樹交柯垂陰蒼藤倒掛瓔珞百千清溪一線注於江觸石而墜有聲鏘然境致清絕元次山罷道州樂其幽勝遂移家焉一水一石各爲之銘又乞顏魯公書

其所作中興頌鑿諸崖壁

潘耒述初堂集

黃山谷跋及書磨崖碑詩字奇偉可喜跋所云崇寧三年三月己卯今山谷集刻本脫三月字則己卯日竟無所屬又下列敘僧守能志觀德清義明等衆而刻本以等衆作崇廣不能爲文刻本作豈復能文偶強作數語惜秦少游已下世刻本亦少偶字及己字

詩內鳥擇栖刻本鳥作烏至臣結春秋二三策句刻本春秋作春陵此其尤謬不可不以石刻舉正者也攷次山春陵行自敘蓋為諸使徵求而發於中興碑無所寓詞惟易以此石作春秋二三策與碑云天子幸蜀太子卽位靈武其中隱寓貶例此春秋之義也集刻半誤于工人而此跋又寥遠為世所不見故為存錄以訂近本之疎使校勘者知有考也

按堂金石跋

按撰頌者元結新唐書傳史思明亂命結發軍挫賊南鋒結屯洛陽守險全十五城以討賊功遷監察御史裏行荆南節度使呂諲請益兵拒賊帝進

結水部員外郎佐諲府與碑題銜合呂諲傳稱上元初拜荊州長史澧朗峽忠等五州節度使則結之為判官亦在其時頌撰于上元二年正與兩傳合也碑題顏真卿書末云大歷六年夏六月刻真卿官撫州刺史亦在大歷六年則是元結撰頌後十年而後書且刻也碑頌肅宗中興卽位靈武收復兩京上皇還京等事唐書肅宗本紀至德二載十二月丙午上皇天帝至自蜀郡則撰頌又在還京後四年頌磨崖在祁陽縣浯溪結判荆南時寓居于此其刻嶧臺銘在大歷二年浯溪銘唐亭銘

俱在大歷三年不知何以刻此頌獨遲至大歷六年也黃山谷詩磨崖据金石文字記與崕臺浯溪唐亭等銘連及但詩爲中興頌碑而作因移附于此山谷詩後有秀才家以私錢刻之云云一行又有康熙癸丑重修刻一行不具錄此碑爲昶族姪宸官永州知府及小門生林崑瓊知永明縣先後以搨本見貽較之外間傳本最爲精審至次山此頌並無春秋譏刺之意山谷所言殊不足憑國朝王文簡公士禎所作摩崖碑詩議論頗正附錄於後云有客新自湘江歸登堂示我浯溪碑芒寒

色正三百字忠義之氣何淋漓白日行天破幽曠走避罔兩潛神夔憶昔天寶初喪亂漁陽突騎如飈馳二十四郡少義士平原太守獨誓師平生不識顏真卿乃能一木支傾危清河年少氣慷慨十歲作質平盧兒中興大業起靈武功成不死神扶持道州刺州昔漫叟振筆大放瓊琚詞請公磨崖書絕壁鐫鑱千仞青雲梯蠻烟瘴雨不剝蝕萬古照曜天南陲昨者劇賊亂滇海盜據衡永爲根基太平祭告徧羣望山川一洗無磷緇宜有雄詞繼前代磨崖重刻浯溪碑

田尊師碑

碑連額高七尺九寸廣三尺四寸二十八行行字數不等行書篆額在富平縣

大唐檢校兩縣威儀兼永仙觀主田尊師德行之頌

此行闕

□□□內供奉□光書并題額

□□□□□□□□□□□□□□德乃昭□□而□□

□□□□□□□□□□□□□□□□□□□□□□□

□□□□□□□□□□□□□□□□□□□□□□□

□□□□□□□□□□□□□□□□□□□□□□□

紫府□□□□□□□□□□□□□□□□□□□□□□□

神仙□□□□□能脩苟能脩之何遠之有 師□□□

□□□□□□□□□□□□□□□□□□□□□□□

曰永寧鄉□□□□□□□□□□□□□□□□□□□

歲□□尊師學道方通衆妙之門卅□□□□□□□□

盡十□□□□□四□□ 中宗大和大聖大昭孝皇帝

□□□□□□□□□□□□□□□□□□□□□□□

星月以登壇步乾坤而入□金丹易□將□□世之津

木□□魂已得養生□□□□□□□□□□□□□□

墜□□猶□雖江□海濶無□□□□□□□□□□□

有盡却先於□□□邑舊俗多□□□□□□□□□□

俞扁思齊施周□□□□□□□□□□□□□□□□
□□□□微猷播□□□□□□□□□□□□□□□□

相傳美原鎮爲真人拔宅上昇處故後人立碑于此

碑甚磨泐號年莫可攷故附置于此

關中金石記

按碑文約一千六百餘字今存者約九百餘字而

間斷難讀文義不能曉暢撰人姓名全泐据孫星

衍寰宇訪碑錄載此碑云蕭森撰田名德集王羲

之行書大歷六年十月立又据抱經堂集觀身經

銘碑跋云關中金石記名之曰永仙觀主田尊師

碑蕭森撰名德集書非也蕭森所撰乃永仙觀記

亦集右軍書是皆以此碑爲蕭森撰集右軍書也

今按此碑蕭森姓名雖不見而次行則有內供奉

日光書并篆額等字其非集右軍書明甚碑今在

西安府富平縣美原鎮唐書地理志美原縣屬京

兆府太平寰宇記美原縣屬耀州義林旌義二鄉

唐元和三年割隸富平縣以奉豐陵然則今富平

縣之美原鎮卽唐美原縣地而立碑之所疑卽義

林旌義二鄉也長安志美原縣載靈集觀而無永

仙觀卽富平縣亦無此觀是觀在宋時當已廢毀

宜乎陝西通志亦無攷也然据碑文云口原縣西

金石錄卷九十一
一十五里曰永寧鄉似永仙觀建于其處縣名
泐一字疑美原也攷長安志美原縣無永寧鄉
既闕泐無可證矣碑云中宗皇帝名永仙則似中
宗時已有永仙之名又云天寶二載鬱起仙宮元
宗皇帝賜額曰永仙觀是永仙之額元宗始賜也
碑又云上元歲大兵凶災人受凍餒尊師活逾千
計于是田視等卅八人刊碑頌尊師德行下有寶
應皇帝及中書令汾陽王子儀中書侍郎元載黃
門侍郎王縉等姓名唐書肅宗紀乾元二年十二
月史思明寇陝州上元元年閏四月大饑代宗紀

寶應二年七月壬寅羣臣上尊號曰寶應元聖文
武孝皇帝王子大赦改元廣德宰相表乾元元年
八月郭子儀兼中書令寶應元年五月元載行中
書侍郎廣德二年正月王縉爲黃門侍郎碑所載
與唐書皆合据會善寺戒壇牒大歷二年十二月
王縉列銜尙是黃門侍郎則立碑歲月不出大歷
初年金石錄補稱田名德造觀大歷六年三月落
成則立碑當在是年今與觀身經碑並列之碑稱
尊師脉分三部意口多方觀身經碑亦云智方愈
疾慧食充飢是尊師又常以醫藥濟人不獨道行

金石錄卷九十六
高妙也關中金石記以美原鎮爲真人拔宅處後
人立石此蓋流俗傳訛未詳玩碑文者也

觀身經銘碑

碑高六尺一寸三分廣五尺五寸五分前刻觀身經
銘後刻永仙觀碑文共三十行每行五十二字行書
在富平縣
美原鎮

清淨智慧觀身經銘經文不錄

三皇內景弟子永仙觀主兼檢校奉先□□威儀田
名德集晉右軍王羲之書

大唐京兆府美原縣永仙觀碑文

朝散大夫兼丹州別駕上柱國蘭陵蕭森字從政撰

并摸集王右軍書

述夫□冥澹泊者不可以思及混成空有者不可以□
量故 我聖人云□不知其名而強名之者其惟

大道乎先天□生後時□進希微豈得乎□聽混澄
焉撓其清濁湛然無爲莫之領□三才自敘万物□成
泊乎叔世智巧□滋□飾陶甄之用漸昧自然之本是
以聖人維綱深仁救時存乎□象以匡□弊
大唐靈□大聖皇帝道超萬古功冠百王探至□而拯
蒼生廣清化而敦地庶欽若 上帝追遠□元始□以
天寶二年□月□日下

代將遠或多顏□宜令所在長官量加修葺時縣令河東柳升長河之秀高嶽之英負不羈之才□□雲之氣上承□□下順人心因庭簡之餘爰搜永寧鄉古廟夫行政治者必務洽乎道乃與景龍觀□先生田名德語斯改更□□□生之□□□人之力乃於縣東續舊業創新制周迴數里垣□百雉朝啟疏壤夕終朽飾若非至道精感其孰能與於此乎 尊師勸勉有方歸化如市堂殿廊宇煥焉惟新靈像真容肅然如在至五年又以□術之餘資□洪鐘一口并植奇樹珍林廣芝田蘭圃不可勝數□□□精感潛通六年□月□日

有 詔賜額曰永仙觀勅尊師爲觀主別新度七人以充灑掃則自此而立也頃以 國家多難未終□□之功今天下□平土宇清謐 一人有慶地庶咸穌復興一匱之功將成九仞之業大曆六年乃建門屋尊師□務旣畢內□蒼生聿脩閑□之門大啟迷津之□於是集晉右軍王羲之書勒清淨智慧觀身經銘碑刻石寔邁古今經文鎮開永疑王子之世道門復值何必甲申之年觀是則身患頓忘仰之則筌蹄懸解摠諸盛事克就其功不稱不伐者惟 尊師乎 尊師頻陽人也□道而□含道而長年十四 中宗孝和皇

金石錄卷九十一
帝登極置景龍觀而度凡口五十載然主此觀又踰三
紀行業口口於海內令聲聞達於天府其年口月十六
日口口口旨令知奉先等縣威儀使尊師德合口
口口同其廣事無爲而無不爲行常道乃非常道口口
上善無得而稱羣波莫測其淺深口涯豈量其遠近上
座蘭法會監口公孫志誠弟子口口徒衆彭惠源并
諸縣口道俗門口等干有餘人並道行純脩智懷泉遠
咸仰茲德業患作而無記幸時逢康泰人喜豐年縣令
裴公平政殆有方惠訓無喻故得鏤文金石特建豐碑
庶不朽之功並乾坤口可久靜默之教歷億歲而彌彰

其詞曰

浩浩元始冥冥口成口分萬口口口干名淳口口起口
口口生偉哉口聖聿口善誘探蹟隱顯覃思空有口乎
未形吾乃無咎握圖繼胄粵我大唐轉彼頽迹降此新
綱廟遷邑左化啟頻陽碧堂口起靈宮秀出壘棟口雲
浮梁暎日面口聖衆羅衛匪一口口善貸表列希聲萬
鈞陶冶九乳方成響愈迷俗韻節昏明琤琤琪林氛氛
蘭圃神草遍秀祥花閒吐帷蓋元都垂陰紫府道弦業
廣精口無垠天仙合德人物通神皇宮錫號翰苑題文
觀口觀惠非實非虛身有患有身無患無或異周螭或

同鵬魚盡至道口道亦真如口如口文既口於口火雕
篆是口于玉書功高望重曰我尊師道口口聖德邁口
夷智方愈疾慧食充飢千齡奉壽萬品承規道則斯在
何必具茨式刊琬礪永久爲期

今在富平縣美原鎮題曰美原縣永仙觀碑文相傳

田真人拔宅上昇處也

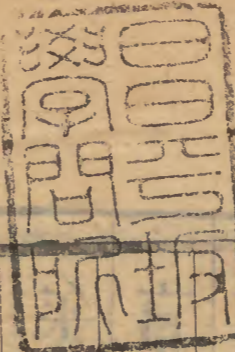
金石文
字記

永仙觀在唐京兆府美原縣卽今之富平縣觀主田
名德同令柳升奉天寶二年詔書葺治永寧鄉古廟
至大歷六年三月落成建碑也自明皇夢見老子真
容之後承奉風旨者獻符瑞興土木干戈肆起幾至

亡國恬不知悔田名德爲中宗時景龍觀所度道士
年八十餘刻清淨智慧觀身經亦集右軍書龔五千
言之糟粕殊不足觀與此碑並傳于世

金石
錄補

文甚剝泐其標題尤不易辨識關中金石記名之曰
永仙觀主田尊師碑蕭森文名德集書非也蕭森所
撰乃永仙觀記亦集右軍書同在一碑森稱尊師集
王羲之書勒清淨智慧觀身經銘今以其言諦視碑
之首行智慧觀身四字隱隱可辨其下云三皇內景
弟子永仙觀主兼檢校奉仙等縣威儀田名德集晉
右軍王羲之書蓋名德卽尊師之名也美原今爲鎮



屬富平縣又有一碑篆額曰大唐檢校兩縣威儀兼
 承仙觀主田尊師德行之碑惟光行書上一碑大歷
 六年十月立此碑先後相去殆亦不遠可知抱經堂文集
 按道藏有太上靈寶智慧觀身經卽此碑所刻者
 道藏目錄注云觀身實相深達智慧了見四大六
 種根識內外照盡悉皆空寂此是觀身極則今此
 碑所刻經文首行多缺泐而其存者有智慧了見
 四口六口根識等字正合也惟標題碑有清淨字
 道藏作太上靈寶彼此不同耳

金石萃編卷九十六終

文化丙子

