

武備志

百七十三之九

陰陽 奇門 遁甲

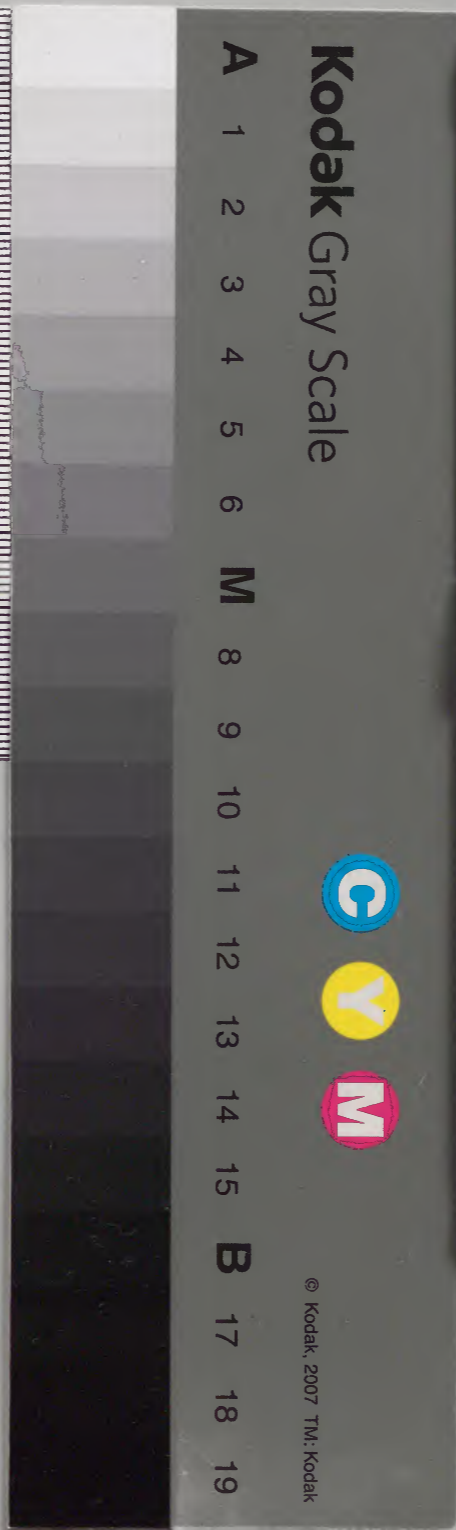
漢書門	二五三六
類	一三五六
函	四三五
架	三七
冊	三七

漢書	二五三六
類	一三五六
函	四三五
架	三七
冊	三七

兵家 三ノ二

內閣文庫	
番號	漢 2536
冊數	37 (27)
函號	299 239

廿七



防風堂茶元傳

卷一百七十三

防風堂茶元傳

防風堂茶元傳

武備志卷一百七十三

占度載

占二十一

太乙陰陽遁局圖斷三



防風茅元儀輯

淺草文庫



武備志卷一百七十三 占度載 占太乙陰陽遁三

陰遁第四十九局

壬子 四十九	甲子 二百二	丙子 二百三	戊子 二百五	甲子 二百七
坤主大武 七宮	未主天道 二宮	午火大威 二宮	巳火大神 二宮	巽木大炁 九宮太乙
申金武德 計神	主算十六長和			辰主大陽 始擊
酉金大簇 主大	客算一			卯木高叢 四宮
戌主陰主 太陰	客算一			寅木呂申 三宮
乾金陰德 一宮文昌 客大	亥水大義 八宮太歲	子水地主 主叅	丑主陽德 三宮	艮主和德 客叅

太乙在九宮

主大將六宮 發

客大將一宮

主算十六和

計神在申

文昌將臨陰德

主叅將八宮 發客挾

客叅將三宮 發

客算單一

始擊將臨大陽 辰迫

此局太乙助主主算長和門具將發利為主見陣
 利後動出軍宜正西戰利正東利方陣舉白旗雲
 氣正西來主勝聞賊備西北奇兵西北伏兵利辰
 巳時

客大將一官格參將雖發算短不利為客宜固守
聞賊備東南

[Faint bleed-through text from the reverse side of the page]

陰遁第五十局

癸丑 五 十 坤土大武 七官	乙丑 三 百 未土天道 計神	丁丑 二 百 午火大威 二官 始擊	巳丑 三 百 巳火大神	辛丑 三 百 巽木大炁 九官太乙
申金武德 六官	主算十六長和		客算三十一和	
戌土陰主 主大	亥水大義 文昌 大陰		丑土陽德 太歲	
乾金陰德 一官	子水地主 八官 定前 主參合神	辰土大陽 卯木高叢 四官		艮土和德 三官 客參

武備志卷一百七十三 占度載 占太乙陰陽遁三

太乙在九宮

文昌將臨大義

主大將六宮 發

主叅將八宮 發被客挾

客大將一宮 格被

客叅將三宮 發

主算十六 長和

客算三十一 和

計神在未

始擊將臨大威 外宮迫

此局太乙助主門具將發叅將雖挾大將發利爲
主見陣利後動出軍宜正西戰利正東利方陣舉
白旗雲氣從正西來主勝聞賊備西北奇兵西北
伏兵利辰巳時

主大將格客目外宮迫不利爲客宜固守開賊
正南

陰遁第五十一局

壬寅 <small>三元</small>	庚寅 <small>七元</small>	戊寅 <small>九元</small>	丙寅 <small>三元</small>	甲寅 <small>五元</small>
巽木大炁 <small>九宮太乙</small>	巳火大神	午火大威 <small>二宮計神</small>	未土天道	坤土大武 <small>七宮始擊</small>
辰土大陽 <small>四宮</small>	主大小將不出中宮 客算二十九長和		主算十五門杜	申金武德 <small>六宮</small>
寅木高叢 <small>太歲</small>	客算二十九長和		子水地主 <small>八宮文昌</small>	戌土陰主
艮土和德 <small>三宮</small>	丑土陽德	亥水大義 <small>合神</small>	乾金陰德 <small>一宮</small>	

太乙在九宮

文昌將臨地主

主大小將不出中宮

客大將九宮

客參將七宮

主算十五門杜

客算二十九

計神在午

始擊將臨大武

此局主大小將杜塞無門不利為主客大將囚參將雖發地日掩之亦不利主客各宜固守主聞賊備正北客聞賊備西南

陰遁第五十二局

癸卯 四十二百	辛卯 六三百	巳卯 九三百	丁卯 二四三百	乙卯 二十五
巽木大炁 九宮 主參	巨火大神 計神	午火大威 二宮定計	未土天道	坤土大武 七宮 客大
辰土大陽	客算單七		主算三十三	申金武德
卯木高叢 寅木呂申 四宮太歲	客算單七		主算三十三	酉金大簇 六宮始擊
艮土和德 三宮 主大	丑土陽德 又昌 大陰	子水地主 八宮太乙	亥水大義	戌土陰主 今神
				乾金陰德 一宮 客參

太乙在八宮

主大將三宮

客大將七宮

主算三十三

計神在巳

文昌將臨陽德

主參將九宮

客參將一宮

客算單七

始擊將臨大簇

此局客算短太乙助客參將雖迫大將發利為客見陣利先動出軍宜西南戰利東北利方陣舉白旗雲氣從西南來客勝聞賊備西南奇兵西南伏兵利亥子丑時

主大將外宮迫參將雖發天目外辰迫不利宜固
 守聞賊備東北

陰遁第五十三局

甲辰 四二 巽木大炁 九宮	壬辰 六五 巳火大神	庚辰 九七 午火大威 二宮 主客	戊辰 三五 未土天道	丙辰 三十五 坤土大武 七宮
辰主大陽 太歲 計神	客算一		主算三十二長和	申金武德 定計 六宮合神
卯木高叢 四宮				酉金大簇 主參
寅木呂申 太陰				戌土陰主
艮土和德 三宮文昌 客參	丑土陽德	子水地主 八宮太乙	亥水大義 始擊	乾金陰德 一宮 客大

武備志卷百七十三 占度載 占 太乙陰陽遁三 七

太乙在八宮

文昌將臨和德

主大將二宮

主叅將六宮

客大將一宮

客叅將三宮

主算二十二

客算單一

計神在辰

始擊將臨大義

此局主算雖長和主大將格叅將雖發天目外宮
迫不利為主客大將內迫叅將外迫地目辰迫亦
不利各宜固守主聞賊備東北客聞賊備西北

陰遁第五十四局

乙巳 四三 巽木大炁 九宮	癸巳 七二 巳火大神 太歲	辛巳 九二 午火大威 主大	巳巳 二六 未土天道	丁巳 四十五 坤主大武 七宮
客算八				主算二十二長和
辰夫陽 太陰	卯木高叢 四宮計神			寅木昌 客叅
艮土和德 文昌	丑土陽德	子水地主 客大始擊	亥水大義 八宮太乙	乾金陰德 一宮 定計

太乙在八宮

文昌將臨和德

主大將二宮 格

主參將六宮 發

客大將八宮 囚

客參將四宮 發

主算三十二 長和

客算單八

計神在卯

始擊將臨地主

此局主算雖和，大將格，參將雖發，天目外宮，迫不利，為主宜固守，聞賊備東南，主大雖格，乘相氣，參將發，亦可出師，指揮士卒，但利後動，吉出軍，利正南戰，利正北，利圓陣，舉黃旗，雲氣從正南來，主勝。

奇兵東北伏兵，利亥子丑時。

客目大將掩囚，算短不利，為客宜固守，聞賊備正北。

陰遁第五十五局

丙午 <small>四三</small> 巽木大炁 <small>九宮</small>	甲午 <small>七二</small> 巳火大神	壬午 <small>九百</small> 午火大威 <small>二宮 太歲</small>	庚午 <small>七百</small> 未土天道 <small>合神</small>	戊午 <small>五十五</small> 坤土大武 <small>七宮太乙</small>
辰土大陽 <small>太陰</small>	客算十八長和		主算十六長和	
卯木高叢 <small>四宮 客參</small>	寅木呂申 <small>計神 文昌</small>	子水地主 <small>八宮主參 客大</small>		酉金大簇 <small>六宮 主大</small>
艮土和德 <small>三宮始擊 定計</small>	丑土陽德	亥水大義		申金武德 <small>六宮</small>
戌土陰主 <small>一宮</small>				

太乙在七宮

文昌將臨呂申

主大將六宮

主參將八宮

發客大關

客大將八宮

客參將四宮

發

主算十六

客算十八

長和

計神在寅

始擊將臨和德

格

此局主大將外宮迫、參將為客關不利為主客大將為主關客參將雖發地日格亦不利各宜固守、主聞賊備東北客聞賊備東北、

陰遁第五十六局

丁未 <small>三百四</small>	乙未 <small>三百七</small>	癸未 <small>二百二</small>	辛未 <small>二百六</small>	巳未 <small>五百六</small>
巽木大炁 <small>九宮</small>	巳火大神 <small>太陰</small>	午火大威 <small>二宮合神 客大</small>	未土天道 <small>太歲</small>	坤土大武 <small>七宮太乙</small>
辰土大陽 <small>定計</small>	主算十五門杜 客算十二長和			申金武德
卯木高叢 <small>四宮文昌</small>	文昌將臨高叢			酉金大簇 <small>客叅</small>
寅木昌中 <small>三宮</small>	客大將二宮 <small>內外宮迫</small>			戌土陰主
艮土和德	丑土陽德 <small>計神</small>	子水地主 <small>八宮</small>	亥水大義	乾金陰德 <small>一宮</small>

太乙在七宮

文昌將臨高叢

主大小將不出中宮

客大將二宮
內外宮迫

客叅將六宮

主算十五
門杜

客算十二
長和

計神在丑

始擊將臨大陽

此局主人杜塞無門客大小將內外宮迫主客俱不利各宜固守主聞賊備正東客聞賊備正南

陰遁第五十七局

庚申 五 十 坤土大武 七 官太乙	壬申 九 未土天道 百 定計	甲申 二 百 午火大威 一 二宮太陰 主大	丙申 七 巳火大神 三 合神 始擊	戊申 四 巽木大炁 五 客參
申金武德 酉金大簇 戌土陰主 一宮	主算十二不和		客算三	
乾金陰德	亥水大義	子水地主 計神	丑土陽德	艮土和德 三宮 客入
辰土大陽 卯木高叢 寅木呂申 四宮	文昌	文昌將臨大陽		
主參將六宮 外迫	客參將九宮 發	客算單三	始擊將臨大神	計神在子

在七宮

主大將二宮 內迫

客大將三宮 格

主算十二 不和

計神在子

文昌將臨大陽

主參將六宮 外迫

客參將九宮 發

客算單三

始擊將臨大神

此局主大小將內外宮迫及挾太乙不利為主客
大將格客算短叅將雖發不利為客各宜固守主
聞賊備東南客聞賊備正東

陰遁第五十八局

癸酉 十五 坤土大武 申金武德 酉金大簇 戌土陰主 乾金陰德 一宮	乙酉 二十 未土天道 始擊 太陰 主算十八	丁酉 二十二 午火大威 二宮 客算八	巳酉 二十四 巳火大神 九宮文昌 合神 四宮 主算十八	辛酉 二十六 巽木大炁 辰土大陽 卯木高叢 寅木昌 申辰土和德 三宮
--	--------------------------------------	--------------------------------	---	---

太乙在六宮

文昌將臨大炁

主太將八宮

主參將四宮 格開

客大將八宮

客參將四宮 格開

主算十八

客算單八

計神在亥

始擊將臨天道

此局主客大將關主客參將關主客俱不利各宜固守主聞賊備東南客聞賊備西南

陰遁第五十九局

壬戌 九五 坤土大武 七宮	甲戌 三百 未土天道	丙戌 二百 午火大威 二宮	戊戌 三百 巳火大神	庚戌 三百 巽木大炁 九宮文昌
申金武德 太陰 始擊	主算十八長和		客算一	
酉金大簇 六宮太乙			文昌將臨大炁	
戌土陰主 太歲 計神			主參將四宮 格	
乾金陰德 一宮 客大	亥水大義 定計	子水地主 八宮 主大	丑土陽德 三宮	寅木高叢 四宮合神 主參
				卯木大陽 辰土大陽 巽木大炁 主參

太乙在六宮

主大將八宮 發客挾

客大將一宮 迫

主算十八 長和

計神在戌

文昌將臨大炁

主參將四宮 格

客參將三宮 主挾

客算單一

始擊將臨武德 內辰擊

此局太乙雖助主，主客互相挾之，及迫格相加，主客俱不利。各宜固守，主聞賊備，東南客聞賊備，西南。

陰遁第十六局

辛亥 四三 巽木大炁 九宮	巳亥 六三 巳火大神 文昌	丁亥 四二 午火大威 二宮	乙亥 三二 未土天道	癸亥 十六 坤土大武 七宮
辰土大陽 卯木高叢 寅木呂申 巳土和德 四宮 合神 三宮 定計 王恭	客大小將不出中宮 客算二十五門杜		主算十孤陽	申金武德 酉金大簇 戌土陰主 乾金陰德 六宮太乙 始擊 一宮 主大
	丑土陽德	子水地主 八宮 太歲	亥水大義	

太乙在六宮

文昌將臨大神

主大將一宮

主叅將三宮

客大小將不出中宮

主算十孤陽

客算三十五門杜

計神在酉

始擊將臨陰主

此局太乙助主主大將雖追叅將及天目發利爲
 主見陣利後動出軍宜西北戰利東南利曲陣舉
 黑旗雲氣從西北來主勝聞賊備東南奇兵東南
 伏兵利申酉戌時

北客大小將杜塞無門不利為客宜固守聞賊備西

[Faint bleed-through text from the reverse side of the page, including characters like '客大小將', '杜塞', '無門', '不利', '為客', '宜固', '守聞', '賊備', '西']

陰遁第十六一局

壬子 四九 三百	庚子 七七 三百	戊子 五 二百	丙子 三 三百	甲子 一 六百
巽木大炁 九宮	巳火大神 定計	午火大威 客大	未土天道 二宮 日文日戶	坤土大武 主大 七宮
辰土大陽	客算十二和		主算二十七長和	申金武德 計神 六宮
卯木高叢 四宮 太乙				酉金天簇 客叅 六宮
寅木呂申				戌土陰主 太陰 六宮
艮土和德 三宮	丑土陽德 合神	子水地主 太歲 八宮	亥水大義 始擊 八宮	乾金陰德 主叅 一宮

武備志卷之三十三 占度載 占 太乙陰陽遁三

太乙在四宮

文昌將臨大威

主大將七宮發

主參將一宮發

客大將二宮掩

客參將六宮格挾

主算二十七長和

客算十二和

計神在申

始擊將臨大義

此局太乙助主主算長和門具將發利為主見陣
利後動出軍宜西南戰利東北利方陣舉白旗雲
氣從西北來主勝聞賊備正南奇兵正南伏兵利
寅卯辰時

客大將為天目掩參將格主挾之不利為客宜
守聞賊備西南

陰遁第六十二局

癸丑 <small>三言 五</small>	辛丑 <small>二言 六</small>	巳丑 <small>二言 六</small>	丁丑 <small>二言 四</small>	乙丑 <small>二言 六</small>
巽木大炁 <small>九宮 客參</small>	巳火大神	午火大威 <small>二宮</small>	未土天道 <small>文昌 計神</small>	坤土大武 <small>七宮 定計</small>
辰土大陽 <small>四宮 五八乙</small>	客大小將不出中宮 客算三不和		主算二十六和	
寅木高叢 <small>三言 始擊</small>	艮土和德 <small>客大</small>	子水地主 <small>八宮 合神</small>	亥水大義 <small>太陰</small>	申金武德 <small>六宮 主大</small>
卯木高叢 <small>四宮 五八乙</small>	丑土陽德 <small>太歲</small>	乾金陰德 <small>一宮</small>	戌土陰主	

太乙在四宮

文昌將臨天道

主大將六宮格

主參將八宮發

客大小將不出中宮

內外宮迫
地目掩

主算二十六和

客算三短不和

計神在未

始擊將臨和德
內宮擊

此局太乙助主、主算長和、主大將雖格、參將發利、
 為主見陣利後動出軍宜正西戰利正東利方陣、
 舉白旗雲氣從正西來、主勝聞賊備西南奇兵西、
 南伏兵利寅卯辰時

武備志卷之三 占度載 占 太乙陰陽遁三

客算短客大小將內外宮迫地目亦掩客不利為
客宜固守聞賊備東北

陰遁第六十三局

甲寅 三 五	壬寅 二 九	庚寅 二 七	戊寅 二 五	丙寅 六 三
巽木大炁 九宮	巳火大神	午火大威 二宮計神 客忝	未土天道	坤土大武 七宮文昌
辰土大陽	主算二十五門杜 客算并四			申金武德 六宮
卯木高叢 四宮太乙 客大始擊	寅木呂申 太歲	子水地主 八宮 太陰	亥水大義 合神	戌土陰主 乾金陰 定計
艮土和德 三宮	丑土陽德			

占太乙陰陽遁三十九

夫入部六宮... 文昌深淵天... 賊不... 不利... 客算短客大小將內外宮迫地目亦掩客不利為

太乙在四宮

文昌將臨大武

主大小將不出中宮

客大將四宮 囚掩

客參將二宮 發關

主算二十五 門杜

客算單四

計神在午

始擊將臨高叢

此局主大將參將杜塞無門不利為主客大將囚
參將雖發而地目囚算短不利為客各宜固守主
聞賊備西南客聞賊備正東

陰遁第六十四局

乙卯 五三 巽木大炁 客參始擊	癸卯 八三 巳火大神 計神	辛卯 八二 午火大威 二宮	巳卯 三二 未土天道 一宮	丁卯 四六 坤土大武 七宮
辰土大陽 卯木高叢 寅木呂申 艮土和德 三宮太乙 定計客太	客算三十三不和			申金武德 酉金大簇 戌土陰主 乾金 六宮 主大
			主算十六和	亥水大義 子水地主 丑土陽德 八宮 主參

占 太乙陰陽遁三

太乙在三宮

文昌將臨武德

主大將六宮發

主叅將八宮迫

客大將三宮囚

客叅將九宮發關

主算十六長和

客算三十三不和

計神在巳

始擊將臨大炁

此局主算和門具將發利為主見陣利後動出軍
宜正西戰利正東利方陣舉白旗雲氣從正西來
主勝聞賊備西南奇兵西南伏兵利丑寅時得捷
即止

客大將囚叅將發出軍宜東南戰利西北利直
舉青旗雲氣從東南來客勝聞賊備東南奇兵
南伏兵利丑寅時

陰遁第六十五局

丙辰 <small>三官</small> 巽木大炁 <small>九官</small> 辰土大陽 <small>計神</small> 卯木高叢 <small>四官</small> 寅木呂申 <small>三官太乙</small> 艮土和德 <small>客大</small>	甲辰 <small>二官</small> 巳火大神	壬辰 <small>二官</small> 午火大威 <small>二官</small> 主大小將不出中宮 客算二十三和	庚辰 <small>二官</small> 未土天道 <small>北擊</small> 主算十五門柱	戊辰 <small>六官</small> 坤土大武 <small>七官</small> 申金武德 <small>六官文昌</small> 酉金大簇 <small>合神</small> 戌土陰主 <small>一官</small> 乾金陰德
--	---------------------------------	--	--	---

太乙在三宮

文昌將臨大簇

主大小將不出中宮

客大將三宮

客參將九宮

主算十五

客算二十三

計神在辰

始擊將臨天道

此局太乙助客客大將雖囚地自參將發利為客見陣利先動出軍宜東北戰利西南利直陣舉青旗雲氣從東北來客勝聞賊備西南奇兵西南伏兵利丑寅時

主大小將杜塞無門不利為主宜固守聞賊備正

西

西... 主大小將杜塞無門不利為主宜固守聞賊備正... 文昌... 客大... 文昌... 客大... 文昌... 客大...

陰通第六十六局

丁巳 三百 巽木大炁	乙巳 三百 巳火大神	癸巳 二百 午火大威	辛巳 二百 未土天道	巳巳 六十 坤主大武
辰土大陽	客算十六長和		主算十孤陽	申金武德
卯木高叢				酉金大簇
寅木呂巾				戌土陰主
艮土和德	丑土陽德	子水地主	亥水大義	乾金陰德

武備志卷一百三十三 占 太乙陰陽通三 二三

太乙在三宮

文昌將臨陰主

主大將一宮 格挾

主叅將三宮 囚

客大將六宮 發天日
地日挾

客叅將八宮 迫主挾

主算單十 孤陽

客算十六 長和

計神在卯

始擊將臨武德

此局太乙助客主叅將囚大將雖發被客大小將挾不利為主宜固守開賊備西北

客算長和叅將雖迫大將發利為客見陣利先動出軍宜正西戰利正東利方陣舉白旗雲氣從西

來客勝聞賊備西南奇兵西南伏兵利丑寅時

陰遁第六十七局

庚午 七十六 坤土大武 七宮	壬午 三百九 未土天道 八口神	甲午 三百一十二 午火大威 二宮太乙 太歲	丙午 三百八 巳火大神	戊午 三百五 巽木大神 九宮
申金武德 六宮	主算二十五門杜	主大將叅將不出中宮 客算二十六不和	辰土大陽 四宮	辰土大陽 太陰
酉金大簇 客大	亥水大義 一宮文昌	子水地土 八宮 客叅	寅木高叢 計神	巳火大神 計神
戌土陰主 定計	丑土陽德	艮土和德 三宮	卯木高叢 四宮	巽木大神 九宮
乾金陰德 始擊			卯木高叢 四宮	巽木大神 九宮

太乙在二宮

文昌將臨陰德

注大小將不出中宮

客大將六宮

客叅將八宮

主算二十五

客算二十六不和

計神在寅

始擊將臨陰主

此局客算長不和客叅將雖格大將發乘死氣利
 為客見陣利先動出軍宜正西戰利正東利方陣
 奉白旗雲氣從正西來客勝聞賊備西北奇兵西
 北伏兵利巳午未時

主人杜塞無門不利宜固守聞賊備西北

陰遁第十六局

巳未 五 三百	丁未 八 三百	乙未 十二 三百	癸未 四 三百	辛未 八 十 六
巽木大炁 九宮	巳火大神 太陰	午火大威 客泰合神 二宮太乙	未土天道 太歲	坤土大武 七宮
辰土大陽	主算二十五門杜 主大小將不出中宮 客算二十四長和			申金武德 六宮
卯木高叢 客大 四宮	寅木呂申	子水地主 八宮始擊 定計	亥水大義 文昌	酉金大簇 戌土陰主
艮土和德 三宮 計神	丑土陽德			乾金陰德 一宮

代簡志卷三占度載 占 太乙陰陽遁三

太乙在二宮

文昌將臨大義

主大小將不出中宮

客大將四宮發

客叅將二宮囚地目

主算二十五門杜

客算二十四長和

計神在丑

始擊將臨地主

此局太乙助客叅將雖囚大將發客算長和門具將發利為客見陣利先動出軍宜正東戰利正南利銳陣舉赤旗雲氣從正東來客勝聞賊備正東奇兵正東伏兵利巳午未時

主算不和大小將杜塞無門不利為主宜固守賊備西北

陰遁第六十九局

庚申 三五 巽木大炁 九宮	戊申 八五 巳火大神 合神	丙申 三三 午火大威 二宮太乙 主叅 太陰	甲申 四二 未土天道	壬申 九十六 坤土大武 七宮
辰土大陽 卯木高叢 寅木 四宮定計 主大	客算十六長和		主算二十四	
艮土和德 三宮 始擊	丑土陽德	子水地主 八宮文昌 客叅 計神	亥水大義	申金武德 酉金大簇 戌土陰主 乾金陰德 一宮 客大

太乙在二宮

主大將四宮

客大將六宮

主算二十四

計神在子

文昌將臨地主

主叅將二宮

客叅將八宮

客算十六長和

始擊將臨和德

此局太乙助主門具將發，叅將雖囚大將發利，爲
 主見陣利後動出軍宜正東戰利正西利銳陣舉
 赤旗雲氣從東來，主勝聞賊備正北奇兵正北伏
 兵利巳午未時。

客算長和太乙助之叅將雖格大將發利為客見陣利先動出軍宜正西戰利正東利方陣舉白旗雲氣從正西來客勝聞賊備東北奇兵東北伏兵利巳午未時

陰遁第七十局

癸酉 七 坤土大武申金武德酉金天簇戌土陰主乾金陰德 六宮太歲 主叅 一宮大乙	乙酉 四 未土天道 太陰 計神 亥水大義	丁酉 三 午火大威 二宮定計 主大	巳酉 六 巳火大神 主大	辛酉 五 巽木大炁 九宮 合神 辰土大陽卯木高叢寅木呂申艮土和德 四宮始擊 客叅 文昌 三宮
主算三十二長和		客算二十八長和		

太乙在一宮

文昌將臨湯德

主大將二宮發

主叅將六宮內迫

客大將八宮迫

客叅將四宮發

主算三十二長和

客算二十八長和

計神在亥

始擊將臨高叢

此局太乙助主主算長和叅將雖迫大將發利為主見陣利後動出軍宜正南戰利正北利圓陣舉黃旗雲氣從正南來主勝聞賊備東北奇兵東北伏兵利亥時

客算長和大將雖迫叅將發地目亦發利為客見陣利先動出軍宜正北戰利正南利曲陣舉黑旗雲氣從正北來客勝聞賊備正東奇兵正東伏兵利戌亥時

陰遁第七十一局

壬戌 三音 五	庚戌 三音 七	戊戌 三音 五	丙戌 三音 四	甲戌 七音 一
巽木大炁 九宮	巳火大神	午火大威 二宮	未土天道	坤土大武 七宮
辰土大陽	主算三十一			申金武德 太陰 定計
卯木高叢	客算十六和			酉金大簇 六宮 客大
寅木昂				戌土陰主 太歲 計神
艮土和德 三音 主	丑土陽德 客	子水地主 八音 客	亥水大義	乾金陰德 一宮 主

太乙在一宮

主大將一宮 囚

客大將六宮 迫

主算三十一

計神在戌

文昌將臨和德

主參將三宮 發

客參將八宮 外迫

客算十六和

始擊將臨大神

此局太乙助主、主大將雖囚、參將發、天日助之、利
 為主見陣、利後動、出軍宜西北、戰利東南、南利曲陣、
 舉黑旗、雲氣從西北來、主勝、聞賊備、東北奇兵、東
 北伏兵、利戌亥時、

客大小將内外官迫計神亦辰迫不利爲客宜固守聞賊備東南

陰遁第七十二局

癸亥 三 卒	辛亥 三 八	巳亥 三 六	丁亥 二 四	乙亥 七 二
巽木大員 九官	巳火大神	午火大威 始擊 二官	未土天道	坤土大武 七官
辰土大陽 四官	主算三十一不和 客大小將不出中宮 客算十五門杜		申金武德 計神 六官太陰	酉金大簇 戌土陰主
寅木呂申 合神	丑土陽德	子水地主 八官	亥水大義 太歲 三官文日	乾金陰德 主大定計 一官太乙
艮土和德 主泰				

占 太乙陰陽遁三

太乙狂一宮

文昌將臨和德

主大將一宮四

主參將三宮

客大小將不出中宮

主算三十一不和

客算十五門杜

計神在酉

始擊將臨大威

此局主算不和大將因參將被文昌掩客算杜塞
無門主客俱不利各宜固守主聞賊備東北客聞
賊備正南

武備志卷一百七十三

武備志卷一百七十四

防風茅元儀輯

占度載

占二十七

太乙陰陽遁局圖斷四

局	一	第	遁	陽
壬子	庚子	戊子	丙子	甲子
兌 三	七 三	四 百	三 七	一
巽木大炁 辰土太陽 卯木高叢 寅木昌申 艮土和德 客參	巳火大神	午火大威 二官	未土天道	坤土大武 申金武德 酉金大簇 戌土陰主 乾金陰德 主大定計
	文昌	客筭十三長和	主筭七單陽無天	
	文昌	定筭十三		
	文昌	定大三官發		
	文昌	定參九官格		
		合神	八官吳歲	一官吳乙
		艮土陽德	亥水大義	主參
		子水地主		
		三官		
		客大		

太乙在一宮 絕陽

文昌將臨武德 地日擊

主大將七宮 客目

主參將一宮 囚

客大將三宮 發

客參將九宮 格

主筭單七 單陽 無天

客筭十三 和

計神在寅

始擊臨大武 掩主

此局太乙助客、客筭長和、門具將發利為客見陣、利先動、出軍宜東北、戰利西南、利直陣舉青旗、雲氣從東北來、客勝、從東南來、向西北去、急備大戰、聞賊備西南、奇兵、南伏兵利、戌亥時得捷、即止。

太乙雖助主主大將為客日掩之筭不和不利為
 賊備西南

陽	遁	第	二	局
乙丑	丁丑	巳丑	辛丑	癸丑
二	四	四	六	九
坤土大武申金武德酉金大族戌土陰主乾金陰德	未土天道	午火大威	巳火大神	巽木大炁辰土太陽卯木高叢寅木呂申艮土和德
七宮	二宮	二宮	九宮	四宮
六宮文官 始擊	主大	主筭六不和 單陽無天	客筭二不和 單陽無天地	定大 一宮定 參三宮發
一宮太乙	亥水大義	子水地主 八宮各神	丑土陽德 計神 太歲	三宮
客大	客大	客大	客大	客大

武備志卷之四

太乙在一宮

文昌將臨大簇內官

主大將六宮內迫

主參將八宮外迫

客大將一宮囚主

客參將三宮發

主筭六不和單陽無天

客筭一不和單陽無天地

計神在丑

始擊將臨陰主辰擊

此局主大小將挾客大將囚主客俱不利各宜固守主聞賊備正西客聞賊備西北

陽	遁	第	三	局
丙寅	戊寅	庚寅	壬寅	甲寅
三	五	四	九	九
坤土	未土	午火	巳火	巽木
大武	天道	大威	大神	大炁
中	主筭單不和無地		辰土	
金武德	客筭四十和		太陽	
酉金	定筭三十二 <small>中和無地</small>		卯木	
大簇	定大二宮 <small>發</small>		高叢	
戊土	定參六 <small>內官迫</small>		寅木	
陰主	子水		呂申	
乾金	亥水		艮土	
陰德	大義		和德	
主大	合神		主參	
百太乙	八宮太陰		三宮	
	計神		定計	
	丑土		陽德	

武備志卷之四 占度載 占太乙陰陽遁四

太乙在一宮

文昌將臨陰主

辰進

主人將一宮

主參將三宮

發

客人將四宮

客參將二宮

發

主筭單一

不和無地

客筭四十

和

計神在子

始擊將臨大義

外辰擊

此局客筭長和門具將發利為客見陣利先動出軍宜正東戰利正西利銳陣舉赤旗雲氣從正東來客勝聞賊備西北奇兵西北伏兵利亥戌時上目辰迫不和筭短大將囚不利主宜固守聞賊

備西北

陽遁第四局

乙卯 九 巽木大炁辰土大陽卯土高叢寅木呂申辰土和德	癸卯 二 巳火大神	辛卯 四 午土大威主大小將不出中宮	巳卯 六 未土天道	丁卯 四 坤土大武申金武德酉金大簇戌土陰主乾金陰德
二宮 九宮	二宮	二宮太乙	七客	七客
定計 四宮太歲		主筭二十五門杜	六宮	合神
三宮	定大 一宮發	客筭十七不和	一宮文官	客大
	定筭十 孤陽無人	定筭 十七不和	計神	客大
	定大 一宮發	定筭 十七不和	亥水大義	客大
	定大 一宮發	定筭 十七不和	子水地主	客大
	定大 一宮發	定筭 十七不和	丑土陽德	客大
	定大 一宮發	定筭 十七不和	始擊	客大
	定大 一宮發	定筭 十七不和	太陰	客大

太乙在二宮

文昌將臨陰德

主大將參將不出中宮

客參將一宮

客大將七宮

客筭十七

主筭二十五

計神在亥

始擊將臨陽德

此局主人杜塞無門客筭不和客大將外迫主客俱不利各宜固守主聞賊備西北客聞賊備東北

陽	遁	第	五	局
戊辰	庚辰	壬辰	甲辰	丙辰
五	七	四	九	九
坤土大武	未土天道	午火大威	巳火大神	巽木大貝
申金武德		主大小將不出中宮	定大一官	辰土太陽
酉金大簇		客算十四和無地	定算一	卯木高叢
戌土陰主		單陽無地	定叅三官	寅木呂申
乾金陰德				艮上和德
文昌	亥水大義	子水地主	丑土陽德	

太乙在二官

文昌將臨陰德

主大小將不出中宮

客大將四客

客叅將二官

主算二十五

客算十四和

計神在戌

始擊將臨呂申

此局太乙助客客算長和、大將發利為客見陣利、先動出軍宜正東戰利正西利銳陣舉赤旗雲氣從東來客勝從正北來南去急備大戰聞賊備東北奇兵東北伏兵利巳午未時主算杜塞無門不

式精

武備志卷之四
利宜固守聞賊備西北

陽 巳巳 六 坤土大武申金武德酉金大簇戊土陰土乾金 一宮 客大	遁 辛巳 七 八 未土天道 二宮 主算二十五門杜 三宮 亥水大義	第 癸巳 五 六 午火大威主大小將不出中宮 二宮太乙 客算十孤陽無人 四宮 子水地主 文昌 八宮	六 乙巳 二 三 巳火大神 太歲 定算三十二中和無地 定大二宮囚 定參六宮發 三宮 丑土陽德	局 丁巳 九 四 巽木大炁辰土大陽卯木高叢寅木呂申艮土和德 九宮 始擊 四宮太陰 三宮 客參
--	--	--	--	---

式上第... 占度載 占太乙陰陽遁四

太乙在二宮

文昌將臨大義

主大小將不出中宮

客大將一官發

客參將三宮發

主筭二十五門杜

客筭十孤陽無地

計神在酉

始擊將臨大陽

此局太乙助客客大小將發利為客見陣利先動
出軍宜西北戰利東南利曲陣舉黑旗雲氣從西
北來客勝從正北來向南去急備大戰聞賊備東
南奇兵東南伏兵利巳午未時得利即止不宜再

舉

主人杜塞無門不利宜固守聞賊備西北

陽 庚午 七	遁 壬午 七	第 甲午 五	七 丙午 三	局 戊午 九
坤土大武 七官	未土天道 合神	午火大威 二官太歲	巳火大神 始擊	巽木大炁 九官
申金武德 計神	主筭八 不和			辰土大陽 太陰
酉金大簇 六官	客大將參將俱不出中官			卯木高叢 四官
戌土陰主 一官	亥水大義 定計	子水地主 八官晏昌 主夫	定筭九 單陽無天	寅木呂申 三官太乙
乾金陰德	丑土陽德	定大九官發	定參七官格	艮土和德

太乙在三官

文昌將臨地主

內迫

主大將八官

內迫

主參將四官

外迫

客大小將不出中官

主筭八 不和

客筭二十五門杜

計神在申

始擊將臨大神

此局主大小將迫客杜塞無門主客俱不利各宜固守主聞賊備正北客聞賊備東南

陽	辛未	八	坤土大武申金武德酉金大簇戌土陰主乾金陰德
遁	癸未	八	未土天道
第	乙未	五	午火大威
八	丁未	二	巳火大神
局	巳未	二	巽木大炁辰土太陽卯木高叢寅木呂申艮土和德

七宮始擊
六宮
一宮
計神
大歲
二宮合神
客大
大陰
九宮
主筭一 單陽無地
客筭二十一 長和
定筭二 單陽無地
定大三宮 囚 定叅九宮發
文哥
八宮
三宮太乙
主叅定計

太乙在三宮

文昌將臨陽德 辰迎

主大將一宮 發

主叅將三宮 囚

客大將二宮 發

客叅將六宮 發

主筭單一 單陽無地

客筭二十一 長和

計神在未

始擊將大武

此局客筭長和門具將發利為客見陣利先動出軍宜正南戰利西北利用圓陣舉黃旗雲氣從正南來客勝聞賊備西南奇兵西南伏兵利丑寅時主目迫筭短叅將囚主不利宜固守聞賊備西北

式清志卷三十四 占度載 占太乙陰陽遁四

陽 壬申九 坤土大武 申金武德 酉金大簇 戌土陰主 乾金陰德	遁 甲申 未土天道	第 丙申 午火大威 客大將參將 俱不出中官	九 戊申 巳火大神	局 庚申 巽木大炁 辰土參
七宮 太歲	八 二宮計神	五 大陰	二 合神	二 九宮定計
六宮 始擊	主筭三 不和單無地	客筭十五 阿社	定筭三十三 重陽無地	定參九宮 發
一宮	亥水大義	子水地主 八宮	丑土陽德	三宮太乙 主夫文昌

太乙在三宮

文昌將臨和德

主大將三宮

主參將九宮

客大小將不出中官

主算三

客算十五

計神在午

始擊將臨大簇

此局主目大將囚客杜塞無門主客俱不利各宜固守主聞賊備東北客聞賊備正西

局 辛酉 九 巽木大昴辰土大陽卯木高叢寅木呂申艮土和德 主算一 無地	十 巳酉 廿六 巳火大神 計神 合神 四宮太乙 文昌 三宮 主算一 無地	第 丁酉 五 午火大威 客大 客算十二 長和無地	遁 乙酉 八 未土天道 大陰 主算一 單陽無地	陽 癸酉 十 坤土大武申金武德酉金大簇戌土陰主 乾金陰德 主大
七宮	七宮	二宮	大陰	定計
九宮	計神	客大	大陰	定計
九宮	合神	客算十二	主算一	客參
九宮	四宮太乙	長和無地	單陽無地	六宮太歲
三宮	文昌	定算二十五杜		一宮始擊
三宮	文昌	丑土陽德	亥水大義	一宮始擊
三宮	文昌	子水地主	八宮	一宮始擊

太乙在四宮

絕死

文昌將臨呂申

辰迫

主大將一官

掩始擊

主參將三官

內迫

客大將二官

發

客參將六官

格

主算一

單陽
無地

客算十二

長和
無地

計神在巳

始擊將臨陰德

此局客算長和大將發利為客見陣利先動出軍
 宜正南戰利正北用圓陣舉黃旗雲從正南來客
 聞賊備西北奇兵西北伏兵利寅卯辰時將無氣
 得捷即止

武備志卷一百一十四
 主目參將迫太乙雖助主主算短不利宜固守間
 賊備東北

陽遁第十一局

甲戌 一十 坤土武 一宮	丙戌 三八 未土天道 二宮	戊戌 二五 午火大威 三宮	庚戌 二七 巳火大神 四宮	壬戌 二九 巽木大炁 五宮
申金武德 六宮	酉金天簇 七宮	戌土陰主 八宮	亥水大義 九宮	子水地主 十宮
辰土太陽 三宮	巳火大神 四宮	午火大威 五宮	未土天道 六宮	申金武德 七宮
辰土太陽 三宮	巳火大神 四宮	午火大威 五宮	未土天道 六宮	申金武德 七宮
辰土太陽 三宮	巳火大神 四宮	午火大威 五宮	未土天道 六宮	申金武德 七宮

代精志天行三占度載占六乙陰陽近四日

太乙在四宮

文昌將臨高叢四

主大將四宮四

主參將二宮發

客大將四宮四關

客參將二宮主參關

主算四不和單陰無地

客算四不和

計神在辰

始擊將臨陽德

此局主客大將關囚主客俱不利天目制地目也主客各宜固守主聞賊備正東客聞賊備東北

陽遁第二十局

乙亥 二十 坤土大武 <small>上宮</small> 申金武德 <small>六宮</small> 酉金大簇 <small>大陰</small> 戌土陰主 <small>一言</small> 乾金 <small>上參客大</small>	丁亥 八 未土天道 <small>主夫</small>	巳亥 百 午火大威 <small>二宮</small>	辛亥 百 巳火大神 <small>客算一單陽無地</small>	癸亥 三 巽木大炁 <small>九宮</small> 辰土大陽 <small>文昌</small> 卯土高叢 <small>四宮大乙</small> 寅木呂申 <small>始擊</small> 艮土和德 <small>二宮</small> 容參 <small>合神</small>
--	-----------------------------------	-----------------------------------	--	---

代清... 占度載 占太乙陰陽遁四

太乙在四宮

文昌將臨大陽外辰迫

主大將七宮發

主參將一宮發

客大將一宮主參關

客參將三宮內迫

主算三十七長和盤重陽具

客算一單陽無地

計神在卯

始擊臨呂申

此局太乙助主主算長和門具將發利為主見陣利後動出軍宜西南戰利東北用方陣舉白旗雲氣從西南來主勝聞賊備東南伏兵利寅卯辰時客算短客日辰擊參將迫不利為客宜固守聞賊

備東此

[Faint bleed-through text from the reverse side of the page]

陽遁第三十局

甲子 一 巽木大炁 辰土大陽 卯木高叢 寅木呂申 艮上和德	壬子 二 巳火大神 辰土大陽 卯木高叢 寅木呂申 丑大陽德 合神	庚子 三 午火大威 客算十九 長和裸重陽	戊子 四 未土天道 主算十八 上和具	丙子 五 坤土大武 申金武德 酉金天簇 戌土陰主 乾金陰德
九宮文昌 客大	始擊 四宮 計神	客算十九 雜重陽具	主算十八 上和具	七宮 客參
三宮	三宮	八宮	八宮	一宮

太乙在六宮

絕無

文昌將臨大炁

主大將八宮

發

主參將四宮

對

客大將九宮

發

客參將七宮

發

主算十八

上和具

客算十九

長和雜
重陽

計神在寅

始擊將臨太陽

此局主算長和、參將雖格、大將發利、為主見陣利、後動出軍宜正北、戰利正南、利曲陣舉黑旗、雲氣從正北來、主勝聞賊備東南、奇兵東南伏兵、利申酉戌時。

太乙助客大小將門具將發利為客見陣利先動
 出軍宜東南戰利西北利銳陣舉赤旗雲氣從東
 南來客勝聞賊備東南奇兵東南伏兵利申酉戌

陽遁第十局

乙丑 二 巽木大炁 客大	癸丑 三 巳火大神 文昌	辛丑 五 午火大威 定計	巳丑 六八 未土天道 二宮始擊	丁丑 四 坤土大武 主泰
辰土大陽	卯木高叢	寅木呂	申金武	酉金天簇
寅木呂	卯木高叢	辰土大陽	巳丑 六八 未土天道	丁丑 四 坤土大武
巳丑 六八 未土天道	辛丑 五 午火大威	癸丑 三 巳火大神	乙丑 二 巽木大炁	丁丑 四 坤土大武
亥水大義 太陰	子水地主 八宮	丑土陽德 計神	寅木呂	卯木高叢
辰土大陽	卯木高叢	寅木呂	申金武	酉金天簇
巳丑 六八 未土天道	辛丑 五 午火大威	癸丑 三 巳火大神	乙丑 二 巽木大炁	丁丑 四 坤土大武
巳丑 六八 未土天道	辛丑 五 午火大威	癸丑 三 巳火大神	乙丑 二 巽木大炁	丁丑 四 坤土大武
巳丑 六八 未土天道	辛丑 五 午火大威	癸丑 三 巳火大神	乙丑 二 巽木大炁	丁丑 四 坤土大武

武備志卷一百七十四 占度載 占太乙陰陽遁四 十八

太乙在六宮

文昌臨大神

主大將一宮

外迫

主參將三宮

發

客大將九宮

發

參將七宮

內迫

主算十

孤陽
無人

客算九和

計辰在丑

始擊臨大武

此局太乙助客客算和六將發利為客見陣利先
動出軍宜東南戰利西北利銳陣舉赤旗雲氣從
東南客勝聞賊備正南奇兵正南伏兵利申酉戌
時

主算十孤陽大將迫不利為主宜固守
南

武備志卷之二十四 占度載 占太乙陰陽道四

陽遁第十局

丙寅 三 巽木大炁辰土大陽卯木高叢寅木巳申辰土和德	甲寅 卅 巳火大神	壬寅 百 午火大威	庚寅 八 未土天道	戊寅 十 坤土大武 申金武德 酉金大簇 戌土陰主 乾金陰德
九宮 主大	四宮 太歲	二宮文昌	七宮始擊 王參客大	六宮太乙 定計
		客筭七 不和單陽無天	主筭九和	一宮 客參
		定筭六 單陽無天		八宮太陰 合神
		定大六宮 四		計神
		定參八宮 發		丑土陽德

太乙在六宮

文昌臨大威

主大將九宮 發

主參將七宮 內迫

客大將七宮 內迫

客參將一宮 外迫

主算九和

客算七 不和單陽無天

計神在子

始擊將臨大武 內宮

此局太乙和大將發利為主見陣利後動出軍宜
 東南戰利西北利銳陣舉赤旗雲氣從東南來主
 勝聞賊備正南奇兵正南伏兵利申酉戌時可按
 兵要害處出其不意而獲一捷

客目擊太乙主目挾客大小將迫不利宜固守聞賊備西南

陽遁第十六局

丁卯 四 巽木大炁 各參	乙卯 世 巳火大神	癸卯 卒 午火大威	辛卯 八 未土天道 文昌	巳卯 十 坤土大武 七宮太乙
辰土大陽	卯木高叢	寅木呂申	艮土和德	客大
定大六宮外道	定大六宮外道	定大六宮外道	定大六宮外道	定大六宮外道
客筭三十三 長和重陽無地	客筭二十六 長具	客筭二十六 長具	客筭二十六 長具	客筭二十六 長具
主筭一	主筭一	主筭一	主筭一	主筭一
亥水大義 計神	子水地主 定計	丑土陽德 太陰	艮土和德 三宮主參	客大
乾金陰 主大	戌土陰主	酉金大簇	申金武德	坤土大武
合神	六宮	始擊	七宮太乙	十

式備志卷之十四 占度載 占太乙陰陽遁四 二十一

太乙在七宮

文昌將臨天道 辰迫

主大將一宮 發

主參將三宮 格

客太將三宮 格

客參將九宮 發

主筭一 單陽 無地

客筭二十三 長和重 陽無地

計神在亥

始擊將臨大簇 外擊

此局太乙助客雖大將格參將發客算長和利為客見陣利先動出軍宜東北戰利西南用直陣舉青旗雲氣從東北來客勝聞賊備正南奇兵正南伏兵利未申時宜應敵拒守不宜交鋒大戰

主日辰迫筭短參將格不利為主宜固守門

西南

陽遁第十七局				
庚辰 十 七	壬辰 八 九	甲辰 百 六	丙辰 百 三	戊辰 百 五
坤主大武 主文昌客大	未土天道	午火大威 二宮	巳火大神 九宮	巽木大炁 辰主大陽
申金武德 合神	西金大簇	主筭七 不和	客筭二十七 不和	卯木高叢 寅主大陽
計神	戌土陰主	定筭十六 下和具	定大六宮 外遁	寅木高叢 寅主大陽
一宮	乾金陰德 主參 客參	亥水大義 始擊	丑土陽德	申土和德 定計
		子水地主 八宮		

太乙在七宮

文昌將臨大武 囚

客大將七宮 囚

主參將一宮 發

客大將七宮 囚 關

客參將一宮 關主

主算七 不和

客算二十七 不和

計神在戌

始擊將臨大義

此局主目囚、主客大將囚、主客參將相關、主客俱不利、有所為各宜固守、主聞賊備西南、客聞賊備西北。

陽遁第十局

辛巳 十 坤土夫武 七宮夫 太乙文昌	癸巳 九 未土天道	乙巳 八 午火大威 二宮	丁巳 七 巳火大神 太歲	巳巳 六 巽木大炁 九宮 定計
申金武德 合神 六宮計神 酉金大簇 客夫 戌土陰主	乾金陰德 一宮 主參	亥水大義	子水地主 八宮始擊 客參	丑土陽德 三宮
主筭不和		客筭二十六 不和純陽具	定筭十一 重陽無地	定大一宮發 定參一宮發
文昌臨大武 四宮		辰土大陽 太陰	卯木高叢 寅木呂申 艮土和德	

太乙在七宮

主大將七宮

客大將六宮

主算七不和

計神在酉

此局主大小將挾客大將外迫客大小將又挾主

參將主客俱不利各宜固守主聞賊備西南客聞賊備正北

文昌臨大武

主參將一宮

客參將八宮

客算二十六

始擊將臨地主

陽遁第十局

壬午 十 坤土大武 申金武德 酉金天簇 戌土陰主 乾金陰德 一宮	甲午 九 未土天道 計神 文昌 客參	丙午 百 午火大威 合神 二宮太歲 主筭八 不和	戊午 百 巳火大神 客筭三十二 長和 定筭十四 上和無 定大四宮發 定參三宮格	庚午 百 巽土大炁 辰土大陽 卯木高叢 寅木呂申 艮土和德 三宮 始擊
---	-----------------------------------	--	---	---

太乙在八宮

易无

文昌臨武德

客挾

主大將八宮

囚

主參四宮

發

客大將二宮

格

客參將六宮

發挾

主算八

不和

客算三十二

長和

計神在申

始擊將臨和德

此局客大將雖格筭和大小將挾文昌客利見陣
利先動出軍宜正南戰利正北利圓陣舉黃旗雲
氣從正南來客勝聞賊備東北奇兵東北伏兵利
亥子丑時

主人算短天目為客挾之太乙囚太乙雖助主不利為主宜固守聞賊備西南

武備志卷一百一十四

二十五

陽遁第十二局

癸未 二 坤土大武 申金武德 酉金大簇 戌土陰主 乾金陰	乙未 九 未土天道	丁未 百 午火大威	巳未 百 巳火大神	辛未 百 巽木大炁
七宮 計神 主大	太歲 三官合神	太陰	始擊	九宮
六宮文昌 客大 定計	主筭七 和	客筭二十六 純陽具	定筭三 單陽無地	定大二官格 定叅六宮發
一宮 主叅	亥水大義	子水地主 八宮太乙 客叅	丑土陽德	艮土和德

武備志卷一百一十四 占度載 占 太乙陰陽遁四 二十六

太乙在八宮

文昌將臨大簇

主大將七宮

主參將一宮

發

內迫

客大將六宮

參將八宮

主挾

囚

主算七

客算二十六

和

純陽具

計神在未

始擊將臨太陽

此局太乙助主主大小將挾客大將主算和
大將發休依利主見陣利後動出軍宜西南戰利東北
利方陣舉白旗雲氣從西南來主勝聞賊備正西
伏兵利亥子丑時

客大將被主大小將挾之不利為客宜固守關

備東南

陽遁第二十一局

壬申 九 <small>三音</small> 巽木大炁 辰土大陽 卯木高叢 寅木昂 艮土和德	庚申 七 <small>二音</small> 巳火大神 合神 定大三宮 內迫 定參九宮	戊申 五 <small>二音</small> 午火大威 主大計神 客算十七 長和重陽具 定筭三十三 純陽無地	丙申 三 <small>九</small> 未土天道 主筭二 單陽無地	甲申 一 <small>廿</small> 坤夫武 客夫 申金武德 酉金天簇 戌土陰土 乾金陰德
七宮	六宮	文昌	一宮	
客參	主參		客參	
八宮 天乙	子水地主	丑土陽德 定計		
三宮				

太乙在八宮

文昌將臨陰主

主大將二宮

主參將六宮

客大將七宮

客參將一宮

主算二單陽無地

客算十七長和重湯具

計神在午

始擊將臨大神

此局主大小將挾客大將客不利主大將格算短
 主客勢均各宜固守主聞賊備西北客聞賊備東
 南

陽遁第二十二局

乙酉 廿二 坤土大武 七宮	丁酉 九四 未土天道 始擊 大陰	巳酉 百六 午火大威 二宮	辛酉 百六 巳火大神 計神	癸酉 百六 巽木大炁 客參
申金武德 六宮太歲	主筭十六和	客筭三十孤陽不和	定筭一單陽	定大一官格定參三官發
乾金陰德 一宮 文昌	亥水大義	子水地主 八宮 主參	丑土陽德	艮土和德 三宮 客大

太乙在九宮

文昌將臨陰德

主大將六宮發

主參八宮發

客大三宮發

客參九宮

主筭十六和

客筭三十孤陽不和

計神在巳

始擊將臨天道

此局大小主將門具將發利為主見陣利先動出
 軍宜正西戰利正東利方陣舉白旗雲氣從正西
 來主勝聞賊備西北奇兵西北伏兵利辰巳時
 客筭孤陽不和參將囚不利為客宜固守聞賊備

西南

陽遁第二十三局

甲戌 十二 巽木大炁 客參	壬戌 廿九 巳火大神	庚戌 廿六 午火大威	戊戌 九五 未土天道	丙戌 三廿 坤土大武 七宮
辰土大陽 卯木高叢 寅木昂昂 合神	計神 四宮	主筭十六和 客筭二十三 長和 定筭三十二中和 定大二宮外迫 定參六宮發	始擊 六宮 太陰 主大	申金武德 酉金大簇 戌土陰主 太歲
艮土和德 客大一	丑土陽德 三宮	子水地主 八宮 主參	亥水大義	乾金陰 一宮 文昌

代補志卷三頁七

占度載

占太乙陰陽遁四

三

太乙在九宮

文昌將臨陰德

主大將六宮 發

參將八宮 發

客大將三宮

客參將九宮 囚

主筭十六 和

客筭二十三 長和

計神在辰

始擊將臨武德

此局主客俱利主人筭和門具將發利為主見陣
利後動出軍宜正西戰利正東利方陣舉白旗雲
從正西來主勝聞賊備西北伏兵利辰巳時
客筭長太乙助客參將雖囚大將發利為客見陣

利先動出軍宜東北戰利西南利直陣舉青旗
氣從東北來客勝聞賊備西南伏兵利辰巳時

陽遁第二十四局

丁亥 廿四 坤土大武 七宮 客大	巳亥 九六 未上天道 二宮	辛亥 百六 午火大威 二宮	癸亥 百四 巳火大神 九宮太乙	乙亥 百二 巽木大炁 九宮太乙
定計 六宮太陰	主算十六	客算十七 長和	定算二十三 中和無地	定大三宮發 定參九宮發
申金武德 主大			辰土大陽 四宮	卯木高叢 合神
戌土陰主 始擊			寅木呂申 三宮	艮土和德
乾金陰德 一宮 客參	亥水大義 文官	子水地主 八宮 主參		丑土陽德

太乙在九宮

主大將六宮 客挾

客大將七宮 發

主算十六

計神在卯

文昌將臨大義

主參將八宮 發

客參將一宮 發

客算十七 長和

始擊將臨陰主

此局客大小將挾主大將太乙助客客算長和利
 爲客見陣利先動出軍宜西南戰利東北利方陣
 舉白旗雲氣從西南來客勝聞賊備西北奇兵西
 北伏兵利辰巳時

式精
 占度載
 占本
 陰陽通四
 三二二

王筭短客大小將挾不列為主宜固守聞賊備西

武備志卷一百七十五

防風茅元儀輯

占度載

占二十八

太乙陰陽遁局圖斷五

陽遁第二十五局

丙子 十三 巽木大炁 主大	甲子 十四 巳火大神	壬子 百 午火大威 客參	庚子 九 未土天道	戊子 廿五 坤土大武 主參
辰土大陽	卯木高叢	寅木呂申	艮土和德	子水地主 文月
客算四十 孤陽無人	定大四官發 定參二官發	客算四十 孤陽無人	主算三十九 純陽	定計 始擊 八官太歲
客大	四官 計神	三官	六官 太陰	一官 乾金陰德

太乙在一宮

主大將在九宮 客挾

客大將在四宮 發

主算三十九 純陽

計神在寅

文昌將臨地主

主參將在七宮 發

客參將在二宮 發

客算四十 孤陽無人

始擊將臨大義 辰擊

此局客算長門具將發利為客見陣利先動出軍
 宜正東戰利正西利銳陣舉赤旗雲氣從正東來
 客勝聞賊備西北奇兵西北伏兵利戌亥時
 主大將格太乙雖助主主大將為客大小將挾之

主人不利宜固守主聞賊備正北

武備志卷之三十五
 此係谷後九門具陳設以武容不
 何物亦實
 王其三十人
 容大謀亦四百
 主大謀亦四百
 太子亦一宮

陽遁第二十六局

丁丑 十四 巽木大炁 九宮	乙丑 十三 巳火大神	癸丑 十二 午火大威 主夫	辛丑 十一 未土天道	巳丑 十 坤土大武申金武德酉金天簇戌土陰主乾金陰德 七宮
辰土大陽卯木高叢寅木呂申 四宮	定太二宮 定太一宮 定參三宮 發	客筭三十一 雜重陽無地	主筭三十二 長和	六宮 主參
艮土和德 容參始擊	丑土陽德 計神大歲 三宮定計	子水地主 八宮合神 太陰	亥水大義	一宮太乙 容大

武備志卷之三十五 占度載 占太乙陰陽遁五

太乙在一宮

主大將在一宮發

客大將在一宮

主算三十二長和

計神在丑

文昌將臨陽德

主參將在六宮內迫

客參將在三宮

客算三十一襍陽無地

始擊將臨和德

此局太乙助主算長大將發利為主見陣利後動出軍宜正南戰利正北利圓陣舉黃旗雲氣從正南來客勝聞賊備東北奇兵東北伏兵利戌亥時客大將囚算短不利為客宜固守聞賊備東北

陽遁第二十七局

庚寅 廿七 坤夫武 七宮	壬寅 九九 未土天道 二宮	甲辰 百七 午火大威 二宮	丙寅 百三十四 巳火大神 九宮	戊寅 百十五 巽木大炁 定計
申金武德 酉金大簇 戌土陰主 乾金陰德 六宮	主算三十一 <small>下和重陽無地</small>			卯木高叢 寅木呂申 艮土和德 四宮
乾金陰德 一宮太乙	亥水大義 計神 八宮	子水地主 客大	丑土陽德	太歲 三宮文昌

武備志卷之五十五 占太乙陰陽遁五

太乙在一宮

文昌將臨和德

主大將在一宮

主參將在三宮

客大將在八宮

客參將在四宮

主算三十一

下和重
陽無地

客算二十八

陰雜重

計神在子

始擊將臨高叢

此局太乙雖助主大將囚參將又與天目關主大
小將挾客大將主客俱不利宜固守主聞賊備東
北客聞賊備正東

陽遁第二十八局

辛卯 廿八 坤主大武 七宮口定計 客參	癸卯 百一 未主天道 二客太乙	乙卯 百三 午火大威 主參	丁卯 百四 巳火大神 九宮始擊	巳卯 百六 巽木大炁 客大
申金大武 六宮口 合神	主算十四 上和無地			辰主大陽 卯木高叢 寅木呂申 主大
乾金陰德 一宮	亥水大義 計神	子水地主 八宮	丑土陽德 太陽	艮土和德 三宮
酉金六簇 戌土陰主		客算九 單陽無天	定算三十八 下和具	定算八宮 格定參四宮發

武備志卷之五 占太乙陰陽遁五

太乙在二宮

文昌將臨呂申

主大將在四宮

主參將在二宮

客大將在九宮

客參將在七宮

主筭十四

客筭單九

計神在亥

始擊將臨大炁

此局太乙雖助客主大小將與太乙俱挾客大將，客大小將挾太乙并主參將主客俱不利各宜固守。聞賊備東北客聞賊備東南。

陽遁第二十九局

壬辰 廿九 坤土大武 客參	甲辰 一百一 未土天道 始擊	丙辰 二百七 午火大威 二宮太乙	戊辰 二百四 巳火大神	庚辰 三百七 巽木大炁 客大主參
申金武德 六宮 合神	辰土大陽 四宮 文昌	定筭三十九 純陽 客筭三十六 純陽具 定大六宮發 定參八宮格	主筭十三 襍重陽	辰土大陽 四宮 文昌
乾金陰德 一宮 定計	亥水大義	子水地主 八宮	丑土陰德	艮土和德 三宮 主大

武備志卷一百七十五 占度載

占太乙陰陽遁五

六

太乙在二宮

文昌將臨高叢

主大將在三宮發

主參將在九宮迫

客大將在三宮內迫

客參將在七宮外迫

主算十三襍重

客算三十九純陽

計神在戌

始擊將臨天道

此局主算和大將發利為主見陣利後動出軍宜
東北戰利西南利直陣舉青旗雲氣從東北來主
勝聞賊備正東奇兵正東伏兵利巳午未時
客日擊大小將俱迫太乙雖助客不利為客宜固

守聞賊備西南

陽遁第三十局				
癸巳	乙巳	丁巳	巳巳	辛巳
三	二	百	百	三
坤主天武	未土天道	午火大威	巳火大神	巽木大炁
七宮	二宮	客大	太歲	九宮
合神	主筭十	客筭三十二	定筭十七	文昌
六宮計神	孤陽無人	長和	重陽具	四宮
申金武德				卯木高叢
酉金大簇				寅木呂申
客參				艮土和德
戌土陰土				
一宮	亥水大義	子水地主	丑土陽德	三宮
主天	八宮	定計	主參	
乾金陰德				

太乙在二宮

文昌將臨太陽

主大將在一宮發

主參將在三宮發

客大將在二宮囚

客參將在六宮發

主筭十 孤陽 無人

客筭二十二 長和

計神在酉

始擊將臨武德

此局主大小將門具將發利為主見陣利後動出
 軍宜西北戰利東南利曲陣舉黑旗雲氣從西北
 來主勝聞賊備東南奇兵東南伏兵利巳午未時
 太乙雖助客大將囚不利客宜固守聞賊備西南

式精志家行三五 占度載 占太乙陰陽遁五

陽遁第三十一局

壬午 九 巽木大昴 主參	庚午 四 巳火大神 九宮	戊午 七 午火大威 二宮太歲	丙午 三 未土天道 合神	甲午 一 坤土大武 七宮
辰土大陽 定計	卯木高叢 外道	寅木昌甲 定參	申金武德 計神	酉金天簇 六宮
長上和德 客參主人	丑土陽德 三宮太乙	子水地主 八宮	亥水大義 客六	戌土陰主 始擊
			主筭三十三 純陽無地	
		客筭十 孤陽和		
		定筭三十四 下和無地		
		定大四宮 外道		
		定參三宮 發		

太乙在三宮

文昌將臨大昴

主大將在三宮 囚

主參將在九宮 發

客大將在一宮 發

客參將在三宮 囚

主算三十三 純陽無地

客算十 孤陽和

計神在申

始擊將臨陰主

此局客算和、大將發利、為客見陣利先動出軍、立
 西北戰利、東南利、曲陣舉黑旗、雲氣從西南來、客
 勝、聞賊備西北、奇兵西北、伏兵利、丑寅時、
 太乙雖助主、主算不和、大將囚、參將與主、日關主

人不利宜固守聞賊備東南

陽遁第三十二局

癸未 三 巽木大炁	辛未 三 巳火大神	巳未 三 午火大威	丁未 四 未土天道	乙未 二 坤土大武
辰土大陽	卯木高叢	寅木呂申	艮土和德	乾金陰德
客參		主大將參將俱不出中宮		主筭二十五門杜
定大四宮外迫		定參二宮發		客筭八 單陰無人
定筭二十四 純陽無地		亥水大義		子水地主
定大四宮外迫		丑土陽德		艮土和德

式備志卷之五十五 占度載 占六乙陰陽遁五

坤土大武 申金武德 酉金大簇 戌土陰主 乾金陰德
 計神 太歲 二宮合神 主筭二十五門杜 客筭八 單陰無人
 巽木大炁 巳火大神 午火大威 未土天道 辰土大陽 卯木高叢 寅木呂申 艮土和德
 九宮 太陰 文昌 定計 定大四宮外迫 定參二宮發 定筭二十四 純陽無地 三宮太乙

太乙在三宮

文昌將臨大神

主大小將不出中宮

客大將在八宮 內迫

客參將在四宮 外迫

主算二十五 門杜

客算八 單陰 無人

計神在未

始擊將臨地主

此局主人杜塞無門不利客大小將迫算短主客俱不利各宜固守主聞賊備東南客聞賊備止北

陽遁第三十三局

甲申 廿二 巽木大炁 客參	壬申 廿九 巳火大神 合神	庚申 七 午火大威 主參文昌計神	戊申 五 未土天道 二宮太陰	丙申 三十 坤土大武 七宮
辰土大陽		主算二十四 <small>襍陽無地</small>		申金武德 大歲
卯木高叢	客算三 <small>單陽無天</small>		酉金大簇	定計
寅木呂甲	定算十五 <small>門杜</small>		戌土陰主	六宮
艮土和德 客大始擊	丑土陽德	子水地主 八宮	亥水大義	一宮

武備志卷之三十五 占度載 占太乙陰陽遁五

太乙在三宮

文昌將臨大威

主大將在四宮

外迫 客挾

主參將在二宮

發

客大將在三宮

囚

客參將在九宮

挾

主算二十四

襍陽 無地

客算單三

單陽 無天

計神在午

始擊將臨和德

此局太乙雖助主主不和
大將主大小將挾客參將主客俱不利各宜固守
主聞賊備正南客聞賊備東北

陽遁第三十四局

乙酉 三 巽木大炁辰土大陽卯木高叢寅木呂申艮土和德 <small>九宮 合神 四宮太乙 安天始擊 二宮</small>	癸酉 三 巳火大神 <small>計神</small>	辛酉 六 午火大威 <small>客參</small>	巳酉 六 未土天道 <small>文昌 太陰 二宮</small>	丁酉 三 坤土大武 <small>七宮</small>
定筭十二下和無地		主筭二十六長和		申金武德酉金大簇戌土陰主 <small>六宮太歲 主大</small>
客筭四單陰無地		亥水大義 <small>八宮定計</small>		乾金陰德 <small>一宮</small>
丑土陽德 <small>主參</small>		子水地主 <small>八宮定計</small>		

武備志卷之三十五 占度載 占太乙陰陽遁五 十二

太乙在四宮

主大將在六宮格

客大將在四宮

主算二十六長和

計神在巳

文昌將臨天道

主參將在八宮發

客參將在二宮發

客算單四無地

始擊將臨高叢

此局太乙助主主大將雖格算長和參將發利爲
主見陣利後動出軍宜正西戰利正東利方陣舉
白旗雲氣從正西來主勝聞賊備西南奇兵西南
伏兵利寅卯辰時

陽遁第三十五局

丙戌 廿三 巽木大炁 九宮	甲戌 廿五 巳火大神 始擊	壬戌 廿七 午火大威 二宮	庚戌 廿九 未土天道	戊戌 三十一 坤土大武 文昌 七宮
辰土太陽 計神	卯木高叢 四宮太乙	寅木呂申 定計	艮土和德 三宮	申金武德 酉金天簇 戌土陰主 乾金陰德 太陰 六宮 太歲 一宮
客參合神	定大 一宮發	定參 三宮內逆	丑土陽德 客大	主算二十五 門杜 主大將參將俱不出中宮 客算二十八 襍重陰
				亥水大義 八宮
				子水地主

代清志卷之三十五 占度載 占太乙陰陽遁王

太乙在四宮

文昌將臨大武

主大小將不出中宮

客大將在八宮發

客參將在四宮囚

主算二十五門杜

客算二十八陰 襍重

計神在辰

始擊將臨大神

此局客算長客大將發利為客見陣利先動出軍
宜正北戰利正南利曲陣舉黑旗雲氣正北來客
勝聞賊備正南奇兵正南伏兵利寅卯辰時
主算杜塞無門不利宜固守主聞賊備西北

陽遁第三十六局

丁亥 苗 <small>音</small>	乙亥 五 <small>音</small>	癸亥 午 <small>音</small>	辛亥 八 <small>音</small>	巳亥 三十 <small>音</small>
巽木大昴 定計 <small>九宮</small>	巳火大神	午火大威 始擊 <small>二宮</small>	未土天道	坤上大武 客大文昌 <small>七宮</small>
辰土大陽	卯木高叢	寅木呂申	艮土和德	申金武德 酉金大簇 戌土陰主 乾金陰德 <small>六宮 太陰</small>
計神 <small>四宮太乙</small>	定大六宮 <small>格</small>	定參八宮 <small>發</small>	定 <small>三十一 中和具</small>	亥水大義 太歲 <small>八宮</small>
子水地主	丑土陽德	艮土和德	三宮	客參 <small>一宮</small>

代補志卷五十五 占度載 太乙陰陽遁五

太乙在四宮

文昌將臨大武

主大小將不出中宮

客大將在七宮

發

客參將在一宮

主算二十五

門杜

客算二十七

長和

計神在卯

始擊將臨大威

此局客長和客大小門具將發利為客見陣利先
動出軍宜西南戰利東北利方陣舉白旗雲氣從
西南來客勝聞賊備正南奇兵正南伏兵利寅卯
辰時

主算杜塞無門不利宜固守聞賊備西南

陽遁第三十七局

庚子 七 <small>三</small>	壬子 九 <small>百</small>	甲子 八 <small>百</small>	丙子 五 <small>三</small>	戊子 五 <small>三</small>
坤土大武 <small>七宮定計</small> 客大始擊	未土天道 <small>二宮</small>	午火大威 <small>二宮</small>	巳火大神 <small>九宮</small>	巽木大炁 <small>九宮</small>
申金武德 <small>文昌</small>	主算一 <small>單陽無地</small>		客算七 <small>單陽無天</small>	
酉金天簇 <small>六宮太乙</small>			辰土大陽 <small>四宮</small>	
戌土陰主 <small>大陰</small>			卯木高叢 <small>計神</small>	
乾金陰德 <small>一宮主大</small> 客參	亥水大義 <small>八宮太歲</small>	子水地主 <small>八宮太歲</small>	丑土陽德 <small>合神</small>	艮土和德 <small>三宮</small> 主參

太乙在六宮

文昌將臨武德內辰

主大將在一宮外迫

主參將在三宮

客大將在七宮內迫

客參將在一宮外迫

主算一單陽無地

客算七單陽無天

計神在寅

始擊將臨大武內迫

此局主算短大將迫不利為主客大小將迫太乙雖助客算單陽不和主客俱不利各宜固守聞賊各備西南

陽遁第三十八局

辛丑 卅八 坤土大武 七宮	癸丑 十 未土天道 二宮	乙丑 廿二 午火大威 二宮	丁丑 廿五 巳火大神 九宮	巳丑 廿三 巽木大泉 九宮
申金武德 六宮太乙	主算六 單陰無天	客大將參將俱不出中官 子水地主	客算三十五 門杜	辰土大陽 卯木高靈 寅木昂 申 艮土和德 三宮
定計 一宮	始擊	丑土陽德 太歲 主參	文昌將臨大簇 凶	主大將參將俱不出中官 發
乾金陰德 一宮	亥水大義 太陰	計神	主參將在八官	客大將參將俱不出中官

太乙在六宮

主大將在六宮 凶

客大將參將俱不出中官

主算六 單陰無天

計神在丑

此局主目大將囚客杜塞無門主客俱不利各宜固守主聞賊備正西客聞備西北

文昌將臨大簇 凶

主參將在八官 發

客算三十五 門杜

始擊將臨陰主 外辰

陽遁第三十九局

庚寅 廿七 巽木大炁 九宮	戊寅 廿五 巳火大神 六宮	丙寅 廿三 午火大威 二宮 客參	甲寅 廿一 未土天道 七宮	壬寅 十九 坤土大武 七宮
辰土大陽 四宮	客算三十四 下和無地		主算三十五 門杜	
卯木高叢 四宮 客大	寅木 太歲	子水地主 太陰		
艮土和德 三宮	丑土陽德 定計	亥水大義 合聯 始擊 八宮定計		
乾金陰德 一宮 文昌				
申金武德 六宮太乙				

太乙在六宮

文昌將臨陰主

主大將參將俱不出中宮

客大將在四宮格

客參將在二宮發

主算三十五 門杜

客算三十四 下和無地

計神在丑

始擊將臨大義

此局客大將雖格算和太乙助客見陣利先動出
 軍宜正東戰利正西利銳陣舉赤旗雲氣從正東
 來客勝聞賊備西北奇兵西北伏兵利申酉戌時
 主算杜塞無門不利為主宜固守聞賊備西北

陽遁第四十局				
癸卯	乙卯	丁卯	巳卯	辛卯
十四	十二	八	五	三
坤土大武 <small>七宮太乙 主大客參</small>	未土天道	午火大威 <small>二宮</small>	巳火大神	巽木大炁 <small>九宮 客大</small>
申金武德	主算二十七 <small>下和</small>			辰土大陽
酉金天簇	客算十九 <small>襍重陽</small>			卯木高叢
戌土陰主	定算十二 <small>下和</small>			寅木呂中
乾金陰德 <small>一宮 主參文昌</small>	亥水大義 <small>計神 八宮</small>	子水地主	丑土陽德 <small>太陰 始擊 三宮</small>	艮土和德

太乙在七宮

主大將七宮 囚

客大將在九宮 發

主算二十七 下和

計神在亥

文昌將臨陰德

主參將在一宮 發

客參將在七宮 囚

主算十九 雜重陽

始擊將臨陽德

此局太乙助客，客算長大，將發利，客見陣利先動，出軍宜東南，戰利西南，利銳陣舉赤旗，雲氣從正南來，客勝，聞賊備東北，奇兵東北，伏兵利未申時，主算不和，大將囚，不利為主，宜固守，聞賊備西北。

陽遁第四十一局

甲辰 一四 坤去夫武 主夫 七宮太乙	丙辰 三 未去天道 二宮	戊辰 全百 午火大威 二宮	庚辰 五 巳火大神 定計	壬辰 廿九 巽木大炁 九宮
申金武德 酉金大簇 戌土陰主 計神 六宮合神	主算二十七 下和		客算十六 下和具	
乾金陰德 主參 一宮文昌	亥水大義 八宮	子水地主 客參	丑土陽德	辰去大陽 卯木高叢 寅木呂申 大陰
			文昌將臨陰德	主參將在一宮
			客參將在八宮	客算十六 下和具
			始擊將臨呂申 格	計神在戌

太乙在七宮

主大將在七宮
四

客大將在六宮
外遁

主算二十七
下和

計神在戌
始擊將臨呂申
格

此局主大將囚客大將迫主大將客囚大小將又
挾主目及主參將主客俱不利各宜固守主聞賊
備西北客聞賊備東北

代補心卷三十五 占度載 占 太乙陰陽遁五 二

陽遁第四十二局

癸巳 二 三	辛巳 五 三	巳巳 六 百	丁巳 七 百	乙巳 二 四
巽木大炁 九宮	巳火大神 太歲	午火大威 客大	未土天道 二宮	坤土大武 主大 七宮太乙
辰土大陽 始擊	客算十二 下和無地		主算二十七 丁和具	申金武德 定計 合神
卯木高叢 四宮 太陰				酉金天簇 客參 六宮計神
艮土和德 三宮	丑土陽德	子水地主 八宮	亥水大義 文昌	乾金陰德 主參 一宮

太乙在七宮

文昌將臨大義

主大將將在七宮 囚

主參將在一宮 發

客大將將在二宮 內迫

客參將在六宮 挾乙

主算二十七 下和具

客算十二 下和無地

計神在西 外迫

始擊將臨大陽

此局客大小將挾太乙主大將囚客大小將內外
迫主客俱不利各宜固守主聞賊備西北客聞賊
備東南

陽遁第四十三局

甲午 世 三官	壬子 五 二官	庚午 七 百	戊午 五 百	丙午 三 四
巽木大炁 九官	巳火大神 始擊	午火大威 太歲 二官	未土天道 合神	坤土大武 客大 七官
辰土陽德 太陰	客算十七 雜重陽		主算八 單陰無天	
卯木高叢 四官 主參			申金武德 計神 六官	
寅木昂 三官			戌土陰主 一官	
艮土和德 三官	丑土陽德 主大文昌	子水地主 八官太乙	亥水大義 定計 客參	乾金陰德 一官

太乙在八宮

主大將在八宮 四

主參將在四宮

主算八 單陽 無天

計神在申

文昌將臨地主

客大將在七宮 發

客參將在一宮 內迫

客算十七 雜重 陽

始擊將臨大神

此局客算長和參將雖迫大將發利為客見陣利
 先動出軍宜西南戰利東北利方陣舉白旗雲氣
 從西北來客勝聞賊備東南奇兵東南伏兵利亥
 子丑時

主算短不和。大將囚不利。為主宜固守。聞賊備正北。

北
 主算短不和。大將囚不利。為主宜固守。聞賊備正北。
 坤夫武。申金武德。酉金天簇。戌土陰主。乾金陰。
 巳未。未土天道。亥水太義。
 辛未。午火火威。子水地主。
 癸未。巳火大神。丑土陽德。
 乙未。巽木大炁。辰土大陽。卯木高叢。寅木呂申。艮土和德。

陽遁第四十四局

乙未	癸未	辛未	巳未	丁未
世三 三	卒三	兌三	未三	四四
巽木大炁 主泰	巳火大神 大陰	午火火威 客泰	未土天道 計神	坤夫武 始擊
辰土大陽	客算十四和無地		主算二十三 重陽無地	申金武德
卯木高叢				酉金天簇
寅木呂申				戌土陰主
艮土和德 主大	丑土陽德 文昌	子水地主 八官太乙	亥水太義	乾金陰 一官
三官定計				
四官				
九官				

大補
 占度載
 占太乙陰陽遁五
 二二五

太乙在八宮

文昌將臨陽德

外迫

主大將在三宮

外迫

主參將在九宮

客挾

客大將在四宮

主挾

客參將在二宮

格

主算三十三

重陽無地

客算十四

上和無地

計神在未

始擊將臨大武

此局主目大將迫參將為客大小將挾客大將又為主大小將挾參將格主客俱不利各宜固守主聞賊備東北客聞賊備西南

陽遁第四十五局

丙申	甲申	壬申	庚申	戊申
三三	六三	允百	七百	五四
巽木大炁辰土大陽卯木高叢寅木呂申艮土和德	巳火大神	午火大威	未土天道	坤土大武申金武德酉金大簇戌土陰土乾金陰德
九宮	合神	主火大陰	二宮計神	七宮
定計				客大
四宮		客算七 單陽無天	主算三十二 和無地	太歲
				六宮始擊
三宮文昌	丑土陽德	子水地主	亥水大義	一宮
		八宮太乙		客參

武備志卷之五 占度載 占 太乙陰陽遁五

太乙在八宮

文昌將臨和德 外迫

主大將在二宮 格

主參將在六宮 客目

客大將在七宮 主挾

客參將在一宮 內迫

主算三十二 和無地

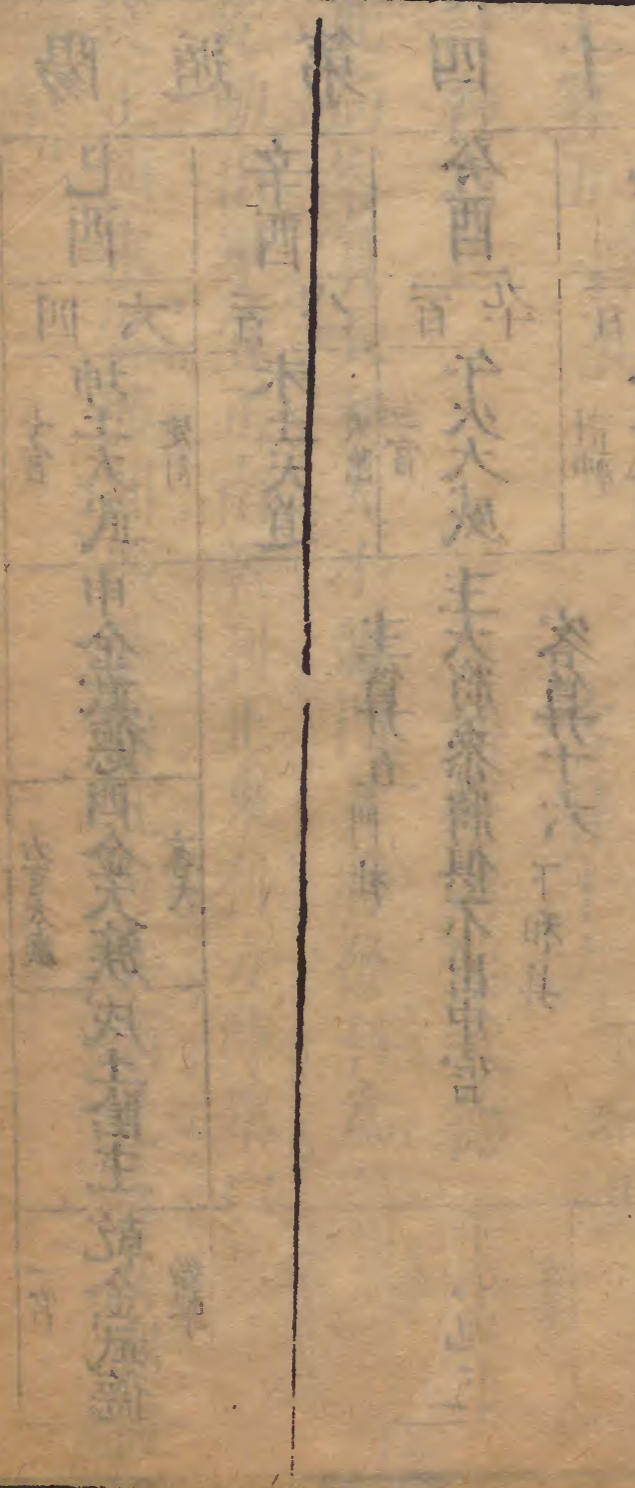
客算七 單陽無地

計神在午

始擊將臨大簇

大將雖格參將發太乙助主主算長和利
為主見陣利後動出軍宜正南戰利正北利圓陣
舉黃旗雲氣從南來主勝聞賊備東北奇兵東北
利亥子丑時但主大將格在易氣官乘凶氣

主參將被客目掩挾之又乘死氣亦不宜出兵
舉客大將為主大小將挾之客參將內迫算短
和不利為客宜固守聞賊備正西



此佈... 卷之五十五

陽遁第四十六局

巳酉 四六 坤土大武 定計 七宮	辛酉 八二 未土天道 太陰 二宮	癸酉 九二 午火大威 二宮	乙酉 三三 巳火大神 計神	丁酉 四四 巽木大炁 太乙 九宮
申金武德 六宮太歲	酉金天簇 客大	戌土陰主	辰土大陽 合神	卯木高叢 四宮
乾金武德 一宮 始擊	亥水大義	子水地主 八宮 客參	寅木呂申 文昌	丑土陽德 一宮 和德

主算五 門杜
主大將參將俱不出中宮
客算十六 下和具

太乙在九宮

文昌將臨呂申

主大將參將俱不出中宮

客大將在六宮 發

客參將在八宮 發

主算五 門杜

客算十六 下和具

計神在巳

始擊將臨武德

此局客算長和大小將門具將發利為客見陣利
先動出軍宜正南戰利正東利方陣舉白旗雲氣
從正西來客勝聞賊備西北奇兵西北伏兵利辰
巳時

代補志... 占度載 占 太乙陰陽遁五 三六

主人杜塞無門，不利宜固守，聞賊備東北。

陽遁第四十七局

庚戌 四七 坤土武 七宮	壬戌 百九 未土天道 二宮	甲戌 百九 午火大威 主參	丙戌 百三 巳火大神	戊戌 百三 巽木大炁 九宮太乙
申金武德 太陰 六宮	主算四 單陰無地		計神	
戌土陰主 太歲 定計	客算八 單陰無天		文昌內官道	
乾金陰 一宮	亥水大義 八宮	子水地主 客大	丑土陽德 始擊	寅木高叢 三宮
辰土大陽		卯木高叢		主天客參

占太乙陰陽遁五 二十二

太乙在九宮

文昌將臨高叢

主大將在四宮 內迫

主參將在二宮 外迫

客大將在八宮 發

客參將在四宮 內迫

主算四 單陰 無地

客算八 單陰 無天

計神在辰

始擊將臨陽德

此局太乙助客客大將發利為客見陣利先動出軍宜正北戰利正南利曲陣舉黑旗雲氣從東北來客勝聞賊備東北奇兵東北伏兵利辰巳時但客算短不和大將辰擊參將受主日制又被主大

將關止可陳兵拒敵不宜振陣交鋒

主大小將挾太乙內外宮迫算短不和宜固守聞賊備正東

陽遁第四十八局

辛亥 四八 坤土大武 申金武德 酉金大簇 戌土陰王 乾金陰德 一宮	癸亥 百二十 未土天道 主筭 單陽無天地 六宮	乙亥 百二十九 午火大威 客大將參將俱不出中宮 容筭五 門杜 八宮	丁亥 百三十六 巳火大神 文昌 主參將在三宮 發 三宮	巳亥 百三十六 巽木大炁 辰土大陽 卯木高叢 寅木呂申 以上和德 主參 三宮
--	--	---	---	--

太乙在九宮

文昌將臨大陽

主大將在一宮 對格

主參將在三宮 發

客大將參將俱不出中宮

主筭一 單陽無 天地

容筭五 門杜

計神在卯

始擊將臨呂申

此局主目追大將格對客大將無門主客俱不利
各宜固守主聞賊備東南客聞賊備東北

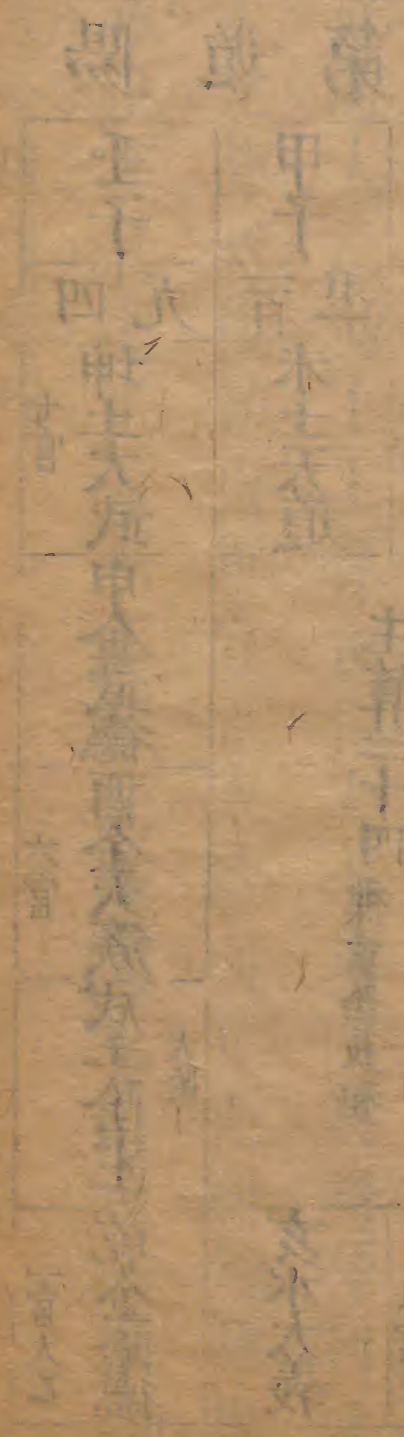
武備志卷一百七十六

防風茅元儀輯

占度載

占二十九

太乙陰陽遁局圖斷 六



武備志卷一百七十六 占度載 占太乙陰陽遁局圖斷 六

陽遁第四十九局				
壬子 四九 坤土大武申金武德酉金大簇戌土陰主乾金陰德 一宮大乙 太陰	甲子 百廿 未土天道 主算二十四 襍重陰長和	丙子 百廿九 午火大威 客大將參將俱不出中宮 客算二十五 門杜	戊子 百廿五 巳火大神 主算二十四 襍重陰長和	庚子 百廿七 巽木大炁辰土大陽卯木高叢寅木呂申艮土和德 客算二十五 門杜
文昌	文昌	文昌	文昌	文昌
九宮	二宮	三宮	四宮	五宮
始擊	定計	計神	合神	

太乙在一宮

文昌將臨大炁 格

主大將在四宮 發

主參將在二宮 發

客大將參將俱不出中宮

主算二十四

襍重陰長和

客算十五 門杜

計神在寅

始擊將臨太陽

此局太乙助主主算長和大小將門具將發利爲
 主見陣利後動出軍宜正東戰利正西利銳陣舉
 赤旗雲氣從正西來主勝聞賊備東南奇兵東南
 伏兵利戌亥時

元備志卷三十一
客算杜塞無門不利宜固守聞賊備東南

陽遁第五十局

癸丑 五 坤土大武 七宮	乙丑 廿 未土天道 二宮定計	丁丑 九 午火太威 始擊	巳丑 九 巳火大神 文昌	辛丑 廿 巽木大炁 九宮
申金武德 六宮	主算十六 和三才兵 客大將參將俱不出中宮 客算十五 杜			辰土大陽 四宮
戌土陰主 三六	子水地主 主參 計神			寅木高叢 三宮
乾金陰德 一宮太乙	亥水大義 太陰	丑土陽德	卯木高叢	艮土和德

占度載 占太乙陰陽遁六

太乙在一宮

文昌將臨大神

主大將在六宮 內迫

主參將在八宮 外迫

客大將參將俱不出中宮

主算十六 和三才具

客算十五 門杜

計神在丑

始擊將臨大威

此局太乙雖助主大小將迫客杜塞無門主客俱不利各宜固守主聞賊備東南客聞賊備正南

陽遁第五十一局

甲寅 一五 坤土大武 始擊 七宮	丙寅 三三 未土天道	戊寅 五五 午火大威 二宮 文昌	庚寅 七三 巳火大神	壬寅 九三 巽木大炁 客參 九宮
甲寅 一五 坤土大武 申金武德 定計 六宮	丙寅 三三 未土天道	戊寅 五五 午火大威	庚寅 七三 巳火大神	壬寅 九三 巽木大炁 辰土大陽 卯木高叢 寅木呂甲 四宮 太歲
甲寅 一五 坤土大武 乾金陰德 一宮太乙	丙寅 三三 未土天道	戊寅 五五 午火大威	庚寅 七三 巳火大神	壬寅 九三 巽木大炁 艮土和德 客大 三宮

主算十五 杜
主大將參將俱不出中宮
客算十三 重陽無地

太乙在一宮

文昌將臨大威

主大將參將俱不出中宮

客大將在三宮

客參將在三宮

主算十五

門杜

客算十三

重陽無地

計神在子

始擊將臨大武

此局客算長和、大將發利為客、見陣利先動出軍、宜東北戰利西南利直陣舉赤旗雲氣從東北來、客勝聞賊備西南奇兵西南伏兵利戌亥時、主算杜塞無門不利宜固守聞賊備正南

陽遁第五十二局

癸卯 四三	辛卯 交三	巳卯 九百	丁卯 廿四	乙卯 二五
巽木大炁 辰土大陽 卯木高叢 寅木昂 艮土和德 主大	巳火大神	午火大威	未土天道 文昌 二宮太乙	坤土大武 申金武德 酉金天簇 戌土陰主 乾金陰德 主參
		客算三十一 雜重陽	主算二十九 重陽	
	丑土陽德 太陰 三宮	子水地主 定計	亥水大義 計神 八宮	宮

太乙在二宮

文昌將臨天道迫

主大將在一宮

內迫

主參將在七宮

挾

客大將在一宮

發

主參將在三宮

外迫

主算三十九

重陽

客算三十一

雜重陽

計神在亥

始擊將臨大簇

此局太乙助客、客算和客、大小將門具將發利為
客見陣利先動、出軍宜西北、戰利東南、利曲陣舉
白旗、雲氣從西北來、客勝、聞賊備正西、奇兵正西、
伏兵利巳午未時

主大小將迫不利為主宜固守聞賊備西南

陽遁第五十三局

甲辰 四三 巽木大炁 九官	壬辰 六三 巳火大神 九官	庚辰 九三 午火大威 二宮太乙	戊辰 廿三 未土天道 文昌	丙辰 三五 坤土大武 七宮
辰土大陽 大歲	卯木高叢 四宮	主算三十八 長和		申金武德 六宮
寅木呂帛 定計	艮土和德 三宮	客大將參將俱不出中宮 客算二十五 杜		戌土陰主 計神
		子水地主 八宮	亥水大義 始擊	乾金陰德 一宮
		丑土陽德 三宮		

太乙在二宮

文昌將臨大武 迫

主大將在八宮 格

主參將在四宮 發

客大將參將俱不出中宮

主算三十八 長和

客算二十五 門杜

計神在戌

始擊將臨大義

此局主算長和，大將雖格，參將發利，為主見陣利。後動，出軍宜正北，戰利正南，利曲陣，舉黑旗，雲氣從正北來，主勝，聞賊備西南，奇兵西南，伏兵利巳午未時。

客算杜塞無門不利宜固守聞賊備西北

陽遁第五十四局

乙巳 四 巽木大昴辰 定計	癸巳 七 巳火大神 太歲	辛巳 九 午火大威 客參	巳巳 其 未土天道 二宮太乙	丁巳 四 坤土大武 文昌
辰夫陽卯木高叢寅木 主參客大	客算三十四 雜重陰		主算三十八 下和	
艮土和德 三宮	丑土陽德	子水地主 主大	亥水大義 八宮始擊	乾金隆 一宮

武備志卷之三

占度載

占太乙陰陽遁六

八

太乙在二宮

文昌將臨大武 迫

主大將在八宮 格

主參將在四宮 發

客大將在四宮 發

客參將在二宮 囚

主算三十八 下和

客算二十四 陰 襍重

計神在西

始擊將臨地主 格

此局太乙助客、客算和、大將發利為客見陣利先動出軍宜正東戰利正西利銳陣舉赤旗雲氣從東來、客勝、聞賊備正北奇兵正北伏兵利巳午未時主大將格、主目迫不利為主、宜守、聞賊備西南

陽遁第五十五局

丙午 四三 巽木大昴辰土大陽卯木高叢寅木巳申 客參	甲午 七二 巳火大神	壬午 九百 午火大威	庚午 廿百 未土天道 合神	戊午 五五 坤土大武申金武德酉金大簇戌土陰主乾金陰 定計
九宮	太陽	四宮	三宮太乙	八宮
客算三 單陽無地	主算十六 下和具	子水地主	丑土陽德	亥水大義

武備志卷之六 占度載

占 太乙陰陽遁六

九

太乙在三宮

文昌將臨武德

主大將在三宮發

主參將在八宮迫

客大將在三宮囚

客參將在九宮發

主算十六下和具

客算三單陽無地

計神在申

始擊將臨和德

此局太乙雖助主主大將為客大小將挾客大將迫參將又為主大小將挾主客俱不利各宜固守主聞賊備西北客聞賊備西南

陽遁第五十六局

丁未 四 巽木大炁辰土大陽卯木高叢寅木呂申艮土和德	乙未 七 巳火大神	癸未 二 午火大威 <small>客參</small>	辛未 六 未土天道 <small>計神二宮合神</small>	巳未 五 坤土大武申金武德酉金大簇戌土陰主乾金陰德 <small>文昌定計</small>
九宮	四宮	八宮	三宮太乙	七宮
始擊	客大	主算十五 <small>杜</small>	主大將參將俱不出中宮	客算三十四 <small>下和</small>
		子水地主	丑土陽德	亥水大義

占度載 占太乙陰陽遁六

太乙在三宮

文昌將臨大簇

主大將參將俱不出中宮

客大將在四宮

迫

客參將在二宮

發

主算十五

門杜

客算三十四

下和

計神在未

始擊將臨大陽

此局客算長和大將雖迫參將發乘囚氣有雲鳥風從正東來為天助參將出兵向正東行見敵掣兵向正西先擊大勝奇兵備東南丑寅時可伏兵得捷即止將無氣也

主算杜塞無門不利宜固守聞賊備正西

陽遁第五十七局

庚申 五 坤土大武 七官 始擊	壬申 百 未土天道	甲申 百 午火大威 三官計神 太陰	丙申 百 巳火大神 始擊 合神	戊申 百 巽木大炁 九官
申金武德 大歲	辰土大陽 卯木高叢	客大將參將俱不出中官		寅木昌甲 艮土和德 三官太乙
酉金天簇 六官	戌土陰主 文昌	客算二十五 杜		丑土陽德
乾金陰德 一官 主大	亥水大義 八官	主算十 孤陽無人		主大

太乙在三宮

文昌將臨陰主

主大將在一宮

主參將在三宮

客大將參將俱不出中官

主算十
孤陽無人

客算二十五
門杜

計神在午

始擊將臨大武

此局太乙助主主算和大將發利為主見陣利後
 動出軍宜正北戰利東南利曲陣舉黑旗雲氣從
 西來主勝聞賊備西北奇兵西北伏兵利丑寅時
 客算杜塞無門不利宜固守聞賊備東南

陽遁第五十八局

辛酉 五 坤土大武 七宮	癸酉 三 未土天道 始擊 大陰 二宮	乙酉 二 午火大威 主夫 二宮	丁酉 七 巳火大神 計神 九宮	巳酉 四 巽木大炁 九宮
申金武德 六宮 土參客六	主算十二 下和無地	客算二十六 中和	合神 西宮太乙	辰土大陽 卯木高叢 寅水昌中 艮土和德 三宮
乾金陰德 一宮 文昌	亥水大義	子水地主 八宮 客參	丑土陽德	

太乙在四宮

主大將在二宮發

客大將在六宮格

土算十二
下和無地

計神在巳

文昌將臨陰德

主參將在六宮

客參將在八宮發

客算二十六
中和

始擊將臨天道

此局太乙助主主算和、大將發利為主、見陣利後、動出軍宜正南、戰利正北、利圓陣、舉黃旗、雲氣從正南來、主勝、聞賊備西北、奇兵正北、伏兵利寅卯辰時、但主大將受客目辰擊、又乘囚氣、參將格、又

與客大相關不為全利
 客算重陰不和大將格不利宜固守聞賊備西南

陽遁第五十九局

庚戌 三 百 四	戊戌 三 百 七	丙戌 三 百 三	甲戌 三 百 二	壬戌 五 百 九
巽木大炁辰土大陽卯木高叢寅木呂申艮土和德 客大 九宮 計神 四宮 太乙 三宮	巳火大神 定計 主大	午火大威 二宮 主大	未土天道 客參	坤土大武申金武德酉金大簇戌土陰主乾金陰 七宮 太陰 六宮 太歲 一宮 客參 始擊 主參 文官
	客算十九 雜重陽	主算十二 和無地		

代備志卷之六 占度載 占 太乙陰陽遁六 十四

太乙陰陽遁六
 客算十九
 主算十二
 和無地
 客參
 始擊
 主參
 文官

太乙在四宮

文昌將臨陰德

主大將在二宮

挾客

主參將在六宮

格

客大將在九宮

迫

客參將在七宮

格

主算十二

下和無地

客算十九

襍重陽

計神在辰

始擊將臨武德

此局太乙助主主算長和參將雖迫大將發利爲
主見陣利後動出軍宜正西戰利正東利方陣舉
白旗雲氣從正東來主勝聞賊備西南奇兵西南
伏兵利丑寅時

客目掩大將囚不利爲主宜固守聞賊備

陽遁第六十局			
癸亥 十六 坤土大武 申金武德 酉金天簇 戌土陰主 乾金陰德 一宮	乙亥 廿二 未土天道 主筭十二 下和無地 亥水大義 太歲	丁亥 廿四 午火大威 主天 客筭十三 雜重陽 子水地主 文昌 八宮	巳亥 廿六 巳火大神 巽木大炁 辰土陽卯 木高叢 寅木呂甲 艮土和德 三宮
計神	主參	計神	合神
始擊			客天

太乙在四宮

主大將在二宮 發

客大將在三宮 迫

主算十二 下和無地

計神在卯 囚

文昌將臨大義

主參將在六宮

客參將在九宮

客算十三 襍重陽

始擊將臨陰主

此局太乙助主主算和門具將發利為主見陣利
 後助出軍宜正南戰利正北利圓陣舉黃旗雲氣
 從正南來主勝聞賊備西北奇兵西北伏兵利寅
 卯辰時

客算不利大小將迫不利宜固守聞賊備西北

此係元卷三
 山木主...
 宜五...
 其...
 信...
 主...
 客...
 主...
 太...

陽遁第六十一局

甲子 六 坤土大武 七宮	丙子 三 未土天道 二宮	戊子 五 午火大威 客參	庚子 七 巳火大神 九宮	壬子 四 巽木大炁 主參
申金武德 七宮	主算三十三 純陽無地			辰土大陽 四宮
酉金簇 六宮乙	客算三十四 下和具			卯木高叢 客大
戌土陰主 大陰	子水地主 文昌			寅木呂申 計神
乾金太 一宮	亥水太義 定計	丑土陽德 合神	艮土和德 三宮	主大

占...
 占...
 占...

太乙在六宮

文昌將臨地主

主大將在三宮

主參將在九宮

發

挾客

客大將在四宮

客參將在二宮

格

發

主算三十三

純陽無地

客算三十四

下和具

計神在寅

始擊將臨大義

此局主算長和主參將雖為客挾大將發利為主見陣利後動出軍宜東北戰利西南利直陣舉青旗雲氣從東北來主勝聞賊備正北奇兵正北伏兵利申酉戌時

太乙雖助客客大將為主大小將挾之又格不宜固守聞賊備西北

陽遁第六十二局

乙丑 六二	丁丑 四二	巳丑 六三	辛丑 六三	癸丑 五三
坤土大武 七宮	未土天道 二宮	午火大威 二宮	巳火大神 二宮	巽木大良 九宮
申金武德 六宮太乙	主算二十六 純陽具			辰土夫陽 四宮
酉金天簇 主大	客大將參將俱不出中宮			卯木高叢 四宮
戌土陰主 一宮	客算二十五 和			寅木呂申 三宮定計
乾金陰德 一宮	亥水大義 太陰	子水地主 八宮	丑土陽德 計神	艮土和德 三宮定計

太乙在六宮

文昌將臨陽德

主大將在六宮

主參將在八宮

客大將參將俱不出中宮

主算六十六

客算二十五

計神在丑

始擊將臨和德

此局主大將囚客杜塞無門主客俱不利宜固守
聞賊各備東北

陽遁第六十三局

甲寅 三 巽木大炁 辰土大陽 卯木高叢 寅木呂申 艮土和德	壬寅 七 巳火大神	庚寅 七 午火大威 客大	戊寅 廿五 未土天道 主算二十五 杜	丙寅 六 坤土大武 申金武德 酉金大簇 戌土陰主 乾金陰德
九宮 定計		二宮	六宮太乙 客參	七宮
四宮 如聲				
太歲				
三宮文昌				
				八宮太陰 合神
				計師

太乙在六宮

文昌將臨和德

主大將參將俱不出中宮

客大將在二宮

客參將在六宮

主算二十五

客算二十二

計神在子

始擊將臨高叢

此局太乙助客客算長和、大將發利為客見陣利、先動出軍宜正南戰利正北利、圓陣舉黃旗雲氣、從正南來客勝聞賊備正東奇兵正東伏兵利、申酉戌時但客目為太乙格參將囚不為全利。

主算杜塞無門不利宜固守聞賊備東北

武作... 第五南來... 夫也出軍... 北... 主算... 容大... 主大... 太乙... 占度... 太乙陰陽遁六

陽遁第六十四局

乙卯 三 五	癸卯 三 十	辛卯 三 八	巳卯 三 廿六	丁卯 六 四
巽木大炁辰土大陽卯木高叢寅木呂申良土和德 始擊 太歲	巳火大神	午火大威	未土天道	坤土大武申金武德酉金大簇戌土陰主乾金陰德 定計 主夫
		主算十六和三才具		
	容算十一陰中重陽			
	丑土陽德	子水地主	亥水大義	乾金陰德

武作... 占度... 太乙陰陽遁六

太乙在七宮

文昌將臨呂申格

主大將在六宮迫

主參將在八宮發

客大將在一宮主挾

客參將在三宮格

主算十六和才三具

客算十一陰中重陽

計神在亥

始擊將臨大炁

此局太乙格主大小將挾客大將主算不和大將迫主客俱不利各宜固守主聞賊備東北客聞賊備東南

陽遁第六十五局

丙辰 五 三	甲辰 三 三	壬辰 九 三	庚辰 七 百	戊辰 五 六
巽木大炁辰土大陽卯木高叢寅木呂申艮土和德 九宮	巳火大神	午火大威	未土天道 始擊	坤土大武申金武德酉金大簇戌土陰主乾金陰德 七宮太乙
主算十五杜 主大將參將俱不出中宮子水地主 客算一單陽無地				六宮 定計 一宮
四宮文昌 太陰				合神 計神 客大
丑土陽德 三宮				亥水大義
容參				

太乙在七宮

文昌將臨高叢

主大將參將俱不出中宮

客大將在一宮發

客參將在三宮格

主算十五門杜

客算一單陽無地

計神在戌

始擊將臨天道

此局客目雖受擊太乙助客客大將發利為客見陣利先動出軍宜西北戰利東南利曲陣舉黑旗雲氣從西北來客勝聞賊備正東奇兵正東伏兵利未申時

主人杜塞無門不利宜固守聞賊備正東

陽遁第六十六局

丁巳 巽木 九宮	乙巳 巳火 大神 八宮	癸巳 午火 大威 二宮 主大客參	辛巳 未土 天道 二宮	巳巳 坤土 大武 七宮 本乙
辰土 夫陽 邪木 高叢 寅木 呂申 艮土 和德 客八	文昌 將臨 大陽		主算十二 丁和 無地	六宮計神 始擊 主參
		客算二十四 下和 無地		一宮 乾金 陰德
		丑土 陽德	亥水 大義 八宮	
		子水 地主 八宮		

太乙在七宮

文昌將臨大陽

主大將在二宮 追

主參將在六宮 挾乙

客大將在四宮 發

客參將在二宮 內迫

主算十二 下和 無地

客算三十四 下和 無地

計神在酉

始擊將臨武德

此局太乙助客客算長和
大將發利為客見陣利
先動出軍宜正東戰利
正西利銳陣舉赤旗雲氣
從正東來客勝聞賊備
西南奇兵西南伏兵利未
申時但客大將居絕氣宮
客參將受擊又與主大

陽道第六十七局

庚午 七 六	壬午 三 五	甲午 十 三	丙午 三 三	戊午 五 三
坤土大武 七宮	未土天道 合神	午火大威 二宮太歲	巳火大神 客火 本乙	巽木大炁 九宮文昌
申金武德 計神	酉金大簇 客參	主算二十五杜 主大將參將俱不出中宮 客算一單陽無地		
乾金陰德 一宮	亥水大義 始擊	子水地主 八宮太乙	丑土陽德	辰土大陽 四宮
				卯木高叢 寅木呂申 三宮 艮土和德

占太乙陰陽遁六

占太乙陰陽遁六

三二

將相關亦不宜興師大舉
主大小將迫不利開武備東南

武備用甲宜五東輝將九百...
此以太乙...
持師武西...
主算十一...
客大將武四宮...
主大將武二宮...
主算三十四...
客大將武二宮...
主大將武六宮...
主大將武六宮...

太乙在八宮

文昌將臨大炁

主大將參將俱不出中宮

客大將在二宮

發

客參將在六宮

發

主算二十五

門杜

客算二

單陰無地

計神在申

始擊將臨陰主

此局太乙助客、客算和、大將雖格、參將發利、為客、見陣利先動出軍、宜正南戰、利正北、陣舉黃旗、雲氣從正南來、客勝、聞賊備正西、奇兵西北、伏兵利亥子丑時、但客算亦短、不和大將、乘囚氣、參將受客目辰擊、又乘死氣、亦不為全利。

主算杜塞無門、不利、宜固守、聞賊備正南。

陽遁第六十八局				
辛未 六八 坤土大武 主天	癸未 四 未土天道 計神	乙未 十二 午火大威 合神	丁未 四 巳火大神 文昌	巳未 三 巽木大炁 文昌
申金武德 酉金大簇 戌土陰主	主算十七 陰中重陽	客算八 單陰無天	文昌將臨大神	巽木大炁 辰土大陽 卯木高叢 寅木昌 申艮土和德
乾金陰德 主泰	亥木大義	子水地主 客大始擊	主算十七 陰中重陽	巳未 三 巽木大炁 文昌

太乙在八宮

主大將在七宮發

客大將在八宮囚

主算十七陰中重陽

計神在未

文昌將臨大神

主叅將在一宮迫

客叅將在四宮發

客算八單陰無天

始擊將臨地主格

此局太乙助主主算長和大將發利為主見陣利
 後動出軍宜西南戰利東北利方陣舉白旗雲氣
 從西南來主勝聞賊備東南奇兵東南伏兵利亥
 子丑時但主大將乘囚氣叅將迫乘休氣止宜陳

正信志卷五
 兵拒敵不宜興師大舉
 客算短目掩不和大將囚不利宜固守聞賊備正
 北

陽遁第六十九局

壬申 六九 坤土大武 七宮	甲申 四三 未土天道 二宮計神	丙申 三二 午火大威 客火文昌	戊申 五三 巳火大神 合神	庚申 五三 巽木大炁 九宮
申金武德 酉金天簇 戌土陰主 六宮定計	主算十六 下和具		客算三十二 中和無地	
乾金陰德 一宮	亥水大義	子水地主 八宮本乙 主泰	丑大陽德	辰土和德 二宮 始擊
卯木高叢 寅木昌 四宮		辰土大陽 卯木高叢 寅木昌 四宮		

式情志卷五
 占度載
 占太乙陰陽遁六

二十八

太乙在八宮

文昌將臨大威格

主大將在六宮發

主參將在八宮囚

客大將在二宮格

客參將在六宮發

主算十六下和具

客算三十二中和無地

計神在午

始擊將臨和德

此局太乙助主主客二算雖長和主目格客目受擊大小四將俱關囚格又乘囚死之氣各宜固守主聞賊備正南客聞賊備東北

陽遁第十七局

癸酉 十七 坤土大武 申金武德 酉金天簇 戌土陰主 乾金陰德	乙酉 四 未土天道 主算二十 孤陽無人	丁酉 十四 午火大威 客大將參將俱不出中宮 子水地主	巳酉 六 巳火大神 計神	辛酉 五 巽木大炁 辰土大陽 卯木高叢 寅木呂申 艮土和德
文昌 六宮太歲	文昌 二宮 太陰	客參 計神	九宮太乙	主參 四宮
合神	三宮	客大始擊	定計	丑土陽德
亥水大義	八宮	主大		

式備志卷之六 占度載 占太乙陰陽遁六 二二

太乙在九宮

文昌將臨天道

主大將在三宮

挾客

主叅將在九宮

囚

客大將叅將俱不出中宮

主算三十

孤陽
無人

客算四

單陽
無地

計神在巳

始擊將臨高叢

此局主算長和叅將雖囚大將發利為主見陣利

後動出軍宜東北戰利西南利直陣舉青旗雲氣

從東北來主勝聞賊備西南奇兵西南伏兵利辰

巳時

客目大小將俱受迫主大小將又挾客大將不利

宜固守聞賊備正東

陽遁第七十一局

壬戌 巽木大炁 九宮太乙 主夫	庚戌 巳火大神 九宮太乙	戊戌 午火大威 二宮 客大	丙戌 未土天道 二宮	甲戌 坤土大武 七宮文昌 主參
辰土大陽 計神 合神	卯木高叢寅木呂申 四宮 定計	主算二十九 中和具		申金武德 太陰
艮土和德 一宮	丑土陽德 一宮	客算三十二 中和無地		酉金大簇戌土陰主 六宮 客參
		子水地主 八宮	亥水大義	乾金陰德 一宮 大歲

太乙在九宮

文二白將臨大武

主大將在九宮 囚

主參將在七宮 客挾

客八將在二宮 迫

客參將在六宮 挾

主算二十九 中和具

客算三十二 中和無地

計神在辰

始擊將臨大神 擊

此局太乙天目主大小將挾客目并大將客大小將又挾主參將主大將囚客目大將受擊主客俱不利各宜固守主聞賊備西南客聞賊備東南

陽遁第七十二局

癸亥 卒 巽木大炁 九宮太乙 主天定計	辛亥 八 巳火大神	巳亥 六 午火大威 二宮 始擊	丁亥 四 未去天道	乙亥 二 坤土大武 七宮文昌 主參
辰土大陽 卯木高叢 寅木呂申 艮土和德 四宮 合神 三宮 客參	客算三十一重陽		主算二十九中和具	申金武德 酉金大簇 戌土陰主 六宮 大陰
艮土和德 三宮 客參	丑土陽德	子水地主 八宮 太歲	亥水大義	乾金陰德 一宮 客大

太乙在九宮

文昌將臨大武

主大將在九宮

主參將在七宮

客大將在一宮

客參將在三宮

主算二十九

客算三十一

計神在卯

始擊將臨大威

此局太乙助客、客算長和、大將雖格、參將發利、爲客見陣先動、出軍宜西北、戰利東南、利曲陣舉黑旗、雲氣從西北來、客勝聞賊備西南、奇兵西南伏、兵利辰巳時、但客日外迫、又爲主日太乙主大小

將所挾不為全利

主大將囚主目挾參將不利為主宜固守聞賊備

西南

此說太了地容容其效所大武統節於此休

指顧在飛

欲擊敵則大風

主其二十式

容於二十一

容大敵五

容於五三

主大敵五

主於五三

大子亦八官

文昌欲習大元

武備志卷一百七十七

防風茅元儀輯

占度載

占三十

奇門

茅子曰奇門之說昭然于天下也而精之者寡非學之者不衆也蓋其故有三飛宮之法合于洛書然其離合變化雖至熟者而或淆其難一超神接氣奇門之本也而置閏之法曆家專門之所難而

欲定于倉卒其難二、分局定盤說亦瑣矣約之者欲以十八局而盡一千八十局之變廣之者雖以千八十局而不足以究十八局之微其難三兼之推明其吉凶則首趨避首趨避則事符呪事符呪而尅應步罡諸說襍興其言驗而不可以訓也其言不驗而不可以傳也于是而精者寡矣有得我同然者著玄覽其衡子以定宮至簡也酌法以置閏至明也因盤以布局至約也明乎三者而思過半矣景祐遁甲符應經者宋景祐時人所著也博而析卓哉莫之過也刪其起例同于玄覽者而爲之纂于是乎言奇門而不精非教之罪也六甲者貴神也六丁者尤貴者也乘造化之精靈而幹運陰陽之際得其竅可以制之其專門之學有煉器煉形祭禱符籙要之皆奇門之緒也存其約略而不詳所以訓所以傳也

奇門玄覽

釋義第一

凡例第二

口訣第三

圖式第四

閏奇第五

諸格第六

註解第七

釋義第一

遁甲者何，天干凡十，甲為之首，統領諸干，至尊至貴，其所畏者，獨庚金耳，故須遁匿其甲，勿使受尅於庚，然乙為甲妹，可以配之，使其情有所牽，丙丁

甲甲不
加見

為甲男女，可以制之，使其勢不得肆，故以乙丙

為三奇，又十干中，戊巳庚辛壬癸乙丙丁皆專制

用事，而甲無專位，與六干同處，甲子同六戊，甲戌

同六巳，甲申同六庚，甲午同六辛，甲辰同六壬，甲

寅同六癸，又以六十花甲子布於九宮，起宮為甲

子遁一位為甲戌，又遁一位為甲申之類，皆有遁

甲之義，獨餘乙丙丁無與同者，亦三奇之義也，八

門者，休生傷杜景死驚開也，九星者，天蓬天芮天

衝天輔天禽寄坤宮天心天柱天任天英也，九星八

門在地盤原有定位如休門天蓬屬坎之類此一
定不易者其在天盤則隨直符直使所指與地盤
參錯相值而吉凶生焉乙爲日奇丙爲月奇丁爲
星奇三奇若遇休開生三門謂之奇與門合休一
在坎屬水開六在乾屬金生八在艮屬土卽曆家
所謂三白也又八詐門者直符騰蛇太陰六合勾
陳朱雀九地九天是也此直符隨九星直符所指
陽則順旋陰則逆轉其中九天九地六合太陰爲
吉若得奇得門而又直此四位是爲全吉然又有
及吟伏吟休囚旺相擊刑迫制之類不可不察
而明之變而通之存乎其人耳

凡例第二

一夏至後陰遁用逆局只在九宮上逆數若移入
八卦數方位不拘陰陽二局皆當順行

一九星在九宮者其序天蓬天芮天衝天輔天禽
天心天柱天任天英以坎坤震巽中乾兌艮離爲
次

一九星在八卦數方位者其序天蓬天任天衝天

輔天英天芮天柱天心五宮天禽無位寄在坤二宮與天芮同處以乾坎艮震巽離坤兌爲定一六儀三奇皆在九宮掌上照順逆循次排布待符使既定然後移入八卦順數方位也一六儀甲子同六戊之類六甲與六干只同一位順則俱順逆則俱逆舊時分開兩次排布今製奇子合而爲一極爲省便

口訣第三

先觀二至以分順逆

冬至後爲陽遁順布六儀逆布三奇夏至後陰遁逆布六奇順布三奇

次觀節氣以定三元

三元者上中下三局也五日爲一候三候爲一氣一月有二氣一年有二十四氣此法以甲巳二將爲符頭符頭所臨之支如值子午卯酉則爲上元如值寅申巳亥則爲中元如值辰戌丑未則爲下元五日一換符頭故半月一氣而三局周也假如冬至節用事按起例云冬至一七

四是一爲上元七爲中元四爲下元本日符頭
是上元用一字則從坎宮起是中元用七字則
從兌宮起是下元用四字則從巽宮起餘倣此
次觀旬首以取符使
旬首者用事之時所管之六甲也看本時旬首
是何甲卽從應起之宮依陽順陰逆數之旬首
所泊之宮星卽爲直符門卽爲直使如在坎宮
則天蓬爲直符休門爲直使餘倣此
直符隨時干

看所用時干泊在地盤何宮卽以天盤直符
在此宮却從八卦數之則乙丙丁三奇所臨之
方見矣
直使隨時宮

看所用時辰泊在地盤何宮卽以天盤直使移
在此宮却從八卦數之則休開生所臨之門見
矣
小直符加大直符
以八詐門之直符加於九星直符所臨之宮陽

順陰逆則六合太陰九天九地之方見矣

九 乾六 兌七 艮八 離九

官 中五

次 巽四 震三 坤二 坎一

右九宮者八卦之用所謂動則依次而行

八 坤二 兌七 乾六

卦 離九 坎一

方 巽四 震三 艮八

右八卦者九宮之體所謂靜則隨方而定

三元比中下局便覽

一陽通順局

冬至 一七四 小寒 二八五

立春 八五二 雨水 九六三 立夏 四一七

芒種 六三九

陰道逆局

夏至 九三六 小暑 八二五 大暑 七一四

立秋 二五八 處暑 一七四 秋分 七二四

霜降 五八二 大雪 四七一 寒露 六九三 立冬 六九三

霜降 小雪 大雪 大寒 立春 春分 立夏 芒種 夏至 小暑 大暑 立秋 秋分 寒露 霜降 小雪 大雪 大寒

此為起宮要訣舊載不明今人茫然無下手處
 今特為揭出大抵以九宮分管二十四氣數法
 先入壽所屬之氣如立春艮春分震之類既
 自然後遇冬運後則順數節氣而逆數吊
 日運至運則逆數節氣而順數吊官吊官者即
 遇八節當尋本位其
 指掌可見不

地盤圖



地盤內列九星八
 門原定之位靜而
 不動又增八刑制
 衝墓諸忌天盤臨
 之便知趨避

天盤星圖



此天盤九星隨時
于直符所指而轉
移。

天盤門圖



此天盤八門隨時
宮直使所指而轉
移。

此上天盤二圖即地盤所列之星門以其動而
無常故曰天盤

八詐門圖



此二圖乃八詐門也。一盤而正背書之。冬至後順行用正面。夏至後逆行用背面。以此直符加九星直符旋轉。

右四圖乃張子房所遺之一十八局。至今用之。每一局為一圖。共十八圖。既拘泥而不能相通。且推布煩瑣。故殫心精研。為日既久。豁然有悟。乃新製此圖。規木為圓。大小凡四。其下大者為地盤。內列九星八門原定之位。又以已意增入刑制迫墓等忌。其上差小為九星。又其上差小為八門。又其上最小為八詐門。皆推遷無定。故取天盤之義。而以六儀三奇製為奇子二副。用則按節氣布之。其三奇與八門之休開生及八詐門之六合太陰九

地九天皆以朱書之以別其為吉奇子之六甲一面書朱一面書墨遇直符則用朱面以別之誠一按圖而不假推筭不煩查覈了然在目視舊所傳誠精而簡明而盡矣

新製奇子體式

甲子 戊戌 甲辰 庚午 辛巳 壬寅 癸卯 乙卯 丙辰 丁巳
用象牙或嘉木製一樣二副置一於地盤置一於天盤隨應起之宮依順逆布排

舊用飛
管其費
方此式
簡妙

閏奇第五

超神接氣直指

奇門之法有正授有超神有閏奇有接氣正授之後超神繼之超神之後閏奇繼之閏奇之後接氣繼之接氣之後復為正授符頭甲巳正對節氣謂之正授此後則符漸漸過節而為超神矣超至九日及十餘日則當置閏以其離後節氣太遠故必有閏然後可配氣候與曆家閏法同然置閏必在芒種大雪之後二至之前其餘節氣雖遇超至九日之外不可置也此法乃用奇之關鍵萬一不悟

系關

則差之毫釐，謬於千里矣。

假如萬曆己丑年正月初二庚戌日辛巳時用事，係冬至後陽遁順局，符頭係己酉管事。本月初六日交雨水節，上局乃超神也。從九宮起順布六儀，戊在離，己在坎，庚在坤，辛在震，壬在巽，癸在中宮。逆布三奇，乙在艮，是為任；乙丙在兌，是為柱；丙丁在乾，是為心；丁地盤，艮兌乾三宮有奇。辛巳時旬首係甲戌，泊在坎宮。以天蓬為直符，休門為直使，辛時干泊在震，以天盤天壬

直符加在地盤震宮，順數任在巽，是天任星帶艮之乙奇到巽，衝在離，輔在坤，英在兌，芮在乾。柱在坎，是天柱星帶兌之丙奇到坎，心在艮，是天心星帶乾之丁奇到艮，三奇在地盤者。今隨天盤旋轉而在巽坎艮三方矣。辛巳時宮泊在艮，以直使休門加地盤之艮，順數生在震，傷在巽，杜在離，景在坤，死在兌，驚在乾，開在坎，艮得丁奇而逢休門，謂之休與星合；坎得丙奇而逢開門，謂之開與月合，俱吉。獨巽雖得乙奇而逢

傷門未爲全吉，再以八詐門直符隨九星直符，在震宮順數，則騰蛇在巽，太陰在離，六合在坤，勾陳在兌，朱雀在乾，九地在坎，九天在艮，坎艮二宮既合奇門，而又逢九地九天爲全吉也。又天盤丙加地盤甲戌直符爲鳥跌穴，尤爲合格。假如萬曆己丑年十一月初六庚戌日戌寅時用事，本日符頭是己酉，當用上局。查十月二十九癸卯日己亥大雪節氣，從十月二十日甲午爲大雪超神上局，二十五日己亥大雪中局，三十日甲辰大雪下局，三局已完。今十一月初五日己酉以後，似當作冬至上局，不知符已超節九日，正當置閏，故自初五日己酉至初九日癸丑，不作冬至上局，而爲大雪閏奇上局。初十日甲寅至十四日戊午爲大雪閏奇中局，十五日己未至十九日癸亥爲大雪閏奇下局。直到二十日甲子方作冬至上局。然十四日戊午己亥交冬至節，則符在節後五日矣。此所謂接氣也。今以初六庚戌日戌寅時爲例演之，係夏至後未交

冬至尚用陰遁逆局從四宮巽起六儀戊在巽巳在震庚在坤辛在坎壬在離癸在艮乙奇在中宮寄坤丙奇在乾丁奇在兌本時戊寅其旬首係甲戌泊在震宮天衝爲直符傷門爲直使時干戊泊在巽以天衝直符加巽輔在離英在坤芮在兌是天芮星帶中宮之乙奇到兌柱在乾是天柱星帶兌之丁奇到乾心在坎是天心星帶乾之丙奇到坎蓬在艮任在震時宮戊寅活任艮宮以直使傷門加艮杜在震景在巽死

在離驚在坤開在兌休在乾生在坎乙奇到兌逢開門是謂開與日合丁奇到乾逢休門是謂休與星合丙奇到坎逢生門是謂生與月合俱吉然生門屬土臨坎宮乃門制其宮謂之迫此未盡善也又以八詐門之直符隨九星直符在巽逆行騰蛇在震太陰在艮六合在坎勾陳在乾朱雀在兌九地在坤九天在離則坎宮有奇門又逢六合正北方大吉餘倣此

用奇門法惟超接氣最難曉今立假如二篇前篇



正授不待言矣。爲超神之例後篇爲置閏接氣之例卽此推之而

附日家八門歌訣

甲戌壬子起坎 丁辛乙卯坤休

庚申戊午震宮求 巽到癸丁辛酉

丙庚鼠行乾上 巳癸兔走西疇

丙寅騎馬艮山頭 乙巳雞飛離九

其法一卦管三日如甲子乙丑丙寅三日於坎

宮起休門丁卯戊辰巳巳三日於坤宮起休門

只依九宮次序去中五不用待休門既定然後

從八卦定方位也

附日家九星詩訣

甲子艮宮加太乙 攝提軒轅招搖遊

天符青龍咸池繼 太陰天乙順行流

九星太乙青龍太陰天乙爲吉軒轅招搖中平

其餘凶如甲子日以太乙加艮宮順行只在九

宮上數捷法甲子艮甲戌離甲申坎餘倣此

右日家奇門不甚重然得全此更妙故附錄

武備志卷一百七十八
於此

武備志卷一百七十八

防風茅元儀輯

占度紀

占三十一

奇門玄覽 一終

諸格第六

吉格

龍迴首 甲直符加地盤丙奇

鳥跌穴 丙奇加地盤甲直符

武備志卷一百七十八 占度紀 占奇門玄覽 一

天遁 生門與本奇臨戊 又開門與六丙合

地遁 開門與乙奇臨巳

人遁 休門與丁奇臨太陰

神遁 生門與丙合九天

鬼遁 生丁合艮逢九地

風遁 休門生臨巽合乙奇

雲遁 休開生與乙奇合辛

龍遁 休門與乙奇合坎甲

虎遁 休門與乙奇合坎辛

三奇得使

乙奇加甲戊 丙奇加甲子 丁奇加甲辰

玉女守門

天盤使門加地丁 號為玉女守門亨

若作陰私和合事 請君但向此方行

三天門

本月將名起時支 十二月將順數遍

太冲小吉與從魁 三方避禍天門便

地四戶

用時支上加月建 除滿平定執破危
成收開門順數去 除定危門地戶宜

地私門

六合太陰太常君 三辰名曰地私門

以日家陰陽貴人加於本貴之支陽貴順輪十
二支尋三辰陰貴逆輪十二支尋三辰總有十
二辰捷法貴騰朱六勾青空白常玄陰后也

貴人

甲戌庚牛羊 乙巳鼠猴鄉 丙丁猪雞位

壬癸兔蛇藏 六辛逢馬虎 此是貴人

陽貴人

庚戌逢牛甲見羊 乙猴巳鼠丙雞方

丁猪癸蛇壬是兔 六辛逢虎貴為陽陰貴反是

冬至後用陽貴人夏至後用陰貴人

太冲天馬

將支加在用時支 順行十二逢卯止
卯止之宮天馬宮 出行避難宜從此

急則從神

直符及天乙所在宮宜從此出

八門旺相

立春生門旺 夏至景門旺 立秋死門旺

秋分驚門旺 春分傷門旺 立夏杜門旺

立冬開門旺 冬至休門旺

九星旺相

相於本月 旺於子月 死於父母月

休於財月 囚於鬼月

天輔時 有罪能釋之

甲巳日巳巳時 乙庚日甲申時

丙辛日甲午時 丁壬日甲午時

戊癸日甲寅時

凶格

龍逃走 乙奇遇辛

虎猖狂 辛遇乙奇

蛇夭矯 癸見丁奇

雀投江 丁奇見癸

熒入白 丙奇加庚

白入熒 庚加丙奇

歲格 庚臨歲干

月格 庚臨月干

日格 庚臨日干

時格 庚臨時干

大格 庚加六癸

上格 庚加六壬

刑格 庚加六巳

奇格 六庚加三奇

伏干同

飛干格 日干加庚

伏干格 庚臨日干

符勃 丙加天乙

飛勃 天乙加丙

天乙伏宮 庚臨直符

天乙飛宮 直符加庚

時墓 當用時干墓有壬

戊戌 壬辰 丙戌 癸未 丁丑

奇墓

武備志卷之五 占度紀占符則之卷二

乙奇加二宮及六宮 丙奇加六宮

六儀擊刑

甲_子直符_三 甲_申直符_八 甲_戌直符_一
午_九 辰_四 寅_四

五不遇

時干尅日干

天網四張

六癸臨時干

地網遮

六壬臨時干

孤虛法

空亡為孤對衝為虛如甲子旬孤戌亥虛巳

六甲倣此

宮迫

開門臨_三宮 休門臨九宮 生門臨一宮

傷門臨_二宮 景門臨_六宮 死門臨一宮

驚門臨_三宮 杜門臨_二宮

直符相衝

如天盤甲子加地盤甲午或天盤甲午加地盤

甲子之類此為符衝又如直符在天盤坎加地盤離之類亦是即反吟也

伏吟

星不動 門亦然

反吟

星反對 門亦然

註解第七

煙波釣叟歌

軒轅黃帝戰蚩尤涿鹿經年苦未休偶夢大神授

符訣登壇致祭謹虔修神龍負圖出洛水彩鳳鳴

書碧雲裏因命風后演成文遁甲奇門從此始

千八十當時制太公刪成七十二

陰陽二遁各有九局每局有四節氣總之七十

二局又一年二十四氣每氣分上中下三局亦

同此數

逮於漢代張子房一十八局為精藝

此即陰陽二遁各有九局合之十八局

先須掌上排九宮縱橫十五在其中

言神農黃帝卜之必言伏義推其理以廣之猶夫曰道之大原出於天不必信亦不必疑

九宮之數坎一坤二震三巽四中五乾六兌七
艮八離九以一合九以二合八以三合七以四
合六皆成十數以中五乘之各得十五若在八
卦橫觀之則下方乾坎艮十五也中方兌中震
十五也上方坤離巽十五也縱觀之則左方艮
震巽十五也中方離中坎十五也右方坤兌乾
十五也又斜觀之則乾中巽十五也艮中坤皆
為十五也乃天地生成自然之數非纖毫智力
所能損益也

次將八卦輪八節一節統三為正宗

八卦管八節如立春艮春分震立夏巽夏至離
立秋坤秋分兌立冬乾冬至坎是也一節統三
而后二十四氣全也

陰陽二遁分順逆

冬至後陽遁順行夏至後陰遁逆行

一氣三元人莫測

五日一候三候一氣以甲巳為符頭遇子午卯
酉為上元遇寅申巳亥為中元遇辰戌丑未為

下元故半月一氣三候而三元周也

五日都來換一元

符頭五日一更故五日換一元

接氣超神為準的

符與節正對為正授符在節前為超神符在節後為接氣又二至之前有閏奇詳在前款

認取九宮分九星八門又逐九星行

九星天蓬屬坎乃休門天芮屬坤乃死門天衝屬震乃傷門天輔屬巽乃杜門天禽屬中宮無

門寄居坤二天心屬乾乃開門天柱屬兌

門天任屬艮乃生門天英屬離乃景門名有定位

九星逢甲為直符八門直使共宮評符上之門為直使十時一換堪憑據

既按氣候定三元矣即觀用時之旬首是何甲如甲子甲戌之類旬首所迫之宮其星為直符其門為直使如在坎宮則蓬為直符休為直使十時一換遇甲則換旬首也

直符常遣加時干、
以天盤直符加地盤時干所在之宮、
直使每加時支位、

以天盤直使加地盤時支所在之宮、

六甲元號六儀名三奇卽是乙丙丁、

甲子同六戊甲戌同六巳甲申同六庚甲午同

六辛甲辰同六壬甲寅同六癸是謂六儀、

陽遁順儀奇逆布陰遁逆儀奇順行、

冬至後陽遁順布六儀逆布三奇夏至後陰遁

有六儀順布三奇、

門偶爾合三奇直此須云百事宜更合從傍

檢點餘宮不可有微疵、

如刑制墓迫之類、

三奇得使誠堪取六甲遇之非小補乙逢犬馬丙

鼠猴六丁玉女騎龍虎、

天盤乙奇臨地盤甲戌甲午丙奇臨甲子甲申、

丁奇臨甲辰甲寅爲三奇得使、

又有三奇遊六儀號爲玉女守門扉若作陰私和

合事請君但向此中推

丁奇號玉女天盤直使門逢地盤丁為玉女守門

天三門兮地四戶問君此法歸何處太冲小吉與從魁此是天門私出路

十二支神天罡辰太乙巳勝光午小吉未傳送申從魁酉河魁戌登明亥神后子大吉丑功曹寅太冲卯以月將加時支順數逢太冲小吉從魁是天門方

此戶除危定與開舉事皆宜從此去

用時支上加月建順數遇除定危開是地戶方六合太陰太常君三辰元是地私門

十二神貴人騰蛇朱雀六合勾陳青龍空亡白虎太常玄武太陰神后以日家貴人加於本貴之支陽貴順輪陰貴逆輪尋三辰所泊之方更得奇門相照耀出門百事總欣欣太冲天馬總為貴卒然有難難逃避但當乘取天馬行劍戟如山不足畏

以本月將支加在用時之支順行逢卯即止是天馬方也此以上詳見前款

三為生氣五為死盛在三兮衰在五能識趨三避五時造化真機須記取

趨三者休開生三門也避五者五官無位寄居坤二乃死門凡符使若到五官此時宜避不可用

就中伏吟為最凶天蓬加着地天蓬天蓬若到天英上須知即是反吟宮八門伏吟皆如此生在生

門死在死假令吉宿得奇門萬事皆凶不可使

伏吟者天盤與地盤一樣反吟者天盤與地盤反對星與門皆然

六儀擊刑何太凶甲子直符愁向東戌刑在未申刑虎寅巳辰辰午刑午

天盤甲子直符臨地盤震是子刑卯甲戌臨未甲申臨寅皆相刑辰辰午午自刑也

三奇入墓好詳推乙日那堪見未時丙奇屬火火墓戌此時諸事不須為

乙○日○用○事○忌○用○未○時○木○庫○在○未○也○丙○戌○同○此○
更○嫌○六○乙○來○臨○六○月○奇○臨○六○亦○如○之○

六○乃○乾○宮○也○屬○於○戌○乙○陰○木○庫○戌○月○奇○丙○亦○庫○
戌○也○

又○有○時○於○入○墓○宮○課○中○時○下○忌○相○逢○戌○戌○壬○辰○兼○
丙○戌○癸○未○丁○丑○同○一○凶○

此○五○時○不○可○用○

五○不○遇○時○龍○不○精○號○為○日○月○損○光○明○時○干○來○尅○日○
十○上○甲○日○須○知○時○忌○庚○丁○忌○癸○兮○戌○忌○甲○乙○忌○辛○

兮○丙○忌○壬○

時○干○尅○日○干○陽○忌○陽○陰○忌○陰○最○忌○

忌○與○門○兮○共○太○陰○三○般○難○得○總○加○臨○若○還○得○三○亦○

為○吉○舉○措○行○藏○必○遂○心○

得○奇○得○門○又○遇○八○詐○門○之○太○陰○為○全○吉○

更○得○直○符○直○使○利○兵○家○用○事○最○為○貴○常○從○此○地○擊○

其○衝○百○戰○百○勝○君○須○記○天○乙○之○神○所○在○宮○大○將○宜○

居○擊○對○衝○假○令○直○符○居○離○九○天○英○坐○取○擊○天○蓬○

天○乙○即○直○符○所○到○之○宮○出○兵○宜○坐○此○擊○敵○於○對○

冲之方

甲乙丙丁戊陽時神居天上要君知坐擊須憑天上奇陰時地下亦如之

時于遇甲乙丙丁戊屬陽若出兵坐天盤上之奇方遇巳庚辛壬癸屬陰當坐地盤之奇方

若見三奇在五陽偏宜為客自高強忽然逢着五陰位又宜為主好裁詳

五陽即甲乙丙丁戊若三奇在五陽利為客先敵而發也五陰反是

直符前三六合位太陰之神在前二後一宮中為九天後二之神為九地九天之上好揚兵九地潛藏可立營伏兵但向太陰位若逢六合利逃形

此以八詐門言之惟太陰六合九地九天為吉亦各有所用也

天地人分三遁名天遁月精華蓋臨地遁日精紫微蔽人遁當知是太陰生門六丙合六戊此為天遁自分明開門六乙合六巳地遁如斯而已矣休門六丁共太陰欲求人遁無過此要知三遁何所

宜藏形遁跡斯為美、

九遁詳見前款、

庚為太白丙熒惑庚丙相加誰會得、六庚加丙白入熒、六丙加庚熒入白白入熒、今賊即來熒入白、今賊須滅丙為勃、今庚為格格則不通、勃亂逆丙加天乙為直符、天乙加丙為飛勃、庚加日干為伏、干日干加庚飛于格、加一宮分戰在野、同一宮分戰在國、庚加直符、天乙伏、直符加庚、天乙飛、庚加、癸兮為大格、加巳為刑、最不宜、加壬之時為上格、

又嫌歲月日時遲、更有一般奇格者、六庚慎勿翻三奇、此時若也行兵去、匹馬隻輪無返期、六癸加丁、蛇夭矯、六丁加癸、雀投江、六乙加辛、龍逃走、六辛加癸、虎猖狂、請觀四者為凶殺、百事逢之總不祥、丙加甲兮鳥跌穴、甲加丙兮龍回首、只此二者是吉神、為事如意、十八九、巳上吉凶款目詳見前、

八門若遇休開生、諸事逢之總稱情、傷宜捕獵、終須獲杜、好邀遮、及隱形、景上投書、并破陣、驚能擒、

訟有聲名若問死門何所主只宜吊死與行刑

此言八門惟休開生三門為吉然亦各有所宜

用

蓬任衝輔禽陽星英芮柱心陰宿名輔禽心星為

上吉衝任小吉未全亨大凶蓬芮不堪遇小凶英

柱不精明

此別九星之吉凶

大星無氣變為吉卜凶有氣一般評吉宿更能逢

壯相萬舉萬全功必成若遇休囚并廢沒勸君不

必進前程

此論九星雖有吉凶大要須逢壯相若休囚廢

沒則不可用

要識九星配五行各隨八卦考義經坎蓬屬水離

英火芮柱坤艮土為管乾兌為金震巽木旺相休

囚看重輕與我同行即為相我生之月誠為旺廢

於父母休於財囚於鬼兮真不誑假令水宿號天

蓬相在初冬與仲冬旺於正二休四五其餘倣此

自研窮

又以九星分屬五行此旺相與曆家五行小異
急則從神緩從門三五反覆天道亨十干加伏著
加錯入庫休囚吉事危十精為使用為貴起宮天
乙用無違

三奇各有得使者但看本時旬首如甲子甲申
則丙得使乙丁倣此
天目為客地為主六甲推兮無差理勸君莫失此
玄機洞澈九宮扶明主官制其門不為迫門制其
官是迫凶

如景門臨坎之類是官制門不忌如休門臨離
是門制官謂之迫乃凶

大網四張無路走一二網低有路通三至四宮行
入墓八九高強任西東

六○癸○臨○時○干○謂○之○天○網○若○在○一○宮○二○宮○尺○寸○低○
宜○匍○匐○出○門○若○在○三○四○宮○正○有○碍○若○在○八○九○宮○
則○過○高○不○妨○矣

節氣推移時候定陰陽順逆要精通三元積數成
六紀天地未成有一理請觀歌裡精微訣非是賢

人莫傳與

此篇文字極其模糊，似有「出門」、「六宮」、「六辛」、「六庚」等字樣，但多已漫漶不清。

武備志卷一百七十九

防風茅元儀輯

占度載

占三十二

景祐遁甲符應經纂

釋專征擇日

直符加時干之所在直事，天乙之遊宮是也。然後以直符加時干，謂所用之時干也。如甲子為六戊，甲戌為六巳，甲申為六庚，甲午為六辛，甲辰為六

武備志卷一百七十九

占度載

占

遁甲經纂

一

壬甲寅爲六癸是也、以直事臨得官、以所用之時爲頭、看陰陽逆順數之、如庚子時至庚子住、辛丑時至辛丑住、卽知八門所在、三奇所臨、更有天上之星、加地下之宿、如此則伏刑格、反跌擊墓相入之事、吉凶之方、皆可見矣、

甲加丙爲青龍反首、萬事吉利、丙加甲爲飛鳥、跌六萬事吉利、乙加辛爲青龍逃走、萬事大凶、辛加乙爲白虎猖狂、萬事皆凶、丁加癸爲朱雀、投江行兵潰散、萬事皆凶、癸加丁爲騰蛇夭矯、

萬事凶惡、丙加庚爲熒惑入太白、萬事大凶、加丙爲太白入熒惑、萬事大惡、戊加子爲伏吟、八門六甲不動也、子加午爲返吟、不可用、大凶、以直符加庚爲飛宮格、庚加日干爲飛幹格、以直符加刑爲擊刑、如甲子爲直符、加卯上是直符加刑上爲刑格、如擊刑、例取之乙奇加坤爲入墓、丁同、又或日加艮、三奇入墓爲凶時、時干賊日亦凶、天乙直符所臨爲天綱、時下得癸、不宜奉事若臨一二三四五宮爲天綱低、走者不遠、逃者被獲、若臨六七八

式備志卷三十一 占度載占 逢甲經筵

九宮爲天綱高走者遠逃者不獲

加甲門合吉、甲加乙吉、加丙吉、加丁吉

加戊吉、加巳吉、加庚吉、加辛吉、加壬

吉、加癸吉

加甲門合吉宜財、乙加甲凶、加丙吉、加丁

半吉、加戊吉、加巳半、加庚凶、加辛凶

加壬吉、加癸半

加乙門合吉、丙加甲吉、加乙吉、加丁吉

加巳凶、加庚凶、加辛吉、加壬凶、加癸

凶

加丙門合爭法不合刑色、丁加甲吉、加乙

加丙半、加巳庚凶、加辛凶、加壬吉

癸凶

加丁門合宜文字不合凶、巳加甲吉、加乙半

加丙丁半、加庚凶、加辛半、加壬凶、加

癸凶

加戊巳門合宜遠望不合凶、庚加甲吉、加乙

半、加丙凶、加丁巳凶、加辛凶、加壬癸

凶 加庚凶

加庚門不合凶、辛加甲半 加乙凶 加丙吉

加丁凶 加巳吉 加庚凶 加辛凶 加癸

半

加辛門不合凶、壬加甲吉 加乙吉 加丙凶

加丁吉 加巳凶 加庚辛凶 加癸半

加壬門合才理不合天理、癸加甲吉 加乙丙

吉 加丁凶 加巳半 加庚凶 加辛凶

加壬凶

加癸門合文字制

釋求天正冬至日辰

置距所求積年、自演紀上元甲子、距今大宋景祐元年甲戌歲、積一千一十五萬四千九百五十筭外、上攷往古、每年減一筭、下驗將來、每年加一筭、以歲實三百八十三萬五千六十八乘之、為烝積、分滿日法一萬五百餘之、為積日、不滿為小餘、其積滿紀法六十去不盡、為大餘、命起甲子筭外、即所求天正冬至日辰、若求諸氣大小餘者、置冬至

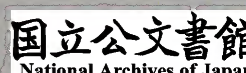
大小餘每炁加一十五日小餘二千二百九十四分半小餘滿一萬五百從大餘大餘滿紀去之命甲子筭外即諸炁日辰及小餘數終

釋諸求發歛加時

置其氣小餘加中星辰法四百三十七分半乃以辰法八百七十五除之為辰數不滿以刻法一百五除之為刻又不滿為分其辰數命起子初筭外即得其氣發歛加時辰刻及分

釋求天正十一月經朔日辰

置天正冬至炁積分滿朔實三十一萬七千二百二十四去之不盡減炁積分滿日法一萬五百餘之為積日不滿為小餘其積日滿紀法六十去之不盡為大餘命起甲子筭外即天正十一月經朔日辰及小餘若求諸朔日者以朔策二十九日小餘五千五百七十一秒二十四氣累加之秒滿百從小餘小餘滿一萬五百餘日從日分滿紀法去之命甲子筭外其朔日辰及餘其有進退者但命日辰為定也



釋天乙直使起宮異門

王璋曰天乙直使起宮異門者謂門相衝也陰陽二道各有二使假令冬至後陽使起一宮陰使起九宮夏至後陰使起一宮陽使起九宮故曰起宮異門相衝冬至已後陽使初起休門直事陰使起景門夏至已後陰使起景門陽使起休門故曰直門相衝

今之用遁者自冬至已後一百八十二者六十二分半歷子午之東部陽氣用事惟用陽使夏至二分半歷子午之西部陰氣用事惟用陰使古經云冬至後用陰使夏至後用陽使則不顯鬼神隱伏之事故也

釋一順一逆時應節變

葛洪云冬至炁應陽使順行陰使逆行夏至炁應陰使順行陽使逆行時應節變者全用算法各求二至加時氣應以明之畢二十四氣各求加時炁用遁起超神接氣得精微之要使吉凶有憑用之無悞矣

釋二遁直符合於中宮

葛洪曰合於中宮者謂陽遁陽使冬至上元甲巳之日夜半生甲子初辰起在一宮歷五時至戊辰在中宮陰使起九宮逆行歷五時亦至戊辰亦在中宮陰遁陰使夏至上元甲巳之日夜半生甲子初起九宮歷五時戊辰在中宮陽使起一宮歷五時戊辰亦在中宮故曰合也

釋二遁出於四六

葛洪曰出於四六者謂陽遁陽使起於六陰使出於四故曰出於四六也

釋二遁踰於五七歸於九一

葛洪曰踰於五七歸於九一者謂陽遁陽使起於一終於九歸於一陰遁陰使起於九終一歸九故曰踰於五七歸於九一也

釋陰陽二遁

湯謂曰陰陽二遁者謂冬至以後自一至五為陽遁自五至九為陰遁夏至以後自九至五為陰遁自五至一為陽遁故五宮為陰陽共道冬至後五

宮半南為陽道半北為陰道夏至後五宮半北為陽道半南為陰道凡直使在五宮之時利客不利主

釋八門所主

開門宜遠行征討所向通達休門宜集萬事治兵習業生門宜見貴人營造百事傷門宜漁獵捕計行逢盜賊杜門宜邀遮隱伏誅伐凶逆景門宜上書遣士突破陣圍死門宜行刑誅戮吊死送葬門宜掩捕開訟攻擊驚恐

以上八門有開休生三門宜出其下若更合三奇吉宿最為上吉五凶門不可出其下須避之可也

釋九星吉凶

三元經曰時下得天輔天心為上吉天任天衝為次吉天蓬天芮為大凶天柱大英為次凶更以五行旺相言之若大凶之星得旺相即小凶若小凶之星得旺相及吉門吉星無氣則中平以意審之假令冬至後時下得天任吉宿乘相氣為上

吉也忽乘死囚又為中平矣

釋九星休旺

三元經曰九星休旺謂九星各旺於我生月相于
同類月死于生我月囚於官鬼月休於財月亥子
水寅卯木巳午火申酉金辰戌丑未土金水木火
土相金木土水火尅尅我鬼我尅財生我者父母
我生者子孫

假如天蓬星是水星旺於寅卯月相於亥子月
死於申酉月囚於辰戌丑未月休於巳午月是

釋九星所主

天蓬星名子禽、常休門

主殺人惟利客又曰春夏用之軍大勝秋冬
之有災凶

天芮星名子成、常死門

受道結交天芮星行兵值此結其宗半道相逢
雷雨作出軍敗將百無功

天衝星名子翹、一云翹傷門

武備志卷百九十一 占度載占 遁甲經筌

宜報讎攻擊又曰天衝之宿星之英用時逢此
主昌榮更得三奇合此宿折衝千里振天聲

天輔星 名子卿 常 杜門

天輔之時宜設禮行軍千里振天威

天禽星 名子公 常

上將功臣封爵祿鞠旅陳師敵自亡

天心星 名子襄 常 開門

上將提兵功百勝不宜春夏恐凶臨

天柱星 名子章 又子山 驚門

天柱藏形并固守權兵揮武總無功

天任星 名子申 又子章 生門

天任之時宜慶賀主將提兵功奏凱

天英星 名子然 又子威 景門

天英出入事虛強戰鬪之時大吉昌

若欲遠行出門者皆從吉門向方呼其星之名
而出行六十步左回太陰中大吉五陽時宜出
行若吉事從吉門凶事從凶門若生門宜見貴
人驚門宜掩捕是也

釋三甲合

上局仲甲謂甲巳之日夜半生甲子丙辛之日日
中甲午是也此時關格刑德俱在內用兵若先舉
者敗不可以出入利于逃亡主客俱不利
中局孟甲謂戊癸之日平旦甲寅時乙庚之晡時
甲申是也此時陽氣在外利藏兵固守不可出利
主不利客

下局季甲謂丁壬之日入時甲辰甲巳之日黃昏
甲戌是也此時陽氣在外陰氣在內利出行動衆

百事皆吉利客不利主

又六甲之夜半子時三甲皆合謂今日是直符
并時下是甲故名之曰三甲合也

釋三奇得使

葛洪曰若得三奇之使尤益其良謂在此六甲之
上自得所使之奇甲戌甲午乙為使甲子甲申丙
為使甲辰甲寅丁為使

假令陽三局

乙奇

乙壬辛
丁庚丙
巳戊癸

丁亥時

大寒上 雨水下
春分上 芒種下

並用此局乙庚之日人定為丁亥時也此時六乙

日奇臨九宮甲午是為乙奇得使

假令陰三局

乙奇

巳癸丁
辛丙庚
乙戊壬

壬辰時

夏至中
白露中
寒露下
立冬下

並用此局丙辛之日食神是壬辰六乙日奇下臨

九宮甲午是為乙奇得使

假令陽五局

丙奇

丁庚巳
壬戌癸
乙丙辛

丙午時

小寒下
立春中
穀雨上
小滿上

並用此局丁壬之日日中為丙午此時六丙月奇

下臨一宮甲子是為丙奇得使

假令陽五局

丁奇

丁庚巳
壬戌癸
乙丙辛

巳亥時

小寒下
立春中
穀雨上
小滿上

並用此局丙辛之日人定為巳亥時此時六丁星

可下臨四宮甲辰是為星奇得使

假令陰六局

丙奇

壬乙戊
丁巳癸
庚辛丙

丁丑時

夏至下
白露下
寒露上
立冬上

並用此局乙庚之日雞鳴為丁丑時此時六丙月

奇下臨一宮甲子是為丙奇得使

假令陰六局同

並用此局乙庚日禺中為辛巳時此時六丁星奇

下臨八宮甲寅是為星奇得使

釋三奇之靈

葛洪曰三奇之靈宜以出行三奇者六乙為日奇

武備志卷之五
六丙爲月奇六丁爲星奇與善神並開休生三吉門合則爲靈之奇也三奇與三吉門其中合共臨之卽是吉道清靈此時此方可以陳兵行營征伐操練揚兵耀武發號施令俱吉又曰宜求福安社稷化人民

假令冬至下元陽四局戊癸之日日中爲戊午時此時戊在四宮以直符天英加時干六戊卽休門合六丁星奇下臨六宮西北此方吉

乙奇

丙庚辛
戊壬乙
癸丁己

巳未時

王璋曰九天之上六甲子

謂六甲爲直符當戰鬪之時士衆背直符所臨之宮而擊對衝無不勝故經云揚兵九天之上所以甲爲九天之上者謂陽稱乾乾主壬甲乾爲天道上昇則甲至于爲九故六甲爲九天以六甲皆稱甲子者是六甲之始支干之長皆稱甲子故也

九地之下六癸酉

謂六癸酉爲九地之下者易稱坤之六乙癸又

此解然
小無不
凡地
凡云九
了

坤為地道下降從乙逆數至癸亦九故六癸為
九地之下六癸皆稱癸酉乃是甲子之中故凡
逃亡絕迹者宜從六癸之方避敵亦然出入無
人見者以癸者陰干之中故為九地而言六癸
酉也

三奇之靈六丁卯

謂六丁為三奇之靈凡出入用兵戰鬪皆從天
上六丁所臨之方而去者百事皆吉故經云能
知六丁出幽入冥至老不刑刀須臨項猶安不
驚蓋六丁者六甲之陰神各有名字丁卯之神
字文伯丁丑之神字文翁丁亥之神字文公丁
酉之神字文卿丁未之神字文通丁巳之神字
庭卿凡有用事出入六丁之時宜合呼其神之
字當得庇祐故云三奇之靈六丁皆然特舉丁
卯者亦舉甲子一句以明前甲子也

六合之中六巳巳

謂六巳之位皆為六合之中凡為陰謀秘密之
事宜從天上所臨六巳之方而出入故經云六

合為私門出入無有見者故以巳巳為六合之中者謂從甲數至巳六甲與巳合故為六合六巳巳者亦舉甲子一句之義也

釋九天九地太陰六合

張良曰九天之上利以揚兵九地之下利以伏藏太陰六合之中可以逃亡冬至陽遁天上直符後一九天後二九地前二太陰前三六合夏至後陰遁天上直符前一九天前二九地後二太陰後三六合

假令陽遁上元一局甲巳之日平日丙寅天

直符臨八宮即後一九天臨一宮後二九地臨

六宮前二太陰臨四宮前三六合臨九宮

○ ○ 九地
六合 ○ 九天

假令陰遁上元九局甲巳之日平日直符臨二

宮即前一九天臨七宮前二宮地臨六宮後二

太陰臨四宮後三六合臨三宮

丙寅 九天 九地
太陰 六合 ○ ○

釋伏吟

湯謂曰子來臨子為伏吟此時不宜用兵惟宜歛財貨凡六甲之時直門符皆是伏吟

假令冬至上元陽一局甲巳之日半夜生甲子天蓬直符皆臨一宮時干在一宮休門直事在

一宮此時門伏吟皆伏吟

釋返吟

湯謂曰子來加午為返吟此時不利舉兵動衆惟利恤民散倉廩之事凡門符對衝對皆是返吟假令冬至上元一局甲巳之日雞鳴為乙丑時

此時六一在九宮以天蓬加時干即是直符返吟其日日晡為壬申時此時九宮以直事一宮休門加之即是直門返吟

乙丑 巳丁 癸

甲子 乙壬 戊

壬申 辛庚 丙

釋遁甲擇日

葛洪曰遁甲擇日出軍征討興造百事者其中有寶日義日制日伐日也寶日為上吉謂其日干生支

甲午乙巳丙辰丙戌丁未丁丑戊申巳酉庚子
辛亥壬寅癸卯

義日為次吉謂其支生干也

甲子乙亥丙寅丁卯戊午巳巳庚辰庚戌辛未
辛丑壬申癸酉

制日為凶謂其上制下干尅支也

甲辰甲戌乙未乙丑丙申丁酉戊子巳亥庚寅
辛卯壬午癸巳

伐日為凶謂其下伐上支尅干也

甲申乙酉丙子丁亥戊寅巳卯庚午辛巳壬
壬戌癸未癸丑

釋遁甲利客

經曰天蓬星也加九宮也利于為客若在秋冬之

月或壬癸亥子日臨戰有黑雲黑氣從北來助戰

大勝天心金天柱金加三宮木四宮木利于為客

若在季夏并秋月庚辛申酉日臨陣有白色雲氣

從西北來助戰大勝天任土天禽土天芮土加一

宮水利于為客吉若在四季戊巳辰戌丑未日有

占度載占遁甲經纂

黃色雲氣從東北或西南來助戰大勝天輔木天
衝木二宮土利于為客吉若在冬春之月甲乙寅
卯日有青色雲氣從東南來助戰大勝

釋遁甲利主

經曰天英星火臨一宮水利于為主吉若在秋冬
之月壬癸亥子之日有黑雲氣從正北方來助戰
大吉天任土天禽土天芮土臨三宮木四宮木利
于為主吉如在冬春之月甲乙寅卯日有青色雲
氣從東南來助戰大勝天輔木天衝木星臨六宮

金七宮金利于為主吉如在季夏及秋月及庚辛

申酉日有白色雲氣從西方來助戰大勝天蓬

臨八宮土加二宮土利于為主吉如在季月辰戌

丑未戌巳日有黃色雲氣從東北方或西南方來

助戰大勝天柱金天心金星加九宮火利于為主

吉如在春夏之月丙丁巳午日有赤色雲氣從南

方來助戰大吉

釋門迫

經曰宮制其門則不為迫門制其宮則為迫若吉

門被迫則吉事不成凶門被迫則災尤甚

假令開門 金臨三宮 木四宮 木休門 水臨九宮

火生門 土臨一宮 水景門 火臨六宮 金七宮 金

此為吉門被迫則吉事不成

假令傷門 木臨八宮 土二宮 土死門 土臨一宮

水驚門 金臨三宮 木此為凶門被迫凶災尤甚

矣

