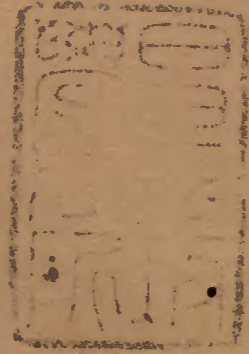
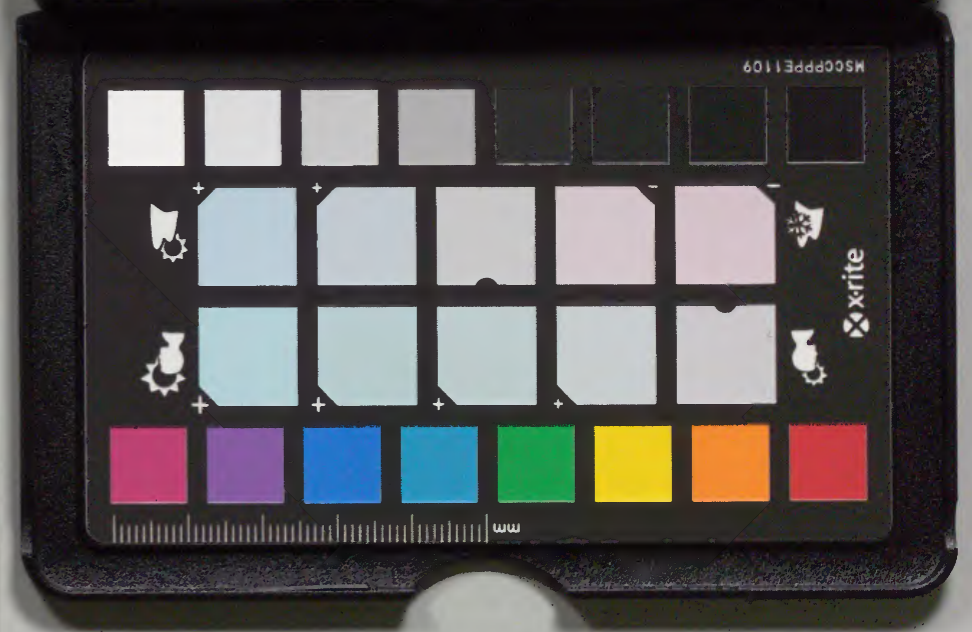
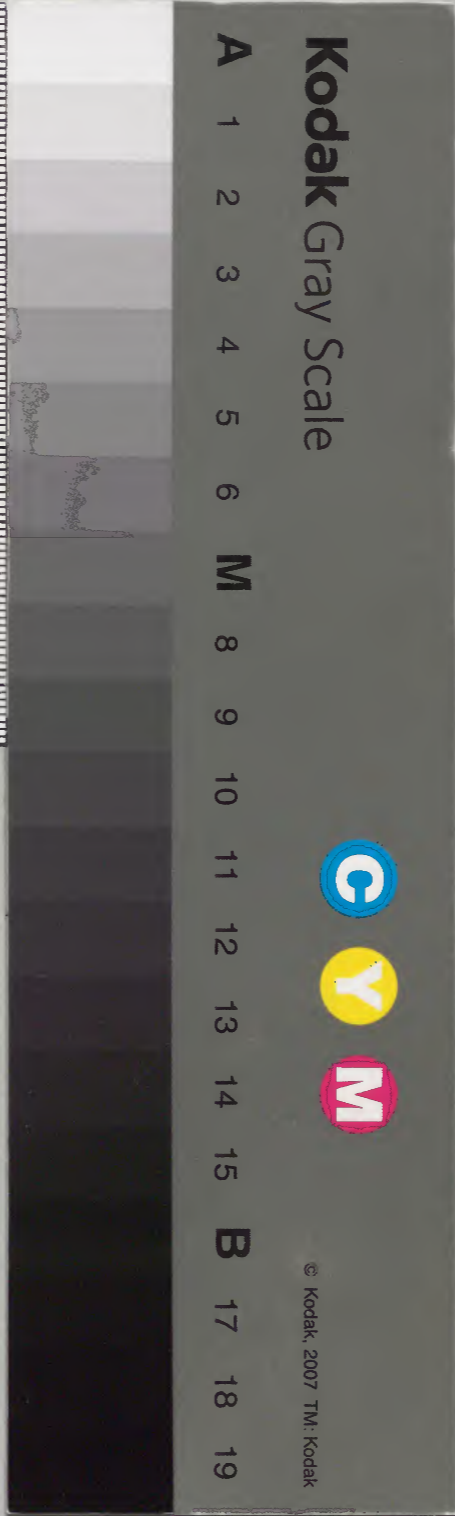


萬首唐人絕句 十五



內閣文庫			
三九函	一一架	一一三號	漢書類

內閣文庫			
番號	漢	11223	
冊數	30 (14)		
函號	319	68	



宋洪魏公進萬首唐人絕句卷之十五

明吳郡趙宦光凡夫棊定

靈巖黃習遠伯傳竄補

七言第五 中唐第二

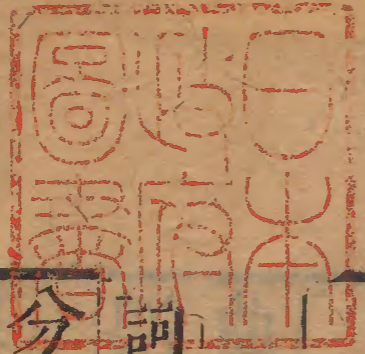
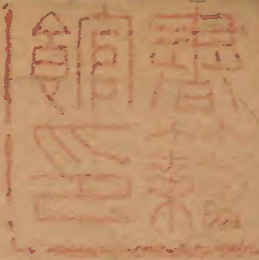
舟中送李八

皇甫冉

詞客金門未有媒游吳適越任舟回遠水迢迢
分手去天邊山色待人來

題蔣道士房

軒窗縹緲起烟霞誦訣存思白日斜聞道崑崙
有仙籍何時青鳥送丹砂補



送裴聞

道向毗陵豈是歸客中誰與換春衣今夜孤舟
行近遠紫荆零雨正霏霏

秋夜戲題劉方平壁

鴻悲月白時將謝正可招尋惜遙夜翠帳蘭房
曲且深寧知戶外清霜下

曾山送別

棲棲遊子若飄蓬明月清尊祇暫同南望千山
如黛色愁君客路在其中

送雲陽少府

渭曲春光無遠近池陽谷口倍芳菲官舍村橋
來幾日殘花寥落待君歸

寄振上人寺居

戀親時見在人群多在東山就白雲獨坐焚香
誦經處深山古寺雪紛紛

酌張繼

悵望南徐登北固迢遙西塞限東關落日臨川
問音信寒潮惟帶夕陽還

送陸遂

何事千年遇聖君坐令雙鬢老江雲南行更入

溪山淺岐路悠悠水自分

送郭勛

纔見吳州百艸春已聞燕鴈一聲新
秋風何處催年急偏逐山行水宿人

送謝二十判官

四牡馳驅千里餘越山稠疊海林疏
不辭終日離家遠應爲劉公一紙書

晚望南岳寺懷普門上人

釋子身心無垢氛獨將衣鉢去人群
相思晚望松林寺惟有鍾聲出白雲

重陽日酌寄二首

不見白衣來送酒但令黃菊自開花
愁看日晚良辰過步步行尋陶令家

露溼青蕪時欲晚水流黃葉意無窮
節近重陽念歸否眼前籬菊帶秋風

少室山韋鍊師昇僊歌

紅霞紫氣晝氤氳絳節青童迎少君
忽從林下昇天去空使時人禮白雲

送魏十六還蘇州

秋夜沈沈此送君陰蟲切切不堪聞
歸舟明日

毗陵道回首姑蘇是白雲

臨平道中贈同舟人

遠山誰辨江南北長路空隨樹淺深流蕩飄搖此何極惟應行客共知心

趁李少府莊失路

君家南郭白雲連正待天晴弄石泉月照煙花迷客路蒼蒼何處是伊川

武昌阻風

方澤補

江上春風留客舟無窮歸思滿東流與君盡日閑臨水貪看飛花忘却愁

巖嶺四望

皇甫曾

漢家僊仗在咸陽洛水東流出建章野老至今猶望幸離宮秋樹獨蒼蒼類苑闕

酌竇拾遺秋日見呈

孤城永巷時相見衰柳閑門日半斜欲送近臣朝魏闕猶憐殘菊在陶家類苑補

寄楊衡州

韓翃

湘竹斑斑湘水春衡陽太守虎符新朝來笑向歸鴻道早晚南飛見主人

羽林少年行二首

駿馬牽來御柳中，鳴鞭欲向渭橋東。
紅蹄亂踏春城雪，花領驕嘶上苑風。
千點班斲噴玉驄，青絲結尾繡纏鬃。
鳴鞭曉出章臺路，葉葉春衣楊柳風。

看調馬

鴛鴦赭白齒新齊，晚日花間散碧蹄。
玉勒斗回初噴沫，金鞭欲下不成嘶。

宿石邑山中

浮雲不共此山齊，山靄蒼蒼望轉迷。
曉月暫飛千樹裏，秋河隔在數峯西。

江南曲

長樂花枝雨點消，江城日暮好相邀。
春樓不閉葳蕤鎖，綠水回通宛轉橋。

贈張千牛

蓬萊闕下是天家，上路新回白鼻騮。
急管晝催平樂酒，春衣夜宿杜陵花。

漢宮曲二首

五柞宮中過臘看，萬年枝上雪花殘。
綺窻夜閉玉堂靜，素綆朝垂金井寒。

家在長陵小市中，珠簾繡戶對春風。
君王昨日

移僊仗玉輦迎將入漢宮

贈李冀

王孫別舍擁朱輪不羨空名樂此身門外碧潭
春洗馬樓前紅燭夜迎人

寒食

春城無處不飛花寒食東風御柳斜日暮漢宮
傳蠟燭輕煙散入五侯家

送客貶五溪

南過猿聲一逐臣回看秋艸淚霑巾寒天暮雪
空山裏幾處蠻家是主人

題玉真觀

白雲斜日影淡松玉宇瑤壇知幾重把酒題詩
人散後華陽洞裏有疏鍾

送齊山人

舊事僊人白兔公掉頭歸去又乘風柴門流水
依然在一路寒山萬木中

梁城贈一二同幕

五營河畔列旌旗吹角鳴鞞日暮時曾是信陵
門下客兩回相弔不勝悲

送客之潞府

潞府

宮柳青青匹馬嘶回風暮雨入銅鞮佳期別在春山裏應是人參五葉齊

寄裴鄆州

烏紗靈壽對秋風悵望浮雲濟水東宮樹陰陰鈴閣暮州人轉憶白鬚翁

送客之鄂州

江口千家帶楚雲江花亂點雪紛紛春風落日誰相見青翰舟中有鄂君

題弋陽館

張祜

一葉飄然下弋陽殘霞昏日樹蒼蒼吳谿漫漶

干將劍却是猿聲斷客腸

類苑闕

容兒鉢頭

金車叱鞅牛笑聲惟是說千秋兩邊角子羊門裏猶學容兒弄鉢頭

類苑闕

題秀師影堂

陰陰古寺杉松下記得長明一焰燈盡日看山人不會影堂中是別來僧

類苑闕

贈李修源

岳陽新尉曉衙參却是傍人意未甘昨夜與君思賈誼長沙猶在洞庭南

類苑闕

瓜洲聞曉角

寒耿稀星照碧霄，月樓吹角夜江遙。五更人起
煙霜靜，一曲殘聲送落潮。類苑

元日仗

文武千官歲仗兵，萬方同軌奏昇平。上皇一御
含元殿，丹鳳門開白日明。類苑

連昌宮

龍虎旌旗雨露飄，玉樓吹斷碧山遙。玄宗上馬
太真去，紅樹滿園香自銷。類苑

正月十五夜燈

千門開鎖萬燈明，正月月中旬動帝京。三百內人
連袖舞，一時天上著詞聲。類苑

上巳樂

猩猩血彩繫頭幪，天上齊聲舉畫橈。却是內人
爭渡切，六宮紅袖一時招。類苑

千秋樂

八月平時花萼樓，萬方同樂奏千秋。傾城人看
長竿出一枝，初成趙解愁。類苑

春鶯轉

興慶池南柳未開，太真先把一枝梅。內人已唱

春鶯囀花下，僂僂軟舞來。類苑

大酺樂二首

車駕東來值太平，大酺三日洛陽城。小兒一伎竿頭絕，天下傳嘖萬歲聲。類苑

紫陌酺歸日欲斜，紅塵開路薛王家。雙鬟笑說樓前鼓，兩仗爭輪好落花。類苑

邠王小管

虢國潛行韓國隨，宜春深院映花枝。金輿遠幸無人見，媮把邠王小管吹。類苑

李謨笛

平時東幸洛陽城，天樂宮中夜徹明。無奈李謨媮曲譜，酒樓吹笛是新聲。類苑

寧哥來

日映宮城霧半開，太真簾下畏人猜。黃鸝綽指向西樹，不信寧哥回馬來。類苑

孟才人歎

偶因歌態詭，嬌嚔傳唱宮中。十二春，却為一聲河滿子，下泉須弔舊才人。類苑

鄴中懷古

鄴中城下漳河水，日夜東流莫記春。腸斷宮中

望陵處不堪臺上也無人類苑

讀杜員外秋娘詩

年少多情杜牧之風流仍作杜秋詩可知不是長門閉也得相如第一詞類苑

杭州開元寺牡丹

濃豔初開小藥欄人人惆悵出長安風流却是錢塘寺不踏紅塵見牡丹類苑

招徐宗偃畫松石

咫尺雲山便出塵我生長日自因循憑君畫取江南勝留向東齋伴老身類苑

平陰夏日作

西來漸覺細塵紅擾擾舟車路向東可惜夏天明月夜土山前面障南風類苑

贈處士

小徑上山山甚小每隣僧院笑僧禪人間莫道無難事二十年來已是玄類苑

郊娘羯鼓

新教郊娘羯鼓成大酺初日最先呈冬兒指向貞貞說一曲乾鳴兩杖輕類苑

退宮人二首

馬行色

二三四九

開元皇帝掌中憐流落人間二十年長說承天
門上宴百官樓下拾金錢類苑
歌喉漸退出宮闈泣話伶官上許歸猶說入
歡聖壽內人初着五方衣類苑

耍娘歌

宜春花夜雪千枝妃子媮行上密隨便喚耍娘
歌一曲六宮生老是蛾眉類苑

悖拏兒舞

春風南內百花時道唱梁州急遍吹揭手便拈
金碗舞上皇驚笑悖拏兒類苑

題靈徹上人舊房

寂寞空門支道林滿堂詩版舊知音秋風吹葉
古廊下一半繩牀鐙影淡類苑

晚秋潼關西門作

日落寒郊煙物清古槐陰黑少人行關門西去
華山色秦地東來河水聲類苑

贈內人

禁門宮樹月痕過媚眼惟看宿燕窠斜拔玉釵
鐙影畔剔開紅焰救飛蛾類苑

洛中作

元和天子昔平戎，惆悵金輿尚未通。盡日洛橋閒處看，秋風時節上陽宮。類苑

折楊柳枝二首

莫折宮前楊柳枝，玄宗曾向笛中吹。傷心日暮煙霞起，無限春愁生翠眉。類苑

凝碧池邊斂翠眉，景陽樓下綰青絲。那勝妃子朝元閣，玉手和煙弄一枝。類苑

華清宮四首

風樹離離月稍明，九天龍氣在華清。宮門淡鎖無人覺，半夜雲中羯鼓聲。類苑

天闕沈沈夜未央，碧雲僊曲舞霓裳。一聲玉笛向空盡，月滿驪山宮漏長。類苑

紅樹蕭蕭閣半開，上皇曾幸此宮來。至今風俗驪山下，村笛猶吹阿濫堆。類苑

水遶宮牆處處聲，殘紅長綠露華清。武皇一夕夢不覺，十二玉樓空月明。類苑

贈竇家小兒

淡綠衣裳小小人，每來廳裏解相親。天生合去雲霄上一尺，松栽已出塵。類苑

聽崔侍御葉家歌

萬首絕句 卷之三
宛羅重縠起歌筵。活鳳生花動碧煙。一聲唱斷
無人和。觸破秋雲直上天。類苑

長門怨

日映宮牆柳色寒。笙歌遙指碧雲端。珠鉛滴盡
無心語。強把花枝冷笑看。類苑

讀老莊

等閒緝綴閑言語。誇向時人喚作詩。昨日偶拈
莊老讀。萬尋山上一毫釐。類苑

偶題

古來名下豈虛爲。李白顛狂自稱時。惟恨世間

無賀老。謫僊長在没人知。類苑

丁巳仲冬江上作

南來驅馬渡江濱。消息前年此月聞。惟是賈生
先慟哭。不堪天意重陰雲。類苑

別玉華僊侶

逸舍煙霞爲四鄰。寒泉白石自相親。塵機不盡
住不得。珍重玉山山上人。類苑

汴上送客

河流西下鴈南飛。楚客相逢淚溼衣。張翰思鄉
何太切。扁舟不住又東歸。類苑

題郵亭殘花

雲暗山橫日欲斜，郵亭下馬對殘花。自從身逐征西府，每到花時不在家。類苑

秋曉送鄭侍御

離鴻聲怨碧雲淨，楚瑟調高。清曉天盡日相看，俱不語。西風搖落數枝蓮。類苑

宿武牢關

行人候曉久徘徊，不待鷄鳴未得開。堪羨寒溪自無事，潺潺一夜向關來。類苑

宿湓浦逢崔昇

江流不動月西沈，南北行人萬里心。況是相逢鴈天夕，星河寥落水雲深。類苑

京城寓懷

三十年持一釣竿，偶隨書薦入長安。由來不是求名者，惟待春風看牡丹。類苑

集靈臺

日光斜照集靈臺，紅樹花迎曉露開。昨夜上皇新授籙，太真含笑入簾來。類苑

感歸

行却江南路幾千，歸來不把一文錢。鄉人笑我

萬壽詞卷之三
窮寒鬼還似襄陽孟浩然類苑

偶作

徧識青霄路上人相逢祇是語逡巡可勝飲盡
江南酒歲月猶殘李白身類苑

勸飲酒

燒得硫黃漫學僊未勝長付酒家錢竇常不契
齊推藥却在人間八十年類苑

阿鵲湯

月照宮城紅樹芳綠窻燈影在雕梁金輿未到
長生殿妃子媮尋阿鵲湯類苑

馬嵬坡

旌旗不整柰君何南去人稀北去多塵土已殘
香粉豔荔枝猶到馬嵬坡類苑

大真香囊子

感金妃子小花囊銷耗胸前結舊香誰爲君王
重解得一生遺恨繫心腸類苑

雨霖鈴

雨霖鈴夜却歸秦猶見張徽一曲新長說上皇
和淚教月明南內更無人類苑

聽歌二首

萬首絕句

七五

二三四六

兒郎漫說轉喉輕須待情來意自生只是眼前
絲竹和。大家聲裏唱新聲。闕苑

十二年前邊塞行坐中無語歎歌情不堪昨夜
先垂淚西去陽關第一聲。闕苑

聽箏

十指纖纖玉筍紅鴈行輕過翠弦中分明似說
長城苦水咽雲寒一夜風。闕苑

王家琵琶

金屑檀槽玉腕明子弦輕撚爲多情只愁拍盡
涼州破畫出風雷是撥聲。闕苑

李家柘枝

紅鉛拂臉細腰人金繡羅衫軟着身長恐舞時
殘拍盡却思雲雨更無因。闕苑

楚州韋中丞筵篋

千重鉤鎖撼金鈴萬顆真珠瀉玉瓶恰值蒲堂
人欲醉甲光纔觸一時醒。闕苑

邊上逢歌者

垂老愁歌出塞庭邊雲相付舊秦青少年翻擲
新聲盡却向人前側耳聽。闕苑

聽李簡上人吹蘆管二首

細蘆僧管夜沈沈越鳥巴猿寄恨吟吹到耳邊
聲盡處一條絲斷碧雲心類苑

月落江城樹繞鴉一聲蘆管是天涯分明西國
人來說赤佛堂西是漢家類苑

塞上聞笛

一夜梅花笛裏飛冷沙晴檻月光暉北風吹盡
向何處高入塞雲燕鴈稀類苑

經舊遊

不送行人處依舊蟲聲古岸南斜日照谿
斷水蒨花穗倒空潭類苑

東山寺

寒色蒼蒼老柏風石苔清滑露光融半夜四山
鐘磬盡水精宮殿月玲瓏類苑

峯頂寺

月明如水山頭寺仰面看天石上行夜半溪廊
人語定一枝松動鶴來聲類苑

潤州鶴林寺

古寺名僧多異時道情虛遣俗情悲千年鶴在
市朝變來去舊山人不知類苑

勝上人山房

清晝房廊山半開一瓶新汲灑莓苔古松百尺
始生葉颯颯風聲天上來類苑

李夫人詞

延年不語望三星莫說夫人上涕零爭奈世間
惆悵在甘泉宮夜看圖形類苑

金陵渡

金陵津渡小山樓一宿行人自可愁潮落夜江
斜月裏兩三星火是瓜洲類苑

過陰陵

壯士淒惶到山下行人惆悵上山頭生前此路

已迷失寂寞孤魂何處遊類苑

縱遊淮南

十里長街市井連月明橋上看神僊人生只合
揚州死禪智山光好墓田類苑

登樂遊原

幾年詩酒滯江干水積雲重思萬端今日南方
惆悵盡樂遊原上見長安類苑

過石頭城

纍纍墟墓塋西原六代同歸蔓艸根惟是歲華
流盡處石頭城下水千痕類苑

黃蜀葵

名花八葉嫩黃金色照書窗透竹林無奈美人
閒把嗅直疑檀口印中心類苑

楊花

散亂隨風處處勻庭前幾日雪花新無端惹着
潘郎鬢驚殺綠窻紅粉人類苑

薔薇花

曉風林盡燕支顙夜雨催成蜀錦機當晝開時
正明媚故鄉疑是買臣歸類苑

顏郎中獵

忽聞射獵出軍城人着戎衣馬帶纓倒把角弓
呈一箭蒲川狐兔當頭行類苑

江上旅泊呈杜員外

牛渚南來沙岸長遠吟佳句望池陽野人未必
非毛遂太守還須是孟嘗類苑

熱戲樂

熱戲爭心劇火燒銅槌暗執不相饒上皇失喜
寧王笑百尺幢竿果動搖類苑

玉環琵琶

宮樓一曲琵琶聲滿眼雲山是去程回顧段師

萬首絕句卷之三

非汝意玉環休把恨分明類苑

題酸棗驛前碑

蒼苔古澀字雕疏誰道中郎筆力餘長愛當時
遇王粲每來碑下不關書類苑

獻王智興

十年受命鎮方隅孝節忠規兩有餘誰信將壇
嘉政外李陵章句右軍書類苑

題朱兵曹山居

朱氏西齋萬卷書水門山閣自高疏我來穿穴
非無意願向君家作壁魚類苑

贈畫僧二首

骨峭情高彼岸人一椀長泛海為津僧儀又入
清流品却恐前生是許詢類苑

瘦頸隆肩碧眼僧翰林親讚虎頭能終年不語
看如意似證禪心入大乘類苑

送走馬使

新樣花文配蜀羅同心雙帶感金蛾慣將喉舌
傳軍好馬跡鈴聲遍兩河類苑

題御溝

萬樹垂楊拂御溝溶溶漾漾遶神州都緣濟物

萬首絕句卷之三

三

二三四二

心無阻從此恩波處處流類苑

題青龍寺

二十年沈滄海間一遊京國也因閑人人盡到
求名處獨向青龍寺看山類苑

疏黃

一粒疏黃入貴門寢堂深處問玄言時人盡說

韋山甫昨日餘干弔子孫類苑

散花樓

錦江城外錦城頭回望秦川上軫憂正值血
來夢裏杜鵑聲在散花樓類苑

王家五弦

五條弦出萬端情撚撥間關漫態生惟羨風流
田太守小金鈴子耳邊鳴類苑

聽薛陽陶吹蘆管

紫清人下薛陽陶末曲新笳調更高無奈一聲
天外絕百年已死斷腸刀類苑

聽簡上人吹蘆管

蜀國僧吹蘆一枝隴西游客淚先垂至今留得
新聲在却為中原人不知類苑

過汾水關

千里南來背日行關中無事一侯嬴山根百尺
路前去竿夜耳中汾水聲類苑

櫻桃

石榴未拆梅猶小愛此山花四五株斜日庭前
風裊裊碧油千片漏紅珠類苑

酌凌秀才惠枕

八寸黃楊惠不輕虎頭光照篔簹文清空心想此
緣成夢扶劔鐙前一夜行類苑

感春申君

薄俗何心議感恩諳容卑迹賴君門春申還道

三千客寂寞無人殺李園類苑

西亭晚宴

朱可久

蟲豸已靜菊花乾共坐松陰向晚寒對酒看山
俱惜去不知斜日下闌干

望簡寂觀

顧況

青嶂青溪直復斜白雞白犬到人家僊人住在
最高處向晚春泉流白花類苑

江村亂後

江村日暮尋遺老江水東流橫浩浩竹裏閑窗
不見人門前舊路生青艸補

五兩歌送張夏

竿頭五兩風裏裏水上雲帆逐飛鳥送君初出揚州時靄靄瞳瞳江溢曉

類苑

山中聽子規

野人自愛山中宿況是葛洪丹井面庭前有箇長松樹夜半子規來上啼

補

山僧蘭若

絕頂茅菴老此生寒雲孤木伴經行世人那得知幽徑遙向青峰禮磬聲

類苑

臨海所居三首

此是昔年征戰處曾經亦日絕人行千家寂寂

對流水惟有汀洲春艸生

類苑

此去臨溪不是遙樓中望見赤城標不知疊嶂重霞裏更有何人度石橋

類苑

家在雙峯蘭若邊一聲秋磬發孤煙山連極浦鳥飛盡月上青林人未眠

類苑

聽角思歸

故園黃葉滿青苔夢後城頭曉角哀此夜斷腸人不見起行殘月影徘徊

類苑

醉柳相公

萬首絕句

天下如今已太平相公何事喚狂生箇身恰似
籠中鶴東望滄溟叫數聲花

題明霞臺

野人本自不求名欲向山中過一生莫嫌憔悴
無知己別有煙霞似弟兄苑

哭絢法師

楚客停橈欲問誰白沙江艸翹塵絲生公手種
殿前樹惟有花開鷓鴣悲苑

送柳宜城葬

鳴笳已逐春風咽匹馬猶依舊路嘶遙望柳家

門外樹恐聞黃鳥向人啼

官調五首

禁柳煙中聞曉鳥風吹玉漏盡銅壺內官先向
蓬萊殿金合開香瀉御鑪苑

玉樓天半起笙歌風送宮嬪笑語和月殿影開
聞夜漏水精簾捲近銀河苑

玉階容衛宿千官風獵青旂曉仗寒侍女先來
薦瓊藥露漿新下九霄盤苑

九重天樂降神僊步舞分行踏錦筵嘈贊一聲
鍾鼓歇萬人樓下拾金錢苑

金吾持戟護新簷，天樂聲傳萬姓瞻。
樓上美人相倚看，紅妝透出水精簾。顯苑

尋桃花嶺潘三姑臺

桃花嶺上覺天低，人上青山馬隔溪。
行到三姑學僊處，還如劉阮二郎迷。顯苑

夜中望僊觀

日暮銜花飛鳥還，月明溪上見青山。
遙知玉女窻前樹，不是僊人不得攀。顯苑

送李侍御往吳興

世間只有情難說，今夜應無不醉人。
若向洞庭

山下過，暗知澆瀝聖姑神。顯苑

送李秀才入京

五湖秋葉滿行船，八月靈槎欲上天。
君入長安予適越，獨登秦望望秦川。顯苑

越中席上看弄老人

不到山陰二十春，鏡中相見白頭新。
此生不復爲年少，今日從他弄老人。顯苑

贈朱放

野客歸時無四鄰，黔婁別久按常貧。
漁樵舊路不堪入，何處空山猶有人。

聽歌

子夜新聲何處傳。悲翁更憶太平年。只今法曲無人唱。已逐霓裳飛上天。類苑

贈韋清將軍

身執金吾主禁兵。腰間寶劍重橫行。接輿亦是狂歌者。更就將軍乞一聲。類苑

贈僧二首

家住義興東舍溪。溪邊莎艸雨無泥。上人一向心入定。春鳥年年空自啼。類苑

出頭皆是新年少。何處能容老病翁。更把浮榮

喻生滅。世間無事不虛空。類苑

登樓望水

鳥啼花發柳含煙。擲却風光憶少年。更上高樓望江水。故鄉何處一歸船。類苑

湖中

青艸湖邊日色低。黃茅嶂裏鷓鴣啼。丈夫飄蕩今如此。一曲長歌楚水西。類苑

歲日作

不覺老將春共至。更悲攜手幾人全。還舟寂寞羞明鏡。手把屠蘇讓少年。類苑

山中贈客

山中好處無人別，澗梅偽作山中雪。野客相逢夜不眠，山中童子燒松節。類苑

王郎中妓席五詠

玉作搔頭金步搖，高張苦調響連宵。欲知寫盡相思夢，度水尋雲不用橋。類苑
汗浥新裝畫不成，絲催急節舞衣輕。落花遶樹疑無影，回雪從風暗有情。類苑
柳拂青樓花蒲衣，能歌宛轉世應稀。空中幾處聞清響，欲遶行雲不遣飛。

秦聲楚調怨無窮，隴水胡笳咽復通。莫遣青琴

花裏轉，參差撩亂妬春風。類苑

欲寫人間離別心，須聽鳴鳳似龍吟。江南曲盡歸何處，洞水山雲知淺深。類苑

送李山人還玉溪

好鳥共鳴臨水樹，幽人獨欠買山錢。若為種得千竿竹，引取君家一眼泉。

送少微上人還鹿門

少微不向吳中隱，為箇生緣在鹿門。行入漢江秋月色，襄陽耆舊幾人存。類苑

宿昭應

武帝祈靈太一壇，新豐樹色繞千官。豈知今夜長生殿，獨閉空山月影寒。

題琅邪上方

東晉王家在此溪，南朝樹色隔窗低。沈碑字滅昔人遠，谷鳥猶向寒花啼。類苑

安仁巷口望僊人城

樓臺采翠遠分明，聞說僊家在此城。欲上僊城無路上，水邊花裏有人聲。類苑

寄祕書包監

一別長安路幾千，遙知舊日主人憐。賈生只是三年謫，獨自無才已四年。類苑

小孤山

古廟楓林江水邊，寒鴉接飯鴈橫天。大孤山遠小孤出，月照洞庭歸客船。類苑

葉道士山房

水邊垂柳赤欄橋，洞裏僊人碧玉簫。近得麻姑書信否，潯陽江上不通潮。類苑

送李秀才遊嵩山

嵩山石壁挂飛流，無限神僊在上頭。采得新詩

題石壁老人惆悵不同遊類苑

從剡溪至赤城

靈溪宿處接靈山窈映高樓向月閑夜半鶴聲
殘夢裏猶疑琴曲洞房閒類苑

葉上題詩從苑中流出

花落深宮鶯亦悲上陽宮女斷腸時君恩不閉
東流水葉上題詩寄與誰類苑

崦裏桃花

崦裏桃花逢女冠林間杏葉落僊壇老人方授
上清錄夜聽步虛山月寒類苑

聽子規

西霞山中子規鳥口邊血出啼不了山僧後夜
初出定聞似不聞山月曉

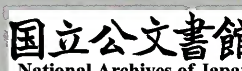
竹枝曲

帝子蒼梧不復歸洞庭葉下荆雲飛巴人夜唱
竹枝後腸斷曉猿聲漸稀

尋僧二首

方丈玲瓏花竹閑已將心印出人間家家門外
長安道何處相逢是寶山類苑

彌天釋子本高情徃徃山中獨自行莫怪狂人



游楚國蓮花只在淤泥生類苑

桃花曲

魏帝宮人舞鳳樓隋家天子泛龍舟君王夜醉
春眠晏不覺桃花逐水流

贈遠

暫出河邊思遠道却來窻下聽新鶯故人一別
幾時見春艸還從舊處生類苑

早春思歸有唱竹枝歌者坐中下淚

渺渺春生楚水波楚人齊唱竹枝歌與君皆是
思歸客拭淚看花柰老何類苑

送郭秀才

故人曾任冊徒令買得青山擬獨耕不作艸堂
招遠客却將垂柳借啼鶯類苑

宮詞

長樂宮連上苑春玉樓金殿豔歌新君門一入
無由出惟有宮鶯得見人類苑

憶故園

惆悵山多人復稀杜鵑啼處淚霑衣故園此去
千餘里春夢猶能夜夜歸

櫻桃曲

萬首絕句卷之五

三十一

二〇廿四

百舌猶來上苑花。遊人獨自憶京華。遙知寢廟嘗新後，敕賜櫻桃向幾家。關苑

代佳人贈別

萬里行人欲渡溪，千行珠淚滴為泥。已成殘夢隨君去，猶有驚鳥半夜啼。

奉和韓晉公晦日

江南無處不聞歌，晦日中軍樂更多。不是風光催柳色，却緣威令動陽和。關苑

悲歌四首

我欲昇天隔霄漢，我欲渡水水無橋。我欲上山

山路險，我欲汲水水泉遙。關苑

越人翠被今何寂，獨立江邊沙艸碧。紫燕西飛

欲寄書，白雲何處逢來客。關苑

新結青絲百尺繩，心在君家轆轤上。我心皎潔

君不知，轆轤一轉一惆悵。關苑

何處春風吹曉幕，江南綠水通朱閣。美人二八

顏如花，泣向春風畏花落。

海鷗詠

萬里飛來為客鳥，曾蒙丹鳳借枝柯。一朝鳳去梧桐死，滿目鷓鴣奈爾何。關苑

過馬嵬

李益

漢將如雲不直言，寇來翻罪綺羅恩。
託君休洒蓮花血，留寄千年妾淚痕。
類苑

觀石將軍舞

微月東南上，戍樓琵琶起舞錦纏頭。
更聞橫笛關山遠，白艸胡沙西塞秋。
補

春夜聞笛

寒山吹笛喚春歸，遷客相看淚滿衣。
洞庭一夜無窮鴈，不待天明盡北飛。
補

夜上受降城聞笛

回樂峯前沙似雪，受降城外月如霜。
不知何處吹蘆管，一夜征人盡望鄉。
補

答許端公

晚逐旌旗俱白首，少游京洛共緇塵。
不堪身外悲前事，強向杯中覓舊春。

塞下曲五首

蕃州部落能結束，朝莫馳獵黃河曲。
燕歌未斷塞鴻飛，牧馬群嘶邊艸綠。
補

秦築長城城已摧，漢武北上單于臺。
古來征戰虜不盡，今日還復天兵來。
補

黃河東流流九折沙場葬恨何時絕蔡琰沒去

造胡笳蘇武歸來持漢節補

為報如今都護雄匈奴且莫下雲中請書塞北

陰山石願比燕然車騎功補

伏波惟願暴尸還定遠何須生入關莫遣隻輪

歸海窟仍留一箭射天山補

邊思

腰垂錦帶佩吳鉤走馬曾防玉塞秋莫笑關西

將家子祇將詩思入梁州

春曉聞鶯

蜀道山川心易驚綠窻殘夢曉聞鶯分明似雪

文君恨萬怨千愁弦上聲

送客還幽州

怊悵秦城送獨歸薊門雲樹遠依依秋來莫射

南來鴈從遣乘春更北飛

柳楊送客

青楓江畔白蘋洲楚客傷離不待秋君見隋朝

更何事柳楊南渡水悠悠

從軍北征

天山雪後海風寒橫笛偏吹行路難磧裏征人

三十萬一時回向月中看

牡丹

紫藥叢開未到家。却教游客賞繁華。始知年少
求名處。滿眼空中別有花。

楊州送客

南行直入鷓鴣群。萬歲橋邊一送君。聞道望鄉
聞不得。梅花暗落嶺頭雲。

統漢峯下

統漢峯西降戶營。黃河戰骨擁長城。只今已勒
燕然石。此地無人空月明。

避暑女冠

霧袖煙裾雲母冠。碧琉璃簾井水寒。焚香欲使
三青鳥。靜拂桐陰上玉壇。

行舟

柳花飛入正行舟。臥引菱花信碧流。聞道風光
滿楊子。天晴共上望鄉樓。

隋宮燕

燕語如傷舊國春。宮花一落旋成塵。自從一閉
風光後。幾度飛來不見人。

送人歸岳陽

萬首絕句

卷之三

三四

二〇二六

煙艸連天楓樹齊岳陽歸路子規啼春江萬里
巴陵戍落日看沈碧水西

類苑

上汝州郡樓

黃昏鼓角似邊州三十年前上此樓今日山川
對垂淚傷心不獨爲悲秋

臨滹沱見蕃使列名

漠南春色到滹沱邊柳青青塞馬多萬里江山
今不閉漢家頻許郅支和

寫情

水紋珍簟思悠悠千里嘉期一夕休從此無心

愛良夜任他明月下西樓

夜上西城聽涼州曲二首

行人夜上西城宿聽唱涼州雙管逐此時秋月
滿關山何處關山無此曲

鴻鴈新從北地來聞聲一半却飛回金河戍客
腸應斷更在秋風百尺臺

聽曉角

邊霜昨夜墮關榆吹角當城片月孤無限塞鴻
飛不度秋風吹入小單于

暮過回樂峯

萬首絕句

卷之五

三五

二三四

烽火高飛百尺臺，黃昏遙自磧南來。昔時征戰
回應樂，今日從軍樂未回。

拂雲堆

漢將新從虜地來，旌旗半上拂雲堆。單于每近
沙場獵，南望陰山哭始回。

汴河曲

汴水東流無限春，隋家宮闕已成塵。行人莫上
長隄望，風起楊花愁殺人。

中橋北送穆質兄弟應制戲贈蕭一

洛水橋邊鴈影疏，陸機兄弟駐行車。欲陳漢帝

登封艸猶待蕭郎寄內書

九月十日雨中過張伯雄期柳雄未至

柳吳興近無消息，張長公貧苦寂寥。惟有角巾
霑雨至，手持殘菊向西招。

暖川

胡風凍合鷓鴣泉，牧馬千群逐暖川。塞外征行
無盡日，年年移帳雪中天。

詣紅樓院尋廣宣不遇

柿葉翻紅霜景秋，碧天如水倚紅樓。隔窗愛竹
無人問，遣向鄰房覓戶鉤。

宮怨

露溼晴花春殿香。月明歌吹在昭陽。似將海水添宮漏。共滴長門一夜長。

度破訥沙二首

眼見風來沙旋移。經年不省艸生時。莫言塞北無春到。縱有春來何處知。

破訥沙頭鴈正飛。鷓鴣泉上戰初歸。平明日出東南地。滿磧寒光生鐵衣。

和武相公郊居

黃扉晚下禁垣鐘。歸坐南闌山萬重。獨有月中

高興盡雪峯。明處見寒松。

邠寧春日

桃李年年上國新。風沙日日塞垣人。傷心更見庭前柳。忽有千條欲占春。

上黃堆峯

心期紫閣山中月。身過黃堆峯上雲。年髮已從書劔老。戎衣更逐霍將軍。

類苑闕

赴渭北宿石泉驛南望黃堆

邊城已在虜塵中。烽火南飛入漢宮。漢庭議事先黃老。麟閣何人定戰功。

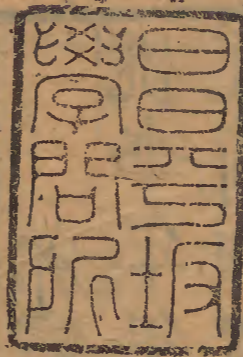
東坡先生集卷之五

三十七

逢歸信偶寄

無事將心寄柳條
閑書字滿芭蕉
鄉關若有東流信
遣送楊州近驛橋

頽苑



蘇東坡印

