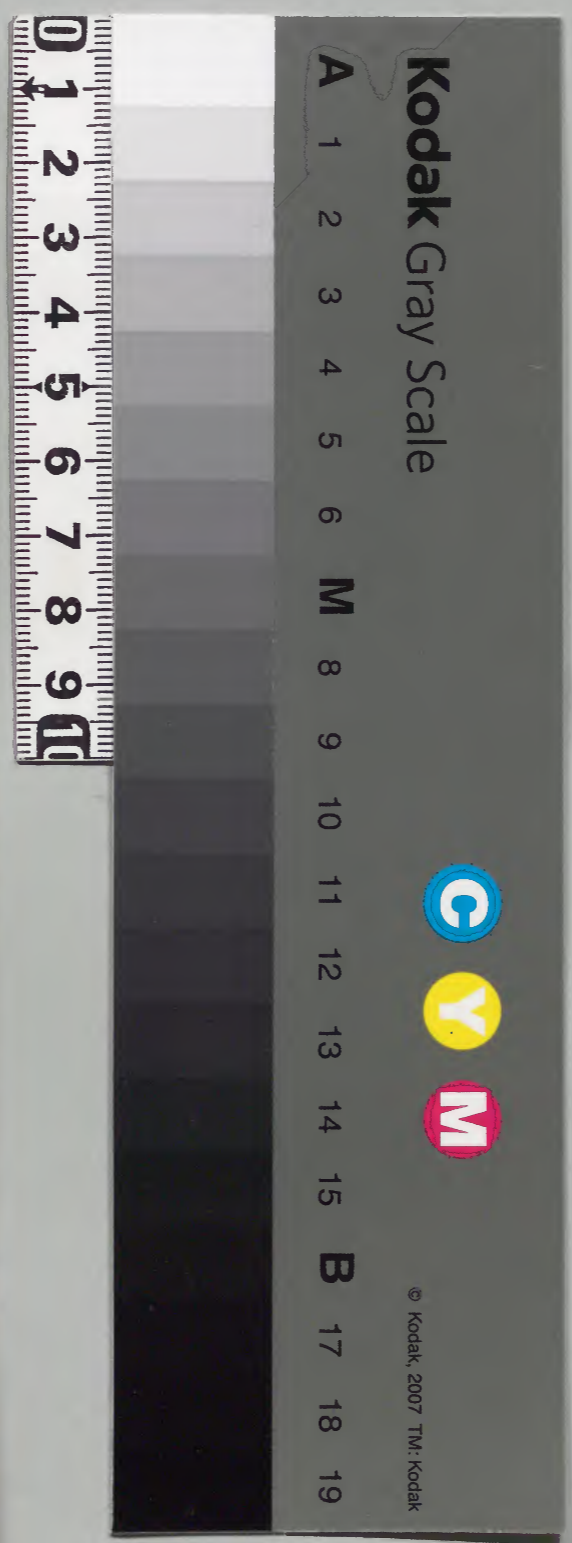
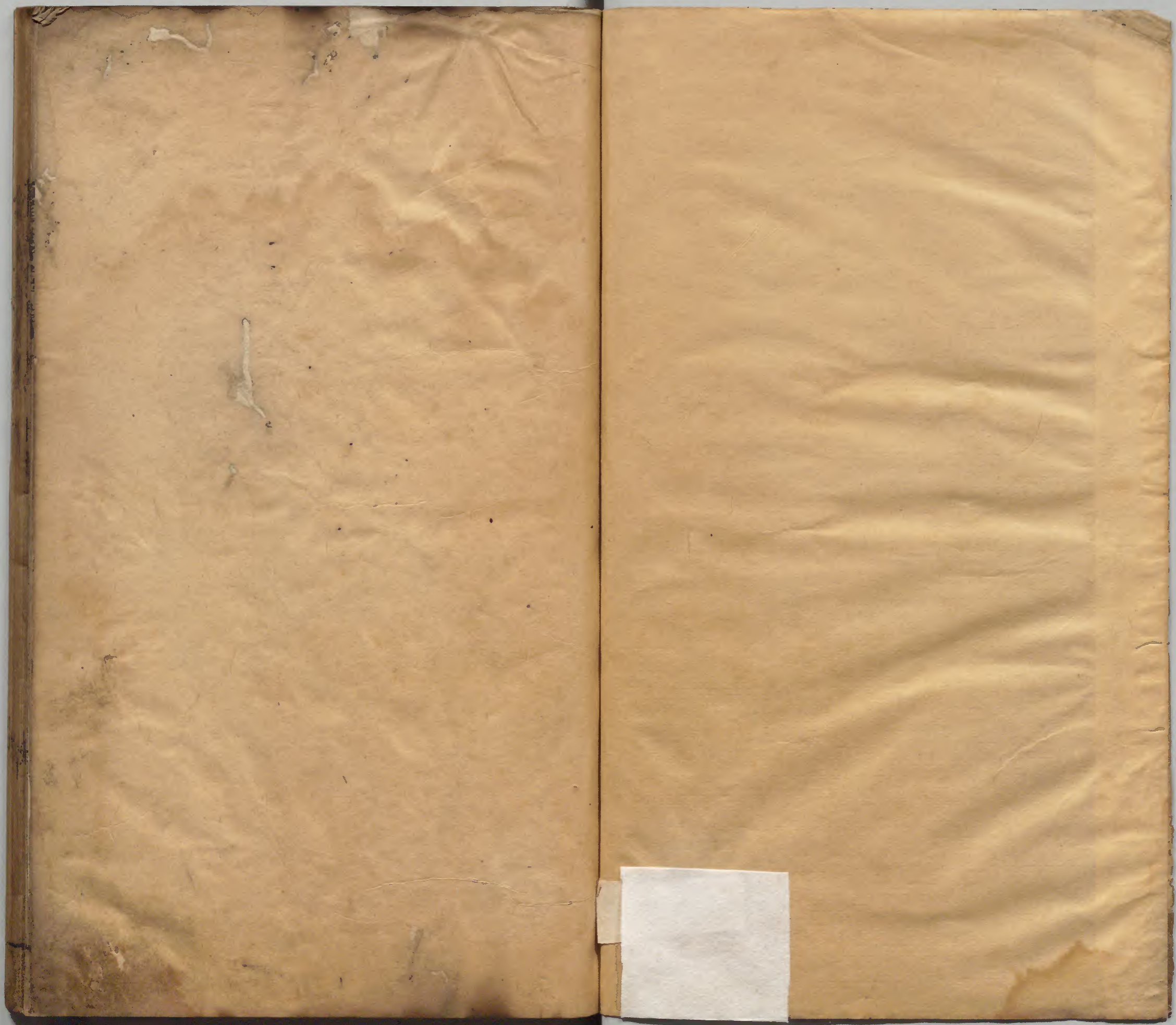


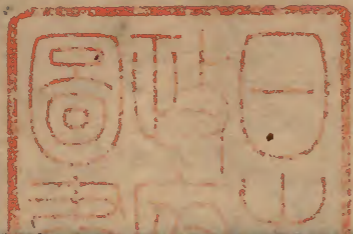
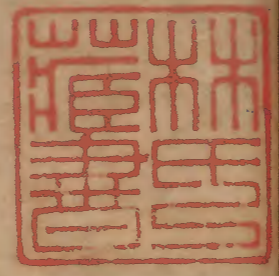
川學海

內閣文庫			
番號	漢	3145	
冊數		31	( 1 )
函號		370	38

370-38







續百川學海序

草文庫



昔人謂得書之難難於探淵珠網海  
樹蓋亦以崖壁鼎鐘之所鏤臺榭墟  
墓之所閉當陵谷變遷水火燹蝕能  
傳于世者幾何卽幸而善守先代遺  
文野修緒業于萬一又誠如叔祥氏

續百川學海序

所言學士炫奇博而不樂傳或子孫  
爲門戶計而不敢傳于是家矜寶秘  
之惜人踵還癡之諺故邇日欲見異  
人異書爲尤難已若典謨風雅自昭  
著日月垂在縹緗非所語秘帷帳藏  
懷袖之奇也藉第就顯著而棄此譬  
富家子唯務玉食而不嘗山珍海錯  
可乎顧雜物稗說多不雅馴唯學海  
一書皆彙唐宋名卿材大夫所別撰  
大則譚經考世次亦不失廣見博聞  
矧一語一目先輩之風流於是乎在  
余暇日檢敝篋手訂采其遺佚者爲

續學海片二  
續篇雖琴罇書畫用如小物多關至  
理陶通明恥一事不知陶士行羅頭  
屑爲用子所謂考信六藝又何疑焉  
梓成僭引其首昌江吳永撰

續百川學海目錄

甲集

二諦義

蕭統

毛詩疏

陸璣

古今考

魏了翁

中華古今注

馬縞

小爾雅

孔鮒

兼明書

丘光庭

兩同書

羅隱

希通錄

蕭叅

資暇錄

李濟翁

鼠璞

戴埴

乙集

晉乘

古史

楚檣杌

古史

趙后遺事

秦醇

焚椒錄

王鼎

元氏掖庭記

陶宗儀

鄴中記

陸劇

北轅錄

周燁

西使記

劉郁

北邊備對

程大昌

蒙韃備錄

孟珙

夷俗考

方鳳

三楚新錄

周羽冲

江南別錄

陳彭年

遼志

葉隆禮

金志

宇文懋

丙集

松漠紀聞

洪皓

明道雜誌

張耒

東觀奏記

裴庭裕

幽閑鼓吹

張固

隋唐嘉話

劉餗

南唐近事

鄭文寶

開天遺事

王仁裕

朝野遺記

張鷟

桂苑叢談

馮翊

樂郊私語

姚桐壽

丁集

國老談苑

王銍

孫氏談圃

孫升

螢雪叢說

子俞子

晁氏客語

晁迥

道山清話

王曄

賓客嘉話

韋絢

臨幾雜志

江休復

避暑雜抄

陸游

深雪偶談

方嶽

桐陰舊話

韓元吉

養疴漫筆

趙潛

戊集

宣政雜錄

江萬里

遂昌雜錄

鄭元祐

文昌雜錄

陳襄

聞見雜錄

蘇舜欽

行營雜錄

趙葵

江行雜錄

廖瑩中

碧湖雜記

謝枋得

鐵圍山叢談

蔡條

南海古蹟記

吳萊

清谿寇軌

翁方勺

溪蠻叢笑

朱輔



北戶錄

段公路

北里志

孫 榮

巳集

吳船錄

范成大

驂鸞錄

范成大

攬轡錄

范成大

入蜀記

陸 游

入越記

呂祖謙

吳地記

陸廣微

吳郡錄

周必大

廬山錄

周必大

九華錄

周必大

全華遊錄

方 鳳

庚集

卧遊錄

呂祖謙

歸田錄

歐陽修

省心錄

林 逋

厚德錄

李元綱

樂善錄

李昌齡

還寃記

顏之推

博異志

鄭還古

集異記

薛用弱

集異志

陸勳

辛集

歲華紀麗

費著

武林舊事

周密

教坊記

崔令欽

青樓集

黃雪蓑

小名錄

陸龜蒙

侍兒小名錄

韋莊

麟書

汪若海

尤射

繆襲

煎茶水記

張又新

壬集

詩式

釋皎然

詩品

鍾嶸

詩品

司空圖

書品

庾肩吾

書法

歐陽詢

筆陣圖

衛夫人

衍極論書

鄭杓

續畫品錄

李嗣真

公私畫史

裴孝源

益州名畫錄

黃休復

畫梅譜

華光道人

畫竹譜

李衍

墨竹譜

管夫人

癸集

樂府雜錄

段安節

羯鼓錄

南卓

嘯旨

失名

握奇經

公孫弘

女孝經

鄭氏

墨經

晁氏

九經

失名

棋經

張擬

五木經

李翱

鼎錄

虞荔

蜀錦譜

費著

蜀箋譜

費著

續百川學海目錄終

令旨解二諦義

梁 蕭統著 楊慎周滿仝校

二諦理實深玄自非虛懷無以通其弘遠明道之方

其由非一舉要論之不出境智智字滿添或時以鏡明義

或時以智顯行至於二諦卽是就境明義若迷迷字俊改

其方三有不絕若達其致虞訂萬累斯遣所言二諦者

一是真諦二虞訂名俗諦真諦亦名第一義諦諦字邵生添

俗諦亦俗諦亦三字滿改名世諦真諦俗諦以定體立名第

一義諦世諦以褒貶立目若以次第言說應云一真

諦二俗諦一與訂虞二合數則為三非直數過於二亦

名有前後於義非便真既不因俗而有俗亦不由真

而生正可得言一真一俗真者是實義即是平等更

無異法能為雜問俗者即是集義訂虞此法得生浮偽

起作第一義者就無生境中別立美名言此法最勝

最妙無能及者世者以隔別為義生滅滅字滿改流動無

有住相涅槃經言出世人所知名第一義諦世人所

知名為世諦此即文證褒貶之理二諦立名差別不

同真俗訂虞世等以一義說第一義諦以二義說滿曰恐有

錯誤正言此理德既第一義亦第一世既浮偽更無有

義所以但立世名諦者以審實為義真諦審實是真

俗諦審實是俗真諦離有離無俗諦即有即無即無二字

滿添即有即無斯是假名離有離無此為中道真是中

道以不生為體俗既假名以生法為體

南澗寺慧超諮曰浮偽起作名之為俗離於有無名

之為真未審浮偽為當與真一體為當有異

令旨答曰世人所知生法為體出世人所知不生為

體依人作論應如是說若論真即有是空俗補虞指空

爲有依此義明不得別異

又諮真俗既云一體未審真諦亦有起動爲當起動  
自動不關真諦

令旨又答真諦寂然無起動相凡夫惑識自橫見起  
動

又諮未審有起動而凡夫橫見無起動而凡夫橫見  
令旨又答若有起動則不名橫見以無動而見動虞補  
所以是橫

又諮若法無起動則唯應一諦

令旨又答此理常寂自此一諦橫見起動復是一諦  
唯應有兩不得言一

又諮爲有橫見爲無橫見

令旨又答依人爲語有此橫見

又諮若依人語故有橫見依法爲談不應見動

令旨又答法乃無動不妨橫者自見其動

丹陽尹晉安王蕭綱諮曰解旨伊人爲辨有生不生  
未審浮虛之與不生只是一體爲當有異

令旨答曰凡情所見見其起動聖人所見見其不生

依人爲論乃是異體若語相卽則不成異且如向釋  
不復多論

又諮若真不異俗俗不異真豈得俗人所見生法爲  
體聖人所見不生爲體

令旨答卽訂虞俗知真卽真見俗就此爲談自成無異

約人辨補虞見自有生不生補虞殊辨辨字滿改虞  
此辨字應衍

又諮未審俗諦之體旣云浮幻何得於真實之中見  
此浮幻

令旨答真實之體自補虞無浮幻惑者橫構訂虞謂之爲

有無傷真實體自玄虛

又諮聖人所見見不流動凡夫所見自見流動旣流

不流異愚謂不得爲補虞一

令旨答不謂流不流各是一體正言凡夫於不流之

中訂虞橫見此流以是爲論可得成一

又諮真寂之體本自不流凡夫見流不離真體然則

但有一真不成二諦

令旨答體恒相卽卽字邵  
生訂理不得異但凡見浮虛聖

觀真寂約彼凡聖可得立二諦名補虞

招提寺慧琰諮曰凡夫見俗以生法爲體聖人見真以不生爲體未審生與不生但見其異復依何義訂虞而得辨一

令旨答曰凡夫於無構有聖人卽有辨無有無相卽此談一體

又諮未審此得談一一何所名

令旨答曰正補虞以有不異無無不異有故名爲一更無異名

又諮若無不異有有不異無但見其一云何爲二

令旨答凡夫見有聖人見無兩見旣分所以成二

又諮聖人見無無可稱諦凡夫見有何能一作稱諦

令旨答聖人見無在聖爲諦凡夫審謂爲有故於凡爲諦

栖玄寺曇宗諮曰聖人爲見世諦爲不見世諦

令旨答曰聖知凡人見有世諦若論聖人不復見此

又諮聖人旣不見世諦云何以世諦教化衆化生字邵生

令旨答聖人無惑自訂虞不見世諦無妨聖人知凡夫



所見故曲隨物情說有二諦

又諮聖人知凡見世諦卽此凡夫不

令旨答此凡卽是世諦聖人亦不見此凡

又諮聖旣不見見字邵生訂凡焉知凡見世諦

令旨答聖雖自虞改二字到無凡亦能知有凡自謂爲有

故曲赴其情爲說世諦

司徒從事中郎王規諮曰未審真俗旣不同豈得相

卽之義

令旨答聖人所得自見其無凡人所得自見其有見

自不同虞訂無妨俗不出真外

又諮未審旣無異質而有二義爲當義離於體爲虞訂

當卽義卽體

令旨答更不相出名爲一體愚聖見殊自成異義

又諮凡夫爲但見俗亦得見虞改二字到真不邵生添

令旨答止得見俗虞訂不得見真

又諮體旣相卽虞訂寧不覩真

令旨答凡若見真不應覩俗覩俗二字虞補旣妄虞訂焉得

見真

二諦義

靈根寺僧遷諮曰若第一以無過爲義此是讚嘆之名真離於俗亦應是讚嘆之名

令旨答曰卽此體虞真不得言歎第一義諦既更立美名所以是歎

又諮無勝我者既得稱讚嘆虞我體卽真何故非嘆令旨答無勝我者所以得稱讚嘆虞我體卽真亦是

我真故非讚嘆

又諮我無過者所以得稱讚嘆我是不僞何得非讚令旨答不僞只是當體之名如人體義謂之解義正

足稽一作稱其實體豈成讚嘆

又諮此法無能出者焉能一作得卽是讚嘆

令旨答既云無出非讚如何

羅平侯蕭正立諮曰未審俗諦是生法以虞不

令旨答曰俗諦之體正是生法

又諮俗既橫見何得有生

令旨答橫見爲有所以有生

又諮橫見爲有實自無法實既無法說何爲生

令旨答卽此生法名爲橫見亦卽此橫見名爲生法

又諮若是橫見不應虞無當作生若必有生何名虞改

橫見

令旨答既云橫見實自無生虞但橫見為有有此橫

生

衡山侯蕭恭諮曰未審第一義諦既有義目何故世

虞諦獨無義名訂

令旨答曰世既浮俗無義可辨

又諮若無義可辨何以稱諦

令旨答凡俗審見故立諦名

又諮若凡俗見有得受諦名亦應凡俗見有得安義

字

令旨答凡俗審見故諦名可立浮俗無義何得強字

為義

又諮浮俗雖無實義不無浮俗之義既有此浮俗何

得不受義名

令旨答正以浮俗故無無字義可辨若有義可辨何

名浮俗

中興寺僧懷諮曰令旨解言真不離俗俗不離真未

審真是有相俗是有相有無相殊何得同體

令旨答曰相與無相此處不同但凡所見有即是聖

虞改所見無即是凡以此為論可得無別

又諮既是一法云何得見為兩見既有兩豈是一法

令旨答理乃不兩隨物所見故得有兩

又諮見既有兩豈不相違

令旨答法若實兩可得相違法實

一作常虞改實字滿改

不兩

人見自兩就此作論焉得相乖

又諮人見有兩可說兩人理既是一豈得有兩

令旨答理

一本有雖字

不兩而令

一作約虞改

人成兩

始興王第四男蕭映諮曰第一義諦其義第一德亦

第一不

令旨答曰義既第一德亦第一

又諮直言第一已包德義何得復加義字以致繁複

令旨答直言第一在義猶昧第一見義可得盡美

又諮若加以義字可得盡美何不加以德

德字滿補

字可

得盡美

令旨答第一是德豈待復加但加義字則德義雙美

又詔直稱第一足見其美偏加義字似有所局  
令旨答第一表德復加義字二美俱陳豈有所局  
吳平世子蕭勵詔曰通旨云第一義諦世諦褒貶立  
名真俗二諦定體立名尋真諦之理既妙絕言慮未  
審云何有定體之旨

令旨答曰談其無相無真不真寄名相說以真定體  
又詔若真無諦無體今寄言辨體未審真體無相何  
寄言辨相

令旨答寄言辨體猶恐貶德若復寄言辨相則有累

虛玄

又詔真諦玄虛離於言說今既稱有真豈非寄言辨  
相

令旨答寄虞補有此名名自是相無傷此理無相虛寂

又詔未審此寄言辨體爲是當理爲不當理

令旨答無名而說名不令當理

又詔若寄言辨名名不當理未審此寄將作何說一本

作將何  
所說

令旨答雖不當理爲接引衆生須名相說

宋熙寺慧令諮曰真諦以不生為體俗諦以生法為體而言不生即生生即不生為當體不相即為當義中相即

令旨答云體中相即義不相即

又諮義既不即體云何即

令旨答凡見其有聖觀其無約見成異就體虞恒即

又諮體既無兩何事須即

令旨答若體無別兩緣見有兩見既兩異須明體即

又諮若如解旨果是就人明即虞

令旨答約人見為二二諦所以明生就名見人即此

亦何虞妨

始興王第五男蕭擘諮曰真諦稱真是實真不

令旨答曰得是虞實真

又諮菩薩會真之時為忘俗忘虞真不

令旨答忘俗忘真故說會真

又諮若忘俗忘真故說會真真字忘俗忘真何得一作

謂虞實真

令旨答若存俗存真何謂實真滿正由兩遣故謂實

真

又諮若忘俗忘

俗忘二字滿改

真而是實真亦應忘真忘俗

而是實俗

令旨答忘俗忘真所以見真忘真忘俗彌見非俗

又諮菩薩會真既忘俗忘真今呼實真便成乖理

令旨答假呼實真終自

虞

忘真兩忘稱實何謂乖理

興皇寺法宣諮曰義旨云俗諦是有是無故以生法

為體未審有法有體可得稱生無

虞改滿既字

是無法云

何得有生義

令旨答俗諦有無相待而立既是相待故並得稱生

又諮若有無兩法並稱為生生義既一則有無無異

令旨答俱是凡夫所見故生義得同是有是無焉得

不異

又諮若有無果別應有生不生

令旨答既相待立名故同一生義

程鄉侯蕭祇諮曰未審第一之名是形待以

虞不改

令旨答正是形待

又諮第一無相有何形待

令旨答既云第一豈待形待

又諮第一是待既稱第一世諦待於第一何不名

虞補

為第二若俗諦是待而不稱第二亦應真諦是待不

名第一

令旨答若稱第一是待於義已足無假說俗第二方

成相待

又諮若世

世字  
俊改諦之

虞訂名不稱第二則第一之稱無

所形待

令旨答第一褒真既云相待世名是待直置可知

光澤寺法雲諮曰聖人所知之境此是真諦未審能

知之智為是真諦為是俗諦

令旨答曰能知是智所知是境智來冥

冥字  
滿改

境得言

即真

又諮有智之人為是真諦為是俗諦

令旨答若呼有智之人即是俗諦

又諮未審俗諦之人何得有真諦之智

令旨答聖人能忘於俗所以得有真智

虞訂

又諮此人既冥無生亦應不得稱人



二諦義  
令旨答冥於無生不得言人寄名相說常自有人

靈根寺慧令諮曰爲於真諦中見有爲俗諦中見有

令旨答曰於真諦中橫見有有俗

又諮俗諦之有爲實爲虛

令旨答是虛妄之有

又諮爲當見妄爲當見有

令旨答見於妄有

又諮無名相中何得見有名相

令旨答於無名相見有名相所以妄有

又諮於無名相妄見爲有譬如火熱惑者言冷得就

熱中有冷相不若於無相而有名相亦於火中

二字到邵

生應有此冷

令旨答火自常熱妄見有冷此自惑冷熱未嘗異

虞改

湘宮寺慧興諮曰凡夫之惑爲當但於真有迷於俗

亦迷

令旨答曰於真見有此是迷真既見有俗不成迷俗

又諮若使解俗便成解真若不解真豈得解俗

令旨答真理虛寂惑心不解雖不解真何妨解俗

又諮此心不解真於真可是惑此心既解俗於惑應非惑

令旨答實而為語通自是惑

滿曰疑有誤

辨俗森羅於俗

中各解

莊嚴寺僧叟諮曰世俗心中所得空解為是真解為是俗解

令旨答可名相似解

又諮未審相似為真為俗

令旨答習觀無生不名俗解未見無生不名真解

又諮若能照之智非真非俗亦應所照之境非真非俗若是非真非俗則有三諦

令旨答所照之境既即無生無生虞補是真豈有三諦

又諮若境即真境何不智即真智

令旨答未見無生故非真智何妨此智未真而習觀

真境豈得以智未真智智字滿改而使境非真境

宣武寺法寵諮曰真諦不生不滅俗諦有生有滅真俗兩義得言有異談其法體只得是一未審體從於義亦得有二不

令旨答曰體亦不得合從於義

又諮未審就凡聖兩見得言兩義亦就凡聖兩見得言兩體

令旨答理不相異所以云一就凡聖兩見得有二體之殊

又諮若使凡者見有聖人見無便應凡夫但見世諦有聖人應見太虛無

二字到邵生訂

令旨答太虛亦非聖人所見太虛得名由於相待既由待生並凡所見

又諮凡夫所見空有得言是一不

令旨答就凡為語有實異無約聖作談無不異有

**建業寺僧** 諮曰俗人解俗為當解俗參差而言解俗為當見俗虛假而言解俗

令旨答只是見俗參差而言解俗

又諮俗諦不但參差亦是虛妄何故解參差而不解虛妄

令旨答若使凡夫夫字邵改解虛妄即是解真不解虛妄所以名為解俗

光澤寺敬脫諮曰未審聖人見真爲當漸見爲當頓見

令旨答漸見

又諮無相虛懷一見此理萬相並寂未審何故見真得有由漸

令旨答自凡之聖解有淺深真自虛寂不妨見有由漸

又諮未審一得無相並忘虞訂萬有爲不悉忘

令旨答一得相萬有悉

又諮一得無相忘萬有者亦可一虞訂得虛懷窮彼真

境不應漸見

令旨答如來會寂自是窮真淺行聖人恒自漸見

又諮若見真有淺不可頓會亦應漸忘萬有不可頓

忘

令旨答解有優劣故有漸見忘懷無偏故萬有並寂

令旨解法身義 并問答

法身虛寂遠離有無之境獨脫因果之外不可以智知不可以識識豈是稱謂所能論辨將欲顯理不容

嘿然故隨從言說致有法身之稱天竺云達磨舍利

此土謂之法身若以當體則是自性之目若以言說

則是相待立名法者軌則為旨身者有體之義軌則

之體故曰法身略就言說粗陳其體是常常字滿改住身

是金鋼身重加研覈其則不爾若定是金鋼即為名

相定是常住便成方所謂常住本是寄名稱名一作

日虞改金鋼本是譬說及談實體則性同無生故云佛

身無為不墮諸虞補法故涅槃經說如來之身非身是

身無量無邊無有足跡無知無形畢竟清靜無知清

靜而不可為無稱曰妙有而復非有離無離有所謂

法身

招提寺慧琰諮曰未審法身無相不應有體何得用

體以釋身義

令旨答曰無名無相乃無體可論寄以名相不無妨

妙字邵改體

又諮若寄以名相不無妙體則寄以名相不成無相

令旨答既云寄以名相足明理實無相

又諮若寄以名相而理實無相理既無相云何有體

令旨答寄言軌物何得無體

又諮亦應寄言軌物非復無相

令旨答軌物義邊

虞補

理非無相所言無相本談妙體

又諮真實本來無相正應以此軌物何得隱斯真實

強言生相

令旨答真實無相非近學所窺是故接諸庸淺必須

寄以言

虞改相

光澤寺法雲諮曰未審法身常住是萬行得不

令旨答曰名相道中萬行所得

又諮既為萬行所得豈是無相若必無相豈為萬行

所得

令旨答無名無相何曾有得寄以名相假言有得

又諮實有萬行實得佛果安可以無相全無所得

令旨答問者住心謂實有萬行今謂萬行自空豈有

實果可得

又諮見有衆生修習萬行未審何故全謂無為

令旨答凡俗所見謂之為有理而檢之實無

虞改

萬行

又諮經說常住以為妙有

虞訂

如其假說何謂妙有

令旨答寄以名相故說妙有理絕名相何妙何有  
莊嚴寺僧旻諮曰未審法身絕相智不能知絕相絕  
智何得猶有身稱

令旨答曰無名無相曾有何身二字到邵生訂假名相說故

曰法身

又諮亦應假名相說是智所照何得不可以智知不  
可以識識

令旨答亦得寄名相慧眼所見

又諮若慧眼眼字邵生補能見則可以智知若智不能知

則慧眼無見

令旨答慧眼無見亦無法可見

又諮若云無見有何法身

令旨答理絕聞見實無法身

又諮若無法身則無正覺正覺既有法身豈無

令旨答恒是寄言故有正覺正覺既在寄言法身何  
得定有

宣虞改武寺法寵諮曰未審法身之稱為正在妙體一作

本虞金姿丈六亦是法身

令旨答曰通而為論本跡皆是別而為語止在常住

又諾若止在常住住字不應有身若通取丈六丈六

補何謂法身

令旨答常住既有妙體何得無身丈六亦能軌物故

可通稱法身

又諾若常住無累方稱法身丈六有累累字何謂法

身

令旨答衆生注仰妄見丈六丈六非有有何實累

又諾若丈六非有指何為身

令旨答隨物見有謂有應身

又諾既曰應身何謂法身

令旨答通相為辨故兼本跡覈求實義不在金姿

靈根寺慧令諾曰未審為以極智名曰法身為以全

一作絕相故曰法身

令旨答無名無相是集藏法身圓極智慧是實智法

身

又諾無名無相則無身不身既有法身何謂無相

令旨答正以無相故曰法身



又諮若以無相故曰法身則智慧名相非復法身  
令旨答既是無相智慧豈非法身

又諮如其有身何名無相若是無相何得有身

令旨答於無名相假說法身

又諮若假說法身正存名相云何直指無相而謂法  
身

令旨答既於無相假立名相豈得異此無虞相而說

法身

**靈味寺靜安**諮曰未審法身乘應以不

令旨答法身無應

又諮本以應化故稱法身若無應化何謂法身

令旨答本以軌則之體名為法身應化之談非今所

軌

又諮若無應化云何可軌既為物軌豈無應化

令旨答衆生注仰蒙益故云能為物軌化緣已畢何

所應化化字  
滿改

又諮若能益衆生便成應化若無應化何以益物

令旨答能生注仰軌則自成何勞至人俯應塵俗

又謔既生注仰豈無應化若無應化注仰何益  
令旨答正由世尊至極神妙特深但令注仰自然蒙  
祐若應而後益何謂至神不應而益故成窮美虞補若  
必令實應與菩薩豈殊

成都周滿東吳周復俊

武林邵重生虞淳熙訂

二諦義終

毛詩草木鳥獸蟲魚卷上

唐吳郡陸璣撰 章斐然校閱

方秉蘭兮

蘭卽蘭香草也春秋傳曰刈蘭而卒楚辭云紉秋蘭  
孔子曰蘭當爲王者香草皆是也其莖葉似藥草澤  
蘭但廣而長節節中赤高四五尺漢諸池苑及許昌  
宮中皆種之可著粉中故天子賜諸侯蒞蘭藏衣著  
書中辟白魚也

采采芣苢

草木蟲魚流 上

芩苳一名馬烏一名車前一名當道喜在牛跡中生  
故曰車前當道也今藥中車前子是也幽州人謂之  
牛舌草可鬻與煮同作茹大滑其子治婦人難產  
言采其蟲

蟲今藥草貝母也其葉如栝樓而細小其子在根下  
如芋子正白四方連累相着有分解也

谷中有菴

菴似萑方莖白華華生節間舊說及魏博士濟陰周  
元明皆云菴藺是也韓詩及三蒼說悉云菴益母也

故曾子見益母感恩案本草云菴蔚一名益母故劉  
歆曰菴臭穢卽菴蔚也

集于苞杞

杞其樹如樗一名苦杞一名地骨春生作莢茹微苦  
其莖似莓子秋熟正赤莖葉及子服之輕身益氣

言采其蕘

蕘今澤蔦也其葉如車前草大其味亦相似徐州廣  
陵人食之

蔦與女蘿

蔦一名寄生葉似當盧子如覆盆子赤黑甜美女蘿  
今兔絲蔓連草上生黃赤如金今合藥兔絲子是也  
非松蘿松蘿自蔓松上生枝正青與兔絲殊異

有蒲與荷

荷芙蕖江東呼荷其莖茄其葉蓮莖下白藕其花未  
發爲菡萏已發爲芙蕖其實蓮蓮青皮裏白子爲的  
的中有青長三分如釣爲薏苡甚苦故俚語云苦如  
薏是也的五月中生生啖脆至秋表皮黑的成食或  
可磨以爲飯如粟飯輕身益氣令人強健又可爲糜

幽州揚豫取備饑年其根爲藕幽州謂之光旁爲光  
如牛角

參差荇菜

荇一名接余白莖葉紫赤色正圓徑寸餘浮在水上  
根在水底與水深淺等大如釵股上青下白鬻其白  
莖以苦酒浸之脆美可案酒

于以采蘋

蘋今水上浮萍是也其粗大者謂之蘋小者曰萍季  
春始生可糝蒸以爲茹又可用苦酒淹以就酒

于以采藻

藻水草也生水底有二種其一種葉如鷄蘇莖大如箸長四五尺其一種莖大如釵服葉如蓬蒿謂之聚藻扶風人謂之藻聚爲發聲也此二藻皆可食煮按去腥氣米麩糝蒸爲茹嘉美揚州饑荒可以當穀食饑時蒸而食之

言采其茆

茆與苕菜相似葉大如手赤圓有肥者著手中滑不得停莖大如七柄葉可以生食又可鬻滑美江南人謂之蓴菜或謂之水葵諸陂澤水中皆有

蒹葭蒼蒼

蒹水草也堅實牛食之令牛肥強青徐州人謂之蒹兗州遼東通語也葭一名蘆葦一名蘆蘆或謂之荻至秋堅成則謂之荻其初生三月中其心挺出其下本大如箸上銳而細揚州人謂之馬尾以今語驗之則蘆蘆別草也

菴竹漪漪

有草似竹高五六尺淇水側人謂之菴竹也綠竹一

草名其莖葉似竹青綠色高數尺今淇澳傍生此人謂此爲綠竹

茗之華

茗一名陵時一名鼠尾似玉芻生下濕水中七八月中華紫似今紫草華可染皂煮以沐髮卽黑葉青如藍而多華

隰有游龍

游龍一名馬蓼葉麓大而赤白色生水澤中高丈餘食野之萃

萃葉青白色莖似箸而輕脆始生香可生食又可蒸食

于以采蘩

蘩皤蒿凡艾白色爲皤蒿今白蒿春始生及秋香美可生食又可蒸食一名游胡北海人謂之旁勃故大戴禮夏小正傳云蘩游胡游胡旁勃也

菁菁者莪

莪蒿也一名蘿蒿生澤田漸洳之處葉似邪蒿而細科生三月中莖可生食又可蒸食香美味頗似萹蒿

言刈其蕒

萋萋蒿也其葉似艾白色長數寸高丈餘好生水邊及澤中正月根芽生旁莖正白生食之香而脆美其葉又可蒸爲茹

食野之蒿

蒿青蒿也香中灸啖荆豫之間汝南汝陰皆云蔽也

采采卷耳

卷耳一名泉耳一名胡泉一名苓耳葉青白色似胡荽白華細莖蔓生可煮爲茹滑而少味四月中生子

正如婦人耳中璫今或謂之耳璫草鄭康成謂是白胡荽幽州人呼爲爵耳

贈之以芍藥

芍藥今藥草芍藥無香氣非是也未審今何草司馬相如賦云芍藥之和揚雄賦曰甘甜之和芍藥之美七十食也

采葑采菲

葑蔓菁幽州人或謂之芥菲似菑莖粗葉厚而長有毛三月中蒸嚮爲茹甘美可作羹幽州人謂之芴爾

推又謂之蔥菜今河內人謂之宿菜

言采其蕨

蕨鼈也山菜也周秦曰蕨齊魯曰鼈初生似蒜莖紫黑色可食如葵

言采其薇

薇山菜也莖葉皆似小豆蔓生其味亦如小豆藿可作羹亦可生食今官園種之以供宗廟祭祀

言采其菑

菑一名當幽州人謂之燕當其根正白可著熱灰中溫噉之饑荒之歲可蒸以禦饑漢祭甘泉或用之其草有兩種葉細而行赤有臭氣也

薄言采芑

芑菜似苦菜也莖青白色摘其葉白汁出肥可生食亦可蒸爲茹青州謂之芑西河雁門芑尤美胡人戀之不出塞

誰謂荼苦

荼苦菜生山田及澤中得霜甜脆而美所謂董茶如館內則云濡豚包苦用苦菜是也



匏有苦葉

匏葉少時可爲羹又可淹煮極美揚州人食至八月葉卽苦故曰苦葉

卍有旨苕

苕苕饒也幽州人謂之翹饒生莖如勞豆而細葉似蒺藜而青其莖葉綠色可生食如小豆藿也

言采其莫

莫莖大如箸赤節節一葉似柳葉厚而長有毛刺今人纒以取繭緒其味酢而滑始生可以爲羹又可生食五方通謂之酸迷冀州人謂之乾絳河汾之間謂之莫

莫莫葛藟

藟一名巨苾似燕萸亦延蔓生葉如艾白色其子赤可食酢而不美幽州謂之推藟

視爾如菽

菽一名芘芘一名荆葵似蕪菁華紫綠色可食微苦北山有萊

萊草名其葉可食今兗州人蒸以爲茹謂之萊蒸

取蕭祭脂

蕭荻今人所謂荻蒿者是也或云牛尾蒿似白蒿白  
葉莖麓斜生多者數十莖可作燭有香氣故祭祀以  
脂焚之為香許慎以為艾蒿非也郊特牲云既奠然  
後焚蕭合馨香是也

白茅包之

白茅包之茅之白者古用包裹禮物以充祭祀縮酒  
用

可以漚紵

紵亦麻也科生數十莖宿根在地中至春自生不歲  
種也荆揚之間一歲三收一作刈今官園種之歲再割  
割便生剝之以鑲若竹刮其表厚皮自脫但得其裏  
韌如筋者煮之用緝謂之微紵今南越紵布皆用此  
麻

中有旨鷓

鷓五色作綬文故曰綬草

南山有臺

臺夫須舊說夫須莎草也可為簑笠都人士云臺笠

緇撮或云臺草有皮堅細滑緻可為簦笠南山多有  
茹蘆在阪

茹蘆茅蒐禱草也一名地血齊人謂之茜徐州人謂  
之牛蔓今圃人或作畦種蒔故貨殖傳云卮茜千石  
亦比千乘之家

白華菅兮

菅似茅而滑澤無毛根下五寸中有白粉者柔韌宜  
為索漚及曝尤善也

歛蔓于野

歛似稭樓葉盛而細其子正黑如燕莫不可食也幽  
州人謂之烏服其莖葉煮以哺牛除熱

匪莪伊蔚

蔚牡蒿也三月始生七月華華似胡麻而紫赤八月  
為角角似小豆角銳而長一名馬新蒿

隰有萋楚

萋楚今羊桃是也葉長而狹華紫赤色其枝莖弱過  
一尺引蔓于草上今人以為汲灌重而善沒不如楊  
柳也近下根刀切其皮著熱灰中脫之可韜筆管

芄蘭之支

芄蘭一名蘿摩幽州謂之雀瓢柔弱恒蔓于地有所依緣則起

浸彼苞稂

稂童梁禾秀爲穗而不成蔚疑然謂之童梁今人謂之宿田翁或謂守田也甫田云不稂不莠外傳曰馬不過稂莠皆是也

言采其遂

遂牛蘋揚州人謂之羊蹄似蘆服而莖赤可淪爲茹滑而美也多啖令人下氣幽州人謂之遂

梓椅梧桐

梓者楸之䟽理白色而生子者爲梓梓實桐皮曰椅今人云梧桐也則大類同而小別也桐有青桐白桐赤桐白桐宜琴瑟今雲南牂柯人績以爲布似毛布有條有梅

條稻也今山楸也亦如下田楸耳皮葉白色亦白材理好宜爲車板能濕又可爲棺木宜陽共北山多有之梅樹皮葉似豫章葉大如牛耳一頭尖赤心華赤

草木蟲魚疏  
黃子青不可食柟葉大可三四葉一聚木理細緻于  
豫章子赤者材堅子白者材脆荊州人曰梅終南及  
新城上庸皆多樟柟終南與上庸新城通故亦有柟  
也

北山有桫

桫桫屬其樹葉木理如楸山楸之異者今人謂之苦  
楸濕時脆燥時堅今永昌又謂鼠梓漢人謂之桫

常棣

常棣許慎曰白棣樹也如李而小如櫻桃正白今官  
園種之又有赤棣樹亦似白棣葉如刺榆葉而微圓  
子正赤如郁李而小五月始熟自關西天水隴西多  
有之

爰有樹檀

檀木皮正青滑澤與繫迷相似又似駁馬駁馬梓榆  
其樹皮青白駁犖遙視似馬故謂之駁馬故里語曰  
斫檀不諦得繫迷繫迷尙可得駁馬繫迷一名挈榼  
故齊人諺曰上山斫檀挈榼先殫下章云山有枹棣  
隰有樹榼皆山隰木相配不宜謂獸

柞械拔矣

柞械三蒼說械卽柞也其材理全曰無赤心者爲白  
椴直理易破可爲犢車軸又可爲矛戟鍛

隰有杞夷

棟葉如柞皮薄而白其木理赤者爲赤棟一名棟白  
者爲棟其木皆堅韌今人以爲車轂

山有柎

柎櫪也葉似杏而尖白色皮正赤爲木多曲少直枝  
葉茂好二月中葉疏華如棟而細莖正白蓋此樹今

官園種之正名曰萬歲旣取名于億萬其葉又好故  
種共汲山下人或謂之牛筋或謂之櫪材可爲弓弩  
榦也

其灌其柎

柎榦葉如榆也木理堅韌而赤可爲車轅

其柎其楛

檉河柳生水旁皮正赤如絳一名雨師枝葉似松楛  
橫節中腫以扶老今靈壽是也今人以爲馬鞭及杖  
弘農共北山甚有之

山有樞

樞其針刺如柘其葉如榆淪爲茹美滑于白榆榆之類有十種葉皆相似皮及木理異爾

山有栲

栲葉似櫟木皮厚數寸可爲車輻或謂之栲櫟許慎正以栲讀爲稷今人言栲失其聲耳

集于苞栩

栩今柞櫟也徐州謂櫟爲杼或謂之爲栩其子爲阜或言阜斗其殼爲汁可以染阜今京洛及河內多言

杼斗或云櫟斗謂櫟爲杼五方通語也

無浸穫薪

穫今柳榆也其葉如榆其皮堅韌剝之長數尺可爲絙索又可爲甌帶其材可爲杯器

集于苞杞

杞柳屬也生水傍樹如柳葉麓而白色木理微赤故今人以爲車轂今共北淇水傍魯國泰山汶水邊純杞也

其下維穀

其下維穀

穀幽州人謂之穀桑或曰楮桑荆揚交廣謂之穀中  
州人謂之楮殷中宋時桑穀共生是也今江南人績  
其皮以爲布又擣以爲紙謂之穀皮紙長數丈潔白  
光輝其裏甚好其葉初生可以爲茹

榛楛濟濟

楛其形似荆而赤莖似著上黨人織以爲斗筲箱器  
又揉以爲釵故上黨人調問婦人欲買楛不曰竈下  
自有黃土問買釵不曰山中自有楛

揚之水不流束蒲

蒲柳有兩種皮正青者曰小楊其一種皮紅正白者  
曰大楊其葉皆長廣似柳葉皆可以爲箭幹故春秋  
傳曰董澤之蒲可勝旣乎今人又以爲箕籜之楊也

薇芾其樗

山樗與下田樗略無異葉似差狹耳吳人以其葉爲  
茗

椒聊之實

椒聊語助也椒樹似茱萸有針刺莖葉堅而滑澤  
蜀人作茶吳人作茗皆合煮其葉以爲香今成臯諸



山間有椒謂之竹葉椒其樹亦如蜀椒少毒熱不中  
合藥也可著飲食中又用蒸鷄豚最佳香東海諸島  
上亦有椒樹枝葉皆相似子長而不圓甚香其味似  
橘皮島上麋鹿食此椒葉其肉自然作椒橘香也

山有苞櫟

苞櫟秦人謂柞爲櫟河內人謂木蓼爲櫟椒楸之屬  
也其子房生爲椽木蓼子亦房生

食鬱及萸

鬱其樹高五六尺其實大如李色赤食之甘

樹之榛栗

榛栗屬有兩種其一種之皮葉皆如栗其子小形似  
杼子味亦如栗所謂樹之榛栗者也其一種枝葉如  
木蓼生高丈餘作胡桃味遼東上黨皆饒山有榛之  
榛枝葉似栗樹子似橡子味似栗枝莖可以爲燭五  
方皆有栗周秦吳揚特饒吳越被城表裏皆栗唯漁  
陽范陽栗甜美長味他方者悉不及也倭韓國諸島  
上栗大如鷄子亦短味不美桂陽有莘栗藜生大如  
杼子中仁皮子形色與栗無異也但差小耳又有奧

栗皆與栗同子圓而細或云卽華也今此惟江湖有  
之又有茅栗佳栗其實更小而木與栗不殊但春生  
夏花秋實冬枯爲異耳

標有梅

梅杏類也樹及葉皆如杏而黑耳曝乾爲腊置羹臠  
壘中又可含以香口

蔽蒂甘棠

甘棠今棠藜一名杜藜赤棠也與白棠同耳但子有  
赤白美惡子白色爲白棠甘棠也少酢滑美赤棠子  
澁而酢無味俗語云澀如杜是也赤棠木理韌亦可  
以作弓幹

唐棣之華

唐棣與李也一名雀梅亦曰車下李所在山中皆有  
其花或白或赤六月中成實大如李子可食

隰有樹榘

榘一名赤蘿一名山梨今人謂之楊榘其實如梨但  
實甘小異耳一名鹿梨一名鼠梨齊郡廣饒縣堯山  
魯國河內共北山中有今人亦種之極有脆美者亦

如梨之美者  
北山有枸  
枸樹山木其狀如櫨一名枸骨高大如白楊所在山中皆有理白可爲函板枝柯不直子著枝端大如指長數寸噉之甘美如飴八九月熟江南特美今官園種之謂之木蜜古語云枳枸來巢言其味甘故飛鳥慕而巢之本從南方來能令酒味薄若以爲屋柱則一屋之酒皆薄

顏如舜華

舜一名木槿一名櫬一名曰榘齊魯之間謂之王蒸今朝生暮落者是也五月始花故月令仲夏木槿榮  
采茶薪樗  
樗樹及皮皆似漆青色耳其葉臭

唯筍及蒲

筍竹萌也皆四月生唯巴竹筍八月九月生始出地長數寸鬻以苦酒豉汁浸之可以釀酒及食

草木鳥獸蟲魚疏上終

草木鳥獸蟲魚疏上

卷

長及御許又龍

鮮樹又文皆以嫩青也耳其葉臭言其味甚故飛鳥  
慕而采茶蔬鮮南方來能令酒味薄若以為屋柱則  
今博土幕菽皆具也正且故非也且令中夏木蠹榮  
一各木蠹一各琳一各曰琳齊魯文同謂之三蒸

毛詩草木鳥獸蟲魚疏下

鳳凰于飛

鳳雄曰鳳雌曰皇其雛為鶯鶯或曰鳳凰一名鸞非  
梧桐不棲非竹實不食

鶴鳴于九臯

鶴形狀大如鷺長三尺脚青黑高三尺餘赤頂赤目  
喙長四寸餘多純白亦有蒼色蒼色者人謂之赤頰  
常夜半鳴淮南子亦云鷄知將旦鶴知夜半其鳴高  
亮聞八九里雌者聲差下今吳人園囿中及士大夫

草木蟲魚疏下

家皆養之雞鳴時亦鳴

鸛鳴于垤

鸛鸛雀也似鴻而大長頸赤喙白身黑尾翅樹上作巢大如車輪卵如三升杯望見人按其子令伏徑舍去一名負釜一名黑尻一名背竈一名皂裙又泥其巢一傍為池含水滿之取魚置池中稍稍以食其雛若殺其子則一村致旱災

駘彼晨風

晨風一名鸛似鷓青黃色燕含鈎喙嚮風搖翅乃因風飛急疾擊鳩鴿燕雀食之

駘彼飛隼

隼鷓屬也齊人謂之擊征擊一作鷲或謂之題肩肩一作眉或謂之雀鷹春化為布穀者是也此屬數種皆為隼

有集維鷓

鷓微小于翟也走而且鳴曰鷓鷓其尾長肉甚美故林慮山下人語曰四足之美有麋兩足之美有鷓麋者似鹿而小

關關雉鳴

睢鳩大小如鳩深目目上骨露出幽州人謂之鷺

鳩鳩在桑

鳩鳩今梁宋之間謂布穀為鳩鷓一名擊穀一名桑鳩按鳩鳩有均一之德飼其子旦從上而下暮從下而上平均如一

宛彼鳴鳩

鳴鳩今雲南鳥大如鳩而黃啼鳴相呼不同集謂金鳥或云黃當為鳩聲轉故名移也又云鳴鳩一名爽又云是鸛

翩翩者雛

雛其今小鳩也一名鷓鳩幽州人或謂之鷓鷯梁宋之間謂之雛揚州人亦然

脊令在原

脊令大如鷓雀長脚長尾尖喙背上青灰色腹下白頸下黑如連錢故杜陽人謂之連錢

黃鳥于飛

黃鳥黃鸝鷓也或謂之黃栗留幽州人謂之黃鸝或謂之黃鳥一名倉庚一名商庚一名鷺黃一名楚雀

齊人謂之搏黍關西謂之黃鳥當甚熟時來在桑間  
故里語曰黃栗留看我麥黃甚熟亦是應節趨時之  
鳥或謂之黃袍

鷓鴣

鷓鴣似黃雀而小其喙尖如錐取茅莠爲巢以麻紮  
之如刺襪然懸著樹枝或一房或二房幽州人謂之  
鷓鴣或曰巧婦或曰女匠關東謂之工雀或謂之過  
羸關西謂之桑飛或謂之襪雀或曰巧女

交交桑扈

桑扈青雀也好竊人脯肉脂及膏故曰竊脂

肇允彼桃蟲

桃蟲今鷓鴣是也微小于黃雀其雛化而爲鷓故俗  
語鷓鴣生鷓

振鷺于飛

鷺水鳥也好而潔白故謂之白鳥齊魯之間謂之春  
鉏遼東樂浪吳揚人皆謂之白鷺大小如鷓青脚高  
尺七八寸尾如鷹尾喙長三寸所頭上有毛十數枚  
長尺餘毳毳然與衆毛異甚好將欲取魚時則弭之

今吳人亦養焉好羣飛鳴楚成王時有朱鷺合沓飛  
翔而來舞則復有赤者舊鼓吹朱鷺曲是也然則鳥  
名白鷺赤者少耳此舞所持持其白羽也

維鷺在梁

鷺水鳥形如鸚而極大喙長尺餘直而廣口中正赤  
領下胡大如數升囊好羣飛若小澤中有魚便羣共  
抒水滿其胡而棄之令水竭盡魚在陸地乃共食之  
故曰淘河

鴻飛遵渚

鴻鵠羽毛光澤純白似鶴而大長頸肉美如雁又有  
小鴻大小如鳧色亦白今人直謂鴻也

弋鳧與雁

鳧大小如鴨青色卑脚短喙水鳥之謹願者也

蕭蕭鳴羽

鳴鳥似雁而虎文連蹄性不樹止樹止則為苦故以  
喻君子從征役為危苦也

翩彼飛鷗

鷗大如班鳩綠色惡聲之鳥也入人家凶賈誼所賦



鵬鳥是也其肉甚美可爲羹臠又可爲炙漢供御物各隨其時唯鴟冬夏常施之以其美故也

流離之子

流離梟也自關而西謂梟爲流離其子適長大還食其母故張奐云鶴鶉食母許慎云梟不孝鳥是也

麟之趾

麟麇身牛尾馬足黃色圓蹄一角角端有肉音中鐘呂行中規矩遊必擇地詳而後處不履生蟲不踐生草不羣居不侶行不入陷阱不罹羅網王者至仁則

出今并州界有麟大小如鹿非瑞麟也故司馬相如賦曰射麋脚麟謂此麟也

于嗟乎騶虞

騶虞卽白虎也黑文尾長于軀不食生物不履生草君王有德則見應德而至者也

有熊有羆

熊能攀緣上高樹見人則顛倒自投地而下冬多入穴而蟄始春而出脂謂之熊白羆有黃羆有赤羆大於熊其脂如熊白而麤理不如熊白美也

羔裘豹飾

豹赤豹毛赤而文黑謂之赤豹毛白而文黑謂之白豹

獻其豹皮

豹似虎或曰似熊一名執夷一名白狐其子為毅遼

東人謂之白羆

狼跋其胡

狼牡名羴牝名狼其子名獬有力者名迅其鳴能小能大善為小兒啼聲以誘人去數十步止其猛捷者

人不能制雖善用兵者亦不能免也其膏可煎和其

皮可為裘

教猱升木

猱獼猴也楚人謂之沐猴老者為猱長臂者為猱之白腰者為猱胡猱胡猱駿捷于獼猴其鳴噉噉而

悲

有鱣有鮪

鱣出江海三月中從河下頭來上鱣身形似龍銳頭口在頷下背上腹下皆有甲縱廣四五尺今于盟津

東石磧上釣取之大者千餘斤可蒸爲臠又可爲鮓  
子可爲醬鮓魚形似鱸而色青黑頭小而尖以鐵兜  
蓋口在頷下其甲可以磨蓋大者不過七八尺益州  
人謂之鱸鮓大者爲王鮓小者爲叔鮓一名鮓肉色  
白味不如鱸也今東萊遼東人謂之尉魚或謂之仲  
明魚仲明者樂浪尉也溺死海中化爲此魚又河南  
鞏縣東北崖上山腹有穴舊說此穴與江湖通鮓從  
此穴而來北入河西上龍門入漆沮故張衡賦云王  
鮓岫居山穴爲岫謂此穴也

維魴及鱖

魴今伊洛濟潁魴魚也廣而薄肥恬而少力細鱗魚  
之美者漁陽泉勃刀口遼東梁水魴特肥而厚尤美  
于中國魴故其鄉語居就糧梁水魴鱖似魴厚而頭  
大魚之不美者故里語曰網魚得鱖不如啗茹其頭  
尤大而肥者徐州人謂之鱖或謂之鱖幽州人謂之  
鴉鷄或謂之胡鱖

魚麗于留魴鯉

魴鯉爾雅曰鯉魴也許慎以爲鯉魚璣以爲似鯉頰

狹而厚

九罟之魚鱒魴

鱒似鯤魚而鱗細于鯤也赤眼多細文

魚麗于罟鱠魴

鱠一名揚合黃頰魚似燕頭魚身形厚而長骨正黃魚之大而有力鮮飛者今江東呼黃鱠魚一名黃頰魚尾微黃大者長尺七八寸許魴吹沙也似鯽魚狹而小體圓而有黑點一名重唇鱠魴常張口吹沙

象弭魚服

魚服魚獸之皮也魚獸似猪東海有之一名魚狸其皮背上斑文腹下純青今以為弓韃步义者也其皮雖乾燥以為弓韃矢服經年海水將潮及天將雨其毛皆起水潮還及天晴其毛復如故雖在數千里外可以知海水之潮氣自相感也

鼉鼓逢逢

鼉形似蜥蜴四足長丈餘生卵大如鷺卵甲如鎧今合藥鼉魚甲是也其皮堅厚可以冒鼓

成是貝錦

貝水中介蟲也龜鼈之屬大者蚌小者爲貝其文彩之異大小之殊甚衆古者貨貝是也餘砥黃爲質以白爲文餘泉白爲質黃爲文又有紫貝其白質如玉紫點爲文皆行列相當其大者常有徑一尺小者七八寸今九真交趾以爲杯盤實物也

螽斯

爾雅曰螽斯蟴也楊雄云春黍也幽州人謂之春箕春箕卽春黍蝗類也長而青長角長股青色黑斑其股似玳瑁文五月中以兩股相搓作聲聞數十步

啜啜草蟲

草蟲常羊也大小長短如蝗奇音青色好在茅草中今人謂蝗子爲螽子兗州人謂之騰

趨趨阜螽

阜螽蝗子一名負螿今人謂蝗子爲螽子兗州人亦謂之騰

莎鷄振羽

莎鷄如蝗而斑色毛翅數重翅正赤或謂之天鷄六月中飛而振羽索索作聲幽州謂之蒲錯

去其螟螣及其蠹賊

螟似野蚘而頭不赤螣蝗也賊桃李中蠹蟲赤頭身長而細耳或說云蠹螻蝓食苗根爲人害許慎云吏寔人犯法卽生螟吏乞貸則生蠹吏祇冒取人財則生蠹舊說云螟螣蠹賊一種蟲也如言寇賊奸宄內外言之耳故犍爲文學曰此四種蟲皆蝗也實不同故分釋之

螟蛉有子

螟蛉者犍爲文學曰桑上小青蟲也似步屈其色青而細小或在草葉上螺羸土蜂也一名蒲盧似蜂而小腰故許慎云細腰也取桑蟲負之于木空中或書簡筆筒中七日而化爲其子里語曰咒云象我象我

蟋蟀在堂

蟋蟀似蝗而小正黑有光澤如漆有角翅一名蝥一名蜻蛚楚人謂之王孫幽州人謂之趣織督促之言也里語曰趨織鳴懶婦驚是也

蜉蝣之羽

蜉蝣方土語也通謂之渠略似甲蟲有角大如指長

三四寸甲下有翅能飛夏月陰雨時地中出今人燒  
炙噉之美如蟬也樊光曰是糞中蠹蟲隨雨而出朝  
生而夕死

如蠹如蟪

鳴蠹蟬也宋衛謂之蠹陳鄭云蝦海岱之間謂之蟬  
蟬通語也

蟪蟬之大而黑色者有五德文清廉儉信一名蝦  
一名勰螻青徐謂之蟣螭楚人謂之蟣蛄秦燕謂之  
蟣缺或名之蟣蛄

伊威在室

伊威一名委杰一名鼠婦在壁根下甕底土中生似  
白魚者是也

蟪蛄在戶

蟪蛄長跣一名長脚荆列河內人謂之喜母此與未  
著人衣當有親客至有喜也幽列人謂之親客亦如  
蜘蛛為網羅居之

碩鼠

樊光謂卽爾雅鼯鼠也許慎云鼯鼠五伎鼠也今河

東有大鼠能人立交前兩脚于頸上跳舞善鳴食人  
禾苗人逐則走入樹空中亦有五伎或謂之雀鼠其  
形大故敘云石鼠也魏今河東河北縣也詩言其方  
物宜謂此鼠非今大鼠又不食禾苗本草又謂螻蛄  
為石鼠亦五伎古今方土名異鳥物異名同故異也  
如鬼如蜮

蜮短狐也一名射影如龜二足江淮水濱皆有之人  
在岸上影見水中投人影則殺之故曰射影也南方  
人將入水先以尾石投水中令水濁然後入或曰舍

細沙射人入人肌其創如疥

卷髮如蠹

蠹一名杜伯河內謂之蚊幽州謂之蠹

胡為虺蜴

虺蜴一名蝮蜴也或謂之蛇医如蜥蜴青綠色大  
如指形狀可惡

頰如蝮蟻

蟻蝮生糞中爾雅曰蝮蟻也蝮蟻蝮也

魯詩



申公培魯人少事齊人浮丘伯受詩為楚王太子戊傳及戊立為王晉廢申公申公媿之歸魯以詩經為訓以教無傳疑是為魯詩于是蘭陵王臧代趙綰皆從申公受學臧為郎中令綰為御史大夫皆以明堂事自殺其他弟子如同郡臨淮太守孔安國膠西內史周霸城陽內史夏寬東海太守碭魯賜長沙內史蘭陵繆生膠西中尉徐偃膠東內史鄒人闕門慶忌治官皆有廉節稱申公卒瑕丘江公盡能傳之以授魯許生免中徐公而韋賢治詩事江公許生至丞相

傅子玄成亦至丞相及兄子賞以詩授哀帝至大司馬由是魯詩有韋氏學而東平王式以事徐公許生為昌邑王師其後山陽張安東平唐長賓沛褚少長孫亦先後事式為博士由是又有張唐褚氏之學張生兄子游卿以詩授元帝為諫大夫其門人瑯琊王扶為泗水中尉陳留許晏為博士由是張家更有許氏學初薛廣德亦事王式以博士論石渠授龔舍廣德至御史大夫舍至山陽太守時平原高喜亦以詩授元帝為上谷太守傅子容少為光祿大夫孫詡以

草木蟲魚疏六下

十三

草木與魚跡  
父任為郎中。以世傳魯詩知名。王莽時逃去不仕。又有曲阿包咸師事博士右師。細君習魯詩亦去歸鄉里。世祖即位徵詡為博士。至大司農咸舉孝廉除郎中。至大鴻臚永平初任城。魏應亦以習魯詩為博士。徵拜騎都尉卒于官。

齊詩

轅固生齊人。以治詩孝景時為博士。竇太后好老子書。召問固曰。此家人言耳。太后怒。令固刺彘。帝憐之。以利兵與固。彘應手倒。後帝以固廉直拜為清河王。

太傅固老罷歸已九十餘矣。公孫弘亦事固。授昌邑太傅。夏侯始昌始昌授東海。剡人后蒼為博士。至少府蒼授諫大夫。翼奉前將軍蕭望之丞相匡衡。衡授大司空。琅邪師丹高密太傅。伏理詹事。潁川滿昌由是齊詩有翼匡師伏之學。滿昌又授九江張耶。琅琊皮容皆至大官。其後伏黯傳理家學。改定章句。作解說九篇。位至光祿勳。以授嗣子恭。以黯任為郎。永平中拜司空。恭刪黠章句。定為二十萬言。年九十卒。又蜀郡任末廣漢景鸞皆以明習齊詩教授著。

述而卒

韓詩

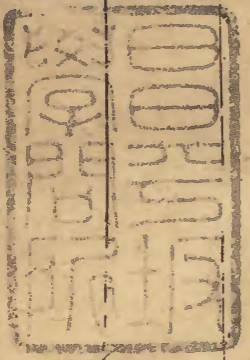
韓嬰燕人景帝時為常山太傅嬰推詩之意而作內  
外傳其言頗與齊魯間殊淮南貢生受之燕趙間言  
詩者由韓生河內趙子事嬰授同國蔡誼至丞相  
誼授同國食子公與王吉為昌邑王中尉食生為博  
士授泰山豐吉授淄川長孫順為博士豐為部  
刺史由是韓詩有王食長孫之學豐授山陽張順  
授東海髮福皆至大官建武初博士淮陽薛漢傳父

業尤善說災異讖緯受詔定圖讖當世言詩推為長  
後為子乘太守坐事下獄死弟子捷為杜撫會稽澹  
臺敬伯鉅鹿韓伯高最知名撫定韓詩章句建初中  
為公車令卒官其所作詩題約義通學者傳之曰杜  
君注撫授會稽趙曄舉有道時又有光祿勳九江  
召馴閬中令巴郡楊仁山陽張匡皆習韓詩匡為作  
章句舉有道徵博士不就

毛詩

孔子刪詩後卜商為之序以授魯人魯身授魏人

季克授魯人孟仲子仲子授振牟子振牟子授趙人荀卿荀卿授魯國毛亨亨作詁訓傳以授趙國毛萇時人謂亨為大毛公萇為小毛公以其所傳故名其詩曰毛詩萇為河間獻王博士授同國賈長卿長卿授河武令解延年延年授徐敖敖授九江陳俠為新莽講學大夫由是言毛詩者本之徐敖時九江謝曼卿亦善毛詩乃為其訓東海衛宏從曼卿受學因作毛詩序得風雅之旨世祖以為議郎濟南徐巡師事宏亦以儒顯其後鄭眾賈逵傳毛詩馬融作毛詩傳鄭玄作毛詩箋然魯齊韓詩三氏皆立博士惟毛詩不立博士耳



毛詩草木鳥獸蟲魚疏下終

草木史魚疏下

十一

