

津逮秘書

宣和書譜

庫	文	閣	內
三七二函	一七八冊	三一六號	漢書

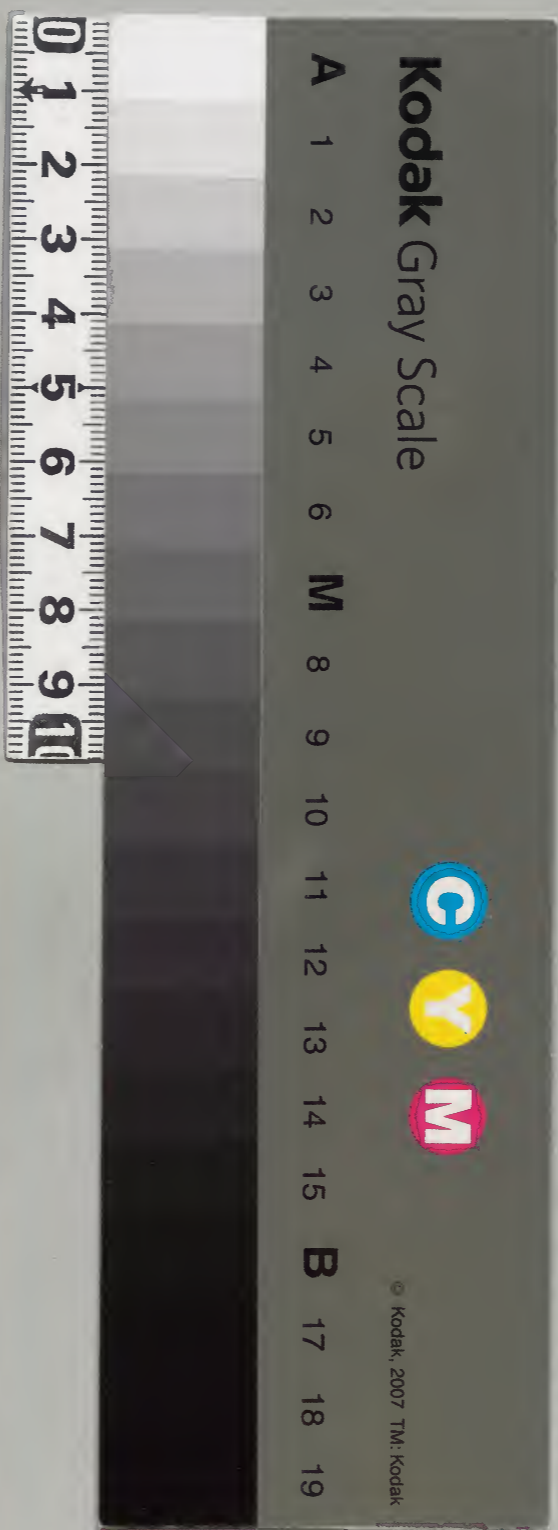


第七集

八十三

82

內閣文庫	
番號	漢 3160
冊數	178 ( 32 )
函號	371 2



宣和畫譜卷第二

宣和殿書畫正統

道釋二

唐

吳道元

翟琰

楊庭光

盧楞伽

趙德齊

范瓊

常粲

孫位

張南本

辛澄



張素卿

陳若愚

姚思元

吳道元字道子陽翟人也舊名道子少孤貧客游洛陽學書於張顛賀知章不成因工畫未冠深造妙處若悟之於性非積習所能致初爲兗州瑕丘尉明皇聞之召入供奉更今名復以道子爲字由此名振天下大率師法張僧繇或者謂爲後身焉至其變態縱橫與造物相上下則僧繇疑不能及

也且畫有六法世稱顧愷之能備愷之畫鄰女以棘刺其心而使之呻吟道子畫驢於僧房一夕而聞有踏藉破迸之聲僧繇畫龍點睛則聞雷電破壁飛去道子畫龍則鱗甲飛動每天雨則煙霧生且顧冠於前張絕於後而道子乃兼有之則自視爲如何也開元中將軍裴旻居母喪請道子畫鬼神於天宮寺資母冥福道子使旻屏去縗服用軍裝纏結馳馬舞劍激昂頓挫雄傑奇偉觀者數千

百人無不駭慄而道子解衣礪礪因用其氣以壯畫息落筆風生爲天下壯觀故庖丁解牛輪扁斲輪皆以技進乎道而張顛觀公孫大娘舞劍器則草書入神道子之於畫亦若是而已況能屈驍將如此氣槩而豈常者哉然每一揮毫必須酣飲此與爲文章何異正以氣爲主耳至於畫圓光最在後轉臂運墨一筆而成觀者喧呼驚動坊邑此不幾於神耶且賢耳賤目者人之常情在當時猶取

重若是況於傳遠乎議者謂有唐之盛文至於韓愈詩至於杜甫書至於顏真卿畫至於吳道元天下之能事畢矣世所共傳而知者惟地獄變相觀其命意得陰騭陽授陽作陰報之理故畫或以金冑雜於桎梏固不可以體與迹論當以情攷而理推也其它種種妙筆雜見於小說傳記此得以畧姑紀其大槩勝絕者云道元供奉時爲內教博士非有詔不得畫官止寧王友今御府所藏九十有

三

天尊像一

木紋天尊像一

列聖朝元圖一

佛會圖一

熾盛光佛像一

阿彌陀佛像一

三方如來像一

毗盧遮那佛像一

維摩像二

孔雀明王像四

寶檀花菩薩像一

觀音菩薩像二

思維菩薩像一

寶印菩薩像一

慈氏菩薩像一

大悲菩薩像三

等覺菩薩像一

如意菩薩像一

二菩薩像一

菩薩像一

地藏像一

帝釋像二

太陽帝君像一

辰星像一

太白像一

熒惑像一

羅喉像二

計都像一

五星像五

五星圖一

二十八宿像一

托塔天王圖一

護法天王像二

行道天王像一

雲蓋天王像一

毗沙門天王像一

請塔天王像一

天王像五

神王像二

大護法神十四

善神像九

六甲神像一

天龍神將像一

摩那龍王像一

和修吉龍王像一

溫鉢羅龍王像一

跋難陀龍王像一

德义伽龍王像一

檀相手印圖二

雙林圖一

南方寶生如來像一

北方妙聲如來像一

翟琰早師吳道元每道元畫落墨已即去多命琰

布色蓋人物精神只在約畧穠淡間而道元輒許

可故知琰自不凡琰布色落墨與道元真贗故未

易辨也今御府所藏四

天尊聖像一

太上像一

孔雀明王像一

天王圖一

楊庭光與吳道元同時善寫釋氏像與經變相旁工雜畫山水等皆極其妙時謂頗有吳生體但行筆差細以此不同要之行筆細則所以劣於吳生也今御府所藏十有四

藥師佛像一

五祕密如來像一

觀音像二

如意輪菩薩像一

思定菩薩像一

思惟菩薩像一

仁王菩薩像一

長壽菩薩像一

菩薩像一

五星像一

星官像一

明星攜行圖一

寫武后真一

盧楞伽長安人學畫於吳道元但才力有所未及尤喜作經變相入蜀名益著雖一時名流莫不斂衽乾元初嘗於大聖慈寺畫行道僧顏真卿爲之

題名時號二絕又嘗畫莊嚴寺三門竊自比道元  
 總持壁一日道元忽見之驚嘆曰此子筆力常時  
 不及我今乃相類是子也精爽盡於此矣居一月  
 楞伽果卒楞伽所畫類皆佛像故知道元之賞歎  
 以為類已非虛得名也今御府所藏一百五十

獻芝真人像一

成道釋迦佛像一

釋迦佛像四

大悲菩薩像一

觀音菩薩像一

文殊菩薩像一

普賢菩薩像一

七俱胝菩薩像一

羅漢像四十八

十六尊者像十六

羅漢像十六

小十六羅漢像三

智嵩笠渡僧像一

渡水僧圖二

高僧像二

高僧圖二

孔雀明王像一

十六大阿羅漢像四十八

趙德齊父溫以畫稱於世德齊遂能世其家奇蹤



逸筆雅為時輩推許光化中詔許王建於成都置  
 生祠命德齊畫西平王儀仗車輅旌旂森衛嚴整  
 形容備盡及朝真殿上畫后妃嬪御皆極精妙昭  
 宗喜之遷翰林待詔今御府所藏一

過海天王像一

范瓊不知何許人也寓居成都與陳皓彭堅同時  
 俱以善畫人物道釋鬼神得名三人同手於諸寺  
 圖畫佛像甚多咸通中於聖興寺大殿畫東北方

天王并大悲像名動一時有烏瑟摩像設色未半  
 而罷筆蹤超絕後之名手莫能補完是猶杜甫詩  
 曰身輕一鳥過初傳之者偶闕一過字而當時詞  
 人墨客補之終不能到故知筆端造化至超絕處  
 則脫落筆墨畦徑矣今御府所藏九

天地水三官像三 南斗星君像一

維摩像一 文殊菩薩像一

降塔天王像一 寫飛廉神像一

高僧圖一

常粲長安人咸通中路巖侍中牧蜀日粲入蜀雅為巖賓禮甚厚粲善畫道釋人物尤得時名喜為上古衣冠不墮近習衣冠益古則韻益勝此非畫工專形似之學者所能及也當時有伏羲畫卦神農播種陳元達鎖諫等圖皆傳世之妙也曲眉豐臉燕歌趙舞耳目所近玩者猶不見之而粲於筆下獨取播種鎖諫等事備之形容則亦詩人主文

而譎諫之義也宜後世之有傳焉今御府所藏十有四

伏羲畫卦像圖一 神農播種像一

佛因地圖一 陳元達鎖諫圖一

寫懿宗射兔圖一 星官像一

十才子圖二 驗丹圖一

故實人物圖五

孫位會稽人也僖宗幸蜀位自京入蜀稱會稽山

人舉止疎野襟韻曠達喜飲酒罕見其醉樂與幽  
 人爲物外交光啓中畫應天寺東壁位因潤州高  
 座寺張僧繇戰勝天王本筆之畫成矛戟森嚴鼓  
 吹戛擊若有聲在縹緲間至於鷹犬馳突雲龍出  
 沒千狀萬態勢若飛動非筆精墨妙情高格逸其  
 能與於此耶其後改名遇卒不知所在今御府所  
 藏二十有七

說法太上像一 天地水三官像三

維摩圖一 三教圖一

星官圖一 會仙圖一

神仙故實圖四 高士圖一

四皓奕碁圖一 王波利圖一

寫馬融像一 寫筆卓圖一

高逸圖一 取性圖二

草堂圖三 圍碁圖一

掃象圖一 番部博易圖一

張南本不知何許人畫佛像鬼神甚工尤喜畫火  
火無常體世俗罕有能工之者獨南本得之嘗於  
成都金華寺大殿畫八明王時有一僧遊禮至寺  
整衣升殿壁間見所畫火勢焰逼人驚怛幾仆時  
孫位以畫水得名世之論畫水火之妙者獨推二  
子蓋水幾於道而火應於神非筆端深造理窟未  
易於形容也又嘗爲寶曆寺圖佛事曲盡其妙後  
爲人模寫竊換而去多散落荆湖間當時有勘書

詩會高麗王行香等圖盛傳於世今御府所藏三

寫觀音圖一

文殊部從圖一

勘書圖一

辛澄不知何許人多游蜀中見於益州名畫錄工  
畫西方像不聞其他蓋專門之學也大抵釋氏貌  
像多作慈悲相趺坐卽結跏垂臂則袒肉目不高  
視首不軒舉淡然如枯木死灰便同設教故自爲  
一家所以海州觀音泗州僧伽畫工之精者擅名

一方以資衣食而不必兼善也澄嘗於蜀中大聖寺畫僧伽及諸變相士女傾城邑往觀焉後至者無地以容蜀人傳之為佳話且築室於道議者無不二三茲乃眾目所歸不待較而可得矣今御府所藏二十有五

佛像一

佛鋪圖一

寶生佛像一

甘露如來像一

大悲菩薩像二

觀音像二

白衣觀音像一

如意輪菩薩像二

慈氏菩薩像一

仁王菩薩像一

寶印菩薩像二

寶檀花菩薩像一

文殊菩薩像一

思維菩薩像一

思念菩薩像一

樂音菩薩像一

不空鈞菩薩像一

侍香菩薩像一

獻花菩薩像一

蓮花菩薩像一

香花菩薩像一

張素卿簡州人也少孤貧作道士好畫道像僖宗時遣使封丈人山為希夷公素卿上表言丈人山在五嶽之上五嶽封王則此不當稱公詔可其請因賜紫其後作十二真君像各寫其賣卜貨丹書符導引之意人稱其妙安思謙因偽蜀主王氏誕辰獻之命翰林學士歐陽炯作讚黃居寶以八分書題之今御府所藏十有四

天官像一

三官像一

九曜像一

壽星像一

容成真人像一

董仲舒真人像一

嚴君平真人像一

李阿真人像一

馬自然真人像一

葛元真人像一

長壽仙真人像一

黃初平真人像一

竇子明真人像一

左慈真人像一

道士陳若愚左蜀人師張素卿得丹青之妙於成都精思觀作青龍白虎朱雀玄武四君像聲譽益

著畫東華帝君像尤工蓋東華帝君應位乎震自  
 乾再索而得震震帝出以應物之地若愚非道家  
 者流何以知此宜前此未有寫之者也今御府所  
 藏一

東華帝君像

姚思元林泉人也畫道釋一時知名作紫微二十  
 四化皆所以警悟世俗非止於遊戲丹青而自娛  
 悅者也畫佛亦多取因地為之圖所傳於世者故

自罕見之今御府所藏三

佛會圖一

孔雀佛鋪圖一

紫微二十四化圖一

宣和畫譜卷第二終

宣和畫譜卷第三

道釋三

五代

王商

燕筠

支仲元

左禮

朱繇

李昇

杜子瓌

杜覲龜

張元

曹仲元



陸 晁

貫 休

王商不知何許人也工畫道釋士女尤精外國人物與胡翼同時竝為都尉趙崑所厚崑筆法高妙方時謂一經品目即便為名流商所以致崑之厚者豈虛名哉商有職貢遊春士女等圖及佛像傳於世今御府所藏十有一

老子度關圖一

職貢圖二

貢奉圖五

穉林風俗圖一

穉林士女圖一

穉林婦女圖一

燕筠不知何許人也工畫天王筆法以周昉為師頗臻其妙然不見他畫獨天王傳於世豈非當五代兵戈之際事天王者為多亦時所尚乎至於輔世遺烈見於澶淵則天王功德亦不誣矣宜為世所崇奉焉筠以名家亦可貴也今御府所藏二

行道天王圖一

天王圖一

支仲元鳳翔人畫人物極有工隨其所宜見於動

作態度多畫道家與神仙像意其亦物外人也又喜作碁圖非自能碁則無由知布列變易之勢至於松下林間對碁者莫不率有思致焉今御府所藏二十有一

太上傳法圖一

太上誡尹喜圖一

太上度關圖一

三教像一

五星圖一

三仙圖一

七賢圖二

商山四皓圖一

四皓圍碁圖一

圍碁圖一

會碁圖一

松下奕碁圖二

勘書圖一

堯民擊壤圖二

林石碁會圖二

碁會圖二

左禮不知何許人也工寫道釋像與張南本同時故筆法近相類蓋道釋雖非鬼神之狀為難知若近習而易工者然氣貌亦自殊體道家則仙風道骨要非世俗抗塵之狀釋氏則慈悲枯槁與世淡

泊無貪生奔競之態非有得於心者詎能以筆端形容所及哉禮專以道釋爲工其亦技進乎妙者也有二十四化圖十六羅漢三官十真人等像傳於世今御府所藏三

天官圖一

地官圖一

水官圖一

朱繇唐末長安人也工畫道釋妙得吳道元筆法人未易優劣也維中廣愛寺河中府金真觀皆有

繇所畫壁工道釋未有不以道元爲法者然升堂入室世罕其人獨繇不唯妙造其極而時出新意千變萬態動人耳目國朝武宗元嘗在維見其所畫壁云文殊隊中舊有善財童子予酷愛其筆法玩之月餘不忍去今遂失其童子所在信其畫亦神矣弟子趙裔亦知名一時今御府所藏八十有三

元始天尊像一

天地水三官像三

金星像一

木星像二

水星像二

火星像三

土星像一

天蓬像二

南北斗星真像一

釋迦佛像四

無量壽佛像二

藥師佛像二

問疾維摩圖二

五方如來像一

佛像二

兜率佛鋪圖一

文殊菩薩像四

降靈文殊像一

普賢菩薩像三

降靈普賢像一

維摩像二

觀世音菩薩像三

行道菩薩像五

大悲像二

香花菩薩像一

寶檀菩薩像一

菩薩像二

帝釋圖一

金剛手菩薩像一

西方圖一

揭帝神像四

護法神像六

善神像七

天王像二

北門天王像二

捧塔天王像一

高僧像一

地獄變相一

李昇唐末成都人也初得李思訓筆法而清麗過之一日得唐張璪山水一軸凝玩久之輒舍去後乃心師造化脫略舊習命意布景視前輩風斯在下猶韓幹視廐中萬馬曰真吾師也故能度越曹霸輩數等昇之於畫蓋得之矣蜀人亦呼為小李將軍蓋當時李昭道乃思訓子也思訓號大李將

軍昭道號小李將軍今昇與昭道聲聞竝馳故以名云昇筆意幽閑人有得其畫者往往誤稱王右丞者焉今御府所藏五十有二

採芝太上像一

太上度關圖一

六甲神像六

葛洪移居圖一

仙山圖一

仙山故實圖一

天王像一

行道天王像二

渡海天王像一

吳王避暑圖一

滕王閣宴會圖一 滕王閣圖五

姑蘇集會圖一 避暑宮圖五

江上避暑圖一 故實人物圖二

江山清樂圖一 出峽圖一

遠山圖一 山水圖一

象耳山大悲真相一

十六羅漢像十六

杜子瓌華陰人也精意道釋因畫圓光自謂得意

非丹青家所及每詫於流輩曰我作圓光時心游

海上遐想日出扶桑滄滄涼涼其狀若此故脫畧

筆墨使妍淡無迹宜他人所不能到也論者以為

信然子瓌研吮丹粉尤得其術故綵繪特異今御

府所藏十有六

毗盧遮那佛像一 釋迦文佛像一

彌勒佛像一 大悲佛鋪圖一

大悲像二 大力明王像二

五如來像一

觀音像一

白衣觀音像一

文殊菩薩像一

如意輪菩薩像一

寶印菩薩像一

寶檀像一

杜覲龜其先秦人也避地居蜀事王衍為翰林待詔博學強識無不兼能至丹青之習妙出意外畫佛相人物尤工始師常粲後捨舊學自成一家故筆法凌轢輩流粲亦莫得接武也成都僧舍所畫

壁名蓋一時今御府所藏十有四

天地水三官像三 佛因地圖一

釋迦佛像一 大悲像二

孔雀明王像一 慈氏菩薩像一

普賢菩薩像一 淨名居士圖一

托塔天王像一 善神像二

張元簡州金水石城山人善畫釋氏尤以羅漢得名世之畫羅漢者多取奇怪至貫休則脫略世間

骨相奇怪益甚元所畫得其世態之相故天下知有金水張元羅漢也今御府所藏八十有八

大阿羅漢三十二 釋迦佛像一

羅漢像五十五

曹仲元建康豐城人江南李氏時爲翰林待詔畫道釋鬼神初學吳道元不成棄其法別作細密以自名家尤工傅彩遂有一種風格嘗於建業佛寺畫上下座壁凡八年不就李氏責其緩命周文矩

較之文矩曰仲元繪上天本樣非凡工所及故遲遲如此越明年乃成李氏特加恩撫焉杜甫詩謂十日一水五日一石能事不受相促迫信不誣也此與左思十年三賦何異故古之畫工率非俗士其模寫物象多與文人才士思致相合以其冥搜相類耳當時江左言道釋者稱仲元爲第一不爲過焉今御府所藏四十有一

九曜像一

三官像三



佛會圖三

地藏圖一

釋迦佛像二

無量壽佛像一

彌勒佛像二

五十三佛像一

五方如來像一

觀音像十二

白衣觀音像三

慈氏菩薩像一

文殊菩薩像二

摩利支天菩薩像二

如意輪菩薩像一

玩蓮菩薩像一

孔雀明王像一

大悲像二

普賢像一

陸晁嘉禾人也善人物多畫道釋星辰神仙等而又喜為數稱者如三仙四暢五老六逸七賢與山陰會仙五王避暑之類是也或言晁尤工田家人物落筆便成殊不構思古人所不到蓋田家村家或依山林或處平陸豐年樂歲與牛羊鷄犬熙熙然至於追逐婚姻鼓舞社下率有古風而多見其真非深得其情無由命意然擊壤鼓腹可寫太平

之像古人謂禮失而求諸野時有取焉雖曰田舍亦能補風化耳今御府所藏五十有二

玉皇大帝像一 太上像一

天官像一 星官像一

散聖圖一 列曜圖二

道釋像一 孔聖像一

四暢圖四 五老圖一

六逸圖一 明王宴樂圖一

按樂圖一 烹茶圖一

繡線圖一 開元避暑圖三

五王避暑圖三 火龍烹茶圖一

山陰會仙圖四 神仙事迹圖一

故實人物圖一 春江漁樂圖二

田戲人物圖一 水仙圖三

勘書圖一 古木圖一

三仙圍碁圖一

葛仙翁飛錢出井圖二

長生保命真君像一

九天定命真君像一

天曹益算真君像一

天曹掌祿真君像一

天曹解厄真君像一

九天司命真君像一

九天度厄真君像一

天曹賜福真君像一

天曹掌算真君像一

僧貫休姓姜字德隱婺州蘭溪人初以詩得名流  
 布士大夫間後入兩川頗為偽蜀王衍待遇因賜  
 紫衣號禪月大師又善書時人或比之懷素而書  
 不甚傳雖曰能畫而畫亦不多間為本教像唯羅  
 漢最著偽蜀主取其本納之宮中設香燈崇奉者  
 踰月乃付翰苑大學士歐陽炯作歌以稱之然羅

漢狀貌古野殊不類世間所傳豐頤蹙額深目大鼻或巨顙槁項黝然若夷獠異類見者莫不駭矚自謂得之夢中疑其託是以神之殆立意絕俗耳而終能用此傳世太平興國初太宗詔求古畫偽蜀方歸朝乃獲羅漢今御府所藏三十

維摩像一

須菩提像一

高僧像一

天竺高僧像一

羅漢像二十六

卷終

宣和畫譜卷第四

道釋四

宋

孫夢卿

孫知微

句龍爽

陸文通

王齊翰

顏德謙

侯翌

武洞清

韓虬

楊棐

武宗元

徐知常

李德柔

孫夢卿字輔之東平人也工畫道釋學吳生而未  
能少變其後傳移吳本大得妙處至數丈人物本  
施寬濶者縮移狹隘則不過數寸悉不失其形似  
如以鑑取物見大小遠近耳覽者神之號稱孫脫  
壁又云孫吳生以此可見其精絕但施於卷軸者  
殊少蓋塔廟歲久不能皆存也今御府所藏三

太上像一

葛仙翁像一

松石問禪圖一

孫知微字太古睢陽人也世本田家天機穎悟善  
畫初非學而能清淨寡慾飄飄然真神仙中人  
不茹婦人所饌食有密以驗之者皆不可逃所知  
喜畫道釋用筆放逸不蹈襲前人筆墨畦畛嘗於  
成都壽寧院壁圖九曜落墨已乃令童仁益輩設色  
侍從中有持水晶餅者因增以蓮花知微既見謂

併所以鎮天下之水吾得之道經今增以花失之遠矣故知知微之妙豈俗畫所能到也蜀人尤加禮之得畫則珍藏十襲知微多客寓寺觀精黃老瞿曇之學故畫道釋益工而蜀中寺觀尤多筆迹焉今御府所藏三十有七

天蓬像二

天地水三官像六

九曜像三

填星像一

亢星像一

火星像一

十一曜像一

歲星像一

五星像一

星官像二

伏犧像一

長壽仙像一

葛仙翁像一

寫孫先生像一

維摩像一

文殊降靈圖一

智公真一

過海天王圖一

行道天王圖一

遊行天王圖一

羅漢像一

衲衣僧一

掃象圖一 戰沙虎圖一

虎鬪牛圖一 牛虎圖一

寫李八百妹產黃庭經像一

寫彭祖女禮北斗像一

句龍爽蜀人敦厚慎重不妄語言好丹青喜為古  
衣冠多作質野不媚之狀觀之如鼎彝間見三代  
以前篆畫也便覺近習為凡陋而使人有還淳反  
朴之意好畫故事人物世多傳其本今御府所藏

一

紫府仙山圖

陸文通江南人畫山水道釋樓臺得名于時山水  
學董元巨然作群峯雪霽圖覽之使人有登高作  
賦之思畫道釋尤工作會仙圖皆出乎風塵物表  
飄飄然有凌雲之意是其筆端不凡者今御府所  
藏十有四

神仙圖四

仙山故實圖四

會仙圖二

群峯雪霽圖四

王齊翰金陵人事江南僞主李煜為翰林待詔畫道釋人物多思致好作山林丘壑隱巖幽卜無一點朝市風埃氣開寶末煜銜壁請命步卒李賢者入佛寺中得齊翰畫羅漢十六軸為商賈劉元嗣高價售之載入京師質於僧寺後元嗣償其所貸願贖以歸而僧以過期拒之元嗣訟于官府時太宗尹京督索其畫一見大加賞嘆遂畱畫厚賜而

釋之閱十六日太宗即位後名應運羅漢今御府所藏一百十有九

傳法太上圖一 三教重屏圖一

太陽像一 太陰像一

金星像一 水星像一

火星像一 土星像一

羅喉像一 計都像一

北斗星君像一 元辰像一



長生朝元圖一

寫南斗星像六

會仙圖三

仙山圖一

佛像一

因地佛圖一

佛會圖一

釋迦佛像二

藥師佛像一

大悲像二

觀音菩薩像一

勢至菩薩像一

自在觀音像一

寶陀羅觀音像一

巖居觀音圖一

慈氏菩薩像一

白衣觀音像一

須菩提像二

十六羅漢像十六

十六羅漢像十

色山羅漢圖二

羅漢像二

玩蓮羅漢像二

巖居羅漢像一

賓頭盧像一

玩泉羅漢像一

高僧圖一

智公像一

花巖高僧像一

巖居僧一

高士圖二

藥王像二

高賢圖二

逸士圖一

重屏圖一

古賢圖五

圍碁圖一

琴會圖一

琴釣圖二

垂綸圖一

水閣圖一

高閒圖一

靜釣圖一

龍女圖一

海岸圖二

秀峯圖一

陸羽煎茶圖一

陵陽子明圖一

支許閒曠圖一

林壑五賢圖一

林亭高會圖一

海岸琪木圖一

江山隱居圖一

金碧潭圖一

設色山水圖一

林汀遙岑圖一

林泉十六羅漢圖四

楚襄王夢神女圖一

顏德謙建康人也善畫人物多喜寫道像此外雜工動植論者謂王維不能過雖疑其與之太甚然

在江南時偽唐李氏亦云前有愷之後有德謙雖不及王顧亦居常品之上矣其最著者有蕭翼取蘭亭橫軸風格特異可證前說但流落未見今御府所藏二十有一

太上像一

太上度關圖一

太上圖一

太上採芝像一

四子太上像一

採芝圖一

仙跡圖二

十二溪女圖三

洞庭靈姻圖二

渡水牧牛圖二

牧牛圖二

乳牛圖一

竹穿魚圖一

野鵲圖一

蟬蝶圖一

侯翌字子冲安定人善畫端拱雍熙之際聲名籍甚學吳道元作道釋落墨清駛行筆勁峻峭拔而秀絢麗而雅亦畫家之絕藝也始年十三師郭巡官郭忘其名越四年所學過郭遠甚慮掩郭名徙

寓秦川往往秦川僧舍畫壁尚有存者今御府所藏十有六

行化太上像一 天蓬像一

九曜像一 釋迦像一

維摩文殊像一 地藏菩薩像一

長壽王菩薩像一 問病維摩圖一

智公傳真像一 獻花菩薩像一

淨名居士像一 天王像一

鬼子母像

漢殿論功圖一

避暑士女圖一

賦詩士女圖一

武洞清長沙人也工畫人物最長於天神道釋等像布置落墨廣狹大小橫斜曲直莫不合度而坐作進退向背俛仰皆有思致尤得人物名分尊嚴之體獲譽於一時至有市鄽人以刊石著洞清姓名而求售者然其它畫則未聞傳於世者亦少獨十一曜具在今御府所藏二十有一

太陽像二

太陰像二

金星像二

木星像一

水星像二

火星像一

土星像二

羅喉像一

計都像一

水仙像一

智積菩薩像一

侍香金童像一

散花玉女像一

藥王像一

詩女對吟圖二

韓虬

一作求

陝人也與李祝同學吳道元後聲譽並

馳人以韓李稱尤長於道釋嘗在陝郊龍興寺作

畫壁其骨相非世間形色蓋深得於道元者也道

元之於道釋世謂絕筆學者稍窺其藩籬則便為

名流況虬專門之學宜其進於妙也今御府所藏

十有三

寫太陰像一

水星像一

星官像一

觀音像一

慈氏菩薩像一 行道菩薩像二

獻花菩薩像二 獻香菩薩像二

天王圖一

東華司命晉陽真人像一

楊棊京師人也客游江浙後居淮楚善畫釋典學  
吳生能作大像嘗於泗濱普照佛刹為二神率踰  
三丈質幹偉然凜凜可畏又作鍾馗亦工按鍾馗  
近時畫者雖多考其初或云明皇病瘧夢鍾馗舞

於前以遣瘧癘其後傳寫形似於世世始有鍾馗  
然臨時更革態度大同而小異唯丹青家緣飾之  
如何耳又說嘗得六朝古碣於墟墓間上有鍾馗  
字似非始於開元也卒無考據今御府所藏二

立像觀音一

鍾馗氏圖一

文臣武宗元字總之河南白波人官至虞曹外郎  
家世業儒而宗元特喜丹青之學尤長於道釋筆  
法備曹吳之妙父道與故相王隨為布衣之舊隨

見宗元奇之因妻外甥女以隨廕補太廟齋郎嘗  
 於西京上清宮畫三十六天帝其間赤明和陽天  
 帝潛寫太宗御容以宋火德王故以赤明配焉真  
 宗祀汾陰還道由洛陽幸上清宮忽見御容驚曰  
 此真先帝也遽命焚香再拜歎其精妙竚立久之  
 張士遜有詩云曾此焚香動聖容蓋謂是也祥符  
 初營玉清昭應宮召募天下名流圖殿廡壁衆逾  
 三千幸有中其選者才百許人時宗元爲之冠故

名譽益重輩流莫不歛衽今御府所藏十有五

天尊像一

天帝釋像一

朝元仙仗圖一

北帝像一

真武像一

火星像一

土星像一

天王圖一

觀音菩薩像一

渡海天王像一

李得一衝雪過魯陵岡圖四

道士徐知常字子中建陽人也能詩善屬文凡道

儒典教與夫制作無不該曉脫畧時輩蕭然老成  
有士君子之風方闡道教首預選掄按儺琅函玉  
笈之書無不精確居閒則鼓琴淪茗以自娛真方  
外之士畫神仙事蹟明其本末位置有序仙風道  
骨飄飄凌雲蓋善命意者也舊嘗有痼疾遇異人  
得修煉之術却藥謝醫以至引年白髮紅顏真有  
所得今爲沖虛大夫藥珠殿侍晨今御府所藏一

寫神仙事蹟一

道士李得柔字勝之本河東晉人後徙居西洛得  
柔祖宗固嘗守漢州日有道士尹可元者犯法當  
死因緩之以免可元頗妙丹青臨羽化日自念云  
願生李族爲男子以報厚德是夕得柔母夢一黃  
冠來扣門旣寤果生子今得柔是也得柔幼喜讀  
書工詩文至於丹青之技不學而能益驗其夙世  
之餘習焉寫貌甚工落筆有生意寫神仙故實嵩  
岳寺唐吳道元畫壁內四真人像其眉目風矩見



之使人遂欲仙去設色非畫工比所施朱鉛多以  
 土石爲之故世俗之所不能知也方國家闡道之  
 初讎校瓊文藥笈得柔首被其選議論品藻莫不  
 中理今爲紫虛大夫凝神殿校籍今御府所藏二  
 十有六

大茅仙君像一  
 二茅仙君像一

三茅仙君像一  
 鍾離權真人像一

南華真人像一  
 韋善俊真人像一

呂巖仙君像一  
 蘇仙君像一

樂仙君像一  
 陶仙君像一

封仙君像一  
 寇仙君像一

張仙君像一  
 譚仙君像一

孫思邈真人像一  
 王子喬真人像一

朱桃椎真人像一  
 浮丘公像一

劉根真人像一  
 天師像一

太上浩劫圖一  
 沖虛至德真人像一

寫吳道元真人像四

宣和畫譜卷第四

宣和畫譜卷第五

人物敘論

昔人論人物則曰白晳如瓠其為張蒼眉目若畫  
 其為馬援神姿高徹之如王衍閑雅甚都之如相  
 如容儀俊爽之如裴楷體貌閑麗之如宋玉至於  
 論美女則蛾眉皓齒如東隣之女瓌姿豔逸如洛  
 浦之神至有善為妖態作愁眉啼妝墮馬髻折腰  
 步齟齒笑者皆是形容見於議論之際而然也若

夫殷仲堪之眸子裴楷之頰毛精神有取於阿堵  
 中高逸可置之丘壑間者又非議論之所能及此  
 畫者有以造不言之妙也故畫人物最為難工雖  
 得其形似則往往乏韻故自吳晉以來號為名手  
 者才得三十三人其卓然可傳者則吳之曹弗興  
 晉之衛協隋之鄭法士唐之鄭虔周昉五代之趙  
 岩杜霄本朝之李公麟彼雖筆端無口而尚論古  
 之人至於品流之高下一見而可以得之者也然  
 有畫人物得名而特不見於譜者如張昉之雄簡  
 程坦之荒閑尹質維真元霽之形似非不善也蓋  
 前有曹衛而後有李公麟照映數子固已奄奄是  
 知譜之所載無虛譽焉

人物一

前代帝王  
等寫真附

吳

曹弗興

晉

衛協  
謝稚

隋

鄭法士

唐

楊寧  
楊昇

張萱  
鄭虔

陳閔  
周古言

曹弗興吳興人也以畫名冠絕一時孫權命畫屏

誤墨成蠅狀權疑其真至於手彈之時吳有八絕

弗興預一焉又嘗溪中見赤龍天矯波間因寫以

獻孫皓皓賞激珍藏之至宋文帝時累月旱曠祈

禱無應於是取弗興畫龍置水傍應時雨足且南

齊去吳為未遠而謝赫謂弗興之迹殆不復見祕

閣之內獨有所畫龍頭又况後南齊數百歲耶嘗

畫兵符圖極工然不見諸傳記者豈非一時祕而

不出故得以傳遠不坐豐狐文豹之厄也今御府

所藏一

兵符圖

衛協以畫名于時作道釋人物冠絕當代嘗畫七佛圖不點目睛人或疑而有請協謂不爾即恐其騰空而去世以協為畫聖名豈虛哉顧愷之以丹青自名獨慎許可亦謂七佛與烈女圖偉而有情勢毛詩北風圖巧密於情思而自以所畫為不及協有烈士圖卞莊子刺虎圖舊傳於代歷世既遠

罕見其本今所存者有卞莊子刺虎圖高士圖皆橫披短軸而高士圖恐因傳流之誤而為之名豈古烈士圖耶姑因之而不復易今御府所藏三

卞莊子刺虎圖一 高士圖二

謝稚陳郡陽夏人也初為晉司徒主簿入宋為寧朔將軍善畫多為賢母孝子節婦烈女為圖有補於風教雖舐筆和墨不無意也今御府所藏二

烈女正節圖一 三牛圖一

鄭法士不知何許人也。在周爲大都督員外侍郎。建中將軍。入隋授中散大夫。善畫師張僧繇當時已稱高弟。其後得名益著。尤長於人物。至冠瓔佩帶。無不有法。而儀矩丰度。取像其人。雖流水浮雲。率無定態。筆端之妙。亦能形容。論者謂江左自僧繇已降。法士獨步焉。法士弟法輪。亦以畫稱。雖精密有餘。而不近師匠。以此失之子德文孫。尚子皆傳家學。尚子睦州建德尉。尤工鬼神論。者謂優劣。

在父祖之間。又善爲顫筆。見於衣服手足木葉川流者。皆勢若顫動。此蓋深得法士遺範。應之於心者。然耳。故他人欲學。莫能髣髴。今御府所藏十。

遊春苑圖四

遊春山圖二

讀碑圖四

楊寧善畫人物。與楊昇張萱同時。皆以寫真得名。開元間寫史館像。風神氣骨。不止於求似而已。畫至人物爲難。楊寧獨工。其難而遂擅畫人物專門。

之習豈易得哉今御府所藏三

出遊人馬圖一 劉聰對戎圖一

庖廚圖一

楊昇不知何許人也開元中為史館畫真有明皇與肅宗像深得王者氣度後世摸倣多矣畫明皇者不知儀範偉麗有非常之表但止於秀目長鬚之態而已又恐覽者不能辨則制衣服冠巾以別之此眾人所能者不足道也昇以寫照專門又當時親見奇表宜乎傳之甚精郭若虛見聞志謂昇嘗作祿山像今亡矣宜若不足取誠使其人尚在眾必嚮食而糞弃雖有遺像亦唾穢不顧昇獨為之者豈非著戒於往昔歟今御府所藏四

唐明皇真一 唐肅宗真一

聖賢宮圖一 高士圖一

張萱京兆人也善畫人物而於貴公子與閨房之秀最工其為花蹊竹榭點綴皆極妍巧以金井梧

桐秋葉黃之句畫長門怨甚有思致又能寫嬰兒此尤為難蓋嬰兒形貌態度自是一家要於大小歲數間定其面目髻稚世之畫者不失之於身小而貌壯則失之於似婦人又貴賤氣調與骨法尤須各別杜甫詩有小兒五歲氣食牛滿堂賓客皆回頭此豈可以常見比也畫者宜於此致思焉舊稱萱作貴公子夜遊宮中乞巧乳母抱嬰兒按羯鼓等圖今御府所藏四十有七

明皇納涼圖一

整妝圖一

乳母抱嬰兒圖一

搗練圖一

執炬宮騎圖一

唐后行從圖五

挾彈宮騎圖一

宮女圖二

衛夫人像一

按羯鼓圖一

按樂士女圖一

日本女騎圖一

賞雪圖二

扶掖士女圖一

五王博戲圖二

四暢圖一



織錦回文圖三 元辰像一

拂林圖一 橫笛士女圖二

鼓琴士女圖二 遊行士女圖一

藏謎士女圖一 樓觀士女圖一

烹茶士女圖一

明皇鬪鷄射鳥圖二

寫明皇擊梧桐圖二

虢國夫人夜遊圖一

虢國夫人遊春圖一

七夕祈巧士女圖三

寫太真教鸚鵡圖一

虢國夫人踏青圖一

鄭虔鄭州滎陽人也善畫山水好書常苦無紙虔於慈恩寺貯柿葉數屋逐日取葉隸書歲久殆遍嘗自寫其詩并畫以獻明皇明皇書其尾曰鄭虔三絕畫陶潛風氣高逸前所未見非醉臥北窗下

自謂羲皇上人同有是况者何足知若人哉此宜見畫於鄭虔也虔官止著作郎今御府所藏八

摩騰三藏像一 陶潛像一

峻嶺溪橋圖四 杖引圖一

人物圖一

陳閱會稽人爲永王府長史傳寫兼工人物鞍馬其得意處輩流見之莫不斂衽開元中明皇召入供奉每令寫御容妙絕當時又嘗於太清宮寫肅

宗不惟龍顏鳳姿日角月宇之狀逼真而筆力英逸真與閻立本竝馳爭先故一時人多從其學韓幹亦以畫馬進明皇怪其無閱筆法使令師之其器重故可知也今御府所藏十有七

寫唐列聖像一 寫唐帝真一

公子圖一 明皇擊梧桐圖一

李思摩真一 六祖禪師像六

揭諦神像一 寫內廄龍駒圖二

人馬圖一

呈馬圖一

入草圖一

周古言不知何許人也善畫人物於婦人爲尤工  
 多畫宮禁歲時行樂之勝世稱名筆然摹寫形似  
 未爲奇特至於布景命思則意在筆外惟覽者得  
 於丹青之所不到則知非常工所能爲也今御府  
 所藏三

明帝夜遊圖二

鵝鴿士女圖一

畫譜卷五終

宣和畫譜卷第六

人物二

唐

周昉

王拙

韓滉

趙溫其

杜庭睦

吳侁

鍾師紹

五代

趙鼎

本名霖

杜霄

丘文播

丘文曉

阮郫

童氏

周昉字景元長安人也傳家閥閱以世胄出處貴游間寓意丹青頗馳譽當代兄皓善騎射因戰功授執金吾德宗召皓謂曰卿弟昉善畫欲令畫章欽寺神卿可特言之經數月帝又諭之方就畫其珍重如此初昉落墨時徹去幄帟使往來縱觀之

又寺接國門賢愚畢至或言妙處或指擿未至衆目助其得失昉隨所聞改定月餘是非語絕遂下筆成之無復瑕類當時推爲第一其後郭子儀壻趙縱嘗令韓幹寫照衆謂逼真及令昉畫又復過之一日子儀俱列二畫於壁埃其女婦寧詢所畫謂誰女曰趙郎也問幹所寫曰此得形似問昉所畫曰此兼得精神姿制爾於是優劣顯然昉於諸像精意至於感通夢寐示現相儀傳諸心匠此殆

非積習所能致故俗畫摹臨莫克髣髴至於傳寫  
 婦女則為古今之冠其稱譽流播往往見於名士  
 詩篇文字中昉生平圖繪甚多而散逸為不少正  
 元來已有新羅國人於江淮間以善價求昉畫而  
 去世謂昉畫婦女多為豐厚態度者亦是一蔽此  
 無他昉貴游子弟多見貴而美者故以豐厚為體  
 而又關中婦人纖弱者為少至其意穠態遠宜覽  
 者得之也此與韓幹不畫瘦馬同意今御府所藏

七十有二

天地水三官像六 五星真形圖一

五星圖一 五曜圖一

四方天王像四 降塔天王圖三

托塔天王像四 星官像一

天王像二 授塔天王圖一

六丁六甲神像四 九子母圖三

寫金德像一 北極大帝聖像一

行化老君像一 明皇騎從圖一

楊妃出浴圖一 三楊圖一

織錦回文圖一 豫遊圖一

五陵遊俠圖一 蠻夷職貢圖二

烹茶圖一 宮女圖二

宮騎圖一 遊春士女圖一

烹茶士女圖一 凭欄士女圖一

橫笛士女圖一 舞鶴士女圖一

紈扇士女圖一 避暑士女圖一

覽照士女圖一 遊行士女圖一

吹簫士女圖一 遊戲士女圖一

圍碁繡女圖一 天竺女人圖一

拂林圖二 寫武后真一

按舞圖三 藥欄石林圖一

妃子教鸚鵡圖一

寶塔出雲天王像一

北方毗沙門天王像一

明皇鬪鷄射鳥圖一

白鸚鵡踐雙陸圖一

北齊高歡帝幸晉陽宮圖一

王拙太原人官止劍州刺史喜丹青之習師周昉然精密則視昉為不及一時如趙博文皆昉高弟也然拙過博文遠甚今御府所藏十

明皇燕居圖一

明皇斫脰圖三

寫唐帝后真一

太真禁牙圖一

寫卓文君真一

避暑士女圖一

士女家景圖二

韓滉字太冲官止檢校左僕射同中書門下平章事退食之暇好鼓琴書得張顛筆法畫與宗人韓幹相埒其畫人物牛馬尤工昔人以謂牛馬目前近習狀最難以滉落筆絕人然世罕得之蓋滉嘗自言不能定筆不可論書畫以非急務故自晦不



傳於人今御府所藏三十有六

李德裕見客圖一 七才圖一

才子圖二 孝行圖二

醉學士圖一 田家風俗圖一

田家移居圖一 高士圖一

村社圖一 豐稔圖三

村社醉散圖一 風雨僧圖一

逸人圖一 堯民擊壤圖二

醉客圖一 瀟湘逢故人圖一

村夫子移居圖一 村童戲蟻圖一

雪獵圖一 漁父圖一

集社鬪牛圖二 婦牧圖五

古岸鳴牛圖一 乳牛圖三

趙溫其成都人也父公祐以畫稱溫其幼而穎秀  
家學益工溫其子德齊亦以畫世其家時名不減  
父祖大中初溫其於大聖慈寺繼父之蹤畫天王

帝釋筆法臻妙世稱高絕今御府所藏二

焚誦士女圖一

烹酪士女圖一

杜庭睦不知何許人也以畫傳於世道釋人物最爲世目之近習者而工之爲尤難自吳道元號爲絕筆學者隨其所得各自名家庭睦復喜寫故實畫明皇斫脍圖人物品流見之風神氣骨間非有得於心者何以臻妙至此今御府所藏一

明皇斫脍圖

吳侁不知何許人也作泉石平遠溪友釣徒皆有幽致傳其蕭翼蘭亭圖人品輩流各有風儀披圖便能想見一時行記歷歷在目信乎書畫之竝傳有所自來也今御府所藏一

蕭翼蘭亭圖

鍾師紹蜀人也妙丹青畫道釋人物犬馬頗工三代而下禮儀綿絕至唐盛時雖房杜不敢議師紹乃能作尚齒圖豈無激而然所謂禮失而求諸野

今於師紹見之今御府所藏一

尚齒圖

梁駙馬都尉趙崑本名霖後改今名喜丹青尤工人物格韻超絕非尋常畫工所及有漢書西域傳彈棊診脉等圖傳于世非胸次不凡何能遂脫筆墨畛域耶今御府所藏六

調馬圖一

臂鷹人物圖一

五陵按鷹圖四

杜霄善畫得周昉筆法為多尤工蜂蝶及曲眉豐臉之態有秋千撲蝶吳王避暑等圖傳於世蓋蜂蝶之畫其妙在粉筆約略間故難得者態度非風流蘊藉有王孫貴公子之思致者未易得之故蛺蝶圖唐獨稱滕王要非鐵石心腸者所能作此婉媚之妙也今御府所藏十有二

撲蝶圖八

撲蝶士女圖一

撲蝶詩女圖二

遊行士女圖一

丘文播廣漢人也又名潛與弟文曉俱以畫得名  
 初工道釋人物兼作山水其後多畫牛齧草飲水  
 臥與犇逸乳牝放牧皆曲盡其狀嘗為銜果鼠一  
 時彌為奇絕今已散逸莫知所在今御府所藏二  
 十有五

文會圖四

豐稔圖一

六逸圖四

七才子圖二

維摩化身圖一

維摩示疾圖一

松下逍遙圖一

田家移居圖一

渡水僧圖一

驪山老母像一

三笑圖一

牧牛圖三

逸牛圖一

乳牛圖二

水牛圖一

丘文曉廣漢人文播弟也工道釋一時與文播齊  
 名山水亦工要皆高世之習道家之仙風釋氏之  
 慈相山川之神秀其非有得於心則未有能到其

妙也今成都廣漢間文曉筆蹟尤多亦喜畫牧牛  
蓋釋氏以觀性此所以見畫於文曉焉今御府所  
藏四

渡水羅漢像一 故實人物圖一

牧牛圖二

阮郫不知何許人也入仕為太廟齋郎善畫工寫  
人物特於士女得意凡纖穠淑婉之態萃於毫端  
率到闡域作女仙圖有瑤池閨苑風景之趣而霓  
旌羽蓋飄飄凌雲萼綠雙成可以想像衰亂之際  
尤不可得但傳於世者甚少今御府所藏四

女仙圖一 遊春士女圖三

婦人童氏江南人也莫詳其世系所學出王齊翰  
畫工道釋人物童以婦人而能丹青故當時縉紳  
家婦女往往求寫照焉有文士題童氏畫詩曰林  
下材華雖可尚筆端人物更清妍如何不出浚閨  
裏能以丹青寫外邊後不知所終今御府所藏一

六隱圖一

宣和畫譜卷六終

宣和畫譜卷第七

人物三

宋

周文矩

石恪

李景道

李景遊

顧闳中

顧大中

郝澄

湯子昇

李公麟

楊日言

周文矩金陵句容人也事僞主李煜為翰林待詔善畫行筆瘦硬戰掣有煜書法工道釋人物車服樓觀山林泉石不墮吳曹之習而成一家之學獨士女近類周昉而纖麗過之昇元中煜命文矩畫南莊圖覽之歎其精備開寶間煜進其圖藏於祕府有遊春擣衣熨帛繡女等圖傳于世今御府所藏七十有六

天蓬像一

北斗像一

許仙巖遇仙圖三

會仙圖一

佛因地圖一

神仙事跡圖二

文殊菩薩像一

盧舍那佛像一

觀音像一

金光明菩薩像一

寫僞主李煜真三

明皇取性圖二

明皇會碁圖一

五王避暑圖四

寫謝女真一

法眼禪師像一

阿房宮圖二

寫李季蘭真一

斫膾圖二

火龍烹茶圖四

四暢圖一

問禪圖一

春山圖一

重屏圖一

聽說圖一

魯秋胡故實圖一

鍾馗氏小妹圖五

高閑圖一

文會圖一

鍾馗圖二

金步搖士女圖一

煎茶圖一

謝女寫真圖二

玉步搖士女圖二

詩意繡女圖一

寫真士女圖一

按樂士女圖三

合藥士女圖四

理鬟士女圖一

按樂宮女圖一

按舞圖一

玉妃遊仙圖一

宮女圖一

遊行士女圖一

琉璃堂人物圖一

慈氏菩薩像二

長生保命天尊像一

兜率宮內慈氏像一



李德裕見劉三復圖一

石恪字子專成都人也喜滑稽尚談辯工畫道釋人物初師張南本技進益縱逸不守繩墨氣韻思致過南本遠甚然好畫古僻人物詭形殊狀格雖高古意務新奇故不能不近乎譎怪孟蜀平至闕下被旨畫相國寺壁授以畫院之職不就力請還蜀詔許之今御府所藏二十有一

太上像一

鎮星像一

羅漢像一

四皓圍碁圖一

山林七賢圖三

遊行天王像一

女孝經像八

青城遊俠圖二

社饗圖二

鍾馗氏圖一

李景道僞主昇之親屬景道其一焉金陵號佳麗地山川人物之秀至于王謝子弟其風流氣習尚可想見景道喜丹青而無貴公子氣蓋亦餘膏賸馥所沾丐而然作會友圖頗極其思故一時人物

見於燕集之際不減山陰蘭亭之勝今御府所藏  
一

會友圖

李景遊亦僞主昇之親屬與景道其季孟行也一  
時雅尚頗與景道同好畫人物極勝作談道圖風  
度不凡飄然有仙舉之狀璟嗣昇而諸昆弟皆王  
獨景遊不見顯封其畫世亦罕得其本今御府所  
藏一

談道圖

顧闳中江南人也事僞主李氏爲待詔善畫獨見  
於人物是時中書舍人韓熙載以貴游世胄多好  
聲伎專爲夜飲雖賓客揉雜歡呼狂逸不復拘制  
李氏惜其才置而不問聲傳中外頗聞其荒縱然  
欲見樽俎燈燭間觥籌交錯之態度不可得乃命  
闳中夜至其第竊窺之目識心記圖繪以上之故  
世有韓熙載夜宴圖李氏雖僭僞一方亦復有君

臣上下矣至於寫臣下私褻以觀則泰至多奇樂如張敞所謂不特畫看之說已自失體又何必令傳於世哉一閱而弃之可也今御府所藏五

明皇擊梧桐圖四 韓熙載夜宴圖一

顧大中江南人也善畫人物牛馬兼工花竹嘗於南陵巡捕司舫子臥屏上畫杜牧詩南陵水面漫悠悠風緊雲繁欲變秋正是客心孤迥處誰家紅袖凭江樓殊有思致見者愛之而人初不知其名未甚加重後爲過客宿舫中因竊去乃更歎息然其他畫在世者不多有顧閎中亦善畫疑其族屬也今御府所藏一

韓熙載縱樂圖

郝澄字長源金陵句容人也得人倫風鑒之術故於畫尤長傳寫蓋傳寫必於形似而畫者徃徃乏神氣澄於形外獨得精神氣骨之妙故落筆過人澄力學逮二十年而筆墨乃工聲譽益進作道釋

人馬世多傳其本清勁善設色今御府所藏一十有四

寫北極像一

神仙事跡一

出獵圖三

人馬圖二

渲馬圖六

牧放散馬圖一

湯子昇蜀人也畫山水人物頗工志慕高逸多繪方外事作文蕭彩鸞圖飄飄然仙風道骨與夫煙雲縹緲之狀便覺西山爽氣恍然在目有鑄鑑圖

傳於世至理所寓妙與造化相參非徒爲丹青而已者今御府所藏二

文蕭彩鸞冥會圖

鑄鑑圖

文臣李公麟字伯時舒城人也熙寧中登進士第父虛一嘗舉賢良方正科任大理寺丞贈左朝議大夫喜藏法書名畫公麟少閱視卽悟古人用筆意作真行書有晉宋楷法風格繪事尤絕爲世所寶博學精識用意至到凡目所覩卽領其要始畫

學顧陸與僧繇道元及前世名手佳本至礚礚胸臆者甚富乃集衆所善以爲已有更自立意專爲一家若不蹈襲前人而實陰法其要凡古今名畫得之則必摹臨蓄其副本故其家多得名畫無所不有尤工人物能分別狀貌使人望而知其廊廟館閣山林草野閭閻臧獲臺輿阜隸至於動作態度顰伸俯仰小大美惡與夫東西南北之人才分點畫尊卑貴賤咸有區別非若世俗畫工混爲一

律貴賤妍醜止以肥紅瘦黑分之大抵公麟以立意爲先布置緣飾爲次其成染精緻俗工或可學焉至率略簡易處則終不近也蓋淡得杜甫作詩體制而移於畫如甫作縛鷄行不在鷄蟲之得失乃在於注目寒江倚山閣之時公麟畫陶潛歸去來兮圖不在於田園松菊乃在於臨清流處甫作茅屋爲秋風所拔歎雖衾破屋漏非所恤而欲大庇天下寒士俱歡顏公麟作陽關圖以離別慘恨

爲人之常情而設釣者於水濱忘形塊坐哀樂不  
關其意其他種種類此唯覽者得之故創意處如  
吳生瀟灑處如王維謂華嚴會人物可以對地獄  
變相龍眠山莊可以對輞川圖是也此皆據前輩  
精絕處會之在已宜出塵表然所傳於世者甚多  
人人得以考究公麟初喜畫馬大率學韓幹略有  
損增有道人教以不可習恐流入馬趣公麟悟其  
旨更爲道佛尤佳嘗寫騏驎院御馬如西域于闐

所貢好頭赤錦膊驄之類寫貌至多至圍人懇請  
恐并爲神物取去由是先以畫馬得名仕宦居京  
師十年不遊權貴門得休沐遇佳時則載酒出城  
拉同志二三人訪名園蔭林坐石臨水翛然終日  
當時富貴人欲得其筆跡者往往執禮願交而公  
麟靳固不荅至名人勝士則雖昧平生相與追逐  
不厭棄輿落筆了無難色又畫古器如圭璧之類  
循名考實無有差謬從仕三十年未嘗一日忘山

林故所画皆其胸中所蘊晚得痺疾呻吟之餘猶  
仰手畫被作落筆形勢家人戒之笑曰餘習未除  
不覺至此其篤好如此病少間求画者尚不已公  
麟歎曰吾爲画如騷人賦詩吟咏情性而已奈何  
世人不察徒欲供玩好耶後作画贈人往往薄著  
勸戒於其間與君平賣卜諭人以禍福使之爲善  
同意歿後画益難得至有厚以金帛購之者由是  
黃緣摹倣僞以取利不淡於画者率受其欺然不  
能逃乎精鑒官至朝奉郎致仕卒于家至今四方  
士大夫稱之不名以字行又自號龍眠居士王安  
石取人慎許可與公麟相從於鍾山及其去也作  
四詩以送之頗被稱賞考公麟平生所長其文章  
則有建安風格書體則如晉宋間人画則追顧陸  
至於辨鍾鼎古器博聞強識當世無與倫比頃時  
段義得玉璽來上衆未能辨公麟先識之士論莫  
不歎服以沉於下僚不能聞達故止以画稱今故

詳載以明其出處云今御府所藏一百有七

寫大梵天像二 揭帝神像一

不動尊變相一 護法神像五

觀音像三 瑞像佛一

華嚴經相六 金剛經相一

維摩居士像一 無量壽佛像一

禪會圖一 釋迦佛像一

菩薩像一 寫摩耶夫人像一

緇衣圖一 親近菩薩像二

寫王維看雲圖一 寫十國圖二

寫羲之書扇圖一 寫盧鴻草堂圖一

寫王維歸嵩圖一 蔡琰還漢圖一

寫王維像一 寫職貢圖二

山莊圖一 書裙圖一

歸去來兮圖二 陽關圖一

四皓圍碁圖一 織錦回文圖一



女孝經相二

醉僧圖一

玉津訪石圖一

孝經相一

寫三石圖一

玻璃鑑圖一

寫生折枝花二

杏花白鸚圖一

天育驃騎圖一

寫唐九馬圖一

昭君出塞圖一

姑射圖一

五王醉婦圖一

豢龍氏圖一

寫玉蝴蝶圖一

御風真人圖一

遊騎圖一

小筆遊戲圖一

弄騎人馬圖一

習馬圖一

二馬圖一

馬性圖一

寫韓幹馬圖二

調習人馬圖一

北岸贈行馬圖一

寫東丹王馬圖一

天馬圖一

人馬圖二

呈馬圖一

番騎圖一

九歌圖一

祖師傳法授衣圖一

彌陀觀音勢至像一

寫摩奴舍夫人像一

五星二十八宿像一

寫十大弟子像十

摹吳道元護法神像二

摹唐李昭道海岸圖一

摹吳道元四護法神像四

摹唐李昭道摘瓜圖一

王安石定林蕭散圖一

丹霞訪龐居士圖一

寫徐熙四面牡丹圖一

摹北虜贊華蕃騎圖一

內臣楊日言字詢直家世開封人日言幼而有立

喜經史尤得於春秋之學吐辭涉事雖詞人墨卿

皆願從之游作篆隸八分可以追配古人尤於小

筆妙得其趣其寫貌益精方仕宦未達而神考識

之拔擢為左右之漸於殿廬傳寫古晉君臣賢哲  
 繪像欽聖憲肅及建中靖國以欽慈皇太后寫真  
 顧畫史無有髣髴其儀容者命日言追寫既落墨  
 左右環觀皆以手加額繼之以泣歎其儼然如生  
 其精絕有至於是者作山林泉石人物荒遠蕭散  
 氣韻高邁非世俗之畫得以擬倫也官至中亮大  
 夫晉州觀察使致仕贈昭化軍節度使謚莊簡今  
 御府所藏四

秋山平遠圖一

溪橋高逸圖一

士女圖二

宣和畫譜卷七終

宣和畫譜卷第八

宮室敘論

上古之世巢居穴處未有宮室後世有作乃為宮  
 室臺榭戶牖以待風雨人不復營巢窟以居蓋嘗  
 取易之大壯故宮室有量臺門有制而山節藻梲  
 雖文仲不得以濫也畫者取此而備之形容豈徒  
 為是臺榭戶牖之壯觀者哉雖一點一筆必求諸  
 繩矩比他畫為難工故自晉宋迄于梁隋未聞其

工者粵三百年之唐歷五代以還僅得衛賢以畫  
宮室得名本朝郭忠恕既出視衛賢輩其餘不足  
數矣然忠恕之畫高古亦未易世俗所能知其不  
見而大笑者亦鮮焉若夫剡木為舟剡木為楫與  
其車輿之制凡涉於度數而近類夫宮室者因附  
諸此自唐五代而至本朝畫之傳者得四人信夫  
畫之中規矩準繩者為難工游規矩準繩之內而  
不為所窘如忠恕之高古者豈復有斯人之徒歟

後之作者如王瓘燕文貴王士元等輩故可以阜  
隸處因不載之譜

宮室 舟車附

唐

尹繼昭

五代

胡翼

衛賢

宋

郭忠恕

尹繼昭不知何許人工画人物臺閣冠絕當世蓋  
專門之學耳至其作姑蘇臺阿房宮等不無勸戒  
非俗画所能到而千棟萬柱曲折廣狹之制皆有  
次第又隱算學家棄除法於其間亦可謂之能事  
矣然考杜牧所賦則不無太過者騷人著戒尤深  
遠焉画有所不能既也今御府所藏四

漢宮圖一

姑蘇臺圖二

阿房宮圖一

胡翼字鵬雲工画道釋人物至於車馬樓臺種種  
臻妙趙崑都尉以画著名一時見翼禮遇加厚喜  
臨摹古今名筆目之曰安定鵬雲記有秦樓吳宮  
盤車等圖傳於世今御府所藏八

秦樓吳宮圖六

盤車圖二

衛賢長安人江南李氏時為內供奉長於樓觀人  
物嘗作春江圖李氏為題漁父詞於其上至其為

高崖巨石則渾厚可取而皴法不老為林木雖勁挺而枝梢不稱其本論者少之然至妙處復謂唐人罕及要之所取為多焉今御府所藏二十有五

黔婁先生圖一 楚狂接輿圖一

老萊子圖一 王仲孺圖一

於陵子圖一 梁伯鸞圖一

羅漢圖一 溪居圖一

雪宮圖一 山居圖一

開口盤車圖一 雪岡盤車圖一

竹林高士圖一 雪江高居圖一

雪景樓觀圖一 雪景山居圖二

渡水羅漢像一 神仙事跡圖二

嵩僧圖一 蜀道圖二

盤車圖二

郭忠恕字國寶不知何許人柴世宗朝以明經中  
科第歷官迄國朝太宗喜忠恕名節特遷國子博

士忠恕作篆隸凌轢晉魏以來字學喜畫樓觀臺榭皆高古置之康衢世目未必售也頃錢塘有沈姓者收忠恕畫每以示人則人輒大笑歷數年而後方有知音者謂忠恕筆也如韓愈之論文以謂時時應事作下俗文章下筆令人慙及示人以爲好惜古文之難知也如此今於忠恕之畫亦云忠恕隱於畫者其謫官江都踰旬失其所在後閱數歲陳搏會于華山而不復聞蓋亦仙去矣今御府

所藏三十有四

- |        |         |
|--------|---------|
| 尹喜問道圖一 | 明皇避暑宮圖四 |
| 避暑宮殿圖四 | 山陰避暑宮圖四 |
| 飛仙故實圖一 | 九曜像一    |
| 雪山佛刹圖一 | 山居樓觀圖一  |
| 織錦璇璣圖三 | 湖天夏景圖二  |
| 車棧橋閣圖一 | 水閣晴樓圖一  |
| 行宮圖二   | 吹簫圖一    |



樓觀士女圖三

滕王閣王勃揮毫圖四

番族敘論

解纓胡之纓而斂衽魏闕袖操戈之手而思稟正朔梯山航海稽首彌藩願受一塵而爲氓至有遣子弟入學樂率貢職犇走而來賓者則雖異域之遠風聲氣俗之不同亦古先哲王所未嘗或弃也此番族所以見於丹青之傳然畫者多取其佩弓

刀挾弧矢遊獵狗馬之玩若所甚貶然亦所以陋蠻夷之風而有以尊華夏化原之信厚也今自唐至本朝畫之有見於世者凡五人唐有胡瓌胡虔至五代有李贊華之流皆筆法可傳者蓋贊華系出北虜是爲東丹王故所畫非中華衣冠而悉其風土故習是則五方之民雖器械異制衣服異宜亦可按圖而考也後有高益趙光輔張戡與李成輩雖馳譽於時益光輔以氣骨爲主而格俗戡成

全拘形似而乏氣骨皆不兼其所長故不得入譜

云

番族 番獸附

唐

胡 瓌 胡 虔

五代

李贊華 王仁壽

房從真

胡瓌范陽人工画番馬鋪敘巧密近類繁冗而用筆清勁至於穹廬什器射獵部屬纖悉形容備盡凡画驃馳及馬等必以狼毫製筆疏染取其生意亦善體物者也有陰山七騎下程盜馬射鵬等圖傳于世其後以筆法授子虔梅堯臣嘗題瓌画胡人下馬圖其略云瓊廬鼎列帳幕圍鼓角未吹驚塞鴻又云素統六幅筆何巧胡瓌妙画誰能通則堯臣之所與故知瓌定非淺淺人也今御府所藏

六十有五

卓歇圖二

牧馬圖十

番部驃駝圖一

番騎圖六

秋陂牧馬圖一

番部盜馬圖一

番部早行圖二

番部牧馬圖一

番族獵射騎圖一

射騎圖一

報塵圖一

起塵番馬圖一

番部下程圖七

番部卓歇圖三

番部射鵰圖二

卓歇番族圖一

射鵰雙騎圖一

轉坡番騎圖一

沙坳牧駝圖一

出獵番騎圖一

獵射圖六

牧駝圖一

番部按鷹圖一

毳幕卓歇圖一

番族牧馬圖一

番部汲泉圖一

牧放平遠圖一

牧馬番卒圖一

按鷹圖二

對馬圖一

平遠番部卓歇圖二

獵射番族人馬圖一

平遠射獵七騎圖一

胡虔范陽人學父瓌画番馬得譽世以謂虔丹青之學有父風蓋瓌以七騎下程射鵬盜馬等圖傳於世故知虔家學之妙殆未可分真贋也今御府所藏四十有四

番部下程圖八

番族下程圖一

番部卓歇圖五

番部起程圖一

番族起程圖三

番族卓歇圖四

平遠獵騎圖一

番部盜馬圖一

番部牧放圖三

射鵬番騎圖一

汲水番騎圖一

射獵番族圖一

牧放番族圖一

番族按鷹圖一

射鵬圖一

獵騎圖二

番騎圖四

番馬圖一

簇帳番部圖一 番族獵騎圖二

平遠射獵七騎圖一

李贊華北虜東丹王初名突欲保機之長子唐同光中從其父攻渤海扶餘城下之改為東丹國以突欲為東丹王避嗣主德光之逼遂越海抵登州而歸中國時唐明宗長興六年十二月也明宗賜與甚厚仍賜姓東丹名慕華以其來自遼東乃以瑞州為懷化軍拜懷化軍節度使瑞慎等州觀

察使又賜姓李更名贊華始汎海歸中國載書數千卷自隨尤好畫多寫貴人酋長至於袖戈挾彈牽黃臂蒼服用皆縵胡之纓鞍勒率皆瓌奇不作中國衣冠亦安於所習者也然議者以謂馬尚豐肥筆乏壯氣其確論歟今御府所藏十有五

雙騎圖一 獵騎圖一

雪騎圖一 番騎圖六

人騎圖二 千角鹿圖一

吉首竝驅騎圖一 射騎圖一

女真獵騎圖一

王仁壽汝南苑人石晉時作待詔倣吳生畫為佛廟鬼神及馬等嘗於相國寺淨土院畫八菩薩人輒謂之吳生不復有辨之者以此知其所學之淺深也既作浮屠氏畫則多在屋壁堂殿間歲月浸久隨以隳壞故存者絕少今御府所藏一

馳

房從真成都人工畫人物番騎嘗於蜀宮幃壁間作諸葛亮引兵渡瀘布置甲馬恍若生動近時張戡番馬所以精者以戡朔方人耳今從真蜀人而能番馬族帳非其所見亦不易得至於幃壁仍異縑楮皆其難者尤宜賞激焉惜乎緘櫝不能祕隨時湮沒也今御府所藏八

番族卓歇圖一 寫西域人馬圖一

卓歇圖二 調馬打球圖一

薛濤題詩圖一

捕魚圖一

寫唐明皇真一

宣和畫譜卷八終

宣和畫譜卷第九

龍魚敘論

易之乾龍有所謂在田在淵在天以言其變化超  
 忽不見制畜以比夫利見大人詩之魚藻有所謂  
 頌其首萃其尾依其蒲以言其游深泳廣相忘江  
 湖以比夫難致之賢者曰龍曰魚作易刪詩前聖  
 所不廢則画雖小道故有可觀其魚龍之作亦詩  
 易之相為表裏者也龍雖形容所不及然葉公好

之而真龍乃至則龍之為畫其傳久矣吳曹弗興  
 嘗於溪中見赤龍出水上寫以獻孫皓世以為神  
 後失其傳至五代才得傳古其放逸處未必古人  
 所能到本朝董羽遂以龍水得名于時實近代之  
 絕筆也魚雖耳目之所玩宜工者為多而畫者多  
 作庖中凡上物乏所以為藥風破浪之勢此未免  
 絀乎世議也五代袁義專以魚鱗馳譽本朝士人  
 劉宋亦以此知名然後知後之來者世未乏也悉

以時代繫之自五代至本朝得八人凡水族之近  
 類者因附其末若徐白徐臯等輩亦以畫魚得名  
 于時然所畫無涵泳噉嚼之態使人但垂涎耳不  
 復有臨淵之羨宜不得傳之譜也

龍魚 水族附

五代

袁義

僧傳古

宋



克復

叔儼

董羽

楊暉

宋永錫

劉宋

袁義河南登封人爲侍衛親軍善畫魚窮其變態得噉喁游泳之狀非若世俗所画作庖中物特使饑獠垂涎耳今御府所藏十有九

遊魚圖六

戲魚圖二

群魚圖一

竹穿魚圖一

魚蟹圖一

魚蝦圖二

寫生鱸魚圖一

筍竹圖三

竹石圖一

蟹圖一

僧傳古四明人天資穎悟畫龍獨進乎妙建隆間名重一時垂老筆力益壯簡易高古非世俗之畫所能到也然龍非世目所及若易爲工者而有三停九似蜿蜒升降之狀至于湖海風濤之勢故得名於此者罕有其人傳古獨專是習宜爲名流也

皇建院有所画屏風當時號為絕筆今御府所藏三十有一

袞霧戲波龍圖二 穿石戲浪龍圖二

吟霧戲水龍圖二 踴霧出波龍圖二

吟霧躍波龍圖一 爬山躍霧龍圖二

踴霧戲水龍圖一 穿石出波龍圖二

穿山弄濤龍圖二 出水戲珠龍圖一

戲雲雙龍圖一 戲水龍圖四

出洞龍圖一 翫珠龍圖二

出水龍圖一 祥龍圖一

吟龍圖一 戲龍圖一

戲水龍圖一 坐龍圖一

宗室克負佳公子也戲弄筆墨不為富貴所埋没画遊魚盡浮沈之態然惜其不見湖海洪濤巨湍之勢為毫端壯觀之助所得止京洛池塘間之趣耳官止右武衛大將軍漳州團練使累贈係康軍

節度使追封高密侯今御府所藏一

遊魚圖一

宗室叔儼善画多得意於禽魚每下筆皆默合詩人句法或鋪張圖繪間景物雖少而意常多使覽者可以因之而遐想晉王安石有絕句云汀洲雪漫水溶溶睡鴨殘蘆掩靄中歸去北人多憶此每家圖画有屏風叔儼所画率合於此等詩亦高致也官至濮州防禦使累贈少師今御府所藏十有

七

鮮鱗戲荇圖二

荷花遊魚圖二

群蠡圖二

遊魚圖四

桃溪珍禽圖一

秋江宿禽圖一

戲荇圖一

弄萍游魚圖一

蓮塘灌水圖一

雪汀驚鴈圖一

穿荇群魚圖一

董羽字仲翔毗陵人善画魚龍海水不爲汀渚沮

洳之陋濡沫涸轍之游喜作禹門砥柱乘長風破  
 萬里浪驚雷怒濤與之為出沒盡魚龍超忽覆却  
 之狀其筆端所得豈惟壯觀而已耶事偽主李煜  
 為待詔後隨煜歸京師即命為圖畫院藝學今金  
 陵清涼寺有李煜八分題名蕭遠草書羽畫海水  
 為三絕羽語吃時以董啞子稱方太宗嘗令畫端  
 拱樓壁觀者畏懼因以朽鏝羽亦終不偶頃畫水  
 於玉堂北壁其洶湧瀾翻望之若臨煙江絕島間

雖咫尺汗漫莫知其涯涘也宋白為時聞人一見  
 擊節稱賞因賦以詩其警句謂回眸已覺三山近  
 滿壁潛驚五月寒則羽之得名豈虛矣哉今御府  
 所藏十有四

騰雲出波龍圖一 踴霧戲水龍圖二

出山子母龍圖一 龍圖二

戰沙龍圖二 翫珠龍圖三

出水龍圖一 穿山龍圖一

江叟吹笛圖一

楊暉江南人善畫魚得其揚鬣鼓鬣之態蘋蘩荇藻映帶清淺浮沈鼓躍曲盡其性今人畫魚者多拘鱗甲之數或貫桺或在陸奄奄無生意惟暉則不拘世習吹柳絮漾桃花於魚得計時往往見之筆下覽之者如在濠梁間然未免畫家者流所指摘也今御府所藏一

遊魚圖一

宋永錫蜀人也畫花竹禽鳥魚蟹學梁廣善傳色大抵兩蜀丹青之學尤盛而工人物道釋者爲多自刁光處士入蜀而始以其學授黃荃而花竹禽鳥學者因以專門然終不能聖荃之兼能也永錫亦後來之秀遂能以名家今御府所藏四

寫生荷花圖二

魚蟹圖二

文臣劉宋字宏道少時流寓都下狂逸不事事放意詩酒間亦能爲長短句與貴游少年相從無虛

日善画魚深得戲廣浮淡相忘於江湖之意蓋画魚者鬣鱗刺分明則非水中魚矣安得有涵泳自然之態若在水中則無由顯露宋之作魚有得於此他人作魚皆出水之鱗蓋不足貴也由是專門頗為士人所推譽漂泊不得志曳裾侯門一夕大雪擁九衢闔戶不出平時過從謂宋舊雪來今雪不來後數日友生候之意其僵仆矣因大叫出戶謂友生曰我阻雪不死與若曹罷酒不出許時

擁褐壞屋下無所為得封事一通可獻天子或有遇合自此遂吐胸中寬矣同輩皆笑之俄而上所陳事神考嘉歎而官之後歷任州縣今為朝奉郎今御府所藏三十

戲藻群魚圖一

群鮪戲菱圖一

泳萍戲魚圖一

倒竹戲魚圖一

群魚戲荇圖一

群鯉逐蝦圖一

戲荇鱗魚圖一

游魚圖九

魚藻圖五

魚蟹圖一

戲荇魚圖一

戲水遊魚圖一

龜魚圖一

在藻魚圖二

牡丹遊魚圖一

落花遊魚圖一

穿荇遊魚圖一

宣和畫譜

宣和畫譜卷九終

