

三音四聲字貫

高井思明編纂
市川清流校正

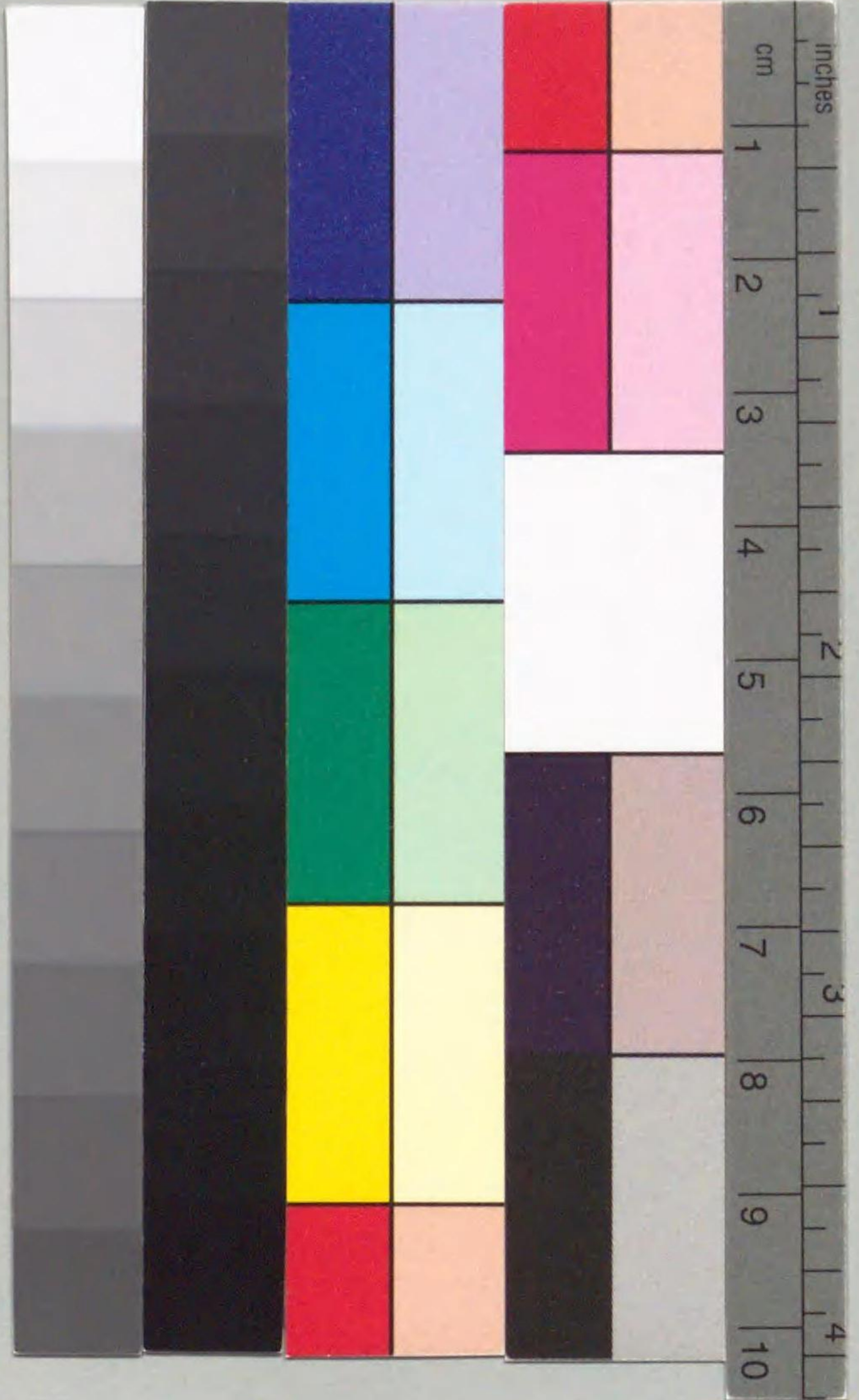
未下

W52
12

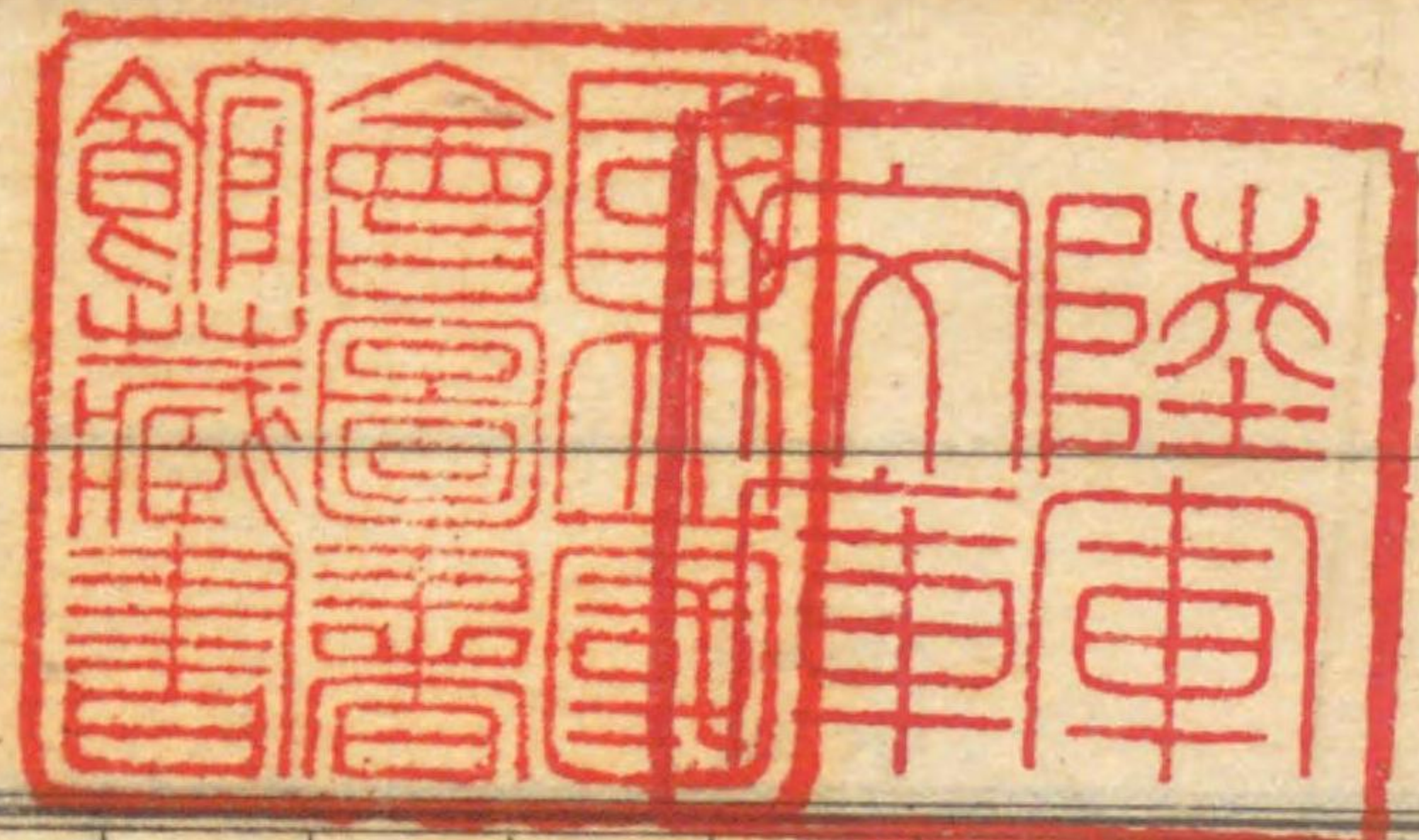
卷下未									
艮	舛	臼	自	肉	耳	而	羽	网	六
オ 八十一丁	オ 七十四丁	ウ 六十八丁	ウ 六十五丁	月 卅一丁 オ	卅一丁 オ	十七丁 ウ	十七丁 ウ	十丁 ウ	畫
色	舟	舌	至	臣	聿	耒	老	羊	
ウ 八十一丁	ウ 七十四丁	オ 七十二丁	ウ 六十六丁	ウ 六十四丁	卅九丁	十八丁	十六丁	五丁	

兵部漢
一 門
二 番
二 號
共一 冊

陸軍大學
漢
第一八番二
共十六冊



W52
12



三音四聲字貫 未卷下

六畫

舛	臼	自	肉 _月	耳	而	羽	网
才 七十四丁 收載一十一字	ウ 六十八丁 收載一百一十三字	ウ 六十五丁 收載四十二字	此 一丁才 收載八百一十五字	世 二丁才 收載一百九十四字	十 七丁ウ 收載二十三字	十 丁ウ 收載二百二十字	四 死 一丁才 收載二百七十三字
舟	舌	至	臣	聿	耒	老	羊
ウ 七十四丁 收載三百二十九字	才 七十二丁 收載五十字	ウ 六十六丁 收載二十五字	ウ 六十四丁 收載一十九字	九 九丁才 收載一十九字	十 八丁ウ 收載九十字	十 六丁ウ 收載二十三字	五 丁ウ 收載一百六十八字

三音四聲字貫

未卷下 目次

52.10.19
77W39635

良

八十一丁 收載五字

色

八十一丁 收載三十一字

開合

開無印

五音

唇 水 舌 火 牙 木 齒 金

三音

右 漢音 左 吳音

支 那音

四聲

去 入 上 平

清濁

清 ○ 濁 ● 次清 ○ 俗音

韻字與支那音之間... 以此記者俗音

和訓

白小圈 支那 所不言 俗訓

每卷做之



三音四聲字貫 未卷下

東武 高井思明編纂

同 市川清流校正

囧 囧 囧 囧

网部

网

養

文兩切音網

庖犧所結繩以漁從門下象一交文註今經典變隸作一而譌作网又作网而又譌作网又亦作网而譌作网四乃橫目惟古文网

他丁切音江

呖

四文古

呖

网同

三

舌ハ

呖

屋

徒殺切同費魚罔

按即罔字之譌

罔

一以取有罪又無也

易晉卦負吉一孚書湯誓一有攸赦又論語一之生也幸而免何晏註誣一朱註不直也前漢揚雄傳不可姦一註誣也又楚辭九歌一薜荔為帷註結也又楚辭九章一芒芒之無紀註又欲一然芒芒與眾同志則無以立紀綱垂號謚也又陽

又莊子一兩問景曰

註一兩景外之微陰也又同題孔叢子土水之怪夔一兩

音亡汪一氏

古文

罔

罔

罔

罔

罔

罔

罔

罔

罔

罔

三音四聲字貫

未卷下

网部

一畫至五畫

一

囊罟亦謂之繚音罟義開
或作罟繚按繚之論罟
文繚居羣切音君
宗也天羣也選同
錫罟徒谷切音獨
同罟魚網罟
毘罔也罟公渾切音

也周禮遺人野鄙之委積以待羈旅註旅
過行寄止者左傳莊二十二年一旅之臣
也周禮遺人野鄙之委積以待羈旅註旅
過行寄止者左傳莊二十二年一旅之臣

也周禮遺人野鄙之委積以待羈旅註旅
過行寄止者左傳莊二十二年一旅之臣

也周禮遺人野鄙之委積以待羈旅註旅
過行寄止者左傳莊二十二年一旅之臣

也周禮遺人野鄙之委積以待羈旅註旅
過行寄止者左傳莊二十二年一旅之臣

也周禮遺人野鄙之委積以待羈旅註旅
過行寄止者左傳莊二十二年一旅之臣

也周禮遺人野鄙之委積以待羈旅註旅
過行寄止者左傳莊二十二年一旅之臣

也周禮遺人野鄙之委積以待羈旅註旅
過行寄止者左傳莊二十二年一旅之臣

也周禮遺人野鄙之委積以待羈旅註旅
過行寄止者左傳莊二十二年一旅之臣

也周禮遺人野鄙之委積以待羈旅註旅
過行寄止者左傳莊二十二年一旅之臣

也周禮遺人野鄙之委積以待羈旅註旅
過行寄止者左傳莊二十二年一旅之臣

也周禮遺人野鄙之委積以待羈旅註旅
過行寄止者左傳莊二十二年一旅之臣

也周禮遺人野鄙之委積以待羈旅註旅
過行寄止者左傳莊二十二年一旅之臣

也周禮遺人野鄙之委積以待羈旅註旅
過行寄止者左傳莊二十二年一旅之臣

也周禮遺人野鄙之委積以待羈旅註旅
過行寄止者左傳莊二十二年一旅之臣

也周禮遺人野鄙之委積以待羈旅註旅
過行寄止者左傳莊二十二年一旅之臣

也周禮遺人野鄙之委積以待羈旅註旅
過行寄止者左傳莊二十二年一旅之臣

也周禮遺人野鄙之委積以待羈旅註旅
過行寄止者左傳莊二十二年一旅之臣

也周禮遺人野鄙之委積以待羈旅註旅
過行寄止者左傳莊二十二年一旅之臣

也周禮遺人野鄙之委積以待羈旅註旅
過行寄止者左傳莊二十二年一旅之臣

也周禮遺人野鄙之委積以待羈旅註旅
過行寄止者左傳莊二十二年一旅之臣

也周禮遺人野鄙之委積以待羈旅註旅
過行寄止者左傳莊二十二年一旅之臣

也周禮遺人野鄙之委積以待羈旅註旅
過行寄止者左傳莊二十二年一旅之臣

呼研切音漢冬
耕也又一畧田
耕也又一畧田
耕也又一畧田

莫半切音縵
不耕田也
莫半切音縵
不耕田也

謂不為田者據
此說本作縵
謂不為田者據
此說本作縵

實云漢趙過教民耕殖其法三犁共一牛一人將之下種
挽一皆取備焉日種一頃按此即一車也見齊民要術

楚絳切音壞不耕
而種也按縵之論
楚絳切音壞不耕
而種也按縵之論

楚絳切音壞不耕
而種也按縵之論
楚絳切音壞不耕
而種也按縵之論

楚絳切音壞不耕
而種也按縵之論
楚絳切音壞不耕
而種也按縵之論

楚絳切音壞不耕
而種也按縵之論
楚絳切音壞不耕
而種也按縵之論

楚絳切音壞不耕
而種也按縵之論
楚絳切音壞不耕
而種也按縵之論

楚絳切音壞不耕
而種也按縵之論
楚絳切音壞不耕
而種也按縵之論

楚絳切音壞不耕
而種也按縵之論
楚絳切音壞不耕
而種也按縵之論

楚絳切音壞不耕
而種也按縵之論
楚絳切音壞不耕
而種也按縵之論

楚絳切音壞不耕
而種也按縵之論
楚絳切音壞不耕
而種也按縵之論

楚絳切音壞不耕
而種也按縵之論
楚絳切音壞不耕
而種也按縵之論

楚絳切音壞不耕
而種也按縵之論
楚絳切音壞不耕
而種也按縵之論

楚絳切音壞不耕
而種也按縵之論
楚絳切音壞不耕
而種也按縵之論

楚絳切音壞不耕
而種也按縵之論
楚絳切音壞不耕
而種也按縵之論

楚絳切音壞不耕
而種也按縵之論
楚絳切音壞不耕
而種也按縵之論

楚絳切音壞不耕
而種也按縵之論
楚絳切音壞不耕
而種也按縵之論

楚絳切音壞不耕
而種也按縵之論
楚絳切音壞不耕
而種也按縵之論

音憂當作優

掛俗畫作縵
非

楚絳切音壞不耕
而種也按縵之論
楚絳切音壞不耕
而種也按縵之論

楚絳切音壞不耕
而種也按縵之論
楚絳切音壞不耕
而種也按縵之論

楚絳切音壞不耕
而種也按縵之論
楚絳切音壞不耕
而種也按縵之論

楚絳切音壞不耕
而種也按縵之論
楚絳切音壞不耕
而種也按縵之論

楚絳切音壞不耕
而種也按縵之論
楚絳切音壞不耕
而種也按縵之論

楚絳切音壞不耕
而種也按縵之論
楚絳切音壞不耕
而種也按縵之論

楚絳切音壞不耕
而種也按縵之論
楚絳切音壞不耕
而種也按縵之論

楚絳切音壞不耕
而種也按縵之論
楚絳切音壞不耕
而種也按縵之論

楚絳切音壞不耕
而種也按縵之論
楚絳切音壞不耕
而種也按縵之論

楚絳切音壞不耕
而種也按縵之論
楚絳切音壞不耕
而種也按縵之論

楚絳切音壞不耕
而種也按縵之論
楚絳切音壞不耕
而種也按縵之論

楚絳切音壞不耕
而種也按縵之論
楚絳切音壞不耕
而種也按縵之論

耳部

而止切音耳
主聽也易說卦坎為耳
管子腎發為耳淮南子
白虎通一者腎之候也
又俗以塗巷語為信曰食

史六國表此與以食何異註
食不能知味也又凡物象一形者皆曰一史封禪書有雉
登則耳後漢五行志延熹中京都憤頰短一長又助語辭論語
女得人焉一乎禮祭統夫銘

者壹稱而上下皆得焉一矣
又語決辭史高祖紀與父老約法三章一又魯頌六
傳一然至盛也朱註一柔從也
又爵名左傳昭七年無人歸燕
賁賂以瑤璧王橫學一註一主

爵疏學爵名以玉為之旁有
一若今之杯故名一又姓明洪熙
中有元明又人名老子名
李一又地名前漢武帝紀罷
儋一真番郡註師古曰儋一本
南越地真番本朝鮮地皆武帝

所置也漢明帝紀西南長
牢儋一儋儋諸種前後貢獻註
揚州異物志曰儋一南方夷生
則鑲其頰皮連一匡分為數枝
狀如雞腸纒纒下垂至肩又山
名禹貢儋一外方桐柏疏

熊一山在弘農盧氏縣東
神水所出荆州記順陽二縣
東北有熊耳山東西各一峯如
熊一狀因以名齊語論大行
與解一之銘註辟一山名史封
禪書東馬懸車上鼻一之山註

卑一山名在河南太陽又草名
周南采芣卷一傳卷一茶一也
廣雅菓一也疏生子如婦人
一中端或謂之一瓊幽州人謂
之不為寬也又獸名李一虎也
又綠一周穆王駿馬名俗

述也詩詰助語左傳註惟也又自也大雅爰及姜女一來自晉字箋一自也於是與其妃大姜
 自來相可居者又揚雄羽獵賦及至卒車飛揚武騎一皇註一皇輕疾貌又左思吳都賦陵
 絕嶺嶠一越嶮險註一越豹走貌又與日通幽風曰為改歲入此室處前漢食貨志引詩作
 一註一即日也亦與通通大雅通求厥寧傳通與一全發語辭亦與吹通前漢班固敘傳吹
 中和為庶幾註吹一也通由也按說文一所以書之器也吹詮詞也徐註一曰發聲引詩吹
 求厥寧今文作一後世束囊為一加竹作筆而一字音以律切專為發語詞矣柳宗元文作
 廣則唐人尚以 **聿** 葉 女涉切音聿竹
 此為筆字 一也與聿異

聿 葉 女涉切音聿竹
 將鄰切音聿飾也 俗語以書好為一
 息利切音四埋棺坎下也儀禮士喪禮掘一見註註一埋棺
 之坎也疏一訓為陳謂陳尸於坎鄭即以一為埋棺之坎也

聿 葉 女涉切音聿竹
 義全或作聿

聿 葉 女涉切音聿竹
 俗繪畫字釋名一挂
 也以五色挂物上也

聿 葉 女涉切音聿竹
 羊至切音聿習也左傳文四年臣以為一業及之也禮
 弓君命大夫與士一註一習也君有命大夫則與士展

聿 葉 女涉切音聿竹
 羊至切音聿習也左傳文四年臣以為一業及之也禮
 弓君命大夫與士一註一習也君有命大夫則與士展

聿 葉 女涉切音聿竹
 羊至切音聿習也左傳文四年臣以為一業及之也禮
 弓君命大夫與士一註一習也君有命大夫則與士展

聿 葉 女涉切音聿竹
 羊至切音聿習也左傳文四年臣以為一業及之也禮
 弓君命大夫與士一註一習也君有命大夫則與士展

聿 葉 女涉切音聿竹
 羊至切音聿習也左傳文四年臣以為一業及之也禮
 弓君命大夫與士一註一習也君有命大夫則與士展

聿 葉 女涉切音聿竹
 羊至切音聿習也左傳文四年臣以為一業及之也禮
 弓君命大夫與士一註一習也君有命大夫則與士展

聿 葉 女涉切音聿竹
 羊至切音聿習也左傳文四年臣以為一業及之也禮
 弓君命大夫與士一註一習也君有命大夫則與士展

聿 葉 女涉切音聿竹
 羊至切音聿習也左傳文四年臣以為一業及之也禮
 弓君命大夫與士一註一習也君有命大夫則與士展

聿 葉 女涉切音聿竹
 羊至切音聿習也左傳文四年臣以為一業及之也禮
 弓君命大夫與士一註一習也君有命大夫則與士展

聿 葉 女涉切音聿竹
 羊至切音聿習也左傳文四年臣以為一業及之也禮
 弓君命大夫與士一註一習也君有命大夫則與士展

聿 葉 女涉切音聿竹
 羊至切音聿習也左傳文四年臣以為一業及之也禮
 弓君命大夫與士一註一習也君有命大夫則與士展

聿 葉 女涉切音聿竹
 羊至切音聿習也左傳文四年臣以為一業及之也禮
 弓君命大夫與士一註一習也君有命大夫則與士展

聿 葉 女涉切音聿竹
 羊至切音聿習也左傳文四年臣以為一業及之也禮
 弓君命大夫與士一註一習也君有命大夫則與士展

聿 葉 女涉切音聿竹
 羊至切音聿習也左傳文四年臣以為一業及之也禮
 弓君命大夫與士一註一習也君有命大夫則與士展

記君子莊敬日強安日儉註猶放恣也又遂也舜典類于上帝傳遂也又次也小雅踐彼織女終日七襄箋襄駕也駕謂更其上也疏謂止舍處也天有十二次日月所止舍也舍即一也在天為次在地為辰每辰為一是一歷其一舍有七也又陳也列也書牧誓昏棄厥一祀弗答傳昏亂也陳也大雅一筵設席註一者陳設之意又古今注所以陳貨鬻之物也周禮司市掌以陳辨物註謂陳物處前漢刑法志開市以通之註一列也又既刑陳尸曰一命仲春之月命有司省囹圄去桎梏毋一掠註謂死刑暴尸也周禮掌囚凡殺人者踣諸市一之三日又故也語更端辭也又一今也一既為故又為今此義相反而兼通者大禹謨一以爾眾士奉辭伐罪傳一故也大雅一不殄厥愾亦不隕厥問傳一故今也又伸也左傳傳三十年既東封鄭又欲一其西封註一申也又餘也又緩也舜典管艾一教傳一緩也過而有言當緩赦左傳莊二十二年一大書疏一緩也按公羊傳註一緩也過度也穀梁傳註一失也三傳異義又量也又大也書梓材一賦厥疆土于先王傳一賦其界壤則于先王之道遂大又長也大雅其詩孔碩其風一好註一長也又奔也揚雄長賦賦故平不一險安不忘危也註一奔也又突也大雅是伐是一傳一疾也箋一犯突也疏為犯突言犯師而衝突之左傳文十二年若使輕者一焉其可註一暫往而退也又周禮小胥凡縣鐘磬半為堵全為一註編縣之二十六枚在一虞謂之堵鐘一堵謂之一左傳襄十一年歌鐘二一註一列也縣鐘十六為一三二十六枚又官名周禮地官一長各掌其一之政令又姓漁陽太守一又質一息七切音又至一羊至切同疑習也敏又祭名史周本紀一祀不答一又哈一古來切音陵禮器其出也一夏而送之蓋及帶勤者有事則收之走則擁之註一讀為肄肄餘也釋文一音肄

月

俗書 肉同

肉部

肉 肉

如六切音

象形本書作

易噬嗑噬乾

禮孔子問唐

刑史孝文帝紀法有

刑三註駮劇二左右趾合一凡三

又芝草名抱朴子五芝者有石芝

有水芝有草芝有芝又視一獸名形如牛肝有面且食之無盡得復更生如故又土一

生海中色黑長五寸大如小兒臂有腹無口耳多足可多食本草李時珍云此蟲魚之屬與土精名封同類郭璞江賦土一石芝又

本草人頂生者五色如櫻桃破則自頂多裂連皮剝脫至足名曰一人夏子益奇奇方常飲牛乳節消又釋名一柔也

解去啼釋文羞進也一解也謂於俎上進所解牲體於神座前

趙擊也又始也舜典一十有二州傳一始也又仲虺之誥一我邦子有夏傳始我商家國于夏世又正也齊語濟水一末註溇等也一正也謂先等其本以正其末也又啟也書酒誥一

臺車牛服賈又長也又謀也大雅一敏戎公用錫爾社傳一謀也釋文韓詩云長也又山名

山海經華山青水之東有山名曰一山又與北同大雅以歸一祀傳一始也始歸郊祀也

郊之神位也疏一宜作北周小宗伯云北並帝子四郊是也又商

頌一域彼四海箋一當作北疏言正天下之經界以四海為北域

又商

音未詳姓也南史傅綽

傳綽依相州刺史一循

杜暗切音

道擊也

古

同上也又

載屬

字本

文古

斷同

音未詳

姓也南史

傅綽

依相州

刺史一循

杜暗切音

道擊也

肥歷切音

禮郊特腥

爛臉祭註治肉曰一疏一剔也釋文一教歷

切周禮太司徒祀五帝奉牛牲羞其一註鄭司農云一陳骨體也士喪禮云

於俎上進所解牲體於神座前

趙擊也又始也舜典一十有二州傳一始也又仲虺之誥一我邦子有夏傳始我商家國于

夏世又正也齊語濟水一末註溇等也一正也謂先等其本以正其末也又啟也書酒誥一

臺車牛服賈又長也又謀也大雅一敏戎公用錫爾社傳一謀也釋文韓詩云長也又山名

山海經華山青水之東有山名曰一山又與北同大雅以歸一祀傳一始也始歸郊祀也

郊之神位也疏一宜作北周小宗伯云北並帝子四郊是也又商

頌一域彼四海箋一當作北疏言正天下之經界以四海為北域

又商

音未詳

姓也南史

傅綽

依相州

刺史一循

杜暗切音

道擊也

古

音未詳

姓也南史

傅綽

依相州

音是音與反切不全

睹諸韻同音當古切音親獨故切音渡今上去皆音親難取用

鮓 魚 人渚切音汝魚敗。一魚不鮮。一魚敗曰鮓。肉敗曰鮓。許運切音訓羊臠也。通作臠。羊羹也。舌

肘 有 陟柳切音帚臂節也。以肉。以寸。寸口也。寸口。手腕動脈處也。小雅如以運。左傳成二年張侯曰。自始合而矢貫余手及肘。又釋名。注也。可隱也。又為人捉其。留之。亦曰。後漢孔融傳。欲命駕數被。杜甫詩。久客惜人情。如何拒鄰叟。高聲索果栗。欲起時被。又書名。前漢藝文志。禮。將軍王圍。一法五卷。抱林子。崔文子。後經。又一日。一尺。二尺。一曰。一尺。五寸。為一。一。四。為一。一。三。三百寸。為一。里。或作。通作。購

肩 先 烏懸切音淵。小蟲也。一曰。空也。又挽也。周禮考工記。盧人。刺兵。又榮。獨故切音親。方音。欲無。註。挽也。琢屑。云。周禮。作刺兵。欲無。頭。此。作。刺。字。字。切音。眼

肚 江 俗呼曰。一。胃。謂之。一。胃。也。又。徒。古。切。又。獨。故。切。音。親。方。音。讀。曰。諸。韓。愈。詩。錫

肱 江 古雙切音江。膊。大也。又。降。一。腹。脹。也。六。書。故。天。腸。端。一。門。也。史。倉。公。傳。一。門。重。十。二。兩。註。一。鉅。也。言。其。處。似。車。鉅。故

肱 東 以戎切音融。祭名。爾雅。釋。又。祭。也。商。曰。一。疏。一。者。相。尋。不。絕。之。意。書。高。宗。一。日。傳。祭。之。明。日。又。履。一。者。寢。林。切。音。○。琛。船。行。貌。牙

肱 東 以戎切音融。祭名。爾雅。釋。又。祭。也。商。曰。一。疏。一。者。相。尋。不。絕。之。意。書。高。宗。一。日。傳。祭。之。明。日。又。履。一。者。寢。林。切。音。○。琛。船。行。貌。牙

肱 東 以戎切音融。祭名。爾雅。釋。又。祭。也。商。曰。一。疏。一。者。相。尋。不。絕。之。意。書。高。宗。一。日。傳。祭。之。明。日。又。履。一。者。寢。林。切。音。○。琛。船。行。貌。牙

肱 東 以戎切音融。祭名。爾雅。釋。又。祭。也。商。曰。一。疏。一。者。相。尋。不。絕。之。意。書。高。宗。一。日。傳。祭。之。明。日。又。履。一。者。寢。林。切。音。○。琛。船。行。貌。牙

俗書 肌 團

育 育本字。字彙。論。从。云。也。凡。物。以。大。為。幹。大。雅。或。燔。炙。傳。炙。用。一。月。令。其。祀。門。祭。先。一。淮。南。子。一。為。風。又。一。之。為。言。押。也。又。一。榆。海。外。國。名。山。海。經。一。榆。之。尸。在。大。人。北

肱 東 以戎切音融。祭名。爾雅。釋。又。祭。也。商。曰。一。疏。一。者。相。尋。不。絕。之。意。書。高。宗。一。日。傳。祭。之。明。日。又。履。一。者。寢。林。切。音。○。琛。船。行。貌。牙

肱 東 以戎切音融。祭名。爾雅。釋。又。祭。也。商。曰。一。疏。一。者。相。尋。不。絕。之。意。書。高。宗。一。日。傳。祭。之。明。日。又。履。一。者。寢。林。切。音。○。琛。船。行。貌。牙

肱 東 以戎切音融。祭名。爾雅。釋。又。祭。也。商。曰。一。疏。一。者。相。尋。不。絕。之。意。書。高。宗。一。日。傳。祭。之。明。日。又。履。一。者。寢。林。切。音。○。琛。船。行。貌。牙

肱 東 以戎切音融。祭名。爾雅。釋。又。祭。也。商。曰。一。疏。一。者。相。尋。不。絕。之。意。書。高。宗。一。日。傳。祭。之。明。日。又。履。一。者。寢。林。切。音。○。琛。船。行。貌。牙

肱 東 以戎切音融。祭名。爾雅。釋。又。祭。也。商。曰。一。疏。一。者。相。尋。不。絕。之。意。書。高。宗。一。日。傳。祭。之。明。日。又。履。一。者。寢。林。切。音。○。琛。船。行。貌。牙

肱 東 以戎切音融。祭名。爾雅。釋。又。祭。也。商。曰。一。疏。一。者。相。尋。不。絕。之。意。書。高。宗。一。日。傳。祭。之。明。日。又。履。一。者。寢。林。切。音。○。琛。船。行。貌。牙

肱 東 以戎切音融。祭名。爾雅。釋。又。祭。也。商。曰。一。疏。一。者。相。尋。不。絕。之。意。書。高。宗。一。日。傳。祭。之。明。日。又。履。一。者。寢。林。切。音。○。琛。船。行。貌。牙

肱 東 以戎切音融。祭名。爾雅。釋。又。祭。也。商。曰。一。疏。一。者。相。尋。不。絕。之。意。書。高。宗。一。日。傳。祭。之。明。日。又。履。一。者。寢。林。切。音。○。琛。船。行。貌。牙

肱 東 以戎切音融。祭名。爾雅。釋。又。祭。也。商。曰。一。疏。一。者。相。尋。不。絕。之。意。書。高。宗。一。日。傳。祭。之。明。日。又。履。一。者。寢。林。切。音。○。琛。船。行。貌。牙

肱 東 以戎切音融。祭名。爾雅。釋。又。祭。也。商。曰。一。疏。一。者。相。尋。不。絕。之。意。書。高。宗。一。日。傳。祭。之。明。日。又。履。一。者。寢。林。切。音。○。琛。船。行。貌。牙

琴斂也灼龜首仰足一史龜笑又

胡南切音含肥

牛脯或从含

呼合切音

膚

廣

甫無切

肥

微

符非切音腓

不可過多故从月寓戒禮禮運安之以樂而

股

合

始肥也

不達于順猶食而弗一也又一盛也又一臍又凡祭宗廟禮牲別名豚曰臍小雅既有

壯以速諸賢左傳桓六年博碩肥腓又田有一瘡禹貢厥田惟中中傳由之高下肥瘠九州

之中為第五又馬赤稱一前漢食貨志冠蓋相望策一又饒裕也易避卦上九一遇疏

名山海經太華之山有蛇焉名曰一蠷註一蠷皆毒蟲也又水之初出同流者名一爾雅釋

水歸異出同流一疏謂小水支分歸入大海則異其泉源初則同流者名一又水名衛風我

思一泉疏一泉是衛水又地名前漢地理志合一註屬九江郡應劭曰夏水出又城東南至

此與淮合故曰合一又縣名史高祖功臣年表一如侯荼實註一如縣名屬遠西又國名左

傳昭十二年秋八月壬午滅一註一白秋也又姓史趙世家一符分切音汾大首貌一又

先問先王貴臣一義又人名李康子名一見左傳哀三年一曰象貌亦作頰亦作頰

國黜之註薄也又水名一者作泥一衛風我思一泉釋文一或作肥一

也一讀為班賦也儀禮聘禮一肉及庾車註一猶賦也釋文音班一

也一布還切音班顏頰謂之一又賦也王制名山大澤不以一釋文一

也一讀為班賦也儀禮聘禮一肉及庾車註一猶賦也釋文音班一

也一布還切音班顏頰謂之一又賦也王制名山大澤不以一釋文一

也一讀為班賦也儀禮聘禮一肉及庾車註一猶賦也釋文音班一

也一布還切音班顏頰謂之一又賦也王制名山大澤不以一釋文一

也一讀為班賦也儀禮聘禮一肉及庾車註一猶賦也釋文音班一

也一布還切音班顏頰謂之一又賦也王制名山大澤不以一釋文一

也一讀為班賦也儀禮聘禮一肉及庾車註一猶賦也釋文音班一

如六切
兩六切
同音

肉肉善者又屋

本作豚

或从血又器物未成

者亦曰一俗作胚

披江切同脰脰脰

肉象形又象一形指事也一項下又云脰上又臂本曰一又克也周頌佛時仔一傳仔一

克也箋仔一任也盤庚朕不一好貨傳一任也我不任好貨之人又勝也一強能勝重堪任

義一勝也又釋名一堅也甲關也與胸膈皆相會關也又息一又左傳襄二年鄭子一請

息一於晉註欲辭楚役以負擔喻又比一北方有比一民焉迭食而迭望又西方有比一獸

焉與印印虛虛比為印印虛虛蓋甘草即有難印印虛虛負而走其名謂之歷又獸三歲曰

一齊風林驅從兩一兮傳獸三歲曰一又鳥名月令季冬之月征鳥屬疾註征鳥題一也齊

人謂之擊征又作也勝也又姓金人一詭明明人一固又人名又一山一立開切音又痕

檀弓公一假左傳桓五年周公黑一將左軍註黑一周桓公也

胡恩切音痕一羸小貌莊子闡跂支離無脰說衛靈公靈一又胡田切音賢義

公說之而視全人其脰一音義胡恩友羸小貌又直貌

羊晉切音胤

直引切音胤

杖痕腫處

三音四聲字貫

未卷下 肉部 四畫

三十四

三十四

疾各切音昨義全又則落切
又古文作爲一音作義全

又 疾各切音昨義全又則落切
又古文作爲一音作義全
重主切音
柱身直貌

腕手擊也揚雄曰
擊握也本作腕
肺 肺 肺
鋪枚切音坏婦孕一月也或作胚又爾雅胎始也註
胎未成亦物之胎也郭璞江賦類一渾之未凝註

言雲氣杳冥似一胎渾沌
尚未凝結說文本作胚
魚 魚
七余切音痘蠅乳肉中生蟲也又七慮切
一蟲在肉中或以虫亦作蠃 音觀義全

胛 胛 胛
古狎切音甲背一闊也與胛骨相會闊俗謂
有甲後漢張宗傳中胛貫一註背上兩膊間也

四頭會也或
作胛一腦蓋齒
勝 勝 勝
柔經切音星犬青臭也从肉生兼聲一曰不熟也說文
徐註引禮記飲一而苴熟內則秋宜積麋勝膏腥釋文腥

音星雞膏也說文
作一云犬青臭也
七正切音靖山海經玉山有鳥焉名
又經

令肉中生又清
小息肉也齒
所庚切音
生餽肉也舌
胛 胛 胛
竹尼切音瘞睡也一胛一皮厚也
又所也一曰齒也前漢司馬相如傳

躬臧胛一無肢註臧也荀子耕耘樹藝手足胛一以
養其親任仿百辟勸進朕雖累繭救宋重一存楚
之臆胛本作又
胛或从氏

重聞心有天遊註一腹中脂聞空曠也前漢外戚傳善
臧我兒一註音苞謂胎之衣也又戰國策夫癩雖應腫一疾

七正切音情
也嬌迫韻上
聲與反切不合
新候切
音性勁韻通取
腥故為腥
腥字註又所也
按所字音與無之
當所字論莊
子音義所也
音支之同音
也

去魚切音墟
也區虞韻同
位通韻

胡北狄也胡
方又蒙古夏
黎子獯鬻為
湯王放避居
北野累世相
續殷鬼方周
檢抗秦漢何
奴唐突厥宋
翠丹元疑粗
皆一物也

蒲交切同庖肉史也禮祭統夫祭有昇輝一豎鬮者莊子湯以一人籠伊尹又
前漢百官公卿表一人都水均官三長丞註一與庖全一人主掌宰割者也齊

匹貌切音奔
面生氣也
胛 胛 胛
莫厚切音母將指也
同拇一大拇指也

開為一發也開也莊子將為一筮探囊發匱之盜而為守備註一起居反從旁開為一云
發也又去也荀子條鮒者浮陽之魚也一於沙而思水則無逮矣又軍左翼曰啓右翼曰一

左傳襄二十三年
狼遽疏為右一
又
丘据切音乞某切音法又迄某切音發又

恰開也又
音魯人名前漢切臣表武原
發也又
音魯人名前漢切臣表武原

也喉也頰肉下垂者曰一幽風狼跋其一傳老狼有一進則躡其一釋名一互也在咽下全
能斂互物也前漢郊祀志有龍垂一頰註一謂頰下垂肉也又何也太甲弗慮一獲弗為一

成又壽也周頌一考之寧傳一壽也又鋒之曲而旁出者曰一戈頰也周禮考工記冶戈
一三之戟一四之註三之長六寸四之長八寸又戟名凡戟無刃大者曰鏃一其曲者曰鈞

紆纒一又羸纒無文理者亦曰曼一又遐遠也儀禮士冠禮眉壽萬年永受一福註一後遐
也遠也又懸蠶薄也一以懸掃關西謂之綰註綰懸蠶薄也又粉名釋名一粉一蠶也

和脂以塗面也抱朴子愚人乃不信黃丹及一粉乃化鉛所作又餘名釋名一餅作之大漫
匝也亦言以一麻著上也又一蝶蟲名列子鳥足之根為蟻蟻其葉為一蝶又史謚法禪年

壽考保民孝艾艾曰一又菰米曰彫一前漢司馬相如傳東籬彫一註菰米也又草名菰
繁由一詩周南采芣耳卷耳卷耳也一泉耳也郭云亦曰一泉疏卷耳葉青白色似一

未卷下肉部 五畫 三十九

郊特牲腥肆爛又武仕切又... 一祭註一熟也音沈義全

出焉又藏各有一獨兩何也... 註陰位在下亦在下盤庚今予其敷心腹一腸歷告爾百姓于朕志淮南子一為兩又

引也屬水主引水氣灌... 注諸脈也又堅也

義又... 也本作餒亦作餒

今季夏之月一草為螢小雅浸獲薪芟浸之則將濕一不中用也又一儒前漢英布傳上置酒對衆折隨何曰一儒註一者敗闕言無所堪任又官刑曰一前漢景帝紀死罪欲一者許之

註官刑其創一臭故曰... 一一如一木不生實

陰膽胃大小腸膀胱三焦六府皆為陽註五藏屬裏藏又符遇切音附義全

居北方謂鳥腊曰一又乾雉也內則夏宜一鱸膳膏腺註一乾雉也釋文雉脂周禮庖人夏行一鱸膳膏腺註一乾雉儀禮士相見禮夏用一備腐臭也正字通戴侗謂夏暑不可奏新

殺故行一鱸為常一鳥獸乾腊也鄭司農緣士相見禮故專以為一

雅百卉具一傳一病也又變也小雅具一釋文一變也又避也小又未扶弟切音

雅君子所依小人所一傳一避也又大雅牛羊一字之釋文避也

二咸其一疏一足之一腸也莊子天下篇為親自操糞而九雜天下之川一無腋照無毛管子故卿而不理靜也其獄一蹄一蹄一蹄註諸說從難者令著一隻屢以恥之又病也小

也今小音屨

也又混... 混圓長貌

也又混... 混圓長貌

也又混... 混圓長貌

也又混... 混圓長貌

也又混... 混圓長貌

也又混... 混圓長貌

也又混... 混圓長貌

也又混... 混圓長貌

樂々然一瘠也本亦作瘦喉

○荒唐呼郎切音炕肉間也又狼一南蠻國名左思吳都賦

○膾唐呼郎切音炕肉間也又狼一南蠻國名左思吳都賦

○膾唐呼郎切音炕肉間也又狼一南蠻國名左思吳都賦

○膾唐呼郎切音炕肉間也又狼一南蠻國名左思吳都賦

○膾唐呼郎切音炕肉間也又狼一南蠻國名左思吳都賦

○膾唐呼郎切音炕肉間也又狼一南蠻國名左思吳都賦

○膾唐呼郎切音炕肉間也又狼一南蠻國名左思吳都賦

○膾唐呼郎切音炕肉間也又狼一南蠻國名左思吳都賦

○膾唐呼郎切音炕肉間也又狼一南蠻國名左思吳都賦

○膾唐呼郎切音炕肉間也又狼一南蠻國名左思吳都賦

○膾唐呼郎切音炕肉間也又狼一南蠻國名左思吳都賦

○膾唐呼郎切音炕肉間也又狼一南蠻國名左思吳都賦

○膾唐呼郎切音炕肉間也又狼一南蠻國名左思吳都賦

○膾唐呼郎切音炕肉間也又狼一南蠻國名左思吳都賦

○膾唐呼郎切音炕肉間也又狼一南蠻國名左思吳都賦

○膾唐呼郎切音炕肉間也又狼一南蠻國名左思吳都賦

○膾唐呼郎切音炕肉間也又狼一南蠻國名左思吳都賦

○膾唐呼郎切音炕肉間也又狼一南蠻國名左思吳都賦

○膾唐呼郎切音炕肉間也又狼一南蠻國名左思吳都賦

許意切音囊志韻也戲通音

在隔也

上喉

頤口上曰膾

口下曰膾

膾

膾

膾

膾

膾

膾

膾

膾

彌 子カラ 力展切音聲
一腰無力
腫 徒東切音
同肥貌
齋 徒兮切音齊
也或書作齋

臄 徒東切音
同肥貌
臄 徒東切音
同肥貌
臄 徒東切音
同肥貌

臄 徒東切音
同肥貌
臄 徒東切音
同肥貌
臄 徒東切音
同肥貌

臄 徒東切音
同肥貌
臄 徒東切音
同肥貌
臄 徒東切音
同肥貌

臄 徒東切音
同肥貌
臄 徒東切音
同肥貌
臄 徒東切音
同肥貌

臄 徒東切音
同肥貌
臄 徒東切音
同肥貌
臄 徒東切音
同肥貌

臄 徒東切音
同肥貌
臄 徒東切音
同肥貌
臄 徒東切音
同肥貌

臄 徒東切音
同肥貌
臄 徒東切音
同肥貌
臄 徒東切音
同肥貌

臄 徒東切音
同肥貌
臄 徒東切音
同肥貌
臄 徒東切音
同肥貌

臄 徒東切音
同肥貌
臄 徒東切音
同肥貌
臄 徒東切音
同肥貌

臄 徒東切音
同肥貌
臄 徒東切音
同肥貌
臄 徒東切音
同肥貌

臄 徒東切音
同肥貌
臄 徒東切音
同肥貌
臄 徒東切音
同肥貌

臄 徒東切音
同肥貌
臄 徒東切音
同肥貌
臄 徒東切音
同肥貌

臄 徒東切音
同肥貌
臄 徒東切音
同肥貌
臄 徒東切音
同肥貌

臄 徒東切音
同肥貌
臄 徒東切音
同肥貌
臄 徒東切音
同肥貌

臄 徒東切音
同肥貌
臄 徒東切音
同肥貌
臄 徒東切音
同肥貌

難產切音

也釋名一釀也。以米糝之如膏
釀也。又齊民要術有肺一法
徂稜切音
層肥也
臄 徒東切音
同肥貌
臄 徒東切音
同肥貌

臄 徒東切音
同肥貌
臄 徒東切音
同肥貌
臄 徒東切音
同肥貌

臄 徒東切音
同肥貌
臄 徒東切音
同肥貌
臄 徒東切音
同肥貌

臄 徒東切音
同肥貌
臄 徒東切音
同肥貌
臄 徒東切音
同肥貌

臄 徒東切音
同肥貌
臄 徒東切音
同肥貌
臄 徒東切音
同肥貌

臄 徒東切音
同肥貌
臄 徒東切音
同肥貌
臄 徒東切音
同肥貌

臄 徒東切音
同肥貌
臄 徒東切音
同肥貌
臄 徒東切音
同肥貌

臄 徒東切音
同肥貌
臄 徒東切音
同肥貌
臄 徒東切音
同肥貌

言人盛諱其肥謂之... 又盛也關以西秦晉之間語也

嬰 於鄂切音頰釋名... 投其中受而下之也

七廉切音又思廉切... 籓臠也音鉅義全

義全 乃何切音那... 獸名狀如獸鼠而文

法 尹推切音殺創... 裂也一瘡也

又冷 肥洽切音... 疔也

形容甚... 淮南子故子夏心戰而得道

勝魏又... 呼官切音歡獸名

一者藏也... 臠於腎神藏於心

臠 字本臠 十九 力沈切音... 臠也

是肉之乾者... 前漢王莽傳註

如謝琨便足... 未幾袁宏欲以女妻琨

祭于上... 註臠刺魚時

之雜以梁翅及鹽... 置鍋中百日則熟

豆其實非... 菹醢也

菹水草之和氣也... 註天子

朝車之豆有昌本... 釋名

同臠見... 臠臠

臠 孫祖切音... 蘇臠屬

力戈切音... 羅日光也

俗書 按四江切音 與臠全臠大 也 字典脫之

字典錄臠云 臠詞家臠臠 按本臠肉部 臠臠但語謂 不潔白也音 義與此全

未卷下 肉部十八畫至廿四畫臣部八畫至十四畫

入聲與差通年之至也前漢孔光傳大馬齒一又廣直質切音秩國名山海經三

又與送通邶風日居月諸胡迭而微韓詩作一苗在赤水東一曰國在三

毛東又有民之風又他計切音替義全又同替周成雜字茶一與零至至

註郭曰為入黃色替同又同鐵前漢地理志及車轆四一戎之屬至至

人質切音又之止而切音之義又職竹力切音又臻音臻春秋元命包

日到也齒齒全又如一也

也至又震即刃切音臺臺

廣奉無切音臺臺

積王四方也月令仲夏之月可以處一榭疏積土為之所以觀望五經要義天子三

以觀天文時一以觀四時圖一以觀鳥獸又古令注城門皆築土為之東王曰一故亦謂之

一門又官名袁紹傳三一註漢官尚書為中一御史為憲一謁者為外一又漢百官表註禮

樂官知禮容故禮部稱容一又王彥威為曲一新禮三十卷故太常稱曲一又漢祕書監曰

若一唐改祕書為麟一唐百官志門下省曰鸞一宋銀一司掌受天下奏狀又一支也又賤

者之稱左傳昭七年僕臣一註阜典練僕之至身者也孟子蓋自是一無饋也註一賤官主

使令者又婢役守婢者謂之重一蘇軾梅花詩天教桃李作輿一又輩也又一敵延也東齊海岱

之間曰一秦晉之間物力同者謂之一敵又莊子不可內於靈一註靈一者心也又姓漢傳

中一修又澹一復姓又古謂陵墓為一如鄭都之三一山海經帝堯一帝夢一是也又昨

一即一噫之聲也世說許燥於丞相帳中一火射昭一晉人常語也又山名五一山在雁

門郡山海經鹿一之山註今名麓一山淮南子濟出王屋時泗沂出山術註時泗沂皆水

名一皆術皆山名把朴子昔張蓋踰及偶高成二人泣精思於雲一山石室中又神名左傳

昭元年昔金天氏有裔子曰昧為玄冥師生允格一駘一駘汾神也山海經休與之山其上

有石焉名曰帝一之棋註郭曰帝一神人名又漸一星名又宮殿名鄒陽上吳王書秦倚曲

也小雅南山有木一傳一夫須也疏夫須草也一可為簞笠又都人士一豈維撮傳一所以禦

暑笠所以禦雨也箋一夫須也都一模洪狐切音乎一駘駘地名檀弓敗于一駘註一音

人之士以一皮為笠古文金塗

正字通一有壺音非一與壺同字彙以一為古壺字誤也又字彙

補左傳一昭歷考註疏杜無狐音字彙不知何據而云亦誤也

也與臺字小異

側說切音臻至也及也邶風蓬一于術後漢又先

章帝紀澤一四表又聚也衆也

陵為

禍先

辰也

有夏氏之民叨一按今文尚書多方作價利切音至義然全

懷念

辰也

辰也

辰也

辰也

辰也

辰也

辰也

辰也

辰也

未卷下 至部 九畫至 白部二畫 六十八

至 職日切音 質室也

至 職日切音 質室也

至 職日切音 質室也

至 職日切音 質室也

至 職日切音 質室也

至 職日切音 質室也

至 職日切音 質室也

至 職日切音 質室也

至 職日切音 質室也

至 職日切音 質室也

至 職日切音 質室也

至 職日切音 質室也

至 職日切音 質室也

至 職日切音 質室也

至 職日切音 質室也

至 職日切音 質室也

至 職日切音 質室也

至 職日切音 質室也

至 職日切音 質室也

至 職日切音 質室也

至 職日切音 質室也

室

直利切音緻
刺履底也

臼部

有

其九切音咎春也本作臼隸省作古者掘地為一其後穿
水石象形中象米又一字中四注與函字下鼠字上及古文

齒字皆偶相似而非也世本雍父作一呂氏春秋亦冀作一易繫辭斷木為杵掘地為一
杵之利萬民以濟沈約採擷歌粟穀難舂付石一柳宗元詩日午夢覺無餘聲山童隔竹敲
茶一又星名史天官書杵一四星在危南註杵一三星在文入星旁主軍糧又地名左傳僖
二十四年取一衰註解縣東南有一城又水名左傳定五年將涉于成一註江夏竟陵縣有
一水出縣屈山西南入漢後漢章帝紀罷常山呼沱石一河漕註石一河名在今定州唐縣
東北又山名山海經踵一之山無草木又鳥名讀曲歌打殺長鳴雞彈去鳥一鳥又樹名古
西洲曲日暮伯勞飛風吹鳥一
樹又姓左傳華誑家臣一任

中又感

苦感切音坎

也

會意坑也同文備考失足入坑坎也从側人从杵一之象人在一

求位切音匱同黃草器也古象形說文引論語荷

而過孔氏之門或作匱按論語今作篲

又盧

羊朱切音余儀禮寡君有不腆之酒以請君子之與寡君須下為中庸道也

者不可須臾離也又姓左傳文六年賈季奔狄宣子使一駟送其駟又人名

史封禪書黃帝得寶鼎宛胸問於鬼一區淮南子一兒易牙潘漣之合者嘗一哈水而甘苦
知矣註一兒易牙皆齊之知味者也又國名左傳僖二十一年任宿須句顛一風姓也註顛

羊朱切 勇王切 同音

一在泰山南武陽縣東北又鳥一東方國名即扶又
餘也又荀子語曰流丸止于甌一流言止于智者
夾一之屬註夾一之弓合五成規疏夾又
一反張多隨曲軌向外釋文一音庾

楚洽切音插春去麥皮也一春也又同鍾史始皇本紀禹身自持築一註一築牆杵也
前漢溝洫志舉一為雲決渠為雨註一整也所以開渠者也淮南子今夫絲者揭鑽一

負籠土註一鏹也青州謂之鏹有刃也二輔謂之鏹方言江淮南楚之間謂之一沅湘之間
謂之春又同插史司馬相如傳赤瑕駉華雜一其間又或作接周禮廩人大祭祀共其接盛

註接讀為扱扱以授春人春之也正字
通扱以授春人春之非也與一同也

此謂又以周切又
之一音尤義全

芳廢切音又房廢切
肺義全音吠義全

專
以諸切音余共舉也一用力也古文
以爲貶損之貶史司馬相如傳一君自損一諺作專

按字典無補
字而有補字
疑可作同音
莫葛切本音
葛唐音同

按字典誤入
五畫今改

春
書容切音椿搗粟也黃帝臣雍父作一
適百里煥宿一糧百里奚妻展房歌一黃黎揜伏雞又官名周禮一人掌

赤卷下 臼部 三畫至七畫 六十九

終生史作終

陸雲逸民賦
相彼宇宙方
之季鳥夫豈
不休而好是
冲漢註委鳥
猶弄髮也

共米物又樂器周禮笙師註一牘以竹大五六寸長七尺短者一二尺其端有兩空繫畫以

兩手築地釋名一撞也以一築地為節也又縣名前漢地理志南陽郡一陵縣後漢光武紀

一陵節侯買註一陵鄉名本屬零陵在今永州唐與縣北又山名淮南子曰至虞淵是謂高

一至于連石是謂下又鳥名兩雅鷺一鉏疏齊魯之間謂之一鉏又獨一鴉鳴也又一

容禮樂記善待問者如撞鐘待其一容然後盡其聲韓愈送權秀才序寂寥乎短章一容乎

大篇又與衝通史魯世家獲長狄富父終生一其喉以戈殺之後漢西羌傳水一何漕又正

字通音窓八蠻之類又諸容切音鐘荆山別名張正見白

一曰旁一見墨子頭吟彈珠金市側抵玉一山東

誤俗字重

骨 鼠同

留 音未詳唐許慶宗賀慶雲表雕題鏤一之類

鳥 音

思積切音昔一履也釋名履其下

一曰一履也行禮久立地或泥濕

同

空 牙

齒

故履其未下使乾腊也古今注一以木置履下乾腊不畏泥濕也天子赤一齒風赤一几几

傳赤一人君之盛履也又小雅赤芾金一註一達履也疏履之最上達者也一有三等赤一

為上冕服之一下有白一黑一左傳桓二年帶裳幅一衡紘紘紘昭其度也註一履履疏謂其

復下也又大貌魯頌松栢有傳大貌又班固典引一奕乎千載註一奕光曜流行貌又草

名馬一車前疏馬一一名車前一各當道莊子至樂篇生於陵屯則為陵一陵一得鬱栖則

為鳥足註陵屯阜也言物因水成而陸產生於陵屯化作車前改名陵一也一名澤一陸燥

濕變也又同礪何晏景福殿賦玉一承跡註一與礪全廣雅云礪項也言以玉礪承柱之跡

也亦與瀉同前漢溝洫志終古一齒今生稻梁註一齒即什齒也謹藏齒之地也王融策文

可 又

名說文誰也

又

又

又

又

又

又

又

其久切音曰母之累弟為一母之從父累弟為從一秦風我送一氏曰至渭陽又大雅王之

元一文武是憲又婦稱夫之父曰一稱夫之母曰姑內則婦事一姑如事父母又妻之父為

外一又姓晉大夫一犯之後又通作咎儀禮士昏禮

註古文一皆作咎穆天子傳咎氏郭璞註咎猶一也

與又及也易說卦是以立天之道曰陰一陽一立地之道曰柔一剛一立人之道曰仁一義一又許

也從也論語吾一也管子鬼神助之天地一之又待也論語歲不我一又一如也前漢韓

信傳大王自料勇悍仁彊孰一項王註一如也子虛賦楚王之獵孰一寡人又放予也曲禮

也又助也戰國策吾將深入吳軍若一一人若一入以一大心者也註一猶助也又類也周語夫禮

之立成者為缺昭明大節而已少曲一焉註一類也威儀少比類也又以也召南之子歸不

我一朱註一猶以也一以謂挾已而偕行也又和也戰國策內寇不一外敵不可拒

註一猶亂一猶和也又用也唐風人之為言苟亦無一傳無一弗用也又數也曲禮生一來

日註一猶數也又語辭禮表記君子一其有諾責寧有已怨又容一閑適貌莊子因案人之

所感以求容一其心註以求從容自放而遂其侈心也史司馬相如傳楚王乃弭節裝回朝

義雜也

充

音ハ

輪閏切音舜草也楚謂之葛秦謂之葛曼地連華又鄭風

有女同車類如一華傳木槿也又有虞氏之號史五帝紀

也

虞一者名曰重華註諡法曰古文

仁聖盛明曰一又姓見姓譜

也

仁聖盛明曰一又姓見姓譜

舞

音ハ

胡瞎切音轄車軸也兩穿相背衛風載脂載一釋文車軸頭金也又小雅閭關

車之

又星名史天官書鈐北一星曰一又作轄左傳昭二十五年叔孫昭子賦

文甫切音武一樂也足相背也周禮樂師凡一有絃一有羽一有皇

一有舞一有于一有人一左傳隱五年夫一所以節八音而行八風

前漢高帝記軍中無以為樂請以劍一又鍾體也周禮考工記魯氏鏡問謂之干干上謂之

鼓鼓上謂之鈺鈺上謂之一註此四名者鍾體也又變弄也前漢張湯傳一文巧詆又同書

一知以御人又官名周禮有一師又地名戰國策秦統一陽之北以東

臨許則南國必危矣前漢地理志一陰縣名又姓古文

舞

音ハ

出前幹字共

正字通聲之

唐

音ハ

力丁切音靈

舞

音ハ

將倫切音遵

羽獵章袴

唐

音ハ

光

光

切音皇姓本字

舞

音ハ

職流切音周船也釋名一言周流也易繫辭剡木為一剡木

為楫一楫之利以濟不通說命若濟巨川用汝作一楫爾雅

釋水天子造一註比船為楫又諸侯維一註維連四船又大夫方一註併兩船又士特一註

單船方言關西謂之船關東謂之一今吳越皆謂之船世本黃帝臣共鼓貨狄剡木為一呂

花葉也又榮也

篆文舞字按古文

篆文舞字按古文

舞

音ハ

將倫切音遵

羽獵章袴

唐

音ハ

光

光

力丁切音靈

舞

音ハ

將倫切音遵

羽獵章袴

唐

音ハ

光

光

切音皇姓本字

舞

音ハ

將倫切音遵

羽獵章袴

唐

音ハ

光

光

力丁切音靈

舞

音ハ

將倫切音遵

羽獵章袴

唐

音ハ

光

光

氏春秋虞始作一山海經活梁生番禺是始為一物理論化孤作一東哲發蒙記伯益作一

又載也又帶也大雅何以一之惟玉及瑤轉璋容刀傳一帶也又尊下臺若今時承檠周禮

司尊春祠夏禴禋用雞彝鳥彝皆有正字通一說古彝有一設而陳之為禮神之器以酌

以裸皆挹諸其中而注之一與彝二器相須猶尊之與壺一與壺先儒謂舟形如盤若一

之載物彝居其上非也今考漢致足一衆花一一之用在子容非虛設以承彝也形制詳博

古圖又地名左傳襄十四年子囊師于棠以伐吳吳人自鼻一之隘要而擊之註鼻一吳險

阨之道又昭十三年克息一城而居之註息一楚邑又哀二十一年請除館于一道註一牧

齊地又覆一山名淮南子維出覆一又官名月令李春之月令一牧覆一五覆五反註一牧

主一之官也又姓左傳晉大夫一之僑又與周通考工

記作一以行水註故書一作周鄭司農云周當為一

舟

音ハ

都牢切音刀小船形如刀又作網通作刀衛風

會不容刀釋名二百斛以上曰艇三百斛曰刀

音ハ

魚乙切音屹又逆乙

松行謂之一切音牖

音ハ

古舟同

舟

音ハ

都牢切音刀小船形如刀又作網通作刀衛風

會不容刀釋名二百斛以上曰艇三百斛曰刀

音ハ

魚乙切音屹又逆乙

松行謂之一切音牖

音ハ

古舟同

舟

音ハ

都牢切音刀小船形如刀又作網通作刀衛風

會不容刀釋名二百斛以上曰艇三百斛曰刀

音ハ

魚乙切音屹又逆乙

松行謂之一切音牖

音ハ

古舟同

舟

音ハ

都牢切音刀小船形如刀又作網通作刀衛風

會不容刀釋名二百斛以上曰艇三百斛曰刀

音ハ

魚乙切音屹又逆乙

松行謂之一切音牖

音ハ

古舟同

舟

音ハ

都牢切音刀小船形如刀又作網通作刀衛風

會不容刀釋名二百斛以上曰艇三百斛曰刀

音ハ

魚乙切音屹又逆乙

松行謂之一切音牖

音ハ

古舟同

舟

音ハ

都牢切音刀小船形如刀又作網通作刀衛風

會不容刀釋名二百斛以上曰艇三百斛曰刀

音ハ

魚乙切音屹又逆乙

松行謂之一切音牖

音ハ

古舟同

舟

音ハ

都牢切音刀小船形如刀又作網通作刀衛風

會不容刀釋名二百斛以上曰艇三百斛曰刀

音ハ

魚乙切音屹又逆乙

松行謂之一切音牖

音ハ

古舟同

舟

音ハ

都牢切音刀小船形如刀又作網通作刀衛風

會不容刀釋名二百斛以上曰艇三百斛曰刀

音ハ

魚乙切音屹又逆乙

松行謂之一切音牖

音ハ

古舟同

舟

音ハ

都牢切音刀小船形如刀又作網通作刀衛風

會不容刀釋名二百斛以上曰艇三百斛曰刀

音ハ

魚乙切音屹又逆乙

松行謂之一切音牖

音ハ

古舟同

舟

音ハ

都牢切音刀小船形如刀又作網通作刀衛風

會不容刀釋名二百斛以上曰艇三百斛曰刀

音ハ

魚乙切音屹又逆乙

松行謂之一切音牖

音ハ

古舟同

舟

音ハ

都牢切音刀小船形如刀又作網通作刀衛風

會不容刀釋名二百斛以上曰艇三百斛曰刀

音ハ

魚乙切音屹又逆乙

松行謂之一切音牖

音ハ

三音四聲字貫 未卷下 終

中
五

