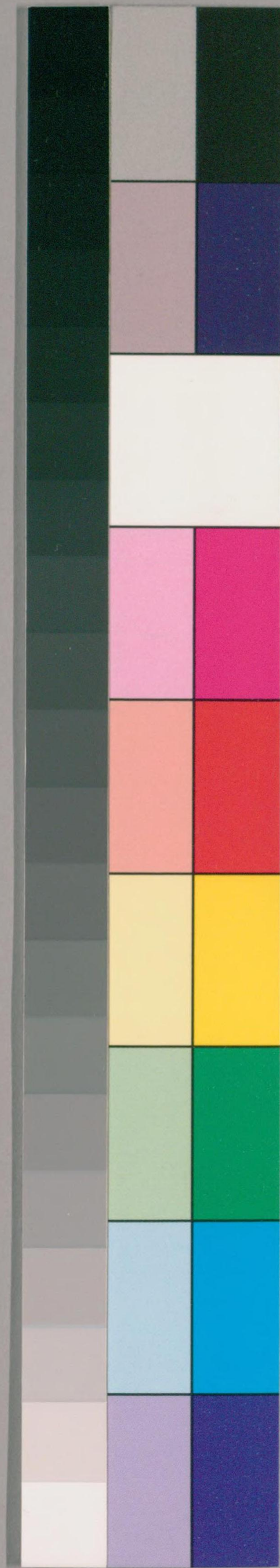


卷三十二

082.1
K05442
WT
32



国立国会図書館 タイトル『湖海樓叢書』 請求記号 082.1-K05442T

ガラス使用



重
雕
宋
本

會
稽
三
賦

嘉慶壬申七月蕭山
陳氏湖海樓藏版





會稽山川風物載於圖經地志者固不少也然人
一一泛觀則興易盡屑屑徧讀則神且疲儻非有所
去取纂次成文焉能資於玩繹紹興閒
詹事王公以射策魁多士入官越幕贊治之暇乃於
圖志掇其赫奕之事迹志謂輿地志之類今賦注所引惟會稽志一書非先生作
賦之前所有者加以舊傳新覩可紀之事從類鋪張著為風
俗賦以抑揚品藻寓於答問其事實其辭瞻旨趣明
暢字字淵源誠為傑作公之究心可謂平章風物
之宗主其有光於吾邦者大矣及賦民事堂蓬萊閣
文皆醇正語亦高妙其有見於奉

73791

會稽之山川風物載於圖經地志者固不少也然人
一一泛觀則興易盡屑屑徧讀則神且疲儻非有所
去取纂次成文焉能資於玩繹紹興閒
詹事王公以射策魁多士入官越幕贊治之暇乃於
圖志掇其赫奕之事迹志謂輿地志之類今賦注所引惟會稽志一書非先生作
賦之前所有者加以舊傳新覩可紀之事從類鋪張著為風
俗賦以抑揚品藻寓於答問其事實其辭瞻旨趣明
暢字字淵源誠為傑作公之究心可謂平章風物
之宗主其有光於吾邦者大矣及賦民事堂蓬萊閣
文皆醇正語亦高妙其有見於奉

君命紀勝槩者備矣吁昔人所言擲地作金聲者豈
得專其美哉竊惟風俗一賦雖有剡溪周君之注
惟以表出山川事物爲意而公之文章以經史百
家之言盤屈於筆下者殊未究其根柢暨民事蓬萊
之作其注又闕然無聞遂使覽者惜其未備鑄平日
嗜公之文至於成癖由是不揆燕淺輒皆爲之注
雖未必一一盡得公本意且以補周君遺闕至其
閒固有闕畧詳備之不齊者然而意各有所謂闕謂
不注者如西子王室風騷遺迹德教民事啜茗之類
是也畧謂出處非一而只取一二書爲注者如話言
處子多士舞干戚一統大率事涉於隱者則從詳備
甄陶九重之類是也

目熟乎見者則從闕畧蓋非徒事夫繁文而貴夫有

以證明也

李善注文選云諸引文證皆舉先以明後

有於事不切者恐其繁冗不敢悉取如

黃冠不引禮記之文而引唐書是也若夫士大夫

居是邦遊是境則是賦也不可以不知其或外此者

苟能一目則不必上會稽探禹穴不必投剡中登天

姥其若耶雲門又不必青鞋布襪也或從官於此則

鏡湖秦望之遊亦不必月三四焉况人材風俗與夫

登覽之勝班班靡不具在俾盛傳於世豈曰小補哉

凡讀之者嘗患乎奇字之爲梗從而爲釋音區布於

句讀之下

凡檢類篇集韻無見者則據夏英公古文

庶幾不俟討論可以助眼過電而口傾河也區區注
釋之意於是乎併書時嘉定歲在丁丑日長至愚齋
史鑄序

會稽三賦

東嘉王

十朋撰

增注 公字龜齡
從游者稱梅溪

先生紹興丁丑歲廷對第一是年冬
到越為簽幕仕至太子詹事有梅溪
前後集凡五
十卷行於世

會稽風俗賦

并敘 增注 紹興戊寅冬作夏本
紀太史公或言禹會諸侯江南

計功而崩因葬焉命曰會稽會稽者會計
也裴駟注曰越傳曰禹到大越上苗山大
會計爵有德封有功因而更名苗山曰會
稽案圖經與會稽志云秦始皇二十五年
定荆江南地置會稽郡漢興高帝以其地
封荆王賈後封吳王濞景帝四年誅吳王
復為會稽郡前漢志領縣二十六後漢順
帝永建四年分浙江以東十四縣為會稽
郡其地南踰閩越西限浙江東北至海提
封數千里自秦漢常為都會晉以為王國
湖海樓雕本

領縣十隋大業中改為越州唐末錢鏐兼
兩藩節制時升為大都督府領縣八會稽
山陰剡諸暨蕭山餘姚上虞新昌是也
皇朝因之剡縣為縣驛○西漢地理志凡
民函五常之性而其剛柔緩急聲音不同
繫水土之風氣故謂之風好惡取舍動靜
亡常隨君上之情欲故謂之俗

剡谿周

世則注

郡人史

鑄增注

并撰釋音附入

管司馬相如作上林賦

管隸作昔

設子虛烏有先生亡是

公三人相畱難

畱古答字

子虛虛言也烏有先生者烏有

是事也亡是公者亡是人也故其詞多夸而其事不

實

增注

西漢相如請為天子遊獵之賦以子虛虛言也為楚稱烏有先生者烏有此事也為齊難亡是

公者亡是人也欲明天子之義故虛

藉此三人為辭以風諫夸與誇通用如盧橘黃甘之

類蓋上林所無者

增注

枇杷然柿云云羅乎後宮列于北

園史記相如傳盧橘注郭璞曰今蜀中有給客橙似

橘而非若柚而芬香冬夏華實相繼或如彈丸或如

拳通歲食之即盧橘也史記索隱應劭云伊尹書曰

果之美者箕山之東青島之所有盧橘夏孰晉灼曰

此雖賦上林博引異方珍奇不係於一也廣州記云

盧橘皮厚大小如甘酢多九月結實正赤明年二月

更青黑夏熟吳錄云建安有橘冬月樹上覆裏明年

夏色變青黑其味甚甘美盧即黑色是也顏師古注

而引盧橘夏熟考之則生非其壤劉逵注曰此非西
京之所有也藝苑雌黃云古今文章中多言盧橘李
白詩盧橘為秦樹宋之問詩盧橘漢家園又云冬花
掃盧橘戴叔倫詩盧橘花開楓葉衰蔡君謨荔枝譜
云道里遼絕曾不得班於盧橘江橙之右皆不顯言
盧橘為何物東坡有與劉景文同賞枇杷詩云盧橘
是鄉人蓋指盧橘為枇杷也

之賦既言盧橘夏熟又言枇杷檮柿豈用之重複耶
復齋謾錄亦有辨論謂其未可以相如為失也愚按
呂氏春秋與許慎說文亦曰箕山青島處有樗橘
櫛切考二書注釋皆不聞秦漢之世有為枇杷之
說惟據師尹注坡詩引談助云盧橘枇杷各是一物然談助以
古今兼二名蓋後世假借耳檮檮上猶莊生之寓言
一果兼二名蓋後世假借耳檮檮上猶莊生之寓言
直耕切下音湊橘屬檮而闡切果也
也增注史記莊子著書十餘萬言大抵率寓言也
擬相如之萬一增注文選左思詠史詩辭賦擬相如
萬分之一又江文通詣增注班孟堅典引雖不足雍容明盛
建平王上書少謝萬一然事皆實錄增注西漢司馬
不隱惡故故設為子真無妄先生有君禽問之辭子
謂之實錄故設為子真無妄先生有君禽問之辭子
真者誠言也無妄者不虛也有君者有是事也呂反
相如之說焉

有客過越自稱子真介於無妄先生增注導賓客曰

命傳贊見於有君增注儀禮士相見之禮摯冬用雉夏

豐哀公執贊請見之謁入迺膝而前曰增注列子黃帝篇楊朱

史宋世家武王伐紂微子膝行而前增注聞有君之名雅

矣今幸際顏色聆話言增注毛詩告之話言話蹠輒

有請增注僕君其聽焉君世家于越曰風流自命增注唐書

杜如晦少英爽業傳增注素書縑素猶言縑細

也晉書禮志齊魯諸生各攜縑素隋書經籍才播歌

詠增注形於音聲播之歌詠越之山川人物古今風俗載

在君腹增注書詩韓文送諸葛覺往隨州讀願聞其畧可

之作石傘峰銘石帆如揚石帆山在會稽縣東十五
 刻於崖石之閒石帆如揚石帆山在會稽縣東十五
 山北有石壁高數十丈中央少紆狀如張石簣如藏
 帆下有文石狀如鷓鴣人亦謂之石鷓鴣山有金簡玉字之書
 輿地志云宛委山上有石簣壁立千雲升者累梯而
 至曾注太平御覽會稽石簣山上有金簡玉字之書
 夏禹發之得石鷓鴣如翔石壁匪泥並見石石簣匪攜
 百川之理照湖東狀如酒香鑪自壘會稽一峰狀如
 巨石三在秦皇酒甕香鑪自壘會稽一峰狀如
 鑪峰一名覆釜天柱可梯吳越春秋九山東南天柱
 山靈古文煙天柱可梯號曰宛委圖經望秦山一
 名天韞玉有筍出美玉其形如筍因以為名一名茅
 峴山韞玉有筍出美玉其形如筍因以為名一名茅
 峴降僊有臺皇覽云宛委山上一巨石峴然如立
 生於此禹穴省而叵探唐鄭司馬遷登會稽探禹穴
 臺上序及西漢本傳上會稽探禹穴張晏注曰禹巡
 狩至會稽而崩因葬焉上有孔穴民閒云禹入此穴

賀知章龍瑞宮圖經纂山記云禹穴黃帝號為宛委
 穴赤帝陽明之府於此藏書焉大禹始於此穴得書
 復於此山藏書會稽志云自舊經諸書皆以禹穴繫
 之會稽宛委山里人以陽明洞外飛來石下為禹穴
 昌黎送惠師詩云嘗聞禹穴不可定名久矣先生有禹
 好古流傳失其真則禹穴不可定名久矣先生有禹
 穴詩云不知禹穴從何探洞鎖陽明石一拳葛巖蜚
 宵鳥皎切深遠兒亦作窈巨普可切不可也葛巖蜚
 而自來龍瑞圖經禹穴北有石巖高二丈餘南而側平
 國飛來上有索痕三條名為飛來石晉葛仙公射堂
 會築壇煉丹後人名葛仙巖煉丹井蜚古飛字射堂
 豐凶之的射堂東峰有射的遙望山壁有白點如射
 侯土人常以占穀貴賤故語云宛委日月之珪遁甲
 射的白米斛百射的玄米斛千應天上之玉衡輿地志
 圖云禹到宛委山得赤珪如應天上之玉衡輿地志
 日碧珪如月長一尺二寸如應天上之玉衡輿地志
 山一名衡山吳越春秋禹聞黃帝藏書於此迺東巡
 登衡嶺龍瑞圖經注云謂天文蓋度中權衡星名非

三式

湖海樓叢書



南嶽之直海中蓬萊舊志蓬萊山正偶會稽沈紳

衡嶺增注東方朔十洲記瀛洲在東大海中至若嶮山

對會稽郡又云蓬萊山對東海之東北岸唐武德四年

歸其東增注置嶮州因山為名今日嶮縣歸巨軌巨媿二

切增注嶮山屹其西增注夫塗山陰西北四十五里舊圖經

興北按永興即蕭山也增注夫塗山之名在於天下者非一

亦未詳在何所增注夫塗山之名在於天下者非一

由越之圖經有承襲之誤是以後人言之失真惑亂

莫辨今哀衆說詳為訂正云按左傳哀公七年諸大

夫對孟孫曰禹合諸侯於塗山執玉帛者萬國許慎注云塗山在

注云塗山在壽春東北訊顧達也云又淮南子原道訓

禹合諸侯於塗山愚按漢之當塗晉之壽春此相接之境

也當塗後廢縣其說與杜氏相符矣越之舊經與太平

御覽並引郡國志云塗山禹會萬國之說與許氏杜

一丈云禹所乘者此以為在越中也其說與許氏杜

氏相戾矣按說文云嶮山會稽山也一曰九江當嶮

也據此則塗山古有二所豈皆為禹會諸侯之地且

羣言或是或非其孰為確說耶嘗觀柳子厚塗山銘

云惟禹體道功厚德茂會朝侯衛統壹憲度云云乃

舉明刑以弼聖模則戮防風遺骨專車按家語吳伐

越獯會稽獲巨骨一節專車焉問於孔子孔子曰丘

聞昔禹致羣臣於會稽之山防風後至禹殺而戮之

其骨專車焉故此銘云則戮防風遺骨專車胡曾塗

山詩云大禹塗山御座開諸侯玉帛走如雷防風謾

有專車骨何事茲晨最後來盧驪西征記云過塗山

思神禹會諸侯之盛尚有專車之骨枕荒草而淒淒

者乎凡三賢所作皆涉會稽而言之雖似合於舊經

然猶未為得實豈亦本郡國志而成文邪豈正為壽

其前既考於經傳及子書茲復參究諸史而覈之按

通鑑外紀曰禹南巡狩會諸侯於塗山承唐虞之盛

此珣覲於執玉帛者萬國又曰禹致羣臣於會稽防

風氏後至禹戮之史記以禹至會稽為東巡狩又嘗

觀書史中夏商國都地理圖列其禹都安邑今河東

路禹會諸侯於塗山今淮南路又會諸侯於會稽今

兩浙路若按圖以方隅論之禹都安邑是居北也故
劉果當皆與圖合可見其先會於塗山則禹娶之
地九平御覽賦於吾夫子所言後禹致羣臣於會稽之
山而此防風之戮者乃昔之茅山也
日會稽之山乃郡境諸山之通稱故以爲塗山則惑
也何則蓋當時之巡狩其朝會不於岳而於會稽
亦以形勝而已然此塗山未與之班也又按通典
云塗山在濠州西南二百里春秋末鍾離子之
國昔禹會諸侯於塗山即其地也
朝九域志濠州古蹟有當塗城塗山氏之邑鍾離徐
之別封也禹廟在塗山乃漢晉之世塗山則屬
濠州在唐及本朝則屬濠州縣西十餘里又按
濠梁圖經云塗山在鍾離縣八十里周三七里
高二百五十八丈禹治水時娶於此卽位後會諸
也故東坡過濠州有塗山詩曰川鎮支祁水尚渾地
埋汪罔骨應存樵蕪已入黃熊廟烏鵲猶朝禹會邨
坡自注云下有鯨廟山前有禹會邨愚觀此詩則又

得其詳矣然泛及於汪罔骨何率爾言之而混殺如
此若觀者不知所自復疑爲會稽耳知前
三賢所作其疑一也又與二子迨過遊塗山詩曰此
生終安歸旋軫天下半榻來乘櫟廟復作微禹歎從
憐淮海人尚記孤矢旦坡自注云淮南人相傳禹以
六月生是日數萬人會山上愚觀此注其陳公傳其
所謂塗山以禹重者斯可知矣若越之塗山烏觀其
所重歟或難之曰吾鄉塗山其表見亦不虛昔有
長丈之石船稱爲禹所乘來者其隣境今日禹廟又
有禹會鄉茲豈不足取信哉愚應之曰禹功被天
下故祠廟在在安可輒取以爲據至若石船之
說始不可信必是後人爲此以神其事在昔禹之治
水也陸行乘車水行乘舟泥行乘橈山行乘櫓無非
各適其宜惡肯乘石船而涉風濤之險哉必不如是
求異於世也縱使可信若謂禹乘此到越會於茅山
則可若謂乘此到越會於茅山則不可也而其鄉以
禹會爲名者亦猶是矣茲皆辨其所在不可也而更
論三家所述之文兼明之且許慎之著說文則曰不
山會稽山也一日九江當龕也及爲淮南子之注不

三武

八湖海樓雕本



曰在會稽而獨曰在九江當塗者必有據於前世而然至杜預集解左傳凡釋山川地理未嘗不詳此不也遠述於舊文如是則塗山之注以爲壽春者其取焉耳至於舊經所載良由後世之說也故愚所以爲取之粉飾有戾於古故愚所以無取焉耳夫何郿元注水經與李昉太平御覽類皆不究其原妄非杜預壽春之注是以甄明如此惟會子開等爲九域志不膠承惜乎不爲甄明如此惟會子開等爲九域志不膠承襲之非故越州古蹟不書塗山及華安仁作會稽覽古詩不楷聞見之粗故塗山之惑矣諭同都切今塗其實審此則不復有兩歧之惑矣諭同都切今塗屹魚乞切樞則不復有兩歧之惑矣諭同都切今塗乘輻權紀錄切漢書作桐居足切尚書注作山乘標力軌力阜至絲蜀經按地志云昔自蜀飛來帶兒婦追二十餘人隨山而至善織美錦自云家在西蜀今忽至此又云句踐將伐吳置婦女於山上以邀軍士後說爲阜龜來自齊武龜山在陰縣東八十步下有東絲音由龜來自齊武龜山在陰縣東八十步下有東

築城既成怪山自生現邪東武海中山也一夕自來故名怪山越絕書云句踐游臺也東南司馬門所以灼龜又仰望天氣觀天怪也一云遠望似龜形故或名龜山增注一名飛來徐浩詩云茲山昔飛來遠自琅邪臺孤岫龜形梅山迺隱吏之窟梅山一名巫山在深泉鰻井開梅山迺隱吏之窟梅山一名巫山八里梅子真所隱之地也其西則有梅市里梅福里陸農師適南記華安仁梅山詩並記其事增注西漢梅福九江壽春人補南昌尉後去官棄妻子去九江至今傳以爲僊其後人有見福於會稽者舒信道詩梅福道遙隱吏閒按晉書孫綽嘗鄙山濤紵羅蓋西而謂人曰山濤吾所不解吏非隱非隱紵羅蓋西子之閨輿地志云諸暨縣羅山西施鄭旦所居有方寰宇記諸暨縣有葶蘿山山下有石蹟水是西施浣紗之所至今有西施家東施家則西施者姓施而在西也李白詩西施越五泄爭奇於鴈蕩掇英集五泄溪女出自苧蘿山五泄爭奇於鴈蕩掇英集五泄暨西四十里有兩山夾溪造雲壁立高二丈廣數十丈水瀉五節故曰五泄山多奇峰或比之鴈蕩云

三式

七湖海樓雕本



云四明競秀於天台圖經四明山在餘姚縣孫綽天

陸則有四五雲中令之故居晉義熙三年中書令王

明天台有十峰曇翼之招提法華山在會稽縣南

雲見安帝詔建雲門寺十峰曇翼之招提法華山在會稽縣南

此誦法華經因置寺焉其山十峰其水雙湖合清

寺是也增注李紳法華山詩十峰排碧落雙湖合清

提之號隋大業中改天下寺為道場至唐復為寺故

越為之首兮刻為之面兮沃洲天姥眉兮目兮白樂

洲山記云東南山水越為首刻為面沃洲天姥為眉

目二山今屬新昌縣增注沃洲天姥本屬剡縣以唐

未錢氏析置新昌故也唐朱放詩月在沃洲山上人

歸剡縣溪邊文選謝靈運登臨海嶠詩與投剡中

宿明登天姥岑高高金庭桐柏僊子庀兮金庭觀在

入雲霓還期那可尋金庭桐柏僊子庀兮刻縣東王

子晉學道登僊之所真詣曰南岳真人云越有桐柏

之金庭養真之福地神僊之靈墟也增注選孫綽天

台山賦靈僊之所南明嵌啞寶相湧兮新昌南明山

窟宅庀古文宅南明嵌啞寶相湧兮有寶相寺梁

建安王造石佛一軀高一百丈增注蓮經云於十方

國各得成佛皆同一號名曰寶相如來又云多寶如

來塢從地湧出嵌啞南巖嗟峨海蹟古兮南巖在

唐李紳龍宮寺碑云南巖海蹟高下猶存增注會稽

志南巖世傳任公子釣魚之所莊子任公子以五十

犗為餌躡於會稽投竿東海經年而得巨魚唐齊顛

南巖寺感興詩南巖寺本滄海任子釣臺今尚在見

說垂鉤於此中犗牛作餌莊書載滄海竭任子沒波

濤打處為巖窟不知任子何所之唯見釣臺空啞岬

犗牛也陟秦望而望秦兮史記秦始皇三十七年

海立石刻頌圖經秦望山在會稽南四十里登洛思

又有望秦山始皇登山羣臣於此以望秦中登洛思

而思洛兮洛思山在蕭山縣東與地志云永興縣有

乃登山北顧而采葛食藪敬弔前王兮葛山在會稽

歎因以為名三武湖海樓離本

吳越春秋云句踐使女織布以獻吳王采葛是山叢
山在府治東北三里趙璘直碑云叢蔬類昔越王所
嗜常採於此遂用名之在晉為脩竹茂林緬想陳迹
王逸少別止尚畱故池與祠堂王羲之序云此地有
今輿地志云山陰縣西有蘭亭王羲之序云此地有
連山如珠秦皇之所驅兮連山在蕭山縣西夏侯會
先志云連山長岡九里西
北至定山秦始皇欲置石橋渡浙江今尚有石柱數
十列於江際世傳秦始皇驅山塞海增注會稽志唐
人於越溪獲鐸以問僧一行答云此秦始皇驅山鐸
也殷芸小說始皇作石橋欲過海觀日出有神驅石
入海其城陽等山皆起摩山如玦亞父之所割兮摩
立東傾有趨赴之狀神異志云此山是亞父割斷
山在蕭山縣南東方朔神異志云此山是亞父割斷
蕭山南嶺將壓於烏江增注東坡詩亂山如玦環摩
鳥協反江東呼擲為壓玦居北幹隱兮明月在北幹
穴切玉珮也如環而缺不連北幹隱兮明月在北幹
蕭山縣北孔靈符地志云許詢家於此山之陽詢詩
云蕭條北幹園劉真長嘆曰清風明月恨無玄度

東山臥兮白雲迷東山在上虞縣西北三十里謝安
石高臥之處李白憶東山詩云白

雲他自散增注會稽志云東山在上虞縣西南四十
五里舊經以為在西北三十里非也東山因謝太傅
而名者三一在臨安山中一在金陵建康志云謝安
本居會稽東山後入朝乃於此營築以擬之二山雖
太傅之所游增注非故居之東山惟上虞乃故居也世
說注引續晉陽秋曰安石家於上虞自咸康初辟召
不起高臥歷少微寂兮幽鳥怨少微山在會稽五雲
年正在此山增注居湖山曰少微依山有亭榭獨
郎齊唐墓表云公退居湖山曰少微依山有亭榭獨
以書史音樂自適增注北山移文蕙帳空兮夜
鶴怨之太白空兮豈猿啼與少白山在嵯縣西六十里
句也增注太白空兮豈猿啼與少白山在嵯縣西六十里
志云峻極於天連巖崔嵬趙廣信煉丹登仙之處其
上有白猿赤獮吐綬鳥增注古野字增注居縛切狙也其
水則浩淼泓澄散漫縈迂漲焉而天增注昌黎至潮
漲海風焉而波增注賀知章還鄉詩唯有時波增注淨焉如
連天增注前鏡湖水春風不改舊時波增注淨焉如

三式
二湖海樓雕本



練增注選謝眺望京瑩焉如磨增注洪覺範詩一篙

痕不溢而為江增注禹貢溢為滎○為江大瀦而為

湖增注今會稽志所載大小凡一百一十三所增注瀦而為

停也增注為沼為沚增注詩采芣于沼于為潢為汚增注

傳水之局為瀦增注胡罪切書東滙澤增注疏為溝渠瀦而

田疇增注又子稔切淤而泥塗增注音於又依生我稻梁漑

我果蔬增注有賢令兮為史公決漳水兮灌鄴旁終古鳥

鹵兮生稻梁增注掇英集載蔣堂集有鳧雁增注衡雁鵠避寒

集於會稽戲有龜魚實有菱芡增注會稽志越中所

雁通作鴈戲有龜魚實有菱芡增注唯羅文菱最大山

陰梅市之雞頭最盛香有芙蓉增注會稽志山陰荷

多白蓮出三江門至梅山多紅鸛舟如擊增注晉安海物

蓮夏夜香風率一二十里不絕鸛舟如擊增注異名記越

敵則有鸛舟名馬檝如驅增注吳越春秋越人以船為船

龍天矯橋獸睂增注白樂天詩船頭龍天矯橋脚獸唯

之見睂增注上呼維堰限江河津通漕輸航甌船閩增注

歐今之溫台按郭璞注山海經云今臨海浮鄞達吳

承寧增注縣即東甌也增注閩今之福建路浮鄞達吳

美堂記風帆浪舶出入於千艘萬艦增注千艘萬舸山谷

寄劉泗州詩萬馬千艘要路津增注大武挽綽增注

史崔朴乘春汎舟索民挽綽增注音律易子傳刺五丁謀



諱增注山又使鑿山開道通秦致糞金石牛於成都杜甫

橋陵詩論功超五丁○東漢寇恂傳恂令士卒鼓榜

諫大呼東坡進策養兵若有所負則羣起而諫呼榜

人奏功增注文選司馬長卿子虛賦榜人歌聲流唱

之曲榜人奏采菱之歌記六月命漁師伐蛟取鼉注

今月令漁師為榜人○詩六月薄伐獫狁以奏膚公

注奏為膚大公功也韓文南海神廟碑權夫奏功梅

於邁千里須臾增注文選左大冲吳都賦簡工檝師

切於邁千里須臾增注文選左大冲吳都賦簡工檝師

里於寸陰聊先期而須臾習御長風狎翫靈胥責千

詩北騎達山岳南帆指江湖高蹤一超越千里在須

境絕利博莫如鑑湖有八百里之回環灌九千頃

之膏腴增注圖經後漢馬臻字叔苻山陽人也為太守創

丈餘田又高海文餘若水少則洩湖溉田如水多則

開湖洩田中水入海所以無凶年其塘隄周回三百

十里溉田九千餘頃一說鑑湖八百里蓋總言之錢

昭度詩云越國荷花八百里增注西漢張禹買田至

四百頃皆涇渭溉灌極膏腴上價宋書會土帶海傍

湖良疇數十萬頃膏腴上地畝直一金按晉宋開謂

會稽為浮賀監之家增注唐書賀知章以祕書監請為道

湖剡川一曲增注唐張志和舟做顏濬允常之都增注史

真卿請更之志和曰願為浮家泛宅增注濬允常之都增注史

少康庶子封於會稽後二十餘世至於人在鑑中舟

允常吳越春秋云越之興霸自允常矣屬峰岫白水

行畫圖增注翠巖互相映發若鑑若圖王逸少云從山陰

上路行如在鑑中游增注鄂州南樓天下無五月清涼人

詩江東湖北行畫圖鄂州南樓天下無五月清涼人

開所無增注杜甫詩鑑有菱歌兮聲峭增注謝靈運詩菱歌調

湖上菱歌女幾箇春舟在若耶增注舊注有蓮女兮

菱歌調易急按文選本是采菱調易急增注有蓮女兮

貌都西施采蓮於若耶溪李白有采蓮曲增注詩有

女同車彼美孟姜洵美且都注都閑也言閑習

三式

三式

三式

三式

三式

三式

三式

三式

三式

三式

三式

三式

三式

三式

三式

三式

薪為難願朝南風暮北風後果然故溪風至今猶爾

呼為鄭公風亦名樵風增注九域志若耶溪即歐冶

子鑄劍之所徐浩游之云曾子不居勝母興雪棹兮

之問吾豈游若邪之溪因改為五雲溪嘗居山陰夜

尋隱居刻谿一名戴谿晉書云王子猷嘗居山陰夜

小舟詣之經宿方至造門不前而反人問其故子禊

事修兮觴蘭渚蘭渚即蘭亭也義之序云會於山陰

流觴曲水增注史記漢武帝禊灞上徐廣曰三月上

已臨水祓除謂之禊也應劭風俗通禊者潔也故於

水蘭亭晉時太守王羲之志山陰縣西有蘭渚渚有亭

數勿切除災求福周陶泓沐兮池戒珠戒珠寺在叢

禮女巫掌歲時祓除增注了谿鑿兮禹功

別業有鵞池硯池題扇橋在焉增注了谿鑿兮禹功

韓文毛穎傳穎與弘農陶泓友善增注了谿鑿兮禹功

畢了谿在剡縣東北源出了山越絕書云禹疏了谿

終了谿餘糧散幽刑塘築兮長人誅刑塘在會稽縣

會諸侯於塗山執玉帛者萬國防風後至禹乃誅之

於塘賀循會稽記云防風氏其身三丈刑者不及乃

築高塘臨之故曰刑塘增注郭璞會稽山贊禹祖會

稽爰朝羣臣不虔是討乃戮長人增注引越絕記

此據圖經所載愚酌菲泉兮懷古增注會稽山名曰菲泉

檢越絕今亡此文酌菲泉兮懷古增注會稽山名曰菲泉

節儉風越俗不知王好惡泉名卻在酒名中飲清

白兮自娛臥龍山下州宅之西隅有清白堂其物則

有魚鹽之饒沈立越州圖序瀕海居人以魚鹽為生

金木鳥獸之殷水竹箭之美爾雅東南之美者山涵

有魚鹽珠蚌之饒增注竹箭之美則有會稽之竹箭

海蓄旨其有幾莫桑切貢入王室增注史記管仲

貢於利周遐邇耕焉呂火耨焉呂水漢書地理志云

周室江南地廣火耕

三式

三式

三式

三式

三式

三式

三式

三式

三式

三式

三式

三式

三式

三式

三式

三式

水莠民食魚稻三南風翼苗增注陶淵明時運詩翠

浪千里增注東坡登玲瓏山詩增注和永叔

蓬萊閣閑望詩增注西成稻道遙北海樽○范希文

化切增注衣駕切增注稗稻多兒增注一日稻名增注王粒如峙

丈其粒增注王年拾遺記增注員嶠之山名環上粟生穗高五

○峙謂山也戰國策粟如丘山增注炊粳釀秫增注城南聯句

酒淪脫粟而食之增注音述稷之黏者增注既甘且眉增注凡甘

旨多連用析而言之增注者見孝經增注屨桑之奇號為第一

吳錄太康地記並云諸暨境土諸山出第一屨桑文

采如博碁方正駢次有如畫作可為展編上品者一

兩至數十萬增注於玖切增注龍精儻儻吐絲滿室增注蠶書曰

精荀卿蠶賦云有物於此儻儻兮其狀屢化如神增注

倮之倮無萬草千華機軸中出增注杜甫白絲行增注羅

蜀錦金粟尺象牀玉手亂殷紅萬草千花動凝碧已

悲素質隨時染裂下鳴機色相射趙次公注曰萬草

純扇如圓月出自機中素殷烏閑切赤黑色增注綾紗繪

穀雪積縑匹增注圖經越貢花紗白編綾交梭綾輕容生

木則楓挺千丈增注名山志云天姥山增注窠封五夫增注上虞有

夫始皇封松木為五大夫之處增注此蓋牽於世俗

之傳按史記封松樹為五大夫增注在泰山增注窠古文松

桐柏合生增注嶧縣金庭觀道經增注檫棊異隅增注姚有太平山

四角各生一種木不雜他木一角純增注文梓榿相增注吳越

一雙大起宮室越王使工入山伐木天生神木增注櫟柞

三則

楮榆郡國志若邪谿有櫟木謝客兒惠連作詩聯句

為歷故曰歷諸賢有櫟山刻有榆木山皆以連理之

木得名樂柞上來的切下才落子各二切

柯諸賢有木連院因有連理木故得名後漢安

為連帝紀東平陸上言木連理白居易長恨歌在地願

理枝合抱之株增注老子曰合抱迺斧迺斤呂輿呂

廬迺有蕭山陸吉東坡黃甘陸吉諸暨三如圖經諸

如謂如錦之桑如胡相成林賀瓜滿區爾雅梅相任

拳之栗如絲之苧胡相成林賀瓜滿區助述異記越

中有王氏橘園胡氏梅山賀氏瓜陸家白蓮增注

山谷兄大臨寅菴詩春糞辰瓜滿百區謂瓜極咸古

成棗實全赤檜腮半朱增注文林檎項里出千貫文楊梅

火榧殼玉櫻桃薦珠增注桃子綴小紅珠鴨腳含黃增注

鴨腳子銀杏也歐陽永叔謝梅聖俞寄銀杏詩鴨腳鴨腳

維百箇得之誠可珍山谷送舅氏野天之宣城詩霜

林收鴨腳春網薦琴高陳後山寄張雞頭去盧方言

芸叟詩秋盤堆鴨腳春味薦貓頭雞頭去盧方言

曰北燕謂之獲青徐淮泗之間謂之芡南楚江湘百

之閒謂之雞頭盧芒刺苞也獲音役又羊捶切

益七絕之奇爾雅楸木瓜埤雅梨百損一益楸百益

以為良果西陽雜俎柿有七絕一壽二多陰三無鳥巢四無蟲五霜葉可愛六嘉實七落葉肥大楸莫候

切雙頭四角之殊俗言菱菱而不一雙頭蓮雅云

四角三角曰菱蔗有崑崙之號本草注甘蔗有兩種赤

蔗兩角曰菱蔗有崑崙之號色名崑崙蔗白色名荻

蔗赤蔗出江東會稽梅有官長之呼絕佳一日官長

作乳糖蔗用此蔗梅有官長之呼絕佳一日官長

梅一曰蔓生則馬乳蓂蓂昌收馬乳蒲荀種於苑中

稜梅蔓生則馬乳蓂蓂昌收馬乳蒲荀種於苑中

韓文蒲荀詩若欲滿盤堆馬乳蓂蓂蓂蓂

謝靈運山居賦野有蔓草獵涉蓂蓂蓂蓂蓂蓂

下於六切詩六土實則鼻苳苳支切野蔌谿毛增注

月食鬱及蓂土實則鼻苳苳支切野蔌谿毛增注

三式

七

湖海樓雕木

湖海樓雕木

湖海樓雕木

湖海樓雕木

湖海樓雕木

湖海樓雕木

湖海樓雕木

湖海樓雕木

歐陽公醉翁亭記山肴野蔌。左傳隱公三年淵園

蔬木菌菌巨隕切爾湘湖之蓴箭里之筍蕭山湘湖

稽有美箭里張伯可薦可羞鬼神左隱三年可薦於

也采擷無盡鱗蟲水族海生池養諸暨以南大家多

鑿池養魚為業每春初江洲有丁管丙尾魚枕謂之

販魚苗者買放池中輒以萬計丁字腹縮項韓文

丙字因以名焉首古文首尾與尾同腹嘗其腹縮項

月蝕詩弊蛙拘送主府官帝箸下腹嘗其腹縮項

白也左氏蟠其腹。襄陽者舊傳宋張敬兒為刺史

齊高帝求漢水鱖魚敬兒作六槽船置魚而獻曰奉

項編王洙注曰孟浩然詩鳥泊隨陽鴈魚藏縮項編

楚人云長腰梗米縮項編魚為美味也鱖步何切左

傳注蟠大腹赤鱖文鱧元鱖黃鱖以上魚名並載於

皆類此西陽雜俎唐律捕魚得鱖即放號赤鱖

公輒殺者抵罪以識言鱖為李也。韓文城南聯句

庖霜鱖立鮒平袞切敵人駢集魚同呂鈞呂綱羹

金鱖玉皆堪作鱖唐嘉話吳都獻松江鱖魚鱖湯

帝曰所謂金鱖玉呂吉甫詩魚出清波庖鱖玉不數

熊掌增注孟告子魚我所欲也熊掌亦我所欲也二

也先生於此反其意而用之蹠音煩獸足熊蹠者至

美味也左傳楚成王請食熊蹠音煩獸足熊蹠者至

不熟晉靈公殺能言之鶩善鳴之鶩陸龜蒙有鶩

善鳴之鶩鶩鳴羸蟹皆越產之是多者口口口口

陸龜蒙有鶩鶩鳴羸蟹皆越產之是多者口口口口

三代

湖海樓雕本



蟹 寸許向東陽雜俎八月蟹腹有真稻芒長孕珠之羸

羸 盧戈切蚌屬望月而孕海賈文身合氏之子 蛤有

謂之文蛤元微之詩鄉味尤珍 跛足從事之徒 元微

蛤合氏子見東坡江瑤柱傳 街填巷委 替否疏腐粟

不 解稱從事 荀子 街 街填巷委 替否疏腐粟

爛 帛填 與土全多 史齊高帝曰當使黃金與土同價

此 采其 異獸珍禽 王禹偁瑞蓮歌異獸珍禽不為貴

語 律 肩銅吐綬 銅牛山在會稽縣夏侯會先地志云昔有

視之悉銅屑也圖經刻縣有太白山有鳥尾似雞 猛

文 采五色口吐綠綬長數尺號吐綬鳥 眉隸作眉 猛

虎 負子 蕭山有去虎山本名虎子山有猛虎傷人景

知 縣杜守一 靈鳥送驚 法華山有雙鳥鵲長則送融

因 改名焉 靈鳥送驚 法華山有雙鳥鵲長則送融

寺 碑云雙鳥所以示兆今尚翔鳴 驚苦候 鳳棲鹿化

居 候二切鳥子生而須哺日驚自食日雛 鳳棲鹿化

會 稽有鳳林鄉按吳越春秋禹會諸侯於稽山因傳

國 政鳳凰棲於木百鳥佃於澤華公鳳林詩苗山會

計 圖書曰威鳳會稽記化為白鹿三足號為鹿蹟山 鶴拾雁

公 有桐木隱几化為白鹿三足號為鹿蹟山 鶴拾雁

禱 孔靈符會稽記化為白鹿三足號為鹿蹟山 鶴拾雁

虞 樂於此化感鳥獸故其地雁 熊羆 狸豹 猴 獾 猿 狢

為 民田春拔草根秋除其穗 雁 熊羆 狸豹 猴 獾 猿 狢

獲 居縛切切黑猴也 鳩銜 吐 鴉 雅 鴉 子 銜 母 翅 鸕

交 余救切似黑猴也 鳩銜 吐 鴉 雅 鴉 子 銜 母 翅 鸕

切 鷓鴣似子盈 鴉 求 鴉 鬪 越 人 多 養 鴉 及 鴉 鷓 浮 鷓 浴

禽 經曰鷓鴣善沒鷓鴣好浮 塤 雅 鴉 求 鴉 鬪 越 人 多 養 鴉 及 鴉 鷓 浮 鷓 浴

浴 澄淵徘徊之閒 鮮 縟 可 愛 鷓 余 律 切 知 天 將 雨 鳥

也 鷓 寒 鷓 瘦 詞 寒 鷓 如 豆 俱 得 其 實 鷓 萬 點 黃 巖 叟

有 胡燕有越燕 巧 婦 錐 喙 埤 雅 鷓 性 巧 故 俗 呼 巧

胡 燕 肥 越 燕 瘦 巧 婦 錐 喙 埤 雅 鷓 性 巧 故 俗 呼 巧

三 武 湖 海 樓 雕 本

密春鋤雪脰爾雅鶯春鋤埤雅步於淺林棲水宿脩

尾長味多禽經曰陸鳥曰棲水鳥曰宿又曰山禽之味

尾多促味竹江湖為籠山林為囿呂牝呂蜚呂

走甲第名園奇葩異香園有國豔帶酒天香染袂先

苞初拆曉霞凝甲第名園冠紹興香牡丹如洛芍藥

如揚歐陽公花品序牡丹西出丹州延州東出青州

芍木蘭載新吳蛻鎮東軍監軍使院記云大廈之前

不軌之際忽焉凋零逮彭城王海樞懷芳州宅舊有

李鎮臨也綠葉紫苞載新陽豔縣令李萼尉丘丹目之曰蘭亭國香

蘭有國香左傳天衣杜鵑天衣寺有杜鵑花最奇東山

蓄薇李白詩不到東山湖映香雪越多梅花又餘姚

名增注古樂府陳燕子卿梅花落云祇言花似雪不

悟有香來王介甫梅詩遙知不是雪為有暗香來

鑑生水芝李白詩荷花鏡裏香之句崔豹古今注芙蓉一名

荷花一鴛梅並蒂越有鴛鴦梅僊桂丹枝越有丹桂

名水芝雙頭千葉僊桂丹枝俗名紅木

司華騁巧天女效奇續僊傳鶴林寺有杜鵑

根來植此寺人或見女子紅裳豔麗遊於天下俗傳

嘗聞能開頃刻花此花能副重九乎曰可也乃前二

命下司此花非久即歸闈苑今為道者開之南部煙

花記煬帝御女袁寶兒駭治多態時洛陽進合蒂迎

答東阿王書步武之間不足以騁巧又左太沖魏都

建茶至江南李氏時漸見貴始有團圈之製今出處
壑源沙溪丁謂北苑焙新茶詩序云惟建州出茶有
焙焙有三十日採其芽日數千工聚而造之逼社即入
前十五古即採其芽日數千工聚而造之逼社即入
貢蚤音早古碾塵飛玉甌濤翻皓增注白樂天詩酒
借爲早暮字碾塵飛玉甌濤翻皓增注白樂天詩酒
玉塵青瑣高議蔡君謨謂范文正曰公採茶歌云黃
金碾畔綠塵飛碧玉甌中翠濤起今茶絕品其色甚
白翠綠乃下者耳欲改爲玉生兩腋之清風興飄飄
塵飛素濤起如何希文曰善生兩腋之清風興飄飄
於蓬島增注盧仝謝孟諫議茶歌七盤喫不得也唯
乘此清風剡藤番番越紙出於刻舒元興有悲古刻
欲歸去剡藤番番越紙出於刻舒元興有悲古刻
越之管城斑斑出筆管冰敲唾水巧手注云越俗呼
剡藤爲巧手增注梅聖俞詩寒竹剪顧園越中
敲冰紙爲巧手增注梅聖俞詩寒竹剪顧園越中
溪浸渚春夜月敲冰舉廉勻割脂恬嘗製筆○後漢
顧家製於蒙蔡之手增注宦者蔡倫造意用樹膚麻頭及

徹布魚網以爲紙游於義獻之間增注晉王羲之字
自是莫不從用友陳元與端紫增注韓文毛穎傳穎與
敬父子能書友陳元與端紫增注韓文毛穎傳穎與
號大王小王友陳元與端紫增注韓文毛穎傳穎與
會稽楮先生友善○蘇易簡硯譜端州全文字於人
石山中者其色紫琢之爲硯可直千金增注全文字於人
寰之喧卑柳子厚詩和氣滿人寰至若龍護金書增注龍
圖經黃帝藏金簡於禹穴俄有一龍自穴出現於壇上
元二年投金龍於禹穴俄有一龍自穴出現於壇上
賜號龍蒼封石刻爲名不知文字所在宋昇明本縣
瑞宮蒼封石刻爲名不知文字所在宋昇明本縣
民家兒襲祀行獵忽見石上有文凡三處苔生其上
字不可識刊苔去之有大石文立石小石文云云
或云衛夫人碑墮苗山金玉石下多玦石注砒砒似
此中因爲名苗山金玉石下多玦石注砒砒似
玉邪董銅錫吳越春秋云歐冶子爲越王鑄劍破赤
謹黃帝之鑑增注述異記世傳黃帝鑄神禹之璧增注紹興丁
音黃帝之鑑增注述異記世傳黃帝鑄神禹之璧增注紹興丁
謹黃帝之鑑增注述異記世傳黃帝鑄神禹之璧增注紹興丁

三湖海樓本



之前有先見人
即其處得圭璧
難於越宿千秋
因取以爲笛遂
五官省相傳有
沙王所禮特設
刻石前有方石
兩邊有方石八
鄆淳作曹娥碑
山有始皇頌德
世搜訪秦碑得
磨滅梁與先生
在秦望東南其
也以宋何肩居
江淹夢筆之所
從地中出與肅
易多有凝滯且
江君里今覺苑
並靄鼓銅漏門
會稽城門也

歐冶之劍

見邪董注

蔡邕之笛

興地志

虞翻之牀

初危切

秦皇之石

與地志

淳碑斯篆

始皇座

淳碑斯篆

秦始皇

黃絹幼婦

外孫蕭曰

秦望

秦望

黃絹幼婦

外孫蕭曰

秦望

秦望

黃絹幼婦

外孫蕭曰

秦望

秦望

黃絹幼婦

外孫蕭曰

秦望

秦望

黃絹幼婦

外孫蕭曰

秦望

秦望

黃絹幼婦

外孫蕭曰

秦望

秦望

黃絹幼婦

外孫蕭曰

秦望

秦望

黃絹幼婦

外孫蕭曰

秦望

秦望

黃閤故有銅漏
於上歷代以爲
亂軍人打破有
時修廟欠一梁
存窆石在禹陵
秦少游詩云一
風雨鎖梅梁窆
上虞縣於道觀
志云塗山有石
船側掘得鐵履
愚生時服御之
辨疑見於前此
晉太元年中謝
銅罍可容數斗
餘不可識輪以
遂埋之今不識
度於剡山射孕
後鹿母乃死惠
胎草蹄石

梅梁窆石

越絕書少康立

金履鐵

晉太

罍銅印玉

胎草蹄石

圖經

三式

湖海樓叢書



胎草諸暨有馬蹄石傳云始黃竹神木蕭山黃竹山越絕記云范

皇東巡馬蹄踐此其蹟存焉黃竹神木

蠡遺鞭於此生筍為林竹色皆黃流黃漢箏

狀如刀割神木見文梓榿相注流黃漢箏

貢竹簞號錞于周樂

以和活人之艸郡國志云會稽橫山有草止痛之木

鼓經郡五官廡兩杉梁相傳句踐聽事之舊梁歷代

雖遠材質不異俗諺云千年之木能止心痛有削服

者多柘敷榮而華含戚

愈守墓者言每有登科者則柘有枝特生一枝一人或

二高數尺野花叢生其頂杜鵑鳴時爛若霞錦國

朝祖宗遏密皆三年不榮職方齊唐嘗為之贊華鎮

詩云鼎湖龍去蒼髯天雨錢而山儲粟

斷三載叢花不記春天雨錢而山儲粟

南將軍黃僧成有德政感天雨錢數億萬遂捨造寺

號錢房院梁天監中改禪房寺儲山在會稽東南有

粟山周處風俗記舜時供儲在皆希世之奇蹟

此雨王遇切自上而下曰雨皆希世之奇蹟

魏文帝與鍾繇書猥以蒙鄙之姿得覩希世之寶司

馬溫公後漢論皆希世之奇功○文選陸士衡漢高

獨昭奇迹蓋欲言而不足

見於吳越春秋會稽典錄吳越春秋○晉虞預餘姚

人著會閱經墜志

稽典錄閱經墜志

日贖春秋左傳序周禮有史官諸侯亦各大書特書

有國史大事書之於策小事簡牘而已大書特書

將大書特書屢書不一書而已也班班滿目孝者悌

者忠者義者廉者遜者智者健者優於文習者詞與

長於吏事者擢秀科目之榮者秀士林杜甫醉歌行

偶然擢秀非難取趙次公注策名卿相之賚者

三武

湖海樓雕本



二十三年策名委質西漢論語歿身呂成仁者論語無求生以

害仁有殺身以成仁隱居呂求志者論語居以求其志

埋光屠釣之微者唐寶威贊理光鍾采○文選

閒李自梁甫吟風雲感會起晦迹佛老之異者北史

屠釣杜甫詩賢多隱屠釣晦迹虞翻之言有所不能

盡朱育之對有所不能既會稽典錄云孫亮時山陰

書佐太守濮陽興正且宴見掾吏問昔王景興問士

於虞仲翔而未覩仲翔對也書佐寧識之乎育對云

云府君予亦焉能縷數之哉論後序起人之疾不可

稱善姑摘其尤之一二前則種蠡計硯號賢大夫按吳

秋越王有八臣四友文種後則嚴助買臣直承明廬

范蠡計硯最顯硯倪堅切

漢書嚴助朱買臣皆會稽吳人武帝時俱為侍中後

皆為會稽守增注武帝賜嚴助書曰制詔會稽太守

君厭承明之廬勞侍從孝悌則張萬和之父子唐張

之事懷故土出為郡吏韓靈敏之弟昆齊韓靈

諸暨人遭父母喪兄弟廬墓鄧斯祁樊自

早孤與兄靈珍並有至性毋亡無以營鄧斯祁樊自

凶其種瓜半畝朝采暮生遂辦葬事鄧斯祁樊自

歿以代臯朱育對曰處山陰祁庚上虞樊正咸代父

死董黯朱魏報讎而名聞虞翻對曰句章董黯盡心

白日報讎海內名聞又魏朱恭明永興人父為烏傷

長陳頽所殺恭明志在報讎未閒頽滅亡刺殺其子

遂奔魏後漢魏少英上虞人兄為鄉人或濕衣呂障

所殺少英報讎訖遂亡命頽於倫切或濕衣呂障

火丁興會稽人家近荒野野火沿燒興母或泣血呂

戢焚許伯會蕭山人遭母喪結廬墓側野火將或銜

三式

三式 湖海樓雕本



哀而廬墓

山陰鍾離表剡鄭僧保諸暨張萬和 或負

土呂成墳

山郭世道許伯會並負土成墳或曰義而旌門

而名里

賢王知玄父喪哀毀卒高宗改為孝家里諸

孝義里

永興郭世道負土成墳袁或曰義而旌門

嚴世期

好施募善有司奏賜其門曰義行刻公孫達

居喪事

母名聞郡縣詔表門閭蕭山俞僅一門四代

兄弟十五

人老幼八十餘口為鄉里所懿矣三女齊

稱觀察

使孟簡書於圖經以勵風俗賢哉二娥曹

會稽陸氏

有三女無男祖父母年八九

十相繼卒

三女自營殯葬為菴舍墓側母亡養於祖

見曹江注

國史朱娥上虞朱回女也母亡養於祖

嫗娥十歲

里中朱顏與嫗競持刀欲殺嫗一家驚潰

獨娥號呼

而前擁蔽嫗手挽顏刀曰寧殺我毋殺嫗

也嫗脫像

於曹娥死事聞賜其家粟帛其後會稽令董偕為

廟四時配饗

處子之孝凜然可多神人綽約若處

子○西漢季布傳諸公皆多布霍光傳節義則黃公

居四皓之列

虞翻對曰鄣大里黃公潔已暴秦之世

難魏少英參八雋之儔

少英見後漢黨錮傳虞翻曰

在八雋為

蒙難衛主則有若丁潭

蒙塵於石頭潭

從不離帝側

則有若王脩

虞翻曰句章王脩委身授命垂聲

躬歲寒之操

晉虞喜字仲寧餘姚人太寧中

止足之謀

晉孔愉字敬康山陰人史贊曰愉弘止足

有侯山即孔愉

棲隱之所按孔愉及下文孔奐孔述

漢末辟地會稽

遂家焉故潛後葉或一門死三世之

三武

三湖海樓離本



義虞翻曰決曹掾上或一邑萃三康之汜山陰孔愉

號為會稽三康還古文流至若察陽柳朱永寧瞿素

婦節崢嶸蹈死不顧朱育對其女則松楊柳朱永寧

遭寇劫賊卓行則鄭洪韓說鍾離意朱雋戴就舉於

孝廉後漢鄭弘韓說鍾離意皆山陰人虞潭孔奐沈

融朱仕明舉於秀茂晉虞潭餘姚人並舉秀才齊朱

仕明刻人舉茂才虞寄起於對策虞寄餘姚人弱冠趙曄

於有道後漢趙曄山陳子公邊侵墜之藩會稽陳

遜為行與紀伯為隣伯竊囂藩地自益囂見之不言

俱退乃為一路鴻嘉二年太守右扶風周府君刻石

鍾離牧拒慙還之稻吳鍾離牧山陰人居永興種稻

後民慙還牧循吏則有還珠孟嘗伯後漢循吏孟嘗字

浦太守郡無耕稼所資珠璣前政貪致雁虞國孔曄

殘珠徙交趾嘗清潔無求珠乃還郡

虞國餘姚人漢時為日南太守有惠政行部有雙雁

隨軒翔舞及還餘姚雁亦隨歸國卒雁棲於墓側後

遂成羣今餘希銑遺四州之愛唐康希銑會稽人為

姚有雙雁鄉顏魯公撰碑今斷碑猶存夏香著歷任之績夏香字

衡八十五篇任上虞人著論沈珣呂大義稱唐沈珣會稽人撰

沈謝承之史學晉謝承字行思山陰人明練經史撰

博學洽聞撰後漢書一百餘卷孔僉孔祛之明經梁孔僉山陰人通

漢書一百餘卷孔僉孔祛之明經五經尤明三禮生

三載

三 湖海樓藏本



徒數百人三為五經博士孔子祛亦山陰人賀孝先

擅儒宗之號晉賀循字孝先山陰人虞伯施剡博學

之名唐虞世南字伯施太宗稱世南有五絕文章則

孫興公挾金聲之賦晉孫綽字興公會稽人作天台

聲徐季海揮玉堂之策唐徐浩字季海為中書舍

若春榮則任奕虞翔朱育對曰文章之士則任奕文

不加點則四明狂客唐賀知章字季真永興人自號

文不加點二賀二虞蜚聲籍籍唐德基以文辭稱人為語曰

學行可師賀德基文質彬彬賀德基以文辭稱人為語曰

禪文蜚英聲騰茂實又盧諶贈劉琨詩日殫効忠蜚

籍黃魯直送魏君俞吳融十詔咸於俄刻唐吳融山

時為翰林學士中書舍人帝有指授疊隱逸則嚴謝

秦方述睿充符後漢嚴光字子陵餘姚人晉謝敷會

俄而數死唐秦系會稽人初隱於剡後居泉州南安

人號其山為高士峰方于字雄飛今五雲門外有方

干島澄波坊有方于池皆隱所也唐方術則介象吳

孔述睿山陰人與兄充符偕隱嵩山方術則介象吳

範嚴卿夷吾吳介象字元則學氣術能於茅屋上煮

氣晉嚴卿善卜筮皆會稽人後漢謝夷丹青則孫遇

吾字堯卿山陰人學風角占候克日卒丹青則孫遇

道芬名畫錄孫遇僧道芬皆筆札則孔琳徐嶠宋孔

山陰人徐嶠之會浮屠則道林靈澈晉僧支遁字道

王謝諸公游唐僧靈澈會稽神僊則劉晨阮肇續齊

湯氏子善歌詩與劉柳善神僊則劉晨阮肇續齊

三武

元湖海樓雕本



漢永平十五年刻縣有劉晨阮肇入天台山採藥因遇女僊半年還家並無相識驗得七代孫至太康年

失二人在人迺有谿上浣紗之女諸暨有西施浣紗石

之術也詩靜女其姝色白天下杜詩越女氣雄萬夫越

論劍曰聞斯道者一人當百百故句踐復國也有六

千君子史記越伐吳發教士四萬人君子六千人

所子養有項氏崛起也有八千子弟史記項羽起會

之地增注索隱曰項羽崛起爭雄假號西楚霸王增注

淞橫行當代增注時越兵橫行江淮東諸侯畢賀號稱霸王增注

古詩項王氣蓋世紫電明雙瞳呼吸八彼二霸之得

人尚斗量而車載增注吳如大夫者幾人對曰如臣之比

車載斗量不可勝數又唐武后紀長壽元矧歷世之

人材亦足明其大槩增注唐劉蕡傳贊仲逮我

朝尤號多士增注東漢任延傳會稽頗稱多士二百年

閒不可勝紀增注費其餘不可勝紀大則杜正獻之勳

德增注杜祁公衍字世昌次則孫威敏之功名孫大資沔

日威敏姚夕郎司元祐之直姚給事勳字輝中山陰

聲顧內相號江南之英顧內翰臨字子敦會稽人東

作河萬石雲仍匪建則慶新昌石氏為東南名族

朔偉增注湖海樓雕本

三 庚

注西漢石奮并四子長建次甲次乙次慶官皆至二

千石時號奮為萬石君○爾雅玄孫之子為來孫來

孫之子為孫孫之子為孫孫音昆

陸左丞伯子為雲孫音昆

鄂以承華華鄂相承覆故得韓穎達疏由華以覆鄂

弟相順而榮顯顧伯邨詩傳類證云常棣或作棠棣

蓋漢世傳詩者四家故多有異同也愚按唐宋詩人

多用棠棣白居易詩棠棣輝榮並桂枝東坡詩棠棣

並為天下士山谷詩交情吾子如棠棣○晉陸

機字士衡少有異才弟雲與兄齊名號二陸

生風高於賀老為泮宮今有祠堂存君子以為賢於

賀監一等齊職方迹擬於淵明方員外郎退居湖山名曰

少微自為詩云直當山面錢氏世賢科之盛錢內翰

開三徑平截波心種綠楊

人景德三年中制科子明逸慶歷

史門繼衣錦之榮

二 年 彥 遠 慶 歷 六 年 並 中 制 科

刻中史氏兄弟相繼登科鄉號繼錦舊名

台化會稽志云繼錦鄉在嵯縣以史氏所居得名先

是史屯田綸登科至其姪中大安民子兵部侍郎叔

軻繼以科名顯今案宗譜安民當為姪孫登科在叔

軻之後次第如此則合登科記今郡庠有進士題名

石刻其名皆逸而不載由登科記舊不著鄉里以表

之故失劉求呂義門顯會稽求氏上虞劉氏並號義

取爾梁以來積世無異爨至和初郡守李待制兌有詩云

夫何於會稽卓然有裘氏同居六百年相聚三千指

昔賢欽義風列奏聞天子恩詔表門閭光華映鄉

里今按裘與求皆姓也而義門之姓見於書者多用

裘字○上虞劉氏聚族四百餘口內外無閒言杜趙

熙寧中郡守趙清獻公拈奏於朝詔旌表門閭杜趙

呂處士稱王荆公有贈越中處士杜醇詩趙或覽古

呂杯咏故朝奉大夫華君名鎮字安或編圖而著名

諸葛深字通甫總集歷代帝王年餘篇至若聯翩桂

三皇至於大宋編之為圖名曰紹運

三 武

三 湖海樓雕本



籍增注選陸士衡文賦浮藻聯翩仁宗皇帝賜進

平生焜燿簪纓增注左昭三年齊侯曰焜燿寡人之

甫送郭中丞詩名登史策增注文選李康運命論其

足疊天庭增注柳文答問推蓋嘗詢之故老增注詩

彼故老訊往往莫識其名矣故千巖競秀萬壑爭汜

者顧長康之言也增注劉義慶世說云顧長康從會稽還

壑爭山轉遠轉高水轉深轉清者李泐東之記也增注李唐

流山轉遠轉高水轉深轉清增注瑰奇市井佳麗闔闔者

白餘杭之詩也增注白樂天和元稹陽明洞天詩忠臣係

踵孝子連閭者虞功曹之對也增注虞翻對王府君曰海

以忠臣係踵孝子連閭下及賢女靡越之山川風物

不有焉增注如字連係也又古詣切

其大畧如此增注孟滕文公子真始驚而疑卒歎而

敬曰增注籀文喜見壯矣哉盛矣哉山川如斯人物如

斯吾未之前聞也增注禮記檀弓曰何然越在春秋

僻處東夷增注吳越春秋子貢東見越王王問曰此

此夫子作經專為於越增注吳又十有四年於越入

橋李又哀公十有三年於越入吳左傳杜預注云於

發聲也公羊傳於越入吳於越者未能以其名通也

越者能以名通也何休注云越者未能以名通也

名之曰越治國無狀不能與中國通者以中國之辭言

之曰越治國無狀不能與中國通者以中國之辭言

時有越侯大罈子曰允常拓土始大稱王春秋
貶之號為越罈與貶同說文曰從寸从巢省漢書
司馬相如傳作專晉灼曰古貶其人材風俗固未可
字橋音醉罈徐心徒含二切

與齊晉魯衛諸列國抗衡也晉注史記陸賈傳與天

按崔浩云抗對也衡車柅上橫木也抗衡言兩衡相
對拒率不相避下也文選陳琳檄吳將校部曲文抗

舉以事輕重也今詳崔說對是今有君所稱幾不容口

晉注西漢趙廣漢傳京兆豈晉日遠於京畿含香未

越如王景興之言耶王景興問虞翻曰聞玉出崑山

會聞士人歎美貴邦舊多英俊徒以遠於京畿含抑

香未越爾功曹雅好博古寧識其人邪翻對云云抑

山川降靈孕秀固自有昔耶晉注文選王褒四子講

靈江淹詣竟陵王賤抑亦因人作威而致然耶晉注

史記因有君曰晉嚴朱二子為漢名卿畫繡故鄉夾

衛郊迎爭觀快靚歆豔其榮故其俗始尚文學而歆

功名嚴助朱買臣貴顯漢朝文辭並發上拜買臣會

何如買臣頓首辭謝晉注魏志夏侯玄傳注云許允

為鎮北將軍大將軍曰建朱節歷本州此所謂著繡

其妻一旦高車駟馬歐陽公畫錦堂記買臣見棄於

人相與駢肩累迹瞻望咨嗟戰國策蘇秦過洛陽

父母聞之郊迎三十里亦借用按買臣傳長安廐

縣吏乘駟馬車來迎又云會稽太守且至發民除道

也爭先觀之為快唐朱克晉王右軍為越內史雅

融傳使北方歆豔無甘亂心晉王右軍為越內史雅

會蘭亭杯觴曲水臨池墨妙輝映千祀能使遺文感

槩君子故其俗始尚風杯而多翰墨之士晉王羲之

除右將軍

會稽內史以上巳日與謝安孫綽許珣之流會於蘭亭流觴曲水自為之序其末云後之君子亦將有感於斯文晉改太守為內史○海錄碎事蘭亭會者四十一人義之製序用蠶繭紙鼠鬚筆遒勁絕代

唐元微之一代奇才罷侍玉皇謫居蓬萊賓寶隣白

唱酬往徠絲是鑑湖秦望之奇益聞故其俗至今好

齡詠而多風騷之才唐元稹字微之罷相為浙東觀察使辟寶鞏為副鞏天下工為

詩與之酬和故鑑湖秦望之奇益傳時號蘭亭絕唱

微之州宅詩云我是玉皇香案吏謫居猶得小蓬萊

時自樂天守杭常以詩筒往來後白赴闕畱贈云從此舟人應省事寂寥無復遞詩筒唐白居易傳

居易除杭州刺史元稹自馮翊轉浙東觀察使交契素深杭越隣境篇詠往來不閉旬浹徠古來字齡與

同吟不獨此數君子也任延張霸呂尚賢為治而俗始

賢士後漢任延為都尉會稽稱多士延皆聘請高士如董子儀嚴子陵待以師友之禮郡中賢士大

數劉寵車俊呂潔已化下而人斯尚清後漢劉寵為太守郡中大

化召為將作大匠山陰五六老叟人齋百錢送寵第

五倫下令而淫祀之風革後漢第五倫為太守俗多

遺其自食牛肉而不以薦祠者發病且死先為牛鳴

斷諸葛恢蒞政而陵遲之俗興諸葛恢為太守元帝

關中政之所先君為言之恢曰今天下喪亂風俗陵

遲宜尊五美屏四惡進忠實退浮華帝納之以政績

增秩一若李唐刺史九十八公首有龐玉顯有姚崇

圖經十子郡績稱雄唐太守題名凡九十八人總

後為開元賢宰相以名見於圖經者十人李大亮竇

懷貞薛萃陸巨楊於陵李遜薛戎元稹王式式弟龜

三武

三

湖海樓雕本



國朝逮今蓋百餘政前有文簡後有文正題名

所記比唐為盛宋太守題名記始於畢文簡公士安其閒顯顯者非一而尤賢者范文正

公承宣得人增注西漢董仲舒傳守令民風俗斯美

增注荀王霸篇政令行風俗美南蓋亦理之然也子

真曰是誠有之然皆二千石之事爾增注古人謂郡守為二千石者

以其有二千石之穀祿也按顏師古曰漢制秩二千

石者月各百二十斛一歲得一千四百四十石實不

滿二千石也其稱中二千石者月各百八十斛一歲

得二千石又曰比二千石者月得百五十斛未足多也增注別

者滿也又曰比二千石者月得百五十斛未足多也增注別

斛真二千石者月得百五十斛未足多也增注別

據會要以觀方來則願聞其上者有君曰昔句踐懲

六合輻湊未足多也願聞其上者有君曰昔句踐懲

會稽之棲也史記越伐吳吳敗之夫椒越王痛石室

之辱也吳越春秋越王入臣於吳拘於石室蓼目水

足抱冰握火越王念復吳讎苦身勞心夜以接日

抱冰夏還握火切一作攻采葢於山越王為吳王嘗惡遂病口臭

亂其臭越人至今以為俗岑草葢也見前注葢阻立

切菜名擷之小有臭氣凶年民斲其根食之諺曰豐

年惡爾臭荒置膽於坐置膽於坐史記句踐反國置膽於坐

汝忘會稽葛婦與歌名曰何苦其詞曰嘗膽不苦味

三馬

三馬

三馬

王大悅葛婦傷越王用心二十年閒焦心苦志增注

春秋句踐伐吳傳范蠡曰且君王切齒銘骨謀之二

十餘年句踐歸國傳愁心苦志懸膽於戶出入嘗

卒滅強吳增注呂雉前恥增注

三武

三武

湖海樓雕本



史越世家范蠡辭句踐曰臣聞主憂臣勞主辱臣死昔者君王辱於會稽云云今既以雪恥臣請從會稽

之越絕之稱權輿於此越絕書問者曰何謂越絕越

踐時也增注爾雅權輿始也邦昂疏云權輿者天地

之始也增注天圓而地方故以權輿始之顧伯邱詩傳類

證云權輿之義果如邦昂之說即圓之像爾鳥有始

初之理哉聞之師曰權與物鈞而生衡衡運生規規

繩準之始也其於車也輿為始輿成然後為衡與規

為軫為軾為較為軛為輶此輿所以為軾與軻較軻

轡之始也較古學切軻音只軻音對並見考工記

故其俗至今能慷慨增注呂復讎隱忍增注呂威事增注吳越

念復吳讎非一旦也西若是何如子真曰茲霸者

之事也傳不云虜粹而王駿而霸增注荀子增注彼齊威

晉文之盛猶不足稱於大君子之門增注孟梁惠仲

文之事荀仲尼篇仲尼之門人五尺之豎子言羞稱

乎五霸是何也曰然彼誠可羞稱也齊桓五伯之盛

者也前事則殺兄而爭國內行則姑姊妹之不嫁者

七人閨門之內般樂奢汰外事則詐邾襲莒并國三

十五行事若是彼固曷況句踐虜有君曰管禹治水

足稱乎大君子之門哉絕書禹

既畢與羣后計功增注苗山更名會稽卒而葬焉增注越

救水到大越上茅山大會計更名茅山祠廟陵寢于

日會稽及其王也巡狩大越死葬會稽祠廟陵寢于

今尚存圖經禹陵在會稽山吳越春秋禹到越因病

三尺土階三等越絕書少康上有遺井賀循地誌云

立祠於禹陵所葦於鬼切上有遺井會稽山有禹

井去禹穴二十五步下有菲泉過而飲者莫不發免

謂禹穿鑿故因名之魚之嘆興河洛之思定公勞趙孟於穎館於雒汭劉

子曰美哉禹功明德遠矣微禹不獨句踐有其烈史

吾其魚乎注見河雒而思禹功不獨句踐有其烈記

三武三湖海樓雕本

句踐有禹馬侯嗣其功馬臻創立鑑湖先生有

之遺烈歸至今其俗勤勞儉嗇勤於邦克儉於家實

有禹之邊風增注晉書夏統會稽永興人賈充問其

遺風太伯之義讓嚴遵若是何如子真曰美哉禹功

之抗志黃公之高節增注語泰伯巍巍乎

游於是窆於是增注左襄十三年唯是春秋窆窆之

夜謂葬埋一說長埋謂之窆長夜謂廟食於是東漢

之窆窆窆上音迤又音屯下音夕茲所以化被萬

七年正考父鼎銘云饘於是鬻於是聖域而未優捐之傳堯舜

聖之盛也禹入其必有大於此者虞有君曰舜生於

諸馮孟子曰為東夷之人歷世逾遠傳失真韓文

送惠師詩流太史公曰為冀州然邪否邪史記舜冀

傳失其真然越之邑則有上虞餘姚諸侯會計因

舊注以冀在然越之邑則有上虞餘姚諸侯會計因

相虞樂於此故曰上虞周處風土記云舜後支庶所

封舜姓姚故曰餘姚一說謂邑有姚丘即舜母握登

感大虹生山則有虞山歷山圖經虞山在餘姚西三

大康地志云舜避丹朱於此歷山在會稽東南八十

四里舊圖經云昔舜耕之所增注按史記舜本紀注

歷山在河東若取孟子之言以舜為東夷人則水則

有漁浦三憊圖經上虞縣北有漁浦河是舜漁之處

東海江裏有上中下三憊言二女降時荒胡切無然



失意兒又音墜則有姚丘百官風土記舜生於姚丘去上虞四十里有桃

武媯矩為切新記云書平章百姓今上虞里焉有桌有百官里會稽記百官者丹朱從舜於此

上虞有粟里舜陶焉有竈上虞有古陶汲焉有井舜廟在上虞

時供儲在此舜水在縣南二百五十步祀焉有廟舜廟在縣西三十五

里其遺迹也意者不生於是則游於是乎舜為人

子克諧曰孝故其俗至今烝烝是傲增注書堯典瞽

傲克諧以孝烝烝又不增注子父頑母嚚象舜為人臣克盡其道離婁欲

為君盡君道欲為臣盡臣道二者皆法堯舜而已矣故其俗至今孳孳是蹈增注

孟告子雞鳴而起孳增注孟子萬章問曰象日以殺舜為事舜為人兄怨怒不藏故其俗至

今愛而能容增注孟子萬章問曰象日以殺舜為事舜為人君曰天下禪增注漢律歷

於弟也不藏怒焉不宿志帝系曰鯀生禹虞舜故其俗至今廉而能遜增注史本

紀舜耕歷山歷山之人皆遜居畔漁雷澤雷澤之人皆遜居若是何如子真矍然離

席而立矍音句通作矍敬拱手而對曰增注記曲禮

趨而進正於戲噫嘻增注詩有噫嘻篇箋云噫嘻有

蜀人見物驚異輒曰噫嘻若溪漁隱曰蘓子瞻蜀人也作後赤壁賦云嗚呼噫嘻我知之矣洞庭春色賦

字嗚呼噫嘻吾言夸矣皆用此語於戲古嗚呼云顏師古云嗚呼歎辭也或嘉其美或傷其悲盡善

盡美增注語八僧子謂韶盡美雖甚盛德茂有加矣

管季札觀樂而止於韶自韶之外不敢觀增注左襄

年吳公子札來聘請觀周樂云云見舞象箭南籥者

日美哉猶有憾見舞大武者曰美哉周之盛也其若

此乎見舞韶漢者曰聖人之弘也而猶有慙德聖人之難也見舞大夏者曰美哉勤而不德非禹其誰能修之見舞韶者曰德至矣哉大矣如天之無不燁也如地之無不載也雖甚盛德其茂以加於此矣觀正矣若有他樂吾不敢請巴象箭音朔韶箭音簫余問風俗亦極於舜自舜

之外不復問矣無妄先生粲然失笑於旁曰增注穀

四年軍人粲然皆笑注粲然盛笑貌宋景文筆記固增注固

哉子真之問有君之奮也增注孟子曰固哉高叟增注茲

皆古之越非今之越也人死骨朽增注史記老子曰

骨皆已朽矣獨其言在耳歐陽世變風移增注書山

川雖在人物已非增注選魏文帝與前日淳朴變而

澆偽前日廉遜變而爭敝增注前日勤儉變而驕怠

前日忠孝變而凶悖尚何執紙上陳迹而饒饒其頰

舌耶增注唐書徐曠從者儒沈重質問不數日辭去

運篇老子曰夫六經先王之陳迹也蘭亭序俛仰之

間以為陳迹○莊至樂篇奚以夫饒饒為乎揚寡見

口說也饒女交切饒語也揚子注爭聲也增注有君曰

先生之言是也然風俗不常美亦不常弊善焉惡焉

維人是繫增注唐魏元忠傳人無常俗政有治亂穆

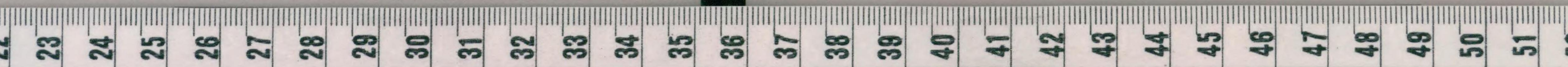
而今朝廷駐蹕東南增注選左太冲吳越為鉅藩

密邇堯天增注書畢命密邇王室○史蓋尺五間

帝命重臣來鎮是邦增注柳文送文暢上人序

尺五增注雞跡集韋曲杜鄆近長安諺云城南韋杜去天

切增注杜甫贈章七贊善詩時論同歸尺五天增注鄆侯古



君斬讎先生亦嘗賦詩凡此作皆以厲風俗隱吏王君斬讎著名王君名公衮手

斬發母家之一門可稱賢父難兄公衮父名俊

名佐狀元及第○唐杜正倫傳一門三秀才皆高第

為世歎美○孟離婁人樂有賢父兄○世說陳元方

子長文即陳羣也與季方子孝光各論其父功德爭

之不決諮於陳太丘曰元方難為兄季方難為弟晉

書王珉少有才藝名出珣右時人語曰法護非不佳

僧彌難為兄法護珣小字僧彌珉小字魏野贈宋逸

人詩內翰是難兄東坡詩議論茲固先生目所親觀

凋零三益友功名分付二難兄呂氏春秋

也安知後之眠今不猶今之眠古虜今之於後世亦

猶今之於古也西漢京房傳臣恐後之視今猶先生

今日之視前也蘭亭序後之視今亦由今之視昔先生

曰有君越人也知越之風俗而已矣昔子虛夸雲夢

華容縣愚按九域志華容縣今屬岳州烏有先生說

齊說丑亞切誇也亡是公折之呂上林之事今越未足侔齊

楚之大增注孟子齊楚雖大何畏焉尚何足呂夸之有君曰管吳

子問柳先生呂晉國之事而柳呂晉對增注詳見柳文晉問今

子真問余呂越國之俗而予呂越會亦各因其所問

而及之爾余豈膏然無聞無知於越之外哉增注白居易唐

傳關東一男子除讀書屬文外其他懵然無知書無

逸昔之人無聞知曹與懵通用母巨切不明也懵又

母總切今天子披輿墜之罔增注東漢鄧禹

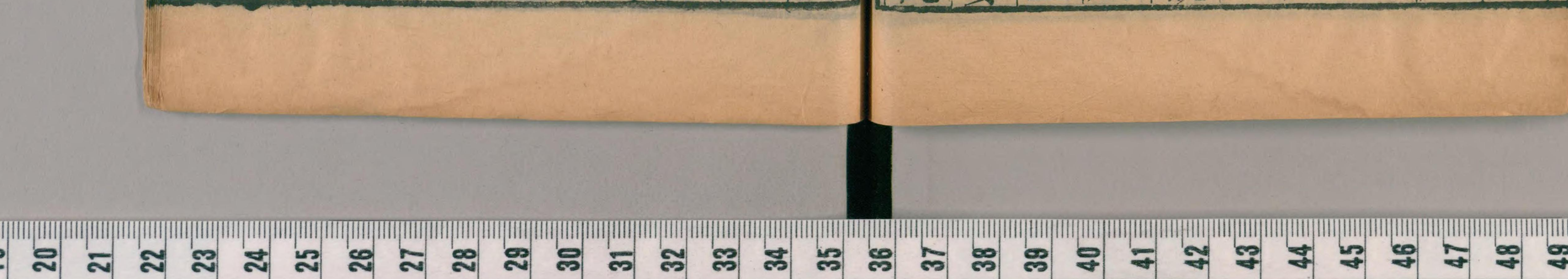
圖思祖宗之績求治如不及增注武帝通鑑齊武

以實不以文我克已求治思隆惠政○西漢見賢而

公孫弘等贊上方欲用文武求之如弗及增注語季氏遠人

太息增注按屈宋之文德既修增注語季氏遠人

不服則修文德以增注語季氏遠人



來武事皆閱增注詩常武有蓋將舞于戚而服遠夷

增注書大禹謨帝乃誕敷文德舞于羽於兩階七旬

明堂位朱干玉戚冕而舞大武注于盾也戚斧也武

舞所執也○後漢種嵩傳宣思遠夷增注學戶教切教也

復侵疆而旋京闕增注揚子寡見孔子用於魯齊

觀也古每門樹兩觀於其前所以標表宮門也人臣

將朝至此則思其所闕多少故謂之闕唐文粹祗命

朝於余埃其車書全增注記中庸今天南北一增注

京闕王元長曲水詩序一尉候於西東合車倣吉甫美周

書於南北文粹杜牧阿房宮賦四海一招魯公

室賦崧高歌吉日增注詩崧高尹吉甫美宣招魯公

命元結磨蒼崖秃鉅筆增注唐元結作中興頌顏魯

直潛溪石崖天齊可磨可鐫刊此頌焉張文潛題磨

崖碑元功高名誰與紀風雅不繼騷人死水部曾中

星斗文太師筆下蛟龍字天遣二子傳將來高山十

丈磨蒼崖○杜牧寄李玘尚書詩書功筆秃三千管

東坡詩巨頌中興紀洪烈增注東漢蔡邕傳大

筆屠龍手頌中興紀洪烈增注東漢蔡邕傳大

邁三五增注選王元長曲水詩序邁三五而不追注

贈別韋參軍詩國貨前謀增注高前代謀與牒通用前謀

風沖融邁三五增注高前代謀與牒通用前謀

猶言巨天地昭日月增注稱皇罄天作主○莊子昭昭若

三武

三武

湖海樓叢書

大章豎亥善行人皆禹臣也海內有長短極丙等也
今按山海經海外東經第九與帝王世記及韓文注
所引之辭不同故併錄其文并郭璞注附於此云帝
命豎亥步自東極至於西極五億十萬九千八百
百八步豎亥右手把算左手指青丘北天詩地神
三三萬三千五百里祖補注曰軒轅本紀云帝令豎
北其修孰多洪興祖補注曰軒轅本紀云帝令豎
步自東極至於西極得五億十萬九千八百八步
北二億三萬二千三百里張衡靈憲曰八極之維徑
二億三萬二千三百里南北則短減千里東西則廣
增千里其諸異同今並列之大音泰與太通用姓也近世所傳
見古今姓氏書豎與豎通用臣庾切泰與太通用姓也近世所傳
書史或作監亥豎豎神禹之所別增注雖有神禹且不能
亥賢亥三者皆非增注覽四海九州之風俗增注遣太中大夫等十
禹別九州增注覽四海九州之風俗增注遣太中大夫等十
二人循行天下覽觀風俗增注記王制凡四海掩兩京
之內九州唐魏徵傳四海九州盡為臣妾增注掩兩京
三都之著述增注十年乃成增注晉左思欲賦三都遂構思

十年遇得一句卽便疏之賦成騰萬丈之光芒增注韓文
張華見而嘆曰班張之流也
調張籍詩李杜文有章在光焰萬丈長

皇宋一統之賦出增注文選曹植求自試表天下
公一統天下回眦會稽甄陶中之一物增注後漢

合和四海回眦會稽甄陶中之一物增注後漢
陶品類東坡詩年拋造物甄陶外博雅曰甄匄窠也

○列子天瑞篇夫天地空中之一細物文粹陸龜蒙
江湖散人傳天地大者無妄先生自知失言增注衛靈公

也在太虛中一物耳無妄先生自知失言增注衛靈公
不可與言而色有餘媿迺與子真逡巡而避增注序孟嘗

與之言失言而色有餘媿迺與子真逡巡而避增注序孟嘗
君聞楚丘之對逡巡避席而有媿色莊子

子貢逡巡而有媿色廣雅曰逡巡卻退也

寄傲於南窗增注陶淵明歸去來倚有飄飄凌雲之

氣增注西漢司馬相如奏大人賦天子大說飄飄

有陵雲之氣似遊天地之間意揚雄傳作凌增注飄飄

湖海樓本

增注補遺

謁入史記高祖本紀乃給為謁謁入索隱曰聞有君
何休云謁謂以札書姓名若今之通刺沛公
之名雅矣注史記高祖本紀雅故也燕林曰雅素也世家
于越孟子子齊之世家也○大戴禮勸學篇于越
古曰于發語聲也東漢朱雋傳贊亦謂于越注于語
辭吳仁傑兩漢刊誤補遺曰于越之稱本於春秋所
謂於越於聲火耕水耨
轉而為于
種稻草與稻並生高七八寸因悉芟去復
下水灌之草死獨稻長所謂火耕水耨

民事堂賦

冬先有民事堂并敘○戊寅冬作會稽志云民事
宜知民事訓詞溫仰惟擢深蒙○丁丑季
使書生識治原不憚勤勞馳馮會敢忘精
白奉堯言它時上問蒼生事願竭孤忠慷
慨論○此堂乃紹興閒添差僉判廳之公
堂也元寓小能仁寺厥後既無添差之職
堂亦隨廢至嘉定壬午僉判汪公文舉以
先生之職乃是特差蓋同正員由是於車
水坊廡宇茸堂立扁以踵其舊焉

愚齋處士注

堂名民事志

天語也

○徐寅玄宗御製虛徵君草十朋備員越幕
史記特
堂銘賦玉刊乎帝寵天語左傳季札曰
員而行
歲將暮顧惟不才札雖不才
白

三賦

三

湖海樓叢書



居易傳惜然無知。○西漢日呂敗官曠職爲憂。左昭

董仲舒傳又將無補歟。○韓文諫臣所幸黃堂

論不敢曠其職。柳文上戶部狀官無曠職。同僚皆士君

主人甚賢。時太守王尚書師心東漢郭。同僚皆士君

子。敢不盡心乎。○荀林父曰。同官爲察。吾嘗同寮。朝夕

講論。班固兩都賦。思無非民事之要者。因爲之賦。呂志

其一二云。繫越幕有下僚兮。班彪冀州賦陪後乘之下僚。左思

語之辭。名所寓曰民事之堂。寓所已誦。天語之丁

寧兮。歐陽公拜救詩。丁寧天語深曠蕩。皇恩潤東銜

聖恩而不敢忘。文選陸士龍詩。啖民脂。呂飽妻子

兮。容齋續筆。乾德三年。成都景煥撰野人閑話。一書

嘗取二聯。先後互換。言之云。爾俸爾祿。民膏民脂。下

民易虐。上天難欺。以賜郡國。立爲戒石。銘。○白樂天

贈友詩。惜哉萬鍾。猶雀鼠之偷太倉。韓文和盧郎中

粟多用飽妻兒。請官供不報。答無異雀鼠偷太倉。東坡寄劉孝叔詩

方將雀鼠偷太倉。未肯衣冠挂神武。山谷送朱中允

詩。我官雀鼠苟不民事之是思兮。又將奚遣。虜天殃。月

鼠盜太倉。必天殃。嗟會稽之大府兮。九域志。大都督

凶荒。選王元長策秀才文。中產闕存。歲之。罹薦歲之

孟秋兮。南越志。熙安開多。颶風。颶風者。具四方之風

音。雨浸淫而異常。天吳怒而江濤沸溢兮。柳文。招海

九首兮。更笑迭怒。文選。木玄虛。海賦。天吳乍見而鬚

鬚。杜甫。北征詩。天吳及紫鳳。注曰。山海經云。朝陽之

三庚
皆青黃愚按山海經又載一說今併附於此云蓋余

谷有神曰天吳是為水伯虎身人面八首八足八尾

之國有十尾名曰天吳漂廬舍而壞隄防是歲上虞縣

者四百五十三家蕪子由黃樓賦方水之淫也漂廬

舍敗冢墓○董仲舒策其隄防壞也慶歷中謝師厚

董役海塘詩五行交相陵海水不聚盛害而歲大侵

潤下處處隄防白浪大於馬害於衆盛○穀梁

兮襄二莊公十四年五年穀不升謂之大侵注傷也民餓

踏而流亡毛詩民卒流亡禮記民多流射的黑而米

斛千兮孔晁會稽記射的山半有石室迺人射堂

常以占穀貴賤故語云射的擷蓼花曰為糧舊注是

白米斛百射的玄米斛千擷蓼花曰為糧舊注是

擷蓼花掘痛瀕海之蚩蚩兮毛詩氓之蚩蚩葬江魚

草根而食痛瀕海之蚩蚩兮毛詩氓之蚩蚩葬江魚

之腹腸原漁父篇寧赴湘流葬於江魚之腹中楚辭屈

嘗告其故於前使君兮前使君乃趙請敷奏於巖

廊書舜典敷奏以言唐王珪傳敷奏詳明顧幕中平

○西漢董仲舒傳虞舜游於巖廊之上顧幕中平

日之辨兮人迺斬其為狂韓文言箴幕中之會伯尊

之傳召兮梁山崩晉侯以傳召伯宗注傳驛傳中戀

切達民瘼於九重○東漢循吏傳序光武廣求民瘼

重唐孫伏伽傳天子始有類於輦者兮亦何恨夫言

子之居禁衛九重○楚辭宋玉九辯君之門以九

之不庸穀梁成五年梁山崩壅遏河三日不流晉君

車伯尊下車而問焉曰子有聞乎對曰梁山崩壅遏

河三日不流伯尊曰君為此召我也為之奈何輦者

日天有山崩之大河天壅之雖召伯尊而哭之何

伯尊由忠問焉輦者曰君親素縞帥羣臣而哭之既

而祠焉斯流矣伯尊至君問之曰梁山崩壅遏河三

日不流為之奈何伯尊曰君親素縞帥羣臣而哭之

三庚

湖海樓叢書



既而祠焉斯流矣孔子聞之曰伯尊其無績乎攘善

也注取輩者之言而行之非已之功也爾雅徒御不

驚輦者也注步挽輦車○韓文進學解洪惟當宁

名一藝者無不庸尚書有勿庸弗庸而立爾雅門屏之閒謂

之至仁兮記曲禮天子當宁而相如傳中國有至仁

視赤子其如傷書康誥若保赤子惟民其康又西漢

婁文王視路濫舒傳文帝愛民如赤子○孟離

民如傷○左僖公十三

年秦大夫百里曰天災流行國家出內帑之所藏是

代有救災恤鄰道也蓄與災通用

帑他曩農都二切金幣所藏哀東州之無告兮班

薦謝夷吾文會稽謝夷吾出自東州○孟梁惠吾民

惠鰥寡孤獨四者天下之窮民而無告者易以有成

目龔黃元南史陳循吏傳論曰故龔黃輩白樂天詩無政繼龔

黃按西漢循吏傳序若黃霸左公老而右孟博兮

龔遂所居民富所去見思東

詩左援公孝右孟博我居其閒嘯且諾按東漢黨錮

傳序汝南太守宗資任功曹范滂南陽太守成瑨亦

委功曹岑暉二郡為謠曰汝南太守范孟博南陽宗

資主畫諾南陽太守岑公孝弘農成瑨但坐嘯音

質相與協贊其惟良循吏傳序孝宣常稱曰與我共

理者其惟良先撫字而後催科兮唐陽城傳撫字

二千石乎心勞追科政拙

今日之所當寬公私之債負兮唐

溪集中作積負又代王帥上劄子云將本府所有通

負積年公租私債令至來年蠶麥成熟然後理還陸

宣公制誥公私債負容侍蠶麥省訟牒之煩苛兮

熟後徵理○詩烈祖豐年穰穰唐

彥博傳訟牒滿庭時譏其煩碎○西抑蠹政之豪強

漢文帝紀宋昌進曰漢興除秦煩苛抑蠹政之豪強

許孟容傳臣職司輦轂當為陛下抑豪彊○東漢宦

者傳序敗國蠹政之事不可單書晉

外戚傳敘害時蠹政者不可勝載節無用之浮費

三武

湖海樓藏本



兮

西漢毋將隆傳不以民力共浮費秦少游進俾斯

民之小康

毛詩民亦勞茲政事之所急兮敢不忠告

虐黃堂

語顏淵忠告至若鑑湖利及九千頃兮

漢永和五年太守馬臻始築塘立湖周日侵削而就

荒符先生鑑湖說云國朝之興人始盜湖為田盜於祥

平熙寧開盜而田之者凡八千餘戶為田七百餘頃

而湖浸廢矣政和末郡守專務應奉遂建議廢湖為

田而歲輸其所入於京師自是姦民豪族公侵強據

無復忌憚所謂鑑湖者僅存其名而水旱災傷之患

六萬餘石為官吏者徒見夫六萬石之利於公家也

之償權酤之利半奪於有力兮

西漢武帝紀初權酒

鐵權酤權酤上古岳切揚權專其利以入官下古慕

切賣也漢書上音較下工護切謂禁民酤釀獨官開

置取財賦浸日荒涼韓文調張籍詩兼并之弊熾於

大族兮西漢武帝紀詔禁兼并之塗編氓餒於糟糠

舊唐書韋承慶諫太子書編氓凋喪陸宣公奏議竭

耗編氓○史平準書貧者或不厭糟糠陶淵明雜詩

寒餒常茲又越中之巨害兮姑畧言其大綱西漢敘

綱若夫民事之在天下兮固不足曰知其詳有一言

曰盡之兮而盡也論語一言以蔽之曰生之而不傷

西漢鼂錯傳人情莫不擇守令兮去姦賊通鑑陳子

史縣令不可不擇東坡策守令不可以不擇○東漢

蕪章遷冀州刺史故人為清河太守章行部按其姦

賦慎勿擾兮如牧羊西漢曹參傳參去齊屬其後相

卜式傳式為郎牧羊上善之式茲畎之倦倦兮漢

日非獨羊也治民亦猶是矣周禮耜廣五寸二耜為

義也願入告於周禮耜廣五寸二耜為

尺深尺謂之願入告於周禮耜廣五寸二耜為

天王書君陳爾有嘉謀嘉猷則入告爾后於內○天

之王諸夏之所稱天下蔡邕獨斷曰

之所歸往故稱天王韻今詳三十一韻即今之所用韻

也此賦凡三十三韻今詳三十一韻即今之所用韻

出於鄉音則古今所用一韻爾謹按吳棫韻補十

陽韻內重庸二字皆收重傳王切道藏謠神暢感

寂庭嘿思徹九重靈歌理冥運百和結成章庸於

方切陳琳車渠梳賦廉而不劇婉而成章德兼聖

哲行應中庸今又按進學解方今聖賢相逢治具

必張拔去兇邪登崇俊良占小善者率以錄名一

藝者無不庸爬羅剔抉刮垢磨光蓋有幸而獲選
孰云多而不揚凡三家用韻如此是以先生所用
皆與古今
蓋本於此



蓬萊閣賦

并敘○此作固在二賦之後而成

然其中所述即戊寅之中秋蓋追
思而作者也先生又有蓬萊閣詩云萬壑
千巖氣象雄臥龍山與道山同秦皇辛
求仙藥不識蓬萊在此中又云祖龍車
遍塵寰只道蓬萊在海閒空上望秦山
望不知此處是神山

愚齋處士注

越中自古號嘉山水

晉王羲之傳會稽有佳山水名
士多居之唐李遜游妙喜寺記

越州好山水轉深轉清而蓬萊閣實為之冠贊蕭曹為
轉高水轉深轉清而蓬萊閣實為之冠贊蕭曹為

聲察實為九伯之冠晉元微之作州宅詩世稱絕唱
聲察實為九伯之冠晉元微之作州宅詩世稱絕唱

元稹以州宅夸於樂天云州城縈繞拂雲堆鏡水稽
元稹以州宅夸於樂天云州城縈繞拂雲堆鏡水稽

山滿目來四面無時對屏障一家終日在樓臺星河
山滿目來四面無時對屏障一家終日在樓臺星河

影向簷前落鼓角聲從地底回我見於後近代張
影向簷前落鼓角聲從地底回我見於後近代張

案吏謫居猶得小蓬萊○絕唱注見於後近代張
案吏謫居猶得小蓬萊○絕唱注見於後近代張

三武
湖海樓離本



公伯玉三章膾炙人口

張伯玉答王越州蓬萊閣詩

越波明雲收海上天地靜人在月中金翠橫游女弄

芳珠作佩仙人度曲玉為笙會須長揖浮丘伯醉聽

銀河秋浪聲又州宅詩萬壘湖山煙水濱朱門畫戟

閒松筠登臨不踏紅塵路燕寢長居紫府春晝靜欲

驂風外駕夜寒疑是月中身我慙白首方懷絨猶得

蓬萊作主人又蓬萊閣醉歸詩蓬萊閣上方懷絨猶得

索芳樽步隨啼鳥似來畱翠珮旁人笑為整花枝

道使君未老莫扶持○齊已還人卷詩

鏗金憂玉千餘篇膾炙人口傳

和之者孟萬章好事獨未聞有賦之者十朋筮仕之初

左閔元年畢萬筮辱為蓬萊客迺者中秋之夕西漢

仕於晉遇屯之比紀三年正月吳王濞反六月詔曰迺者吳王濞等為

逆曹參傳惠帝讓參曰乃者我使諫君也師古注曰

乃者猶與同僚會飲於茲閣覽湖山之勝翫月於樽

俎閒文選張景陽雜詩折衝樽俎閒注引晏子春秋

即席賦詩先生賦詩呈同官見下文注○記曲禮將

梁武帝總延後進置酒賦詩蕭介染諸公皆和既而

翰便成文無加點帝曰即席之美也

念之閣不可常登一詩不足目盡意先生詩云中

萊風送嬋娟入座來樽俎論文清有味湖山照眼淨

兼埃雲生脚底蛟龍臥影落人間鼓角催把酒問天

-4 205 35 752" data-label="Text">

杯○易繫辭言不盡意遂從而賦焉

王子游會稽客蓮幕晉郗超在栢溫帷下謝安曰郗

齊相幕府皆名士世謂紅蓮映秋水韓渥寄湖南登

從事詩蓮花幕下風流客李商隱詩下客依蓮幕登

臥龍之山本名種山臥龍之稱始見於吳越王錢儉

里盤屈於江湖上狀臥龍也龍之脊望海亭也龍之躡

口府東門也龍之尾西園也龍之脊望海亭也龍之躡

巨鼇之閣列子湯問篇渤海之東有大壑中有五山

居之入皆仙聖之種五山之根無所連著常隨巨鼇

上五舉首而戴之始秀閱千巖深觀萬壑之至荆州

時而不動嶠音喬之狀愷之云千巖競縱遠目於東

秀萬壑爭流草木蒙籠若雲興霞蔚蘭亭序暢敘幽情

州韓文城南聯句暢幽懷於廡蘭亭序暢敘幽情

忽荒與道翔李自詩其心在於時天高氣肅宋玉辭

九辨天高而氣清洪與祖補秋色平分皇宋百家詩

注曰清疾正切古本作辭也疑朋盍簪王弼注盍

詩平秋簪盍良朋易也簪疾也孔穎達正義羣朋

色聚而疾來也伊川易傳簪之名簪取聚髮也杜

合聚而疾來也伊川易傳簪之名簪取聚髮也杜

甫詩盍簪喧櫪馬列炬散林鴉亦以器物為對也

酒論文杜甫詩何時一樽俯仰湖山懷古傷今毛詩

傷今而登高賦詩夫陶淵明移居詩春秋多佳日登

新詩賦呂寫我心又毛詩我寫心憂周覽城闔德碑頌秦

茲遊廟詩周覽京城內麟萬戶壽樂堂詩臥龍蟠

樂說文曰闔城內重門麟萬戶壽樂堂詩臥龍蟠

19

20

21

22

23

24

25

26

27

28

29

30

31

32

33

34

35

36

ガラス使用

載輜輶車中輜車臭載一石鮑魚以亂其臭胡曾詠
史詩堪笑沙丘纔過處鑿興風起鮑魚腥輜輶上音
溫下音涼西望夕陽送日蘭亭東日朝陽詩公劉度
臥車也幽居允荒○蘭亭在常喜門外懷王謝之風
其夕陽幽居允荒○蘭亭在常喜門外懷王謝之風
西南二十五里今天章寺即其地也慕荒張伯玉感
不蓬萊閣閑望詩王謝風流遠闔廬上墓荒張伯玉感
斯文而涕零蘭亭序後之攬者亦將有感於斯徒觀
夫茂林脩竹蘭亭序此地有崇鎖煙靄而冥冥北望
滄海三門外北十渺其無涯水其無津涯大方吳
門之畫龍吳越春秋闔閭傳吳在辰其位龍也故小
作畫龍未詳饒未詳何視越國其如蛇同上越在巴
音徧檢字書並不收何視越國其如蛇同上越在巴
故南大門上有木蛇北轟雷鼓於一震西漢王尊傳
向首內示越屬於吳也轟雷鼓於一震西漢王尊傳

雷門師古曰雷門會稽城門也有大鼓越擊此鼓聲
聞洛陽○韓文征蜀聯句風旗市地揚雷鼓轟天殺
○文選孫楚為石苞與孫皓虛吳國而咸窪左傳伍
書桴鼓一震而元凶折首虛吳國而咸窪左傳伍
其為沼乎注謂吳宮室廢壞當訪麗譙之故址之樓
為汙池窪鳥瓜切清水又深也訪麗譙之故址之樓
稱為城門上起高樓以為守禦之望故謂美麗之樓
為麗譙華安仁云雷門乃古城北門今府子城也
詩云麗譙華安仁云雷門乃古城北門今府子城也
門勾踐舊門也名之為雷終使吳人懾大去城百餘步
第見虛古木之號鷓李白蜀道難但見悲鳥號前
鑑湖隸會稽曰東湖滿日雲水嘉馬侯之偉績後漢
為太守始築隄塘渚三十六源慕賀監之高軌唐書
之水名曰鏡湖溉田九千餘頃慕賀監之高軌唐書
章及祕書外監請為道士還鄉里詔許之祠荒兮遺
以宅為千秋觀而居詔賜鏡湖剡川一曲荒兮遺
迹半湮馬太守廟有二一在山陰縣常喜門外西南六

三武
三
三



十四里。先生有禹廟歌云：又不見馬守開湖利源。迴歲沃黃雲九千頃。年來遺迹半湮。燕廟鎖湖邊。篆令宅冷兮黃冠無幾。賀監宅今天長。觀是也。千秋天。之卽一所也。唐書李淳風父子徒有漁舟賈楫。望海。播仕隋棄官爲道士。號黃冠子。風樵見風俗賦。鼓樵風兮游。亭記：漕帆商風樵航葦。若邪注：圖經：若邪溪北流與。楫往還於前。風樵航葦。若邪注：圖經：若邪溪北流與。鑑湖合故宋之問泛湖詩：歸舟何慮晚日暮使樵風。孟浩然泛湖詩：帆得樵風送此云風樵謂舟楫乘趁。樵風而行也。○詩：誰謂河廣往來虩鷗鷺之鄉。此類。一葦杭之航與杭通用渡也。往來虩鷗鷺之鄉。此類。流落鼃魚。欵乃虩煙波之裏。元次山有欵乃一曲柳子。鄉之句。○劉長卿詩：寄身煙波裏。東坡詩：孤舟出沒煙。水綠。○欵乃次山集：欵音襖乃音靄。棹船之聲山谷云。波裏。欵乃次山集：欵音襖乃音靄。棹船之聲山谷云。湘中節。仰瞻高閣翬飛崔嵬。翬飛。詩：斯千宣王考室也。如。歌聲。翬飛者鳥之奇異也。趙誠蓬萊閣詩：龍臥山形滴。日翬翬飛閣勢架空危。○東漢梁鴻傳：宮室崔嵬。文。翠微翬飛閣勢架空危。○東漢梁鴻傳：宮室崔嵬。文。

選何晏景福殿賦。高薨崔嵬。俯瞰州宅緬懷高才。陶淵明畫贊。面。

無時之屏障家終日之樓臺。見前。長湖山之價於几。

席之上惜斯人之安在哉。李白對酒詩：言未畢客有。

指斯閣而謂予曰：子亦知夫閣之所呂得名者虩葢。

始於元和才子也。錢公輔蓬萊閣行：蓬萊謫居香案。

前芬高閣雄名由此起。○唐書元稹傳：稹尤長於詩。

宮妃嬪近習皆誦。呂玉皇案吏之尊。見前注。穆宗在東。

擁旌麾於千里也。稹罷相爲同州刺史。再暮改授越。

光承赴欽州。詩：江東去。擁旌麾。○按：周禮：道用旌。

奉使江南。詩：劉郎今日擁旌麾。○按：周禮：道用旌。

節注：旌節今使者所擁節是也。文選：虞子陽詩：擁旌。

爲漢將。○文選：沈休文安陸昭王碑：建麾作牧。沈存。

三武

三武



言集乎彼謂微之知制誥才子之才固足引起吾子
時至於此謂守越時也

數百年之聳慕才子之所呂獲侍玉皇者亦吾子之

所喜攻而深恥也積附宮貴得宰相夫何惜之有語論

夫何遠予於是引客之手揚袂而起左宣公十四年

注投振也袂袖也王禹偁魚登晉書史臣言契予心曰正叔契

其心而後言從叔臨川而歎唐李貽孫作歐陽諾諾唯唯

詹集序云忽有一言契於心移日自得梅溪集只

記曲禮父召無諾先生召有是哉有是哉梅溪集只

無諾唯而起注唯恭於諾語雍也斯人也

重言語子路有斯人也而至於斯也類此

又述而不圖為尚忍言之哉俄而鼓角作於人間類此

樂之至於斯也角鳴於地中之句明月出於林端韋應物秋夜詩明

東漢公孫瓚傳鼓角鳴於地中之句明月出於林端韋應物秋夜詩明

月夜吟看妙三弄之梅花晉桓伊善吹笛為王徽之

月出林端作三調弄畢便上車去

梅花引笛中所吹之曲也今多於角聲吹之李白青

溪聞笛詩羌笛梅花引秦少游桃源憶故人詞無端

畫角巖城動驚破一番新夢爛十分之銀盤文粹虛

窻外月華霜重聽徹梅花弄伏而飲不過一斗徑醉矣

詩爛銀盤出醕一觴而徑醉伏而飲不過一斗徑醉矣

從海底出醕一觴而徑醉伏而飲不過一斗徑醉矣

燕萬事足醕子肖切飲酒盡也有不盡之餘歡記

禮君子不盡人之歡以全交也文選司馬遷報任

安書未嘗銜盃酒接慇懃之餘權今西漢本傳脫餘

字頃之陰雲忽興點綴青天晉書謝重為會稽王

於時月夜明淨道子歎以為佳重率爾曰意謂不如

微雲點綴道子日卿居心不淨乃復疆欲滓穢太清

邪漸山川之蒙籠若有妬虐潘閔詩西風妬秋

坡詩狂雲妬佳月怒飛千里黑李白憶舊游詩翠娥

嬋娟初月輝孟郊嬋娟篇云妓嬋娟不長妍月嬋娟

三湖海樓雕本



真可憐夜半姮娥朝太一人閒本自無靈匹漢宮承
寵不多時飛鸞婕妤相妬嫉廣韻曰嬋娟好姿態兒
倚危闌而感槩西漢郭解傳少時感槩師古曰感

意氣而立覺興盡而思旋矣世說王子猷曰乘
節槩也與而來興盡而返於是

相與啜茗於清白之堂漱齒於清白之泉閣西有清

泉其名乃范文正公命以為官吏之規焉有記云堂
之西有山巖巖之下獲廢井視其泉清而白色以建

溪日鑄臥龍雲門之茗試之甘液華滋悅人襟靈○
柳子厚詩汲井漱寒齒姚邵贈靈一上人詩清泉漱

齋齋時閣唐宋之題名郡守題終夕為之慨然嗚噫

嘻見風俗賦注按李華弔古戰場死者可作吾誰與

歸記檀弓趙文子與叔譽觀乎九原文子曰死者如

其友晉人謂文子知人又見國語其注云九原晉墓

地其無出庠文正范公之賢宋太守題名記始於畢

一而尤賢者范文正公先生後知鄱陽有觀郡守題

名詩濫與江湖岳牧羣於中最慕范希文人才相遠

心相似均是慶時與愛君又作蕭灑齋記其文采文

正公齋中蕭灑過禪師之句故於記末又效文正公

岳陽樓記云噫微斯人吾誰與歸以是知先生深慕

文正之賢友其人於冥冥則志在追配德業如此

會稽三賦卷終



其賦也... 往歲於蔣君蔣邨處得樊榭厲徵君所藏會稽三賦... 讀徵君跋以為真宋本也近何君夢華復以宋刻相... 示校勘前書補正脫誤數百字乃知徵君所藏者明... 人重刻本也宋本每葉十八行每行正文十八小字... 三十或有三十二者何君書閒有蒙爛校者以明刻... 補之為可惜云嘉慶壬申三月望日蕭山汪繼培識... 於環碧山房

梅溪先生三賦吾郡人家置一編坊本注文簡略讀... 者深以為病頃從汪蘇潭吏部處見影寫宋本急募... 工開雕以廣其傳宋本閒有木子未刻者明人重刻

三武友

一湖海樓雕本

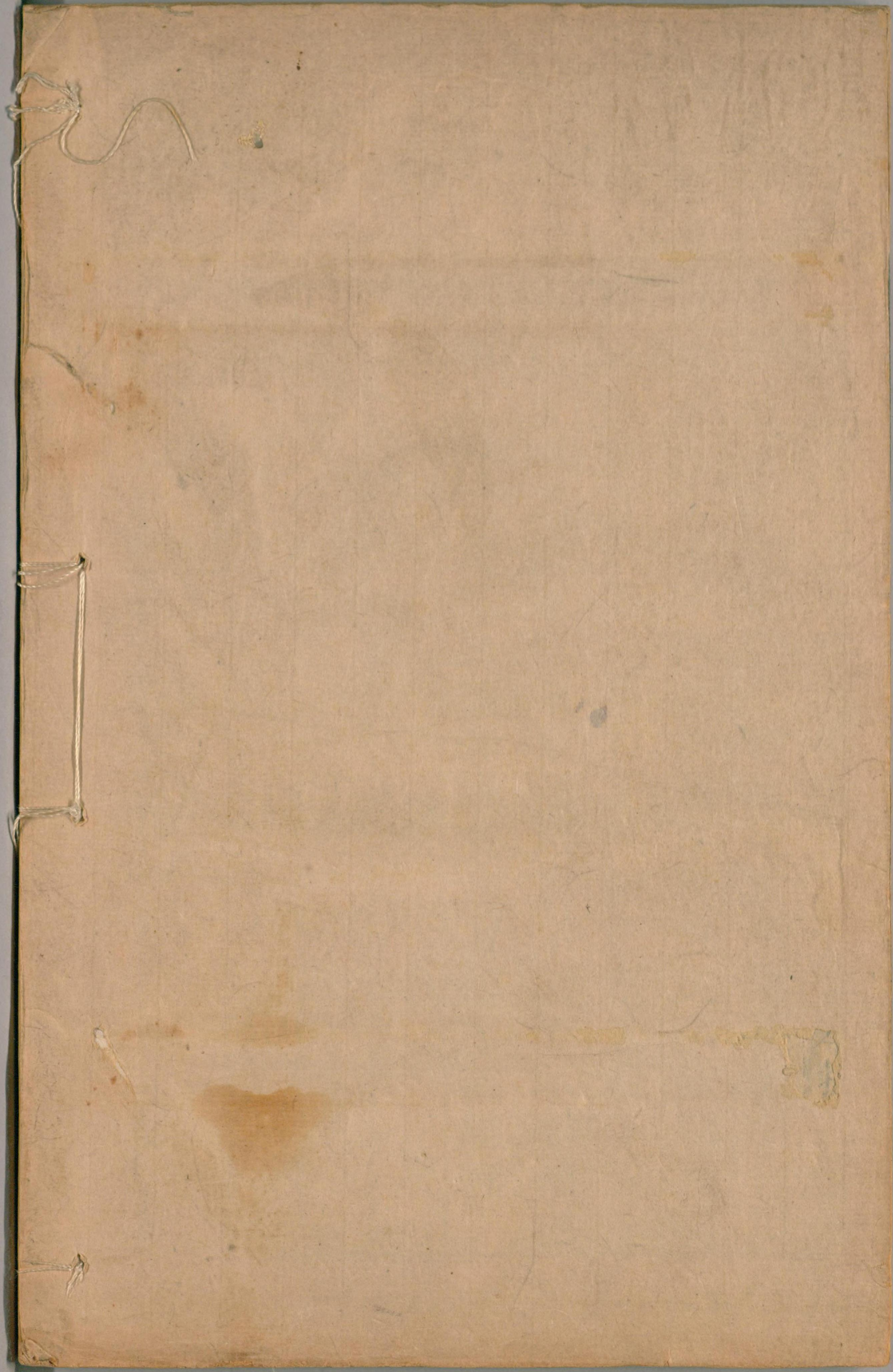


CL.

NO. 39238

悉刊去之今每字作方圍以存其舊舊本提行空格
代字減筆亦並仍之史君注足稱精博其徵引皆出
原文或與今書不同蓋所見本異唯民事堂賦注引
穀梁傳輦者不避使車右下而鞭之刪去右下五字
若以使車爲使者所乘車竊以爲不辭然不敢補也
壬申七月望後三日陳春識於湖海樓之砥錫軒

人重校本出宋本其葉十八
示效書前書蘇玉銀題建百
蕭澹孫題以爲武宋本也
谷敬效陳孫油製得楚林



国立国会図書館 タイトル『湖海樓叢書』 請求記号 082.1-Ko5442T

ガラス使用