

其主ニ給シ主ナキハ遺失物ヲ得ルト同視シ家主ニ給スヘキ哉假令ハ混堂
或ハ割烹店客廬等ニテ他客ノ品ヲ竊取シ跡ニ拾置ク品ハ其事主ニ給スヘ
キ乎廬主ニ給スヘキ哉

第六條 村町吏或ハ他守其地看守人等其管守スル所ニテ遺失物ヲ得ル者ハ
改定律例第二百八十四條ニ照シ處分スヘキ哉

〔指令 七年六月
三日〕

第一條 律例第二百八十三條ニ依リ處分スヘシ

第二條 垣牆内ヲ邸内ト云フ林圃ハ垣牆内外ヲ以テ區分ス

第三四條 伺之通

第五條 前項ハ伺ノ通後項モ事主ニ給ス事主ナケレハ廬主ニ給ス

第六條 區長戶長ハ伺ノ通其他ハ凡人ト同ク處分スヘシ

〔千葉裁判所伺 七年六月
四日〕

甲某乙ノ使ト詐稱シ物品ヲ丙ニ預ケ金ヲ借用ス後ヲ丙乙ニ其實否ヲ問合ス
ル所索ヨリ物品ハ乙ノ所有物ニ無之又使等依頼セシ覺無之旨答ラソ爰ニ初

メテ其詐ナル事ヲ知覺シ官ニ訴出候然ルニ甲ハ名住所等知レサル者ニテ其
物品甲ノ所有物ナルヤ將タ不正ノ品ナルヤ知ル能ハス候得共己ニ前條ノ通
金ヲ借ルニ其姓名ヲ顯ハサス詐リヲ以テスル所爲アル以上ハ其物品正シキ
品ト判然見据ヘ難ク依テ先ツ其物品ノ揭示ヲ致シ置候如斯ハ得遺失物律ニ
照シテ處分シ可然哉相伺

〔指令 七年六月
十四日〕

其物品三十日間揭示ノ後主アレハ全ク主ニ給シ主ナキ時ハ金主ニ預ケ置ク

〔千葉裁判所伺 七年五月
十七日〕

第一條 盜犯該家ニ忍入衣類等竊取シ其場ニ所持ノ着衣等棄去ルヲ事主見
出シ訴ヘ出ルモノ

第二條 盜犯洗湯ニ相越シ他ノ入湯人ノ衣類ヲ盜取其跡ニ我カ着衣等棄去
ルヲ事主及ヒ其家主ヨリ訴出ル者

第三條 事主盜犯ヲ覺察シ拘捕セント其着衣ヲ捕ル處盜犯衣服ヲ脱シテ逃

走ス依テ事主其衣服ヲ持テ訴出ル者

第四條 強盜財物ヲ掠奪シ其節所持ノ物品ヲ其家ニ棄去ルテ事主ヨリ訴出ル者

右ノ類是迄其物品本主ナキハ官沒ニ取計來候處本省日誌六年第六十四号入間裁判所ヨリ牆壁毀鑿又ハ門戸ヲ開扉シ云々伺ノ御指令ニ遺失物ヲ得ルヲ以テ論スヘシトアリ依テ已來前四節ノ類モ右入間裁判所伺ノ例ニ倣ヒ得遺失物律ニ依テ處分シ可然候哉將タ右入間裁判所伺ノ例ハ未タ全ク賊ノ棄去ル物品ト判然見据ヘ難キ事情モ有之哉ニ相見候間一概右例ニハ依リ難キ哉且前條得遺失物ヲ以テ處分スルキハ第二節ノ類三十日間揭示ノ後其主ナケレハ物品ハ全ク事主ニ給シ其家主ニハ給セスシテ可然哉相伺

〔指令 七年六月十八日〕

總テ官ニ領置シ盜犯捕獲ノ後處分スヘシ

〔静岡縣伺 七年六月五日〕

第一條 此ニ人アリ甲某途中ニ於テ所持ノ物品ニテ遺失シ直ニ之ヲ官ニ訴

ツ乙某生所不知者右物品ヲ拾ヒ官ニ訴ヘス丙某代價壹圓ニ賣却ス然ルニ甲某儀丙某ノ宅ニ是ノ物品アルヲ見テ丙某ニ問フ果シテ甲某ノ物品ナリ甲ヨリ丙ニ原價一圓ヲ與ヘ之ヲ買戻シテ官ニ訴フ如是キ者ハ丙某ヨリ追徴シテ甲某ニ附與シ可然哉將タ甲某ヨリ半數ヲ出サシメ物品ヲ下附シ可然哉
第二條 前同斷ノ者甲某原價ヲ丙某ニ與ヘ買戻シ後テ官ニ訴フル者別ニ答メニ及ハス候テ可然哉

第三條 戶長副戶長ナル者遺失物ヲ得テ官ニ訴フ即チ三十日ノ揭示ス右限内遺失主アリテ又官ニ訴フ右ハ戶長副戶長ハ等外吏ニ準スルヲ以テ遺失主ニ全給シ可然哉

〔指令 七年六月十八日〕

第一條 公商公買ニ由ラスシテ買取スレハ丙ヨリ直ニ追徴シテ甲ニ給ス

第二條 丙ヨリ其代價ヲ甲ニ還附セシメ甲ハ罪ノ問フヘキナシ

第三條 伺之通

〔千葉裁判所伺 七年六月二十四日〕

盜賊ノ藥品處分ノ儀別紙本年第一百十号見合セ通先般相同候處朱書ノ通御指令相成候右ハ盜犯捕獲ノ後其物品ノ處分得遺失物ノ例ニ依ラス全ク本主ニ還付スヘキ哉相同

〔指令 七年六月 卅日〕

得遺失物例ニ依ラス主アレハ全ク主ニ給シ主ナキ時ハ官ニ没ス

〔廣島縣伺 七年七月 十九日〕

第二條 上流ノ人民洪水ノ爲メ所持ノ小船並材木流失スルチ下流ノ人民之

チ拾得廳裁チ經ル者有之候處元來此等ハ持主霖雨ノ節預メ注意流失ノ憂チ防禦スト雖モ何分河水暴漲シ勢難如何者有之仍テ此等遺失物律チ以テ論スル相當謝禮爲致不苦候哉

〔指令 七年八月 二十八日〕

第二條 伺之通

〔東京裁判所伺 七年七月 二十八日〕

盜賊ニ係ル遺失物處分ノ儀先般別紙略ノ通相同御指令ノ趣モ有之候處本省

日誌第一百十二号及ヒ同百二十号盜犯藥品ノ儀ニ付千葉裁判所伺御指令ニハ得遺失物例ニハ依ラス主アレハ全ク給シ主ナキ時ハ官ニ没スト有之前文當應伺ノ内第四五條ノ如キハ稍同様ノ旨趣ニ有之候處御指令大ニ抵牾アルヤニ相覺何レチ援引處分スヘキヤ相同

〔指令 七年八月 三十一日〕

第四五條 主アレハ全ク主ニ給シ主ナキ時ハ官ニ領置シ本犯捕獲ノ後處分

スト改正ス

〔警視廳伺 七年六月 十七日〕

從來遺失物ノ儀尋常ノモノハ東京府ニ於テ取扱其事故アルハ裁判所ヘ差廻シ候手續ニ有之然ルニ全ク無益ノ手数ニ屬シ許多ノ不便チ生シ人民ノ苦情モ不少哉ニ相聞ヘ候仍テ檢事局并東京府協議ノ上總テ當廳ニ於テ取扱候様致度存候則元警保寮ニ於テ伺定候規則ニ基キ別紙ノ通取扱規則相定度尤朱書但書兩條ノ如キハ別テ決シ兼候儀ニ付見込ノ儘朱書チ以テ記載致シ置候猶又規則外ノ事件ニ至テハ時々檢事局ヘ協議ノ上可取計心得ニ有之右ノ様

々可然御評裁相成度仰御指揮

〔指令 七年七月 九日〕

伺之趣別紙掛紙ノ通可相心得候事

別紙掛紙遺失物取扱規則

第一條 遺失物ヲ得ルノ訴アレハ各大區互ニ報シ三十日間周ク揭示シ本主アレハ物品ハ評價人ナシテ之ヲ估計セシメ價ヲ折半シテ拾ヒ主ニ分給ス其期限内失主知レサルハ全ク拾ヒ主ニ給付ス

但揭示期限ハ以下各條ニ於テモ共ニ同シキモノトス

第二條 盜賊竊取シ去リシ跡ニ捨置ク物品ハ其賊逮捕セハ物品ヲ併セテ東京裁判所ニ送付ス若期限内蹤跡ヲ得サル時ハ其物品ハ警視廳又出張所ニ留メ置キ賊捕ニ就クヲ待テ處分スヘシ

但右一件ヲ詳記シ檢事局ニ打合セ置キ互ニ探索スヘシ

第三條 混堂或ハ客廬等ニ於テ他客ノ物品ト換ヘ去リ跡ニ殘シ置物品及ヒ市店ノ物品ヲ買フト詐欺シ其價ノ代リニ預ケ置ク物品或ハ酒食代料ニ引

當テ預ケ置キシ物品ハ期限内蹤跡ヲ得サレハ換ヘラレ主預リ主ニ給付ス

第四條 邸内又ハ園地ニ遺シ置キ或ハ堂社明キ家橋梁積材木等ノ間ニ隠シ及ヒ砂土塵芥中ニ埋メタル物品盜賊ニ疑シキモノハ第二條ニ依テ處分ス其疑ナキモノハ尋常遺失物ト同視スヘシ

第五條 應禁ノ物品ハ其犯人ノ蹤跡ヲ得ル迄ハ警視廳又ハ出張所ニ留メ置キ探偵ノ用ニ供シ賊縛ニ就クノ後テ其物品ヲ併セテ東京裁判所ニ送付スヘシ

但右一件ヲ詳記シ檢事局ニ打合置キ互ニ探索スヘシ

第六條 牛馬等ノ動物ハ拾主ニ畜養セシム若シ畜養シ難キ事情アルモノハ出張所ニ留置キ尋常遺失物ノ例ニヨツテ處分猶畜養ノ費ヲ本主ヨリ償ハシム其出張所ニ於テ畜養セシモノハ本主知レサルハ現物ヲ沽却シ畜養ノ費ヲ去リ其余ヲ以テ拾ヒ主ニ給ス其畜養ノ費ヲ償フニ足ラサルモノハ拾主ニ給スルノ限リニアラス但シ本文動物ニ限リ二日四十八時以内ニ遺失ノ訴ヲナスモノハ尋常遺失物ノ例ヲ用ヒス全ク本主ニ給付ス然レモ拾主

ニ對シ畜養ノ費ヲ償ヒ猶相當ノ手数料ヲ辨給セシム

〔警視廳伺 七年七月十七日〕

遺失物取扱規則兼テ相伺候末今般指令ニ付更ニ別紙廉書ヲ以テ相伺候也

遺失物取扱規則ノ内第二條盜賊竊取シ去リシ跡ニ捨置ク物品云々

期限内蹤跡ヲ得サル時ハ出張所ニ留置シヘキモ其留メ置キノ期限無之テハ

差支筋有之候條六十日間ヲ期トシ猶蹤跡ヲ得サルハ其儘物品ヲ東京裁判所

へ送付シ可然哉

但第五條應禁ノ物品モ又右ニ準シ候事

廢敗スヘキ物品ハ期限ト雖モ之ヲ賣却シ其代價ヲ現物ト見做シ留メ置可然

哉

甲ヨリ竊取セル物品ヲ乙ノ家ニ捨置シ時ハ賊捕ニ就カサルモ盜レ主明白ナ

ルキハ如何處分可然哉

本條ノ如キハ賊捕ニ就クヲ待テ處分シ第三條ノ如キハ換ヘテ主預リ主ニ

給付スル者共事項許多ノ相違ナクシテ處分ニ至テハ大ニ區別アルカ如シ右

ハ何ノ故ヲ以テ如此權衡ノ相違有之候哉

〔指令 七年九月十五日〕

第一條 其蹤跡ヲ得ル迄ハ期限ヲ定メ出張所ニ留メ置キ探索ノ用ニ供ス

可シ

但書應禁ノ品モ又同シ

第二條 伺之通

第三條 盜レ主明白ナリト雖モ其賊捕ニ就クヲ待テ後處分スヘシ

第四條 本條ノ如キモノハ全ク盜賊ニシテ第三條ノ如キモノハ多分錯誤等

ヨリ生スルモノナリ故ニ其處分ニ於テ區別セサルヲ得ス

但シ盜賊タルノ証ヲ得ルニ於テハ本條ノ如處分スヘシ

〔岩手縣伺 七年八月三十一日〕

遺失物ヲ得テ官ニ送り官吏誤テ全額ヲ其主ニ給セシ後覺舉スル者ハ得遺失

物條ニ依リ貼斷シ私物ナルヲ以テ一半ヲ得ル人ニ給シ可然哉奉伺

〔指令 七年九月廿日〕

伺之通

〔新潟縣伺 七年九月五日〕

爰ニ甲アリ乙ノ物品ヲ竊取シ其名氏ヲ詐稱シ且盜賍タルヲ告スシテ丙ヲ頼ミ典賣ノ牙保トナシ其物品ヲ丁ニ典賣シ甲其價金ヲ受取逃走シテ行ク所ヲ知ラス然ルニ乙其物品丁ノ家ニ在ルヲ聞知シ訴出官吏檢査シ其物品當初乙ヨリ差出シタル盜難届書ノ物品ト符合セル者ハ甲未タ捕ニ就カスト雖モ其物品ハ丁ヨリ追レテ乙ニ還シ丙資力アレハ價ヲ丁ニ償ハシメ可然哉伺

〔指令 七年九月二十三日〕

伺之通

〔奈良縣伺 七年七月二十九日〕

凡遺失物ヲ得ルハ綱領新例ニ依リ處分可致ハ論ヲマダサル處盜犯人家ニ忍入遺忘品又ハ湯屋割烹店客塵等ニテ他客ノ物ヲ竊取シ若クハ着換或ハ捨置品殘品等ハ當縣於テ是迄本年御省日誌第五十一号濱松縣ヘノ御指令ニ明治六年十二月廿八日指令ノ通心得ヘシト仍第百二号東京裁判所伺中第五條ノ

御指令ヲ援引シ致處分來候處第百十二号千葉裁判所伺御指令ニ總テ官ニ領置シ盜犯捕獲ノ後處分スヘシト有之彼是同一ノ贓物ヲ以テ一ハ官ニ領置シ一ハ得遺失物ニ依リ處分致候様相成候テハ兩端疑義ヲ生シ候ニ付相伺

〔指令 七年十月十三日〕

千葉裁判所ヘ指令ノ通定議相成ルニ付以後右ニ照準シテ處斷スヘシ

〔埼玉裁判所伺 七年八月十七日〕

賊忍入テ跡ニ遺棄品アルヲ事主官ニ申出ル者明治六年本省日誌後第十三号置賜縣伺及ヒ同年第六十四号入間裁判所伺御指令ニ照セハ得遺失物例ニ據ルヘシ又本年同第百十二号同百二十号千葉裁判所伺濟ニ據レハ總テ官ニ領置シ盜犯捕獲ノ後給没ノ區別初テ決ス以上御指令ヲ致參閱候ニ付テハ猶疑議ヲ生シ更ニ左ニ相伺候凡ソ遺棄ノ物品ヲ拾収スル初メニ於テ必定盜犯ノ遺棄セル物品ト云コ判然タル形迹アル時ハ先ツ其物品ヲ官ニ領置シ仍ホ遺失物ノ例ニ準シ其趣ヲ各所ニ揭示シ其中本主出ルキハ之レニ全給シ本主終ニ出テサル歟又ハ盜犯捕ニ就カサルキハ全ク没官シ可然哉

但シ盜犯就縛ノ日預メ期シ難ケレハ必ス其就縛ニ至ルマテ官ニ領置シ候
テハ際限無之且其品柄ニヨリテハ自然損傷腐敗ニ及フ儀モ有之候得ハ其
限ハ仍ホ遺失物ノ例ニ照シ三十日間トシ之ヲ過レハ本文ノ通處分致シ候
テハ如何可有之哉

其拾得スル初ニ於テ盜犯ノ遺品タル形迹ナク後ヲ取調ノ上贓物ニ係ルヲ知
カ如キハ則改定律例第二百八十三條ニ擬テ處分シ可然哉奉伺

〔指令 七年十月
十八日〕

第一條 當省本年日誌第百十二号同第百二十号千葉裁判所伺ノ指令ハ盜犯
客店割烹舖等ニ贓物ヲ置去リ浴店ニ他ノ衣服ヲ着換ヘ或ハ忍入リ竊取ノ
跡ニ着衣物品ヲ棄去ルヲ事主店主ヨリ訴出ル者ヲ謂フ道路ニ於テ遺失ノ
物品ヲ拾得ル者ト異ナリ故得遺失物例ニ依ラス總テ官ニ領置シ本捕獲ノ
後ニ審札シ主アレハ全ク主ニ給シ主無キ時ハ官沒ス日限ノ如キハ必スシ
モ三十日ト限ルヘカラス物品ニ依リ損傷腐敗ノ憂アリ數日領置シ難キモ
ノハ適宜ニ處分スヘシ

第二條 道路ニ於テ遺失ノ物ヲ得ルニ物品盜贓ニ係ルト雖モ折半法ニ依ル
例第二百八十三條ニ明文アリ

〔熊谷縣伺 七年九月
三日〕

盜賊人ヲ殺害シ逃去其場ニ拾置候血刀ニテ賊ノ所持品トモ他ニテ盜來候品
トモ不相分節ハ兇器ト雖モ尋常遺失物同様揭示ノ上品主不出節ハ其場ノ見
付人ヘ下付致シ可然哉

本年第六十七号御省日誌中山梨縣伺第三條浴場ニ脱置候衣類紛失致シ同所
ニ殘品有之賊品ト見込候分處置方ノ儀遺失物ヲ以テ論シ浴店ニ給スヘキ旨
御指令有之第百二号同東京府伺第五條ニモ同様ノ御指令有之然ルニ第百十
二号千葉裁判所伺第二條盜犯洗湯ニ相越他ノ入湯人ノ衣類盜取其跡ニ我着
衣棄去ルヲ訴出ル御指令ニ總テ官ニ領置シ盜犯捕獲ノ後處分スヘシト有之
千葉裁判所ヘノ御指令ハ改定律例第二百八十三條並前書御指令ト矛盾致シ
候様被存疑圖難解候ニ付相伺

〔指令 七年十月
十九日〕

第一條 伺面ノ如キハ官ニ領置シ該犯捕獲ノ後處分スヘシ

第二條 千葉裁判所指令ノ通り心得ヘシ

但シ律例第二百八十三條ノ處分ハ道路ニ在ル遺失ノ物品ヲ指ス本文ノ如キ浴店等ニ置去ル物品ト均シク處分スヘカラス

〔若松縣伺 七年十月五日〕

第六條 改定律第二百八十三條凡遺失物ヲ得ルニ物品盜賊ニ係ルト雖モ私物ナレハ一半ヲ其主ニ給シ一半ヲ得ル人ニ給スト有之候處本年御省日誌第四百四十四號東京裁判所伺ニ主アレハ全ク主ニ給シ主ナキハ官ニ領置シ本犯捕縛ノ後ヲ處分スト改正スルノ御指令相見候右律例第二百八十三條ハ改正ト相心得自今東京裁判所御指令ノ通り處分致シ可然哉

〔指令 七年十一月十三日〕

第六條 當省日誌本年第四百四十四號東京裁判所伺之指令ハ盜犯ノ置贓物ヲ事主店主ヨリ訴出ル者ヲ謂フ道路ニ於テ遺失物ヲ拾ヒ得ル者ト異ナリ故ニ折半法ニ依ルヲ得ス例第二百八十三條ヲ改正スルニ非ス

〔名東縣伺 七年十月十七日〕

海岸ニ繫キ有之處ノ小船天變ニ罹ルニ非スシテ流失スルヲ得テ官ニ申告スル者ハ得遺失物律ニ依リ處置可然哉

〔指令 七年十一月十八日〕

第二條 伺之通得遺失物律ニ依ル

〔椽木縣伺 七年十一月八日〕

當縣管下那須郡與野村木挽職佐藤源吉儀十月七日同郡松野村農那司常藏持山ニ於テ伐木致シ候節字狐久保ノ内作助屋敷ト唱ヘ來リ候場所ニテ目方三百五十五目ノ純金ヲ掘得訴出申候右ハ不取敢揭示致シ置候得共滿限ニ至リ事主申出無之節ハ現品ヲ給與シ地主ト中分セシメ引替方ノ儀相論可然哉相伺

〔指令 七年十一月二十日〕

伺之通

〔島根縣伺 七年十月廿日〕

御省日誌本年第九十二号新川縣判任官及等外辭令ヲ遺失スルモノ且拾ヒ得ルモノ處分方御指令ニ縣ノ文書ヲ遺失スルモノヲ以テ論スト雖モ他人之ヲ拾ヒ得遺失主ニ給セハ罪ノ問フヘキナシ但辭令書ハ物貨ノ如キ價アルモノニアラス拾得モノニ於テ處分ノ方法アラスト有之候處貫屬ノモノヘ相渡候士族並民籍編入家祿及ヒ終身祿若干下賜云々ノ辭令ヲ遺失スルモノモ又判任官及ヒ等外ノ辭令ト同シ右御指令ノ通處分シ可然哉

但辭令而トヒ金穀ノ事ヲ記載セル分ト雖モ拾得者ハ別段謝禮爲致候ニ不及候哉

〔指令 七年十一月二十日〕

第一條 伺之通

但書双方ノ情義ニ任スヘシ

〔大阪府伺 七年十一月十五日〕

爲替方ヨリ差出候手形ノ儀各種有之處治下人民ヨリ當府ヘ相納メ候手形ニテ當地同店ニ於テハ引換候得共他府縣下出店等ニテハ不引替手形拾取候者

有之處事主相分候條其處置可致時ハ手形面金額ヲ折半給與正金同様ノ取計ニテ可然哉伺

〔指令 七年十二月三日〕

相當ノ謝禮申付ヘシ

〔埼玉縣伺 七年十一月七日〕

旅人宿又ハ割烹店等ニテ止宿料或ハ酒食料不相拂逃去リ跡ニ殘シ置物品期限内縱跡ヲ得サレハ其價ノ代リト看做シ亭主ニ給付シ可然哉伺

〔指令 七年十二月四日〕

期限内縱跡ヲ不得レハ其物品一應檢査ノ上差支無之分ハ其亭主ヘ給付不苦候事

〔愛知縣伺 七年十一月十五日〕

第七條 今爰ニ甲乙丙ノ三商アリ甲曾テ他ニ行キ道路ノ茶店ニ休憩スルノ際取携ノ一品ヲ竊取セラレ其由ヲ官ニ告グルノ後チ乙一品ヲ他ニ販賣セシトス買主乙等ノ有スヘカラサルノ品タルヲ怪ミ之ヲ官ニ訴フ官其品ヲ

點檢スルニ曩日甲茶店ニ於テ竊取セラル、處ノ物ト同一品タリ是ヲ以テ
 官直ニ乙ヲ喚問ス乙丙ノ依頼ニ應シ唯牙チナスノミ其由ヲ知ラスト對フ
 丙ヲ拘引責問スルニ丙他日路傍ニ得ルト言ヒ敢テ罪ニ伏セズ故ニ之ヲ拘
 留スル僅ニ數日偶丙病ニ羅リ獄ニ死シ終ニ其所由ヲ審カニスルヲ能ハズ
 抑甲失フ所ノ一品丙ノ盜業ニ係ル哉將タ他ノ盜業ニ係ル哉未タ知ルヘカ
 ラスト雖モ丙ノ自盜ニ係レハ盜犯出ルノ日ナク他ノ盜犯ニ係ルモ捕獲ノ
 日豫メ期スヘカラス故ニ右ノ如キハ姑ク丙ノ云フ處ニ從ヒ得遺失物ノ例
 ニ照シ可然ヤ將タ甲ノ申告ニ據リ直ニ還付シ可然哉

〔指令 七年十二月十五日〕

第七條 甲獨リ他ノ茶店ニ於テ竊取セラレ丙ハ路傍ニ得ルヲ以テ罪ニ服セ
 サレハ兩端決シ難シト雖モ遺失物ヲ得テ隱シテ送ラサレハ私物ハ主ニ追
 給スト云ヲ以テ其品ハ止タ甲ニ給付スヘシ

〔京都裁判所 七年十二月二日〕

當裁判所ニ於テ下小使ト唱ヘ府下平民ノ者ヘ日給ヲ與ヘ召仕内外ノ雜役ヲ

取ラシメ置候處右ノ者共廳内溜所等ニ於テ出訴人等退散ノ際遺失スル處ノ
 物品ヲ拾ヒ上ク候儀比々之アリ右ハ其拾ヒ得ル下小使日給ノ者ニ係ルト雖
 モ苟モ公務ノ尾末ニ從事スル者ニテ殊ニ其物品モ廳内ニアルニ係ルモノナ
 レハ是等ハ道路ニ於テ得ルモノヲ以テ論セス律例第二百八十四條ニ準シ可
 處分哉將タ本律ニ依リ一半ヲ得ル者ニ給與スルニ可有之哉

〔指令 七年十二月十七日〕

例第二百八十四條ノ通處分スヘシ

〔島根縣 七年十二月二日〕

事主知レサル盜賊其他一切ノ沒官物品沽却ハ凡何ヶ月ヲ經テ施行スヘキヤ
 確タル例無之ニ付相伺

〔指令 七年十二月廿二日〕

盜賊一ケ年ヲ經テ事主知レサルハ賣却スヘシ沒官ノ物品ハ適宜ニ取扱フヘ

〔京都裁判所 七年十月十二日〕

司法省日誌本年第一百十二号千葉裁判所ヨリ盜犯該家ニ忍入衣類等竊取シ其
 場ニ所持ノ着衣等棄去ルヲ事主見出シ訴出ル者等廉々ノ伺ニ總テ官ニ領置
 シ盜犯捕獲ノ後處分スヘシト御指令有之候處猶又同所ヨリ盜犯捕獲ノ後右
 物品處分方ノ伺ニ得遺失物例ニ依ラス主アレハ全ク主ニ給シ主ナキハ官
 沒スト御指揮相見候然ルニ凡百ノ盜犯其蹤跡ヲ隱シ冥々中ニ出沒シテ其惡
 ナナスアレハ或ハ數年ヲ經テ縛ニ付サルアリ又ハ即時縛セラル、モアリテ
 其期量ルヘカラス而シテ其縛ニ付サルモノ數年ノ久シキ物品悉ク官ニ領置
 致サハ夥多ノ數ヲ重テ是カ爲メニ官吏ヲ置クニ至ン若置カサレハ或ハ錯雜
 ノ患ヲ生ヤンコト恐レ故ニ前文伺ノ如キハ遺失物ノ例ニ倣ヒ其訴出テシ日
 限ヨリ三十日間揭示ニ及ヒ其內主アレハ全ク其主ニ給シ主ナク且賊縛ニ付
 カスシテ右日限ヲ過去ルルハ各官ニ沒入致シ如何可有之哉相伺

〔指令 七年十二月廿七日〕

盜犯縛ニ就スト雖ヒ一年間ハ官ニ領置シ其內事主顯白スレハ事主へ給與ス
 顯白セサレハ一年ヲ過キテ官沒ス

〔石川縣伺 七年十月二十七日〕

自己ノ所有地内外ヲ分クテ物ヲ拾得テ訴出ルニ其品盜賊ニ係リ事主明白ナ
 リト雖モ盜犯捕ニ就ザル內官ニ領置シ搜索ノ用ニ供シ賊捕獲ノ上律例第二
 百八十三條ニヨリ處分スヘキ哉強竊盜人家ニ入り跡ニ殘シ置ク物品及ヒ彼
 家ヨリ竊取シ此家ニ投込或ハ捨置シ物品モ盜犯捕ニ就サレハ官ニ領置シ捕
 獲ノ上主アレハ全ク主ニ給シ主ナキハ官ニ沒スヘキ哉
 市店ノ物ヲ買フト詐欺シ價ノ代リニ預置物品或ハ宿料等ニ引當テ預置シ物
 品ヲ若シ詐欺盜賊等ニ係ルモノハ官ニ領置シ賊捕獲ノ上主アレハ全ク主
 ニ給シ主ナキハ預リ主ニ給スヘキ哉

右物品賊捕獲迄官ニ領置スルノ期限有之候哉若シ期限無之時朽腐ノ品ハ如
 何心得可然哉

〔指令 七年十二月廿七日〕

第一條 所有地内ニ在ル賍物ハ事主アレハ直クナニ給シ途中ニテ拾ヒ得ル
 ハ改定律例第二百八十三條ニ依リ處分スヘシ

第二三條 伺之通

第四條 領置期限ハ一年間トス朽腐物ハ賣却代價ヲ領置ス

〔警視廳伺 七年十月五日〕

遺失物取扱規則中ノ儀ニ付別紙甲號ヲ以テ 本年第四百四十九號十五葉見合セ 相伺候處各條御

指令有之然ルニ猶實際取扱不便ノ廉モ有之ニ付別紙廉書ヲ以テ相伺候也

別遺失物取扱規則中ノ儀ニ付心得置度件々

第一條 御指令ノ趣ニテハ若シ其賊捕ニ就カサルカ或ハ捕ニ就クモ其事ヲ

包藏スレハ遂ニ其物品ヲ處分スルノ期ナク或ハ破損或ハ蟲ツキ又ハ金錢

ノ如キ破損憂ナキモ空ク庫内ニ埋没シ遂ニ廢物ヲラシムルニ至ル依テ其

事主不分明ノ者ハ一ケ年ヲ期トシ其賊捕ニ就カサルハ官沒ニ相成候テハ

如何可有之哉

第二條 御指令ノ趣ニテハ現ニ事主明白ナルモ前條ノ如ク本主ニ返付ノ期

ナク遂ニ廢物トナル如キ實ニ憫然ノ事ニテ事主ノ苦情難默止事ニ候別紙

乙号略 元警保寮ヨリ相伺候趣ト許多ノ區別無之儀其節御指令ノ趣ニ準シ

後日ノ累無之分ハ本主ニ預ケ置候様相成如何可有之哉

一 改定律例第二百八十三條遺失物ヲ得ルニ物品盜賊ニ係ルト雖モ私物ナレ

ハ一半ヲ其主ニ給シ一半ヲ得ル人ニ給スルトハ其拾ヒ得ル時不正物タル

ヲ知サル者ニ限リ候哉爰ニ一個ノ物品ヲ途上ニテ拾ヒ得ルアリテ出訴ノ

後盜賊タルヲ明白ナル如キハ遺失物ヲ得ルヲ以テ論シ其拾ヒ得ル時既ニ

贓物ナラント疑テ懷シ如キハ賊捕ニ就クヲ待テ處分スル儀ニ候哉如此拾

ヒ主ノ供狀ニヨツテ處分筋許多ノ區別アルカ如シ抑得遺失物者ニ一半ヲ

給スルハ其廉恥ヲ勵マシ其公訴スルヲ賞スル所以ナラシカ然ルニ同ク得

遺失物者ニ兩岐ノ處分アルハ如何ノ次第ニ可有之哉兼テ心得置度候

〔指令 七年十二月廿八日〕

事主不分明ノ者ハ伺之通一年ヲ期トシ官沒スヘシ

事主明白ナルモノハ賊捕ニ就カスト雖モ直ニ本主へ還付シ又拾ヒ得ルモノ

アラハ一半ヲ拾ヒ人ニ給付スヘシ

〔滋賀縣伺 七年十二月九日〕

賊物品ヲ盜取逃走ノ途中右物品ヲ他人ノ耕地中ニ棄去候處地主之ヲ拾ヒ得
届出ル者有之右ハ前顯被盜取タル品ニ判然ニ付改定律得遺失物條例第二百
八十三條ニ依リ折半シ双方ニ下與致シ可然哉ニ存候得共御省日誌明治七年
第四百十九号警視廳御指令第四條郎内又ハ園地ニ遺置或ハ堂社明家橋梁
積材木等ノ間ニ隠シ及砂土塵芥中ニ埋メタル物品盜賊ニ疑シキモノハ第二
條ニ依リ處分云々ト有之右ニ照準候得ハ耕地中ニ置去候品ハ一時官ニ引揚
置賊就縛ノ上得遺失物例ニ照シ可然哉又ハ悉皆事主ニ下與可致儀ニ候哉
商買川岸ニ材木ヲ積置シニ暴雨洪水ノ爲メ流失候處川下ニ於テ他人之ヲ拾
ヒ得ルアリ如此ハ天災ニ罹ルモノニ付尋常遺失物ヲ以テ論シ難キヤニ被存
候依テ御省日誌ヲ閱スルニ取揚候者ハ相當ノ賃ヲ給與爲致材木ハ事主ニ給
ス等ノ御指令ニ相見ヘ候然ルニ前顯ノ通天災ニ罹ルモノニ付是等ノ類ハ都
テ浦高札第二條但書ニ照シ估計代價三十錢ノ一拾ヒ主ニ相渡シ可然哉ト被
存候得共御省日誌中御指令ノ趣モ有之ニ付此段相伺

〔指令 八年 一月〕

第一條 賊捕ニ就カスト雖モ盜レ主拾ヒ主明白ナルノ確証アルニ於テハ得
遺失物例ニ照シ直チニ折半シテ可然尤モ一年ヲ待テ物主不分明ノ片ハ官
沒スヘキ事

第二條 取揚候者ニハ相當ノ賃ヲ給シ材木ハ本主ニ還付スヘキ事
但シ浦高札第二條但書ハ難破船ノミニ關シ候事

〔新川縣伺 七年十月 卅日〕

強竊盜等捕縛糾問ノ上事主不相知贓物ハ官沒ノ後拂下代金御省ニ相納來候
處追テ商買ノ店先或ハ所持人見當候趣ヲ以テ届出候節ハ御規則等申論候ハ
勿論ニ候得共情實ニ於テ惘然ノ儀ニ付以來其時々廳下揭示場ニ三十日間張
出シ右限内申出候者於無之者拂下申度尤前以テ右日限相過申出候共下付不
相成旨管下一般相達置度此段豫テ相伺

〔指令 八年 一月 七日〕

伺之通

〔東京裁判所伺 七年十一月〕

當廳呼出者控所内等ニ有之遺失物ハ從前右控所内ニ三十日間揭示ノ上主アルハ下ケ渡シ主ナキハ官ニ没入シ來候處主ナキハ得ル者ニ下付致シ候方至當ト存候間自今左ノ通處分致スヘキ手

控所内或ハ門内寄テ云ニテ呼出入又ハ控所賄方引受人等遺失物ヲ得申告スル時ハ主アルハ主ニ全給シ三十日揭示ノ上主ナキハ其得ル者ニ給スヘキ手

但訟獄庭ニ於テ得ル者又同シ

當廳守門ノ者ハ勿論外官吏並小遣等見出シ得ルモ又同一ノ處分スヘキ手

右ハ尋常邸内ニテ遺失物ヲ得ル者ナレハ東京府へ届出候成規ニ候得共抑當

廳構内ノ儀ハ日々數千人ノ人員輻湊シ爲ニ遺失スルモ又之ヲ拾得スルモ獨

リ途上下差ヒ日々訟獄ニ出頭ノ者許多ナリ然ルヲ其時々府廳へ届出シムル

モ實際迂遠且却テ人民ノ不便ニ属シ候様相考候間前條ニ限リ直ニ當廳へ申

出次第處分致シ度此段相同

〔指令 八年一月九日〕

總テ伺之通例第二百八十四條ニ依テ處分スヘシ

〔島根縣伺 七年十一月十七日〕

道路ニ於テ遺失物ヲ拾ヒ得テ之ヲ閱スルニ住所姓名判然其親族知音ニ係ル

ヲ以テ官ニ告ス私擅ニ本主へ給付シ或ハ一面識無之他人ノ遺失ナルモ其住

所姓名判然タルヲ以テ一種ノ篤實懇切上ヨリ同前取計ヲモノハ都テ不問ニ

置クヘキカ又ハ親族他人ノ間區別ヲ立テ假令知人タリトモ親族ヲ除クノ外

ハ官ノ指揮ヲ經サルヲ責メ拾得ルモノ遺失モノ共違式ノ輕キニ問ヒ聽贖シ

遺失品ハ折半法ヲ用ヒスシテ可然哉相同

〔指令 八年一月九日〕

親屬或ハ姓名判然タルニ因リ懇切ヲ以テ取計ヒ事ニ於テ害ナキ者ハ不問ニ

措クヘシ

〔水澤縣伺 八年一月十三日〕

是迄事主知レサル贓物ハ毎年賣却シ御省ニ納メ來候處後日事主相知ル、ニ

於テハ右金御下ケ渡シ可相成哉

御省日誌七年第四百四十九号警視廳ヨリ再伺中第一條遺失ノ賊品留置期限ノ

御指令ニ其蹤跡ヲ得ル迄ハ期限ヲ定メテ出張所ニ留置キ探索ノ用ニ供スヘシト有之附テハ竊盜窩主ヨリ追徴シタル贓物等モ同斷ノ儀ニ付事主不相知賊未ダ捕ニ就サル内ハ無論幾年分モ縣廳ニ留置キ賣却収納ニ及ハサル儀ト相心得可然ヤ

〔指令 八年二月五日〕

第一條 當省へ贓金納完スル後事主相知ルモ下付ニ及ハス

第二條 盜犯ノ遺棄シタル物品ヲ事主ヨリ訴出ルヲ官ニ領置スル者事主明白スレハ直チニ給與ス若シ一年ノ間盜犯縛ニ就カス事主明白セサレハ七

年太政官第四十二号布達ニ照シ其贓金取計フヘシ
但警視廳ノ指令ハ援引セス本文ノ通り心得ヘシ

〔大阪裁判所伺 七年十二月廿七日〕

第二條 遺失物ヲ得ルニ當時其官物タルヲ知ラスシテ官ニ送ル官又官物

タルヲ知ラス揭示限内ニ他ノ衙門ヨリ報告ニ由テ始テ官物タルヲ知ルハ律ノ如ク全ク官ニ入レ處分スヘキハ其拾フ者當初官物タルヲ知ラサ

ルヲ以テ私物ト同ク分給スヘキヤ若シ限ヲ過キ仍ホ官物タルヲ知ラス又失主ナキヲ以テ得タル者へ全給スルノ後方サニ官物タルヲ知ルモノハ追シテ官ニ還スヤ其追スルニ於テハ資力ノ限りヲ徴スルヤ將タ費用スルモノハ追償ノ限りニ在スヤタトヒ官物タルトモ被盜物ニ係レハ私物ト同視シテ論スヘキヤ

〔指令 八年二月五日〕

第二條 揭示限内ニ官物タルヲ知ルハ律ノ如ク全ク官ニ入ル若シ其限ヲ

過キ官物タルヲ知ラス又失主ナキヲ以テ拾得者へ全給スルノ後始テ官物タルヲ知リ其物品現在スレハ追シ費用スレハ追セテ被盜ノ官物ニ係ルモ又同シ

〔濱田縣伺 八年一月十八日〕

甲ノ被盜品ヲ乙ノ地所ニ隠シ置有之ヲ丙ナル者見出シタルハ遺失物ニ準

シ甲丙中分セシメ可然ヤ

〔指令 八年二月八日〕

伺之通

〔警視廳伺 八年二月三日〕

人力車荷車ヲ拾フ者事主ノ無念ヨリ遺失スルハ通常遺失物折半ノ法ヲ以テ處分スルハ勿論ノ事ニ候得共其失スル處多クハ盜難ニ係ルヲ以テ一概ニ通常ノ遺失物ト看做シ折半候テハ事主ニ於テモ惘然ニ有之頗ル其當ヲ得サルカ如シ且之ヲ以テ法トスルキハ或ハ折半ノ利ヲ貪ンカ爲竊カニ之ヲ他ニ牽キ行キ或ハ一時之ヲ取匿シ遂ニ己ノ之ヲ拾ヒ得ルカ如ク仕成ヌ等ノ弊害モ可釀成依テ盜賊ノ置贓物ト同シク三十日間各所ニ掲出シ檢印番号アルハ東京府ニ照會シ事主分明スルハ事主ニ還付シ且拾ヒ人ニハ相當ノ手数料ヲ爲相拂候様致度候事

流失スル船ヲ拾ヒ得ル者モ事情前條ト畧同其船繫留ノ鹿略ヨリシテ流失スルハ素ヨリ事主ノ不念ニ付折半法ヲ用ヒ可然候得共其暴風或ハ洪水ノ爲ニ流失シ或ハ兒童ノ遊戯ノ爲其他盜賊等逃亡ノ用ニ供セシ爲メ乗拾ニシテ流失スルアリテ其事情百般一々不遑縷述候得共要スルニ皆此等ノ事ニテ流失

スルモノナリ故ニ其暴風洪水ノ爲ニ流失スルヲ拾ヒ得ルハ相當ノ手数料ヲ爲相拂其他賊盜ノ所業ニ疑シキモノハ前條ト同シク處分致度候事

但難破船ハ此限ニアラス

改定律例第二百八十三條遺失物ヲ得ル物品盜贓ニ係ルト雖モ私物ナルハ一半ヲ其主ニ給シ一半ヲ得ル人ニ給スルトハ其拾ヒ得ル時贓物タルヲ不知者ニ限リ候哉爰ニ一個ノ物品ヲ路頭ニ於テ拾ヒ得ルアリ出訴ノ後盜贓タルコト分明ナル時ハ遺失物ヲ得ルヲ以テ論シ其拾ヒ得ル時既ニ贓物ナラントノ疑アルハ賊捕ニ就クヲ待テ處分スル儀ニ候哉如此ナル時ハ拾ヒ主ノ供狀ニヨツテ處分筋區別ヲ生ス抑遺失物ヲ得ル者ニ一半ヲ給スルハ其廉恥ヲ勵マシ其公訴スルヲ勸獎スル所以ナラシカ然ルニ同シク得遺失物者ニ兩岐ノ處分アルカ如クシテ疑ナキ能ハス右區別ノ儀判然相心得置度候事

此條明治七年十月五日規第九百四十二号ヲ以テ數ヶ條相伺置候處先般此條ノ御指令不相成候條更ニ相伺候

〔指令 八年二月二十八日〕

第一條 伺之通

第二條 暴風洪水或ハ盜賊ノ所業ニ因リ流失セシ船ヲ拾ヒ得タル者ノ處分

ハ明治七年第九十七号御布告浦高札改正ノ條ニ准據スヘシ

第三條 先般指令 七年第二百十六 及ヒ候通賊捕ニ就カスト雖モ直チニ其

處分ヲナスヘキニ付兩岐ノ處分アルニ非ス

〔警視廳伺 八年二月 十九日〕

甲某ノ家ヲ乙某稅居ス乙某曾テ不審ノ所業アルヲ以テ巡查屯所ヨリ喚出ス
處該家ヲ逃亡シ遂ニ數日ヲ經他所ニ於テ縊死ス故ニ乙某ノ家人ハ他ニ轉移
シ丙某之ニ住居ス然ル處該家中ニ筵包ノ衣類若干有之趣訴出タリ乙ヲ檢ス
ルニ丁某ノ被盜品タルヲ分明ス就テハ乙某曾テ盜取隱置シ所ナラント推知
ス右處分ノ儀ハ明治七年六月規第五百七号伺濟遺失物取扱規則拔抄別紙第
四條 七年第四百十九号同年第二百十六 ニヨレハ明家橋梁積材木等ノ間ニ隱
シ置シ品ニテ盜賊ニ疑シキ者ハ事主ニ還付スヘキト有之候得共改定律例第
二百八十三條遺失物ヲ得ルニ物品盜賊ニ係云々明條ニヨレハ其品賊賊ニ係

ルト雖モ折半致給與候方至當ト致思量候此段相伺

〔指令 八年二月 二十八日〕

伺之通

〔警視廳伺 八年二月 十九日〕

第一條 私印ヲ拾ヒ得ル者揭示限内事主明白ナルハ之ニ還付シ事主ヨリ相

當ノ手数料ヲ爲拂若シ限内事主不分明ハ印面ヲ磨滅シ拾ヒ人ニ付與致度

候

〔指令 八年一月 二十八日〕

伺之通

〔警視廳伺 八年二月 十九日〕

第二條 爰ニ賊アリ甲某ノ物品ヲ盜去ルノ途中ニ於テ乙某其風ヲ怪ミ之ヲ

誰何スルニ忽携フル處ノ物品ヲ棄テ逃走シ遂ニ其蹤跡ヲ失スルヲ以テ乙

某之ヲ出訴シ事主明白ナレハ全ク還付シ事主明白ナラス賊捕ニ就カサレ

ハ出張所ニ留メ置キ探索ノ用ニ供シ一ケ年ヲ經テ該品ハ官沒致可然哉

但出訴人ハ相當賞賜可致

〔指令 八年二月二十二日〕

伺之通

〔京都裁判所伺 八年二月廿日〕

訟獄事件ニ付呼出ノ者其控所等ニ於テ所持ノ物品遺失スル者アル時ハ門前ニ其段三十日揭示ニ及ヒ物品ハ府廳ヘ差廻主出レハ同府ノ處分ヲ受ケシメ置候處司法省日誌本年第三号東京裁判所ヨリ日々訟獄出頭ノ者其控所等ニ於テ遺失セシ物品其時々府廳ヘ届出シムルモ實際迂遠且却テ人民ノ不便ニ屬シ云々直ニ當廳ヘ申出次第處分致度トノ伺ニ伺ノ通ト御指揮相見候右ハ當裁判所ノ儀モ同様ノ儀ニテ訟獄ノ事件日々ト夥多ニ相成隨テ物品遺失ノ物モ比々之アリ候間向後ハ同裁判所ノ例ニ倣ヒ右物品當廳ニ於テモ直ニ處分仕度奉伺

〔指令 八年三月八日〕

伺之通

〔岩手縣伺 八年二月十日〕

爰ニ賊アリ某甲ノ物品ヲ竊取シ乙某家ニ泊シ事發露セントスルノ際物品拾置失踪シ事主明白ニシテ其賊數月ヲ待テ縛ニ就カス右賊處分方昨七年御省日誌第四百四十九号警視廳遺失物取扱規則ニ付再御指令第三項盜ノ主明白ナリト雖モ賊捕ニ就クヲ待テ後處分ス同百九十八号白川縣御指令ニハ事主明白ナルキハ賊ノ捕得ト否ニ係ラズ贓物給沒條ニ照シテ還給スト兩様御指令アリ右ハ拾置クト買得スルノ區分ニテ捕得前後ノ異ナルアルカ果シテ然ラハ前條拾置ク物品ノ如キ其賊捕ニ就カサル間ハ幾十年ヲ經ルト雖モ處分難相成候哉

賊捕ニ就キ其贓處分ノ節遺失ニ係ル物品ニ付改定律例第二百八十三條ニ依リ處分致シ可然哉

〔指令 八年三月八日〕

第一條 事主明白ナレハ賊捕ニ就カスト雖モ律條ニ照シ直ニ處分スヘシ

但警視廳ヘノ指令ハ改正致候事 七年第二百十六号見合

第二條 伺之通

〔白川縣伺 八年一月十九日〕

流寄ノ船並荷物等ハ浦方ノ者見付次第揚置持主尋來時ハ之ヲ渡サセ持主ヨリハ取揚候者ニ歩一ヲ相渡サセ若シ一ケ年ヲ過持主相知レサル時ハ揚置者へ之ヲ給シ候浦高札第五條御規則ノ通ニテ假令ハ流寄ノ船ヲ見付届出ル時ハ右御規則ニ照シ其近傍へ揭示セシメ置ク處一年內持主尋來リ其流失ノ原トヲ尋問スレハ繫キ方疎漏或ハ洲上ニ引上置不注意ヨリ潮ノ爲メ押流セラルト申供ス如此モノハ其初本人ノ等閑ニ出テ難破船同様ノ處分ハ不當ト被存候ニ付縱ヒ一旦浦高札御規則ニ依リ一ケ年內其持主尋來ヲ待セ置クト雖モ仍ホ尋常遺失物條ニ照シ揚置者へ一半ヲ給シ可然哉

〔指令 八年三月八日〕

伺之通

〔警視廳伺 八年二月十九日〕

第一條 住所姓名等體カニ相唱へ客塵ニ宿泊シ所携ノ物品ヲ預ケ置キ一時

他出ノ儘不歸來數日ヲ經テ車夫ヲ以テ物品可相渡旨受取ニ差越候得共其証書等モ無之ヲ以テ塵主ヨリ難渡旨相斷猶旅寓等車夫へ聞糺塵主自ラ之ヲ携持シ本人へ直ニ可相渡トテ旅寓へ罷越姓名等相尋候得共皆偽ニテ行衛不相分段別紙甲号零ノ通致出訴候因テ右預品ハ一ケ年間出張所へ領置シ猶蹤跡ヲ不得時ハ全ク塵主へ給付シ可然哉

第二條 住所姓名等不相分者一時茶店へ休息シ所携ノ物品ヲ預置立出候儘不歸來段預品書相添別紙乙号零ノ通リ致出訴候右ハ六十日間乃至百日間預主へ領知セシメ猶本主不相分節ハ茶店へ全ク給與シ可然哉

〔指令 八年三月二十三日〕

第一條 伺之通

第二條 一ケ年間領置シ本主不相分時ハ茶店へ全ク給與スヘシ若シ物品盜賊ニシテ揭示ノ間事主明白スルキハ事主ニ給與ス

〔愛知縣伺 八年三月八日〕

鎮營兵遊歩ノ際街ヲニ於テ物品拾ヒ取り届出ル處既ニ管下平民ノ者遺失致

六段訴出吟味ノ末適當ナルトキハ改定律例第二百八十四條凡官吏遷卒遺失物ヲ得ル云々トアルニ依テ處分シ可然哉將々折半法ヲ以テ處分シ可然哉

〔指令 八年三月二十七日〕

後段ノ通り折半法ヲ以テ處分スヘシ

〔新治縣伺 八年二月二十二日〕

遺失物處分方ノ儀ニ付明治七年十月廿五日附テ以テ相伺候處本年一月七日ノ御指令ニ賊捕ニ不就ト雖モ盜ノ主拾ヒ主明白ナル確証アルニ於テハ其物品ヲ直ニ還付スヘシ尤モ一年ヲ待テ物主不分明ノ時ハ官沒スヘキ事ト有之右御指令ノ趣旨ハ被盜主拾ヒ主明白ナル上ハ其品物ノ全數ヲ被盜主ニ還付シ一年ヲ待テ被盜主不分明ノ時ハ全數ヲ官ニ沒スル儀ニ候哉然ル時ハ改定律例第二百八十三條ト抵觸ヲ生シ不都合ト被存候間相伺

〔指令 八年三月二十八日〕

本年一月七日ノ指令ハ盜賊財物ヲ盜去ル跡ニ宅内ニ捨置物品ヲ届出ル時ノ處分ニシテ道路遺失ノ盜賊ヲ拾ヒ得ル者ノ處分ニアラス故ニ被盜主明白ナ

レハ物品ノ全數ヲ還付シ一年ヲ待テ被盜主知レサレハ官沒ス例第二百八十三條ト異ナリ

〔警視廳伺 八年三月三十日〕

警視出張所門前掲示場柵内ニ金滅金ノ菊御紋付ノ手爐一箇風呂敷包ノ儘差置有之ヲ小使某ナル者拾ヒ上ケ出訴スルヲ以テ取調候處靜寛院宮家ノ被盜品タルヲ分明ス右ハ道路遺棄ノ物品トモ違ヒ折半法ヲ以テ處分難致且菊ノ御紋付ノ品ニ付應禁ノ物ト見做シ取揚ケ直チニ宮家へ還付シ可然哉

〔指令 八年三月廿日〕

伺之通

〔愛知縣伺 七年九月九日〕

尾張國中島郡一ノ宮村治兵衛ヨリ壬申九月取揚候綿入外二品事主不相分候ニ付入札賣拂代金十二圓六十一錢昨六年十月ヨリ同十二月迄ノ賍物賣拂代一束ニ致シ當一月上納候處盜賊ハ未相分候得共右品同國中島郡野符村雲開寺儀壬申五月十八日夜被盜取候品ノ内ニ相違ナク段外品捌先京都府於テ吟

味ノ運ヨリ判然相知レ候ニ付前顯代價本人へ御下渡相成へキ哉相伺

〔指令 七年四月 四日〕

已ニ上納濟ナレハ事主判然タルモ給與ニ及ハス

但シ以來本文ノ如キ賍物ハ官ニ領置シテ一年間ヲ待テ事主知レサルキハ官沒ス

〔警視廳伺 八年二月 十八日〕

明治八年六月規第五百七號遺失物取扱規則數條伺濟ノ内七年第四百十別紙 零拔抄第二條盜賊竊取去リシ跡ニ捨置シ物品ト第三條混堂或ハ客廳等ニ於テ他客ノ物品ト換ヘ跡ニ殘シ置物品トハ稍同一ノ者ニシテ處分上大ニ區別有之其權衡相均シカラサルニ似タリ且混堂客廳ノ換品ハ概スルニ皆盜賊ノ所業ニ係ルモノナレハ該賊捕ニ就ク迄ハ第二條盜賊ノ置品ト同シク一年間警視出張所ニ留メ置キ探索ノ用ニ供シ猶蹤跡ヲ得サレハ官沒致候様相成度相伺

〔指令 八年四月 七日〕

他客ノ物品ト換易シテ殘シ置シ物品ハ第二條ノ通處置スヘシ市店ノ物品ヲ買ト詐欺云々ハ是迄ノ通取計フヘシ

〔高知縣伺 八年二月 七日〕

第五條 茲ニ盜犯アリ賊贓物ヲ他ノ邸内等ニ隱シ置シ他是ヲ拾ヒ訴出ルアリ已ニ賊贓タルヲ判然タル時ハ悉皆事主ニ給スヘキヤ尋常遺失物ヲ得ルヲ以テ一半ヲ拾ヒ主ニ給スヘキヤ果シテ然ラハ若シ盜犯モ知レヌ三十日内ニ品主モ知レサル時ハ此處置如何

〔指令 八年四月 九日〕

第五條 事主明白スレハ直チニ給與ス若シ一年間盜犯縛ニ就カス事主明白セサレハ官ニ沒ス

〔名東縣伺 八年四月 五日〕

第一條 河海ノ船舶事主繫留ノ疎漏ヨリ流失シ河海近傍ノ者拾ヒ取り候節ハ得遺失物條ニ依リ處分可仕哉

第二條 前條同斷洪水暴潮ノ爲メ流失セシヲ拾ヒ得ル者ハ浦高札第二項ヲ

照シ處分可仕候得共若シ拾ヒ得テ官ニ告ケサル者如何處分可仕哉

第三條 前條同斷盜賊贓品ヲ運輸セシカ爲メ乗歩行終ニ拾置候ヲ拾ヒ得ル者改定律例第二百八十三條ニヨリ處分可仕哉

〔指令 八年四月二十八日〕

第一條 伺之通

第三條 相當ノ謝禮ヲ致サスヘシ若シ官ニ告ケサル者坐贓ヲ以テ論シ一等ヲ減ス

第三條 伺之通

〔山梨縣伺 八年五月二十二日〕

爰ニ遺失ノ物アリ三十日以内ニ遺失主アリト雖モ其遺失物ハ他ニ本主アツテ一時寄託ヲ受甲ヨリ乙ヘ送ルヘキ物品ニ付キ拾去ヘ給スル一半ノ代價ハ總テ遺失主ヨリ辨償爲致候儀無論ニ被存候處遺失主ニ於テ辨償スヘキ資力ナケレハ拾ヒ主ヘ給スル代價ハ本主ノ損失ト相心得可然哉

〔指令 八年十月八日〕

伺之通

〔高知縣伺 八年七月十四日〕

賊甲ノ所有物ヲ盜取乙ノ邸内ニ隠シ置ク所丙ナル者見出シタルハ改定律例第二百八十三條ニ準シ事主ト中分セシメ可然乎

甲乗車シテ車内ニ遺忘スル品追テ車夫ヨリ届出ル時ハ尋常遺失物ノ例ニ依リ處分致シ可然乎

〔指令 八年十月八日〕

第一條 所有主ニ全給スヘシ

第二條 伺之通

〔高知縣伺 八年七月二十八日〕

甲盜難ニ罹リ衣類數品ヲ被盜取速ニ届書面差出ヌ後右品乙ノ店先キニ有之ヲ見付甲訴出ルニ付官之ヲ探定スルニ乙全ク公商ニヨラス通り掛リ姓名知ラサル者ヨリ買受ル趣相答候ニ付右品乙ニ預ケ方申付置探索爲致本犯不日ニシテ縛ニ就クハ處分方差支無之候得共半年或ハ一年ヲ過キ候テモ捕獲

ニ就カサルキハ實ニ處分ノ無際限ノミナラス事主ニ於テモ迷惑ニ及ヒ候儀
ニ付事主盜難ニ罹リ候節速ニ届書面差出シ有之並買主公商ニ依ラサル分ハ
其現品ト届書面ト符合スルキハ事主ニ相渡ヲシ可然哉

但シ事主盜難ニ罹リ候節届書無之分ハ該犯捕縛相成ルマテ官ヨリ買主ニ
預ケ方申付置可然哉此段相伺

〔指令 八年十月八日〕

改定律例第五十三條ニ照シ處分ニ及フヘシ

〔警視廳伺 八年五月二十九日〕

明治八年第三号御省日誌東京裁判所伺ニ同所控所内ノ遺失物ハ法ノ如ク掲
示シ主アルハ全ク主ニ給シ其主明白ナラサルハ得ル者ニ給付スト有之然ル
ニ官廳内ノ遺失物ヲ官吏或ハ小遣等之ヲ拾取シテ訴出ルハ素ヨリ職務當然
ノコニシテ街頭ニ於テ拾ヒ得ル遺失物トハ同シカラサルカ如シ因テ事主明
白ナルハ之ニ還付シ明白ナラサルハ何人ノ拾取スルヲ論セス取揚官沒候様
致度此段相伺

〔指令 八年十月九日〕

廳内ノ遺失物ハ一年間領置シ事主ナケレハ官沒スヘシ

〔警視廳伺 八年十月十五日〕

陸軍省徒刑場減紙入用ノ爲買物ノ紙屑中ヨリ徒刑人貨幣若干ヲ拾出候者有
之素ヨリ事主不分明ニ付官有地内ノ堀出シ物ト見做一半ハ官沒シ一半ハ徒
刑人ニ相付シ可然哉

〔指令 八年十一月五日〕

官ニ領置シ一年ヲ待テ主ナケレハ官沒スヘシ

〔警視廳伺 八年十月十七日〕

租稅寮買下ノ厚紙ニ無之蠶卵紙ヲ拾取訴出候者有之素ヨリ背則ノ物品ニ付
官沒シ右蠶卵紙ハ勸業寮ニ送付シ拾ヒ人ニハ相當ノ手数料ヲ付與可然哉

〔指令 八年十一月五日〕

伺之通

但拾ヒ人ニ手数料ヲ付與スルニ及ハス

〔大阪府伺 八年十月〕

第一條 舟車内又ハ逆旅等へ遺忘ノ候品三十日内忘主相分リ候ハ、相當ノ謝儀爲致忘主無之時ハ船車夫又ハ逆旅等へ全給致シ可然哉

第二條 前條ノ如ク逆旅等へ遺忘ノ途中ニ在リテ初テ心付キ其儀ヲ不取敢逆旅へ報シ置タル上ハ歸途道路ノ都合ニ依リ假令三十日ヲ過キ本管へ立戻リ届出ル者モ相當ノ謝儀爲致可然哉

第三條 府縣或ハ各出張所内ニ於テ小使其他一般ノ人民物品拾ヒ得届出候節遺失主有之キハ小使ハ官吏ニ準シ人民ハ折半シ可然哉

〔指令 八年十二月三日〕

第一二條 舟車内ノ遺失物ハ律例ノ通處分ニ及フヘシト雖モ逆旅へ遺忘ノ物品ハ其主ニ全給スヘシ

但一ケ年ヲ過キ其主知レサルモ逆旅ニ全給ス

第三條 逆旅ニ遺忘ノ物品ト同シクソノ主ニ全給ス一ケ年ヲ過キ主知レサルトキハ官沒スヘシ

〔警視廳伺 八年八月五日〕

爰ニ正院所轄ノ官地内ニ於テ工兵卒古金ヲ掘得ル者アリ因テ得遺失物律官私地内ニ於テ埋藏ノ物ヲ掘リ得條ニ依リ地主ト中分セシムルトキハ其一半ハ正院ニ納ムヘキカ將々當廳ニ収メ追テ大藏省ニ納付シ可然哉

〔指令 八年十二月四日〕

其一半ハ正院ニ収ムヘシ

〔熊谷縣伺 八年五月九日〕

故意ニ貨幣ヲ毀損スルノ禁令無之上ハ金銀ノ通貨ヲ破毀鎔解他物ニ造候共不苦候哉爰ニ路上ニ於テ五圓金貨ヲ拾ヒ得ル者有之揭示日數中落シ主不届出然ルニ右金貨ハ小孔ヲ穿テ玩物ニ致シ候者ニテ通用不相成品ニ有之候得共應禁ノ者ニ無之上ハ其儘拾ヒ主へ下ケ渡シ可然哉又贗造ニハ無之共不通用ノ品ニ有之候得ハ尋常ノ手續ヲ以減量並改鑄ノ手数料等引去通用ノ貨幣ト交換可致下付候哉

〔指令 八年十二月九日〕

通用貨幣ヲ故テニ毀損鑄解スルノ律例ハ無之且伺面遺失物ハ貨幣ト引換フ
ルニ及ハス律ニ照シテ其主ナケレハ其儘拾主ニ給與スヘシ

〔大阪府伺 八年五月十八日〕

當府下第四大區十八小區玉江町一丁目田村藤七ナル者自宅邸内ニ於テ保字
判百枚堀取候旨別紙^署ノ通届出候然ルニ埋藏人等更ニ不相分候間堀取人
全給シ可然儀トハ存候得共右邸宅來歷別紙ノ通ニテ從來人民住居内トハ相
異リ候條爲念相伺

〔來歴書〕

柳川藩ニ於テ買入ノ年月日不分明治三年二月備前屋徳之助天王寺屋清右
衛門へ入質ス明治五年四月十日入質ノ儘出納租税ノ兩寮へ引渡ス同年十
一月中同寮ヨリ受取

明治六年七月七日流質ノ儘前兩人へ相達シ右ノ者共ヨリ夫々へ賣拂候

〔指令 八年十二月十八日〕

掘得者ニ全給スヘシ

〔千葉縣伺 九年二月二日〕

一捕吏現ニ郷貫姓名ヲ知ラサル者賭博セシヲ見認メ捕縛ノ際逃走セラレ其
賭場ニ金錢骰子骨牌ノ類ヲ遺シ去リシヲ携へ訴出ル者

一堂社明家及山林等ニテ數人群集致シ居然ルニ村吏或ハ村民ノ通行スルニ
驚キ離散セシ跡ニ金錢衣類骰子骨牌等ヲ拾ヒ得テ訴へ出ツルモノ

右兩條共尋常得遺失物例ニ照シ處分致シ可然哉又ハ犯禁物ト見做シ裁判官
へ送致シ可然哉相伺

〔指令 九年二月十三日〕

裁判所ニ送致スヘシ

〔鳥取縣伺 九年一月二十八日〕

第一條 人家或ハ山野等へ集合賭博ヲナス者有之捕獲ノ爲メ官吏踏込ニ一
兩人ノミ取押跡逃去リ又ハ不殘逃走スルモ有之然ルニ其場へ殘シ品ノ内
應禁ノ物品官沒スルハ勿論ニ候得共衣類或ハ烟草入其諸品ハ悉皆留置後
日犯罪人捕得ノ上處分致シ來リ候處間ニハ幾年月ヲ經ルモ其犯罪人捕ニ

就カサルモ有之期限無之テハ不都合不抄候右ハ遺失物取扱規則ノ儀ニ付
警視廳伺中事主明白ナラズ賊捕ニ就カサル時ハ出張所ニ留置探索ノ用ニ
供シ一ケ年ヲ經テ該品ハ官沒致シ可然哉昨八年二月廿八日伺ノ通ト有之
ニ準據シ一ケ年ヲ經テ官沒然カルヘキ哉

第二條 山林郊野ニ於テ賭博スルモノ有之ヲ戶長又ハ人民見當リ其風体ヲ
怪ミ聲ヲ掛ケ候處彼ノ博徒狼狽退散シテ其住所姓名相分不申候得共賭場
へ物品殘シ置有之旨訴出候右ハ應禁ノ物品ヲ除クノ外一ケ年ヲ經テ犯罪
人明白ナラサレハ得遺失物ノ例ニ準シ訴出候者へ折半支給シテハ如何
第三條 負債主ヨリ債主へ相渡置處ノ地券証或ハ金穀貸借券面等債主賭場
へ攜帶致シ逃去ノ際殘シ置キ其場ニ於テ更ニ金融致シタルカ又ハ賭物ニ
爲タルカ判然ナラズト雖モ賭場ニ拾置タル物品タルヲ以テ官ニ領置シテ
ル後負債主ヨリ借受タル金員差出受取度旨申出候節事理明白ナル証跡有
之候ハ還付不苦哉

但負債主差出處ノ金員ハ債主捕ニ就クノ後糺問ノ上賭物ニ不致事理明

瞭ナラハ當人へ還付ス若シ賭物ニ属スル時ハ可爲官沒等ニ候得共一ケ
年過テ捕ニ就カサル節ハ如何處分致シ可然哉

〔指令 九年三月三日〕

三條共同之通

但書ノ趣一年ヲ過テ捕ニ就カサルモハ官ニ沒スヘシ

〔樺木縣伺 九年一月二十五日〕

客年十月乙ノ者甲家土藏跡ノ敷地ヲ買受ケ同年十一月右敷地ヲ畑地ニ開墾
セシ際金若干圓ヲ掘出セシニ甲家祖先ノ埋藏セシモノニ可有之趣ヲ以テ訴
出候

右埋藏物ノ如キ其固有主ノ証ヲ得ルモノ甚々少シ本律ニ官私地内ニ於テ埋
藏物ヲ掘得ル者ハ並ニ官ニ送リ地主ト中分セシムトスルハ到底其確証ナキ
モ地主ノ所有物ト看做スヘキ條理アルヲ以テナルヘシ今乙ノ金圓ヲ掘得ル
地所ノ如キハ甲家百五十年來ノ所有其土藏ノ如キモ百年來ノ舊庫ナルヲ窺
年九月取拂ヒ同十月乙ニテ買請ケ纔ニ數日ヲ經テ掘出シテ而シテ瓶又ハ

包ニ切等自ラ古色ヲ具ヘ乙ハ無論他ノ亦輒近埋藏セシ疑ヲ起スヘキモノニ
アラス然ル上ハ現今乙ノ所有地タルモノト雖モ其埋藏物ノ如キハ甲家ノ祖
先倉庫内ニ埋藏セシ金圓ト見做スヘキ証跡ソナハルモノトシ即チ本律ニ地
主ト折半スルト同一理ナルヲ以テ右金圓甲元地主乙現今地主即掘出タルモ
ノト中分セシメ可然哉の例無之ニ付別冊之相添相伺

但本文ノ場合ニ於テ掘出人ノ雇人ニ係ル時ハ元地主現地主掘出人ト三分
セシメ可然哉豫テ伺置度候

〔指令 九年三月 五日〕

甲家所有物タルノ確証ナキニ於テハ現地主乙ニ全給スヘシ甲ト中分セシム
ルニ及ハス其掘出人雇人ニ係ル時ハ律ニ照シ地主ト中分ス

但申既ニ該地ヲ賣與シタルニ付法律上ニ於テ地主ノ權アルコトナシ然レモ
乙其誠實ノ情ヲ以テ義務ヲ盡サ、ルヘカラスト思料シ甲ニ其金員ヲ分與
スルハ隨意タルヘシ

〔千葉縣伺 九年三月 四日〕

第一條 人民公費該小學區内人民ヨリ出ス公費ヲ以テ買上候學校ノ時計ヲ
盜取ラレ他日其時計ヲ拾ヒ得ルモノアリ右ハ官物トハ異リ候儀ニ付律例

第二百八十三條ニ依リ處分致シ可然哉

第二條 社ノ神御物ヲ拾ヒ得ル者ハ官幣大少社鄉村社ヲ不論一体ニ全ク該
社ニ還サシメ可然哉

〔指令 九年三月 十四日〕

第一二條共同之通

〔山形縣伺 九年一月 十九日〕

第一條 人ノ邸宅内ニ於テ其邸宅主ノ所有ニ非ル他人ノ遺失物ヲ得一應其
邸宅主ニ届ノ上官ニ送ル者ハ改定律例第二百八十三條ニ依リ處分致シ可
然哉

第二條 劇場其他諸興行場ノ内廊下或ハ棧敷裏或ハ路次通ニ於テノ遺失物
モ前同様邸宅内ヲ以テ論シ可然哉

〔指令 九年三月 十五日〕

第一條 遺失主ニ全給ス一半ヲ待テ主ナケルハ拾フ者ニ給ス中分ノ法ニ依
テス

第二條 前條指令ノ通處分スヘシ

〔司法省伺 八年十月
四日〕

是迄逸失牛馬遺失物品ト同様ノ處分ニ有之候得共先般別紙御下問之ノ通勸
物々品ノ區分モ有之候ニ付以來ハ動物ハ勿論車船等モ拾得ル者ニ適宜ニ謝
禮致サセ候儀允當ト存候就テハ改正處分ノ儀諸向ニ御布達相成候哉又ハ當
省ニテ取計可申哉添テ相伺

〔御指令 九年四月
十九日〕

伺ノ趣第五十六号布告ノ通可相心得事

○第二章

漂流物ノ事

○明治八年四月廿四日太政官御布告第六十六號

第八十三條 内國船難破及ヒ漂流物取扱規則別冊ノ通相定候條本年六月一日ニ
リ施行可致此旨布告候事

但本年同日ヨリ浦高札ハ廢シ候事

内國船難破及ヒ漂流物取扱規則

第一條 諸通船海上又ハ川筋ニ於テ難破沈沒其他ノ災厄ニ逢ヒ候節救助心得
方及ヒ之ニ屬スル諸費用ノ立方ハ總テ左ノ箇條ニ從テ取扱フヘシ

第二條 各地浦方ニ於テ難破救助ノ爲メ其管轄ヨリ區戶長其他用掛リ等ノ内
ヲ以テ適宜ニ浦役人ヲ申付置クヘシ

第三條 諸通船難風ノ爲ニ困難シ又ハ其他災厄ニ罹リ候節ハ最寄ノ者見附次
弟直チニ浦役人ニ報知シ且ツ浦役人ヨリ指圖無之ニ速カニ助船ヲ出シ救助
方精々盡力致ス可シ

但シ救助ノ者困難船ニ漕寄セ候節船長其他重立タル者ヨリ頼談無之内ハ
猥リニ船中ノ物品ヲ積ミ移ス可カラズ

第四條 浦役人ハ難船ヲ見附或ハ其報知ヲ得ルキハ速カニ其乗組人及ヒ船體

積荷ヲ救助保安スルノ手立ヲ盡ス可シ若シ多人數ヲ要スル程ノ大難船ト見
受ケ候節ハ板木半鐘等打鳴ラシ人数ヲ呼聚メ且ツ近隣ノ船持ニ申付助船ヲ
出サシム可シ

第五條 少人数ニテ救助シ得ヘキハ勿論前條ノ如ク多人數ヲ要スル程ノ大
難船ノ節ニ浦役人ニ於テ諸事取續テ付成丈ケ失費掛カラサル様篤クト注意
致シ救助方行届候ハ、早速人数ヲ退散セシム可シ

第六條 保安シタル船具積荷其他ノ物品ハ最安全ニシテ且便利ノ場所ニ之ヲ
置クヘシ尤モ小屋掛ケヲ要シ番人ヲ差置クヘキ程ノ場合ニ於テハ夫々其手
數ヲナシ諸事懇切ノ取扱ヲ致スヘシ

第七條 難破ニ逢ヒタル船長又ハ乗組ノ者ハ上陸次第直チニ電信郵便其他ノ
急報ヲ以テ之ヲ船主又ハ荷主ニ報知スヘシ

第八條 難船物ヲ保安スル者ハ左ノ割合ヲ以テ保安料ヲ遣ハスヘシ

第一 海面ニ漂流スル物品ハ其ノ二十分一

第二 海中ニ沈没スル物品ハ其十分一

第三 川面ニ漂流スル物品ハ其三十分一

第四 川底ニ沈没スル物品ハ其十五分一

但シ其所持主ノ都合ニ因リ代價又ハ現物ニテモ妨ナシ

第九條 浦役人ハ救助ノ爲メ集マリタル人数及ヒ救助ノ爲ニ出シタル小船現
ニ難船品ヲ保安シ及ヒ是レニ就テ盡力シタル証跡顯然ヲ示サルニ於テハ保
安料及ヒ其他ノ賃錢等ヲ割渡ス可カラス

第十條 保安シタル物品又ハ船津等ノ餘殘物又ハ沙入り水濡レ等ノ爲ニ腐敗
スヘキ恐レアルモノハ二名以上ノ浦役人及ヒ船長其他重立乗組ノ者二名以
上合議ノ上其所ニ於テ之ヲ入札拂ヒニ爲ヌヲ得ヘシ

但シ本條ノ場合ニ於テハ浦役人ニテ成ルヘク丈ケ最寄ヘ廣告シ公ケノ場
所ニ於テ入札人其他衆人ノ眼前ニテ之ヲ爲シ且其物品ノ目錄及ヒ買人ノ
証書並ニ其附直段ノ第三番迄ヲ取置クヘシ

第十一條 保安物ヲ賣拂ヒタルキハ其代價金高ノ内ヲ以テ左ニ掲載シタル諸
費用ヲ其船主荷主ヨリ出サシムヘシ

- 第一 保安料
 - 第二 救助ノ節働人足賃及ヒ小船賃
 - 第三 保安物ノ爲メニ取設ケ小屋掛ケ入費及ヒ番人ノ賃錢
 - 第四 乗組ノ者怪我人有之節其療養入費
 - 第五 同前ノ者溺死スル時其搜索入費
 - 第六 同前ノ者溺死ノ節埋葬入費
- 若シ物品賣拂金高諸費ノ高ヨリ少キ時ハ其金高限リ出サシメ不足ノ分及ヒ賣拂フヘキモノモ之レナキ時ハ第十五條ニ照準シテ處置ス可シ
- 第十二條 左ニ掲載シタル諸入費ハ之ヲ三分シ其二分ハ船主荷主ヨリ出サシメ其一分ハ之ヲ其管内民費トナス可シ
- 第一 難船取扱中浦役人ノ日給
 - 第二 浦方ニ於テ難破ノ爲ニ費シタル薪炭蠟燭及ヒ筆紙墨代
 - 第三 浦方ヨリ管廳其外等ヘ發シタル電信郵便及ヒ飛脚賃
 - 第四 救助人溺死シタル時其搜索入費

- 第五 同前ノ者死傷スル時治療埋葬入費
- 第十三條 難破ノ節浦方ヨリ乗組人ニ給セシ衣服食物其他ノ必要品代料又ハ歸郷旅費等ヲ貸遣シタルハ証書取置キ第十九條ノ通り精算書中ニ記載シ追テ本人ヨリ償却セシム可シ
- 第十四條 大難船ノ節諸費用割賦ノ儀ハ船体皆破沈沒乗組人ノ死去及積荷ノスル等現場ノ救助方ヲ除シノ外各船ノ處置ハ其管廳ニ申立テ其筋出張官員ノ差圖ヲ受シヘシ尤モ小難船ノ處置ハ二名以上ノ浦役人及ヒ船長其他重立乗組ノ者二名以上合議ノ上之ヲ決スルヲ得ヘシ
- 第十五條 船體積荷ヲ併セテ悉皆沈沒ニ至ルノ大難船ハ浦方ニ於テ其救助ノ爲ニ許多ノ雜費相掛リ候トモ船主荷主ヨリ之ヲ取立ルヲ得ス故ニ其差出スヘキ費用ノ分ハ官費ヲ以テ支給スヘキニ付費用明細帳ヲ作り浦役人船長連署押印シテ管廳ヘ差出スヘシ
- 第十六條 危難ヲ冒シテ乗組人ノ必死ヲ救フ者又ハ救助ノ爲メニ尽力シテ死傷ニ至ル者アルハ必ス管廳ヘ届出ヘシ其事實ノ輕重ニヨリ相當ノ賞譽或

ハ手當金ヲ給スヘシ

第十七條 總シテ浦役人及ヒ船長合議ノ上處置シタルキハ其事柄ヲ詳細ニ記シタル證書二通ヲ作り之ヲ連署押印シシノ一通ヲ船長ヘ渡シ他ノ一通ヲ浦役人ニテ保ヲ置ク可シ

第十八條 二名以上ノ浦役人合議ノキハ其内一名ハ必ス他村ヨリ出スヘシ

第十九條 難船救助ニ屬スル諸費用ハ二名ノ浦役人及船長其他重立乗組ノ者二名以上立會ノ上第十一條第十二條第十三條第十五條ニ照シテ夫々其費用ノ種類ヲ區別シ成ルヘク速カニ精算書ヲ作り之ニ難破明細書ヲ添テ管廳ニ差出シ其檢査ヲ受クヘシ

但シ精算取調ノ節ハ成丈ケ船主又ハ荷主ノ立會ヲ要スヘシ

第二十條 前條ノ精算書ハ管廳ニ於テ速カニ調査ヲ遂ケ不審ノ虞無之キハ早速下ケ渡ス可シ然ル上浦役人ハ第十五條ニ記スル場合ヲ除クノ外船主荷主或ハ船長ヨリ夫々出金致サスヘシ若シ其即時辨金相成難キ分ハ相當ノ日數ヲ猶豫スヘシ

第二十一條 洋中ニ於テ難破或ハ打荷等有之趣ヲ以テ浦証文ヲ願出ルキハ二

名以上ノ浦役人立會ノ上船長及ヒ乗組ノ者二名以上ヲ別々ニ取調ヘ其實跡アルカ又ハ航海日記アルモノハ之ニ照シ各々符合スルキハ浦証文ヲ作り

連署調印シテ之ヲ船長ニ付與シ寫ヲ以テ管廳ニ届出ヘシ

但シ浦証文中左ノ箇條ヲ載スヘシ

第一 難破ニ逢タル場所其時日及ヒ風破ノ模様

第二 破損ノ箇所

第三 打荷ノ種類ケ數並他ノ積荷ノ種類

第四 船号及ヒ免狀ノ番号並船主船長ノ本貫苗字乗組人數

第五 荷打シタル荷物主苗字名本貫

第六 仕出シ地及仕向ケ地ノ港名

第七 乗組ノ内死傷有之時ハ其本貫苗字年齢

第二十二條 軍艦其他ノ官有船困難候節ハ早速助船ヲ出シ精々盡力シテ救助スヘシ且其難破ノ大小ニ拘ハラス其旨ヲ直チニ管廳ヘ報知スヘシ

第二十三條 前條ノ救助ニ屬スル諸費用ハ船將又ハ其筋ノ士官ヨリ直ニ受取

ヘシト雖モ總テ管廳ノ指揮ヲ受クヘシ

但シ第十條ニ記載スル保安物ニ就テハ別段相當ノ手當ヲ與フヘシ

第二十四條 貢米及ヒ其他ノ官物ヲ積入候船難破ニ及ヒ候節現場救助ヲ除ク

ノ外總テノ處置ハ管廳ヘ申立ノ上其指揮ヲ受ク可シ

但シ郵便物ヲ積込候船ハ其最寄郵便役所又ハ取扱所ヘ郵便行囊ヲ至急引

渡スヘシ

第二十五條 難船取扱ノ間浦役人ノ日給ハ一日五十錢ヨリ多カラス十錢ヨリ

少カラサルモノトス

難破ノ節働人足及ヒ小舟賃土地ノ異同ト勞役ノ難易ニ依テ同シカラスト雖

モ各管廳ニ於テ適宜見積リ豫カシメ其額ヲ定メ置クヘシ

第二十六條 船長及ヒ擔任ノ者怠慢ニヨリ難破沈没其他ノ損害ヲ生スルハ

右損失ヲ其者ヨリ償却セシム可シ若シ其災危人智ノ前知ス可カラス人力ノ

豫防スヘカラサルニ出ルコト瞭然明証スルハ此限ニアラス

第二十七條 浦役人船長其他救助ノ者ト申合セ其保安シタル難船物ヲ沈没ト

偽リ竊カニ賣買スル者ハ律ニ照シテ處分スヘシ

第二十八條 凡テ難船ノ節救助ニ托シテ積荷船具其他ノ物品竊盜或ハ掠奪ス

ル者又ハ其竊盜掠奪ニ與スル者或ハ其本犯ヲ陰匿スル者又ハ竊盜物ト知テ

之ヲ賣買スル者ハ律ニ照シ處分スヘシ

以下漂着ノ部

第二十九條 凡原因ノ知レサル難船漂着物及ヒ乗組人ナキ漂着船ヲ見附ル者

ハ之ヲ浦役人ニ報知スヘシ浦役人ハ其調書ヲ作り之ヲ其管廳ヘ届出可シ

第三十條 乗組人ナキ船ハ其漂着ノ月日船ノ大小破損ノ模様ヲ精細ニ書記シ

漂着物ハ其品名箇數等精細ニ書記シ其漂着近傍人民輻輳ノ地ノ揭示場及ヒ

船改所ヘ六十日間張出スヘシ尤モ漂着物ノ代價二十圓以上ト思量シ或ハ二

十圓以下タリト必要ノ品柄ト思量スル時ハ其管廳ヨリ三府五港ノ管廳及ヒ

税關ヘ報告シテ張出ヲナシ或ハ新聞紙ニ載セテ公告スヘシ

第三十一條 漂着物ノ持主知レタルハ左ノ區別ニ循ヒ處置スヘシ

第一 一ケ年以内ハ其見積代價ノ三分一ヲ取揚主ニ與ヘ其現品ハ持主ニ返還スルコト

但シ持主ノ情願ニヨリ現品賣拂ヒ其代金ニテ受取ルコトヲ得ヘシ

第二 一ケ年ヲ過クレハ之ヲ公賣シ其代價ヲ平分シ一半ハ其取揚主ニ與ヘ一半ハ官ニ収ムル事

但シ三ケ年以内ニ其持主知レタルキハ官ノ収メシ部分ハ下戻ス可シ

第三十二條 乘組人無之漂着船ノ持主知レタルキハ左ノ區別ニ循ヒ處置スヘシ

第一 一ケ年以内ハ其見積代價ノ十分一ヲ見附主ニ與ヘ其船ハ持主ニ返還スルコト

但シ書ハ前條第一項ニ全シ

第二 一ケ年ヲ過クレハ之ヲ公賣シ其代價ノ三分一ヲ見附主ニ與ヘ其船ノ二分ハ官ニ沒スルコト

但書ハ前條第二項ニ同シ

第三十三條 前條ニ記スル場合ニ於テ律例得遺失物ノ條ト抵觸スルコトナカルヘシ

第三十四條 凡漂着物ヲ保存シ及ヒ之ヲ公告スル等ノ事ニ付費用アルモノハ

第十一條ニ照シ浦役人ノ奥印シタル証書ヲ以テ代價ノ全部中ヨリ之ヲ償却スヘシ

第三十五條 洋中ニ於テ難破イダシ桅樁其他ノ船具ニ取附キ海岸ニ漂着致シ候者有之節ハ浦役人ヨリ一通リ取調ヘ相當ノ保護ヲ加ヘ置直チニ管廳ニ届出其指揮ヲ受クヘシ尤モ本人歸郷ノ旅費其他ノ手當等貸遣ハシ候節ハ第三十三條ノ通り追テ本人ヨリ償却セシムヘシ

第三十六條 凡漂着物ヲ見附ケタル者之ヲ浦役人ニ報知スルコトナク其物品ヲ私カニ使用シ又ハ之ヲ賣買スル者ハ第二十八條ニ照シテ處分スヘシ

第三十七條 暴風供水等ニテ漂流シタル材木物品等ヲ保安スルキハ此漂着物ノ規則ヲ通シ用フヘシ

〔參考〕

〔和歌山縣伺 七年六月十九日〕

第一條 難船アリ江海風濤ノ間ニ覆没ス船主游泳着岸漸ク命ヲ萬死ニ宛ス
ト雖凡竟ニ其船ノ所在ヲ失ス若シ漁夫或ハ航海業ノ者及ヒ旅客等コレヲ
拾得レハ尋常得遺失物ヲ以テ論シ難シ如何相心得可然哉

〔指令 七年八月五日〕

第一條 浦高札ニ依テ處分スヘシ

〔長崎縣伺 七年四月八日〕

流寄船並荷物等處分ノ儀ハ己巳九月御布令浦高札ニ依リ候ト雖モ其船暗ニ
破碎シテ積荷物淪没シ異日之ヲ拾ヒ掲タル者浦高札ノ例ニ依リ候哉改定條
例遺失物條ニ依リ候哉 但流寄船持主六ヶ月内ニ尋來リ候ハ、遺失物條ニ
依リ掲置タル者へ一半ヲ給與致サセ可然哉流失ハ多分天災ニ係ル者ナレハ
遺失ノ例ニ依リカタキモノニコレ有ヘキ哉

漂流木見當リ候者即時繫置候ハ、浦高札ニ照シ可申哉遺失物條ニ依リ論シ

可申哉右相伺

〔指令 七年九月廿七日〕

二條 共本年第九十七號御布告浦高札改正ノ條ニ准據スヘシ

〔足柄縣伺 七年一月〕

己巳九月御布告浦高札中ニ流寄ノ船並荷物等ハ浦方ノ者見付次第可上ケ置
六ヶ月ヲ過持主不相知キハ掲置モノ可取之假令持主相知ル、ト云ヒ六ヶ月
ヲ過ル後ハ差返スニ及ハスト有之然處他村地先二三里以上沖合又ハ遠海ニ
於テ取揚候船並浮荷物沈荷物等ハ流寄共區別可有御座哉且路上遺失物トモ
多シハ嵩張物ニテ取揚候者ノ手數ハ勿論漁業稼ノ者等見付候節ハ時宜ニ依
リ漁事相止メ取揚來候儀モ可有之右様ノ類ハ六ヶ月ノ内持主相分リ候ハ、
浮荷物ノ無差別品物代金半高取揚候者へ爲相渡可然哉右ハ流寄品同様分一
相渡候事ニ候ハ、頑愚ノ者共心得違テ以テ聊ノ品ト見請候節見捨候儀モ難
計仍テ此段相伺

〔指令 七年十月十四日〕

風波ノ災ニ罹リ覆没スル者尋常遺失物ト同視スヘカラス總テ浦高札ニ照シ
分一相渡シ然ルヘシ

〔小倉縣伺 七年九月七日〕

難破船并附屬品等海邊ニ流寄ルヲ取揚候節ハ浦高札面ニ依リ揭示六ヶ月申
付期月相過候ハ、持主有無ニ不關全ク揚置者ニ給スヘシ候ヘヒ若シ揭示申
持主相知候ハ、得遺失物例ニ依リ處分至當ノ儀ト被察候得共天變ニ係ルヲ
以テ恕察ノ上相當ノ謝禮爲致可然哉

船又ハ材木等海岸川端等ニ繫キ置キ天變ニ不係全ク本主ノ疎念ニ出テ流失
シテ流寄ルヲ取揚ルハ得遺失物例ニ依リ處分可及哉

船桴等川端ニ繫キ置キ無頼ノ徒有テ切放又ハ乗捨致シ候類ニテ流寄ルヲ取
揚モ前條同様處分及ヒ可然哉

〔指令 七年十一月十四日〕

第一條 第三條 本年第九十七號布告浦高札改正ノ條ニ照シ處分スヘシ

第二條 伺之通

〔新治縣伺 七年十一月廿七日〕

浦高札第二條ニ船破損ノ節海上ヨリ取揚ル處ノ荷物深キ荷物ハ二十歩一沈
荷物ハ十歩一取揚候者ヘ可遣ト有之候上ハ荷物歩一給付ノ儀ハ官私ノ別ナ
ク同一ノ處分イタシ可然哉付リ軍艦難破ノ節モ本文同様相心得處分可致哉
改定律例第二百八十二條ニ水中沈没ノ物ヲ得ルハ遺失物ヲ得ルヲ以テ論ト
有之候得ハ漁夫平常獵事ニ出海中ヨリ取揚候船其荷物等ハ當初難破ニ係ル
者ト雖モ一切遺失物ヲ得ルト見做シ處分致シ可然哉

瀬海沼湖流寄ノ物品主不相知飲食物ノ如キ腐敗シ安キ品ハ土地相當ノ代價
ヲ以テ賣却致シ償金ニテ備置其主ノ請求ヲ待可然哉

難破船流着ノ際船具其他一時被盜取追テ其賊捕ニ就カ又ハ捨有之節ハ一旦
盜贓ニ係ルト雖モ一週年間揚置ノ儀ハ成規ノ通取計滿限後持主尋來ル者無
之上ハ官ヘ没スル儀ト相心得可然哉

〔指令 七年十二月十八日〕

第一條 伺之通

第二條 船具荷物等當初難破ニ係ル者ハ浦高札第二條ニ照シ處分スヘシ
第三四條 伺之通

〔椽木縣伺 八年九月廿三日〕

當縣管下ノ儀ハ山嶽過半從テ木材輸出ヲ以テ致椽業候者多々有之候處何レモ巨大ノ諸材ヲ取扱候故山澤ノ平水ニテハ流下不行屆ヨリ兼テ川縁リ或ハ寄洲等へ相運ヒ置降雨出水ノ節一時川下ケイタシ其數箇ニ十百ニ不止千萬ノ木材繫累ヲ不煩此好機ヲ得テ流下ヲ遂ケ候様常々注意イタシ居リ候業体ニ付洪水暴漲ノ際ニ當テハ百方手配イタシ候テモ逆モ手當方難行屆遂ニ諸材押シ流サシ候ヘトモ素ヨリ巨大ノ材ニ付敢テ遠隔ノ下流へ漂流致シ候儀ハ無之最寄ノ寄洲或ハ沼川ノ林叢等ニ漂着シ減水ニ至リ其儘存在致シ候故取扱人アリテ保安致シ候トハ情實ニ於テ相違不抄乍併相對ヲ以受與イタシ候儀ニハ難相成依テ地元村方並材主ヨリ其旨訴出候儀屢々有之右ハ本年太政官第六十六号御布告漂流物取扱御規則ニ照シ處分致シ候テハ遂ニハ材主破産ニ立至リ可申モ難計右等ハ其情實ヲ取糺シ全ク天災ニ罹リ事實憫諒ス

ヘキモノハ材品ハ本主ニ全給シ地元村方ニテ監護等ノ注意有之節ハ相當ノ賃錢ヲ給與爲致可然哉

〔指令 八年十月二十日〕

伺之通

〔度會縣伺 八年十月十四日〕

第一條 本年第六十六号公布内國船難破及漂流物取扱規則ニ漂着物及船等持主知レタル時處分第三十一二條ニ見付主ニ給與方明瞭ニ候處第三十三條ニ前二條ニ記スル場合ニ於テ律例遺失物ノ條ト抵觸スルコトナカルヘシト有之候ニ付官物ハ官没シ候儀ニ候哉官費營繕ノ橋梁等流落ノ分取留候ハ洪波激流ノ危險ヲ冒シ候儀ニ付遺失物トハ難易有之候間官没ト雖モ官金ヲ以規則ノ通取留主へ給與候儀ニ候哉

第二條 巨大ノ材木類有印並代價金二十圓以上ノ品ヲ除キ多人數アラサシハ搬運不相成海岸水涯ニテ一時取留有之ト雖モ日數ヲ經候中ニハ急浪激水ノ爲メニ又々流失候儀モ屢有之候ニ付右ノ分ニ限取留ヨリ十日ヲ經持

主不知時ハ區戸長ノ中立會入札拂ニ致シ右代金ヲ以現物ト見做シ置重テ
持主相分候節規則ノ通分配候様爲取扱不苦哉實地ノ景况ニ寄日限伸縮不
仕テハ取留候者自然抄ク可相成ト被存候間此段相伺

〔指令 八年十一月五日〕

第一條 官物ト雖規則ノ通取揚主へ給與ス可シ

第二條 伺之通

〔榎木縣伺 八年十二月八日〕

漂着物ヲ拾揚ケ訴出候内ニ一片ノ漁舟及ヒ一個ノ古板類有之殆ト腐朽ニ
至リ全ク不用ニ屬シ候品ト推考致シ候儀間々有之候右等之如キモ漂流物御
規則ニ依リ六十日間揭示ノ上本主知レサレハ一ケ年ヲ過キテ之ヲ公賣シ代
價ヲ折半シテ拾主ニ給スヘキ筋トハ存候得共既ニ拾揚ルノ日本主ノ知レサ
ルヲ稍料知セラレ候ニ付右規則ヲ踐行シ空シク腐朽ニ至ラシムモ恐クハ徒
法ニ屬シ且之ヲ看護スルノ人民自然迷惑ヲモ醸シ候哉ニ相聞候間右様ノ類
ハ得遺失物ノ例ニ依リ三十日間揭示シ本主訴出無之節ハ拾揚主へ全給致シ

可然哉相伺

〔指令 九年二月二日〕

朽廢ニ至リ保存シ難キモノハ直チニ公賣シ其代價ヲ現品ト見做シ規則ニ照
シ處分スヘシ

〔滋賀縣伺 八年五月廿五日〕

第一條 湖川ニ繫置ク漁船材木等暴風洪水等之天災ニ罹リ流失スルヲ拾ヒ
揚ケ届出ル時ハ本年六月一日以後ハ本年第六十六号御布告難破船及ヒ漂
流物取扱規則ニ依リ處分スルハ勿論ノ處若シ其流失物暴風洪水等ノ天災
ニ罹ルコトアラスシテ全ク持主ノ疎漏ヨリ流失スルノ証跡明確ナル場合ニ
於テハ得遺失物律ニ照シ處分シテ可然哉

第二條 流失物ヲ拾ヒ得届出ルニ流失主知レサル時ハ其流失スル所以果シ
テ天災ニ罹ルカ又ハ持主ノ疎漏ニ出ル歟知ルヘカラサルヲ以テ如此場合
ニ於テハ天災ニ罹リ流失スルモノト見做シ姑ク難破舟及ヒ漂流物ノ規則
ニ依リ處分シ置キ三十日ヲ過キ流失主相知レ疎漏ヨリ流失スル証跡明白

ナル時ハ得遺失物律ニ依リ悉皆拾ヒ主ニ給與シテ可然哉

第三條 漁船材木等ヲ流失スルニ其流失スル所以ヲ取糺スニ別ニ暴風洪水等ノ天災ニ罹ルノ証跡無之又平日繫キ置クヘキ場所ニ繫キ置ク處流失ス

ト申立其流失スル所以判然セサルキハ得遺失物律ニ依リ處分シテ可然哉

第四條 河岸ニ繫キ置ク船筏ヲ盜ニ取乘拾ニ致シ置クヨリ流失スルヲ拾ヒ

得ルモノアルキハ律例第二百八十三條ニ依リ私物ナレハ一半ヲ其主ニ給

シ候テ可然哉

第五條 漂着物ヲ拾ヒ得官ニ送テサルモノハ得遺失物律ニ依リ處分シ若シ

天災ニ罹ル漂着物タルヲ知テ官ニ送テサルモノハ違令輕重ニ擬シ重キ

ニ從ヒ處斷シテ可然哉

〔指令 八年二月 二日〕

漂着品ヲ拾ヒ得ルモノハ其天災ニ罹ルト否サルトヲ問ハス都テ漂流物取扱

ヒ規則ニ依リ處分スヘシ其官ニ送テサルモノハ違令輕重ニ問擬ス

○第九篇 賣淫取締懲罰ノ事并ニ帶刀禁止ノ事

○第一章 賣淫取締懲罰ノ事

○明治九年一月十二日大政官御布告第一号

第八十四條 改定律例第二百六十七條私娼街賣條例相廢シ賣淫取締懲罰ノ義ハ

警視廳并各地方官ニ被任候條此旨布告候事

○明治九年一月二十三日内務省達乙第九号

第八十五條 本年第一号ヲ以テ改定律例第二百六十七條廢シノ儀御布告相成候

ニ付テハ過料三十圓以内懲戒六ヶ月以内適宜ノ方法ヲ設ケ賣淫取締一層行届

候様處分可致此旨相達候事

但シ取締方法當省ニ可届出事

○明治九年二月廿四日警視廳達第四十七号

區戸長

第八十六條 貸座敷并娼妓規則左ノ通改定候條右業体ノ者共ニ無洩可相達候也

但徵檢査等入費ノ義ハ該區扱所ニ於テ取集テ毎月五日限リ當廳ニ可相納

事

貸座敷規則

- 第一條 貸座敷營業ハ免許地ニ限ルヘシ他所ニ於テハ決シテ不相成候事
- 第二條 貸座敷ヲサント欲スル者戶長與印ヲ以テ警視廳ヘ願出ヘシ詮議ノ上免許鑑札可下渡事
- 第三條 黴毒検査并病院入費トシテ月々商高ノ一割納金可致事 但客帳ハ毎朝取締又ハ副取締ノ検査ヲ受ヘキ事
- 第四條 明治五年十月被仰出候年季解放ノ御趣意彌堅可相守事
- 第五條 各地同渡世中取締并副取締ヲ設ケ總テ警視官ノ命令ヲ奉承シ業体諸取締向及ヒ黴毒検査等費金上納方可取扱事
- 第六條 娼妓ノ價直豫メ警視廳ヘ可届出事
- 第七條 娼妓ノ寫真并其價付ヲ店頭ヘ可掲出事
- 第八條 娼妓ニ見世ヲ張ラセ又ハ通行人ヘ遊興ヲ勸メ候儀一切不相成事
- 第九條 娼妓ト契約ノ條件ハ必ス其條約調印ノ前警視官吏ノ檢閲ヲ受クヘシ而シテ其契約書ニハ取締又ハ副取締ニテ與印可致事 但本文ノ手續ヲナサ

- 、ル契約ハ他日爭論ヲ生シ訴出候トモ取上ケ間敷事
- 第十條 貸座敷娼妓規則ヲ各娼妓ニ渡置キ違背不致様厚ク可注意事 但娼妓ノ規則ヲ了解不致者ニハ篤ト教示可致事
- 第十一條 娼妓ノ契約ニ背キ或ハ命令ニ從ハサル等ノ事アルキハ警視官吏ニ訴出其處分ヲ受クヘシ自儘ニ苛刻ノ取計致間敷事
- 第十二條 娼妓他貸座敷ヘ轉移シ或ハ廢業センコトヲ乞フキハ其旨警視廳ヘ届出ヘシ無故自由ヲ妨ケ申間敷事
- 第十三條 鑑札ヲ持ツサル婦女ニ座敷ヲ貸シ娼妓ニ紛ワシキ所業決シテ爲致間敷事
- 第十四條 娼妓ノ健康清潔ニ注意シ黴毒ノ検査ヲ受クヘキ趣意篤ト告諭可致事
- 第十五條 娼妓疾病アラハ何症ニ拘ハテ速ニ警視官吏ニ届出員醫ノ診察ヲ受クヘシ黴毒其他傳染病ト認ムルキハ別シテ注意スヘキ事
- 第十六條 娼妓ハ獨リニ區域外ニ出スヘカラス若シ巳ムヲ得サル事故アルキ

ハ必ス慥カナル者ヲ附添可申事

第十七條 娼妓ヨリ正業ニ轉就セシムト欲スル者ハ決シテ故障致間敷事

第十八條 娼妓ヲシテ早ク正業ニ轉就セシムルニ注意シ從前物日等ノ弊習ヲ

襲ヒ無益ノ出費ヲ促シ候儀堅ク禁止可致事

第十九條 罪犯人相書ヲ以テ布達ノ者ハ勿論其他不良ノ徒潛伏致候歟又ハ金

錢遣方等不審ノ者有之節ハ不取逃様注意致置速ニ其區警視署又ハ巡行ノ巡

査ニ密告可致事

第二十條 此規則ニ違背致候者ハ貸座敷免許鑑札取上ケ又ハ取上ケテ罰金三

十圓以內若使六ヶ月以內ノ處分可申付事

娼妓規則

第一條 娼妓トナラシムト欲スル者現住籍ノ戶長與母ヲ以テ警視廳ニ願出ヘシ

詮議ノ上免許鑑札取上渡事 但十五歳未滿ノ者ハ免許不相成事

第二條 娼妓ヲ止メントスル時ハ第一條ノ手續ニ從ヒ警視廳ニ届出鑑札返納

可致事

第三條 自宅ヨリ出稼シ又ハ貸座敷ニ同居スルモ勝手タル可シト雖モ遊所區

域外ノ地ニ住居致間敷尤モ狹ニ區域外ニ徘徊致候儀不相成候事 但不得止

外出致候節ハ附添人同道可致事

第四條 自宅ニ客ヲ誘ヒ又ハ客ノ誘引ヲリトモ貸座敷外ニ宿泊致候儀一切不

相成候事 但旅行等ノ儀ハ此限ニ非ス

第五條 黴毒検査并病院費用トシテ月々稼高百分七納金可致事

第六條 貸座敷娼妓ノ規則堅ク相守其了解難致條件ハ座敷主ニ篤ト可問合事

第七條 七日毎ニ一回ツ、必ス黴毒ノ検査ヲ受ケ可シ若シ余病等ニテ出場難

相成節ハ醫員其寢所ニ到リ検査可致事

第八條 何ノ症ニ拘ハラズ病ヲ發シタルトキハ座敷主ニ申出警視醫員ノ診察

ヲ受ケ可シ尤モ黴毒疥癬等ノ諸症ハ黴毒病院ニ於テ療養ヲ加フ可シ其他ノ

病患ハ他醫ノ治療ヲ受ケル隨意タルヘキ事

第九條 自他ノ健康ヲ保ツカ爲メ自体及ヒ臥具ハ最モ淨潔ヲ要ス可シ黴毒ヲ

發スルヲ秘隠シ容ニ交接致間敷事

第十條 後日正業ニ轉スルノ妨ケトナル可キ大金ノ負債ヲナサ、ル襟厚ク心掛奢侈ノ所爲有之間敷事

第十一條 仲間交際又ハ物日等ノ爲メ無益ノ散財決シテ致ス間敷若シ強テ出費ヲ促ス者アラハ警視官吏ニ訴出處分ヲ可受事

第十二條 正業ニ遷ラント欲スルヲ座敷主等故障スルルハ警視官吏ニ訴出其處分ヲ可受事

第十三條 現住ノ貸座敷ヲ去リ他ノ貸座敷ニ移ラントスルルハ相對示談ノ上タルヘント雖モ其主故ナク之ヲ拒ミ或ハ苛刻ノ取扱ヲナスニ於テハ警視官吏ニ訴出其處分ヲ可受事

第十四條 何事ニモラス客ノ所業不審ナルヲ見聞候ハ、速ニ座敷主ニ密告可致事

第十五條 此規則ニ違背致候者ハ罰金貳拾圓以内苦使五ヶ月以内ノ處分可申付事

〔參考〕

〔佐賀裁判所伺 九年三月十七日〕

本年一月十二日太政官第一号ヲ以改定律例第三百六十七條私娼街賣條例相廢シ賣淫取締懲罰ノ儀ハ警視廳並各地方官ニ被任旨御布告ニ相成候ニ付テハ犯事公布以前ニ在テ口供甘結セシ者ト雖モ廢例相成タル上ハ處斷方差支候就テハ地方官廳ニ差廻該廳ノ處分ニ任セ可然哉此段相伺

〔指令 九年四月二十六日〕

伺之通

○第二章 帶刀禁止之事

○明治九年三月二十八日太政官御布告第三十八號

第八十七條 自今大禮服着用並ニ軍人及ヒ警察官吏等制規アル服着用ノ節ヲ除クノ外帶刀被禁候條此旨布告候事○但違犯ノ者ハ其刀可取上事

〔參考〕

〔警視廳伺 九年三月二十九日〕

今般太政官第三十八号ヲ以テ自今大禮服着用并軍人及ヒ警察官吏等制規ア

ル服着用ノ節ヲ除クノ外帶刀被禁右違犯ノ者ハ其刀可取揚旨御布告相成候
付テハ違犯ノ者有之節ハ裁判所へ可送致哉又ハ當廳ニ於テ直ニ所分可致哉
且勅奏官位華族ニテ同斷ノ節如何取計可然哉此段相伺

〔指令 九年五月
十七日〕

違犯ノ者ハ其廳ニ於テ所分シ裁判所へ送致スルニ及ハス勅奏官位華族タリ
トモ直ニ所分シ若シカラス

〔司法省伺 九年四月
二十九日〕

本年第三十八号御布告ノ儀ニ付別紙ノ通滋賀縣ヨリ伺出候處右公布文面ニ
テハ公然腰ニ刀ヲ帶フルニ非レハ禁止ノ限ニ無之様相見候へトモ既ニ帶
刀被禁候上ハ刀ヲ囊中或ハ荷物ノ内ニ入レ及ヒ短刀ヲ懷中シ又ハ短鎗ヲ携
フルノ類之レヲ不問ニ置候テハ實際上不都合ノ儀ト存候別紙伺書第一第二
條ノ趣如何相心得可然哉且又違犯ノ者ハ其刀取上ケ候而巳ニテ別ニ刑法ノ
違令等ニ同擬セサル儀ト存候就テハ勅奏官位華士族平民ノ別ナク警察官吏
ニ於テ違犯ノ者見當リ次第直ニ處分致シ更ニ裁判所へ送致スルニ及ハス

都テ行政上ノ處分ト相心得可然候哉猶各裁判所等ヨリ追々當省へ伺出候向
モ有之候條別紙相添此段相伺候至急御指令ヲ仰

〔御指令 九年五月
二十日〕

伺之趣左之通指令ニ及フヘキ事 但警察官直ニ犯禁ヲ處分候儀ハ伺之通

第一條第二條 第三十八號布告ハ一切ノ刀劍ヲ佩帶スルノミヲ禁シタルナ

リ懷中若シハ囊裏ニ包藏シ及ヒ其餘ノ兵器ヲ携帶スルカ如キハ此限ニ非

ス

第三條 犯禁ノ處分ハ其刀ヲ沒収スルニ止ム

〔大分縣伺 九年四月
十七日〕

本年第三十八号ヲ以テ帶刀被禁違犯ノ者ハ其刀可取上旨御布告相成候處右
違犯ノ者ハ其刀ヲ取上ルマテニテ違令ノ罪ハ問フニ及ハサル儀ニ候哉此段
相伺

〔指令 九年五月
二十七日〕

伺之通

○第十篇 巡查賞與規則ノ事及ヒ巡查懲罰例之事

○第一章 巡查賞與規則之事

○明治六年十一月二十日太政官御達第三百九十二號

第八十八條 巡卒番人褒賞規程並死傷扶持追賞ノ給規等別紙ノ通相定候條右ニ照准給與可致此旨相達候事

巡卒番人賞與規則〔明治七年七月二十九日第百號御達ニ依リ該規則改正セラル、故ニ零之改正ノ條此章第八十八條ニ載ス見ル可シ〕

巡查並巡卒番人死傷ノ者吊祭〔明治八年一月十日第三號御達ニ依テ該規則改正セラル、故ニ零之改正ノ條此章第九十條ニ載ス見ル可シ〕

○明治六年十二月二十日太政官御達第四百三十號

第八十九條 本年十一月第三百九十二號達書巡卒番人賞與規則左之通追加候條此旨相達候事

追加條〔明治七年三月二十日第三十五號御達ニ依テ改正セラル、故ニ零之次條第八十七條ニ載ス見ル可シ〕

○明治七年三月二十日太政官御達第三十五號

第九十條 明治六年第三百九十二號同第四百三十號達書巡卒番人賞與規則中火

災ノ起ルヲ見附速ニ消防セシメシ者并水ニ溺ル、者ヲ救援セシ者トアル兩條ヲ削除シ更ニ左ノ通追加候條此旨相達候事

一危難ニ臨ンテ人命ヲ救援スル等其他職務上ニ付功勞アル者
金五十錢ヨリ五圓迄

但實際ノ景況ニヨリ臨時其賞ヲ定ム可シ尤其他拔群ノ功勞等アルニ際シ同之上賞與スヘキハ此限ニ非ス

○明治七年七月二十九日太政官御達第百號

第九十一條 明治六年十一月第三百九十二號達書中巡卒番人賞與規則左之通改正候條此旨相達候事

巡卒番人賞與規則

一拒捕ノ財ヲ獲ル者

金拾圓以下ノ一賊ヲ獲ル

一貨幣贗造ノ者ヲ獲ル者

一 放火或ハ人殺ノ者ヲ獲ル者

一 強盜ヲ獲ル者

金五圓以下ノ一賊ヲ獲ル

一 危難ニ臨ンテ人命ヲ救援スル等其他職務上ニ付功勞アル者

金五圓以下

右之金高ヲ限トシ實際ノ難易ニ依リ功勞ノ輕重ヲ審定シ等差ヲ分チ遞減賞與ス可シ但拔擢ノ功勞アリテ此限ヲ越ル者ハ伺出ス可シ〔右ノ金高ヲ限トシ云

十日第四號御達ニ依テ改正セテ爾、改正之條此章第九十一條ニ載ス見ル可シ〕

○明治七年五月二十五日太政官御達第六十八號

第九十二條 遞卒番人賞與規則明治六年十一月第三百九十二號本年三月第三十五號

ヲ以テ相違候處一般人民ト雖モ時宜已ムヲ得ス同僚ノ働チナセル者ハ右規則ニ照准シ可取計此旨相達候事

○明治八年一月十日太政官御達第三號

第九十三條 明治六年十一月第三百九十二號達書中遞卒番人死傷ノ者扶助并ニ

追賞規則左之通改定候條本年二月一日ヨリ施行可致此旨相達候事

巡查并遞卒番人死傷ノ者吊祭扶助療治料規則

一 重傷死ニ至ル者

吊祭料三拾圓

但父母妻子親戚等ナキ者ハ同僚ニ給シテ吊祭セシム

遺族扶助金百圓

但遺族ナキ者ハ給セス

療治料

但疵ノ輕重ニ依リ其適度ヲ量リ之ヲ給ス

一 二等傷痕

終身不具ニシテ自用ヲ辨スル能ハサルモノ

扶助金百圓

療治料

但疵ノ輕重ニ依リ其適度ヲ量リ之ヲ給ス

一 二等傷痕

同上其次ナル者

扶助金七十圓

療治料

但疵ノ輕重ニ依リ其適度ヲ量リ之ヲ給ス

一三等傷痕 同上稍其次ナル者

扶助金五十圓

療治料

但疵ノ輕重ニ依リ其適度ヲ量リ之ヲ給ス

一四等傷痕 不具ニ至ルト雖モ用便ニ差支ナキ者

扶助金拾五圓

療治料

但疵ノ輕重ニ依リ其適度ヲ量リ之ヲ給ス

一五等傷痕 全ク不具ニ至ラサル者

療治料

但疵ノ輕重ニ依リ其適度ヲ量リ之ヲ給シ別ニ扶助金ヲ給セス

右ハ其職務上ノ事ニ就テ傷痕ヲ受シ者ノ例トス

○明治八年一月十日太政官御達第四號

第九十四條 明治七年七月第百號達遷卒番人賞與規則末文左之通改定候條此旨相

達候事

遷卒番人賞與規則末文

右ノ金高ヲ限トシ實際ノ難易ニ依リ功勞ノ輕重ヲ審定シ等差ヲ分ク遞減賞與スヘシ若シ本人死スルルハ追賞トシテ其父母妻子或ハ親族ニ給ス 但シ拔群ノ功勞アリテ此限ヲ越ル者ハ伺出ツ可シ

○明治八年四月二十三日太政官御達第六十四號

第九十五條 明治七年七月第百號達遷卒番人賞與規則自今巡查遷卒賞與規則ト相改メ右規則中左ノ通追加候條此旨相達候事
一強盜其他兇徒探索方及ヒ竊盜逮捕ニ格別尽力セシ者

金五圓以下

○明治八年七月廿二日太政官達第百二十八號

第九十六條 本年一月第三號達巡查遇卒番人死傷ノ者吊祭扶助療治料規則標目中番人ノ二字ヲ削リ並ニ右規則中重傷死ニ至ル者遺族扶助ノ條但書左之通改正候條此旨相達候事

一重傷死云々

吊祭料云々

但父母妻子云々

遺族扶助

但父母妻子等遺留ノ家族ニ給ス

○明治八年十一月十五日內務省達乙第百五十號

第九十七條 甲縣ニ於テ犯人ヲ捕拿スルニ其連累乙縣ニ潛匿ス依テ乙ニ依頼シ乙ノ巡查之ヲ探偵捕拿セハ其功勞ハ乙縣廳ニ於テ賞スヘク若シ甲乙兩縣ノ巡查戮力捕拿スルルハ其本犯甲乙ノ關係ヲ不論各自ノ廳ニ於テ賞與可致此旨相達候事

○第二章 巡查懲罰例之事

○明治九年八月五日內務省達乙第九十二號

第九十八條 巡查懲罰例別紙之通改正候條此旨相達候事

巡查懲罰例

第一條 凡職務ノ規則ニ違背シ及ヒ怠慢失誤アル者ハ其情狀ヲ審按シ俸給壹ケ月百分ノ一ヨリ少カラス壹ケ月ヨリ多カラサル罰金ヲ科シ輕キ者ハ呵責ニ止ム

第二條 凡犯狀ノ職務ヲ恥カシムルニ係ル者ハ免職ス

第三條 凡罰金未タ完納セサル中免職死亡等ニ係ル者ハ追徴スルヲ免ス

第四條 凡罰金ハ毎月ノ俸金ヲ控除シテ完納セシム

但月俸ノ三分一ヲ過クルヲ得ス

第五條 凡官物ヲ遺失及毀損スル者ハ相當ノ罰金ヲ科シ尙其代價ヲ賠償セシム

〔參考〕

〔警保察伺 七年七月二十四日〕

番人規則第六十條番人病氣及私ノ願ヲ以テ不勤七日以上ニ及フ時ハ日割ヲ以テ給料ヲ差引五十日以上ニ及ハ退勤セシムト有之候處右日數算計ノ法當番日ノミヲ算シ候哉又ハ當非番トモ合算致シ候哉且給料差引方一日ニ付本給三十分ノ一分ノ内幾分差引候儀ニ可有之哉右ハ兼テ東京府へ打合セ置度ニ付此段相伺

〔指令 七年八月 十三日〕

不勤ノ日數ハ當非番日トモ合算スヘシ給料差引方ハ七日ヲ過候ハ一日ニ付本給三十分ノ一分内五分ヲ差引クヘキ事

〔同察伺 六年 九月〕

官員初選卒奉職中事故有之出仕差止メ被置追テ御處置濟無掃ノ者ハ差止メ月へ立戻リ金額相渡候テ可然哉此段相伺

〔指令 六年九月 十五日〕

伺之通

檢察必携畢

正誤

- 九葉九行 [贖]ノ字ノ下金ノ字ヲ脱ス
- 二十五葉八行 [呈]ノ字ハ[懲]ノ畧字
- 三十五葉八行 [餘]ノ字ハ[余]ノ字ノ誤
- 三十八葉十一行 分タスノ下使ノ字ハ[便]ノ誤
- 六十葉十三行 [証]ノ字ハ[訟]ノ誤
- 八十三葉四行 六年ノ[六]字ハ[九]ノ字ノ誤
- 百二十五葉一行 [杖]ノ字ハ[狀]ノ字ノ誤
- 百七十九葉二行 [事]ノ字ハ[車]ノ字ノ誤
- 百八十一葉七行 [賊]ノ字ハ[贓]ノ字ノ誤
- 百八十一葉十行 [賊]ノ字ハ[贓]ノ字ノ誤
- 百八十九葉一行 [持]ノ字ハ[拾]ノ字ノ誤
- 百九十葉六行 [語]ノ字ハ[悟]ノ字ノ誤
- 百九十二葉十四行 [尋]ノ字ノ下[常]ノ字ヲ脱ス

百九十五葉八行〔町〕ノ字ハ〔腕〕ノ字ノ誤
百九十八葉四行〔他守〕ハ〔地守〕ノ誤其地ハ〔其他〕ノ誤
二百〇七葉八行〔賊〕ノ字ハ〔賊〕ノ字ノ誤
二百〇十葉十一行〔本〕ノ字ノ下〔犯〕ノ字ヲ脱ス
二百二十二葉十二行〔錢〕ノ字ハ〔分〕ノ字ノ誤
二百五十二葉一行〔半〕ノ字ハ〔年〕ノ字ノ誤
二百七十五葉十二行〔員醫〕ハ〔醫員〕ノ誤
二百八十七葉十四行〔官〕ノ字ノ下〔御〕ノ字ヲ脱ス
二百八十八葉八行〔旅〕ノ字ハ〔族〕ノ字ノ誤

印刷 大阪大手通活版所

明治九年十一月九日御届
同 十年二月出版

定價金壹圓廿五錢

編輯人

福岡縣士族

三坂繁人

大阪府第三大區二小區江戸堀

北通四丁目四番地寄留

出版人

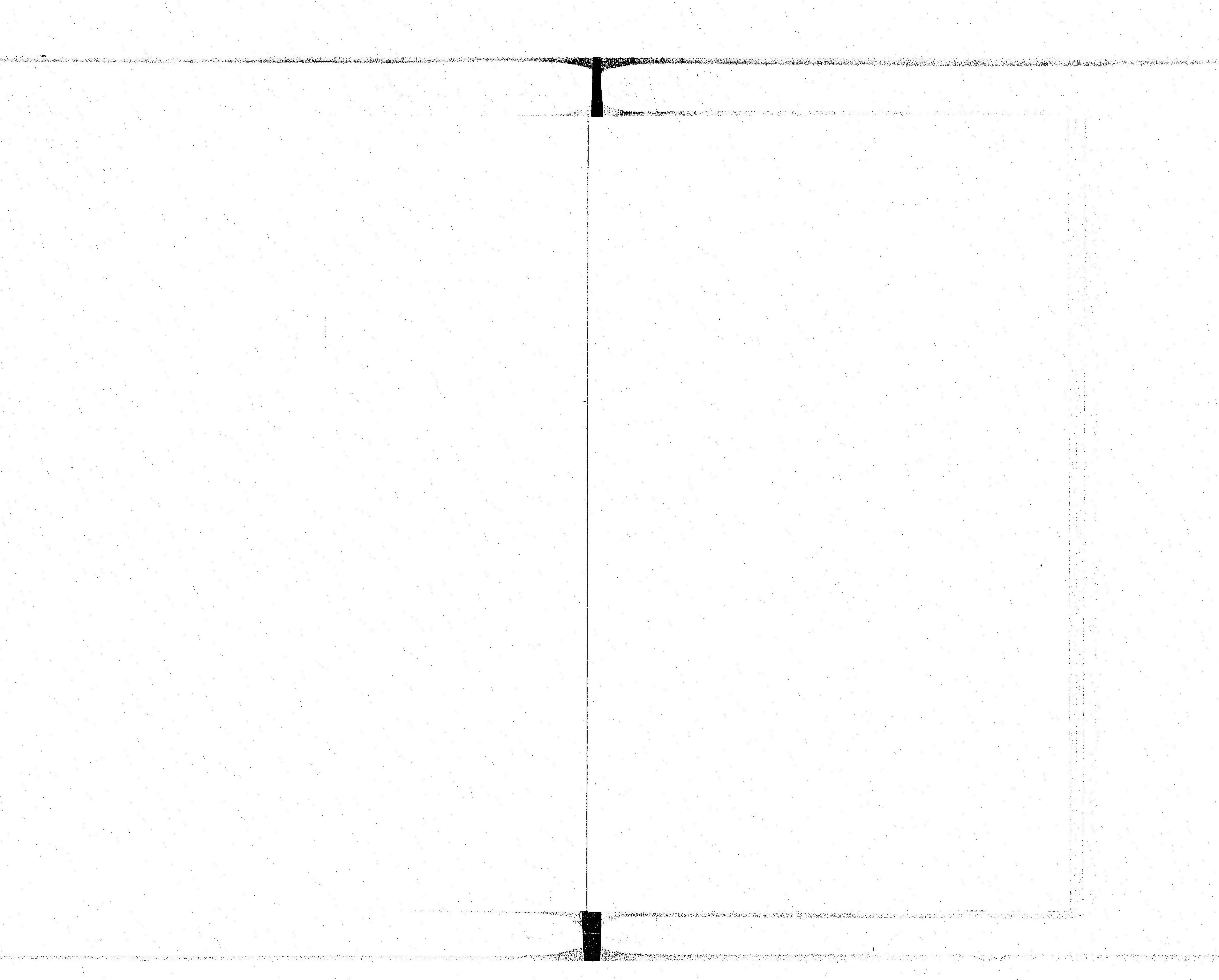
大阪府平民

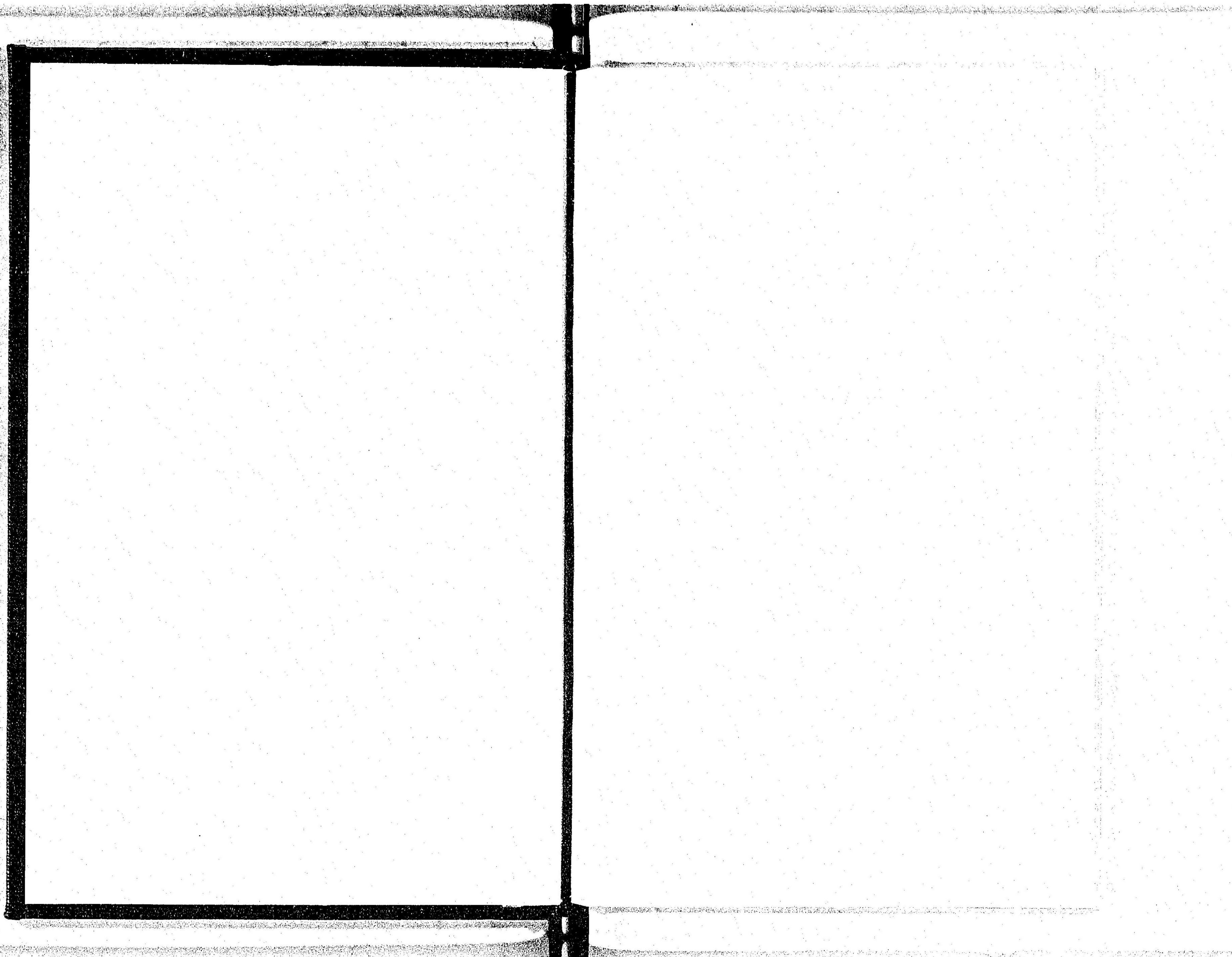
柳原喜兵衛

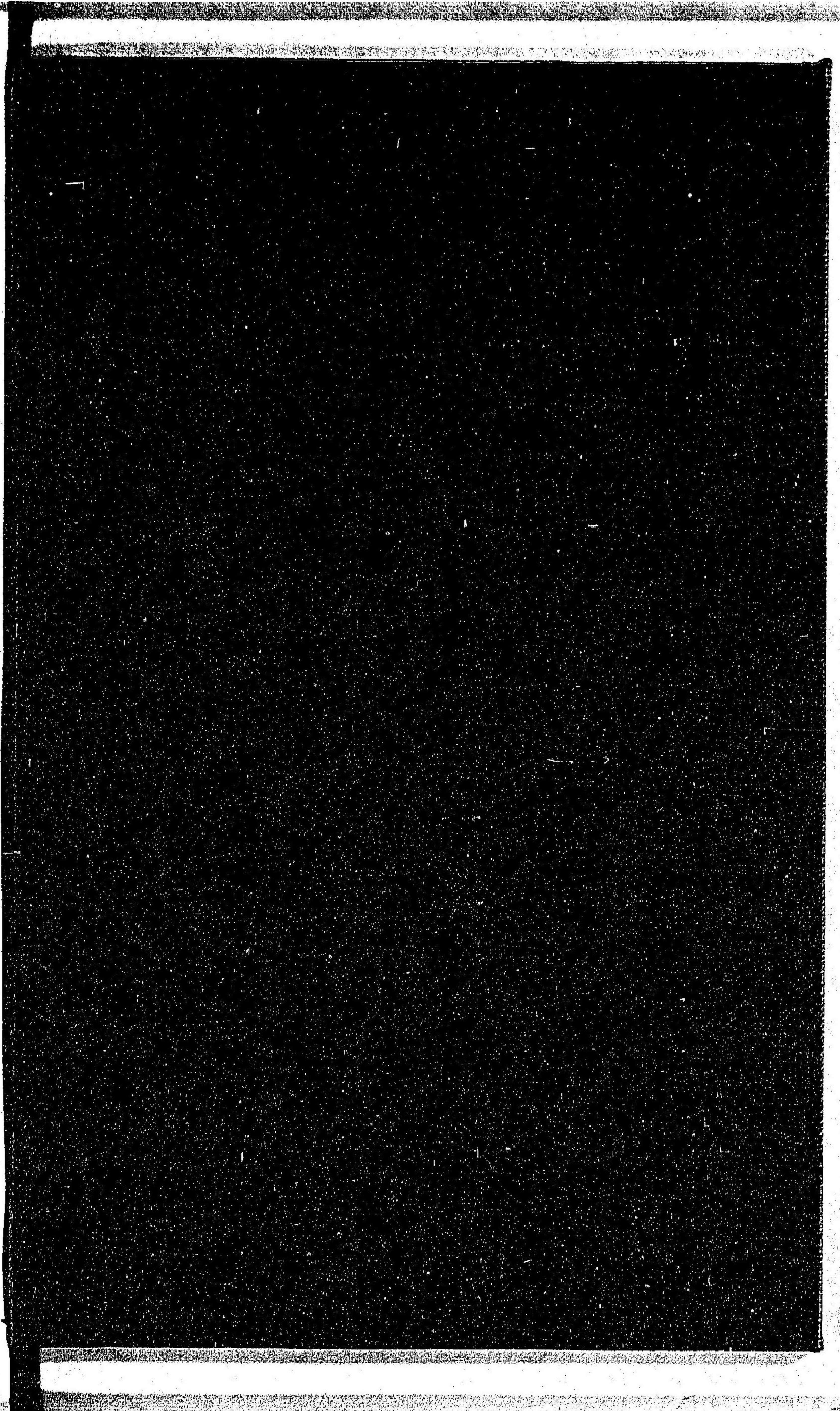
第一大區七小區北久太郎町

四丁目十四番地

9#757







禁電子式複写

036386-001-6

CZ-771-09

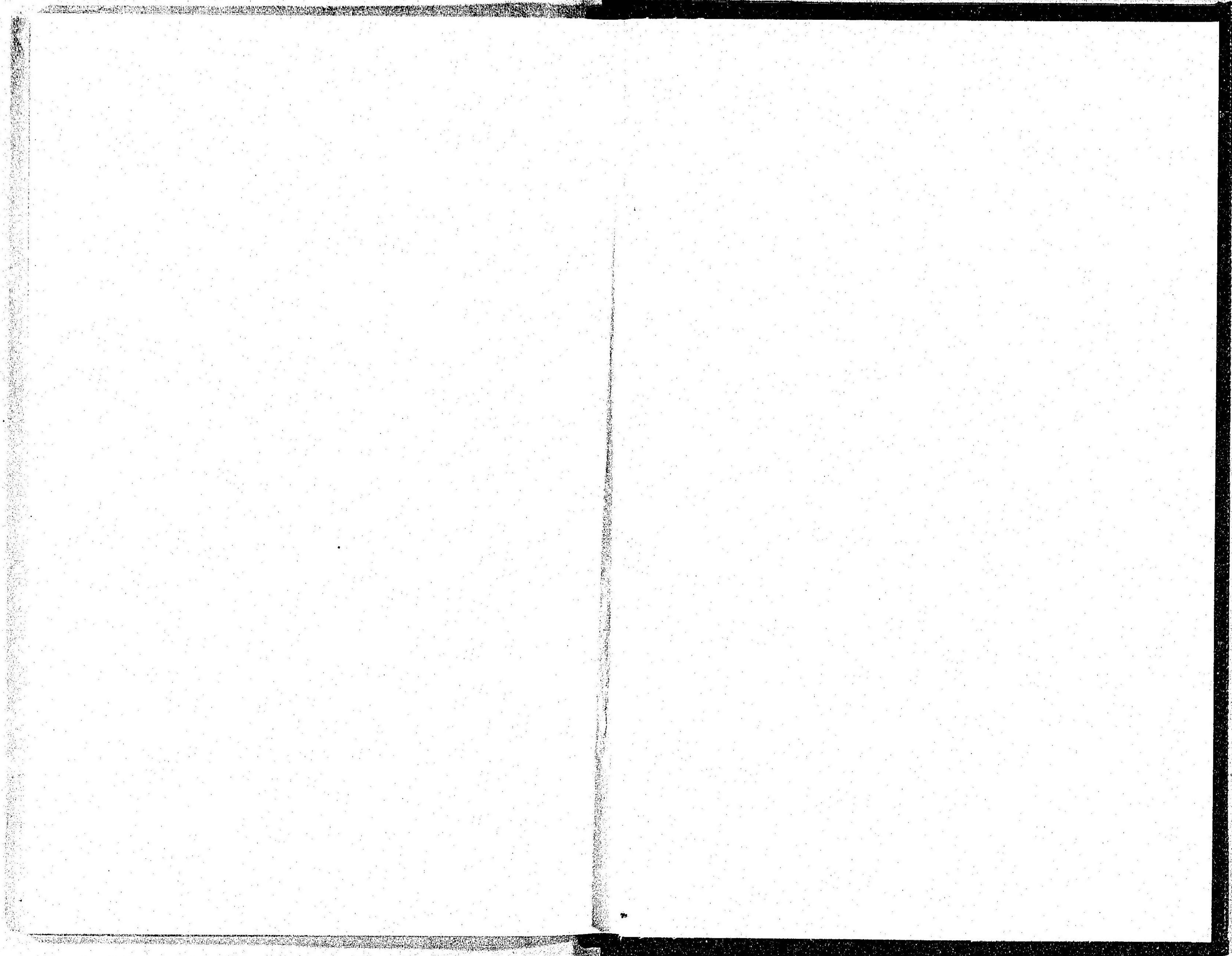
検察必携

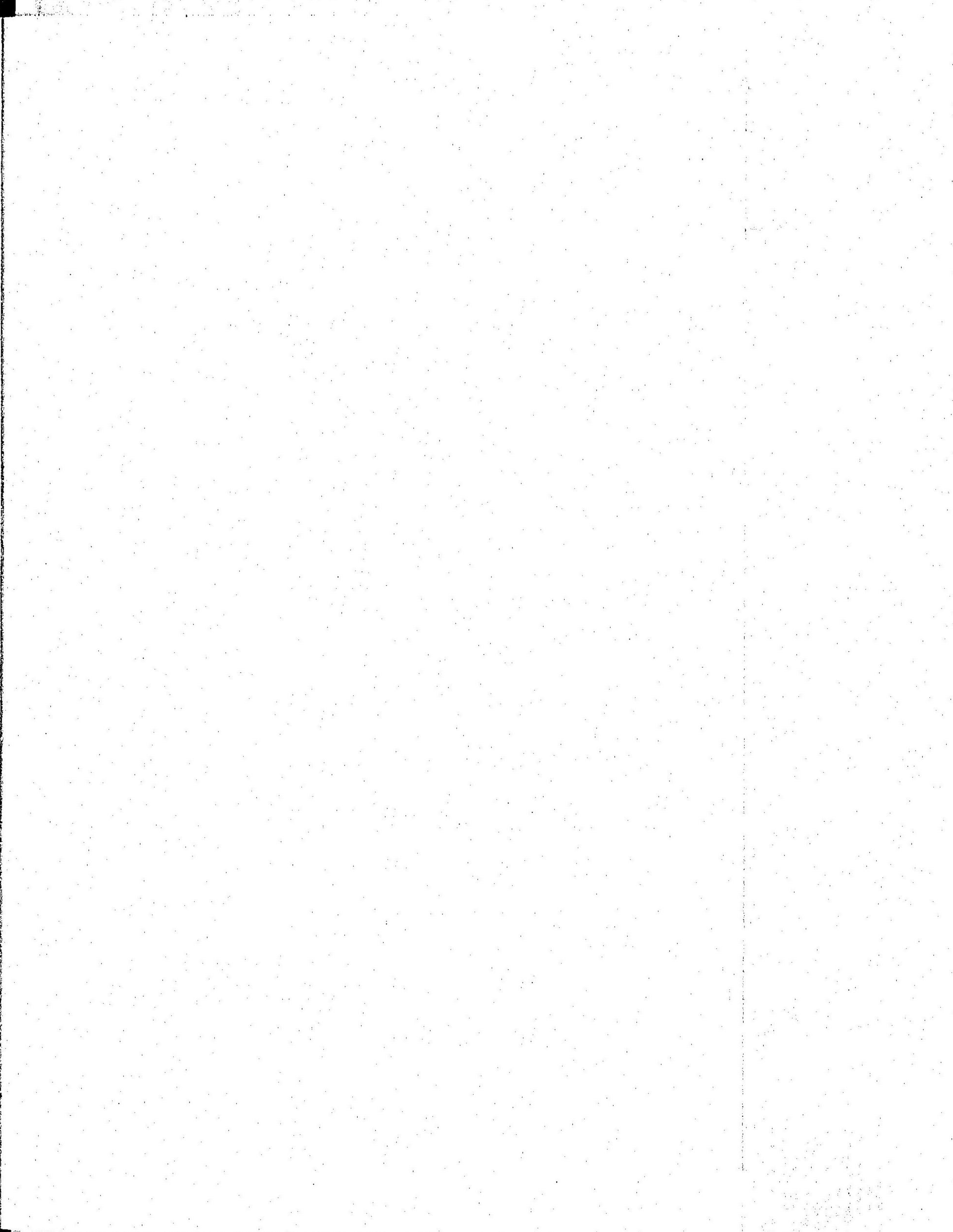
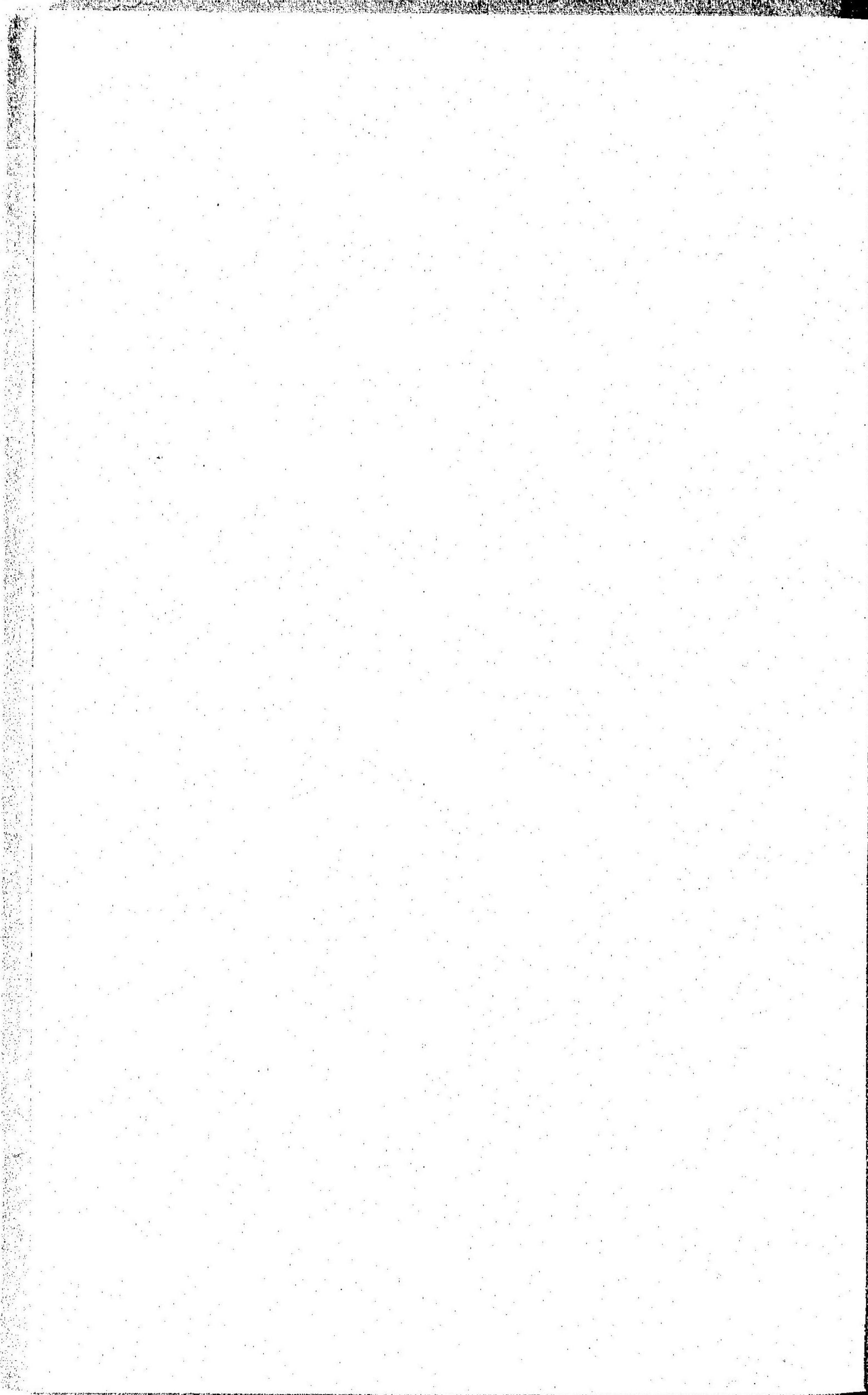
三阪 繁人 / 編

M10

BBR-0034







9#757

