

65
11
118



須准氏眼科必携
 阪井直常
 士

須淮氏眼科必携卷之十一目次

第三部第三編

綠内障

單純綠内障第一

四丁○壓迫性陷凹○觸
覺ニ由テ眼球張力
ノ増加ヲ試験スル
ル視神經纖維萎小
ル視界狹感及視覺
減損

激衝性綠内障第二

十五丁○內壓亢盛ノ
諸症○屈折中
素、混濁○動脈搏動○
徵期慢性綠内障急性
綠内障○綠内障性變
質及網膜
剝離兼眼球萎小○
綠内障原因

其三 繼發綠内障

二十八丁

緑内障眼療法

二十九丁

○虹彩截除術
○悪性緑内障

ストキールデ療痕
○虹彩截除術ノ沿革

第三部第四編

真性眼球勞 四十丁

須淮氏眼科必携卷之十一

日耳曼 須淮氏 原撰

大日本 阪井直常 譯補

第三部第三編

緑内障眼 Glaucoma

緑内障性病機ノ解義ハ眼球内壓ノ非常ニ増加
スルヲ以テ其全證ノ真徴トスベキヲ理會セ
シ以來始テ確實ナルヲ得タリ
眼科歴史ヲ按

コーノ語ハ古代「ヒボカ」トテ「ヒ」ノ時ヨリ
 シテ既ニ見ル所ニシテ「原」トギリシ「ア」語ノ「グ」ラ
 ウノ「ヨ」リ来リ青色若クハ「帯」綠色ノ「義」ナリ往
 時ハ「瞳」孔ノ「平」常ノ如ク「暗」黒色ナラズシテ「蒼」
 海色若クハ「硝」子瓶様綠色ヲ「現」スル者ニハ「總」テ
 此病名ヲ以テ「硝」子瓶様綠色ヲ「不」治ノ疾トナセリ而シ
 テ尚ホ「カ」タラシク「薄」膜ニ由ル者トナセリ而シ
 テ「瞳」孔ヲ「閉」鎖スル「薄」膜ニ由ル者トナセリ而シ
 當テハ「グ」ラウモコトヲ以テ「水」晶體トセルノ時ニ
 ノ變質ニ由ルモノトセリト云々蓋シ「緑」内障ニ
 於テ「眼」球ノ非常ニ「硬」性トナルハ昔時ノ「眼」科者
 モ亦已ニ知ル所ナリト雖此「眼」球内壓増加ノ
 此病ニ於テ全ク重大ノ基本タルヲ「發」論セル
 ハ「雅」氏ヲ以テ首トス
 然「雅」氏ハ「緑」内障ノ本態ヲ以テ「焮」衝性病ナリ

トシ之ヲ「分泌性脈絡炎」ト命名シタリシニ「ド」ン
 ドル氏「眼」球ノ内壓大ニ増加スルキハ全ク「焮」衝
 機ナクシテ能ク「視」力ニ其害感ヲ及ホスモノナ
 ルヲ「明」証セリ故ニ「ド」ンドル氏ハ專ラ内壓増
 加ヲ以テ「緑」内障症ニ於ケル本真ノ事項トナシ
 焮衝ハ此病ニ於テ多ク見ル所ノ「合」併症ナリト
 セリ
 毫モ「焮」衝性ノ證候ヲ「發」スルナクシテ「眼」球内
 壓ノ増加非常ノ度ニ達スルナルカ故ニ殊ニ
 此ノ如キ症ニ於テハ「焮」衝ヲ以テ内壓増加ノ原

因ト考定スルヲ得ズ設シ又内壓増加ヲ以テ焮衝機ノ所為ト看做スモ此病ノ疑難ヲ解辨スルニ於テ裨益アルナシ諸般ノ眼焮衝殊ニ急性脈絡膜炎ニ於ケルモ他ニ關係ナクシテ本性持長ノ内壓増加ヲ將來スルナク加之網膜剝離及硝子体網膜離間症等ニ於テ多量ノ炎性滲出物ヲ生スルモ必ス内壓増加ヲ起サスシテ却テ硝子体ノ之ニ平均シテ吸収セラル、ヲ見ル者ナリ故ニ亦何故ニ正ニ夫ノ分泌性脈絡膜炎ニ於テハ内壓増加ヲ發スル歟ノ疑問ナキ克ワズ

而シテ此病ノ焮衝性ナル者并ニ焮衝性ナラザル者ニ於テ生理上眼中液体ノ分泌ヲ主宰スル所ノ定規ニ變常ヲ起シ來ル者ト信セサルヲ得サルニ至ル

蓋シ下顎腺ニ於テ神經機能ノ其分泌ヲ節度スルハルードウキヒ氏ノ既ニ明證セル所ナリドンドル氏ハ眼中液体ノ分泌ニ於テモ亦下顎腺ニ於ケルカ如キ神經機能ノ感動アルヲ信シ三子神經ヲ以テ其神經ナリト考定セリ何トナレハ三子神經ノ截斷後及時トシテハ其麻痺症ニ

於テ眼球ノ張力著シク減弱スルヲ見タルヲア
レハナリ

又「グリーンハーゲン氏及「ヒッペル氏ハ頭蓋腔内
三脊神經ノ根原ニ越列幾的ノ刺戟ヲ與ヘテ直
ニ眼球ノ内壓甚ク増加スルヲ見タリト

ドンドル氏ノ説ニ從ヘハ唯眼球内壓ノ増加ス
ルノミニシテ毫モ焮衝ノ證據ナキ者ヲ緑内障
ノ原症即單純綠内障トシ内壓増加ニ焮衝ヲ合

併スル者ヲ眼焮衝綠内障 *Glaucoma cum
Ophthalmia* 即焮衝性綠内障ト命名セリ

蓋シ焮衝性症ノ漸々若クハ一時焮衝ナキ症ニ
轉スルヲアルニ注意ス可シ然レ予カ實驗ニ據
レハ綠内障ノ經過間タトヒ一時タリトモ焮衝
ヲ發シ來ル者ハ總テ之ヲ焮衝性症中ニ算入ス
ヘシ

單純綠内障第一 *Glaucoma simplex*

凡テ單純綠内障ノ諸証ハ唯ニ眼球内壓ノ甚ク
漸徐ニ増進スルノ所為ニ候スヘシ初期ニ於テ
ハ視神經ニハ已ニ壓迫性陷凹ヲ始ムルモ壓力
ノ亢盛ハ僅微ニシテ其眼ニ觸ル、モ判然タラ

サ。ル。ト。屢。之。ア。リ。然。レ。後。ニ。至。レ。ハ。眼。球。ノ。抗。抵。著
ク。亢。盛。シ。往。々。其。硬。性。石。ノ。如。キ。ニ。至。ル。者。ア。リ
此。ノ。間。歷。漸。進。ノ。所。為。ハ。先。ツ。視。神。經。ノ。變。形。ニ。於
テ。見。ル。ヘ。シ。眼。球。内。歷。ハ。能。ク。稱。水。學。上。ノ。則。ニ。從
テ。偏。ナ。ク。頗。ナ。ク。硝。子。体。被。膜。ノ。内。面。ニ。普。及。ス。ル
モ。ノ。ナ。レ。氏。視。神。經。ノ。眼。球。内。ニ。入。ル。部。即。視。神。經
ハ。則。チ。剝。白。膜。ノ。神。經。纖。維。束。ニ。貫。穿。セ。ラ。ル。處
ニ。シ。テ。構。成。原。ト。軟。弱。ナ。ル。カ。故。ニ。先。ツ。壓。力。ノ。亢
盛。ニ。勝。ヘ。ズ。ノ。陷。凹。ス。ル。ナ。リ
解。剖。上。ニ。於。テ。壓。迫。性。陷。凹。ノ。真。徵。ハ。篩。板。偏。壓。セ

ラ。レ。テ。却。退。シ。剝。白。膜。内。面。ノ。後。方。ニ。至。ル。ニ。ア。リ
而。シ。テ。往。々。陷。凹。ノ。底。面。遠。ク。剝。白。膜。外。圍。ノ。後。方
ニ。位。ス。ル。ニ。至。ル。者。ア。リ。故。ニ。乳。頭。一。ノ。陷。窩。ト。ナ
リ。其。底。面。ハ。篩。板。側。壁。ハ。剝。白。膜。ヨ。リ。成。リ。窩。内。ニ
ハ。硝。子。体。ト。篩。板。上。ニ。存。ス。ル。視。神。經。端。ノ。殘。織。ト
ヲ。滿。ル。モ。ノ。ナ。リ。第。二。十。九。圖
往。々。陷。凹。ノ。形。狀。茶。罐。ノ。如。ク。ナ。ル。ア。リ。是。レ。一。ニ
ハ。本。來。篩。板。ノ。構。造。的。ノ。條。下。ヲ。參。考。ス。ヘ。シ。ニ。基
ク。モ。ノ。ナ。リ。即。チ。視。神。經。ノ。剝。白。膜。ヲ。貫。通。ス。ル。所
ノ。處。ハ。單。純。ノ。圓。柱。狀。ナ。ラ。ス。シ。テ。處。々。側。傍。ニ。擴

大ス彎曲ヲ生ルナリ故ニ篩板ノ最大横徑ハ脈絡膜孔ヨリ大ニシテ脈絡膜ノ平面ヨリ後方ニアリ故ニ視神經陷凹スルトキハ自ラ茶罐狀トナラサルヲ得ス而シテ篩板ヲ後方ニ逼壓スル處ノ壓力陷凹部ノ側壁ニモ及ブカ故ニ更ラニ其壁ノ側傍ニ擴開スルヲ助クルモノナリ

之ト同時ニ網膜血脈ハ篩板上ヲ被ヘル神經纖維ノ殘織ト共ニ陷凹ノ側壁ニ向テ偏壓セラレ而シテ原ト網膜ノ血脈ハ大抵皆ナ乳頭ノ内縁即鼻側ニ於テ網膜面ニ移ツル者ナルカ故ニ陷

凹部ヨリ上行スルニモ亦此側ニ於テス緑内障ノ病機經久シ陷凹太ク深キトキハ乳頭ノ中央ニ位スル血脈ノ管モ亦排開セラレ之カ為メニ血脈全ク陷凹ノ内側壁ニ向テ逼推セラレ檢眼鏡ヲ以テ之ヲ照査スルニ陷凹ノ底面ニ全ク血鏡ヲ現セサルニ至ルアリ

檢眼鏡照査上壓迫性陷凹ノ景像ニ於テ尤モ注目スヘキ者ハ陷凹ノ銳縁脈絡膜ノ平面ニ應スト底面ト是ナリ底面ハ通例篩板固有ノ模様常態ノ篇篩板ノ條即チ鮮明色ノ結組織網ト帶下ヲ参考スヘシ

圓方形若クハ長形ノ網膜トヲ現スルヲ常トス
 但シ其網膜ハ神經纖維束子ヲ通シテ鮮明灰色
 ヲ現スルモノナリ
 網膜血管陷凹ノ銳縁ヲ越テ深部ニ彎曲スル處
 ニ屈折ヲ生ス内壓ノ増加甚ク殊トニ其ノ
 急進スル者ニ於テハ此屈折ノ為メニ靜脈血鬱
 滯ヲ致スヲアリ其他屢網膜血管ニ別種ノ變像
 ヲ呈スルヲアリ此變態モ尋常靜脈ニ於テ尤モ
 著明ナリ即チ血管陷凹縁ニ於テ側壁ヲ下行ス
 ルカ為メニ鈞狀ニ終リ突出セル縁ノ為メニ隱

蔽セララル、カ故ニ底面ニ再現スル部トノ中間
 宛モ劃然トシテ斷絶セルカ如トシ
 又屢陷凹部外壁即チ顛顛側ノ壁ノ全長徑即チ其ノ脈
 絡膜ニ應スル縁ヨリ篩板ニ至ルマテヲ通視シ
 而シテ其側壁ト底面トノ角度ヲ觀察シ得ベキ
 アリ此ノ如キ者ニ於テハ網膜細血管ノ陷凹底
 ヨリ側壁ニ移リ側壁ヨリ網膜面ニ移ルニ當テ
 彎曲スル所ノ景況ヲ見ルヲ得ヘシ而シテ往
 ヲ其側壁ニ淺褐色ヲ現スルヲアリ此部ノ割白
 膜ニ色素ヲ含有スルニ由ルモノナリ

陷[○]凹[○]ノ深[○]サハ直像検査法ヲ以テ先ツ網膜ノ平
 面次テ陷[○]凹[○]ノ底面ヲ明察スルニ用ル改正硝子
 ノ差異アルニ由テ^{檢眼鏡照査法ノ條下及眼底}
 之ヲ算定スル^{ヲ得ヘシ}又倒像検査法ニ於テ
 ハ穹隆硝子ヲ運動スルニ^{バラクチセ、ウエルシ}
 ーブ^ングノ大小直ニ平面ノ差異アルニ關シテ
 差異アルヲ以テ算推スベシ^{眼底常態ノ篇}故ニ
 火ク穹隆硝子ヲ動轉シテ陷[○]凹[○]ノ全縁其底面ヲ
 踰ヘテ轉移スルヤニ注目スベシ而シテ穹隆硝
 子ヲ一定ノ網膜血管ニ對シ其經過ト銳角ノ方

向ヲシテ動搖スル片ハ其血管ノ網膜平面ニア
 ル部ハ陷[○]凹[○]ノ底面ニアル部ニ比スレハ轉位ス
 ル^ト甚シ此轉位差大ナルニ從テ陷[○]凹[○]ノ深サモ
 亦愈大ナルモノナリ
 陷[○]凹[○]ノ周縁ニ鮮明色ノ狭キ輪ヲ見ル^ト火カラ
 ス是レ予カ剖檢ニ由テ明證セルカ如ク視神經
 鞘ヲ圍匝スル脈絡膜輪^{眼底常態ノ條下ノ萎小}
 ニ基クモノナリ予曾テ脈絡膜ノ此部極メテ薄
 キ透明膜ニ變シ宛モ高度ノ近視眼ニ由テ視軸
 ノ延長スルニ由テ來ル者ノ如クナルヲ見タリ

但シ其差異アル所ハ唯ニ近視眼ニ在テハ脈絡膜ノ十分ニ萎小セル部ト僅ニ萎小セル部ト相隣スレバ此症ノ陷凹ヲ圍繞スル所ノ萎小部ハ近圍ノ脈絡膜組織全ク健常ニシテ其分界判然タラサルニアリ想フニ此萎小ハ屢脈絡膜輪ヨリ出テ篩板ニ走ル所ノ纖維アリテ其纖維篩板ノ後方ニ逼迫セラル、ニ當テ脈絡膜輪ヲ牽引シ以テ其萎小ヲ致スニ由ルモノナルヘシ希ニハ其萎小部輪狀ナラスシテ處々周邊ニ向テ犬牙狀ヲナスコアリ

又往々陷凹ヲ圍繞スル所ノ萎小性脈絡膜輪擴張シテ全ク後葡萄狀腫ニ於テ見ルカ如クナルコアリ然ル時ハ陷凹セル視神經ノ周圍ニ小キ輪狀ノ副白膜擴張部ヲ現ス是レ固トヨリ内壓ノ一分ヲ負擔スルモノナリ若シ然ラサルハ視力ノ減失更ニ疾速ナルヘシ
 壓迫性ノ陷凹既ニ大成スルハ差、檢眼鏡照査ヲ習熟スル者ハ之ヲ誤認スルコト鮮カルヘシ然レ從來生理的ノ陷凹アル者高老變化及殊ニ視神經萎小變質ニ由テ壓迫性陷凹ト區別シ難キ

形況トナルヲアルヲ以テ其察病頗ル困難ナル
 生理的陷凹ノ尋常一樣ナル者ハ其特異性ヲ具
 ヲアル
 ヲ敢テ壓迫性陷凹ニ譲ラス然リト雖モ高
 老ノ人ニ於テ生理的陷凹頗ル深ク且ツ非常ニ
 廣大ニシテ其四方皆チ乳頭ノ周縁ニ達スルニ
 至ルヲアリ想ニ結締織ノ高老性萎小ニ因スル
 モノナルヘシ又陷凹ノ周縁銳急ニシテ峻立ナ
 ルモ必スシモ直チニ壓迫性陷凹ノ證據トスヘ
 キニアラス時トシテ生理的陷凹ニモ亦其縁ノ

銳急屹立ヲ現スル者アレハナリ
 蓋シ陷凹ノ縁銳急峻立シテ乳頭ノ周縁即視神
 經内鞘ニ應シ殊ニ其陷凹尚ホ視神經ノ局部ニ
 止マリ他ノ平面ハ猶ホ平常ナル者ハ之ヲ壓迫
 性ノ陷凹ト信スルヲ得ヘシ
 平素深キ生理的陷凹アル者ニ視神經萎小ヲ發
 スルモハ察病大ニ困難ナルヲアリ即チ神經性
 原子ノ消耗ニ由テ陷凹ノ深徑并ニ廣徑ヲ增加
 シ其縁視神經ノ經界ニ接近スルニ至リ檢眼鏡
 上ノ景像恰モ壓迫性陷凹ノ視神經萎小ヲ誘發

シ来ル者ト類似シ太夕區別シ難キモノナリ
 此ノ如キ景況ニ在テハ往々爾他檢眼鏡上ノ景
像ニ對シテ言
 フノ察病的徵候ニモ亦憑據スヘキ者ナキトア
 リ即チ眼球張力ノ増加判然タリ難ク其他内壓
 増加ニ因スル所ノ發症モ亦屢々缺如スルトア
 リ例之自發ノ動脈搏動眼球常態ノ篇
下ニ詳ナリノ如キハ
 内壓ノ増加重大ニシテ且ツ急進スル者ニハ發
 スレトモ單純綠内障眼ニ於テハ通例缺如スルモ
 ノナリ又輕々眼球ヲ指壓シテ此現證ヲ發スル
 モ亦以テ察病上ノ疑團ヲ解スルトア得ス如何

トナレハ各人ノ稟賦ニ從テ大ニ感動ヲ異ニシ
 全ク病態ナキモ輕微ノ指壓ニ由テ已ニ動脈搏
 動ヲ現シ来ル者少カラサレハナリ
 然レ往々視官機ノ試檢ニ由テ此疑難ヲ免ル、
 一アリ何ントナレハ右ノ如キ景況ニ於テ視界
 ノ缺陷先ツ其外半部ニ起ル者ハ寧口之ヲ視神
 經萎小ト判決スヘキ者ナレハナリ又時トシテ
 ハ病機更ニ經過シ視神經ノ萎小或ハ内壓ノ増
 加著ク發現シ来ルヲ以テ始メテ陷凹ノ素性ヲ
 斷決シ得ルトアリ

又眼球張力ノ増加觸覺ニ由テ明證ス可ラサル者ニ壓迫性陷凹ヲ現スルヲ以テ察病更ニ一等ノ困難ヲ加ユルコトアリ
蓋シ單純綠内障ノ察病ハ唯、眼球内壓ノ増加ト之ニ干渉スル視神經陷凹トヲ判證スルニ基クモノナリ若シ張力ノ増亢判然タラサル者ニ於テハ上ニ論說スルカ如キ理由アルヲ以テ唯ニ檢眼鏡照査上ノミニ憑テ之ヲ綠内障眼ト決斷スルヲ得サルナリ
此ノ如キ症ニ於テハ兩眼ノ張力ヲ比較スルヲ

緊要ナリトス生理的陷凹ノ著大ナル者ハ大抵兩眼ニ於テセサルハナシ故ニ片眼ノ視神經陷凹シ他眼ノ乳頭面ハ平滑ナル者ハ毎ニ之ヲ壓迫性陷凹ニ係ル者トシテ可ナリ然レモ固トヨリ兩眼張力ノ差異ヲ誤判スルコト勿ルヘシ
内壓増加ヲ證明スルニハ主トシテ觸覺ニ賴ル者ニシテ「コックシェ」氏ニ從エハ其試檢法左ノ如シ即チ眼球ヲ上轉セシメ角膜ノ下方ニ於テ示指ヲ刮白膜上ニ置キ之ヲ輕壓シテ其抵抗力如何ヲ試ムヘシ又下眼瞼縁ヲ刮白膜ニ向テ輕壓

シ之レカ為メニ生スル陷凹ノ大小如何ヲ測度スルモ可ナリ此二様ノ試檢ニ於テ眼球ニ一定ノ壓凹ヲ生セシムルカ為ニ要スル力量ノ大小ヲ判斷スルヲ勉ムヘシ

此力ヲ精密ニ測定スルカ為メニ要スル器械アリ之ヲ「トノメーター」ト名ク然レ未タ之ヲ實際ニ通用セサルカ故ニ茲ニ之ヲ細説セス

「ボグマン」氏ハ觸覺ニ由テ驗収セル眼球ノ張力ノ符号ニ「E」ノ文字ヲ用キ其高低ノ度ヲ記スルニ十或ハ「H」ト書スヘキコトヲ發言セリ

是レ固トヨリ唯字數ヲ短畧スルノミニシテ別ニ實益アルニアラス故ニ寧ロ些少ノ時間ヲ惜マシテ十日ハ之ヲ「石様硬性」ト書シ又十日ハ「疑ハシキ張力増加」記スルヲ通用シ易シトス

○

通例一般ノ單純綠内障ニ於テ見ルカ如ク内壓ノ増加全ク漸ヲ以テシ隨テ視神經ノ陷凹モ亦徐々ナル中ハ先ニ生理的陷凹アル者ニ於テハ壓迫性陷凹著ク深部ニ達シ而シテ視力ニハ妨

害ヲ見ザルコトアリ

然凡終ニハ神經纖維ニ害感ナキヲ克ワサルナ
 リ是レ篩板ヲ通過スル所ノ神經纖維篩板ト共
 ニ壓搾セラレ且ツ設令此危難ヲ免ル、モ網膜
 面ニ移ルニ當テ陷凹ノ銳縁ニ逼壓セララル、モ
 ノナレハナリ故ニ單純器械的作用ニ由テ網膜
 ト腦トノ連絡ヲ斷絶セラレ因テ神經纖維ノ萎
 小ヲ漸發シ就中陷凹ノ縁ニ應スル部ニ於テ尤
 モ較著ナリ是レ則チ神經纖維層ノ最モ厚密ナ
 ルヘキノ處ナルニ往々非常ニ菲薄トナルコト

アリ

故ニ陷凹セル視神經宛モ其萎小性變質ニ於ケ
 ルカ如キ混濁白色ヲ呈スルコト少チカラス然ル
 時ハ網膜中ニモ亦必ス神經纖維及神經節細胞
 ノ萎小ヲ繼發シ而シテ爾他ノ網膜原子ハ依然
 トシテ常態ヲ變セサルモノナリ

視力上ニ關シテ此變化ノ徵候ハ先ツ視界ニ缺
 隙ヲ生シ而シテ其空隙多クハ視界ノ内上四分
 區若クハ内下四分區ニ始マリ此ヨリ邊圍及中
 點ニ蔓延スルニアリ乃チ視界漸次ニ中心ニ向

テ狭感シ来リ視界ノ内半部ニ於テ最モ甚ク兼
 テ上方ヨリ下方ニ進ミ又下方ヨリ上方ニ進ミ
 其視界終ニ地平若クハ斜傾セル一狭帯ニ變ス
 ルニ至リ而シテ其内界ハ着目點ニ接近シ来ル
 モノナリ
 蓋シ中點視覺ノ敏性ハ久ク大害ヲ被ラサル
 多ク其幸ナル者ハ視界ノ中心ニ向テ狭感スル
 一甚クシキニ中央ノ一小部ハ猶ホ粗良善ノ中
 點視覺ヲ存スルアリ然レ通例視界ノ缺隙其
 内半分ヨリ着目點ニ向テ進行シ終ニ重大ノ視

官妨碍ヲ生スルモノナリ
 單純緑内障ハ此ノ如クシテ遂ニ十分ノ失明ニ
 陥リ而シテ焮衝性ノ証候ヲ現スルヲナク亦其
 視力亡失ノ他ニ何的ノ困難モ生セサルヲ得
 ルモノナリ其眼球硬固ニシテ石ノ如ク視神經
 深ク陥凹シ通常結膜中ヲ經過スル前貫穿靜脈
 ノ大幹器械的充血ニ由テ擴大ス又前室狹隘ト
 ナリ虹彩ノ運動困難トナルモノナリ此他焮衝
 性緑内障ニ發スル外部ノ變證例之ハ角膜、混
 濁及瞳孔ノ散大、單純緑内障、證候中ニ屬セ

ナル者ナリ予カ證明スル所ニ據レハ若シ此ニ
 証中ノ一証ヲ現スル所ノ緑内障ハタトヒ検査
 ノ時ニ方テ角膜ノ周圍ニ少シモ血管充張ヲ現
 セサル者モ之ヲ焮衝性緑内障ト看做スヘシ
 單純緑内障ノ經過ハ太々慢徐ニシニ數年ヲ滿
 ル者ナリ單純緑内障ノ暫時ニシテ失明ニ陥ル
 者ハ全ク例外希有ニ屬ス蓋シ通例兩眼ニ於テ
 スルモノナリ

焮衝性緑内障第二

Glaucoma inflammatorium

緑内障病ノ經過ニ於テ焮衝性ノ症候ヲ發スル
 者ハ總テ此緑内障中ニ算入スヘキ者ニシテ之
 ヲ單純症ニ比スレハ多ク見ル所ノ症ナリ蓋シ
 兩症ノ比例ハ未タ全ク之ヲ確定スルヲ得ス上
 ニ論載セルカ如ク單純緑内障ト或ル視神經病
 ト誤診スルコトアルハ姑ク之ヲ措キ從來ノ總計
 表頗ル異同アリ診察ノ際現在見ル所ノ景況ニ
 據テ製セル表ニ由レハ緑内障中焮衝性ノ証候
 ナキ者大約全數ノ三分ノ一二居レリト云フ然
 氏ハ「フマニ」氏ハ緑内障ニ由テ全ク失明スル

患者八十五名中ニ就テ其七十三名ハ焮衝性証候ヲ現シタリト云ヘリ通例焮衝性諸証ノ發顯ハ内壓増加スルノ後ニ於テスル者ト信シテ可ナリ加之概シテ先ツ内壓増加スルヲナクシテ能ク綠内障性焮衝ヲ發スルヲアルベキ乎ハ疑團ノ中ニアリ

蓋シ内壓増加ハ必シモ焮衝ヲ挑發スルニアラス單純綠内障ニシテ必シモ焮衝ノ症候ナキニ其眼球硬固ニレテ石ノ如クナル者アルヲ以テ知ルヘシ然レ急慢性ノ内壓増加ハ焮衝ノ原因

ヲナス者ト信シテ可ナル可シ

綠内障性焮衝ニ固有素性ヲ賦與スル諸般ノ發證ハ總テ内壓ノ急ニ増加スルノ所為ニ故スヘシ乃チ角膜周圍ノ血管注入モ亦已ニ之カ為メニ一種ノ景像ヲ呈シ其充血管ニ細動脈ノ互ニ相密接シテ放線狀ノ如ク角膜ニ向テ輻湊スル者ニ於テスルノミナラス靜脈充血モ亦大ニ充血シ動脈ニ於ケルヨリモ甚クシク平素分明ナル角膜周圍ノ細靜脈網及靜脈幹此靜脈幹ノ一分ハ剝白膜ヲ貫穿シ來ル者ナリ甚ク且不整

ニ増大シテ側傍充血ノ形態ヲ現ス内壓俄ニ亢
 盛スルカ為メニ水車靜脈ノ血液回流困難トナ
 レハナリ
 毛様神經ニモ亦右ノ作用ヲ現ス壓力ノ増加漸
 徐ナル時ハ神經能ク之ニ應シテ自ラ節度スル
 ヲ得レ_レ其増加急卒ナル時ハ知覺并ニ運動
 神經纖維ノ妨碍ヲ起スモノナリ
 其第一ニ記載ス可キ者ハ毛様神經痛ニシテ獨
 リ眼中ニ發スルノミナラス主トシテ上眼窩邊
 ヲ侵襲シ徃々半頭ニ普及ス而シテ此疼痛劇甚

ニシテ患者ノ最モ苦訴スル處トナリ察病上ニ
 於テ為メニ屢疑惑スル_トアリ若シ兼テ劇吐ヲ
 發シ腸胃症アルノ疑ヲ生セシムル者ニ於テハ
 殊ニ然リ

此射出性神經痛ト同時ニ眼球内ニ於テ知覺神
 經ノ麻痺ノ証候ヲ現シ来リ時トシテハ角膜ノ
 全部若クハ局部知覺ヲ失シ指頭若クハ捻紙子
 ヲ以テ抵觸スルモ全ク反應ヲ見サルニ至ル_ト
 アリ是レ實ニ内壓増加ノ為メニ神經ノ傳達作
 用ヲ阻絶スルニ由ル者ナル_ト雅氏ノ實驗ニ前

室ヲ鉞開シテ後角膜ノ知覺鈍麻トニ恢復スルヲ以テ憑スヘシ
 又毛様神經運動纖維ノ麻痺ハ瞳孔ノ散大ニテ頭然縮張セザルト節調加廣徑ノ減却スルトニ由テ徵知スヘシ就中瞳孔ノ散大ハ焮衝性緑内障ノ察病上ニ於テ本真ノ徵候ナリトス他ノ眼焮衝ニ於テハ一トシテ此ノ如ク著大ナル瞳孔散大ヲ自發スル者ヲ見サレハナリ
 前室ノ變狹モ亦焮衝性緑内障ニ於テ内壓速ニ増加スルノ證跡ナリ單純緑内障ニ於テハ通例

硝子体腔ノ壓カト前室内ノ壓カトノ間ニ平均ヲ得レハ焮衝性緑内障ニ在テハ水晶体虹彩ト共ニ前方ニ偏出セラレ前室之レカ為ニ狹隘トナルナリ
 右ノ諸症ト共ニ屈折中素モ亦混濁ヲ生スルモノナリ就中其著明ニシテ且ツ注目スヘキハ角膜ノ曇暗ニレテ集光照法ニ由テ容易ニ之ヲ發覺スヘシ初メ其混濁平等ニ角膜ノ全面ニ蔓延スレハ緑内障性ノ焮衝持續スルヲ數日ナル時ハ殊ニ角膜ノ深層ニ淡々タル霧狀斑ヲ生シ炎

症ノ劇勢ナル者ニ在テハ表面ニ許多ノ細小ナル不等ヲ生スルアリ之ニ反シテ水様液ノ混濁ハ反復人ノ記載スル所ナレ予ハ大ニ之ヲ疑フ角膜已ニ混濁スル者ニ於テハ水様液或ハ之レヨリモ深位ニ撒布性ノ混濁ヲ生スルヤ否ヤヲ判決スルノ難シコクシユス氏ハ角膜ヲ鍼刺シテ水様液ヲ袖珍時儀ノ硝子皿ニ盛り之ヲ觀察セシニ其黄色ヲ帯ル者ハ少カラスト雖モ未夕其混濁セル者ヲ見スト云フ

硝子体ノ曇暗モ從來人ノ記載スル所ニシテ其

景況猶オ水様液ニ於ケルカ如トクナルヘシ角膜ノ尚透明ナル者ニ於テハ眩ク硝子体ニ撒布状混濁ノ有無ヲ辨別スルヲ得ヘシト雖モ予カ些少ノ實驗ニ徴スレハ角膜曇暗ハ必發且ツ早發ノ現證ニシテ未夕曾テ之ト同時ニ硝子体ニ撒布性混濁アルヲ明證スルヲ得サリシ

概シテ此病ニ於テ其眼底ヲ見ルヲ得ヘキ者ハ焮衝ノ發作時ニ際シテ已ニ視神經ニ壓迫性陷凹ヲ生スル者ト尚ホ然ラサルトニ論ナク自發ノ動脈搏動ヲ現スルト少ナカラズ而シテ此

現證ハ二三時ニシテ乍チ消失シ復タ乍チ再發スルコトアリ
 緑内障性焮衝ノ發作ニ伴フテ増發スル所ノ視力妨碍ハ正ニ内壓増加ノ所為此内壓増加ノ為メニ視神經纖維ヲ網膜實體中ニ於テ麻痺セシムルト篩板中ニ於テ麻痺セシムルトニ由リ一ニハ角膜ノ混濁ニ由ル而シテ後ニ至レハ網膜血行ノ妨碍モ亦視力妨碍ニ干渉スルモノナルヘシドンドル氏ノ証明セルカ如ク健康眼々外部ヲ指壓シテ動脈搏動ヲ起サシムル

トキハ毎ニ視界ニ曇暗ヲ生スルモノナレハナリ
 此諸般ノ原因ニ由テ緑内障性焮衝ノ未夕壓迫性陥凹ヲ生セサルニ先ツテ發スル症ニ於テ視界ニハ尚ホ限制ナキモ中點視覺ハ為メニ甚ク減損スルコトアリ然レ後ニ至レハ此ノ如キ症モ亦視界ノ空隙ヲ發スル者ニシテ通例内上四分區若クハ内下ノ四分區ニ於テス
 焮衝性緑内障ニ於テ早晚視官ノ全ク滅亡スル所以ハ通例之ヲ視神經ノ陥凹ニ由ルモノトス

然此之ヲ以テ無二ノ原因トスルヲ得ス時トシ
 テハ焮衝性緑内障ノ視神經ニ陥凹ヲ生スル
 ナク故ニ篩板ノ内壓増加ニ耐ルヲ非常ニ強キ
 カ如クナル者モ失明ニ陥ルヲアリ然ルキハ通
 例視神經萎小性變質ノ證候ヲ現スルモノナリ
 此ノ如キ症ニ於テハ内壓亢盛ノ為メニ眼中内
 膜ノ血行及榮養ヲモ妨碍シ網膜ノ「イ」スセシト
 性麻痺或ハ滋養變常〔軟化乎〕ニ由テ失明ヲ起ス
 モノト信スルヲ得ヘシ
 焮衝性緑内障ニ於テ屢發スル自覺的ノ視官妨

碍証ニ就テ第一ニ論載スヘキ者ハ光焰ノ周圍
 ニ虹彩色様ノ輪ヲ現スルニアリ此彩色輪ノ外
 側ハ赤色内側青色ニシテ其間ニ尋常ノ「プリ」ス
 マ色純粹ノ天然
七色ヲ云フヲ挾ムモノナリ「ド」ル氏此
 自覺症ノ原由ヲ解シテ曰ク是レ水晶体中光線
 屈折ノ發現ニ由ルモノニシテ瞳孔稍平常ヨリ
 散大スル時ハ全ク緑内障ノ關係ナキモ能ク發
 スルヲアリト故ニ屈折中素ニ變常ナク瞳孔散
 大セザル所ノ單純緑内障ニ於テハ彩輪ヲ現ス
 ルヲナシ蓋シ焮衝性緑内障ニ於テ此現證ヲ發

スルト他病ヨリ多キ所以ハ其瞳孔散大スルト
水晶体ノ變常及角膜ノ混濁スルトニ關スルヘ
シ試ニリポコポヂウムノ末ヲ硝子板ニ撒布シ
之ヲ隔テ、光焰ヲ見ル時ハ容易ニ此自覺症ヲ
想像シ得ヘキモノナリ劇性ノ焮衝發作ニ當テ
活潑ナル光線及彩色ノ自覺証アルハ内壓急ニ
増亢スル所為ト看做スナルヘシ
焮衝ノ發作多クハ初メ甚タ輕柔ニシテ速ニ經
過シ去リ次テ全ク休歇シ少シク節調力廣徑ノ
減小ト眼球張力ノ増加トヲ殘スニ過サルモノ

ナリ蓋シ發作間ノ徵候ハ緩性ノ症ニ於テハ眼
球ノ張力増加シ節調力麻痺シ瞳孔稍散大シテ
縮張シ難ク角膜ニハ汎行性ノ混濁網膜ニハ靜
脈充血ヲ現シ患者光焰ノ周圍ニ彩輪ヲ見視界
ニ不整ノ遮障物アリテ萬象ノ霧中ニアルカ如
キヲ覺ヘ或ハ眼前ニ濃烟ノ漠々タルヲ覺フル
ニアリ劇烈ノ症ニ於テハ此諸症ノ他前室淺底
トナリ中心外ノ視覺不明ニシテ加之視界ノ邊
圍部ニ缺陷ヲ生スルニ至リ微弱ノ光ニ對スル
時ニ於テ殊ニ然リ且ツ動脈搏動ヲ現ス

雅氏ハ此景況ヲ以テ緑内障ノ前徵期ト名ケタ
 リ之レ分明ニ眼球内歴ノ時ヲ定メテ急ニ増進
 スルニ係リ既ニ焮衝性ノ症候ヲ帯ル者ナリ
 病機更ニ經過スルキハ焮衝ノ發作愈頻數トナ
 リ往々著シク間歇性ヲ現シ而シテ焮衝性ノ諸
 證急性トナリテ猛烈ノ發證退潮スルノ後猶殘
 留シ依然タル焮衝ノ景況ニ雅氏所謂慢性緑内
 障時々劇烈ノ進潮症ヲ發起シ来リ視神經ノ陷
 凹愈増進シ中點視覺ノ減衰及視界ノ狹感益加
 ワリテ終ニ十分ノ失明ニ陥ル

緑内障性炎ノ劇烈ナル者ニ於テハ一二週ニシ
 テ既ニ此轉歸ニ陥リ(雅氏ノ所謂急性緑内障)甚
 タシキハ一二日若クハ僅ニ數時間ニシテ全ク
 失明スルコトアリ此症ノ如キハ「マッケンチ」氏ノ
 已ニ記載スル處ニシテ雅氏ハ之ヲ電速性緑内
 障 *Glaucoma fulminans* ト名ケタリ

視力全ク減失スルノ後ニ至ルモ病機ノ作用ハ
 尚ホ持續シ更ニ一層ノ變害ヲ添ルコトアリ虹彩
 變狹シテ僅ニ一小邊幅トナリ其瞳孔縁前方ニ
 翻展シテ葡萄板ヲ現シ黒色ニシテ其狀輪ノ如

ク水晶体ハ内翳性トナリテ膨脹シ角膜甚ク混濁シテ處々ニ軟化スルヲ多ク前眼室硝子体及内部眼膜ノ巴連矢麻ニ出血ヲ發シ来リ終ニハ剝白膜モ亦内壓増亢ノ猶持續スルニ耐ヘスシテ殊ニ眼球ノ前部ニ擴張ヲ生スルニ至ル加之終ニ化膿性脈絡膜炎ヲ發シテ眼球萎小ニ陥ルヲアリ

然レ綠内障ノ終ニ萎小スル者ハ必シモ皆ナ此ノ如ク經過シ来ルニアラサルヲ知ルヘシ往々焮衝ノ發作反復スルノ後眼球漸次ニ柔軟

トナリ直筋ノ經過ニ應シテ穹隆ヲ減シ帶圓四角形トナルアリ然ル時ハ通例煩惱ノ諸證亦從テ熄ミ終ニ其眼球萎縮シテ細小ノ鈍端トナルニ至ル蓋シ此轉皈ハ焮衝性ノ網膜剝離ヲ發スルニ因スルモノナリ概シテ綠内障眼ニ於テ終ニ網膜剝離ヲ致スヲアルハ「アルト」氏ノ始メテ剖觀スル所ニシテ當時大ニ之ヲ疑フ者アリシニ爾後ノ検査ニ由テ全ク判然タルヲ得タリアルニ、パーゲンステールハ一患者ノ死ニ皈スル二年前ニ綠内障ニ由テ失明スル者ノ眼ニ於

テ其視神經著ク陥凹シ兼テ網膜ノ剝離セルヲ見タリト云フ予亦曾テ一眼ノ此ノ如クナル者ヲ目撃セリ但シ其眼ハ反復ノ緑内障性焮衝ニ由テ失明シ劇烈ノ焮衝發作ニ際シテ雅氏ノ剔出シタルモノニシテ予之ヲ剖檢セシニ視神經深ク陥凹シ兼テ網膜ニ新發ノ剝離アルヲ見タリ故ニ晚期ノ焮衝發作ニ方テ網膜剝離ヲ生シ以テ眼球萎小ノ原因トナルヲアル、既ニ吾曹ノ保證スル所ナリ

〔緑内障ノ原因〕 先ツ患者ノ年齢ニ注目スヘシ三十歳以前ノ人ニ緑内障ヲ發スルハ例外ノ希有ニシテ爾後年齢ノ長スルニ從テ此病ヲ患フル者愈多シ婦人ハ男子ニ比スレハ此病ニ罹リ易スキ素質ヲ有スル者多キニ似タリ遺傳モ亦緑内障ノ原因トスヘシ雅氏ノ説ニ從ヘハ焮衝性緑内障ニ於テ殊ニ然リ平素眼中光線屈折ノ景況ハ緑内障ノ發病ニ關係スルヲ疑ナシ概シテ近視眼ノ人ハ緑内障ヲ患ルヲ鮮ク而シテ多クハ單純症ナルモノトス

緑内障ニ罹ル者ハ平素遠視眼ナルヲ多キカ故ニ遠視眼ハ此眼病ノ原因若クハ其効續ト看做スヘキ歟ノ疑問アリ内壓増加ノ感動ニ由テ眼球ノ形状ヲ變シ角膜ノ穹隆ヲ減シテ扁平ナラシメ為メニ遠視眼ヲ發スルヲナキニアラサルハシ然レドンドル氏并ニコックシユス氏緑内障眼ノ角膜面ヲ精密ニ測量セシニ未タ其穹隆ヲ變セル者ヲ見サリシト云フ故ニ唯近視眼ノ剝白膜ハ菲薄ニシテ若シ内壓ノ増加ニ遭遇スル時ハ容易ニ之ニ服從按スルニ剝白膜ノスレバ擴張スルヲ云フ

真性眼及遠視眼ニ在テハ其視神經早ク内壓ノ亢盛ニ勝スシテ陷凹スルモノト信メ可ナリ高老ノ人ニ於テ屢見ルカ如ク剝白膜ノ勁強ナル者ハ大ニ緑内障ヲ發シ易キモノナルヘシコックチウズ氏ハ一回剝白膜ノ脂化ヲ以テ緑内障ノ原因トスヘキ者ヲ見タリト云フ然レ信用ニ難シ何ントナレハ概シテ組織ノ脂化スル者ハ其抗抵力通例柔軟トナリ決シテ勁強トナラサレハナリ且ツドントル氏ノ説ニ從ヘハ高老ノ人ニ於テ剝白膜中ニ磷酸石灰ヲ澱着スルハ屢

見ル所ニシテ其脂化ト誤認シ易スキモノナリト
 緑内障性焮衝ノ發起ハ主トシテ情意感動及不
 眠ニ由テ催進セラレ、モノナリ
 眼中ニ亞篤魯比涅ヲ點入シテ後千直ニ緑内障
 ノ發顯シ来ルハ大抵眼科者ノ皆見聞シ得ル所
 ニシテ恐クハ唯ニ偶然ニアラサルヘシ然レ予
 ハ二三回單純緑内障ニ亞篤比濕ヲ點入シテ之
 ヲ試檢セシニ未タ曾テ之カ為メニ焮衝性ノ証
 候ヲ誘起セルモノヲ見ス

繼發緑内障第三

Secondary Glaucoma

緑内障性ノ内壓増加及其續發症ハ或ル他ノ病
 機ニ繼發スルヲアリ先ツ角膜病ニ於テハ癍痕
 性ノ擴張アリテ虹彩之ト癒著スル者局部或全
 部葡萄狀腫ニ於テ然リ虹彩炎ニ於テ瞳孔縁ニ
 輪狀ノ癒合アル者モ亦緑内障狀ノ失明ニ陥ル
 コトアリ
 其他水晶体脱臼或創傷性内翳若クハ抓裂法施

術後ニ於ル水晶体ノ膨脹モ亦緑内障性ノ内壓亢盛ヲ誘發スルヲアリ
 網膜出血モ亦大ニ緑内障ノ繼發ニ關係スルモノタリ但シ其網膜出血ハ始メ少シモ他性ノ網膜出血ト異ナルヲナキモ一二月ノ經過ニ於テ眼球ノ張力漸次増加シテ緑内障性焮衝ヲ發シ多クハ劇烈ノ毛様神經痛ヲ兼ヌ通例視力ノ妨碍已ニ重大ナリニモノ終ニ全ク失明スルニ至ル
 又ホル子ハ氏ハ一二回劇烈ノ三孛神經痛ニ由

テ緑内障ヲ發シ来リ其經過頗ル異狀ナル者ヲ見タルヲアリト云フ
 右ニ列舉スル所ノ繼發緑内障ハ之ヲ見ルノ頗ル多ク或ハ其經過尋常ノ症ト異ナルヲ以テ其緑内障ト原病トノ間ニ密附ノ關係アルヲ信スルニ足レリ然レ之ニ反シテ緑内障ト他ノ眼病ト併發シ唯偶然ノ併發病ト看做スヘキモノアリ例之ハ緑内障ノ高老内醫ト合併シ或ハアパキヤ眼病ニ詳ナリニ緑内障ヲ發セル者ノ如キ是ナリ其他眼球外ノ原因ニ由テ發スルアムブ

亦偶然緑内障ヲ合併スルコトアリ蓋シ網膜剝離
 症アル者ニ緑内障ヲ發スルコトアルハ特ニ著目
 スヘキ重大ノ事項ナリ

緑内障眼ノ療法

雅氏ノ緑内障眼ニ虹彩截除術ヲ施シテ以テ從
 前此病ノ為メニ視官器ヲ犧牲ニ供セルノ數ヲ
 シテ大ニ減少セシメタルハ實ニ不朽ノ一大事
 業ナリト贊稱スベシ

虹彩截除術ノ他醫療ノ功績之ニ亞ク者アルコト

ナシ亞芙蓉劑ノ内服莫爾比涅ノ皮下注射ノ如
 キ神經機能興奮ノ證アレハ之ヲ沈降シ亦能ク
 輕度ノ焮衝發作ヲ攘除スルノ一助ヲ為シ得ル
 モ唯一時緩解ノ功ニ過キサレノミ前眼室ノ鍼
 刺法ハ一時内壓ヲ減殺シ得ルモ病機ノ進步ヲ
 制止スルノ功ナクタトヒ其術ヲ反復スルモ亦
 然リ

故ニ能ク緑内障眼ノ内壓ヲ減殺セシメ而シテ
 之ヲ持續スルヲ効アル者ハ獨リ虹彩截除術ナ
 リ此目的ヲ達センニハ必ス虹彩ノ邊圍部ヲ選

ミ而シテ其一。大片ヲ剪除セサルヲ得ス然レ原
ト雅氏ノ虹彩ヲ截除シテ其毛様体ニ附着スル
點ニ及ハザルヲ得ストスル者ハ惑ヘルナリ他器
ニ據テ考ルニ始メテ此惑ヲ解クモノハ則チドンドル氏ナリ蓋シ正シク此術
ヲ虹彩ノ邊圍部ニ施スモ銳角尖力ノ内創ハ毎
ニ尚角膜ノ領内即チデッセメト氏膜ノ經界ヨ
リ前ニ當ルモノニシテ外創ニ密接シテ虹彩ヲ
剪除スル時ハ其邊縁ノ一小部毛様体ニ殘留ス
ルモノナリ但シ其截除部ノ邊圍ニ在ルノ之ニ
檢眼鏡照査法ヲ行テ必ス水晶体ノ赤道部及其

邊圍ニ位スル珍氏帶ノ空隙ヲ明視シ得ルカ如
クナルヲ要トス
又施術部ノ方位ヲ擇フニハ其瞳孔開拓ノ為メ
ニ生スル眩暈ノ發現ヲシテ力所及少ナカラニ
ムルヲ要トスホーマン氏ハ術後上瞼ニ由テ虹
彩ノ空隙ヲ被蔽スルカ為メニ上方ニ施術スル
ヲ稱用シ又アルト氏ハ術後患者速ニ下瞼ヲ上
方ニ移動シテ虹彩ノ空隙ヲ被蔽スルヲ習熟
シ得ルモノトシ下方ニ施術スヘシトセリ二家
ノ法皆ナ術者ニ虹彩ヲ剪除シ易ラシムルノ便

利アリ緑内障ノ虹彩剪除術ヲ外方又ハ内方ニ
 施スハ決シテ賞譽スヘキニアラス
 蓋シ虹彩截除術ノ効績ハ急性燼衝性緑内障ノ
 發作未タ時ヲ經スニテ尚善ク視力ヲ保存セル
 者ニ於テ尤モ彰著ナリ此ノ如キモノニ於テハ
 網膜中血行ノ障礙神經纖維ノ壓迫性麻痺其他
 之ニ關スル諸般ノ視覺妨害術後直ニ消散スル
 モノトス角膜ノ混濁モ亦其濃淡ニ應ニテ即時
 若クハ一二日ノ後澄清ス燼衝性緑内障ニ施術
 シテ後網膜ニ滲血斑ヲ現シ来ルヲアレハ然レ

不幸ニシテ黄斑ノ部位ニ生スルニ非ラサレハ
 通例著ク視力ヲ妨害スルコトナク而シテ一二
 週ノ後吸収スルモノナリ
 虹彩截除術ノ預後ハ之ヲ施スノ時早クニテ既
 發ノ變證尚少キニ從テ愈幸福ノ成績ヲ希望シ
 得ヘニ初期ノ症ニ在テハ視覺ノ敏性大ニ減損
 スル者モ視界全ク缺陥ナク若クハ唯些ク狹感
 スルノミナル時ハ虹彩截除術ニ由テ十分ノ恢
 復ヲ前言シ得ヘク晚期ノ症ニシテ視神經ノ陷
 凹既ニ大成シ視界大ニ狹感スルモノニ在テハ

施術後依然トシテ能ク従前ノ景況ニ止リ更ニ
 増悪セサルヲ以テ満足ナリトスヘキト多シ然
 氏亦時トシテハ幸ニシテ意外ノ良績ヲ得ル
 アリ

視力既ニ全ク失ハレシ若クハ只僅ニ視界ノ一小
 部ヲ存スルニ至ル者ニ於テハ之ニ施術スルモ
 復寸益ヲ希望スルヲ得ズ唯急性緑内障ノ
 二三時ニシテ全ク失明スル者ニ於テハ此限ニ
 アラス即チ雅氏此ノ如キ症ノ唯火ク感光性ヲ
 存スル者ニ於テ其失明セル即日ニ虹彩截除術

ヲ施シ遂ニ善良ノ視力及十分ノ視界ニ恢復ス
 ルヲ得タリ

十分ノ失明ニ陥リテ後既ニ久シク時口ヲ瀰ル
 者若クハ漸徐ニ全ク失明スル者ニ於テハ虹彩
 截除術ノ目的唯依然トシテ持續セル劇烈ノ毛
 様神經痛ヲ制スルニアルノミ然レ病ノ末期ニ
 至テハ此目的モ亦功績ヲ期心シ難シ
 單純緑内障ニ於テハ虹彩截除術ノ効績大ニ火
 ニ單純緑内障ノ視力妨碍ハ多ク視神經ノ陷凹ニ
 由テ其纖維ノ萎小ヲ起スニ係リ虹彩截除術ヲ

施スモ佳況ニ復セサルモノナリ故ニ幸ナル者
モ施術前ノ景況ヲ保續シテ更ニ増惡セシメサ
ルニ過キス蓋シ單純綠内障ニ於テ虹彩截除術
ノ功力如何ヲ論定セニハ元來察病ノ當否如
何ニ關係スルヲ論ヲ俟タズ前ニ論載スル如ク
生理的陷凹、或ル視神經病ニ由テ大ニ深徑及
橫徑ヲ増シ壓迫性陷凹ト誤認シヤスキニ至ル
者ノ如キハ之ニ虹彩截除術ヲ施シテタトヒ良
績ナキモ決シテ害アルヲナシ其他原來燼衝性
綠内障ニシテ施術ノ時ニ於テハ全ク燼衝性諸

症ヲ現セサル者アリ此ノ如キ者ハ施術後不意
ノ良績ヲ得ルヲアリ然レ是真實ノ單純性綠内
障ニ係ルモノニアラサルナリ之レニ反シテ虹
彩截除術ノ後證狀著シク増惡シ或ハ即時ニ危
險症トナル者ハ則チ其眼球張力ノ増加スルヲ
疑ヒナク視神經ニハ壓迫性陷凹ヲ現シ前貫穿
靜脈増大スレモ角膜ノ混濁瞳孔ノ散大及疼痛
ノ發作アルヲナク又時々視界ニ曇暗ヲ生シ或
ハ煙霧狀ノ者ヲ現スルノ害ナク其經過ハ漸徐
ニシテ進退發歇スルヲナク内側ノ邊圍部ヨリ

始ル所ノ視界缺隙ニ由テ將サニ失明ニ陥ラン
トスルノ症即チ吾曹ノ單純綠内障症ト命名ス
ル所ノ症ニ於テ最モ多シ
此ノ如ク虹彩截除術ヲ施シテ後チ諸症増悪ス
ル者ニ惡性綠内障 *Glaucoma malignum* ノ
名ヲ下タスハ按スルニ一般ハ單純綠内障トセ
スシテ惡性綠内障ト稱シ之ヲ特別ニスルノ意
ナルヘシ一ツモ非難スヘキニアラス然ト雖モ
如何セン吾曹ノ尚ホ未ク此惡性ヲ預メ察知ス
ルヲ得サルヲ虹彩截除術ヲ施スノ後ニ至テ

ハ甚ク判然タル者ニレテ先ツ眼球ノ張力依然
トシテ減却スルヲナク二十四時間ニシテ已ニ
疼痛ヲ發シ来リ淚液溢流シテ禁シ難ク角膜曇
暗シテ其綠圍ノ血管大ニ充張シ往々虹彩ニ微
細ノ滲血斑ヲ現出スルヲアリ虹彩及水晶体暴
ニ角膜ノ裡面ニ向テ逼推セラレ前室依然トシ
テ液ヲ盛ルヲナク視力速ニ減失スルニ至ル而
シテ激衝性諸症ノ全ク經過ニ去ルハ一月乃至
二月ノ後チニアルモノトス此時ニ至ルモ前室
ハ尚ホ空虚ナルカ若クハ些少ノ液ヲ盛ルノミ

蓋シ前室ノ久シク空虚ニシテ彼ヲ充テサルヲ以テ焮衝性諸症ノ原因トスヘキニアラス何トナレハ單純綠内障或ハ又焮衝性綠内障ニ於テ虹彩截除術ノ後前室ノ空虚ナルヲ依然トシテ大凡八日ニ至リ而レテ焮衝ヲ發スルヲナク其他少シモ後害ヲ添ヘサルコト屢々之アレハナリ

婦人ハ男子ニ比スレハ大ニ惡性綠内障ノ素質ヲ有スル者ノ如トシ予カ從來經驗スル所ノ者ハ婦人ノ齡絶頂期キリシキ四十歳乃至四十五歳若ニ頗クハ五十歳ノ間ヲ謂フ

シ或ハ此期ノ初年ニ際スル者ニ於テ其片眼ニ單純綠内障ヲ發シ他眼ニハ尚ホ些モ内壓増亢ノ徵ヲ現ワサル者ニ係レリ然レ概シテ惡性綠内障ノ素質アル時ハ必ス兩眼ニ於テスヘシ雅氏ノ記載スル所ニ據レハ單純綠内障ノ施術後惡性ノ經過ヲ現シ來ル者百名中ノ二名ニ過キスト然レ此比例ヨリ多キヲ疑ヒナシ

網膜出血後ノ繼發綠内障ニ於テハ虹彩截除術ノ効績通例不幸ナル者ナリ此症ニ於テハ視力己ニ其網膜出血ニ由テ妨害セラル、者多ク而シ

更ニ緑内障ノ為メニ減失セラレテ復救起ス可
 ラサルニ至ルモノナリ若シ劇痛尚ホ持長シテ
 他方ニ由テ鎮止セサル者ハ虹彩截除術ヲ施ス
 モ亦効ナシ唯ニ眼球ヲ剔出スルノ一療法アル
 ノミ然リト雖モ此ノ如キ症ノ眼球遂ニ萎小シ
 疼痛全ク鎮止スル者ナキニアラス
 虹彩截除術ノ沿革ハ大抵皆ナ一時ニ止マラズ
 シテ持久スル者ナリ然レ極メテ稀レニハ内歴
 復漸徐ニ増加シ来リ前日ノ効績ヲ減損スル
 アリ此人如キ者ハ殊ニ經過慢性ノ症及施術工

巧ナラサル時例之虹彩ノ剪除其邊圍部ニ及
 十分ナラサルカ或ハ甚ク其剪除部尚ホ狭小
 ナルカ又ハ虹彩ヲ歸納セシムル十分ナラス
 シテ創内ニ箱搾セラル、等ノ後ニ於ケルカ如
 トシニ於テ然ルモノ、如トシ此ノ如キ景況ア
 ルモノニハ再ヒ虹彩截除術ヲ施スヘク最初ニ
 施術セル部ト相對向スル處ニ於テスルヲ佳ト
 ス
 又緑内障ノ晚期極メテ稀レニハ施術ノ時尚ホ
 晚カラスシテ爾他ノ景況幸福ナルカ如キ者ニ

於テモ亦先キニ壓迫性陷凹中ニ發セル神經纖維ノ萎小機尚ホ止マズシテ増進スルガ為メニ虹彩截除術ノ効績漸次ニ減損スル一アリ是レ則綠内障ノ晩期ニ際シ視界狹感及中心視覺ノ減損已ニ著大ナルモノニ於テハ施術後ノ景況能ク從前ノ如クニシテ更ニ増惡セサルヲ以テ足レリトスヘキ所以ノ一理由ナリ
 往々施術後ノ處々ニ一種固異ノ癥痕ヲ生スル一アリ雅氏之ヲ「チ」トキ「ト」癥痕ト命名セリ其創縁互ニ相却退シ二三ノ鞏固ナル癥痕性ノ

纖維創隙上ヲ越テ經過シ其間ニ薄膜様ノ透明質アリテ之ヲ閉塞ス此薄膜様ノ間質時々破開シ水様液結膜下ニ漏出シテ胞狀ノ隆起部ヲ生ス此結癥ノ輕キ者ハ通例數月ノ經過ニ於テ癥痕性纖維間ノ組織稠密トナリ畧平常ノ癒合ヲ得ルモノナリ然レ其重キ者ハ右ノ景況依然トシテ持久シ終ニ刺戟態ヲ發シ来リ之ヲ放置スルキハ化膿性炎眼室蓄膿及繼發虹彩炎ニ由テ大害ヲ起シ甚キハ全眼球炎ニ由テ全ク其眼又喪スニ至ル蓋シ此一種固有ノ結癥ハ第一副白

膜中解剖的ノ情態ニ關スルモノナルカ如トシ
 乃チ純清ノ角膜創ニハ之ヲ生スルヲナシト雖
 此時トシテハ邊圍線創剔出術此術ノ截創ハ角
 膜及副白膜ノ領
 内ニ兩屬スルモノナリ内醫後ノ創痕ニ於テモ
 手術ノ條下ヲ参考スヘシ
 亦之ヲ見ルヲアレハナリ又他ノ症即綠内障ニ
 於テセサル者ニ於テハ虹彩截除術後ニ右ノ如
 キ癥痕ヲ生スルヲ極メテ稀ナルヲ以テ之ヲ考
 レハ眼球内壓ノ増加ハ必ス其原因ニ干涉スル
 モノナルヘシ
 蓋シ虹彩截除術ノ綠内障ニ効績アルノ所以ノ

理ニ至テハ從來諸家ノ説紛々タレ氏未夕全ク
 分明ナルヲ得ス原本雅氏ボウマン氏ドンドル
 氏、ス、テ、ル、ウ、ア、グ、氏、及、エ、キ、ス、
 子ル氏ノ新説ヲ舉ケタリ然レ皆須淮氏等ノ信
 從セサル所ニシテ其繁長ナルカ故ニ之ヲ畧ス

須淮氏眼科必携第三部第四篇

マセンチホレブチヒスアルビ
真誠眼球勞

Essentielle Pithitis bulbi

眼球内壓ノ減降スル一種ノ病症アリ衆議紛々
其病理分明ナラザルニ猶ホ緑内障ノ内壓増加
ニ於ケルカ如シ雅氏ハ之ヲ虹彩兼毛様体炎或
ハ虹彩兼脈絡膜炎ニ因テ起ル尋常一般ノ眼球
萎小ト區別スルカ為メニ真誠眼球勞ト名ケタ
リ從來此症ノ經驗ハ甚々少數ナリ然レ皆ナ先
キニ創傷性ノ誘因アラサル者ハナシ

雅氏ノ記載セル症ニ於テハ患者十年前ニ内眥
 邊ヲ創傷シ爾來時々其眼ニ刺戟症ヲ發作シ來
 リ羞明耐工難ク垂淚禁セス眼中及眼圍ニ劇痛
 アリ而シテ眼球非常ニ柔軟トナリ直筋ノ方嚮
 ニ從テ扁平形ニ變シ角膜縁ノ血管少ク充張シ
 テ赤色ヲ現シ患者暫ク光線ニ胃觸スルキハ殊
 ニ然リ且ツ角膜ノ深部ニ於テ織細ナル若干ノ
 混濁性線狀ヲ現シ其色灰白ニシテ其狀チ不整
 ニ轉廻スルモノ、如トシ同氏ハ此線條ヲ以テ
 テッセメツト氏膜中ニ皺積ヲ生スルニ由ルモノ

トセリ視カハ其發作間ニ八分ノ一ニ減シ狹孔
 裝置ヲ以テ之ヲ助クレハ五分ノ一ニ改良スル
 一ヲ得タリ但シ發作ノ持續ハ數字間ヲ出テス
 休歇時ニ在テハ其眼平常ニ復シ視覺ノ敏性及
 眼球ノ張力僅ニ減退スルノミ
 又「スウアンチ」氏ハ邊圍線創剔出術ヲ行ヒ不
 幸ニシテ硝子体ヲ脱出セシメテ後チ上文ノ症
 ニ於ケルカ如ク其眼ノ張力及内壓ノ發歇性ヲ
 ナシテ減降スル者ヲ見タリ其内壓減弱ノ發作
 ニ隨テ起ル所ノ刺戟態即垂淚不禁角膜縁外ノ

血管充盈、毛様神經痛及自覺的ノ感光證等ハ時ニ從テ輕重アリ而シテ角膜ニハ少シモ變態アルヲナシ但シ病機初期ニ於テハ前室内ニ些少ノ滲血ヲ生シ且ツ硝子体ニ混濁ヲ現シタリト云フ蓋恐クハ此硝子体混濁モ亦滲血ニ干渉スルモノナルヘシ

又「ナーゲル氏」ノ記載セル症ニ於テハ斜視眼ニ手術ヲ施シテ後羞明難忍垂淚不禁ノ症アリテ眼球ノ張力著シク減弱シ來リ其減弱持久ニ漸徐ニシテ平常ニ復スルヲ得タリト云フ此症

ノ角膜ニモ混濁ヲ現スルヲ猶ホ「雅氏」ノ經驗セル症ニ於ケルカ如クナリシト雖モ「ナーゲル氏」ハ之ヲ角膜ノ前面ニアリトセリ但シ其眼ノ視力ハ從前ヨリ乏弱セル者ナリシト

予カ曾テ目撃シタル一患者ニ於テハ火術具ノ小片ニ由テ右眼ヲ挫傷セラレ劇痛漸次ニ増加シテ同側ノ半頭ニ波及シ淚液溢流羞明極メテ甚シ爾後三周ヲ經テ「ドクトル」プロエダウ氏患眼ノ張力著シク減損シ其形容變小セルヲ明認セリ此時虹彩ハ外方ト下方トニ於テ火ク水晶

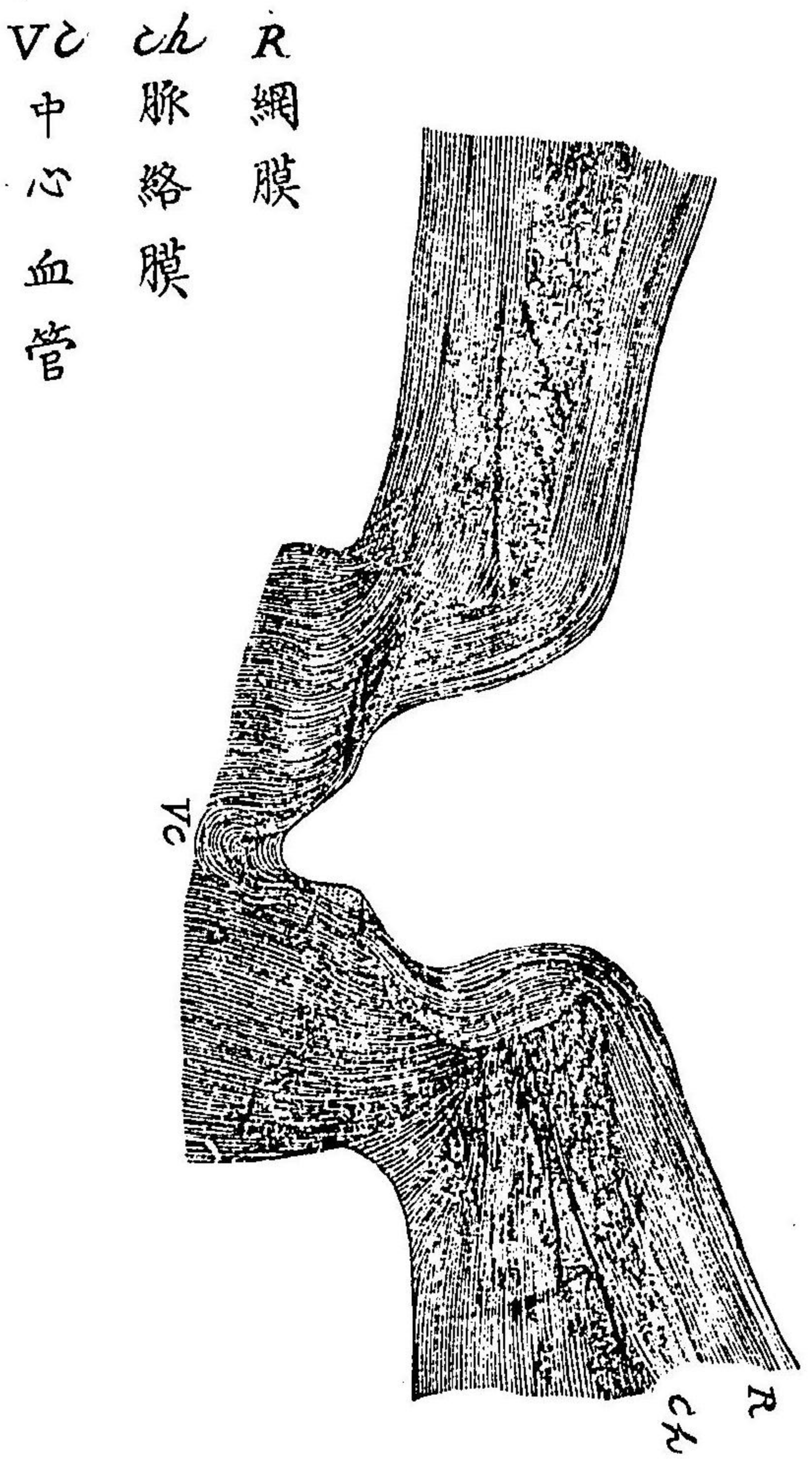
囊下癒著シタリト雖_レ尚_ホ眩ク光線ニ應_シテ縮張セリト予カ之ヲ診スルノ時ニ至テハ受創後已ニ七周ヲ經タリ病眼尚_ホ甚タ柔軟ニシテ差他眼ヨリ細ク角膜ニハ全ク變常ナク只其緣圍ニ少ク血管充盈ヲ現スルノミ虹彩ニハ上文ニ記スルカ如ク少ク癒著ヲ現シ水晶体硝子体ハ全ク透明ナリ眼底ノ平分線部ニ於テ脈絡膜ニ微細ノ色素變常ヲ現シ網膜ハ全ク透明ニシテ視神經ニモ亦變態ナシ眼球及上眼窩縁ヲ歴スレハ處トシテ知覺ノ甚タ銳敏ナラサルハナ

ニ頭顱前頭及顱頂骨部モ亦銳敏ナリト雖_レ上眼窩縁ニ比スレハ輕シ而シテ其視力ハ甚タ減損シ大約一「フ」ノ距離ニ於テ指ノ數ヲ算スル「フ」ヲ得ルノミ然_レモ視界ニハ全ク缺隙ナカリシ爾後二年ヲ經テ「フ」ロエダウ氏再ヒ之ヲ診セシニ右眼ノ張力ハ殆_ニト左眼ニ均シケレ_レモ其位置尚_ホ稍陷没スル者ノ如ク而シテ之ヲ歴スレハ猶_ホ銳敏ナリ視力モ亦大ニ回復シ第十號ノ凸形硝子ヲ用ル時ハ十二「ツ」ノ距離ニ於テ「ス」子ルレ_レモ氏ノ試驗表第十二號ノ文字ヲ讀

了スルヲ得タリト云フ

須淮氏眼科必携卷之十一終

第二十九圖



眼科必携

卷之十一圖式

須淮氏眼科

65
11
118

明治十二年四月七日版權免許

譯者兼

東京麴町區中六番町
五十二番地

出版人

阪井直常

發兌書林

島村利助

東京日本橋區馬喰町
二丁目五番地

耶和必抄

卷二

阪井直常

