

高木
編註
輯

萬國地志要略

南洋
亞米利加
大洋洲

五

博覽會藏

卷之四 卷之五 卷之六 目錄

墨西哥
中央亞米利加
印度諸島

南亞米利加
總論

可倫比亞共和國
委內瑞拉

厄瓜爾多
亞阿那
巴西

秘魯
玻利非亞
智利

亞爾然珍共和國
巴拉圭

烏拉圭
巴他我拿
南亞米利加諸島

大洋洲

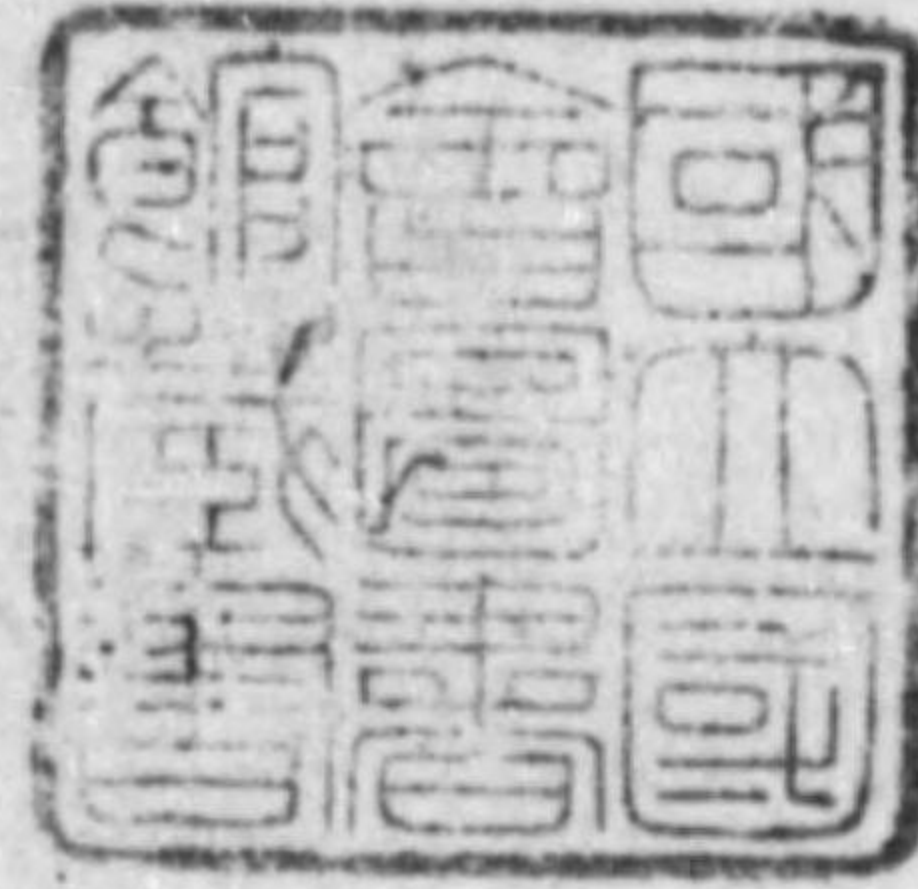
總論

馬來西亞
澳太亞細亞
波里尼西亞
南水洋大陸

南洋
亞米利加
大洋洲

290.

Ta1786



348366

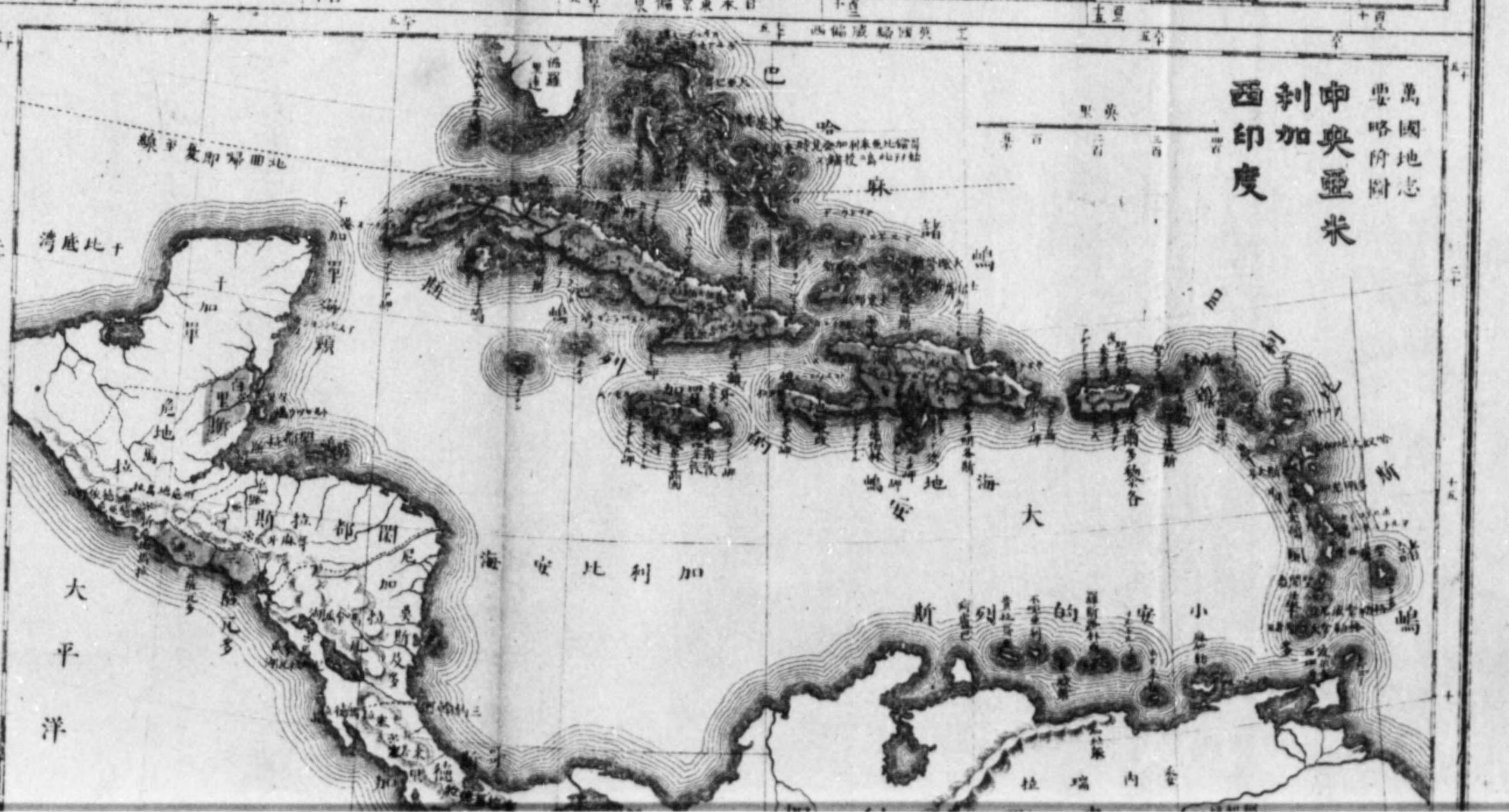
Vertical columns of text in seal script, likely bleed-through from the reverse side of the page. The text is arranged in approximately 15 columns, with some characters appearing to be in red ink or red seal script.



圖附略志地國萬
洲加利米亞南

里 英
50 100 150 200

東偏京東 西偏京東大日



墨西哥及中部並米利加

額士耳哥斯士耳朱峩

瓜那寂阿多尼加拉瓜

可亞威斯危地馬拉

風琴多保拉爾約哈瓦

拉度桑盧意斯波多塞桑

麻坦薩麻加勒大

田士葉盧塞拉聖多明各

補朱尼

遮巴拉摩勒利亞德

依勾歐改

黎萃多

清萃花

羅斯路朴

十比底大安的列斯大

亞巴哥大改哥斯大

葉那瓜小安的列斯

三薩瓦多

瓦多桑

三

巴義爾士伯林西巴

巴哈麻巴斯太耳

不呢亞利

以斯達西巴耳

布委巴

拉瓜達拉沙

波加達伯多爾波爾多

黎各波爾德伯林

阿里撒巴

委拉古盧斯

帕司古哥

九美里達

爾多蘭馬太摩羅

馬拿瓜哥爾的

士哥斯德里

加哥麻牙

瓜哥多

海地

丁

理

叫骨蘭

理

叫骨蘭

德

地

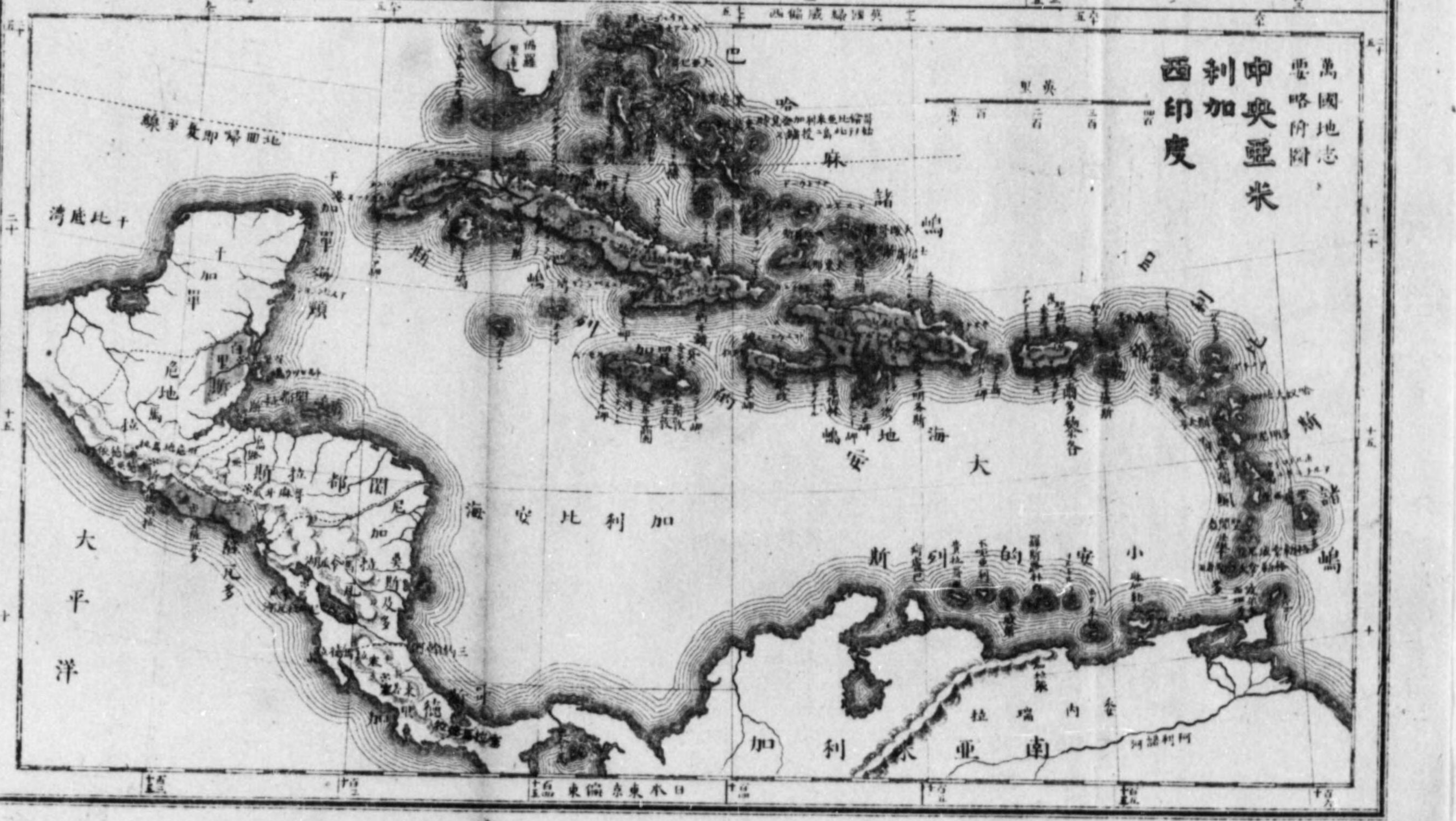
亞

哥

莫

斯

及



墨西哥及中部並米利加
 額士耳哥斯士耳朱幾
 瓜那寂阿多尼加拉瓜
 可亞威斯危地馬拉
 風萃多保拉爾約哈瓦那
 拉度桑盧意斯波多塞桑若塞烏機士麻爾奇摩阿爾盧巴海地
 麻坦薩麻加勒大
 田士葉盧塞拉聖多明各斯
 福朱尼
 遮巴拉摩勒利亞德亞危德依勾歐改黎萃多濟萃花羅斯路朴西
 十比底大安的列斯大亞巴哥大改哥斯大葉那瓜小安的列斯三薩瓦多瓦多三
 巴義爾士伯林西巴巴哈麻巴斯太耳不呢亞利
 以斯達西巴耳布委巴拉瓜達拉沙喇
 波加達伯多爾波爾多黎各波爾德伯林阿里撒巴委拉古盧斯帕司古哥
 亞里達
 加利亞牙買加古巴
 百里斯百爾慕他安多羅斯先法哥斯多明尼格
 亞加捕可
 馬撒多蘭馬太摩羅馬拿瓜哥爾的士哥斯德里加哥麻牙瓜哥多哥羅
 馬撒多蘭馬太摩羅馬拿瓜哥爾的士哥斯德里加哥麻牙瓜哥多哥羅
 馬撒多蘭馬太摩羅馬拿瓜哥爾的士哥斯德里加哥麻牙瓜哥多哥羅

瓜那寂阿多尼加拉瓜加利比安牙買加古巴
 可垂威斯危地馬拉波々加達伯多爾波爾多黎各波爾德伯林阿里撒巴委拉古盧斯帕司古哥九美里達
 風萃多保拉爾約哈瓦那哈奴大的爾馬撒多蘭馬太摩羅馬拿瓜哥爾的士哥斯德里加哥麻牙瓜哥多哥羅
 拉度桑盧意斯波多塞桑若塞烏機士麻爾荷摩阿荷盧巴海地海丁理呵骨蘭理呵骨蘭德散地亞哥莫斯及多
 麻坦薩麻加勒大三萃哈加都郎額給勒打羅單海哥因都拉斯費拉哥亞塞拉馬德拉達比加蒙德勒新波羅威
 田士葉盧塞拉聖多明各斯福朱尼遮巴拉摩勒利亞德亞危德依勾歐改黎萃多濟萃花羅斯路朴西

四ノ巻後

墨西哥

墨西哥ハ
 何處ニ在
 リヤ

里方積

地勢

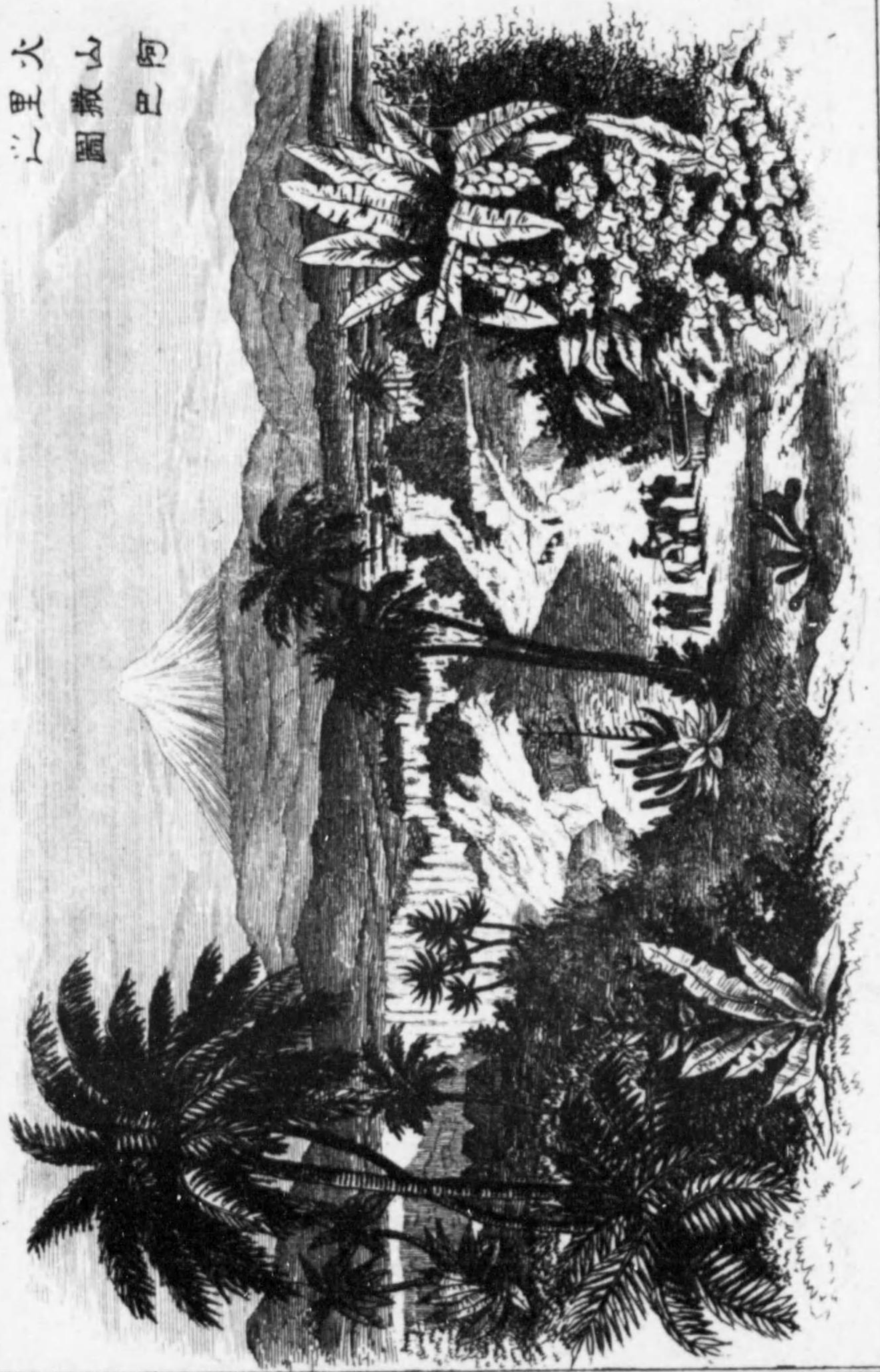
地勢

火山ノ最高キ
 モノ

墨西哥ハ合衆國ノ南ニ在リ西ハ大平洋ニ臨ミ東ハ
 墨西哥灣ニ濱シ南ハ危地馬拉ニ界ス西北尤廣ク遶
 迤シテ東南ニ至レハ漸狹シ長徑約二千里短徑八百
 里地峽最狹キ處百三十里里方積七十四万一千八百
 地勢率峻嶮火山多シ其大岳ヲ塞拉馬德拉トス北ハ
 米國ノ落機山ト相屬シ南ニ馳セテ中央亞米利加ニ
 至リ隨ヒテ伏レハ隨ヒテ起リ所在ニ蟠鬱シ更ニ南
 シテ安的斯大山脈ト相聯ナル安的斯山ハ南亞米利
 加極南ニ至リテ窮ル
 火山ノ最高峻ナルモノヲ波々加達的多爾トス高サ

萬國地理學 卷之四 墨西哥 七十七 全史堂 梓

一万七千七百七十尺北亞米利加ニ在リテ火山ノ最



阿巴撒山
火里山

次ニ高キモノトス次ヲ阿里撒巴トス高サ一万七千三百
八十尺墨西哥府ト墨西哥灣トノ間ニ在リ又次ヲ以
斯達西巴耳トス波々加達伯多爾ノ北ニ在リ高サ一
万五千三百尺火ヲ噴スル最烈シ又次ハ大平洋ヲ距
ルヲ七十里ノ處ニアリ千七百五十九年地大ニ震ヒ
陵谷變遷シテ一峰ヲ出ス高サ千五百尺ニ至ル保拉

尔約ト名ク盖阿里撒巴ハ氷雪嶺ヲ封シ終歲盡キス
火ヲ噴スル亦甚烈シ海行ノモノ常ニ以テ標トナス
沿海線路
墨西哥灣ハ港汊屈曲シ所在ニ埠頭ヲナス然レ
比加干比底トス大平洋ニ濱スルノ地ハ港汊多カラ

埠頭
比加干比底トス大平洋ニ濱スルノ地ハ港汊多カラ

地面ノ形勢

スト雖、二良港アリ一ヲ亞加補可トス一ヲ馬撒多蘭トス

地面形勢

海ニ濱スルノ地ハ平坦ニシテ砂磧多シ内部ハ高峻水面ヨリ高キ一七千尺ニ至リ略凡案ノ形ヲナシ是ヨリ漸低下シテ大平洋ノ濱ニ至ル凡案ノ如クナルモノ最廣キ處ハ百五十里

湖澤

湖澤

湖水ノ最大ナルモノヲ遮巴拉トス水面里方積百五十里其委ハ大平洋ニ注ク都府ノ傍又數小湖アリ互ニ相連續ス皆淡水海ニ濱スルモノハ率鹹湖トス

河流

河流

河流ノ大ナルモノヲ理呵骨蘭トス得撒ノ境上ニ在リ墨西哥灣ニ注ク次ヲ哥羅拉度トス加利福尼灣

土質氣候

土質氣候

ニ注ク理呵骨蘭德散地亞哥ハ源ヲ遮巴拉ニ發シ大平洋ニ出ツ

氣候地ニ隨ヒ分チテ三トス濱海ノ地ハ窪下ニシテ最温暖ナリ中央凡案ノ形ヲナスモノ高サ四千尺ヨリ八千尺ニ至ル氣候平和ニシテ頗人ニ可ナリ

高山ハ常ニ冰雪ヲ戴キ寒氣最烈シ土質ハ一般肥沃トス然レモ高峻ノ地ニ至リテハ或ハ水泉灌溉ニ乏

キモノアリ晴雨ノ變甚シク六月ヨリ十二月ニ至ル乾燥ノ候トシ餘ハ霖雨ノ候トス

地ニ隨ヒ氣候ノ差ハ如何

地勢高峻ナルヲ以テ常ニ寒多シ熱帶ニ近キノ地ト雖、温帶ノ中央ト異ナル一ナシ濱海ハ暑氣酷烈ニシ

地ニ隨ヒ物
産ノ異同
馬瓜ハ如何

異草馬瓜ノ圖



テ人ニ害アリ西南ノ地ハ屢暴風アリ尤危険トス
物産亦地勢ノ高低ニ隨ヒテ各處ニ異同アリ高爽ナ
ルモノハ温带ノ果穀ヲ産シ窪下ナルモノハ率玉蜀

黍砂糖青黛煙草及
ヒ茄排ヲ殖ス棉花
ハ大抵自生ニシテ
培養ヲ須井ス一種
異草馬瓜マクワイ亞米利加
種ト名クルモノア
リ其液酒材ニ宜シ
哇味ニシテ飲料ト

呀嘯蟲ハ何ニ
生スルヤ

礦物

人口
人種

人口

ナスバシ仙人掌ナルモノ種類最多シ称シテ多刺梨
トスコチニール呀嘯蟲ハ大サ米粒ノ如シ色深紅ニシテ且華ナ
リ以テ顔料トナス他物與ニ比スヘキナシ華哈加地
方ヲ以テ第一トス毎歳二百万斤ヨリ三百万斤ニ至
ルヲ出ス東西濱海ノ地ハ樹木鬱生シ大材ヲ出ス船
艦室屋并ヒニ日用ノ什器ヲ製スルニ宜シ礦物ハ物
産中ノ第一トス銀ヲ産スル最夥シ万國ノ貿易ニ供
スルモノ墨西哥銀ト稱スルニ至ル其他金鉄銅鉛亜
鉛硫黄ヲ出ス亦盛ナリ
人口九百二十七万六千大抵白墨并ヒニ銅色三種ニ
シテ銅色ヲ多シトス其他各種錯雜スルモノアリ其

言語

初西班牙ヨリ移住スルモノニシテ都鄙ミナ西班牙ノ語ヲ以テ本音トス歐洲諸邦ヨリ来ルモノモ皆此語音ヲ用フ

民性

民性懶惰ニシテ獨銀坑ニ從事スルモノ稍業ヲ勤ルアリ故ヲ以テ荒蕪闢ケス農工ノ業未起ラス惟天然ニ隨ヒテ生ヲ保ツノミ道路ノ便舟楫ノ利又未備ハ

道路舟楫ノ便否

分畧

分畧

ラス特ニ鐵路ヲ敷キテ二百五十里ニ達スルアリ是ヲ以テ行旅ノ内部ニ涉ルモノ皆困厄ヲ窮メ獨行販ノ利ナキノミナラス在々ニ盜賊横行シ最危險トス山川ノ形勢ニ從ヒ分チテ二十七州并ヒニ一鄉トス本邦ニ諸道ノ別アルカ如シ更ニ二十九部ニ分チ名

首府

府都

ケテ政治ノ分畧トス本邦ノ府縣アルカ如シ其尤盛ナルモノヲ沙黎斯哥一州トス民口約一百万ニシテ舉國九分ノ一ヲ有ス

墨西哥ノ略史

首府ヲ墨西哥トス中央ノ高原ニアリ高サ七千四百五十尺帖司古哥湖ヲ距ルヲ二里峻嶺四周シ地氣高燥熱帶ニ在リト雖暑氣甚嚴ナラス頗人ニ可ナリ昔時墨西哥地方ノ閔明ハ此府ニ原ク今ニ至リテ帖司古哥湖濱在々ニ舊蹟ノ廢壞スルモノアリ千五百二十年西班牙ノ將官哥尔的士此府ヲ侵奪ス當時最宏麗トス後稍衰壞シ舉府ノ人口二十万ノ少キニ至ル千八百四十七年合衆國ト戦ヒ兵敗レ退キテ府ニ

348366

布委巴拉府

墨西哥府ノ圖



入リ終ニ合衆國ニ并セラ
 レ後和成リテ府ヲ復スル
 一ヲ得タリ千八百六十三
 年又西班牙ト戦ヒ西班牙
 ニ侵奪セラル
 布委巴拉府ハ波々加達伯
 多爾山ノ東ニ在リ宏壯ノ
 寺院アリ各種製造ノ場ア
 リ又華麗ノ學館アリ書庫
 ニ藏スル約三万卷ニ至ル
 墨西哥第二ノ都府ニシテ

委拉古盧斯

千八百六十三年西班牙ト戦フニ方リテ防禦極メテ
 嚴ナルヲ以テ其名最著ハレタリ

瓜達拉沙喇

委拉古盧スハ墨西哥灣ノ濱ニ在リ尤堅城トス海ニ
 臨ム處皆牢固ノ累壁ヲ築ク然レモ屢外寇ヲ被リ陷
 没スルモノ四次ニ至ル

他ノ都城

瓜達拉沙喇ハ遮巴拉湖ノ西北ニ在リ墨西哥第三ノ
 府ナリ其他瓜那寂阿多桑盧意斯波多塞濟華花都郎
 額給勒打羅摩勒利亞美里達等ノ都城アリ

海港

馬太摩羅蒙德勒ハ千八百四十六年米將迭羅ト戦フ
 ニ方リ頗堅城ノ名ヲ得タリ單海哥ハ墨西哥灣ノ濱
 ニアリ亞加補羅可ハ西海口ニ在リ貿易ノ要港ナリ

大石塔

布委巴拉ノ近傍ニ大石塔三アリ基ヲナスヲ皆堅ク且廣シ埃及ノ大尖塔ト酷相肖メリ近時樹木鬱生シ殆頂ヲ見ルヲ得ス尤舊物ニシテ墨西哥昔時ノ関明ヲ徴シ且國人ノ藝業ニ熟達セシヲ見ル

獨立ノ年

政

昔時西班牙ノ属ナリシカ千八百二十一年立テ共和國トナル然レハ法制整ハヌ政令一ニ歸セス内亂屢起リテ民一層ノ禍ヲ被ルニ至レリ

千八百六十一年ノ戰ヒテ間

千八百六十一年英佛西三國兵ヲ合セテ來リ伐ツ墨西哥ノ兵逆ヘ戰フヲ數月英西ハ兵ヲ却ケ佛蘭西獨留リ戰フヲ數次遂ニ墨西哥ノ大半ヲ略取シ大統領ハ走リテ桑盧以波多西ニ據ル佛人填太利ノ皇族馬

政体ヲ問

西密憐ヲ立テ帝ト為シ國人ヲシテ奉事セシム是ニ於テ民政ノ議ヲ持スルモノ黨ヲ極メテ背叛シ新帝ニ服セス佛更ニ兵ヲ遣リテ討伐シ其黨皆合衆國ニ走ル佛兵引キテ國ニ歸ル民又起リニ遂ニ新帝ヲ擒殺シ千八百六十七年又立チテ共和國トナル

政体ハ共和ニシテ合衆國ト略相似タリ政權ヲ分チテ三トス立法行政司法是ナリ立法ノ權ハ上下兩院ニアリ行政ノ權ハ大統領ヨリ以下數省ノ長官ニアリ大統領ハ四年ヲ限リトシ上院ノ元老ハ各州代議士ノ推選スル所ニシテ一州毎ニ二人ヲ選ム下院ノ代議士ハ人民八万人毎ニ一人ヲ選ミ二年ヲ限リト

ス國會ハ每歲一月一日ヲ以テ初、四月十五日ニ終ル
各州ノ政廳モ各議院アリ管内ヲ治ム其制本議院ト
異ナルナシ

宗教

注教

國教ハ舊教ニシテ大教正一人小教正十二人ヲ置キ
テ全國ノ教ヲ司ル次ニ僧侶アリテ民ヲ化誘ス

教育

育教

教育未盛ナラス然レモ大學以下諸科ノ學アリ每邑
小學ノ設アラサルナシ又師範校アリ小學教師ヲ養
成ス

于加單

于加單ハ墨西哥東偏ノ半嶋ニシテ其民屢獨立ヲ謀
レモ議協ハス遂ニ墨西哥ト聯合シテ共ニ共和ノ政
ヲ奉ス

首府

民ノ技藝

首府ヲ美里達トス又烏機士麻尔アリ昔時ノ遺趾ア
リ尤宏壯ニシテ其民技藝ニ巧ミナルヲ見ルニ足ル
物産ハ路格烏（ソングワド）蘇木、棉花ヲ出シ四方ニ輸スル最多シ

中央亞米利加

地畧廣狹

地畧

中央亞米利加ハ墨西哥ノ東南ニ在リ南境ハ巴拿馬
ノ地峽ヲ以テ南亞米利加ト相屬シ東西ハ海ニ臨ム
長徑約千里短徑八十里乃至三百里、里方積二十一萬

邦名ヲ問

三千分チテ六邦トス危地馬拉、閔都拉斯、三薩瓦多厄
加拉瓜、哥斯德里加、百里斯（英屬地）是ナリ

地勢

地勢

地勢高峻ニシテ凸凹一ナラス山岳當中ニ連且ス塞
拉馬德拉ト云フ山脉地ニ隨ヒテ低下シ復乍聳エテ

物産

峻嶺トナリ地上ニ蜿蜒スルノ勢ナシ東西ノ海濱ハ地皆窓下ニシテ中央ノ高峻ナルニ似ス所在ノ山峰率火ヲ噴ス中ニ就キテ最大ナルモノヲ德亞危トス火山及ヒ大湖高サ一万三千四百五十尺又次ヲ德依勾トス高サ一万三千八百尺河流甚長カラス湖水ノ最大ナルモノヲ尼加拉瓜湖及ヒ馬拿瓜湖トス尼加拉瓜ニ在リ氣候ハ一般温暖ニシテ人ニ可ナリ海ニ濱スルノ地ニ至リテハ熱最甚シ地震多ク時ニ覆壓ノ虞アリ火山多キヲ以テナリ

物産ノ著タルモノヲ青黛、砂糖、棉花、及ヒ温带ノ果物トス深林又良材ヲ出ス中ニ就キテ桃花心木ロウカウード路格烏

禽獸

人口

人口

鳥格路



蘇木ノヲ第一トス礦物ハ異属
 金銀銅鉛ヲ出ス甚夥シ
 牛羊畜牧甚盛ニシテ多ク
 四方ニ輸ス鳥獸マタ多シ
 鳥羽華彩獨此地ノ出ス所
 ニシテ他邦アルコトナキ
 モノ數種アリ又巨蛇アリ
 動モスレハ人畜ヲ害ス行
 旅野ヲ涉ルモノ最危險ト
 ス

人口二百五十八万民性懶

惰作業ヲ勤ノス蓋地氣温暖ナルヲ以テナリ人種ハ
白黒二種并ヒニ因底土蕃ニシテ白種ハ四分ノ一ニ
居リ餘ハ皆土蕃數種トス

政体ハ如何

政体

昔時墨西哥ト共ニ西班牙ノ隸屬タリシカ千八百二
十一年墨西哥國ヲ建ルニ方リテ共ニ西班牙ノ羈馬
ヲ脱シテ獨立ヲナシ其後墨西哥ト聯合シテ共和ノ
政ヲ奉シ既ニシテ又分レテ中央亞米利加ノ共和ヲ
立テ近世ニ至リテ更ニ五邦ノ治ヲ立ツ然レモ政体
未備ハラス内冠屢起リテ平定ノ時アルコト少シ
舊教ヲ以テ國教トス法ニ於テ他教ヲ崇信スルヲ得
セシメス

教法

教法

危地馬拉

危地馬拉ハ中央亞米利加ノ北偏ニアリ至大ノ一州
トス首府ヲ新危地馬拉ト云フ德亞危山ノ東ニ在リ
地勢高爽水面ヨリ高キ一五千尺府中室屋矮陋ニシ
テ建築甚牢シ地震ノ虞アルヲ以テナリ舊危地馬拉
ハ舊府ニシテ新府ヲ距ル一十二里千七百七十三年
地震ノ災ニ罹リ家屋皆覆壓シ遂ニ今府ヲ設ク

閩都拉斯

閩都拉斯ハ危地馬拉ノ東ニ在リ加利比安海ニ斗出
ス氣候温暖ニシテ桃花心木ヲ産首府ヲ哥麻牙瓜ト
云フ鳥路亞河ノ東岸ニ在リ其他荷摩阿ノ良港アリ
又一二ノ河瀆アリ大ナルモノ稀ナリ

三薩瓦多

三薩瓦多ハ至小ノ一州ノシテ人口甚衆シ首府又三

薩瓦多ト名々千八百五十九年地震ニ罹リ家屋盡塌
覆ス近歲稍舊ニ復シ民復輻湊ス海上ニ一二ノ港汊
アリ

厄加拉瓦

厄加拉瓦ハ閩都拉斯ノ南ニ在リ地勢狹長ニ湖アリ
一ハ大ニシテ一ハ小ナリ互ニ相連接シ又三約翰河
アリ源ヲ湖水ニ資リテ加利比安海ニ注ク故ヲ以テ
東西二海ノ間舟楫通セサルモノ僅ニ數里馬拿瓜ヲ
首府トス其他一二ノ都邑アリ頗通販ノ便ヲ得ル
莫斯及多ハ厄加拉瓦ノ東部ニ在リ因底土蕃ノ居趾
ニシテ酋長アリ一方ヲ征服ス昔時英ニ隸屬シ今ハ
厄加拉瓦ノ治下ニ在リ

莫斯及多

哥斯德里加

哥斯德里加又厄加拉瓜ノ南ニ在リ塞拉馬德拉山中
央ニ連亘シ全土ヲ劃シテ二トナス桑若塞ヲ首府ト
ス塞拉馬德拉山上ニ在リ東西二海ヲ距ル遠近畧同
シ

百里斯

百里斯英屬地ハ危地馬拉ノ東北ニ在リ英ノ屬地ニシ
テ大約海濱ノ地ニ百里ニ跨リ今ハ牙買加ノ有ナリ
全權公使ヲ派シテ董治セシム物産ハ桃花心木ロウカク路格
烏蘇木等ヲ出ス最多シ首府又百里斯ト名ク
異屬

西印度諸嶋

西印度諸嶋ハ南北亞米利加ノ中間加利比安海上ニ
星羅碁峙ス西北ハ米國佛羅里達ノ南境ヨリ小峽相

地畧廣狹
ヲ問

地畧
廣狹

屬シ直ニ哥倫比亞ノ東北隅ニ至ル大小嶋嶼千ヲ以テ數フ里方積并セテ九万五千

此郡嶋ヲ西印度ト稱スルハ如何

初哥倫比船ニ駕シテ新境ヲ覓ノ西行數月ニシテ群嶋ヲ發見シ誤認シテ印度トナス遂ニ西印度ノ名ヲ

得タリ蓋印度ハ東ニ在リ群島ト相涉ラサルヲ知ラサルナリ

群嶋ヲ分チテ幾部トナスヤ各名ヲ問

群嶋ヲ分チテ四トス巴哈麻、大安的列斯、小安的列斯及ヒ加利比斯群嶋是ナリ加利比斯嶋又分チテ二ト

物産

產物

ス黎華多及ヒ風華多群嶋是ナリ
物産ノ著タルモノ砂糖、胡椒、煙草トス果實ハ橙、梨、椽鳳梨椰子及ヒ巴那、波蘭顛ノ一種ヲ出シ多ク四

淋酒

方ニ輸ス淋酒アリ釀スニ甘蔗ヲ以テス異邦ニ輸スルノ最一ス其他物産甚多シ又禽獸ノ獨此地ニ産シ他邦ニ出スコトナキモノアリ

土質氣候

土質極ノテ肥沃氣候冬月ハ平和ニシテ夏月ハ頗熱ニ苦ハ海ニ濱スルノ地ハ尤人ニ害アリ

人口

人口

人口ハ群嶋ヲ總ヘテ四百万人種ハ白黒及ヒ兩種錯雜スルモノアリ黒種ハ約白種ニ六倍ス初英人ニ屬シタルヲ羈馬ヲ解キテ自便ヲ得セシノ一億万ノ財ヲ與ヘテ業ニ就クノ資トナサシム實ニ千八百三十四年ノ事ナリ

巴哈麻嶋

巴哈麻諸嶋ハ佛羅里達ノ東ニ在リ約三百嶋彼此ニ

大嶋ノ名ヲ問
羅列シ中ニ就キテ最大ナルモノヲ新波羅威頓士大
巴哈麻大亞巴哥大改哥斯安多羅斯葉盧塞拉大葉那
瓜土爾哥斯及ヒ三薩瓦多トス三薩瓦多ハ可倫比發
見シ始メテ錨ヲ此ニ投ス實ニ千四百九十二年十二
月十二日ノ事ナリ是ヨリ更ニ海ニ航スルヲ三次ニ
至リ益他ノ嶋嶼ヲ發見シ遂ニ南亞米利加大陸ヲ得
タリ

地勢
巴哈麻嶋ハ地勢窪下ニシテ且平坦ナリ土爾哥斯及
何國ノ屬ナリ
ヒ福朱尼兩島ハ海塩ニ名アリ其他ノ諸島多ク熱帶
ノ果物ヲ殖ス皆英屬ナリ

幾島ナリヤ
大安の列斯諸嶋ハ佛羅里達ノ東南ニ在リ分レテ四

廣狹
地界
廣狹
嶋トナル古巴海地牙買加波尔多黎各是ナリ
古巴ハ合衆國ノ南墨西哥ノ東ニ在リ一大嶋ナリ長
徑六百五十里短徑六十里方積四万五千八百八十

地勢
地勢
山岳中央ニ連亘シ全土ヲ劃分ス河流皆源ヲ山中ニ
發シ南北ニ
分流シテ海
ニ入ル中ニ
就キテ大ナ
ルモノヲ哥
多河トス舟



咖啡樹

物産

産物

楫ヲ通スルヲ約六十里
物産ノ著タルモノ熱帯ノ果物及ヒ其他煙草砂糖玉
蜀黍、咖啡、桃花心木并ヒ臘トス四方ニ輸スル甚夥

氣候

哈瓦那府ノ圖



首府

府都

シ又包煙ヲ製ス世界第
一ノ良品トス礦物ハ銅
石炭ヲ出ス最多シ氣候
率酷熱但山中ハ平和ニ
シテ人ニ可ナリ
人口百四十万人種ハ黑
種ニシテ率奴隸ニ係ル
首府ヲ哈瓦那ト云フ賀

人口

人口

都邑、要港ヲ問

易繁盛ニシテ有名ノ海港ナリ可倫比ノ遺跡今尚哈
瓦那ノ寺院ニ在リ

政体、宗教

政体

麻坦薩ハ哈瓦那ノ東ニ在リ相距ルヲ六十里鐵路ヲ
敷キテ運搬ニ便ス先法哥斯及ヒ三的牙額ハ南邊ノ
要港トス巴義爾土伯林西巴ハ内地ノ大府ナリ
古巴ハ西班牙ノ屬地ニシテ西王親任ノ全權大臣ヲ
派シテ治ヲ為サシム法制本國ト異ナルヲナシ宗教
ハ耶穌舊教ニシテ他教ヲ奉スルモノ甚少シ

地界廣狹

海地ハ古巴ノ東南ニ在リ長徑三百里短徑百四十里
里方積二万九千八百

政体

政体

昔時ハ西班牙ノ隸屬タリシヲ後ニ半ヲ割キテ佛蘭

西部東部ハ何國ノ屬ナリヤ

共和國ノ名ヲ問

地氣

民姓

人口

都府

西ニ屬シ西班牙ハ東部ヲ有シ佛蘭西ハ西部ヲ有ス
輓今又分テテニトシ西部ハ海地ノ黑種共和ニ屬シ

東部ハ多明尼格ノ共和ニ屬ス海地ハ近歲ニ至ルマ
テ黑種ノ帝ヲ置キ帝國ヲ以テ自居レリ

土質極ノテ膏腴物産豊饒古巴ト略相若ク治水ノ功
甚至リ物ヲ殖スルニ便ナリ然レモ民性懶惰ニシテ

游蕩ヲ事トシ農耕ヲカノズ内部高爽山岳多シ氣候
人ニ可ナリ

人口九十方率黑種ニシテ白種ノ來遊スルモノアリ
貿易ノ盛ナルヲ以テナリ

海地ノ首府ヲ波爾德伯林ト云フ歐改ハ西南ニ在リ

要港

宗教

地畧廣狹

人口

尤要港トス海丁岬ハ北ニ在リ亦繁盛ノ海港ナリ

聖多明各斯ハ南部海濱ニ在リ多明尼格共和ノ首府
ニシテ西半球中舊府ノ一ナリ蓋千五百零四年ノ創

設トス
海地ノ國教ハ耶穌舊教ニシテ他教ヲ尊崇スルモノ
甚少シ

牙買加ハ古巴ノ南ニ在リ東西長徑百六十里短徑六
十里里方積六千四百土質氣候略古巴ト相似タリ

中央ニ綠山アリ銅鉛ヲ出ス又各種ノ胡椒ヲ産ス牙
買加胡椒ト名ク大抵曠野ニ産ス

人口五十万六千人種ハ白黒兩種ニシテ黑種ハ自便

地取	人口	地取廣狹	政体	都邑
				政体
小安的列斯	人口六十二万五千	波爾多黎各	英ノ属地ニシテ法制禁令皆本國ト異ナルナシ兵ヲ置キテ護衛ス皆黒種ヲ用フ將校ハ率白種トス	フ得ルノ民トス
南亞米利加	東ニ在リ里方積三万六千土質肥沃治水ノ便甚至ル	大安の列斯	英ノ属地ニシテ法制禁令皆本國ト異ナルナシ兵ヲ置キテ護衛ス皆黒種ヲ用フ將校ハ率白種トス	西班牙敦ヲ首府トス南ハ海ヲ距ル數里東ハ京敦ヲ距ル一十里構築宏壯頗良港トス
北境ヲ距ル數里ノ處ニ	臣ヲ派シテ統治セシム	一嶋ナリ海地ノ	聖約翰ハ北	
	岸ニ在リ島中ノ一大府ナリ西班牙ニ隸屬シ全權大臣ヲ派シテ統治セシム			

地取	小嶋ノ名ヲ問	何國ノ属ナリ	加利比斯群嶋
			加利比斯群嶋
アリ故ヲ以テ南亞米利加委内瑞拉ノ属地ト名ク西	印度中至小ノ群嶋ナリ中ニ就キテ貴拉哥亞嶋ハ風景佳勝名四方ニ著ハル	不哏亞利疴盧巴亞威斯嶋ハ荷蘭ニ属シ麻加勒大羅斯路朴西及ヒ土耳朱戎ハ委内瑞拉ニ隸シ餘ハ皆西班牙ノ属嶋ナリ	加利比斯群嶋ハ南亞米利加可倫比ノ東北隅ニ在リ嶋嶼相連リ彎環シテ内ニ相向ノ勢ヲナシ分レテニトス一ヲ黎華多 <small>下風ノ義</small> トシ一ヲ風華多 <small>風向ノ義</small> トス
等ナルモノナリ故ニ民風ヲ以テ島名トス英佛蘭			黎華多ハ北ニ在リ土蕃ニシテ風俗卑陋人類ノ最下

風華多
都府

西瑞六國ニ分属ス

風華多ハ加利比斯群嶋ノ南部ナリ英佛ニ分属ス

巴斯太耳ハ群嶋中ノ大府ナリ哈奴大比的爾ハ繁盛

ノ一府ニシテ通商ノ便アリ千八百四十三年地震ノ

災ニ罹リ死スルモノ六千人

百尔慕他

百爾慕他群嶋ハ七八嶋嶼相属ス北亞米利加ヲ距ル

八十里里方積約三十氣候爽快人ニ可ナリ英ノ属嶋

ニシテ海軍ノ屯營アリ聖若日ヲ首府トス

萬國地志要略卷之四 畢

萬國地志要略卷之四 畢

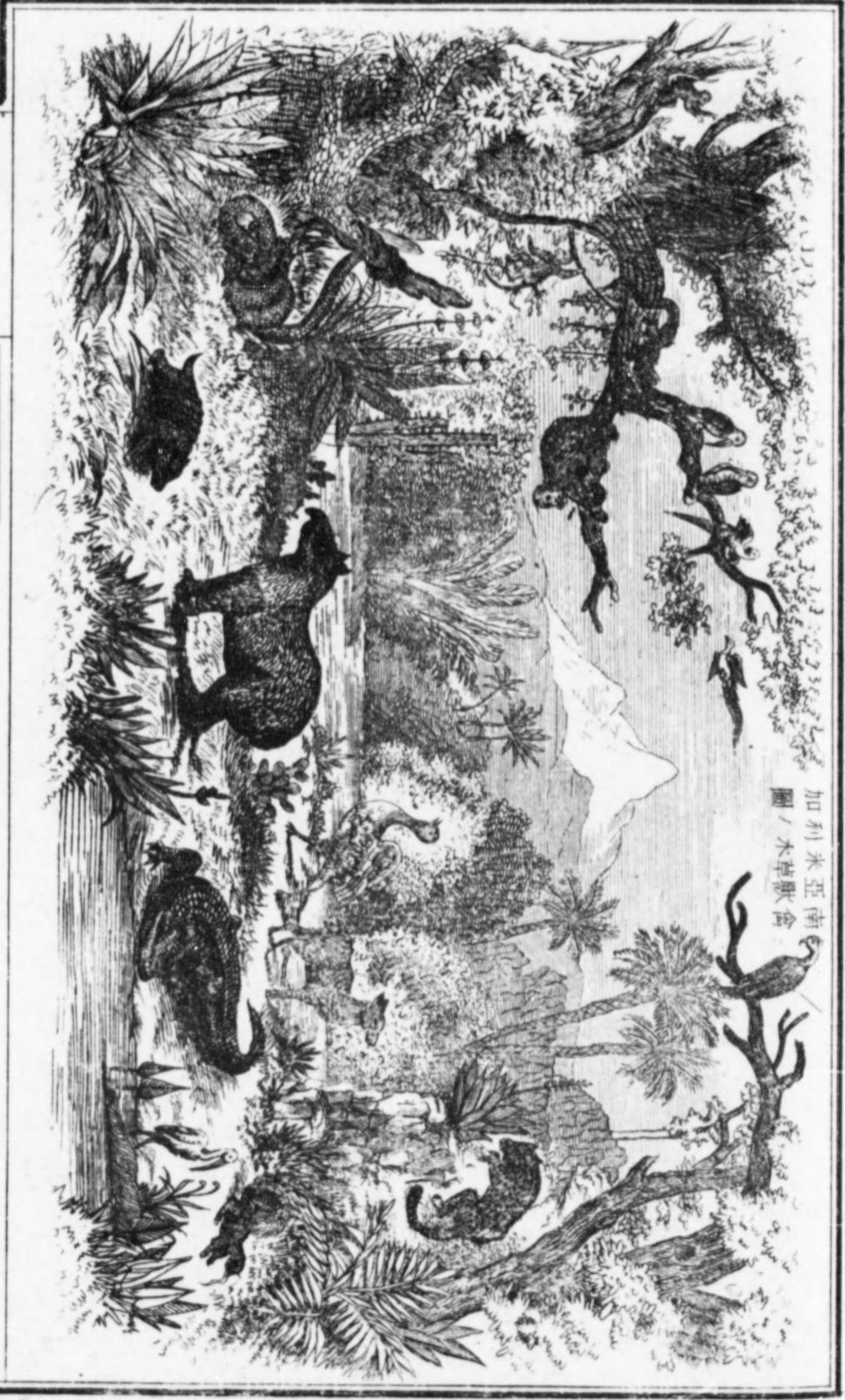
山嶽

安的斯山ヲ問

安的斯山北ハ巴拿馬地峽ニ起リ西岸ニ連且シ益南
 シテ鐵耳聶離依休勾ニ至リテ止ム長約四千八百里
 所在ニ散名アリ北亞米利加英屬地方及ヒ合衆國ニ
 在リテハ落機山トス墨西哥及ヒ中央亞米利加ニ在
 リテハ塞拉馬德拉トス峻嶺多ク且嶺上火ヲ噴スル
 ノ多キ安的斯ニ若モノナシ山脉相屬シテ斷エサル
 亦安的斯ヲ第一トス山峯ノ著タルモノ阿公加瓜及
 ヒ朱班格土トス智利ニ在リ丁不拉蘇及ヒ哥多巴幾
 ハ厄瓜尔多ニ在リ或ハ秘魯ニ在ルヲ瓜多達里トシ
 玻利非亞ニ在ルヲ蘇拉達トス阿公加瓜ハ西半球中
 第一ノ高山ニシテ高サ二万三千百尺

安的斯山峯ヲ問

西半球中最高峯ヲ問



西半球中最高峯ヲ問

安的斯山ハ所在ニ火ヲ噴シ或ハ彼ニ在リテ隆乎ト

安的斯山噴火ノ景況ハ如何

東方ノ山嶺ヲ問
他ノ山嶺ハ如何

沿海線路

シ峯ヲナシ此ニ在リテ呀然トシテ谷ヲナシ或ハ岸ヲ崩シ谷ヲ堙ノ一朝變シテ高原ヲナスアリ是ニ由リテ都邑ヲ蕩覆シ人畜ヲ戕損スル亦甚多シ其他山嶺ノ東方ニ蜿蜒スルヲ巴西海岸嶺トス中央ニアリテ南北ニ迤邐スルヲ日拉爾山トス
巴西ノ北境ニ在ルヲ巴拉英嶺トス委內瑞拉ト可倫比亞ト此山ヲ以テ境ヲ分チ更ニ東迤シテ歪阿那ノ南ニ至リ巴西ノ境ヲナスモノヲ亞加萊嶺トス

沿海線路

沿海ハ地勢平坦ニシテ港汊彎曲甚少シ是ヲ以テ境土ノ大ナルニ比スレハ線路甚長カラス運輸ノ便ナク貿易繁盛ナルニアラス民亦開明ニ趨クヲ得ス

湖澤

湖水ヲ問

湖水ノ大ナルモノヲ低々加ヤトス里方積四千海面ヨリ高キ一萬二千八百四十七尺秘魯ト玻利非亞トノ間ニ在リ次ヲ馬拉該波トス委內瑞拉ニ在リ

河流

亞馬孫河ハ如何

河流ノ最大ナルモノヲ亞馬孫トス巴西ノ北部ニ在リ世界第一ノ巨浸ニシテ長約三千六百里然レ比少シク密士失必ノ長ニ遊ス河堧ノ廣キニ至リテハ與ニ比スルモノナレ次ヲ病黎諾哥トス委內瑞拉ニ在リ長千五百里舟楫ヲ通スルモノ四百里

病黎諾哥

他ノ河流ハ如 巴拉拿河ハ拉巴拉他ニ在リ玻利非亞ノ流ヲ合セテ

水勢浩漾又烏拉卑河ヲ合セ下流ヲ里荷德拉布列太
ト稱ス大西洋ニ出ツ舉國ノ地勢益西スレハ益高ク
以テ安的斯ニ接ス安的斯ノ西ハ海ヲ距ル一速カラ
ス故ニ河流ノ西ニ出ルモノハ皆小ナリ

地面形勢

地勢
土地平坦四望山ヲ見ス亞馬孫ノ河堰ハ范乎平曠限
極ナキガ如シ名ケテ易拉諾斯ノ平原トス其南巴拉
拿河ニ近キヲ邦巴斯ノ平原トス亞馬孫河中又深林
アリ鬱乎暢茂ス塞爾華ノ平原ト名ク西部ノ海岸又
高山平原アリ山峯又所在ニ突起ス

物産

物産ノ著タルモノ砂糖、咖啡、棉花、青黛、大小麥、玉蜀黍
其他熱帶ノ果實トス又各種木材漆家ノ用ニ供スル
モノヲ産シ且、幾那ヲ出シ製鍊シテ他邦ニ輸ス獸角、
毛皮、脂油及ヒ乾肉ハ他邦ニ輸スルノ最トス

木材
深林アリ在々ニ鬱茂シ木材ヲ出ス最多シ中ニ就キ
テ巴西樹蘇ト名クルモノ多シトス桃花心木マホガニ亦甚多
シ

礦物
金銀銅鉄鉛及ヒ金剛石ハ礦物ノ最著タルモノニシ
テ其他金屬ヲ出ス最多シ然レモ坑戸ノ術未備ハラ
ス測定未精カラス埋リテ地中ニ在ルモノ多寡幾何

獸類ハ如何

ヲ知ル能ハス

猛獸ノ著タルモノ虎及ヒ獅ヲ最トス皆南亞米利加ノ地産スル所ニシテ他邦ノ種ト自異ナリ又煙及ヒ蝙蝠ノ大ナルモノアリ能ク人畜ヲ害ス食蟻獸封豕白唇豚猪水狗狢鼠秘魯駱駝及ヒ駝羊ヲ出ス亦皆南亞米利加ノ異種トス鹿猴ノ類最多シ亦他邦ノ羽屬ノ種ニ有スル所ト必シク異ナリ羽尾ハ毛彩極メテ華麗ニシテ形貌亦自異ナリ其最著タルモノ鸚鵡鸚哥多堪斯、鳩、鵲及ヒ鷲トス牛馬豕ハ他邦ヨリ輸レテ今ハ全土ニ繁殖ス熱帶ノ地ハ蟒鱉亦多シ

氣候

氣候ハ如何

氣候ハ他邦同緯ノ地ニ比スレハ頗平和トス蓋荒蕪未闢ケス深林多ク或ハ地勢ノ高峻ナルモノ終歲氷雪ヲ見ルヲ以ナリ

分界

南亞米利加ヲ分チテ十二國トナス可倫比亞委內瑞拉厄瓜尔多歪阿那巴西秘魯玻利非亞智利拉巴拉他巴拉圭烏拉乘及ヒ巴他我拿是ナリ

人口

人口及ヒ人種 人口二千六百万人種ハ巴拉我拿ヲ除クノ外約白黒及ビ因底三種トス其他一二ノ雜種アリ 歐羅巴人種ノ後裔ヲ格勒阿勒ト號ス人民ノ上等ニ

分界及ヒ各邦ノ名ヲ問

人種ニ由リテ
置位ヲ異ニス
ルヤ

位シ各國ニ在リテ官ニ升ルモノ大抵此種ニ属ス宜
教師モ此種ヲ多シトス因底種ハ皆昏塞ニシテ常ニ
力役ヲ事トシ農耕及ヒ金坑ニ従事スルモノ此種ヲ
最トス或ハ因底種ノ強暴ヲ肆ニスルモノアリ巴他
我拿ノ内部ニ位シ野獸ヲ捕ルヲ業トス

黒種ノ情ハ如
何

黒種ハ初亞非利加ヨリ來リ巴西及ヒ歪阿那ニ住ス
戸口甚多カラス他ノ雜種ト共ニ白人ニ賤惡セラレ
稍智識ヲ具スル者アリト雖與ニ事ヲ議セス常ニ役
属セラレ甘シテ勞ニ服ス秘魯ニ在リテハ種族ヲ分
チテ嚴ニ界限ヲナシ交ハリヲナスコトヲ許サス本邦
士農工商ノ分アリシカ如シ或ハ更ニ嚴ナルモノア

政體

政體ノ變ハ如
何

今ヲ距ル一約三百年南亞米利加ノ地皆西班牙ニ属
シ常ニ彈壓ニ苦ミ屢獨立ノ舉ヲ圖リテ能ハス千八
百十年ニ至リ西班牙ニ内亂アリ屬地人民ノ向背ヲ
顧ルニ違アラス是ニ於テ南亞米利加諸邦機ニ乘シ
テ變ヲ作シ千八百二十九年ニ至リ遂ニ獨立ヲナシ
始メテ西班牙ノ羈馭ヲ脱シ每邦各共和ノ政ヲ立ツ
巴西ハ帝國トナリ歪阿那ハ變シテ英佛蘭三國ニ隸
属ス政體未定ラサルモノハ獨巴他我拿ノミ

法制ハ如何

國民未開明ノ域ニ進マス法制未一定セス共和ノ名

開明ニ趨クノ風アリヤ

アリト雖モ其實ハ大ニ異同アリ權ヲ攬ルモノ獨白種ニシテ專ラ抑制ヲ須ユ自種又權ヲ爭ヒ互ニ陵駕セント欲ス是ニ由リテ禍ヲ國ニ延モノ多シ寇鬪屢起リ國體未牢固ナラスト雖今ノ勢ヲ察スルニ頗開明ニ趨クノ風アリ數百年ヲ出スシテ必大ニ闡發興起スルモノアラントス豈遽ニ侮慢スヘケンヤ

教法

宗教ハ如何

耶穌舊教ヲ以テ國教トス每邦定制アリ他教ヲ崇信スルヲ許サス然レモ一二州邑ノ此ト制ヲ異ニスルモノアリ歪阿那ニ在リテ英蘭二國ニ屬スルモノ新

教ヲ奉スルヲ以テ法トス

史略

略史ヲ問

千四百九十八年可倫比第三次海行ノ時此地ヲ發見ス是ニ於テ西班牙、葡萄牙ノ民始メテ居ヲ移シ爾後歐洲諸邦ノ民相繼キテ遷移スルモノ益多ク遂ニ峻嶺ヲ踰エテ西行シ安的斯ヲ經テ秘魯ニ至ル是ヨリ國民ノ半ハ開明ニ進ハテ見ル初、西班牙ノ治ヲ數ク專、抑制ヲ務メントシ復、國人ノ進益如何ヲ顧ミス其意特ニ金銀及ヒ其他物産ヲ採リテ本國ノ富ヲ増スニアリ今日ノ勢ヲナスモノハ實ニ是ヲ以テナリ

可倫比亞共和國

地界廣狹

地界廣狹

可倫比亞ハ舊新加拉那大ト名ク南亞米利加西北隅ニ在リ西ハ大平洋ニ濱シ東ハ阿利諾河ニ臨ム長徑九百里短徑六百五十里里方積三十二万零七百略本邦ニ三倍ス

山岳ノ形勢

地勢

西部ヲ山險トス安的斯山厄瓜爾多ヨリ來リ分レテ三トナル東西嶺又ヒ中嶺ト號ス其二ハ西ニ在リ一ハ東ニ蜿蜒シ山ノ左右ミナ河塹ヲナス東北ノ地ハ游牧ニ宜シ又果實ヲ殖ス山峰ノ最峻絶ナルモノヲ多勒馬トス高サ一万八千二百尺

最高峰

河流ノ著タルモノヲ問

河流ノ著タルモノ馬達勒拿哥加阿利諾及ヒ亞馬孫ノ上流トス馬達勒拿及ヒ哥加ハ北流シテ一トナ

河流ノ形勢

リ既ニシテ又分レテ加利比海ニ注ク阿利諾ハ東流シテ委内瑞拉ニ入ル亞馬孫ノ源數派アリ皆巴西ニ注ク

土質氣候

土質氣候 土質率肥沃ニシテ平坦ノ地ハ游牧ニ宜シ河塹

尤沃野トス氣候ハ地勢高低ニ從ヒテ異同アリ高原ハ常ニ春季ノ如シ海濱及ヒ平地ハ頗熱ニ苦ミ人生ニ適セス西部海濱及ヒ加爾達日那府ハ常ニ瘟疫流行シ夏季ニ在リテ最多シ

道路通商ノ便否ハ如何

道路險惡ニシテ行旅難阻シ通商ノ便ナシ山險ノ地ニ在リテハ或ハ人馬ヲ通セス常ニ土蕃ヲ役シ負載シテ物ヲ輸セシム東部ノ諸河ハ舟楫ヲ通セス獨西

物産

方馬達勒拿ニ氣船ノ往來アルノミ
物産ノ著タルモノ 咖啡、煙草、砂糖、棉花、稻米、小麥、及ヒ

會獸ノ著タルモノヲ問

玉蜀黍トス 果物ハ熱帶ニ生スルモノ 皆備ハル 四方
ニ輸スルモノハ 染料ノ木材及ヒ 獸皮ヲ最トス

礦物

獸畜ノ著タルモノ 熊、鹿多シ 馬達勒拿及ヒ 哥加河ノ
濱ニ 鰐アリ 安的斯山ニ 鳩鴉アリ 鶯ハ常ニ人家ニ近
キテ 鳴ク 家畜ハ 牛、馬、羊、豕ヲ産シ 農耕ヲ輔ク

人口及ヒ人口

礦山ハ山野ニ論ナク 金、銀、銅ヲ出ス 然レハ 機器未備
ハラス 鑿開ノ術ニ精シキモノ 少シ 故ヲ以テ 出ス所
多カラス

種

人口三百万人 種ハ 格勒阿勒及ヒ 易拉納羅士トス 文

都邑ノ著タルモノ

學技藝ニ達スルモノ 格勒阿勒ヲ最トス 易拉納羅士
種ハ 騎ヲ善クシ 野獸ヲ捕ヘルニ長ス
首府ヲ 波哥太ト云フ 安的斯東嶺ノ上ニ在リ 海面ヨ
リ 高キ一八千尺 氣候常ニ春季ノ如シ 波巴焉及ヒ 巴
斯多ハ 内部ノ大邑ナリ 海港ノ著タルモノ 加爾達日
那、三達麻尔大及ヒ 伯尔多比羅トス 巴拿馬ノ地峽ニ
在リテ 瓜格勒斯及ヒ 阿斯比華尔ヲ大邑トス 皆加利
比安海濱ニ在リ 太平洋ノ濱ニ在ルヲ 巴拿馬及ヒ 巴
外拿維都拉トス

政体

政体ハ 共和ニシテ 舉國ヲ分チテ 九州トス 每州皆代
議士ヲ置ク 法制寬簡 絶エテ 抑制ヲ須井ス 人々業ニ

安々顧フニ今日アル所以ノモノハ屢革命ヲ經ルヲ以テナリ教育又繁盛トス且益精ヲ求メテ已マヌ後來必隆盛ヲ致スモノアラシ

宗教

法教

教法ハ民ノ尊崇スル所ニ任シ有司ノ干渉ナシ然レ氏舊教ヲ以テ國教トシ民率此教ニ歸ス

巴拿馬

巴拿馬地峽ハ九州ノ一ナリ東西ニ大洋ヲ挾ミテ南北亞米利加ヲ接續ス人ノ徧ク知ル所ナリ地勢大ニ萬國通商ノ利害ニ関スルモノアリ

巴拿馬地峽ノ古名ヲ問

東邊ノ港灣

昔時ハ巴拿馬地峽ヲ稱シテ大利俺ノ地峽トス長徑百十四里短徑四十七里東邊那維灣中阿斯比華尔ハ良港ニシテ海上ノ小島ニ跨リ頗繁盛トス大西洋ヲ



巴拿馬地峽圖

巴拿馬ノ商況 經テ太平洋ニ行販スルモノ皆此ニ集マル巴拿馬港

東西兩港ニ貨物ヲ輸スルモノニハ皆稅ヲ要スルヤ

ハ巴拿馬灣ニアリ太平洋ニ臨ム千八百五十五年巴拿馬ヨリ鐵路ヲ敷クコト四十八里阿斯比華尔ニ達ス巴拿馬港ハ太平洋ニ航スル者ノ輻湊スル所ニシテ貿易亦太盛ナリ九兩大洋ニ濱スルノ諸邦此ニ就キテ貨物ヲ交換シ鐵路ニ循ヒテ東西往來シ通商ノ便ヲ得ルモノ少カラス英及ヒ新約克ノ商人來方西斯哥ニ賈スルモノ尤便ヲ得タリトス
商賈既ニ貨物ヲ交換シテ東西ニ運輸シ各業ヲ營ミ可倫比亞ニ輸スルモノ稀ナリ可倫比亞ノ制貨物ヲ國ニ輸スルモノニ稅シテ東西運輸スルモノニハ稅ヲ要セス其通商ヲ助クル一真ニ大ナリト謂ヘシ

瓜格勒斯

瓜格勒斯ハ瓜格勒斯河口ニ在リ昔時大ニ盛ナリ阿斯比華尔ヲ関キシヨリ頓ニ衰頽シ商賈往來スルモノ甚稀ナリ

委内瑞拉

委内瑞拉ハ可倫比亞ノ東巴西ノ北ニアリ東西長徑七百五十里短徑五百五十里方積四十万三千二百六十大抵本邦ニ四倍ス

地界廣狹ヲ問

山岳ノ形勢ヲ問
南北ハ峻嶺空ニ聳ニ中央ハ平坦ニシテ大河アリ西南ヨリ東北ニ注ク阿利諾ト云フ西南又山嶺アリ北山ニ連且ス安的斯ノ東嶺ナリ南山ハ巴黎默ト名

湖水ノ大ナルモノヲ問

湖澤 湖水ノ最大ナルモノヲ馬拉該波トス西北隅ニ在リ小峽アリテ海ニ通ス湖ノ長徑百里短徑七十里舟楫ノ便アリ北涯ニ小島羅列ス大ナルモノヲ馬ル加黎太トス

大河ハ如何

河流ハ阿利諾ヲ最大トス長千五百里上流分レテ數百派トナル皆舟楫ノ便ヲ得ル中ニ就キテ架斯加勒ヲ最トス架斯加勒ハ阿利諾ノ源ニシテ上流ハ里疴尼刻羅ニ連ナリ里疴尼刻羅ハ亞馬孫ノ支流ナリ近歲ニ至リ兩河ヲ疏鑿シテ氣船ヲ通ス政廳ノ幫助ヲ得テ功ヲ成シタリ

支流ノ大ナルモノハ如何
河運

土質土壤率肥沃物産極ノテ豊ナリ然レモ農功未開

土質及ヒ氣候ハ如何

ケス田圃以ナク所在只游牧ノ野トス氣候ハ可倫比亞ト相似タリ但半歲ハ酷熱半歲ハ陰雨ノ候ニシテ熱稍減ス植物ノ生常ニ節季ニ應ス夏季ニ在リテハ瘟疫常ニ盛ニ流行ス

産物

物産ハ可倫比亞ト略同シ但椰子及ヒ乾藥ヲ最著タルモノトス羽屬ノ羨ナルモノアリ又猴屬ヲ産ス西南ニ家畜多シ河中ニ異鰻アリ電氣ヲ噴シテ物ヲ害ス大ナルモノハ牛馬ヲ牝フニ至ル實ニ異産ニシテ他邦ノアル所ニアラス

禽獸及ヒ魚類ノ異ナルモノハ如何

人口

人口百七十八万四千人種ハ南亞米利加通常ノモノトス道路ノ險惡ナル可倫比亞ト相若ク藁ヲ引キテ

道路

橋梁ヲ纏縛シ尤危険トス

首府 加拉架ヲ首府トス其地山際ニ在リ海ヲ距ル約十二

里地震多シ千八百十二年舉府蕩覆シ死スルモノ一

万二千ニ至ル大學及ヒ兵學ノ設アリ最盛ナリトス

海港 拉瓜以拉ハ海濱ノ著タルモノナリ

古麻那ハ大邑ニシテ海ヲ距ル數里波里瓦爾ハ阿利

大邑及ヒ良港 諾河岸ニ在リ都盧比尔約及ヒ美黎達ハ山嶺ノ西ニ

アリ大湖ニ傍フ其他一二ノ良港アリ頗貿易ノ便ヲ

得ル

政体 分チテ十三州トス每州代議士ヲ選任ス法制ハ可倫

比亞ト相似タリ千八百六十三年法ヲ定ム是ヨリ民

益自便ヲ得タリ

教法 舊教ヲ以テ國教トス他教モ禁スル所ニアラサレモ

國教ヲ奉スルモノ多シ

厄瓜爾多

地界及ヒ 厄瓜爾多ハ赤道直下ニ在リ大平洋ニ濱シ北ハ可倫

比亞ニ界シ南ハ秘魯ト壤ヲ接ス長徑八百里短徑三

百五十里方積二十四万八千三百七十六大抵本邦ニ

二倍ス

地勢 山岳 西部ハ山險海ニ沿フテ南北ニ蜿蜒ス安的斯山脉

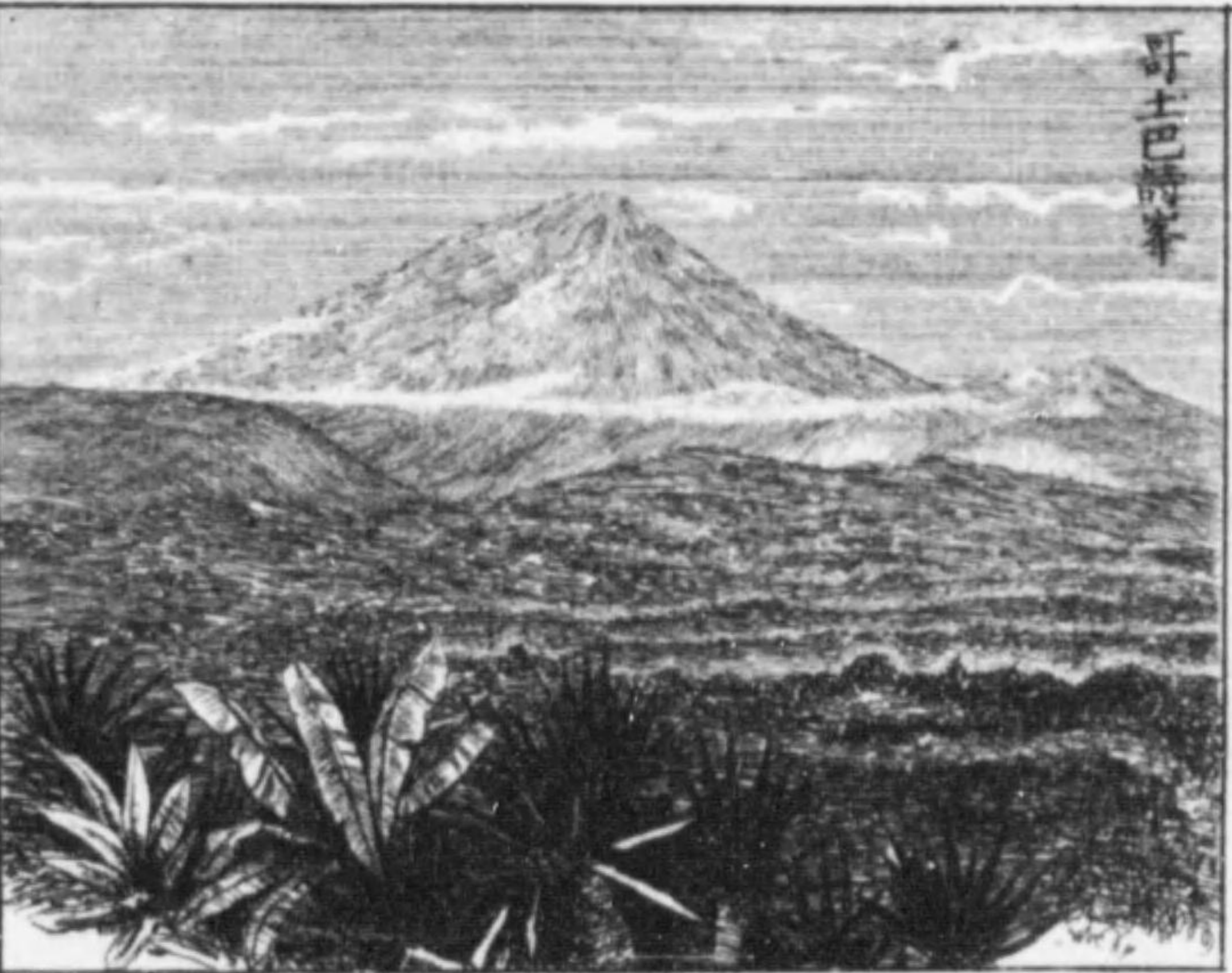
ニシテ分レテ三トナル東嶺最高ク二峯アリ一ヲ井

井波拉索トス約二万四百二十尺一ヲ哥士巴詩峯トス

火山ノ最高ナルモノハ如何

一万九千尺山頂皆火ヲ噴ス火山ノ最高キモノトス

哥士巴詩



哥士巴詩ハ火ヲ噴シテ震動シ聲數百里ニ聞ユ中嶺ハ一万尺ヨリ一万二千尺ニ至ル西嶺ノ海ニ近キモノハ前ノ二嶺ニ比スレハ高サ頗減ス東部ハ一般平曠ニシテ河流多シ

河流
河運

馬孫ノ上流ニシテ南境ニ在リ氣船ヲ通シ運輸ニ便ス一二ノ支流東部ニ注クモノ亦皆舟楫ノ便ナク小

ナルモノニ至リテハ勝テ數フヘカラス

土質及ヒ氣候

土質 土質海濱ハ薄瘠ニシテ氣候最惡ク瘡疾常ニ流行ス高原ハ肥沃ニシテ氣候又人ニ可ナリ首府ハ歲

中常ニ春季ノ如ク米麥逐時生殖ス

氣候ノ變ハ如何 歲中二季ニ分ツ十二月ヨリ五月ニ至ル冬季ニシテ

頗和平トス六月ヨリ十一月ニ至ル夏季トス陰雨甚稀ニシテ常ニ風多シ

物産

產物 礦物及ヒ農産ハ可倫比亞ト略相同シ林ニ鳥アリ山

ニ獸アリ河中ニ毒蛇多シ往々人ヲ害ス

人口

人口 人口百零六万六千、人種ハ格勒阿勒及ヒ土蕃ニシテ

土蕃ノ風 又兩種相錯ルモノアリ土蕃能ク業ヲ務メ南亞米利

送運

加ニ在リテ第一等ニ居ル
道路ハ高原ヲ除クノ外皆險惡運輸ハ常ニ負擔ニヨ
ル

都城

府都

基多ヲ首府トス山嶺ノ間ニ在リ四周ノ高峯皆氷雪
ヲ載キ又皆火ヲ噴ス府ニ大學アリ學術甚盛ナリ瓜
亞基爾ハ瓜亞基爾灣ニ在リ氣候最惡シ官加及ヒ里
荷巴不拉又樞要ノ大邑ナリ

政体

体政

政體未確カナラス屢革命ノ變アリ法制禁令常ニ一
定ヲ得ス全國ヲ分チテ十一州トナス基多ニ政廳ヲ
置キテ共和ノ政ヲ敷ク

教育及ヒ宗教
ハ如何

教育頗盛ニシテ大中學及ヒ師範校ヲ合セテ十校ニ

地取及ヒ
廣狹ノ間

地取
廣狹

至ル又小學數百アリ近歲益小學ヲ増シ教ヲ施クヲ
務ム宗教ハ舊教ヲ盛ナリトス

歪阿那

何國ニ隸スル

地勢

地勢ハ如何

歪阿那ハ巴西ノ北委内瑞拉ノ東ニ在リ北部ハ海ニ
濱シ長徑五百六十里短徑二百里里方積十七万八千
三百七十英、蘭、佛三國ニ隸ス
阿加利山西南境上ニ蜿蜒シ高サ約四千尺此ヨリ稍
北スレハ稍低ク海ヲ距ル四五十里ニ至レハ地皆平
曠直ニ海濱ニ至レハ略海水ト高低ヲ同ウス地ニ墮
ヒ堤ヲ築キテ潮水ヲ防クモノアリ

河流

河流ノ大ナルモノヲ義斯給波トス源ヲ阿加利山

ニ發シ北流シテ海ニ入ル兩峯ニ林樹鬱茂石岩壁立
シ景勝圖画ニ勝ルモノ多シ

土質

土質 地質率肥沃氣候酷熱瘴毒多シ四季ニ分ツ又晴

氣候ノ變

陰二季アリ十二月ヨリ明年二月ニ至ル陰雨多シ六

月ヨリ八月ニ至ル亦常ニ雨降ル餘ハ皆晴爽雨濕ノ
二季ニ方リテ河水漲溢勢最烈シ

物產

產物

物產ノ著タルモノ 柳排砂糖煙草木材染料糖水酒丁
子及ヒ肉豆蔻トス其他山中ニ花木アリ枝葉鬱然暢
茂ス

人口

人口

人口三十萬九千中ニ就キテ英屬二十一萬五千蘭七
萬佛二萬四千佛ニ隸スルモノハ死囚ノ宥ヲ經テ流

民俗

徒セルモノトス英屬ハ支那及ヒ因底土蕃多シ蘭亦
土蕃多シ奴隸ハ所在ニ多ク有リ

英佛蘭屬ノ
首府ヲ問

府部

若爾敦ハ特默拉々河濱ニ在リ英屬ノ首府ナリ蘭屬
ノ首府ヲ巴拉馬利波トス新安特坦亦蘭屬大邑ノ繁
盛ナルモノ、一トス加夜那ハ佛屬ノ大府ナリ

政体及ヒ宗
教

政体

英屬ノ地ハ皆英制ヲ奉シ佛蘭ニ屬亦皆本國ノ制ニ
尊フ是ヲ以テ各地政ヲ異ニス宗教モ英蘭ハ新教ヲ
奉シ佛ハ舊教ヲ奉ス

巴西

地度及ヒ
廣狹

地度
廣狹

巴西ハ南亞米利加東部ノ一大帝國ニシテ南北長徑
二千五百里短徑最廣キ處亦二千五百里ヲ得ル里方

積三百二十八万七千九百七十二本邦ニ比スレハ二
十七倍トス

山岳

地山

嶽山岳ノ著タルモノ三一ヲ巴西海岸嶺トス正東海
濱ニ連亘スニヲ阿爾鉛嶺トス三ヲ日拉爾嶺トス其
他小ナルモノ所在ニ磅礴シ又丘陵郊原アリ深林鬱
茂長百里ニ亘ルモノアリ大抵北部ハ平野ニシテ東
南ハ山岳丘陵トス

亞馬遜ノ形勢
ヲ問

支流ノ名ヲ問

河亞馬遜ハ北部ニ在リ西ハ安的斯ニ起リ東流シテ
海ニ入ル世界第一ノ巨浸ニシテ河壑最廣ク支流甚
多シ支流ノ大ナルモノヲ馬德拉トス馬德拉ハ波利
非亞部内ニ起リ其源又數條アリ其他亞馬遜支流ノ

亞馬遜河之景



大ナルモノヲ達巴索斯
信格尼刻羅及ヒ不爾斯
トス杜罕珍河ハ巴拉河
ニ注ク巴拉ハ亞馬遜河
海ニ迫ツキ分レテ馬拉
約嶋ヲ繞リ別ニ巨流ヲ
ナスモノナリ

他ノ河流ヲ問

テ海岸嶺北ニ盡ル處ニ循ヒ更ニ東流シテ海ニ注ク
其他巴拉那及ヒ巴拉圭河ハ南流シテ異境ニ入ル

河運ノ利

河流大抵舟楫ヲ通ス但上流ニ至リテハ舟行甚稀ナ
リ近歳大ニ水道ノ利ヲ開キ亞馬孫ニ洩リ秘魯ニ入
ル一約三百里其他皆土蕃ノ居趾ニシテ地質尤肥沃
トス

湖名及ヒ廣サ
ヲ問

湖澤 湖水ノ大ナルモノ德羅斯巴杜西トス長徑百五十
里短徑三十五里

土質

土質 河塽ノ地皆肥腴ニシテ百穀ニ宜シ惜ムラクハ戸
口未蕃ナラス墾闢スルモノ百五十分ノ一二過キス
高原ハ皆游牧ニ宜シ餘ハ林莽翳鬱禽獸蟲蛇其間ニ
出没シ異卉珍木最夥シ

氣候

氣候 境域已廣ク氣候自南北ノ異アリ但沿海ハ和平ニ

物産

産物

シテ他邦同緯ノ地ニ比スレハ最温暖トス歳中陰晴
亦二季ニ分ツ十月ヨリ三月ニ至ルヲ陰雨ノ候トス
物産ノ著タルモノ胡椒、砂糖、染料、樹膠、棉花及ヒ木材
トス木材ノ最著タルモノ巴西樹巴西産、花梨木及ヒ
桃花心木トス其他蠻石榴、西穀米、椰子及ヒ各種ノ棕
櫚アリ獸皮、角、脂油及ヒ牛肉ノ乾腊皆多ク他邦ニ輸
ス

動物

動物

動物 野獸ノ餌食ニ供スヘキモノ種類甚多ク南亞米利
加ノ地産スル所ミナ備ハル中ニ就キテ猴屬ヲ多シ
トス其種亦一ナラス羽屬亦夥シ巨蛇長三十尺ニ至
ルモノアリ又蟒アリ蒿蔚ノ間ニ出没ス河中ニ鱷魚

礦物

アリ野豕亦、深林ニ往来ス

礦物 金、銀及ヒ其他各種石材ヲ出ス甚多シ蓋他ノ物産

多シト雖、礦物ヲ第一トス金剛石ノ如ハ内部ニ産ス

ル最多シ號シテ金剛石地方ト稱スルニ至ル

壑關未至、テサカルノ地雜草四面ニ繁茂シ最游牧ニ宜

シ但、乾曠ノ候ニ在リテ水泉ニ乏キヲ以テ渴死スル

モノアリ

人口及ヒ人種

千八百七十年ニ在リテ人口千零十万八千中ニ就キ

テ三分ノ一ハ白種ニシテ葡萄牙ノ人并ヒニ其後裔

トス他ハ皆、黑種并ヒニ因底及ヒ雜種トス

首府

都府

首府ヲ里約熱內盧トス里約熱內盧灣ニ在リ市塵環



埔頭ノ著タルモノハ如何

匣、百貨填溢、通國ノ大埔頭トス海門廣闊、風景最美、ナリ近傍ニ昔時帝廟ノ峻麗ナルモノアリ
巴義亞ハ阿六薩英德灣ニ在リ亦、大埔頭ニシテ夙ニ

富庶ヲ稱ス伯尔能不各巴拉及ヒ馬蘭罕亦海港ノ富
有ナルモノナリ德亞曼達拿ハ桑方西斯哥河ノ上流
ニ在リ近傍ニ金剛石ヲ出ス最多シ是ニ由リテ府名
尤著ハレタリ

革命ノ變ヲ
間
政
體
昔時葡萄牙ノ属地タリ千八百八年立テ王國トナリ
後又屢革命ノ變ヲ經テ千八百二十二年更ニ帝國ト
ナリ第一世敦伯達羅國ニ令シテ爾後一統ノ國祚ヲ
傳フルトヲ知ラシメ是歲敦伯達羅ノ子立チテ第二
世敦伯達羅ト號ス葡萄牙王ノ親族ナリ
政體ハ特裁ニシテ万世一統ノ帝國ナリ然レモ法制
寬簡民ミナ業ニ安ス立法行政司法ノ三權ヲ分チ畫

政
體

革命ノ變ヲ
間
政
體

一ノ法ヲ定メ全國ヲ分チテ二十一州トス每州各政
廳アリ本邦ノ府縣廳アルカ如シ大中小學ヲ設ケ又
技藝ヲ習フノ學舎アリ民多ク學ヲ好ミ藝ニ遊ヒ選
著論說アレハ刊シテ世ニ公ニスル民ノ意好ニ任ス
是ニ由リテ學術大ニ興ル帝マタ歐州人民ノ移住ス
ルヲ喜ヒ日耳曼瑞西ノ民社ヲ結ヒテ來住スルモノ
約六十戸人口六万鄧ヲ受ケテ居テ所在ニ奠ム
耶蘇舊教ヲ國教トス他ノ宗教モ民ノ尊崇スル所ニ
任セ禁遏アルコトナシ

秘魯

秘魯ハ大洋洋ニ濱シ厄瓜爾多ノ南ニ在リ長徑千五

教
法

法
教

地
及
廣
狹

地
及
廣
狹

萬
國
地
志

秘
魯

廿

秘
魯

西文堂

百里短徑五百六十里、里方積六十一萬九千七十七略
西班牙ニ三倍人

地勢ノ間

地山

安の斯山西部ニ蜿蜒シ分レテ東西二嶺トナル諸
河皆源ヲ西嶺ニ發シ東ニアルモノハ大西洋ニ注キ
西ニ在ルモノハ大平洋ニ注ク山峯ノ最高モノヲ瓜
拉達易利トス高サ二萬二千尺安の斯ニ於テ稍南位
ニ在リ

河流ノ大ナル
モノヲ問

都温格拉瓜河北境ニ在リ亞馬孫ノ支流ナリ其他
亞馬孫支流ノ大ナルモノ瓦拉加烏機亞利及ヒ巴華
利トス勒以斯湖ハ安の斯ノ東麓ニ在リ實ニ亞馬孫
ノ本源ナリ大抵河流ノ大平洋ニ注クモノハ短小ニ

土質

シテ水勢亦甚盛ナラス其地陰雨ナキヲ以テナリ

土質
氣候

東部平曠ノ地ハ率膏腴ニシテ蔬穀皆宜シ然レ
氏壑關ノ經ルモノ甚少ク農功全ク廢弛シ常ニ饑餓
ノ患アリ安の斯山間ハ土壤薄瘠物産極メテ少シ安
的斯ヨリ以西海ニ濱スルノ地ハ周歲陰雨アルトナ
シ山以東ハ陰晴二季ヲ分チ半歲ハ陰雨多ク半歲ハ
乾曠トス

氣候

氣候ハ地ノ高低ニ從ヒテ一定アルトナシ平原ハ温
暖ニシテ高原ハ頗寒冷嶺上ニ至リテハ恒ニ氷雪ヲ
戴キ寒氣最烈ナリ

物産

產物

物産ノ著タルモノ蔬穀、胡椒、砂糖、棉花、羊毛及ヒ諸獸

島國也 長 廿一

人口

人口

皮トス大平洋ノ嶋嶼ニ羽族ノ糞ヲ出スモノ異産ニシテ四方ニ輸スル最夥シ山中又金銀ヲ出ス塞羅巴斯古ノ銀坑ハ南亞米利加ノ第一ニ居ル

道路

人口二百七十二万千白種及ヒ因底并ヒニ兩種錯雜スルモノトス中ニ就キテ白種ハ四分ノ一二居リ因底半ニ居ル餘ハ皆雜種ナリ

首府及ヒ大邑ヲ問

府都

道路險惡運輸便ナラス行旅亦難阻トス鐵路アリ利馬ヨリ加尔拉阿港ニ達ス特ニ數里ニ過ギス
利馬ヲ首府トス海ヲ距ル一六里河濱ニアリ屢地震ノ災ヲ被ル古斯各ハ亞馬孫支流ノ東岸ニ在リ繁盛
首府ニ亞都盧比尔約秘烏拉及ヒ阿勒基巴亦皆大

政体

政体



古斯各府之圖

邑ニシテ貿易頗盛ナリ
阿勒基巴ハ千八百六十八年地震ニ罹リ闔邑皆崩圮ス

昔時西班牙ノ属地タリ
千八百二十四年西班牙ハ阿牙古説ニ戰ヒ勝ヲ得テ始メテ羈絆ヲ脱シ獨立ヲナシ共和ノ制ヲ立ツ後又屢革命ノ變ヲ經テ今ノ制ヲナシ民益業ニ安スルコトヲ得タリ教育稍洽シ頗進益ヲ求ムルノ

風アリ

教法 耶蘇舊教ヲ以テ國教トス民皆此教ヲ奉ス

玻利非亞

地界廣狹 玻利非亞ハ巴西ノ西ニ在リ南ハ拉巴他ニ接シ西ハ

秘魯ニ界ス長徑千里短徑四百里里方積五十万零々

八百七十

山岳ノ形勢 安的斯山ノ大幹西境ニ遷迤シ岐シテ東ニ走ルモ

ノ二三百里東西二嶺ト名ク是ヲ以テ西部ハ地勢峻

絶海面ヨリ高キ一萬三千尺ヨリ一萬四千尺ニ至

ル

高峰ノ名ヲ問 東嶺ニ九峰アリ高サ皆二萬尺ニ踰ユ其最高キモノ

湖水ヲ問

ヲ宗拉達波多西加蘭加斯及ヒ易葉麻拿トス皆東北ニ傾斜シ内部ニ至リテ類シテ平原トナル二嶺ハ大西洋ニ循ヒテ蜿蜒シ尤峭絶トス

湖水 低々加々湖ハ秘魯境上ニ連リ東西二嶺ノ間ニ在

リ海面ヨリ高キ一萬二千八百四十七尺長徑百八

十里短徑四十里湖ヲ繞ル諸山ノ水皆湖ニ注ク南ニ

河流アリ以テ尾閘トシ約二百里ヲ經テ更ニ邦察湖

ニ入ル

河流ノ最大ナルモノヲ問

河流ノ最大ナルモノヲ馬德辣トス不蘭各馬德勒

及ヒ卑尼ノ四水ヲ并ス四水皆源ヲ安的斯ニ發シ北

流シテ馬德辣ニ注キ馬德辣又東北巴西部内ヲ徑テ

土質及氣候 ヲ問	亞馬孫ニ入ル又南ニ注クモノアリ比哥美河トス 巴拉圭河ハ東境ニアリ南流ス 土質 土壤西ハ瘠東ハ腴ニシテ氣候亦地ニ隨ヒテ異 氣候 同アリ峻嶺常ニ氷雪ヲ戴キ寒氣最烈シ平原ハ温暖 ニシテ濕熱ヲ帶ヒ人ニ可ナラス	
物産	產物	物産ノ著タルモノ蔬穀及ヒ果實トス平原ニハ胡椒 砂糖ヲ産スル最多ク礦物ハ金銀銅錫ヲ出ス波多西 ノ銀坑ハ最著タルモノトス又家畜ヲ産ス
人口	人口	人口二百万格勒阿勒及ヒ雜種ヲ多シトス餘ハ率土 蕃ナリ
都邑ヲ問	府都	首府ヲ蘇玖トス平原ニ在リ海面ヨリ高キ一九千尺

埔頭	政體	勒巴斯ハ安的斯東嶺ノ麓ニアリ繁盛首府ノ右ニ出 ツ大小中學并ヒニ法學ノ館及ヒ大小寺院所在ニ峻 麗ヲ極メ其他書庫ニ至ルマテ皆備ル波多西、荷魯羅 哥泌邦巴及ヒ達利巴ハ内部樞要ノ府ナリ良港ノ最 盛ナルモノヲ古非巴トス
漕運	體政	千八百二十四年始メテ獨立ヲナシ共和ノ制ヲ立ツ 閩境ヲ分チテ九州トス
教法	法教	内部道路頗險惡運搬極メテ難シ故ヲ以テ商旅未盛 ナラス物産極メテ少シ學術稍興リ頗隆盛ノ徵アリ 舊教ヲ國教トシ新教ヲ奉スルモノ甚少シ然レモ政 廳ノ偏祖ニ由リテ盛衰ヲナスニアラス

智利

地界廣狹

智利ハ大平洋ニ濱シ安の斯ノ西ニ在リ南北狹長北
ハ玻利非亞ニ界シ南ハ鐵聶府依勾ノ北濱ニ至ル長
徑二千百里短徑百三十里里方積十三万二千殆普魯
西ニ二倍ス

山岳

地勢

安の斯山ノ大幹東境ニ在リ大平洋ノ濱ヨリ漸東
スレハ山益高峻其巔常ニ氷雪ヲ戴キ約二万尺ニ下
ラス一峯亞昆崙ト名クルモノハ二万三千百尺ニ至
ル是ヲ最高項トス大抵闔境皆高原ナリ

山上ノ道路ハ如何

安の斯^{スミ}巴東境ニ在リ亞爾然珍共和國ト山ニ循ヒテ
段ヲ分ツ山上ニ往來道路十一條ヲ分ツ極メテ峻險

火山

偏灰中ニ就キテ二條ハ最廣ク輸蹄ヲ通スベシ山峯
火ヲ噴スルモノハ高サ各同シカラス皆七千五百尺
ヨリ二万尺ニ至ル

河流

河流ミナ源ヲ安の斯ニ發ス故ヲ以テ徑流短小巨
浸アルコトナシ其稍大ナルモノヲ比呵比呵トス約
二百里ニ亘ル

土質

土質沿海一帶土田肥沃五穀蔬菜皆宜シ山間ノ地ハ
氣候

氣候

最沃ナリ氣候平和人生ニ適スル天下ヲ舉テ與ニ比
スルモノナシ四季ニ分ツ但一月ヲ夏トシ六月ヲ冬
トス二季最暄和トス北部ハ終歲陰雨アルコトナシ
中央ヨリ以南ハ六月ヨリ九月ヲ陰雨ノ候トス地震

物産

時常絶エズ災ニ罹ルモノ甚多シ
物産ハ小麦玉蜀黍及ヒ其他五穀ヲ最トス又牛羊
ヲ産ス礦物ハ銀銅鉄及ヒ水銀ヲ出ス沿海ノ地ハ石
炭ヲ出ス木材亦夥シ

人口及ヒ民風

人口二百零六万八千人種隣邦ト略同シ因底土蕃性
最兇惡恒ニ争鬪ヲ事トス山間険辟ノ地化外ノ土蕃
群ヲナスモノ多シ

都邑

府都

散地牙我ヲ首府トス高原ニ在リ海ヲ距ル一九十里
鉄路アリ海港法巴雷瑣ニ達ス達爾加瓦那港ハ達爾
加瓦那灣ニアリ商帆蜃集ス布瓦斯哥及ヒ加里薩尔
ハ銀ヲ出シ救哥業ハ銅ヲ出ス皆米國ニ輸ス

埔頭

哥固英波公塞桑及ヒ瓦尔的維海ヲ距ル一數里并ヒ
ニ要港トス乘加尔盧斯及ヒ加斯多羅ハ海島ノ要地
ナリ加尔德拉ハ海濱ニ在リ鉄路ヲ以テ哥比亞波ニ
通ス

政体及ヒ其沿革

政体

昔時西班牙ニ隸ス千八百十年ニ至リ大半羈馬ヲ脱
スルコトヲ得テ民相聚リテ法制ノ是非ヲ議ス後七
年始メテ獨立ヲナシ共和ノ制ヲ立テ國境ヲ分チテ
十五州トス每州代議士ヲ選任スルヲ得ル是ヨリ工
商ノ業頓ニ進ミ人文大ニ闡ク

教育

教育

教育ノ法亦備リ大小學ノ設最盛ニシテ小學ハ千有
餘學生約三万ニ至ル

教法

教

耶蘇舊教ヲ以テ國教トス他教ハ民ノ尊崇ニ任ス

亞爾然珍共和國

地畧廣狹
ヲ問

地畧
廣狹

亞爾然珍共和國一ニ拉巴拉他ト名ク智利ノ東ニ在

リ長徑千二百里短徑六百五十里方積八十三萬八

千六百略歐羅巴全洲四分ノ一ニ居ル

山勢ヲ問

地勢

安約斯山西境ニ在リ智利ト段ヲナス山ノ一面亞

爾然珍ニ循フモノハ頗陵夷ニシテ智利ニ循フモノ

ハ山勢彎環巖壑甚峻ナリ稍北スレハ又分レテ數支

ヲナシ互ニ相重疊シ危峰在々ニ巍然タリ波羅都達

嶺ハ西南ニ在リ巴他我拿ニ屬ス瓦干嶺ハ南ニ在リ

東西ニ蜿蜒ス

地面形勢

地勢ハ曠平砥ノ如シ叢薄鱗茂シ率液收ニ宜シ西北

ノ地ハ墾闢未至ラス名ケテ無人ノ境トス東北ニ至

リテハ茫乎トシテ殆東西ヲ辨セス居民亦甚稀ナリ

湖澤

湖水ノ大ナルモノヲ巴瓦拉盧波倫哥斯比達爾及

ヒ安拉加拉トス大河ノ湖ニ注クモノ最多シ自湖中

ニ汎濫シテ為ニ旁溢スルヲナシ東部又耶巴拉湖ト

名タルモノアリ四面皆澤地ニシテ小湖互ニ相連接

ス

河流

巴拉拿河ハ源ヲ巴西ニ發シ南流シテ烏拉乖及ヒ

撒拉土河ヲ合セ更ニ里疴德拉布列太ノ大河トナル

它麻補ハ流レテ巴拉圭河中ニ入り南撒拉土哥羅拉

<p>多及ヒ里荷尼哥羅ノ三河ハ東南流シテ大西洋ニ入 ル他ノ諸河ハ皆湖中ニ注グ</p>	土質	<p>土質土壤肥瘠每處異同アリ大約中央ヨリ東北ヲ肥 氣候</p>	氣候	<p>沃トシ西南ヲ薄瘠トス水銀升降亦各地ニ異同アリ 氣候率人ニ可ナリ或ハ氣中ニ塩分ヲ含ム沿海ノ地 多ク然リトス</p>	物産	産物	<p>小麥、稻米、玉蜀黍、棉花、砂糖、煙草、及ヒ葡萄ヲ物産ノ最 トス畜牧ハ民ノ專業ニシテ産スル所甚多シ不宜諾 塞利ニ奧說斯ノ族ナルモノアリ尤モ畜牧ニ習フ牛 羊ノ數恒ニ四百万頭ニ過ク</p>	人口	人口	<p>人口百八十万六千人種ハ隣邦ト異ナルトナシ獨奧</p>
--	----	--------------------------------------	----	---	----	----	--	----	----	-------------------------------

<p>說斯ノ族ハ性甚勇悍騎シテ莽中ニ馳セ野牛ヲ逐捕 シ尤便捷トス</p>	都府	府都	<p>不宜諾塞利ヲ首府トス里荷德拉布列太河ノ西岸ニ 在リ海ヲ距ル百七十里貿易繁盛室屋宏壯民口十八 万門多薩ハ安的斯山ノ麓ニアリ亦樞要ノ地ナリ千 八百六十一年地震ノ災ニ罹リ家屋皆塌壞ス哥連德 及ヒ巴拉拿ハ巴拉拿州ニ在リ巴拉拿ハ海ニ濱シ貿 易最多シ三的牙哥尔多瓦三盧意斯ハ内部ノ大邑ナ リ羅薩里ハ巴拉拿河ノ西岸ニアリ此ヨリ鐵路ヲ敷 キテ内部ニ交通シ大山ヲ越エテ智利ニ至リ加爾德 拉港ニ達ス</p>	大邑	内地道路
--	----	----	--	----	------

政体

政体

全國ヲ分チテ十四州トス每州代議士ヲ置キテ法制ヲ議ス共治ニシテ政體略米國ト相似タリ立法院アリ分チテ上下兩院トス

教法

教法

耶穌舊教ヲ以テ國教トス亦他教ヲ奉スルモノアリ

巴拉圭

地畧廣狹

地畧廣狹

巴拉圭ハ巴西ノ西南ニアリ東ハ巴拉圭河ニ濱シ西ハ巴拉圭河ニ臨ム長徑六百里短徑二百里里方積五万六千七百十三

山勢

山地

東ニ巴西南嶺アリ内地亦小岳蜿蜒シ山ニ循フノ地率膏腴ニシテ灌溉ニ宜シ

土質

土質巴腴沃氣候ハ地ニ從ヒテ異同アリ大抵丘

氣候

陵及ヒ山嶺ハ寒冷ニシテ平原ハ温和人ニ可ナリ

猿及鰐魚之圖



河流

河流ノ大ナルモノヲ巴拉圭及ヒ巴拉圭トス巴拉

物産	人口	都府
拿ハ山間ヲ經テ在々ニ瀑布ヲナシ尤激流トス 物産ハ五穀蔬菜ヲ最トス木材多シ樹膠ヲ産スルニ 名アリ多ク牛皮ヲ四方ニ輸ス茶ヲ産スル亦多ク味 佳ニシテ大低支那ノ産ニ異ナルトナシ動物ハ巴西 南部ノ産ト略同シ	人口二十万一千人種ハ白種及ヒ因底種トス因底 種尤多シ白種ハ僅ニ全部ノ二三ニ居ル	亞松桑ヲ首府トス巴拉圭河ノ東岸ニ在リ海ヲ距ル 約千里又三大邑アリ北ニアルヲ剛西巴桑トシ中 央ヲ古尔伽底トシ南ヲ威拉里加トス又一二樞要ノ 府アリ

政体 昔時疆土尤廣ク北ハ南緯十九度ニ起リ南ハ麥哲論

峽ニ至リ東ハ巴西ニ接シ西ハ智利及ヒ秘魯ニ界ス
政令一ナラス民和セス或ハ離畔シ或ハ割キテ他邦

ニ屬シ遂ニ今ノ形勢ヲナス
初西班牙ニ隸シ千八百十年ノ戰ニ全勝ヲ得テ始ノ

テ獨立ヲナス千八百十二年宣教師法郎西亞興リテ
權ヲ攬シ自人民保護者ト稱ス千八百四十年法郎西

亞死シ安多尼亞魯秘士興リ改メテ共和ノ制ヲ立テ
自大統領ト稱ス蓋時勢ノ變ニ由リテ遂ニ此ニ至リ

是ヨリ人文漸開ケ教育亦甚盛ニシテ隣邦ニ冠タリ
實ニ法郎西亞ノ遺澤ナリ

法郎西亞外
人ハ如何ナル
人カ

獨立ノ年期

教法

教法

耶穌舊教ヲ以テ國教トス千八百四十六年魯秘士令
シテ宗教ノ禁ヲ解キ民ヲシテ自便ヲ得セシム

烏拉乖

地厚廣狹

地厚廣狹

烏拉乖ハ大西洋ニ濱シ巴西ノ南ニ在リ南亞米利加
ニ在リテ最小ノ國トス長徑三百五十里短徑亦略同
シ里方積六万九千八百三十二

地勢

地勢

山岳 巴西海岸嶺東北境上ニ連亘シ又岐シテ内部ニ磅
礴シ殆里荷德拉布列太ニ達ス地勢海濱ハ窪下ニシ
テ西部ハ凹凸一ナラス

土質

土質氣候

土質肥沃放牧ニ宜シ氣候溫暖人ニ可ナリ獨沿
海ノ地ハ濕氣多シ

物産

產物

小麥玉蜀黍甜瓜ヲ産ス諸獸
ノ皮角并ヒニ肉及ヒ脂油皆
著名ノ物産ニシテ多ク四方
ニ輸ス

人口

人口

人口四十五万人種ハ西班牙
ノ後裔ヲ多シトス因底及ヒ
黑種ハ甚少シ

都府

都府



蒙德維羅ヲ首府トス里荷德
拉布列太河海ニ注ク處ノ北
岸ニ在リ貿易ノ要港ニシテ
異邦舟船ノ輻湊スル處ナリ

大邑	哥羅尼亞及ヒ馬爾多那多、亦樞要ノ海港トス内部ノ大邑、桑若塞、ハ烏拉乖河ノ東岸ニ在リ商販亦甚盛ナ	
政体	政	政體ハ共和ニシテ法制禁令、專民ノ營業ニ便ナルヲ主トス然レハ兵權太盛ニシテ法令モ為ニ制馭セラレ民生ノ妨ゲヲナス亦少カラス
教法	法	耶蘇舊教ヲ國教トス然レハ民ノ自便ニ從ヒ他教ヲ崇奉スルヲ得ル
地及廣狹	地及廣狹	巴他我拿ハ南亞米利加ノ極南ニ在リ半島ノ形ヲナシ北ハ里荷尼哥羅ニ界シ南ハ鐵聶府依勺ニ達ス長

地勢	地	山安の斯山西境ニ蜿蜒シ直ニ極南ニ至ル北ニ在リテハ峻嶮多ク南ハ稍陵夷ス北境又波羅都達嶺アリ迤邐シテ東ニ走ル大抵東部ノ海濱ヨリ内部ニ至ルノ際皆曠野ニシテ獨林莽ノ茫々タルヲ見ルノ其道里遠近并ヒニ地勢如何ヲ詳ニスルヲナシ
河流	流	里荷尼哥羅河北境ニ在リ安の斯ノ東麓ニ發シ東流シテ大西洋ニ入ル
地面ノ形勢ハ如何	面形	闔境ニ丘陵多シ獨東部ハ平曠ニシテ甚シキ凹凸ナシ氣候ハ常ニ雨多ク人生ニ害アリ東方ハ濕氣最多

物産	產物	人口	人口	容貌	都府	府都
<p>ク又、良港ナシ故ヲ以テ人跡往來甚稀ナリ潮水ノ漲落或ハ三十尺ヨリ四十尺ニ至ル</p> <p>物産甚少ク居民ハ皆土蕃ニシテ未、農耕ノ業ヲ知ラス内部ニ居ルモノハ野獸ヲ逐捕シ海濱ニ居ルモノハ漁捕ヲ業トシ多ク海豹ヲ他邦ニ輸ス</p> <p>人口二万四千、土蕃多シ他邦ヨリ移住スルモノ甚稀ナリ土蕃ハ軀幹長大、大抵六尺半ヲ常トス、然レモ手足頗短小ニシテ軀幹ト相稱ハス故ニ軀幹長大ナルモノヲ稱シテ巴拉我拿人トス</p> <p>策達亞勒拿ハ麥哲論峽ノ西岸ニ在リ千八百五十三年智利人ノ置ク所トス</p>						

南亞米利加諸島

大島ノ名ヲ問	南亞米利加ノ属島巨大ノモノナク數亦甚少シ加利比安海ニ在ルモノヲ哥拉索亞、不温愛拉、烏盧巴及ヒ	何國ノ属ナリ	馬加勒達トス馬加勒達ヲ除クノ外皆和蘭ニ属ス	首府	首府ヲ維廉斯達多トス哥拉索亞島ニ在リ土質腴沃	人口	穀蔬ニ宜シ物産ノ著タルモノヲ海塩トス人口三万四千	馬加勒達	馬加勒達嶋ハ委内瑞拉ノ北ニ在リ相距ル約三十里	人口	委内瑞拉ニ属ス砂糖、咖啡、棉花其他熱帶ノ物産ヲ出シ煮塩漁捕ヲ勤ム亞松桑ヲ首府トス人口二万	加拉巴哥斯	加拉巴哥斯諸島ハ大平洋ニ在リ厄瓜爾多ノ正西ニ
--------	--	--------	-----------------------	----	------------------------	----	--------------------------	------	------------------------	----	--	-------	------------------------

火山アリヤ

直リ相距ル一六百五十里厄瓜爾多ニ属ス九十三嶋
皆火山アリ土壤薄瘠物産極ノテ少シ獨查理島ニ居
民多シ率厄瓜爾多ヨリ移ルモノトス他ハ皆無人島
ナリ

新嘉

新嘉及ヒ羅婆西島ハ秘魯ノ海岸ヲ距ル一僅ニ數里
多ク海鳥ノ糞ヲ出ス利ヲ得ル一貴ラレス秘魯歳計
ノ一トス

約翰非難多

約翰非難多ハ二島ニ分ル大平洋ニ在リ智利ノ海岸
ヲ距ル五百里東ニアルノ一島ヲ麻沙智爾拉ト名ク
居民ハ率智利ノ人トス蘇格蘭ノ人塞爾幾爾海ニ航
シ此島ニ居ル一數年魯敏孫哥羅索ノ小説ヲ修ル蓋

此ニ由リ小説
ヲ記セシハ何
人ナリヤ

低爾羅

此ニ原ク

低爾羅島ハ智利海上ニ在リ長徑百四十里短徑五十
里人口六万五千土地膏腴物産ハ大麥、燕麥、煙草、及ヒ
林檎ヲ出ス内部ニ深林多ク木材ヲ出ス亦多シ桑加
爾羅斯ヲ首府トス

鐵聶府依

鐵聶府依ハ諸島ハ巴他我拿ノ南ニ在リ麥哲論峽ヲ
以テ大洲ト界ヲ分ツ東西長徑五百里、里方積五万群
島土質互ニ異同アリ腴沃ニシテ深林鬱茂スルモノ
アリ巖徑四面ニ巍然タルモノアリ居民ハ率土蕃ト
ス多耶島ハ巴他我拿ノ東岸ニ在リ鳥糞ヲ出ス最多
シ佛蘭西ノ属島トス

多耶

何國ノ属ナリ

萬國也志要略

卷之五

三十四

蓬文堂

發哥蘭

發哥蘭嶋ハ大西洋ニアリ巴他我拿ノ東岸ヲ距ル
三百里東西ニ島ニ分ル牛馬及ヒ羊ヲ産ス東ノ一島
ニ路易港アリ英ノ統轄ニ屬ス

約翰那斯

約翰那斯嶋ハ亞馬孫河口ニアリ巴西ニ屬ス長徑百
五十里人口二万

麻蘭罕以下各嶋

麻蘭罕嶋ハ麻蘭罕河口ニ在リ首府亦麻蘭罕ヲ以テ
名トス貿易繁盛ノ一島ナリ人口四万

非難多德諾龍耶嶋ハ巴西ノ東岸桑羅加岬ヲ距ル百
七十五里巴西ニ屬ス居民ハ皆巴西ノ罪囚トス

新加薩利拿島ハ巴西海岸ヲ距ル數里土質肥沃穀果
ニ宜シ長徑三十里人口一万二千

卷之五終

大洋洲ヲ分チ
テ幾ツトナスヤ
里方積
人口

南氷洋ニ暨フ

大洋洲ヲ分チテ三トス馬來西亞、澳太亞細亞、及ヒ波
里尼西亞、是ナリ里方積諸嶋ヲ并セテ四百五十万人
口三千三百八十五万三千

馬來西亞

大洋洲三 三巴斯三寶瓏三的汰斯多三維斯士里莫四 瓜哇巴布亞巴隣傍巴昔斯巴々勒多巴拉馬達巴斯不爾
 尼不利斯邦 不利門多里 日倫公會五 本底亞拿 噶古印斯蘭比哥登友義加羅林瓦和瓜哈尼六 西里伯西蘭地
 門民峇那我安門它林登合諾魯路伊勒斯七 巫來由邦萊爾馬信亞珍亞勒散德黎蘭亞的來亞巴尼伯帶麻亞佛
 理呂宋武羅利達爾登八 波里尼西亞波羅波巴多敦非里比納非地委爾斯門達那拉多倫九 南澳太利亞風素耳
 哈維十 馬來西亞馬加撒馬尼刺馬改薩菲古魯淪泊索拉爾格的斯敦拿比爾納爾森十一 崗甲麻里然達那悉德
 尼麥普尼莫利斯十二 巽他與哥蘭十三 義羅々萬他新吉尼新西蘭新南維里斯新烏爾斯德新門斯德新林斯德新伯
 勒謀新若爾日新希伯德新加勒德尼達斯馬尼達林哥路易塞亞德十四 進巴瓦頓波羅維多利墨來十五 澳太亞細亞
 摩鹿加摩哈那羅重撒羅門十六 薩拉瓦格十七 蘇門答臘蘇祿

五ノ卷後

萬國地志要略卷之六

高木 怡 莊 編輯
 岡松 麿 谷 校正

大洋洲

大洋洲ノ地界 大洋洲ハ太平洋ニ羅列スル諸嶋ヲ云フ北ハ亞細亞ニ起リ西ハ印度洋ニ至リ東ハ亞非利加ニ接シ南ハ南氷洋ニ暨フ

大洋洲ヲ分チテ三トス馬來西亞澳太亞細亞及ヒ波里尼西亞是ナリ里方積諸嶋ヲ并セテ四百五十万人人口

馬來西亞

萬國地志要略 卷之六 大洋洲 一 全 文 堂 梓

馬來西亞諸地
嶋ノ名ヲ問廣狹

馬來西亞ハ波羅蘇門答臘瓜哇非里比納西里百摩鹿
加其他



禽獸草木之圖

十六方積七ナリ里ノ統稱
馬來西亞ハ赤道直下ニ在リ

氣候酷熱頗人ニ害アリ然レハ海水四面ニ周遭スル
ヲ以テ稍熱ヲ減ス每島山岳羅列シ峻險ナルモノ甚
多シ

土質肥沃ニシテ深林多ク物産極ノテ夥シ林莽郊野
ニ獸蛇群ヲナシ異鳥空ニ翔リ頗他洲ト異ナルモノ
アリ

物産ハ五穀蔬菜多シ蘇門答臘ハ胡椒樹膠樟腦及ヒ
象牙ヲ出シ瓜哇ハ胡椒砂糖青黛ヲ出シ摩鹿加ハ丁
子肉豆蔻及ヒ香料ヲ出ス甚多シ

礦物 波羅ハ金及ヒ金剛石ヲ出シ蘇門答臘非里比納亦
金ヲ出ス崗甲ハ錫ヲ出シ石炭ハ諸嶋ニ出ツ

人口 人口三千零五十万人種ハ別チテ二トス一ヲ巫來由
人文 即黃種トス一ヲ巴布亞即黑種トス人文未聞ケス常
ニ爭鬪ヲ事トシ人相食ムニ至ル兩種ヲ除クノ外支
那阿蘭西班牙英吉利及ヒ葡萄牙人種錯雜スルモノ
亦多シ

政体 諸嶋多ク歐洲各國ニ隸屬シ法制禁令ミナ本國ニ準
レ每處治ヲ異ニス或ハ土蕃自立シテ首長トナリ歐
洲ノ羈帶ヲ受ケサルモノ亦多シ

教法 教法ハ回教ヲ盛ナリトス或ハ佛教耶蘇教ヲ尊崇ス
ル者アリ

地度及ヒ里方積 波羅ハ赤道直下ニ在リ周邊約二千四百里里方積三

民俗 十萬略澳太利亞ニ亞ク西南二部ハ荷蘭ニ屬シ西北
ハ英ニ屬ス東北ハ蘇祿支丹ノ治下ニ在リ風俗頹陋
開明ノ風ナク土蕃常ニ相攻鬪シ人ヲ殺スノ多キヲ
以テ榮トスルニ至ル

荷蘭屬地ノ記 荷蘭屬地ノ大邑ヲ三巴斯及ヒ本底亞拿トス共ニ西
部ニ在リ邦葉爾馬信ハ南部ニ在リ英ノ屬邑ヲ薩拉
瓦格トス又不尔尼アリ舊ト土蕃ノ首府タリ近歲英
ニ并セラル西北海上數里ニ一島アリ亦英ニ屬ス石
炭ヲ出ス最多シ島中大邑ヲ維多利ト云フ

蘇門答臘ハ如 蘇門答臘ハ巽他諸嶋ノ最大ナルモノナリ長徑約千
里里方積十五萬山岳西邊ニ磅礴ス數峯アリ皆火ヲ

山岳

噴ス中ニ就キテ最高キモノハ一万五千尺ニ至ル嶋中或ハ深林鬱茂シ鳥獸群ヲ成ス田圃ニ蔬穀ヲ殖シ所在ニ礦物ヲ出ス

此島ハ何國ニ屬スルヤ

嶋中大半ハ荷蘭ニ屬ス大邑アリ巴隣傍トス海ニ濱シテ崗甲島ト相望ム西南海濱又茫古魯及ヒ叭噶府

何

アリミナ鎮臺ヲ置ク内部ハ土蕃部落ヲ為シ首長アリテ治ヲ敷ク巴荅斯ノ如キハ風俗慄悍常ニ鬪争ヲ事トシ人相食ム復開化ノ何物タルヲ知ラス輓近ニ至リ頗荷蘭ノ誘化ヲ得テ俗ヲ變スト云フ

首府

亞珍ハ蘇門荅臘西北ノ極邊ニ在リ蕃落ノ大ナルモノトス首長アリ屢荷蘭ト戦ヒテ互ニ勝敗アリ全島

人口

人口四百五十万

瓜哇ハ如何

瓜哇ハ蘇門荅臘ノ東南ニ在リ巽他峽ヲ隔テ、蘇門荅臘ト相望ム長径六百八十里、里方積五万、荷蘭ニ屬ス

山岳

山岳中央ニ迤邐シ火ヲ噴スルモノ、最高キモノ一萬二千三百餘ニ至ル

内部ノ景況ヲ

内部ハ山水秀麗眺矚ノ美實ニ諸島ノ冠冕タリ又穀禾蔬菜ヲ殖シ物産極メテ多シ道路四達人馬往来甚便ナリ首府ヲ伯帶庇亞トス荷蘭鎮臺ヲ置ク府中室屋街衢ヨリ學校病院ニ至ルマテ皆備リ歐洲各國ノ街坊ト略同シ海港アリ一ヲ三寶壠ト云ヒ一ヲ士里

首府

莫ト云フ皆貿易ノ要地ニシテ舟船輻湊最盛ナリ全島人口一千四百万

麻里、淪泊、等ハ如何

麻里淪泊遜巴瓦然達那佛理及ヒ地門ヲ統ベテ小巽他ト號ス遷迤トシテ瓜哇ノ東ニ在リ多ク荷蘭ニ屬ス獨地門ノ一半ハ葡萄牙ニ屬シ一半ハ荷蘭ニ屬ス西屬ヲ并セテ人口二十万ニ至ル蓋物産多キヲ以テナリ佛理及ヒ索拉尔ハ葡萄牙ニ隸ス遜巴瓦ニ火山アリ頓波羅ト名ク火ヲ噴スル尤烈シ千八百十五年山頂萃崩シ全島皆震ヒ聲八九百里ニ聞エ近嶋ノ地灰ヲ降ス深サ二尺災ヲ被ルモノ九分餘ニ至ル每島皆産物アリ大抵胡椒ヲ多シトス

佛理、索拉尔、ハ如何

西里伯ハ如何

西里伯嶋亦赤道直下ニアリ馬加撒峽ヲ隔テ、波羅

何國ニ隸スルヤ

ト相望ム港汊彎環四面半島ノ形ヲナス故ヲ以テ沿海線路甚長ク海行極メテ便ナリ里方積七万、荷蘭ニ隸ス土壤腴沃物産多シ馬加撒油ヲ最トス氣候清爽人ニ可ナリ居民健康壽ヲ保ツモノ多シ馬加撒ヲ首府トス島ノ南邊ニ在リ亦鎮臺ヲ置ク人口二百万

非里比納諸嶋ハ如何

非里比納諸嶋ハ波羅ノ東北ニ在リ數千小嶋ノ統名トス中ニ就キテ呂宋及ヒ民峇那我ヲ最大トス大抵西班牙ニ隸ス山岳多ク在ケニ火ヲ噴シ地震亦必カラス夏月屢颶風アリ海船動モスレハ覆没ノ災ニ罹ル土質肥腴物産極メテ饒ナリ煙草ヲ第一トス其他

首府

砂糠、柳排棉花、青黛、及ヒ木材ヲ出ス。首府ヲ馬尼刺ト名ク。鎮臺ヲ置キ且、學校、寺院并ヒニ製造ノ廠アリ。卷煙ヲ四方ニ輸スル世界第一トス。

民峇那我

民峇那我ハ土蕃所在ニ割據シ首長アリ。風俗兇惡、絶エテ開明ノ風ナク常ニ争鬪ヲ事トシ或ハ山ニ入りテ獸ヲ狩ス。其他數十ノ小島アリ。里方積總ベテ十二万人口六百万。

摩鹿加諸嶋ハ西里伯ノ東ニ在リ。西蘭義羅々萬他安門、武羅等ノ統稱ナリ。荷蘭ニ隸ス。各島物産頗豊ナリ。然レ民未農耕ニ習ハス。穴居スルモノ甚多シ。島ノ最大ナルモノヲ義羅ヤトス。地勢西里伯ト相似タリ。

土蕃

西蘭ハ新吉尼ノ西ニ在リ。土蕃ノ最卑陋ナルモノニシテ皆裸跣止。幅布ヲ腰ニ纏フノミ。常ニ弓箭ヲ携ヘ争鬪ヲ事トシ人相食ム。行旅内部ニ涉ルモノ最危険トス。萬他ハ南位ニ在リ。火山多ク地震最烈シ。安門ハ西蘭ノ西南ニ在リ。民俗純良。農ヲカム。西蘭ト同シカラス。内部ノ聚落皆荷蘭ニ属ス。武羅ハ西蘭西ニ在リ。民皆土蕃ニシテ戸口甚稀ナリ。

澳太亞細亞

澳太亞細亞ハ幾島ナリヤ。鳴名ヲ聞。澳太利亞ハ世界第一ノ大嶋ニシテ或ハ大陸ト称ス。其他數小島ノ統名トス。地畧廣狹ハ地圖ニ詳ナリ。

萬國地志要畧 卷之六 澳太亞細亞 六 陸文堂 梓

長短徑及ヒ里方積ヲ問

分チテ幾ツトナスヤ各其名ヲ問

何人ノ發見ナリヤ

千八百三十五年ノ事ヲ問

地勢

東南海濱ハ如何
内部

東西二千五百二十里南北ハ九十六里里方積三百十二万略歐羅巴六分ノ五ニ當ル英ノ屬地ニシテ分チテ七部トス維多利新南維里斯古印斯蘭北澳大利亞南澳大利亞西澳大利亞及ヒ亞勒散德黎蘭是ナリ

千六百零五年荷蘭ノ人始メテ此地ヲ發見シ名ケテ新荷蘭トス千八百三十五年議定シテ澳大利亞ト改メ達斯馬尼ヲ并セテ英ノ殖民地トナス

地勢 地勢平垣東南ニ綠嶺アリ海ニ沿フテ南北ニ蜿蜒ス其他又二嶺アリ中央亞勒散德黎蘭又一山アリ中央山峯ト稱ス土質ハ東南海濱ヲ肥沃トス氣候又人ニ可ナリ内部ハ率薄瘠ニシテ河流少シ最灌溉ニ乏シ

河流

物産

礦物

動物

動物

産物

河流ノ大ナルモノヲ墨來トス維多利州ノ西境ニ在リ上流ノ一岐ヲ達林哥トス舟楫ヲ通スルコト千五百里

物産ノ著タルモノヲ果實蔬穀トス牛馬羊ヲ産スル最多シ農功未興ラス田圃少シ只東南ノ一部稍墾闢ノ功ヲ見ル

礦物ハ新南維里斯州中悉德尼ノ西境及ヒ維多利ノ首府麥普尼ノ北境ニ金坑アリ是ヲ第一トス他在々ニ銅鉄石炭ヲ出ス最多シ

動物ノ著タルモノハ鰐兎及ヒ鴨嘴獸トス又野犬アリ

品物ノ異ナル所ハ如何

屢家畜ヲ害ス

品物ノ他邦ト異ナルモノ花ニ香ナク鳥ニ鳴聲ナク又樹木ニ落葉ナク及リテ皮膚剥落スルモノアリ黒鷓白鷹ハ羽族ノ尤異ナルモノトス

人口

口人

人口百八十四万二千、人種ハ白黒二種、黒種ハ五万ニ過キス、餘ハ白種ノ移住スルモノトス

府都

維多利ノ首府ヲ麥普尼トス、澳大利亞第一ノ大府ニ

首府

シテ南部ノ海灣ニ在リ、傍ニ礦山アリ、千八百五十八年金ヲ出スコト六千万亦肥沃ノ田圃アリ、悉德尼ハ

悉德尼

新南維里斯ニ在リ、人口ノ多キ麥普ニニ亞、不利斯邦ハ古印斯蘭州ニ在リ、第一ノ市鎮トス、南澳大利亞

亞的來

委爾斯

他ノ都邑

ノ首府ヲ亞的來トス、西澳大利亞ノ首府ヲ委爾斯トス、其他日倫三的法斯多巴巴勤多巴拉馬達、風素耳格

拉的斯敦、亞巴尼及ヒ不利門多里ノ諸邑アリ



圖ノ郵便府尼普麥



悉德尼港ノ圖

政体 政体

每州各鎮臺并セテ上下兩院ヲ置キテ一州ヲ統管ス
昔時罪囚ヲ斯南維里斯ニ徙ス千八百四十一年ニ至
リ鎮臺ヲ置キテ他州ト制ヲ同ウス是ヨリ囚ヲ徙ス
コトヲ止タリ

教法

教法ハ耶蘇教ヲ主トス然レモ民ノ自便ニ任スルヲ
以テ移住ノ民俗ニ隨ヒ本國ニアルノ教皆備ラサル
ナシ

達斯馬尼ハ何
處ニ在リヤ

殖民ノ初ハ如
何

里方積

達斯馬尼ハ澳大利亞ノ東南ニ在リ巴斯峽ヲ隔テ、
澳大利亞ト相望ム峽ノ廣サ百二十里千八百零三年
罪囚ヲ此ニ移スコレヲ殖民ノ初トス千八百五十四
年ニ至リテ止ム里方積二万八千

新西蘭ハ何處
ニ在リヤ

里方積

居民皆罪囚ノ後裔ヲ殖シテ十万人ニ至ル牧羊ヲ業ト
ス波巴多敦ヲ首府トス

新西蘭ハ達斯馬尼ノ東ニ在リ分レテ三嶋トナル新

烏爾斯德、新門斯德及ヒ新林斯德是ナリ里方積九万

五千地質氣候並ヒニ澳大利亞ト略同シ新烏爾斯德

ノ首府ヲ奧哥蘭トス殖民地ノ著タルモノヲ新伯勒

謀拿比爾及ヒ空林登トス新門斯德ニ在リテハ納爾

森利達爾登及ヒ爾納林トス人口三十四万五千土蕃

ヲ莫利斯ト名ク

軌道ニ至リ始メテ鐵路ヲ敷キ氣車ヲ走ラセ土蕃モ

能動トノ關係

其利ニ頼ル世用ニ益アルコト盛ナリトス

晝夜氣候盡ク英ト相反ス龍動ノ正午ハ此ニ在リテ
夜半トス氣候亦十二月ヨリ明年二月ニ至ルヲ夏季
トス

巴布亞

巴布亞即新吉尼ハ東西千二百里里方積二十六萬廣
狹波羅ニ亞ク嶋ヲ中分シテ西部ハ皆荷蘭ニ隸ス

巴布亞ノ風俗
ハ如何

巴布亞ハ上世ヨリ他邦ト相通セス其地草木莽鬱窮
冥測ラレス野蕃アリ林中ニ出沒シ鯨面舉毛人ヲ見
レハ攫ヘテ扯裂シ争ヒテ肉ヲ啖フ名ケテ巴布亞種
トス別ニ巫米由ニ似タルモノアリ稍人理アリトス
千八百年代荷蘭人始メテ海路ヲ開キ兵ヲ將イテ防
衛シ商船亦適至ルモノアリ金坑アリト云フ然レハ

審ニ知ルコト能ハス他ノ物産亦詳ナラス

新英吉利ハ何
處ニ在リヤ

新英吉利及其他諸嶋ハ巴布亞ノ正東ヨリ迤ノニ東
南ニ羅列ス又最著タルモノヲ新英新愛新若爾日撒

諸島ノ名ヲ問

羅門群嶋路易塞亞德群嶋新希伯德及ヒ新加勒德尼
トス西北ヨリ東南ニ至ル長サ二千里采風未至ラス
然レハ土壤肥腴ニシテ物産多ク民口頗多シ大抵巴
布亞種族トス

新加勒德尼

新加勒德尼ハ佛蘭西ニ隸ス近歲地ヲ拓シテ本國ノ
民ヲ移シ頗殖民ノ功ヲ見ル

澳太亞細亞ノ嶋嶼甚多ク幾千万ナルヲ知ラス然レ
ハ大抵土蕃ノ部落ニシテ上ニ掲クル所ヲ除キテ餘

萬國地志

卷之六

十

全史卷之六

ハ記載スルニ足モノナシ各嶋地最廣狹ニ至リテハ
學者圖ニ據リ其梗槩ヲ得テ可ナリ

波里尼西亞

波里尼西亞
ニ在リヤ

諸嶋名ヲ問

物産

産物

波里尼西亞ハ澳太亞細亞ノ東ニ起リ遷迤トシテ北
ニ走ル大洋洲ノ最廣キモノニシテ大平洋ニ撒布セ
ル小島并ヒニ小嶋相倚リテ群ヲナスモノ半ハ此ニ
屬ス然レモ至小嶋嶼ノ星羅碁峙スルモノニシテ記
スヘキモノ甚少シ中ニ就キテ三維斯門達那友義諸
島非地公會諸嶋加羅林及ヒ拉多倫ヲ大ナルモノト
ス里方積十五万
物産ノ著タルモノ椰子大薯麵果其他熱帶ノ果實ト

三維斯諸島

政体



三維斯諸嶋ハ北緯二十度ニアリ
千七百七十八年加比丹古哥始ノ
テ發見ス嶋上山嶮多ク火山アリ
最著タルモノヲ摩哈那羅亞トス
哈維ニ在リ高サ一万四千尺次ヲ
給羅華トス甚高カラス
諸島大抵哈維王ニ隸ス首府ヲ合
諾魯路トス瓦和嶋ニ在リ王國ニ
シテ上世ヨリ血統ノ君ヲ立テハ
王トス然レモ政体ハ權限ヲナス

教法

ノ制ナリ宗教ハ耶蘇新教ヲ尊崇ス蓋合衆國宣教師ノ化誘ニヨル千八百二十三年ニ在リテ人口十四万ナリシカ千八百七十三年ニ至リテ僅ニ五万七千ニ止リ殆五分ノ三ヲ減スルニ至ル何故ヲ知ル能ハス

門達那

門達那群嶋ハ南緯八九度ニ在リ大ナルモノヲ馬改薩及ヒ華盛頓トス峻嶺多ク土壤頗肥沃物産極ノテ多シ居民容貌甚鄙陋ナラス然レモ性慥悍ニシテ爭鬪ヲ好ミ夷蠻ノ風ヲ免レス馬改薩島ハ佛國ニ隸ス友義諸嶋ハ南緯十六度ニ在リ一二群嶋ノ統稱ナリ亦加比丹古哥ノ發見ニ係ル初諸嶋ノ民容貌骨格一ニ出ルカ如ナルヲ以テ名ヲ得ル既ニシテ嶋民常ニ

民ノ風俗ハ如何
友義諸島ノ記
ヲ問

非地

往來シ互ニ相親睦スルノ状ヲ察スレハ益名ト相稱ヘリトス
歐米ノ民未諸島ト通販スルモノマラス或ハ船ヲ停ムルモノアルハ只薪水ヲ資ルノミ
非地諸嶋ハ友義諸島ノ西南ニアリ大約百五十嶋ニ下ラス島上皆火山アリ地質肥腴穀果ヲ出ス最多シ人口無慮十四万二千
民性頗勇悍ニシテ爭鬪ヲ事トス然レモ宜教師至リ黽勉化誘スルヲ以テ十ノ一二ハ教ニ歸ス
公會諸嶋ハ門達那ノ西南ニアリ佛蘭西ニ隸ス地勢高峻火山アリ頗海行ニ便ス嶋ノ最大ナルヲ多希達

公會諸島

及ヒ墾多希達トス土地膏腴山水景勝并ヒニ波里尼西亞ノ第一ニ居ル人口一万近歲ニ至リ頗減損スト云フ嶋民稍開明ニ趨キカヲ工業ニ竭ス歐米ノ商船或ハ過キテ薪炭ヲ資リ時ニ貨物ヲ貿易スルモノアリ

加羅林諸嶋

加羅林諸嶋ハ非里比納諸島ノ東六百里ニ起リ二千里ニ至リテ盡ク數百ノ小島一帯排列ス皆西班牙ニ屬ス然レモ未治功ヲ施スヲ見ス氣候尤爽快トス土蕃ハ巫來由種ニシテ漁捕ヲ業トス每嶋各酋長アリ相統一セズ

拉多倫諸嶋

拉多倫諸嶋ハ加羅林島ノ北六百里ニ在リ二十ノ小

島羅列シ中ニ就キテ五島ヲ大ナリトス居民亦衆シ餘ノ諸島ハ皆人跡ナシ土地豐饒ニシテ林木繁茂シ山峰皆火ヲ噴ク瓜哈尼島ハ群島ノ最南ニ在リ西班牙ニ隸シ海港ニ堅城ヲ置ク

南水洋大陸

南水洋大陸ノ南水洋ノ大陸ハ南極圈以内ニ在リ千八百十九年始メテ發見ス其後米英佛魯諸邦人相繼キテ至ル然レモ内部ノ形勢未詳カナラス蓋北極周圍ニ大陸ヲ環列セルモノト異ナルコトナシ氣候土質亦知ルヘカラス

南水洋大陸ノ記ヲ問

地尖ノ最突出スルモノ澳大利亞ノ南二千里ニ在リ

萬國地志要略卷之六 終

千八百四十年米人始メテ發見ス東西約千七百餘里ニ至ル

維多利地方ノ發見ハ如何

維多利地方ハ千八百四十一年加比丹魯斯始メテ發見ス高峯アリ高サ一万二千四百尺山頂火ヲ噴ス伊勒伯ト名ク南極ヲ距ル約八百四十里人趾ノ南ニ涉ルモノ此ニ至リテ窮ル

萬國地志要略卷之六 終

昭和十一年六月廿六日

明治十年三月三十一日版權免許
同 十二年八月 出版

編輯兼

熊本縣士族

高木怡莊

出版人

東京淺草區淺草須賀町貳番地

頒行

丸家善七

同 芝區三島町

山中市兵衛

書肆

同 日本橋區吳服町

奎文堂

千八百四十年米人始メテ發見ス東西約千七百餘里ニ至ル

維多利地方ノ發見ハ如何

維多利地方ハ千八百四十一年加比丹魯斯始メテ發見ス高峯アリ高サ一万二千四百尺山頂火ヲ噴ス伊勒伯ト名ク南極ヲ距ル約八百四十里人趾ノ南ニ涉ルモノ此ニ至リテ窮ル

萬國地志要略卷之六 終

昭和十一年六月廿六日 小牧安貞 敬示

明治十年三月三十一日版權免許
同 十二年八月 出版

編輯兼

出版人

頒行

書肆

熊本縣士族

高木怡莊

東京淺草區淺草須賀町貳番地

東京日本橋區通三丁目

丸家善七

同 芝區三島町

山中市兵衛

同 日本橋區吳服町

奎文堂

頌 行 書 肆

大坂心齋橋筋北久太郎町	同北久寶寺町	西京寺町通妙小路	同三條通塚町	甲府常盤町	名古屋本町八丁目	三州豐橋本町	安藝廣島壹丁目	備前岡山仲ノ町	長崎袋町	上州高崎田町	信州長町
柳原喜兵衛	丸屋善藏	丸屋善七	出雲寺文次郎	内藤傳右衛門	丸屋善八	環屋正兵衛	松村善助	細謹社	滿都家太平治	文心堂源作	小椒喜太郎

頌 行 書 肆

岐阜米屋町	仙臺國分町	福島縣下二本松	陸奥津輕卯前	肥後熊本新三丁目	東京日本橋通三丁目	同同町二丁目	同同町	同小石川大門町	同淺州茅町三丁目	同本町三丁目	同横山町三丁目
三浦源助	菅原安兵衛	太田勘助	武田莊七郎	長崎治郎	北畠茂兵衛	稲田佐兵衛	小林新兵衛	青山清吉	北澤伊八	原亮三	太田勘右衛門

