

社會月刊

第一卷 第二期

昭和拾五年壹月拾



青島特別市公署

社會月刊目錄

公 賸

臺灣水產山品民衆運送案

養具種金管理實行遊湖草案請示主任衛生

臺灣工廠管理現狀請示主任衛生

臺灣農林建設會議上關於農林行政進言書

臺灣農林建設會議上關於農林行政進言書

臺灣農林建設會議上關於農林行政進言書

臺灣農林建設會議上關於農林行政進言書

臺灣農林建設會議上關於農林行政進言書

臺灣農林建設會議上關於農林行政進言書

臺灣農林建設會議上關於農林行政進言書

臺灣農林建設會議上關於農林行政進言書

社 會

臺灣農林建設會議上關於農林行政進言書

臺灣農林建設會議上關於農林行政進言書

臺灣農林建設會議上關於農林行政進言書

社 會

臺灣特種市社會局救濟院工作報告(二十八年三月)

附錄一

臺灣特種市社會局救濟院工作報告(二十八年三月)

附錄二

臺灣特種市社會局救濟院工作報告(二十八年三月)

臺灣特種市社會局救濟院工作報告(二十八年三月)

臺灣特種市社會局救濟院工作報告(二十八年三月)

臺灣特種市社會局救濟院工作報告(二十八年三月)

社 會

臺灣特種市社會局救濟院工作報告(二十八年三月)

臺灣特種市社會局救濟院工作報告(二十八年三月)

臺灣特種市社會局救濟院工作報告(二十八年三月)

臺灣特種市社會局救濟院工作報告(二十八年三月)

臺灣特種市社會局救濟院工作報告(二十八年三月)

支

正合... 三...

▲小...

...

▲...

...

...

...

...

...

舞

...

▲...

...

...

▲...

...

...

...

...

公

廣

青島市公署訓令

第一二二號

五月

青島市公署訓令

令 轉 發

為訓令事查查核治安維持會中在青島警署第五分局水窪山莊地帶
民食生計困難現經該區年終核計該地居民在該地舉行救濟以昭
善意且乘此機會接洽與該各項建設其對該地居民請示該地
附登調查表一份據此查水窪山莊地帶居民貧困極多該地年終
應由本署撥款兩千元核撥該會同該地長官前往妥為救濟
令教育局知照外合行抄發原辦法令仰該局知照此令
警察局長 抄發原辦法 令仰該局知照此令

計抄發原辦法一份

慰問水窪山島民衆辦法草案

一、先與友軍海軍陸戰隊司令官接洽請予以輪隻及警備等之

援助

二、一月十五日出發十七日返青

三、按照左列人數組織慰問隊

維持會總務部一人 教育科一人

警察部總務科二人 行政科一人

公 體 青島市公署訓令

第五分局水窪山莊二人 警察一人 警察一人

警察局長 抄發原辦法

二十六日發給該地民衆

該地中後送給各區調查員實地考察以輕該地民衆救濟及警

察分駐所

五、應請分理金及現物二種各若干數現物以麵粉為主並發

給該地民衆救濟會

六、在該地是時應隨時派員前往查核以便隨時接洽

七、責令村長組織自衛團(自衛團人員均為義務隊)

八、其他應辦事項

交厚生科增補科長擬定前往水窪山莊救濟實施妥善辦法

廿八

水窪山島救濟方案須注意根本計劃如果救濟糧粟不週救其一
時其效甚微非為之善謀生計不足以言有效之救濟島民中男以
捕魚為業地無開墾耕種之土以致生計窮乏如果為之改良捕魚

技術又將所捕獲之魚類擇其有價值者施以長度鹽醃之法使其可以供給青島市區及膠濟沿綫之需要此乃一舉兩得之策又島民中之婦女老弱坐守孤島無事可作亦為生計窮乏之一端如果能便利該島與青島間之交通則島民之婦女老弱亦有來青島謀生活之機會其有不能離家來青謀生之婦女老弱可以授以編製筐篋及刺繡等技術以為補助生計之一助基於上述主旨俾厚生經濟科長會同籌擬水靈山島救濟方案以便實施而惠島民

局長 姚作賓

二月一日

慰問水靈山島住民案

目的

水靈山島雖屬青島轄不過海上一孤島位於青島西南之十海里(乘小汽艇須三小時可達)地瘠民貧居民約四百戶人口約二千名從前在舊歷年關時例由本市救濟之
此次海西分局調查之結果據其報告殆有全體救濟之必要因該地自事變後一向放任變同化外迨友軍蒞青治安恢復為使其明朗化以社會局為主體辦理慰問宜撫救濟事宜擬由友軍賜與貧民壹千元又由市長賜與壹千元施以金錢使

其理解新政權並施以根本的救濟指導

二、方法

島民之生活均以地產海產物為主則與金錢較比麥粟等物為尤善或以長度之價購買地產物可保持其生活並有極貧困之區別可與村長協議每人予以五角之現款社會局應給與地產海產大藥品國旗教科書及宣傳單

三、人員

救濟 社會局三名 教育 教育局一名
衛生 衛生局一名 海務調查 海務局一名
宣傳事宜擬懇請海軍宜撫班辦理

再該處因缺乏船舶愛警備亦擬懇請海軍予以協助

四、日期

預定二月十日早八時出發十一時至該島東部召集四個村之村民施行救濟推該村無寄宿處擬在船中住宿翌日(十一日)至西部三個村施以救濟亦宿船中十二日四時歸港

五、接洽

本案決定後八日在社會局開預備會議

呈特別市公署

呈第四十號廿八·二·三日

(呈報救濟水靈山島貧民情形請備案由)

呈為呈報救濟水靈山島貧民情形謹請

鑒核備案事竊准總務局移到

鈞署救濟水靈山島貧民一案遵經按照原調查貧民數目及情形擬具分配及散放辦法於本月十日十一日先後派科長增滿股長甯溪橋等會同各關係機關派員前往該島妥為散放去後茲據該科長等同局報告散放經過並附考查該島情況擬具將來救濟對策及此次費款數目等情據此除俟將來救濟次第施行後隨時呈報辦理合將此次救濟該島貧民情形擬具報告書並檢同用款收據一併備文呈報伏乞
鑒核准予備案謹呈
市長趙

附呈報告書一本收據十五紙

社會局長姚作賓

報告書

自此次事變發生以來市管轄內之水靈山島與市公署斷絕聯絡

公 贖 呈特別市公署

成海洋一孤島一至今日治安維持會時代該島亦為地瘠民貧然

依慣例於舊正前社會局為主各局俱派員出差亘二日間作島民

之救濟兼宣撫往實施之

通過海軍特務部受陸戰隊之援助借用清海號船及警備左記兩

日間無事完成使命

左 記

(一)日期及人員

二月十日(土)陰大浪

午前八時全體人員集合於海西分局將救濟品上載於九時

由海關前棧橋出港十一時至城口子村登陸施行工作視察

午后五時半反帆同七時半回局

人位以增滿厚生科長為主任陳科員薩科員劉辦事員海務

局平井股長衛生局許醫員教育局張主任海軍宣撫班村田

穗崎宣撫官水上憲兵隊後藤伍長日本警察署會我部署員

新民報片岡關兩記者為警備用由警察隊吳分隊長以下十

名長警由海西分局劉局員外十三名海軍方面江上兵曹長

公 牘 呈特別市公署

以下十一名合計四十九名

二月十一日(日)晴

與昨日同午前八時出港十時由城子口登陸

午後四時反帆六時無事回局

人位以甯社會股長爲主任陳科員許醫員海西分局西池指導員以下十五員李警察隊巡官外十名江上兵曹長以下十一名合計四十一名

(二)配給物品

本島如同後面所附詳表人口爲二一七八名無須救濟者僅只二戶且以豫先調查分極貧次貧兩種極貧者一人以一分之次貧者以七角分之俱以現金救濟爲主物品用小米每人五斤分給全島人民其詳細如左

現金(極貧) 一一三三名 一一五三元
 現金(次貧) 一〇四五名 七三一·五元
 小米 一〇·九〇〇斤 八一七·五元
 火柴 四八〇包 三·三元

其他分與手巾國旗藥品教育用品正月用對聯等共三·一六三元諸物品及現金俱公平分配之

右例金款由市公署二千元日本捐助一千元淺田龜吉氏贈

送二百元海軍官撫官捐助二百元合計三千四百元除支出共餘二百三十七元整暫存庶務股金庫保管作爲他方使用
 現正在研究中

調查水靈山島居民詳細表

村名	村長姓名	現有船數	戶數	男人數	女人數	合計
南辛莊	王鴻德	九	四五	九八	一〇四	二〇二
東南溝	王可成	四	二五	六四	五六	一二〇
打漁口子	歐昌和	二	二五	七二	五五	一二七
李家村	李司君	六	四六	一七	一一二	二二九
路南村	薛進山	二	一〇	三六	一六	五二
金家口子	李孟俊	三	二〇	五〇	三四	八四
廟下村	陳希泰	一	一一	二八	二二	四九
沙咀村	苗興正	三	四五	一二〇	一〇九	二二九
城口子村	任元忠	四	四二	一二三	一〇四	二二七
香椿溝	唐清海	二	二九	六八	五〇	一一八
後登	滕在發	〇	二	五	八	一三

陳家村	陳文太	〇	三〇	七六	五八	一三四
唐園	顧進德	一	三三	八九	七六	一六五
毛家溝村	肅振柱	五	四七	一二五	九九	二二四
上庵村	肅振泗	一一	十八	三八	三七	七五
溝北崖村	徐守江	〇	五	一五	一二	二七
溝南崖村	陳元考	〇	二六	六〇	四三	一〇三
共十七村		四三	四五八	一一八	九九四	二一七八

(三)救濟宣撫狀況

登陸時卽有島民蕩漾國旗前往歡迎全體集合於小學校前告以來島之目的痛說以打倒國共兩黨及新政權之誕生並中日提攜走入安居樂業之途以作安善良民等由增滿科長張股長甯股長西池指導員各俱講演島民安聽如堵將十七村村長招集一教室內各村分與現款及物品一方有許醫員醫治全島民中之胃病眼病腹痛及其他患者共百七十七名

(四)島民之生活狀況

此舉對全島貧困人民倍猶大旱之見雲霓一同感激無量矣

公 牘 呈特別市公署

本島爲海上一孤島距小港十里周圍七里餘之山嶽丘陵地人口二千餘反面丘陵地能耕者僅七百餘畝物資缺乏爲以前所不顧及之孤島以前雖爲半匪半漁島其附近爲海賊寄港地甚多

生產雖爲漁業現在船朽網破且因時局關係遠處捕魚甚難又交通不便利無法販賣成孤立狀態

耕種物祇耕丘陵地種地瓜小米等爲日常食物因產額甚少生活困難其他蔬菜家畜亦不普及且爲秃山無薪材以草爲燃料飲用水村內有井不甚自由

其住家俱底窪狹隘且土壁衛生上甚不清潔因偏食及缺食而目呈灰青色調查之結果皆患腸胃病

其他眼病皮膚病等但認其非爲流行病

島民因少交通言語少異女人之髮有明朝時代之遺風少女多纏足

教育只有市立小學一處學童四十名

其外雖尙有耶穌教會立小學校自事變以來已閉鎖

事變後去年六月及九月會二次海賊來襲只掠去粗舊等衣服以外無他物可奪將區辦事處毀壞

其後島民有以五人爲一組織自衛團夜間巡察之村故現在

公 續 呈特別市公署

治安良好無何等不安本島有土砲十連土槍六十枝保管於各村長宅內但無火藥不能使用各村長懇請補給火藥以便自衛

(五)今後之對策

只願前往救濟恐有養成惰民之虞隨述以根本對策之所見如次

本島若以自食自力頗甚困難若以附近海上捕魚販之市內出賣可得生計一週約二次與市交通往來蒸汽船為重雖無良港可寄但坡口子有防波堤稍為改修即可又人口若過多可將所餘之勞働力移於市內對於老人婦人可授以通常之家庭工藝

漁船有四十三隻經受船舶聯合局之許可者只十七隻可給與特別許可且為修補漁船漁具五人一組者須借與五十元之補助金(約五十組入手須有二千五百元之基金)使其年計償還使之復興

其他認為本島埋有多量之洋灰原料岩石石灰等礦產物可將此開發之

復活區辦事處(修理費約費千元)設置派出所亦認為急務

(六)參考像片

赴水靈山島各機關人名單

月 日	機關名稱	姓 名	月 日	機關名稱	姓 名
2 10	海軍宣撫班	村田宣撫官	2 10	警察局警察隊	吳增華分隊長
"	"	穗崎宣撫官	"	"	張玉梅班長
"	青島憲兵隊	後藤伍長	"	"	警士九人
"	領事館警察局	曾我部清次郎	"	海西分局	劉永祿局員
"	新民報	片岡喜代次	"	"	徐殿臣稽查員
"	"	關仲和	"	"	胡大榮警長
"	社會局厚生科	增滿科長	"	"	警士十一人
"	"	薩東榮		總計38名	
"	"	陳崇來			
"	社會局經濟科	劉仁臣			
"	教育局	張貽先			
"	衛生局	許翼洪			
"	海務局	平井幸雄			

公 願 呈 特 別 市 公 署

月 日	機 關 名 稱	姓 名	月 日	機 關 名 稱	姓 名
2 11	海軍宣撫班	穗崎宣撫官			
"	社會局厚生科	甯溪橋			
"	"	陳崇來			
"	衛生局	許翼洪			
"	警察警察隊	李潤民巡官			
"	"	警士10名			
"	海西分局	西池指導官			
"	"	劉永祿局員			
"	"	警士14名			
	總計31名				



慰問水靈山島住民分配現金及物品表

責任者甯溪橋

月 日	摘 要	數 量	單 價		總 價		經 手 人	備 考
			每名					
2 11	現金分配 (極貧)	1,133名			1,133.00		(海宜)穗崎正忠 甯溪橋 會同	
"	" (次貧)	1,045名	1.00		731.50	同 上		
"	五色旗	20面	70		1,400.00	薩 東 榮	按人數均分	
"	牛奶糖	2,000小盒	400		500.00	"	按人數均分	
"	紅頭洋火 (牌寸)	400包			330.00	甯 溪 橋	按戶數均分	
"	小 米	10,900斤	075		817.50	薩 東 榮	住民計2187名每名按 5斤均分	
"	手 巾	10打	1.80		18.00	增 滿 科 長		
"	宣撫工作用藥品				100.00	衛 生 局	附醫療人名單	
"	教育用品				100.00	教 育 局	學生用品附清單	
"	"				100.00	"	學生用品附清單	
					計 3,163.00			

呈特別市公署

第一四號

廿八年二月

呈為呈請事竊查糧食一項關係民生至為重要而於供給是否充足價格是否昂貴在在須有詳密調查及相當管理然後始可收調劑限制功效職局為便利實施管理計擬具糧食管理暫行規則草案十二條理合繕呈

鈞署核准公佈并乞指令祇遵實為公便謹呈
市長趙

附呈青島特別市糧食管理暫行規則草案一份

社會局局長姚作賓

令社會局

第六三九號

廿八、二、廿六日

呈一件

呈送擬具糧食管理暫行規則草案祈鑒核
公佈由

呈悉本案業經本公署第四次聯合會議議決照修正案通過紀錄在案除另令公布外合行錄案並抄發該規則條文令仰該局遵照施行此令

計抄發規則一份

青島特別市管理糧食暫行規則

第一條 凡本市糧食除另有法令之規定外應依本規則之規定由社會局管理之

第二條 凡本市商號以運售糧食為業者無論專管或兼管社會

局得隨時調查之

第三條 市內各糧食商號所售之各種糧食關於營養成分種類

之高低社會局得隨時調查之

第四條 市內各糧食商號所售之各種糧食應分別標明其品類

等級價格以便識別

第五條 社會局如查有糧商壟斷居奇情事得隨時取消於必要

時並得限制其售價

第六條 社會局得考查市內糧食之需要隨時設法調劑並得籌

辦積穀倉以備荒歉

第七條 社會局必要時對於市內各糧食商號得限定最低度之

公 牘 呈青島特別市公署

公 牘 青島特別市公署訓令

儲藏量

第八條 凡本市商號販運糧食無論出口入口或轉口皆須呈報

社會局查核

第九條 市內糧食商號每旬應將糧食出入數量種類價格及積

呈特別市公署

第五二號

廿八、三、十四日

鑒核示遵謹呈

市長趙

社會局局長姚作賓

為呈請事案查關於工廠之登記事屬本局所主管現值成立伊始關於工廠管理之法規均尙未完備致工廠登記亦未能辦理惟按以往向例工廠登記規則以及檢查獎勵等法規均係由中央政府制定地方政府僅依據實施而現在北京臨時政府對於各項法規是否已有新法制定抑或尙係依照前國府法規施行之處亦無由查考際茲本市各項事業俱待復興而工廠登記尤為必要關於工廠登記規則等究應何所依據之處爰擬請鈞署轉咨實業部查核咨覆並祈指令祇遵俾資有所遵循是否有當理合備文呈請

青島特別市公署訓令

字第一三二八號

廿八、四、九日

指 令

第九九八號 廿八、三、十七日

令社會局

呈一件

呈為工廠登記規則尙未制定請轉咨實業部核復以便遵循祈鑒核由

呈悉已據情轉咨實業部核復矣此令

為訓令事案准

實業部三月三十日工字第六十號咨文內開為咨復事案准貴公

署咨以轉據社會局呈稱關於工廠登記事屬本局主管現值成立伊始關於工廠管理之法規均尙未完備致工廠登記亦未能辦理

惟按諸以往向例工廠登記規則以及檢查獎勵等法規均係由中央政府制定地方政府僅依據實施而現在北京臨時政府對於各項法規是否已有新法制定仰或尚係依照前國府法則施行之處亦無由查考際茲本市各項事業俱待復興而工廠登記尤為必要關於工廠登記規則等究應何所依據之處爰擬請鈞署轉咨實業部查核咨覆並祈指令祇遵俾查有所遵循是否有當理合備文呈

請鑒核示遵等情據此事關適用法規相應據情咨請查核見復等因准此查關於工商各法規本部正在詳慎審核分別修訂中惟在新法令未經頒布以前應遵照臨時政府明令凡從前施行之各種法令除與臨時政府宣言之主旨抵觸者外均着暫行適用以資遵守茲准前因相應咨請查照等因准此合行令仰該局遵照為要此令

姚局長呈報出席建設會議情形 (續上期)

一、政府明令統制外匯對於出口之農工商業應如何指導保護俾仍得發展案

查出口貨物政府已指定品類公布於本月十一日實施統制外匯辦法此本為國家金融政策而與國家產業政策息息相關此項辦法施行以後國內經濟界或不免發生波動其影響於農工商業自非淺鮮本部職司所在倍切關心對於向來出口之農工商業應如何加以指導加以保護俾仍得相當之發展與會各廳長局長服務地方情形自較熟悉尚望細心考察籌擬對策呈轉到部以便與財政部會核辦理

一、調查各省農業狀況設法調節民食案

查邇來各地穀價昂貴民食問題關係至鉅本部前經頒布限制價格及查禁囤積辦法以事平抑並商同各關係方面就產糧較多區域採購運藉資調劑惟食為民天農為政本兵內之後所關尤重各省市歲事之豐歉食糧之盈虧亟應由主管官廳切實調查凡各地農村情形運輸狀況以及去歲農產之收穫量與各項食糧之需要量分別造表隨時報部庶可冀多益寡調節供求

一、調查度政推進行情形仍應採用新制案

查統一度量衡行政在國民政府曾有分年推進行計劃其所實之度量衡新制係踵法英美日俄諸國以萬國公制為標準制

仍設市用制以符本國之習慣事變以後無形停頓本部成立之初對於度政幾經籌慮前國民政府所定新制於學理民情尙能兼顧自應繼續有效惟以此次事變各省市保管之副原器以及頒發各地方之標準器是否存在尙待調查且度政推行已進至何種階段本部無案可稽應由各省市查案將事變前度政推進情形並調查副原器及各地之標準器有無散佚詳晰擬具報告送部以備參攷至商民所用器具應由地方主管官廳隨時切曉諭一律採用新制其尙有沿用舊制者並應嚴切查禁一俟本部擬定具體推進計劃再爲次第施行

調查整理各省市合作事業案

查本部組織大綱第九條一至七款凡關於合作社之監督事項計劃及促進事項指導及視察事項以至資金之調劑人才之訓練與調查統計一切事項皆屬本部之職掌本部成立之初以各省市所轄農村方遭兵燹無可措手至十月乃成立合作局方在修訂法規籌擬計劃以爲實施之豫備惟舊有合作事業事變以來必有變動欲加整理尤賴調查茲舉兩端用資商討

(一)舊有合作事業現況 河北省之定縣山東省之鄒平荷澤前政府皆曾鉅額資給河北山東之棉花菸葉中國金

城等銀行亦歷年投資成立合作社甚多山西河南北京天津青島各省市亦皆夙有合作行政之設備究其當時所成立者幾何現仍存在者幾何中經消滅者幾何當時各省各縣亦頗有設置合作專員者縣屬合作社之成敗存否應由各省市公署飭令所司詳查具報

(二)舊時合作行政之利弊 華北各省市之合作制度各因其性質而異有由國立機關指導組織者有由省立市立縣立機關指導組織者有屬於慈善團體者有屬於投資者商家者有社員自相組織者亦有但用合作社之名稱而實係普通商業者其來歷既不一其辦法自不同究竟何種辦法之優點何在劣點何在極負盛名者未必無可指摘極不合法者未必無可取之長合作行政直接關係於地方各該地方自必深知其合作行政之利弊應由各省市公署飭令所司詳述意見報部參考

一、積極改良農業以樹農村復興基礎案

查華北各省市地方秩序已漸恢復此後急務惟在建設農村以樹復興之基對於農民尤宜切實指導改良以能增加生產自給自足爲目的自非中央與地方通力合作不足以收實效茲將農業改進應積極辦理各事項列舉於次

(1) 恢復各地農會 查各省市前為振興農業起見大都於所屬各地設有農會前政府並會頒有農會法俾資遵守本部以該會為輔助政府改良農事之機關事變後是否照常工作抑或中途停頓曾於上年六月間函請各省市當局詳查以便整理時逾半年尚未報部仍請各省主管機關斟酌地方情形速謀恢復以為推行農事之助

(2) 改良各地主要作物 查各地主要作物農民多墨守成規不知改進以致生產落後供不應求應請各省主管機關於所屬各地普遍籌設農事試驗場以資改進其已設有農事試驗場地方並應督飭將其平日試驗所得之成績設法推行農村俾收效果尤其對於育種一項應列為各地試驗場重要工作之一在各地試驗場尚未育成優良品種之前則由各地原有勸農所辦理交換種子之事以便農民互相交換其不良種子亦可漸歸淘汰

(3) 勸導農民普遍鑿井 查天時乾旱事所常有亟宜督飭所屬各地官署對於水源缺少地方勸導農民普遍鑿井以資灌溉並應列為縣政考成之一以免視功令為具文至於如何勸導或由官方與地方團體貸款鑿井則應由主管機關因地制宜規定辦法通飭遵行

公 牘 姚局長呈報出席建設會議情形

(4) 各省應多設測候所 查各地溫度雨量風力氣壓以及河水漲落諸端對於農事所關甚鉅亟宜由各省主管機關於所屬各地多設測候所所以資測驗俾於改良農事防治水患得有標準

(5) 防治蟲害與獸疫 查我國農民對於作物病蟲害素鮮良善防治方法一遇發生大都束手無策聽其自然消長以致各作物每年受此種損失不可數計亟應由各省主管機關督飭所屬各地官署每年切實詳查該地農產以何種病蟲害發生最多列表報部以便研究防治方法作成淺說布告農民俾資防治至於獸疫亦宜厲行防範遇有發生之地應即施行隔離及預防注射其已死之牲畜屍體並應深埋或予焚燬以免傳染

(6) 提倡農村副業 查桑蠶麻苧以及養蜂養雞等事均為農村利益優厚之副業亟宜提倡並指導改良品種及飼養各方法以裕民生

一、清理鎮區稅案 查鎮區稅乃國家正課無論採探均應按期交納前經本部函請各省市公署飭署轉催乃來部呈繳者為數寥寥且各該鎮前交稅款究已交至何期本部無可稽考批飭呈驗以前繳稅

印據以資證明乃又延未遵辦似此情形殊與稅收有礙茲為
清理釐區稅計擬由各省市主管官署飭屬將轄境釐業現正
開辦者計若干處欠交稅款計若干期調閱以前交稅印據詳
確查明列表報部一面嚴催從速照交以資清釐而重國課

一、籌設各省商會聯合會案

查商會組織對內謀營業之改良對外圖貿易之發展關係至
為重要本部成立關於各省市商會情形極為注意曾於上年
五六月間先後函准各省市調查函復凡業經中止既無形停
頓之各商會並已分別由各地地方主管官署飭令陸續辦理然
此僅恢復故常尙未能促其進步現當力謀經濟復興之際允
宜急起直追以適應最新之情勢查商會法第三十六條載
「為圖謀增進工商業公共之福利起見同一省區域內之商
會得聯合組織全省商會聯合會」等語此項規定目前殊有
必要擬請各省市察酌地方商會情形籌議組織全省商會聯
合會以為各地方商會聯絡辦事之所俾商工業務得趨繁榮
經濟前途實深利賴

一、調查華北各地工廠現況設法促令復業案

查華北各地工廠自經事變率多停工間有照常營業者不過
勉強維持現狀匪特社會經濟難期發展一般失業工人散之

四方社會乃頓呈蹙蹙不安之象本部成立之初經製就工廠
調查表暨工廠停閉調查表分送各省市請飭屬查明依式填
復並擬具整理方案提請行政會議核議施行惟各地情形
如何尙未能完全明瞭其停工原因或有形格勢禁之處應由
各省市主管官署迅速調查工廠損失狀況力謀救濟俾得復
業如有其他窒礙困難情形亦應察酌實況擬具解決辦法庶
可保障工業而失業工人亦得有恢復工作機會其於安定社
會秩序關係非淺所望到會各廳局長切實進行

一、森林登記並整理苗圃案

查華北各地雖屬農業區域而宜林山荒所在多有現在秩序
漸定建設伊始關於林業設施亟應積極籌辦以資富源且林
業發達可以減少天災與氣候之激變與農業尤有密切關係
擬先舉行森林登記調查各地公有林及私有林狀況俟查保
護茲附本部擬訂之森林登記辦法十六條有無修正或補充
之處應共同討論加注意且以便施行至各地已設之苗圃並
請各省市公署各飭該主管機關詳晰調查原有者宜竭力
維持停頓者應設法恢復以為造林之基礎並應將推進林業
列為縣政考成之一以資整頓

附森林登記暫行辦法一件

森林登記暫行辦法

- 第一條 實業部為清查各地森林便予保護起見舉辦森林登記
- 第二條 凡公有林及私有林均須依本辦法登記之
- 第三條 各縣市辦理登記機關為各縣市公安局
- 第四條 各縣市公安局奉到此項命令後須於半月內對人民發出佈告
- 第五條 公有林或私有林向縣市公安局登記時須填具申請書並提出森林證件其無證件者須取具股實舖保或隣保申請書應開明姓名住址職業森林所在地面積四至狀況等項
- 所謂狀況乃包括竹木種類竹木株數平均年齡生長狀況
- 第六條 縣市公安局接到申請書時查驗無訛即予註冊並發給登記證
- 第七條 前項登記證為三聯一聯發給登記人一聯呈轉實業部一聯存縣市公安局備查登記證由縣市公安局製備應載明左列事項
1. 辦理登記之機關
 2. 受領者之姓名住址
- 公 牘 姚局長呈報出席建設會議情形

3. 森林所在地
 4. 森林四至
 5. 森林面積
 6. 森林狀況
 - 1. 竹木種類
 - 2. 平均年齡
 - 3. 竹木株數
 - 4. 生長狀況
 7. 登記證之號數(騎縫)年月日
- 第八條 關於森林登記權利在登記程序進行中發生之爭議由辦理登記機關裁判之
- 第九條 申請登記人如以詐欺方法或偽造證件混登記者一經查出除撤銷其登記外並移送法院懲辦
- 第十條 登記證每件收印花費一元證費一元
- 第十一條 登記期間自布告之日起為八個月
- 第十二條 凡經登記領有登記證之森林即受政府之保護
- 第十三條 逾期未經登記之森林由森林登記機關查出後依其森林價值處十分之三之罰金
- 第十四條 登記期滿後各縣市公安局須將登記結果編製表冊於

一月內呈轉實業部

第十五條 本辦法如有未盡事宜得隨時修正之

第十六條 本辦法自公布之日施行

一、廢續調查各省荒地並籌擬墾殖計劃案

查前政府於民國二十五年十一月公布各省市荒地實施墾殖督促辦法案內限令冀魯晉三省及平津青三市應於二十七年底查報齊全事變後自歸停頓現在華北各省民食均感不足多恃外來米麥以爲接濟亟宜厲行墾荒政策推廣耕地俾增生產應請令飭所屬各地查案廢續辦理切實詳查各該省荒地若干擬具分期墾植計劃送部查核

一、推進商業註冊案

查辦理商業註冊本部曾於上年十二月通函各省市公署照辦在案本部印製換發執照之證書陸續由各省市公署函請頒發暨各縣公署逐呈請發已有多起現在各地方日益安定市面漸趨繁榮事關商人本身權益亟應設法推進擬請各省市嗣後對於已領證書各縣局飭令按月將證書內「呈請書」一聯呈轉送部其未領各縣局並須依照前案切實進行至各縣局請領證書應呈由省署轉咨到部並請通飭遵照以符程序

一、各省市商會應調查地方工商業情形編製統計案

查各國商會對於地方貨品出入暨製造改進等事以及關於工商業其他各種情形均有詳細之記載於是政府對於工商業何者應興何者應革除另有調查外亦多藉此爲設施之依據我國商會法商會有編纂統計之職責惟迄今尙未見依照辦理嗣後商會對於地方工商業之統計應如何製定表式限期編定之處極望各省市主管署督飭辦理隨時報部俾資參攷

一、各省市宜規定建設事業費籌擬進行計劃案

查前南京政府編製預算於各官署行政費及事業費向屬並重鉅經費不裕往往就行政費力求緊縮於事業費則不肯減所以注重事實上之建設意至善也事變以後百業蕩然本政府施政方針汲汲以發展農工商業爲國家復興之基礎至如何致生產之增加如何求支配之適當經緯萬端在在需款更不得不寬籌經費以資挹注現在各省市關於建設事項之事業費如何規定數目若干本年度進行計劃如何籌擬有無方案均應詳晰報部以憑察核將來地方秩序恢復各省市財政充裕則編造預算之時更應將此項事業費從寬列入庶款項有着集事自易此有關於國家產業政策各廳長局長有何

意見希望盡量發揮共資商討

整理鑛業擬從已開各鑛着手以作建設基礎案

查事變以來華北各鑛損失奇重繼續營業者少完全停頓者多不惟鑛商虧累難支而工人失業於地方治安影響甚鉅欲求鑛業之復興似應就已開各鑛從事整理以作建設之基礎前經本部擬具整理辦法提請

行政會議核議在案惟查各省鑛業雖由本部總司其成而一切進行事宜實與各省主管官署有密切關係亟應緊密聯絡以期因應咸宜推行無阻茲將整理鑛業應行討論事項分列如左

甲、關於現開各鑛事項

- 一、產額情形查鑛物產額多寡全視施工計劃之優劣現開各鑛工程方面技術有無缺乏工費方面資本是否充實均應詳加考查指導改良務期開採得法產額增多以免坐失鑛利
- 二、運輸狀況查經營鑛業運輸最關重要現開各鑛運輸有無阻礙亟應考查實在狀況設法協助疏通
- 三、推銷情形查華北鑛業以煤礦為多而燃料更為民生所必需事變以後各地每苦煤荒應如何酌劑盈虛以

公 牘 桃局長呈報出席建設會議情形

斷供求適應之處亟應加意考查預為規畫以利銷行而應需要

乙、關於停工各鑛事項

- 一、因事變以後損失過鉅無力復業者應如何設法協助以資繼續經營
 - 二、因地方不靖匪徒擾亂難以施工者應如何妥為保護俾得安心工作
- 各省主管官署密邇地方於各鑛現實狀況考查較易對於以上各項似應各就轄境鑛業分別調查體察情形籌擬辦法隨時咨商本部核奪施行庶可藉通力合作之功收推行盡利之效
- 一、整理鑛業檔案應由各省主管官署搜集編輯以資依據
- 查前農商部檔案於前政府南遷時均已移去本部成立後關於鑛業案卷尙付闕如各省鑛業案卷是否完整應由各省主管官署詳加搜集妥為整理按年分類編輯成卷由各省主管官署彙總編輯以期鑛案完備鉅細不遺各省主管官署對於鑛業請求負有核轉之責慎此建設時期亟應開始規畫努力進行庶幾整舊布

新得有確實依據。

華北棉產改進會事業概要

一、改進華北棉產之目標

本會改進冀魯晉豫四省棉產以增加產量至一千二百餘萬市擔（按二十六年華北四省棉產額據中華棉業統計會發表共為五百二十七萬二千餘市擔）同時改良其品質使能完全適應國內外需要為目標

二、進行年限

為顧慮目前工作之困難作穩健之進展擬自民國二十八年一起至民國三十五年起在八年內完成改進華北棉產之使命

三、工作要領

一、增加棉田面積 在宜棉而尚未植棉或植棉不多之處以及可以墾闢植棉之地設法擴增棉田面積使華北四省棉田面積共為三千六百萬畝作耕地面積百分之九強按華北四省耕地總面積為三萬八千七百六十三萬餘畝二十六年華北四省棉田為三千萬零五十七萬三千餘畝戰後棉田銳減此後八年內若擴增棉田至三千六百萬畝約作耕地面積百分之九十二

二、增加單位產量 用種種方法使華北四省原有棉田及擴增之棉田其每畝皮花產量平均能達三十五斤左右

三、改良棉花品質 對於舊有之中棉須就市場需要數量酌量獎勵或限制其種植面積並使其品質趨於純潔對於細絨美棉須獎勵種植并改良其品質改良之標準應使其絨長增至八分之七寸以迄一又四分之一寸其間各級長度棉花之生產數量則隨時視國內外需要量及各地風土情形而定之

四、進行方法

為增加棉田面積及單位產量並同時提高棉花品質以期達到改進華北棉產之目標起見除當隨時商請關係機關為種種協調措施外本會工作方法大致如下

一、繁殖優良棉種 根據育種及試驗之結果對於產量豐富品質優良適合風土之優良棉種在各地設立自營採種圃及委託採種圃大量繁殖純潔之棉種以供推廣在育種方面未曾育成優異品種以前暫以過去成績最優之斯字棉脫字棉金字棉三品種定為獎勵品種積極繁殖之

二、散布優良棉種 將繁殖所得之優良純潔種交由植棉指導辦事處配布於農民使之種植期在八年以內使華北舊有及擴增之棉田均能種殖優良純潔之品種直接提高其產量及其品質間接增加其收益在採種圃未能大量供給優良純潔棉種以前則在產棉著名區域或舊由棉產改進機關散佈良種地方精密選購優良棉種配佈之以資過渡至各品種之配佈區域當依品種性狀及各地風土而審慎決定之

三、設置示範及表證棉田 農民墨守陳法已成傳統觀念對於新優良棉種及新技術欲使其立即普遍接受實為難能故須由植棉指導辦事處或採種圃在各地酌設示範或表證棉田使農民目觀成績發生信念起而仿行

四、實地指導植棉技術 吾國農民智識淺薄欲使其改進棉產必須有人實地指示講解而於原來植棉甚少之地方需要尤殷故本會當在各地設立植棉指導及其他各項工作而於施肥及輪栽尤當注意

五、指導防治病蟲 病蟲災害足使棉花產量大減品質亦隨而低劣故防治病蟲為改進棉產之重要工作而對為害最烈之牙蟲尤當特別注意指導防治

公 續 統局長呈報出席建設會議情形

六、倡導開發棉田水利 華北各省每患旱澇倡導植棉必須與倡導開發棉田水利相輔並進始易奏效而開發棉田水利輕而易舉可由本會負責倡導者厥為旱地整井植棉利用河道灌溉及田間排水與灌溉溝道之整理等工作

七、倡導棉花產銷合作 華北多小農資力微薄改進棉產時關於優良種子及適當肥料之購入改良農具與新式機械之利用以及收穫後軋皮棉運至終點市場脫售均非各農民獨力所能任故當指導其組織產銷合作社助進其生產能力減少其生產費用而提高其收益使棉農增厚植棉興趣預定在八年內使華北大部份棉農均參加產銷合作而能自動辦理棉產改進工作

八、增厚棉農資力 棉農資力有限縱使指導組織產銷合作社而於棉花之生產利用運銷各過程中仍將大畝資金之不足故當由會介紹銀行貸於適量適時之低利借款於棉花產銷合作社轉貸於社員

九、規劃墾荒植棉華北荒地至少有一千數百萬畝之多若能設法墾闢使之植棉於棉產改進大有裨益本會當特予注意詳密規劃并與關係各方協力促其實現

- 十、倡導棉花分級及取締濫水雜雜 倡導棉花分級所以使農民生產之優良棉花易得高價便於脫售而取締濫水雜雜所以制止不道德行為而樹立貿易信譽亦所以保持棉花原有品質不使低劣之一法故當相輔進行之
- 十一、溝通生產與消費 棉花由生產者之手輾轉販賣以達紡織廠供其消費生產者所得既寡而消費者出價雖高常感不易購致台用之原料本會每年秋季當在天津青島等重要商埠臨時設立運銷辦事處與各棉區聯絡設法斡旋棉花運銷一俟內地棉花運銷網大體完成之後並當在國內外各大紡織業中心地點設置聯絡機關介紹棉花生產者與消費者直接買賣棉花使雙方均感便利而同樣獲厚利益
- 十二、辦理植棉宣傳 倡導棉產改進必須用種種方法鼓勵農民植棉之興趣本會當設法攝製各項植棉影片於

社團法人設立認可申請書

呈為呈請事竊擬於民國二十八年四月一日將從來之船舶聯合局改為中華民國社團法人並改稱為航業聯合協會以便執行業務謹檢具規約一份備文呈請伏祈

農閑分赴鄉村放映此外須舉辦棉作展覽會競賽會並印贈植棉日歷及畫片等總期以極有趣味之方法鼓勵農民之植棉興趣

- 十三、辦理農訓教育 鄉村事業互相關聯植棉僅為鄉村工作之一端單獨倡導收效較難而最足使棉產改進事業滯緩其遲民者為農民多未受教育本會派遺各地鄉村工作人員農閑時工作較少須利用時機舉辦植棉講習會或農閑小學等一方灌輸植棉知識一方提高其普通常識而彼此間情感亦易於融洽推進事業時當可獲益不少也
- 十四、訓練植棉技術人員 華北植棉技術人才頗感缺乏為充實本會事業機構積極推進上述各項工作起見當逐年按照次年事業之需要酌量招生訓練之

鑒核認可實為公便謹呈
青島特別市市長趙

附呈航業聯合協會規約一份

航業聯合協會規約

第一章 總則

- 第一條 本會承監督機關之認可以中華民國航運業者船主、船員、船行及其他航運關係業者並其結成之海事諸團體組織之
- 贊助本會事業者得為特別會員
- 對於中國船舶有所有權或從事運用之日本人包含在內
- 第二條 本會稱為航業聯合協會置事務所於青島市
- 第三條 本會為中華民國社團法人
- 第四條 本會於必要時得置支那或辦事處
- 第五條 本會以謀航運業之健全進步發展並航運業者之福利增進為目的

第六條 本會為達成前項之目的執行左記之業務

- 一、關於福利施設之事項
- 二、關於海軍金融及海上保險事項
- 三、關於碼頭倉庫之經營事項

公 船 社團法人設立認可申請書

- 四、關於海難救助及海難審查事項
- 五、關於海員之養成及職業介紹事項
- 六、關於船舶之建造、修繕、賣買、貸借及其他海運事業之斡旋事項

- 七、關於航運關係者之紛爭調停事項
 - 八、關於產業、貿易、海運及其他一般之調查事項
 - 九、關於海事團體之結成並指導監督事項
 - 一〇、關於航路之統制及運費之調整事項
 - 一一、關於船舶之檢查及檢查證書之發給事項
 - 一二、關於船舶容量之丈量及噸位證書之發給事項
 - 一三、關於檢查諸報告書之發給事項
 - 一四、關於船牌及船員手冊之發給事項
 - 一五、其他本會目的達成上必要之事項
- 第七條 加入本會之諸團體對於左記事項須經本會會長之承認

- 一、章程之制定及變更
- 二、職員之選任或解任
- 三、豫算或經費徵收方法
- 四、重要之決議

五、解散

第八條 加入諸團體對於左記事項應向本會會長報告

一、關於章程施行上規則之制定及變更

二、每月及每年之收支決算並業務成績

三、清算人之姓名及住所

四、清算之了結

第九條 本會會長關於加入諸團體之業務得命其造具報告

對於其業務之執行或財產之狀況得行檢查對於其

豫算或經費徵收方法得命其變更並得行其他指導

上必要之指令

第十條 加入諸團體之決議或其職員之行為如違反法令或

妨害公益或違背其目的或對於本會會長指令之事

項不遵照執行時本會會長得行左記之處分

一、呈請監督官廳核准解散或停止其業務

二、呈請監督官廳核准將職員解任

三、決議之取消

第十一條 加入諸團體中如無任清算人者本會會長得選任之

呈請監督官廳核准

第十二條 本會會長對於加入諸團體之清算人如認為不能勝

任或認為有不正行為時得呈請監督官廳核准將其

解任

第十三條 本會會長認為必要時關於防止不當之競爭得向會

員勸告

第十四條 本會會長如認為事業之經營條件有違反公益時關

於該項經營條件得向會員行必要之指令

第十五條 本會會長關於勸告、協定、事業經營之禁止或限

制或關於經營條件將作指令時如有必要關於會員

之業務之狀況得行檢查或令其造具報告

第十六條 本會會長關於船舶之製造或賣買之價格得行必要

之指令將為前項之指令時如認為必要關於會員之

業務及財產之狀況得行檢查或令其造具報告

第十七條 加入團體對於第七條各事項之一項如未曾經過本

會之承認時得由本會酌定徵收百圓以上二千圓以

下之違約金並呈請監督官廳核准將其職員解任

第十八條 加入諸團體對於第八條各事項之一項如不向本會

報告時得呈請監督官廳核准將其職員解任

第十九條 加入諸團體如對於本會指導監督上所發之指令不

依照執行時得由本會酌定徵收三百圓以上三千圓

以下之違約金並呈請監督官應核准其職員解任

第二章 職員

第二十條 本會置左記之職員

名譽總裁 一人 以青島特別市長充任之

會長 一人 以日本人充任之

副會長 一人 以中華民國人充任之

評議員 一〇人

監事 二人

第二十一條 職員之選出方法及任期規定如左

一、會長副會長依日本海軍之推薦由中華民國政府
任免之任期五年

二、評議員由業務集行機關並加入諸團體中選出之
任期三年

三、監事由青島市政府財務局選出二人由加入諸團
體選出一人任期一年

第二十二條 職員得連選連任依補缺選舉而就任之職員繼承
前任者之任期職員任期雖已滿了在後任者就任
之前須行其職務

第二十三條 會長代表本會統轄本會之業務

公 債 社團法人設立認可申請書

第二十四條 會長為船舶檢查委員長並評議員會議長

第二十五條 會長推薦顧問並任免船舶檢查委員及事務員

第二十六條 副會長輔佐會長於會長有事故時代理之

第二十七條 評議員審議立案關於會務之重要事項

第二十八條 監事監查會之會計及會務執行狀況

第二十九條 本會置顧問若干名

顧問對重要之會務應會長之諮詢

第三十條 事務員承會長之命從事於諸般之事務

第三章 總會及評議員會

第三十一條 本會總會以加入諸團體之職員為代議員而組織
之

第三十二條 左列事項須經總會之議決

一、評議員監事之選任及解任

二、總會議長之選任及解任

三、規約之變更

四、收支豫算之承認

五、事業報告及收支決算之承認

六、重要契約之締結

七、基本財產之造成管理方法及處分

第三十三條 總會分定期及臨時之二種定期總會每年一次臨時總會每於必要時由會長招集之

第三十四條 代議員於得到總數三分之一以上之同意時得將會議之目的事項及召集之事由記載於書面提出請求召集總會

第三十五條 如總會之議長有事故時得以議長指定之代議員充任之

第三十六條 議長總理會議對於該日之會議掌管開會閉會
第三十七條 總會非有代議員半數以上之出席不得開會關於同一事項經再次招集尙未滿半數時或雖已應招而出席者不足法定人數經議長催告出席尙不滿半數時不在此限

第三十八條 總會之議事以出席者過半數決定之若可同數時由議長決定之

第三十九條 關於規約變更之議事由代議員定數三分之二以上出席以出席代議員三分之二以上之同意決定之

第四十條 會長對於應經總會議決之事項得以書面向各代議員徵求意見以代總會之決議

第四十一條 會長對於應經總會議決之事項如認為有急於施行之必要而無暇招集總會時得專決之

第四十二條 遇前項之情形時會長應於次期總會請求承認
會長如認為總會之決議違反中華民國之法令或妨害公益或有妨害之虞時得取消其決議

第四十三條 評議員會以評議員組織之
第四十四條 評議員會審查由會長向總會提出之議案並對於其他關於會務之重要事項審議立案

第四十五條 評議員會由會長招集之
第四十六條 評議員於得到總數三分之一以上之同意時得將會議之目的事項及召集事由記載於書面提出請求召集評議員會

第四章 船舶檢查委員會
第四十七條 本會置船舶檢查委員會

第四十八條 船舶檢查委員會以委員長二名委員若干名組織之
第四十九條 委員長統理會務

第五十條 委員長有事故時由委員長指定之委員代理之
船舶檢查委員會之職權如左

- 一、船舶之檢查及檢查證書之發給
- 二、檢查諸報告書之發給
- 三、船舶容量之丈量及噸位證書之發給
- 四、船牌之發給

第五章 業務執行機關

- 第五十一條 在本會內置業務執行機關
- 第五十二條 業務執行機關處理本會之一切業務
- 第五十三條 業務執行機關之組織權限另定之

第六章 會計

- 第五十四條 本會之會計年度係自每年四月一日起至翌年三月三十一日止
- 第五十五條 本會所需經費以政府補助金、及由財產所生之收入、檢查手續費、各公會賦課金並捐款等充之

第五十六條 本會照另定之規定對於加入員分賦經費徵收違約金

第五十七條 本會照另定之規定徵收檢查費及手續費

第七章 監督

第五十八條 本會承受青島特別市長之監督

公 釐 社團法人設立認可申請書

第五十九條 會長對於每年度之收支豫算應受市長之承認

第六十條 會長對於每年度之事業成績並收支決算應向市長報告

第六十一條 市長得令本會造具會務報告並檢查會務之執行及財產之狀況

第八章 解散

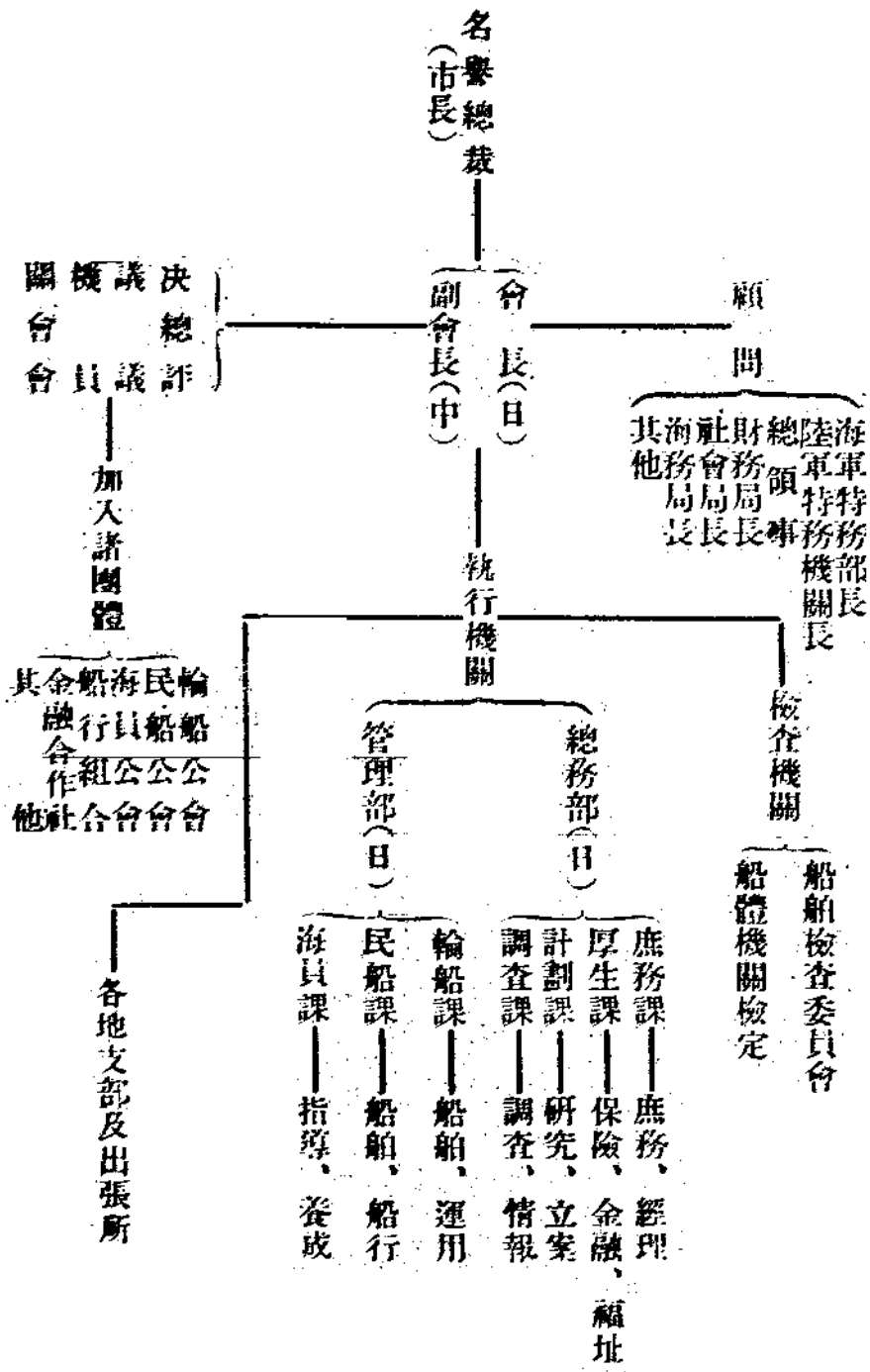
第六十二條 本會解散時以會長及副會長為清算人

第六十三條 清算完結而財產有殘餘時其處分方法另定之

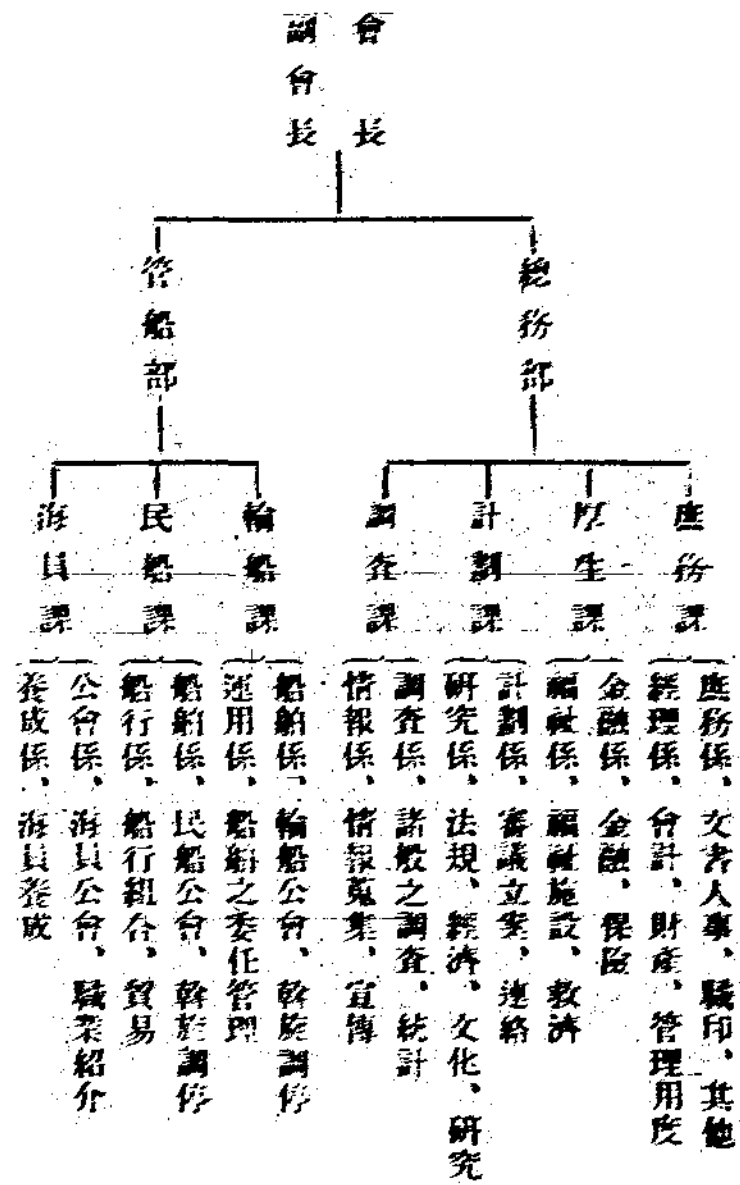
附 則

第六十四條 本規約自本會設立認可之日起發生效力

航 業 聯 合 協 會 組 織 圖



執 行 機 關



呈 市 公 署

(呈復審查航業聯合協會規約尙屬妥善請鑒核)

市長趙

局長 終 作 賓

呈爲呈復事案奉
鈞署交下船舶聯合局改爲中華民國社團法人並改稱航業聯合協會一案並奉
批交社會局認可等因奉此職局遵將該聯合協會規約詳加審查尙屬妥善理合備文呈復仰祈鑒核謹呈

市 公 署 指 令

令 社 會 局

公 牘 呈 市 公 署

呈一件 呈復連核核委聯合協會規約尚屬妥善祈
鑒核由

呈悉既據詳核尚屬妥善應准予認可除批示該會外仰即知照
此令

市公署訓令

第一五二七號
二十八年四月二十二

(爲令知准華北棉產改進會關於延聘地方士紳爲調查上之贊助檢發原表仰該會具復由)

令社會局

爲訓令查准華北棉產改進會四月十五日函開延聘者華北棉
產改進會自本會奉令編成以來正在大加籌備對於每年棉田
面積與棉花產量調查須有確切而詳確之調查表以爲改進之
標準惟地方士紳對於此項調查不易因詳由實地
調查極不詳確時分調查二項由該會派員分赴各區調查
必不致有延誤之虞至四月二十二日及二十五日及二十八日
有延誤者請速將調查表寄交本會或由各區分會轉寄
本會或由各區分會轉寄本會或由各區分會轉寄本會

呈悉第一五二七號訓令內開爲調查棉產改進會
四月十五日函開延聘者華北棉產改進會自本會奉令編成以來正在大加籌備對於每年棉田
面積與棉花產量調查須有確切而詳確之調查表以爲改進之
標準惟地方士紳對於此項調查不易因詳由實地
調查極不詳確時分調查二項由該會派員分赴各區調查
必不致有延誤之虞至四月二十二日及二十五日及二十八日
有延誤者請速將調查表寄交本會或由各區分會轉寄
本會或由各區分會轉寄本會或由各區分會轉寄本會

呈市公署

(爲呈復延聘本會調查員主任楊子誠等呈請
各區延聘十五人酌量核辦由)

呈悉第一五二七號訓令內開爲調查棉產改進會
四月十五日函開延聘者華北棉產改進會自本會奉令編成以來正在大加籌備對於每年棉田
面積與棉花產量調查須有確切而詳確之調查表以爲改進之
標準惟地方士紳對於此項調查不易因詳由實地
調查極不詳確時分調查二項由該會派員分赴各區調查
必不致有延誤之虞至四月二十二日及二十五日及二十八日
有延誤者請速將調查表寄交本會或由各區分會轉寄
本會或由各區分會轉寄本會或由各區分會轉寄本會

呈悉第一五二七號訓令內開爲調查棉產改進會
四月十五日函開延聘者華北棉產改進會自本會奉令編成以來正在大加籌備對於每年棉田
面積與棉花產量調查須有確切而詳確之調查表以爲改進之
標準惟地方士紳對於此項調查不易因詳由實地
調查極不詳確時分調查二項由該會派員分赴各區調查
必不致有延誤之虞至四月二十二日及二十五日及二十八日
有延誤者請速將調查表寄交本會或由各區分會轉寄
本會或由各區分會轉寄本會或由各區分會轉寄本會

農村棉產調查介紹表 青島特別市

第一編 第二章 調查

1. 請在青島縣之外區內，每區均自選擇數村，每村介紹農村棉產調查員一人至二人。
2. 所介紹之人員務必居住當地熟悉棉花情形及能自填寫調查表者為宜。

姓名	年 歲	職業	住 址	通 信 處	備 註
王佐臣	五四	商	滄口	青島滄口鎮商會	
賈福廷	五二	商	四方	青島四方鎮商會	
董津宗	四二	農	滄口區曲家寨	青島滄口區曲家寨	
馮逸先	四六	農	滄口區馬家台	青島滄口區馬家台	
董有昌	四三	學	李村區蘆家莊	青島李村區蘆家莊	
王方實	五九	農	李村區浮山後	青島李村區浮山後	
王瑞五	五九	農	李村區文張村	青島李村區文張村	
楊文顯	四二	農	李村區東島衣巷	青島李村區東島衣巷	
董明士	五二	農	李村區九水村	青島李村區九水村	
董士清	四一	農	李村區沙子口村	青島李村區沙子口村	
董德祥	四五	農	李 村	青島李村鎮	
董千雲	四二	農	李村區石老人村	青島李村區石老人村	
于德瑞	四三	農	東鎮鎮地舖村	青島東鎮區地舖村	
董其志	六二	農	東鎮區浮山所	青島東鎮區浮山所村	
董德厚	三九	商	海泊區傅家島	青島海泊區傅家島村	

二九

中華民國二十六年三月三日

第一五〇六號訓令

公 函

查前經呈准教育部撥發各省市縣教育經費...

公一函字

經行遵照

市公署第一五〇六號訓令...

訓 令

二十六年三月三日

第一一〇六號

呈准撥發...

呈准撥發前經核撥教育經費...

公一函字

查前經呈准教育部撥發各省市縣教育經費...

第一五〇六號訓令

二十六年三月三日

呈准撥發前經核撥教育經費...

三一

三 臨時政府行政委員會

會代辦受已由本局制定證明書嗣後逐程證明即由本局填發以
利管理而昭慎重相應檢同證明書式樣乙紙仰希
查照並轉飭所屬一體知照為荷此致

青島警察局長

青島警察局長

青島警察局長

青島警察局長

青島警察局長

附送證明書式樣各一紙 計五張

局長 魏作賓

三四

青島特別市公署指令

字第一六五九號 二十八年五月三日

（據呈送程商運糧證明書在子能案即參照）
（本署轉實業局已函請運糧證明書式樣）

呈一件 呈送製定本局轉商運糧來子證明書式樣

呈送證明書式樣均悉准予備案并飭參照本署分轉實業局商字
第二五六號自函商運糧辦法各文辦理此令 附送證明書本

臨時政府行政委員會訓令

第二八九九號 二十八年四月二十一日

查青島特別市公署社會部局長兼本會秘書處參議

（關於整理各地方債權整理委員會）

為令事查整理各地方債權整理委員會第一條規定一每月由債權
整理委員會各地方債權整理委員會參議委員 參議委員核定整理其
辦法另定之一等語茲查各省市縣以及道市縣等機關主任官均
應分別兼任整理各地方債權整理委員會委員或參議委員等語
應將所屬不詳者酌予不之人員並呈報整理委員會不詳者亦不

復由該債權整理委員會整理之債權整理委員會第一條規定一
整理各地方債權整理委員會參議委員 參議委員核定整理其
辦法另定之一等語茲查各省市縣以及道市縣等機關主任官均
應分別兼任整理各地方債權整理委員會委員或參議委員等語
應將所屬不詳者酌予不之人員並呈報整理委員會不詳者亦不

徵集地方情報獎懲暫行辦法

第一條 各省市地方官更兼辦情事務任其成績考核最優者予懲獎按本辦法行之

第二條 獎勵程序如左

- 一、獎狀及獎章 造報獎勵於所主管事項情形長財、教、建、警（包括治安）等逐日詳報材料豐富從無間斷並多有建白經施行而收著效者由委員長發給獎狀並分別通知其主管長官及幹級審查會存案註冊發給獎狀後如加勤者得更請由委員長頒給金質獎章
- 二、記功 造報勤慎於所主管事項情形逐日詳報間亦有所建白足資為施政之參考者酌予記功連續記功三次者准予發給獎狀通知其主管長官及幹級審查會存案註冊

三、嘉獎 逐日詳報材料豐富整理得法無從間斷者予以嘉獎連續嘉獎三次者作為記功一次

第三條 懲戒處分如左

- 一、申誡 造報潦草疏漏無從整理無足取者予以申誡
- 二、記過 造報雜亂或遲緩錯誤及對各門主管重要事項情形多缺略者酌予記過並通知其主管長官

第四條 每屆月終由情報處彙集各地方官更兼辦情事人員所

送情報分列詳表加具獎懲意見簽呈

委員長核定施行

第五條 本辦法自奉

委員長核定之日施行

公 債

三 六

局務報告

社會局第二次局務會議紀錄

日期 民國二十八年二月十三日 星期一 上午十時

主席 局長姚作賓

出席 增滿科長繁雄

樺野科長力

張股長錫賓

甯股長溪橋

尹股長以暄

甯股長冲霄

于股長澤聲

上西股長要

陳股長命揚

王科員正平

魏科員意誠

翻譯 王正平

紀錄 魏意誠

主席宣告開會

討論事項

第一案 制定本局對外調查事項之調查證式樣及領用辦

法案(局長交議)

決議 原則通過式樣及領用辦法交原辦員修正呈奉 局長核

閱提交下次會議決定

第二案 制定本局職員請假暫行手續及假單式樣案(局

長交議)

決議 照原文通過假單交厚生科庶務股付印備用

局務報告 局務會議紀錄

附錄全文

社會局職員請假暫行手續

一、本局職員如因事因病或婚喪大故請假時須依照暫行手續辦理

二、凡職員請假滿半日以上者均須填具請假單依次送由主管股長科長核閱後呈送局長批示

三、科員以下職員請假不滿半日者可陳請股長科長准許股長以上人員請假雖不滿半日亦須陳明科長局長核准後方得離職

四、請假單批准後交由厚生科庶務股管理人事人員登記請假簿內並轉知請假人

五、股長以上職員請假在三日以上者假滿回局須簽呈銷假俟局長批閱後仍交山登記人員於請假簿內註明

六、請假期間應填明某日上午或某日下午或某月某日起至某月某日止共若干日以便考查

七、如係續假或其他特殊情形時應於備考欄內註明
散會

社會局第三次局務會議紀錄

日期 民國二十八年二月二十七星期一上午十時

主席 增滿科長代理

出席 張股長錫賓

于股長澤聲

甯股長溪橋

尹股長以暉

甯股長冲霄

上西股長要

陳股長命揚

王科員正平

魏科員意誠

翻譯 王正平

紀錄 魏意誠

主席宣告開會

討論事項

第一案 修正本局調查證式樣及持證須知條文應即決定

案(局長交議)

決議 照修正案通過交庶務股印製備用

第二案 厚生科呈擬本局文卷歸檔暫行辦法案(局長交議)

議)

決議 照原文通過

第三案 經濟科商業股擬具同業組合準則草案請討論案

決議 保留

第四案 厚生科社會股擬具整理商店執照辦法青島特別

市管內商業登記暫行規則及當舖營業暫行規則

等請討論案

決議 修正後呈請市公署核示

第五案 關於奉令擬具整理廣告及管理取締規則草案擬

請早日核定施行案(于股長臨時動議)

決議 俟呈奉局長核定後再行辦理

第六案 擬請征求本市民公選本市最優美之名勝風景

若干處編輯青島十景或八景以廣宣傳案(于股

長臨時動議)

決議 原則通過由厚生科會同禮教科擬具詳細辦法呈候局長

核示

附錄

調查證持用須知

(一) 凡本局職員奉派調查事項一律填發此項調查證

(二) 持調查證調查事項并須攜帶粘貼像片之職員證明書

(三) 到達調查場所應先向被調查人顯示調查證及職員證明

書

(四) 調查證不得轉借他人違者嚴懲如因此發生其他事故持證人并應負一切責任

(五) 持證人調查完畢回局報告應將調查證與報告書一併呈繳

社會局文卷歸檔暫行辦法

一、凡本局各科已辦結之文卷統由管卷員歸檔保管其未辦結之文卷得暫存原辦科一俟辦結後立即送交管卷員保管

二、管卷員授到各科已辦結之文卷時應立將文卷案由等一登載檔案編存備查

三、凡歸檔文卷須由管卷員分門別類登簿後即裝訂成帙以免紊亂

四、每文卷登簿編號後並應持案由登載於卷宗附粘之案由表內其卷宗號數應與編存簿文卷上所編之號數相同

五、製備文卷案由表當每一文卷歸檔時應將文卷之案由文別件數附件號數逐項填入粘於卷夾上面以備查閱

六、製備卷簽粘於卷夾之一端註明科股類號俾調卷明易於

局務報告 局務會議紀錄

識別迅於抽調

七、文卷簿擬設總簿及各科分簿總簿係登載每日全局歸檔文卷然後分科分類登載並於文卷簿前一頁編列卷目以期便於查閱(文卷簿擬用活頁以便隨時增加)

八、各科調閱文卷時須由調卷人開具調卷條簽名蓋章方准調閱

九、管卷員須將調卷條妥慎保存候案卷送回查收無訛始能將調卷交還

十、各科所調之文卷若久不歸還得由管卷員向原調卷人隨時查調

十一、凡重要文卷須經長官蓋章許可後方准調閱

十二、每一文卷辦理結束裝訂成帙後應由管卷員在每一文卷頭尾加蓋圖章以示該卷完整無缺

十三、歸檔文卷暫分科股類將來文卷增多再添項目

十四、本辦法如有未盡事宜得隨時呈明局長修改

散會

社會局第四次局務會議紀錄

日期 民國二十八年三月六日星期一 午後三時半

主席 局長姚作賓

出席 增滿科長繁雄

尹股長以暄

上西股長要

魏科員意誠

繙譯 王正平

潘野科長力

甯股長冲霄

陳股長命揚

張股長錫賓

于股長澤聲

王科員正平

紀錄 魏意誠

主席宣告開會

討論事項

第一案 本局可否設立法規審訂委員會以便審查本局及

所屬機關各項章制案(增滿科長提議)

決議 照辦委員人選請 局長指派

散會

社會局第五次局務會議紀錄

日期 民國二十八年三月十三日星期一 上午十時

主席 增滿科長代理

出席 潘野科長力

于股長澤聲

甯股長冲霄

王科員正平

繙譯 王正平

蔡科長珍曜

甯股長溪橋

上西股長要

魏科員意誠

張股長錫賓

尹股長以暄

陳股長命揚

紀錄 魏意誠

主席宣告開會

第一案 厚生科呈擬職員出勤支領車膳費暫行辦法案

(局長交議)

決議 保留

散會

社會局第六次局務會議紀錄

日期 民國二十八年三月二十七日星期一上午十時

主席 姚作賓

出席 增滿科長繁雄

張股長錫賓

尹股長以暄

陳股長命揚

繙譯 王正平

紀錄 魏意誠

樞野科長力

于股長澤聲

甯股長冲霄

王科員正平

蔡科長珍曜

甯股長溪橋

上西股長要

魏科員意誠

主席宣告開會

討論事項

第一案 擬定本局暫行組織規則草案提付討論案（局長

交議）

決議 呈送 市公署審核

第二案 擬定本局辦事細則草案提付討論案（局長交議）

決議 與第一案併案辦理

散會

社會局第七次局務會議紀錄

日期 民國二十八年四月四日上午十時

主席 局長姚作賓

出席 增滿科長繁雄

張股長錫賓

尹股長以暄

陳股長命揚

繙譯 王正平

局務報告

樞野科長力

于股長澤聲

甯股長冲霄

王科員正平

蔡科長珍曜

甯股長溪橋

上西股長要

魏科員意誠

紀錄 魏意誠

主席宣告開會

討論事項

第一案 擬定本局編纂委員會簡則提付討論案（局長交

議）

決議 通過

第二案 擬組織日語講習會請公決案（社會局提議）

決議 原則通過應似會商教育局辦理
散會

附錄簡則全文

社會局編纂委員會簡則

- 第一條 本會定名為社會局編纂委員會
- 第二條 本會以集中編譯本局出版各種刊物為主旨
- 第三條 本會委員暫定五人如事務繁忙時并得呈請增派
- 第四條 本會設立主任委員一人委員四人均請局長指派

社會局第八次局務會議紀錄

日期 民國二十八年四月十日上午十時

主席 局長姚作賓

出席 增補科長繁雄

張股長錫賓

尹股長以暄

陳股長命揚

婚野科長力

于股長澤聲

甯股長冲霄

王科員正平

蔡科長珍璽

甯股長漢橋

上西股長妻

魏科員意誠

編譯 王正平

紀錄 魏意誠

- 第五條 本會長可出版刊物之設計編輯校對發行各事項
- 第六條 本會為編輯便利計得向各科股及附屬機關請求供給材料
- 第七條 本會遇必要時得提出各項重要問題呈局核定公開徵求文稿(徵文章程另定之)
- 第八條 本會係屬內部組織不負對外一切責任亦不以本會名義向外活動
- 第九條 本簡則如有未盡事宜得隨時呈請修正
- 第十條 本簡則自呈奉 局長核准日施行

主席宣告開會

討論事項

- 第一案 本局二十八年度歲出概算現已編竣有無增減之處提付討論案(局長交議)
- 決議 歲出經常費共列四三八·一八〇元歲出臨時費共列二〇三·〇〇元兩共陸拾肆萬壹千貳百捌拾元

散會

社會局第九次局務會議紀錄

日期 民國二十八年四月二十四日下午三時

主席 增壽科長代

出席 薛野科長力

曹殿長漢

上西殿長

總務員董

秘書 王正平

紀錄 陳宜誠

主席宣告開會

蔡科長珍

尹殿長以

曹殿長命

王科員正

曹殿長錫

曹殿長冲

王科員正

討論事項

第一案 本局各課經費呈請核撥不敷應否議定第一式

提案(增壽科長提案)

決議 通過支差經費定案(三)

第二案 內政部於下月召開民政會議先備查部電呈令備

備提案呈送本局呈轉呈案(增壽科長提案)

決議 由各課主任會同辦理呈報呈案(增壽科長提案)

散會

二十八年三月份社會局工作報告

甲、厚生科

一、編製工作報告

查職局奉令編製二十八年一月十一日起至二月止工作

報告當即飭屬趕編完竣呈報在案

二、擬具局編纂委員會簡則

職局為集中編譯本局出版各種刊物起見特行組織編纂委

員會以專責或並兼其編纂委員會簡則十條以資遵守

三、核辦水產肉島漁戶呈請貸款以資救濟案

奉本局署令據水產肉島漁戶呈請貸款以資救濟案

等呈請前曾到局查該島土地狹窄民多貧困非作實不足以

自給尚待補救為唯一據請減免漁稅以資救濟案

自給尚待補救為唯一據請減免漁稅以資救濟案

局務報告 社會局工作報告

籌其生活愛護兒童復市公署擬請撥款項以資救濟現正呈候核示中

四、核辦黃道會第一分會成立案

奉市公署令據中國黃道會呈請成立青島第一分會請備案等情飭田賦局核辦具報後奉令准予備案並已令飭知照

五、核辦黃道會所屬送勞工福利局籌備案

查該化所奉令遷移所有收容未滿期者一百三十餘名應設法接洽以便早日移送適宜中國黃道會勞工福利局在青招募勞工並與該局商妥由該化所將前項未滿期者送遷遷送應由該局自備經費遷送者計共六十名定於該局遷至該市公署備案

六、核辦黃道會奉請發給執照案

據市三黨領袖呈請在東鎮商埠第一樓開設辦事處並請發給執照等情經本局核辦在案查該會奉令遷移後所有未滿期者應由該會自行籌備經費遷送者計共六十名定於該局遷至該市公署備案

七、核辦黃道會奉請發給執照案

據市三黨領袖呈請在東鎮商埠第一樓開設辦事處並請發給執照等情經本局核辦在案查該會奉令遷移後所有未滿期者應由該會自行籌備經費遷送者計共六十名定於該局遷至該市公署備案

四四

該會組織公會以謀統制維護該公會籌備會呈送章程請呈備案前奉核辦向屬可行查該會籌備案

之經商公會 本案與擬定公會同時經商局指導組織公會

業經呈報開會成立俟將章程及名冊呈送本局再行核辦

之該民公會 據該民代表徐方正等呈請成立該民公會經

審核其份子目的及章程等均有不合現尚在詳加審核中

士民團練公會 奉市公署令第一三號請該民團練公會經核

與民團公會組織等事當即呈請核辦在案

三、籌備委員會 據市公署令第一三號請該委員會經核

修正章程並呈請發給執照案前奉核辦在案

九、舉行商人團體問題調查手續送核案

查該會前次及此次呈請調查手續一併呈請核辦在案查該會前次及此次呈請調查手續一併呈請核辦在案查該會前次及此次呈請調查手續一併呈請核辦在案

查該會前次及此次呈請調查手續一併呈請核辦在案查該會前次及此次呈請調查手續一併呈請核辦在案

查該會前次及此次呈請調查手續一併呈請核辦在案查該會前次及此次呈請調查手續一併呈請核辦在案

最後全體攝影大會

九、宣傳工作

一、東亞新秩序運動週報大宣傳

本月本市舉行東亞新秩序運動週報會員大會市內各處結隊呼號並派員分乘汽車四輛至市內及港口東嶺等處散發宣傳刊物

二、映演宣傳電影

三月十八日曾在第三公園映演宣傳電影市民在觀者約達七千餘人演映八時起至十一時止演完停演

十、整理各種宣傳刊物

- 一、及種新編單片集注
- 二、東亞新秩序運動週報
- 三、東亞新秩序運動週報
- 四、東亞新秩序運動週報

十一、調查宣傳

本市各區宣傳員調查各區宣傳品之情形分發每人各種宣傳品一冊以便調查宣傳品之情形

十二、整理宣傳刊物

整理宣傳刊物

查前曾擬定本市糧食會委員管理糧食並與本市各糧商在電報局接洽此項規則擬具施行細則呈請核示中

十三、查禁市場及同組機關營業

嚴防前查於粵幣之兌換有關於中央農商市場之成立故擬由中央農商市場調查產業及以市場之設立非先有不可不嚴防又經前會同各同組機關調查產業正在審理中

十四、勞工狀況之調查

查本市各工廠以及各機關各工廠之工人數目及工資等項均經本會派員調查本會派員分赴各工廠調查其工資及福利等項以資參考

一、調查宣傳

調查宣傳

本市各區宣傳員調查各區宣傳品之情形分發每人各種宣傳品一冊以便調查宣傳品之情形

將本區之各項實況詳加調查本區居民之生活以是職
局特行派員赴各鄉莊詳加調查並擬具改良意見以備
選擇施行

2. 調查果樹

查本市無花果為農村經濟之最大收入果實之豐足以
影響本市鄉莊之經濟誠如有見於此特擬具分赴各鄉莊
實地調查以作參考而資改進

3. 分發種植淺說

為使農民明瞭種植之利益及方法特由職局印發大宗植
種淺說交由各區農會改進並會技術員前往各鄉莊給與
與農民俾便依照施行

二、礦產調查

關於本市之地質礦局曾派人調查知本市地質之構成頗為
簡單即太古界地層與突羅地層之火成岩太古層以花崗
質及片麻岩為主正太山系也

1. 本市石礦區如左

(一) 九水區委新發現每日可採鑛石一二噸礦產者為孫

發

(二) 李村區塔埠村每日可採鑛石四百噸礦產者為大信

2. 本市石礦區如左

(三) 李村區一處新發現每日可採鑛石一二三噸礦產
者為大信公司

(四) 李村區王鎮村新發現鑛石尚未開採

(五) 李村區王鎮村新發現鑛石尚未開採

註

2. 本市石礦區如左

(一) 李村區王鎮村新發現鑛石尚未開採

(二) 李村區長嶺莊新發現鑛石尚未開採

3. 本市火成土產區如左

李村區小王泊子村尚未開採

4. 本市磁土產區如左

李村區塔埠下莊新發現不佳尚未開採

5. 本市石礦區如左

四水區王家泊子東南於子山尚未開採

三、商業機關之調查

本市商業機關調查業於本月辦理完竣茲將加以整理列表
備查查現在業經營業者有三十三家停止營業者十八家此
項調查以後仍將繼續

四、處理無主行與民船公司調查業

查青島郵政特種營業公司發生營業困難分請其書空司業
務詳行商酌代查案屬該商請准變更主營業務本局奉准
調解特行裁撤調解書在案呈請市公署呈核示遵

五、 裁撤組合之成立

查青島商人向無開辦結業局指導業經決定組織山東業
商會組合並已呈報正式成立即由職局呈請 市公署准予
備案

六、 續訂商業登記規則

查商業登記關係商民法益職局業經參酌舊有法規編訂此
項規則現已竣事正在呈請 市公署審核中

七、 辦理公司註冊

青島東產公司呈請辦理增資登記已轉呈 市公署轉咨實
業部核辦玲瓏金礦公司呈請轉呈實業部登記擬俟臨時政
府礦產整理委員會成立後再以核轉

八、 核辦設立小港報關組合作案

奉 市公署令據田中外二郎王久杞等呈請設立小港報關
組合飭為核擬辦理往傳該組發起人王久杞來局詢諸知
其並非經營報關業者按諸工商同業公會法規規定即無請設
組合之資格已批不准並呈請 市公署備案

局務報告 社會局工作報告

九、 調查本市商業登記

奉市公署令查本市商業登記之登記調查本局奉准辦理
應即遵照辦理呈請市公署呈核在案

十、 查辦住宅合作社成立

查本市住宅合作社在案經辦理會務委員會經辦商
務努力起辦與市公署接洽在案省行政區政府進行工作
應即遵照辦理在案呈請市公署呈核在案

十一、 核辦膠澳電氣公司發行股票案

據商民盧明亮等呈請設立房產土地交易所經查該章程並
未列有資本其他各點亦均與交易所法不符且本市土地
用公有制度不得視為物品是根本上實無成立此種交易所
之理由已批駁不准

十二、 核辦膠澳電氣公司發行股票案

查膠澳電氣公司去年經股東總會議決增加資本現已收足
行將發行股票股票面額須載明登記之年月日該公司呈
請擬以在維持會備案日期權宜辦理經查核事關股東權益
似應依法辦理手續上方為妥善業經批示知照

十三、 準備辦理本市工廠登記事宜

查職局為實施工廠及工業團體之登記及監督管理起見會

四七

擬定工廠及工業登記暫行條例本月爲準備實行工廠登記計復印製工廠調查索引及工業產品調查索引等表以便考查

十四、擬訂本市小工業登記暫行規則

查前實業部規定之工廠僅適用於平時僱用工人三十人以上之工廠其僱用工人不滿此數者尙無可以適用之法規而在本市實居多數技爲普及登記管理起見乃參酌實際情形編訂青島市小工業登記暫行規則擬即呈請市公署審核

丙、禮教科

一、籌備春丁祀孔

關於每年春秋兩季祀孔典禮歷經遵照 北京臨時政府規定辦法敬謹舉行在案本年三月二十一日爲春丁祀孔之期奉 市公署令職局會同總務教育兩局派員預爲籌備經飭禮教科會擬禮節單方位圖及參加典禮人員名單各項章案呈請核示當奉准照辦

二、取締有傷風化音樂歌曲唱片

黨人專政之時狂喊打倒舊禮教口號流毒所及遂致人心澆漓現在政治日趨昌明地方益見謐安爲使社會民衆思想納

入正軌起見對於以前市面流行有傷風化之各種音樂歌曲唱片等自應分別加以取締經飭主管科擬具取締方案呈請市公署核奪旋奉批示准予照行並分令警察局協助辦理

三、規定職局員司習唱國歌

職局前使民衆普遍學習國歌起見經由請放送局於每次播音時先行播送鄉雲歌等項唱片以資做習施行以來市民甚受其益茲爲加意提倡並規定職局全體員司亦一體習唱鄉雲歌及新民主之歌等項歌曲以資倡導

四、提倡清明節掃墓

吾國以禮教立國數千年來人民對於倫常無不極端重視自黨人當國復高唱推翻禮教打倒廉恥其爲害於社會人心至深且鉅現值政治刷新復興禮教之時爲使人民對於我國固有之五倫八德有深切認識及躬踐實行起見於舊歷清明節日提倡民衆舉行掃墓禮以啓發其追遠根本觀念並編印演講小冊散送市民閱覽藉收普遍效果

五、繼續調查市內各派宗教

職局前爲明瞭市境庵觀寺院及宗教團體各種情形曾經製定表格分別查填在案茲查市轄境內除佛道耶回各教外尙有多數宗教團體如一貫理門黃道等教派別係歧零尙各異

爲明悉其佈教內容暨一般市民信仰心之趨向如何起見乃繼續派員分別詳細調查其有當未公開之宗教或道會等亦

二十八年四月份社會局工作報告

一、編纂社會月刊

社會局自組織成立對於應辦各項事務業經次第舉行茲以社會事業日見增繁認爲有出版刊物之必要乃決定編纂社會月刊一種現已着手編輯第一期不日即可出版

二、核辦商民願耀庭等呈請限制房租加價案

據商民願耀庭等二十一名呈稱因新房主福利洋行突增房租一至三倍之多影響甚大懇予限制以維商業等情爰經社會局派員先後詳細調查一再調解結果照原房價增加百分之二十了結

三、核辦却爾斯登等舞場呈請延長營業時間案

據却爾斯登等舞場呈稱因營業蕭條請准延長時間以資維持等情查舞場營業均在夜間現在軍事尚未結束深恐宵小潛入混跡經社會局批示礙難照准

四、核辦萬國救濟會請求協助或接辦案

據萬國救濟會聲稱該會救濟本市失業難民所設館陶路等

一併設法加以偵訪俾查明瞭各教派別真象現正在調查中

二十八年四月份社會局工作報告

處粥廠現乏款接濟請予協助或接辦等情經社會局先後派員調查以本市各工廠業經先後開工所有難民均已覓得工作該項粥廠即使停止亦無何等影響雖有少數老弱不能工作此時亦均有依託一俟將來於必要時再籌妥善辦法以資救濟

五、救濟即墨縣送來難民李紹清等十一名口回籍

據即墨縣公署解送難民李紹清等十一名口請予救濟前來查該難民等原籍均爲河北因避戰亂以致流落當經社會局暫時收容並交涉代購半價船票遣送回籍

六、救濟市民關吳氏案

社會局據市民關吳氏呈稱氏夫關芝山向無恆產以苦力爲生於去歲十月間染患胃病至今數月已成不治病者將死生者無路懇請救濟等情當經派員親往視察其夫關某已死該關吳氏所稱各節確屬實情當由慈善捐款內提洋三十五元以救濟之

七、核辦黃道會第四分會成立案

據中國黃道會會長鄭蘭亭呈請成立第四分會附具職員清冊請備案前來當經社會局審核轉呈已准予備案

八、核辦各業公會呈請成立案

一、運輸業公會 據商民姜順如等呈請成立運輸業同業公會籌備會經核尚無不合已准備案

二、操塘業公會 據商民藍荆山呈請成立操塘業同業公會籌備會經核尚無不合已准備案

三、歐美食品業公會 據商民姜芝山等呈請成立歐美食品同業公會經核其名稱不宜已飭令改正呈核

四、水菓業公會 據商民戴明正等呈請發起組織水菓同業組合經飭令補送章程再行核辦

九、提倡清明節掃墓之擴大宣傳

為提倡清明節掃墓以啓發民衆追遠報本觀念起見社會局會舉行擴大宣傳本月五日上午八時派員赴四滄區內宣傳會到上四方、湖島子、孤山、小村莊等三十餘村下午一時由李村出發在沿汽車路附近之村莊宣傳會到東大村、楊哥莊、曲哥莊等二十七村是日下午六時始返市內六日上午九時復派員在市內各街衢宣傳並散發宣傳品五日午

後十一時半由社會局職員楊芳以清明節掃墓之意義為題六日午後七時半由社會局職員夏誌嫻以國大應積極恢復舊禮教為題分別在廣播電台作宣傳演講

十、參加軍宜撫班主辦之愛護村村長會議

軍宜撫班主辦之愛護村村長會議先後於十五日在四滄區十六日在李村區十七日在東鎮區舉行社會局派于股長按日前往參加並對各村長講演建設東亞新秩序之重要並曉以應竭力協助地方長官使大青島市日趨明朗對於紀念樹應加意愛護各村長對於各官長之講演均能領會

十一、調查物價

物價調查本月仍繼續辦理業將調查所得填入表格及旬報月報以備查考

十二、勞工狀況之調查

勞工狀況調查本月仍繼續辦理對於各工廠之待遇工大情形尤為注意

十三、關於農業調查事項

一、擬製調查表 為明瞭各種農業狀況起見特擬製各種調查表式並印製成冊以備赴各農村實地調查時應用
二、實施農業調查 社會局會派員攜帶各種農業調查表

赴滄口李村四方東鎮等處招集各村村長開會說明填表方式令其協助調查以期早觀厥成

十四、延聘棉業調查員

華北棉產改進會函託代聘各區鄉紳爲棉業調查員業經聘委十五人列表由社會局呈報市公署核轉

十五、分配菓樹苗木

本月六日爲植樹節社會局會派員赴李村各區分給村民優良菓苗並指導栽培方法

十六、擬訂青島特別市工業登記暫行規則草案

爲便於工業行政起見特行參酌實情審慎擬訂本市工業登記暫行規則草案以資適用

十七、參加高密棉產合作社開幕禮

魯東棉業改進委員會所設高密棉產合作社定於本月七日開幕社會局派經濟科長潘野力前往參加並致祝詞

十八、飭令青島商會擬具改正關稅意見

青島日本商工會議所以舊有關稅制度對於中日滿經濟體制之實現障礙殊多提出希望改正之意見函請提議改正經令飭社會局核辦該局並據青島商會呈請以華商方面亦多希望改正正由該局彙案辦理中

局務報告 社會局工作報告

十九、開始辦理商業登記給照

查前治安維持會交由各商會轉發營業執照現已有用定者而新訂登記規則尙未公布社會局辦理登記無所依據擬具救濟辦法業經呈奉令准先行發給登記執照本月十五日已開始辦理

二十、辦理商標登記

據華昌造皂廠及新興肥皂廠呈請專用商標註冊均經核轉實業部核辦

二十一、視察各商會並調查會務

社會局爲明瞭各商會進行會務狀況以資整頓起見會派員前往青島商會台東鎮商會台西鎮商會及滄口商會視察一切並飭各該會將章程辦事細則職員名單會員名冊繳納會費辦法以及經費收支情形呈報以便查核

二十二、整理商業調查表

社會局前函請警察局代發之商業調查表業已收齊計商號調查表四千五百四十九份公司調查表三十七份現正依照前實業部商店分類暫行標準分別整理以便考查

二十三、關於水產調查事項

爲統一魚類名稱現正着手調查日本名稱中國名稱魚市場

用名漁夫用名以便編製魚類名稱表並調查中國漁業者、漁具、漁法、漁場、漁期及漁獲物編成漁具便覽以供魚業者之參考

二十四、審訂市民婚喪事故所用樂曲

社會局前以本市地方安定人民日見增多關於市民婚喪事故所用儀仗及樂曲均與風俗有關認爲有調查之必要乃經製定表格分飭詳細填報以便加以整理現已據先後填送前來經該局禮教科慎加考核除儀仗應俟內政部規定劃一辦法明令頒布然後恪遵改正外其婚喪樂曲刻已將審查完竣擬即採其合用者並參加新民詩歌編印婚喪樂曲譜集頒發各鼓樂吹手練習奏藉以改正人民觀念而收以樂化民效果

青島特別市社會局救濟院二十八年三月份工作報告

甲、關於興革事項

一、釐訂簡章：按前院所有各項章則因組織變更時勢轉移多不適用爲適應現在環境及因特別宜起見迭經再四研討草擬適當簡章藉資依據現正在慎審商訂以期周密之中俟擬竣之後即行遵令繕印呈請核示施行

二十五、編製青島庵觀寺院及教堂一覽表

本市轄境之庵觀寺院及各宗教教堂數頗屬繁夥社會局爲明瞭其真象前會製定表格分別詳加調查已告竣事現經編製青島庵觀寺院教堂一覽表印訂成帙以備分送觀覽而便

參考

二十六、編撰青島宗教概況

本市轄境內之宗教略別爲佛、道、回、耶、天主、禮教及類似宗教之紅卍字會、黃道會、一貫道等各教派別紛歧不相統屬當此厲行新秩序運動改善人民思想之時對於各宗教之內中情形實有詳加考查藉明市民信仰趨向之必要社會局前經派員調查所有調查工作業經藏事現已將青島宗教概況彙編完竣不日即可印訂成帙

二、撰擬表據：按本院貧民無息貸款舉辦日久各借戶依期還

款者固居多數延不照繳者亦復不鮮爰依呈准辦法擬就臨時收據凡拖欠不繳各借戶均派員持據向保人催收施行以來尙收相當效果復因每日收付頗爲煩瑣乃撰擬貸款分類統計表遂日記載以資稽核（統計表式見復臨時收據式另

附呈)

三、紹介工作：查接管收容人中內有男性無家可歸之習藝生十二名現本院因房舍湫隘無工作場所令其逸居無教實失救濟本旨爰經議定擇其年齡長者為之紹介供給膳宿之相當工作所有服裝仍由本院查照實際需要情況量予扶助茲將本月份內紹介出院者表列於左：

姓名	年齡	籍貫	原習工藝	紹介處所	備註
劉為生	十八	山東臨沂	繩索	西區汶上路豆餅廠 繩索廠	現無工資
李紹之	十八	上海市	毛巾	四方巷化路同順號 業社毛巾工廠	月得工資二元

以上兩名均出具願書存院備查其書式附呈

四、改編概算：本院前以房舍不敷曾擬具臨時建設費概算書呈請核示旋奉令以超過定額頗鉅令照二萬元另行編造當即遵令編設呈請核轉

乙、關於整理院產事項

一、請求發還：查本院上海路一號朝城路十八號及二十號福州路二十六號棲霞路十三號各處房產本月份內均呈請轉請估用及封管各當局發還俾資應用現已奉令准予據情轉請市公署核辦

局務報告

青島特別市社會局救濟院廿八年三月份工作報告

二、請免租費：查本院福山路二十六號棲霞路十三號榮成路五號各處房產及銀野路七號之二空地一段向例均須繳納半額地租及衛生費本月份內呈請准予援照上海朝城各路房產及廣饒路(即天門路)十七號空地成例免納地租及衛生費以昭劃一現已奉令准予轉請核示

三、修租房舍：查本院榮成路五號房年久失修本月份內修繕竣工並即租給俄人莫德何維持住用

丙、關於佈置院落及衛生預防事項

一、修移樹株：將院內舊有樹株加以修剪並移植相當處所以冀將來無礙添建房舍並兼寓點綴之意

二、添植苗木：函請農林事務所發給美觀苗木十一種計七十株培植院內以資點綴

三、補種牛痘：前次種痘各部收容人有因病及特種原因未能引種者現均一律補種以防疾病而保健康

四、添置醫具：添購醫療器皿及簡易用具以利診治疾病

五、實施消毒：規定各部收容人宿舍及廚房廁所等處逐日消毒事宜

丁、關於收容人服裝事項

五三

一、購置機布：購置縫紉機及布疋指導各部女性收容人照左列辦法練習縫紉

1. 凡年在十四歲以上者其服裝均自做自穿
2. 凡年在十四歲以下及男性收容人之服裝均由年長女性收容人爲之代做

茲將已成及未成服裝表列於後：

種類	已做		未成者		備註
	品名	件數	品名	件數	
大褂	每件	一	每件	一	現已服用
	每件	一	每件	一	
小褲	每件	一	每件	一	現正在趕作中
	每件	一	每件	一	
鞋	每雙	一	每雙	一	現已服用
	每雙	一	每雙	一	
被單	每室	二	每室	二	現已服用
	每室	二	每室	二	
枕頭	每塊	一	每塊	一	現已服用
	每塊	一	每塊	一	
手帕	每方	二	每方	二	現已服用
	每方	二	每方	二	
布	每塊	一	每塊	一	現已服用
	每塊	一	每塊	一	

青島特別市社會局救濟院二十八年四月份工作報告

甲、關於興革事項

- 一、編印簡章：按本院簡章草案於本月份內業經研討擬竣現正遵令譯爲日文並趕印訂冊以備呈請核示遵行
- 二、舉行測驗：按本院各部收容人年齡較長在院教養有年者頗不乏人現爲致查其志願者起見特擬定條目舉行心理測驗藉作將來遺發之依據並以規其各人之趨向測驗結果經

二、洗滌時間：改訂男女各部收容人洗滌衣物時間及秩序俾得輪流洗滌以維清潔

戊、關於貸款及其他事項

- 一、貸款：截至本月底止共借戶爲五十六名計貸出國幣共爲五百七十元正除陸續歸還者外計淨借出國幣三百六十四元正(詳見另附之表)
- 二、其他：按本月份無新增之收容人關於待遇及作息程序仍照上次報告內規定各項依序進行

統計完竣茲將所製統計表附呈查核

- 三、開始遺發：按本院此次遺發以係恢復之創舉異常慎重其請領配偶者事前由請領人出具申請書保證書其請領子女者事前由請領人出具志願書保證書到院經初查復查食認爲合宜然後徵得被領人同意始行核准於出院時並各發給出院證書以資保障茲將本月份內核准出院之各部收容人

列左

1. 濟良部素麗由本市捲煙商人岳振聲請領為配偶業經查明核准出院結婚

2. 孤兒鄒淑仁由福山縣農民張孝全請領為女兒業經查明核准出院

3. 劉淑卿女士請領育嬰部端正為其長子孫樹芬女兒業經查明核准出院

4. 王淑賢女士請領育嬰部毓生為其長子王銘勳女兒業經查明核准出院

四、派員視查：查本院長年男性收容人前月曾由院介紹劉為生出院練習繩索工藝李紹之出院練習毛巾工藝藉作將來謀生之計本月份內派職員仇承正分別前往視查據報尚能遵守廠規潛心工作經過情形各該廠尚為滿意云

乙、關於建設事項

一、添建茶爐：查本院自客冬恢復以來關於飲水及嬰孩並患病收容人之飲食惠暫利用室內火爐並無專用爐灶現以天氣日暖室內火爐業經撤除特添建茶爐以供各部收容人飲水之需並仍兼顧嬰孩及患病收容人飲食之用

二、添植花木：查本月份內函請農林事務所發給青桐四十株

局務報告 青島特別市社會局救濟院廿八年四月份工作報告

植於院內隙地並添購草花種十數種指導年齡較長之收容人整地施種澆灌藉以練習勞作調養性情

丙、關於救濟暨其他事項

一、服裝：查本院各部收容人服裝前月未經製成者本月初旬均經做妥復由院購置大宗布疋每人令其自作袷袍一件袷褲一條其年齡幼稚者仍照以前辦法由年長收容人代為縫製現已大致完竣

二、貸款：查本院無息貸款截至本月底止借戶共七十七名內五元者一戶十元者六十九戶十五元者三戶二十元四戶共借出國幣八百二十元除陸續歸還者外計淨借出國幣四百十九元上月底計增加戶共二十一戶

三、施棺：查前院所製棺木現存本市齊燕會館者尚有少許本月份內查有張朝宗年七十三歲住上海支路板房內因患痰喘症死亡無人棺殮由其隣人吳魁麟及該管派出所來院請求當發給棺木一口以資救濟

四、其他：按本月份無新增之收容人關於工作待遇及作息程序並衛生醫療消毒等項均仍照以前辦法依次推進

青島特別市感化所二十八年度四月份工作報告

(一)關於收容游民感化情形及衛生方法

- 一、收容人數：查本年三月底結存游民七十一名本月份新收十四名合計八十五名除出所者七名病死者四名不計外四月底實存游民七十四名
- 二、收容種類：查新收內計無業游民七名乞丐六名難民一名共計十四名
- 三、感化情形：每日由管教人員切實訓導誥誡前非作感化講演一二期其化莠爲良警惕將來本月份因所中遷移未奉明令中央定故收容人數甚少工場方面僅挑得年輕力壯者游民五名學習各科工藝

四、衛生方法：每日早晚飯後全體游民作走步柔軟操各

一次以便吸收新鮮空氣溝通血液有益身心並由醫務人員作公衆衛生講演檢查個人清潔以防疫症

呈爲呈送事竊查職局暨各附屬機關本年三月份工作報告業經呈報在案茲將本年四月份工作報告編造齊全並據各附屬機關先後呈報到局理合備文一併呈送仰祈

鑒核彙編實爲公便謹呈

市長趙

計附呈職局本年四月份工作報告一份

救濟院牲畜管理處及感化所

本年四月份工作報告各一份

青島特別市社會局牲畜管理處民國廿八年度三月份

工作報告

一、嚴格檢查獸肉暨取締私運私宰

本處爲慎重公衆衛生稽查屠宰數目起見每日督率駐在宰畜公

司之股長及技士等從嚴認真檢查屠宰畜肉計分生體肢肉內臟等種種檢查手續如牲畜有疾病者即停止屠宰有傳染病者即撲

殺掩埋或燒却之並取締病毒肉類之售賣及防止牝牛駒犢等畜之屠宰至私運私宰多在市鄉毗連之處隨時派員嚴密稽查俾無遺漏

二、屠畜頭數及收入稅款

屠畜種類	三月份屠宰頭數	收入稅款	備考
牛	二·二六三	四·五二六元	
軍用牛	二五八	一七九〇〇	
牝牛	五四	五四〇〇〇	
豬	三·七七四	三·二〇七九〇	
羊	四七	一九六〇	
驢	一八	二八〇〇	
出口豬	一·三二〇	一·五八四〇	
計	七·八三四	一七·〇八四五〇	

局務報告

青島特別市社會局牲畜管理處民國廿八年度四月份工作報告

五七

三、支出經費

本月份因新預算尚未核准仍照舊預算暫行借支

四、屠畜檢查事項

本月份檢查屠畜頭數共計七千八百三十四頭另詳檢查月報表

青島特別市社會局牲畜管理處民國廿八年度四月份工作報告表

一、嚴格檢查獸肉暨取締私運私宰

本處為慎重公衆衛生稽查屠宰數目起見每日督率駐在宰畜公司之技術人員等從嚴認真檢查屠宰畜肉計分生體肢肉臟等種種檢查手續如牲畜有疾病者即停止屠宰有傳染病者即撲殺掩埋或燒却之並取締病毒肉類之售賣及防止牝牛駒犢等畜之屠宰至私運私宰多在市鄉毗連之處隨時派員嚴密稽查俾無偷漏

二、屠畜頭數及收入稅款

四月份 屠畜種類	屠宰頭數	收入稅款	備	考
牛	二·一六	四·二三二〇〇		
軍用牛	三	一五〇		
牝牛	七七	七七〇〇〇		
豚	三·六二四	三·〇八〇四〇		
出口猪	一·四二三	一·七〇七六〇		
羊	四七	一八八〇		
驢	一三	一九五〇		
騾	二	四〇〇		
馬	二	四〇〇		
計	七三〇七	九·八三七八〇		

三、支出經費

本月份因二十八年十萬元新預算尙未核定仍照舊預算暫行
借支

四、總論

月務檢查頭數另詳檢查月報並編造十萬元之年度預算二萬

元應急費預算及擬呈本處組織規則家畜防疫規則牛乳取締規
則等並呈解一、二兩月份所收稅款



統計調査

青島市各業工廠及職工狀況調查表 (續前)

三、機器及金屬品製造類

三一 機器製造業

廠名	地址	經理	資本	本國籍出品	開辦年月	事務前 工人數	現在 工人數	每日 最高 最低 平均	工作 時間	備有 藥品	備有 宿舍	備有 浴室	備有 廁所	備有 飲水	備有 煤氣	備有 電話	備有 電車	備有 自行車	備有 其他	備有 其他
德興工廠	九水	房吉		日本造機器	三年	三	三	三	三											
德興工廠	九水	房吉		日本造機器	三年	三	三	三	三											
德興工廠	九水	房吉		日本造機器	三年	三	三	三	三											
德興工廠	九水	房吉		日本造機器	三年	三	三	三	三											
德興工廠	九水	房吉		日本造機器	三年	三	三	三	三											
德興工廠	九水	房吉		日本造機器	三年	三	三	三	三											
德興工廠	九水	房吉		日本造機器	三年	三	三	三	三											
德興工廠	九水	房吉		日本造機器	三年	三	三	三	三											
德興工廠	九水	房吉		日本造機器	三年	三	三	三	三											
德興工廠	九水	房吉		日本造機器	三年	三	三	三	三											

本表係根據各工廠調查所得之資料整理而成，如有錯誤，請即通知本局更正。

統計調査 青島市各業工廠及職工狀況調査表

青島鐵工廠	一三三	于香天	同上	自行車	三月	二〇	二〇	一〇、三〇	三〇	三十一點
同昌泰鐵廠	三九	林榮泰	同上	修理	七月	三	一八	一〇、三〇	三〇	三十一點
大美修車廠	二二	賀宗持	同上	修理	三月	二	一八	一〇、三〇	三〇	三十一點
日輪公司	四五	四吉	日本	修理	四月	一	一五	一〇、三〇	三〇	三十一點

附註 原有德和成自行車行及立昌祥修理汽車廠等家現正籌備復業中

六、木材製造類

六一一 總本業

祥泰木廠	二大港路	加斐	英國	木料	三月	主	主	主、主	主	三十一點
東洋木廠	三昌路	田中	日本	同上	五月	三	一八	一〇、三〇	三〇	三十一點
柳島木廠	八四路	柳島幾	同上	同上	七月	一	一五	一〇、三〇	三〇	三十一點
和國木廠	二華陽路	中田	同上	同上	七月	一	一五	一〇、三〇	三〇	三十一點
中大路木廠	七一號	中大路	同上	同上		三	一五	一〇、三〇	三〇	三十一點
同怡和木廠	一孟莊路	田連增	中國	同上		五	一六	一〇、三〇	三〇	三十一點
秋田木廠										
派恆木廠	青海路七號	高尾	日本	木料	八月	七	八六	八六、三〇	三〇	三十一點

附註 原有秋田木廠於二十七年五月改稱為東洋木廠

七、建築工程類

附註		原有新生、仁昌、合興利、鴻西、潤華製桿廠等五家現尙未復業		六二二 火柴桿片業	
中國製棺廠	濟南路 三六號	任瑞庭	同上	同上	同上
洪福木廠	奉天路 一八號	周洪福	中國	鐵器 模型	十五年 九月
義信製桿廠	嶗山路 七號	久慈 寬一	日本	火柴桿	十五年 六月
高橋製桿廠	華陽路 一八號	高橋昇	日本	同上	
魯和工廠	台東八路 五六號	張仲三	中國	火柴桿 火柴用紙	
德和盆料廠	大名路 七九號	丁守正	中國	火柴 盆料	
振業製桿廠	曹縣路 三三號	王遵三	中國	火柴桿	十五年 四月
振興製桿廠	奉天路 七四號	張紹鵬	同上	同上	
裕豐製桿廠	華陽路 五四號	劉序亭	同上	同上	
中信製桿廠	華陽路 三三號	周志安	同上	同上	
附註	原有新生、仁昌、合興利、鴻西、潤華製桿廠等五家現尙未復業				
六二三 木管木模製棺業					
中國製棺廠	濟南路 三六號	任瑞庭	同上	鞋楦	十五年 三月
洪福木廠	奉天路 一八號	周洪福	中國	鐵器 模型	十五年 九月

七一一 土木建築業

廠名	地址	經理	資本	本國籍	出品	開辦	現在工人數		每日工資		工作	備	考
						年月	男	女	計	最高	最低		
附註 建築房屋之營造廠約有六十餘家其中資本較大及用工人最多者為公和興、協順興日商約有十餘家以福昌公司資本較大、本業所僱用之工人均無定數、臨時召集													

八、公用事業類

八一 水電業

青島水道部	太平路					二年	二五二	三三八	一三八	二、八五	四〇	八〇		水源地在李村海泊白沙河等處
膠濟電氣公司	廣州路					二年	二〇九	二〇五	二〇五	二、四四	五〇	九五		中日合資在四方建有分廠

附註 原名青島自來水廠、現改稱青島水道部、由海軍管理

九、土石玻璃製造類

九一一 磚瓦業

孤山窯廠	四方村	安藤房吉	二五九、〇〇〇	日本	磚瓦	二年	一五〇	一六一	一六一	一、八五	四〇	六〇	六十一點	
和豐窯廠	四方村	王珍卿	五六、〇〇〇	中國	磚	二年	一一〇	一〇六	一〇六	一、七〇	三〇	五〇	五十一點	
大興窯廠	丁家莊	張秀山	二〇、〇〇〇	同上	磚	三年	八〇	八五	八五	一、七五	三〇	五〇	五十一點	
利和窯廠	大水清溝	戴玉聲	七〇、〇〇〇	同上	磚	三年	一三〇	一三六	一三六	一、八〇	三〇	五〇	五十一點	

山東審廠	滄口營子村	高部悅三	五〇〇,〇〇〇	日本	磚瓦	七年	八〇	九三	九三,八〇,四五	六三十一點
福興審廠	大水清溝	王義先	一四,〇〇〇	中國	磚	三年	六〇	六五	六五,七五,三五	五〇十一點
附註 原有雙和盛、春和、益豐審廠等三家現準備開工										

九一二 石料石器業

辛立孔石廠	威海路一五〇號	辛立孔	二〇〇	中國	石料石器	三年	五	六	六一,〇〇,四〇	七十一點
益和成石局	熱河路二五號	王立爽	五〇〇	同上	同上	光緒三年	三〇	五	五,九〇,四〇	七十一點
附註 原有規模較大之中國石公司因受事變之影響開工無期										

九一三 玻璃石粉業

大成玻璃廠	大成路七五號	李愛山	二,〇〇〇	中國	玻璃瓶	三年	四〇	二七	二七,〇〇,一〇	五〇三十一點
恆忠砂子廠	利津路二一號	劉心齋	一,〇〇〇	同上	火柴砂	三年	二	二	二,九〇,三五	五〇三十一點
附註 原有中原、和興、元隆火柴砂子廠等家現尙未開業										

一〇、服用品製造類

一〇一 製帽鈕扣業

恆昌隆	無棣二路三甲	李榮軒	三,〇〇〇	中國	草帽	三年	一四	五	五,五五,二五	四十二點	供給膳宿
雙鳳帽廠	山東路二七號	馬鳳亭	二,〇〇〇	同上	草帽皮	三年	六	七	七,六〇,三〇	五十二點	供給膳宿
益聚和	高密路一六號	曹令謙	八〇〇	同上	草帽	三年	二	八	八,五〇,二〇	四十二點	供給膳宿

統計調查

青島市各業工廠及職工狀況調查表

統計調查 青島市各業工廠及職工狀況調查表

華康工廠	大成路九二號	盧次惠	五,〇〇〇	同上	鈕扣	三年	四五	一九	一九、九五	四〇、六〇	三十一點	
中興鈕扣廠	洮南路七號	孫習亭	一〇,〇〇〇	同上	同扣	三年	一三	九	九、五〇	三〇、四〇	三十二點	供給膳宿
附註	原有亞新鈕扣廠因銷路不佳現停工											

利源花邊工廠	雲南路三四號	孫貴悅	一,〇〇〇	中國	花邊	三年	四九	七	四	一一、四〇	三〇、五〇	三十一點	供給膳宿
美利花邊工廠	費縣路一〇號	史志鑑	一,〇〇〇	同上	花邊	三年	一〇	七	七	七、三五	一〇、一五	三十一點	供給膳宿
協成工廠	西藏路一四號	郝漢生	二,〇〇〇	同上	花邊	四年	三〇	一五	一三	二八、三五	一〇、二〇	三十一點	供給膳宿
附註	原有職業花邊廠、恆記花邊廠現尚未復業												

一〇一三 針織業

新大輪機廠	道口路一三號	夏茂亭	二〇,〇〇〇	中國	線機	三年	三五	三〇	六〇	九〇、一二〇	三〇、五〇	三十一點	備有藥品
藝華工廠	四川路二二號			同上	同上		一〇	六		六、三〇	一〇、二〇	三十一點	供給膳宿
附註	原有大興機廠、益興織機廠等家現尚未開工												

一〇一四 膠皮鞋業

山東橡皮廠	華陽路五〇號	紀玉瑞	六,〇〇〇	中國	膠皮鞋	五年	三七	五七	五三	一〇九、七〇	三〇、五〇	三十一點	
大裕膠皮廠	奉天路七〇號	丸山桂一		日本	同上	八月	八〇	五六	五九	一二五、七七	一七、四〇	三十一點	
附註	原有青島膠皮廠、福子膠皮廠等家現準備開工												

一一、橡革工業類

一一一 製膠革業

太陽膠皮廠	滄口			日本	膠皮帶	三四年	女男	一七〇	三七八	一三六	五二四	一、三〇	三五	五十六	三十一點	
鑫和膠皮廠	沙嶺莊	小島和 三郎		日本	同上	三五年	女男	三〇	四五	四五	一〇〇	八、一	三〇	四	三十一點	
同泰膠皮廠	蒙口路 一七號	曹海泉		中國	同上	三〇年	女男	二八	三三	二九	四二	八、〇	四〇	六〇		
興祥製革廠	台西緯 五路	侯善亭		同上	牛皮	七九年		一八	三		三	五、〇	一〇		十二點	供給膳宿
中華製革廠	貴州路 三六號	史美隆		同上	同上	三八年		四〇	二五		二五	七、〇	一〇		十二點	供給膳宿
膠東皮革廠	貴州路 三九號	楊景周		同上	同上	三九年		七	四		四	六、〇	一〇		十二點	供給膳宿
附註	原有福源製革廠、元興製革廠等家現準備開工															

一一、飲食及煙草製造類

一一一 麵粉雜糧粉業

雙妹麵粉公司	大港一 路十號	袁鐘山		中國	麵粉	三七年		三〇	三三		三三一	三、五	五	三十一點	備有宿舍及藥品
三吉麵粉公司	邱縣路 七八號	高橋 丑吉		日本	同上			二七	六〇	五	六五	三、〇〇	九六一	三十一點	備有宿舍
增盛永磨房	雲南路 八八號	張洪安		中國	各種雜 糧粉			二	二		二	三〇	一〇	十二點	供給膳宿
附註	原有資本較大之中興麵粉公司於事變後讓渡與三吉麵粉公司合併、和記等廠現停工														

統計調查 青島市各業工廠及職工狀況調查表

一二一三 製鹽榨油業

永裕鹽公司	小港二路二號	文公信	三、二〇〇、〇〇〇	中國	精製	二四年一月	三〇	五五	五五、一、五〇、六〇、八〇	十二點	供給膳宿
廣豐油房	汶上路九四號	矯昆明	二〇、〇〇〇	同上		三五年五月	八	八	八、四〇、二〇、三、七、二	十二點	
三井油房	奉天路九四號	大西		日本		三七年八月	九	一三	一三、二〇〇、七〇、八〇	十二點	
藤井礦油公司	東太平村三三二	藤井		同上		三七年八月	八	八	八、一、七、六、五、八〇	十二點	
第東和油房	華陽路三四號	二宮金一郎		同上			一四	一三	一三、四、一、三〇、五、四、六〇	三十一點	
三菱油房	奉天路八五號	谷村忠重		同上			六	六	六、一、五〇、九〇	三十一點	
義利油房	蒙古路七號	郭興周	二〇〇、〇〇〇	中國	花生油餅	三四年二月	一六	五〇	五〇、一、〇〇、四〇、六〇	十二點	
德源泰油房	甘肅路五三號	宮柳齋	三、〇〇〇	同上	同上	三五年五月	一三	一四	一四、五〇、三〇、四〇	十二點	供給膳宿
興元油房	博興路一八號	王掄卿	四、〇〇〇	同上	同上	三五年五月	一八	五	五、六〇、三〇、五〇	十二點	

附註 原有源茂永、德聚、啓昌、東泰、德盛、仁茂、福厚德等油房現準備開工

一二一三 製蛋冷藏業

茂昌公司	商河路四號	劉鐵匠	二、〇〇〇、〇〇〇	中國	凍蛋	三九年三月	三六	一九	一三六、二五、一、一五、四、五、七〇	十點	
培林蛋工廠	邱縣路八八號	白爾門	六〇、〇〇〇	英國	同上	三六年一月	二〇	六一	六二、一〇、五、五、七〇	十點	
大連製冰廠	寶山路七號	會治	八〇〇、〇〇〇	日本	製冰	三六年十月	八〇	一〇	一〇、二、三〇、七、五、八、五	八點	備有宿舍
石橋洋行冷庫	青城路三號	石橋藤次郎	一〇〇、〇〇〇	日本	冷藏	三九年九月	三〇	三六	三六、一、〇、五〇、五、五、七、五	十點	

華北蛋廠

附註 原有華北蛋廠現停工、滋美蛋廠現準備開工

一二一四 凍粉業

雙盛凍粉廠	浮山區田家村	朱正仁	六,〇〇〇中國	凍粉	一九年八月	六	六	六	六,五〇,二五	三十點	供給膳宿
和豐凍粉廠	大麥島	王全財	二,〇〇〇同上	同上	二〇年六月	八〇	八	六	五〇,一〇	三十點	供給膳宿

附註 原有貫華凍粉廠、因事變被焚損失甚鉅開工無期

一二一五 釀造汽水罐頭業

青島啤酒公司	登州路五六號	伊崎清	一,〇〇,〇〇〇日本	啤酒	五年十月	一三六	二四	二四	二〇,二〇,四〇	七十點	
船橋酒造廠	奉天路八四號	船橋	一〇,〇〇〇日本	造酒	七年五月		七	七	八〇,六七	五十點	
義源燒鍋	太平鎮八三號	李絨庭	二,六〇〇中國	燒酒	九年二月	二五	二	三	七〇,三〇	五十一點	
同興裕燒鍋	威海路三〇九號	徐箴千	六,〇〇〇同上	同上	八年二月	一五	二	三	六〇,三〇	五十一點	
協昌和燒鍋	錦州路六一號	紀丹亭	七,〇〇〇同上	同上	三年二月	七	六	六	七〇,一〇	三十一點	供給膳宿
信源勝燒鍋	滄口中興路一二號	王佐臣	三,〇〇〇同上	同上	三年四月	八	六	六	六〇,一〇	三十一點	供給膳宿
德豐罐頭工廠	大成路四號	王振魯	五,〇〇〇同上	罐頭	四年十月	一六	四	一〇	九〇,三五	五十一點	
味之美工廠	曹縣路二三號	室伏守交	一〇,〇〇〇日本	味精		二五	一〇	一〇	七〇,五〇	六十點	

附註 原有嶗山汽水廠及華北汽水工廠現準備開工

統計調查 青島市各業工廠及職工狀況調查表

二二六 煙草業

嶗山煙草公司	台東三路九五號	崔頌周	一〇〇,〇〇〇	中國	捲煙	三五年	女	八五	八	九〇	九八,〇〇〇	三五	五十點
山東煙草公司	昌邑路一五號	高說部	二〇〇,〇〇〇	日本	同上	九七年	女	二〇〇	二〇五	一三六	三三二,五〇〇	三〇	五十點
華北煙草公司	鐵山路			同上	同上	三五年	女	六三	五二	二〇〇	一七二,三五	三五	六十點
米星烤煙廠	瀋陽路四〇號			同上	烤煙	三七年	女		一三〇	八〇	二〇〇,〇〇〇	三〇	六十點
頤中煙草公司	孟莊路七號	畢博士		英國	捲煙	十二年	女	九〇〇	八〇三	五三二	三三四,六〇〇	五〇	八十五點
美國煙草廠	大港一路一六號	蘇若蘭		美國	煙葉		女	二九〇	一四五	四〇	一八五,〇〇〇	三五	六十點
附註 原有華商山東煙草公司讓渡與日商經營、勝利煙草廠賣與嶗山煙廠													

一三、製紙印刷類

二二一 造紙業

太湖造紙廠	維名路一九號	何光茂		中國	造紙			一五	一七		一七,八〇〇	三〇	五十一點
裕記造紙廠	東太村	王仲溫		同上	同上			九	八		八,五〇〇	三五	三十一點

附註 原有青島造紙廠現準備復業

二二二 印刷業

平和印刷廠	利津路二三號	李蔭堂		中國	印刷			一四	一六		一六,五〇〇	三三	六十一點
公華印書局	博山路九二號	沈錫三		同上	同上	七年		二〇	二三		二二,六〇〇	三八	四十一點

即興誠印社	易州路三一號	王秀甫	五,000	中國	印刷	三四年	三	一三	一四	五五	三	四十一點	供給膳宿
恆聚興印社	山東路一六八號	張紹之	五,000	同上	同上	七五年	三〇	一五	一五	五五	三	四十一點	供給膳宿
新華南紙局	高密路六六號	張學亭	五,000	同上	同上	三三年	一〇	七	七	五五	三	四十一點	供給膳宿
韓如書社	博山路七〇號	鄧翰如		同上	同上		一八	一五		四〇	三	四十一點	供給膳宿
華昌大	河北路八號	李善友	三,000	同上	同上	三六年	三五	一三	一三	六〇	三	四十一點	供給膳宿
集成書局	河北路	余榮文	四,000	同上	同上	三六年	三	四	四	五〇	三	四十一點	供給膳宿
文生東	台東路六號	李東昇	一,000	同上	同上	三六年	三五	一三	一三	五〇	三	四十一點	供給膳宿
中華印刷社	博山路六七號	馬起東	五,000	同上	同上	三五年	八	四	四	五五	三	四十一點	供給膳宿
青島印刷社	李村路六三號	福田三郎	四,000	日本	同上	四年	二六	二二	二八	一一	三	四十一點	
泰東印刷社	市場一路	青龍	一〇,000	日本	同上	二年	三三	三二	三三	一一	三	四十一點	
東洋印刷社	奉天路	真一	三,000	日本	同上	三五年	一一	一一	一一	一一	三	四十一點	
大安印字局	熱河路	莊本	五,000	日本	同上	三三年	一三	一五	一五	一一	三	四十一點	

一四、其他工業類

豐昌電機廠	膠州路	張克三	三,000	中國	電機	三三年	五	一	一	一一	三	三十一點	
豐昌電機廠	膠州路	張克三	三,000	中國	電機	三三年	五	一	一	一一	三	三十一點	

統計調查 青島市各業工廠及職工數及調查表

統計調查 青島市各業工廠及職工狀況調查表

華陽汽焊廠	德州路	金德德	同上	修接	五月	三	六	六	三	三十一
老亞美	單縣路	張伯起	同上	修理	三年	三	八	六	三	三十一

附註 原有瑞記鐵廠、福豐電機廠、同榮電焊廠等家現準備復業



青島市物價旬報

中華民國二十八年五月下旬

青島市日需品批發價值調查旬報表

糧食													肉類					蔬菜				
種類	物	品	單位	價格	漲	落	種類	物	品	單位	價格	漲	落	種類	物	品	單位	價格	漲	落		
一等麵粉	每袋	五元七角	五分				雞	雞	十隻	一元一角	二分			芥菜	百斤	六元	同					
二等麵粉	每袋	五元六角	三分				鴨	鴨	百個	三元五角	二分			菠菜	百斤	三元七角	九角					
三等麵粉	每袋	四元四角	一分				豬	豬	十斤	三元四角	一角			油菜	全	一元七角	四分					
一等大米	百斤	十四元三角	同				牛	牛	全	二元八角	二分			芹菜	全	五元二角	七角					
二等大米	全	十四元	四分				羊	羊	全	七元	同			香菜	全	九元四角	六角					
三等大米	全	十三元五角	五分				加鱈魚	加鱈魚	十斤	五元三角	二分			韭菜	全	五元四角	二分					
江米	全	十五元	五分				銀刀魚	銀刀魚	全	十四元	一角			大蒜	全	九元七角	四分					
包米	全	八元二角	一角				黃花魚	黃花魚	全	一元二角	一角			大豆	全	三元六角	一角					
小麥	全	九元八角	三元三角				白鱈魚	白鱈魚	全	二元三角	同			豌豆	全	五元七角	四分					
黃豆	全	八元八角	二角				鱈魚	鱈魚	全	二元四角	一角			地豆	全	七元二角	三角					
綠豆	全	十二元三角	二角				蟹	蟹	十個	一元二角	二角			小白菜	全	一元八角	五分					
高粱	全	八元八角	二角				蝦	蝦	十對	一元一角	一角											

統計調查 青島市物價旬報

鹽		調味類				油類				糖類			
牛乳	糖	糖	醬	生油	香油	豆油	菜油	火油	煤油	糖	糖	糖	糖
百斤	百磅	全	全	全	全	全	全	全	全	全	全	全	全
四〇〇	一四〇〇	八〇〇	三〇〇	八〇〇	二八七〇	六二〇〇	三〇〇〇	九七〇〇	九〇〇〇	二二〇〇	二〇〇〇	一〇〇〇	二六〇〇
同	同	同	同	同	角漲二元七	元	同	元	元	元	元	元	元
前	前	前	前	前	前	前	前	前	前	前	前	前	前
類		革皮				類				類			
		底中皮西皮西				梨杏西櫻				荷荷			
		鞋洋鞋面黑				瓜每				每			
		一磅				全				全			
		二二〇				二四〇				二八〇			
		漲二角				漲三角				漲五角			
類		類				類				類			
金柳		金美元美方美				洋				建			
板安		板松板松板松				板松				板松			
全		全				全				全			
三〇〇		三〇〇				三〇〇				三〇〇			
同		同				同				同			
前		前				前				前			

青島市日需品零售價值調查旬報表

種類	物品	單位	價格	種類	物品	單位	價格
糧	一等麵粉	每斤	一元四角一分	肉	雞	每隻	一元二角
	二等麵粉	全	一元三角一分		雞	每斤	二角
	三等麵粉	全	一元		豬	每斤	三角五分
	一等大米	全	一元五角五分		牛	每斤	三角
	二等大米	全	一元四角		羊	每斤	七角
	三等大米	全	一元三角五分		魚	每斤	五角五分
	小	全	一元一角		魚	每斤	六角二分
	正	全	一元六角		魚	每斤	一元二角
	每	全	一元七角五分		魚	每斤	一元二角
	每	全	一元九角		魚	每斤	一元二角
菜	芥	每斤	七角	油	油	每斤	二元
	芥	每斤	七角		油	每斤	二元
	芥	每斤	七角		油	每斤	二元
	芥	每斤	七角		油	每斤	二元
	芥	每斤	七角		油	每斤	二元
	芥	每斤	七角		油	每斤	二元
	芥	每斤	七角		油	每斤	二元
	芥	每斤	七角		油	每斤	二元
	芥	每斤	七角		油	每斤	二元
	芥	每斤	七角		油	每斤	二元

青島市日需品零售價值調查旬報表

二二

調味類							燃料類						
鹽	牛乳	醋	糖	醬油	生油	香油	豆油	汽油	火油	劈柴	煤球	粉煤	塊煤
每斤	每磅	全	全	全	全	全	每斤	每桶	每斤	十斤	全	全	每筐
〇四同前	一四同前	〇八同前	三二同前	〇八同前	二六落四分	七〇落五分	三二香一分	九五二落四角八分	三二漲一分	二〇同前	二〇〇同前	一八〇同前	二六〇同前
實類							果類						
				梨	桃	杏	西	葡	櫻	蘋	香	橘	
				斤	無	斤	個	無	全	全	全	子	每斤
				三六落一分		二〇同前	三〇〇同前		一二落四分	三〇漲五分	二二落八分	三二落五分	
類							衣						
									花	線	士	棉	
									連	哩	林	布	每尺
									呢	全	全	全	
									全				
									三六同前	二六同前	二五落三分	一七落一分	

五月下旬物價漲落說明

糧食類

據調查所稱是給本市之用然價格終未見跌落似有故意抬價之弊

燃料類

火油汽油等項價格與前持平煤價則有稍跌之趨勢

肉味類

豆油香油等因有少量輸入故價格略見稍跌

禽肉類

因近來出口頗多更加來源不旺致價格日趨昂貴

魚類

蔬菜類

因本市產量頗豐故價格甚低

果類

本市存貨太多來源甚旺致價格大減

皮革類

因有少量輸入故價格均已跌落

建築類

瓦石灰等項跌落木材與前持平

皮貨類

因本地出產不多更加來源不旺致價格日趨昂貴

青島市各派教堂會所統計表

青島特務市公署社會局禮教科製

名	地址	門牌	主理人姓名	國籍	禮拜聽講人數	備	考
基督教會	天津路	三	孫約翰	美	約四百人		
天主堂	貴州路	二	藍羅旺	德			
天主堂修女會	台西五路	一	藍修女	中			
神召會福音堂	膠州路	七	藍保羅	中	約百餘人		

統計調查 青島市各派教堂會所統計表

南京各區基督教會所統計表

中華信教會	中華基督教會	基督教佈道所	福音堂	聖靈堂	中華基督教會	新真堂	天恩堂	耶穌堂	慈惠堂	聖靈堂	福音堂	中華基督教會	聖靈堂
衛和路	雲門一路	陵駁路	泰山路	陵駁路	上海路	金口一路	教場路	江寧路	聖靈堂	聖靈堂	聖靈堂	聖靈堂	聖靈堂
四	六	四	一	四	三	九	九	三	一	一	一	三	五
二			八	七								三	五
安保羅	王守純	魏樂慈	張子傑	張無我	李安銘	李安銘	李安銘	李安銘	李安銘	李安銘	李安銘	李安銘	李安銘
美	中	英	中	中	中	中	中	中	中	中	中	中	中
約七十八人	約二百人	約二百餘人	約七十八人	約六七十人	約五十六人	約二百人						約六十二人	約六十二人
			理彩軒										

附記	國籍	
	美	德
教堂數目	四	七
總計	十八	二
	一	二
	一	一
	瑞典	俄
	一	一
教堂三十五處		

經由青島市渡滿勞工人數及職業一覽表

年月	農業	林業	漁業	鑛業	商業	土木業	建築	製造	運交	雜役	合計
一月	四九一	二			五七六	二〇二	四七	五二	三八三	五六三	六五〇
二月	三八二	二	五		五七二	二〇五	六〇	一三三	六九三	四七六	五八九
三月	三八〇八	三六	六八	一一二	三五二	四四〇	一七九	二二〇	四七〇	五四六	三七〇
合計	四、六八一	四〇	七三	一三、五〇〇	八四七	一、八九九	三、三八九	一、三〇七	四〇九五	三、五一一	四四、三一九

以上計分單獨者 四〇、八七四人

年齡最高者六十歲 最低者十九歲

家族同伴者 三、四四五人 計 四四、三一九人

隨伴家族

合計	一月	二月	三月
男	二五二	二〇〇	一、八一
女	七九一	五五一	四、四六四
合計	一、〇四三	七五一	六、二七六
男	二、二六四		
女	五、八〇六		
合計	八、〇七〇		

社會局勞工股 三十八年五月

專

載

姚局長出席建設會議十二種輸移出物品報告（續前）

九、煤炭

煤炭爲必需燃料品去臘因鐵路運輸不便市內貯貨不多而冬季需用既鉅致價格暴漲一號煤炭每噸達價洋四十餘元今年價格跌落每噸售至二十三元蓋已歸正常之狀態煤炭之生產地爲博山支綫一帶及章邱年產三一〇〇〇噸可全數銷盡除一部供本市日常應用外多運銷日本、上海、大連沿海一帶煤自礦探出即以博山本場施以輾碎選擇工作大車運載來青每噸運費五元至於輸出有產銷公司爲統制之販賣機構

十、毛地氈

此項地氈青島並無大量出產製造工廠華商祇有永豐工廠一家事變前每年出產不過四千方尺其所值價格約在一萬餘元銷售地方僅在本市並無出口每年銷量約在三千方尺左右是以存貨甚多事變後因原料漲價該工廠即未多製目前每日出品不過六七方尺自去年六月以至現在祇出千餘方尺售出者僅幾百方尺亦均銷於本市該項工廠所感困難者即原料毛及顏料增高

專載

姚局長出席建設會議十二種輸移出物品報告

是以售價不增因而銷路較滯也

十一、草帽辦

草帽辦爲山東最大出產之一當德國治理青島之時大部均從青島出口及至日本接收青島所有收買草帽辦之公司大部遷往天津青島出口即大不如前矣事變之前本市雖有辦業公會之組織然實際辦出口者祇有恆祥棧現改爲晉豐行洪祥益會昶祥等三家其產地多在掖縣平度昌邑及魯西觀城朝城等十縣其銷售地方外則爲英美德及日本東京大坂門司等地國內則爲上海及各通商口岸每年輸出總數約在二萬九千餘包按一包二百四十札一札爲一百二十碼銷於英美德者約四千包左右銷於國內者約在一萬五千餘包銷於日本者約在一萬餘包其出口國外爲免稅國內則每百公斤徵稅一元有餘手續極爲簡便匯兌亦無問題事變之時因亂停止及至友軍登陸治安恢復草帽辦仍准出口然出口數量較前大減由去年三月以至現在出口總數約在四千包左右關稅較前稍增每百公斤關稅洋二元七

角出口手續亦不甚繁難祇須領得海軍特務部之證明海關即可放行出口矣

十二、鹽

鹽分原鹽精鹽兩種由日光自然晒成者為原鹽加以製造者則為精鹽本市最大鹽商即永裕公司自有鹽灘所產之鹽原鹽大都銷於日本之東京大坂門司等地精鹽則多銷於國內上海漢口及各通商口岸其他民產鹽即不屬於永裕者由各鹽戶共同組織青鹽輸出商公所所產之鹽均為原鹽大都銷於日本及朝鮮補助其工業之用本市產鹽之區多在膠州薛家島紅石崖等地永裕公司之鹽灘亦在此地每年產量永裕公司約產一百萬擔青鹽輸出商工所之各鹽戶約在二百四十萬擔共計約在三百四十萬擔左右每年輸出量數約在三百餘萬擔銷於日本及朝鮮者約在二百八十萬擔左右銷於國內者約在十餘萬擔當出口時國外每擔納稅三分至六分國內每擔納稅三元左右出口手續亦甚簡便如得鹽務管理局之許可海關即可放行矣自事變之後以至現在所有鹽之輸出均由日商辦理大部均皆運往日本國內並無銷售

乙、貿易統制後各種物品所受之影響

自三月十一日臨時政府發令管理匯兌統制貿易於是所謂十二項品物之輸出均須向匯兌銀行（正金、朝鮮）購進外匯經聯銀之確認後始能被准出口至外匯之行市則規定不得低於一先令二便士之值然以往聯銀紙幣對於外匯迄無行市不過事實上青滬貨運頻繁其間多不得不以物換物制度以資便通致一般商人仍認聯銀與南方法幣為同一價值祇以匯兌需給之關係會收有相當之匯水而已現臨時政府施行匯兌管理後南方法幣對外匯價仍為八便士之值而聯銀新幣則提至一先令二便士較前增加六便士漲價達前值七成五分之多以往在滬售價一元之貨物今則非售至一元七角五分雖青時不能取得原有之代價換言之即凡由青運滬之貨物非提高貨價七成五分不能維持原有之價格若仍照舊價出售即須遭受六便士之損失試問任何貨物突然漲價至於七成五分如何能以維持其銷路以上各種物品其影響雖不一致除煤鹽因均係輸往日本及毛地能向無輸出尚無若何影響外他如蛋及蛋製品核桃花生油杏仁草帽辦等均為出口之產物自經統制以來均已宣告停頓若別無轉機其與青島之繁榮實將釀成至極嚴重之問題也

丙、對管理外匯及統制貿易影響之研討

竊揣政府管理外匯與貿易之主趣不外(一)樹立新貨幣對外之價值(二)完成中日滿經濟集團金融之一元化之二點至於其所以統制貿易者蓋以上述十二種物品均爲華北輸出之大宗對十二項物品匯價與以統制即可以強制施行並維持新幣之匯價夫新匯價之提高原亦可以逐步增進以緩和商人之影響惟以政府發行新幣之當初既已聲明其外匯爲一先令二便士故一經限制即不得不以此爲法定價格於是突然相差至七成五分之鉅致輸出陷於絕對不利之狀態矣或者謂此種現象爲改革幣值中所必有難以避免者將來終有平抑之一日則匯兌貿易均可暢通無阻此種解說驟聽之似無不動聽然仍難免疑慮之點甚多就管見所見則認爲此次管理匯兌除因新幣匯價之增加對輸入貿易者大爲有利可以刺激促進外對於輸出貿易則全然不利況青島輸入物品多爲本市本省出產所無或不足勢所必需固從此更可大量輸入反之輸出物品十二項之中則皆非有迫切需要者例如蛋及蛋製品其年來輸出既已不振且在他地亦不乏此種農村副業之出產若因匯兌關係而提高價格則市場將有被奪之趨勢花生油亦然其從來主要之市場即在供給滬市

之消費然菜油豆油香油亦爲華南消費所常用若生油價格過於昂貴則消費者自必捨此而求彼他如核桃仁杏仁粉條等亦爲食品然爲可有可無之物價昂時可廢而不用故統制之結果輸出自必日趨衰微如是則匯滬之款日有增加而滬匯之款日必減少誠恐匯價仍難維持試查目前統制以外之匯市日來滬滬匯水既已增漲之趨勢要爲明證按之經濟原則亦屬同然一國之對外匯價除有特殊理由外鮮有人爲政策故意提高者惟減低匯價以利輸出則頗不乏例且既欲抬高本國貨幣之價值者亦惟有增加輸出取得出超之優勢然後可以提高其價格試以青島實況而言青島對滬之貿易向爲入超是以滬滬之款必多需匯水此後青島輸出貨物因統制而減少由滬輸入貨物因匯價之便利而增多則結果入超數額更必變本加厲滬滬行市更難維持況事實上本地商人多兼營輸出及輸入輸出貨少滬滬款項日見減少輸入須旺而存滬之款有限行且立盡則此後無法週轉交易勢且停頓本市商業之蕭條亦必繼之而生也尤以蛋花生以及其他各物品又均爲農村之重要生產因輸出停滯農村之凋零亦不難預知此則非特影響及於青島一市即華北全體亦必受深刻之打擊觀念前途尤深危懼夫如是而欲維持新

幣外匯價值及完成經濟集團金融之一元化其目的恐亦難
以達成蓋輸出有減無增則匯價不易維持已如前述若勉強
維持以求中日滿幣價之一致則同盟國亦必受負擔維持匯
價之老累故其設望之結果誠恐適得其反也

丁、關於外匯及貿易統制後本市商人之態度

自外匯及貿易統制之後商人所受影響至為重大已如上述
於是希望當局改革者有之延期施行者有之或設法補救者
亦有之頗形迫切茲就本市各方所得意見歸陳之大致不外
下列數點

- 一、希望展期實施 據聞津市且有是項要求尙未知當局
能否核准
- 二、希望暫准自由輸出 即不能匯兌限制仍准許物之自
由輸出照以前所謂物貨對換之方法以通有無
- 三、希望各地一致澈底實施 本市商人惟恐統制未能一
致澈底他地有租界或特殊之情形致可檢漏則本市商
人所受影響更為重大
- 四、希望廢除其他限制 目前輸出除有外匯之限制外一
二物品對其輸出數量亦有規定若能廢除此種限制俾
商人盡量輸出亦不無補助總觀以上各點除第一點有
達法令第二點有背政府主旨外第三第四兩點尙不無
可資採納之處關於第三點因青島接近華南與海陸兩

路有秘密輸出則影響本市最為鉅大關於此點聞當局
已有設法監視所之設其設立確屬至要惟察之以往
新幣發行之時天津之取銷鈔票最速之前例誠恐天津
有特殊可以通融通融之可能則從來由青出口之貨物
有被天津吸取之可虞是否應商請當局對於膠濟沿綫
之產物設限限制運送之規定則供給來源庶幾可保至
一部青島元氣亦可不致喪失焉蓋也關於第四點據本
市商人所稱生油為滬上市民消費所日需向類香港供
給雖油價略為增漲亦不能即停止其消費惟本市當局
對其輸出有定額之限制設能將此限制解除則雖在外
匯管理之下尙不難維持其相當之輸出青島商業亦可
有一線之光明也

然第三四兩點尙屬枝節之問題至其根本之匯價及限
制問題既已經政府公佈實施自已無重加檢討之餘地
惟本地輸出多係運往後始能尋得購主故於事前須購
匯票之規定深願不便據聞近來商人為應付輸出匯價
不便計資本家大商家則以本店所有之輸入輸出所得
匯票互相流通以資填補資本較次商家則與他店結合
彼此交換以通有無此種辦法亦難能解決目前匯兌手
續之困難惟對於小資輸出商人誠恐難免有向隅之嘆
倘能於輸出貨物時暫取記帳押匯於貨物脫售提款時
再交款取貨則一般輸出入商人可享相當之便利青島
商業亦庶可補救其一也

青島市統制十項物品調查表 (其一)

類別	蛋及蛋製品	核 桃		生 油	花 生		杏 仁
		核 桃 仁	核 桃		生 米	生 果	
生 產 地	山東膠濟浦沿線	濟南臨沂河南等	全 左	家坊子平度日照 縣柞山博山萊陽 處	全 左	全 左	濟南臨沂等處
製 造 場 所	青島公司 青島公司	在生產地附近等處		在生產地附近各處 青島(近停工者居多)	全 左		在生產地附近
用 途	食品類	糕餅類	全 左	味用	製油及食品用	全 左	食品及製藥品用
販 賣 機 構	由販賣者至生產地 販賣或委託各房	全 左	全 左	販賣者運青大半起 及銷出均委託各 房代為辦理	全 左	全 左	全 左
銷 售 市 場	英日德荷美法等 國及本市等處	廣東福建上海等 美國等	全 左	英日德荷美法等 國及天津本市等處	全 左	全 左	前者：華中東南等 前者：德荷等國
全 年 統 計	25年全年	4025 担	21400 担	46544 公担	1022298 公担	71336 公担	7548 公担
	26年全年	4025 担	"	118590 公担	811184 公担	42854 公担	2290 公担
	27年全年	4025 担	"	257957 公担	428283 公担	13949 公担	1824 公担
全 年 單 價	25年全年	每担\$7.00—\$8.00	每担\$ 9.00	每担\$13.00—\$23.00	每担\$7.00—\$10.00	每担\$5.00—\$6.00	每担\$14.00—\$20.00
	27年全年	每担 \$11.00	每担\$14.00—\$25.00	每担\$14.60—\$22.50	每担\$7.20—\$10.60	每担\$5.70—\$7.00	每担\$10.00—\$17.00
本 年 統 計	28年1月			22750 担	2225000 担	6251 担	
	28年2月			6860 担	106000 担	9841 担	
	28年3月			8420 担	99500 担	5145 担	
本 年 單 價	28年1月	每担 \$14.00	每担 \$18.00	每担\$18.40—\$20.50	每担 \$8.70—\$10.50	每担\$6.00—\$8.40	每担\$30.00—\$40.00
	28年2月			每担\$20.20—\$21.40	每担\$10.20—\$11.40	每担\$7.80—\$9.20	
	28年3月			每担\$21.20—\$23.00	每担\$11.60—\$12.50	每担\$9.40—\$10.80	
附 註	每斤重一蛋六枚			每公担168市斤			

項物品調查表 (其 二)

煤	毛 地 毯	草 帽 辨	鹽
博山章邱等	青島等	掖縣平度昌邑觀城朝城等處	膠縣薛家島紅石崖等處
	青島永豐工廠等	農村家庭工業	原鹽沿海一帶精鹽青島永裕公司
燃料用	舖地用	製草帽用	食及工業用
由產礦公司運青銷出	直接銷售	恆祥棧洪祥益等由鄉間收買運青販賣出口	由該公司直接銷售或批發外商
日本大連等 上海山東等	青 島	英美德日等國 上海青島等處	日本東京等 上海漢口山東等
3100000噸	3000平方尺	29000 包	3000000 担
	"	"	
	"	4000 包	
	每平方尺\$1.50-\$2.60		
每担\$40.00-\$50.00	"		
	180平方尺		
	"		
	"		
每噸\$23.00-\$24.00	每平方尺\$3.50-\$4.00		
"	"		
"	"		
		每包240札爲120碼	

內政部民政會議提案議決錄

一、討論事項

一、糾正人民思想以期堅定信仰案

議決：咨商各關係會部確立中心思想及具體糾正方案後

呈請政府核行

二、關於宣傳政令之普及辦法案

議決：照原案通過加入河北省及通宛兩縣意見

三、選用優秀官吏之具體方法案

議決：照原案辦法參酌保舉試驗及分別規定官與吏之制

度

四、爲達成治安目的起見對於省以下行政機構應如何

改變運用案

議決：原則通過應俟各地方補送書面意見彙齊後由部統

籌

五、關於強化自衛力之具體手段案

議決：彙集各地方補充意見後妥籌強化自衛力之組織人

事及使用鎗械各種具體辦法併推冀魯晉豫各民政

廳長京青兩市社會局長本部民政局長以會員資格

專載 內政部民政會議提案議決錄

與治安部舉行聯席會議商討

六、普及灌輸衛生常識強化衛生機構案

議決：養成小學衛生習慣由部會商各關係部署核辦強化

行政組織及系統問題由部詳籌防疫方法尊重本國習

慣由部注意辦理

二、諮詢事項

一、各地方推行保甲及自衛之實況案

二、各地方最近關於戶籍及人事登記之情況案

三、各地方警政實施概況及計劃案

四、各地方田賦及附捐整理之狀況案

五、各地方款產之整理及保管案

六、各地方防範災害之設施及人民醫療機關之設備狀況

案

三、指示事項

一、關於各級官署之管轄及考核事項應切實遵照行政系

統辦理案

二、施政須以提高民生爲本旨尤應注意農民之厚生案

專載 內政部民政會議提案議決錄

三、對於民衆之指導應置重點於青年階級案

四、各地方與現地日本部隊或日系官吏應作緊密之協調案

案

五、關於地方官吏之交代案

六、關於行政處分事項各地方官吏應切實遵照行政執行法辦理案

法辦理案

七、調劑民食籌辦振濟以期滅除匪患案

內政部分會議各省市提案

一、應以科學爲中心建設東亞新事業案 太原市市長提

二十七、請設立國立公園以便遊人觀光案

北京特別市社會局長提

議決：保留

二、化除莠民以安社會案

太原市市長提

十一、關於擴充行政力具體案

青島特別市社會局長提

四五、請頒定縣組織法以資遵守案

大興縣縣長提

議決：無永久性撤銷

三、實施清鄉勸行保甲以遏亂源案

河北省民政廳廳長提

五、釐定保甲制度頒發遵行案

魯東道尹提

七、舉辦地方自治成立區公所調查戶口編定自治組織辦理人

事登記分期進行以整治理案

濟南市市長提

議決：咨商治安部統籌

四、擬設立清鄉總局舉辦全省清鄉案 山東省民政廳廳長提

議決：咨商治安部核辦

九、關於聯絡各省市案

青島特別市社會局長提

十、各省道區遼闊不易緊接聯絡擬請參酌地方形勢重行劃

量予縮小期合實際而便治理案 河北省民政廳廳長提

十四、考試縣知事以勸賢能而祛冗濫案

魯南道道尹提

十五、訓練縣政人員擬請分設現任預備兩項班次同時辦理案

河北省民政廳廳長提

三十、請增廣道公署職員名額及辦公經費並提高各縣知事及

佐治人員待遇以增進行政效率案 津海道道尹提

三三、增設道署職員並提高待遇以促進行政效率案

魯西道道尹提

四三、擬請一等縣增設總務科二等縣增設財政科案

河南省民政廳廳長提

四四、各縣人員不敷分配擬請每縣增添科員六人辦事員六人

僱員十人以利辦公案 河南省民政廳廳長提

四八、擬請劃定模範縣區以資實驗案 河北省民政廳廳長提

一〇二、擬請劃清省道縣權限以明系統而資策進案

河北省民政廳廳長提

議決：由部統籌

六、請通令全國實行區村制度案

山西省民政廳廳長提

八、對於各縣鄉政改革之意見案

通縣知事提

十八、造就鄉治人才以爲附行鄉村自治及奉行政令之基礎案

大興縣知事提

十九、訓練自治人員改進自治工作案

二十、擬成立區自治人員訓練所案

二十一、各道成立區長訓練所造就區長人才以便推行新政案

豫北道道尹提

議決：事關根本制度應提付討論

十二、擬請頒發縣印以資信守案

河北省民政廳廳長提

議決：轉請政府迅速頒發

十三、關於縣知事之任用條例應明白規定案

十六、各縣佐治人員由縣知事保薦後須經道公署考試及格方得委用案

十七、山西縣佐治人員由省公署訓練委任並予以保障案

山西省民政廳廳長提

廿二、擬定各縣知事暫行獎懲辦法案

議決：由部擬定

廿三、關於論功行賞方案

青島特別市社會局長提

九九、當茲新政確立與民更始之際擬請政府昭示國人不安既往咸予自新之路

往咸予自新之路

山東省民政廳廳長提

一〇〇、擬請臨時政府製定人事一切規程頒布全國俾資遵守

而利政務案

通縣縣知事提

一〇一、提議提前規定行政訴訟程序俾資遵循案

冀東道道尹提

議決：轉請政府核辦

廿四、擬請增加縣公署經費案

河南省民政廳廳長提

議決：轉請政府統籌辦法

廿五、禁止各省縣有司收受餽遺以正官常案

八一、各縣知事應切實負責肅清匪患以增行政效率案

豫北道道尹提

議決：由部通令遵辦

廿六、請解釋職縣隸屬疑義案

宛平縣縣知事提

議決：由部指示

廿八、請通令各市縣舉辦義倉儲糧備荒以濟饑饉而利民生案

廿九、舉辦各縣積穀備荒以利民生案 魯北道道尹提

五四、擬請籌設倉儲積穀平糶以維民食案 北京特別市社會局長提

議決：由部行知各省市分別籌辦

三一、各省規復道縣漸復常態民政事項日見繁多各道縣公署似應增設民政科以專責成案 山東省民政廳廳長提

三二、請修正道公署組織大綱添設民政科並添置職員案 魯北道道尹提

三四、擬道公署增設民政科以充實行政機構強化工作效能案 魯西道道尹提

三五、請於道縣公署增設民政科以專責成案 魯南道道尹提

三六、各道縣公署應增設民政科俾專責成而利行政案 魯東道道尹提

三七、道尹公署應設視察員以專責成案 豫北道道尹提

三八、各道公署應增設視導室專負視導之責案 魯東道道尹提

三九、請於道公署增設指導員以便分赴各縣視察指導案 魯西道道尹提

四〇、擬道公署增設資料室以期日華經濟取得聯絡加強協力案 魯西道道尹提

四一、請修正道公署縣公署組織大綱案 山西省民政廳廳長提

議決：由部統籌辦法呈請政府核定

四二、提議於縣公署設置秘書暨外事秘書充實組織以利縣政案 魯東道道尹提

議決：咨省核辦

十七、山西縣佐治人員由省公署訓練委任並予以保障案 山西省民政廳廳長提

一一一、便利運輸以利貨運而平物價案 豫東道道尹提

議決：呈請政府轉行關係方面洽辦

四九、擬請籌辦各災區工廠收容貧民以期根本救濟案 北京特別市社會局長提

五〇、擬在各縣設立救濟工廠專收容流離難民分別教以工藝案 魯東道道尹提

五一、設立縣貧民工廠招輯流亡案 山西省民政廳廳長提

五二、應速籌設救濟院期老弱有所養育案 太原市市長提

五三、救濟民食應統籌計畫以安民生案

天津特別市社會局長提

議決：由部與關係部會商辦理

五五、為提議唐山市公署行政範圍因與豐灤兩縣權限混淆擬

請將市縣界址劃分清楚以一事權案 唐山市市長提

五六、為提議辦理市政並無警察輔助推行困難請將唐山特種

警察局轉屬市署管轄以符法令而利進行案

唐山市市長提

五七、擴大大太原市管轄區域以資推進市政案 太原市市長提

議決：咨省核議

八二、實行保甲保存民槍以資防禦案 豫東道道尹提

議決：咨商治安部核辦

一〇三、各道管轄區域內在司法機關未能俱備以前應由道尹

暫兼司法受理二審民刑訴訟以維審級而冤獄案

豫北道道尹提

議決：咨商法部核辦

一〇四、各省司法人員刑訊案件應嚴令禁止案 豫北道道尹提

議決：咨法部查核

一一二、擬請通令各省市設置農林模範區以便復興農林完成

建設案

專載 內政部民政會議提案議決錄

一一三、請頒布商會法及工商同業公會法與施行細則案

煙台市長提

一一四、請政府轉飭主管部趕造度量衡標準器頒發應用案

煙台市長提

一一五、請積極設法救濟農業以維民生案 魯東道道尹提

議決：咨商實業部核辦

五八、提倡忠孝節義以端風化案 北京特別市社會局長提

六三、請通令各省市褒揚賢孝以敦風俗案

青島特別市社會局長提

議決：併案討論應一面由內政部釐訂褒揚條例一面請教育部

編入教科書提請公決

五九、擬請制定冠昏喪祭禮節以敦風俗案

河北省民政廳廳長提

六〇、厘訂婚喪儀仗禮節以合國體而應潮流案

青島特別市社會局長提

六一、婚喪禮儀應規定大綱以期劃一案

天津特別市社會局長提

六二、請規定婚喪禮制俾資民衆遵循案

青島特別市社會局長提

六四、風俗日偷習向奢侈請改正禮俗以崇節儉案

山西省民政廳廳長提

六五、擬請改定禮俗革除不良習慣案

濟南市市長提

議決：併案討論應由內政部釐訂婚喪禮制呈政府核定頒行提

請公決

六六、釐訂服制以重禮教案

北京特別市社會局長提

六七、請重申禁令取締奇裝異服案

北京特別市社會局長提

議決：併案討論應請政府釐定服制並禁止奇裝異服

六八、擬請通飭各省市縣保護寺廟財產并實行登記案

北京特別市社會局長提

六九、請通令各省市加意保存古蹟案

青島特別市社會局長提

議決：應請內政部通令提請公決

七〇、請通令各省市積極辦理宗教統計以便查知人民信仰趨

向案 青島特別市社會局長提

議決：應請內政部通令提請公決

一〇五、應推行義務教育以提民智案

太原市長提

一〇六、擬請恢復一年制度短期小學校

宛平縣縣知事提

一〇七、普通學校內應添設特別科系以資救急新政府下之需

要(即附設訓練公務員吏人材)案 煙台市市長提

一〇八、各級學校擬請添授經學案 魯北道道尹提

一〇九、擬具清理各縣學田及教育基金辦法案 豫東道道尹提

一一〇、豫東道轄各縣治安尚未恢復教款收入數目極微復興

教育實難敷用應撥省款專辦教育案 豫東道道尹提

議決：併案討論應請咨教育部核辦提請公決

七四、嚴禁毒品以重民命案 太原市長提

七六、各縣征收苛捐應嚴令取消以蘇民困案 豫北道道尹提

七七、對於甫經收復縣份若絕對禁止舊通貨流通則人民損失

甚重應統籌妥善 魯東道道尹提

八〇、豫東各縣舊幣如何整理輔幣如何救濟案 魯東道道尹提

九五、為便利剿匪起見各道縣應設立情報網案 豫北道道尹提

議決：咨呈行政委員會核辦

七五、擬參照成案提請豁免全省新復各縣二十七年底以前田

賦及年歷民欠以救災黎而維國本案 津海道道尹提

七八、豫東征收丁漕全憑征冊銀兩數目對於田地畝數則並未

填列既難稽核尤多積弊應令填報數以資整理案

豫東道道尹提

七九、豫東產銷鹽最廣人民賴以生活擬請准予採售並定稅率

以資開源而安民生案 豫東道道尹提

議決：咨財政部核辦

七二、擬請提倡國醫設立院校案 北京特別市社會局長提

議決：咨教育部會商統籌

八三、請會商治安部商請友軍撥發各縣警察槍械子彈以清匪

患案 保定道道尹提

八五、警察經費應獨立案 豫東道道尹提

八七、設立警甲訓練所培養警政人員案 豫東道道尹提

八八、慎選警察人才以資整頓警政案 太原市市長提

八九、提高各地警察待遇俾使素質向上案 魯東道道尹提

九〇、提高警察待遇養成高尚人格案 魯東道道尹提

九二、整頓地方實力組織道縣保衛團並建設全道總團部指揮

訓練以資維持治安推行新政案 豫北道道尹提

九三、請擴大道保衛團編制增厚武力以便恢復治安推進縣政

案 魯東道道尹提

九四、請提高保衛團官兵待遇以固軍心而利進行案

專載 內政部民政會議提案議決錄

議決：咨治安部核辦

魯東道道尹提

八六、擬請於各道成立道警隊一千名以為肅清殘匪確立治安

之基礎案 津海道道尹提

議決：咨治安部比照山東成例辦理

九一、請釐訂警察服制階級以資劃一案 魯東道道尹提

議決：咨治安部提先辦理

七一、添設防疫區案 冀南道道尹提

七三、擬在各縣設置縣立醫院以便普遍治療而重衛生案 魯東道道尹提

九六、添設警備電話交換機擋雷機請予補助費案 宛平縣縣知事提

九七、加設警備電話請予補助費案 宛平縣縣知事提

九八、提議實現模範縣應需增經費以免有名無實案 宛平縣縣知事提

議決：由部核辦 宛平縣縣知事提

八四、各省警務應嚴行整飭案 豫北道道尹提

議決：對於組織及人事問題籌畫澈底辦法以維民命

五六、為提議辦理市政並無警察補助推行困難請將唐山特種

警察局轉屬市署管轄以符法令而利進行案

唐山市市長提

議決：法律事實均應照辦應咨河北省公署辦理

一一六、辦理平糶案

一一七、擬請設立國營平糶局各省市組設分局以資救濟案

山東省民政廳廳長提

一一三〇、擬請由振款項下籌撥基金三十萬元設立河南省平糶

總局各縣設分局辦理全省平糶事宜案

河南省民政廳廳長提

四九、擬請籌辦各災區工廠收養貧民以期根本救濟案

北京特別市社會局局長提

五〇、擬在各縣設立救濟工廠專收容流離難民分別教以工藝

案 魯東道道尹提

五一、設立縣貧民工廠招輯流亡案 山西省民政廳廳長提

五二、應速籌設救濟院期老弱有養育案 太原市長提

一三二、提請撥款在盧溝橋城內設立貧民手工廠以代賑案

宛平縣縣知事提

議決：由部會商賑務委員會辦理

一一八、小本借貸案

冀東道道尹提

議決：咨商財政部核辦

一一九、豫東各縣公路宜急加修整以利通行案

冀東道道尹提

一二〇、新黃河東岸宜修築護河大堤以防水患而保豫東各縣

之安全案

豫東道道尹提

一二一、疎通津市河道以工代賑案 天津特別市社會局長提

議決：咨建設總署核辦

一二二、為各省軍事災害之後應請政府撥款賑濟案

豫北道道尹提

一二三、請會商賑務委員會分別救濟各縣災民案

保定道道尹提

一二四、請撥賑款案

冀東道道尹提

一二五、頻年饑饉流亡載道擬請籌撥鉅款普濟災黎案

河北省民政廳廳長提

一二六、籌撥賑糧救濟春荒案

魯北道道尹提

一二七、請賑濟魯北各縣災民案

河北省民政廳廳長提

一二八、豫省災情慘重提請撥發庫幣以資救濟案

青島特別市社會局長提

一三一、關於救濟難民案

貧民案

河南省民政廳廳長提

議決：咨賑務委員會核辦

增進工廠設備之計劃

總論

經營各種工業之工廠，乃為供給人類社會必要之物品，從事生產作業之場所，且為事業之根據地。工廠進行生產作業，應慎適施行確實之作業方法，與關係各方面，行密切順適之連絡，同時考慮從業人員之勤勞狀態，保其衛生及安全。根據科學之研究，對斯等要求之條件，樹立最合理之計劃，實為必需者。結局，為完成事業之計劃及統制之目的，工廠經營者，從事完全之工廠設備，乃係當然之責務，試觀最近工業界，增進能率，施設之效果，殊為巨大，事業之繁榮與技術之進步，要皆基於工廠能率之增進，為斯斷語，或非過甚。工廠自實際上得到生產作業成績之臧否，係支配於其發揮之作業能率，而一方面，工廠作業能率被工廠設備之良否左右之，且減低生產品，圖諸般設備施設之完整，如何必要，任人盡知至為明顯，換言之，工廠生產能率之增加，若科學化調查研究作業能率有關之方法，據其結果，確信解決所有之問題，須待工廠諸般設備施設之改善後也。

本書之主旨，就增進之立場，研究工廠設備之計劃一般

築田喜一郎著
呂潔如譯

事項，換言之，將有關足以稱為經營工廠要素之工廠組織及管理之型式，作業之方法，工廠建築物，機械裝置，及其他設備等事項，分別項目，按次記述者也，茲欲附贅一言，工廠設備因其內部施行作業之種類及性質等，各各相異，即考其目的，亦未必一定，然本書內容記述斯記有關之一般事項，雖有比較詳細之部份與過於簡略之部份，統查全體任何一項，均係為欲供應工廠施行設備之改善，創立，或擴充時重要之參考材料而為者也，值此實際問題，更有待於設計當事者之知識經驗及調查研究。工廠設備之計劃，其應辦理之事項，範圍頗為廣大，即工廠建築，機械裝置，運搬設備，其他作業設備等，圖其完備，同時為保持從業人員之安全，增進其福利之保健衛生設備及豫防危害施設等。又於某種場合，不僅固有事業之設備，即其附帶事業之設備及兼營事業之設備，亦應充分考慮之，同時藉此等考慮以增進工廠作業能率之一切重要施設，亦包括入之，然欲實行有關工廠設計之事項，立於科學之基礎上，考究其設備施設上所有必要之各種事項，據其結果，此必須實際化之問題誠如前述之重要。

自各方面考察之，可得影響工廠設備之計劃之必要條件，今大體自四方面考察，概括說明如左：

(一)管理方面及生產方面 工廠管理方面應行思考之事項，即關於作業管理方法切適實用與否，直接間接影響經營工廠獲得成績之良否及其原因，加以思考，經營工廠尤其是經營大型工廠，以其關係事項紛沓雜亂，苟管理不得其當，輒生頹敗之虞，因此工廠之管理，組織之改善及事務能率之增進等事，加以細心研究，殊為重要也。

其次，欲期工廠設備之完全，調查生產方面所有之能率，加以研究，作業工程使之科學化，作業方法使之合理化，設計實施，至為重要。而關於生產方法之改善及其所使用之機械裝置，不絕研究之，同時儘可能應用進步之勞力節約設備(Labor Saving Apparatus)更為重要。

(二)人之方面及物之方面 工廠設備，就作業能力研究之，區分為內在關係之「人之方面」與外在關係之「物之方面」二部，詳慎考慮之。易言之，可作前者即所謂勞動能力之研究而後者即所謂機械能力之研究觀可也。

「人之方面」以人為主，即以關於工人及管理者為極重要之條件。邇來漸次注重於關於工業經營上人之要素問題之研究，

同時各自由其立場，作以增進勞動能率為目的之各種施設矣。即於保健衛生設備上，設置醫務室、治療所、食堂、洗面所、浴室、更衣室、便所等，福利設施上，設置休憩所、俱樂部、住宅、寄宿舍等，頗為普遍。

其次，觀於「物之方面」，工廠設備占工廠之大部份，對於增進作業能率之目的，維關甚深。研究工廠建築物、倉庫及其他各種附屬建築物之防火設備、耐震設備及避難設備，又作業用之機械裝置、材料之處理及運搬設備，其他諸設備等，最為必要。此外尚有需審慎注意者，即人類受環境及外來條件之影響頗為巨也。

(三)經濟方面及技術方面 工廠經營之要素，有技術及經濟兩方面，此二者須相補助，兩兩相待，始克促進工廠之發展，工廠設備之改善，相同情形，可按前述二者研究之即得。

工廠經營上第一要義為圖生產之經濟化。為此，應特加注意科學化，考究生產之「經濟方面」。且應用其考研之結果。工廠設備之「經濟方面」，研究工廠建設固定資金、諸設備償付費、或營業開始後之生產費及經常費、計算其他原價、其他原價計算等資金之問題，乃為必要。要之，為圖增進作業能率

之目的，盡吾之所能，節省無益之浪費，研求減少損失之方法，極爲重要焉。

關於工廠之設備如前述之經濟要素外，尙有技術之要素，此二者之關係，應密切聯繫之，一般工業之施設，當然技術上之問題，自必甚多，即工廠建築物、機械裝置及其附屬設備、災害防止設備、其他作業，直接間接補助之設備等之完備是。工廠設備之設計者。關於斯點，實應加以慎深之研究及考慮，由於完備工廠設備之技術及經濟立場，觀察所得之意見，如互相反逆時，應注意善爲調和其間之一切，使雙方愈克滿足之事項爲設計者取以自任其責者也。依此，設計者保持確適之定見，時常合理解決各種問題，誠爲必要。格別研究工廠設備之設計，其結果，生產能率增大，所要資本力減少，且若能發現建設固定資金比較低廉之作業方法，計之上策。然若對於工廠之機器器具，其他作業用之設備，所有能率之優劣，不加考慮，僅以經濟上價格之低廉爲條件，實現優良之工廠設備，終難奏功。因之，滿足實際上之成績，實屬不可，設計者應先下一確適之判斷，大爲必要。

(四)靜之方面與動之方面 爲製作工廠之實際價值起見，審詳考究靜動兩方面狀態，大爲必要。

專載 工廠設備之計劃

由「靜之方面」觀工廠，着眼於機械裝置之種類、形、狀、大小、重量、數量等、建築物之構造、形態、大小、長短、高低，外觀爲主。自然，機械裝置及建築物，爲工廠設備之設計上之要素，研究此方面極爲重要者明矣。又於此方面爲克造出具規模之骨幹及輪廓，其辦理之工作，頗爲繁多，此等工作，可以全部建築物及設備占其大部份視之。於斯，生產作業尤於成大規模，時之生產作業複雜進行，且設備種類加多，內部工作人員增多不已，工廠設備之全部，並非停滯不前，反卻正是活動開始，蕩帶生氣，發揮最高之能率。依此對於工廠之建築物及設備，應放棄靜物之觀念，而靈活考察之，且於各種作業上，加以利用時間之處置。

其次，可工廠建築物及作業設備之存續時日內，以實際使用、運行生產作業爲目的，由此，換言工廠建築物及機械設備之機能，謂爲其生命者，亦非過當。工廠設備之設計者以「動之方面」着重考察此等諸點，最爲重要。即於工廠生產作業若有運動力，則工廠之設備，任何時間內愈克順暢作業，實際發揮生產能力，爲必要條件。無論如何，雖使工廠富麗堂皇，煥然建就，苟有設備不充分之缺點，其結果與工廠失却生命者等耳。又雖有能發揮偉大生產能力之機械，而置之

於靜止狀態，克奏効功者未之有也。故機械於運動狀態，得以發揮生產能力，始可稱為真實之價值。包含於工廠動之設備中者，為數頗多，就中各種機械設備及動力傳達裝置，或各種運搬設備其他建築物之採光，照明，設備，換氣裝置，暖房裝置之研究，尤居其要。向於形成一定環境之工廠設備內，從事作業人員，身心所感覺之狀態與作業中所起之事故

青島宗教概況

胡敬哲

二十八年六月初稿

引言

青島自開埠以來，有佛、道、回、天主、耶穌及俄國東正教等六大宗教，暨類似宗教而非宗教之理教，道院、同善社等各教門，近兩年又有黃道會及一貫道之崛起，市區以內，為一神教與多神教，鄉間則盡為多神教，自由信仰，並無統系。至青島最著名之崂山區內，則宮觀林立，十九皆屬道教，實有所謂後天道、聖賢道，及歐美人組織之一共回教會一，（又名燒餅會）獅子會、扶輪會等種種名稱，或係特別教門，或屬義氣結會，其內容大都雜糅，局外人不易探得真概，茲先就最近調查本區宗教所得概況，分述之。

故障之程度，與工廠災害之發生率，發生度數，并其種類等，審慎注意之事，尤較明瞭工廠設備之動之狀態，為更重要也。爰立於工廠之作業能率全體之觀察點，究明其真相，迅而圖其進步，裨益至大也。要之，工廠設備固應視靜之狀態為重要條件，第考慮於其動之狀態為主觀點之綜合機能，施以設計工作之舉，謂為勿關重要，實屬大謬焉。

第一章 佛教

第一節 中國寺院

一、湛山寺

青島市內僧寺絕少，僅有湛山寺一刹為國人創立者，餘則為日本之各寺院，市外則推嶗山之華嚴寺為最大，惟該寺向持保守，不事嚴法之宣傳，故言青島佛教，必自湛山寺始。

青島之有湛山寺，起因於民國二十年葉蓮庵居士來青遊學之際，囑於青島僧少無法之宣講，乃籌議建立佛寺一所，以查宣揚佛法，救正人心，當與青島佛學研究社一併今之

青島佛學會（諸居士會商之下，遂覓得今日之寺址，定名為濶山寺，乃於二十一年，公推誦閣大師之高足倅虛法師蒞青主持一切，並佈教講經復由各方善信施資建築，始得現前之規模也。

濶山寺在芝泉路新一號，住持僧法名「倅虛」，河北甯河縣人，僧籍隸深水縣，年六十五歲，曾爲哈爾濱極樂寺，及新京般若寺之發起創設者，於民國二十一年來青，即在民衆教育館講演金剛般若經及楞嚴經，是爲佛教正式傳入青市之濶端，旋由青市佛教信徒集資，於二十三年間，在福山支路，起建濶山精舍十八楹，（今爲濶山寺下院，借與青島佛學會爲會址。）每星期日，由倅虛法師升座說法，是時聽經者不過四五十人，其後逐漸增加至二百餘人，又於二十三年，在市之東區，太平山麓，採地建造濶山寺後殿，及海印功德兩堂，並方丈堂，二十四年，造講經堂，二十五年，造齋堂，僧寮並藥師塔，二十六年，造大雄寶殿並藏經樓，及功德院等共房八十五間，其寺外東側之藥師浮圖，係信士周作民氏獨資捐造，自二十五年初建，至二十六年全塔落成，需費一萬八千元，塔身通體以水泥鐵筋凝固築成，高達九丈，基圍五丈，外形七級，內構四層，自第一級以上，每外部之

兩級，爲內部之一級，各級皆設朱欄及窗洞，寬敞軒敞，光線充分，循級上升，可登塔之極頂，推窗遠眺，東望二鴨，西瞻膠澳，北覽四治，南觀黃海，四外風景，悉收眼底，極青山面水之勝，此塔不僅表現青島佛教之盛，亦大青島風景中一絕好點綴也，（塔內第一層供有藥師佛像，故名「藥師塔」，又聞該寺之山門，及天王殿，東西兩配殿，兩廊羣房，需費甚大，據云，曾經估計，六十餘萬，需款十二萬元，尙未起建，寺僧共約七十人，寺內附設佛教學校，專收各方乘學僧衆，除普通科學外，再授佛學，此外男女信徒，約二百人，尙有未皈依之聽講佛法者約二百人，將來全部工程落成，實爲青島首創之大叢林矣。

濶山寺，並無其他產業，其經費，開在事變以前，由市府月給四百元，（佛學會佛學校各二百元）膠濟路局月給二百元，現在經費，聞由哈爾濱佛寺，及本市超越等不時接濟之，至佛學會之經費則皆賴會員之捐助，又該會爲流通各種佛經，及法器名香等品起見，附設有流通處，以便一般佛教徒之應用。

濶山寺，係十方叢林制，（專供各方僧人，來寺參學佛法，不收剃度徒衆，是爲與「子孫院」之區別。）

濰山寺住持。一彼種三法師，道真德重，能以貴長之舌，爲衆生隨宜說法。最近講誦「妙法蓮華經」，聽衆多能潛心領悟。緣是皈依者日多。

濰山寺附設之佛教學校，始於二十四年春間，經該寺選拔各地優秀僧徒二十名，正式成立佛學專科，造就宏法僧材，以備講經佈教之用。至二十四年，立名「濰山寺佛教學校」。二十六年冬，佛學專科諸生畢業後，有赴他方講經宏法者，有留寺助理教務者，嗣以來學僧徒復有三十名，乃於二十七年春間，繼續開學，內分專、正、預三科，每科學額十名，授課以佛經爲主，漢文爲輔，刻下仍在修業期中。

濰山寺藏經樓內，貯有清刻大藏經（七千三百餘冊），日本大正新修大藏經，影印宋版續砂大藏經各一藏，及方冊藏經五千餘本。

濰山寺主祀爲「釋迦牟尼佛」，併祀爲「藥師琉璃光如來」、「阿彌陀佛」。

濰山寺之組織，爲主持以下「監院」一、「副寺」二、「庫頭」一、「維那」一、「糾察」一、「知客」二，暨佛教學校之監學一、教員四、並寺內僧衆六十人。

濰山寺教務方面，因該寺爲一永久弘揚佛法之寺院，故

隨時隨力進行教務上之宣傳與薰育。

二、華嚴寺

市外佛寺之最大者則推嶗山名剎華嚴寺，寺本名華嚴庵，今改華嚴寺，在明道觀東北八九里，南自太清宮，北自王哥莊至此均十公里，爲明崇禎時，即墨人黃坦所建，殿宇六十八間，佔山地六百畝，慈山大師曾住錫於此，山門外有其第一代大師慈雲和尚紀念塔，塔後有巨松，蟠屈環抱塔身，山門上建有藏經閣，內藏全部藏經一部，經通清初康熙間刻本，乃雍正時所頒發者，字方約官尺五分，整齊完好，特建藏經閣儲藏之，至今尙完整無缺藏經閣面對黃海一角，又以地處那羅延山之東麓，在冬季太陽自東南海上升，可爲觀日佳處，苑多古蹟，全嶗山數十宮觀，皆屬道教，獨此華嚴爲僧寺，實爲青島佛寺之最古者。

上述近年創立之濰山寺，及明代古剎華嚴寺外，市屬殆無其他較大僧寺，如薛家島之下卷，李村之清涼院，觀音廟錯埠頭之于姑庵，石灣村之大士寺，棗棗島之石佛寺，東台村之夾口廟，陶山前之角角廟等，大都一二僧人之小廟，又青市尼庵亦甚少，僅觀音廟于姑卷二處而已。

第二節 日本寺院

青島現有日本寺院數目，比較中國者為多，如奉天路之青島神社（非佛寺）宮司十二人，日本稻荷教會，神主二人，西本願寺別院，屬真宗本派，檀家數為四百人，東本願寺別院，真宗大谷派，檀家三百人，善壽寺，淨土宗，檀家二百五十人，三寺皆祀阿彌陀佛，妙心寺，臨濟宗，檀家二百五十人，曹谿寺，曹洞宗，檀家二百人，兩寺皆祀釋迦牟尼佛，蓮長寺，日蓮宗，祀十界曼荼羅，檀家二百人，大光寺，真言宗，祀大日如來，檀家一百五十人，尚有青島天理教，神理宮地獄青島教會，及金光教等。

日本神社為國家之事業，與佛寺不同，乃舉國民之信仰而不屬於一宗一派之宗教，不拘國民歸於任何宗教，必效恭敬之誠，以參拜於神社，換言之，實為超越各宗派之界限，有更高之信仰也。

第三節 附言

中國地方自治制度之沿革

小引

地方自治，在一方面為完成國家全部建設之初基，而在他方面，又為促進人羣合作互助之樞紐，實為一種具有社會

專載 中國地方自治制度之沿革

青島佛教寺院情形，略如上述，全市僧尼約百五十人，（日本僧在內即膠州兩縣在外）一般信徒約三千人，（日本信徒在內）自由信者不計。本市昔無佛教之可言除華嚴寺一刹僻處嶗山外以耶穌教徒占大多數，其次則為道教，直至民國二十年以後，市內始有湛山寺，及佛學會之創設，殿宇宏敞，規模甚大，該寺住持僧優能法師，對於佛教化人工作，極具熱忱，當三年前在嶗山支路佛學會講經時，彼時聽眾僅數十餘人，今則一躍而增至一二百人，此實為青島佛教勃興之一證，亦實開本市佛教史之一新紀元也，至嶗山之華嚴寺，不過居名古刹之一，列為古蹟名勝，供遊人隨喜朝參，較湛山寺之佛化人心，功在社會者，自有不同，而日本佛教各宗僧侶十餘，年來先後在青設立之寺院，亦有八九所之多，足規本市佛教方興未艾，未來發展，當有不可限量者矣。

胡錫庚（轉載中國公論）

性家族性最合人生義諦之有機體的政治學也。引申言之，即自治其事，自謀其利，以求政治上經濟上，道德上文化思想上，皆有平衡的進展，均等的發育，藉以維繫國民總體之生

存耳，吾國數千年之國民精神，政治哲學，學術思想，人生行誼，殆無不始於親親，基於立身，推而齊家，達之於國家天下，實與家族制度，息息相通，一貫到底，此乃我國立國之根基，亦即東方文化之特點。地方自治者，正以其處於個人國家中間之連鎖地位，果能利用人民愛鄉觀念，助長其作用，以收合羣互助之效。利用人民家庭觀念，維持家族單位制，以克修齊治平之功。則孔子所謂吾親於鄉，而後知王道之易易也。不亦信而有徵哉。

夫今之地方自治，即周禮鄉遂之制。顧亭林言謂周代鄉政，以縣治鄉，以鄉治保，以保治甲，亦自詳察，亦自易簡，其間大小相維，輕重相制，綱舉目張，周詳細察，無以加矣。故成康之時，號稱極盛，兩漢以迄明初，路微而行之，皆得以善治而宜民，後儒不察，或託諸空言而不見諸事實，或規持民意，而罔顧及國體，以致病弊叢生，功效鮮觀，其於地方自治之真諦，能不背道而馳耶。

惟是徒美不足以爲政，徒法不足以自行，治人治法，必須互相爲用，始克有濟，在此非常時期，如欲整理內政，必先促進治安，如欲推行自治，更甚撫輯流亡，是地方自治者，或亦刻不容緩，當時之急務也。

爰自夏商周以至清季，凡關於地方自治制，度之沿革，粗爲編述，願與國人一商榷然。

一、夏商周之地方自治

古代地方制度，更不足徵，據通典食貨志謂：黃帝畫野分州，得百里之國萬區，遂經土設井，以定爭訟，立步制以，以防不足，使八家爲井，井間四道，而分八宅，鑿井於中，一則不洩地氣，二則無費一家，三則同風俗，四則齊巧拙，五則通貨財，六則存亡更守，七則出入相聞，八則娶嫁相謀，九則有無相貸，十則疾病相救。是以性極可得而制，生產可得而均，敷塗之路塞，門訟之心消。夫分之於井，則地著，計之於州，則數詳，迄乎夏殷，不易其制。是爲地方行政之起源，亦即地方自治之嚮矢也。至於政制，其意，遂爲鄉遂之制。周禮禮所載，周代地方制度，未甚完善，王城爲中央政府所在地，王城外爲鄉，鄉外爲遂，鄉之組織，是五家無比，五比爲閭，四閭爲族，五族爲黨，五黨爲州，五州爲鄉，比有比長，里有里宰，族有族師，黨有黨正，和有州長，鄉有鄉大夫。遂之組織，是五家爲鄰，五鄰爲里，四里爲閭，五閭爲黨，五黨爲鄉，五鄉爲州，州有州宰。

，鄰有鄰長，鄰有鄰師，縣有縣正，遂有遂大夫。鄉遂名稱各異，組織實同，六鄉六遂，合計地方四百里，人民十五萬戶，設官三萬七千八百七十五人，職掌分爲六種，一曰比較，類似今日戶口調查，二曰教法，凡法令公佈後，由鄉官遂官懸於象闕，使民公覽，並教民誦讀，三曰教育，即督辦鄉遂學校，四曰聯合，即勸勉鄉遂人民，互相敦睦，五曰作民，即調度人民爲國家服務，六曰徵斂，即徵收人民租稅，當推行之時，雖由鄉遂官吏，上承教令以施行之，然其立法創制，實與近代地方自治之精神，頗多暗合云。

二、齊之地方自治

管仲治齊，師周官遺意，分畫州鄉，制以五家爲伍，十家爲什，十游爲里，十里爲州，五州爲鄉。又按軍事編制，規定鄉內五家爲軌，軌有長，十軌爲里，里有司，四里爲連，連有長，十里爲鄉，鄉有良人。戰時一家出一人，一鄉出千人，以五人爲伍，十伍爲小戍，二百人爲卒，二千人爲旅，萬人爲軍，故有三軍。使人與人相曉，家與家相曉，世同居，少同遊，故夜戰聲相聞，足以不乖，晝戰目相視，足以相識。郊外三十家爲邑，邑有司，十邑爲卒，卒有卒師，十

卒爲鄉，鄉有鄉帥，三鄉爲縣，縣有縣帥，十縣爲屬，屬有大夫，故上下相通，政令出一，齊之國富兵強，誠非偶然。又據管子禁藏篇謂善牧民者，非以城郭也，捕之以什，司之以伍，伍無非其人，人無非其里，里無非其家，奔逃者無所匿，遷移者無所容，不求而約，不召而來，故民無流亡之意，史無備遺之憂，王政可往於民，民心可繫於主，觀此，可和管子治理內政之精神矣。

三、秦之地方自治

秦以商鞅爲左庶長，定變法之令，使民爲什伍，而相收司連座，後世之保甲法及連環保，殆即依據於此。其法以五家爲保，十家爲連，取司相糾察也。一家有罪，九家舉發，若不糾舉，則十家連坐。司猶管也，爲什伍之法，使之相兼管也。鞅之用意，原在藉鄉村制度以行霸道，與周代上承政令，下宣德化者，誠不可同日而語。終秦之世，鄉村自治之良法，亦受其影響，摧毀無餘，且變仁厚輕睦之風，卒爲暴厲刻薄之行，未始非鞅之作法自斃也。

四、漢之地方自治

漢統一中國後，地方制度，十里一亭，亭有長，十亭一鄉，鄉有三老嗇夫游徼，三老掌教化，嗇夫職聽訟，收賦稅，游徼循盜賊，皆遵周制而變通之。惟人選及待遇不同，三老嗇夫游徼制度，係以鄉官分掌教育司法徵稅警察四事，不假上官之力，鄉治已能井然就緒，用意實爲深道。故清代學者顧炎武孫詒讓均極贊美漢制。顧謂漢世之於三老，命之以秩，頒之以祿，而文帝之詔，俾各率其意以導民，當日爲三老者，多忠信老成之士也，所以禮之者甚優，是以人知自好，而賢才亦往往出於其間。孫謂漢制縣邑丞尉，多以本郡人爲之，蓋猶與周人鄉治之義合，而亭長三老嗇夫游徼亦皆以鄉人爲之。又東漢時，地方制度，稍有變更，其法以五家爲伍，十家爲什，百家爲里，什伍皆有長，里置里魁，司檢察善惡，制度雖變，用意仍舊。總之漢代對於鄉官，極爲重視，故今之論地方自治沿革者，多謂其近於自治焉。

五、晉及南北朝之地方自治

漢季，黃巾亂後，中原鼎沸，人民流離失所，輾轉散處

，什伍制度，居廢。至晉桓溫時，以大民造役過稅，無所稽考，因創土斷法，恢復閭伍制度。據通典所載，晉五百戶爲一鄉，三千戶以上置二鄉，五千戶以上置三鄉，萬戶以上置四鄉，每鄉置嗇夫一人，至縣鄉戶千戶以下者，置治書吏一人，在千戶以上者，另置史佐一人，史正一人，五千五百戶以上者，置史一人，佐二人，縣率百戶置里吏一人，土廣人稀之處，得因宜設置里吏。至宋令五家爲伍，伍長主之，二伍爲什，什長主之，十什爲里，里魁主之，十里爲亭，亭長主之，十亭爲鄉，鄉有鄉佐，另設三老嗇夫游徼以輔佐之，所職與漢略同。齊梁時建國甚暫，變亂頻仍，戶籍凌亂，無地方制度可言。至北朝情形，北魏初，行宗主督護制，不同宗者，往往因細故而起爭端，旋即改行鄉長里長黨長之制。北齊清河三年，定比鄰闔里黨族之制，令人民居十家爲比鄰，五十家爲闔，百家爲族黨，一黨之內，有黨族一人，黨副一人，闔正二人，鄰長十人，合有十四人，共領百家。綜計自漢末至南北朝以來，中國疆土，四分五裂，各朝相承，變亂踵至，地方自治之制度，已破壞無餘矣。（未完）

文

藝

▲小說▼

暖水瓶

譯華

病魔纏繞得更加苦惱了，想起了生離死別的痛苦，想起了傾家蕩產的淒慘，到如今，一個衰弱的身體，溫度狂漲到四十一度零八，也得不到父母的安慰，兄妹們的體貼。

環境的壓迫，而離開了家鄉，開始的時間是第二天早上。

但是為了方便和估估子的關係，大多數的乘客，都是頭天

晚上上車，在家裏定了幾回飯，大家圍坐在爐子旁閒談着

不知道誰什麼，每一個人擔憂，都是沉沉的，不真一語

笑容，眼裏中流淚，更加顯得蒼老，語中的情愛，更加顯得

憔悴，平日裏很輕的一言一語，現在竟成無盡的淚，每一滴

都像是一粒沉重的石頭，更加壓迫着這羣人，這平空

覆中火力的壓迫，又帶着那更可怕的，這羣人，這羣人，這羣人

手是都在那裏，這羣人，這羣人，這羣人，這羣人，這羣人

手是都在那裏，這羣人，這羣人，這羣人，這羣人，這羣人

手是都在那裏，這羣人，這羣人，這羣人，這羣人，這羣人

手是都在那裏，這羣人，這羣人，這羣人，這羣人，這羣人

手是都在那裏，這羣人，這羣人，這羣人，這羣人，這羣人

手是都在那裏，這羣人，這羣人，這羣人，這羣人，這羣人

手是都在那裏，這羣人，這羣人，這羣人，這羣人，這羣人

手是都在那裏，這羣人，這羣人，這羣人，這羣人，這羣人

手是都在那裏，這羣人，這羣人，這羣人，這羣人，這羣人

手是都在那裏，這羣人，這羣人，這羣人，這羣人，這羣人

手是都在那裏，這羣人，這羣人，這羣人，這羣人，這羣人

他們的前程，決不致於怎麼樣！所恨的是我們生不逢辰，而妻言到離別的味道，不過您老人家要好好的保重福體，也許幾個月以後，我們又可見面了！一哥哥說着安慰老人家的話，姐姐總是重感憤的人，她看見母親在臥室中哭泣，她也流着淚去陪伴母親。

一在房上，一切都要謹慎，

我知道你能帶着你的弟弟

被送上這團前程，我很高興能代你父親，暫時的前程

是沒有什麼困難的，你們兄弟的前途要緊，我祝你母親，年

紀主能一應而過，不過在走這四五年的，也許還不至

於發生意外，你儘可以放心作你們的

家裏可以不必擔心，不過你也要保重，

能保重，一應而過，

能保重，一應而過，

能保重，一應而過，

能保重，一應而過，

能保重，一應而過，

能保重，一應而過，

能保重，一應而過，

能保重，一應而過，

能保重，一應而過，

能保重，一應而過，

能保重，一應而過，

能保重，一應而過，

能保重，一應而過，

茶來，給父親斟上了一杯，父親喝完了一杯茶後，忽然站起來說：「你們一切都要好好的謹慎着，我要回家睡覺去了！」雖然我們都捨不得父親離開我們，但是誰都說：「您回家歇歇罷！我們的一切，您放心好了！」我們又重複的下了船送父親出了碼頭，回到船上，看看時計，已經一點半了。

我們兄妹們，不約而同的嘆息了一聲，回到船上房艙中，每個人感覺到萬分的空虛，萬分的無聊，哥哥看見大姐憂愁的面孔，說我也不像在家那樣的活潑了，爲了引起我們的興趣，爲了安慰我們起見，開始談了一些他在國外的軼事，我們也很高興的聽着，不過總提不起精神來，夜已深了，我們都預備睡覺，希望明天醒時，船已經到了海的中央。

正在朦朧的時候，聽見了敲門的聲音，我們以爲是查票的來了，所以沒有坐起來，只是大姐一人去開房艙的屋門，剛一開門，她忽然驚嚇的叫起來了：「啊！爸爸！這麼晚，怎麼又回來了？」這時已經半夜三點四十分鐘了，還有一個多鐘頭，船就要開了，父親進來時，看見他老人家手中拿着一個，正是我們預備帶着的那個暖水瓶，我們大家才明白父親的用心，父親露出慈愛的笑說：「我走出碼頭後，覺得你們沒有暖瓶是很不方便的，好在我也很有精神，就僱了一輛來

回的車，將暖瓶拿回來了，我倒很舒服，只可惜那拉車的，一氣跑了十七八里路！」繼續的又說：「因爲街上的舖戶都已上門了，不然的話，可以買一個，省得跑那老遠的路！」

唉！夜已深了，天氣又是嚴冬的時候，雖然沒有北風，然而寒氣侵人，也夠瞧的！父親對子女的心，我始終不明白是怎麼一回事，我這個愁病交加的腦筋中，永遠是深深的印着這幅圖畫的影子：一個嚴冬的深夜裏，三點四十分的時候，父親持着一個暖水瓶，微笑着走進船上的房艙裏來。

這次和父親離別就够慘的了，然而環境的驅使，又使我離開哥哥姐姐，而現在又獨自的躺在病榻上，四十一零八度的溫度，雖然已經降到三十九度了，可是一幕一幕的影片，終要從這苦澀的腦中，映演過去！不自主的我唱着：「我思念父母兄弟姊妹，時夢中也難忘！」這時枕前的手巾已經溼透了。

朦朧的眼睛，對着那個父親深夜拿着的暖水瓶發楞，昏迷不醒的只想念着這個暖水瓶的經過！啊！一隻值得紀念的暖水瓶！

詩歌

詩介紹

旭

杜思九老友温如君之女公子也莊敏好學年十齡即能作家書文字簡明不類童手余每嘆為雋才光陰荏苒又十年矣日昨以遊園雜詠及悼女友詩各數絕情予指正見詩意清新字體秀麗謝道韞衛夫人兼而有之矣茲贅數語略作本刊紹介以待大雅之品題原詩錄後

北京三海公園雜詠

為尋詩料訪名園

無限韶光照眼鮮

最是青青池畔柳

迎風微舞動人憐

瓊島春陰信足誇

水天一色白無涯

二三艷麗如花女

垂釣龍亭學子牙

生平志未羨封侯

淡泊應推太液鷗

利祿功名渾不解

一心祇在逐東流

良嶽石兒絕世奇

移陳御苑更相宜
佇立依然發怪姿

悼女友詩

池塘春草夢難通

獨自憑欄恨晚風
瀛洲何處訪仙蹤

忍同姊妹共露暄

血淚相思尙有痕

絕代妙才歸寂寞

常隨明月弔香魂

多君磊落性情真

小謫塵寰豈待因

純孝料知難瞑目

九泉應念倚闌人

亂詩

旭

癸亥春，(民國十二年)余服務本埠督辦公署，時直奉再戰之聲浪甚高，謠言四起，人心惶惑，大有「山雨欲來風滿樓」之勢，同仁輩，以時局岌岌，朝不保夕，於是怒焉憂之，時同

仁中有儲君者、在本署三樓西面第一房間內、設有亂盤、每晚問休咎者羣集、當即有人提議、向亂盤一問時局、并同仁在青尙有幾時、亂立答以詩云、「今歲櫻花春事微、桃園已覺再來非、子規陌上連聲語、勸罷春歸勸客歸、」衆人略詩、以爲春歸客歸、離青當不在遠、乃竟風雨飄搖、終歲無恙、於是以爲亂詩無驗、翌春、高恩洪氏來青接督辦職、彼綽號爲大斧、所蒞之處、大斧一揮、一路哭矣、斯時、彼又運用其宣花斧、大事裁員、彼之一斧、較程魔王之三斧頭、更利害十倍、同仁等、均由斧口餘生、捲旗息鼓、各奔前程、事後思及前詩、不禁令人瞠目咋舌、而驚其神驗不置也、夫今歲櫻花春事微、亂話已告我今歲可以平安渡過矣、桃園已覺再來非、再來者、明春也、明春再來、則非復舊觀矣、子規陌上、春歸客歸、則均爲翌年語義無疑矣、豈非神驗耶。

又問假使戰事再起、其勝敗誰屬、亂又答以詩云、「烽烟遍地走龍蛇、踏破愁雲傷漢家、塞上將軍逞武略、可憐笙管變胡茄、」按此詩意、其勝算似在奉系、然當時吳孚威以直魯豫之強、又有川湘秦鄂蘇皖浙贛之助、且帶甲數十萬、可謂氣吞山河、風雲變色、關外以戰敗之餘、何足以當孚威之一擊、乃十三年功敗垂成、變生意外、於是烽烟遍地、不

可收拾、塞上將軍、入關主政、笙管變胡茄、亦信不誣矣、亂語之徵驗如此、世間事果有天意存乎其間耶、是誠不可思議者也、屈指迄今、已十有六年、不悉尙有昔時舊友、知此事者否也。

詩歌正誤

旭

第一期詩歌欄內櫻花會詩第一首末句醉倒花前臉半醺之醺字誤爲薰字第三首第一句曠昔之昔字誤爲普字又別櫻花鳳棲梧小詞蝶陣蜂圍誤爲蜂團蝶陣園外人聲紛擾々誤爲調寄園外人聲特以更正

青島寫景

敬哲

青島內海外海形勢天然氣候溫和風景宜人境內大小二嶗之雄闊幽邃尤足引人入勝爰撮要撰選青島四十景以誌其盛

青島市鄉區風景二十則

小青島孤懸南海中蒼翠欲滴

琴崗滴翠 青島市塔不多見惟湛山寺塔氣象魁偉

湛山浮屠 南海漁舟傍晚停泊頗多

漁舟晚泊 登信號山望海最宜

丹嶺觀花

每當春夏之交百花齊放往觀者踵趾相接

沙鳥風帆

自觀海山上遙望膠澳海口處鷗翔帆轉

大港雄姿

後海大港為國內各港中工程之最巨者

太平垂釣

夕陽西下太平角海濱多垂釣者

後海檣林

小港風船雲集帆檣如林

櫻海蘭雲

春日第一公園櫻花玉蘭一齊盛開游賞者欣喜欲狂

靈山毓秀

北距海岸十餘海里高千五百餘尺嵌露刻秀林木參叢屹立巨浸中如畫屏

匯泉競浴

夏秋夕陽西下匯泉海浴場中外士女如雲南海長橋蜿蜒海波中里許取近水得月之意

棧橋夜月

匯泉岬巖壘殘留舊德管砲位供人憑弔

古學斜陽

迴瀾閣下晨夕潮候浪花衝壁聲如萬馬奔騰

飛閣聽潮

萊陽路水族館鱗介奇萃

水國奇觀

四方車站公園池水平槽夏季荷菱香飄遐邇

四方風荷

觀象山天文台上管窺宇宙三千大千世界

大千一覽

匯泉灣多一葉扁舟蕩漾波心

南海泛舟

福山支路魚山山巔築有湛山精舍寺僧朝夕課誦暮鼓晨鐘發人深省

魚山梵唄

青島嶗山區風景二十則

飛瀑潮音

嶗山魚鱗瀑勢如建瓴聲震山谷

華樓攬勝

嶗山華樓宮有十二景美不勝收

靜與天遊

二崖門在旋紅灣之下流兩岸對立峭壁千仞形勢奇險遊至此萬籟俱寂

天門雙峙

嶗山天門兩峯對峙上插雲霄

太清松石

太清宮松石最勝

湯上華清

湯上村溫泉富有硫磺質浴身祛疾且該處一帶風景幽美足資遊覽雖巖山之華清不是過也

彈月聽泉

彈月橋在九水之竹窩河上游穹窿臥波川流屏

蔚竹梵徑

蔚竹庵竹林甚盛舊竹新篁一路綠陰夾道

白雲松籟

白雲洞結松千株觸風作韻

虎踞龍吟

白沙澗峭壁危崖清流激湍石如虎踞水作龍吟

灘峽競秀

漫遊白沙澗一二三四水以至九水間倘若置身

登窰香雪

春遍山梨花有若蘇鄉鄧尉山之香雪海

清潭試濯

北九水亂石相布潭流清澈遊人至此每喜褰裳濯足

嶗巔晴雪

雪霽望嶗巔皚然如銀裝世界

上清國色

上清宮牡丹極盛又以清初潘松齡聊齋志異之

龍潭濺玉

搶揚迄今數百年盛名不衰

獅峯觀日

八水河瀑布分三段下注其最下一層又分四股噴珠濺玉獨擅其勝

明道神奕

獅子峯上刻有「山海奇觀」「海日東昇」等字味

文筆書天

爽登臨見一輪紅日自海湧出金光萬道氣象奇偉自古為觀日出勝地

凌虛梯雲

明道觀山頂有棋盤石懸空方廣數丈下臨陡壁登者攀援欲墜

王哥莊塘子觀之東有文筆峯秀挺儼如筆鋒故名

八水河下流濱海陡壁上鑿石階二千七百餘級攀登其上搖鈴欲墜為嶗山南部山路奇險處

漫 画



▲戲劇電影▼

由研究念作談到四郎探母 (續前)

戲劇大別分爲唱念作打、再概括分爲唱作兩項、關於做工部分、俟另記述、關於唱工部分、即須字正腔圓、板眼準確、四聲不倒、尖團分清、爲最低限度之基本條件、此數項均能做到、亦只有戲劇之一半工夫、票友中能有此一半工夫者、已屬不可多得、上焉者更難言矣、夫做工身段、較唱念尤難、自非曾經三折肱者、不可以言做、即唱工、若非有數載苦工、亦不可以言唱也、如唱工之最低限度、首爲字正腔圓、但字正腔圓四字、談何容易、即使念字之一切訣竅、均能洞悉無遺、猶非有真賞工夫者、不能做到、況有精彩之花腔、(內行所謂之俏頭)更非工夫老到者、不能勝任、嘗有木聲低唱、亦能婉轉如意、一經引吭高歌、則腔調迥不由人矣、此即工夫不到之明證也、致歌喉之好壞、占藝術之最小成分、因其由於天賦之故、是以嗓音又稱天賦、今之評劇者、動以歌喉爲藝術之褒貶、是其門外之談也、茲將四郎探母一齣錄出、再將聲韻尖團、註於詞旁、或亦習皮簧者之一助也。

二十八年夏歷三月十七日(四、六、)青島旅次

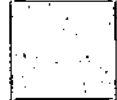
文藝 戲劇電影 由研究念作談到四郎探母

四郎探母 坐宮

上聲 去聲

凡在字之左上方點、者爲陽平、右上方點、者爲上聲、右下方點、者爲去聲。

陽平



譬如

媽字、在右上方點、則讀爲馬、右下方點、則讀爲罵、左上方點、則讀爲麻、餘均類推。

△凡在字旁加此△者爲尖音

○凡在字旁加○者爲團音

戲詞

○△△△ 引金井鎖梧、桐、長、嘆空隨、一陣風

○△△△ (金精晴韻鎖語痛唱談空雖以枕風)

○△△△ (被)困番邦十五年、雁過衡陽、各一天

○△△△ 高堂、老母難、得見、怎不、叫人、淚漣、漣

○△△△ (北)網番邦士吾念眼果橫樣、戈以天高懸、勢謀暗、德檢、怎

不攪刃果練練)

日本宮四郎韻彥輝韻祖居山後磁州人韻士我父金刀令公我母余氏韻
太君所生我弟兄七人韻只因十五年韻前沙灘赴會本宮被擒韻改
名木易多蒙韻太后不斬反將公主韻匹配昨日小番奏道蕭天佐在韻
九龍飛虎峪韻擺下天門大陣韻宋王御駕親征六弟掛帥我母親韻
統大兵來到雁門關韻口是我有意過營去見母一面韻怎乃關口
阻攔插翅不能飛過關去韻思想起來好不傷慘人也韻

應念爲（奔宮死浪眼輝卒居山後次州刀史蛾甫金刀領公蛾

謀余史太韻君素生蛾的兒七刀直因士吾念西沙灘佛誨奔韻

宮北擒韻該命敵以多夢太吼不罷煩將公朱匹配昨日小韻學

番走倒肖天左載究龍洞韻飛乎雨白下天悶打枕聳旺雨假親韻

征魯的胡用蛾謀親通打賓賴倒眼悶關口韻求史蛾由以果銀韻

去取儉謀以免怎挨關口卒亂插尺不弄飛果關去思祥其賴韻

豪不傷慘刃耶

三眼楊彥輝坐宮院自思自嘆想起了當年事韻好不慘然我韻
好比籠中鳥有翅難展我好比虎離山受了孤單我好比南來雁韻

失羣離散我好比淺水龍困在沙灘想當年沙灘會一場血戰韻
只殺得血成河尸骨堆山只殺得楊家將東逃西散只殺得衆兒韻
郎滾下馬鞍我被擒改名姓方脫此難將楊字改木易匹配良韻
緣蕭天佐擺天門兩下對戰我的娘領人馬來到北番我有心過韻
營去見母一面韻怎奈我身在番遠隔在天邊思老母不由兒肝韻
腸痛斷想老娘不由人淚洒在胸前眼睜睜高堂母難得見兒韻
的老娘若相逢除非是夢裏團圓韻

應念爲（樣眼輝左宮遠子思子坦祥其儉當念史豪不靈然蛾

豪鼻籠韻中鳥由尺難展蛾豪鼻乎立山首僚孤單蛾豪鼻暗韻

賴雁失羣離傘蛾豪鼻前誰龍細載沙灘祥當念沙灘誨以唱韻

竭斬直殺德血成合尸骨堆山直殺德樣家將東逃西傘直殺韻

德種二郎滾下麻鞍蛾北擒韻該命醒方脫慈慈將樣子拆故韻

以皮不亮苑蕭天左韻白天悶量下對斬蛾的娘韻亮翎刀麻賴韻

倒白番蛾由心果營去儉謀以免怎挨蛾身載番元各載天邊韻

思勞謀不又刃肝唱統短相勞娘不又刃果洒韻截胸黃言韻

睜高脚謀暗德儉二的勞娘要相鳳處非史猛離國(段苑)

且內白丫頭帶路哇

歌 板芍藥開牡丹放花紅一片艷陽天春光好百鳥聲喧我本當與駙馬同去遊玩呀怎奈他這幾日愁鎖眉尖

(生且念字相同惟公主為京白故四聲尖團稍有不同之點)

白我說付馬咱家來啦生白哦公主來了公主請坐且自有坐丑

請付馬安生白罷了且白我說付馬自從來到我國一十五載

朝懽暮樂這幾天愁眉不展的八成有甚麼心事吧生白本宮

無有心事公主不要多疑且白你說你靡有心事你瞧你那

眼淚還癢有擦乾咽生這個且現擦可也就來不及啦生本宮

心事却有慢說公主就是大羅神仙難以猜破且慢說

是付馬爺您哪的心事就是母后的國家大事咱家不猜便罷

生若猜呢且就猜個八九生如此就請公主猜上一猜且

陰天打孩子生此話且閉着也是閉着了頭哇打坐向前

且倒板 夫妻們打坐在皇宮院 且眼猜一猜駙馬爺袖內機關莫不是我母后將你怠慢

生白公主你這頭一猜呀且猜着啦生猜錯了且怎麼猜錯了

呢生想母后乃是一國之主國事多忙慢說無有怠慢縱有

怠慢看有在公主份上也就是了且可也是呀想母后乃是

一國之主國事多忙慢說靡有怠慢縱有怠慢看有在咱家分上

還敢把他老人家怎麼樣拉嗎如此說來不是的生不是的且

哦哦是了

唱莫不是夫妻們冷淡少權

生白公主你這第二猜又猜錯了且怎麼又猜錯了呢生想你

我夫妻相親相愛說甚麼冷淡二字且可也是啊想你我夫妻

相親相愛這冷淡二字從何說起呢如此說來又不是的生不

是的且哦哦是了

唱莫不是思遊玩秦樓楚館

生白想這皇宮內院美景非常這秦樓楚館又豈是本宮遊玩

的所在且可也是呀想這皇宮內院美景非常這秦樓楚館

又豈是付馬爺您遊玩的所在呢如此說來又不是的生不

是○的○且○哦○哦○是○了○

唱○莫○不○是○拖○琵琶○另○向○別○彈○

生○曰○公○主○想○本○宮○乃○是○被○擒○之○人○多○蒙○太○后○不○斬○反○將○公○主○匹

配○說○甚○麼○拖○琵琶○另○向○別○彈○言○講○此○話○你○就○愧○煞○本○宮○了○且

你○瞧○唱○工○不○好○做○工○倒○不○錯○又○哭○啦○猜○不○着○再○猜○呀○你○哭○的○甚

麼○呢○這○倒○難○了○

囉○這○不○是○那○不○是○是○何○意○見○

生○曰○猜○不○着○不○要○猜○了○且○我○一○定○要○猜○生○請○猜○且○你○我○到○外○邊○玩

要○玩○要○生○請○且○這○一○猜○我○就○猜○着○啦○生○請○猜

唱○莫○不○是○思○故○土○意○馬○心○猿

生○曰○唱○好○一○個○賢○公○主○智○謀○廣○遠○猜○透○了○楊○彥○輝○腹○內○機○關○我

本○當○上○前○去○求○他○婉○轉○且○慢○還○須○要○緊○閉○口○慢○吐○真○言

且○曰○我○說○付○馬○猜○了○半○天○倒○是○猜○着○了○靡○有○哇○生○心○事○倒○被○公

主○猜○破○只○是○不○能○與○本○宮○作○主○也○是○枉○然○且○你○要○對○咱○家

說○了○真○情○實○話○大○小○也○替○你○拿○個○主○意○生○公○主○啊

流○水○我○在○南○來○你○在○番○千○里○姻○緣○一○絛○牽○公○主○對○天○明○誓○願○本

宮○方○肯○吐○真○言

且○曰○怎○麼○着○莫○非○你○叫○咱○家○與○你○明○誓○麼○生○正○是○且○巧○啦○番○邦

女○子○就○是○不○會○明○誓○生○怎○麼○番○邦○女○子○不○會○明○誓○如○此○待○本

宮○教○道○於○你○且○我○就○跟○你○學○習○學○習○生○將○身○跪○在○塵○埃○口

稱○皇○天○在○上○番○邦○女○子○在○下○付○馬○對○我○說○了○真○情○實○話

我○若○走○漏○消○息○半○點○到○後○來○天○把○我○怎○長○地○把○我○怎○短○且○就

是○這○們○着○我○會○啦○將○身○跪○在○塵○埃○口○稱○皇○天○在○上○番○邦○女○子○在

下○付○馬○爺○對○我○說○了○真○情○實○話○我○若○走○漏○他○的○消○息○半○點○到○後

來○天○把○我○怎○長○我○說○付○馬○可○是○怎○麼○短○啊○生○要○你○終○身○對○天○一

表○且○你○起○來○吧○你○道○我○當○真○不○會○明○誓○麼○你○抱○着○阿○哥○待○我○與

你○明○誓○便○了

唱○鐵○鏡○女○跪○至○在○皇○宮○內○院○尊○一○聲○過○往○神○細○聽○咱○言○我○若○是○走○漏

了○他○的○消○息○半○點○生○曰○怎○麼○樣○也○能○七○尺○綾○懸○高○樑○命○喪○黃○泉

生○言○重○了○唱○一○見○公○主○明○誓○願○本○宮○才○把○心○放○寬○二○次○上○前

重把禮見夫妻們對坐表表家園

且白誓也明啦有甚麼詩還不該說麼生你道本宮當真姓木
名易麼。你瞧那一個不知你是木易付馬呀生非也。怎麼
着莫非說一十五載連個真名實姓也還靡有麼今天說了真
名實姓還在罷了如若不然奏明母后哈哈要你的腦袋生咬
呀

倒反未開言不由人淚流滿面曰

公主本宮與你講話你怎麼盡在阿哥身上打攪。你講你的
話還當住兒子不撒尿了嗎生公主啊

原板 賢公主細聽我表表家園我的父老令公官高爵顯我的母
余太君所生我弟兄七男都只爲宋王爺五台山還願我弟兄八員
將赴會。在沙灘我大哥替宋王把忠盡現我二哥短劍下令
藥黃泉我三哥被馬踏尸骨泥爛有本宮合八弟失壽七番我本
是楊。白是公羊啊是母羊啊生啊啊賢公主我的妻我本是
楊四郎名姓改換將楊字拆木易匹配良緣

文藝 戲劇電影 由研究念作談到四郎探母

且唱呀 聽他言不由我心中暗算十五載才露出木易機關怪不
得這幾日愁眉不展他思家想骨肉不能團圓我這裏走上前重
把禮見尊一聲駢馬爺細聽咱言十五載恐咱家多有怠慢不知者
不怪罪你的海量放寬

生公主啊流水我合你夫妻情恩德不淺賢公主又何必禮義太
謙楊彥輝有一日愁眉得展就不忘賢公主恩重如山

且我看你這幾日愁眉不展有甚麼心腹事快對咱言

生非是我這幾日愁眉不展有一樁心腹事不敢明言有天左
擺天門兩國交戰我的娘領人馬來到北番我有心過關去見母
一面怎奈我身在番不能過關

且你那裏休得要巧言改變你要見高堂母我不阻關

生公主雖然不阻關無有令箭不能過關

且有心贈你金批箭怕你一去不能回還

生公主若肯贈令箭五鼓天明即回還

且宋營離此路途遠一夜之間怎能回還

一一三

生家後，雖然窮途，這快馬加鞭，一夜過

且這才叫時運，這天去一番

生公主啊，公主叫張明，醫局，膝下跪地，叫我若深母不

轉，怎麼樣生也罷，黃沙蓋尸骨不

正深重了，一見你時，明家才把心放寬，任馬發空，正

整軍令，修好海疆

生一更之生，這令，不中，本心，心，正，正，正

本心，正，正，正，正，正

本心，正，正，正，正，正

本心，正，正，正，正，正

本心，正，正，正，正，正

本心，正，正，正，正，正

本心，正，正，正，正，正

本心，正，正，正，正，正

▲用錄▼

格言分錄

三本誌，一知不有專長，是不有專責，不有本有專責，一見

統計小

電影明星最能叫座者

秀蘭鄧波兒

九月美國電影雜誌之統計一

在九月號美國電影雜誌中，曾統計世界女明星最能叫座者有二十位，最好電影者，想那幾位知道，茲特彙錄於後：

- 一、秀蘭鄧波兒
- 二、葛麗泰嘉寶
- 三、麗和萊斯
- 四、波麗露露露
- 五、美露露露露
- 六、露露露露露
- 七、露露露露露
- 八、露露露露露
- 九、露露露露露
- 十、露露露露露
- 十一、露露露露露
- 十二、露露露露露
- 十三、露露露露露
- 十四、露露露露露
- 十五、露露露露露
- 十六、露露露露露
- 十七、露露露露露
- 十八、露露露露露
- 十九、露露露露露
- 二十、露露露露露

(譯)

三本誌，一知不有專長，是不有專責，不有本有專責，一見

愛者其家者先修其身。(論語六)。

正己而不求於人謂之脩。(禮記中庸)。

其身正，不令而行；其身不正，雖令不從。(論語子路)。

如之何，正其身者，正之於己也。又身正而後，可以正人。

在己，反求諸身，而後行，則人自歸之。德教之於民，猶水之於魚也。

夫德教之於民，猶水之於魚也。

德教之於民，猶水之於魚也。

德教之於民，猶水之於魚也。

德教之於民，猶水之於魚也。

德教之於民，猶水之於魚也。

德教之於民，猶水之於魚也。

德教之於民，猶水之於魚也。

德教之於民，猶水之於魚也。

德教之於民，猶水之於魚也。

德教之於民，猶水之於魚也。

德教之於民，猶水之於魚也。

德教之於民，猶水之於魚也。

德教之於民，猶水之於魚也。

君子之德，風也；小人之德，草也。君子之德，風也；小人之德，草也。

以修自照是修德，以人自照是言德。(論語子路)。

發人之愛己也，必先愛人；發人之愛己也，必先愛人。

德教之於民，猶水之於魚也。

德教之於民，猶水之於魚也。

德教之於民，猶水之於魚也。

德教之於民，猶水之於魚也。

德教之於民，猶水之於魚也。

德教之於民，猶水之於魚也。

德教之於民，猶水之於魚也。

德教之於民，猶水之於魚也。

德教之於民，猶水之於魚也。

德教之於民，猶水之於魚也。

德教之於民，猶水之於魚也。

德教之於民，猶水之於魚也。

德教之於民，猶水之於魚也。

德教之於民，猶水之於魚也。

德教之於民，猶水之於魚也。

支 票 附 錄

一 一 六

毒

女

▲婦女▼

臺灣貧民的兩週消息

王華新
吳聖華
謝金水

最近王華新從重慶來電說：重慶貧民救濟委員會，最近已把重慶市一種不景氣的辦法，可說在重慶市，這是不十分之不幸的救濟之下，顯然是有一種困難的工作了。主要是可以說比不景氣更難於社會事業的救濟，和勞力。

王華新入會計劃發出基金中的一部份，來購置糧食，到時發行米票一千張，重慶調查後把米票分給各貧民，就可以到指定地點去換米或麵一小袋。

中國婦女會
人會在
各路口
設茶缸

中國婦女會因天氣已到了夏令，一般貧民和苦力，他們既必須在烈日下和生活拚鬥，也沒有吃水和冰的閒錢，當他們在工作疲乏後需要喝一點水的時候就隨便地喝一點冷水，往往就做了夏令時疫病的媒介，和市民整個的健康也有看連綿的關係。

所以他們計劃在馬路口以及勞動區的地方，設茶缸，來供給需要。這種施茶經費的來源，是由市公署酌量津貼一點。

婦女 富庶貧民的兩個消息

最近王華新從重慶來電說：重慶貧民救濟委員會，最近已把重慶市一種不景氣的辦法，可說在重慶市，這是不十分之不幸的救濟之下，顯然是有一種困難的工作了。主要是可以說比不景氣更難於社會事業的救濟，和勞力。

王華新入會計劃發出基金中的一部份，來購置糧食，到時發行米票一千張，重慶調查後把米票分給各貧民，就可以到指定地點去換米或麵一小袋。

小統計 英法美三國 婦女生活之比較

在巴黎雜誌上，曾發表了關於各國婦女的一切，都有一種統計，現在首先將英法美三國婦女日常衣服每年平均的統計列表如下：

種類	英國	法國	美國
衣服	二套	三套	四套
大衣	一件	一件	二件
帽子	二頂	三頂	四頂
鞋	二雙	二雙	四雙
其他物品	二金磅	八金磅	十五金磅

其他關於結婚離婚遊玩等統計，留待下期繼續發表。(方雅)

本刊投稿簡章

- (一) 本刊除特約撰稿外並徵收外稿
- (二) 來稿凡不悖本刊主旨者不拘文言語體均所歡迎
- (三) 本刊對於來稿有增刪權不願增刪者須預先聲明
- (四) 如為譯稿請附寄原文原文不便附寄時須將書名著者及出版日期處所詳為敘明
- (五) 來稿須用方格稿紙直行書寫
- (六) 來稿非附有充足郵票概不退還
- (七) 來稿須註明真實姓名詳細通訊地址發表時如何署名可以聽便
- (八) 來稿一經刊載致謝如下
 - 甲、現金
 - 乙、本刊
- (九) 致謝現金之稿件其版權概為本刊所有
- (十) 來稿請寄青島特別市公署社會局編纂委員會

社會月刊

第一卷 第二期
民國廿八年五月二日出版

(非賣品)

編輯者 社會局編纂委員會
發行者 青島特別市公署社會局
印刷者 青島新民報印務局

廣告刊例

- 一、廣告概用白紙黑字
- 二、廣告連登三個月者照九折計算連登半年八折計算連登一年七折計算
- 三、廣告如需回版可由本局代辦製版費照收

廣告價目表

等級	地位	全	半	四分之一	目
優等	版面之外面	三十元	十五元	七元五角	
上等	封面版面之內 面及正文後面	十六元	八元	四元	
普通	排版時酌定	八元	四元	二元	