

國醫雜誌

華郵政特准掛號認爲第一類新聞紙類

總號第二十八期

4

本期目錄

- ▲今後之本社
- ▲論陽虛與陰虛
- ▲防勞瑣言
- ▲閒話中醫診斷子宮病之神效
- ▲肝火肝陽肝風辨
- ▲丹陽賀氏虛勞醫案
- ▲中國發明之科學藥方
- ▲實用婦科學
- ▲傷寒論新解
- ▲豬胰酒能治虛勞
- ▲讀者信箱
- ▲蒼齋講舍紀事

錢今關 秦伯未 高鑑如 楊志一 徐世鈞 徐鼎汾 李克蕙 盛心如 楊醫亞 李愬農 張汝偉 翁慧英

國立中央圖書館

〈〈國醫雜誌總社發行〉〉

中華民國三十三年七月十五日出版



(本社社長兼總編輯近影)

楊 醫 亞



(本社董事兼總經理近影)

錢 今 陽

本社徵求基本社員五千名辦法

本社為擴大社務之進展，以改進整理中國固有醫學，完成世界醫藥學術之大使命起見，除仍按例徵求普通社員外，特在徵求「基本社員」五千名，凡熱心擁護贊助本社宗旨，欲藉最新之科學方法，整理舊有醫學，俾國醫藥學術發揚光大之各地同志，請速踴躍加入，以期群策群力，共同奮鬥，努力邁進，而完成此醫界之偉大任務是為至望，茲將其辦法列下：

- 一、凡對於中國醫學有研究興趣者，及對於醫學上有貢獻者，對於本社同情而熱心贊助者皆可加入為「基本社員」。
- 二、基本社員入社時，應將姓名，性別，年歲，籍貫，職業，履歷，通信處，及像片兩張，照章繳納基本社員費用，經本社認可後，發給證書。
- 三、基本社員一經註冊發給證書後，所有社員權利長期享受，但以本人終身為限，不得有轉讓他人頂替等。
- 四、基本社員入社時，應繳納費用一百元（但凡在本年十月一日以前加入者，則仍只收六十元已加入普通社員如欲改為基本社員時則可繳五十五元即可）。
- 五、基本社員除享受普通社員之權利外並有下列之特別權利
 1. 本社出版國醫砥柱月刊及其他刊有永久贈閱以後永不冉收其他費用。
 2. 本社出版醫書基本社員購買時得按售價對折計算之。
 3. 凡本社製售之一切藥品基本社員購買經銷時得按批發價再打八折。
 4. 凡本社代售各種醫書基本社員購買時得按售價八扣。

獎勵分社長成立分社通告

大連市 谷世卿
河北遼安 張建勳
察省涿鹿 全瑞璞
浙江杭州 張嘉因
江蘇武進 錢鶴年
河北濟城 劉濟川

谷世卿先生等提倡醫藥學術文化不遺餘力先後依章組織分社業經正式成立殊深嘉佩除已發分社長證書禮章等件外特再登刊獎勵以謝熱忱並請繼續努力宣傳介紹以使醫藥學術盡普及為荷此啓

聘錢鶴年先生為武進分社長張嘉因先生為杭州分社長通告

本社僱社總務主任錢鶴年先生滬社秘書主任張嘉因先生熱心中醫文化努力宣傳工作先後籌備武進杭州兩分社在短期內宣告成立成績甚佳殊為欽佩除分別正式聘任武進杭州兩分社長外至希各地社員讀者如有事務就近與該兩分社接洽為荷（武進分社武進城內北龍巷）（杭州分社杭州新宮橋信餘里二二二號）

李春和先生等籌備組織分社通告

李春和先生等熱心醫藥文化事業，盡力為本社宣傳介紹社員，讀者，頃接函聲請組織分社，社除專函聘請李春和先生為山東濰縣分社籌備主任，賀永齡先生為河北易縣分社籌備主任，下文琦為河北豐潤分社籌備主任外特再登刊獎勵，以策共同推進中醫藥之學術，普及中醫藥之文化，此啓

本刊設讀者信箱聘張汝偉先生為編輯通告

本社為應社員讀者之需要，自本期起，增設讀者信箱，聘請前上海醫學新聞報編輯張汝偉先生為該欄編輯，嗣後凡係本社社員讀者，如有對醫藥上有疑難問題，均可來函詢問，但僅限在本刊信箱中按期答覆，概不函覆，特此通告（來函請寄總社或滬社收轉）

國醫砥柱滬社為聘錢明之兼任總務主任通告

本社總務主任錢鶴年君已被任武進分社長對於總務一職不能兼顧函請辭職茲特聘請錢秘書明之兼任總務組正主任並聘吳爾昌君為總務副主任特此通告
滬社社長錢今陽

注意：「國醫砥柱社歡迎入社及各地熱心醫藥人士組織分社詳章函索即寄」

肺腎虛勞 癩肝養肺丸 每合六 付四元
婦科調經 種子調經金丹 每合六 付四元
胎前產後 百病調經金丹 每合六 付四元
以上二種批發 五合者六五折

國醫砥柱社擴大組織徵求社員啟事

處此非常時期，一切事業，皆須急起直追，以重新建設，本社為發揚中醫藥之學術，宜揚中醫藥之文化，完成世界醫藥學術之大使命為宗旨，惟事體過大，非少數人力所能勝，端賴群策群力，互相維持，尙希海內同志相率加入，庶幾衆擎易舉，衆志成城，則不僅本社之幸，抑亦吾中醫界之幸也，茲將本社歷史與信用及入社手續簡列於下：

- 一、歷史悠久——本社創辦於民國二十五年十一月二十日，迄今七載有餘，月刊亦已出至二十八期，內容刊載久為吾道同仁所稱贊。
- 二、信用卓著——本社出版「國醫砥柱月刊」自發行以來，其間雖經戰事之影響，及本社人事之變更，(過去會延期出版者實不得已也)然仍進行維持，照常出版，社員激增，刻下加入本社社員已達八千餘人，亦戶亦已三千餘人，南洋，舊金山，台灣，朝鮮，日本各地讀者為數亦不少，國內分社正式成立者已百餘處，國外則如日本，南洋，暹羅，緬甸，滿洲等地均有分社之設立，信用卓著，早為有口皆碑，再者國內之中醫刊物自事變以來完全停頓，「國醫砥柱月刊」實成現在國內碩果僅存之中醫刊物，本社社長為衛護吾道發展計，負責出版信用，決無停頓之弊。
- 三、註冊團體——本社已遵照法令於內政部備案，

- 四、入社手續——凡有志研究醫學者，不分男女，不限年齡，不論醫界非醫界，均可隨時加入，惟初次入社者，須繳納入社費一元五角，常年費四元，共五元五角，以後每年只須繳納常年費四元。(入社費於十月一日起改為二元)
- 附：加入基本社員時應繳六十元以後永不再繳其他費用詳情可參閱基本社員辦法條內
- 五、證書証章——凡加入本社者，經本社審查合格後，即發與入社證書一張，證章一枚，
- 六、贈閱醫刊——凡一經加入本為社員者，即常年贈閱國醫砥柱月刊，(不另收費)以資研究，並有質疑問難之權。
- 七、任分社長——凡本社社員，如熱心宣傳介紹社員，欲成立分社者，有担任分社長之權利，詳章可參閱分社組織章程內。
- 八、其他權利——購買國醫砥柱書局經售醫藥書籍，有優待之折扣，如社員有價值之著作，本社可代為出版問世，以便普及社會。

醫標準用毫針 零售每枝二角

全套計一寸，寸半，二寸，二寸半，三寸各三枚，大小三稜各一，共十七枚，售價三元

一次批發十套者七扣，三十套者六扣

(序次分不) — 照玉事董社總柱砥醫國 —



長館副館醫國央中
長院院學醫國北華
漫今施

事理館醫國央中
任主務教院學醫國
雷淵陸

宿名醫國蘇江
高同錢

席主社秋春界醫海上
事理譽名館醫國央中
臣贊張



事理譽名館醫國央中
長院院養療醫中
未伯秦

事理館醫國央中
員委查審格資醫中
英翰隨

院學醫國中海上
長院
景鶴朱

院學醫國中海上
長院
南小朱



事理館醫國央中
長社社醫中興復
人逸時

事理館醫國央中
長館館醫國省蘇江
如頌王

事理譽名館醫國央中
員委審編兼
泉楠葉

事董館分醫國海上
長所所究研醫國
仁存陳

(序次不分) —— 照玉事董社總柱砥醫國 ——



長社副社醫女國中 輯編社學醫女國中 事理譽名館醫國央中 院學醫國中 新海上
 輯編總兼 書秘會事董社本 長社社學醫女國中 授教院學醫國中
 霞 靜 張 如 鑑 高 華 寶 錢 玄 公 錢

—— 照玉長社分社柱砥醫國 ——



社柱砥醫國 社柱砥醫國 社柱砥醫國 社柱砥醫國
 長社社分進武蘇江 長社社分村李北河 長社社分州杭江浙 任主務總社滬
 年 鶴 錢 德 全 王 因 嘉 張 之 明 錢



社柱砥醫國 社柱砥醫國 社柱砥醫國 社柱砥醫國
 任主導指社分連大 長社社分連大 任主究研社分連大 任主傳宣社分連大
 庭 耀 劉 卿 世 谷 岐 鳴 周 堂 福 崔

今陽
醫王同志房

國醫砥柱

謝利恒

〈今之後本社〉

錢 今 陽

中醫文化界，以事變前及現在情形，相衡之下，其盛衰程度，不可以道里計，究其原因，蓋皆囿於人力物力，致使有十餘年之中醫刊物，如上海之醫界春秋，中醫世界，山西之醫學雜誌亦不得不暫告停版，非主持人有苦幹之精神於前，而無恒心毅力於後也，實緣處此時季，物價高昂，出版刊物，耗費鉅資，頗非易事，尤以純粹討論學術為中心之中醫刊物，讀者僅屬研究醫學之士，故以有限之私人力量，殊感維持之為難也。

常乎世變以還，中醫文化事業，皆陷於停頓狀態之寂靜空氣中本社楊社長醫亞兄，能不顧一切，毅然首先復刊，其衝道苦心，令人敬佩，自是以後，刊物雖時有愆期之嫌，要以無非受上述原因之影響，然已益徵其能不斷為中醫文化而努力，與有奮鬥之精神耳。余濫竽醫界，浪得浮名，謬承海內外同人相與訂交，既感且愧。今後本社董事會，自維德望不孚，重以公道私交，不容固辭，勉為担任，在此力求革新之際，對本社今後之措施，爰與 楊社長磋商結果，申述數點，懸為初步鵠的，並為愛護諸公告。

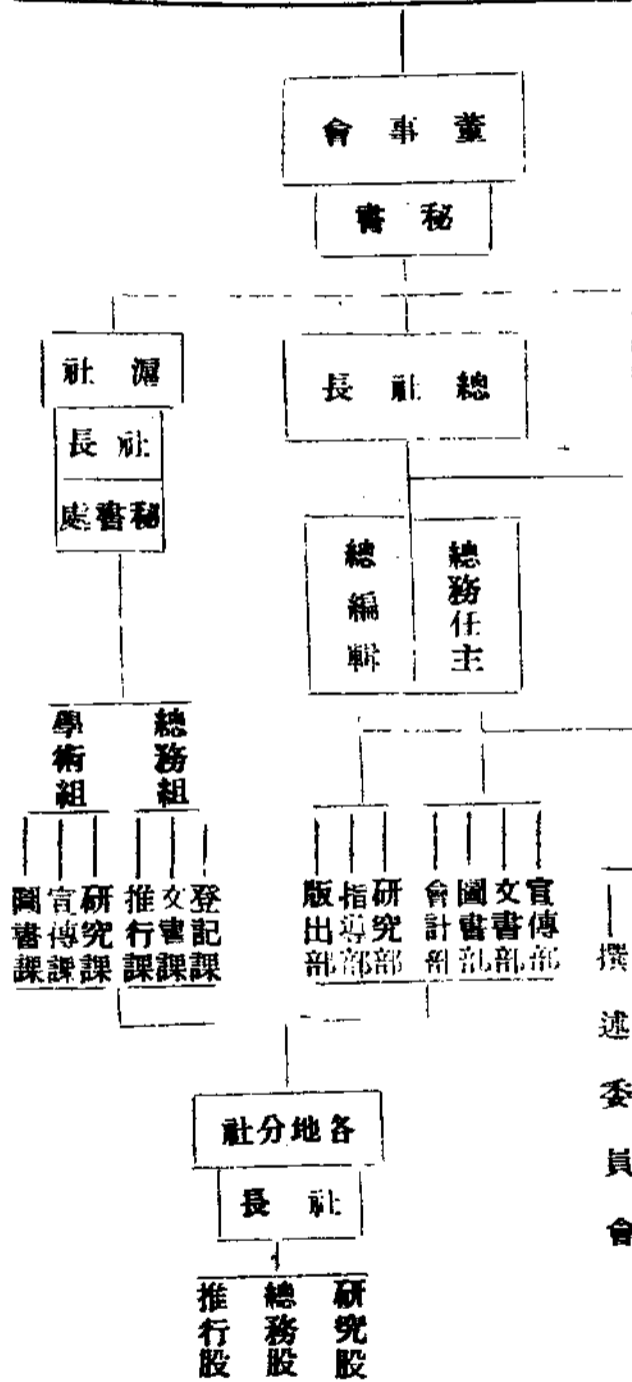
組織方面

本社組織方面，以過去情形而論，範圍固已擴大，而失於周密，尤以南北幣制不同，推行上諸多周折，社務進展，不無影響，因有滬社之設，藉以聯繫華中華南各分社之進行。以後社員讀者及各地分社均可就近函商與面洽，至分社組織各地不同，殊非統一辦法，且各地分社當以秉承本社負責宣揚中醫文化為唯一之任務，但求能切實幹去，不必將組織擴大，大而無當。於事何補，想各地分社長俱屬明達，必能贊同此言，故自即日起，各地分社均設社長一人，社長以下，設總務，研究，推行三股，各股設主任一人，分社之己成立者，照此改組，函報本社，未成立者，以此為標準，從此可免兩歧，深望熱心維護本社諸公予以鑒諒。

編輯方面

本社編輯事宜，過去由總編輯一人負責，事權專一惟此職由 楊社長兼任，未免責重事繁，茲由 楊社長之主張，另組織編輯委員會，自本期起，對於各欄稿件，除特

表統系織組社總柱砥醫國



本前善者也，期達於過去月刊之愈期，現由出版日期之逐漸提早，區區微忱，願愛護諸公，賜予切實合作是所企望。

之員，周，專
有會，猶，送
良，表，柳，家
好，俱，何，交
收，屬，之，總
獲，中，相，編
，醫，關，諸，撰
，界，，氏，校
，宿，關，已，閱
預，負，係，作，會
期，盛，至，占，負
，名，切，人，責
之，碩，者，理，供
，亦，人，事，給
，而，均，以，理，外
均，為，調，不，所，有
為，熱，整，勝，去，來
熱，心，之，必，後，均
心，維，要，感，所，有
維，護，本，茲，夫，撰，撰
護，本，特，撰，述
社，之，將，述，主
之，志，撰，述，任
，而，主，任，編
今，以，名，義，為
後，改，為，刊，物
，必，能，相，得，益
，彰，，組，其，所
，本，刊，前，途，

出版方面
楊社長符意整頓印刷部，以期工作效率增進，使出版事宜，力事改善，以期達於過去月刊之愈期，現由出版日期之逐漸提早，區區微忱，願愛護諸公，賜予切實合作是所企望。

論陰虛與陽虛

秦伯未

久不為醫界撰稿，重以 雅命，勉成斯篇，即請 弟伯未頓首 四，二十六

陰虛陽虛，類能辨之，其病陰虛而死者有之，病陽虛而死者亦有之，而余獨謂陰虛至死，其陽必虛，陽虛至死，其陰亦必虛，換言之，陰虛不至陽虛不死，陽虛不至陰虛亦不死，陰陽互根，其死必同歸於盡，不得以陰虛陽虛，劃如鴻溝也。

故腎泄之病，本屬陽虛，迨見舌光紅絳，口渴潮熱，即為難治，以其陰亦虛也，肺勞之病，本屬陰虛，迨見食呆艱化，大便溏薄，即為難治，以其陽亦虛也，世人但知用藥棘手，不易為力，而不知其陰陽之根並瀉，瀉則敗也。

試再引之，人知大汗不止，則亡陽而死，所謂亡陽者，衛氣不固，玄府洞開也，斯時惟汗出不止而已，汗為陰液，汗不止則陰亦隨竭，斯則致死之時矣，故亡陽之症，必汗漏畏風，陽之虛也，必小便難，四肢微急，難以屈伸，陰之虛也，張機用芍藥甘草附子湯，欲回其陽，兼護其陰也。

然則治陰虛者，不可不顧其陽，治陽虛者，不可不顧其陰，每見治血者，投以大劑滋涼而不疑，治濕症者，投以大劑剛燥而不疑，及其脾陽衰微，脾陰枯涸，委諸天命，此縱能識病，未能治病者也。同道中有建余言者乎，將更進一步矣。

本社社長楊醫亞編著 最便利。最正確。最經濟。針灸醫師必備的

袖珍針灸經穴便覽

內容計分十四經概觀表，曲骨法曲尺對照表，人身度量標準，十二經概觀表，奇經概觀表十二經之經度，五臟六腑之象，一例如肺象，首列肺之位置，氣血，解剖，作用，肺經變動及所生病，肺經穴感，應疾病等，各臟腑向如此詳述，十四經各論，每一穴之位置，誤針補救法，針須知等，全書一厚冊用洋宜紙精印，其本如日記本之大小可袋入袋中，極便攜帶，精雅美觀，實乃針灸醫師不可離身之寶也，每本二元五角，社員九折。

國醫砥社書局經售

防癆瑣言

高鑑如

語云，有強健之體格，始有偉大之事業，信不誣也，然當今人心不古，奢侈成風，與平時值非常，百物高漲之際，過度宴遊，夜以繼日，以及飲食不足，營養缺乏，均足耗精神而薄元氣，於是身體日弱，志氣消沉，此晚世青年之所以難成大事，未老先衰，易入虛勞之途也，若肺勞腎勞則尤為普遍，據滬地紅十字會醫院統計，本院病人，肺勞患者約佔十分之五以上，腎勞患者約為十分之三，（按吾醫之腎勞，即西醫之腎臟潰瘍等症，一故往者瀝地有防勞協會之成立，今則「國醫砥柱」有虛勞專號之出版，推其意，則皆欲使人人對虛勞有所認識，庶幾可防勞於未染，登斯民於壽域也，惟防勞之法，除飲食調勻，起居有時而外，更須絕嗜好，戒憤怒，蓋飲食調勻，則脾胃強健，起居有時，則精神充足，嗜好絕無，憤怒不作，則心曠神怡，百病不侵，茲特約略述之：

一飲食調勻——諺謂「禍從口出，病從口入。」誠為經驗之談，飲食不足，體力易疲，飲食過度，脾胃受戕，蓋人體營養，全賴飲食，三日不食則病，七日不食則死，非獨此也，即飲食不及量，則身體必衰弱，此食物營養之不可缺也，然過猶不及，飲食過度，亦足為禍，良以飲食下咽，全賴脾胃之運化，攝取精華，以營養全身，食若過多，則脾胃工作過勞，日積月累，必致脾胃虛損，不能攝取精華，而全身營養缺乏，百病易侵，較諸飲食不足，為禍尤烈，故飲食宜調勻，非獨防勞而已也。

二起居有時——古人日出而作，日入而息，是以多能壽享期頤，今人則往往日上三竿，猶未離床，通宵達夜，日以為常，俾晝作夜，晨昏顛倒，虛勞患者之多，於此未始非一大原因也，蓋人居天地之間

閒話中醫診斷

楊志一

子宮病之神妙

子宮生殖之作用，古人早已言之，如內經上古天眞論曰：「女子二七（十四歲）而天癸（即月經）至，任脈通，太衝脈盛，月事（即月經）以時下，故有子」又曰：「七七（四十九歲）任脈虛（卵巢萎縮）太衝脈衰少（指血虧）天癸竭，地道不通（指月經停止）故形骸而無子也」，向稱極為血海，任主胞脈，均指子宮而言。

素問骨空論曰：「任脈為病，女子帶下，腹聚」，又綱目云：「婦人帶下，是第一等病。今人不產有」，吾人試以新理來證舊說，此言大有價值，蓋所謂帶下者，乃子宮炎症之分泌液體，所謂聚者，乃子宮瘤腫之腹部症狀，同時月經不調，腹部疼痛生育無望，自為必然之現象，就病理胎生而言，則古人所謂衝任病，即近世之子宮病似無不合，至後世

，自宜順應天地之正，不可倒行逆施，方能得天地造化之氣，而享健康之樂，試觀農村男婦，雖日食藜藿，而體質反較城市中人為健者，要亦由於早起早睡，未有耗精費神之虞故耳。

三絕嗜好——酒，色，煙，賭，四大嗜好，盡人易患之，亦盡人知其害，姑舍勿論，反之，若運動，若讀書，則人人知其有益，但讀書過甚，則腦力易傷，神經衰弱，運動過度，則精神耗盡，體力不支，是以嗜好之惡者，固宜戒絕，而嗜好之屬美德者，亦不應過分也，他如起伏不定之情感，追求瘋狂之快樂，均為過分之嗜好，亦均能使吾人生活原動力，尤以心臟與神經組織，消耗破壞於不知不覺中，可不慎哉。

四，戒忿怒——喜怒哀樂憂思恐七者，謂之七情，以其天性所固有，勿學而能，然用情過度，必生病症，內經所謂喜怒傷氣等是也，常時動怒，易使消化系統，神經組織以及血壓之高低，均受不良之影響，經謂大怒則形氣絕，蓋因大怒之際，肝臟細胞分裂，刺戟腦部神經，運動中極發生暈暈，於是形於外者，氣似上下不相接，在於內者，則更血液增加糖量，發酸而腐敗，故養生修身，宜先戒怒，日常官平心靜氣，遇事宜和緩以免激怒，希臘新生活標語：「凡事不可操之過急，」蓋亦為平怒耳，而處此時代，因環境之關係，尤易患生情志之病，是以更宜平和愉快以遣愁懷，恬淡虛無以解煩，恐，龍辱不動念，心安而身健。病魔自必遠避矣。

實習教師之一，僕嘗侍診，親承談論，診斷難病，洞見癥結，良以病於中必形於外，察其形於外，必形於內，時王氏為面，例如腦貧血者，面色晄白，肺病者，顯現桃紅，黃疸病中之女勞瘵，眼目盡黑，傷寒病中之格陽症，有橫筋者，婦人有子宮病，是抽象之看法，實乃生理之作用，細辨旁通，理或不爽，以王師經驗之富，運用之妙，實其一望而知，至云子宮瘤，捨割治外，別無療法，尤具卓見。

云帶下病，屬於帶脈其說可商。子宮病之種，近世分為子宮炎，子宮出血，子宮移位，子宮結核，子宮不調，受病原因不一，病名不一，切性各異，則治療方法迥別，何以非慢檢驗，則病灶不明，何以非治。

然而中醫無器械之借助，專憑望聞問切工夫，於此等病為難，西醫出於胡惠君，自信有實事為證，初舉業於東南醫學院，時有乃戚某氏治，患子宮瘤，經西法檢驗，非割名醫王仲奇氏（胡君亦同往）王

氏診脈，問曰：小腹疼痛否，答曰：痛甚，又問曰：小腹痛時，似生之困，乎答曰：然，遂握筆署案云：「子宮生瘤，漸已潰爛，蔓延已久，求之藥石，恐無效果，改延西法，以刀圭治之，或可挽救於萬一也。」（藥味從略）

今猶心折不已云云，昔游學上海中醫學校，時王氏為

完

【國醫砥柱社是研究中醫學兩惟一之文化機關歡迎入社及各地組織分社】

肝火肝陽肝風辨

徐世鈞

言陰陽者，始一體而同游者，肝火肝陽肝風，又何莫不然，辨何亂焉，俱翻各家醫案，多有氣火有餘，陽化內風之句，火為陽之混然一體而辨者，蓋由來久矣，雖然，曰化，曰有餘，其未會化未嘗有餘者之究竟果何若，要亦自有其可辨須辨者在也，肝之一字，其確切之示物，當為一具四葉包胆囊貯果糖之藏體，宜無異詞，然又並不盡然，言曰疾則曰此肝火也，頭痛則曰此肝陽也，脇痛肋脹，則曰此肝氣也，卒中倒地，昏暈不知人，則曰此肝風，症因有輕重之異，致病之由，容有南轅北轍之距，而古醫籍之有各種不同之症候，皆冠以肝字，固無別也，肝字誠何指哉，專事董理舊籍之科學家，於是發為宏論曰，肝之字，古醫書所言之症候病理，皆神經系之疾患也，臨室明燈，足以發人深省，然即自神經系一說而試加檢討，則復滋疑孔多，究為中樞神經之疾患耶，交感神經之疾患耶，抑末稍運動神經之疾患耶，且肝火肝陽肝風，皆足為患，豈屬諸同一系統之症候群歟，則其異也，何所本乎，凡此種種，皆不得驟為定案，往者中醫病理，患在簡賅，不免疎漏，今神經系云一說，正蹈其轍不亦大可異乎，今茲復所論，非謂欲蓋前賢，僅乃就前賢之論斷，更加以辨析，使清眉目而已。

古醫書之論肝風有二解，一則指實質之肝，一則指神經，其病理之變化之急速，展而涉肝臟自身之官能變化者，甚多指神經系之疾患而言，其唯例外者，即為肝氣痛，胃痛之涉及肝臟者，有純利經痛之表現，（即無病休止空腹食物皆無直接影響）者，有飲食多寡之影響病勢者，則多見於肝臟官能變化時（多為肝臟肥大及胃外膜）古人以是有肝病治胃，胃病治肝之語，蓋積數千年之經驗而屢試不爽者，致肝火肝陽肝風之皆為神經系之疾患，信固然矣，然與肝臟復有因果關係存焉，氣不通者則痛（神經障礙），古人用泄肝法，所謂肝之瀉為補，正指此言，皆實症也，至肝陰不足，虛陽上擾，致引起之頭疼眩暈，耳聾耳鳴，則泄肝瀉肝法，僅能治其標，而難以收全功者，必滋養氣血之品矣，肝藏血，血不足以養神，則神虧痛，故書云，肝之筋證之方藥，多養血氣肝之品，洵可憑矣，其實神經主感覺各種痛苦之觸知，初非則神經之疾患，而是響及神經之病變，（過勞或衰弱）才非僅肝臟為然，牽一髮則動全局，其例之最顯者，則為腎臟，腎陰虧損（性神經衰弱）之表示，含性機能之反常而外，皆全身症狀也，故古人有「乙癸同源之說」，「補肝不效則補腎」之語，蓋純以經驗體會而來，致論其用藥，則肝腎頗可相題，但兼有鎮靜作用者，便需

之補肝之劑，無此副作用，或反有興奮作用者，則謂腎劑也，二者以此為別，以上但就全身症狀而論，列也，猶未及火風身之異，書云：氣有餘便是火，此有餘二字，實乃氣火二者之消長也，曰少火生氣，曰壯火食氣，可以知矣。此猶化學之昇華作用也，而二者之所以分別之處，亦可約略辨之，凡神經抽痛，時作時止，時時多位，即謂之肝氣，其病理除前小，多血行遲速不一，引起障礙感覺，或因衝透細胞(白血球)參出血管壁遊行，則激運動血管神經，亦有因副腎腺內分泌失常，影響血脈靜脈返流無力，引起小靜脈瘤，其時凡有局部充血狀態者，則謂之肝火，自疾等屬之，致丹毒瘡瘍之疾，雖其必有病兩層生使然，而中醫清肝火之劑，雖無殺菌作用，然充血既減，症勢自輕，其命名容有未合此而已。

丹陽賀氏虛癆醫案

徐鼎汾

先師丹陽賀季衡夫子。畢生致力醫術，凡五十載。晚年對於調理病症，真知灼見，尤有獨到之處，故能治人所不治，譽滿江浙，實至名歸，茲將昔日侍診時，所錄方案中，虛損門醫案十則，以實本林。

趙左明光 去秋寒熱起見，熱輕寒重，延今不已，或發汗，口

論用藥則正多是處，未可議也，肝陽上擾，實即血壓過高，頭部充血，引起頭痛之疾也，其甚者，腦化內風，則血管壁硬化，不勝大量充血壓迫致破裂，其時神經之感受壓迫特甚，引起痙攣，此時急投平肝潛陽，大劑鎮靜，引血下行，尚可冀萬一之望，肝陽肝風之辨，輕重之異而已，要之，肝之病，與其謂為神經病，毋寧謂之血之遺病，蓋受病區域固為神經而發病，而發病所在不論虛實，靡不與血液有關，且受病則亦有不涉神經者，如肝腎之官能病是也，茲再為之結論曰，肝火肝陽肝風等，皆血行病之刺激神經，引起各種病態之症名也，以肝火之名稱，所包括之症狀最混雜(見前論)肝風肝陽較純粹，二者之別，輕重之異也，火風陽之別，無

渴舌紅，噴嚏多痰，曾屢失血氣，肥玉竹二錢 十大功勞二錢 杷葉三錢 紅棗三枚

怯，兩脇或引痛，脈虛數，久取 二診 久咳兩脇痛，及失血既退，無力，病起淋濁後，腎虛肺燥，母病及子，屬在英年，延有虛損之害。

寒多熱少，脈虛滑細數，舌紅無苔，肺腎兩虧，陰虛氣弱，榮衛失和也，仍勉入法途。

南北沙參各二錢 地骨皮三錢 炙甘草五分 大麥冬二錢 當歸 南北沙參各三錢 川百合三錢 炙桑葉錢半 蜜炙 炙紫

南北沙參各二錢 鮮首烏四錢 炙紫苑二錢

黃菁二錢 炙桑葉錢半 蜜炙 炙紫

苑二錢 大麥冬二錢 肥玉竹三錢 陳楠皮一錢 杏仁三錢 當歸二錢 十大功勞三錢 紅棗三枚
 尹左宜與 久咳衝血內熱盜汗俱退，而自利復劇，且食入則腹左攻痛，氣壅肚脹，初急不爽，脈虛數細滑，舌先無苔，肺脾胃三經均虧，而腸角尙有餘積未清，否則必不痛而必爽矣，姑從益虛劑實例立法。
 路黨參二錢 姜水炒 煨調子肉錢半 煨木香八分 西砂仁五分 研大白芍二錢 吳萸三分 拌 焦白朮二錢 葛根錢半 炒枳殼錢半 益智仁錢半 鹽水炒 炙烏梅錢半 二診 食入則腹左作痛已減，而仍自利不爽，氣壅肚痛，脈虛數，舌質光剝，屬在久咳衝血後，肺脾胃三經已虧，而腸角餘積化而未盡，未宜偏補也。
 南沙參四錢 焦白朮二錢 赤苓四錢 大杏仁三錢 葛根錢半 左金丸八分 入煎 炒枳殼錢半 炙甘草五分 煨木香八分 干荷

葉一角 大白芍二錢 呂右 咯紅腫發，自覺由左脇而來，背俞則刺痛，或乾噎無痰，內熱，舌赤如珠，肺絡已傷，肝家氣火偏旺，屬在青年，入法可慮。
 鮮生地一兩切 粉丹皮錢半 清阿膠二錢 蒲黃八分 共炒 大麥冬二錢 旱蓮草三錢 生石決一兩 先煎 黑山梔二錢 大丹參錢半 仙鶴草錢半 藕節炭錢半 白芨花錢半
 宋右江陰 項間癭核叢生，喘咳曾帶血，內熱盜汗，大便不實，右脇結痞，年已及笄，月事未通，脈細弦，舌紅，面暈，陰土兩虧，脾肺不和，延有重損之害，南沙參三錢 扁豆衣二錢 川貝母錢半 土炒冬朮二錢 地骨皮三錢 炙甘草五分 焦穀芽五錢 批把葉三錢 干荷葉一角
 二診 內熱盜汗，大便不實，右脅下結痞，喘咳曾失血，年已及笄，月事未通，脈細，一派重損見象。

路黨參三錢 川石斛三錢 大龜版八錢 川貝母錢半 女貞子三錢 焦於朮二錢 懷山藥三錢 大白芍二錢 炙甘草五分 焦穀芽五錢 批把葉三錢 蓮子十粒
 廬左江陰 咳血數年，今春尤甚，咽痛，喉右腐碎，飲入作噎，甚則由鼻而出，痰多白沫，身沉細木滑，舌苔腐白，肺腎兩虧，金水不相生，虛陽上灼也，已入怯途，圖治不易。
 北沙參三錢 生調子肉錢半 參貝陳皮八分 五味子五分 川貝母錢半 大麥冬二錢 白桔梗錢半 復花錢半 法半夏錢半 肥玉竹二錢 銀蝴蝶一錢 百藥煎八錢
 ▲研究中醫必讀之藥物書▼
 每部售洋六元今為優待兩員 特價兩員 只收伍元 限於九月 底為止

本草
匯纂
 國醫砥柱書局經售

中國發明之科學藥方

李克蕙

(四) 胞衣治療的價值 歐西學者的新近證明

「胎盤」為母體與胎兒間聯絡器官，又稱胞衣，胎衣，仙人掌，處方用名稱紫河車，胞衣在治療上，也是發明很早的一味方藥，千金外台都有記載，自然也是千餘年前的舊方子。

胞衣主治的功用，能治遺勞，能調經種子，能治痲疾，能解諸毒，其詳於本草，其配合方劑甚多，茲舉兩則如下：

補天大造丸
藥味——側柏葉採嫩枝隔紙焙乾

熟地黃酒蒸十九次忌鐵各二兩
生地黃酒浸透忌鐵 牛膝酒洗 杜中酥炙斷絲 大冬麥冬并去心各一兩半 陳皮去

白炒過七錢半 乾姜泡二錢
白朮炒 五味子去梗 黃柏酒炒 歸身酒洗小茴炒 枸杞子去梗各一兩 紫河車一具
製法——右為細末，取首男胎者佳，如得壯盛婦亦好，先用新鮮

米泔水瀝去米渣，將河車浸，輕輕擺開，換洗米泔水五次，不動筋膜，只洗淨，有草骨輕手取去，將竹器全盛長流水中浸一刻，以取生氣，以瓦小盆全盛於木甌內蒸，自卯時蒸起，至申酉時止，用文武火緩緩蒸之，極熟如糊取出，先傾自然汁在甌內，木杵杵下如湖樣將通河車並煎藥汁末同和均，搗千餘杵，衆手為丸，此全天元真氣，以人補人最妙，世所少知，醫用火焙煑，及去筋膜，又入鴉板火誤，故特出之。

服法——每日空心米湯上一百丸，有病者一日服二次。
加減——如骨蒸，加地骨皮，去朮，知母去毛酒炒，牡丹皮去木，如血虛，加當歸，地黃倍之，如氣虛，加人參，黃善蜜炙各一兩，如腎虛，加覆盆子炒，小茴香炒，巴戟去木，茱萸去核各一兩半，此味要黃肉，如腰脚疼痛，加蒼朮鹽水炒，草解酒洗，鎖陽酒洗，酥炙，續斷酒洗各一兩半，如婦人，去黃栢，加川芎，香附子實，黃芩均酒炒各一兩。
主治——此方專滋養元氣，延年益壽，壯陽光，溫坎水，降離火，為天地交泰，若虛勞之人，房事過度，五心煩熱，服之神效，養生君子，過四十以來，服之接補，以躋期頤地仙，務必依法製之。

備考——一方無個相，陳皮，白

朮，乾姜，小茴，枸杞，龜板，人參。

吳球云：紫河車，即胞衣也。余每用此得效，用之女人尤妙，蓋本其所自出，各從其類也，若無子及多生，月水不調，小產難產人服之，必主有子，危疾將絕者，一二服可更活一二日，其補陰之功極重，百發百中，久服耳聰目明，鬚髮烏黑，延年益壽，有奪造化之功，故名大造丸。

河車丸

藥味——紫河車初生男子者一具，於長流水中洗淨，煮熟擊細，焙乾研，山藥一兩，人參一兩，白茯苓半兩。

製法——為末，酒糊丸，梧子大，麝香養七日。

服法——每服三十五丸，溫服鹽湯下。

主治——治婦人瘵疾勞嗽，虛損，骨蒸等症。

按造大丸之主治，功能延年益壽，調經種子，難產多產，而尤其於婦科病有特效，考衣胞在生理上之證明，由佛郎克氏實驗，先把動物的兩側卵巢摘出，免受卵巢的影響，然後再用衣胞之乳劑或抽出物，注射於該動物腹下，一星期左右，見其子宮增大數倍，肌層粘膜層，都顯明的肥厚。衣胞在治療學上的證明，曾見夏蒼霖君所發表的「人胞在治療學上的新價值」一文於「明日醫藥」茲介紹於後，胞衣治療的功效，可見歐西學者一經實驗研究，即證明其作用，夏蒼霖君云：「更冀我國新舊醫家，化除成見，致力研究，勿使歐美學者，專美於前」這幾句話，希望國人深切地加以注意，夏君發表的原文，在下期刊登。

▲中國醫學大辭典 一百五十元
▲中醫內科全書 二十五元
▲木版黃氏八種 五十元

精繪針灸經穴掛圖

●是最近整理針灸巨著
●是空前未有之針灸巨著
●打破秘傳，明針灸之真諦
●研究針灸者，不可不備
●去之弊，用針灸治病，全賴此
●可辨穴用，針灸治病，全賴此
●巨幅，用針灸治病，全賴此
●精印，用針灸治病，全賴此
●懸掛，用針灸治病，全賴此
●醫家，用針灸治病，全賴此
●之掛圖，用針灸治病，全賴此
●七元，用針灸治病，全賴此
●國醫，用針灸治病，全賴此

國醫藥界名錄出版

海上國醫藥界名錄出版，為同道互通聲氣起見，特編行「上海暨全國國醫藥界名錄」一書，詳載本埠及外埠著名之國醫藥生及藥店概況，現已出版，每冊二十五元，由上海北京路鹽業銀行大樓三樓龍文書局發行，又悉許醫生為發揚醫道，爰徵集全國名醫之心，得著作刊行「國醫界」雜誌云

▲幼科秘訣 一元
▲婦科秘方 一元五角
以上各書計員購者九折

實用婦科學

武進 盛心如書
錢今陽校

盛心如先生爲中外界有數之作者，對言揚醫學文化，不遺餘力，前光華醫藥雜誌之能風令國，即其明證。先生歷任學校教授，於婦科方劑等學科爲最受學子愛戴，其所著實用方劑學早已風行海內，此篇從未在他刊發表，茲蒙先生將原稿送交本刊按期披露，願足珍貴，想亦爲讀者所歡迎者也。

緒言

女科之病，異於男子者，不外經帶胎產而已，昔扁鵲過邯鄲，爲帶下醫，此則爲女科之始。仲聖列婦人諸病於難病之後，而三十六病亦皆歸納於帶下，至巢氏病源，立論漸精，真人千金，列諸開端，敏則爲專科之所自防也。唐白敏中仿各股而嬰驗方二百七十八首，而爲產寶，宋郭稽中，補濟陽李師聖產論二十一篇，斯爲最著，其最爲清備者，當推王子泰之女科準繩。武叔卿之濟陰綱目，其他如萬氏竹林，周氏傳氏等女科專書，皆當類列參考，東垣、河間、丹溪、景岳，立齋，無不擇諸先賢，其立說各有精義，類多散見於其著作之中，以及近世婦人科生理諸學說，並當補習研究者也。總之，女科諸病，能了得衝任督帶之源，握其寒熱虛實之綱，雖曰難療，探其源溯其流，繫其綱以理其緒，則亦何難之有哉。

第一章 經、脈、之、本、源

一 經、脈、之、本、源

內經云：女子二七而天癸至，任脈通，太衝脈盛，月事以時下，故有子，又曰：男子二八而腎氣盛，天癸至，精氣溢瀉，陰陽和，故能有子，由是觀之，男女皆有天癸，可見今人稱月事爲天癸者之非矣。按天癸之名，在中醫以腎爲先天之藏，癸屬水之代名詞，夫所爲天癸云者，爲先天腎間動氣所化之水，在現代醫學上所謂內分泌爾蒙，其實乃腎臟中所排泄之一種粘液，重生理發育至相當時期，排泄於胞宮與精室之中，所以營養卵子與精虫，而爲生殖之準備，惟女子主血，當天癸至胞中時，而循環系之血液，亦同時由衝任二脈下注於胞，與天癸相合，如朝汐之應月而地棄於體外，一則爲生理上新陳代謝自然之機能，一則爲兩性交感間受胎作用之準備，在男子主氣，當天癸至於精室之時，而參之血液隨氣化而爲精汁，藏於丹田命門之中，應榮衛之一週，每日一舉而不淺，必須精氣溢瀉，陰陽和，乃能有子，女

子七七天癸竭，男子八八天癸盡，皆形懷而無子，由是以觀，所謂月事者，乃天癸與血液之混合物，此則來潮前後，皆有水液可驗也，若指大癸為月經，可知其非矣，所謂經者，血脈經常之路也，水者，天癸也，月經月信者，每月一至，有信而不愆其期也，蓋水動於腎，由腎脈而下注於胞中，任主胞，脈起於胞中，而上通於心，衝為血海，亦起於胞中，而上隸於陽明，血脈之源，無非水穀之精氣所化也，然則經脈之本源，蓋由腎間先天所化之動氣，與脾胃後天水穀精氣，得先後兩天，則經脈之本源尋得矣，（又按中醫之所謂坎離既濟，即指任脈與癸水相合，戊癸合化，即指任血與癸水相合，此實中醫醫術上之術語也。）

一一 述 月 經 之 生 理

欲明行經之生理，必先瞭解子宮之構造，然後對其定期變動，以至準期出血，方能有所深刻之認識，按子宮之地位，實為女性生殖系中最主要之一端，有腹膜為色覆，一面則貫通，與外界開通陰道，此一處器，在生理上分為兩部，一稱子宮頸，一稱子宮體，體部通上肢，兩角通過兩條輸卵管，頸部居於下，頗狹小，其通陰道處，有子宮門以為界限。

子宮體之構造，由於三層體素，而結締外層為漿膜，中層為平滑肌肉，內層為粘膜，肌肉層甚厚，其有強大之收縮力，粘膜有絨毛及管狀液體。

子宮頸之構造，恰與子宮體相似，只是肌肉層不甚發達耳。子宮門亦稱喇叭管，所有表膜，為柱形而無絨毛，雖然僅只是知道子宮之構造，仍不能了解生理上的化育真義也，故欲求深刻之解剖，當以明瞭卵巢之究竟，實為極急迫之需要。

夫男子雌雄之所以分析，莫不由於腎腺以為作用，男的腎腺在於體外，以陽囊為被，共具兩枚，即共知之聖丸是也，為構成胎之原始物，精細胞俗稱精虫所由生。

女的腎腺，則在腹腔以內，位於腎臟之下，同樣亦具兩枚，名卵巢，化育精虫，而構成生殖基底卵細胞，俗稱卵子，實以此為出發點。

既以清悉卵巢於女性生殖上之地位，當更進求卵巢與子宮定期變更之關係，換言之，亦即衍釋月經所以與胎孕之干涉問題耳。

復按胎孕之構成，乃係男子精虫，湊合女子卵子之後果也，惟是兩性交接，未必次大能完成此項工作，而期待會合，精虫之卵子，基於新陳代謝之原則，實有長處，卵巢或輸卵管或子宮之理由，新卵子生生不息，各發揮其能，終則必游離而出脫，因此成熟女子，一至春情期，開始進展時候，卵巢因排卵而有

「卵巢定期變更」同時則亦連合而有「子宮定期變更」。所謂子宮定期變更者，其顯着表徵，即行經是也，茲請先將子宮變更之精密解剖，一加研究，基於上述理論，可知月經實為子宮變更之象徵，而子宮變更者，原於卵巢定期變更之牢制，一系承重，殊極分明。

學者探討子宮變更，與月經放血之程序，證明其為有一定之輪迴，大約發育完全的婦人，每月必行經一次，按諸康健婦女正軌之月經，自來經之後，子宮循生理上自然機能，約分四個段落，進行其定期變更一次，循環往復，周而復始，四個段落之輪轉，大致為二十八日之經過，故月經為一月一見也。

一來經期 約四日，期內因子宮血管破裂，粘膜崩解，故月經自子宮頸喇叭管流入陰道，即放出。
二復生期 約七日，卸接經盡之後期，內子宮粘膜細胞，自然起修補作用，使一切破壞重行建設完整，直達正常為止。

三休息期 約連兩星期，蓋子宮內一切已恢復正常，至斯乃靜正休息也。
四生長期 約五天，子宮經休息期內，茲長一切發展，自極迅速，粘膜終且連十分緊張限度，同時微血管亦充積血，兩者均因擴張至極端，必須出路，於是自然進入來經期之歷程。

近世醫學
叢書之一
傷寒論新解

中州楊醫亞撰述

一 辨太陽脈證並治上

(5.) 傷寒二三日，陽明少陽證不見者，為不傳也，

本節承前條補充其意而言，二日，三日，即指二候三候，三候之期不見潮熱渴飲，不惡寒但惡熱，譫語，小便多，大便硬，胸上痛等症，即為不傳陽明，三候之期，不見口苦咽乾，目眩耳聾吐黃色苦水，即為不傳少陽，此即陽明少陽不受邪也，可知病邪尚在體表，而不傳及體內也，仍當汗解而愈，不當泥於傳經之常例，以為二候必見陽明病，三候必見少陽病也。

(6.) 太陽病，發熱而渴，不惡寒者，為溫病。

本節示以傷寒與溫病之區別，其特徵在發熱而渴，不惡寒，即是指發熱而渴，不惡寒者為溫病，與傷寒中風之惡風寒者不同，傷寒中風之惡風寒，故能用麻桂之辛溫，以散風寒，溫病但發熱不惡寒，故不能用辛溫之麻桂以大發其汗也。

「發熱而渴」是謂此種發熱，必兼有渴症，因體溫昇，營養消耗，胃中津液缺乏故也。

「不惡寒」乃人體內津液素即虧損，體內之氣本燥，再加上外感之溫邪，致表裏全熱，無寒之證象。

「溫病」乃體內素有病邪積蓄而發之病也。

(7)若發汗已身灼熱者，名曰風溫。風溫為病，脈陰陽俱浮，自汗出，身重多睡眠，鼻必鼾，語言難出。若被下者，小便不利，直視失溲。若被火者，微發黃色，劇則如驚癇，時瘈瘲，若火薰之，一逆尚引日，再逆促命期。

本節乃論溫病誤用汗下火三法治療之惡變。傷寒若已發汗，身體應當熱退涼爽，如果發過汗，身體灼熱，(麻黃桂枝雖然能除外表之邪氣，但是他之辛溫，又能觸溫邪，)此非傷寒乃為溫病。

「風溫」溫病應當清泄熱，不應當去發汗，設醫者誤用發汗，使身體內之津液重傷，外面之風乘毛孔虛弱之時，侵入身內，更增其燥，是溫機能亢盛，全身必然髮灼熱，而成風溫，但是風溫直接而成者甚多，不一定均是溫邪誤汗灼熱而後如成，但要認清溫病誤治是能成風溫，本節即如此，總之，諒仲景書者，不可不知仲景之學明，風寒病初發則不渴，若一起即渴，為蘊熱，故定為溫病，又有汗為風溫，無汗為溫病，其關鍵在於一起則發熱而渴，是溫燥，火灸，應以竹葉石膏湯，紫雪丹為相。

「脈陰陽俱浮」人迎寸口之脈俱浮，因生溫機能亢進，血壓增高，動脈俱見充血故也。

「身重多睡眠」溫邪入在深部，即體溫過高，津液蒸灼，神經缺於濡養，肌肉弛緩，運動知覺遲鈍，脊神經之疲，故身重，腦神經之疲

猪胰酒能治虛癆

李樹農

李先生為蘇州名醫，嘗繼陳愛棠先生長如景醫會，其愛同道推重，可為世法以前，曾與陳先生同來武進，得遂承教之願，今讀大作，倍增承思，附誌數言，為讀老介。

豬胰本車所載主治功效皆為肺癆病狀，藏器言治肺痿，眩癆羸瘦，虛汗，冷病成虛，心鏡言，潤五臟，治冷病成虛，血不止，以薄竹筒盛火中煨熟，食上吸之，良，海上方醫集，又夫痰癆，兩肋虛腫，成水腫，服之皆效，肘后方，養肺氣，咳，服之皆效，肘后方，食不進，二具，即，一具，苦酒煮嗽，猪三具，大胰，百枚，酒二十年浸之，七日，絞汁，服，酒，五升，鹽，蒜，薑，雲，台，先，生，言，所，治，肺，癆，嗽，膿，血，為，肺，癆，病，固，已，斷，然，所，謂，冷，病，久，不，瘥，癆，乃，今，所，謂，肺，癆，變，為，水，則，腸，勞，出，不，瘥，癆，乃，今，所，謂，肺，癆，變，為，水，氣，乃，今，科，學，所，謂，肺，癆，變，為，水，亦，為

，故多眠睡。

「鼻息必耗」因熱邪在內不能外散，身熱過高，營養消耗太甚，養氣不足，肺部呼吸增加，鼻粘膜因發炎而增厚，故鼻息耗。

「言語難出」乃舌及咽喉神經失養而致之故言語難。

「小便不利」風溫之病象，渴而不怕冷，似陽明之証象，實非易明，不當按陽明病之治法去攻下，如醫者不審慎，即用承氣湯來攻下，體內因本汗泄多水分少，再來攻下，復傷津液，故小便不利。

「直視」津液虛少，神經疲勞，睛之運動失其常態。

「失溲」是因誤下，膀胱之括約筋弛鬆，尿道之知覺消失。

「若披火者」是傷於熱也，艾火之及燒針及毒性藥劑等是也。

「發黃」是因被火者，體溫更加昇騰，血球崩壞，血液色素溢於膚表，而成爲容血黃也。

「如驚癲」因熱邪煎耗血液，體溫增加更甚，神經受擾而昏亂，狀似癲而非癲也。

「時裏空」熱燥及筋絡，筋肉弛張，十指抽掣，特堅硬轉動難得，浴謂搖弱是也。

「一逆尚引日再逆促命期」乃言下下火之法中，逆施一種，尚可引長時日以圖效，如逆施汗法而再逆施下法或火法，則必能促短病者之生命，此即真越人所謂「醫殺之也」。

讀者信箱

張汝偉輯

我所疑惑的痿躄症

社員王賢儒

痿者筋骨痿弱而不痛之症也，近賢有云，痿與半身不遂同一病原，一則偏病於半身，一則獨病於兩腿，是元氣虧五之症，台日補陽還五法，徐靈胎曰，凡字症總屬於熱，金鑑又有痿多虛痺多實之語，又有非痿非濕，因辨不一，而實相遠，不仁不用，究非痿非痺，不痛不腫，實胃也，主潤宗筋，若爲濕熱所傷，宗筋不潤，弛而不能束骨，發爲痿者

肺結核所常有，然則古人用豬鬃治肺勞已有甚深之經驗矣，有一陳姓女子，年二十與一驗有肺病之女子，同眠三年之久，遂亦咳嗽，年餘不止，雖未照愛克司光，余則深疑其爲肺病，且稍勞即喘息，遂按照豬鬃方製令服之，製法如下，用豬鬃二具，切細青蒿一合勻，同烏如泥，加紹酒一斤，在文火上燉四五小時，原方加肉桂一兩，余則僅用三分，因肺病人恐燥物引動吐血，故僅用少許，鄙意肉桂不用更妥，又肺病人不宜飲酒，故燉之甚久，使酒醇藥散盡，使之全無酒氣也，用布擠去渣，每早晚各溫飲一盃，此女服三日後忽吐黃膿痰甚多渠類驚疑，因久未吐此等痰，以爲病增劇也，乃自此咳即漸愈，約七日酒完，而咳即全愈，吾友沙振新之夫人陳女士，患肺勞頻篤，余即傳此一法，惟紹酒無意得，勉以陳酒製服。尙延期半載餘始效，設如法早服，定獲神效也。

前中央國醫館編審委員 **錢今陽** 著
中國醫藥教育社教材編纂委員

中國兒科學

又名錢氏兒科

本書著者錢今陽氏，歷任上海中國醫學院，新中國醫學院兒科教授，是書即為講義，中西學說兼取並蓄，內容計分：一、概論，二、診斷，三、初生疾患，四、一般疾患，五、特殊疾患，六、四大要類，每病分原因，症狀，治法，方劑等子目，綱舉目張條分縷晰，都數十萬言，為近世最新最善之佳構，全國第一流中醫名家一致撰序推崇，茲循各地醫界之請，不惜耗費鉅資，付印成冊，凡有志研究兒科者，不可不讀是書，有志投身中醫學校而無時間者，更不可不讀是書，平裝一厚冊，售價華南中儲券三十五元華北聯合券八元社員九折北京宣列米市胡同四十五號國醫砥柱社代售

北京東四北錢糧胡同四十二號

前清慶王府總管 **德善堂劉宅**

真正 **王府舒肝丸** 主治

食膨水脹	消化不良	打隔吐酸
便秘堵塞	週身串疼	心跳失眠
煩燥多怒	眼乾眩暈	常犯頭疼
四肢痠懶	麻木抽筋	悶鬱積氣

濟民製藥社出品

肥兒疳積散主治

食積腹痛 面黃肌瘦 腹大青筋 疳積虫積
凡小兒驚熱便秘等症均有特效。
每打六元批發五打以上者七扣

痢血雙效丸主治

赤痢白痢 紅白相雜 大便下血 腸風漏血
凡腸熱腸炎等症均有特效。
每打六元批發五打以上者七扣

自來乳功效

補血 健胃 增食 強身 生乳 血液充旺
乳汁濃厚 嬰兒身體日漸胖壯 常人服之可
以補血悅顏
每瓶五元每打六十元批發一打七扣
以上三種一次買一百元者再打九扣

社址：北京前外東興隆街靈官廟四號

以上三種良藥係趙剛忱先生發明精製
趙先生服務藥界垂三十餘年今將積年苦心研究
之三種良藥配製廉售濟世實病者之福音也醫亞
與趙先生相交十餘年茲特負責代為介紹

民國三十二年七月十五日出版

國醫砥柱月刊

(總號第二十八期)

北京國醫砥柱總社社長

總編輯兼
行發人 **楊 醫 亞**

北京國醫砥柱社董事長

總務主任
兼滬社長 **錢 今 陽**

出版者 國醫砥柱總社

印刷者 國醫砥柱總社印刷部

總發行所 國醫砥柱總社發行部

總社地址·北京宣外菜市口米市胡同四十五號
電話南局五一六九號

滬社地址·上海派克路承真里KK九號
電話三〇七九五號

日本地址·日本東京澁谷區千駄谷四丁目七二
一番地三和莊三十一號高橋大和社長

廣告

封底封裡位全面半面三分之一四分之一八分之一
正文前後四十元二十四元十六元十二元六元

定價零售每期六角預定全年五元半年三元寄費在內
購華中華南零售期每二元全年二十元半年十一元
價華中華南定費交滬社收轉
目日本滿洲交日本分社收轉(滿洲按定價加二成)

加入普通社員
繳入社費二元
常年費四元
基本社員
應繳一百元

鳴謝小兒百效神丹來函

徐州喻濂生先生來函云——
痢疾冲服二次即愈此足證「小兒百效神丹」之功效偉大信用不待言宣矣。
趙縣分社長張益善來函云——
「神丹」在敝縣倡銷的名譽很好治病也極有靈驗據經驗所得十症中確能治愈六七十人。
隆平縣趙初三先生來函云——
「小兒百效神丹」不惟對於小兒之疾病而有神效並且對於成人有胃腸疾時亦莫不藥到病除。
密雲縣崔震子先生來函云——
「小兒百效神丹」服用後靈驗非常確有如方單所說之神效。
察省張北縣王壽甫先生來函云——
「小兒百效神丹」實有功效敝人小兒得疳積症服此「神丹」前後共四合現已全愈實不愧其命名也。
山西臨汾縣王耀宗先生來函云——
「神丹」確有神效敝人用此治瘵小兒疾病者約愈百人其中胃腸病約為六十餘人疳積亦有二十七人可見「神丹」對於小兒疾病之神效矣。
連鎮張世錫先生來函云——
小兒百效神丹照發票服用頗著奇效真濟世之良藥名不虛傳。

楊亞醫師發明 北京國醫社總社製藥部精製
北京市政府衛生局化驗註冊發給第二三九六號執照

小兒百效神丹

去病延年 兒科神藥 無病防病

醫師民衆一致公認本丹誠爲兒科專藥
社員讀者一致贊揚本丹不失神丹之名

「小兒百效神丹」是採用我國珍貴藥料，用科學方法提煉精華配製而成 主治小兒百病，有極準確之把握，七年以來已爲全國中西醫師所贊許，近來更作進一步之研究，極力減少葯量，增加治療之實效，藥量雖小，而效驗特大，且毫無苦味，使嬰兒服用便利，不感絲毫之痛苦，此實爲「小兒百效神丹」之特長。

「小兒百效神丹」凡關於小兒百病，乳食不進，疳積蟲積，食積奶積，驚風發熱，夜睡不安，時常啼哭，赤白痢疾，消化不良，腹瀉肚痛，傷風感冒，咳嗽痰喘，及天生體弱之小兒均能治之，藥到病除。

「小兒百效神丹」各地多有代售，近爲普遍推銷，救濟幼童疾病起見，特聘各地藥舖，醫藥團體，洋廣雜貨店代爲銷售，利益優厚，「小兒百效神丹」裝璜美觀，服用便利，可引起信仰之心，如代售定可獲得重利。

零售	每包三角	每合三元
批發價目	三十合三元八角	五十合一元五角
寄費	五角	七角

總批發所：北京宣外米市胡同四十五號電話南局五一六九號

鳴謝小兒百效神丹來函

安徽臨淮張殿英君來函—— 敝人前因天時流行腦膜炎小兒偶感立時痰厥手足抽搐等狀後經杜先生介紹貴社「小兒百效神丹」試購一包二服立時降痰開竅恢復原狀百病全無回想此「神丹」真乃兒科之至寶也特此申函鳴謝

安徽臨淮吳玉亭君來函—— 敝人小女年三歲因乏乳太早致發疳積腹大青筋甚京夜熱不思飲食四肢如柴中西醫枉效半月前聞本鎮杜先生談及貴社之「小兒百效神丹」試購二包補葯盡除繼服三包則飲食增加刻有半月精神恢復若非貴社之「神丹」則小女何能解此痛苦心誠無法投報特來函鳴謝

安徽臨淮李懷安君來函—— 敝人小女年方四歲發熱咳嗽腹中作脹不思飲食服湯葯屢灌其難並且枉效實在無法後經本鎮杜先生談及代售貴社之「小兒百效神丹」試購一包照方單服下而熱退咳止兩包而疾復健康真「神丹」也感法無涯特此奉函鳴謝

附啓：以上三函均附有像片因本期製版不及改在下期刊登同時承杜華甫先生熱心宣傳除專函致謝外特在登刊致謝

代售處：安徽臨淮鎮福華堂
望用者諸君就近購買可也