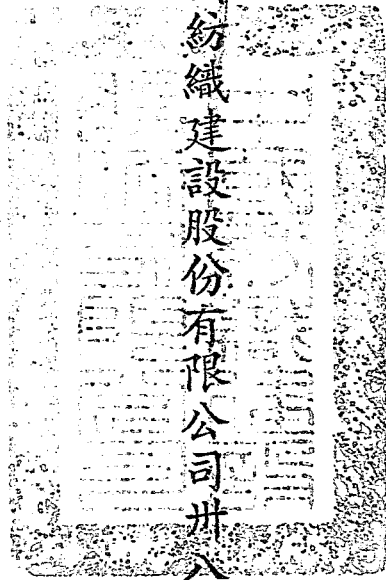


中國紡織建設股份有限公司卅八年度營業計劃



中國紡織建設股份有限公司卅八年度營業計劃

本公司之生產品以紗布為主歷年以來一方面配供市銷充裕民衣牽制市價波動一方面承製國防部全部軍服紗布及京滬平津四市公教員工配布間接減輕國庫負擔并傾餘力積極增加紗布出口以爭取國外市場充裕外匯收入至於增加設備工作亦正在積極進行所擬擴充紗錠三萬枚布機一千台即將製造完成以後營業之推進自當承以往微效繼續努力以冀完成任務惟是本公司自近半年來以政府戡亂工作之暫時逆轉各地交通困難以致原棉供應緩急難恃煤斤來源亦感缺乏所屬滬津青各地工廠均時以原料動力困難而停工減工迄今情況尚無從改善同時承製軍用紗布及公教員工配布之價款政府未能隨時撥付又以執行限價政策配銷鉅額紗布均迫使本公司對消耗原物料無力即時補充遂致存底空虛資金竭蹶實力遠非昔比且卅八年度軍服數量增加負擔已形加重所存紗布以代紡代織者居多數市銷亦費張羅是以本公司卅八年度營業目標未遑修談擴展祇能就歷年原有任務



MG
F426.81

72
2

勉予負荷謹將卅八年度營業計劃分述於次

(一) 預計生產量

本公司所屬各廠除東北區工廠尚存紗錠九萬餘枚織機二千八百餘台現已全部陷匪外所有滬津青三地工廠共有紗錠一百五十九萬餘枚織機三萬三千二百餘台其餘尚有毛麻絹絲針織印染化工機械軋花打包等設備(附表一)如於經常開工之正常狀態下則卅八年度估計應可生產各種棉紗七二四，九九九件棉布一六，五二九，二五〇疋(其中一部份加工製成漂布六八〇，〇〇〇疋色布五，六二〇，〇〇〇疋印花布九一〇，〇〇〇疋)毛紗六，五四八，〇〇〇磅毛織品二，四〇六，〇〇〇碼麻線一一，五六一，〇〇〇磅麻布三，四三二，〇〇〇碼麻袋三，八四〇，〇〇〇只絹絲五一八，〇〇〇磅絲織品三三，〇〇〇疋針織品二，二一二，九五四磅成衣二四二，一一〇打(附表二)以上產品約需原棉三百萬市担羊毛七百五十萬磅原麻四十萬市担絹絲原料一萬

四千市担

(二) 預計銷售成品量

上項估計生產量其中大部份半製品仍由本公司繼續加工是以實際可供銷售數量仍應根據事實參酌三十七年度產銷情形分別予以核減計棉紗除用於自織坯布及供針織品外估計可供銷售者約二八七，九六八件原白布除用於加工印染外約可售一〇，二三三，〇〇〇疋漂布色布印花布共約可售六，二九六，〇〇〇疋羊毛紗除供製呢絨外可售八六八，〇〇〇磅毛織品二，四〇六，〇〇〇碼麻線除以織製麻布麻袋之外可供銷售數約為三一六，六〇〇磅麻布除備作打包用途外可供銷售數約為二，〇五九，二〇〇碼麻袋三，八四〇，〇〇〇只絹絲除織製絲織品外可供銷售數約為二五四，〇〇〇磅絲織品為三三，〇〇〇疋針織品除用於縫製成衣外可供銷售數約為三二四，四〇〇磅成衣計二四二，一一〇打

(三) 預計營業收入

上項預計銷售量以卅七年十一月上旬市價計算計棉紗營業收入值金圓二，三三二，五四〇，八〇〇元原白布值三，〇六九，九〇〇，〇〇〇元各種加工布值二，五一八，四〇〇，〇〇〇元羊毛紗值六九，四四〇，〇〇〇元呢絨值六二五，五六〇，〇〇〇元蘇線值五，九三六，二五〇元蘇布值一二，三五五，二〇〇元蘇袋值六三，三六〇，〇〇〇元絹絲值一〇，二八七，〇〇〇元絲織品值一七，三二五，〇〇〇元針織品值五，三五二，六〇〇元成衣值三七，二九七，〇四五元機械廠出品收入二，〇〇〇，〇〇〇元共計營業收入金圓八，七六九，七五三，八九五元

(四) 供應軍布及公教人員配布

軍布及公教人員配布數量悉視政府決定事前殊難預計過去本公司撥付上項布疋數字龐大而政府於貸款往往拖延數月不即結付以致本公司不能及時補進原料無形損少存

貨物資以折合棉花計約達三十餘萬担之鉅深望能規定對上列二項布疋價款概以現款現貨方式處理則於本公司營業收支之循環過程中方不致有存貨日少之無形虧損現象

(五) 外銷紗布

本公司外銷南洋各地棉布年約二百五十萬餘疋棉紗年約六萬餘件值美金二千萬至三千萬元惟以最近原棉及羊毛之供應情況益趨困難是以卅八年度外銷所得必須儘量換取原料及機物料以維持再生產之需要

(六) 預計盈餘

卅八年度之盈利按卅七年十一月上旬之原物料市價估計實需成本另加百分之一，二八利潤計算應可盈餘金圓一一二，一一五，二七九·九〇元除提存公積金及支付所得稅官息員工獎勵金福利基金及商股部份紅利外應可實繳國庫三，六三六，三三八·一九元惟此項預計利潤仍以物價穩定紗布能以合理價格配銷原料動力不虞匱乏為主要

先決條件其次軍服材料及公教員工布疋價款并望隨時貸款兩清所得稅款及應繳國庫盈餘勿予事先扣繳否則本公司縱竭最大之努力恐仍難達預期之目標也

附表一

中國紡織建設股份有限公司各廠重要機械設備

卅七年十一月

區 別	上 海		青 島		天 津		共 計	
	廠 數	主 要 設 備	廠 數	主 要 設 備	廠 數	主 要 設 備	廠 數	主 要 設 備
棉 紡 織 廠	18	紡錠機 909,688 枚 織機 17,270 台	8	344,484 枚 7,362 台	7	338,280 枚 8,667 台	33	紡錠機 1,592,452 枚 織機 33,299 台
毛 紡 織 廠	5	紡錠機 29,516 枚 織機 276 台			(七廠毛紡部)	1,600 枚 80 台	5	紡錠機 31,116 枚 織機 356 台
印 染 廠	7	染缸 261 只 印花機 9 台	1	41 只 2 台	(七廠印染部)	95 只 4 台	8	染缸 397 只 印花機 15 台
製 麻 廠	2	紡錠機 7,404 枚 織機 747 台			(四廠麻紡部)	480 枚 126 台	2	紡錠機 7,884 枚 織機 873 台
絹 紡 廠	1	紡錠機 11,370 枚 織機 313 台			1	- 70 台	2	紡錠機 11,370 枚 織機 333 台
針 織 廠	1	針織機 262 部 成衣車 341 部	1	145 部 79 部			2	針織機 497 部 成衣車 420 部
機 械 廠	3	工作母機 481 台	1	354 台	1	207 台	5	工作母機 1,042 台
紗 帶 廠	1	織機 20 台					1	織機 20 台
化 工 廠			1	皂化鍋 4 只 納爾遜電槽 25 只			1	皂化鍋 4 只 納爾遜電槽 25 只
梭 管 廠			1	木管及木梭床 47 台	(附設機械廠內)	47 台	1	木管及木梭床 94 只
軋 花 廠	1	軋花機 60 台					1	軋花機 60 台
打 包 廠	** 1				1		2	
發 電 廠 (附設於各廠內)		發電機 4 具 發電量 6,000 K.W.		8 具 28,125 K.W.		10 具 20,795 K.W.		發電機 22 具 發電量 54,920 K.W.
共 計	40		13		10		63	

**在漢口

附表二 中國紡織建設股份有限公司卅八年度紗布產量估計表

地 區	棉 紗 生 產 量 (件)					棉布生產量(疋)
	20's	32's	42's	60's	合 計	
上 海	274,500	38,640	77,456	2,700	393,296	8,499,130
青 島	117,000	32,340	11,543	720	161,603	3,468,910
天 津	127,200	33,495	8,505	900	170,100	4,561,210
共 計	518,700	104,475	97,504	4,320	724,999	16,529,250

三十八年度加工布生產數量估計表

地 區	漂 布	色 布	印 花 布	共 計 (疋)
上 海	560,000	4,507,000	670,000	5,730,000
青 島	—	420,000	60,000	480,000
天 津	120,000	700,000	180,000	1,000,000
共 計	680,000	5,620,000	910,000	7,210,000

毛麻絹紡織及針織品生產量估計表

名 稱	毛 紡 織 品		麻 紡 織 品			絹 絲 織 品		針 織 品	
	毛紗(磅)	毛織品(碼)	麻線(磅)	麻布(碼)	麻袋(隻)	絹絲(磅)	絲織品(疋)	針織品(磅)	成衣(打)
產 量	6,548,000	2,406,000	11,561,000	3,432,000	3,340,000	518,000	33,000	2,212,954	242,110

55
1/2
(9)

SKBC
IG
P426.81
2/2

20
51