

目錄

- 一 世界大戰史略
- 二 我國歷代系統表
- 三 大西洋憲章
- 四 開羅會議宣言
- 五 波斯坦宣言
- 六 實業計劃
- 七 十年實業計劃
- 八 東三省概略
- 九 台灣概略
- 十 朝鮮概略
- 十一 越南概略

勝利紀念手冊

抗戰已勝，

建國必成！



地址：香港路五十九號

環球信託銀行

環球企業公司

編贈

電話：一七六〇四 一八八三五

Ⅰ 世界大戰史略

(一) 東方之戰爭

甲、世界和平之破壞 一九三一年九月十八日日軍侵入東三省於是國聯盟約九國公約非戰公約悉遭破壞

乙、戰事之擴大與中國爲正義而抗戰之開始

- 1 蘆溝橋事變 一九三七年七月七日
- 2 平津陷落 同年七月底
- 3 上海戰事開始 同年八月十三日
- 4 中蘇互不侵犯條約成立 同年八月廿一日
- 5 首都陷落 同年十二月十三日
- 6 國民政府由漢口遷重慶 一九三八年六月
- 7 廣州及武漢相繼失陷 同年十月

(二) 西方之戰爭

甲、大戰之醞釀

- 1 希特勒之秉政 一九三三年一月
- 2 意阿戰爭 一九三五年十月至一九三六年五月 西方和平被破壞

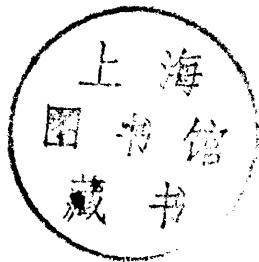
上海圖書館藏書



A541 212 0022 1692B

乙、大戰之爆發與擴大

- 3 西班牙內戰 一九三六年七月至一九三九年二月
 - 4 德日義三國防共協定成立 一九三七年十一月 軸心關係之確立
 - 5 德併奧國 一九三八年三月
 - 6 德併捷克 一九三九年三月
 - 7 意併阿爾巴尼亞 同年四月
 - 8 德意軍事同盟條約成立 同年五月
 - 9 德蘇互不侵犯條約成立 同年八月廿三日
- 乙、大戰之爆發與擴大
- 1 德以閃電戰術侵入波蘭 一九三九年九月一日開始
 - 2 蘇芬戰事 同年十一月至一九四〇年三月
 - 3 西線大戰之爆發與德國之勝利 一九四〇年四月佔丹麥，侵挪威。五月經盧森堡，荷蘭，比利時侵入法國。六月十四日巴黎陷落。六月二十二日，
 ■德法停戰協定在貢比梟森林簽字。
 - 4 德日意三國同盟條約成立 一九四〇年九月
 - 5 德國擴展勢力至巴爾幹半島一時稱霸於歐洲大陸
 - 6 德國助意在北非對英作戰
 - 7 美國通過租借法案 一九四一年三月
 - 8 史太林親任蘇聯人民委員會主席 同年五月



9 德國納粹黨副元首赫斯飛英 同年五月

丙、德蘇戰爭之爆發 一九四一年六月二十二日 西方戰爭之重大轉捩點

1 德軍分北中南三路捷進惟攻莫斯科不逞乃於十二月八日宣佈冬季守勢

2 羅邱會議宣佈大西洋憲章 一九四一年八月

(三) 東西大戰之一元化——演進爲空前之世界大戰

甲、太平洋戰爭之爆發 一九四一年十二月八日日軍偷襲珍珠港英美中荷向日宣戰

乙、日本一時之順利 先後佔關島，香港，馬尼拉，新加坡，荷印，馬來，緬甸，

及太平洋基地多處

丙、一九四二年之戰況

1 德蘇方面 德發動攻勢南路於九月十月時進抵斯大林格勒後蘇軍竭力反攻至

翌年一月德承認失敗是爲蘇聯對德戰爭之重要轉機

2 北非方面 一月底起德意順利至六月間深入埃及九月十月起英開始反攻十一

月美軍在北非登陸突尼西亞爭奪戰開始

3 東方 緬甸方面戰況嚴重太平洋方面有珊瑚海海戰及三次所羅門海戰

丁、一九四三年之戰況

1 德蘇方面 德不再有攻勢蘇軍收復被佔地區三分之二以上

2 北非方面 至五月戰事結束

3 意大利方面 七月英美軍在西西利島登陸意法西斯政權傾覆後戰事移至意

大利半島，至九月意相巴特里奧向英美投降。

4 東方 滇緬一帶繼續激戰，太平洋方面波根維爾島俾斯麥羣島新幾內亞吉爾貝特羣島等地有多次海空大戰，十二月起馬紹爾羣島海面空戰開始。

戊、一九四四年之戰況

1 西方東線 蘇軍各路反攻失地盡復，德軍自芬蘭，波蘭，愛沙尼亞，拉脫維亞，立陶宛，羅馬尼亞，保加利亞，捷克斯拉夫，匈牙利，希臘，南斯拉夫，及東普魯士，各區紛紛撤退。

2 西方西線 六月六日英美大軍在北法諾曼第登陸德國形勢日益危急七月二十日納粹暗殺事件發生其後德軍愈形不支戰線逐漸移至荷比盧德邊境一帶

3 西方意大利戰線 漸次北移。

4 東方中國大陸戰 日軍先後侵佔鄭州，洛陽，長沙，衡陽，梧州，柳州，桂林，南寧等地。

5 東方緬甸戰線 緬印邊境，滇緬邊境繼續激戰。

6 太平洋方面 美軍採取『跳島戰術』正式開始反攻，年初有馬紹爾羣島激戰，繼有特魯克大戰，六月馬利亞納羣島大戰，結果美軍在薩班島登陸，七月在關島登陸，九月帛琉摩鹿加等處激戰，台灣海面又有大戰，美軍繼即在雷伊泰島登陸，反攻菲律賓濱開始，戰局發展對日本日趨嚴重。

(四)

大戰之末期與結束

甲、西方 蘇軍猛烈進攻，德軍節節後退，退守奧特河西岸，英美軍則突破德國境及齊格非防線，先後越過來因，魯爾，威悉，易北諸河，聯合國軍隊自東西兩方同時向柏林作大包围攻勢，至四月下旬美蘇兩軍在托爾加會師。蘇軍則三路攻入柏林，德奧全境內之德軍，均不支而崩潰，五月一日希特勒戰死，蘇軍全佔柏林，五月八日德國簽訂降書，後美蘇英法四國劃區分佔德國。

意大利及挪威等地之德軍亦紛紛向聯合國軍隊投降。至四月北意大亂廿八日墨索里尼被殺。

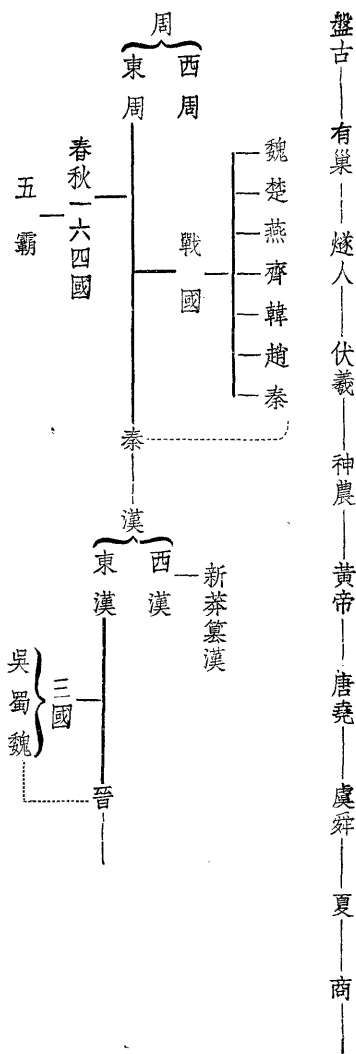
乙、東方

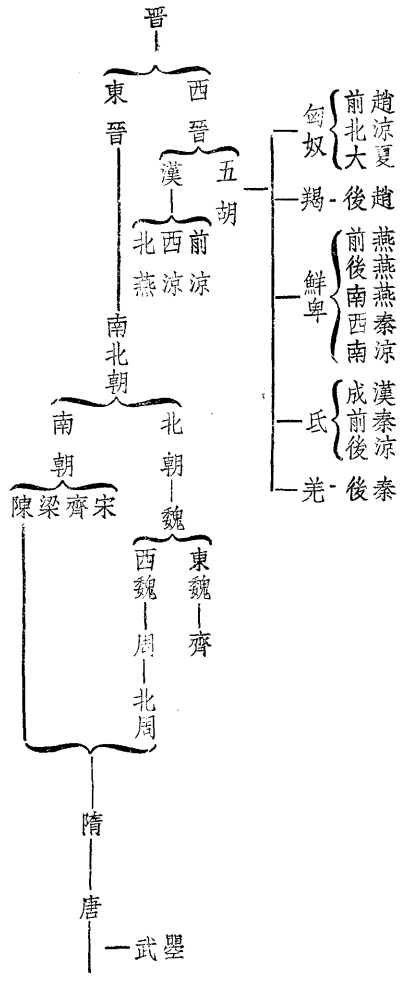
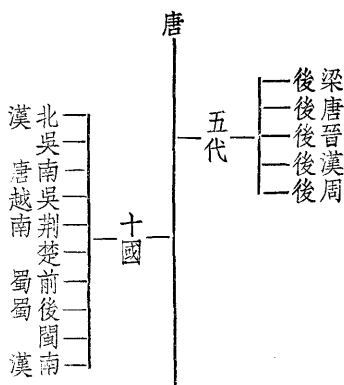
- 1 菲律賓方面續有戰事
- 2 二月至三月硫磺島大戰
- 3 三月至六月沖繩島大戰
- 4 四月五日蘇聯對日通知日蘇中立條約期滿後不再繼續
- 5 德國崩潰後日不自量力繼續拖戰
- 6 七月廿五日波次坦宣言令日本無條件投降
- 7 八月六日及九日原子炸彈先後襲廣島及長崎
- 8 八月九日蘇對日宣戰
- 9 八月十四日日本接受波次坦宣言正式向聯合國投降
- 10 同日中蘇友好互助條約簽訂

11 九月二日日本簽訂降書聯合軍隊開始進駐日本本土。

II 我國歷代系統表

我國爲世界唯一獨立文化古國，有五千餘年燦爛歷史，回溯以往，雖代有盛衰，唯民族危機，無有逾于此次戰時所遇者，因之抗戰勝利，其光榮亦無有逾于此者，全國同胞，處此大時代自應奮勉惕勵，共謀完成復興之偉業。





- 辛亥革命
- 洪憲稱帝
- 軍閥混爭
- 國民革命
- 北伐完成
- 七七事變
- 抗戰勝利

中華民國萬歲

III 大西洋憲章內容

- 1 兩國並無擴大權力與領土之野心
- 2 兩國不願見有違反人民意志之領土變更
- 3 兩國尊重一切人民有選擇其政府形式之權利並願見被武力剝奪之各國恢復主權與自主政府
- 4 兩國將致力使世界所有國家不論大小勝敗皆可以獲得其所需之原料與貿易以促進世界之繁榮
- 5 願促成所有國家的經濟合作俾改善勞工經濟進步與社會安寧
- 6 希望在基於自由原則之和平成立以前剷除納粹暴政
- 7 此項和平應使各國人民均有航行公海之自由
- 8 英美相信各國終必一致同意放棄使用武力

IV 開羅會議宣言內容

- 1 中英美三國軍事領袖業已商就對日作戰計劃
- 2 對日作戰目標乃在制止及懲罰日本之侵略
- 3 剝奪日本於一九一八年所獲得之代管地
- 4 中國東北四省以及台灣琉球羣島交還中國
- 5 朝鮮實行獨立

V 波斯坦 (Potsdam) 宣言

- (一) 務使日本人民不能從事征服世界之企圖。
- (二) 在新秩序確立及有證明日本作戰力完全破壞之前，日本本土及若干要點，暫由協約國佔領，俾能完成吾人在此所確定之基本目標。
- (三) 實行開羅宣言。
- (四) 允許日本僑居海外之人民返國，並予以和平及生產生活之機會。
- (五) 吾人並不欲役使日本民族或毀滅日本民族，但對於戰事犯罪者，包括虐待我戰俘者在內，予以嚴峻之制裁。
- (六) 日本政府應即消除一切回復及增強日本人民間民主傾向之障礙，並確立言論宗教及思想自由，暨尊重基本人權。
- (七) 凡屬維持日本經濟及使其能以貨物償付賠款之工業，均允許其存在，但別種工業足使其重整軍備者，則不在其列，為欲達到此項目的，日本得覓致原料，但不能加以統制，甚至日本亦得參加世界貿易關係。
- (八) 協約國駐軍一俟上開各項目的完成，以及依據日本人民自由意志，建立和平傾向及負責政府之後，當即撤退。
- (九) 吾人勸令日本政府立即宣佈日軍無條件投降，並提供相當保證，對於此項行動，保持信用。
- (十) 否則日本將立即完全毀滅，協約國對於此項條件，不加修正，不容選擇，且不許

邊延。

(附) 重要會議日期

- 1 一九四一年八月羅邱會議發表大西洋憲章
- 2 一九四一年十二月羅邱華盛頓會談
- 3 一九四二年六月羅邱華盛頓會談
- 4 一九四三年一月羅邱北非加薩勃朗會議
- 5 一九四三年五月羅邱華盛頓會談
- 6 一九四三年八月羅邱奎貝克會談
- 7 一九四三年十一月羅邱蔣開羅會議羅邱史德黑蘭會議
- 8 一九四四年九月羅邱奎貝克會談
- 9 一九四四年八月鄧巴頓橡林會議討論聯合國憲章草案
- 10 一九四五年二月羅邱史克里米雅爾太會議(羅斯福於四月十二日逝世)
- 11 一九四五年四月至六月舊金山會議
- 12 一九四五年七月美英蘇巨頭在波次坦會議

VI 實業計劃

一 開發交通

甲、完成全國之鐵路網

子、中央系統 凡二十四線

1 東方大港塔城線 2 東方大港庫倫線 3 東方大港烏里雅蘇台線

4 南京洛陽線 5 南京漢口線 6 西安大同線

7 西安寧夏線 8 西安漢口線 9 西安重慶線

10 蘭州重慶線 11 安西州于闐線 12 諾羌庫爾勤線

13 北方大港哈密線 14 北方大港西安線 15 北方大港漢口線

16 黃河港漢口線 17 芝罘漢口線 18 海州濟南線

19 海州漢口線 20 海州南京線 21 呂四港南京線

22 新洋港南京線 23 海岸線 24 霍山嘉興線

丑、東南系統 凡十三線

1 東方大港重慶線 2 東方大港廣州線 3 福州鎮江線

4 福州武昌線 5 福州桂林線 6 温州辰州線

7 廈門建昌線 8 廈門廣州線 9 汕頭常德線

10 南京韶州線 11 南京嘉應線 12 東方南方兩港間海岸線

13 建昌沅州線

寅、東北系統 凡二十線

1 東鎮葫蘆島線 2 東鎮北方大港線 3 東鎮多倫線

4 東鎮克魯倫線

5 東鎮漠河線

6 東鎮科爾芬線

7 東鎮饒河線

8 東鎮延吉線

9 東鎮長白線

10 葫蘆島熱河北平線

11 葫蘆島呼倫線

12 葫蘆島安東線

13 漠河綏遠線

14 呼瑪室葦線

15 烏蘇里圖門鴨綠沿海線

16 臨江多倫線

17 節克多博依蘭線

18 依蘭吉林線

19 吉林多倫線

20 葫蘆島克魯倫線

卯、西北系統 凡十七線

1 多倫恰克圖線

2 張家口庫倫烏梁海線

3 綏遠烏里雅蘇台科布多線

4 靖遠烏梁海線

5 蘭州科布多線

6 西北邊界線

7 迪化烏蘭固穆線

8 夏什温烏梁海線

9 烏里雅蘇台恰克圖線

10 鎮西庫倫線

11 肅州庫倫線

12 沙漠聯站克魯倫線

13 格合克魯倫克多博線

14 五原洮南線

15 焉耆伊犁線

16 伊犁和闐線

17 鎮西喀什喀爾線

辰、高原系統 凡十七線

1 拉薩蘭州線

2 拉薩成都線

3 拉薩大理車里線

4 拉薩提耶宗線

5 拉薩亞東線

6 拉薩來吉亞令及其支線

7 拉薩諾和線

8 拉薩于闐線

9 蘭州諾羌線

- 10 成都宗扎薩克線
- 11 寧遠車爾城線
- 12 成都門公線
- 13 成都元江線
- 14 叙府大理線
- 15 叙府孟定線
- 16 于闐噶爾渡線
- 17 拉薩肅州線

乙、建築汽車路

丙、增設全國電話電報無線電

丁、浚治江河

子、整理大水

- 1 揚子江
- 2 黃河
- 3 淮河
- 4 珠江
- 5 其他

丑、新開運河

- 1 遼河松花江間運河
- 2 其他

寅、修濬運河

- 1 杭州天津間運河
- 2 西江揚子江間運河

二 建造港埠

甲、大海港 凡三處

- 1 北方大港
- 2 東方大港
- 3 南方大港

乙、二等海港 凡四處

- 1 營口
- 2 海州
- 3 福州
- 4 欽州

丙、三等海港 凡九處

- 丁、漁業港 凡十五處
- | | | | | | | | | | |
|---|-----|---|-----|---|----|---|----|---|----|
| 1 | 葫蘆島 | 2 | 黃河港 | 3 | 芝罘 | 4 | 寧波 | 5 | 温州 |
| 6 | 廈門 | 7 | 汕頭 | 8 | 電白 | 9 | 海口 | | |

- 戊、內河南埠 凡六處
- | | | | | | | | | | |
|----|-----|----|-----|----|-----|----|-----|----|-----|
| 1 | 海洋島 | 2 | 呂四港 | 3 | 汕尾 | 4 | 秦皇島 | 5 | 長塗港 |
| 6 | 西江口 | 7 | 龍口 | 8 | 石浦 | 9 | 安海 | 10 | 安東 |
| 11 | 新洋港 | 12 | 湄州港 | 13 | 石島灣 | 14 | 福寧 | 15 | 榆林港 |

- 三、興辦食衣住行工業
- 甲、糧食工業
- | | | | | | | | |
|---|-------|---|------|---|-----|---|-------|
| 1 | 鎮江及北岸 | 2 | 蕪湖 | 3 | 鄱陽港 | 4 | 南京及浦口 |
| 5 | 安慶及南岸 | 6 | 武昌漢口 | | | | |

- 乙、衣服工業
- | | | | | | |
|---|------|---|----------|---|----------|
| 1 | 測量農地 | 2 | 設立農器製造廠 | 3 | 改良貯藏法 |
| 4 | 便利運輸 | 5 | 改善製造及保存法 | 6 | 確定分配及運輸法 |

- 丙、居室工業
- | | | | | | |
|---|--------|---|--------|---|-----------|
| 1 | 設立製絲工廠 | 2 | 設立製麻工廠 | 3 | 設立製棉工廠 |
| 4 | 設立製毛工廠 | 5 | 設立製皮工廠 | 6 | 設立製造縫衣器工廠 |

- | | | | |
|---|-----------|---|----------|
| 1 | 運輸及製造建築材料 | 2 | 建築各種公私居室 |
|---|-----------|---|----------|

3 製造各種應用器具

4 供給家用之自來水電燈熱汽燃料

丁、行動工業

1 建築長途馬路

2 建設新式市街

3 創辦造車工廠——農用車、工用車、商用車、旅行用車、運輸用車

四 創設各種大工廠

甲、士敏土工廠

乙、冶鐵廠

丙、煉鋼廠

丁、各種製礦廠

戊、造船廠

己、造車廠

庚、造紙廠

辛、印刷廠

壬、其他

五 發展水利

六 灌溉蒙古新疆及西北一帶

七 建造森林於中國北部及中部

八 移民於東三省蒙古新疆青海西藏等處

VII 十年實業計劃

節錄 蔣主席著中國之命運

我們要完成實業計劃所定的業務首先要實行實業計劃的人才和完成實業計劃的物資今舉實行實業計劃最初十年內所需用的人才與物資分別列表如次

實行實業計劃最初十年內所須完成之各項工作表（本表僅從土木機械電機空運水利建築
衣服衛生礦冶等九項計劃其數量其他從略）

項目

全部工作量

最初十年內工作量

（甲） 土木

鐵路

十四萬公里

二萬公里

（實業計劃原列十萬英里折合十六萬公里現已有二萬公里）

公路

一百五十萬公里

二拾二萬五千五百七十公里

（實業計劃原列百萬英里折合一百六十萬公里現已有十萬公里）

築港

一萬八千六百萬噸（吞吐量）

一萬萬噸（吞吐量）

（乙） 機械

機車

二萬四千輛

三千輛

客貨車

三十五萬二千輛

四萬四千輛

自動車

七百六十七萬七千二百十輛

四十五萬一千五百七十輛

（自動車數量包含各年折舊補充量以維持三百萬輛之數）

商船

一千四百四十一萬七千四百噸

三百零四萬三千三百噸

動力機

四千萬馬力

一千零七十萬馬力

工具機

四百五十萬部

十五萬部

各類機械

七百萬部

一百五十萬部

(丙) 電機

電力(火電水電)

二千萬瓩

六百二十萬瓩

電信

電信綫路

三千六百萬公里

三千六百萬公里

無線電台

三千所

三千所

收音機

一千八百萬具

一千八百萬具

(丁) 空運

民用航空機

十二萬架

一萬二千架

(折舊補充在內)

(戊) 水利(水力發電工作量與火電工作量合計於電力項內)

水運

通行輪船者

三萬公里

一萬八千公里

通行帆船者

五十萬公里

二十萬公里

新開運河通輪船者

五千公里

一千公里

設商埠

一千二百處

七百處

防洪堤防

一萬八千六百六十公里

一萬八千六百六十公里

灌溉

二萬五千萬市畝

一萬萬市畝

水力

一千萬瓩

二百萬瓩

(巳) 建築

居室

五千萬間

一千萬間

(庚) 衣服

棉紡錠

一千萬枚

三百萬枚

棉織機

三十二萬台

九萬六千台

麻紡錠

二十七萬七千枚

八萬三千枚

麻織機

一萬五千七百台

四千七百十台

毛紡錠

五十八萬枚

十七萬四千枚

毛織機

一萬六千五百台

四千九百五十台

縲絲機

二十三萬六千七百台

七萬一千台

織綢機

九萬四千台

二萬八千二百台

漂染印整機(甲種)

一一四單位

三四單位

(乙種)

二八〇單位

八四單位

針織機

一萬六千五百六十台

四千九百七十台

縫紉機

三十萬台

九萬台

(辛) 衛生

大衛生院

二百所

一百所

縣衛生院

二千所

二千所

鄉鎮衛生院

拾六萬所

八萬所

(壬) 鑛冶(拾年後達到之年產量)

煤

一萬五千萬噸

石油

一百七十七萬四千噸

銅鐵

五百五十六萬噸

銅

二萬五千噸

鉛

一萬三千噸

鋅

二千噸

鋁

一萬一千五百噸

鎢砂

二萬五千噸

純錫

二萬噸

精錫

三萬噸

精汞

五百噸

(二)

實行實業計劃最初十年內所需各級幹部人才之數目(本表係就鐵路公路空運水利機車自動車電力鑛冶港埠電信商船食品工業衣服工業居室衛生機械印刷等十七部門所需人材計算)

(甲)

大學或專科學校各科畢業生之人數

一 土木科畢業

十一萬

二 機械科畢業

四萬一千九百

三 鑛冶科畢業

八千六百

四 電機科畢業

一萬二千四百

五 水利科畢業

一萬二千

六 建築科畢業

二萬五千

七 化工科畢業

七千二百

八 紡織或染化科畢業

三千六百

九 輪機或駕駛科畢業

七千

十 航空機械科畢業

七千二百

十一 地質或地理科畢業

二千四百

十二 醫科畢業

廿三萬二千五百

十三 文法商經濟等一般學科畢業

三萬一千

(乙) 高初級職業學校各科畢業學生之人數

- 一 土木工程畢業 七萬七千五百
- 二 機械科畢業 九萬四千五百
- 三 鑛冶科畢業 二萬三千三百
- 四 電機科畢業 二萬〇四百
- 五 電信科畢業 四萬一千二百
- 六 航空機械科畢業 一萬二千
- 七 水利科畢業 二萬五千
- 八 建築科畢業 二萬五千
- 九 化工科畢業 八千一百
- 十 紡織或染化科畢業 八千二百
- 十一 印刷科畢業 一萬七千
- (丙) 航空駕駛學校畢業 四萬三千二百
- (丁) 高中或高級職業學校一般學科畢業學生之人數 十萬〇三千四百
- (戊) 初中或初級職業學校一般學科畢業學生之人數 十八萬六千六百
- (己) 高初級醫藥或護士學校畢業 一百〇七萬
- (庚) 助產學校畢業 廿二萬五千

共 計

二百四十六萬四千二百人

(三) 實行實業計劃最初十年內所需各項主要物資之數目(本表係就鐵路機械公路自動

車空運水利商船電力電信居室日用器皿機械等部門所需各項之主要材料計算)

鐵 七百九十九萬二千噸 鋼 二千五百八十八萬三千噸

銅 一百〇八萬噸 鉛 一百一十一萬九千五百噸

鋁 五十四萬一千四百噸 煤 五萬〇五百五十萬〇五千噸

汽油 一千三百十三萬四千二百噸 柴油 二千四百八十二萬四千四百噸

機油 一百〇七萬三千噸

歷青 廿八萬八千噸

油漆 廿八萬三千四百噸

水泥 五千六百五十四萬六千三百八十噸

玻璃 一・九七七・五〇〇噸 一四六・九〇〇・六〇〇平方公尺 三三九〇立方公尺

橡膠 五萬三千七百噸 二百七十萬九千四百只(輪胎)

木材 三千九百二十萬根 廿四萬五千噸 四萬萬九千四百廿八萬立方公尺

VIII 東三省概略

東三省即遼寧吉林黑龍江，本爲我國行省，自民國二十年九一八事變後，日本強佔，利用廢帝溥儀爲執政，設立偽滿洲國，但實權握于日人，軍隊亦均爲日本駐軍，今者抗戰勝利，日本駐軍向我投降，從此巍巍白山，滔滔黑水，常與青白旗幟互相掩映矣。

東三省位于我國東北部，北起漠河附近，與西伯利亞相接，南迄遼東半島老鐵山頭，瀕黃海渤海，西起呼倫貝爾，西南與外蒙及察哈爾相連，東至黑龍江與烏蘇里江之會口，以烏蘇里江及鴨綠江圖們江爲天然界線，山脈西北有興安嶺山系，東南有長白山系，中爲大平原，興安嶺山系由大興安嶺伊勒呼里山脈及小興安嶺而成，長白山脈北起烏蘇里江畔，南迄遼東半島，河流依地形分爲二系，黑龍江烏蘇里江松花江嫩江圖們江流入日本海，遼河鴨綠江大凌河流入渤海及黃海，下流均多屈折，水多泥沙，氣候爲大陸性，多寒凜冽，夏復炎熱，居民漢人最多，滿蒙次之，俄日朝鮮等人亦衆，尙有未開化者，出產品以大豆高粱小麥粟玉蜀黍爲主，棉麻烟草次之，鴨綠圖們松花沿岸及大興安嶺係

森林地帶，出產木材亦夥，金銅鉄煤鉛等礦產頗富，鉄以本溪湖爲最著，煤則以旅順本溪湖爲最著，金產于黑龍江流域之漠河太平溝，工業有榨油麵粉密業紡織，近年逐漸發達，交通以中東南滿二鉄道爲主，南滿以西有北甯打通四洮洮索洮齊等線，以東有瀋海吉海等線，水路以鴨綠松花黑龍江爲主，冬季多冰，航行不便，海運以大連爲中心，與華北沿海各埠，及日本朝鮮往來頻繁，遼寧省會瀋陽，吉林省會長春，黑龍江省會齊齊哈爾，商業均盛，大連爲南滿鉄路之終點，港灣設備完全，爲東北第一商港，旅順在大連之南，環以丘陵，爲天然海軍良港，與大連同于光緒二十四年租與俄國，日俄戰後，爲日本續租，抗戰完成，仍租與蘇俄，其他都市如蓋平爲絲蠶之中心，安東爲木材之中心，營口爲大豆之中心，撫順以煤礦著，琿春爲俄日韓三國貿易中心，延吉爲間島政治商業之中心，均爲東省重要都市。

IX 台灣概略

台灣位於我國福建東南，隔台灣海峽，最近處不過七十餘里，東北遙接琉球羣島，東臨太平洋，南與菲律賓賓隔一巴時海峽，面積一萬三千九百三十六方里，人口三百六十餘萬，十之八係我國人民，西部人口較密，內部東部甚稀。

境內物產浩富，農業發達，農產以米茶糖烟爲大宗，米一年兩收，中部以南出產最豐年額六百萬石，茶產於東北邱陵地帶，銷行美國及爪哇一帶，其他如香蕉柑橘耕牛豚猪等物，出產甚多，礦產富，煤金 煤油，煤油田殆遍全島，煤金多蘊基隆附近，台南高雄

產鹽尤豐，工業以製糖爲夥，貿易港以淡水基隆安平高雄爲最，糖輸俄國及日本，茶輸美，米輸日，樟腦輸於世界各地，台灣交通尙稱便利，西岸各地有鐵道相通，各商港間有航路可通，其與日本南洋福建廈門淡水漳泉間，均有航船來往。

台島元代卽隸我國，後曾爲荷人所據，明末鄭成功逐荷人，據地以抗清庭，康熙二十年，清滅鄭氏，收隸福建，設府置縣，光緒二十年，改爲行省，中日戰後，結馬關條約，割歸日本，台民不從，自立爲台灣民主國，與日抗戰，以寡不敵衆，又無後援，終爲日本所有，對於番人使用強壓手段，以消滅之，對於華人則用同化方法，以墮落之，唯台人不忘祖國，三十年來，革命時起，民元羅福星之役，民四余清芳之役，流血甚衆，惜未成功，然終爲日人心腹之患，迄至戰前日本不許設領事於台灣，蓋恐爲虎輔翼，或助成自決耳，唯中台關係密切，其砂糖大半銷於我國，台民日用品，十八由福建供給，二者實有不可須臾或離之勢，今者日本黷武失敗，大好台島，重復故國懷抱，芸芸台民，一掃過去壓迫，從此得以同享自由，同謀復興矣。

X 朝鮮概略

朝鮮位於我國東北隅之半島上，東瀕日本海，西與南環以黃海，北以鴨綠江圖們江與我東三省爲界，東北隅與俄屬接壤，面積八萬五千二百餘方哩，人口一千七百餘萬，爲大韓族，南密北稀，語言爲複音語，用漢文，境內多山嶺，少平原，北爲長白山脈，地勢最高有熔岩台地蓋馬高台等山，迤南高度漸殺，東岸爲半島山脈主軸崛起之地，山重嶺

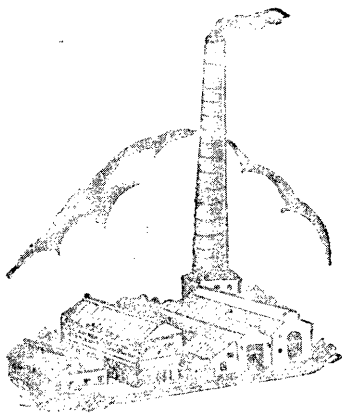
疊，西南面有漢江大同江落東江，沿岸平野豐沃，人民業農者，佔百分之八十，出產米麥高粱大豆人參烟草棉花，米以黃海京畿及南部爲主產地，棉花全境皆有，慶尙全羅尤多，人參以開城爲著，畜牧亦盛，牛種之佳，與美相埒，沿海富漁鹽之利，元山之明太魚，與人參並稱於世，鴨綠圖們沿岸多天然林，境內礦產甚富，雲山朔州順安遂安產金，載寧殷粟安岳產鉄，銅店產銅，寺洞產煤，通商港凡十一處，以釜山爲最，仁川次之，甌南浦新義州龍岩浦又次之，對外貿易以中國及日本最盛，輸入多棉布棉紗煤油糖紙，自我國輸入者，以絲綢夏布爲大宗，輸往日本多米豆棉花，輸入我國以人參爲大宗，鐵道有五幹線，水流有航運之利，過去均爲日人所經營者。

朝鮮自周武王以其地封箕子後，卽隸我版圖，漢武會以其地設郡縣，唐宋元明清時均列封藩，朝貢不絕，故其風俗文化，典章制度，莫不同於中國，與我國關係。久且深也，光緒二年，日本強訂商約，我國置之未問，十二年朝鮮新舊黨爭，日助新黨，我助舊黨，新黨失敗，日人與我訂約，訂明以後兩國出兵，須互相通知，二十年，朝鮮東學黨作亂，我派兵平之，日亦發兵，事平日軍強霸不撤，遂啓中日戰爭，我國不幸敗績，訂馬關條約，承認朝鮮獨立，號大韓國，日俄戰後，日又衷爲保護國，宣統二年，日貫澈侵略野心，宣布日韓合併，韓國遂亡，廢韓王爲李王，日設總督於漢城，總攬軍民二政，待韓人如牛馬，強迫勞役，禁止韓人充任官職，沒收民有森林漁獵，剝奪朝鮮市民權，施行同化教育，絕滅朝鮮語文，愛國志士，奔走復國，不遺餘力，屢起屢敗，犧牲頗衆，自朝鮮淪亡，日本因與我壤地相接，始則有光宣間之間島交涉，繼則以爲進窺東省之

基，致釀九一八之攘奪，蘆溝事變，賴我國上下一心，堅苦抗戰，八年浴血得告勝利，既克復東北失地，復確認朝鮮獨立，從茲百年桎梏，解放一旦矣。

XI 越南概略

越南古稱交趾，秦漢設郡縣，唐置安南都護府，五季以後，始自外爲藩屬，明初嘗設交趾布政司，清定二年一貢，至光緒十年，中法之役，始離我而屬法，其北猛河烏得一帶，本爲我雲南江洪地方，以一八九五年滇越界約割去，現時面積七三七一〇〇方公里，東南兩面濱海，西界泰國，北接我滇桂兩省，人口二千一百餘萬，華僑居五十分之一，農產以米爲最，棉菸蔗橡椰椒等次之，西北山中富森林，對外貿易首推法國，次爲中日泰印，河內爲越南政治文化中心，瀕紅河右岸，法置總督於此，鐵道航運交織頗稱便利，其他海防爲河內門戶，西貢爲商業中心，老街爲軍事要地，諒山爲歷史重地，均爲越南之主要都市，此次戰時，日本假道海防河內進窺滇桂，爲我軍阻擊，抗戰勝利，越南緯度十六度以北地區，由我接受日軍投降，青白旗幟，飄揚於舊屬領土，寧非快事。



上海图书馆藏书



A541 212 0022 1692B