

年六十三國民

臺灣年鑑



編社報生新濟臺



TAIWAN POWER CO. LTD.

司公力電濟臺

歡迎各地廠家來臺設廠

A BUNDANT POWER

BETTER SERVICE

CHEAPER RATE



三大目標

電量充足

服務週到

收費低廉

總管理處

台北市

和平東路七二號

電話號碼

總經理室 三三〇〇

總機 三三〇〇

三三〇二

三三〇三

增報掛號 七一九三

國民三十六年度

臺灣年鑑

臺灣新生報社編

中和有限公司

總公司

上海北京路三十九號

美國分公司

紐約第五條街三五〇號

主要進口

農具肥料棉花機器圖書

主要出口

絲茶各種原料各種土產

本公司總經理美國芝加哥中央科學儀器公司 (CENTRO) 出品並經銷歐美各國有關
農業教育工業醫藥等二十餘廠家之出品

中和有限公司 臺灣省分公司

地址：臺北市重慶南路襄陽街口

電話：三一三一號

電報：中文九九一五

掛號：英文 CHUNHOT



國父遺像



蔣主席肖像

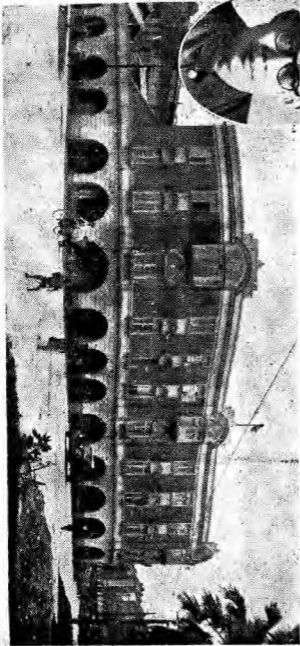


陳前長官儀肖像



魏道志主席肖像

李社長英留自攝





本 社 内 觀

序

臺灣過去有相當可觀而異於其他各省之建設基礎。內地人士曾不斷來臺考察，期由此獲得建設參攷之資；而本省今後之建設，或就原有基礎廣續進行，或將原有基礎加以改造與翻新，於着手之初，要亦必先明瞭已往之狀況。尤以光復迄今，多所興革，目數各項數字，尤爲研究臺灣，建設臺灣參攷所必需。本社爲適應省內外人士此種需要，爰有臺灣年鑑之編纂。

照原定計劃，本編應於本年春間出版。惟以成此巨冊，事頗繁重，時間上遂亦稍遲延；嗣二·二八事變發生，編校及印刷工作均受阻碍，直至秩序安定，始得廣續進行。現距原定出版期已遠，雖事非得已，對於預約讀者，終覺萬分抱歉。

一般之年鑑，本以一年間各項統計資料爲主要內容。本編因係初創，故亦兼及歷史之敘述與已往資料之記載，期能有助於讀者對過去情形之了解。以後按年編印，歷史敘述之部份擬予從略。

本年鑑於匆促間編成，於資料至收集與處理，內容之校訂，疏漏與欠妥之處甚多，尙希讀者不吝教正。

中華民國三十六年四月

李萬居識於臺灣新生報社

編纂經過

本年鑑已經印成，照例說幾句編纂的經過。本人於民國三十五年五月間向李社長萬居先生建議編印「臺灣年鑑」，蒙李社長讚許，遂開始籌備。同年七月中旬舉行第一次籌備會議。八月一日任本人為編纂委員；且聘孫萬枝，王白淵，廖大貴，吳金鍊，陳崑山，趙鐸，諸先生為兼任委員。又聘劉永耀，吳漫沙，洪震宇，卓宗吟，王正，黃耀鏘，簡隆洲，諸先生為編譯員，積極進行編輯事宜。後加聘宋瑞臨，李蔚而，諸先生為編輯；並請薛天助，吳昭四，林嘉和，諸先生參加編撰。及蘇琮，余聯坦，諸先生參加校正。茲將各位擔任題目列左：

- (1) 總論——黃玉齋
吳昭四
- (3) 脈史——黃玉齋
- (5) 司法——洪震宇
- (7) 政治——黃耀鏘(光復前)趙鐸(光復後)
- (9) 財政——劉永耀
- (11) 交通——王正
- (13) 研究機關——黃耀鏘
- (15) 衛生——洪震宇
- (17) 文化——王白淵
- (2) 地理——宋瑞臨
- (4) 黨務——吳漫沙
- (6) 法制——林嘉和
- (8) 軍事——王正
- (10) 自治——趙鐸
- (12) 教育——卓宗吟(光復前)吳昭四(光復後)
- (14) 社會事業——洪震宇
- (16) 宗教——薛天助
- (18) 金融——劉永耀

(19) 農業—孫萬枝
(21) 水產—黃耀鏞
(23) 工業—孫萬枝
(25) 特產—吳漫沙
(27) 貿易—吳漫沙

(20) 林業—黃耀鏞
(22) 糖業—孫萬枝
(24) 礦業—卓宗吟
(26) 專賣—吳漫沙
(28) 抗日運動—薛天助

附錄一 光復後大事年表—本社資料室

附錄二 中外度量衡表

本年鑑初稿完成於客臘一切資料均至民國三十五年十二月底止。本年正月初旬，聘請吳吟世，倪師增，單建周，周自如，蔡荻，金禹鼎，王尙三，諸先生會同本年鑑執筆者諸先生加以精審。執筆者中有一部份是本社日文版編輯及記者，未嘗以國文發表文章，這回居然用起國文來寫作，生疏在所難免。所以審查時分爲文字的潤飾，和理論的修正同時進行，費時近兩個月。正擬分送前臺灣省行政長官公署各處會及其他機關審訂時，不幸二·二八事件發生，一切陷於停頓。本年四月始付排版，同時分送各有關方面審查，五月正式付印，六月完成。

本年鑑過去資料的蒐輯，很費苦心，參考中外書籍不下數百種。光復後資料，除承各主管機關供給外，均由撰述者廣事搜集而成的。關於「黨務」一章我們感謝國民黨臺灣省黨部所提供。「司法」一章感謝本省高等法院院長楊鵬先生多所指正。「財政」及「金融」兩章承前臺灣省行政長官公署財政處處長嚴家淦先生的好

意；並指示光復後財政及金融改用該處所發表之刊物。又承前臺灣省行政長官公署工礦處及農林處對於「工業」，「礦業」，「農業」，「糖業」，「水產」各章多所校正。我們對於各機關供給資料並指正，表示感謝。

本年鑑能够早日問世，實出於 李社長萬居先生的督促和指導。且承本社 毛總經理應章先生，陳經理兼新生印刷廠廠長祺昇先生，蔡秘書主任雲程先生，陳營業主任其昌先生，暨本社同仁多方援助和指教謹致謝意。麥非先生爲本年鑑作封面，並此誌謝。

本年鑑百事草創，原定一百萬字，現已增至一百三十萬字以致一切未能如期。對於體裁的欠備，文字的不雅，分配的難均，文體的非一，自知必多，加以同仁學識謏陋，魚魯亥亥在所不免，糾謬繩愆，竊有望於閱者的指教以資第二回發刊時有所改革。至於出版日期之遷延，實受客觀條件所限制，事非得已，謹對讀者表示深深的歉意！

臺灣新生報社

叢書編纂委員會主任委員

黃 玉 齋 識

中華民國三十六年六月

臺灣年鑑總目

李社長序

編纂經過

同上

第一章 總論	一—一
第二章 地理	A 一—二
第三章 歷史	B 一—三
第四章 黨務	C 一—四
第五章 司法	D 一—五
第六章 法制	E 一—六
第七章 政治	F 一—七
第八章 軍事	G 一—八
第九章 財政	H 一—九
第一〇章 自治	I 一—一〇
第十一章 交通	J 一—一一
第十二章 教育	K 一—一二
第十三章 研究機關	L 一—一三
第十四章 社會事業	M 一—一四
第十五章 衛生	N 一—一五

第十六章 宗教

第十七章 文化

第十八章 金融

第十九章 農業

第二〇章 林業

第二一章 水產

第二二章 糖業

第二三章 工業

第二四章 礦業

第二五章 特產

第二六章 專賣

第二七章 貿易

第二八章 抗日運動

附錄一 光復後大事年表

附錄二 中外度量衡表

臺灣年鑑細目

第一章 總論

一 小引	一
二 地理大要	一
三 歷史大要	一
四 黨務大要	一
五 司法大要	一
六 法制大要	一
七 政治大要	一
八 軍事大要	一
九 財政大要	一
一〇 自治大要	一
一一 交通大要	一
一二 教育大要	一
一三 研究機關大要	一
一四 社會事業大要	一
一五 衛生大要	一
一六 宗教大要	一
一七 文化大要	一
一八 金融大要	一
一九 農業大要	一
二〇 林業大要	一

第二章 地理

一一 水產大要	二二
一二 糖業大要	二二
一三 工業大要	二二
一四 礦業大要	二二
一五 特產大要	二二
一六 專賣大要	二二
一七 貿易大要	二二
第一節 位置	一
第二節 區域	一
第三節 地勢	一
第四節 山脈	一
一 臺灣山脈	一
二 新高山脈	一
三 番界嶺	一
四 臺東山脈	一
五 大屯火山羣	一
第五節 河流	一
第六節 地質	一
第七節 氣候	一
氣溫	一

第三章 歷史

一 氣壓及風	二二
二 降溫量	二二
第八節 人民	二二
第九節 名勝	二二
第十節 高山族	二二
一 分布	二二
二 社會生活	二二
三 風俗習慣	二二
四 思想文化	二二
五 蕃政演進	二二
第一節 我國對於臺灣設見	一
一 殷代說	一
二 周代說	一
三 漢代說	一
四 三國說	一
五 隋代說	一
歷代對於臺灣經營	一
一 唐代傳來本省最古文化	一
二 元代對於澎湖經營	一
三 明代對於臺灣經營	一

四	鄭芝龍入臺	四
第三節	荷蘭據臺時代	B
一	西歐各國東侵	B
二	荷蘭據臺沙羅號由來	B
三	荷蘭侵臺	B
四	現代西人檢討通商情形	B
五	荷人地城與建樓	B
六	郭懷一反抗荷蘭	B
第四節	西班牙艦隊時代	B
一	西班牙侵我北部	B
二	沈鍾反抗荷西侵略	B
三	荷蘭與西班牙爭奪戰	B
四	西班牙敗退	B
第五節	日本觀望時代	B
一	日本致招降書於高砂族	B
二	日浪人組成大體隊侵臺	B
三	日本與荷蘭五爭	B
第六節	明鄭成功建國時代	B
一	抗清復明	B
二	奉明正朔	B
三	醫師北伐	B
四	鄭成功接受荷人投降	B
五	建國時代	B

六	鄭經繼志北伐	B
七	鄭克薩監國及其內爭	B
八	鄭氏叛將侵臺	B
第七節	清朝統治時代	B
一	清廷對於臺灣放棄論	B
二	臺灣築留利害論	B
三	臺灣府建置	B
四	朱一貴抗清革命	B
五	林爽文抗清運動	B
六	列強覬覦	B
七	臺灣建省	B
第八節	臺灣民主國時代	B
一	清廷與臺灣歷史	B
二	民主國建立	B
三	討日本檄文	B
四	臺灣義民武力抗戰	B
第九節	日本侵略時代	B
第十節	光復時代	B
第四章	黨務	B
第一節	執委會沿革	B
第二節	成立經過	B
第三節	活動情形	B
一、	組織工作	B

二、	宣傳工作	B
三、	其他工作	B
第五章	司法	B
第一節	滿清時代司法概況	B
一	概說	B
第二節	司法制度	B
一	第一審裁判所	B
二	第二審裁判所	B
三	第三審裁判所	B
四	第四審裁判所	B
第三節	光復前司法概況	B
一	司法機關	B
第四節	犯罪受理事務	B
一	概說	B
二	犯人數	B
三	犯人性別	B
四	犯人籍貫	B
五	犯罪次數及人數	B
六	刑名	B
第五節	刑務所之監獄	B
一	沿革及組織內容	B
第六節	其他有關司法方面	B
一	調停謀及律師	B

第七節 光復後司法接收概況..... D 10

一 司法制度..... D 10

第六章 法制

第一節 光復前法制..... E 1

一 概說..... E 1

二 民事法律..... E 1

三 刑事法律..... E 1

四 共通法制定..... E 1

第二節 光復後法制機構組織..... E 1

第三節 法制委員會工作..... E 1

一 工作計劃..... E 1

二 工作統計..... E 1

三 廢止日本侵略時代法令..... E 1

四 鋼印法令專章..... E 1

第四節 司法保護宣傳..... E 1

一 過去司法保護宣傳概況..... E 1

二 接收及改組概況..... E 1

第五節 訴訟編譯委員會組織..... E 1

第七章 政治

第一節 清代以前..... F 1

一 原始民族時代..... F 1

二 荷蘭殖民時代..... F 1

三 西班牙人占據北臺灣..... F 1

四 鄭氏行政..... F 1

五 鄭氏土地制度..... F 1

六 鄭氏時代外交..... F 1

第二節 清統治時代..... F 1

一 行政組織沿革..... F 1

二 行政制度..... F 1

三 審政..... F 1

四 移民政策..... F 1

五 土地制度..... F 1

六 日警與治安..... F 1

七 臺灣民主國政制..... F 1

第三節 日本侵略時代..... F 1

一 總統治革..... F 1

二 立法基礎..... F 1

三 政治制度概要..... F 1

四 總督府官制..... F 1

五 地方行政制度沿革..... F 1

六 地方行政機構及其權限..... F 1

七 地方官官制..... F 1

八 擔任總督施政方針..... F 1

九 策略分析..... F 1

十 警察..... F 1

十一 高山行政..... F 1

十二 地政..... F 1

十三 外交..... F 1

第四節 光復以後政治..... F 1

一 行政長官公署誕生..... F 1

二 施政綱領..... F 1

三 行政區劃..... F 1

四 行政組織..... F 1

五 副總督說..... F 1

六 日僑管理..... F 1

七 警務行政..... F 1

八 土地行政..... F 1

九 警建行政..... F 1

十 外交行政..... F 1

十一 各種委員會..... F 1

第八章 軍事

第一節 陸海空軍概況..... G 1

一 警備總司令部編成..... G 1

二 軍隊序列..... G 1

三 受降經過及接收概況..... G 1

四 日俘待遇..... G 1

五 部隊沿革..... G 1

六 現在官兵待遇及俸給概況..... G 1

七 將來軍事..... G 1

第二節 應兵一年來工作

- 一 前 言..... G 八
- 二 接收日憲兵糧過..... G 九
- 三 檢查遺送四國日債..... G 九
- 四 整理鐵路交通秩序..... G 二〇
- 五 清查日人遺留軍品物資..... G 二〇

第九章 財政

第一節 日本統治下財政

- 一 財 政..... H 一
- 二 官膏收入在財政上地位..... H 二
- 三 平時財政..... H 二
- 四 光復後一年來財政..... H 三

第二節 省概算

- 一 賦 稅..... H 四
- 二 財務行政..... H 二
- 三 縣市財政..... H 三
- 四 縣市財政..... H 三
- 五 糧餉財政..... H 三

第十章 自治

第一節 自治沿革

- 一 日人統治時代..... I 一
- 二 要求自治運動..... I 二
- 三 光復以後..... I 四
- 四 地方自治三年計劃..... I 四

二 充實地方自治

- 三 改進地方教育實施要領..... I 二
- 四 改善農林水利漁業工作實施要領..... I 四

第三節 自治現況

- 一 概 述..... I 六
- 二 省參議會..... I 六
- 三 省轄市市參議會..... I 七
- 四 縣參議會..... I 七
- 五 縣轄市市民代表會..... I 八
- 六 省轄市區民代表會..... I 八
- 七 鄉鎮民代表會..... I 九
- 八 村里民大會..... I 九

第四節 戶政

- 一 概 述..... I 九
- 二 戶口清查..... I 九
- 三 異動登記..... I 十
- 四 戶籍登記..... I 十
- 五 更換得姓名稱..... I 十
- 六 編訂門牌..... I 十
- 七 第五節 其他..... I 十

第十一章 交通

第一節 交通與地勢

第二節 本省交通行政管理機關

- 一 公營鐵路機關..... J 一
- 二 私設鐵路紀要..... J 二
- 三 公營公路機關..... J 六
- 四 消線保安裝置及電信設備..... J 一〇
- 五 工務概況..... J 一〇
- 六 機務概要..... J 一〇
- 七 事務概況..... J 一〇
- 八 全路設施改進..... J 一〇

第四節 公路

- 一 公路工程沿革..... J 一〇
- 二 公路管理機構變遷..... J 一〇
- 三 公營公路運輸..... J 一〇
- 四 民營公路運輸..... J 一〇
- 五 汽車管理..... J 一〇
- 六 設施改善..... J 一〇
- 七 第五節 航務管理..... J 一〇
- 一 航務機關..... J 一〇
- 二 航務業務..... J 一〇
- 三 航政管理..... J 一〇
- 四 造船事業..... J 一〇
- 五 港灣勘測..... J 一〇

六 沉船撈救..... J 卷

一 精實..... K 一

七 航業公司成立..... J 卷

二 荷蘭時代教育..... K 一

第六節 港務設施..... J 卷

三 鄧氏時代教育..... K 一

一 港口..... J 卷

四 清代教育..... K 一

二 基隆港..... J 卷

第二節 日本侵略時代教育..... K 一

三 高雄港..... J 卷

一 緒言..... K 一

第七節 轉運倉儲統籌..... J 卷

二 初等普通教育..... K 二

一 通運公司開設..... J 卷

三 高等普通教育..... K 二

二 接收財產整理..... J 卷

四 實業教育..... K 二

三 各地機構合組..... J 卷

五 師範教育..... K 二

四 碼頭裝卸處成立..... J 卷

六 專門教育..... K 二

五 倉庫工具修繕..... J 卷

七 大學教育..... K 二

六 運輸倉庫改訂..... J 卷

八 青年補習教育..... K 二

第八節 接收後業務進展..... J 卷

九 特種教育..... K 二

一 概述..... J 卷

十 幼稚園..... K 二

二 郵政..... J 卷

十一 私立學校..... K 二

三 儲蓄保險..... J 卷

十二 書房..... K 二

四 電信..... J 卷

十三 教育社團..... K 二

第十二章 教育..... K 一

第十四 教育費..... K 二

第一節 日本侵略前教育..... K 一

第三節 光復後教育..... K 二

一 概述..... J 卷

一 高等教育..... K 二

二 中等教育..... J 卷

二 國民教育..... K 二

三 國民教育..... J 卷

三 中等教育..... K 二

四 國民教育..... J 卷

四 國民教育..... K 二

第四節 省立訓練團概況..... K 卷

一 概況..... K 卷

二 訓練實施..... K 卷

第五節 省立編譯館工作概況..... K 卷

一 學校教材組..... K 卷

二 社會讀物組..... K 卷

三 名著翻譯組..... K 卷

四 臺灣研究組..... K 卷

五 資料組..... K 卷

第六節 省立圖書館..... K 卷

一 省立圖書館..... K 卷

二 其他各地圖書館..... K 卷

第七節 省立博物館..... K 卷

第一節 南方人文研究所..... L 卷

第二節 南方資源科學研究所..... L 卷

第三節 熱帶醫學研究所..... L 卷

一 各種預防注射菌製法大要..... L 卷

二 白喉預防注射液製法大要..... L 卷

三 狂犬病預防苗..... L 卷

四 痘苗..... L 卷

五 血清製法大意..... L 卷

第四節 工業研究所..... L 卷

第五節 農業試驗所

一	蓬萊稻良種育成	L	1
二	甘藷良種育成	L	2
三	水田輪作制度樹立	L	3
四	茶產制改良	L	4
五	鳳梨良種與加工	L	5
六	藥用植物研究	L	6
七	豬種改良	L	7
八	熱帶牛改良	L	8
九	皮革製造改良	L	9
第十節	糖業試驗所	L	10
第十一節	水產試驗所	L	11
第十二節	林業試驗所	L	12
一	沿木	L	13
二	範圍	L	14
三	設備	L	15
四	過去成績	L	16
五	接收前成績情形	L	17

第十四章 社會事業

第一節	清代社會福利事業概略	M	18
第二節	日本佔領後社會福利事業	M	19
一	總說	M	20
二	社會福利事業行政	M	21

第十五章 衛生

第一節	總說	N	22
第二節	光復前衛生概況	N	23
一	行政機關	N	24
二	調查及諮詢機關	N	25
三	醫學與研究機關	N	26
四	醫療設備	N	27
五	醫師、醫生、牙醫、助產士	N	28
六	藥劑師及藥品	N	29
七	保健衛生	N	30
八	防疫衛生	N	31
九	慢性傳染病及地方病之防除	N	32
十	鴉片制度及麻醉藥類取締	N	33
十一	衛生宣傳及教員	N	34
十二	衛生經費	N	35
第十三節	本省光復後衛生設施	N	36
一	衛生行政機構設立	N	37

第十六章 宗教

第一節	概觀	O	38
第二節	宗教匯派	O	39

第十七章 文化

第一節	自然崇拜	O	40
一	天地	O	41
二	日月	O	42
三	星辰	O	43
四	水火	O	44
五	風雨雷電	O	45
六	山海	O	46
七	動物	O	47
八	植物	O	48
九	其他	O	49
第二節	信仰	O	50
第三節	信仰	O	51
第四節	結語	O	52
第一節	文學	P	53
第二節	新運	P	54
一	日本侵略時代概況	P	55
二	光復後新開界	P	56
第三節	美術	P	57
第四節	音樂	P	58
第五節	戲劇	P	59
第六節	電影	P	60
第一節	金融	Q	61
第二節	金融機構發達經過	Q	62

一 銀行..... Q

二 產業組合..... Q

第二節 中日戰前金融狀況..... Q

一 紙幣發行額..... Q

二 各銀行存款額..... Q

三 各銀行放款額..... Q

第三節 光復前金融狀態..... Q

一 接收前之銀行營業概況..... Q

二 貨幣發行額..... Q

第四節 光復後金融狀況..... Q

一 金融機構接收情形..... Q

二 金融機構業務概況..... Q

第十九章 農業

第一節 農業概況..... R

一 農業沿革..... R

二 耕地面積..... R

三 農業人口..... R

四 農業經營概況..... R

五 耕地所有狀況..... R

第二節 農業生產地位與趨勢..... R

一 農業生產重要性..... R

二 農業生產特質..... R

第三節 農業設備技術概況..... R

一 氣象調查..... R

二 土性調查..... B

三 種類、品種調查..... R

四 品種改良..... R

五 穀類生產步..... R

六 飼畜改良..... R

七 農業土木事業..... R

八 農具改良..... R

第四節 農業調查及檢查..... R

一 農業基本調查..... R

二 農業各種檢查..... B

第五節 農業統制..... R

一 播種調整..... R

二 價格及分配統制..... R

三 肥料分配統制..... R

第六節 畜產及蠶業..... R

一 畜牛..... R

二 馬匹..... R

三 養豬..... R

四 皮革資源..... R

五 家畜..... R

六 蠶業..... R

七 畜產助成..... R

八 家畜傳染病及害蟲排除預防..... R

第二十章 林業

第一節 概況..... S

第二節 日人統治時代林政機關..... S

第三節 森林培植與保安辦法..... S

第四節 造林..... S

第五節 林區面積生產統計與林區設備..... S

第六節 林區水利..... S

第七節 海岸林植業..... S

第八節 澎湖島造林事業..... S

第九節 民有林區經營及獎勵..... S

第七節 農畜產獎勵團體..... R

一 農會..... R

二 畜產會..... R

三 其他農畜團體..... R

第八節 戰時損害狀況..... R

第九節 光復以後農業生產..... R

一 復興重要農產..... R

二 修繕農田水利..... R

三 策劃肥料供應..... R

四 農作物病蟲害防治..... R

五 農產檢驗工作..... R

六 畜牧工作..... R

第十節 林區運輸路開整..... S

第十一節 戰時森林設備損害及今後發展可能程度..... S

第十二節 林務接收及接收後工作推演..... S

第二十一章 水產

第一節 概況..... T

第二節 水產物歷年生產額..... T

第三節 各種水產物漁獲額..... T

一 沿岸漁獲額..... T

二 近洋漁業漁獲額..... T

三 機帆船漁業漁獲額..... T

四 底曳網漁業漁獲額..... T

五 環網漁業..... T

六 捕鯨漁業..... T

七 水產加工生產額..... T

八 鹽水產殖業生產額..... T

九 淡水產殖業生產額..... T

第四節 水產貿易額..... T

第五節 水產業人數..... T

第六節 漁船種類及數額..... T

第七節 行政上水產獎勵..... T

第八節 戰時中日人對水產統制..... T

一 農村配給統制..... T

二 統制水產企業..... T

三 魚介類生產配銷統制..... T

四 對於鹹乾魚統制..... T

第九節 水產團體..... T

第十節 水產實業教育..... T

第十一節 戰爭中損毀狀況..... T

第十二節 生產計畫..... T

一 計畫總要點..... T

第十三節 光復後水產業..... T

一 修繕漁輪恢復生產..... T

二 漁政設施..... T

三 策劃物資供應..... T

四 培育漁業人才..... T

第十四節 水產業將來..... T

第二十二章 糖業

第一節 糖業沿革..... U

一 論略前..... U

二 論略後..... U

第二節 種蔗與自然條件..... U

一 種蔗與氣象..... U

二 種蔗與土壤..... U

第三節 甘蔗農業推進..... U

一 確定植蔗政策..... U

二 糖業獎勵規則..... U

三 原料採取區域制度..... U

四 糖蔗獎勵及施設..... U

第四節 甘蔗農業技術改良..... U

一 優良品種普及..... U

二 甘蔗栽培時期改良..... U

三 蔗園改良..... U

四 大農具使用..... U

五 收穫與收量..... U

六 製糖技術提高..... U

第五節 糖業資本支配下蔗農..... U

一 糖業與蔗農..... U

二 糖業資本經營巨大蔗園..... U

三 糖業資本支配下蔗農..... U

第六節 製糖工場..... U

一 淪陷初期糖業界..... U

二 舊式糖廠..... U

三 改良糖廠..... U

四 新式製糖場..... U

第七節 糖業利用工業..... U

一 酒精製造..... U

二 酵母製造..... U

三 廢糖蜜利用.....U 二

第八節 蔗渣紙漿工業.....U 三

一 甘蔗紙板工業沿革.....U 三

第九節 糖業統制.....U 六

第十節 光復以後糖業.....U 六

一 恢復糖業生產.....U 六

二 產額復興計畫.....U 六

第二十三章 工業.....V 一

第一節 概 要.....V 一

一 農產加工品工業時代.....V 一

二 一般工業導入時代.....V 三

三 戰時工業躍進時代.....V 八

四 工業試驗研究機關.....V 九

第二節 各工業.....V 三

一 電力.....V 三

二 鐵鋼業(冶冶業).....V 三

三 輕金屬工業(鋁業).....V 五

四 化學工業.....V 七

五 機械工業.....V 七

六 紡織工業.....V 七

七 食糧品工業.....V 八

八 造船業.....V 八

九 鹽業.....V 二

第三節 光復後工業改組情形.....V 二

第二十四章 鑛業.....W 一

第一節 概 況.....W 一

一 鑛物.....W 一

二 鑛政沿革.....W 一

三 鑛區分布.....W 一

第二節 地下資源調查.....W 一

一 調查機關.....W 一

二 基本圖幅調查.....W 一

三 土地地質調查.....W 一

四 金屬鑛床調查.....W 一

五 工業原料鑛物調查.....W 一

六 油田調查.....W 一

七 炭田調查.....W 一

第三節 金鑛業.....W 一

一 金瓜石鑛山.....W 一

二 瑞芳鑛山.....W 一

第四節 砂金鑛業.....W 一

一 沿革.....W 一

二 採取方法.....W 一

三 產額.....W 一

四 現狀.....W 一

五 復員.....W 一

六 黃金生產擴充計劃及其最近生產量.....W 二

第五節 銅鑛業.....W 三

第六節 水銀.....W 三

第七節 砂鐵.....W 三

第八節 錳.....W 三

第九節 風信子及稀元素鑛物.....W 三

第十節 煤鑛業.....W 三

一 日本佔領前煤炭鑛業.....W 三

二 日本佔領後煤炭鑛業.....W 三

第十一節 硫鑛業.....W 三

一 日本佔領前硫鑛業.....W 三

二 日本佔領後硫鑛業.....W 三

第十二節 煉鑛業.....W 三

第十三節 石油.....W 三

一 沿革.....W 三

二 分布.....W 三

三 日政府對石油事業管理.....W 三

四 我國政府接收暨整理本省石油管鉅業務經過.....W 三

五 本省油礦前途展望.....W 三

第十四節 石棉.....W 三

第十五節 黑 燧.....W 三

第十六節	蠶母	W	蠶
第十七節	白蠟母	W	蠶
第十八節	光復後一般情況	W	蠶
一	接收情形	W	蠶
二	重要措施	W	蠶
第十九節	三十五年度工作計劃	W	蠶
一	恢復場芳銅山金鐵鑛務	W	蠶
二	恢復金瓜石關山金銅鑛務	W	蠶
三	酌給金鑛補助金	W	蠶
四	水銀增產	W	蠶
五	砂鐵增產	W	蠶
六	石棉增產	W	蠶
七	獎勵各統礦礦復工並謀適宜設備	W	蠶
八	煤炭增產	W	蠶
九	開發煤炭新坑	W	蠶
十	補助煤炭礦山主要機械設備	W	蠶
十一	石油增產	W	蠶
十二	石油精製	W	蠶
十三	石油輸入	W	蠶
第二十節	本省五年經濟建設計劃	W	蠶
	礦業部門計劃概要	W	蠶

一	獎勵石炭增產部門計劃概要	W	蠶
二	獎勵焦煤增產部門計劃概要	W	蠶
三	統礦部門計劃概要	W	蠶
第二十一節	設置磁通探勘所計劃	W	蠶
一	砂金	W	蠶
二	統礦	W	蠶
三	磁礦	W	蠶
四	風信子及稀元素礦物	W	蠶
第二十五章	特產	X	蠶
第一節	香蕉	X	蠶
一	香蕉產業有關機關通沿	X	蠶
二	種類	X	蠶
三	香蕉產地概況	X	蠶
四	香蕉產業之將來	X	蠶
第二節	柑柚	X	蠶
一	產地與種類	X	蠶
二	交易辦法	X	蠶
三	柑柚獎勵	X	蠶
四	檢查制度	X	蠶
第三節	茶葉	X	蠶

一	茶葉發展過程	X	蠶
二	茶葉種類與栽培	X	蠶
三	茶葉製法	X	蠶
四	茶葉產額與輸出	X	蠶
五	茶葉產地	X	蠶
六	茶葉助成機關	X	蠶
七	茶葉現狀與將來	X	蠶
第四節	鳳梨(設羅)	X	蠶
一	鳳梨發展過程	X	蠶
二	鳳梨栽培及種類	X	蠶
三	鳳梨罐頭製法沿革	X	蠶
四	鳳梨輸出	X	蠶
五	鳳梨獎勵機關	X	蠶
六	鳳梨產業現在及將來	X	蠶
第五節	椰子	X	蠶
一	椰子	X	蠶
二	椰子	X	蠶
三	椰子	X	蠶
四	椰子	X	蠶
五	椰子	X	蠶
六	椰子	X	蠶
七	椰子	X	蠶
第二十六章	專賣	Y	蠶

第一節 專賣沿革.....	Y	—	四 將來計劃.....	Y	—
第二節 組織維持專賣意義.....	Y	—	第八節 度量衡.....	Y	—
第三節 專賣局組織.....	Y	—	一 接收時情形.....	Y	—
第四節 樟腦.....	Y	—	二 工作情形.....	Y	—
一 概況.....	Y	—	第九節 財務.....	Y	—
二 各製造廠部份概況.....	Y	—	一 接收時情形.....	Y	—
第五節 火柴.....	Y	—	二 財務狀況.....	Y	—
一 歷史沿革.....	Y	—	三 颱風損失.....	Y	—
二 接收前後情形.....	Y	—	第十節 儲蓄.....	Y	—
三 現有設備.....	Y	—	一 概況.....	Y	—
四 人事組織.....	Y	—	二 現在狀況.....	Y	—
五 製造方法.....	Y	—	三 將來計劃.....	Y	—
第六節 酒精.....	Y	—	第十一節 查緝.....	Y	—
一 概況.....	Y	—	一 概況.....	Y	—
二 各工廠概況及設備情形.....	Y	—	二 查緝手續.....	Y	—
三 製造方法.....	Y	—	第十二節 四公司成立.....	Y	—
四 生產.....	Y	—	第二十七章 貿易.....	Y	—
五 配銷.....	Y	—	第一節 緒言.....	Y	—
六 將來計劃.....	Y	—	一 與本國及國際間貿易.....	Y	—
第七節 烟草.....	Y	—	二 與日本貿易.....	Y	—
一 歷史沿革.....	Y	—	三 主要貿易品.....	Y	—
二 產銷概況.....	Y	—	第二節 光復以後.....	Y	—
三 製造方法.....	Y	—	一 貿易局成立.....	Y	—

第二十八章 抗日運動

第一節 抗日運動概念.....	Y	—	二 困難之點.....	Y	—
一 抗日因素.....	Y	—	三 業務區劃.....	Y	—
二 抗日原因.....	Y	—	第四節 接收經過.....	Y	—
三 抗日運動特徵.....	Y	—	貿易局.....	Y	—
四 抗日運動社會經濟基礎.....	Y	—	一 成立目的.....	Y	—
第二節 抗日運動展開.....	Y	—	二 經費.....	Y	—
一 武力抵抗.....	Y	—	三 組織.....	Y	—
二 結語.....	Y	—	四 一年來業務概況.....	Y	—
附錄 一 光復後大事年表.....	Y	—	五 一年來工作檢討及今後展望.....	Y	—
附錄 二 中外度量衡表.....	Y	—			

第二十章 林業

第一節 概況

臺灣位於我國東南時立海洋。地形狹長，熱帶，非熱帶兩地區，其中央山脈最高點逾一萬尺以上，因其山脈崎嶇而下又含熱，暖濕，寒之四帶，氣候溫和，植物最易生殖。林區全部面積計二百四十餘萬甲，佔全島土地百分之六十四，其所包含之林木種類繁多，生長旺盛，可採用之木材幾達三百餘種。

西部海岸極長地區。其形如皮帶，有海岸性林木之生長。平原與山地接連地帶除一部分想樹及刺竹林外，均為農業耕地。由山麓以至山麓地帶，乃人迹之極稀樹林，桂竹林，以及山黃麻，檳榔等之熱帶植物，亦南腹地以至熱帶地區，則發生樟樹，檳榔，椰子，島心石，椰子等之各種林木。溫帶內部發生木本特有之地帶之蘋果樹大森林。

當日人佔領臺灣初期，(一八九五年)臺灣總督府民政部殖產部，設置林務課，統轄全島林政事宜，並於臺北設立苗圃，為林業調查機關。

林業

背楠，紅檜，亞杉，等之各種林木。較寒地區則有櫻樹，石楠，栲樹等之寒帶林木。

茲就各部地區較大之自然森林分述如下：

A. 北部羅場大山，宜蘭濁水溪流坡，樓閣等地多為針葉樹林，油杉山，阿玉山多為闊葉樹林。

B. 中部，自阿里山至新高山西北面之針葉闊大森林，以及對大山，八仙山，大雪山等處之諸大森林。

C. 東部，自丹大山至龍高山之太鞍溪，媽利巴芝溪，梨背溪，木瓜溪流域之諸大森林。

D. 南部，自大武山至恆春半島之中央山脈地帶之蘋果樹大森林。

關，又於總督府農商局設附山林課分管各州廳之林業。

其主管業務如次：

A 關於山地綜合利用及開發。
B 對於國有林區之存廢決定。
C 關於國有林區之調查，計劃，測量，及管理。

D 森林業務之實施與監督。
E 有關水利之森林，以及森林有關之山地防砂事宜。
F 保安林，海岸林。

G 國有林產物之處分。
H 林產物之作業與製法之指導及獎勵。
I 林產物之配給統制。

J 公私所有林之監督指導獎勵等。
K 植樹林扶植獎勵規則所附予之土地及林木關係事宜。

L 營林共濟組合關係事宜。
M 林業試驗所關係事項。

N 山林會及其他林業團體關係事項。
O 關於林區之道路開闢及鐵道敷設工程。

至於公有林之權限製造運送，則另由處理官署局及專賣局分掌之，研究機關則有林業試驗所之設置，專司其事。

第三節 森林之培植與保安辦法

日人佔領本島之始，發佈官有林區取締規則與保安林規則，以防止森林之火災，盜砍，私墾，而對於改善水利，土壤保安或與其他公利上有重大關係之林區，悉數編保安林，加以統制。至一九一九年，為強化森林行政起見，廢止原定辦法，而行政公佈臺灣森林令付諸實施。

鑒於本省森林，雖因地質地形，氣候，等之關係，易於生長，如非妥為培養或保護，則亦難望其蕃榮，故在水利及保安等之設施為未可懈怠之工作。林地之幼苗之栽植，灌溉水源之利用海岸飛砂之防止，颱風之侵襲等之防備及調劑，均極重要為進行上列工作計於一九〇六年，即着手調查，凡須培養或加以保護之森林，則編為保安林委任地方機關，負責處理，對民營之海岸防砂林，則每年免費發給苗圃入苗株，分別交種，並撥款補助造林之費用。

至一九四三年業經編成保安林之面積，計公有者三七〇、一六三甲；私有者六、〇一五甲，合計三七六、一七八甲，林區總計五〇七處。

茲就培養及保護結果所有森林種類及面積列表於次：

種別	場所	面積
飛砂防止林	六	二二四
水源涵養林	二五	二六二
七砂防止林	七五	二六二
風蝕林	三三	五二五

第四節 造林

林之合理經營，為本島之改善水利，防範風蝕保護土壤，以及增加生產上之緊要工作，故日治時代，對於造林計劃頗為週詳，而其設施則一面徵發濠伐原有之林木，進而積極展開造林工作。一九〇〇年即首先開始植樹林之栽植，至一九三五年將全島之森林工作依照需要，製成森林施業案，分為公林或伐地補造林，植樹林，特種樹林，竹林，保安林等之區別，並於一九三六年除保安林外，則依據森林施業案，將全案分為二十九林業區，統籌整個造林事宜。又於次年開始改良樹種之種質，以期提高植樹原料之生產。一九三九年，則栽培熱帶特用樹。一九四二年，進行植樹調查面積更利用所有新地大量種植，本省特產林木，如

魚附林	防風林	潮害防備林	墜石防止林	水害防備林	日標林	合計
五七	七〇	八	三	五	五	五六一

林

香杉，紅檜等，前述森林施業案內之主要設計，而為一大森林計劃之實施事業，自一九二五年至一九三五年，歷十一年之期間，用費二百六十八萬餘日元，其所得之結果，乃完成主要林地二百八十五萬九千餘甲之水利工程及一百三十七萬五千甲之區分調查，八十七萬七千餘甲編成調查等森林施業之初步工作。

又該案規定一九四三年度之造林事業費總預算為二、四八七、二八九日元，包括造林面積五九、〇〇英畝；以二、六〇九英畝定為新植面積栽植樹種者，一、〇九八英畝，調查樹已伐地造林者三五、一英畝。人工造林者，三一、五〇〇英畝，天然更新造林者一、〇〇〇英

觀，其一九四四年度之造林事業概預算。爲
 二、九〇三二、二六〇日元，薪植面積二、七〇
 四英畝，天然更新地一、一五二英畝，對於成
 林地之撫育事業，及其附帶事業等之預算尚不
 列內，按照前案，將本島八十九萬二千英畝之
 林區分爲三十個事業區，俾資分別實行工作，
 俾臻完善，又因山帶地帶七十萬英畝，園有林
 區，皆居各主要河川之上游，非特對於水利有
 莫大關係且與土壤保護木材生產等，亦頗重
 要。故日人當局，待第一次施業案完畢後，於
 一九三八年，擬定第二次林業施業案，以謀解
 決，上列問題，預定於一九四三年完成。
 該案，對於某一事業區之森林經營法，訂
 一覽方針，確定分別施業期間（每期十年）
 及他種造林方法，每至一期結束時，將實行之
 程度，加以檢討，另行設計新方案。日人原擬
 於一九四四年，再擬第三次施業案，然因戰敗
 投降而未果。

第五節 林區面積生產統計與林區設備

茲將一九四一年之林區面積，種類數及
 生產統計，林區設備等分錄於次：

A 林區面積

(單位百萬平方公尺)

種類	森林	原野	小計
國有	二六五七	五四八	三二〇五
公有	一七五	八	一八三
私有	三三〇	四	三三四
大學演習林	一三五	—	一三五
合計	五八六〇	五八〇	六四四〇

甲 樹

材 (單位千公石)

B 種類及數量

種類	針葉樹	闊葉樹	小計
官有	四四七	八五七	一三〇四
公有	九六	三三	一二九
私有	三六	二二	五八
大學	三	七	一〇
合計	五九二	九一九	一五一一

乙 竹

材 (單位千公石)

種類	竹	材	小計
官有	一六八	—	一六八
公有	—	—	—
私有	—	—	—
大學	—	—	—
合計	一六八	—	一六八

C 生產統計

種類	數量	價值
材木	二八三三三三三	三二八
竹木	八八〇〇〇〇〇	五〇〇
炭	六六三三三三三	五〇〇
木炭	二六八八八八八	四〇〇
薪炭	—	—
副產物	—	—
合計	—	四二八

(單位單位千公石)

△自家生產 二八三三三
 △出口(至日本) 一三三三
 △出口(其他) 五三三

D 林區設備管理機構及生產區域

生產管理機關		地區		生產地
臺灣拓殖股份有限公司	同	臺北	同	太平山
同	同	臺中	同	八仙山
同	同	臺南	同	阿里山
花蓮港木材股份有限公司	同	花蓮港	同	木瓜山
臺灣興業股份有限公司	同	同	同	林田山
植松木行	新竹	同	同	香山
股份有限公司	櫻井組	臺中	同	瑞柳山

太平山(樺東)

- (1) 山地軌道(小型火車路) 二四、九千公尺
 - (2) 索道(架設空弓) 二二、七千公尺
 - (3) 火車軌道 計三五噸 二一噸
 - (4) 森林鐵路 三六、七千公尺
- 八 仙 山(栗東)
- (1) 集材機 八架
 - (2) 山地軌道 八二、四千公尺
 - (3) 有軌用鐵索拖引 二八、四八六千公尺
 - (4) 火車頭 二三噸
- 阿 里 山(高麗)
- (1) 山地軌道 一〇、一九千公尺

(2) 火車頭 計六十六噸

木 瓜 山(鳳林)

- (1) 集材機 一四噸
 - (2) 山地軌道 二〇千公尺
 - (3) 平地鐵路 六、二千公尺
 - (4) 索道 三、六四三千公尺
 - (5) 火車頭 六噸
- 林 田 山
- (1) 集材機(各二〇馬力) 五架
 - (2) 山地軌道 二〇千公尺
 - (3) 平地鐵路 二、七千公尺

(4) 索道 三、一八二千公尺 (一噸三噸)

(5) 火車頭 香 杉 山(竹東)

- (1) 集材機 三噸
 - (2) 山地軌道 一一、九千公尺
 - (3) 平地軌道 一五、四千公尺
 - (4) 索道 六、〇四千公尺
- (1) 集材機 七噸
- (2) 索道 七、〇四千公尺
- (3) 山地軌道 一、二五千公尺
- (4) 發電所 三所

第六節 林區之水利

本省高山通亘。洪濤滂沱，沙石順流而下各處，河川最易淤塞，如在河川流域，種植森林汲取水分，山洪不致洶湧，或於山地施以防砂工作，使河流得以暢通，此項設施，非特有助水利，而對農田灌溉可收莫大之利。

日人有鑒及此，乃於一九三六年，擬定改進水利之十年計劃，於臺北平原之淡水河流域，劃為水利造林地區，面積計一、七四〇甲，山地防砂設備地區計七五甲，並定於一九四〇年，完成種植工作，旋於一九三九年再度設計，對千曾文溪，濁水溪兩大流域之森林補助水利之

十七年計劃，劃為該項計劃之地區，計六、一六〇甲山地防砂設備地區計六〇〇甲，至一九四一年，又擬定十年計劃，對於烏溪，下淡水溪，兩大流域之森林補助水利之十年計劃，為該項計劃之地區計三四八〇甲，山地防砂設備地區計八七〇甲。一九四二年，又擬定清水溪附近流域之森林補助水利之十二年計劃，劃地面積計一、〇〇〇甲，山地防砂設備地區計三、八六〇甲。

並於一九四〇年始，曾年撥十二萬餘日元，為津貼各州廳及高南大里組合等民有林區作辦理水利事業之用。

第七節 海岸林事業

本省四環大海，環繞遼寧，每逢秋冬二季，則颶風強烈吹不停，尤以夏秋季節。颶風颶襲，因之千生產，交通，衛生，經濟，等爲害至巨。以此關於造林工作之設施頗爲重要。日人於一九三一年，即開始籌備造林之第一步工作，在海岸最脆弱之國有土地計七六〇

年，方始完成上述植林工作。

關於海岸森林，若非週圍防禦，其防風效果必受限制。故即使某一小部之空際，亦須予以植樹造林，則其內在地帶所受風災，得以減輕。日人有鑒於此，對於官有地中設有民有之海岸地區。鼓勵民力種植林木。而對於兩部海岸地帶之民有地一〇二英里（面積五〇六英畝）之造林。自一九四一年起，開始開始植林費用，以十年計畫種植海岸森林，至一九四五

第八節 澎湖島造林事業

澎湖群島，羅列海上，週無邊圍，常年受于烈風暴日之下，毫無遮蔽爲害甚大，不堪言狀，影響該群島人民生命財產之保障，及經濟之繁榮，對造林事業，未可忽視。故日人鑒於

第九節 民有林區之監督及獎勵

欲求國家經濟之繁榮，對於民營林業之發達固爲重要。當日人佔領臺灣之初，在各地設

第十節 林區運輸道路之開鑿

實官營苗圃，培養樹苗，從事配給人民種植，

勵規則，官有森林原野產約出售規則，以獎勵人民之普遍造林與喚起人民植林之興趣。尋求林業之迅速發達以達大造木材之目的，自一九二五年後，即又獎勵民有森林，移讓於各州廳辦理，轉成國有森林，臺灣總督府則每年專付巨款，以獎勵各機關收購補助之用。

日人對於森林事業之重視，既如上述，然直至投降前，戰爭需要之大批木材與林產物，以受交通之阻礙，不能供給外國進口之原料，如木材紙漿，如藥，油脂等，均須自給，不官民之森林，雖作適應之採伐，尙嫌不足，故日人當局則不得不特加計畫以樹森林生產擴大。據形原料。

餘萬日石之木材以資補助，其最大理由即爲本
地所產木材取給不便，成本過於高昂。其中以
馮費費用估其大半，故欲盛興臺灣之木材產
業，如非開鑿山地道路，使搬出木材因之便利
不可。故日人於過去最近期間曾設計大規模之

擴大山地道路計畫，自一九三九年，至一九四
四年之五年內，曾開鑿及擴大專爲運輸木材之
山地道路。達一八〇〇公里之多。俾資減輕成
本。以達自給自足之境地。

第十一節 戰時森林設備之損害及今後發展之 可能程度

此次大戰本省森林之損失尙待詳細調查，
暫不彙述，但其設備所受之損害，計火車頭七
輛，製材工廠計四六六廠中，受盟機轟炸者有
十二廠之多。

至於今後全省森林生產物之可產估價，尙
便設備一應完成，將來可能產生針葉樹二，一
六五千公石，闊葉樹二，一六五千公石，合計
四，三三〇千公石之譜。

第十二節 林務之接收及接收後工作推進

本省光復後，關於林業之接收，將由臺灣
總督府山林課，改爲臺灣省行政長官公署森林
處林務局，局下分區設置山林管理所，及燒籠
林場。所接收之日人林業公司計七十五單位及
林業試驗所等機構。

收人，故與保護森林有關之河流溝壑，土匪保
安等之各種設施，頗爲重要，已如前述，至於
管理及培育方面，尤應加以嚴密，方得使其繁
榮而增生產，林務當局爲求完成上項目的，對
造林事業之重要工作分述如次：

本省林區面積佔全省總面積百分之六十

A 推行保林造林運動

四，然因山勢險峻，河流湍急，每值暴雨，則
洪澇洶湧易致山崩河塞，釀成災。故本省森
林，之保護不僅限於木材供應，且亦關係國家

民國三十五年三月十二日，國父逝世紀念
日，舉行臺灣第一次植樹節，實行全省普遍之
植樹運動，散發造林運動宣傳品，又於是日至

十五日在臺北及各處輪流放映映山林電影，喚起
民衆造林志願，作擴大森林事業之宣傳。

B 召開全省森林事業討論會

本省林務局爲謀規復全省林業起見，於三
十五年三月十五，十六兩日，假臺北市中山堂
召開全省森林事業討論會議，議決要案十件，
就中最重要者，爲「如何徹底保護森林，促進
木材生產，健全林業行政機構，推動本省全面
造林」等。

C 紀念本省光復計劃復建海 洋防風林

本省沿海各地，向藉海岸林以爲防風之障
障，惟經此次大戰日敵以軍需需要採伐無度，
海岸森林橫受斧斤，復以林政弛鬆，管理失
常，致竊伐及放火情事，時有所聞，當局爲復
興海岸森林計畫擬具海岸防風造林，及兵工
協助造林等計劃，以資紀念本省之光復。

D 設立山林管理所及示範林場

日人佔領時代，曾有山林事務所之設置，
全島共設十所，現已改爲山林管理所，其主要
任務爲因有林區財產之管理處分及保護照顧，
公私所有林區之獎勵及監督，公私所有林業事
務及林區之調查，模範林場（前大學森林）之
經營等。

E 施業概況調查及保安林之

檢討

林務局已派員分組施行施業概況之調查，其第一期調查地區爲文山，竹東，東勢，阿里山，旗山等十七事業區，以灌溉，補伐，火災等跡地爲調查對象，對保安林進行實施之檢討亦已開始舉行，預定於三十五年一年之內，踏查保安林三十八處，面積三、三三三公頃，實地測量三十四處，面積一、九五七公頃，上列各項工作，均爲備供今後復造林之依據。

F 嚴禁採伐林木及保護辦法

長官公署公佈命令於三十五起至三十九止五年內禁止採伐林木，然國家特殊需要之林木，民間所需之薪炭木材，以及屬于森林管理技術上所必須採伐者，經許可後方得採伐。

本省森林在戰爭時期，損殘殊甚，林務局決依照森林事業討論會決議辦法，徹底辦理，除已進行訓練森林警察，藉以進行職務外，並將森林保護辦法，通令各縣市政府切實辦理。