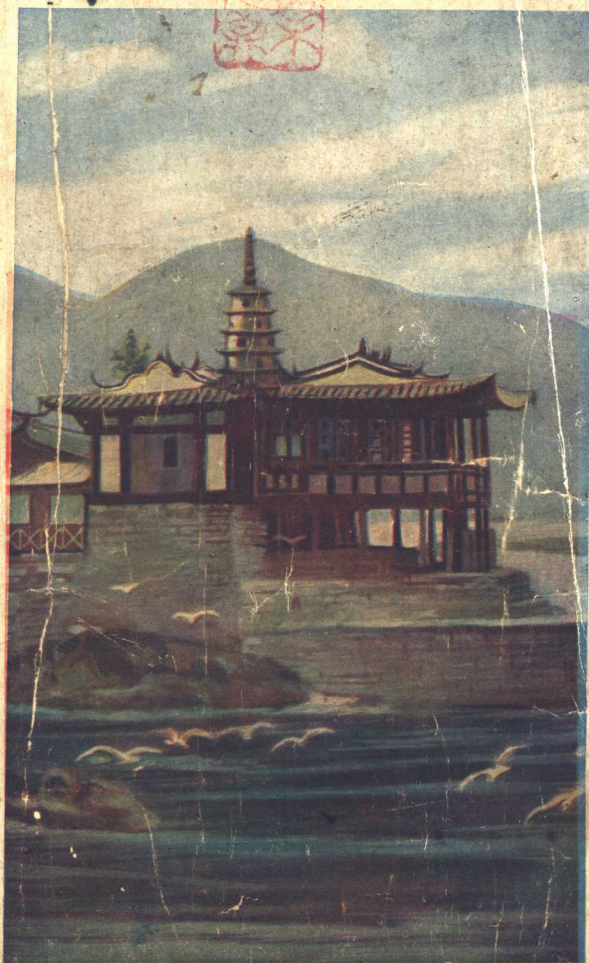


少年史地叢書

福建一省瞥



商務印書館發行

少年史地叢書  
福建一省瞥

此書有著作權翻印必究

中華民國二十六年八月初版

每册定價大洋叁角

外埠酌加運費匯費

編纂者 盛敘功

發行兼印刷者 上海寶山路 商務印書館

發行所 上海及各埠 商務印書館

Young Men's Historical and Geographical Series  
FUH KIEN

By

CHENG SU KUNG

1st ed., March, 1927

3rd ed., Aug., 1931

Price: \$0.30, postage extra

THE COMMERCIAL PRESS, LTD.

Shanghai, China

All Rights Reserved

# 福建省一瞥

## 第一章 緒言

福建一省，在我國人的腦筋裏很少深刻的印象。一方面好像福建無關緊要，值不得我們注意；一方面又覺得福建情形特別，因而懶得注意。我們有時遇到福建的土產，每加上一個特號，叫做「福建貨」，似乎另具一種特別風味似的。乃至於福建的人，福建人的語言，以及一切風俗習慣，在我們想像，好像都有一種不可思議的區別。加以報章雜誌，圖表書籍，關於福建的記載很少；即有，亦不過三言兩語，簡單異常，使人得不着明瞭的觀念。但是福建乃本部十八行省之一，而且是濱海重要的省分；而今若以不知了之，未免太疏忽了！

這也難怪，福建的位置，是僻處在東南沿海。東邊是隔着臺灣海峽，與臺灣島相遙對；西南北三面雖然與江西、廣東、浙江三省相接壤，可是都有高大的山脈隔着。西部與江西分界的山脈，高達三千尺；北部與浙江分界的山脈，高達九千尺。都是險峻萬狀，不便交通。這種山海封鎖之國，既不是什麼天下之中心，又不是什麼中原通衢之地；我們處在曠大無垠的中土地方，眼光那裏及得到呢？

講到福建的山，雖不能與雲貴相比擬；而在沿海之中，其山勢的複雜，綿亘的廣袤，可算第一。其脈都承南嶺山脈而來。南嶺正幹從廣東東北走到福建西兩省的交界，叫做武夷山脈；再往北就是審嶺、杉關嶺；再東北過去，就是有名的武夷山了。據江西、浙江、福建三省之交，成爲仙霞嶺。這是和鄰省爲界的南嶺正幹。此外還有支脈，自北而南，有楓嶺山脈，亦爲福建、浙江兩省的界山。閩江之北有大姥山脈，閩江上流有鷲峯山脈，閩江之南，九龍江、晉江之

北有佛嶺山脈，九龍江之南有梁山山脈。山勢大都是南北平列，自西徂東，西高東下，從西部趨向海岸，漸漸低落，同臺階梯級差不多。所以福建不特全境都是山地，而且所構成的河流，都是很短小，很峻急，所形成的流域，亦極狹窄。而且都是彼此互相隔絕，將全省分成無數的小區域。於交通上，產業上的發展，都有很大的障礙。

閩江是福建第一條大河流，其流域幾佔全閩二分之一。下流構成福州平原；而且也有千里暢順的航路。閩南尚有九龍江、汀江、晉江，除此而外，便沒有河流可取了。而各流域之間，都是高山阻隔，不相連屬，和別省的河道迥異。其地勢之複雜，可以想見了。

至於海濤的險惡，也不減於山嶺。臺灣海峽的暴風，航海家每視爲畏途。沿海地勢高峻，海岸大都由巖石構成；岬角澳灣，出入很多。船舶避風與拋錨的所在，亦不在少數，如閩侯、廈門、三都澳，都是很有名的商埠。可是沿海險灘

暗礁很多，海流又急，進港出港，非有領港的不可。好在福建人富於冒險性，往往乘長風，破萬里浪，遠涉重洋，到海外謀生活，便和外界的接觸漸多。再到清代時候，和英人結江寧條約，規定五口通商，門戶大開，福建省卻占了兩口；於是閩中祕密，漸漸暴露於外了。

福建的氣候，到不是平常人想像的那麼惡劣。我們總以為福建是個溼熱很重的地方，或者竟當為熱帶之地；而且以為全省都是一致很單調的氣候。其實大謬不然。即以福建的位置而論，是位在北緯二十八度與二十四度之間，不是屬於熱帶區域；說他亞熱帶氣候，到還相近。但因東濱大海，內地又是崇山峻嶺，森林密布，在在足以調節氣候。所以一般說起來，全境概屬海洋性。夏季氣溫以華氏八十七八度為最高。縱然白天很熱，晚上總是涼風徐徐的。冬季以五六十度為尋常，最低不至四十二度以下。沿海一帶的人民，從未見過冰雪。雨亦不很多，每年以陽曆四五六三個月為雨期。祇有在這個期間

內，空氣確是很潤溼，少晴天，感覺鬱悶的。其餘時候，則天高氣爽，山明水秀，草木不凋，有四季如春的氣象。不過到了內地，因為地勢高峻，山脈阻隔的原故，氣溫不免要低一點。如長汀、上杭一帶地方，冬令亦可以見霜雪；而且因森林叢密，山間谿谷的原故，春夏之交，黃梅淫雨較多，空氣亦就潮溼多了。

福建的地位既然是如此孤獨，如此特別；則處在此特殊環境裏的民族，當然有些特異的地方。我們見到福建人，總覺得他們的形貌體態，與我們稍有點不同，身軀也來得短小些。——即或這幾項看不出；但到講話時候，立刻就露出馬腳了。他們的語音，在中國是很特別的，就是語法也是與他省不同。我們聽福建人講話，好像鳥叫一樣，所以我們說他們是「南蠻缺舌之人。」至於一切風俗習慣，那更是天差地別了。

福建的人民既然如此特別，所以有人說。他們是閩越種（是百越的一支），與浙江的甌越，都是越王勾踐的後裔。戰國的時候，這兩種民族，常相攻

伐。及秦統一，纔改爲閩中郡。漢高帝時，又建設了閩越國。後來又屢次作亂，漢武帝征服了他們，並且使他們遷於江淮之間。如是說來，豈非福建空無人居；那麼現在的福建人，又是從那裏來的呢？有說是閩越的遺種，有說是海外飄流來的，都無根據。現在福建人自己說是「八姓從王」，五代十國時，隨閩王王審知來到福建的。這種關於人類學民族史上的問題，我們這個地方祇好由他去罷。

我們絕對不要以福建的偏僻而輕視福建，不要以福建的異己而輕視福建。福建如今已非僻壤了。甲午之役，臺灣割讓於日本，唇亡齒寒，福建自此多事；五口通商，門戶洞開，利權從此外溢。日英法諸國的勢力，已佈滿於閩粵海疆，其在東南的形勢，和關東三省之在東北一樣了。

自另一方面言，福建雖是山國，山多地少，產物稀疏；而枕山面海，山海之富，乃是無盡藏的。閩江流域的森林，武夷山的茶葉，閩南一帶的菓木，沿海的



漁鹽之利，地下尚埋有無數的鑛物；假若交通便利，工業發達，真是取不竭，用不盡的寶藏。國人豈可以偏僻而置諸腦後嗎？

## 第二章 福建的交通

我們要洞悉福建的情形，就不能不親去遊歷一番。可是去的時候，要想在短時期內調查一個明白，卻是不容易的事。言語不通，風俗習慣不同，都暫且撇開不說。第一件最困難的，就是道路。我們上面講過，福建是三面環山，一面瀕海的省分。在海道未暢通的時候，到福建去，大都從陸道而進。或步行，或乘肩輿，翻山過嶺，又費時，又辛苦，又危險。我們說蜀道難，而不知閩道亦難。

這類古式的道路，大約有四條，外與浙江、江西、廣東相通。

一、是浙江進福建的大路。自浙江西境的江山縣踰仙霞之險，南循閩江的北源，順流而下，經浦城、建甌、南平三縣，及水口、白沙等地，而達閩侯，是閩浙

交通唯一的大道。現在從浙江西南一帶地方入閩的，還走這條路。

二、是由閩入贛的大路。就是由南平沿閩江西源的富屯溪上溯，經過邵武、光澤二縣，出杉關，翻過杉嶺，就入江西境了。

三、是通廣東的大路。起自閩江中流的南平縣，溯閩江而上，西南行經順昌、將樂、歸化、清流等縣，再轉由長汀順汀江，經上杭、永定等縣，入廣東大埔，以迄於潮汕。這條路連接了閩江、汀江，爲閩粵交通的孔道，現在汀江流域之入粵外出的，都取這條路。

四、也是通廣東的大道。不過上一條是由內地，這一條是沿海濱。發自閩侯，沿海岸向南走，經過沿海各縣，如福清、莆田、惠安、晉江、同安、龍溪；由此折向西，經南靖縣，又西北過龍巖縣至永定，與前一路會合，一同由汀江以入粵境；或者由龍溪分道，仍舊沿海南行，經過漳浦、雲霄、詔安等縣，入廣東的潮安。

但福建自海道發達後，沿海各地的交通，大都取道於海程。原來福建有

二個大港口，在北部的就是閩侯，在南部的就是廈門。這兩處地方是與本省外省交通的中心點。近則可達本省沿海的三都澳、莆田、晉江、石碼各港；遠則北達上海，南達汕頭、香港、廣州；東渡臺灣海峽，與臺灣各港埠，都有定期的航路。甚至遠如南洋各埠，也時有輪船往返其間，海外交通可稱極便了。

我們若由上海乘海輪出發，二十四小時可抵閩侯，四十八小時可抵廈門。不過這是指風平浪靜的時候而言；若中途遇着暴風惡浪，或是大霧迷離，則又當別論了。輪船開行有一定的時期，每週至少一次，多則兩次。自廈門南航香港、廣州，日期航線都與上海到廈門相同。通常輪船自上海南行，有直開香港、廣州的，有寄留閩侯或廈門或汕頭，再開往的；惟上海、閩侯，或上海、廈門間兩地直航的汽船，則不多見。又自日本合併臺灣後，閩侯、廈門與臺灣間航利大暢。臺灣島上的基隆、淡水、打狗、安平等港，都和福建有航路可通。且因與廈門相距不及百英里，隔岸遙對，一夜可達；所以與廈門間的航路，比與閩侯

間的航路尤爲短縮。

握南洋航路之霸權的，當推日本的大阪商船會社，和英國的太古公司，輪舶甚多，都有定期往來。此外我國的招商局，亦有幾條船航行；但與英日相比，不免相形見絀了。

福建的沿海交通，固然便利；可是一到內地，則山嶺重疊，障礙殊多。現在福建的鐵道，祇有漳廈間的一段，長祇有五十六里，名爲漳廈鐵道，其實只有中間的一節。起自廈門島對岸的嵩嶼，迄於離龍溪縣三十三里的江東橋。所以自光緒三十四年開辦以來，營業狀況非常惡劣。每年的客票收入祇有一二萬圓，裝運的貨物不及一千噸。這種鐵路，可算是有名無實了！

福建既沒有很長的鐵道，又沒有新式的馬路；現在可以替代人力的，只有唯一的河流。無如福建河流多半是流勢湍急，可稱爲內地交通大動脈的，便要算是閩江。閩江有三源：北源叫建溪，是合浦城溪、崇溪而成的；西源叫富

屯溪，是合富屯溪金溪而成的；南源叫沙溪，是合沙溪與九龍溪而成的。這三

條源流都在南平縣

境會合。往東流，再納

尤溪古田溪二個小

支流，下水口鎮，經過

閩侯以入海。全長九

百八十里，流域幾佔

全省面積三分之二，

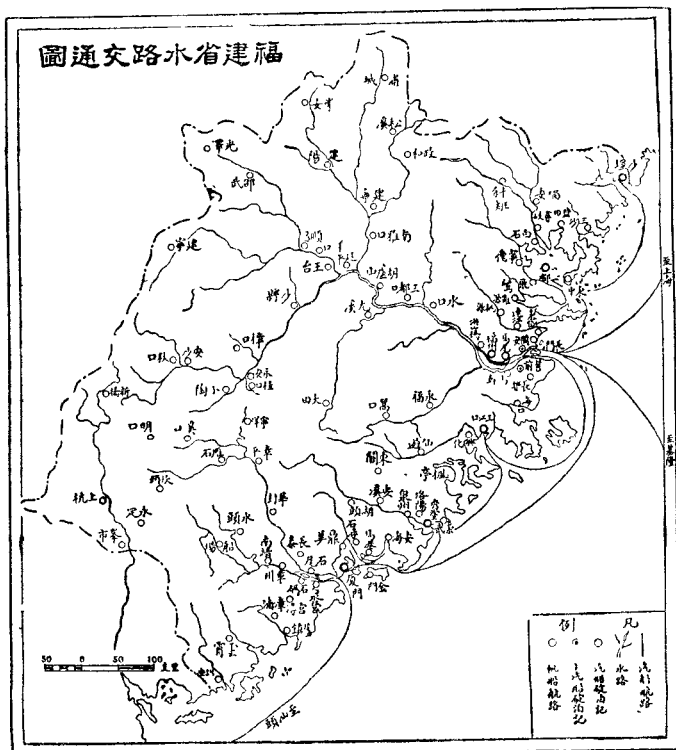
大部分可通船隻，誠

為閩中第一大川。

所可惜的，本省

地勢太高，沿岸山嶽

福建省水路交通圖



太多，河流不能暢利。上流多險灘，中流多巨石，雖添美於風景不少；而船隻給他沈沒的，卻時有所聞，實爲交通上的障礙。惟下流一帶，江闊水深，兩岸開成平野，田疇交錯，舟行平坦；若能一帆風順，就可直抵閩侯了。通計閩江航路，自閩侯上溯富屯溪至光澤縣，八百四十里，上溯建溪至浦城，八百四十五里，上溯沙溪至寧化九百八十里。本支各流，雖有長短深淺的不同；然大抵能通舟楫。并且不特便利於本省的交通；而且溯建溪可通浙江，溯富屯溪可通江西，兼爲閩浙閩贛交通的利器啊！

若再將閩江航路分段觀察，則可以分爲數區：由閩江口至閩侯的下遊羅星塔，可以通行大輪；自閩侯至水口鎮二百二十里，可以通行小輪；自水口鎮至南平二百里，（或至洋口），可以通大民船。這三段水程，上水行期需九日。下水行期需四日。

由南平再沿江而上，可分三支：一支是富屯溪，自洋口至光澤縣三百里

間，都可通行船隻；上流水淺，運貨都用木筏。不過由洋口至邵武縣二百四十里間，可通民船，上行七日可達；再自邵武而上，因為水量漸小，祇可通行木筏了。

第二支，由南平分路，北溯建溪一百二十里，到建甌縣，可通大民船。上水二日，下水一日可達。建甌而上，又分爲東西兩溪：東溪一通政和縣，一通松溪縣；西溪一通浦城縣，一通崇安縣，皆可通行小船。

第三支，由南平向南溯沙溪，經沙縣至永安，計程三百四十里，可通大民船；但須半月始達。永安縣以上，亦分南北兩溪，一通寧化，一至連城。若不怕困難，可由陸路經寧洋、龍巖、永定諸縣，循韓江順流而下，可通到廣東的潮汕；若由龍巖循九龍江而下，可通到漳、廈一帶。所以我們若不計時間，不避艱難，窮閩江之源，差不多可遊遍了全省。

次於閩江的河流，尚有汀江、九龍江，要遊閩南內地，這兩條江也是必經

之道。汀江就是韓江的上源，出於閩贛山脈間。流經長汀、上杭、永定等縣，南流入廣東，就是韓江。長汀、上杭間，流幅較廣，還可通行舟楫；上杭以下，反多險灘，航路阻斷，上下分爲兩段。這是汀江一大缺點。九龍江亦叫鷺江，上源有二：南源叫南溪，北源叫北溪。北溪就是九龍江，南溪就是龍溪。兩流到石碼，纔會合入海。兩溪上流都多險灘，舟行不便；石碼以下，江幅始寬，作漏斗形，幾同海灣無異了。

由以上交通的狀況看來，則福建沿海的交通，也還容易；但一到內地去，就不免千難萬難。加以福建近年以來，兵匪遍地，於內地交通上，更加一層困阻；因而往福建遊歷的人，格外稀少。這也是一般人對於福建隔膜的大原因。所以整頓交通，剿擒匪類，爲福建今日最重要的事業。

### 第三章 福建的三大商埠



我們平常祇知道福建有二個商埠，北邊是閩侯，南邊是廈門；而不知道還有一個三都澳。這埠雖不見得怎樣有名；但在商業上的價值，卻不亞於上述的兩處。現在請分別敘述：

一、閩侯縣就是前清的福州府，總督所駐的所在。民國成立，合同城的侯官縣，改稱閩侯縣；現在普通仍舊叫福州，稱閩侯的很少。是福建的省會，全省政治的中心。這地歷來，以產茶著名，商務就很發達。所以歐人東來，對於這地是很羨慕。當十九世紀初年的時候，英國的東印度公司就要求清政府開放，作為通商口岸；那時中國排外的思想極盛，被清政府拒絕。那知鴉片戰爭不久就起，我國失敗；道光二十二年的南京條約，閩侯就與廣州、廈門、寧波、上海同時開為商埠。閩侯也就成為我國最早的通商口岸之一。

閩侯自從開港以後，就日盛一日，就中以茶的貿易為最發達。從前閩侯的茶，都由陸道從廣東輸出；自從開港以後，凡閩江流域，及其他各部，和浙江

南部的茶，都運向閩侯出口。加以外人移居漸多，五十年來，商業之繁盛，冠於全閩。那知盛極必衰，不久便漸入困境。外則有錫蘭茶臺灣茶之勃興，內則有三都澳之開港，皆是予閩侯商業上之打擊；所以閩侯的發達，就從此停滯了。

可是閩侯地位，仍不愧爲東南沿海的大埠。因爲地理上的形勢，非常扼要。離着閩江口，只有三十四英里。閩江自閩侯上流侯官市地方，分爲兩支，到了閩侯附近，復合爲一；中間成一個小島，叫做南臺島，與閩侯城南北對峙。南臺島以下，又有一個小島，叫做羅星島。江流自此向東，到閩安門，便分爲二支：南稱梅花江，北爲閩江正流。沿岸礮臺甚多，形勢險固。閩江口門，還有五虎島，也稱五虎門。外面有兩個大門洲：外門洲在江口外，距江口約十八里。低潮露出水面，高潮則隱沒於水中。附近水面喫水十八尺深的大船可以通過。內門洲在外門洲以南，低潮在水面下六尺，高潮在水面下十八尺，大船亦還可以出入；而且兩門洲之間，有良好的拋錨地。進了閩江口，金牌、閩安兩門都是不

易通過。金牌門在五虎島之北，不特水道狹窄；而且漲潮時水流極速，江中起大旋渦，航行非常危險。閩安門比較平安，而水流亦速。到了羅星島，大輪就得停泊於此，不能再上去了。

就是停在羅星島，尙不能十分安全，因爲水流很急的原故；而且羅星島往南一帶，沙洲很多，位置常變，所以停泊在此，也非有領港的人不可。自羅星島以上，非入水七尺半以上的船，不能溯行到閩侯了。

所以汽船要由江口進閩侯，先阻於內外門洲，再扼於金牌、閩安，三限於羅星、馬尾；再加以兩岸礮臺密布，門戶重重，勢同鎖鑰。閩侯位在此深關封鎖之內，其安全當莫過於此了。無如中法戰爭，馬江一役，我國海軍覆滅，沿岸礮臺，皆遭燬壞；現在雖重行修復，可是形勢已不及從前險要了。

閩侯與上海、廈門、臺灣各埠，皆有定期航輪，都停泊於馬尾，在閩侯下流九英里的地方。馬尾、閩侯間，另有小汽輪及帆船往來航行。雖有淺灘，航行尙

得自如；但以潮水的漲落爲準，一日一次。貨物的轉運，極爲費時。

閩侯城在閩江的左岸，地勢很高。有于山、屏山、烏石山，爲東南北三面的要害。城周圍大約有三十多里，城門有七個。大街亦有七條，連通七門。東門大街爲前清旗人所居的地方，現在改稱光復街，爲官署所在地。南門大街直通江岸，與南臺島相對峙，架設石橋二座相通；自江岸到中洲叫萬壽橋，再從中洲到南臺，叫江南橋。萬壽橋長五百餘步，江南橋長百餘步，可算大了。商務之盛，亦以此帶爲最。閩侯北與上海、寧波等處，都有帆船來往，直泊在萬壽橋下；閩江上流如延平、洋口一帶的河船，則停在萬壽橋上。河岸一帶，帆檣林立，實具南船北馬之觀。

閩侯市街皆以石鋪就，凹凸不平；向來不通車馬，只用肩輿。近來從萬壽橋到水部門，纔改築馬路。城內主要街道，也漸次修築，可通人力車馬車了。

南臺島爲外人居留地，有山叫蒼前山，又叫天安山。外人住宅、教會學校

及病院，都在此地。高樓掩映，風景絕佳。外國商店銀行稅關等，都在河岸一帶。外人留住在此的，據前幾年的調查，約一千四百餘人；開設商店，約一百八十餘家。其中以日本人爲最多，英美兩國次之。

閩侯人口約計三十萬。古來就以手工業著名，就中最著名的爲漆器與紙傘。漆器以沈紹安一家爲尤著名，製品如花瓶、箱、匣、器皿等，都極精緻。閩侯紙傘晴雨兼用，每年輸出於琉球、臺灣的很不少。其他如皮製品、角製品、雕刻品，亦極爲內外人所賞贊的。

閩侯的學校很多，有法政專門、工業專門、甲種商業、甲種農業、甲種蠶業；中學有省立一中、二中，師範有省立第一師範、女子師範；至於小學，則合公立、私立有六十餘所，不可謂不多了。

閩侯的名勝以白塔寺爲最有名。白塔寺在城南，踞粵山之麓，左有九仙山，右有烏石山，形勢頗好。寺爲梁開平中建築，叫萬歲塔寺。宋熙寧八年改建。

千秋堂。前清乾隆道光年間，改爲華封堂，寺名仍叫萬歲寺。白塔在寺後，踞於山腰，七級八角。原名定光塔，又叫白塔。塔中可拾級而上，迴旋如螺。每層都有門，門外有鐵欄，四周圍護。憑欄遠眺，閩侯全局，如在掌上，非常壯觀。

閩侯城內的勝跡，要數三山。一是屏山，一名越王山，在城北，周約數里。山的東麓叫冶山，有池叫歐冶池，一名劍池。相傳昔越王允常曾聘歐冶子造劍於此。西麓有鳥牧山。南麓有越王的飲馬池、琴石、金雞井等名勝。山頂有環峯亭，勝會亭。城垣跨山而過，築有樣樓，就是現在的鎮海樓。二是烏石山，在城西南隅。唐天寶時改名開山，宋時改稱道山。山上名勝甚多，共有三十六奇。三是于山，亦叫九仙山，和烏石山成對峙之勢。相傳漢時有兄弟九人，仙居於此，故名九仙山。又謂越王每於九日集宴於此，故又叫九日山。上面的風景，共有四十二奇。此外西門外有西湖，現在改爲西湖公園。山光靈輿，風景宜人。向稱西湖八景，就是「仙橋柳色」、「大夢松聲」、「古堞斜陽」、「水晶初月」、「荷亭晚唱」。

「西禪曉鐘」「湖心春雨」「澄爛曙鶯」後來人又增了八景叫做「湖天競渡」「龍舌品泉」「昇山古剎」「飛來奇峯」「怡山啖荔」「樣樓望海」「湖亭修禊」「洪橋夜泊」是。

南門外又有城南公園。園址舊爲耿莊，相傳爲耿精忠別墅。園的中心有湖，湖形狹長。園中有桑柘館，周圍多桑園，是甲種蠶業學校的桑林。有忠烈祠，爲西式樓屋，高聳園隅。有荔支亭，亭周荔支極繁茂。亭北有望海樓，樓後有籐花軒。可謂極花木、亭池、樓臺之勝了。

閩侯的商業，以茶爲輸出的大宗；所以茶輸出的盛衰，卽關於全埠貿易的消長。當本港初開的時候，茶葉之需要激增，各國爭來採購，貿易極盛。但是這種現象，不久卽成過去。及至近年，茶市衰落，輸入日增，江河日下，幾有不可挽救之勢。這是什麼原故？大概不外下列的原因：

一、是茶葉輸出的銳減。茶原是我國特產，自開港通商後，幾於行銷全球。

英日兩國鑒於利益之豐富，便向我國攜去茶種。日本則在本國和臺灣試種，英國則在印度錫蘭島試種；並且於製葉方法竭力改良，數年之間，竟告成功。日本茶多輸出於美國，錫蘭茶多輸出於英國及歐洲方面。我國茶的貿易，便著著失敗；『三大茶市』中的福州，當然便受着影響了。

二、是由於三都澳的開港。三都澳在閩侯之北，原是優良的港口。到清光緒二十五年，便正式開放。由此浙江南部和本省東北部的貨物，往往改由此地出口；閩侯的貿易，被牠分去不少。

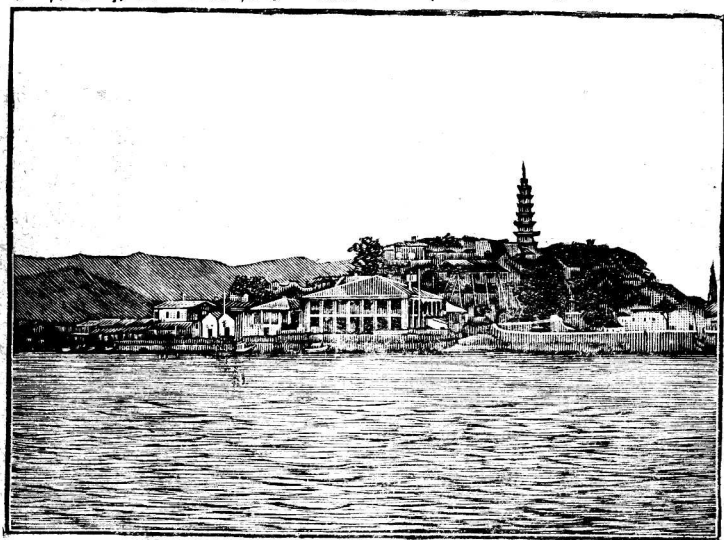
至於輸入日增的原因：一由於輸出物之減少，一由人民需要之進步。蓋厭故求新，爲人類的本能；而舶來品之精巧，足以引起人民之嗜好。於是需求既繁，輸入自增。現在大宗的輸入品，爲綿布，海產物，煤油，綿紗，砂糖，金屬器具等。

以上所舉爲閩侯商務入超的重大原因。至於港口的不完全，內地交通



的不便，土產物的稀少，礦產的不開發，都於商業有直接的影響。所以現在在五口之中，不但不及上海，廣州；並且連寧波，也比不上了。

和福州有密切關係的，要算馬尾，距閩江口二十五英里，是船舶入港的停泊場，彷彿吳淞與上海一樣。當閩侯未開港以前，船舶都停在馬尾六十里以下的瑄頭。自開港以後，馬尾又設立造船廠，於是就以馬尾爲碇泊地。潮水乾滿之差約十八英尺。若利用滿潮，六七千噸的大輪，可



羅 星 塔

以入港。港寬水深，同時可以停多數的船舶。馬尾市街在羅星島附近。馬尾的對岸爲營前，稱小市，可避風，爲民船停泊所。有美國人的石油公司。

馬尾有一件很可回憶的事情，就是船政局的歷史。這局在目前，已無形的廢弛；但在數十年前，卻是個烘烘烈烈的大工廠。耗費了國帑五千萬，造成四十幾艘大船，可謂極一時之盛了！這局興創的動機，由於鴉片戰爭及英法聯軍兩役，敵軍都由沿海侵入，所以朝野人士，皆以爲非建造強固海軍不可。當時閩浙總督左宗棠首倡以馬尾爲海軍根據地，並於此地建築造船廠。後來沈葆楨繼任總督，兼爲船政大臣。聘法國技師爲正副監督，招請法國工人傳授技藝；聘請英國技師傳授航海術。此外設立學校，派遣留學生。於是數年之間，成效大著。及至人才已經養成，廠務都歸我國人自理，其發達真有一日千里之勢。統計自同治八年，至光緒三十三年止，造成軍艦二十四艘，水雷艇一艘，水雷五艘，練習船一艘，商船八艘，曳船一艘，最大的達二千噸以上。不可

謂不發達。無如中法戰爭，馬江一役，竟至一敗塗地，兵艦工廠大半被燬；從此元氣已喪，一蹶不振。後來雖然重行改組，屢謀整頓；但是經費支絀，弊端百出。現在僅能建造小船，修理船舶，卻難恢復舊觀了。

馬尾船政局被燬的痛史，由於中法戰爭。那時法國想併吞安南，清政府本無力抵抗。不料會議未終，在諒山的中法軍隊忽起衝突；法國就變本加厲，要求賠償金一千萬鎊，開談判於上海，限期答覆；且準備攻擊福州，及佔領臺灣等計畫。福建當局得着這個消息，嚴加戒備。當時馬尾船政局有礮臺二座，羅星島有礮臺一座；下流閩江口的金牌閩安二峽，都有礮臺；金牌峽有金牌，長門二礮臺，閩安峽有北岸、南岸、新閩安、舊閩安四礮臺。當時守馬尾的軍隊，有三十營，共一萬五千名；金牌閩安二峽，亦各有軍隊一萬五千。形勢可稱鞏固。當六月下旬的時候，法國就開到鐵甲巡洋艦二艘，一等巡洋艦三艘，二等巡洋艦一艘，礮艦三艘，連送艦一艘，水雷艇三艘，一起都投錨在閩江口。我國

將卒見着，莫不切齒欲戰；但終以未接到政府命令，不敢開釁。不料到七月初三日，法艦突然向我防地開礮。我國海陸軍猝不及防，軍艦揚武號中敵水雷立碎；其他各艦皆先後覆滅，艦長許壽山死於難。於是法國巨艦幾艘，沂江且擊且進，燬船政局，與羅星塔的礮臺；沿岸村落，燒燬一空。第二日上流法艦又擊破船渠，下流擊破金牌閘二峽的礮臺。第三日，法軍上岸，炸毀羅星塔礮臺。至是沿岸礮臺，完全毀滅，我軍戰死的在三千人以上；南洋艦隊二十二艘，差不多完全覆沒了。

二、廈門島亦叫鷺島，現屬思明縣。島在金廈灣內，灣很大。東北的圍頭角同西南的鎮海角，相距約百里。灣內島嶼亦很多，就中最大的，有二個：一個就是廈門島，一個叫做金門島；此外還有二個重要小島：就是小金門島和鼓浪嶼。廈門島有內外兩港。島之南爲外港，港大水深；可是風浪大，不便碇泊。廈門與鼓浪嶼之間爲內港。內港北爲廈門島，南爲鼓浪嶼；東有大小金門島作爲

屏蔽，西北有大陸的擁護，風平浪靜，適於碇泊。廈門的商埠也就在此。

廈門島的周圍，大約有百里。東北西三面都是山岳，其餘的部分也都是邱陵；惟有西南一角，臨內港地方，稍有一帶平坦的地方，就是商埠所在地。所以廈門市街，約可別為三部分：位於最內部的為思明縣城，中部為舊市街，在外部沿海的，就是商埠。廈門內部街道，都是崎嶇不平，曲折而狹窄；就是繁盛街市，兩旁屋簷亦可相接。街道用石鋪砌，高窪不平。交通器具，全靠肩輿。現在雖築有馬路一段，可通人力車；但是工程極壞，凹凸和舊路彷彿。各路都有垃圾穢物，擲棄路旁；小販貨物，擁塞兩邊。路政之不修，衛生之不講，幾乎並內



廈門

地不如了。

沿港一帶稱海後灘，海關、洋行、銀行、碼頭都在此。對岸即爲鼓浪嶼，與廈門間相隔不及一里，有舢板往返；且兩地間設有海底電線，兩方連絡，極爲便利。

鼓浪嶼自清末葉關爲租界，已非我有，現歸工部局管屬。銀行、商店、公司的總棧，大半薈萃於此；並有各國領事館，外人住宅，以及教會設立之學校、病院等。全島道路清潔平坦，樓閣巍轟，樹林蒼鬱；與對岸的廈門，真有天地之別。近年南洋歸來的華僑，每於此地建築別墅。所以彈丸小島，人口稠密，已無隙地；以致地價騰貴，幾同上海的租界一樣了。

金門島孤立海中，爲廈門的屏障。地勢平坦，人民不多。多數移居海外，從事本島農業的極少。金廈間一水可達，有小輪及電船往來。

廈門與外人貿易，遠在十六世紀的中葉。那時就有葡萄牙人來此寄住，

後來被人民趕走了。到了清代，又有英國人、西班牙人來廈經商。到道光二十二年，便和其他四口同時開爲商埠。今與上海、福州、汕頭、廣州、香港，以及臺灣的基隆、淡水、打狗等港，都有定期的航路。對外的貿易，非常發達。但一考其貿易的內容，年年都是入超於出；並且爲額很大。廈門輸出各物，以茶、煙、糖、紙爲大宗。近年茶市衰落，也和福州彷彿。並且當臺灣未割讓日本的時候，臺灣的茶，都運到廈門出口；及至臺灣改隸日本後，一方面固然是提倡植茶，一方面又開闢商港。現在的臺灣茶，多半直接由基隆出口，這也是廈門茶市重大的打擊。加以閩南土產甚少，而人民甚多；所以外貨的輸入，有增無減。如布疋、綿紗、毛織物、呢絨、海產、石油、砂糖、金屬器具等，都是進口貨的大宗。廈門一市，商店櫛比；但稍一觀察，所賣的多是舶來品；而尤以奢侈品消耗品爲最多。這也是最可痛心的一件事啊！

廈門輸出不振的原因，除上述的物產稀少外，而內陸交通的不便，也是

牠的原因之一。論起廈門的地位，與外省及本省沿岸的交通，都很便利。如莆田、晉江可以通二百噸以上的輪船；附近各地如安海、石碼、金門、白水營等內港，也都可通行小輪。可是一到內地，便只有崎嶇不平的山地。九龍江的航利，漳廈鐵道的狀況，已在前面說過了。此外實舉不出一條交通機關。所以由內地運輸貨物到海口，是一件很困難的事。加以廈門商埠的設備，很不完全。大輪都碇泊在港中，沒有碼頭可靠；上貨時候，須用駁艇運上大船（現在太古公司纔建築碼頭）。其他如貨棧，運送車，起重器，以及各種交通的機關，都欠完備。而廈門市街的不良，也於商業上有很大的影響。

廈門的人口據海關報告，爲十一萬四千人。大多數從事商業。泉漳一帶人民，都會集於此。短衣窄袖，勤苦耐勞。並且富有冒險性質，往往到南洋和臺灣各地經商作業。他們從廈門出口，每年不下十萬人；每年華僑之擁巨資回國，和寄錢回國的，亦復不少。廈門雖因輸出入的不平衡，而得着這宗金錢調



劑，經濟界便不至恐慌。華僑之中，很多爽直、誠懇、急公好義的人。如設立學校，捐助公益事業，都肯解囊幫助。如廈門大學和集美學校，便是華僑陳嘉庚獨資開辦的。

廈門生活程度極高，幾在京滬之上。些微入款，不足以維持生活。廈門多臺灣籍人民，大多是無業遊民，流爲土匪。沿街劫掠，時有所聞。所以華僑歸國，多喜移居鼓浪嶼。就是廈門殷實商店的庫房貨棧，亦都設在鼓浪嶼。一水之隔，而情況不同如此。

廈門市街空氣惡濁，道路泥濘，令人生厭；但島之北部，因爲多山的緣故，風景卻很幽美。其最著名的各地：（一）南普陀。山在廈門島之南。前面臨海，輪船進口時，就可看見。以比擬於定海的普陀，故稱南普陀。山下有寺，叫南普陀寺，殿宇雄壯。寺後山上，林木甚多；巖石巍峨，亭榭爽塏，峭壁洞天，極爲涼爽。夏日避暑，最爲適宜。前面臨海曠地，就是廈門大學所在。（二）白鹿洞。爲鷺江入

景之一，名稱「鹿洞含煙」。山很平淺，而洞則深邃，上有古刹。雨天風景頗勝。

(三) 虎溪巖。白鹿洞而上，便到虎溪巖。相傳昔有寺僧捉虎於此，故名。亦有寺，寺中塑虎一隻，供人拜祀，狀極可怕。寺旁有松林，林表有路，可上達巖頂。

(四) 頤園，在虎溪巖、白鹿洞之南。引泉成池，疊石爲山，臺榭三五，點綴其間，風景幽雅。

(五) 鎮南關，距南普陀很近。亂山迴曲，棧道如線，爲前代屯兵之地。現在已荒圯了！

(六) 醉仙巖及天界寺。醉仙巖上祀九仙，并有鄭成功讀書處。其東爲天界寺，背山朝海，極爲開爽。

(七) 獅山，山最高。登臨俯瞰，全島如在掌中，宛若草形。商埠所在，適居草柄，而草傘全部，都爲山脉所蟠據。

(八) 萬石巖，在獅山之南，山勢亦極高。最高處山巖上刻有「萬笏朝天」四大字。巖下有寺，亦叫萬石巖。寺的左右，大石累累，中有石微曲，叫象鼻石。

(九) 太平巖，爲獅山名勝之一。寺西有澎湖陣亡將士墓。

(十) 鼓浪嶼，以海浪沖擊巖石，形如擊鼓，而得名。嶼中街道平坦，花草紛披，林木蔥鬱，宛如一大花園。名勝之地，首推日光

巖，亦叫晃巖。日光兩字是由晃字分析而來的，上有鄭成功水操臺故址。其他如雞冠石，鹿耳礁，劍石等，皆稱勝地。

三、三都澳亦稱三沙灣，在閩侯以北七十英里。爲寧德縣所屬的地方。澳內極大。澳口有兩半島，南北成包圍的形勢。澳內又分飛鸞、寧德、白石、鹽田、三沙、東沖等內港。港內風平浪靜。水的深度，不拘潮汐的乾滿，四季皆可以碇泊大輪。作爲軍商兩港，都極適宜。於一八八九年（卽光緒二十五年）清政府自行開爲商港。澳中島嶼甚多，以三都島爲最大。有大小村落二十四座，戶口八百八十餘家，人口九千餘。外人居留地亦就在本島。

三都澳自開港以後，商務的發達極速。因爲閩北如羅源、寧德、福安、壽寧、霞浦、福鼎等縣，製茶業甚盛，海產物也很多。當三都澳未開港以前，這帶地方的產物，都由閩侯輸出。及自三都澳開港，輪船交通開始以後，都就近改由三都澳出口。其中茶的輸出，幾佔閩侯之大半。而輸入品則仍由閩侯，所以三都

澳是完全爲輸出港。貿易之發達極迅速。開港初年，貿易額僅二萬餘兩；十年後，增至二百餘萬兩；到了近來，已昇至五六百萬兩了。

三都澳的交通，與閩侯每週有一次小輪來往。當茶季的時期，莆田晉江都有輪船交通。三都島設有海關、中國銀行和福建銀行的支店，還有亞細亞及美孚石油公司、輪船公司等。三都澳完全爲貨物的出口場，本地商務並不發達，祇有店鋪數十家而已。

三都澳內諸小港，重要的如飛鸞。距三都島二十里，爲民船碇泊地。與三都島間交通，一時半可達。寧德爲縣治所在，距三都島二十五里。乾潮時沿岸水淺，民船的碇泊很困難；滿潮時可以直通城外。商業稍盛，而市街不潔。白石爲福安與壽寧兩縣通長溪的門戶，有蟾溪可通，貨物集散頗盛。鹽田屬霞浦縣管，在三都島的背面，滿潮時可碇泊大民船。與三都、寧德、飛鸞間，每日皆有船舶往來。

東沖口爲三都澳的門戶，民船碇泊地。附近視井洋，產黃花魚。長腰島屹立海中，形勢稱勝。

三都之外，尙有二都，屬寧德縣管屬。與三都相對，住民約一千餘。陶器業頗盛，輸出於寧波山東；但製造粗劣，現已逐漸衰退了。

#### 第四章 沿海形勢

福建東南面海，隔臺灣海峽與臺灣相對；恰在東海與南海之間。北連浙江，南接廣東，海岸線延長一千二百餘里。海岸都屬巖石構成。島嶼半島，雖沒有浙江廣東兩省的多；而岬角澳灣的出入，卻亦不少。岸高水深，宜於船舶避風拋錨的場所很多。發達的商港，如閩侯、廈門、三都澳，上章已講過了。而沿岸其他尙有許多港澳，於交通上，或海防上，有重大價值。且濱海一帶地方，於海洋亦有重要的關係。茲將其大概形勢略述一下：

一、沙埕港，閩江口以北，有三個港口：自南而北，第一個爲羅源灣，第二個爲三都澳，最北的就是沙埕港。三港之中，以三都澳爲最大，羅源灣最小，沙埕港居中。爲閩江以北第三港口，與浙江的平陽縣接境，屬福鼎縣管轄。港口狹窄，有沙埕半島包圍於外。港內曲折，水深有十尋內外；風浪平穩，極便大輪的碇泊；船舶出入，亦不必候潮水的乾滿。若築爲軍港，頗佔形勢。據說前清光緒九年，曾有法國軍艦一隻潛入港內，希圖窺伺福鼎。形勢之重要，由此可知了。港內兩岸都有村落，就中以南鎮與沙埕爲最大。南鎮戶口有七百餘家，沙埕有一千餘家；兩鎮相距，僅四里半。居民多平陽人，一半從事漁獵，一半從事茶業。近來鹽價騰貴，漁業已日就衰落了。

二、羅源灣，羅源灣在三都澳之南，羅源縣之東，爲閩江北岸第一港。自唯虎尾至灣口聯成一線，可泊巨艦。南岸屬連江縣，土地肥饒，物產豐富；惟沿岸多遊沙，不便航行。北岸屬羅源縣，山勢峻險，絕少平原。人民居於山腹，約二千

餘戶。生計困難，智識幼稚。

三、莆田，即故興化府治。古時溪海相通，多生莆草，所以叫做莆田。地當木蘭溪的下游，東南濱海，地勢極低。古時海水常侵入內地，後來就於沿海築起堤防，以禦潮汐；溪海相匯的地方，則建陡門以截海水。木蘭溪流至城南五里木蘭山下，截而爲陂，引水灌田，利益很大。

莆田位於閩侯與廈門的中間。境內所需的貨物，完全仰望兩港的供給。惟輪船僅能碇泊在離城二十八里的三江口，由此用小船上溯到涵江，爲莆田境內唯一的市場。銀行、商會、商店等，多設在此地。這地離三江口約五里，離莆田城二十三里，交通稱便。若由木蘭溪上溯，並可上達仙遊。三江口外與閩侯、廈門、晉江間，可通行二百噸內外的輪船。

莆田物產以龍眼、荔枝爲主，砂糖、煙草次之。龍眼、荔枝，以莆田至仙遊、楓亭一帶，培植最盛。每年都由廈門出口，約計數萬箱。輸入品有荳、麥、棉製品、棉

花、火柴、石油等。

縣城建於宋時，周有七里。城內市街，以水滸頭爲最繁盛。莆田在唐宋時代，科名最盛，幾冠閩南。有「十室九書堂，龍門半天下」的俗語，又說「地不大於曹滕，俗已幾於鄒魯」，可以想見她文風之盛了。現有省立第十中學第四師範及教會所立之哲理中學等。

四、海壇島，屬平潭縣，爲興化灣東部一海島。港灣不良，風波險惡。與臺灣相距僅二百里。赤土盈山，白沙遍野，不適耕種。居民皆依海爲生，水產輸出頗多；惟因鹽價騰貴，漁業已逐漸不振了。人口約十萬，風俗質樸，多信基督教。學校、商會、保衛團等機關，亦頗完備。

五、晉江，卽故泉州府治，位於閩侯廈門之間。在元明時代，對外貿易極盛。城治一名刺桐城，見於馬可波羅遊記，形如鯉，故又叫鯉城。係唐天祐年間所建設。城內很廣，往時人口達五十萬；洪楊以後，日就荒廢。現在以東西南三街



稍爲繁盛。物產以龍眼爲特品，年達三四十萬元。貨品的輸入，多由廈門轉運；而與臺灣間，亦有直接的交通。輸入品以米、荳、麥粉、石油、雜貨爲大宗。與臺灣間貿易，輸入達五六十萬，輸出亦達二十餘萬；輸入品以米、鹽、魚、火柴、芋、蔗、樟板居多，輸出以麻布、紙箔、陶磁器爲多。

人民質樸剛直，惟好械鬪，喜訴訟，迷信風水，佞佛寺。社會人物，可分三等：一等爲華僑，致富累萬，逍遙海外。二等爲小康之家，足以自給；亦有閒居無事，而流爲游民的。下等，蒙昧無知，終日工作；惟循舊習，溺於迷信。教育亦未普及。有師範一所，中學二所，小學四十餘所。

小輪船可上溯至縣城南門外，但非利用滿潮時候不可。所以輪舶多投錨於泉州灣口之秀塗地方，再用民船轉運，交通很爲不便。與廈門間交通反多由陸路經安海，再由輪出口。貨物之來自莆田仙遊一帶的，則由陸路經洛陽地方，現在晉江與廈門間每日有小輪來往。

安海爲晉江貨物的吞吐港，和石碼於龍溪一樣。距晉江縣五十五里。近年晉江安海間，有築輕便鐵道的計畫。如得完成，那麼晉江廈門間的交通，可以減少許多的周折了。

晉江發源於安溪，匯流於南安，經晉江縣以入泉州灣。水急灘多，航行不便，春夏水高，輒致氾濫；惟下流的平原，很得着灌溉的便利。沿江之縣邑，上爲安溪，下爲南安。安溪產物稀少，不足供本邑的需要；所以人民往南洋謀生的，約佔全數十分之六。南安縣在晉江的上游，城治甚小。土瘠民貧，也有好械鬪的習慣。所屬石井地方，爲鄭成功的故鄉。現在戶口數百，仍以鄭姓爲最多的。

六、惠安。晉江的東北爲惠安縣。西北負山，爲晉江莆田的咽喉。西北崇高，東南平坦。人民多業農。海岸無甚曲折；而且海底淺平，船舶不能入口。農產甚豐，沿海有漁鹽之利。漁場有二所，鹽場有八十餘所。人民樸實守舊，沉於迷信。狀況與各地皆同。

七、東山是福建省最南部的大島。西南隔海與廣東的南澳島並峙；東與臺灣澎湖遙遙相對；北隔八尺門爲雲霄縣境；西隔松柏門，爲詔安縣境。面積縱橫各四十里。在明代時，全島分爲二區，一歸漳浦縣，一歸詔安縣；至清代中葉，概隸於詔安，設守備於銅陵城。及到民國四年，始分縣，定名爲東山。縣城卽在銅陵城。全島地勢，西北高而東南低。沿岸港灣有銅山港，宮前灣，澳角澳，袋遼前等；但多淺狹，風浪險惡，不便停泊。惟銅山港爲較良，有「百鳥歸巢」之稱，爲廈門、汕頭輪船往來的樞紐。島上土地，昔本肥沃；但現在多變爲沙灘，令人有滄海桑田的感想。人民大部賴鹽產爲活。鹽每年出口價值二百餘萬元，海產年約數十萬元，農產中以花生爲大宗。

全島分爲上中下三區。人口十餘萬，以上中兩區爲最稠密，下區最稀。上區人民多以漁業爲生，中區業農。至下區本亦農場，人口最密；今其地已爲黃沙所埋，人民稀少；惟將來鹽場發達，亦可望恢復原狀。

人民善水性，好冒險，富進取，僑居南洋的亦很多。此由於四面環海，怒濤惡浪，習以爲常；且生活艱難，就養成此種品性。惟以地僻海隅，風俗鄙陋；現在合縣立公立及教會所附設的小學，共有十四所。

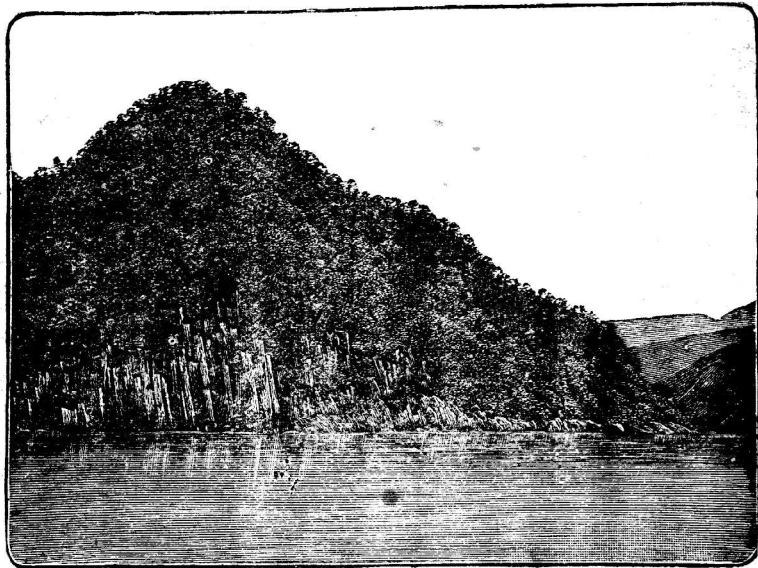
全島商業不發達，商人貿易都集中於西埔墟。西埔墟爲東山全縣的中心，鹽釐總局設立在此。年來軍人爭奪東山，實在所爭的不過西埔一方里之地。東山爲明儒黃道周的故鄉。銅山港之南有塔嶼，爲黃道周的讀書處。

## 第五章 武夷山與閩江流域

閩江不特爲福建全省交通的要道；而沿江流域風景的優勝，亦是冠於全省。武夷勝地尤爲中外所著稱。惜山嶺重疊，交通不便，所以遊人很稀。吾人亦祇能就圖籍所載，將武夷山有名的勝地，以及閩江流域地方的狀況，約略介紹於讀者。

武夷山在崇安縣南三十里，綿亘一百二十里，名峯三十六；一溪環繞其間，成爲九曲，故稱「武夷九曲」。各峯形狀詭異，林壑幽深。山谷遍植名茶，成爲本山的特產。山上九曲的溪流，就是建溪的上源。有二支，一支北流，一支西流，在第一曲大王峯前會合；以下即稱建溪，流到建陽與崇溪會合。今將武夷九曲的名勝，順次敘述：

第一曲爲大王峯，形似紗



武夷山

帽，所以也叫紗帽巖。高約七十丈。上部樹木蒼翠，下部屋宇極多，很有神仙樓閣之觀。第二曲爲玉女峯。高約六七十丈。亭亭秀麗，立於水畔。第三曲爲小藏峯。第四曲爲大藏峯。大藏峯高五十丈，下有臥龍潭，水色深碧。峯壁有二洞，內藏木板很多，相傳爲仙人所藏置；實則爲破壞的船板，蓋古代大水，船隻飄流至山間，而遺留下來的。第五曲爲隱屏峯。高有六十餘丈。峯首稍削，竹木蒼翠。下有紫陽書院，爲朱熹所建，現在已頽廢不堪了。第六曲爲天遊峯。峯頂有天遊道院，前爲一覽臺。折筍玉華兩峯障於前，大王大藏兩峯拱於左，三教天壺兩峯揖於右。諸峯圍繞，而九曲澗溪灑洄於足底，氣象開闊，故有武夷的明堂之稱。第七曲爲三仰峯，有峯三，形如馬鞍。最高的爲大仰峯，次爲中仰峯，最低的爲小仰峯。武夷山以此爲最高。若登大仰峯頂，遠眺武夷全山的山峯，有如萬馬奔馳，自東北趨向於西南，歷歷在目的，有一百餘騎。大王峰一馬當前，已及溪畔，好像馬前一名健卒；三仰峯狀如指揮官了。第八曲爲鼓子峯。第九曲

爲靈峯，就是武夷的盡頭處了。

以上九曲的風景，可以坐船遊覽；盡艚公半日的力量，便可遊遍。不過武夷的勝景，並非九曲所能概括。如果要看水簾洞，天心峯，天柱峯，接筍峯……各處的名勝，非徒步登山不可。可是武夷山路崎嶇，確犖難行；而熟悉路徑和風景的嚮導，又不易得。因此遊人能盡覽武夷之勝的，便很少了。

武夷寺宇，多半衰敗，香火也就不發達了。如凝雪菴、文公書院，都是往昔著名的盛地，現在皆改成茶廠。只有天心、天遊兩寺，屋宇完整，香火尙盛，可爲遊人下榻之地。

武夷所產的茶，名聞全球。因爲武夷土質瘠薄，山谷幽深，少見日光，多得雨露，故茶品最良。這裏的茶種有「小種」、「茗種」、「奇種」、「上奇種」的分別；「小種」最下，而「上奇種」最貴而最少。各地又別立名目，如天心巖之「大紅袍」、「金鎖匙」，天遊巖之「大紅袍」、「人參果」、「弔金龜」，馬頭巖之「白牡

丹」「鐵羅漢」還有什麼「金觀音」「半天搖」「不知春」「夜來香」「拉天弔」……等等，名目繁夥。焙製裝置，極其講究；價值亦極昂。本年的新茶，非過中秋後不飲；過此則愈陳愈佳，亦如紹興酒一樣。山中茶廠隨處皆是，每年茶商羣集。其實所販去的，真武夷茶不過十之二三；十之七八皆來自附近各鄉。真武夷茶確有長處，性溫味濃，可助消化；惟奸商作弊，巧立名目，醜美相混，真貨就難得了。

武夷遊罷，可以順崇溪而下。自崇安，以達建陽，不過一日的小程。由此再至建甌，亦一日可達。再下建溪（亦稱東溪），又一日至南平。至此遂直趨福州，四日可達。閩江沿岸的景物，可以瀏覽大概了。

一建陽。崇安處萬山之中，山城斗大；而茶業極盛，茶商雲集。由此至建陽，水陸皆可通達。建陽依山爲城，東南北三面環水，風景如畫。東門爲景陽山。城垣臨水，進城須拾級而升。城內地高同城齊，故城內市廛樓閣，無不顯露於城



外。北有大潭山，松樹很多。爲閩越王無諸拒漢軍之地。城南有朝天橋，長九十多尺。橋下石柱二十三根，橋上覆屋七十二楹，形勢極爲雄壯。出西門，緣溪五里，有考亭，爲朱熹講學的地方。也稱望考亭，倚於王枕山麓。朱子的父親做尤溪尉時，很羨慕此地風景，想卜居於此，不果而卒。後來朱熹就秉承父志，移家終老於此。現在朱子祠堂，畫棟連雲，彷彿同各處的聖廟一般。建陽城內外，有朱姓百餘家，都是朱子嫡派。朱子之墓，在西鄉九峯山下大松谷，離建陽城約一百七十里。

二、建甌。由建陽至建甌，險灘很多。著名的有漲灘、仙人孔灘、三折灘、萬壽灘。各灘有起有伏，如門如牆，最大的可以連亘到半里。一葉扁舟，要從礁石和急湍中屈曲下駛。所以艚公的技術稍劣，便要遭滅頂之患。建甌是從前建寧府治。政和松溪的水匯流於此，爲浙贛兩省的孔道，也是延平以北的一大市場。四方山脈，遙遙包圍，爲天然要害之地。城周圍十里，人口十萬，夙稱繁盛。前

清光緒三十一年，大火毀其大半；現在人口已減少得多了。居民多屬江西人，約佔全數之半。重要商店，大半爲江西人所經營。沿江流域的物產，多會集於此，轉運於福州；而尤以茶爲最盛，年達數萬擔。惟近來茶業衰落，物價騰貴，人民生計，已不如往昔富裕。城北黃華山，稱名勝地。城內南宋遺跡甚多，惟大半頽敗了。

三、南平。由建甌下航，有直放福州的船隻。船有四種，有所謂「大雕子」「小雕子」「拾勝標」「猛舢」（土音叫做「麻雀」）之稱。前三種都是江西幫，大而載重，惟「猛舢」則爲福州幫，小而靈快。自建甌到南平，有黎灘、大狼孔灘、小狼孔灘、烏龜灘、油綠灘、鴨卵灘等。以鴨卵灘爲最高最險。船隻駛過，水可自蓬背沖激而過，顛簸異常。過此即可抵南平。南平舊延平府治。距福州四百二十里，當閩江東西兩溪的會合點。地勢環境皆山，西北有三千八百坎，巉巖險峻，高插雲霄。西南有九峯，高下層列，形同階級。建溪自北來，沙溪自西來，合流於

城東形勢險固，雄偉異常，實踞閩江的要害。城周九里，繁盛市街，僅有一條，沿東西兩溪，東至建水之東，南達沙溪之南。城中廟宇最多，幾佔全城面積之半，可見此地人民迷信之深。人口或說二萬，有說八千，無確實統計。住民以江西人最多，福州人次之。

南平雖踞閩江的要衝，而本地商務並不發達，僅爲閩江上流貨物的通過地。北有建甌，南有沙縣，西有洋口，和下流的水口鎮，皆爲貨物的集散場。獨南平居其中，失去商業上的關鍵；且本處物產不多，也是商業不振的大原因。由福州到南平，小輪一日可達水口；再一日半便至南平。南平上溯洋口，須時一日半，下航一日。南平沙縣間上航二日，下航一日。南平建甌間，上航二日，下航一日。交通尙稱便利。

四、洋口。洋口在南平上流一百里，濱閩江的左岸。從前本係一荒涼市鎮，屬建甌縣所管轄。自洪楊亂後，上流邵武順昌一帶，都罹兵燹；於是邵武順昌

的市場都移於洋口。洋口便於民船的停泊，爲上流商品之集散地。地勢平坦，產米甚多。其繁華反遠在南平之上。來往江西福州間的船舶，停留於此的常達二三百隻。帆檣林立，市況活潑。每月以逢二逢八兩日爲市日，遠近各地，貨物雲集。實爲閩江上流一大集散場。如米、筍、紙、林木、茶，都是重要的商品。

南平以下，三流會合，纔叫閩江。沿江形勢，已與上流不同。兩岸巖石壁立，而最高的不過丈許；狹束江流，故江底極深。九十里出南平界。更八十里穿尤溪縣境，過尤溪江口。至水口鎮，一日半可達。江中亦有灘，如鬼條灘、羅漢灘、磨盤灘、田赤灘、青狗灘都是。巨渦奔旋，大浪噴薄，極爲壯觀。過灘既多，流亦增速，計每三十分鐘，能行水程十里，可算很快了。

五、水口鎮。水口鎮屬古田縣。踞閩江沿岸山地和平原的交點。水口鎮以上，皆爲山地；水口鎮以下，則山勢開展，流域漸廣，江流亦漸趨緩慢了。閩江小汽輪的航路，卽以此爲終點；不過時期時有變更。市況亦很繁盛。

閩江自水口以南，江中巖石盡平；與上遊之嵯峨綿互，迥然不同。兩岸盛植龍眼樹。江流平坦，又另具一種景象。過閩清江口，入閩清縣境，江面漸寬。再過竹崎關，即達閩侯縣境。福州城亦就轉眼可到了。

## 第六章 閩南概況

閩南就是包括閩江流域以南的地方說。在地理上是屬於汀江流域、九龍江流域及晉江流域。在政治區劃上，是包有汀漳道的東南大部分，廈門道的全部。其實這是習慣上的名稱，並無一定界限的。主要的縣治，在沿海的如莆田、晉江、思明，是沿海重要的商埠。我們已在上章述過了。在九龍江流域的，如龍溪、龍巖；在汀江流域的，為長汀、上杭、永定；在晉江流域一帶的，有安溪、永春、仙遊等地。我們祇好擇其重要的敘述：

我們要遊歷閩南，比閩江流域還要困難。因為閩江一水，北達浙江，西通

江西，南下可至閩南，東以至於海。若由福州駕一葉扁舟，溯流而上，可以窮江源而遍遊閩省之大部，寧非快事？至閩南則不然。河流短小，航行艱險；山嶺重疊，步履爲艱。而近年來盜賊如毛，更令我們畏縮不前。自來赴閩南內地的人，大抵取道廈門，或取道汕頭。由廈門的則溯九龍江，經龍溪、漳平以達於龍巖。於此舍舟登陸，北趨長汀，再循汀江順流而下，經上杭、永定出福建境，至廣東之大埔；由韓江經潮安以迄於汕頭。閩南內地的重要地方，大抵都遍歷而過。若欲順便一觀，閩南沿海形勢的，可由汕頭乘海輪循岸北航。先至南澳島，再前就是東山島。登大陸，順便可遊詔安、雲霄、漳浦等縣。再乘輪回至廈門，成長方形的路程。如此環行一週，路程有限；而費時祇少總需一月。凡大小輪船，電船，帆船，肩輿，各色交通器具，都得領略過；而閩南一帶之人民生活，風土習慣，也可以得一個概觀了。

一、龍溪。今請先言龍溪。龍溪就是往昔漳州府治。瀕九龍江的左岸，距河

口石碼地方，尚有三十里。與廈門間的交通，水陸都可通達；可是都不完備：水道輪船只可由廈門通至石碼；石碼以上，就得改換民船，纔可以達到龍溪城的南門。陸路有漳廈鐵路，其實兩端都不接頭：由廈門過渡至對岸的嵩嶼起，只通到離龍溪城還有三十餘里的江東橋止；以上須改乘民船或陸行，纔可至龍溪城。貨物旅客的運輸，因此很覺不便。

漳州平原廣袤八十方里，稱福建第一大平原（實際地味水利，都不及福州平原）。龍溪即位於此平原的中心，爲九龍江上流兩溪，沿岸貨物的集散場。城周九里，有九街十三小路。以南門外爲最繁盛，有新橋頭、浦頭等六市場。人口號稱八九萬，與泉州都算是閩南的大城。惟自洪楊亂後，元氣大傷，市街商況，已不如往時的繁盛；沿江商務大部分，已移於下流的石碼地方。石碼爲九龍江上源南北兩溪的合流點，河運海運的交接處。每日與廈門間有小汽輪來往；與龍溪間亦兩時可達。大小船隻停泊於此的，常達數百隻。貨物之

輻輳，反在龍溪以上。

漳州以米爲主要產物。砂糖亦爲第一產物。近年以來，糖業已盡爲臺灣所奪；盛時年產六萬石，今僅五千餘石，可謂一落千丈。水仙花爲本處特產，遠近頗有盛名。這花產於縣內的圓山，每年輸出額常達十萬圓以上。他如龍眼荔枝，產出亦盛。九龍江流域貨品之輸入，大都亦由廈門取道於石碼龍溪，以分散於上流一帶。惟龍巖長汀一帶，則仍多由汕頭，取道於韓汀兩江。故龍溪石碼之貿易範圍，決不如閩江流域之寬廣，可以想見。

二、龍巖。溯九龍江而上，經漳平可抵龍巖縣。古來稱苦草鎮，明以後改爲龍巖；清爲直隸州治地。這地踞閩南的中心，瀕九龍江的上流，扼汀漳交通的樞紐。形勢險要，物產富饒，亦爲閩省重要之地。山脈四周圍繞，來自上杭，是博平山的支脈；西南爲紫荊山，東南爲九侯山。中部成爲溢地，溪流匯合，卽是九龍江的上源；南支叫龍川，北支叫霍溪，合流爲上溪；下流就是九龍江。全境爲



諸小流所貫注，土地肥沃，適於耕種；惟河流狹小，不便通航，交通很不便利。東至雁石，始可乘船至漳平，可抵漳廈。西南則須徒步至永定上杭。龍巖風氣的閉塞，這也是一大原因。前二年間，閩省曾設汀漳龍工務局，開始築漳龍馬路。惟以山徑崎嶇，不易開闢；嗣因軍事迭起，經費無着，工程中止。這事於閩南的發展，關係很大。

龍巖產物以森林、茶、米、竹、菸、紙爲最盛。溪口、紫荊山、崎嶇山一帶，皆爲林木產地；與其他各種物產，輸出漳廈頗屬不少。

龍巖礦產蘊藏之富，冠於全閩，縱橫幾百里，遍地皆是。中以煤鐵兩項爲最富。似此寶藏，實爲龍巖致富唯一的捷徑。煤礦以城南爲最富，鐵則太寶林、溪口及三坑一帶爲最富。閩人屢次倡議開始，而成效殊少；近又有民康公司之組織，但亦尙未告成。茲覓得龍巖全境礦產調查表，附錄於左，以見一斑。

### 龍巖礦產調查表

煤全	煤全	煤全	煤全	煤烟無	質礪
坑柄	塔巽峯	岐鳳形	牛坑	岩龍潭水龍	名縣
里西十五	里東南五六	里北三五	里東七	里東七北	地礦產
			里約坑二	四里九畝	遠近
					面積
岩泥板	岩泥板	層白中有	岩硬砂	層上部	狀況岩層
			坊平在	記雞心	所在礦床
		開光緒末年曾	發見二十年	君民國三年林	沿革
		地民	地官	地民	地權
探師煤租開礦與	土人		諸連蘇	鏗林資	礦權
		州至水道		岸達鐵輕便	交通
					產副
而有餘	採法頗取新法	萬斤	外每人約掘一千斤內	一苗積資	備考

銀全	銀全	鐵赤全	鐵全	煤全	銻全
山雁石	社蘇板	林大寶	鄉九州	一帶東西	村后田
十里東四	里十五六	里十四四	里十六四		城西
		砂巖	土之風砂 赤化巖		
山覆鼎	郭畬		麓至山頂		社適中
	清前發見	明何時發見未	百年前發見		清時經礦師發見
無	無	開探農民	開探農民		
未有開探		此外小池社大池社 天然池產極多土人 因迷信風水不肯引 人調查	律該礦床生無一定規	有個人小礦五十餘 未開採者六十餘	近謝漢朝採標本往 驗確是銻質

鐵	礦	鉛	
全		全	
山	內	鄉	大吉
社	江	十	東
里	北	里	五
	十		
孟	黃	銀坑	
	連		
		無	無
該縣除各礦以外尚 產石灰甚富			

縣城周圍九里，位於雁石溪北岸臺地之中心。城內人口萬餘。街市清潔。以通東門西門之大街，為商塵密接之地。人民多半業農，民風樸素。惟近年來屢遭兵災，生活程度日高；以故謀生外方的日增。近則漳廈，遠至南洋各屬，皆有龍巖人之足跡。因為他們秉性勤儉，往往赤手空拳的離鄉，竟積資累萬而歸來。全縣教育機關，有高小二十九所，國民學校一百〇四所，省立中校一所，高等女校四所，圖書館閱報社各一所。龍巖社會組織，頗為完密。全境分六坊十八社，坊有坊長，社有社長；且多聚族而居，又有族長，為舊社會組織之制度。由龍巖，越博平山脈，即屬汀江流域。汀江上起長汀，下達永定，中經上杭。

南連韓江以達潮汕，亦閩省重要之河道。汀江發源於長汀縣北境的觀音嶺，東南流經長汀、上杭兩縣；又南流過峯市之東南，越省界入廣東的大埔縣，水勢益大；南流經豐順縣東境，始名韓江。又南逕潮安縣城東，會揭陽江；又東南流至海澄縣西北，歧爲二派：一派東流逕縣北，後分二渠，東入海，一派南流逕縣西，南流入馬嶼港海口之西，卽汕頭港是。沿江流域，土味肥沃，農產頗豐；而舟楫之利，在閩省爲第二。舟楫自下流可直達水源地。上自長汀，下至峯市三百里間，可通帆船；但灘多至一百零八處，水流甚急，每有破船喪命之事。惟下遊自三河壩起，則有定期之輪船，可直達潮安，實閩粵交通唯一的孔道。其流域中之大城有三：

一長汀。長汀舊爲汀州府治。位於仙霞嶺之南脊，汀江上流的右岸；西與贛省之瑞金縣交界，形勢之重要，號稱閩西咽喉。地勢西北高，而東南低。西部障以仙霞之幹脈，東部障以仙霞所分支之梁山山脈。中部擴爲一廣大平原，

平曠沃野，皆爲可耕之地。汀江縱貫其間，川河交錯，灌溉交通，都稱便利。境內山脈之重要的，如觀音嶺，爲汀江發源之地；隘嶺爲本縣與贛省瑞金縣之天然界限，形勢險要，爲入贛之孔道。他如東華山、南嶺、金峯山，皆高入雲際，寺廟林立，風景甚佳。

縣城濱汀江右岸，城壁周十二里，城門有八。街市繁華，人口稠密。道路皆以石鋪砌。營業最盛之區，首推水東大街，在東門外面，大商店多設於此。其他如十字街、東門街、五通門街，亦爲商務繁盛之區。

長汀山多於田，故食料之產額，不足供本地之需求，尙須購自江西。輸出有竹、木、果品等。縣城四五十里以內之村落，皆以製竹紙爲業，每年由潮汕輸出的不下二十餘萬元。農產中之荳，菓品中之桃、栗、柿、甘蔗、荸薺等，出產亦復不少。

交通以汀江爲主。自長汀上溯，可行八十餘里；下航至上杭峯市鎮，可容

四千餘斤之篷船；春夏水大時，約三日可抵上杭，四日可抵峯市；冬日水淺時，順水約一星期，逆水則須二星期。路程約四百里，且灘多流急，航行甚險；惟由峯市轉乘輪船，只二日可直達潮汕。

此外陸路交通，西出隘嶺爲入贛省之孔道，北行爲入建安道之大路，東越南嶺爲至龍巖龍溪之大路，南行爲抵上杭永定武平之大路。惟高山峻嶺，馬路未開，旅客往來，非用轎馬，卽須步行；商人運貨，多藉人力，艱苦不堪。所以馬路的建築，實爲刻不可緩的事。

本縣以僻處內地，交通不便，工商業皆不發達；人民以務農爲多。城區業工商較多，鄉間則十之八爲農。惟有二種特殊工業，一爲造紙，以附城一帶爲盛；一爲造粉乾，則只有五坊里一處，約一百八十餘家，每日可出粉乾五千餘斤。此外尚有兩種特殊作品，卽土製之銅絲盒，與豆腐乾是。新工業如肥皂廠，織布廠，織襪廠等，出品亦尙可觀。

人民文風頗盛，富情感，尙奢華，好飲酒，惟勤勞，耐苦，爲一般的通性。且頗尙禮節，戚友鄉里間，送往迎來，亦極周到。惜乎迷信最盛，境內寺廟林立；並且迷信風水。至於早婚纏足，從前盛行，近日此風纔漸息了。

本縣教育尙稱發達，合城鄉兩區，國民學校有二百餘所，高小有五十餘所，中等學校有四所；教育會、教育局，亦設立完全。鄉區學校佔全邑四分之三，如三州有振新學校，新橋有維新學校，吳家坊有培材學校，河田有培美學校；其餘各鄉，大鄉辦高等，小鄉辦初等，雖是三家村落，亦有蒙館之設。再就城區而論，男女小學校有九所，國民學校五十餘所，幼稚園一所，中等學校四所。高小有縣立小學，新俊學校，模範學校等；中校有省立第七中校，師範學校，及甲種商業等；此外尙有基督教會所辦之華英中學。

長汀有八景：一爲龍山白雲，在城北龍山；二蒼玉古洞，在城東；三爲南郭梅園，爲城對面之平坦草園，梅樹甚多；四爲雲鑲風月，在城內，爲



第一美麗之閣；建築於汀江之上，今設有圖書館。五爲「朝斗煙霞」在城南銀山，有石像名雨漏佛，四時流水不絕，故名。六爲「通濟暴泉」離城甚近，以泉水勝。七爲「霹靂丹灶」在城外。八爲「寶珠晴嵐」多松柏古杉。

本縣地方分爲城鄉二區。城有十三坊，鄉有五里；由里又分爲圖，由圖又分爲甲，制度亦極複雜。鄉區亦有繁盛市鎮，如宣河里之河田、鑿田、三州、南山壩、宣城里之涂坊市、南洋市、古城里之古城皆是。鄉區市場的特色，在各地皆有定期的趕集，或五日一次，或十日一次；遠近人民皆聚集於一處，互相交易，頗有古代日中爲市的風氣。

二上杭。由長汀順流而下，便到上杭縣，昔屬汀州府轄。南與粵省大埔縣接境，爲本省西南的門戶。北爲梁山山脈，西爲大杉嶺，西北高而東南低。河流有汀江自北來，東北又有舊縣河；兩水流至城北九洲河口地方，合而爲一，稱鄞江；南流至峯市，入粵境，纔稱韓江。爲汀屬各縣入粵孔道，舟楫往來，絡繹不

絕。汀江流域的貨物，均藉此河輸出。惟隨處有灘，偶有不慎，易罹沉沒之險。

舊縣河發源於連城縣的西面，長達二百餘里。全流能通舟楫；且絕少急灘，航運稱便。上杭連城之交通，胥賴乎此。

鄞江卽汀江的下流。航運下駛峯市，水深半日可至；水淺亦僅需日餘。惜灘多水急，舟行極險，每年必沉舟數次，俗諺有「紙船鐵舵工」之說。自峯市至產坑之十里，水急灘多，尤爲艱險；所以出口貨，運入峰市，必得起岸僱夫，運至產坑，纔能下水出口呢。

本縣地方，分爲五路，一特別區。五路，卽東西南北中。每路中又分若干區，每區以一市鎮爲中心；惟中路則以縣城爲中心。所謂特別市者，卽是峯市。這地扼入粵咽喉，商務繁盛，人口稠密；特闢爲特別區，設分縣於此。

邑城居鄞江的右岸，北面負山，東南帶水，形勢雄壯，從前有一銅贛州鐵上杭的俗語。城內東西約十里，南北約六七里，成橢圓形。街道皆用長方形

石塊砌成，惜仄狹不潔。市廛繁盛，寺廟隨在皆是，祠堂家廟亦觸目即見；基督教的禮拜堂，亦有三所。

上杭名勝極多，城內有七星井，保安宮；南門外有琴岡。出北門三十里有紫金山，風景極好。山頂建有寺院，春夏遊人麇集；七八月間則多朝山拜佛的婦女。山上有八仙巖、桃源洞、出風巖、燕子巖、青草湖、龍井諸名勝；有王陽明先生題字，尤足生色。出西門，又有司馬橋。此外尚有雙髻山，在城東北；在本縣爲最高，亦爲最涼爽之地，夏季避暑最宜。有湖四，久旱不涸。產有一種「午時花」，每至正午即開。縣北有梅花十八洞，長約二十餘里；洞口梅樹成林，頗饒風景。鐵帳寨，棋盤石在城南，以形勢見勝；附近居民每遇外患，常據此以守。此外尚有時雨堂，爲本縣著名古蹟，乃明王陽明先生講學之所；至今精舍數間，還未頽廢呢。

峯市爲上杭第一大市鎮。鄞江流至此地，水勢驟急；上行下溯的船隻，皆

以此爲止境；貨物皆由此轉運。故市肆林立，就中以紙行最多，鹽行次之，木行又次之。市內商店，都是二層以上之樓，下層防備水漲。分縣署在中市，又有警察所，教堂，高等小學各一所。由市至產坑十里，有寬敞大道；每日來往挑運貨物腳夫，絡繹不絕。

峯市而外，尚有舊縣，爲與連城交通之捷徑。迴龍市爲上長汀之要途，貿易尙不劣；和峯市舊縣，算是本縣的三大鎮。

上杭的物產，西北二路產竹最富，都用作製紙的原料。森林亦盛，惟任意濫伐，不知保護，致童山滿目，森林已漸稀少。南路產米，北路產茶。米自給有餘，都輸入廣東；茶以紫金山爲最著名。東南路產菸葉，或製成片，或製成絲，運往附近各省及贛省；而以所製「建條」銷售贛南，尤爲馳名。往贛省作刨煙工的，亦不下萬人。豆麥產額亦巨，以北路爲最盛。中路產果木，如荸薺、梨、桃、李是。菜蔬以蘿蔔乾，馳名於遐邇，稱汀屬八乾之一。（所謂「八乾」者，卽上杭的蘿蔔）

乾，永定的菜乾，連城的蕃薯乾，長汀的豆腐乾，清流的肉脯乾，寧化的春筍乾，歸化的雞菌乾，武平的米粉乾是。

本縣交通雖以水道爲主，然陸道亦足稱述。出西門爲上長汀的大道，出北門是入連城的大道，出東門爲至永定龍巖通龍溪的大道，出南門則爲下峯市的道路。近年來擬築杭峯鐵道（上杭至峯市）及杭松鐵道（自上杭至廣東之松口），惟實現尙待諸異日。又擬築峯市的鐵橋，已準備集款興工。現在也因軍事而停頓，實在可惜。

人民皆操客語，與普通話很近。以務農爲業；操舟經商，和造紙的，也很多。生活還稱優裕。惟城內則多遊民。民性大率孱弱，少進取精神；且迷信風水，崇拜神佛，故寺廟特多；每歲迎神賽會，視爲盛典，演劇酬神，靡費無算。城內各姓宗祠，觸目皆是，宏敞巍峨，櫛比而列，可見得尊敬祖先之篤了。

教育：中等學校，有縣立中學，耶穌教會建設之美華中學，長老會所設之

培華中學。初等教育則高等小學有三十餘所，國民學校約二百餘所，亦有教會設立的。其他事業如醫院、圖書館、閱報社、跑馬場、育嬰堂、賑濟社等，都有設立。

三、永定。由上杭順汀江而下，復溯永定河東行，就是永定縣。永定一名龍岡，亦是閩省西南邊隅的要邑。全境分爲五里：東南叫金豐，西北叫勝運，西南叫溪南，東北叫太平。地勢西北高而東南低；東北有博平山脈，西北有茫蕩洋，南有三層嶺。在內地的，東部有東華山，在豐田境內，距城約七十餘里，爲東北第一名勝。峯巒聳秀，風景極佳，有一線天、一掌峯、鶴婆石、棋盤石等八景。寺觀清靜，磚塔玲瓏，遊人甚多，風景爲本縣第一。馬石爲西北境第一高峯，屹立於勝運里的東南部，孤峯聳立，勢如奔馬，故名。筆架山在太平境內，三峯並峙，形似筆架；山勢高峻，石壁參差，不易攀登，遊人鮮至，是東北著名的高峯。

永定境內，有永定河與金豐河，都是韓江的支流。永定河有二源，會合後，

縱貫境內；西南流入廣東，注韓江。長約三百餘里；可通舟楫之處，祇有百里，就是自坎市至盧市的一段。永定河上有高坡橋，爲龍巖至坎市必經之路。橋用大石砌成，長可三十丈，高八九丈。上建橋屋。橋上遠望，人烟櫛比；俯瞰溪流，清澈無比。橋上刻有一聯，「二道飛虹，人在青雲路上；半輪明月，家藏丹桂宮中。」其勝景可想見了。金豐河也是流到大埔入韓江的；惟灘多流急，不便航行。

永定縣治在溪南里內，在永定河下遊的西北岸。負山帶水，形勢頗佳；人煙稠密，商業亦盛。每逢四九墟期，附近二三十里的人民，都來城貿易；惟近年以來，迭遭兵燹，頓形衰落了。城中屋宇以祠堂爲最多，差不多佔全城面積之半呢。

鄉區市鎮，亦有很大的。湖雷居全邑的中央，據永定河的中流；上通坎市，下達盧市，舟楫鱗集，市肆櫛比；每逢五十墟期，商賈會集，爲鄉區最大的市場。下洋爲東部大市鎮，每逢三八集市；惟河流湍急，舟楫不通，貨物多賴人力搬

運。坎市在永定河的上遊，爲北部大市場，永定河航路的起點；市肆之多，過於湖雷。每逢三八爲市。全市皆盧姓所居，所以號稱「一座爐」。盧市據永定河的下遊，爲永定河航路的終點；貨物出入，都屯積在此。

永定所產的米，不足供民食，以豆類、甘藷爲補助品。菸紙爲出產大宗，這裏所產的菸，便是著名全國的「建條」；竹多產於金豐里，爲造紙的原料。林木亦甚多。礦物以煤最富，多屬無煙煤，人民以牠爲主要燃料。唯用舊法開採，產額有限；且因交通不便，運輸艱難，故採掘未臻發達。

全邑人口號稱三十萬。以金豐太平二里爲最密，勝運最稀。以盧、賴、張爲大姓，有「頭盧二賴三張」之稱。民以農爲生。撫市、湖雷、坎市、金豐一帶，則產菸工。太平之高坡，打鐵業很盛。漳廈南洋一帶的鐵匠，多屬永定人。民性素崇勤儉，且富冒險性；乘航渡洋的，比比皆是；尤以金豐人爲最多。惟好爭鬪，每因細故，大起械鬪；此起彼仆，循環報復；官吏法律都不足以限止，成爲自相殘殺。



的惡習。

永定婦女完全天足。耕田力役，皆由婦人操持。常有男子遠往南洋，家務歸婦女一手料理的。這種勤勞的特性，獨立的能力，誠各地所少見。

永定教育，有高等小學四十餘所，國民學校二百餘所，縣立中學一所。女學則有教會所辦之震東小學。惟多以經費支絀，師資缺乏，進步甚慢。

社會事業，如公局，保衛團，衛生局之設；但多名不符實。特別的組織，爲家族聯合會，藉以擁護其家族利權；若能擴大其範圍，亦可以造成有秩序的社會呀。

## 第七章 福建的物產

福建是有名的山國，氣候又溫和潤溼，所以林產很富。茶葉、木材、紙張，可稱本省三大產物；此外如甘蔗、煙草、果實等，產量亦多。並因東南濱海，富於漁

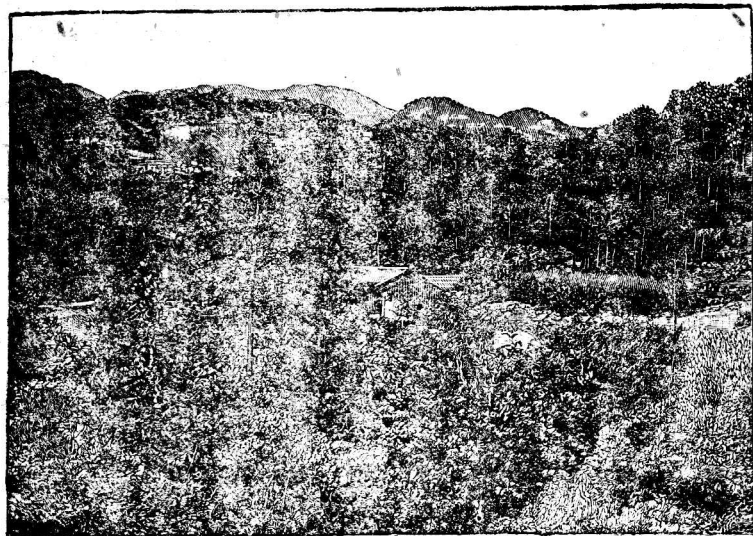
鹽之利；內地礦物的蘊藏，亦復取用不竭。可惜天產雖豐，人力不盡，生產狀況，非但不能逐漸進步；且有今不如昔之觀。究其原因，一由於交通的不便，一由於人民的守舊，一由於政治的紛亂，必得排除這三種困難，福建實業界纔能振作呢。

一、茶。福建的茶，雖然受印度錫蘭和臺灣茶的影響，銷路遠遜於前，遂一落千丈；然而現在每年的輸出額，仍有七百萬兩上下，佔全省輸出的大部分。閩茶種類：大別爲紅茶、綠茶、磚茶三種。就中紅茶：又分工夫、烏龍、小種、包種、白毫、花香、珠蘭、雜茶等名目；綠茶亦分熙春、淮山、小珠、香片等名目。紅茶製法，於清明及穀雨前後，摘取嫩葉，曝於日中；並用手揉搓使軟，裝入木桶，覆以厚布，使醱酵爲紅褐色；再用火力焙乾，篩去粗葉，即得。綠茶製法，鮮葉摘取後，即入鍋炒，至柔軟，曝於日中；再入鍋焙，以乾爲度。此種茶工，以安溪爲多；製紅茶的工人，則以福州爲多。至於磚茶製法，則用紅茶或綠茶的粉末，加以適當的水

分蒸過放在木箱中加以壓力而成。

閩茶的產地，可分北、東、西、三路。北路爲福安、福鼎、寧德、壽寧、屏南等縣，多從三都澳輸出。東西兩路皆屬閩江流域；南平以下的閩江流域爲東路，以北峇爲主要產地，產額不多；南平以上的閩江流域爲西路，以沙縣、洋口、邵武、建寧、政和、水吉等縣爲最盛，產茶範圍頗廣。向來福州茶的輸出，大部分都屬西路貨。自從三都澳開港後，

山 茶 建 福



北路製茶漸盛，西路製茶漸衰；今則西北兩路，幾相伯仲了。此外，閩南一帶，產茶較少；惟安溪的「鐵觀音」亦頗有名。

福建茶，輸出的總額，差不多年減一年。今將一八九六年至一九一五年的輸出狀況，列表如下。此種統計雖嫌太舊；但茶之衰落，與此後之有減無增，則可以想見了。

年 度	福州輸出額	三都澳輸出額	廈門輸出額
一八九六	四二二、一〇一	——	三三二、五〇八
一八九七	三一六、七一〇	——	一一二、一二八
一八九八	三〇五、三一五	——	九、四五三
一八九九	三五〇、七二二	一一、六四三	九、五七二
一九〇〇	二九一、一三一	三〇、七一〇	六、七六七
一九〇一	二二五、八五七	六七、三九二	七、〇一七

一九〇二	二〇六、一四五	六九、八九四	六、五二七
一九〇三	二〇一、五九二	八七、二六九	六、九一三
一九〇四	一六九、九七六	一〇五、一一八	六、九八三
一九〇五	一三五、三八八	一一〇、三七七	六、七七二
一九〇六	一七〇、三二三	一〇八、八五四	六、二〇九
一九〇七	一六四、二二五	一〇六、三二九	五、一九〇
一九〇八	一三七、二三五	一一三、一一一	五、六一七
一九〇九	一四九、四九六	一〇七、〇二九	六、六三九
一九一〇	一二九、七二九	一一九、二二三	六、七六九
一九一一	一五四、五九七	一一四、九六六	六、二四九
一九一二	九四、二四一	一〇三、二七三	七、五四〇
一九一三	一四一、五五三	一〇六、四〇五	六、六三〇

一九一四	一二一、一六九	一〇九、一六六	七、三、五二
一九一五	一二三、六七七	一四二、五八六	八、五三五

讀上表，可知福建茶市衰落的現象。福州原為東西兩路茶的集散場，一九一五年來的輸出額，僅十萬擔內外；比之二十年前，約減四分之三；即以三都澳之輸出額併計，仍少三分之一呢。至於廈門茶的輸出，雖為數不多；但較舊時，亦有四分之三的減少。可見福建茶市之不振，實為全省普遍的現象。

推原其故，不外五端：第一，製茶不精，墨守古法；第二，茶稅苛重，阻礙銷路；第三，關稅不平等；第四，奸商作弊，喪失信用；第五，無販賣的團體。故欲挽茶市於將來，必得先注意此五點，力求改良，纔可與印度日本等茶競爭銷路呢。

二、木材。福建為我國三大林區之一（其餘二區為東三省及湖南沅江流域）。福建每年木材的輸出額，僅次於漢口，而居全國第二位。閩江上流各地，隨處皆產林木。如閩江上流的建甯、光澤、將樂、泰寧諸縣，沙溪上流的永安、

歸化、寧化、清流、連城諸縣，以及北部松溪、浦城、政和、建甌諸縣，皆爲有名的林區。採下的木植，大都結成籐筏，沿江而下，由福州輸出於臺灣及中國北部。土人雖常常濫伐，但因木價騰貴的原故，補植的卻也不少，所以輸出亦有增無減。在一八九四年，木植的輸出，爲二十萬根，板十九萬平方英尺；到一九一五年，輸出木植七十萬根，板七百萬平方英尺。再到一九一九年，由輪船自福州出口の木植，達二二三、一二一根，板二〇、六六九、〇四三平方英尺，洋油箱板一、三九一、〇九四箱；由民船出口的軟木板，二、四八二、三五三平方英尺，柱木九、五二八、五五七根。這種增加的程度，着實令人可驚！不過經細密考查，這種現象，仍是由於濫伐的結果。雖然增進目前一時的利源，但有耗無增，終有坐吃山空的一日。現在補救法，一方面宜獎勵種植，一方面宜加意保護。這樣開源與節流，將來這森林的富源，纔可以取之無盡，用之不竭！

福建的木材，以杉木爲主，餘如松、樟、楓、桐、白梨都產。福建的杉木，質量最

堅，可防白蟻的侵害，所以最適宜於建築之用。樟木可以製造樟腦，有日本公司數家經營。一九一九年樟腦的產額，約計七百擔。其他如桐樹可製桐油，茶子可製茶油，白梨可製器具，產額都還不小。

三、紙。福建製紙的原料，完全用竹；故凡產竹之區，亦多產紙。產地以閩汀、二江流域爲最盛。閩江流域，如南平、建寧、邵武、崇安、永安、沙等縣；汀江流域，如連城、長汀、永定、武平等縣，均爲重要的產地。閩南之龍巖、漳，紙亦多。綜計福州、廈門及廣東汕頭三埠，每年閩紙的輸出額，總在五百萬兩以上。唯近來洋紙輸入，深合國人嗜好；閩紙又未知改良，於是銷路，逐年退減。福建紙的種類，大別之，爲一等紙，二等紙，及紙箔；如果細別起來，則有連泗紙、毛太紙、墨紅、川連紙、大扛連紙、小扛連紙、花尖紙、毛邊紙、松控紙、官邊紙、桂山紙、小海紙、穎利、鋪東、貢川紙等十數種。其中上等的紙，質料太薄，在昔科舉時代尙可，現在已不適用；下等的惟供包裹之用，而韌度遜於洋紙。所以必得認真改良，纔可以抵



制外貨呢。

福建果實也是重要的產物，以蜜柑、龍眼、荔枝、橄欖，爲最著名。蜜柑以福州產最好，叫做「福橘」。閩侯、永福兩縣，出產最多。銷售於我國北部，及長江流域一帶，每年不下十四五萬擔。龍眼亦稱桂圓，又稱圓眼。產於莆田、晉江、閩侯等處，莆田尤爲發達。皆由廈門、福州輸出。荔枝產於莆田、閩侯。橄欖產於閩侯、閩清。其他如波羅蜜、香蕉、文旦、柚子、栗子、蓮子等，閩省亦有出產。

福建位於亞熱帶，頗宜於種植甘蔗；惟以山嶺衆多，故產地不廣。只有閩江流域及漳泉二州之平原，用爲製造砂糖之用。每年輸出，亦達數十萬擔。然因襲用舊法，不知改良，近來已被外國糖所壓倒；而臺灣糖的競爭，影響尤大。現在比較有發展希望的，要推華祥製糖公司，及福州的華興製糖公司，資本充足，採用新法。若能於蔗種和製法完全改良，固不難與外貨競爭的。

福建煙草產地，以與浙江接境的福鼎、福安兩縣，與廣東接境的長汀、永

定兩縣，以及福建中部沙縣爲最多。永定產最好，稱中國第一；惟僅供內地的需用。其輸出外方的，只有廈門汕頭兩埠。輸出總額，尙不及十萬擔。

福建多數的人民，均以米爲主食品。不過本省山多地少，能植稻的地方不多；卽或遇到豐年，亦不足以自給。內則賴江西省的接濟，外則仰南洋及長江流域方面的輸入。至於本省主產地，只有福州平原、連江平原、邵武平原及漳州平原。民生甚苦，鄉間多以蕃薯雜食；一遇荒年，飢饉立見。福建人民，多往外洋謀活，這也是一個原因。

福建山岳重疊，地下有豐富的礦產，以煤、鉛、銅、鐵爲最盛。據近今調查，單是安溪縣，發現的礦區，已有十餘處（如潘田鄉的鐵礦，湖上山、大磔口、五閩山的炭礦，珍地山的五金，池塘後及人頭山的磺礦，石龜山的鉛礦，白沙山的雲母石礦，都是）。此外如龍巖邵武的石炭，南平的銅礦，建甌的金沙礦，寧德的鉛礦，都是很有名的。至於未經探勘的礦產，爲數甚夥。但是現在開採的

區域，全省找不到幾處；人民所需的礦產品，仍多仰望外貨供給。推求其故，固由於開採之不得其法，與資本之缺乏；而內地交通之不便，實爲其最大原因。所以欲想福建礦業的振興，第一便要從整頓路政入手；然後再廣集資本，推廣工業，則礦業發達，自是意中的事了。

福建東南濱海，漁鹽之利，亦爲本省重要收入之一。福建鹽場，都在沿海各縣，共有鹽場十四處。

福建水產一項，可與廣東、浙江並稱。沿海各縣的人民，多以捕漁爲業。單是三都澳一埠，漁船已達數千隻。所捕海產以魚、蝦、貝類爲主；海參、魚翅、干貝等，產量亦豐。魚類多製成鹽魚，輸出各地。但以鹽價騰貴，課稅繁重，致不能與外貨競爭；加以採捕管理，不採新法，及水產人材之缺乏，故漁業狀況，已有逐漸衰落的趨勢。

## 第八章 閩省瑣談

福建的人民，筋骨都很堅壯。青年人固然很少有身體羸弱，精神萎靡的；就是年老的人，也多精神矍鑠，沒有衰態。我們到了閩南一帶，常常看見白頭的老婦，尙出外作業；而且胸骨直挺，舉步迅速。這確爲他處所少見。

勤儉耐勞，亦是福建人的特點。一般人的生活，大都粗陋簡單，住的屋子多是狹仄的，吃的飲食，多是粗糙的。閩南一帶，因爲米糧太貴，大家多以蕃薯（福建人叫地瓜）煮粥，以爲食用常品。至於穿的衣服，多半是短衣窄袖，不特貧苦人這樣；就是有錢的人，亦復如此。所以雖擁有巨大家產，往往外面一點看不出。這也是閩人的特長。

福建人處事，注重實利，不尙虛浮。自信力極強，成見亦甚大；對於一件事的意見，一種主義的信仰，一種人物的崇拜，都是永久不變。但因爲過於保守，便容易成爲一種頑固不化的社會。所以雖是大城大埠的所在，一切不良的習慣（如迷信、纏足等習慣）還是根深蒂固。這便是自信心太甚的流弊了。

福建民性亦很强悍，所以械鬪之風極盛。往往一言不合，卽至用武。到了貧困時候，寧爲盜賊，卻不向人乞憐。所以福建各地，很少乞丐的蹤跡；可是土匪劫盜，其多如毛。這也是民風强悍的表現。

福建人鄉土觀念是很重的。每一村一鎮，完全聚族而居；如有異姓異地的人廁身其間，便給他們欺侮。並且這種觀念，極難打破。我們試往南洋遊歷，依然可見。看華僑中的閩人，各自組織成幫；而此幫與他幫之間，亦復不能相容的。

講到閩人的風俗習慣，亦有種種特異之處：第一是迷信風水，一狂堪輿家的鼓弄；有因風水而起訴訟的，有因風水而起械鬪的，傾家蕩產，亦所不惜。最奇特的，閩南一帶，常於空地荒郊，山峽石孔之間，置有二尺多高的陶器缸，名叫金甕，裏面儲藏着枯骨。據說都是因爲尸體葬後，家中發生了不吉的事，便歸咎於風水不好，因此將屍骨掘起，置在缸中，等候另覓佳地，再行埋葬；並

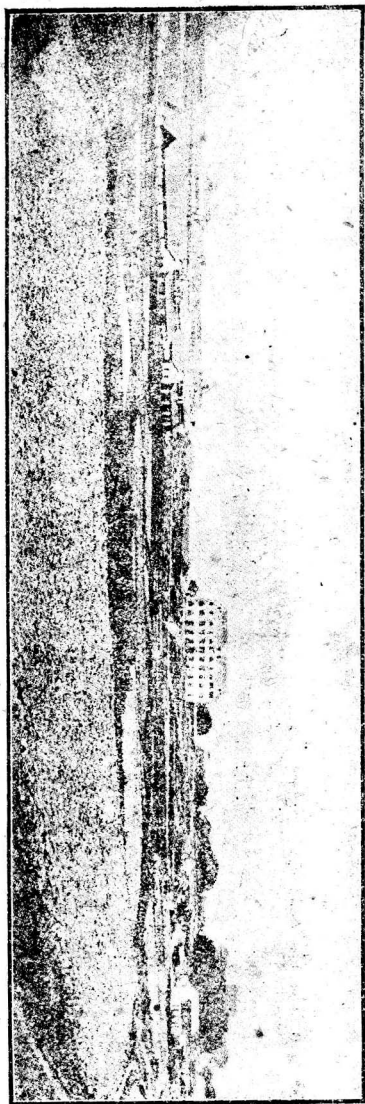
且有數年不葬的，有永無葬期的，於是祖先屍骨，便聽其暴露於亂山荒野之中了。

世稱「閩越人好事鬼」，但閩人信鬼的程度，大約更甚於越。城鄉市鎮，悉有廟宇。鄉村所祀的偶像，長僅尺許。每值大祭，則殺雞宰鴨，全村如狂；迎神賽會，靡費尤大。如福州每年夏季，常賽五帝會（五帝即張鍾劉史趙）會期長至月餘，最後一日，便送神至南臺，焚一紙紮的船隻，叫做「出海」。福州人對於這種盛典，很覺得興高采烈。

閩粵人之殖民南洋，始於晉唐時代，至明清而極盛。往往征服土人，略地稱王。如明洪武時，粵人梁道明之稱王三佛齊（今在荷屬蘇門答臘南端）；永樂時，粵人王順塔之稱王瓜哇；福建晉江人李馬奔亦於此時，率武裝航船六十二艘，水陸兵各二千，婦女五百名，進取菲列濱，敗西班牙人，佔領小呂宋；又有晉江人李道乾，稱王勃泥（即今婆羅州）。清代初年，也還有鄭昭經畧緬

甸，羅方伯佔據南巴哇（現屬荷），葉來佔領柔佛（現屬英），真可謂極一時之盛了。但自此而後，歐人東漸，如英荷法美等國，皆先後伸展勢力於南洋羣島，我華人遂節節失敗。但政治的勢力雖失，而殖民事業，仍未稍衰。清代末葉，閩粵人之移民南洋尤多。至今南洋華僑，有八百五十餘萬，大半皆屬閩粵兩省人；而且在經濟界的勢力極大，如礦山、地主、大資本家、大商家，下至小販苦力，無一非我僑胞從事其間。不過因國勢不振，常受外人的壓迫，如徵稅之苛重，言論之拘束，以及種種不平等的待遇，述不勝述；而且歐戰以後，經濟界起重大的變化，華僑失敗的也多了。

華僑對於公共事業，很有急公好義，慷慨捐助的。辛亥革命的成功，很得華僑的幫助。近年國內教育機關，賴華僑以維持的，亦不少。於教育事業上犧牲最大的，當以陳君嘉庚爲最。陳君同安縣集美社人，早年隨他的父親經商新加坡。父死，陳君繼續父業，後屢瀕失敗。歐戰時期，南洋商業凋敝，處境更加



廈門集美學校

艱難。後來專門營樹膠業，發達極速；其他還經營輪船、米廠、白鐵等業，獲利亦鉅，不數年已積貲數千萬了。陳君既富有，極熱心公益，捐助各種公共事業極多。陳君常以爲教育爲根本救國的方法，於是就立志以毀家興學，興學救國爲終身的事業。於民國五年，開始建設學校於故里集美社，幼稚園、男女小學、中學、男女師範、水產、商科，相繼成立。現在每年的經常費達一百數十萬，學生



二千餘人，教職員百餘人，可算是現在中國最穩固的中等學校了。民國十年又開辦廈門大學，開辦費一百萬元，常年費二百萬元。校址在廈門島，南普陀，與集美學校南北對峙。陳君以勤苦起家，竟能犧牲一千數百萬圓爲國家教育人材。在現在社會中，可算是鳳毛麟角了。

福建有幾種特異的民族：一種叫做「畚民」，一種叫做「蠻戶」，還有一種婦人，叫做「蠻婆」。這三種民族，人數已日見其少；但他們的性情風俗，仍保留着許多的特點，可以作我們研究的資料：

畚民散處於閩浙兩省。在福建境內的，以舊建寧府屬，汀州府屬爲最多。有雷藍鍾槃四姓，雷藍兩姓人數最多。他們原是獠族的一派，福建有「畚獠」與「畚蠻」兩種；後來通稱做「畚民」，亦叫「畚客」，亦叫「客家」。他們稱漢人，叫做「明家人」。以番薯爲主要食品，玉蜀黍次之，食米的很少；純粹的米飯，除宴客外，是難得見到的。平時多屬蔬食，但遇着婚喪等事，食肉的本領很大；往往

八人一桌的客，能食肉至二十多觔。不論男女老幼，都好飲酒。男子服飾，無甚奇特；女子衣飾，卻很特別。凡已嫁的女子，皆用直徑寸餘長約二寸的竹筒，斜截兩端作菱形，外包紅布，覆在頭頂的前面。壓髮的簪子，寬寸餘，長四寸，突出於腦後的右端。其前端有紅色絲條二組，垂於耳旁。衣服多用青色。腰間圍布帶一條，褲管很大，不穿裙。貧婦多穿草鞋，或竟跣足。指環耳環等，多用銅質製成。住宅都在深山窮谷之中，聚族而居，自成村落，和漢人同處的很少。房屋很低，上蓋稻藁，漢人稱爲「畚客寮」。屋中有地窟一處，叫做火坑，以備冬日燒火取暖用的。畚民不論男女，完全以農爲業；婦女間有從事蠶織的。並且體格很強，雖在妊娠時候，仍能負重行遠；平時攀山越嶺，如行平地；一點沒有柔弱的氣習。

畚民家庭的組織，與漢人很有不同。父母權最重，無論對內對外，多以父母爲主體。女子有承受遺產權，凡女子不出嫁的，得和兄弟平分家產；無兒子

的，則招贅爲嗣。若子女都沒有，就實行立愛，無論何人，都可以承受遺產，從未聽見有爭執的。這真是比我們漢人，還要進步了。

畚民男女交際，極端自由。他們婚嫁之權，雖然操於父母；但不過形式上而已，實則多自由結合。同姓結婚，亦所不禁。惟不和漢人通婚。婚禮很簡單。婚娶由新郎自己親迎，岳家以酒飯款待。惟就席時，桌上卻空無一物；必須要等新郎一一指名而歌：如要筷，則唱「筷歌」；要酒，則唱「酒歌」；司廚的和着，並將所要的東西，應聲而出，這個叫做「調新郎」。席罷，交拜成禮；并懸一狗頭人身的祖像於堂上，大家圍着歌拜。禮畢，郎婦多步行而歸；各人右手執雨傘，一把，半邊將頭蒙着；途中新郎唱結婚歌，新婦和之。婚禮就完。奩幣也很簡單，主要的就是農具，如犁耙、水車、蓑衣等；服飾很少，富的加牛數頭，就大闊特闊了。聘金普通以制錢十二千五百文爲度，相差的很少。如此看來，則畚民的婚姻，比我們自由，而且簡單得多了。

畚民的喪葬，亦甚奇怪：不穿麻衣，不着孝服；弔喪的送香帛、豆腐、和小饅頭爲禮，到靈前唱歌一拜；喪家炊飯相待，以蒸氣上騰的遲速以卜吉凶；上騰若速，就吉；上騰慢，就凶。款待弔客，用葷而不用素。祭時不用僧道，不過接幾位親戚唱歌罷了。不信風水，從前多用火葬；現在染了漢人的習慣，火葬已很少了。

畚民一年中的舉行節禮很少，唯有過年，是他們最快樂的日子。每到臘尾，人多赴市買物，叫做「辦年貨」。除夕家人聚宴，叫做「喫分歲」。喫分歲的時，無論男女老幼，口中都要銜肉骨一塊，屈身繞着桌足，匍匐三周；又要作犬吠三聲，然後就席。宴畢，則互相答歌爲樂。到了夜深人靜，關閉門戶，懸狗頭人身的祖像於堂上，闔家環拜而歌。據畚民說，他們的始祖是狗。在上古時候，畜在王家宮中，時國王與敵國打仗不勝，國家很危急；國王就下令國中，如有能斬敵國酋長首級來獻的，妻以公主。此時王宮裏面的狗，就往敵國，將酋長嚙

斃；銜着酋長首級奔歸，來見國王，意思想國王踐他的前言。國王頗有難色。犬忽作人聲說：「你將我囚在銅鐘中，七日七夜，就可變爲人。」國王從之。到第六日，公主怕犬餓死，揭開銅鐘偷看，則全身已成人形，而頭尙未變。狗出，遂負公主逃奔山中。後來子孫蕃殖，就是現在的畚民。這是畚民的一段神話史。

畚民極迷信，他們以爲凡世界形形色色的事物，多有鬼神在暗中主持。疾病不愈，多請佛或打鬼。守着他們祖先遺傳下來的風俗，不肯輕易變更。所以雖然與漢人相處，同化的很少。畚民無恆產，生活很漂泊，恍如遊牧民族一般。團體的觀念，異常薄弱；但是很堅忍耐苦，很儉樸。畚民言語，全是一致；且多有通漢語的。言語的腔調，很像廣東音。據父老相傳，畚民從前亦有文字，但日久失傳了。現在他們多不受教育。和漢人接近較密的，亦有於農隙時候，請一位漢人中的老學究，教教他們的兒童，就算是教育了。

畚民完全以農業爲主，沒有經商的。平時僅以少數的農作物，如番薯、柴

草、花帶之類，同漢人交換舊衣舊履而已。但日用所需各物，不能不仰給於漢人；所以漢人特設一種雜貨店供給之。畚民少有貨幣，故平常多賒欠；一到農產登場，便本利歸還。也有奸惡的漢人，常常藉端敲詐他們的。

畚民與漢民雜處，常被漢人所蔑視壓迫。漢人之蔑視畚民，在前清時爲最甚；不許畚民入學應試。若發生糾葛，畚民怕漢官，不願興訟，多請畚民或漢人調解；而漢人卻自高位置。漢畚向不通婚，漢人固不屑與畚民通婚；畚民亦以漢女不能操作，不願通婚。畚民雖受漢人奴視；但對漢人卻十分謙恭，步步退讓，儼然以奴僕自居。有時漢人相迫過甚，就不免生出反動；但不敢明白反抗，往往出於暗殺之一途。

我們由畚民的性質風俗習慣看來，畚民確是一種忠實誠樸的民族；而且不是野蠻愚蠢的苗蠻。他們與漢人相處甚久，而不能同化於漢人，是由於受漢人輕視的原故。所以要使畚民同化，我們漢人要放大眼光，摒除成見，與

畚民通婚，並施以相當的教育，循循引導，便自然成爲有用的國民。

福建的「蠻戶」，多在閩侯一帶，俗稱「科題」，亦叫「曲蹄」。傳說他們的祖先是蒙古族。元代成吉思汗統一中國時，將蒙古人移殖於各省。後來元亡，明興，蒙古人遭漢人的驅逐殺戮；黃河以北，都逃回內外蒙古；惟黃河以南的，則不能逃回，殺戮較多；一部分則遁於水上，過水上生活。後來又禁止與漢族通婚，生活極爲艱苦，多有流爲乞丐的，現在已稍裕足。每年舊曆正二三月的時候，尚有上陸沿家歌曲乞食的。男子多跣足，婦女頗美麗，愛梳螺形的鬚髻。

閩侯境內，有一種「蠻婆」，亦叫「鄉下嫂」。有人說是蠻民的一族。據說秦漢以後，尚未同化於漢人；唐代亂起，蠻民男子幾盡被殲，女子強配漢人。這種蠻婆，多勤苦勞作，勝於男子。裝飾甚奇特：除戒指手鐲等物外，更有一種腳鐲。耳環直徑甚大，形似帳鉤。髮上有簪三枝，長達八寸多，其形似刀，中插一枝，左右各一枝。福州人稱做「三條簪」；又因其形似刀，故叫做「三把刀」。她們體格

强健，作事活潑；福州城內貨物的搬運，大有賴於她們。每當清晨時候，登高遠望，便見着三把刀燦爛的首飾，有如羅馬時代軍隊的刀矛，真可算是一種奇觀！

## 第九章 臺灣回顧記

福建一瞥述畢，尙覺耿耿於心，而未能遽行停筆者，即臺灣是。臺灣與海南皆爲我國最大的島嶼。東南沿海的門戶，福建的屏藩。土地肥沃，天產豐富，向爲閩人殖民之地。明末清初，鄭成功據此以抗清兵者，二十餘年。康熙二十二年，收爲藩屬。不料甲午之役，馬關條約，割讓於日。由此大好河山，已非我有；而福建形勢，頓覺唇亡齒寒！茲將臺灣的地理狀況，閩人的移殖，外人之侵略野心，鄭成功之佔據，以及日人的經營臺灣，約略敘述。一以供國人之研究，一以促國人之圖強。



臺灣係合臺灣本島，澎湖列島，及附屬各島嶼而言。介於南海東海之間，西以臺灣海峽與福建相對。周圍三九八日里，（一日本里等於中國里六·八一二八二里），面積二、三三二方日里，與日本的九州島略等。茲將本屬各島面積，分別列表如下：

本島屬島數	面積		島屬	島合	積計
	本	面			
臺灣	一四	二、三一八·五 <sub>方里</sub>	五、六五 <sub>方里</sub>	二、三二四·一六 <sub>方里</sub>	
澎湖列島	六三	四·一七 <sub>方里</sub>	四·〇六 <sub>方里</sub>	八·二三 <sub>方里</sub>	
合計	七七	二、三二二·六八 <sub>方里</sub>	九·七一 <sub>方里</sub>	二、三三二·三九 <sub>方里</sub>	

臺灣地形，東西狹，南北長。中貫脊梁山脈，為東西的分水嶺。河流都極短，其最長的為濁水溪，亦僅三十九日里。各溪水源均接近，水流湍急，不可航行。山最高的為新高山，拔海一萬三千〇七十五尺。西半部多平原廣野，地味豐

腴；中部則高山幽谷，森林深鎖，人跡罕到。

本島跨熱帶與亞熱帶，暑期長而寒期短。最高溫度，昇至華氏九十度以上，以四月至十月爲暑期。溫度最高在七月，最低爲二月。冬季氣候溫和，北部有霜，高山嶺亦間有雪。自十月至翌年三月，東北風強，北部多雨，南部則較少。自四月至九月，則爲西南風時期，南部雨量較多，而北部復較少。所以南北兩部，晴雨季恰相反。冬季多東北風，夏季多暴風，海上風浪皆極惡烈；惟以四月至六月，爲最平穩。

臺灣海岸平直，風波極大，無天然良好的港口。只有北部之基隆，南部之打狗，以及安平淡水等港，地位尙好。其中基隆一港，彎環深入，東西南三面，都是峯巒環繞，形勢極佳。惟港內水淺，船舶不能深入；且波浪震盪，不便於船隻的碇泊。近經日本竭力改良，纔成爲臺灣最大的商港。打狗在臺南打狗山的南麓，有水道通至內地。惟港口狹窄，水淺多暗礁，從前本不發達；自日本以巨

資興築，逐漸完備，今爲南部最大的港口。

臺灣氣候炎熱，雨量豐富，土地肥沃，故天產物甚富。森林面積甚廣，佔全島面積百分之六四；而尤以中部爲最叢密。雖經歷年採伐，而至今尙有未入斧斤的地方。以熱帶森林溫帶森林佔大部分，寒帶林次之。近來日人極力提倡種植保護，未來的發達，更未可限量。農產各物：有米、麥類、荳類、甘蔗、甘藷、茶、落花生、胡麻、苧麻、黃麻、煙草、柑橘等。就中以米、甘蔗、茶三種爲最大宗。米以臺北臺南爲主要產地。甘蔗皆用以製糖。茶以臺北爲盛。其他如礦產，則北部產金，澎湖產煤。沿海漁鹽之利亦豐。

臺灣自來爲番族盤據，據說也是苗族的一支（或謂屬馬來種，一說係尼格羅種）依其進化的程度，分爲熟番、化番、生番三種。熟番已同化於漢人；化番則漸趨於同化之途；其完全保持野蠻狀態的，則爲生番。生番又可分爲七種：即他衣、耶爾、撒衣、塞脫、普倫、芝阿、派伊、渾亞、米耶。米是。其分布的區域，約

佔一、二五〇旧方里；大小社數六七二，人口約一、二九〇、〇〇〇。每社各有領域，有如數十百個小獨立國一樣。茲將番族各地社數戶口人口的分布，以及各族社數戶口人口的多寡，列爲兩表如下：

一、番族地方分布表

廳	社數	戶口	人口
臺北	四	六	四七
宜蘭	二三	八三	四、六三
桃園	四七	一、三六	七、〇三
新竹	四九	九六九	四、八九五
臺中	一〇	三六四	一、七三
南投	一〇七	二、五三	一五、五九

廳	社數	戶口	人口
嘉義	一七	二四	一、四八三
阿緱	一一四	六、〇五一	二八、七五三
臺東	一三一	五、四七六	三六、八九
花蓮	一九〇	四、九二六	二六、四三
合計	六、七二	二三、七〇五	二二九、七五

二、番族種族分布表

種族	社數	戶	口人	口
他衣耶爾	二七九	六、七四	三、七〇九	
撒衣塞脫	一〇	一六	九六	
普倫	一一一	一、九三	一七、七〇	
芝阿	一三三	三、三三	二、三九	

種族	社數	戶	口人	口
派伊渾	一七五	八、八〇〇	四一、〇〇	
亞米	五七	四、四三	三〇、二九六	
耶米	七	三三	一、五九	
合計	六七二	三、七五	一三九、七五	

讀上表，可知番族分布的地方，以臺東爲最多，臺北爲最少；以種族的分布而論，則以派伊渾、亞米、他衣耶爾三種爲最盛，撒衣塞脫爲最少。

番族性最凶惡，好殺鬪，排斥外人，向與殖民人爲害。如北部的他伊耶爾族，以馘首爲無上的榮譽；而尤以多得異族人的頭顱，爲勇士的標幟。祭祀皆以人首爲犧牲；判斷是非曲直，亦以挾人頭多的爲勝訴。有一舉而馘取人首至三十餘級的。凱旋以後，大張祝宴，高唱番歌，以表示他們的愉快。歷來外人受番族殺害的，不知凡幾；而尤以漢人爲甚。因爲移民臺灣的，以我漢人爲最

早的緣故。不過漢人初時雖和番族衝突，到後來相處日久，番族中性情溫馴的，漸歸同化；而對於新來之外人，則仍仇視。如鄭成功入據臺灣，番族竟爲之幫助，驅逐荷蘭人；後來日本領有臺灣，番族亦常起叛亂。所以日人經營臺灣，最先爲理番政策。一方於各番處設隘勇線，屯兵築塞，步步進逼；一方設番童學校，撫育機關，極致力於感化教導。自此番族之凶惡的，多逃往於中部山谷中；較爲馴良的，則多被感化，番患已不多見了。

臺灣土人自名其地爲(Dackan)或(Pecklande)，向無臺灣這個名詞。中國人從前誤以臺灣爲琉球，故以琉球名臺灣。中國人之入臺灣，始於隋代。及到元世祖時，將兵攻臺，不克。成宗元貞五年，又舉兵擊臺灣，克之；遂置巡檢司於澎湖，屬同安。自此臺灣歸我屬，移民亦漸多。起初多居於南部，後來漸從打狗臺南，向北移遷。

這時，日本人也開拓臺灣北部。在一六一五年，日人並發兵征臺灣，大敗

而還。然經略之志，仍不稍挫；馴至臺灣北部，就成爲日人的殖民地了。自元明以來，歐人漸伸展勢力於東方。一五七〇年，葡萄牙人至澳門以後，遂發現了臺灣，名之曰 *Ilha Formosa*（乃美麗之意）。繼葡萄牙人而起的，爲荷蘭人。荷人於一五九五年得爪哇，一六二二年攻澳門，不克；退據澎湖島築城而守。後來就屢次渡海，至廈門及泉州沿海，侵掠地方，人民不勝其擾。旋又要求通商，遂允以澎湖爲荷人貿易屯駐所。那知荷人野心極大，於一六二三年，佔領臺灣安平地方，我國人與日本人皆非其敵。由是築赤崁城於臺南，老覽家城於臺北；並又收撫番族，設學校，教荷語，設教堂，講水利，獎屯墾；又劃分區域，以便於統治，根基便日漸鞏固了。其時適值西班牙經略菲列濱。一六二六年，率軍北進至臺灣，佔領雞籠島，更進而佔領淡水港；但不久爲荷人逐走，至是臺灣全島，悉歸荷有。

臺灣當荷領時代，適值明末清初。國內流賊蠡起，全國騷然；人民寄身無

地，於是相率出海，避居於臺灣的，日益增多；不久，鄭成功遂逐荷蘭而佔領臺灣了。

講起鄭成功的爲人，可算是明末時候一位大人物。他的父親名叫芝龍，是福建泉州人；原是海盜首領，在明崇禎中，受了官職。成功的母親，是日本平戶人，生成功於平戶。後來芝龍接他們歸國，成功便就學於南京，從錢謙益爲師；讀易穎敏，不治章句，人皆奇之。其時適明朝衰亡，清軍入關，北京南京相繼皆陷。成功的叔父鴻逵爲總兵，兵敗入閩，與鄭芝龍黃道周等，奉明宗室唐王聿鍵於福州，改名隆武；據有福建及西南各省，以仙霞嶺爲國防，以抗清兵。成功亦於此時入侍唐王，賜名成功（原名森）。但是芝龍並無意於恢復明室，暗中通款於清，引清軍入閩；唐王出走汀州，被清軍所執，不食殉國。清兵連墮諸城，進迫泉州，成功母死節。芝龍則歸降清朝，且作書招成功；成功憤極，慷慨激烈，謀舉義兵。偕同志九十人，乘大船二艘入海；至南澳，募兵數千人，設高皇的



神位於島上，與諸將共盟，謀勤王室。遂由南澳提師，歸泊鼓浪嶼；又據廈門及附近諸島；然後攻閩越，基礎漸固。

此時明宗室桂王入雲南，進成功爲延平郡王。翌年，以張煌言所統率之浙江軍爲嚮導，侵略浙江沿海之地。未幾，又渡崇明，破瓜州，克鎮江，直逼南京。此時清兵移征雲南，內地空虛；長江下遊，大爲震動。成功部將甘輝，力主先取揚州以斷山東，據京口以絕兩浙。成功不聽；并受兩江總督郎廷友之惑，又不急切圖攻南京，遂爲崇明總兵梁化鳳所襲擊，部下多戰死，船隻大半被燒，成功僅以餘艦遁歸廈門。清廷下令沿海人民，凡距岸四里的家屋城市，悉行毀壞，徙居內地，使成功無所依附。成功於是遂進據臺灣。

此時僑居臺灣的中國人，因爲受荷人的壓迫虐待，便遣人私約成功。成功就由廈門金門兩島發艦四百，兵士二萬五千，自澎湖及臺南的北面登陸；臺灣的中國人悉起響應。荷人孤軍難守，就捨赤崁城而降。成功乘勢進圍老

覽家城，九閱月始降。荷人率殘兵千人及商民等而去。荷人佔有臺灣，凡三十六年，至是勢力完全掃除。

鄭成功既克臺灣，於是開朝廷，設百官，辦屯田，爲永駐之計。通令全島，獎勵農業，肅官守，振紀綱。遣子鄭經駐屯廈門，別置將軍於澎湖，以爲犄角之勢。臺灣遂大盛。但不久，成功病死。其子鄭經嗣位，也能克承父志。但到了他兒子克塽繼立，爲成功的妃子董氏所殺；立克塽弟克塽，幼弱不能治事。於是清朝便以大兵攻陷臺灣，全島遂歸清有；並設巡撫，治理其地。但同時日本亦未忘情於臺灣，對於臺灣殖民事業的進行，並不稍怠。到了同治年間，適日本人與琉球人商船，遭風漂流於臺灣南端，爲生番牡丹族所殺，日政府向清政府交涉；而清廷的答復，說是『生番本屬化外，清廷不能過問。』於是日本遂自行進兵臺灣，擊破番族，斬牡丹酋長，番族十八社長相繼降附，臺東幾陷。清廷請日本撤兵，日本不顧，清廷不得已，遣使議和，賠償兵費四十萬兩，撫卹費十萬

兩，日兵始退。及至甲午之役，日本海軍更南陷澎湖諸島。結果中日訂馬關條約，就輕輕的將臺灣和澎湖列島送與日本了。

日本統治臺灣第一件事，就是劃分政治區域。將全島分爲十二廳：即臺北、宜蘭、桃園、新竹、臺中、南投、嘉義、臺南、阿緞、臺東、花蓮港、澎湖是。各廳設廳長以治之。廳長之下，復有支廳長。支廳之下，又有稱爲街莊社者，與日本內地的市町村制度，相近而較小。街莊社有區長。街莊社以下，又有堡里。堡里以下，又有街莊。茲將各廳、各支廳、及街莊社區長公所、堡里、街莊列表如下：

廳	支廳	街莊社區長公所		堡里	街	莊
		長公所	街			
臺北	一一	五三	一六	三〇四		
宜蘭	四	一九	一三	一五五		
桃園	六	二七	三	二一九		
新竹	九	四一	六	二九七		

廳	支廳	街莊社區長公所		堡里	街	莊
		長公所	街			
臺中	九	七二	二〇	四七七		
南投	五	一六	一〇	一二四		
嘉義	一一	六三	二六	五五六		
臺南	一二	七五	六四	四一四		

阿緞	九	五六	二六	一九四
臺東	二	一〇	五	六六

澎湖	一	一三	三	八〇
花蓮港	三	一〇	一三	四七

至關於中央行政，則有總督，設總督府於臺北，總攬全島事務。

現在本島住民，分爲內地人、本島人、及外國人三種。內地人均爲日本的移民；本島人則指島上固有的番族和華人；外國人則指非入臺灣籍或日本籍的外國人，內以中國人爲多，歐美人次之。

自日本領有臺灣後，島上華人因處於日本積威之下，已無力反抗；與日人爲難者，唯此頑固凶惡的番族，屢次叛亂。故理番事業，爲日人治臺的急務。於總督府中特設番務署，有總長專司其事。對於管理番地，以地方廳廳長及警察官爲之指揮監督。後來又改爲番務課，數年以來，成績大著；遭番害的，已不若往昔之烈。至於日人的理番政策，不出威壓與撫育兩種。對於溫順的番社，或者已歸化的番社，則設番務官吏駐在所，行教化事務；設備撫育機關，授

以實用智識；一方更設學校，致力於感化教導。現有教育所六十餘所，番童就學的達數千人。

至威壓番族之方法，即有所謂「隘勇線」與「討伐番社」。是隘勇即我國所謂守備關隘的兵勇。「隘勇線」即配置此等兵勇，以防番族的路線；更有「逼進隘勇線」者，便是對於番族視爲必須壓迫時，更由舊線進佔新地，另設新線路；換句話講，就是戰爭的防線，以便逼迫番民，退入於內地。因之番族勢力日蹙，而開拓之地則愈廣了。至於「討伐番社」係專以武力剿滅番族的機關，和「隘勇線」是相輔而行的。

臺灣地勢複雜，河流短小，森林叢密，非注重開墾與講求水利不爲功。所以日人領臺以後，首先獎勵開墾，設開墾免租地法，招人開墾，於是使用地面積日廣。更改良埤圳，以興水利。「埤圳」爲灌溉田園的溝洫的總稱。以前埤圳大都爲民設，設施經營，甚爲簡單；日本領臺後，就大加改良，設公共埤圳之制。

進而又有官設埤圳之制，由政府以三千萬圓，經營全島水利事業，設官有埤圳十四所，於是遂無旱潦之患，農業大興。並頒森林原野特別處分令，豫約賣與規則，貸與規則，糖業條例等。且設農業試驗場，糖業試驗場，茶樹試驗場，園藝試驗場等，以實行農業上的各種試驗。凡農政上所應設施的，無不應有盡有。據近年統計，全島農田占全面積之一成八分餘，占行政區域面積之五成三分餘；人民之從事農業的，占全人口約六成；農產物總價額，年達七八千萬圓。

臺灣的農產物，以稻米、甘蔗、茶葉三種為大宗，已如前述。米的主產地為臺北、宜蘭、桃園三廳；其次為阿緱、臺南二廳。近年來因開拓新地，疏濬水利，產額尤大。每年輸出約達一百餘萬石，殆占本島農產的首位。

臺灣之甘蔗製糖業，濫觴於十六世紀初。荷領時代，已大加獎勵種植；鄭氏時代，復加意輸入蔗種，獎勵栽培製造，年產糖已達三十萬擔。及隸屬滿清，

逐漸發達；至十八世紀末，臺灣糖之銷路，不僅及於日本及我國，遠且及於歐美。澳洲年輸出額達百四十五萬擔。此後歐洲甜菜糖業勃興，甘蔗糖業遂大受打擊，臺灣受此影響，輸出額跌至八九十萬擔。至日本領有臺灣，力謀恢復。由爪哇輸入佳種，改良舊式糖廠，建設新式糖廠。現有新式糖廠三四十所，糖業公司十餘所，資本已達一億圓以上；產糖額自七十餘萬增至四百餘萬擔。發達之速，頗足令人驚異。

臺灣茶的產地，在臺北、宜蘭、桃園、新竹之北部各廳，其中尤以桃園廳爲最多，以大稻埕爲唯一市場。現在凡傾斜山地，及灌溉不及的高原地，無處不見茶園。製茶者達二萬餘戶。臺灣茶大多暢銷於美國，與南洋羣島，與我國茶競爭。

農產之外，爲臺灣第二種大富源者，卽礦產。本島礦物，以金、砂金、銅、銀、石炭、琉璜、石油、及磷礦等爲多。中惟石炭產於澎湖；餘悉爲臺北所產，尤以金爲

最富金的產地，有金瓜石、金山、牡丹坑、金山、瑞芳、金山爲最著，稱爲臺灣三金山。產額年達二百餘萬元日金，且有逐年增加的趨勢。銅產地亦在臺北廳之金瓜石，進步甚速。其他如石炭、琉璜、石油等，亦都積極開發。

臺灣多山岳，富森林，故內地交通，頗爲阻塞。沿海移民甚密，而中部仍有人跡未達之處，爲生番棲息之所。日本領有臺灣後，欲克服番民，發展實業，所以大興鐵道。現在主要鐵道，以基隆打狗間之縱貫線、臺北淡水間之淡水線、打狗阿緱間之阿緱線、花蓮港水尾間之臺東線等是。其中以縱貫線爲最重要，以本島南北二大港之打狗、基隆爲起訖，爲全島之大動脈。淡水線則爲通西部沿海貿易要道；臺東線則爲開發東部臺灣之先步。臺北基隆間，復設複線，發達極速。此外又開築道路，深入番地；南北各廳，皆競開道路，實行建築，交通日趨便利了。

此外政府握有產業界之專業，當以專賣爲最。於總督府設專賣局，管理



專賣事業。政府專賣物有四種：即鴉片、食鹽、樟腦、及煙草。其收入爲本島歲入中的重要財源。

我們讀了上面的敘述，便可知臺灣在地理上，歷史上，都應屬於我國而無疑。臺灣一失，如喪手足，一舉一動，莫不受其牽掣。臺灣之於我國，歷史很長；草萊是我國人開闢的；異族荷蘭人是我國人驅逐的；鄭氏佔據以後，又正式入我版圖；後來又曾闢爲一省；現在居然給日本武力奪去，這真是一件痛心的事啊！