

671.3401
084
11

卷首

序文 目錄

修志人員姓名

像影 凡例

卷一

天文志

卷二

輿地志一

卷三

輿地志二

卷四

輿地志三

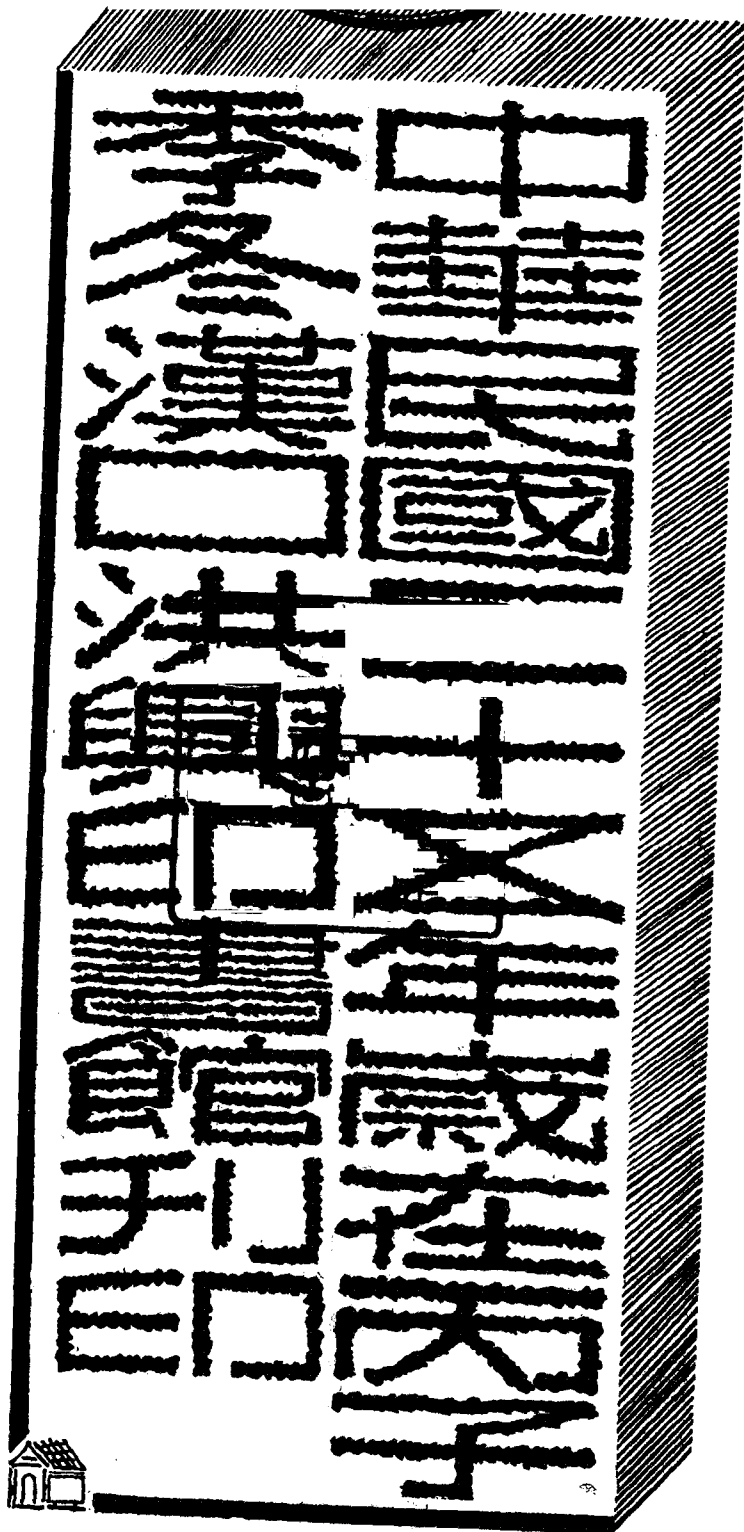
重修信陽縣志
董錫賡署

重修信陽縣志

民國二十五年十二月

蘇州工業學院圖書館
藏書章

薛繼逢題



中華民國
國民政府

南京國民政府
印



序

郡邑之有志始於魏晉而盛於前明其體例則略備於有清章氏實齋之說章氏之言曰凡欲經紀一方之文獻必立三家之學做紀傳正史之體而作志做律令典例之體而作掌故做文藝文苑之體而作文徵三書相輔闕一不可明史學也又曰志爲史裁全書自有體例志中文字俱關史法則全書中之命詞措字亦必有規矩準繩不可忽也蓋作志之難如此信陽爲河南大邑向稱人文淵藪其縣志自南宋至於前清乾隆十四年踵修蓋已七次迄今百八十餘年未經續修比者省府迭令各縣修志前任邱周兩縣長敦聘陳兩人先生主持其事以二十二年夏開館至本年夏脫藁通計八十餘萬言爲卷三十有一其蒐採也富其選擇也審其考核也精其評隲也當義例謹嚴條理明晰殆恪守章氏師法可以爲國史取裁且志中各門於天文依據晷度地方時於地輿特詳山脈河流地質於建設增輯勳封水利閩營於食貨考究明清制度原委於教育追溯國學鄉學於職官補叙衛制於人物纂入列女不獨節烈於藝文規仿班書分部標目後復舉各門所不收者編爲大事記以存地方事實是皆足爲前志補其闕漏糾其謬誤不獨民政實業教育交通各項新政紀載詳明

兵事一門之考見歷朝變故也信乎兼通三家之學具有史法者矣宰斯
土者仰鑒成憲俯察民情據以爲因革損益之本得所藉手所裨豈淺鮮
也哉志成將付剗劂敬識數語於此覽者其將有感於斯編民國二十三
年八月信陽縣縣長南陽方廷漢

序

從千百年後上溯一國一邑千百年前之典章文物政治風俗以爲改良進化之資藉非詳稽往籍求之文字不爲功信陽地據荆河之交在淮西爲大邑於風土有申伯柔惠且直之遺教焉於政治有夏侯陳鄭姚范魏甯之成績焉於山川有天目賢首龍潭雞公長淮清澗之名勝焉於關塞有冥阨直轅大隧之險隘焉於武功有蔡蕭岳孟之遺迹焉於文章有大復大理師竹邃谷之鉅製焉於人物有傅氏父子孟氏兄弟朱氏祖孫何孫王馬戴李劉錢張董之先哲焉赫赫濯濯有光典冊向嘗縱論吾豫都邑博考載籍心嚮往之而以未得一履其地爲憾本年秋奉檄此邦適邑紳重修縣志藁脫付印告成有日陳雨人先生出稿本屬與審定并爲之序披覽一過感慨係之吾豫郡縣志乘大約皆截止於雍乾間迄今各疏闕二百年矣前省府曾通飭各縣續修而歲月既湮采訪殊難玉步代更文教衰落操鉛槧者幾苦無下手處如隨安所經洛陽滑縣夏邑等縣率同此病今觀於茲編收拾遺忘修補殘缺正體例辨綱目詳故實明典要其取材也博其選詞也雅其陳義也正其持論也稿新舊因革各還其故利弊源流詳抒所見而於一代治亂之究竟人民休戚之狀況俗習良窳

之由來無不開卷得其大概誠使官斯土者人手一編按籍考詢以之興
利除害循虛課實不難若第以此徵文考獻抑末矣隨安愧弗能文姑贅
數語於此以見文章與政事相爲表裏深盼後來地方賢俊與宦游此土
者交相勗勉毋負作此志者之苦心則幸甚矣是爲序

中華民國二十五年九月

淮陽謝隨安

序

方志者國史之流所以保存文獻藉驗地方治亂興衰與其時政教之得失文野也鄉縣雖小有城府官師之守焉有兵刑禮樂之制焉有食貨版圖之司焉舉所表著而籍記之上以備國史要刪秉國鈞者因據而采風布政課吏治振人文厚民生裕國計均於是乎在所謂文章政事相爲表裏也吾縣之有志始於宋鄔德麟關良臣之圖經而成化萬曆中纂修者三清順治康熙乾隆中續修者亦三現存者獨乾隆志耳雖視前志較爲明備然揆以會稽章氏體例猶未盡合且徵之故事缺而不完者實多迄今又百八十餘年矣民國初年蔡竹賢陳一軒曹小軒周廉臣諸先生嘗兩次開館從事徵采均以事變中止甚矣一代著述之未易言也屬省府有重修縣志之通令先後縣長邱周方諸公諄囑主持其事自念學殖久荒何能爲役顧以事關繼絕桑梓義務誼未可辭因與溫伯次義廉許宣三怡軒友珣遂眞少浦諸君子悉心商榷廣續采輯虞志事之缺漏也故取材不厭其多慮志文之繁冗也故叙次務求其約宗旨在勸善故細大有時兼收論議在採時故新舊兩存其是事之支蔓者從其類而總括之人之就湮者隨所見而錄存之義例所歸師法斯在計分志十二記一目

一百七十子目一百九十五都爲三十一卷雖不敢語於文章之業要其體明用具綱舉目張苟得上之人賜之省覽詳按古今沿革之陳迹深求庶政理亂之本原或者於國家於地方不無小補也然則是志也卽作吾縣民庶芻蕘之獻可也抑又言之自清乾隆己巳至今百八十餘年民國居九之一論年代則久暫懸殊論事實則多寡異數政體不同制度各別編列旣判門塗陳義當分賓主今一依遷史之法各正其名各完其體自古遞今由分見合要使覽者有異代之觀動鄉土之愛其亦或司馬遺意也與至全書編次各具源委則有本志之凡例在茲不贅及

民國二十三年八月 日

邑人陳善同謹序

明成化初修志人員姓名

知縣監修失考 邑人同修失考

明成化十八年修志人員姓名

知州江貴監修 邑人同修失考

明萬曆四十三年修志人員姓名

知州楊若梓監修 邑人何洛文劉尙樸同修

清順治十七年修志人員姓名

知州賈待旌監修 邑人劉蓀芳羅應選何繼桂張如芹劉夢興戴玕何

慶增劉一鶴黃墀王星室劉緒芳劉彥芳劉楫同修

清康熙二十九年修志人員姓名

知州陳昌言監修 邑人王補之張宰同修

清乾隆十四年修志人員姓名

知州張鉞監修 邑人萬侯郭際雍張大成鍾璣李揚發李亦復袁淳崔

師灝危映辰萬遴王章同修

民國初兩次籌備修志人員姓名

邑人陳恕修軒一曹泰占軒筱席重光謙子艾祥清光子劉子榮珊鏡周原瑞岑連王銓

基青選王熙春泳劉海涵軒怡蔡和林賢竹馬柄詩丞楓雷國璋卿莪萬紹章明子潘

岱鍾青魯周綿瑞溥少

本屆重修信陽縣志人員姓名

縣長方廷漢甫珍監修 縣長謝隨安監修

編輯之部

邑人陳善同人雨薛繼逢伯溫姚壽仁友瑤董錫賡次義劉景向邃真萬紹章明子劉海

涵李聯琦韓慕陳其訓琴味王熙春泳

測繪之部

邑人易樹滋三宜陝西姚徵庸初昇泌陽曲冠三

事務之部

邑人龍敏修澗濂歐陽壽延生樾黎彥德琴文周世緒如秩方德明清漢王維漢彩耀安

徽項冀英

探訪之部

邑人周原瑞岑蓮劉開泗溪魯黃鯤年滄濟雷國璋我卿杜紹甫安紀陳善禕九佩張之

渠元季周綿瑞少溥嚴景忠橋星王之緒源心嚴家琦之培陳善祐之延蘇彝霖濃雨

陳琮訓酥潤杜乃熙翹嵩嚴家瑛生泗陳善彰九迎熊兆岐那繪郭之幹甫公柴立

節廉甫黃覺民醒黃錫綬青秩梁尊榮橋星王元基乾仰尹守嗣之續丁紹芝甫公柴立

錫瓚衡玉周純瑞錫天陳錫元張蔭九沈禮卿余龍門胡慶雲軒南一路恩區一

霖區二 陳益恆區三 陳治宣區四 豁心一區五 伍季鼎區六 吳少華區七 沈贊五區八

李華清區九 張嵩山

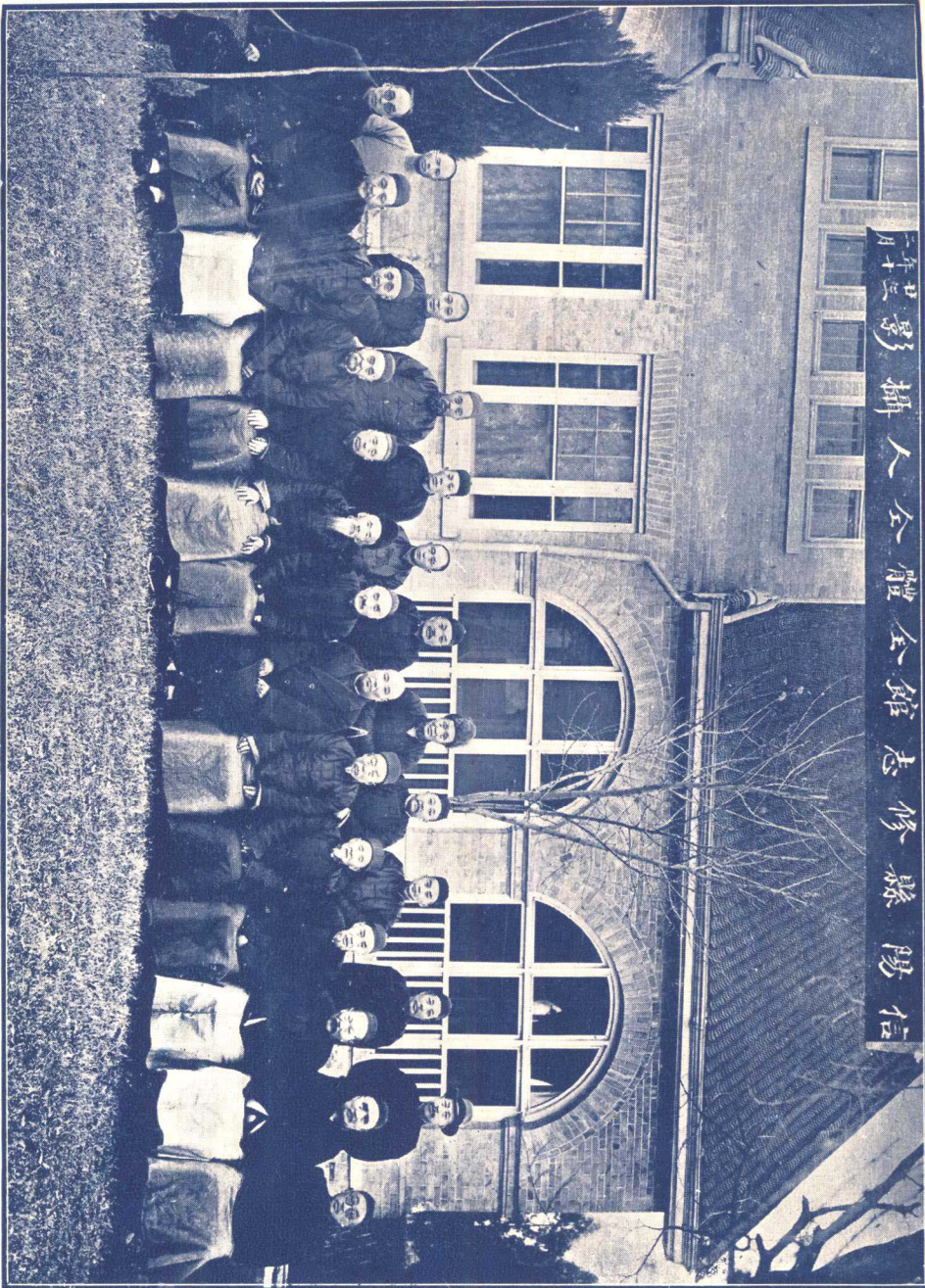
繕寫之部

邑人王宏之郭嗣香劉公衡

王耀彩
歐陽懋生
劉公衡
陳希元
郭嗣香
陳延祉
路雨蒼
王宏之
方漢清
劉魯溪
周秩如

薛溫伯
萬子銘
陳潤酥
董次羲
黃潛滄
姚昇初
方珍甫
陳雨人
嚴培芝
丁漢卿
姚友珣
杜嵩翹
易宣三
劉遂真

信陽縣修志館全體攝影
二十二年三月



重修信陽縣志凡例

(一) 信陽在元以前無志宋信陽教授鄔德麟著信陽新圖經詳輿地紀勝碑記類均不以志名至明成化初

始有縣志成化十一年前宰信陽縣者劉宣田峻王珣楊時敏吳尙東五人未審志出誰手十八年知州江貴始修信陽

州志二卷見明史藝文志是為兩成化志萬曆四十三年知州楊若梓因何啓圖

宗伯未經銓次之稿本與劉太卿參政商訂重修是為萬曆志清順治

十七年知州賈待旌康熙二十九年知州陳昌言乾隆十二年知州張

鉞又三次續修楊序稱兩成化志詞不足以行遠於目前遷改多所未

協而自稱其志類以次分事以類著義例井然不復不漫劉太卿序亦

謂考核精評驚肖累黍之度毫釐不可損益宜其可以垂諸久遠然張

序第稱州志輯於賈越三十年而再續於陳是則乾隆中修志時於明

前諸志均不及見乾隆志中所稱舊志則指順治志所稱續志則指康

熙志其明代三志蓋經闖獻大亂失傳久矣今距乾隆又一百八十三

年中間屢經兵燹官署檔案私家載籍大都化作灰燼所有政制之蛻

化文獻之廢興民風之遞嬗陵谷之變遷時過迹熄徵采殊難率無所

資藉以為纂述事雖仍舊義同造端闕者完之漏者補之誤者正之略

者詳之彙次事實標明綱目要以存已往之陳迹資將來之觀感而已

(二) 乾隆志分天文輿地建置食貨典禮官師選舉人物藝文九門政治日新人事益賾以今衡古繁簡異宜本志增訂爲天文輿地建設民政食貨教育禮俗兵事職官登庸人物藝文十二門其事雜而要爲各門所不能收者特立大事記一卷並以雜錄附之以存其事者存其時存其人也

(三) 信陽於明初移回舊治特設信陽衛以守之並設左右前後中五所及鎮撫司置指揮使同知僉事千戶百戶鎮撫總旗小旗等唯備其制直至清雍正二年而後盡廢明成化中置信陽王弘治中改置義陽王就國食封傳襲五代亦直至明亡而後廢乾隆志於此犖犖大端置之不錄非細故也而建置門不詳封建水利儒學條不及生貢額制閱者亦深以爲憾本志就聞見所及撮要補出以備一縣掌故然時久事湮所得者不過千百中之十一耳

(四) 乾隆志卷首有南汝光道任崔知州馮張四序文而萬曆志之楊劉兩序順治志之賈序則附於藝文志中今一仍其例卷首第載本志序文將任崔馮張等七序載於藝文志之文徵中至賢嶺松風瀨河泛月申塔朝暉奎樓晚照龍潭瀑布雷沼噴雲龜山晴雪長臺古渡八景圖藻

繪山川無關宏旨均刪去之以昭本色

(五) 乾隆志志天文沿用各縣志星野之說爲識者所病本志徵引漢唐各家星土封域之辨以宋儒諸說糾正之復爲考證晷度地方時氣候與農家占候要不失爲信陽之天文而已

(六) 本志志輿地沿革疆域形勝古蹟諸目均仍乾隆志之舊山則志其脈絡川則志其源流視乾隆志特加詳焉金石未能自成一門輿地質亦一併附入至縣境圖分區圖聘專門測繪人員用科學最新方法製版精印足裨實用若夫集市村墟之坐落山川道里之距離疆界隸屬之出入一時限於財力未能實地測勘欲求精確仍當俟之異日

(七) 乾隆志志建置共城池公署學宮祠壇書院街坊鄉村集舖關梁寺觀倉廩郵政郵政營房十四目大抵彙載營繕之事本志事以類分範圍加廣依中央官制改建置爲建設除書院劃歸教育倉廩郵政劃歸民政屬於舊者城池公署學宮勳封祠壇寺觀六目爲一卷街坊區保鄉村店舖寨堡關梁驛站即郵政改營墩六目爲一卷屬於新者水利交通實業三目爲一卷地方之盛衰民生之苦樂政治之良窳國家之治亂亦略具於此矣

三
一
一

(八) 一縣之政其安危利害最切於民者莫如警察保甲保安隊壯丁隊烟禁振郵倉廩自治議會地方慈善公益等事本志遵國家民政設官之旨增民政一門按其職制分類編次既足以補乾隆志所未備亦略見國家行政統系也

(九) 乾隆志志食貨編次凌雜項目混淆閱者懵焉本志以類次之曰戶口曰田賦曰地丁項下支解款額附有清一代驛站經費及徵糧積弊曰雜稅曰民國十三年前縣地方款之支出曰民國二十二年地方款全年收支曰地方款之管理曰差徭曰鹽政曰貨幣曰銀行曰農村經濟曰物產共爲三卷分別清釐務求昭晰令後來一目瞭然整理易於著手

(十) 教育者立國之本一縣之文野係焉乾隆志於教育不立專門但存儒學學校之名未免失之簡陋本志特設專編推原國學鄉學書院學官制度之沿革及近年勸學所教育局教育會縣視學等種種設施與城鄉男女中小各學校而教育款產亦各以次附焉此固國家文化作育之資亦吾縣人士自奮之地也

(十一) 化民成俗典禮爲先乾隆志於典禮詳矣備矣民國既興未遑制作古

代禮樂半卽淪亡論者憾焉本志於祭丁大典及廟壇羣祀與鐸教迎春耕藉鄉飲諸端所以昭示崇德報功敬教勸學者均撮要登載令後人數典無忘以爲異日規復之張本其關於俗習者如冠婚喪祭歲時儀節方言宗教亦並以次及之以定民志以正民風亦古今有國者不易之常經也

(三) 信陽地當南北之衝改革之際兵事輳焉乾隆志向無兵事但以武備附官師後闕略甚矣本志特設兵事一門凡自有史以來涉及信陽之大兵役無不載之而事愈近者文亦加詳焉後並詳及明清以來綠營衛所軍屯民寨民兵及守望社警備隊巡緝隊武裝警察隊民團保衛團保安隊等歷代地方兵制亦可以觀焉

(四) 畫疆以域民設官以治民古之制也信陽自有縣以來職官衆矣宋元以前世遠年湮流傳甚鮮但就其見於羣籍者披揀登錄故所志亦僅自明以後則見聞較近姓名籍貫較爲詳實惟年代先後頗多失其次者典籍亡則徵信難也其善政流風嘖嘖人口及事實散見於殘碑斷碣者功德在民未可聽其湮沒並遵乾隆志例立宦績傳所得共若干人甘棠芾蔽詩美召公枯竹重生人思寇準百世之下或有聞風興起

者乎

(志) 乾隆志志選舉惟薦舉進士舉人貢監武舉五項晚近以來職事日繁用人之途亦日廣此自時變爲之編輯不容或略本志特用收零作整之法分類排比易選舉曰登庸取其包括較寬各列爲表不獨便於瀏覽亦可以節省篇幅也

(志) 信陽人物山川之鍾毓國家之培植亦云衆矣今一依乾隆志例分類作傳傳不及收者分註梗概於登庸志下生者例惟具名爵而已至列女則分節孝未婚節婦貞烈婦賢慧孝婦義婦烈女貞女孝女義女才女女壽等以表收之視乾隆志爲廣其事實多者亦酌予立傳一以申男女同等之義一以示閭閻制行之準也

(志) 藝文者一縣文化之表著乾隆志所錄詩文富矣而體例則非本志一遵漢書例凡前人著作第分別依經史子集類詳載書名及其序文而另置文徵一卷以邑人應存之詩文纂入內篇通以已逝者爲限若出自客籍吟撰有關於本邑典章風化人物者亦擇尤登載外篇用資考證特是文徵之上選重在事與人而文章次之例如志去思表幽潛述掌故記土木或爲他門所不載或爲異世所弗知存其文所以存其事

也又如著述本非名家姓氏未嘗別見錄其一辭一藝便可不至湮沒存其文所以存其人也若非此類而屬在泛常無關宏旨者偶一及之聊以備考文之一格焉耳如乾隆志之有詩餘是也

(七)大事一記卷其事固不屬於各門然如交涉如黨務如天災人變於地方確有利害安危之關係事實所在未可遺忘記之所以備掌故供考鏡至於雜錄雖稍近瑣屑要以足資勸懲爲歸亦禹鑄鼎溫然犀意也

(八)此次重修縣志適當時局倏擾之會自二十二年五月授簡至次年六月脫稿費紕時促應付頗苦手與心違間多草率雖博考旁稽力求詳贍而識力有限實不敢自謂完書修飾潤色使之盡美盡善不能不有待於踵事之後賢也文獻存亡邑人均與有責所望繼此而起者每閱三十年卽予續修一次幸毋視爲官樣文章任令久經曠置

(九)此次重修縣志參考之書如十三經注疏廿四史九通圖書集成皇朝會典事例一統志方輿紀要四部叢刊約百數十種各門徵引昕夕檢閱倉卒間多有未註明來歷者疏忽之咎知所不免閱者諒之

(十)信陽重修縣志之舉民國初年雖經籌備兩次皆以時局關係半途輟業此次重修例多創始事仍續前累集衆長方收成效計自始事以至

終局材料之供給出自新輯者固多得自舊采者亦復不少均之具有成勞安敢獨掠衆美爰將前兩次籌備暨此次任事人員姓名分別登載編首亦可見地方急公之多材也

(三) 此次重修縣志用款除編輯人員概屬義務外合採訪事務繕寫三部共支銀

雜錄後俾衆周知

元並報縣備案以重公帑其概算表附入大事記

重修信陽縣志目錄

卷首

序文 目錄 修志人姓名 照片 凡例

卷一天文志

星野諸說 晷度 地方時 氣候 農家占候

卷二輿地志一

沿革 有疆域附全縣總圖一分圖九 形勝 附名勝

卷三輿地志二

山脈 河流

卷四輿地志三

古蹟 金石 地質

卷五建設志一

城池 附圖 公署 學宮 附圖 勳封 祠壇 寺觀

卷六建設志二

街坊 區保鄉村 店舖寨堡 關梁 驛站 營墩 飛機場

卷七建設志三

水利 交通 郵政 馬路 汽車 電政 電話 輕便 鐵路 實業 農會 農事試驗場 勸農員 廠

平民工廠 民生工廠 實業局 第二營林局 道 商會 工會 省立信陽農事試驗場 第二區

農林試驗場 稻作試驗場 第五區林務局 第二礦業

卷八民政志一

警察 城關警察 鄉鎮警察 鐵路警察 職役 六房 三班 縣掾屬 保甲 清

鄉團 保衛團 保安隊 壯丁隊 煙禁 毒 振郵 普濟堂 惠民

局 共濟莊 醫學 庇寒 倉廩

卷九民政志二

自治 城鎮鄉自治 市區街村自治 模範自治 研究所 議會 參事會 國會議會 省議會

參事會 地方公益 橋池 城工 委員會 會 臨時治安委員會 暨城防委員會 修水

災臨時救濟委員會 防疫會 臨防 地方慈善 瘰癧會 孤兒院 樂善局 即八善

局 豫南大同 醫院 慈善會

卷十食貨志一

戶口 州屬戶口 新收更名戶口 田賦 民田 新收更名田 丁地項下支解款額

附清制驛站經費 雜稅 清乾隆十四年前各省各稅局沿革及稅收情形表

卷十一食貨志二

縣地方之收入支出 民國十二年以前縣地方款全年收入一覽表 民國十二年
附稅收總額全年支出 民國十二年 縣地方款之管理 信陽縣教育建

設等經費 差徭 鹽政 貨幣 銀行 農村經濟

卷十二 食貨志三

物產 穀 蔬 果 木 花 草 藥 禽 獸
鱗 介 蟲 貨 礦 一另詳建設門一

卷十三 教育志一

國學 鄉學 書院 附義學 試院 社學 官田 附學 勸學所 教育局 教育會

縣視學 圖書館 閱報社 講演社 學務委員 汝陽道教育會

卷十四 教育志二

省立各學校表 信陽縣停改各學校表 信陽全縣現存各級學

校一覽總表 信陽縣分區現存各級學校校名校址校歷校生一覽表

卷十五 教育志三

教育產款 舊東西學 田項下 舊書院 學田項下 舊稅捐項下 民國以來收沒
廟產約數 信陽縣教育局經營新舊學田畝數糧額統計表

育局經營縣立學校學田畝數糧額統計表

民國十三年以前教育經費開支各項一覽表

民國二十二年度教育經費收入一覽表
民國二十二年度教育經費支出一覽表

卷十六禮俗志一

文廟

崇聖祠 鄉賢祠 名宦祠

武廟

關岳廟

文昌廟

先農壇

耕籍

社稷壇

風雲雷雨

山川城隍壇

龍神廟

八蜡祠

厲壇

旗纛廟

忠義祠

節

孝祠 祈禱

迎春

鐸教

鄉飲

賓興

入學

慶賀

志哀

紀念日

祀孔日

孔誕日

祀關岳日

五節日及休息例日

卷十七禮俗志二

冠禮

婚禮

喪禮

祭禮

歲時節物

民國禮制草案

宗教

佛教 道教 天主教 耶穌教

方言

內外稱謂 習用語

名物稱謂 歌謠

卷十八兵事志一

有清以前兵事 民國兵事

卷十九兵事志二

綠營 衛所 軍屯 民寨 民兵 警備隊 巡緝隊 武裝警

察隊

卷二十職官志一

職官

州刺史 元以前之郡太守知軍知州知縣古縣知事按察分司教南汝光道學正

長 訓導 公安奉祀官 州判 吏目 信陽衛各官 信陽驛丞 營各官 道標中軍 法院 警務局

有清一代信陽
職官沿革總表

卷二十一 職官志二

宦績傳

卷二十二 登庸志一

科甲表一 科甲表二 特典表 貢監表 武科表

卷二十三 登庸志二

薦舉表 考職表 捐職表 保獎表 武職表

卷二十四 登庸志三

民國考職表 民國特簡薦各文官表 民國武官表 議員表

專門以上學校畢業人員表

卷二十五 人物志一

忠義 孝行 政事 耆德 文學 武功 流寓

義母 孝婦 烈女 節婦

卷二十六 人物志二

政事 德行 孝友 忠義 善良

文學 武功 耆壽 藝術 流寓 方外

卷二十七人物志三

列女 節孝 未婚節婦 孝女 貞烈 賢慧 才女 孝婦 女壽 義女 烈女 貞女

列女傳

卷二十八藝文志一

藝文 經類 史類 子類 集類 附別錄

卷二十九藝文志二

文徵內篇 二

卷三十藝文志三

文徵外篇 二

卷三十一大事記

一 黨事 中國國民黨信陽黨史 癸丑黨獄

二 交涉 雞公山外人租地交涉案 天主堂侵佔北關城濠交涉案 天主堂教徒奚潤身購買北關鎮中山大街民房交涉案

三 災變 戊戌平糶 庚子拳禍 陽城鐵路罷工風潮 十四年陝軍守城之役 十八年共黨襲攻信陽城關車站之情形 嘉道以後各種災異

附雜錄

重修信陽縣志卷一天文

天文志

乾隆志志天文根據漢地理志謂信陽係軫宿分野以漢之江夏言之也又參用唐書天文志謂信陽屬壽星以唐之申州言之也其說荒矣疏矣夫周禮保章氏以星土辨九州之地所封封域皆有分星以觀妖祥並未言所辨何星亦未言五星二十八宿全數分配於中國九州封域之內也若如鄭氏言以十二邦繫十二次是必五星二十八宿其躔次獨布於中國境內之天象而後可又必九州以外更無其他異域而後可後儒駁之固宜詳錄諸說可知抱拘墟篤時之見者未足與窺蒼蒼之表也今第測之以晷度準之以地方時驗之以氣候參之以農家占候則布度分宮仰觀焉而信陽於天文上之位置確乎不可移易矣志天文

星野諸說 晷度 地方時 氣候 農家占候



星野諸說

周禮春官保章氏以星土辨九州之地所封封域皆有分星星土星所主土封猶界也訂義劉執中曰角亢氏兗州房心豫州尾箕幽州斗牛女揚州虛危青州室壁并州奎婁胃徐州昴畢冀州觜參益州井鬼雍州柳星張三河翼軫荊州薛氏曰星土之說不明舊矣有爲北斗之說者謂七星主九州若雍屬魁星冀屬樞星兗青屬機星徐揚屬權星荊屬衡星梁屬開星豫屬搖星之類是也有爲五行之說者以爲十二次主九州若降婁元枵主於岱歲星位焉鶉首實沈主於華太白位焉之類是也以今考之星土蓋分星之十二次分屬九州十二次雖分十二土然合而言之爲九州而已成周盛時諸侯封域棋布九州大者百里次者七十里小者五十里附庸小國又不能五十里者固不容皆有分星之次大率所封之分星皆以九州舉之自春秋之時不明九州之星土卽分星之所次至韓趙魏三家分晉而堪輿之說起初分十二諸侯上配天文十二次彼戰國時強者凌弱大者併小其分疆錯壤雖連亙數千里然侵奪去取初無定論果能盡合天文之度乎况星紀於天文在東北乃以當東南之吳越鶉首於天文在東南乃以當西北之嬴秦周都關河天地之中而鶉火則南方之

次齊都營丘實負東海而元枵則北方之次止分十二國猶不當天地之度況乎國千八百欲盡以天文分星概之耶先儒謂九州中諸國分星其書亡矣堪輿雖有郡國所入度非古數也謂堪輿非古數是也謂亡其分星之書則未之思矣豈知諸國之分星卽分其九州之星土其爲分星乎吾謂十二次之星麗於九州則爲星土分於天下諸侯則爲分星何則青州之星土則元枵也齊之分星屬焉揚州之星土則星紀也吳越之分星屬焉以至兗之壽星荆之鶉尾皆星土而爲鄭與楚之分星雍之鶉首冀之大梁皆星土而爲秦與趙之分星若夫梁州之實沈其地入於雍豫則星土亦分於雍豫而爲晉之分星徐州之降婁其地入於青兗則星土亦分於青兗而爲魯之分星今以傳論之左傳昭公十年有星出於婺女鄭裨竈曰今茲歲在顓帝之墟姜氏任氏實守其地釋云顓帝之墟謂元枵也則知元枵爲齊之分星而青州之星土也左傳昭公三十二年夏吳伐越晉史墨曰不及四十年越其有吳乎越得歲而吳伐之必受其凶釋云歲在星紀故知星紀爲越之分星揚州之星土也爾雅云析木謂之津箕斗之間漢津也釋云箕龍尾斗南斗天漢之津梁爲燕分而幽之星土也左傳襄公九年曰陶唐氏之火正闕伯居商邱祀大火而火紀時焉故商

主大火宋爲商之後故知大火爲宋分而豫州之星土也昭公十七年星孛於大辰及漢梓慎曰漢水祥也衛顛頊之墟故爲帝丘其星爲大水此孛訾爲衛之分星而冀州之星土也襄公二十八年梓慎曰歲在星紀淫於元枵蛇乘龍龍宋鄭之星故知壽星爲鄭分而豫州之星土也鄭語周史曰楚重黎之後黎爲高辛氏火正則知鶉尾爲楚之分左傳昭公元年鄭子產曰遷實沈於大夏主參唐人是因知實沈爲晉分而并州之星土也皆分星之見於書傳可考也然諸國之封域既列於九州之內則諸國之分星卽九州之星土尙何泥於北斗五行之說乎賈氏曰歲星或西或北不依國地所在以古之受封之月歲星所在之辰屬焉耳

漢地理志楚地翼軫之分野也今之南郡江夏零陵桂陽武陵長沙及漢中汝南郡盡楚分也晉書天文志州郡躔次房心宋豫州汝南入房二度翼軫楚荊州南陽入翼六度江夏入翼十二度

唐書天文志初貞觀中淳風譔法象志因漢書十二次度數始以唐之州縣配焉而一行以爲天下山河之象存乎兩戒北戒自三危積石負終南地絡之陰南及太華逾河並雷首底柱王屋太行北抵常山之右乃東循塞垣至濊貊朝鮮是謂北紀南戒自岷山嶓冢負地絡之陽東及太華連

商山熊耳外方桐柏自上洛南逾江漢攜武當荆山至於衡陽乃東循嶺
徼達東甌閩中是謂南紀故星傳謂北戒爲胡門南戒爲越門河源自北
紀之首循雍州北徼達華陰而與地絡相會並行而東至太行之曲分而
東流與涇渭濟瀆相爲表裏謂之北河江源自南紀之首循梁州南徼達
華陽而與地絡相會並行而東及荆山之陽分而東流與漢水淮瀆相爲
表裏謂之南河故於天象則弘農分陝爲兩河之會五服諸侯在焉自陝
而西爲秦涼北紀山河之曲爲晋代南紀山河之曲爲巴蜀皆負險用武
之國也自陝而東三川中嶽爲成周西距外方大伾北至於濟南至於淮
東達鉅野爲宋鄭陳蔡河內及濟水之陽爲邶衛漢東濱淮水之陰爲申
隨皆四戰用武之國也北紀之東至北河之北爲邢趙南紀之東至南河
之南爲荆楚自北河下流南距岱山爲三齊夾右碣石爲北燕自南河下
流北距岱山爲鄒魯南涉江淮爲吳越皆負海之國貨殖之所阜也自河
源循塞垣北東及海爲戎狄自江源循嶺徼南東及海爲蠻越觀兩河之
象與雲漢之所始終而分野可知矣於易五月一陰生而雲漢潛萌於天
稷之下進及井鉞間得坤維之氣陰始達於地上而雲漢上升始交於列
宿七緯之氣通矣東井據百川上流故鶉首爲秦蜀墟得兩戒山河之首

雲漢達坤維右而漸升始居列宿上觜觴參伐皆直天關表而在河陰故實沈下流得大梁距河稍遠涉陰亦深故其分野自漳濱郤負恆山居北紀衆山之東南外接髦頭地皆河外陰國也十月陰氣進踰乾維始上達於天雲漢至營室東壁間升氣悉究與內規相接故自南正達於西正得雲漢升氣爲山河上流自北正達於東正得雲漢降氣爲山河下流媿訾在雲漢升降中居水行正位故其分野當中州河濟間且王良閣道由紫垣絕漢抵營室上帝離宮也內接成周河內皆豕韋分十一月一陽生而雲漢漸降退及坤維始下接於地至斗建間復與列舍氣通於易天地始交泰象也踰析木津陰氣益降進及大辰升陽之氣究而雲漢沈潛於東正之中故易雷出地曰豫龍出泉爲解皆房心象也星紀得雲漢下流百川歸焉析木爲雲漢末派山河極焉故其分野自南河下流窮南紀之曲東南負海爲星紀自北河末派窮北紀之曲東北負海爲析木負海者以其雲漢之陰也唯媿訾內接紫宮在王畿河濟間降婁元枵與山河首尾相遠鄰顓頊之墟故爲中州負海之國也其地當南河之北北河之南界以岱宗至於東海自鷄首踰河戒東曰鷄火得重離正位軒轅之祇在焉其分野自河華之交東接祝融之墟北負河南及漢蓋寒燠之所均也自

析木紀天漢而南曰大火得明堂升氣天市之都在焉其分野自鉅野岱宗西至陳留北負河濟南及淮皆和氣之所布也陽氣自明堂漸升達於龍角曰壽星龍角謂之天關於易氣以陽決陰夫象也升陽進踰天關得純陽之位故鶉尾直建己之月內列太微爲天庭其分野自南河以負海亦純陽地也壽星在天關內故其分野在商亳西南淮水之陰北連太室之東自陽城際之亦巽維地也夫雲漢自坤抵艮爲地紀北斗自乾攜巽爲天綱其分野與帝車相直皆五帝墟也究咸池之政而在乾維內者降婁也故爲少昊之墟叶北宮之政而在乾維外者娵訾也故爲顓頊之墟成攝提之政而在巽維內者壽星也故爲太昊之墟布太微之政而在巽維外者鶉尾也故爲烈山氏之墟得四海中承太階之政者軒轅也故爲有熊氏之墟木金得天地之微氣其神治於季月水火得天地之章氣其神治於孟月故章道存乎至微道存乎終皆陰陽變化之際也若微者沈潛而不及章者高明而過亢皆非上帝之所居也斗杓謂之外庭陽精之所布也斗魁謂之會府陽精之所復也杓以治外故鶉尾爲南方負海之國魁以治內故娵訾爲中州四戰之國其餘列舍在雲漢之陰者八爲負海之國在雲漢之陽者四爲四戰之國降婁元枵以負東海其神主於岱

宗歲星位焉星紀鶉尾以負南海其神主於衡山熒惑位焉鶉首實沈以負西海其神主於華山太白位焉大梁析木以負北海其神主於恆山辰星位焉鶉火大火壽星豕韋爲中州其神主於嵩丘鎮星位焉近代諸儒言星土者或以州或以國虞夏秦漢郡國廢置不同周之興也王畿千里及其衰也僅得河南七縣今又天下一統而直以鶉火爲周分則疆場舛矣七國之初天下地形雌韓而雄魏魏地西距高陵盡河東河內北固漳鄴東分梁宋至於汝南韓據全鄭之地南盡潁川南陽西達虢略距函谷固宜陽北連上地皆綿亙數州相錯如繡考雲漢山河之象多者或至十餘宿其後魏徙大梁則西河合於東井秦拔宜陽而上黨入於輿鬼方戰國未滅時星家之言屢有明效今在畿甸之中矣而或者猶據漢書地理志推之是守甘石遺術而不知變通之數也又云柳七星張鶉火也初柳七度餘四百六十四杪七少中七星七度終張十四度北自滎澤滎陽並京索暨山南得新鄭密縣至外方東隅斜至方城抵桐柏北至宛葉南暨漢東盡漢南陽之地又自雒邑負北河之南西及函谷逾南紀達武當漢水之陰盡弘農郡以淮源桐柏東陽爲限而申州屬壽星古成周虢鄭管鄆東虢密滑焦唐隨申鄧及祝融氏之都新鄭爲軒轅祝融之墟其東鄆

則入壽星柳在輿鬼東又接漢源當商洛之陽接南河上流七星係軒轅
得土行正位中岳象也河南之分張直南陽漢東與鷄尾同占

宋葉時禮經會元曰吳越南而星紀北齊東而元枵北衛東而媿訾北魯
東而降婁西周宅中土而柳星乃位乎南以柳星爲周可乎秦在西北而
井鬼乃在乎西南以井鬼爲秦可乎觜參在西魏在東北以觜參爲魏可
乎角亢東宿鄭在滎陽而屬於角可乎昴畢西宿趙居河朔而屬於昴畢
可乎又曰牛女北也史記謂之揚州虛危北也史記謂之青州昴畢西也
史記謂之冀州奎婁西也史記謂之徐州魏冀州之國也晉則不屬於冀
而屬於益魯兗州之國也晉則不屬於兗而屬於徐此則分野之說爲可
疑矣又曰星土分星本不可以州國拘也以職方氏言地理必指其東西
南北之所在山鎮川澤之所分民畜穀利之所有獨於天文之紀如司徒
只言十有二土未嘗斥言其所應者何次保章氏言星土辨九州之地不
明言其所辨者何星是星土分星不可以州國定名亦明矣愚以保章觀
之隨其土之所屬應其星之所臨故謂之星土辨九州之地非如鄭氏言
十二邦繫十二次也隨其國之所封屬其星之所在故謂之所封封域皆
有分星亦非如賈氏言受封之日歲星所在國屬焉夫九州上應星度則

三百餘度皆有其驗豈特十二次而已乎封域皆有分星則千八百國皆有所屬豈特十二國而已乎九州之土皆配星九州之國皆有分故因其星可以辨其州之地因其分可以觀其國之妖祥保章氏之說如是而已說者何必牽合傳會而定指後世郡國之名以求配之也

鄭樵六經輿論分野辨鄭氏所引十二次之分東漢地理志大略見於左氏國語然漢費直班固蔡邕魏陳卓唐李淳風僧一行諸家之說大同小異然嘗疑之青正東元枵在北雍正西鶉首在其南揚在東南而星紀在北冀在東北而大梁在正西徐在東而降婁在西豫與三河居天下之中而大火在正東鶉火在西南此其最差者也并在北而娵訾在北荆正南而鶉尾在南此其正得躔次者也益在西南而實沈在西幽在東北而析木在東堯在東而差北而壽星反在東北此其得躔次之微差者也又何耶國語伶州鳩曰昔武王伐商歲在鶉火周分又云歲之所在卽我分野賈公彥取爲正義曰分星者以諸國始分封之年值歲星所在之辰以爲之分次此說非不知國有分星蓋古人封國之初命以主祀之意昔堯舜封閼伯於商丘主辰則辰爲商星商人是因封實沈於大夏主參則參爲夏星唐人是因唐後爲晉參爲晉星如此則是古人始封國命以主祀之

意無疑辰爲商星參爲晉星久矣非因封國始有分星使分國之時歲星所在卽爲分星不應相土因闕伯晉人因實沈其封國命祀之意可考矣漢魏諸儒言星土者或以州或以國辰次度數各因當時歷數與歲星遷徙亦非天文之正不可爲據又況魏徙大梁則西河合於東井秦拔宜陽則上黨入於輿鬼方戰國未滅時星象之言要有明驗今則同在甸畿之內或者又執漢書地理以求之則非也善乎唐一行之言十二次也惟以雲漢始終言之雲漢江河之氣也認山河脈絡於兩戒識雲漢升沈於四維下參以古漢郡國其於區處分野之所在如指諸掌蓋星者氣耳雲漢也北斗也五星也無非是氣也一行之學其深矣乎

癸辛雜識云世以二十八宿配十二州分野最爲疏誕中間僅以畢昴二星管異域諸國不知十二州之內東西南北不過綿亘一二萬里外國動是數萬里之外不知幾中國之大若以理言之中國僅可配牛斗二星而已後來際鄭漁仲亦云天之所覆者廣而華夏之所占者牛女下十二國中耳牛女在東南故釋氏以華夏爲南瞻部州其二十八宿所管者多十二國之分野隨其所隸耳趙韓王嘗有疏云五星二十八宿在中國而不
在外國斯言至矣

按癸辛雜識之說最爲簡明星野之義自是得一正解惟地形橢圓
亞洲在全球上亦不得爲東南必以中國配牛女二星殊屬不確

暑度

胡文忠皇朝一統輿圖信陽州境縱自京南十四度四十五分起至京南

十六度三十分止信陽南境引至南十六度三十分斜橫自京西三度五十分

起至京西五度止長沙丁氏輿地經緯度信陽州治位赤道北三十二度

十一分偏西二度二十八分四百十七里以京師為中綫即北三十九度

五十五分中今測縣境縱長自北三十一度四十二分至三十二度五十

分橫闊自西一度十三分至西三度三分又據二十世紀大地圖信陽州

境自英國格林維基天文臺公子午綫偏東一百一十三度三十一分起

縣西境至東一百一十四度一十八分止縣東境縱自赤道北三十一度

四十二分起武勝南境至北三十二度三十九分止新安北境考地面經緯人

居地面海陸運行不可無起算之點俾識四方而稽程距地球旋轉所據

之軸其一端約指勾陳座第一星謂之北極他端則謂之南極乃從地腰

作一圈名為赤道分球體為二以北極為頂者曰北半球以南極為頂者

曰南半球更自赤道至兩極各分為九十度名曰緯度故既知一地緯度

之數則南北之距以定與南北軸直交之向為東西向惟地球之南北有

定所而東西無定向凡所謂東西者皆相對而言爰將赤道分作兩半周

並各分爲百八十度名曰經度以對日出之方爲東經對日入之方爲西經故既知一地經度之數則東西之距又定惟緯度自赤道起算其數有定經度無天然起算之端如中國以北京之子午綫爲經度之起點英以格林維基法以巴黎德以柏林因是各國所製地圖經綫參差國際之間殊形不便十九世紀以來漸以英國格林維基之子午綫爲經度之起點降至今日凡海圖之製作通書之編輯以及標準時之分區莫不以格林維基之子午綫爲權輿蓋自格林維基起算之東西經度實爲世界公共之經度矣

地方時

地球向東自轉而分晝夜故太陽視行乃由東而西一日一周人居地面
 在東者見日在前故時刻較早在西者見日在後故時刻較遲此為地方
 時乃各地方就太陽之位而定者也全球除同經度之地點外餘無相同
 者斯里差生矣太陽行天一周為度三百六十歷時二十有四即每一時
 當十五度每時之一分當度之十五分一秒當十五秒以十五除經度即
 得時數如北京居格林維基東經一百一十六度二十八分
 十三秒上海居格林維基東經一百二十一度十一分十二秒相減得四
 度四十二分五十九秒化時得十八分五十二秒此北京上海之里差也
 是故由某地之某時求他地之相應時祇須取其里差之數在東者加在
 西者減例如北京之五時三十二分四十五秒即為上海之五時五十一
 分三十七秒而上海之五時三十二分四十五秒則為北京之五時十三
 分五十三秒地方時因里差東西而生時刻遲早關係乃又因時刻遲早關係而生日期先後
 之蓋此地之甲地與居西十二時者則為次日正乙地居西十二時者又
 蓋此日之甲地與居西十二時者則為次日正乙地居西十二時者又

天文志 地方時

日則綫西
即爲二日

地分東西時有先後凡人每西行百餘丈則時表須改遲一秒或東行百餘丈則時表又須改早一秒從前舟車日行百英里差每過二分自輪車電報創行以來時刻問題動生齟齬蓋由此地某時出發者而彼地或未及某時已到或越多時始到故泰西各國嘗擇其都城或商埠一種時刻通行全國名之曰標準時猶言全國奉爲時刻之標準無先後早遲之別也惟此法行於小國則可而東西橫互數千里之大國仍有不可通美國於一千八百八十年創爲世界標準時之制自格林維基起算以每第十五度經綫之時刻爲標準時劃全球爲二十四區名曰標準時區格林維基所在之區曰中區東西各十二區各區皆以十五度之經綫爲中綫中國疆域自東五區起至東九區止西起格林維基東經七十二度至東經一百三十五度里差多至四時有餘河南屬於第八中原時區以東經一百二十度經綫之時刻爲標準時中原區之時卽世界標準時之八時地在此綫之東者其地方時早於標準時在其西者遲於標準時所遲早之數則視距此綫之遠近定之開封縣治在東經一百一十四度三十分其地方時遲二十一分五十一秒信陽縣治在東經一百一十三度五十七

分零其地方時遲二十四分二十九秒
地球軌道原非平圓故日之視行有盈縮是以太陽日之長短參差不齊
歷家因其不便於用爰假設一太陽以真太陽之平均視行爲視行謂之
平太陽平太陽二次中天其時刻謂之一平太陽日二十四分之稱爲平
太陽時平太陽中天時謂之平午鐘表爲十二時或零時每過一平時則
鐘表之時數增一真太陽中天時謂之視午每年除四月十五日六月十
四日八月三十一日十二月二十四日平午與視午可相合外餘均有差
相差最多者爲二月十日平午比視午早十五分十一月二日平午比視
午遲十六分次則爲五月十四日平午比視午遲四分七月二十五日平
午比視午早六分此其約略之數也

氣候

地球繞日運行其軌道爲橢圓日在其二焦點之一軌道之平面與赤道之平面相交成二十三度半之角故日出入於赤道之南北日在赤道南最低之處時爲冬至在赤道北最高處時爲夏至適在赤道時則爲春分秋分自春分起算循黃道東行將周天分爲三百六十度每十五度爲節再十五度爲氣則一年共得二十四節氣其次序爲清明穀雨立夏小滿芒種夏至小暑大暑立秋處暑白露秋分寒露霜降立冬小雪大雪冬至小寒大寒立春雨水驚蟄春分

地球繞日一周需日三百六十有五又約四分日之一惟因軌道非正圓故在天之視行有盈縮自冬至至夏至歷百八十二日不足自夏至至冬至歷百八十三日有餘因而節氣相距爲日亦各不同計最近者爲冬至至小寒僅十四日又四分日之三最遠者爲夏至至小暑則十六日欠四分日之一

日既出入赤道南北故四時有寒燠之分而晝夜有永短之別蓋吾人居北半球冬至時日在赤道之南故晝短而夜長晝短則得日少且日光斜射光力不强故氣候寒夏至時日在北故晝長而氣候熱至當春秋分時

日在赤道故晝夜平分氣候適中

信陽地點自赤道北三十一度四十二分起至北三十二度三十九分止
正當溫帶氣候中和最熱到四十二度零最寒零下十度外據二十二年
度氣候以攝氏表測之夏最高溫度達四十一度零五冬最低溫度爲零
下四度以華氏表測之夏最高溫度一百零六度冬最低溫度合二十四
又八

信陽西南多山其北瀕淮縱橫注貫山川氤氳風雨以時氣候頗近湖北
臘末春前泥融凍解百卉回青春分以後便可脫棉入芒種卽御蔘葛三
伏酷熱歲不過十日得雨立解一交立秋夜間卽不能露坐立冬後任薄
裘而適於狐貉之厚者亦不過三九中旬餘而已近年輪車大通煤電瀧
機蒸發上徹雲際空氣轉換陰晴變態寒暑氣候有未可以向例推者矣
終年雨雪量多春夏間尤多雨五月俗稱雨節氣十月便雪二九三九中
猶甚淮以南多水田宜種稻農家相地勢於水路所經處鑿造塘堰引水
蓄貯灌溉田畝其水無源流短而易竭專仰雨澤周月不雨則苦旱百日
不雨禾苗皆枯稿矣

農家占候

山川出雲作雨人資以養震雷山與賢山大山頭有雲出而泐河水氣復騰起與之喻合籠罩山頂者必雨若靈山四望三角董峰諸山雲羣起而應之結爲一片如蒸籠上氣萬山皆不見者必大雨霑足境內若雲起而南去或雲成陣向各方疾駛不停則雨在他境縣東西境則各以其相距較近之山爲近徵以其較遠之山爲遠徵

凡雲陣起自西南者多雨起自東南者少雨雲若砲車形者主有風凡雨陣自西北來者必雲黑如潑墨又必起作眉梁陣必先大風而後雨夏夜晴天河中有黑雲生俗謂老母豬拱河另有黑雲對起一路相接頃刻雲氣濃厚鋪滿四方主大雨立至凡雲起而四方黑黯天頂光亮者無雨天頂黑黯四方光亮者有雨凡雲起層層皴疊細如魚鱗者主不雨而風其大片如鱗俗謂老鯉斑主無雨秋天雲陰必得風而後雨冬天近晚忽有老鯉斑雲起漸合成濃陰者無雨名曰護霜天

日暈主雨月暈主風久陰之後拂曉卽見日光者主雨晏開主晴日將暮而返照者主晴日沒後作胭脂紅者主風雨烏雲浮起而日正落其中者主夜雨若日落雲外或上有雲而日沒下去却無雲見日狀如巖洞者主

夜雲散明日大晴月如挂弓少雨多風月如偃瓦不久便雨

雨後天陰夜見一星者此夜必晴星光閃爍不定主有風夏夜見繁星主明日熱久雨之時卒然雨住雲開滿天星斗不久仍雨

凡春風和而暢者夏雨必應時諺云沒有春風那有夏雨是也東北風雨卒難得晴俗名牛筋風雨指丑方也有一日南風必有一日北風南風愈吹愈緊北風初起便大又俗諺云夜半五更西天明拔樹枝又云日晚風和明朝再多又云惡風盡日沒又云日上三竿不急便寬皆極驗冬天三兩日南風必有雪隆冬風自晝起者必平夜起者必厲晝息者必和夜半息者必大凍五更忽雨日中必晴晏雨則否雨着水面一點一個釘一個泡主數日雨久雨天黯而忽亮者雨來之候白晝天黯如欲暮者主大風曉來霧重見日不開主累日陰又凡雨夾雪一時必不能晴春雪三日晴的快今秋糧食難出賣

晴時朝暮霞者皆主不雨雨後乍晴而朝霞者仍必雨暮霞則否暮霞若有火焰形而乾紅者主旱東虹主晴西虹主雨若虹下便雨仍主晴

未雨先雷主無雨當頭雷無雨卯前雷有雨雷自夜起主三日雨雷聲霹靂者雨大而不久雷聲殷殷不能卒晴也

每年霜初降只一朝謂之孤霜主來年歉兩朝以上主熟霜上有芒刺者吉平者凶春多霜主旱

鷄鴨晚棲主明日陰雨蟻羣結陣主雨蟻向高處移穴主水三脊茅上青蟲吐白沫如人唾者主雨日曉雀噪鵲鳴主晴鳩鳴有還聲謂之呼婦主晴無還聲謂之逐婦主雨蠓蠛羣飛如織主雨叫雀來的早早穀收的好山花紅滿鳥無聲遲穀也收成

凡春寒必雨夏寒必晴立春陰陰直到清明立夏不下停犁住耙立秋打雷禾苗生兒先社後分米糧倒行先分後社有米不借春打六九頭黃豆漲死牛春打五九末田缺不用作出九三日晴稻草白如銀出九三日黑不用築田缺二月清明不用忙三月清明早下秧雨灑驚蟄節二月三月雨不歇四月犁板田五月秧起節四月芒種麥在前五月芒種麥在後夏至五月頭莊稼老不用愁夏至五月中莊稼老望個空夏至五月末四十二天打赤脚六月秋老秧丟七月秋老秧收上元無雨主春旱清明無雨主少梅雨夏至無雲主三伏熱重陽無雨主一冬晴清明後雪穀雨後霜主凶歉本年八月十五日陰晴次年正月十五日應之重九日晴則冬至元旦上元清明四日皆晴雨則皆雨立冬日晴雨主一冬晴雨是日忌西

北風主來年旱天熱五月黃梅節雨俗謂老梅天八月中秋節後雨俗謂老霑天梅雨霑雨出入以壬日或辰日冬至日晴除夕必陰冬至日陰除夕必晴冬至後第三戌爲臘臘前三次大雪謂之三白主來年豐稔冬寒而冰堅主來年豐稔每月朔日晴一月多晴雨則一月多雨若接前月連綿有雨反輕是日風自月建方來主時和物順吹月建方主米貴正月逢三亥豬娃當個牛娃賣正月三白上了天棉花壓斷肩此言九宮三白春正二三月二十日皆不宜晴諺云正月二十晴樹上掛琉璃瓶謂樹上結冰也二月二十晴樹芽冒兩層三月二十晴稻秧損兩停皆言寒也正月初旬風日恬和朝暮清朗主年穀順成地方安寧若暴風雷雨或日出沒時霧氣昏黯皆主災眚二月二是土地生風滅神燈防收成二月十二日喜晴忌雨二月雖忌夜雨若此夜晴雖雨多無害又俗謂二月內得十二個夜晴則一年晴雨均勻若十二個夜雨便爲潦年矣三月小雨快些晴小麥收滿困三月久雨日不見有麥也無麵故云麥收三月雨麥丟三月雨清明日喜晴若清明寒食前後有水而渾主高低田禾大熟豌豆花時忌見雷電爲其損花不結實也穀雨日雨主魚多諺云一點雨一個魚前一兩朝主大旱萬物啓蟄入蟄時蛇蟲遺毒於草土間貓犬嗅之必狂癩人沾之生瘡遺

毒溪塘邊其水必作香

此即粵黔大山中之香瘴中人輒病俗謂神人覆藥相率乞靈取水以治病最誤人

四月八

日爲浴佛節忌南風諺云風吹佛爺面有米也不賤風吹佛爺背無米也不貴四月八日晴河的魚兒上高林四月八日陰河的魚兒爛滿坑初旬忌午時雨謂其損麥花也

自武勝關以北麥皆午時花以南皆子時花

月內日暖夜涼主少水

五月初前三日喜晴忌雨端五日宜薄陰

如雨水來年大熟

有錢難買五月旱六

月連陰吃飽飯夏至翻白雲三天沒有兩天晴夏至日宜雨分龍節以後各處晴雨不同有隔隴而旱潦熟歉異者俗云夏雨分龍脊六月喜西北風忌東北風謂東北風生蟲害稼宜得西北風以殺之三伏入伏第一日兩者謂之破伏主本伏內雨多三伏與三九相應三伏大熱三九必大寒三九大雪三伏必多雨也六月初一初三日宜雨六月初三下一陣家家備個糞穀囤六月老秧旱的焦得了飽雨賽油澆稻田六月已乾死交秋蕎麥快下子稻花時忌午時雨忌大風立秋後忌多雷損晚稻八月朔宜雨白露日忌雨秋分日宜微雨是月初三日下雨謂之犯竈空次年必缺柴過了寒露節不問大小麥十月十六日爲寒婆生日是日晴主冬暖冬至日如晴暖次年亦缺柴俗謂此日寒婆檢柴若陰寒則柴不被檢卽不缺矣蓋冬令宜寒寒則萬物閉藏固密次年草木生長必蕃殖也是月忌

雷主人災除夕忌大風雷雨雷電喜微雪接連四個月皆大建主不祥春丙
 暘暘無水下秧夏丙暘暘乾破池塘秋丙暘暘乾穀上倉冬丙暘暘無雪
 無霜以上指丙寅立春己卯風樹頭空夏己卯風禾頭空秋己卯風塘裏空
 冬己卯風欄裏空言春夏己卯日風則樹木禾稼多蟲
 秋冬己卯日風則水族牲畜多災也

陳善同曰信陽在中國小矣在全球尤小之又小矣居信陽之地域求信陽之天文將毋語小莫能破乎不知太倉者粒米之積舍粒米不足以言倉也大海者勺水之積舍勺水不足以言海也信陽雖壤地褊小延袤且方四百里於儀象固有相當之軌道吾人生長斯土終日在穹蒼覆幬中茫茫然若戴盆甯不爲甘石所笑乎今據公子午綫與赤道以定疆界之起訖準標準時與里差以求昏旦之早晚按冬夏節令以較寒熱之盈縮候風雨晴陰以驗收成之豐歉雖不敢謂無幾微差忒然不中不遠要亦爲管窺之一得幸閱者毋以爲坐井之觀也

重修信陽縣志卷二輿地

輿地志

信陽一縣東西橫一百八十里南北縱一百八十里境可謂闊矣考三代之舊封則中原屏翰之重也溯六朝之戰蹟則關塞鎖鑰之雄也處統一之世其治亂關大局之安危焉當割據之朝其得失係兩方之強弱焉蓋地位之要如此而建置閱三千餘年由周秦以迄明清時而藩國時而郡縣時而州軍其名稱之因革疆界之分合延袤廣狹代有不同載稽往籍可得而見焉志輿地

輿地志一

沿革

有表

疆域

附

全縣總圖
各區分圖
九

形勝

附名勝

信陽歷代疆域沿革表

虞夏 商 周 秦 漢 三國 魏 晉 南北朝 隋 唐 五代 宋 元 明 清 民國

禹貢	豫州	南境	按四	岳受	封於	申自	是南	陽非	信陽
宣王	增封	申侯	以申	即信	陽係	方伯	故稱	申伯	
始皇	置義	陽鄉	屬南	陽郡					
省義	陽鄉	地入	平氏	別置	郟鍾	武屬	江夏	郡	
復義	陽屬	弋陽	郡文	帝初	置義	陽郡	縣旋	省	
義陽	縣仍	舊於	隨縣	西設	義陽	郡領	之兼	領郟	
劉宋仍義陽縣	屬義陽郡	中設司州以義	陽太守領平陽	(即平春)	(舊縣)	(舊省永初復)	(舊城)	三年分郟立	義陽(初置)
大業二年	改義	州尋	領縣	三義	陽	南有	平靖	關	鍾山
唐申	州義	陽郡	尋改	軍廢	改郡	陽	尋徙	汝寧	改
稱義	陽郡	尋改	軍廢	改郡	陽	尋徙	汝寧	改	七年
初為	信陽	軍後	改府	領信	陽	南有	平靖	關	鍾山
洪武	元年	信	州	以	山	汝寧	府	屬	州
因明	制為	州	後	羅	山	汝寧	府	屬	州
降為	縣								

置鄂州天平四年改義陽郡即宋司州孝昌三年陷於梁武帝七年復改南司州領三郡齊安郡領三縣保城聊齊安（即鍾山縣）義陽郡領縣二平陽（有灑水）義陽永安郡領縣二樂寧（有武陽關雞頭山）東隨（有黃峴關長平關）

山（舊東隨）淮源（後齊置）又為汝南郡之城陽（有十丈山）大木山（朗山）昌（舊安）

後以確山歸府只領山羅屬州仍轄州寧

按平氏在今泌陽境弋今光州唐南羅州即漢鄠縣地梁之西汝南郡也在今縣治南五十里故鍾武縣在今縣治東南平陽即平春今之平昌關寶城即保城今之羅山故鍾山縣亦漢鄠縣境即齊安縣在今縣治東南十八里以地望準之即今東十八里廟樂寧在今縣之東南邊境東隨在今縣之西南邊境

沿革

禹貢荊河為豫州信陽地屬豫南禹貢以前無考

按信陽南以三關為界即大別山脈其南漳之荆山荆豫二州分界之處也確為豫州之南部漢置其地分屬江夏因楚舊也魏晉相沿南半屬荊州非是

周宣王以信陽之地增封申伯

按申姜姓四岳之後四岳佐禹有功虞夏之際受封於申蓋今南陽至周宣王時以信陽之地增封之乃慶地酬庸之典詩所謂因是謝人以作爾庸也自周以後申之稱遂專屬信陽漢以後史書皆然南陽則稱本名或稱宛不稱申也鄭樵通志都邑略周諸侯申都申注云今信陽軍是也

秦置南陽郡以信陽之地隸屬之名曰義陽鄉

舊志作南郡按南郡今荊州在西南陽郡在其東南郡豈能越南陽郡而領信陽蓋因信陽後曾隸南郡分置之江夏而誤耳

漢置汝南郡領安昌縣即今平昌關一云故城在今信陽之西北部東

漢省入朗陵山今確其西南境則析屬信陽

又置南陽郡領平氏縣故城在今桐柏平氏縣東義陽鄉境即今信陽

縣西部傅介子所封卽鄉侯也

舊志以平昌關為漢平氏縣誤

又置江夏郡領鄆鍾武兩縣卽今信陽縣東南二部與羅山縣全境

故鄆

城在今信陽縣南即唐南羅州失其處一作在今羅山縣九里關南漢置石碁尚存鍾武故城在今信陽東南十八里臧宮徇鍾武竹里皆下之卽此

東漢南陽郡領平氏縣如故

又江夏郡領鄆鍾武兩縣別增置平春以所省安昌縣之西南部爲其

轄境平春係侯國今之平昌關

平春侯見後勳封考

魏分南陽置義陽郡

治安昌城在今西北七十里

領義陽縣後省罷之

按至是始有義陽郡義陽縣史稱魏文帝立義陽郡後省罷讀史方

輿紀要義陽城在州南四十里漢南陽郡平氏縣之義陽鄉也舊志

義陽縣本治石城山下鄆道元曰義陽南對固城山是也郡縣志石

城又南七十六里卽平靖關以今地理證之所指義陽城卽今縣治

也蓋魏義陽郡在今平昌關與義陽縣不同城至晉惠帝時義陽郡

移治義陽縣郡縣始同城又三國時信陽爲魏吳分界之處縣治屬

魏故以置郡縣至江夏郡之鄆鍾武其地屬吳介在邊鄙一彼一此

故未及建置是時江淮之間除鎮兵處更無人居

平昌關爲古義陽郡舊治其東五里有地名台

子灣四圍高而中央下頗具雉堞形勢中有臺耕者掘地每獲銅器或銅箭鏃等意者申伯移封卽在其地

晉初復置義陽郡 平氏康中義陽平統縣十陽也新野鄧陽隨安昌本棘陽厥不

南屬汝 領厥西平氏義陽三縣 信陽縣與今屬 荊州

又置江夏郡 平統縣七安陸雲南社曲陵新市 領平春郢兩縣屬荊州

晉惠帝分義陽郡立隨郡穆帝時以義陽流人在南郡者立為義陽郡安

帝又僑立南義陽東義陽二郡 其郡治均不在

宋元嘉二十九年僑置司州 始治汝南秦信陽郡之義陽縣由魏司州校

尉得名治洛都領河東河南魏故別僑置司州農等郡元 領義陽隨陽安陸汝

南四郡義陽郡領縣七 萬戶八千五百九十七口 平陽縣 侯國東漢置曰

陽曰平 鍾武縣 復置初 郢縣寶城縣 分郢立三年 義陽縣 考晉建太康中置後省

立平春縣 分考建三年 環水縣 郡秦後省 宋安還此 按以上七縣皆在

今信羅二縣境內環水在今信陽西南境 環一作還

按孝武大明九年省義陽所統東隨二左郡立為宋安縣屬義陽泰

始中立為郡旋罷之

又置南義陽郡寄治澧州 所立穆帝 隸荊州初領四縣孝建二年以平陽

併厥西定為領縣二厥西 屬晉太康置 平氏 漢舊名 按以上二縣皆在

今信陽西境但平氏地大半入桐柏厥西大半屬隨州

南齊北義陽郡領縣六平陽義陽保城郟鍾武環水仍宋制惟平春撥屬南義陽郡

屬司州按南齊之北義陽郡

又南義陽郡領縣六孝昌平陽南與義昌惟平陽平春在信陽境屬司州按南

齊之南義陽郡仍治隨州西北之唐城西魏仍今為唐城鎮

又南義陽郡寄治澧州領縣二平氏厥西如故屬荊州

按信陽至宋齊後夷為邊境條南條北興廢不常有一地而名稱數

更者有異地而同一名稱者又其地山川糾結關塞窳阻詭名寄治

競相誇街於是義陽郡有五焉司州有四焉申州有二焉且地不過

三百餘里而置縣殆以十數蓋居今日而談古方輿莫可究詰者固

亦多矣又南齊司州屬有北淮安左郡領高邑即高安南淮安左郡領慕化柏源北隨安左郡領濟山油潘東隨安左郡領西隨高城牢山又雍州屬有高安郡領高安新

集皆在信羅之境可謂繁矣

梁天監中失義陽之司州乃別立南司州治今黃安初名義州後大通中

復取義陽乃定為南北二司州

北魏永安三年改置司州為郢州取於梁天平四年罷州專置義陽郡領

縣五義陽平陽其餘清丘真陽安孝昌三年梁復取之復名司州此時義陽縣治已他徙

按北魏平陽治今縣城而義陽縣徙治何處徧查各書未有明文考

明志云義陽縣本治石城山下酈道元曰義陽南對固城山酈北魏

末人係指彼時之縣治而言以今地理證之當即北齊之高安至隋

時義陽復還義陽鄉舊治其地另改爲羅山耳與本篇第一頁魏分

東魏武定七年取梁司州名爲南司州對洛都而言領郡三齊安郡有縣三

保城即寶城有羅山廟鄧山即鄧字有石城齊安山即後鍾義陽郡有平陽水有瀾

義陽 宋安郡有縣二樂寧雞頭山陽關東隨長平關

北齊因東魏制又另置高安隋改羅山慕化淮源改等縣及淮安郡隋廢

魏太和三年樂陵鎮將章珍引兵渡淮向義陽略齊七千餘戶表置城陽

剛陵義陽三郡尋廢

按東魏北齊時又置西楚州其領縣有義陽屬汝有淮陰平春屬陽郡

又有忤城郡忤一作伍有十丈山大木山皆在信陽境蓋疆場之邑旋失旋得其

僅存者亦止同於羈縻於彼於此無一定也

北周取魏之南司州改爲申州是時宇文泰方經略江漢以安昌城爲南

荊州即信陽西北之安昌故城延興中秦以穰爲荊州泚陽爲東荊州

隋大業二年改周之申州爲義州後定爲義陽郡統縣五戶四萬五千九

百三十義陽舊郡日平陽置宋安郡開皇初鍾山舊郡開皇初廢郡改齊安

鐘山內有羅山北齊置曰高安禮山舊曰東隨開皇九年淮源北齊又曰

郡廢改置有油水初又為汝南郡屬城陽朗山之一部此時義陽郡

唐淮南道申州義陽郡中土貢緋葛紵布貨布茶蠶蟲戶二萬五千八百

六十四口十四萬七千七百五十六領縣三義陽上縣南有鍾山縣上

羅山上縣武德四年以縣置南羅州八年州廢縣仍舊來屬

五代仍為申州

宋開寶九年改義陽郡為義陽軍同下州屬京西北路廢鍾山縣入義陽

太平興國元年改為信陽軍領縣二信陽中下羅山中下廢熙寧二年

復置戶九千九百五十四口二萬五千貢紵布至南渡以後中原陝右

盡入於金和約既成東畫長淮西割商秦之半以散關為界信陽淮

北之地非宋有矣金以未得信陽軍治故稱南陽為申州

元至元十四年改信陽軍為府信陽自宋端平後兵領信陽羅山二縣十

五年改為信陽州屬河南行中書省汝寧府領縣如故是時州治二

十年以羅山當驛置徙州治之而移羅山治於東南號曰羅山新縣

今羅山縣治即元戶三千四百一十四口三萬三千七百五十一元至

七年數

明初置信陽州仍還舊治

元時改州治之羅省去

今在何處無考信陽屬縣屬河南行省

四年屬中都臨濠府七年改屬汝寧府十五年降州為縣成化十六

年復為州編戶十七里

明制凡鄉一百

領縣二確山羅山後確山改

屬府止領羅山縣亦屬虛轄

西南有賢首山南有土雅山又有峴山東南有石城山亦曰冥山北有淮水又南有瀨水入之

讀史方輿紀要羅山故城在縣治東北元志宋置信陽軍端平間兵

亂地荒四十餘年至元二十年以羅山地當驛置要衝徙州治此而

移縣治於西南號曰羅山新縣明初信陽復還舊治而縣治不改今

羅山縣東北二十餘里便入息縣境又不當驛道究不知其地在何

處考羅山縣西北之四十里高家店有故城基規模甚大亦佔形勝

相傳係高安故縣城特不傍驛道意載筆者將西北訛為東北東南

訛為西南耳又讀史方輿紀要黃神山在羅山縣西南九十里志云

下有南羅州遺址今黃神山人呼為黃城山其下有故城基甚大

考唐書南羅州即隋之羅山在北齊名曰高安宋之羅山即治其地

是元信陽所徙即在於此又考隋唐之鍾山舊曰鄆縣即鄆縣於東

魏北齊曰齊安其境內注明有霸山廟有石城山霸山即今之靈山

石城山或即今之黃城山與果爾則北魏東魏之義陽縣治或即隋

唐之羅山縣治矣是否姑書此以待考又柳林鎮南舊金家店遺址其地開大陽有白果廟龍泉寺皇姑墳諸勝蹟似是數百年前繁盛處今平漢鐵路局於其地建機廠並開新街道掘地二三尺便有無數磚石想見當年建築之多以意推之或卽爲唐南羅州元遷信陽州治於羅山當是此處特以未有實據不敢斷爲必然耳

清仍明制稱州不領縣

民國改爲信陽縣

列一等縣

按信陽轄境昔稱寥闊周宣王以其地增封元舅其國境位於唐鄧隨道江息黃弦之間漢初其地分屬汝南南陽江夏三郡屬汝南者安昌之西南境爲信陽之西北部今縣西北七十里之故安昌城是也屬南陽者平氏之東境爲信陽之西部屬江夏者郟鍾武兩縣爲今信陽之東半部及今羅山之全境東漢則以安昌之東北部併入汝南之朗陵而安昌西南部則合併鍾武別置平春與郟均屬之江夏至南陽之平氏仍如故魏晉南北陷爲邊地分合廢置彼此不常或置爲二三郡或畫作六七縣年代卽遠基址難稽隋唐以降統系較明然信羅兩縣外尙有鍾山淮源禮山也宋定名信陽軍

省平氏以其西

部歸信陽東 領信陽羅山二縣皆鍾山等縣 元改爲州領縣如故明仍

州名省信陽縣虛領羅山入清不領縣民國改爲一等縣云

謝城考

謝城有二一在唐縣南故湖陽縣之北卽嵩高朱子傳所謂在南陽縣者也古爲謝國周初以封四岳之後爲申國國語鄭桓公問於史伯曰謝西之九州何如荊州記棘陽東北百里有謝城卽此蓋卽古申伯地矣一在信陽州西北六十里淮河北瀕河西北方輿覽勝云申伯所封之地有碑二者同爲申都而地異名同豈有一爲後人所附會與非也申蓋初封於南陽之謝宣王時召伯奉命爲改於信陽又復以謝名其城以示不忘舊云爾楚始名荊其強也肇於昭王南征不復之世嗣卽僭稱王號因畏厲王之暴而去之其勢已駸駸陵逼申國宣王時固嘗命方叔征之矣彼時爲謀元舅之安廓其土宇別啓東封非獨慶地獎功抑亦遷都遠患鄭初封於畿內之鄭以地名國後遷於虢鄭間仍以鄭名其地新鄭是也蔡初封於畿內之蔡以地名國嗣改封汝南復名蔡後遷於州來仍以蔡名其地下蔡是也晉叔虞初都平陽名曰絳至景公遷新田亦名曰絳楚武王都枝江曰郢至考烈王遷都壽春亦曰郢後世此類甚多無可疑者朱子

詩傳於嵩高之謝曰在今鄧州之南陽縣於芑黍之謝曰謝邑名申伯所封國今在鄧州信陽軍於陽水之申曰在今鄧州信陽軍之境辭皆不同者蓋崧高乃餞申伯出封於謝之詩其曰王纘之事纘繼也使之繼其先世之事也曰世執其功言世世繼其先世之功也介圭桓圭九寸與路車乘馬寢廟城宅土田傅御備方伯之九儀也還南還其故也因是謝人以作爾庸因仍舊也民功曰庸言因其舊日故謝之功而加封之以新謝也是崧高之因謝人乃指故謝故朱子云在鄧州南陽縣南陽隸於鄧宋制也信陽軍同下芑黍紀召伯往營謝邑之詩任輦車牛徒御師旅皆營謝之物與人也召伯所營乃新謝為申伯所新加封申為方伯封疆方五百里故朱子云謝邑名申伯所封國也今在鄧州信陽軍舉新舊申國之全土言也至揚水成申朱子云在鄧州信陽軍之境則括其東西至而言之詞更為明晰矣南陽之謝與鄧接壤地在漢陽去楚最近周既東遷楚勢益熾臥榻之旁不容他人鼾睡於是假仗義討罪之名申培詩說荆子討申伯弑幽王之罪伐申侵甫及許平王遣蠶食南陽之申以及信陽之申甫許以申同姓之兵戌之周人作揚水遺故遙作聲援楚於是因申而侵及之甫即呂在今新蔡許即今許州與信陽之申相距均不甚遠平王皆遣兵戌之取聯絡之勢也南陽之申淪於

魯莊公十六年以前信陽之申則盡於魯哀公之世楚在成穆時南陽之申已成腹地信陽之申則介在江黃道柏故與息爲楚北門焉戰國之初唐鄧宛穰入於韓是時南陽申屬韓而信陽之申仍屬楚逮後楚遷都陳秦伐楚必取道江北漢南而走黽阨之道故朱英謂春申君曰秦逾黽阨之塞而攻楚不便魏信陵君說安釐王曰秦伐楚道涉山谷行三千里而攻冥阨之塞所行甚遠所攻甚難也秦漢以降史志稱南陽之申皆曰南陽曰宛曰鄧唯金以未得信陽州治南渡後和約成東以長淮爲界信陽淮北地入金而州治仍屬宋強名鄧州曰申州其實歷代所稱之申州無不專指信陽豈非古今事實所在地域確有不可移易者與任弘業申國考謂申始封在信陽至宣王乃以南陽之申加封之召伯爲作邑於南陽之謝城而指舊志信陽謝城之說爲緣飾說辯矣然信陽實有謝城不可沒也余故爲之詳考如左任考姑存之

文徵中以備參考

舊志曰信陽在豫南睡相傳周宣王封元舅申伯於謝即此乃宋朱熹解揚之水黍苗指謝爲信陽解崧高又指謝爲南陽駁之者曰吾郡謝城居申郟間南陽亦有謝城乃逃在唐縣南春秋載楚子滅申吾郡北六十里有楚王城他如申伯讀書臺申陽臺申伯塚遺蹟班班可鏡然宛陽之說見漢志未易盡非郡人何奔家作志考謂申伯始封於宛後入爲周卿士宣王又念元舅之重改封於信陽然後毛詩朱傳先後不悖粵唐虞禹貢曰荆河惟豫州信陽固面荆背河地也秦罷侯置義陽縣隸南陽郡漢省地入平氏縣三國魏初復義陽縣晉武帝平吳後分南陽置義陽郡而以新野穰鄧蔡陽隨安昌棘陽平氏義陽處義陽流人則今澧州是也劉宋改隸立州郡南渡相繼陷於劉曜石勒穆帝析南平僑立義陽處義陽流人則今澧州是也劉宋改隸立州

治仍於義州梁改北陽司州蓋別後於北魏而義陽改屬永安郡即今湖廣新水縣置司州又為安陽郡仍

齊州改申州隋改義州尋復為商陽郡唐武德四年申光蔡州相繼為彰義節度使李希烈與

少誠所據至元和十二年始平五代因之宋置信陽軍隸京西北路信陽之名始此開隨併屬

元陽路金人陷信陽凡四十年失定間以信陽關隸安而置關山二縣十元人改克三關

仍領州二年改為縣又云省信陽地入鳳陽府尋復隸河南行中書省於七年增置信陽州明洪武初

府領確山羅山二縣後以確山化近汝一年復隸汝寧府

首又曰謝居申郟間則北流若羅山皆申伯國也非信陽尤其都城外淮亦北山四十餘里外陽請歷循其吾郡

別山脈從大復天封而東蟠如送者一角山望盡巒障也瀕河游瀾二水之中結為山南水而北以驕

陽取諸伯得夫瀨矣南諸山從高龍飛逆瀨禹有功或封於申維姜氏周初師尚父首封齊為上

公其裔封宛姬姜世為婚媾元舅鄭蓋京兆地後以王室多故徙其民維是鄭箋孔疏及是則齊世

家俱有明申乎是宛不東南故以陽名且也伯封里而遙申伯非申得伯而非申郡也若曰相望以人數重

里而近申又居宛東南故以陽名且也伯封里而遙申伯非申得伯而非申郡也若曰相望以人數重

爾可續志曰史記齊世家云姜氏夏商之尚者東海上人其先祖嘗為四岳佐禹平水土甚有功虞夏之

際封於呂或封於申姓姜氏夏商之尚者東海上人其先祖嘗為四岳佐禹平水土甚有功虞夏之

能建國太親諸侯亦在宛縣之西也封立謂之建賞謂之親建謂立其親親其身也天何休復曰

有地土加也此申伯無土建國曰封申侯考之河命曰褒賜申伯章箋云有分稷申伯契陶益為土地然則士益則

申伯先封於申來任王朝又言若申伯使不繼其故諸侯不得云入為邑於謝下言蓋我圖爾居莫近如謝南土

者言餘處不如汝舊處之南方據此則申伯先世封於汝墳爲南國的是自南陽改封信陽也

疆域

信陽四境東西廣一百八十里南北長一百八十八里州治東六十里金關鋪入羅山境再六十里抵其治東南九十里武勝關入湖北應山縣境再百里小河司過孝感縣境再一百四十里抵其治南九十里平靖關入湖北應山境再七十里抵其治西南七十里分水嶺入湖北隨州境再一百四十里抵其治西一百二十里趙莊鋪入桐柏縣境再六十里抵其治西北由趙莊鋪過桐柏縣六十里高店入泌陽縣境再六十里抵其治北九十里明港驛入確山縣境再九十里抵其治東北七十里新色寺入正陽縣境再七十里抵其治東北至汝甯府二百七十里至開封七百二十里至北平二千四百里南至漢口四百里

縣南驛路經過村鎮

三里店葡萄井七里棚十里營房十三里橋十五里營房八家畝二十五里營房青石鋪廟即小土門厲家灣南鐵佛寺四里橋西雙河高門埡譚家河平靖關入湖北境其支路

一由十三里橋東南分支經七里冲蓮花堂青石橋洗臉盆馮羅店而至譚家河此古驛路也

二由西雙河西南分支經董峯寺土門大廟畷黃土關入湖北境

三由譚家河東南分支經台子畷而達武勝關入湖北境

縣東南鐵路經過村鎮

四里井曹家花園王家牌坊兩河口響山彭家灣東雙河車站下龍店王家

店黃家灣柳林鎮車站白果廟車站謝家橋李家寨車站簡家棚分水嶺南新

店武勝關車站入湖北境其支路

一由兩河口東南行經雙橋寺馬蹄店左家店入羅山境

二由東雙河東南行經嚴家樓杜家畷當谷山入羅山境

三由柳林鎮西南行入螺絲沖大王沖李家店達譚家河

縣北鐵路經過村鎮同驛路

北四里廟十里河沙子岡北十八里廟二十里營房雙井店土門彭家灣

五紀屯阜陽店長臺關車站三官廟車站十字港明港鎮車站八里岔入確山

境

縣東汽車路經過村鎮

白塔畷平橋東十八里廟中山鋪茶棚閔家岡赤土鋪五里店踰澗河入

羅山境其支路

一由十八里廟東南過澗河辛家店土城入羅山境
二由十八里廟東北支路至邢家台

三由五里店正北行經九店顧家店蕭王店平和店達正陽境此路
北通汝甯府南通九里關卽東大路

縣東北大路經過村鎮

四里井五里墩七里墩土門十二里廟高家祠堂王家古井二十里河盧
千戶廟明堂角洋河店小洋河姚家沖椿樹岡龍井屈家岡范山口蕭曹
店李家凹入正陽境其支路

一由二十里河正東行經黃家院九店入羅山李店

二由洋河店正東通顧家店梅黃店入羅山高店

三由小洋河東北經黃泥溝蕭王店平和店踰淮河入正陽陡溝

縣北小大路經過村鎮

北高廟馮河董家岡北新店胡褚店淮河鎮入確山縣境

縣西北瀛車路經過村鎮

北四里廟棗林岡靈官店和孝營山溝孔家畝八里棚游河店土城吳家
店順河店小林店金橋入桐柏縣境其支路

一由山溝西北經出山店大埠口東新集母子河陳家寨平昌關北
王岡趙莊入泌陽縣境又支路一山出山店北踰淮河經徐家堂

平昌關北通查山桑園邢家集尖山集

二由游河店西南經新集楊家河草店三道河入湖北隨縣界

三由吳家店北經黃家寨申陽臺花鼓店入桐柏境

四里廟西里許有地名白坡岡嶺重疊為西北行旅往來要道民國

二十四年春修築營房工人在其地挖取石塊鑿開洞穴數十處妨

害交通經士紳查知呈縣飭區禁止仍以土石將洞穴填平恢復舊

觀茲將縣政府佈告錄載於下以示將來為佈告事案據本縣糾者陳雨人

委折崎嶇逼窄為西北各集鎮至城必由之道桐泌商旅往來皆出於此終日車馬馳驟絡繹不絕前此雨人等以建築營房工人私自挖取白坡產石鑿開深洞數十處遂致險

者愈險工人等業經奉令停挖而鑿深洞數十處成坑害實在妨礙交通擬懇令行城一

現在該工人等業經奉令停挖而鑿深洞數十處成坑害實在妨礙交通擬懇令行城一

植之通衢所用土石將各洞一律填築平坦恢復舊觀並請縣長出示曉諭該處民衆刊石

保長或甲長拆送城區解縣懲辦等語為此切切佈告俾衆週知所有白坡山路責成由

區區長督同保甲常川修理其產石地方無論何人如有敢私自挖取者查明路責成由

嚴辦以儆將來此項佈告並著區長切切此佈
道旁用垂久遠仰該處民衆凜遵毋違切切此佈
縣西大路經過村鎮
蕭家河二道河王家棚栗樹棚三條嶺葉家河溝將軍廟郝家土門馮家

莊大關口黃龍寺新店入湖北隨縣境其支路

一由二道河經睡仙橋大柳樹尖山高家臺子駱駝店楊家堂入湖北隨縣境

縣西南大路經過村鎮

望城岡大土門小土門快過嶺楊柳河天心廟王家岡龍門新店仙石畷踰豹子嶺入湖北境

縣境瀾河沿岸村鎮

瀾河由湖北應山縣境戴柏寺山來戴柏寺山即大貴寺山自平靖關入

境至譚家河與台子畷支流來會至西雙河又大廟畷支流來會至秤鈎

灣折西流與黑龍潭瀑布澗水會又折而北流抵陳家大坡由勒馬潭至

闕家河與白龍潭瀑布澗水會過曾家灣三板橋折而西北流至楊柳河

與王家岡支河相會過席家營至小河口與馮家莊支河相會折而北流

過易家塆二道河一大轉灣而東南過蕭家河至蕭家潭折向東流經縣

城西南門外過三里店至兩河口與東雙河暨左家店二支河同入於瀾

經震雷山北武功營辛嘉店土城過五里店折向東北流入羅山縣屬金

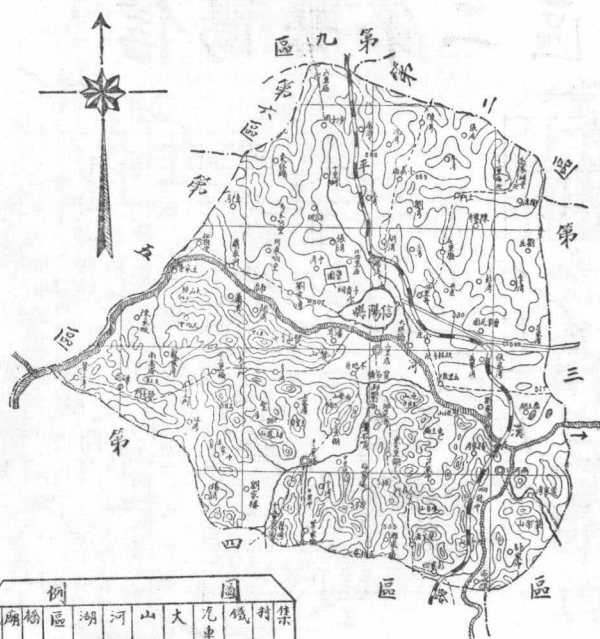
關鋪高家店至瀾河口入淮河

縣境淮河沿岸村鎮

淮河發源於桐柏胎簪山經縣西北花鼓店入境正東流經王岡之南至古城邢集之河自北來會折向南流經平昌關陳家寨母子河至左家寨之南有游河自西來會折而東流經新集大埠口至出山店之董家灣折向東北流經周家灣長臺關至易家灣折而北流過太子城有十字港自西來會至淮河鎮又有明河自明港來會至韋莊折而東南流經李家山頭雷營王營折向東流過蕭曹店至聶莊折向東南流經燒餅店至平和店折向南流經姚莊北有龍井之河南洋河均自西流入至梅黃店折向東流入正陽羅山之間

乾隆志曰申伯之胙土也介在漢淮二瀆間當是時幅輳千里洋洋大國哉未幾而入於楚後且爲郡邑爲州軍廢者置者遷者改者分者合者代有卽巧曆惡能算其疆今制割宛葉唐鄧屬南陽所稱申堇堇一隅博古君子恫乎有喬木之思焉雖然東眺光郕西陟胎簪南控大洪北負朗陵尤中原要害矣

信陽縣第一區輿圖



例		圖								
標	廟	區	湖	河	山	大	元	鐵	村	集
高	守	界	均	流	脉	路	路	路	莊	鎮
碑	門	—	湖	河	山	路	路	路	莊	鎮

信陽縣第二區輿圖

例						
廟宇	區界	縣界	河流	山脈	大 路	汽 車 路
○	—	—	—	—	—	—



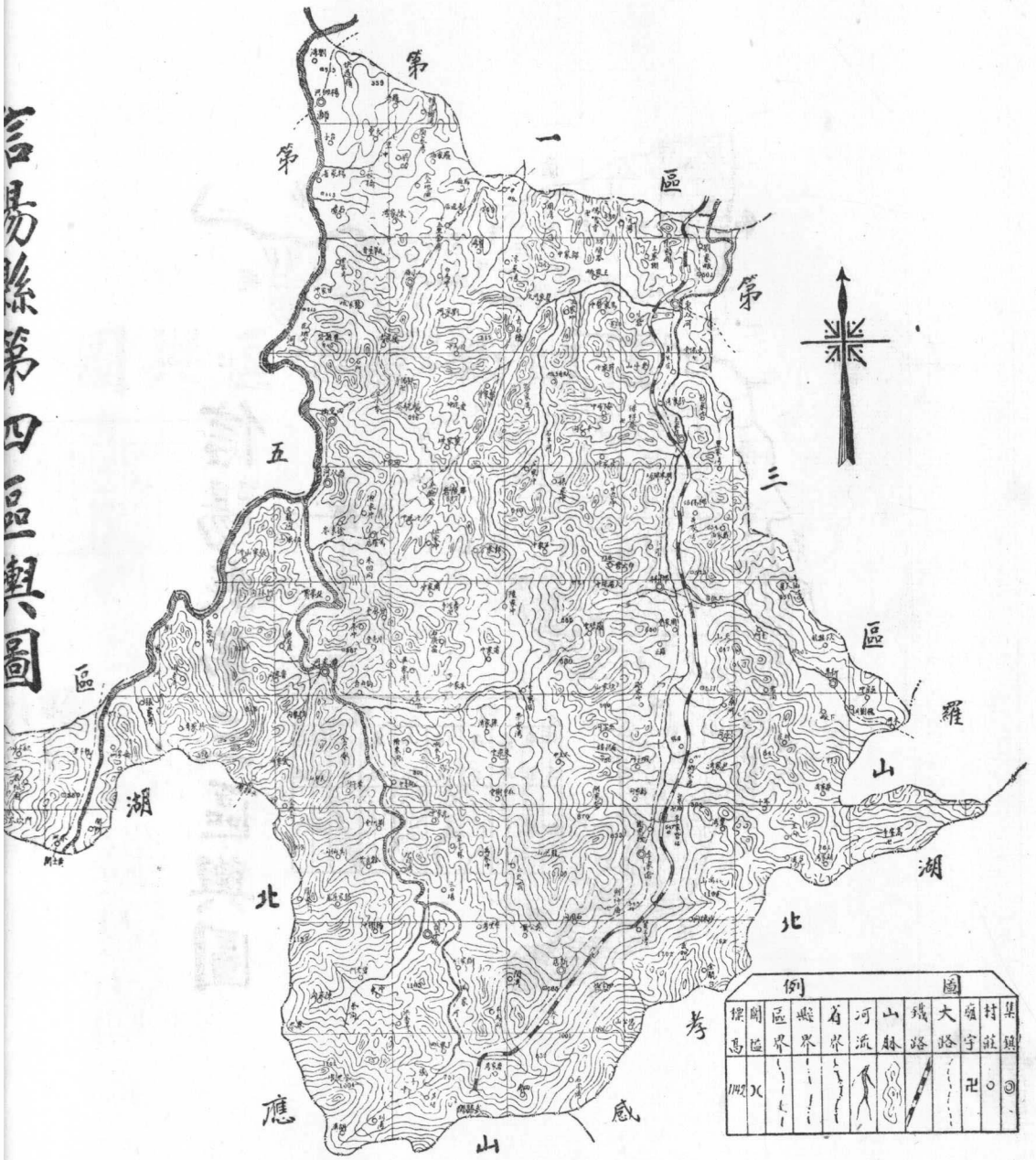
信陽縣第三區輿圖



例 圖

標	區	縣	河	山	大	汽	村	集
馬	界	界	流	脈	路	車	莊	鎮
印	界	界	流	脈	路	車	莊	鎮

言易縣第四區輿圖



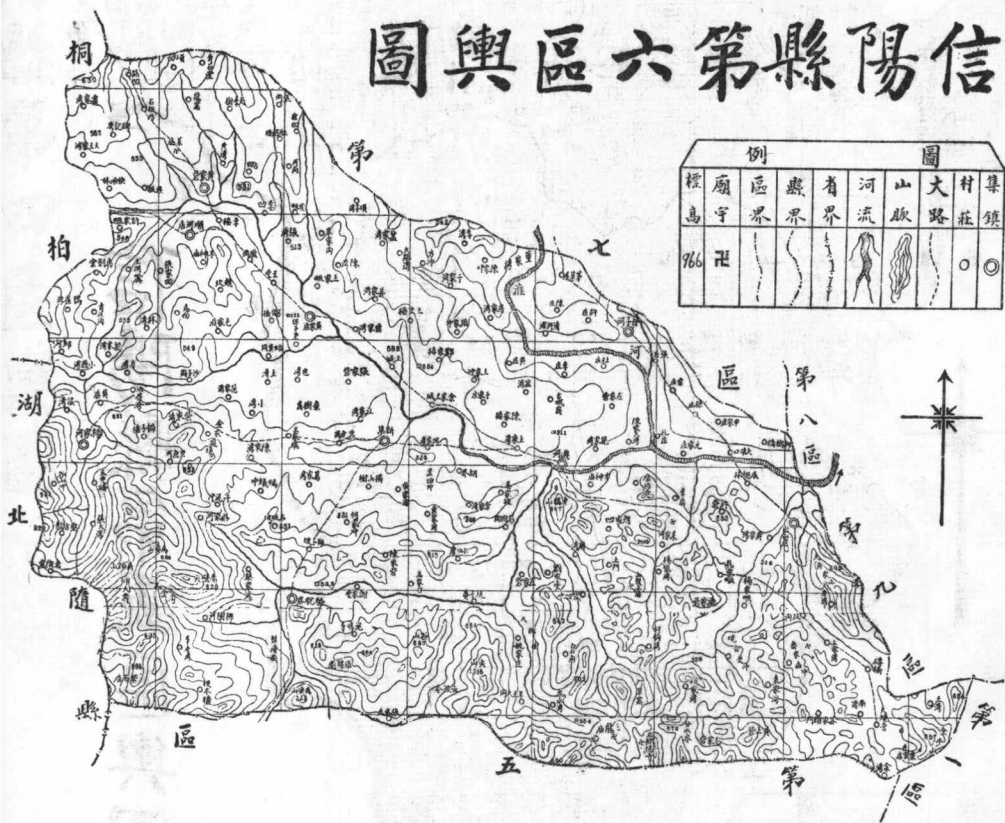
信陽縣第五區輿圖



例		圖				
標馬	廟宇	區界	省界	河流	山脈	大路
720	卍					
						村莊
						集鎮
						○
						◎

信陽縣第六區輿圖

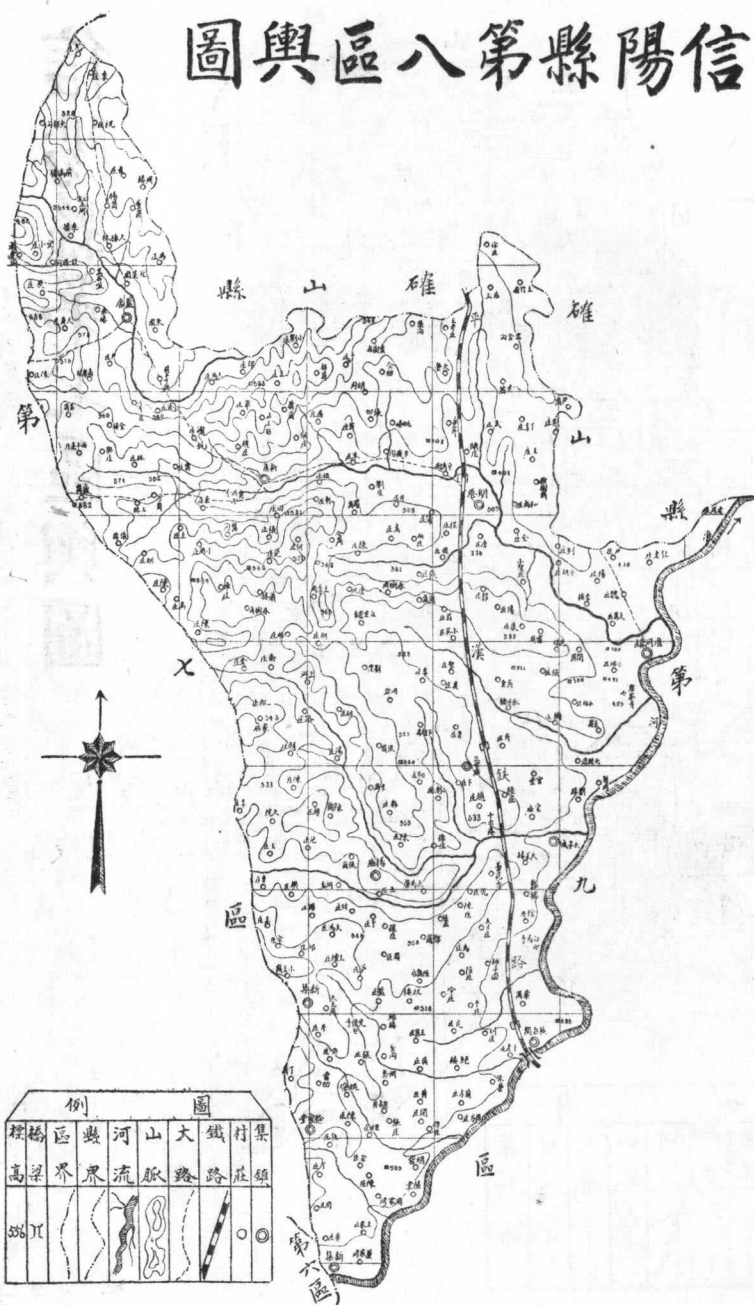
例圖							
標高	願字	區界	縣界	省界	河流	山脈	大路
766	卍						
							村莊
							集鎮
							○ ◎



信陽縣第七區輿圖



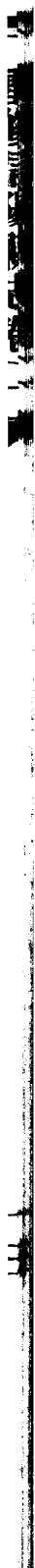
信陽縣第八區輿圖



信陽縣第九區輿圖



例		圖									
標高	橋	廟宇	區界	縣界	湖泊	河流	山脈	大路	鐵路	村莊	集鎮
507		卍	—	—	●	—	—	—	—	○	◎



形勝 附名勝

乾隆志曰環申皆山也其南迤東迤西采入其阻所稱三關之險亶其然乎淮繞其北瀾繞其南山勢蜿蜒與楚黃分界斯亦庶乎百二之勝哉

讀史方輿紀要信陽州控據三關為全楚之襟要左傳定公四年蔡侯吳

子唐侯伐楚舍舟於淮汭自豫章與楚夾漢杜預曰豫章漢東江北地左

司馬戍謂子常曰子汭漢而與之上下我悉方城外以毀其舟還塞大隧

直轅冥阬子濟漢而伐之我自後而擊必大敗之子常違其言而入郢之

禍成矣蓋其地羣山環結地形阻隘北接陳汝襟帶許洛南連襄郢肘腋

安鳳自古南北爭衡義陽常為重鎮齊東昏末蕭衍東下建康元魏豫州

刺史田益宗言義陽差近淮源利涉津要義陽去淮水之源不遠魏朝廷

行師必由此道若江南有事淮外須乘夏水泛漲列舟長淮師赴壽春須

從義陽之北便是居我喉要在慮彌深義陽之滅今實其時請使兩荆之

衆西擬隨雍魏置荊州於襄城東荊州於揚州之卒揚州壽頓於建安始

也得捍三關之援然後二豫之軍直指南關謂光州對抗延頭湖北遣一

將節度諸軍不過十旬克之必矣既而魏用其策果克義陽其後梁乘魏

人之衰復取三關爭魏郢州迨侯景之亂義陽遂入於東魏陳氏力爭淮
西而義陽不復卒至喪敗唐之中葉淮西拒命恆以申州當沔北諸軍宋
南渡以後陳亮議以信陽爲恢復之資卒之師入蔡州由先克信陽也王
氏曰義陽於三關勢相首尾欲克宛洛必自義陽胡氏曰義陽淮西屏蔽
也義陽不守則壽春合肥不得安枕而臥蒙古侵宋淮西由信經趨合肥
此前車也夫義陽南可以制全楚北可以爭許洛西可以出宛鄧東可以
障淮西然自梁魏相持以來猶未有善用義陽者何與

胡氏論陳之不振曰六朝保淮南常鎮義陽者義陽淮西屏蔽也義陽不
守則壽春合肥不得安枕魏高閭言壽春盱眙淮陰淮南原本者就淮南
言也由上流言則重在義陽陳人復淮南不重義陽而屢爭彭城者淮南
其能保乎

淮河自南陽府桐柏縣胎簪山發源流入信陽縣北境又東過正陽羅山
縣息縣光山光州固始各縣境而入江蘇潁州界其地踞淮南上游自古
爭淮南者必爭淮西爭淮西必爭於義陽建安之間建安固始今蓋南北襟要
憑焉不特一面之險也

讀史方輿紀要又云酈阨塞在汝甯府信陽州東南九十里湖廣應山縣

北六十五里亦曰冥阨又曰隄塞亦曰隄阨又謂之平靖關靖一作關

信陽州南七十五里宋時名爲行者陂其地有大小石門鑿山通道實爲險阨左傳

定四年吳伐楚自淮涉漢信陽出今光州楚左司馬戌請還塞大隧直轅冥

阨自後擊之又三關總名曰城口楚史皇所謂塞城口而入輿地廣記羅

山古所謂冥阨也胡氏以大隧爲黃戰國策蘇代曰秦欲攻魏重楚則以

南陽委於楚殘均陵州今均塞隄阨楚人對頃襄王曰涉隄阨而待秦之倦

也又莊辛對楚襄王曰穰侯受命於秦王填隄塞之內投已乎隄塞之外

朱英謂春申君曰秦踰隄阨之塞而攻楚不便魏信陵說安釐王曰秦伐

楚道涉山谷行三千里而行冥阨之塞所行甚遠所攻甚難呂氏春秋天

下九塞冥阨其一亦淮南子自魏晉以後隄阨之地常爲南北重鎮所謂義

陽有三關之塞也三關者一曰平靖關即左傳之冥阨也其關因山爲障

不營濠隍故以平靖爲名一曰武陽關亦名澧山即左傳之大隧也在信

陽東南一百五十里實止九西南至德安府應山縣一百三十里地名大

塞嶺薛氏曰三關之險大塞嶺爲平易是也一曰黃峴關亦名百鴈關訛俗

白又謂之九里關即左傳之直轅也在信陽州南九十里南至應山縣亦

九十里義陽城與三關勢如首尾齊東昏永元三年軍主吳子陽等出三

關侵魏敗還既而魏將田益宗謀取義陽欲以揚州之卒頓於建安捍三

關之後時元英言東豫州刺史田益宗梁天監三年義陽降於魏三關戍

將聞之皆棄城走七年魏三關戍主侯登以城降梁梁司州刺史馬仙琕

謀固三關梁司州治鹿城關在黃岡使其將馬廣屯長薄胡文超屯松峴長薄在武陽

黃峴北八年魏元英將取三關至義陽策之曰三關相須如左右手若攻克

一關兩關不待攻而破攻難不如攻易先攻東關武陽關在東又恐其併力於

東使李華向西關平靖在分其兵勢元英自督諸軍向東關至長薄長薄

潰乃圍武陽克之進攻黃峴廣史峴作及西關梁將皆走普通五年遣將李國

興攻魏平靖關楊乾攻武陽關及黃峴關克之進圍郢州不克魏郢州三

關尋入於魏八年司州刺史夏侯夔等出義陽攻魏平靖等關克之既而

復自武陽進克東豫州迨侯景之亂三關為齊所有於是南國之勢益折

而併於北唐之中葉淮西屢叛亦以三關諸險在其境內恃其強固也宋

南渡以後三關防維單弱故壽春合肥往往多事蓋欲保淮西必守義陽

守義陽則三關之備不容不重黃氏有言三關險要關外百里皆險也金

得信陽將與我分險而守營要陂以抗武陽要陂在武陽營雞頭以抗平

靖平靖有雞頭山北營石門以抗黃峴石門關北是與三關棄之也按三關平靖

在信陽縣西南武勝在信陽正南稍東黃峴今兩隸信羅在信陽東南上所敘各關方向有誤雞頭在武勝關北東數里云在平靖關北亦誤今將縣境內各山險分詳於下

平靖關縣西南九十里卽古冥阨有大小二石門鑿山通道長十餘里極爲險要宋時名行者陂土人訛爲恨這關爲由譚家河入應山縣之路明

驛站在焉

一名平靖

武勝關城南偏東九十里一名灃山關又名武陽關卽古直轅爲柳林人應山縣之路清驛站改由大石門東雙河王家店柳林李家寨南新店出武勝關今平漢鐵路洞山而過關上有街爲鄂豫分界處北有雞公山拊關背

九里關卽古大隧

內有街市屬羅山管

其險要處在關門山

在九里關街市之南四里

兩山夾峙

一水中流狹隘處極險巖北山頭屬信陽南山頭屬羅山西境屬湖北孝感所謂九里關者卽此以在兩山間故謂之隧一名黃峴關北有石門山守關者所必爭

四望山在縣西南九十里爲信陽境內最高之山地險絕向爲土匪所窩集處民國十五年光蛋會曾據之以起事

賢隱山近在城南登其上可俯瞰城內守信陽城必須先守此山也

興安寨在會家老五門之西豫鄂界山也在武勝關西南嶺山堙谷包羅七十里內城猶

廣十餘里相傳為岳武穆屯田練兵處堅牢易守土人常修之以避亂

黃土關在縣西南六十里東接三關首尾相顧

按乾隆志於形勝內列賢嶺松風瀨河泛月申塔朝暉奎樓晚照龍

潭瀑布雷沼噴雲龜山晴雪長臺古渡八景並附有圖殊屬性質不

類茲概予刪除姑存其名以備掌故云

附名勝

白龍潭二一在縣西南四十里青河村伍家寨山下與黑龍潭同發源於貓兒嶺相傳為豫南第一泉係一小溪上接張家灣一帶之水其山壁立高十餘丈瀑布飛下至嚴腰有大石突出丈許瀑泉噴激飛灑細若珠璣作圓傘狀下落潭中終日作雷吼聲潭水深無底每大雨則水漲一萬數里簞谷口而出下流至關家河行十餘里入瀾兩岸田地資灌溉焉一在天

目外為明河發源處

黑龍潭二一在南七十五里青河村董奉寺西三里許平靖關下與白龍潭相隔一山一連三潭第二潭最深瀑布較白龍潭稍狹而來勢洶湧奇雄則為較勝路甚崎嶇其水由

馬家堰周氏祠入河一在縣西南五里釣魚臺下濼洄委拆亦勝景也

響水寺在五道河距城西南五十二里入山口極狹行里許豁然開朗別

有天地人家落落三五山川石木皆含畫意有破鐘懸屋間相傳為古響

水寺亦南境之名勝也

水寺亦南境之名勝也

公母潭在三角山婆婆寨北麗距城六十里公潭與母潭相距里許公潭之水從潭口流出形如瀑布約五丈餘從母潭之洞穿入流出又作瀑布潭口直徑約丈餘圓形激宕如鐘鼓聲殆天然仙境也

大滴水崖在縣西五十里夏家冲懸流如噴雪

小滴水崖在縣南六十里天台畷俗名龍潭溝

賢隱山林壑深幽峯巒秀美蜿蜒十餘里中有十景一梁王壘即蕭衍今駐

山頂壘二賢隱洞洞在寺後棲隱處三飄帶嶺遠望西山起伏四蓮花峯羣

址猶存五仙人牀山之深處有石狀平坦如牀六丈人石山陰有石孤若

環繞花七碧乳泉如乳味甘八禪定石為某禪師坐處九參天柏寺內古柏

人老十圍高十丈直插雲表相傳為漢代物光緒二十羅漢松滿山松樹奇態

聲近伐年無餘皆千年以上之古蹟也又有音公池相傳為音師洗鉢處其

餘東澗鹿澗鎖溪橋並皆勝境寺內殿宇寮房共四十餘楹寺僧係臨濟

宗歷代多道行高者高人韻士至信陽者無不以一遊賢山寺為快覽者

以比南陽之玄妙觀浙川之香巖寺輝縣之蘇門山登封之少林寺云

車雲山一名仰天窩在縣西八十里山脈自峙天門與縣龍分支蜿蜒數

十里陡起星峯高插雲表內有良田數十畝煙火十餘家風景絕似武陵

其著者一瀑布崖兩峯對峙峽口懸巖高數十丈一水自峽傾瀉而下遙望之如懸空之布二臥虎石去瀑布崖二里許有怪石臥山下森嚴可畏望之如虎三母雞石去山五里許橫臥道旁如雌雞伏卵其側有數小石散處四面若雞雛之隨母者四曰而崖有懸巖怪石中間高而兩旁低若直立之仙人然五岫嶙杖一石嵯峨高數丈植立山上如杖勢欲插天六鸚鵡石由山而下突起一峯上有懸巖怪石峭絕數仞軒翥之勢欲飛欲鳴頗肖鸚鵡七十佛塔一高峯上有石寺形狀如塔塑佛多尊八雙龍寨山東北起雙峯高亦相並絕頂各有石寨如兩軍對壘故名雙龍以上八景遊人擬以八公名人題詠甚多舉人馬炳詩有車雲山記詳藝文志文徵

雞公山在武勝關東北爲豫鄂界山林壑深秀曠宇天開其上建築西式房屋千百楹樓閣參差因山作勢不拘一向或市或村曲折紆迴各極其勝朝暉夕陰氣象萬千內有良田數百畝泉聲瀾瀾清冷可鑑甘冽不啻瓊漿玉液山峯高迴雲出常在其下氣候清爽常似深秋雖盛夏須御裕衣每歲三伏日貴官富賈及西人往避暑者百數十人佳勝不亞廬山另載地輿志山脈門及大事記西人租地交涉案

山東北麓八里許舊平漢路造林場由車站向南山

從脚有門流清音滿耳樹木參天綠陰一大石書虎頭石其餘一石亭奇怪怪不可名狀澗水潺湲
 即山莊也石牆鐵門中間別有天地樓臺亭高徒勞景絕佳乃民國十年蕭耀南易懷遠
 張厚生杜節義周際泰等所建頭門聯云世變無常徒勞景絕佳乃民國十年蕭耀南易懷遠
 所塑佛像金身窮壯麗另有小樓
 數十間為遠來避暑者公共寓

重修信陽縣志卷三輿地

輿地志二

山脈 河流

山脈

信陽縣山脈遠從終南山來迤邐自桐柏縣磨盤山觀音厓下起大復山
迢遞入縣境其長支由江淮二瀆夾送東走中脊為豫鄂兩省分界直至
皖境鳳陽其短支入縣境分南北中三幹南幹在瀨南北幹在淮北中幹
居瀨淮之間

南幹自三角山起發源於桐柏迤南為四望山有白馬山八里坡頂門岡
祖師腦等諸峰由四望山分四支正支西下入湖北應山界起花山

廡鎮西兩省交界處花山長十餘里山多花故名東南繞大廟畝挾羣山入縣境

嶺正南之關門山劉灣河鄉董家寨山層架山女兒寨山皆貴山脈也又玉皇

潭北皇頂山脚南即火燒寺東過女兒寨山上至董知何時創起大貴

寺至平靖關壽有萬山南起興安寨東趨牛角山至武勝關安有萬山東至望父腦

北趨起雞公山東起光頭山再東下起五斗峰逶迤至王半坡清水塘當

谷山皆縣境東起老寨頂至靈山老寨頂北起犁尖山下至婆婆石北至

爭駕山落下平岡由九門坡北起磨盤山此山高峰東至單寨雙寨皆言

羅兩縣界山由磨盤山西北起富山金花寨震雷山盡於東大山頭全在縣界

內此一支也四望山正南一支由豹子嶺東起天心寨南起董奉寺盡於

應山縣黃土關之東北在西雙河之西與平靖關諸山對峙內有黑白二

龍潭此又一支也自龍門新店至豹子嶺豫鄂分界處東上白龍潭至董

奉寺繞西雙河西諸山脚與平靖關諸山脚對峙夾住瀾水光頭山名土人和

尚屯兵之金山向西南分水嶺逆轉一支由田中至財神廟起龍爬山名一

龍地極廣北趨有白雲寨柴家寨駱駝嶺綿延至城南之賢首山馬鞍山

龜山劈破山響山此支中之支也五斗峯一支北趨至蓮花石毛家山盡

於兩河口之筆架山此又支中之支也此南幹也信陽龍由天目山至

黃龍寺楊家岡南至新店楊家寨沿至四望山向南山至湖

北幹自天目山入境發源於泌陽之臥牛山南趨有查山北王岡東趨至

新安店入確山境迤南鐵路左右淮河以北皆平無山此北幹也

中幹自車雲山起亦由桐柏發源其次有西仰天窩伍家砦堅山過此分

南北二支南支有梨花寨土地嶺東仰天窩抵瀨河西岸與大山頭對峙

北支踰分水嶺有黃土寨至金牛山又分爲東北南三小支北小支踰石

河溝西出有羊山抵出山店淮河南岸東趨有樹林坡茨兒山至北新店

之淮河南岸東小支過砂子岡至北高廟東北趨有顧家岡齊家岡東趨

李家山頭至范山口抵淮河南岸南小支一東趨望城岡道戴家廟抵閔

家岡之澗河北岸一南趨至白坡穿過平原至縣城內起義陽山此中幹

也中幹自天目山起蜿蜒至隨縣羅子溝入信陽桐家溝達車雲山東行

五曲峽沿玄天廟至迎嶺岡向東為堅山繞三龍廟郭家寺沿毛家寨

起金牛山至白坡

今將各山之名稱方向坐落條列如下

義陽山在慈氏寺西首舊志云州治東昔依武山以立義陽郡山因以為

名舊有亭覆其上久廢現山上只有一碑書義陽古蹟四字大明萬曆

亥重九立列名者欽差兵巡汝南光按察司副使沈孝徵信陽州知州彭

篤福判官李吏目李應冬署學正舉人郭承運訓導王良壽碑面向

南其北面刊義陽書院記下半段文已磨滅上半段尚有二百餘字可識

知州張拱郡人高鑑指揮葉並刊銜名後署弘治十年三月考義陽

山明初劃為衛地弘治間知州張拱請改隸州於其麓始建義陽書院不

久即廢移併城外仕學書院

以上城內山

賢首山一名賢隱以漢周磐得名在城南五里與城南門對峙崢嶸如屏

修竹茂林境幽而曲為一邑名勝春秋佳日遊人絡繹梁王壘在焉中有

賢隱寺亦名利也其名勝有東澗松柏巖鎖溪橋音公池仙

玉皇頂在縣南

秀峯山在縣南十里山峯圓秀狀若連珠

煙墩寨形陡而小墩形產白石可燒灰

老龍窩在煙墩寨之西北

駱駝嶺在縣南四十里以形得名下分三支西至西高廟北至賢首山馬

鞍山東北至大石門響山產碎黑石似煤同治初曾修寨上結有小庵

煤炭山在清河村係一小凸石燒之如炭

磨盤山寨在青石鋪西北青石鋪即今小廟

響山在大石門東南逆水而上之盡頭石山也逢潦水沖開石底其空處

聲隆隆有如鼓音

金雞嶺距城南五十五里高聳似雞故以名之

牛頭山在王家岡南一小山凸臨於河邊圓滿如牛頭故名

牛角山在武勝關西羣峯矗起高插天漢昔有廟相傳明楊漣曾讀書山

中

松朶山在縣南六十里

釜山在縣南六十里山勢連環約五十里狀如覆釜方輿覽勝所載釜山此即此魏辛祥曾於山

夜襲胡武城舊志無
釜山有金山金字誤

士雅山一名天馬山在縣南六十里晉祖士雅避兵淮西之處下有魏元

小靈山在李家店之西

熊家寨在小靈山之北乃龍爬山之西支盡於西雙河

明月山在縣南六十里月映山峰光芒射人上有金華寺

雞公塚在縣南七十里

李家寨山在車站之後同治初李氏重修寨

龍爬山在縣南七十里李家寨西南山形似龍循麓至巔有石如龍脊背

骨節聯絡層疊土人云頂上向疊石似龍其下支條最多盤踞之地極寬由

北望之峯頭峭拔插漢參天舊志山有二石龍一升一降狀類爬上有龍

善寺半山瀑泉流入禪廚最為清冽

和靖寨山南連龍爬山同治初柴姓修寨

紫雲山在縣南五十里從龍爬山分支在龍旋寺之後時有紫色雲現

鷹兒寨在紫雲山北石骨陡峻人跡罕到鷹每在其上伏雛故名

白雲寨在龍爬山之東北同治初鄧姓所修產青白二石青石任碑材白

石可燒灰

東嶽廟山產白石燒灰甚佳

黃龍寺山在龍爬山西有廟今廢此非邑西之黃龍寺

郭家寨山即萬善山一名闍峯在縣南五十里衆山競秀一水環流西有

普濟寺明末修寨內無水捻匪王五來攻將寨中郭姓之取水者殺死寨

民出擊王五斃之匪遂退咸同間寨重修

余嶺坳來自郭家寨

雞冠山有公母二山在柳林鎮河東者頂上石高而如公雞冠旁有仙人

洞上有玉皇頂祖師堂中有觀音廟下有土地祠東行山尾有滴水厓鎮

西雞冠山頂上石低而短如母雞冠亦有觀音廟北連白雲寨

靈山信羅界山在縣東南六十里信陽占西南一隅為山四分之一高十

五里頂上有廟將雨則雲氣上升近年亢旱土人謂雲為屋遮糾衆將屋折去果大雨故廟僧不敢抗

雞公山在縣南七十里南新店東十四里縣與湖北應山自頂分界怪石

特起峭拔凌雲狀類雞公林壑深秀泉甘土肥天開幽曠雖盛夏有似春

仲旁有雞公泉有大路在右山名雞頭古詩春來芳草滿雞頭又名雞翅沙河出其下平漢路在其右山上界址極寬約數十畝昔為應山葉姓

及邑張盧陳三姓公地光緒末被美教士李立生買為附近有龍泡山

西人避暑之所幾經交涉始收為國有詳本志大事記
白鱗泉白果廟大國寺呼氏祠諸勝山半有牛耳寨咸同間土人避匪所

築

以上城南之山

龜山在縣東南五里以形得名灑水經其麓若沂流然

馬鞍山在縣東南灑河南岸

劈破山在縣東南七里兩山相峙若刀劈者或云一名琵琶山

蛇山與龜山相對在其西

震雷山在縣東南十五里由靈山來脈蜿蜒至兩河口東大山頭止為距城最近之高峰上有二石沼其水清冽洋溢無增減相傳有龍潛於內人以石投下則砉然作聲如雷震然天將雨即有浮雲籠罩故稱雷沼噴雲為信陽八景之一西北雙尖形如乳峰尤為奇特

清未邑人於其上真麓種茶味甚佳

武廟每年三月三日香火甚盛咸同間土人修寨避難

娘娘寨在東雙河之東南娘娘廟沖

筆架山在縣東南二十里為五斗峯脈盡處形類筆架

鍾山在縣東南二十五里隋因山名縣

麒麟山在縣東南三十里以形得名衆山嵌抱數里俗呼關兒口山

丹谷山在縣東南六十里

天平山在縣東南七十里山峯高峻上有玉皇殿

鑿峴山在縣東南魏攻義陽梁命曹景宗王僧炳馳救僧炳將二萬人據

峴山景宗為後繼頓鑿峴不進義陽降魏可證是二山鑿峴山是山下注魏攻

義陽梁曹景宗鑿峴山即此云云便似將峴山鑿去矣非是既云後繼其山當更在峴山之東南舊志無

峴山在縣東南七十里

五斗峯在縣東南雞公山尖秀入雲

東大山頭下臨澗河係東南山之盡處

大茶溝中茶溝小茶溝在五斗峯之北皆明產茶地尙有遺株

蓮花石在茶溝北向有兩巨石疊於山巔望之似蓮花光緒中萬姓謂於其居宅不利糾衆推翻石其人隨死

毛家寨山在蓮花石北俗稱毛狗寨上有平頂會修寨

彭家寨在毛家寨西北本山也因有寨遂專稱寨毛寨李寨娘寨皆然

磨盤山信羅界山高峯特起東至單寨雙寨皆孤峯挺削不可階而升也

扇子坡轉北山脚有烏風洞亦屬奇蹟

龍王寨山土人修寨以避匪惟苦無水

舊山今名救山有寨與老寨頂對峙山窪深寬能容數萬人鑿地泉出明

末老寨頂為闖賊所破其人逃至此免於難故易名焉下限賊馬足成豐

間重修拓大基址將蕩劃入同治初
韓東揔匪來犯難民數萬棄之不守

石城山在縣南七十里晉書石季龍將夔安陷義陽進圍石城卽此括地

志謂楚之冥山今縣南七十里並無此山考羅山有小石門在其西南八十里又十里曰大石門世傳子路宿石門是也又羅山西南九十里有黃神山俗呼黃城山其

下有南羅州故基疑黃城山卽石城南羅州爲羅山舊治元時信陽所徙舊志所謂信陽縣在石城山下或指此

光頭山土人呼爲在邑南偏東七十餘里由雞公山而東在大茶溝之腦

李家寨東南高出天半與靈山齊諸山皆環拱之其正支直趨靈山南放

一支至戴家山北託一支至筆架山逆轉一支至龍爬山蓋衆山之宗焉

光頭山卽金山與雞公山相連是爲瀨水東源所自出沙河九曲河夾水河皆出此山並詳下

虎山在光頭山之東南與戴家山對峙名上山清同治年蔡姓修寨以避

匪

老寨頂信羅界山上有寨明末被闖賊攻破清咸同復修之

犁尖山信羅界山形如犁尖故名高與靈山齊此山脈盡於羅山城外之小羅山下有銀礦

婆婆石信羅界山

望父腦在武勝關東相傳有某人之兒住山下被蛟水漂流死臨危猶望

其父在此山之腦山下名漂兒沖其屍葬沖東名葬子沖

爭駕山在婆婆石北形如二馬有並駕齊驅之勢山有銅礦夾太潤東西明時曾開採有子廟遺

蹟四門各有銅
一近失之

母子寨在雞公山西南山巔尙存基址寨修何時無考獨山聳立險峻可守惟狹不容衆耳

界嶺信羅界山通衢也

九門坡信羅界山亦通衢

以上城東南之山

虎頭山距城東五里頭昂爪張如臥虎然

走馬嶺在縣東五十里

富山城東三十餘里產白石土人以製槽磨等器具

以上城東之山

臘梅山在縣西南四十里山嶺多梅故名

董奉山在縣西南五十里峯巒競秀高出羣山上有黑龍潭董奉寺風景

殊佳一作華峯山周
氏祠附寺內

石匣口在縣西南五十里有河自三角山東入瀨

獅子口在縣西南六十里

四望山在縣西南九十里山高眺見數百里外上有雲臺觀下有明山寺

祖師腦脈由四望山白馬山來一峯獨秀奇巒插天仙石上下兩畝作爲華表捍門王家岡楊柳河一帶仰爲天馬文峯

擂鼓臺一峯高聳在城南青河村

重光嶺在縣西南八十里有怪松懸瀑之奇

白馬山距城西南五十八里東嶺昂起似馬首其下石缸二口石柱一雙相傳以爲繫馬飼馬之用西嶺低如馬尾中嶺平坦似腰云

以上城西南之山

東陽山在縣西二十五里以山向陽故名

卓斧山在縣西五十里寰宇記云上有寺下有潭

觀音山在縣西五十里上有石龕肖觀音像

堅山在縣西五十里高聳如削俗名尖山

上有玉皇閣祖師殿山腰有石洞其深不測

倉房堞在城西七十里與三角山接近由鄂豫分界之蠻尖堞分支下至分水嶺自西北而東南九峯並峙形如屏障其極西之第一峯山勢嵯峨壁立千仞峯頂平圓若積粟然巖多野韭可以療饑地產野鼠時有稻糧流出故土人以倉房堞呼之其第九峯折而南行三四里至雞冠堞卽瀨河之西源從四望山西流入應山境再東折入縣境

倉房梁山勢險峭民二十一年桿匪蕭六

聚衆數千踞分水嶺下張新店羅啓疆旅長以楚軍自後掩襲之時幾天
大霧短兵相接賊竄至倉房梁遂入絕地楚軍蹙而殲之逃脫者無幾

車雲山在城西六十里山勢與三角山相接

老鴉山在縣西六十里有石如鴉

三角山亦名三架山又名仙山在縣西六十里山勢險峻高十餘里綿亘

二十餘里三峯鼎峙東南一峯危石遠聳形如鷹嘴名鷹嘴石西北一峯

高入雲表望如臺鼎名挂雲峯中峯巍巍獨尊旭日朝霞五色掩映名觀

霞峯北麓平田數十畝清溪映帶頗有武陵風景邑人楊子述於山麓集

中掘出古鐘一座上鐫仙山寺字知此山為名勝舊矣

七盤山在縣西六十里七峯相峙巔處平行若盤

洛黃山在縣西一百里又名落荒山

以上城西之山

白坡在縣西北五里何大復初該處係大道地產石民國二十四年修築

營房工人挖取石塊穴洞數十邑紳等請縣禁止出示刊石詳前疆域汽

車路門內

金牛山在縣西北十餘里從堅山蜿蜒而來三臺益若為州城少祖相傳

有金牛出沒隱見故名

查山在縣西北八十里

鳳凰山在縣西北一百二十里相傳鳳凰集於上故名

華山在縣西北一百一十里絳桃艷李秀麗如畫

以上城西北之山

棗林岡距城北十餘里其山土脚似魚躍形

天目山在縣北一百二十里一作大木山晉祖逖家屬避亂處山峯高峻

亂石峻嶒曲臥蹲踞如虎豹人物之狀下有白龍潭其縣一有兩在縣西南明河

出焉爲北部入淮諸水之導源處產上水石水晶石花片石玉石等

以上城北之山

望城岡在縣東北七里環申皆山行人至此城郭始見故名

隴山在縣東北宋嘉定中金人破宋兵於信陽之隴山卽此

以上城東北之山

河流

信陽為淮河流域而瀕亦淮之支源也瀕之入淮尚在羅山縣境內第就信陽言之北淮南瀕固兩大系也其源委可得而詳焉

淮河游河 白霧河 什字港河 明河 洋河

淮河發源桐柏縣胎簪山東行至縣西花鼓店入境

東北行經申陽臺平昌關又東南經母子河至大埠口卓斧山下六十里

游河自西南來入之游河一名油河發源湖北隨縣羊家河入縣境東北

會發源隨縣仰天窩入縣境東北行

又東南行經出山店折而東北行長臺關太子城東六十里什字港河自

西來入之什字港河發源縣西北金

又東北行經淮河鎮杜家灣二十里明河自西北來入之明河發源縣西南

又東行二十里經平河店在正陽陡東為正陽境東南行二十里至縣東

北境梅黃店北洋河自西南來入之洋河發源縣西北雙井店高廟山大埠關之西

處亦名兩河口再東流繞洋河店寨垣北至其東二廟東北流經二十里河由陳家營自西南來入之相匯

洋河店北至草塘販自西北來入之迤邐東行有雷家河發源陸家廟由丁家土門自西南來入

之又有大牆院河經黃泥溝自西北來入之再東行有雷家河發源陸家廟由丁家土門自西南來入

由邢家台東北流自西南來入之又有胡褚店薛家場河經龍井店東流至蕭王店自西北來入之再東行經顧家店北至梅黃店三股繩入淮

再東為羅山縣境水程由西而東二百餘里

按淮為四瀆之一邑境距發源處不遠河底皆細沙每逢山洪暴發兩岸泛溢漂沒田廬人畜雨止即漸消深由三尺以至五尺不等僅可通行竹簰及小船游河上游帶泥下游盡沙深不過二尺竹簰可上駛至吳家店其餘各河則更淺矣

瀕河

三灣河 雙河 吳家河 九渡河 清澗河 翁家河
十里河 沙河 三茶溝 道爺廟 務義河 趙家橋
彭家灣 臥牛河 姑嫂橋 蕭家河 趙家橋
九曲河 十八里河 蕭家河

瀕河有兩源

其一源出於四望山之西麓流入湖北應山縣境南行四十里經花山至黃土關一名黃土河再東至大貴山龜山名大為豫鄂二省分界入縣境東北行二十餘里經大廟畝又三十餘里至西雙河鎮有由四望山花山高貴山東坡大嶺玉皇頂山八畝地灣山層架山女兒寨山等山發源之諸水陸續自西南或東南來入之由四望山花山出者東流之界河胡家溝由高貴山出者西流之白馬溝劉家河由東坡大嶺出者袁家坳西流經周家灣之水竹林溝袁家冲流經焦家潭之水由玉皇頂山八畝地灣山出者東流之羊溝水泉灣水杜家盪水馬家溝水老羊溝水由層架山出者石牛冲東流經金牛潭之水由女兒寨山出者新寺溝東又東北行吳家河自東南來會此瀕河西源也

山出者新寺溝東又東北行吳家河自東南來會此瀕河西源也

其一源出縣東南光頭山光頭山下行人即金山高與靈山齊四面皆峻出於此

其水自光頭山之西經台子南流至新店入黃河西源水街於南觀音河合頭

夾山西水北流者即沙分流入東山九曲均詳於下南流會由應山境

來之水名吳家河吳家河縣南十里發西北行經南新店台子畝譚家

河至西雙河六十餘里會西源而為瀨此瀨之東源也又有龍爬山之水

潭金華寺入西雙河另之有龍門新流牛頭放至楊柳河交匯

兩源合而北流十餘里至楊柳河鎮九渡河自東南王家岡來入之九渡

源雞翅山葉五里至王家岡新觀音河上與九曲河係屬兩水舊志混而

貓籠繞紅羅店四里橋入西雙河下流出野

又北行五里至易家塆清澗河東合翁家河自西南馮家莊來入之清澗

老名羊溝發源縣西南之老羊山東行經馮家莊三十里入瀨一

河由黃龍寺十五溝連界寺經白虎嘴紅藤溝名五道河至馮家莊下與

瀨河上曹交會按清澗餘里田數百石

又北行繞西大山頭至龍山寺折而東行經二道河越縣城西關小南關

南關三里店至校場東十里河自北來入之越縣城北發源棗林岡東南行

又東北行十里至兩河口沙河自南來入之沙河為瀨南最大之河發源縣南大溝

小茶溝之水會焉而北行經柳林而來自龍爬山以東道爺廟之水與柳林務義橋之水入焉再經王家店南頭而來之毛家山大嶺以西雷坡之水至趙家橋入焉再經南余嶺均由翟家澗溝

水入焉再北經東雙石河而西沖北匯翟家河下盧家沖東南黃龍寺王家沖南翟家畷而由翟家澗溝

石橋來之大石門翟家岡後分水西二曲東九曲後石橋入焉再經翟家畷而由翟家澗溝

南來會同入瀾九曲河其上分東西二曲東九曲後石橋入焉再經翟家畷而由翟家澗溝

東面山魁水復數里一曲至龍井溝繞救山而北至長岡西面水東拐子河西曲九

南老寨頂及五斗峯下之龍井溝繞救山而北至長岡西面水東拐子河西曲九

曲河合流土人名為西拐子河自杜家畷北行經馬蹄店北入瀾另有二十五里營房西南之水經

之再北經雙橋寺繞筆架山西北會沙河畷北行經馬蹄店北入瀾另有二十五里營房西南之水經

葉家橋十三里橋保石橋至龜山下入瀾

又東北行過震雷山下東七里平橋之水入馬

又東北行過十八里廟十八里河自北來入之十八里河源即在北岡上

又東北行經鍾山鋪辛家店閔家岡土城月兒灣東蕭家河自南來入之

蕭家河發源羅邑黃城山北麓經尖山大小石嘴北入瀾

又東北行經五里店至王家大灣折而北行至金關鋪出境龍津溝水魯由

家堰蕭家堰經五里店北梁八里橋水在東五里店北柏樹棚由錢家自西

北來入之再東北行交濟河自西南來入之由魏家堰北信羅交界處東北

經何家寨東境至高家店羅境東入淮水程共二百餘里

按瀝山河也聞之父老百年前河面窄不過數丈兩岸楊柳其上枝條可以相接中泓可以通商船航行極便至道光二十八年大水溜挾沙

下河身全變為沙礫深處不過三尺僅通竹簰沙灘則寬至百數十丈

或二三百丈竹簰止可通楊柳則不能也岸高沙深不能資灌溉此就

而言清漸河自馮家莊以上九渡河然水質漣漪充飲料最為甘冽昔

蘇東坡常以淞水淪茗評為天下第四十六泉生斯土者往往多稟清

氣具風骨之士不可謂非山水之有靈也又據老人言沙河在雍乾時

因生齒日蕃墾山播種沙隨水而下河流遂有變遷蓋

不在淮瀨流域之水

濠河源出縣南雞公山下與吳家河同源分支南行經湖北應山縣雞頭

山為天磨河再南入孝感縣境新店匯清風澗水為雙河口再南至小河

溪再南至濠河鎮又南行分流入漢入江

夾水河發源縣東南靈山冲光頭山東面之水南流者自五斗山下南行

經磨盤石入羅山縣屬九里關南行入湖北孝感縣屬三里城南流入江

重修信陽縣志卷四輿地

輿地志三

古蹟 金石 地質

古蹟

義陽城即平陽城即今縣城為漢平氏縣之義陽鄉入魏為義陽縣城詩省

之晉初為仁順城尋復為義陽縣城司馬望移義陽郡治此劉昫曰晉自

石城移郡治居仁頓即仁順城矣東魏北齊北周為平陽縣城此時義陽縣他徙

隋唐復為義陽縣城而劉宋南齊南梁之司州義陽郡北魏之郢州義陽

郡東魏北齊北周之南司州宋安郡隋唐之義州申州義陽郡縣暨

宋元明清之信陽軍州縣皆同此一城也蓋義陽之置縣城於此實自魏

始時閱二千餘年可謂古矣

安昌城即平春城今平昌關也為西漢汝南郡屬之安昌縣東漢省安昌

置平春魏初置義陽郡治安昌城晉封安平王孚之子望於義陽治安昌

尋為梁希所逼移治於仁順魏延昌初以安昌城為南荊州後廢之地入

義陽或有謂平春即平陽者不知宋魏南北齊同時曾並置平春平陽則

平春平陽之非一地明矣以實地證之平陽為今縣城平春即今平昌關

無疑

故鍾武縣城在縣東南漢地理志江夏郡有鍾武縣注云在今申州鍾山

縣西南宣帝封劉度為侯邑東漢臧宮徇鍾武竹里皆下之即此其地當在今東

十八里廟

故鍾山縣在縣東南本漢酈縣地屬江夏郡北齊改置齊安縣及郡隋改

鍾山縣宋省入信陽按今鍾山鋪瀨河南

故環水城作環一在縣東南劉宋置今失其處

莽母城一名蔡母城漢地理志南陽郡有蔡陽縣注云莽之母功顯君邑

邵曰蔡水所出東入淮城在縣北今游河鎮北二里許有古城岡即其治

方城圖經方城寨在軍東三十里非方城以為城之方城也左傳定公四

年吳伐楚司馬戌謂子常曰子沿漢而與之上下我悉方城之外以毀其

舟

故南羅州在縣南本漢酈縣地梁置西汝南郡隋置羅山縣唐武德四年

置南羅州八年廢仍改羅山還屬義陽郡今未知在何處讀史方輿紀要南羅州故城在羅山縣黃

城山下說見前山川又按柳林南之舊金家店其地有龍泉寺皇姑墳白果廟今平漢鐵路於其地設機務廠距城南五十餘里或謂即唐南羅州故址未審確否俟考

謝城在縣西北六十里淮河北瀕河西北方輿覽勝云申伯所封之地即

今平昌關北之古城

楚王城在縣北六十里東臨平漢路綫相傳楚王春秋北伐屯兵處城西東

四十丈南北略長基址尚存東南兩面城濠寬十餘丈深二丈許農人以水灌田至今享其利西北兩面城外為窪地下一小河名十字港兩山夾之舊地理志此地名什字鎮有甘露菴古利今

已傾圮一片瓦礫耕時嘗發見古銅矢鏃碎金蟻鼻錢盤匱等(詳金石門)城之東有蘇樓等村莊地中多瓦礫間亦發見以上各物殆古城郊人煙稠密處莊西南名賽金場大雨後輒拾金塊重數錢或兩許不等光緒辛丑曾有鐵路工人挖出陶器中藏金二十餘斤鐵砧子一與逆旅主人簡中富均分簡往售於西安為隨扈之中貴人乾沒並下簡於獄數月方釋云

太子城與楚王城相去四里許城南北三十餘丈東西略狹中可容萬人相傳申伯築以居周太子宜臼者民國十年城西北隅發見銅車軸頭條一端鑄虎頭形考古家以為周物二十二年又發見銅矢鏃矢尾

櫟城在縣北五十里即今長臺關南齊書建武二年魏寇司州之櫟城城主魏僧珉拒破之即此

烏壘城在縣北六十里十道四番志申州有此城今無考

閔城在縣南七十里近恨這關以關聖得名

下梁城在縣東南三十里昔魏攻義陽齊蕭衍與王廣之赴救謂宜屯下梁之城即此又賀家店南龍泉寺隔溪為東嶽廟土人曾掘地得石碣實舊下梁廟有銀杏二株大數十圍

武城在縣東北二十五里相傳春秋時武城黑所治

古殷城在縣南七十里古曹城東南

曹城在縣南七十里魏將軍曹景宗頓兵鑿峴時所築後名曹店東南有殷城今久廢

淮源城在縣西北六十五里北齊置慕化縣及淮安郡隋廢郡改縣曰淮源

興安寨在武勝關西南塹山湮谷包羅七十里內城猶廣十餘里蓋宋人防禦地卽九寨之一

龍王寨在左家店北首下臨龍皇沖寨上有石牀一洗臉盆一

陳平寨在天目山寫字石東北

劉王寨在天目山頂寨旁有石刻云劉王飲馬之井劉王不知何人或以爲明末之劉洪起也

鐵城寨地址未詳王星室有同友暮經鐵城寨詩

何家寨在清河村何家灣寨係山石砌成民國二十年重築內有烏龜石一石長數丈寬二丈高丈餘色黑形似龜有小姐樓在寨內西邊樓廢址存相傳係何繼桂之女避難處其下山徑崎嶇名神仙路山頂有一千年松數十里皆望見之今已枯松下有馬道何繼桂練兵保寨處也

金花寨在縣南七十里有金花寺

梁王壘在賢首山上史載北魏攻義陽梁蕭衍據賢首以救卽此

白雪驛在東門外一作在北關外隋驛站名宋改名石子鎮驛宋鄭文寶

自工部謫郢過此題詩見藝文

菱陂驛唐驛站名乾隆志藝文劉長卿使還至菱陂驛渡澗水作詩清劉應陞賢首山看桂詩菱陂以南互山足倒影對鏡窺蛾眉當在今三里店

附近

觀音河驛在城南七十里湖北應山縣站借信陽境

漢光武駐軍處相傳在城東北蕭王店

其東北七里許有靈雲山月臺寺漂白井

晒場園牧馬皆其遺迹

郭萼香先生藏書處在城內奎樓西廂書板九種傅壽彤題額又有碑記今已毀於兵

霸王臺在天目山寫字石東北又一在城東霸王湖側

申伯臺在縣北關世傳申伯所築

乾隆志藝文王士性何大復有過申伯臺詩

申伯讀書臺在城內西北隅舊建有申伯祠臺上產連理樹衛弁易以真

武廟俗遂呼為真武臺有清同治十二年太學生張正清所立守真武臺

廟規碑記文云

竊以先祖之功善繼並貴於善述生人之事能創猶貴乎能守申城西北隅

都察院右副都御史張公諱雲幼時誦讀於茲建修而成也傳至生立清等輩已及十世迄今廟貌猶存者賴前人生叔高祖處士張伯強祖生員張新亮伯父增生張攀桂遞相傳流主持廟事隨時修補所以未至朽壞也今將廟事交生經營贊補續修雖未能煥然一新然久毀之西廂房復重新建立頗近整齊因是邀集族衆公議章程言定後日接管廟事者必須擇族中略有餘資

端正之人庶可以繼述前功而香煙不墜焉並議明西關外有三義廟一座廟西有大地一段廟側有園地一塊亦雲祖建留每年地租錢俱歸主事人收管為補修真武臺廟之用須憑氣盡心辦之至廟招僧主持務於公正廟隣共擇善僧規立之後不得紊亂爰刊碑誌以垂不朽

申陽臺在縣西北九十里平昌關西南

謝臺地址未詳乾隆志藝文何大復有登謝臺詩

釣魚臺在城西七里

蓮花臺在五里店東門外祖師廟側田中石砌蓮花形高四尺餘經始失考相傳下有古穴為宋楊將軍彥昭故蹟不足信

鳳凰臺在五里店龍津溝北里許臺高二丈許佛殿踞其上有石羅漢十七尊竹樹青葱溪流環繞為一方名勝西院有明太僕寺卿錢守廉祠洋河三臺洋河舊名三臺鎮三臺者一在集東三里曰玉枕臺一在西五里曰鳳凰臺一在西半里曰感應臺此臺上有古刹興山寺臺皆平畝突起約高一里半里不等周圍約一里餘河水環繞樹木叢籠春秋多遊觀者

伐鼓臺在城北長臺鄉左傳昭公四年楚與諸侯淮夷伐鼓會於申後人

於此建臺一作在游河店北古城岡之南

俗呼播鼓臺

白雪樓在縣治東北

相傳足躡無影地望見天上白雪樓詩云有名可喜鳥風洞無處堪尋白雪樓

經緯樓在道署東轅門外乾隆中南汝道曹繩柱以道署西偏雉堞高聳堪輿家謂之白虎張牙不利道署乃於青龍方面築高樓以配光緒中朱壽鏞以術者言毀之今基址猶存

何大復讀書樓在縣西四十里堅山寺孟洋有詩

廻月樓黃文瑛著書處王星室哭黃珂度詩廻月樓與激陰館往來每每共詩文珂度父文瑛有廻月樓詩集

道爺樓在小羅氏冲現存大屋三間道爺明人樊姓佚其名谷口有石橋曰道爺橋

南有街市名道爺墳樓今已廢橋尚存

柔惠堂咸喜堂環翠堂環碧堂相公園兩相堂君子亭奎樓均詳建設門賜策堂何瑞徵故居在今湖廣會館西側今為省立第三師範學校瑞徵以明榜眼仕

清至禮部侍郎致仕時清帝以四書一部賜之因名其堂瑞徵著有賜策堂集

清暉堂王星室故居在城西四十里今清河村王家墩是也

僕僕堂一作僕僕塘東門外有瓦屋三間傳為唐武德時僕僕道人棲止之所今訛云婆婆塘又為水城橋

春雨草堂何大復建今失其處乾隆志黃似華李本固有何大復春雨草

堂詩

靜觀堂地址未詳孟洋有馮宗程靜觀堂詩宗程鎬字

華黍堂王延世著書處在丘園內王星奎有詩今無考

課花草堂周淮建今失其處

張鵬翼祠堂與戴邃谷宅相踞里許

魏文長故宅在今縣城義陽山麓按輿地紀勝載義陽山為郡主山圖經

云卽蜀將魏延故居

院一云在慈氏寺又相傳城南三里店十方魏延府其前有古井稱魏延井云

陳孝子故里在平昌關東南里許

康茂才故宅在縣西南鄉仙石畷有康家樓傳為明康將軍茂才故居

久年

無考田廬已歸南城張姓樓之後牆裂開尺餘岌岌欲倒近復自合出自天工亦可異矣

何大復故居在儒學旁東偏卽曹氏之大夫第謂大夫卽大復云今已為

天主教堂

錦衣衛張公故里在睡仙橋里

戴邃谷故宅在南新店西台子畷東戴家灣今已歸明姓

白坡書舍在縣西北三里

大復初號白坡亦其讀書處也

竹溪書舍何洛文別墅今失其處

方塘書屋在文廟西有方塘新淦劉 構屋其上有碑在學宮戴冠撰文

馬錄書丹

高鐵溪故里在清河村高家冲

葵園在道署內嘉慶九年南汝道光道張灼創建同治十三年南汝道光道傅

壽彤重修有聽綠軒後樂亭荷泮歸雲洞百五十峯草堂萬花聚定香室

菜香書屋來秋聲館青青亭諸勝立石園內其文曰葵園在道署西經始於張君柳

以帥師過申一覽遂去園之蕪闢不得問焉既而代蒯君士翳權道篆值中原甫定民氣漸醇始

稍稱種花竹茸園中西偏小軒顏曰聽綠軒願與吾民同休息也予去蒯君再赴陽樓引語更

其名曰後樂亭於予懷深焉然環顧園中池則枯澗石環翠而蒯君已取希文岳陽樓記語灌

池名曰荷泮疊山成峯峯後架洞名曰歸雲數山之峯山頭向之曰百五十峯草堂後為花

塢曰萬花聚堂右室三椽曰定香室聽綠軒之南有屋窗瞰菜圃曰菜香書屋之南曰來秋聲

之館南向一門當葵園之門曰青亭周以迴欄間以疏窗予時容與隸法觀為卉木之蔚盛感林鳥

復手鐫以嵌壁於是關園外西圃曰寒畦分種蔬韭署東偏小齋曰葵陰學舍使予弟讀四書其

園與崑又書而刻之甚韻事也予因思古之君子隨處而安然迹其所至往往修闕補廢不憚而

惟以松石自賞栽植為樂固失仁人之用心即于戈初定之時不慮於荒煙蔓草亦未必不傷斯

民之元氣然際此民氣既復於前人之已成之規近于戈初定之時不慮於荒煙蔓草亦未必不傷斯

惜使草木得以暢其機是於園後之君子而補綴之若夫呵護上黃國瑾題聽綠軒記曰

申陽道署之西偏曰葵園園之西有齋數椽左右修竹百餘竿同治八年外舅父青餘觀察於是

紀其漢民欲徙塞下者聽之是已觀察使未復此正簡政清刑靜養滋蓄俾暢其機而休息其容

之曰若草木之自冬而春從肅霜嚴雪侵剝殆盡之餘而為有幾希之萌固在護惜愛養因其乘賦之自然以極於暢茂而博其蕃衍計固非擅苗助長者之所能致也軒之所以為名蓋取濂溪綠滿不除之意而其所以寧壹是邦者大要固亦猶是哉嗟乎公之志如此後之繼公來莅者苟皆率由勿失民困其將蘇乎是則今日之厚望也夫因詳述以為跋 光緒中

南汝光道朱壽鏞吳重憲民國中年豫南道尹呂均楊承澤相繼修葺十

六年後道制廢而葵園化為民宅無復舊迹之可尋矣

張園明戶部尚書張雲建今失兵處孟洋有遊張園懷申臺少卿詩申臺

雲字

何園在城東五里即今曹家花園明萬曆時何洛文致仕奉其尊人仙室

治園林於此倩吳中王穉登題楣二對作八分書國變後歸曹氏

清乾隆時園猶

稱盛花兵備道曹繩柱蟹其姪秀先暇輒遊賞今花木無存而亂石叢叢尚能髣髴焉

西園地址未詳乾隆志藝文何大復有葉四公子西園詩

丘園在城內南門內即今王家牌坊左右王祖嫡所築之園明末毀於寇

其丘園記云丘園隱士之居束帛聘賢之禮漢儒已有是說而疏義謂爻象無待士之文丘園

子既得石思築臺數尺置石其上無他營也而基舊汗瀟瀟春歸甫施以漸傾陷時經暴雨遂成巨

浸因而為池跨以石梁池南為臺樹石屹然護以石檻博士田子藝同郡侯仁卿李公視之曰此

亦海上三山也顧何以憩息池北隙地石階七級為亭三間爽塏幽邃憑虛臨池誦康樂白雲綠

篠之句若為予詠者茅平仲自薊門返京口過此撫石嗟賞謂天上奇峯飛墮作漢篆瑞雲名吾

亭後為軒四楹飾以楮粉虛肅洞啓明月積素光瑩潔如濯冰壺赤城王仲叔隸飛瀑近之
楹間城中望山不難見而亭左一阜巍然因築臺丈餘臺上起樓三間與賢首山對重嵐飛瀑近在
眉睫也西亭宗正題曰賢樓西石階七級為堂三間下為一齋童子歌詩肄樂又小一屋專主烹
書處也池左右各有門若兩翼然而亭之右堂之北別為一齋童子歌詩肄樂又小一屋專主烹

茶又庖西南透延寶治具而樓左幽境僅可容膝四為精舍供佛酒人俗客俱不得入扇曰白葉亭
 愈山如人筆也失子雅不喜營遠出而力轉稱貨彈力為說此匪但孫顧好遊丘之義與命布衣合此話禪除也
 鬱不呼富予園叢爾豪侈相競園固花石幽石叢極竹圖籍魚鳥而己具造物弗忌而人歷舉弗始賁矣而禍
 卒味哉易第淡泊儉約而損復於無色庶幾保身理人術有取焉母賢者當人議我實通籍初
 既非其義第淡泊儉約而損復於無色庶幾保身理人術有取焉母賢者當人議我實通籍初
 心園有乃如漢賁說也 又浮玉亭記云 京口金焦二山俱名浮玉中金以麗勝焦以波湧隨
 丘斯名不整復於伏人亦無軒臺置亭亦對浮玉客見而笑曰金焦數畝既於浮動即建小庭
 曰城隈丘不整復於伏人亦無軒臺置亭亦對浮玉客見而笑曰金焦數畝既於浮動即建小庭
 予曰君山昔登之二山返孤也每夢亦為擲去吾勺之容膝之坐中欲與蕭然風忽迂耶起明耶月盍澄波諸
 池下激射吾亭之顧以非常名不四顧茫若大無論九萬里之坐與枋榆各適其也吾即一大室江中視
 四座下亦不萬追四迤幻耶真耶客試以問維摩浮提 又延祿軒記云 紅橋亭一黃梅一鐵幹交下右塔
 雙關下然牆一株城外城堞甚高蜿蜒如羣峯起幽徑俯雲氣寒浸十步折而雨則上飛瀑濺沫萬葉皆日若
 翠涓涓大欲滴枝也門者可覆軒與揀接復開小門別為屋楹南嚮半嚮左右坐各小軒一曲屈如行深洞
 牆外多樹枝也門者可覆軒與揀接復開小門別為屋楹南嚮半嚮左右坐各小軒一曲屈如行深洞
 龍互觀扁曰攫昔人謂亭名乃難得佳者來青翠記邇延可厭野之句顏吾軒二載為吾子拈出大奇然亦
 一客觀扁曰攫昔人謂亭名乃難得佳者來青翠記邇延可厭野之句顏吾軒二載為吾子拈出大奇然亦
 形末有者壯且觀有定數疇克轉移規忌不可知也斯盈大之室欲久存祿也嫌乎惑與笑曰凡物有
 非吾所逆賭子世祿也賞延之義允符喬峯茲名也適而已吉凶禍福在德不在名
 言固達然子世祿也賞延之義允符喬峯茲名也適而已吉凶禍福在德不在名
 非吾所逆賭子世祿也賞延之義允符喬峯茲名也適而已吉凶禍福在德不在名

野公亭今廢方輿紀勝有野翁堂未知是否

望伯亭在縣署北偏明嘉靖戊戌九月知縣任良幹建蓋取申伯在望之

義乾隆志藝文李肅有記久廢

石丈亭王星奎建卽丘園之瑞雲亭星奎有亂後過石丈亭詩

照空亭在縣西南八十里重光嶺王星璧建乾隆志藝文劉蓀芳有過王東圖照空亭詩王星壁亦有西山瀑下照空亭落成詩按東圖星壁字延世猶子

涼亭三楹在邑西北靈官店創始無考爲行人往來休憩之所嘉慶十二年劉士起重修立碑賀知新撰文鍾翰源書丹

談經別墅在邑南大王冲柴家老灣爲柴作春歸省處內有凌雲閣望月樓君子亭洗硯池歌風臺選勝樓檉花館紫竹林自在窩荷葉山諸勝依山結構疊級參差中有坊曰別有天地遊者幾不知有世外桃源園創於道咸間迭經兵燹非復舊觀矣

牧牛軒乾隆志日坐司天橋夜宿牧牛軒後改名三秀堂在申伯祠內宋宣和間杏上曾產靈芝奉旨改名

朗軒在咸喜堂後乾隆志藝文朱家法有記
澂陰館王延世書室亦丘園故址今失其處

逍遙遊山莊劉尙樸別墅今失其處

震雷山莊袁文卿之故居乾隆志藝文王納言有詩

何家濠在縣西北二里許何瑞徵別墅濠周三里寬十餘丈中起土壘約

十餘畝築亭臺樓閣其上濠中徧植荷花壘上茂林修竹名花異草頗擅

一時之勝今徒存破屋三椽而已

劉家塘在城內澄清坊塘北有故宅一所傳卽劉尙樸尙質兄弟之宅

久填堙故宅已售於王姓

靈碧池在城內東偏奎樓下傳壽彤書並題詩

臺湖在辛嘉店東王星奎有秋雨同弟泛臺湖詩

西湖在城西二里許社稷壇附近王祖嫡有泛舟董中丞西湖詩

大夫湖明萬曆中學官田藝蘅改學宮西池爲大夫湖有記王祖嫡詩方

塘久傍泮池開卽指此

錦湖在城東五里何洛文傍園濬池爲湖於吳下買二雀舫湖淮入瀾從

客泛遊王祖嫡爲之記云豫以汝南爲樂土兼山水而稱美無如吾州西雖秀而水逼

沃壤長河如帶疊巘若屏圍以巨池錯以佳樹無如宗伯何公園舊稱盛公益治之濬池爲湖

不漲不涸復於吳下買二雀舫湖淮入瀾繫之湖陰泛者無虛日蓋郡以地勝地以園勝園以湖

勝湖以人勝不獨甲天中而已宗伯問名於王子曰錦湖哉湖易言錦蜀雖一區而羣峯城乎

怪紫翠萬狀岡阜蟠踞煙嵐異態喬木壽藤濃樹互掩奇花異卉芳郁遠襲虛亭邃閣丹碧錯雜

孤嶼危梁之下容與於鏡波淨練之間心目俱炫爛然若繡矣錦哉湖哉湖哉錦哉斯翁稱情哉蓋宗伯之輟講帷而怡茲也正人君子胥切貝錦之恨乃宗伯顧以得常奉尊大夫仙室翁遊為幸其治此園人擬畫錦之堂而不知為萊紵之具也汪且久豈其親大倫忠孝大節固莫敢軒輕而所遇不同不能無辨焉宗伯事上潛邸以至於今恩渥且久豈其親大倫忠孝大節固莫敢軒輕而所僑所云無寧重夜行之誚而忘補袞之思必不然矣芳亭葳蕤前席論屏錦湖漣漪爰行鳳池仙室翁健甚雅好客足為浣花主人錦瑟錦纏與湖競麗此宗伯他日事也宗伯曰我實倦游娛池親之外無他鶩名湖甚善畫記之當今其地已為鐵路所湮

放生池即慈氏寺塘野公亭在其上

近淮書院基址無考汝寧府志藝文何立有同郡守集近淮書院詩二首

太子廟在九曲河下銅官洞口意為明時監鑛者今廢

大郎灣在東鄉土城南相傳明戶部主事周復元其先山西陽曲縣人因直諫得罪棄官隱居信陽東安城即今土城後朝廷命召之復元已卒使臣造其

廬見壁間題有大郎遺文奏聞賜名大郎灣追封忠信公立祠祀之有萬善寺古井淘出殘碑可考清初復元四世孫周龍周虎者起而抗命遭族滅見呂家堂古碑其裔逃出一人至康熙初大

赦復歸其十四世孫文光於宣統元年畢業河南優級師範獎舉人子世緒中州大學畢業任縣教育局局長

宋將軍廟在縣西四十里劉宋時雲麾將軍宋僧徹墓在此因建廟

孟家山廟在柳林街後山傳宋楊彥昭部將孟良駐兵於此建廟祀之音孟

俗讀如獮今廢
地今歸應姓土中嘗拾得箭鏃有窟室略深掘便見磚

明飛將軍李節祠在城南十餘里真武廟即玉皇頂人節明山西洪洞桑樹灣

來信陽遂入籍乾隆二十六年其後裔名忠者率鄉勇節碑南汝光祠內並

國奉十曹公長後裔茂林文咸同重修祠於兵民

廢金家店在柳林澗水之東為縣南大鎮市地有白果廟

門前白果樹中株大徑丈許

空處可容一方棹四面猴可坐人傳為唐尉遲恭所建原名已軼遂以樹名之

清初衰歇今遷李家寨車站於此

稱為李家寨新車站由四等站升為二等站經縣署派員規畫市肆六條各有名稱正在建設中票房外已修成鐵軌十道局面甚大恐非一二年所能竣工

卸甲場在洋河北相傳宋無敵將軍孟良卸甲於此場北側塘中有井時有光即其卸甲處今俗呼薛家場土人耕種時得遺鏃

曬金場在長臺關太子城每大雨初晴人往往拾得金塊重或數錢輕或數分彷彿有篆文

鎮申塔在武廟街報恩寺中高十三級隨時建塔上磚常墮下刊有隋字尚可辨識

五舉坊五科每科中式五人建坊記其事

弘治戊午何景明戴誼何景陽袁鎔劉節弘治辛酉吳道純馬

錄孟洋馬鑄胡鑽正德癸酉朱旒張淵何大張鄂朱繼文何洛文王子應文張德劉祚劉瑩胡來庭嘉靖辛酉胡秉性高成周繼文何洛文王子應文張

司諫坊正德八年為工科給事中張雲立

錦衣坊正德壬午年為姚志學立後圯坊柱為大成殿柱

進士坊嘉靖元年為葛蘭立

御史坊嘉靖十年為孟山立

廣威將軍坊嘉靖十二年為翰林檢討王祖嫡父僉事王詔立

勅贈坊嘉靖十三年為舉人劉祚父劉深立

進士坊嘉靖十六年為樊鵬立

戶科給事坊嘉靖己丑為王納言父汝楫立今圯

四級坊在東城大十字街嘉靖戊戌為張雲立

民國十二年樓石裂墜
人縣長宋祖瑛因命石斃

工折卸故
基尚存

進士坊在木牌坊南大街嘉靖三十年為董威立

啓沃親臣坊在縣署東萬曆二年為何洛文立

豸史坊在北城大街萬曆五年為御史胡秉性立其坊背刊大理寺卿字

平昌關亦建有坊

兄弟翰林坊在北城大街萬曆七年為檢討何洛書侍讀何洛文立

監察御史坊在北城大街萬曆十五年為御史董威父董呆立

解元坊嘉靖辛酉科為何洛文立

大理寺坊

為孟洋立在當鋪胡同東口

子貢祠坊康熙三十七年巡道羅文現建在北門外小街下坎驛路之西

忠節總坊在白馬橋街光緒初奉旨建旌表死於髮捻之亂者咸同中邑士女多尙氣節

髮捻之亂有拒賊陣亡者有被執殉節者計男女千八百餘人知州彙案請准建總坊一座備志姓名邑紳李裕澤路讓生姚紹唐等監修坊額李祥元書坊聯云一片寒沙埋烈骨九重溫旨慰忠魂裕澤撰祥元書光緒末重修

胡家牌坊光緒辛巳胡子俊子奎為其祖胡廷煥妻黃氏胡大勛妻劉氏

姑婦雙節建在五里店東門外羅山城約人

豁家牌坊在閔家岡街東為豁貫一妻陳氏立今已圯

危家牌坊在北門內雍正十一年為危山斗妻陳氏危瑜妻尹氏姑媳雙

節立

劉家牌坊在城北四里廟路西光緒中為節婦劉興妻葉氏立

嚴家牌坊在杜家畝道光中為嚴執玉妻蔡氏嚴執德妻曹氏姊妹雙節立

柴家牌坊在大王沖為節婦柴德科妻周氏立

仝家牌坊在明港街同治中為節婦仝啓道妻陳氏立

仝家牌坊在明港街南為節婦仝樹甲妻周氏立

郭家牌坊在郭家畝乾隆時為節婦郭象儀妻葉氏立

吳家牌坊在縣署西捕廳署左乾隆五年為貞女張氏立

袁家牌坊在文廟西白馬橋東爲節孝袁悌妻劉氏立

郭家牌坊在劉家堂乾隆時爲節婦郭從龍繼室李氏立

陳家牌坊在平昌關道光中爲陳來東妻陳氏立

任家牌坊 爲任可望妻吳氏立

周家牌坊在楊柳河道光中爲周廷模妻歐陽氏立

馬家牌坊在古城光緒中爲馬昂舉妻汪氏立

陳家牌坊在駱駝店光緒中爲陳允修妻董氏立

盧家牌坊 爲節婦潘氏立

盧家牌坊 爲節婦何氏立

曹家牌坊在馮河村爲曹世綬妻蕭氏立

尹家牌坊在洋河光緒中爲尹守珍妻郭氏立

牌坊在文廟西白馬橋東 爲貞女吳氏立

李家牌坊在中山鋪吳家廟後乾隆二十五年爲李 妻陳氏立

蕭家牌坊在中山鋪東蕭家岡官道旁光緒中爲蕭 妻張氏立

劉家牌坊在城北四里廟嘉慶十四年爲劉廷贊妻節婦楊氏立

劉家牌坊在城北四里廟道光二十八年爲節婦劉夢麟妻張氏立

王家牌坊萬曆十七年為明指揮王璽妻周氏王瑀妻耿氏娣姒雙節立

另詳金石

周家牌坊在城南王家店南官道光緒二十九年為節婦周世纓妻知州

周儀之嗣母劉氏立

明懷遠將軍袁公故里碑

碑在東關外濠溝大路旁碑陰大書崇義二字跋云先人之逝

夜。矢。心。實。懼。汎。沒。乃。南。嶠。任。公。之。知。信。陽。也。勸。善。勵。俗。首。表。先。人。子。以。涼。德。之。身。謬。居。長。人。之。地。自。顧。不。足。以。風。民。用。是。每。勤。於。表。善。竊。悉。信。陽。衛。已。故。指。揮。雷。山。翁。袁。公。諱。鎧。者。事。父。而。勇。吮。地。愛。弟。而。有。干。城。之。譽。建。橋。十。八。處。而。行。不。病。涉。施。田。五。百。畝。而。族。不。告。饑。飢。起。安。堵。之。謠。捍。劇。賊。而。遠。近。有。司。之。職。莫。先。於。崇。義。爰。表。厥。里。永。激。後。人。奉。直。大。夫。守。信。陽。州。任。良。幹。立。奉。直。大。夫。守。信。於。蓋。棺。有。司。之。職。莫。先。於。崇。義。爰。表。厥。里。永。激。後。人。奉。直。大。夫。守。信。陽。州。任。良。幹。立。奉。直。大。夫。守。信。於。陽。亥。孟。秋。念。三。日。撰。嘉。靖。

明登仕郎直隸徽州府知事龍山胡公神道碑在城西三十里睡仙橋東

首。公。名。來。庭。龍。山。其。號。也。為。舉。人。紹。鼎。之。六。世。祖。洪。武。初。其。始。祖。思。忠。選。調。信。陽。州。安。置。胡。家。灣。遂。家。焉。碑。立。於。明。萬。曆。十。年。正。月。都。轉。運。使。司。滄。州。分。司。同。知。郡。人。王。維。蕃。書。

明亞中大夫浙江明州府知府張公琪神道碑在睡仙橋東首

洪。武。間。守。明。州。四。年。歸。里。七。月。卒。葬。堅。山。北。矣。南。萬。嶺。其。七。代。孫。奎。選。撰。記。刊。石。今。已。裂。毀。

明錦衣張公神道碑在睡仙橋

明張氏亢宗祠義田記碑

知。州。朱。馮。撰。文。泰。與。令。舒。日。敬。篆。額。戶。部。主。事。劉。尚。樸。書。丹。其。文。曰。田。以。義。名。尚。公。也。申。西。偏。則。有。張。氏。祠。義。田。焉。先。是。孝。廉。初。始。於。白。霧。之。原。功。德。付。之。緇。流。旁。拓。室。幾。楹。為。祠。顏。曰。亢。宗。奉。其。先。世。主。歲。時。伏。臘。聚。而。祀。旅。酬。焉。而。燕。雅。有。古。意。田。計。三。十。石。以。近。祠。五。石。飯。僧。餘。供。蓮。豆。周。宗。人。之。不。能。婚。療。者。洵。厚。道。也。

一日孝廉語予記其事且曰吾族小國時耕讀重自愛幸藉郡大夫錫片言傳之永永予謝不敏
久乃於案牘之暇勉事毫素蓋聞勝國時名誠者分闔淮康傳而生琪與道當濠梁起義道應
往會屢立戰績又數傳而鼎而躬臨間國初以薦新安守一歷中憲其後累軍功世官京衛信陽
遂為信陽望族又數傳而鼎而躬臨間國初以薦新安守一歷中憲其後累軍功世官京衛信陽
戶侯支子以鴻臚起家張氏之張仍競爽自化生四子次名奎選即今孝廉者也諸子俱補家日落
六傳至諸生自化甯甯恢復之張仍競爽自化生四子次名奎選即今孝廉者也諸子俱補家日落
員孝廉而祠田不愧孝廉名然心身與此時也惟示孫衣冠之胃尚乞於先公啟牖天衷由其香
火仁之術也充宗命額念不在一身與此時也惟示孫衣冠之胃尚乞於先公啟牖天衷由其香
廉父子之拮据而振甯東新安關中之家聲也味乎余言也遂壽貞眠以箴宗人並為世勸
蘇義田其在天下且倚命矣何論宗人孝廉有味乎余言也遂壽貞眠以箴宗人並為世勸
曆壬寅年
張奎選立

祇殿南石橋碑在蕭王店祖師廟內石崩裂不詳全文其起句云父老相

傳漢光武未帝時駐兵在此因以得名橋在街南河上天啓五年重修立

石將軍王延世撰文進士王觀宸書丹

李太老爺公斷香火田碑字已磨滅李知州廷基雍正元年仲冬月立在

洋河大橋北上岸三官廟前

嘉慶丁卯年重修文廟碑在戟門東偏南汝光道張灼撰文並書書法步

武趙董秀勁可觀

嚴作礪德教碑在泲河南岸民國初其門人龍敏修劉海涵劉景向等四

十餘人所立劉景向撰文其文曰古昔君師一體政教同術如有巢教構木燧人教取火

冠之屬大抵其時民俗渾噩法制未具獨特聖哲挺生能為人羣之先覺而後能為國家之元首
書稱天降下民作之君作之師師者君之資也政教之源也嗚呼其易言哉夏商以降政教分離

君然人者不足肩斯道龐力之範位自尊積而為專制之政體激而為革命戰爭而道無創與謝君絕矣
統利祿之要津者必輟轉乞介贊門下執弟貴子禮唯賢愚之辨矣則又執焉顧而聲他赫
據於昨道義相結者不啻路有或絲毫勢之不見存也嗚呼豈易言哉先師嚴先生清季一茂才耳幼
惟以道義相結者不啻路有或絲毫勢之不見存也嗚呼豈易言哉先師嚴先生清季一茂才耳幼
失一估而貧甚年二十一設門者雖不躋通顯要皆能勉強遵道教不失為鄉里道善循人善誘如十
如驅馳為世途抱關擊柝資養親會時政遷流士之以教所澤淪洽於肌髓者有數以熟視之不免移
特羞為世途抱關擊柝資養親會時政遷流士之以教所澤淪洽於肌髓者有數以熟視之不免移
也然耶國且有抱先才藝年五十泊有九積勞病遂不復設科又得二於先生化育門弟子可以言
形矣失聲親炙先生門牆家塾道貌而樂善好施後能勿黯然乃謀與鳩資勒石以誌景仰非敢謂藉以
離俗乎方今之徒和政體之師也夫自古論勢待以世莫如人君維繫名教猶不保其文化培植國脈而
道而己如吾岸人受業劉景向撰記邑人為師道光哉先生諱作礪字渠丞
信陽附城南岸人受業劉景向撰記邑人為師道光哉先生諱作礪字渠丞

劉蔭棠德教碑在東雙河大路旁民國二十一年其門人熊兆岐等三十

餘人所立知縣董錫賡撰文知縣王炎武書丹

君子由之使以好曩者疑易有粹而不老古語特想望之太久之矣王道易言曰君子觀於鄉而老
治鄉之道亦屢變矣奚云易有粹而不老古語特想望之太久之矣王道易言曰君子觀於鄉而老
所以教於鄉與軒信人濡其少類思有器以報之府試冠軍入邑庠兩試復而治道之美絕意仕進也
生名以蔭棠字霞軒信人濡其少類思有器以報之府試冠軍入邑庠兩試復而治道之美絕意仕進也
鄉里中嘗語人曰貴賤者命也以窮通者彼身秉國鈞者實也功而志於其時道一耳先生抱於此
所蘊蓄措置一鄉而翁然有以治通者彼身秉國鈞者實也功而志於其時道一耳先生抱於此
故其難也循循善誘每令爭諸孔顏樂慕而陶鎔者多本於仁處事利於義重而為之諒所
紛排難息於里門罷役停徵爭諸孔顏樂慕而陶鎔者多本於仁處事利於義重而為之諒所
然諾為信置學田以養士林道也橋梁無古便行旅精粗無巨細治而睡而寓隨感而通由之苞苴悖絕
又先諾為信置學田以養士林道也橋梁無古便行旅精粗無巨細治而睡而寓隨感而通由之苞苴悖絕

者凶先生蓋審知之夫先生以一鄉善士不求聞達凡嘉言懿行有合乎仁義信惠公廉之美者雖事隔數十年其鄉之夫老人士猶能懷夙德緬遙情相與謳思勿輟且欲懸之楹社壽諸貞珉焉則夫置身通顯勢足以大有為苟能積善不衰進道義榮而詘義辱是苟卿視所謂國寶樂利者必雷雨之動其成就又當何如也而或反之則不由乎道者即不義也適於治起視羣倫蒙樂利之必也滋甚不若化一鄉之善慕義閱滄海而先生遠矣嗚呼鄉而一節是尚德也敬人老及先生也俗之改風亟變而弗謀有以發皇盛德垂王道無窮倘亦美非耶先生道合其精粹倏有隱作維繫於鄉一曲款洽間生終古辭略不獲余文且曰此鄉人之意非家君志也誠懇達於詞色余以世交辭不獲已繼由先生弟子熊君兆岐守索勒石輒為記其梗概如此

萬西園德教碑在雙林寺東路北

翟秉權德教碑在城西篤祐溝廩生郭世楨撰文

兄弟友愛極篤同堂數十人皆為其性所感雅然親睦成風嘗從謝藹亭余蓮溪兩先生所遊俱以大器相期許其為文洋洋數千言貫穿古今揮毫立就潛心經史神契妙悟往發前人所未發每讀書必期以致用古誼有合者輒見之躬行以教嚴而有法西北奇杰之士半出其門鄉邑士無少長必勉以心得實學於寒士尤加意焉其教嚴而有法西北奇杰之士半出其門鄉以雅意作人者多仿其規模以為程式然則先生雖不遇於時而遺澤之流長正未有艾也後之明經銓訓導不就隱處山間怡然自得時松菊落焉有陶靖節風言貌冠衣行敦古處人笑其迂先生晏如也性寬和仁恕與人無爭人亦不觀豪強者見之無不悚然歛息鄙陋之鄉望之彬雅之俗者先生力居多焉云

明尚書孫顯里碑在平昌關寨西二百步許嘉靖乙丑年知州潘德元立

內有孫顯墓嘉靖丙申年知州任良幹為立碑學正李壽撰文州判劉希

簡篆額訓導林紀書丹

繪其象以獻上覽之宛如夢中乃大驚疑遂銜之尋思修大中橋期以三年不誦貶雲南密令人勅抄其袍日射袍色光奪奉天樓上復驚疑遂銜之尋思修大中橋期以三年不誦貶雲南密令人勅抄其

家止存白金四十兩草舍數椽別於平昌關上始悟亟遣使追還欲大倚任公權服毒而逝其立

守節廬墓孝行已詳諸郡乘歸葬於道中適值公嘖嘖孤塚然歎曰興滅繼何絕修廢舉人墜心遂有

職也矧公盛德重望足以表正鄉閭至今行道公嘖嘖孤塚然歎曰興滅繼何絕修廢舉人墜心遂有

高驂弗進鳩率關民無老少咸往治關中茲命皆踴躍赴旅客咸知有孫公矣及旋州公

嶠之孫心南嶠欽德徵予心即文以記之故南嶠事之見天曠已圯而相感不容已孫受命如響亦猶己

志懸之簿而治之不蚤夜奔命唯利其身而待者不遑顧公之心始而直曠百世而信學也世之官者

呼孫無可公而名彰公因藉孫而名古君子也其忠君愛國之心繼往開來也余不蓋有得而孫公者述此

桂林人也玄孫欽德欽仁欽儒明嘉靖丙申冬吉日立

州守鄒公察去思碑 董威今不作見碑隆志謂詳藝

州守張公拱去思碑 何景明失其詳

郡守上海朱爺去思碑 路旁明萬曆中龍井北爺當時河稱大

州守賈公獻之去思碑 何瑞文碑失其詳

州守葉公朝陽去思碑 何洛文碑失其詳

州守李公元齡去思碑 何洛文碑失其詳

州守陳公其政去思碑 何瑞文碑失其詳

州守彭公襄去思碑 失其詳

州守王公以觀去思碑 失其詳

巡道項公一經去思碑

失其處

南汝光道朱壽鏞德教碑在城內舊豫南書院門內

朱壽鏞捐廉堂五千金共創一

百二十餘楹購置書藉萬卷培名者二十七屬縣士成就甚多士感之為立德教碑邑廩生陳

世播撰文廩生劉子榮書丹列名者郭家璠李聯輝陳庭淦劉振鐸霍鴻羽董培黼熊賓蘇振鷺

熊友龍陳方訓劉子榮汪傳緒沈世杰皆豫屬一時之英俊也光緒十八年立

陳庭號龍陳方訓劉子榮汪傳緒沈世杰皆豫屬一時之英俊也光緒十八年立

邑侯胡公去思碑記 光緒歲次丁未公刺吾州未期大府乞行不報共謀立石於五

父之衢以誌去思公曰藩公桐侯浙之我優治術文子德府其詳公之使刺吾州與之

義素難為伯封地荆襄又其南與宛之益疲公西許穎居北自瀛車通軌不端

處素難為伯封地荆襄又其南與宛之益疲公西許穎居北自瀛車通軌不端

其要莫先於植其根使夫養者非盡及人而飲食之者皆務其害任之乃清得所安耳教者非折盡以人

誨之也務植其根使夫養者非盡及人而飲食之者皆務其害任之乃清得所安耳教者非折盡以人

鄉人亦少雀鼠爭張釋之健國決獄之平不過是也州東北與西境與焉無何公案無遺藪所

犯多節輕者則發習藝所嚴密訪緝獲充聘宣講員逐日講古是嘉言懿行安堵各犯勉

為善民疾苦屏侍從挈榼自隨復嚴戒胥役不喻其善也一時赴鎮之勘一琴一鶴湯斌之行一郊野

問部良彼西門尹翁歸治盜嚴戒胥役不喻其善也一時赴鎮之勘一琴一鶴湯斌之行一郊野

既而政簡刑清民得休也其屬地者以境內學務弛導之責難舉茲特詳其設者

小學報選者日兼優者悉手諭嘉竭力提倡公餘之暇親蒞勸學所與諸界研究之

庫擇人舉之辦無適師資大府差設調之命竟其志培州師人惜才未幾而桑工藝以學實

何異存稅契贏餘鉅萬全數與州人愛戴之至固州人所得也彼漢文翁之化遠

以爲治官莫若平臨財莫若廉我公之善於其職平府之治人而居其久治行木子卓卓信在陽人耳

之曰治官莫若平臨財莫若廉我公之善於其職平府之治人而居其久治行木子卓卓信在陽人耳

篆後清風兩袖晏如也是公之廉出以持已不但可以自信而並可微信於人者也今將所六計房地稅歸公之平餘銀若干慨然捐出以濟學費之不足是更揭其廉泉以潤物矣然非格守不文之條恢宏胞與之量曷克臻此一端以州人宰信公之心誠善不辭燕拙於我公親之見記之候選予直隸州州判癸卯科副榜王熙頓首拜撰

南汝光道黃公德政碑記

起家丞尉躋令牧任兩河繁劇區者八前後凡三十年復冠冕考法于北燕南粵渡東瀛捕島參工既返豫以去歲仲秋奉檄觀察豫南場來申陽使署值歲杪多穰劫則往巡宛即邊疆捕斬巨盜巖壑間清其六用奠眈庶今春始警之繼不逮還轅之值鄰吳楚皆缺糧民情受淘穰遂光汝綏嚴整之為所屬商訂守望章程以輔巡警之速還轅之值鄰吳楚皆缺糧民情受淘穰遂平月有塗勸稼稽舉百廢其政教之逮于屬州縣者申士民不備旬之就中鋤所奸蠹理訟如獄察閭吏儆外校運動會米武也籌師範學堂需款之不足補匱也創設工藝廠樹實業坊表資基礎也紳而為昭文物也振恤寒畯作士氣也若巡警若商會若教育之可治之使公之研究久於斯任獲見其事施吾閭里之受福豈有際哉而公且視事之日短惠民之情大可見矣公之公行年七十而墜公之盛政猶復倡提風雅酬恣謳吟送公並泐石垂不朽宣統二年孟夏豫南之日信陽王公軒徐大李昭梁世勳謝光琦全鎮艾祥清席崇光等謹識

司天橋在城內
宋元符初有道人書於牛軒上今失其處

白馬橋在節孝祠前
西北城之音堂下水門出城至

駐節橋與白馬橋南北相直中為儒學塘西北洩水道也塘西卽射圃

睡仙橋在城西三十里傳有仙人臥於其上故名

拱橋在城東三里乾隆志藝文有陳聯璧拱橋觀桃花詩

注淮橋耆老胡永發造乾隆志何大復有詩

平政橋在子貢祠前

攬勝橋在城西南五十里仙石畷乾隆志玉觀有攬勝橋弔何大如前輩

詩大如名一景明五世孫

清河橋在游河店北七里許相傳養由基射死鬪樾椒處

橋基已圮

義陽橋在慈氏寺久廢

月兒灣一在東五十里赤土鋪下一在北九十里

范純仁行部過此駐馬

月中承以衣裾感而生純仁是泣

劉家墻在五里店東北二里許芳塘半畝長林蒼鬱為本鎮文人避暑之所

浴珠潭地址未詳乾隆志有劉楫夏日憩浴珠潭詩

響水潭在縣西山王星室有題響水潭壁怪石詩

拖刀嶺乃砍刀山畷北過石橋大路上之小嶺長里許有峽隨嶺委曲而

中分之俗傳關聖拖刀於此

坎刀山在青石橋街北碾子灣田畝中上有關聖廟俗謂關聖拖刀至此

落地帶泥堪輿家言青石橋山脈係龜蛇頭頸脈被路截斷其說妄也考之

青石橋街北門外祖師廟平道記碑志明嘉靖十九年知州任良幹開平

靖關驛道此處鑿山開徑痕迹宛然坎刀山乃當日西山鑿斷之餘脈也

天心山在仙石畝張培金有詩女媧鍊石功不深補天石破天心動山驚落人間仍突兀

咄哉造物亦何怪渾沌鑿後此心在歷劫茫茫誰能知軒豁呈露公無私屹然中正不可轉萬古靈臺留一點人心反覆日百端那得都來借鑒看臨安寶鏡貴陽鼓塊異拱傳世爭觀嗟爾溷迹

羣山中樵夫教子殊倥傯心是心非究難考冷月年年照秋草

白水厓在仙石畝張培金有詩海神偶與山靈戲手翻天瓢落巖際兩峯高聳欲摩雲

一有時晴久日華絢又是秋光寫匹練忽爾濤石成細流百斛明珍散不收忽爾結冰堅其腹宛然

亦佳妙罪煙噴空自嘯至今世入少人知冷月無情來相照

仙人窩在柳林街南二里竹林灣周姓山上丈中有一石窩向東開面下臨懸崖百

容人盤膝趺坐窩內光潔如磨磴者寬窄形勢容首肩膝皆天然生成其旁階級僅可容足然非身體矯捷者不能入聞昔年窩上有生成石簷雨落水滴不入窩被牧童飛石擊損

三仙缸在城西南五十里仙石畝張培金有詩兩山之中夾平石山流泉水色

百尺桃花紅映千缸春第一烹茶味更醇可惜品題無陸羽年只得佳趣盈科而後遽相注其去澄波俯視開明鏡一顆心珠月中三缸都有心珠印我於此間得佳趣盈科而後遽相注其去

猶能作大觀飛落懸厓成瀑布雪龍冷抱玉壺清澤腹初堅照日晶天巧非能人力作萬古寒冰凍不破

洗臉盆在青石橋南分水嶺山脚路旁一石突出大如數間屋頂平上

銅官洞

在九曲河下西岸寬八尺深五丈為明鑛洞

金牛洞

在九曲河東岸橫直兩丈餘內深一丈寬五丈可容天五十人土人多在此避匪上有圓眼周三四尺仰視可見天光

老君洞在仙石畷洞口鑿有老君洞三字八分書頗工不知何人手筆張

培金有詩

巨靈何年入山谷峭壁手剗洞其腹兩石上合上對開中間坦平大如屋軒敞偏宜風月臨堅完那怕雪霜侵海內洞天三十六似此幽棲何處尋後枕孤峯千丈起前

流一曲清溪水峯高山不語應是造物特好奇幻不到神工與鬼斧過函關誰見青牛駐此山何因指作玄元府我欲問高山不語應是造物特好奇幻不到神工與鬼斧過函關誰見青牛駐此山何因指

萬古吁嗟老子信猶龍五千道德殊空空

天生眼

在九曲河眼深十丈寬三丈旁有兩小眼一眼聲如雷以石投之似馨聲泉水下滴似琴音民國十四年土人嚴之與打柴誤墮入

烏風洞自兩河口大山頭通南六里相傳烏鴉道人得道處洞外有念經

石左有仙人牀右有木魚臺兩旁有棋杆窩後因土匪潛藏婦女於其中

封閉之

上天梯在土城東南山上相傳某寡婦好善因山路崎嶇鳩工砌石為階

級數十層以便行人故名

撻兒岡城東南三十餘里在烏風洞之南

仙人洞

在城南七十里大王冲其冲曠野天開南北相距十里如船狀石

嵯峨冲中沙河一道南北俱有三姓聚族而居洞在北冲

橫山腰間懸崖

峭壁人迹罕至洞口形如圓甕深不可測尺會高如牧童二爬入洞空闊約六蛇

寒風刺骨人不敢進相傳洞有三層終古無間津死者民國十七年城內李宜謀子紹功被匪架至洞中死

辛家店南亦有一仙人洞深高各丈許內塑觀音像

倉房堞在三角山西十餘里距城六十五里爲明末避亂處寨基屋宇盡已毀壞惟腐米朽麥常自石巖間流出名人題詠甚多

申陽第一井在城北關子貢祠旁

扳倒井在縣十五里井形欹倒水溢流出俗傳關聖扳倒飲馬

古井明縣治露臺西成化十五年知州江貴出其蓋石若酒壺水甚清冽州井治內東隅嘉靖辛卯年知州唐瑤鑿作銘壽石萬曆二十三年知州朱家法重浚有記

學井東齋衙內味甚佳

衛井在衛後

倉井在廣濟倉內

寺井在慈氏寺內

雙井在縣北二十里相去十步而泉通

巨井在縣南對固城山有水注流數丈洪濤灌山遂成巨井謂之石泉水

北流注

舊志所載如此今在何處失考

天井在城南十五步對門有天井週一百餘步深一丈東經鍾武故城一井見水經今失考

鵝公泉在縣西六十里

仙人石在仙石畷張培金有詩仙人遊戲苦無益飛上山頭化為石熱腸何如冷眼看

春雲冉冉空中幻秋月娟娟靜裏圍頑性從來有真相但論鬚眉皆俗狀螺髻青圍六曲屏花枝

紅簇九華帳金銀宮闕蓬壺多縹渺虛無可奈何似此著腳踏實地那必人間異大羅天開地關

風霜古受盡炎涼高語因知守默有玄功反覺

點頭無是公只能憑高能久坐紅塵自結長生果

寫字石在天目山石承一巨石中虛幾二尺仰見字云自是神仙一洞天碧雲深處閉天關

里為徹底溝旁為白龍潭潭上有千丈石東而五金洞玉石洞北有台

塔下為慧照寺斷碑巨礎猶有存者蓋唐剎也東北曰陳平寨驕王臺

搯刀石在恨這關前俗謂關聖攻關不克搯刀於此

搯鍋石在悶城北山麓有三巨石俗謂關聖飯於此

雞冠石在柳林街東隔溪山上石自巔而下缺刻重佳如遊人攜酒登山

飲入洞中焉

塔石在救山東塔溝西塔溝二處均在深溝懸崖上東則石突起豎立至

其處躡足路拆處攀之而升惟石有兩層下層

方似棹可至上層圓如包袱裏物狀不可升矣

太子墳有二一在城外子貢祠西光緒初墓開磚砌隧道寬敞如屋宇內

門未啓邑令封禁之一在游河店河南岸光緒末墓門崩隧道極闊有晉

元康四年八月十四日隸書大磚

王墳堆有二一在蕭王店新色寺東嶽廟半里許一在顧家店南八里岡

民國初修寨土人取墳上磚掘深數尺磚大異常聞其中有聲遂止打鼓有

堆一名大墳堆在蕭王店南八里許又蕭王店西三里許有土堆前在此

門亦係古墓未審與此是一是二俟考民國二十三年蕭王店修寨在此

堆一挖磚得明鏡四斤尙有別物不知何名大

皇姑墳在縣南五十里紫雲山龍旋寺側傳唐時有皇姑過此病沒留葬

焉光緒時僧酌酒以墓有寶藏欲掘之甫下鋤烏鴉千百成羣繞鳴不休忽雲起雷鳴般般遂

止掘痕尙在或云係唐皇甫夫人墓在柳林鎮半里許有碑載尉遲敬

明崇王妃墳在洋河南四里官道旁碑坊多殘缺尙有國戚字樣俗稱娘

娘墳

申伯塚近古謝城在平昌關西北二十五里舊有碑今已無存

漢淮南王劉安墓在游河店西五里許有一高原內多古磚民國十年匪

亂修寨詣其地挖磚得淮南王劉安印一方並有古瓶碗劍鏡等聞印歸

左世琴保存又有劉燕印一方

魏延先塋在城南指南院田畝中有土阜高數丈廣一畝傳係蜀漢魏延

先塋墳前馬鞍山東首有一斷頭煞堪輿家以爲不祥

晉雲麾將軍宋僧徹墓在縣西四十里馮家莊響水寺側詩見胎簪注

傅僉墓在阜陽店之東太子墳西有蜀漢將軍傅僉之墓碑碣尙存國志

僉義陽人形之子仕蜀守陽平死節意國亡後歸葬故里焉

郭前曹吉合墓在縣西七十里吳家鎮朱家溝紅土坡磚文上刻元嘉二

十一年字查爲宋文帝時上有平羊吉三字未知何解或以爲宦者墓

唐刺史李鳳墓在城東南隅宋時有神道碑今無存大歷中爲申州刺史

見輿地紀勝

董奉祠在白龍潭南寰宇記謂董奉居此山學道求仙有祠在焉今無碑

可考祠前平坦盡水田地處萬山中自下仰觀皆懸崖陡壁幾無可置足

在山則視若平原峯巒迴繞松竹掩映洵稱勝景何震川宗伯有董奉祠

詩

八義祠在大廟販街內八義者劉治齋周壽亭楊曉暉僧淨塵李順五金益亭雷經溪譚仁齋同治末八人訂交於大廟販街相友愛如兄弟能共安樂共患難數十年不渝其後人均能繼志述事鄉人重之稱爲義士

益亭子雲峯因建祠製主祀之附生雷國璋有八義祠序

明義官王時立暨其妻之墓在城南四十里柳林店北賀家店南官道旁

有碑時立江西人諸兄弟皆貴顯獨挾琴書遊荆楚卜居信陽之孟鳳鄉當時嘉重之稱申陽逸老墓在柳林下白石洞下山嘴殘碑被大樹壓倒碑上殘字有曰不汲汲於功名不孜孜於

富貴又有太祖巡按百十金琴書道號靖欽差有命了公事功七十二等字略可辨識碑爲嘉靖二年立

明鎮遠將軍梁淳庵墓在城南十三里橋里許有碑梁福建籍調信陽衛

指揮為閩營八家之一墓前柏二株大數圍前枯死今葉復茂盛亦一異也

明國戚王光裕墓在城南杜家畝西四里許光裕字克昌崇王典寶

明鮑指揮龍墓在澗水南岸見何大復記今無考

明馬通判瑀墓在城北七里岡孟洋有墓志

明廩生陳惟功墓王師竹有墓志

明劉孝子永利墓在城西南四十里清河村王家岡南馬家沖有碑乾隆

志人物有傳

明蕭孝子采墓在城西南五十里清河村白龍潭蕭家沖有碑乾隆志人

物有傳今塋地已數易姓

明黃子玉墓在縣東北四十里洋河南老虎山西山嘴子玉信陽人從明太祖起兵陽有

功官至副將臨終囑其二子海源時源歸葬其地有諭祭石物沒土中後人掘地見之有宗支碑可考又有古柏二株大三人圍

明何太山墓在城東北九十里梅黃店西南十里太山係景明始祖

明何信墓在城西七里釣魚臺北山上信係景明父有李夢陽所撰墓志碑

明孟山墓在城東關外里許有碑山係洋父有安陽崔鉉所撰墓志碑

明誥封宜人王汝錫元配殷氏墓悅之母在城東十二里平橋北三里許俗

名殷婆墓有碑十世孫良撰文乾隆癸酉立刊名者雲孫依耳孫庠生良萃觀

明廣威將軍王瑀墓第三子悅之孫端之廣威將軍王竹里墓第四子端

之孫萬曆四年立碑奉政大夫王師竹墓第五子乾隆二年祖嫡詔之清孝廉候選文林郎

王際岸墓第九代雍正十年立碑均在城東十二里平橋王家墳一名王家牌坊路

旁立有明威將軍端神道碑嘉靖壬寅戶部尚書申廣威將軍竹里神道

碑萬曆十一年知右春坊右庶子師竹神道碑萬曆二十三年副部史孫

碑鎮國將軍王喬峯神道碑名延世祖嫡子

明王冠之墓在城東三里許曾家園冠之為明威將軍多戰功致仕歸建

宗祠御書忠義流芳四字匾額以賜之

明貢生王祖裔墓在十三里橋裔祖嫡弟

明高鐵溪墓在西南六里許飛鳳山俗名燕子地何大復作墓志銘經明

季兵燹僅有碑一座中書明文林郎山東。萊陽縣顯考高公墓碑左

書孺人葉氏右書繼妣張氏下側書男克遜立石

明馬庶墓在城東三里許曾家河西庶字萃千號高軒清進士正午之曾祖有碑

明畿南巡撫馮鎬墓在城西北五里馮家饗堂與何景明墓相距二里許

有碑馮鎬妻王氏墓何大復有墓志另有御勅碑勅曰朕惟湖廣永道柳桂等處密邇兩廣地方盜賊不時出沒及柳桂等處又。接於茶陵瀏陽地界不遠人頑訟多勢豪暴橫必須禁治

今又陞爾前職前去郴桂地方駐節整飭兵備往來。率寺府提督所屬軍衛有司並巡哨等項
官兵民快人等修築城池操練軍馬防禦賊寇撫安人民禁革奸弊往來茶陵瀏陽攸縣兼理詞
訟督徵錢糧仍聽鎮巡官節制調度不許偏執誤事爾該受委任尤須廉公勤慎正已率下如遇
盜賊生發即調所在官兵快相機剿捕務使兵威振舉盜賊知懼軍民安業地方寧靖庶副委
任如違罪不輕貸爾其勉之慎
特勅宏治十年三月初四日

明趙王左長史戴誼墓在黃草山孟洋有墓志

明陝西按察使提學副使何景明墓在城西七里釣魚臺北山其孫禮部

左侍郎兼翰林院侍讀學士洛文祔葬有碑其神道碑在城北四里廟旁

萬曆十四年知洛文神道碑亦同地天啓中兵備副使石維屏題知州王

州李元齡建會諸生灼然煥然鹿驀然勒墓前有他家饗堂橫額何大復先生祠大門牆上書

世科二字後堂供奉何氏歷代祖宗神位院內立有祠田地畝碑塋在祠

後墳前御祭有石翁仲二石獅馬猪羊各二瑩前牌坊橫額天賜靈原四

字坊上銜名御欽差巡撫河南提督軍務都察院右都御史巡按河南

湯巡南按察司按察副使王洋欽差分守汝南布政司左參政王任欽差

寶乾推官熊尙文信陽州知府屈燦同知高應科通判欽差

署學正事周良情訓導王莊名碑法刊官陳瑾士第奉孫直信陽學

林侍上讀學士何法為題萬曆丁酉孟秋既望同塋者為何海暨妻劉氏合葬

墓漢陰知縣何景暘暨妻張氏袁氏合葬墓遼東定遼衛經歷何夫暨妻
王氏合葬墓誥贈通議大夫何立暨妻戴氏合葬墓禮部左侍郎翰林侍

讀學士何洛文暨妻戴氏袁氏合葬墓翰林檢討何洛書暨妻袁氏合葬墓

明南京大理寺卿孟洋墓在城東關二里有碑僅識大理二字墓已失形

其母墓同塋封太恭人有碑載勅文曰惟爾清淑柔嘉令儀莊敬夙嫻女教作配名門婦道克修夫名並顯篤生賢嗣為國憲臣

揆厥義方實兼慈訓重沾錫命福壽方隆宜享遐齡胡遽長逝茲特遣祭用瞻恤恩陰靈有知尚其歆服嘉靖十二年月日墓前有石猪羊之屬

明姚烈女墓在城南指南院西側乾隆志有新舊二碑

明王孝子綱墓在城東北七十里蕭王店東五里有碑明弘治十一年知

州于琰為立碑撰文乾隆志人物有傳今王姓因爭地基將碑字磨去

明山東按察使提學副使戴冠墓在城西三十里譚家冲上譚家樓後山

上有碑中有其母墓有誥命碑勅曰母之教育與父實均君之喪封惟臣是勸典章具在願風化之所關存沒攸同實葬倫之當厚爾程

氏乃戶部廣東清吏司主事戴冠之母稟賀端良持身謹飭相夫有道賢聲播於族網教子登庸嘉績成於郎署祿養既登於三鼎褒章宜貴於九原茲贈爾為安人庶懿靈之有知服休光於無

敦湖廣按察司僉事孟洋謚黃正德六年正月十八日

明懷遠將軍衛指揮同知袁勳夫婦合葬及其子袁鎧墓在城東北三里

謝家橋北鐙係衛指揮兄鎔舉人光祿寺正亦葬此有碑

明處士馬國珍墓在城東南十五里兩河口國珍係錄兄

明馮宗武墓在城東土家河宗武係鎬子

明右副都御史董威墓在城北董伯村譚家莊上首里許有神道碑在四里廟大路旁萬曆九年知信陽州尤光被立

明監察御史馬錄墓在城西黑龍潭出水口北岸清河村馬家畝河東岸

按明史嘉靖初錄按山西以李福達之獄謫戍南丹州卒戊所妻楊氏扶柩歸葬見王祖嫡祭馬母楊夫人文墓前舊有碑坊石馬意即穆宗優卹以後所立今其地歸周姓歸葬坊無一存者

明馬錄母王孺人墓在城北七里岡通孝經論語大義里人稱賢何大復作墓銘云北

城之北岡蜿蜒上有白日下黃泉刻銘於石照後先

明辛指揮時墓在城東三十里辛家店南三里兵馬司沖有碑時辛嘉店人嘉靖十五年

任巡城兵馬司西城指揮

明玉世寧墓在城東北洋河

明戶部尚書張雲墓在城西二道河北岸河邊

明舉人李朝陽墓在城南十里許今鐵路旁

明戴指揮使墓在柳林東戴家廟沖之南山嘴有華表柱二高丈餘

明鎮國將軍王延世墓在縣西南五十里八甲村張家沖腦

明知府張鼎墓在城西五十里堅山脚有地名張家臺子即其故里舊有

亢宗祠在附近草廟河今廢

明貢生李桐墓在城南十五里響山

明太僕寺正卿錢守廉墓在五里店北三里龍津溝北鳳臺寺之前
明監察御史胡秉性墓在城西七十里平昌關東六里許台子灣其祖塋
在平昌關西里許距孫顯墓不遠關北門外建有大石坊

明進士孫鳳立墓在賢山南之十三里橋

明張大尹善墓在城東北顧家店東六里有碑善貢生樂清知縣

清武德將軍鄭勇暨妻王宜人合葬墓在城南五里馬鞍山西麓雍正五
年男添福孫生員亦清曾孫繼述銘才治才玄孫立碑係閩營之一

清定遠將軍林秉墓在出山店按秉籍福建明時都司由武生從戎清順
治三年來信陽遂家焉壽八十八歲有墓在可考閩營村同來者八家俱
封將軍此其一也

清將軍許克濟墓在城西二十五里雙溝係閩營八家之一

清舉人張鵬翼墓在城南七里棚南有碑

清侍郎何瑞徵墓在城南十五里響山右側

對大復墓而
言稱東饗堂

清勅贈承德郎戶部主事馬峻墓在城東菜園

峻字上襄
正午之父

乾隆十六年立石

清進士馬正午墓在城東先農壇側

清進士羅應選墓在城東先農壇東二里許

清左營千總金國安父成秀墓在城東六里許乾隆間立石舉人劉廷棟作記

清舉人王晴川墓在金剛山

清劉應陞墓在城西南十五里十五里營坊冲其母墓亦在焉

清知縣郭鑑庚墓在城南七里棚金剛山

清昭武都尉陳應元墓在五里店瀕河南蕭家河大石嘴有華表柱二高

一丈餘有碑二戶部侍郎李宗昉撰文丹生前自置壽壙南汝光道王家相

貴東襄書丹其神道碑在五里店北山西會館側

清知府陳夢蘭墓在五里店西北二里蕭家堰東岸有碑內閣學士楊配

尙夫人合葬子嘉麟祔葬於右陳氏祖塋在其南半里許夢蘭神道碑在

五里店北山西會館側

清進士張綬佩墓在響山

清知縣張培金墓在仙石畝西庵

清定國將軍張天篤神道碑在張家上樓大路旁光緒十四年立

清舉人陳杏舫墓在洋河寨外

清進士陳秩五墓在城西五十里清河村王家岡西北石碑寺冲

清進士李裕澤墓在城北徐家堂

清知府郭之全墓在郭家畷閣峯下

郭氏祖墓在青石橋寨內

清武舉人陳玉林墓在城東十八里陳家灣後山

清武舉人侯連山墓在城東七里墩

誠字前營皖勇忠烈墓共九十四塚在南關外演武廳西首同治四年春

月立碑今其地為農村場碑在而墓平矣

清烈女墓在城東三十里鍾山鋪北今呼其地為烈女岡吳本固聘妻有

碑

戴氏先塋在城東五里墩

磨盤寨李氏祖塋在響山北

錢塘許氏祖墓在縣西北天目山下形勢極佳初不知為誰氏墳有一離鄉沙知必離

請觀其祖塋許氏曰余祖墓在河南某村惟不知屬何縣歲久無從考察因出一圖相示與吾縣

天目山下墳適吻合村名亦符蓋許氏先世攜子逃荒至一富戶門首其主人遂留之家使司

門戶命其子伴兒美人狄士達墓在東關外里許舊本陝西會館地教會購之為教會死者

叢葬之所

狄君精醫術民國十年四月豫南大同醫院創辦之始任該院醫生兼經理工程正

活甚衆而染病返申遂致不起卒於信陽並爲立堂信陽
各界爲開追悼大會其子仁美仁利葬之

金石

周申伯盤

光緒十八年明港文昌宮僧得一銅盤從明河岸裂出佃戶拾得為周申伯盤古色斑爛上有沿底平銘數十字惟某年月暨申伯宜子孫等字易漢臣以五斗穀易之後其姻婭嚴某宦陝西以三百金售去轉至吳大澂處或云出山店周俊侯家亦藏有申伯盤一

周夏伯鼎

重十二斤高七寸四分厚一分五釐口徑七寸足高三寸五分耳高二寸五分耳厚三分五釐質甚精內黃色外黝黑色耳及腹部均有花紋綠斑頗少鼎內銘十六字惟夏伯寒自作行鬻子二孫二永寶用享民國十一年五月縣治東邢家臺出土後為張冠則售於開封

周銅劍

重一斤九兩長一尺八寸柄長三寸三分寬一寸三分民國十三年縣北太子城南門外小河岸出土尖端向上略伸土外不知何時受外界壓力致斷寸許斷口已結銅綠頗厚惟未離原處發現時循此而下始將全劍取出質精細色青綠呈龜文無文字蘇東坡武昌銅劍並引云供奉官鄭

文嘗於武昌江岸裂出古銅劍文得之以遺余冶鑄精巧非鍛冶所成者以銅鑄劍東坡已視爲古茲年代先於宋遠矣

周銅矢鏃

甲乙二種重量以漢平計算

(甲)三角鏃形重三錢長一寸四分寬三分(乙)銳三角鏃形有柄共長二寸二分柄長一寸七分重二錢五分民國十年楚王城出土三枚送北京歷史博物館陳列該館於洛陽所得者亦與此相類

周銅矢尾

重五錢二分長一寸八分上端空成筒狀用以安箭徑三分強下端實徑二分腹旁有一灣肘用以拉弦民國二十二年太子城西北隅出土此矢尾金石書所罕見按阮氏鐘鼎款識鄭注考工記古矢鏃長二寸近人得長平銅劍鏃與之合以周尺計之亦僅當今一尺二寸強耳先王之制兵非不能長且大也限之以制度行之以禮本之以仁故甚短小也近世各國以軍械不過減少敵人之戰鬪力猛烈炸彈綠氣礮相戒不用理亦近是又按楚王城太子城附近常發現古銅劍矢鏃等件蓋秦始皇收天下兵器時法令森嚴土人私窖藏之後有長城等役人民流離未及掘出以遺留至今不然古代兵器少而貴何能處處發現也

周素盤

縣北周更生家藏銅綠蒼老無字無花

古銅鼎

長臺關余益齋家藏伊先祠所有物余前明舊家也相傳已久初不重視後長臺關站長某以五百番餅購之未售某買盜盜之余自此密藏矣

古銅鼎盤匱三品

民國十八年縣北胡褚店之南劉氏子於山坡拾柴見狡兔前奔卽以鎌刀擲之兔倏不見往拾鎌覺刀着處有物急挖出之按蘇東坡古劍歌蛇行空中如枉矢電光煜煜燒蛇尾或投以塊鏗有聲雷飛天上蛇入水與此相類斯亦奇矣鼎盤有文字者爲許昌人重價購去匱尙存劉姓家中

古銅盤

明萬曆時楚王城老農犁地獲二古銅盤中貯水清冽聞之作薔薇氣老農覆其水而收二盤王師竹以數石麥易之後轉贈吳郡王世貞見師竹集

古蟻鼻錢

橢圓形重一錢長五分寬三分金石索釋爲昏墊水意新而據制錢通考

以爲楚叔孫敖所鑄惟固始叔孫敖故里有之此錢於民國十年楚王城附近出土考之史楚莊王鑄輕幣而民怨雖未詳其形狀既曰輕其體質微小無疑周代圜法雖立祇景王鑄大錢行之齊刀衛布形各不同惟貨字皆从化蓋此時所謂財者若貝若珠玉皆天然物惟錢始由人工化合而成者也此錢象貝形卽化金爲貝之義又小且輕與楚莊王輕幣之說亦合按漢書古貝有五大貝壯貝么貝小貝不成貝是也王莽鑄錢猶襲其名楚地近江海又值錢貝代謝之時必更取其形而象之矣

漢淮南王劉安印

墓在游河西爲土人耕地時所掘印存左姓手按淮南王劉安屬王之長子以文帝十六年封國九江郡紹封四十二年武帝元狩元年謀反自殺不知何以墓在信陽

劉燕之印

亦游河西土人耕地掘出漢書王子詹表燕齊孝王子元朔四年封被陽侯十二年薨諡敬被陽漢青州千乘郡之屬縣

漢灤長之印

方八分五釐高七分弱厚三分四釐紐高三分重四兩銅綠頗厚鐫灤長

之印四字於民國十一年七月縣治西北五十里游河鎮出土蘇東藏按後漢書郡國志揚州廬河郡灑縣注左傳昭公二十一年吳人侵楚伐夷侵灑六楚沈尹戌帥師救潛是也又按漢制縣置令長萬戶以上爲令萬戶以下爲長

貨布錢

重四錢七分長一寸八分寬七分王莽所鑄民國十七年游河出土

墓磚有永

元十二年等字

行軍刁斗

出山店周開堃家保存

漢弩機

邑西仙石畷農人鋤地獲銅器數件劉怡軒購得之不知何用後觀北京武英殿古物乃識爲漢時弩機之零件

漢玉寶劍扶手

出山店周芝昌於甲子年得之於游河灑長墓中

漢十二屬鏡

鏡爲圓形徑六寸厚二分呈黝黑色中有紐外廓鑄花紋再外廓畫方綫

二鑄十二屬像再外廓以二圓線界之中鑄草篆二十八字上太上見神人食之興。參駕飛龍東浮專長雲武宜子孫曰富貴食之興下有三字不明再外有五輪廓每層均有花紋見金石索漢鏡篇此鏡於民國二十二年春太子城西北魏莊古塚出土墓磚有篆文宜車馬三字

唐玄卿鏡

鏡爲邑歲貢生劉海涵所藏圍徑三寸重十兩紐旁兩盤龍銘詞曰初昇月初盈纖翳不生肖茲萬形是曰櫻甯瑩乎太清回環二十二字款署玄卿篆法工整質類鋼似非銅鑄扣之聲清越以長海涵得之於雙河估市斷爲唐物藏之龍潭精舍廣徵名人題詠有兩龍潭主人藏鏡圖題詞一册

宋招撫副使之印

龍井鎮巡官嚴玉如民國十一年於銅工鋪購古銅印一方係得自牧童備銷鎔者其篆文爲招撫副使之印六字長方形長五寸闊四字嚴送警佐李剛直李贈斬師長轉獻於吳巡閱使按招撫副使係宋官名意必宋物

湧泉寺大鐘

寺甚古其鐘明成化三年吉月吉日鑄高八尺重約萬斤其上刊各方善士姓名大字十六日佛日增輝法輪常轉皇圖鞏固帝道遐昌銘曰巍巍聖像濯濯厥靈新圖壽宇洪鑄錘成摸形至壯聲韻甚清包含造化洞澈天庭朝焉初敲三界通神暮焉再吼九州啓扃調風順雨泰國安民我銘斯鐘千載有名今寺已毀鐘棄置荒野中屹然風雨不能剝蝕光彩奪目如新鑄者

雙林寺幽冥鐘

其鐘清乾隆四十二年十月造日夜有沙彌輪流擊撞謂足以驚覺人神故名其上有文云大清國河南省汝寧府信陽州四方人等虔鑄幽冥大鐘一口重二千斤於衛東村法幢禪院但祈生生世世吉祥加意曹洞上正宗第三十五世廣慈等云云今寺經兵燹鐘已移置廊下

太平天國起義錢

錢爲錫質文曰太平通寶其背右及上鐫會風雲三字左及下作龍虎形讀之則龍虎會風雲也蓋天王洪秀全舉事金田時特鑄此錢爲紀念品數不過四十枚以分贈首事諸盟兄弟他人不能得也有李有貴者隸東王楊秀清部下爲宣詔使即傳頗得東王信任賜佩帶此錢凡有宣詔即

以錢爲信符楊死錢遂爲李所有李後易服改名歸清軍交邑人柴德元南京破李從德元至信陽德元以地方剿匪功至千總李亦蒙獎敘沒時以錢贈德元今歸其子蓮馥寶存

上古石矢鏃

重三錢二分長二寸八分寬六分石色黑質亦不甚堅硬在土中侵蝕過久故也尖端由磨而成民國八年縣北臺子湖出土按用石時代當在商周以上

古申伯國碑

高七八尺在城北皇華館外舊在城北二十里明嘉靖中知府潘子正建清康熙中李廷基移植北門外刻古申伯國四字大尺七八寸係顏真卿所書明時重經摩刻殊失其真知州饒拜颺覓得邑紳陳協齋所藏明以前故搨本鉤勒刻之懸之大堂雖失平原真相然其顛樸不破之致終非後人所能爲也

唐申州刺史李鳳神道碑

據輿地紀勝在城東南隅其墓旁宋時尙存今不知所在

唐故宣州宣城縣尉范陽盧府君並夫人博陵崔氏墓志銘碑

碑於民國二十二年春爲洛陽平陰鄉農人掘地所得龔哲甫購贈邑人

薛溫伯石質完好字體近北魏今藏溫伯家其文云

府君諱宏字器其先世茂族不具此矣曾祖寰

皇臨汝長史祖政皇太子中允考樓進士擢第終歸州牧府君即高閑子也祖豆幼戲禮樂大中

累從知己委迹銅鹽自後調授宣城尉噫士。伏不遇兮無傷高閑子也祖豆幼戲禮樂大中

鳴。兆適於府君九日寢疾終淑德兼備生一女曰住子早逝一男曰社別故子部尚書授之也早府

君明年四月一日終於所止享年卅六將通吉歸旆先塋以咸通二載三月十八日合祔於洛陽

嗣子楞等此以年月未利權卜嘉興今將通吉歸旆先塋以咸通二載三月十八日合祔於洛陽

鏡平陰令終古山人何竟昔慶移天今榮同穴永歎行人悲風嗚咽從重表姪宣義郎前任宣州涇

縣尉鄭融撰

信陽田土記碑

南道吳仲怡刻其父所輯攬古錄收三代吉金五千餘器皆摩其文字刻之內有信陽田土記一碑下注六州和尚採入不知此碑在何處訪之父老迄無知者

元鳳凰鄉十八店東嶽行宮碑

碑在東十八里廟內正面止詳修造人姓名至正元年則詳大元國信陽州十八店居住會首周信等重修施鈔會首李文質助鈔七定李伯達助鈔一定至大二十七年則詳管工上架收鈔管瓦管錢管刁朱太尉康太尉丙靈公等會首至大二二年則並及置買鍋竈碗碟捨碑等會首碑背額橫書信陽州鳳凰鄉東十八記十字石刻極劣可想見當時風氣之樸質

明龍泉寺碑

龍泉寺即龍旋寺重修碑在柳林南五里紫雲山下寺始建年代無考有已瘞碎碑出現土中查係宋元祐二年重建至明宣德成化間住持僧募化重修其碑高六尺碑座高三尺係弘治四年僧淨林與前住持達本所

立文以勸善化俗功德所及遠以淨寂為宗以普渡為心化導善教覺悟羣迷上足以蔭翊皇度下
 精舍而人能莫能沒者其有山也佛氏之盛非佛之為佛自宋即培其根好之者又達其成所
 以莫之能禦也申陽治南山名紫雲寺名龍旋古碑瘞碎自延祐二年開基建利宣德至成化
 間僧淨林住持重修殿廊廡工更法新瓦綵石之文輝燭其境焚祀先人之功德後人萬載太
 子千僧文武僚高增祿位國泰民安法輪常轉刻石之文輝燭其境焚祀先人之功德後人萬載太
 恐以銘曰佛盛西方道與震旦莫大莫容無地以一沮壞有為曰影幻法欽護於是因悲其方而航
 之本銘曰佛盛西方道與震旦莫大莫容無地以一沮壞有為曰影幻法欽護於是因悲其方而航
 之變苦海干到彼悟盡瘞教何塔廟釋教輪紫雲龍厥旋重禪院來乎盛額賜翰宋元今殘兩繪
 更苦海干到彼悟盡瘞教何塔廟釋教輪紫雲龍厥旋重禪院來乎盛額賜翰宋元今殘兩繪
 此變苦海干到彼悟盡瘞教何塔廟釋教輪紫雲龍厥旋重禪院來乎盛額賜翰宋元今殘兩繪
 淵灌映畦仍霞甘而冽覺殿於皇塔廟釋教輪紫雲龍厥旋重禪院來乎盛額賜翰宋元今殘兩繪
 萬劫不壞有玉崩金剛蘭若三才藩籬剖破謂曰僧祝延聖壽如佛日升建碑永久與山為盟百千
 指官兼修光祿青子大羽撰文賜進將軍大夫太子保都督府事太尹晏襄城侯歷將衛
 額瑾篆

明高鑑題鄂王祠香爐詩石幢一座

俗稱為白玉樓以白石雕琢如豆之方磴上以白石雕成四角斑爪兩層頂上起脊上豎圓頂中間方幢高二尺許四面各寬八寸每面刻詩一首

未署弘治戊午孟夏吉旦鐵溪子高鑑題其詩曰半夜祈靈向石壇月華
渺渺露溥溥西風吹破神仙夢白鶴飛來寶篆寒曉暎未發曉雲紅金鴨
飄搖篆靄空乞得此生磨一劍斬蛟剛到水晶宮日午空庭樹影斜篆煙
飛送五侯家東風剛為傳消息分付雞聲早振衙月明一炷裊香煙萬里
無雲湛碧天識得人心真絕處此香端為此心傳幢存第二區農林局字
已磨滅兩面

明鄂王祠胡廷祿詩碑

創建鄂王祠碑在鄂王祠內明萬曆乙亥嘉靖一作副使胡廷祿曾書醉別袁

驃騎七律一首於碑陰字體漢隸徑四寸古樸可喜碑現嵌在祠壁上其
詩云清酒重陽一滴無葡萄獨醉執金吾將軍大樹雄三楚野老扁舟挾
五湖燕雀有情鴻鵠遠江山如舊旅人殊寒雲菊蕊同今夕淮水西頭月
色孤

明楊詔英平道記碑

碑在青石橋北門外關帝廟內石高六尺字大徑寸作顏平原體殘缺不

完其文曰汝蔡為天下中區信陽軍實其襟帶固天下通道也始讀淮南子書以阮冥躋諸九

乘職是道乃其縉紛絡驛者焉山勢○○嶽巖若嶙峋峴嶮崎嶇或屹嶠而絕或汨
活而疾或詳縈而傾或築僂而仄四瞰眩目悸不自保使入懷歎騎步共之在境者可百里予曰

過是者其乘忠孝而已乎歲已亥秋辱命臬豫章南還則見絕者續曲者舒疾者徐傾者平仄者容人咸利往迥然非復前日道也予曰為是者其在良有司而己乎頃之暨郵集編人而究有利之至矣其所以利吾民者紀莫之殫若平道以爲人行旅利特屑屑者耳奚足爲吾太守多哉予曰非其變矣天是吾嘗久而不渝後此而生者未知前此之險也將以寓言爲果矣並馳無功窮而變矣天是吾嘗久而不渝後此而生者未知前此之險也將以寓言爲果矣並馳無功於異將人忠孝則其所以多功者自顧不偉與且吾聞之先正比葬理於路是謂之道而天下物以無古人之言則其所以多功者自顧不偉與且吾聞之先正比葬理於路是謂之道而天下物何限也太守亦思所以平險乎聞而喜焉請以吾言而申之太守名良幹字直夫號南嶠桂林人首事於前歲孟冬朔畢工於次月凡四十有五其費則若干云賜進士第中憲大夫晉江丘按察使副使往歲孟冬朔畢工於次月凡四十有五其費則若干云賜進士第中憲大夫晉江丘積吏目清水張詔同立嘉靖十九年歲次庚子夏五月吉日

明孫渭書謁子貢祠詩碑

碑砌祠前園牆

渭按察分司副使嘉靖庚申侍御孫某謁子貢祠作詩渭從而和之刻之石詩云近郭松篁翠作圍昔賢祠屋儼依依一春草徑鶯相和四月山城花不飛弭節偶陪旌從入搢衣重挹俎筵輝因懷闕里宮牆地仰止當年思欲微

明楊吉書遊賢山詩碑

草書筆勢飞舞係隆慶六年九月奉董近淮中丞何小坡郡伯遊賢山讌集而作詩本二首乾隆志載一首石上飛薨梵帝家蒼松摩日霽烟霞波搖樹色浮天渚山寫秋容隱法華蘿徑漫通僧舍迴竹窗重向佛堂遮一

聲清磬垂楊裏猿鳥時馴立浦沙碑在大殿前廊橫嵌壁上

明董其昌書王氏雙節坊

坊在城南門內西偏夾道隙地萬曆十七年十一月十一日爲指揮王璽妻周氏王璽妻耿氏雙節立柱聯云千百載苦節貞心凌霜貫日五十年孤燈夜雨泣鬼驚神額曰雙節之門董其昌書

明王延世隸書東嶽廟門石額岱宗行宮四字

上款天啓元年下款郡人王延世皆正書今廟已改爲學校

清鍾璉書申陽第一井五字碑

在子貢祠前濠上井邊君子亭側上款乾隆甲戌秋下款錢唐鍾璉書

清何瑞徵書重修賢山寺碑

置在前殿院東首

清張灼書文廟照壁宮牆萬仞四字

字大徑二尺許上款嘉慶辛卯六月下款南汝光道張灼敬書今文廟已毀照壁猶巋然照人心目

清張灼書賢山東麓賢嶺松風四字碑

字徑一尺半筆力秀拔碑陰刊登賢山絕嶺七律詩二首

清鍾峨書城隍二十殿匾額真蹟

正書字凝重有勁氣望之巖巖後失一額經某善書者續之大相徑庭今皆焚毀

元康四年磚

游河南岸舊有高原相傳爲古塚光緒末耕者於其處犂地忽陷一穴似有屋數間內門深閉不可啓觀者取一磚出仍封之磚上有元康四年字查漢宣晉惠均有元康四年此磚是漢是晉雖不可知然確爲古物無疑清何紹基書葵園詩真蹟

行書五言絕句一首磚寫嵌在壁上現經駐軍毀棄只餘末尾六字黃潛滄從壁上鈎下收藏之

山陰童鈺硯

硯爲端石材美光瑩亦劉海涵所藏其背鐫草書未央無奇銅雀何所端溪片石自足千古雲樵賀雨作此以應煥若二兄座右三十字硯匣隸書銘詞非弊其明能藏斯行款署乾隆丙子二樹蓋童鈺也鈺於乾隆丙子應豫撫聘修河南志旅汴頗久故硯流落民間爲海涵所得名人題詠甚多龍潭精舍叢刻有藏硯圖題詞一冊

郝廷儒古硯

廩生郝廷儒字春巖有古硯一方其背文云枕青山漱流泉出輔世育才
賢文而質靜而專宜爾子孫瓜跌綿綿

信陽縣地質

此篇爲方縣長珍甫所撰

信陽爲大別山脈

光山商城南部同

分佈之區地層均約略相似地勢由南而北

以次而低地層由高而下亦以次而新主要地層爲(一)泰山系(二)五台系

(三)中生代煤系(四)凝灰礫巖層(五)黃土及沖積層

一泰山系爲基層組成高大山嶺以變質巖爲主火成巖片麻巖卽花岡巖斑巖之侵入體又寬不及五寸之石英脈

二五台系位於泰山系之上組成之山嶺較泰山系爲低然暴露甚廣爲片麻巖綠泥片巖雲母片巖角閃片巖夾大理石巖及灰巖與泰山系密接不易劃分

三中生代煤系位於五台系之上多爲岡阜露頭段落不接巖石以黑色頁巖板巖白色石英巖礫巖夾極薄之侏羅紀無煙煤層

四凝灰礫巖位於五台系之上巖石以凝灰巖火山巖及凝灰礫巖爲主體

五黃土及沖積層

按信陽地層共分三系一屬太古代泰山系巖石一屬元古代五台系一屬中生代侏羅紀煤系中生代煤系與元古代五台系間之地

層概未之見意爾時該地已經隆起雖經幾度滄桑遷變仍未陷入漩渦也泰山系爲最深底基地層發現於西南兩部湧出高大之山嶺其最著者爲四望山其成分爲片麻巖含花崗巖及斑巖之侵入體有寬不及五寸之石英脈五台系位置於泰山系之上詳細分界究未尋出爲片麻巖雲母片巖綠泥片巖及少量之角閃巖夾大理石及石灰巖侵入之石英脈自五寸起有寬至四尺以上者侏羅紀煤系以黑色頁巖板巖白色石英巖及石英質礫巖爲主夾淺綠黃色深灰頁巖及極薄之無煙煤層

是處富產鐵沙出於含鐵巖石係太古代泰山系花崗質片麻巖及花崗巖花崗質片麻巖含長石石英雲母惟角閃石爲量甚少雲母之微細空間藏有極小之磁鐵砂及微量純鐵砂粒大自二十分之一耗至三分之一耗不等該系花崗巖多呈灰色含石英長石黑雲母及角閃石組織明晰堪稱模範巖石在黑雲母及角閃石微細竅中亦含少許之磁鐵屑如將巖石擊碎後以磁石吸之即可將鐵砂選出

巖石受風雨剝蝕水流沖刷而分析成爲顆粒碎細之鐵沙流入溝

溪以泰山系巖石現於西南兩部故鐵沙亦係該二部爲富由縣城西經楊柳河王家崗而達龍門新店附近澗河中卽現鐵沙更西而至仙石畷四望山西北而至馮家莊南至闕家河四里橋西雙河復西達大廟畷東折四里橋達鐵灣沖青石橋十三里橋等處皆產鐵沙之流域也西雙河北五里許野雞灣爲火山之噴出物間有流瀉狀態含極多矽質鐵灣沖南六里有赤鐵礦爲量不多其北則現出大理石一層土人多以之燒石灰

陳善同曰甚矣輿地之隨時代升降爲盛衰也自成周以至漢唐明清卜曆各數百年其盛時號令統一制少變易各郡縣地方皆政簡民馴相安不擾其時如吾信陽者都邑之盛山川之秀風俗之淳物產之阜人民生於其中沐浴大化不識不知老死不聞兵革盜賊之事抑何幸也逮至六朝五代以及宋元之季信陽以地當邊鄙南北交爭旋得驟失勝負不常如史書所稱江淮之間除駐兵外更無人居未及亡國先己亡邑而爾時所謂域民設治大率草草部署遷易無時手掌之地先後置縣殆以數十迄今視之蔓草荒煙同歸湮滅亦可哀已今民國肇興南北統一寸土一民莫非國家之有所望生斯土者愛吾邑以及吾國亟謀所以奠安而光大之尤望主國是者愛吾國以及吾邑汲汲求爲漢唐統一之治毋爲六朝五代之續擾攘於彼此疆界之爭累及地方而貽吾山川羞也