

















									古
自	南	庫	刘	五	微	繁	丙	元	四
序	乃	非	錫	音	旨	補	子	劉	聲
歟	因	之	所	彙	名	隙	自	鑑	等
序	襲	誤	作	韻	之	洋	序	撰	子
後	此	也	之	互	日	分	稱	鑑	一
有	書	而	切	為	古	門	因	字	卷
大	而	作	韻	体	四	類	舊	士	歸
明	尤	據	指	用	聲	私	制	明	安
正	非	熊	南	云	等	述	次		姚
德	是	澤	曾	四	子	玄	成		氏
十	蓋	氏	一	四	又	關	十	安	咫
一	四	序	經	四	名	六	六	西	進
月	庫	以	翻	濟	切	段	通	人	齋
五	所	為	刻	書	韻	摠	揖	前	鈔
月	據	刘	特	每	指	括	作	有	
端	本	鑑	易	求	南	諸	換	至	
陽	供	之	其	記	与	門	韻	元	
全	其	指	名	謂	韓	畫	法	二	
台			四	即	氏	其	折	年	

已誤







四庫提要音韻闡微條謂無名氏四聲等子實誤  
 按四聲等子元劉鑑撰即切韻指南也觀劉自  
 序可毋惑意四庫當時據范摠校汪啟淑  
 兩家進書均無劉鑑自序致誤無名氏  
 耳  
 癸酉十一月朔午夜長興王修記



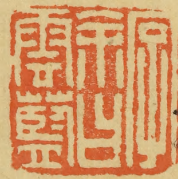


Handwritten text in vertical columns, likely bleed-through from the reverse side of the page. The characters are faint and difficult to decipher, but appear to be in a traditional Chinese script.





是本与擬彙刻歷代史志凡例自得于  
枕以葉心下方字致之皆  
是挑房侍  
方伯舊物  
戊辰重九記







Handwritten text in seal script, mostly illegible due to fading. Visible characters include '浙江圖書館藏' (Zhejiang University Library Collection) and '浙江大學' (Zhejiang University).













古四聲等子序

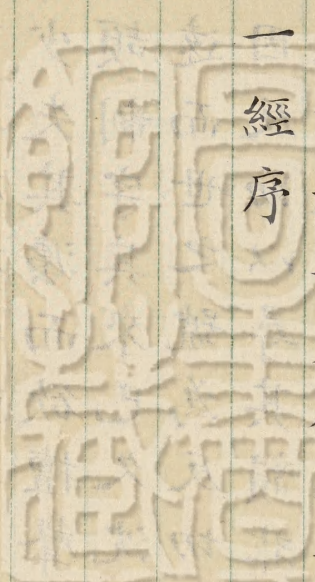
天下有正聲聲之動人尤善感而易入  
辯等少失其瀆而欲擅聲韻之學於天  
矣蒼頡制字其來已久沈約而後寢失古制愈  
傳愈遠而世之號為反切者代習口耳僅能俾  
學者因反切以尋其韻非能明等歸母而得其  
源也是以後世罔所憑藉豈正聲難聞抑亦習  
之者弗察耶古有四聲等子安西劉士明始為  
編輯極力研精然其書多藏於古剎罕流布於  
四方一經自郴陽來守太倉購求善本復得於  
虎丘遂命工翻刻以博其傳夫字有四聲聲有  
四等等母相同斯為本字失之幾微何啻千里  
是韻也有十三門瀆十六通攝玄關秘訣總括





諸韻動靜字音出入經史非惟便於切韻雖以之賡歌以之協律而致神人之悅動四氣之和可矣所謂善感而易入者非耶釋家者流嘗取其等韻而橫豎成誦視與釋談章埒是又徒取諧聲而靡究厥聲之所由起也游心切韻者其於等韻殆不可少云時

嘉靖三十七年歲在戊午仲夏之吉羅浮心泉子曾一經序



古四聲等七



古四聲等子序

夫讀書必執韻執韻須知切乃為學之急務  
儒之不可闕者古有四聲等子為傳流之正宗  
然其中間分釋尚有未明不能曲盡其旨又且  
溺於經堅仁然之法而失其真者多矣安西劉  
君士明通儒也特造書府來訪於余出示其所  
編前賢千載不傳之秘欲鋟諸梓以廣其傳名  
曰經史正音切韻指南余嘉其能求古之道以  
正今之失俾四方學者得其全書易求誨於先  
覺云後至元丙子歲仲冬吉日雲谷熊澤民序





安云鄭至成西子蘇州冬書年書谷進新月乳  
 五各之月州中不學未其全書息朱裝錄夫  
 曰逸來在魯州歸跡南余嘉其始末古之宜以  
 融前買十卷不刻之味亦疑齋釋增觀其制家  
 吾士知...  
 滿於...  
 然其...  
 翻之...  
 夫於書必錄...  
 古四筆筆千乳





四聲等子序

聲韻之學其來尚矣凡窮經博史以聲求得韻而後知韻必得法而後明法必得傳而後通傳誠諸韻之總括訂字之權衡也雖五土之音均同一致孰不以韻為則焉但能歸韻母之橫豎審清濁之重輕即知切脚皆有名派聲音妙用本乎自然若以浮淺小法一概求切而不究其源者予亦未敢輕議其非但恐施於誦讀之間則習為滅裂矣畧如時忍切腎字時掌切上字同是濁音當呼如去聲却將上字呼如清音賞字其蹇切件字其兩切強字亦當呼如去聲又以強字呼如清音硯字然則亦以時忍切如哂字其蹇切如遣字可乎倘因碍致思而欲





分  
總

叩其詳者此是清濁之分也又如符羈切如肥  
字本是皮字都江切如當字本是椿字士魚切  
如珠字本是鋤字詳里切如洗字本是似字此  
乃法門之兮也如是誤者豈勝道耶其誰稱齋  
癸稱貴菊稱韭字之類乃方言之不可憑者則  
不得已而姑從其俗至讀聖賢之書首貴乎知  
音可不稽其本哉其或稽者非口授難明幸得  
者歸正隨謬者成風以致天下之書不能同其  
音也故僕於暇日因其舊制次成十六通攝作  
檢韻之法折繁補隙詳分門類并私述玄關六  
段摠括諸門盡其微旨名之曰古四聲等子又  
名切韻指南與韓氏五音集韻互為體用諸韻  
字音皆由此韻而出也未兼附字音動靜願與



朋友共之庶為斯文之一助云爾至元二年歲  
在丙子良月關中劉鑑士明自序  
大明正德十一年五月端陽日金臺衍法寺後  
裛覺恒壽梓重刊









古四聲等子韻

羅浮心泉曾一經校正

翻刻

此書切韻捷徑得一字母可以貫諸門音韻等韻成訣頗為竭神錄出俟同志云

古止有四聲等子無門法鑰匙恐此書眩於意圓語滯門外用鑰匙庶門內宮室妻妾之美一盡悉凡圈者補不足之數必用補不足之數謂古之音韻多寡不齊耳

如橫看過平聲東字凡平聲合韻者盡載餘倣此是集不獨便切韻之要詩韻亦莫詳於此四聲謂平上去入也等子謂等輕清重濁以正五音也天下字雖多不外四聲四聲不同不外一等至元丙子歲仲冬吉日熊澤民識



古四聲等子韻 字母三十六韻

分五音

得此五音四等不假費力舉一可貫百也

見溪羣疑是牙音

端透定泥舌頭音

幫滂並明重唇音

精清從心邪齒頭音

曉匣影喻是喉音

辯清濁

端見純清與此知

次清十字審心曉

全濁羣邪澄並匣

半清半濁微孃喻

明等第

知徹澄孃舌上音

非敷奉微輕舌音

照穿床審禪正齒音

來日半舌半齒音

精隨照影及幫非

穿透滂敷清徹溪

從禪定奉與床齊

疑日明來共入泥



端精二位兩頭居  
知照中間次第呼  
來曉見幫居四等  
日非三等外全無

交互音

知照非敷遞互通  
孃穿徹用時同

澄床疑喻相連屬  
交叅一處窮

檢篇韻法

篇中類出韻中字  
韻內分開篇內音

見字求聲篇內檢  
知音取字韻中尋

檢篇卷數捷法

一序二見溪三內是羣疑端透泥定四澄孃徹

五知幫滂六內取明並七為基非敷微入奉精

清從九歸心邪十內有照穿床十一審禪行十

二曉匣影十三喻母俱十四來日十五宜



通攝內一

偏門

見公穎貢穀○○○恭拱供葦○○○

溪空孔控哭○○○登恐恐曲○○○

群頊○○○蛩架共局○○○

疑峴渴○擢○○○顯○岍玉○○○

端知東董凍穀○○○中冢漣瘞○○○

透徹通侗痛禿○○○踵寵踵株○○○

定澄同動洞獨○○○重重重躅○○○

泥孃饘饘饘耨○○○醞○儻○○○

幫非○瑋○卜○○○封罽諷仁○○○

滂敷徻○○○扑○○○峯捧葑蝮○○○

並奉蓬葦槿暴○○○逢奉俸幙○○○

明微蒙蠓蒙木○○○孽蒙媚○○○







江攝外一

見幫曉喻屬開知照來日屬合

見 江講絳覺

溪 腔控颯散

群 ○○○ 嶽

疑 峴○○嶽

端知 倦○ 拙○ 斷

透徹 憇○ 蒼連

定澄 幢○ 輻濁

泥孃 膿攪 鬢搨

幫非 邦紮○ 刺

滂敷 胙撮 脹璞

並奉 龐梓○ 電

明微 龐侷 恍邈

開口呼

合口呼

開口呼



精照

捉

清穿

白儵稜妮

合口呼

從床

淙○淙浞

心審

雙聳淙朔

邪禪

曉

肛備惹吒

匣

椈項巷學

開口呼

影

腴愉○渥

喻

來

瀧○○犖

合口呼

日

韻

江講絳覺

此攝指掌亦

止攝內二

開口呼

通門

入聲字見於臻攝



















見 孤古顧穀○○○○居舉據輦○○○○

溪 枯苦綉哭○○○○虛去故曲○○○○

群 ○○○○渠巨遽局○○○○

疑 吾五誤擢○○○○魚語御玉○○○○

端 知都覩妒穀○○○○豬貯著瘞○○○○

透 徹琮土菟禿○○○○攄楮絮棟○○○○

定 澄徒杜渡獨○○○○除佇箸躅○○○○

泥 孃奴怒斂耨○○○○初女女儂○○○○

幫 非逋補布卜○○○○跗附付仁○○○○

滂 敷搏普怖扑○○○○敷撫赴○○○○

並 奉酺簿捕暴○○○○扶父附僕○○○○

明 微模姥暮木○○○○無武務媚○○○○

精 照租祖作鏃菹阻詛○○○○諸鬻翥燭且苴沮足







見 該改蓋葛皆錯誠鷁○ ○ 獠暨雞鷄計吉

溪 開愷磕渴楷楷咳鷁○ ○ 憇○ 谿啓契詰

群 ○ ○ 隄○ ○ 箬齧○ ○ 偈姑○ ○ 估

疑 皚駮艾薛崖駮睚聒○ ○ 剽取倪塊詣軌

端 知黠等帶怛裡釵媞啞○ ○ 瘳室低邸帝室

透 徹胎噎泰闈捩○ ○ 薑獺○ ○ 跣扶梯體替○

定 澄臺駘大達媞徒○ ○ 嗟○ ○ 滯秩唬弟第耄

泥 孃能乃奈捺揮媢襖疵○ ○ 婦暱泥襴泥昵

幫 非○ 恬貝○ 頤擺辟捌○ ○ 筆婢駮閉必

滂 敷姪佻霈○ 巖帖○ 泐○ ○ 拂砒顛媿匹

並 奉陪倍旆○ 排罷○ 拔○ ○ 弼輦陞薛劬

明 微○ 稊昧搗賈賣倭○ ○ 密迷米謎密

精 照裁宰載鬢翁扞瘵札○ ○ 制質齋濟霽聖



蟹攝外二	代韻宜併入泰韻	祭韻宜併入霽韻	廣門	合口呼	日	來	喻	影	匣	曉	邪	心	從	清
	韻哈海	韻哈海			○	來	頤	哀	孩	哈	○	審	床	穿
	代泰	代泰			○	來	頤	欵	亥	海	○	緄	裁	猜
	昌	昌			○	來	○	藹	害	飲	○	賽	在	采
	皆	皆			○	來	○	過	曷	顛	○	躉	載	蔡
	駭	駭			○	來	○	娃	諧	狝	○	冊	截	捺
	恠	恠			○	來	○	挨	蟹	○	○	殺	豺	釵
	鎡	鎡			○	來	○	隘	避	○	○	○	○	蔚
	齊	齊			○	來	○	軋	點	○	○	○	○	差
	祭	祭			○	來	○	○	○	○	○	○	○	刹
	質	質			○	來	○	○	○	○	○	○	○	擣
	齊	齊			○	來	○	○	○	○	○	○	○	菴
	祭	祭			○	來	○	○	○	○	○	○	○	掣
	質	質			○	來	○	○	○	○	○	○	○	實
	齊	齊			○	來	○	○	○	○	○	○	○	齊
	祭	祭			○	來	○	○	○	○	○	○	○	齋
	質	質			○	來	○	○	○	○	○	○	○	疾
	齊	齊			○	來	○	○	○	○	○	○	○	七
	祭	祭			○	來	○	○	○	○	○	○	○	砌
	質	質			○	來	○	○	○	○	○	○	○	七

一入聲字在山攝  
二入聲字在臻攝  
三四入聲字在臻攝







清	穿	崔	瞿	倅	撮	淒	撮	啐	纂	○	○	彙	出	○	○	毳	竣
從	床	摧	臯	啐	拙	臈	○	擗	○	○	○	○	術	○	○	○	岸
心	審	摧	崔	碎	割	蓑	○	啐	刷	○	○	稅	絀	○	○	歲	卹
邪	禪	○	○	○	○	○	○	○	○	○	○	○	○	○	○	○	○
曉	灰	賄	誨	豁	端	扮	黏	聒	○	○	○	喙	颺	睦	○	○	獠
匣	回	痲	潰	活	懷	夥	壞	頡	○	○	○	○	○	○	○	○	○
影	隈	猥	魁	幹	蛙	歲	黠	娼	○	○	○	穢	蔚	○	○	○	○
喻	○	阮	憲	○	○	○	○	○	○	○	○	○	衛	颺	○	○	銳
來	雷	磔	類	捋	膠	○	○	○	○	○	○	○	○	○	○	○	○
日	○	○	○	○	○	○	○	○	○	○	○	○	○	○	○	○	○
韻	灰	賄	隊	末	皆	駭	恠	鎡	齊	○	廢	術	齊	薺	霽	術	

泰韻合口字宜併入隊韻

廢韻宜併入霽韻

臻攝外三

開口呼

通門











見 昆 絲 輪 骨 ○ ○ ○ ○ ○ 麈 庫 據 亥 均 ○ 吻 橘

溪 坤 間 困 窟 ○ ○ ○ ○ ○ 困 裊 壺 屈 ○ 縻 ○ ○

群 ○ ○ ○ ○ ○ 羣 窘 郡 倔 鯁 ○ ○ 縞

疑 俛 ○ 顛 兀 ○ ○ ○ ○ ○ 軛 ○ 崛 ○ ○ ○ ○ ○

端 知 敦 頓 頓 吐 ○ ○ ○ ○ ○ 屯 ○ 鈍 怵 ○ ○ ○ ○ ○

透 徹 瞭 腫 黠 突 ○ ○ ○ ○ ○ 椿 稽 ○ 黠 ○ ○ ○ ○ ○

定 澄 屯 困 鈍 突 ○ ○ ○ ○ ○ 醜 蝮 ○ 朮 ○ ○ ○ ○ ○

泥 孃 磨 炳 嫩 訥 ○ ○ ○ ○ ○ ○ ○ ○ ○ 豸 ○ ○ ○ ○ ○

幫 非 奔 本 奔 不 ○ ○ ○ ○ ○ 分 粉 糞 弗 ○ ○ ○ ○ ○

滂 敷 漬 相 噴 醇 ○ ○ ○ ○ ○ 芬 忿 湓 拂 ○ ○ ○ ○ ○

並 奉 盆 犢 盆 勃 ○ ○ ○ ○ ○ 汾 憤 分 佛 ○ ○ ○ ○ ○

明 微 門 憇 悶 沒 ○ ○ ○ ○ ○ 文 吻 問 物 ○ ○ ○ ○ ○

精 照 尊 剏 焮 卒 焮 ○ ○ ○ ○ ○ 豸 諄 準 桴 ○ 遵 ○ 僞 卒











清穿餐○祭擦禪刻羸刹○闡唵掣千淺菡切  
 從床殘瓚嬾巖戲棧輶鑷○○○舌卉踐賤截  
 心審冊散繖躉山產訕殺羶傑扇設仙獮霰屑  
 邪禪○○○○○鋌善繕○次縷羨○  
 曉 預罕漢顛轟○○○瞎嗎懣獻婁祆顯黷昏  
 匣 寒旱翰曷閑限盍黠○○○紇賢峴見纈  
 影 安佞按遏黠軋晏軋馬於軀緝煙輿宴噎  
 喻 ○○○○○馮○○○延演行世  
 來 蘭嬾爛刺爛○○○連輦癩列蓮○練○  
 日 ○○○○○然蹠軋熱○○○  
 韻寒旱翰曷山產諫鎡仙獮線薛

元韻宜與仙韻通  
押不當合入寃韻

元阮願月

山攝外四

合口呼

廣門



見 官管貫括闕 ○ 慣劓勑卷眷蹶洎洎賄玦

溪 寬款鏃闊 ○ ○ ○ 勑考稊靶闕 ○ 犬駟闕

群 ○ ○ ○ 趨 ○ 趨 ○ 權圈倦錄權蛸 ○ ○

疑 屹輓玩相頑 ○ 斂刑元阮願月 ○ ○ ○ ○

端 知端短鍛掇 ○ 豹 ○ 鷄醴轉轉輟 ○ ○ ○ ○

透 徹湍疇彖佻 ○ ○ ○ 頰豚豚豚效 ○ ○ ○ ○

定 澄團斷段奪窳 ○ ○ ○ 椽篆傳 ○ ○ ○ ○

泥 孃湏煥煥 ○ 奴 ○ 奴 ○ 奴 ○ 媵 ○ 叻 ○ ○ ○

幫 非黏板半撥班版扮 ○ 蕃反販髮 ○ 褊 ○ ○ ○

滂 敷潘坪判鑿攀 ○ 禱 ○ 馮痲媿怖困 ○ ○ ○

並 奉槃伴叛跋 ○ ○ ○ 煩飯飯伐 ○ ○ ○ ○

明 微瞞蒲縵末蠻蠻 ○ ○ ○ 楮晚万韞 ○ 緬 ○ ○

精 照鑽纂穢緝踰螟弄茁專剗剗拙鑄膺恡絕

精 照鑽纂穢緝踰螟弄茁專剗剗拙鑄膺恡絕



清	穿	銳	慙	竄	撮	○	惝	篡	簾	穿	舛	釗	歡	詮	○	縹	曉			
從	床	攢	○	攢	拙	狗	撰	饌	○	船	○	○	全	雋	泉	絕	曉			
心	審	酸	算	算	剗	栓	○	篳	刷	○	○	縛	說	宣	選	選	雪			
邪	禪	○	鄴	○	○	○	○	○	造	膊	拙	啜	旋	蔓	淀	獲	曉			
匣	歡	暖	喚	豁	絲	○	○	○	聒	暄	暄	旻	銷	蠟	絢	血	曉			
影	桓	緩	換	活	浹	皖	患	頡	○	○	○	玄	泫	縣	穴	曉				
喻	剗	惋	惋	幹	彎	綰	綰	綰	娼	嫵	宛	怨	噦	淵	蛸	餽	快			
來	鑿	卵	亂	拊	樞	○	○	○	○	○	○	負	遠	瑗	越	沿	充	掾	悅	
日	○	○	○	○	○	○	○	○	○	○	○	○	○	○	○	○	○	○	○	○
韻	桓	緩	換	末	山	產	諫	鏗	元	阮	願	月								

元韻宜與先韻通  
押不當合入寔韻

仙 獮 線 薛

効攝外五

獨韻

廣門

一三四入聲字在宕攝  
二等入聲字在江攝



精	明	並	滂	幫	泥	定	透	端	疑	群	溪	見
照	微	奉	敷	非	孃	澄	徹	知	疑	群	溪	見
糟	毛	袍	敷	非	孃	澄	徹	知	疑	群	溪	見
早	務	抱	敷	非	孃	澄	徹	知	疑	群	溪	見
竈	帽	暴	敷	非	孃	澄	徹	知	疑	群	溪	見
作	莫	泊	敷	非	孃	澄	徹	知	疑	群	溪	見
聒	茅	庖	敷	非	孃	澄	徹	知	疑	群	溪	見
爪	卯	鮑	敷	非	孃	澄	徹	知	疑	群	溪	見
杯	兎	匏	敷	非	孃	澄	徹	知	疑	群	溪	見
○	邈	匏	敷	非	孃	澄	徹	知	疑	群	溪	見
昭	苗	灑	敷	非	孃	澄	徹	知	疑	群	溪	見
沼	廟	蔗	敷	非	孃	澄	徹	知	疑	群	溪	見
照	○	○	敷	非	孃	澄	徹	知	疑	群	溪	見
灼	蟬	○	敷	非	孃	澄	徹	知	疑	群	溪	見
焦	眇	○	敷	非	孃	澄	徹	知	疑	群	溪	見
湫	妙	○	敷	非	孃	澄	徹	知	疑	群	溪	見
醮	○	○	敷	非	孃	澄	徹	知	疑	群	溪	見
爵	○	○	敷	非	孃	澄	徹	知	疑	群	溪	見











清	穿	蹉	瑳	○	錯	又	艾	瘥	刹	車	躡	趁	掣	磻	且	笄	切
從	床	醯	齏	○	昨	楂	槎	乍	鑷	蛇	○	射	舌	查	姐	禡	截
心	審	娑	縴	些	索	鯊	灑	叟	殺	奢	捨	舍	設	些	寫	蟠	屑
邪	禪	○	○	○	○	○	○	○	○	閣	社	坳	○	衰	炮	謝	○
匣	訶	歌	呵	臈	煨	啣	嚇	瞎	○	○	○	○	○	苛	○	○	○
影	何	荷	賀	涸	遐	下	暇	黠	○	○	○	○	○	○	○	○	○
喻	阿	闕	極	惡	鴉	啞	亞	軋	○	○	○	○	○	○	○	○	○
來	羅	樞	邏	落	○	荔	○	○	儺	跬	獨	○	○	○	○	○	○
日	○	○	○	○	○	○	○	○	○	○	○	○	○	○	○	○	○
韻	歌	哿	箇	鐸	麻	馬	禡	鎋	○	○	○	○	○	○	○	○	○

開口呼 內外混等

果攝內四 假攝外六狹門

果攝入聲字在宕攝  
假攝入聲字在山攝  
思進齋鈔本



見 戈果過郭瓜寡坵副

溪 科顆課廓誇髀跨勔髀

群 ○○○○○○○○○○

疑 訛妮臥瓊飲瓦瓦則

端 知陟埒榘榘榘榘榘

透 徹訛妥唾○○槩○○須

定 澄柁墮惰○○薩○○

泥 孃接妮悞○○媪○○

幫 非波跛播○○○○○○

滂 敷頗巨破○○○○○○

並 奉婆爸尪○○○○○○

明 微摩麼磨○○○○○○

精 照坐○挫噪挫粗○茁







見 岡 飮 鋼 各 ○ ○ ○ ○ 薑 緝 疆 腳 ○ ○ ○ ○

溪 康 慷 抗 恪 ○ ○ ○ ○ 羌 硯 唳 卻 ○ ○ ○ ○

群 ○ ○ ○ ○ 強 劈 涼 喙 ○ ○ ○ ○

疑 印 駟 柳 号 ○ ○ ○ ○ 印 仰 軻 虐 ○ ○ ○ ○

端 知 當 黨 諳 沍 ○ ○ ○ ○ 張 長 帳 芍 ○ ○ ○ ○

透 徹 湯 曠 僮 託 ○ ○ ○ ○ 葛 昶 帳 毳 ○ ○ ○ ○

定 澄 唐 蕩 宕 鐸 ○ ○ ○ ○ 長 丈 仗 著 ○ ○ ○ ○

泥 孃 囊 曩 儻 諾 ○ ○ ○ ○ 孃 ○ 釀 造 ○ 餐 ○ ○ ○ ○

幫 非 ○ 榜 ○ 博 ○ ○ ○ ○ 方 昉 放 轉 ○ ○ ○ ○

滂 敷 滂 膀 ○ 賴 ○ ○ ○ ○ 芳 髻 訪 霽 ○ ○ ○ ○

並 奉 ○ ○ 傍 泊 ○ ○ ○ ○ 房 ○ 防 縛 ○ 駟 ○ ○ ○ ○

明 微 茫 莽 滂 莫 ○ ○ ○ ○ 亡 罔 妄 ○ ○ ○ ○

精 照 臧 駟 莽 作 莊 恠 壯 斲 章 掌 障 灼 將 髻 醬 爵







溪 骹 慮 曠 廓 ○ ○ ○ ○ 匡 恇 匡 躍 ○ ○ ○ ○

群 ○ ○ ○ ○ 狂 恇 狂 懼 ○ ○ ○ ○

疑 ○ ○ ○ ○ 瓊 ○ ○ ○ ○

端 知 ○ ○ ○ ○

透 徹 ○ ○ ○ ○

定 澄 ○ ○ ○ ○

泥 孃 ○ ○ ○ ○

幫 非 幫 ○ 螃 ○ ○ ○ ○

滂 敷 ○ 敷 ○ ○ ○ ○

並 奉 傍 ○ ○ ○ ○

明 微 ○ ○ ○ ○

精 照 ○ ○ 噪 ○ ○ ○ ○

清 穿 ○ ○ ○ ○















































透徹○○○○○○○○○琛蹠闖拈○

定澄○○○○○○○○○沈朕鳩蟄○○○

泥壤○○○○○○○○○誑推賃弄○○○

幫非○○○○○○○○○稟稟鳴○○○○

滂敷○○○○○○○○○品○○○○○○○

並奉○○○○○○○○○駟○○○○○○○

明微○○○○○○○○○枕枕執袂醕浸噍

精照○○○怎○○○克顛譜戢斟枕枕執袂醕浸噍

清穿○○○○○○○○○參參識屆覲瀋瀋斟侵寢沁緝

從床○○○○○○○○○岑願稽霰○甚○○○鮐葦鮐集

心審○○○○○○○○○森痒滲翌深沈深溼心罽勸韞

邪禪○○○○○○○○○謔甚甚十尋○鐔習

曉○○○叫○○○○○○○歆廡諷吸○○○○















定澄

訓 ○ ○ 塹

泥孃

○ ○ 黏 瓠

幫非

○ 度 ○ 法

滂敷

芝 ○ ○ ○

並奉

凡 范 梵 乏

明微

琰 鏗 菱 ○

精照

夕 拈 ○ ○

清穿

○ ○ ○ ○

從床

○ ○ ○ ○

心審

○ ○ ○ ○

邪禪

○ ○ 痹 ○

曉

韃 險 脅 脅

匣

○ ○ ○ ○





影 喻 來 日

韻 例 前



○ ○ ○ 膾

炎 楸 ○ 饑

○ ○ 獫 ○

○ ○ ○ ○

凡 范 梵 乏

古 四 聲 等 子 韻 終



古詩草子卷第...



歸安姚氏藏

Multiple faint circular red marks and ghostly impressions of characters, likely bleed-through from the reverse side of the page.









八〇





浙江圖書館善本

甲登記號：002313

一九 年 月 日





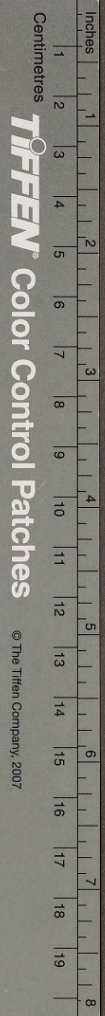
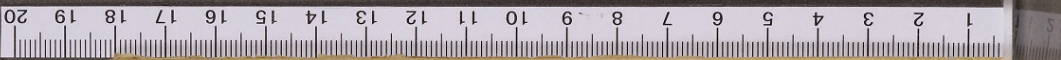












Blue

Cyan

Green

Yellow

Red

Magenta

White

3/Color

Black

Centimetres

TIPPEN Color Control Patches

© The Tiffen Company, 2007



