



浙江圖書館



浙江圖書館



浙江圖書館

陳友諒

陳友諒  
殺其為  
主  
余  
壽  
軍  
於  
天  
王  
各



浙江圖書館

陳友諒  
僭稱改元

陳友諒殺其僞主徐壽輝於太平路。遂自稱皇帝。國號漢。改元大義。已而回駐江州。○六月。

大明兵取信州路。○秋七月。李羅帖木兒敗賊將王士誠於臺州。○八月。命李羅帖木兒守石嶺關以北。察罕帖木兒守石嶺關以南。九月。李羅帖木兒調兵自石嶺關直抵冀寧。圍其城三日。復退屯交城。察罕帖木兒調參

政闔奉先引兵與戰。已而各於石嶺關南北守禦。○賊陷孟州。又陷趙州。攻真定路。復犯上都。右丞忙哥帖木兒引兵與戰。敗績。○冬十月。甘露降于國子監大成殿柏樹上。○以張良弼為湖廣參政。討南陽襄樊。○詔李羅帖木兒守冀寧。李羅帖木兒遣保保殷興祖高脫因倍道趨冀寧。守者不納。察罕帖木兒遣陳秉直瑣柱等

兩將相攻

以兵攻李羅帖木兒之軍于冀寧。敗

黃河清

以兵攻孛羅帖木兒之軍于冀寧。敗之。察罕帖木兒以為用兵數年。惟藉冀寧以給其軍。而致強盛。苟奉旨與之。則彼得以足其兵食。乃託言用師汴梁。尋渡河屯澤潞以拒之。調延安軍交戰於東勝州等處。復遣八不沙以兵拒之。八不沙謂彼軍奉旨而來。我何敢抗王命。察罕帖木兒怒殺之。

○十一月黃河清凡三日 ○陽翟王

阿魯輝帖木兒擁兵數十萬。將犯京畿。使來言曰。祖宗付汝以天下。汝已失其大半。若以國璽付我。我當自為之。帝遣報曰。天命有在。汝欲為則為之。命知樞密院事禿堅帖木兒等將兵擊之。不克。軍士皆潰。禿堅帖木兒走上都。○孛羅帖木兒侵汾州。察罕帖木兒率兵拒之。

辛丑

二十一年春正月朔赦天下○遣



諭兩將  
各罷兵

明王珣  
陷嘉定

使往諭李羅帖木兒等。各罷兵還鎮。○  
三月。察罕帖木兒駐兵宿州。擒賊將  
梁綿住。李羅帖木兒引兵據延安。張  
良弼出南山義谷。駐藍田。受節制於  
察罕帖木兒。○夏。四月。日食。○察罕  
帖木兒遣其子副詹事擴廓帖木兒  
貢糧至京師。皇太子親與定約。遂不  
復疑。○五月。明王珣陷嘉定路。李思  
齊遣兵擊敗之。○察罕帖木兒以兵

侵亭羅帖木兒所守之地○李思齊  
受李武崔德降○察罕帖木兒總兵  
討山東下井陘出邯鄲過磁相懷衛  
踰白馬津水陸並進秋七月平東昌  
進兵復冠州○八月

大明

**太祖高皇帝**

取江州。偽漢陳友諒退居

武昌○察罕帖木兒遣其子擴廓帖  
木兒閻思孝等會關保虎林赤等將

兵由東河造浮橋以濟。賊以二酋命餘

田豐王  
士誠降

兵由東河造浮橋以濟。賊以二萬餘  
衆奪之。關保等且戰且渡。拔長清討  
東平。東平偽丞相田豐遣崔世英等  
出戰。大破之。乃遣使招諭田豐。豐降。  
東平平。令豐為前鋒討棣州。俞寶降。  
東平王士誠。東昌楊誠。悉降。魯地悉  
定。進兵濟南。劉珪降。遂圍益都。○命  
少保老章率諸軍討陽翟王。敗其兵。  
其部將擒送闕下誅之。

大明兵取建昌。及饒州路。○十一月。黃河自平陸三門磧下至孟津五百餘里皆清。凡七日。命秘書少監程徐祀之。○十二月。察罕帖木兒李思齊圍鹿臺。攻張良弼。詔和解之。兵乃解去。

**壬寅**二十二年正月

大明兵取江西諸路。時江西諸路皆為陳友諒所據。○二月乙酉。彗星見於危宿。光芒長丈餘。色青白。三月戊申。

以後不見星形。惟有白氣。壬子行過。

明王珍  
陷雲南

以後不見星形。惟有白氣。壬子行過  
太陽前。惟有星形無芒。在昴宿至戊  
午。凡三十四日始滅。○明王珍陷雲  
南省。治屯金馬山。陝西參政車里帖  
木兒擊敗之。獲其弟明二。○張良弼  
受節制於孛羅帖木兒。李思齊遣兵  
攻之。至武功。良弼伏兵大破之。○夏  
四月丙子朔。長星見。其形如練。長數  
十丈。在虛危之間。後四十餘日乃滅。

陳友定  
復汀州

○五月。泉州賽甫丁。寇福州路平章  
 燕只不花擊敗之。餘衆航海還據泉  
 州。○福建行省參政陳有定復汀州。  
 ○明王珍據成都。自稱蜀王。遣偽將  
 楊尚書守重慶。分兵寇龍州。○察罕  
 帖木兒以兵圍益都。環城列營。治攻  
 具。百道並進。田豐。王士誠。復謀叛。刺  
 殺察罕帖木兒。走入益都城。初豐之  
 降也。察罕帖木兒推誠待之。不疑。數

獨入其帳中。及豐既謀變。乃請察罕

田豐復  
叛殺察  
罕帖木  
兒

獨入其帳中。及豐既謀變，乃請察罕帖木兒行觀營壘。衆以為不可往。察罕帖木兒曰：吾推心待人，安得人人而防之？左右請以力士從，不許。乃從輕騎十一人，行至王信營，又至豐營，遂為王士誠所刺。訃聞，帝震悼，朝廷公卿及京師四方之人，莫不哀慟。先是有白氣如索，長五百餘丈，起危宿掃太微垣。太史奏：山東當大水。帝曰：

不然。山東必失一良將。即馳詔戒察。罕帖木兒勿輕舉。未至而已。及於難。詔贈推誠定遠宣忠亮節功臣。封忠襄王。謚獻武。令河南山東等處立廟。歲時致祭。賜其父司徒阿都溫良田二百頃。○以擴廓帖木兒為光祿大夫。中書平章政事。兼知河南山東等處行樞密院事。一應軍馬並聽節制。仍詔諭其將士曰。凡爾將佐。久為察

罕帖木兒從事。惟恩與義實司骨肉。



仍詔諭其將士曰。凡爾將佐。父爲察

罕帖木兒從事。惟恩與義實同骨肉。視彼逆黨。不共戴天。當力圖報復。以伸大義。擴廓帖木兒既領兵柄。討賊益急。未幾。益都賊兵出戰。擴廓帖木兒生擒六百餘人。斬首八百餘級。○秋。九月。劉福通以兵援田豐。至火星埠。擴廓帖木兒遣關保邀擊。大破之。○冬。十一月。擴廓帖木兒復益都。田豐等伏誅。自擴廓帖木兒既襲父職。

出豐伏誅

身率將士。誓必復讎。人心亦思自奮。圍城益急。賊悉力拒守。乃以壯士穴地。通道而入。遂克之。執其渠魁陳猷。頭二百餘人。獻闕下。取田豐。王士誠之心。以祭父。察罕帖木兒。餘黨皆伏誅。山東平。

**癸卯**二十三年春正月。明玉珍僭稱皇

明玉珍  
稱帝僭  
號

帝。建國號大夏。改元天統。○擴廓帖木兒。自益都還河南。留瑣住守益都。

○三月。彗星見東方。經月乃滅。○

木兒自益都還河南留瑣住守光四都

○三月彗星見東方。經月乃滅。○親

試進士六十二人。賜寶寶楊輓進士

及第。餘出身有差。○立廣西行中書

省。以廉訪使也兒吉尼為平章政事。

時南方郡縣多陷沒。惟也兒吉尼獨

保廣西者十五年。○關先生餘黨寇

上都。孛羅帖木兒擊降之。○六月孛

羅帖木兒遣方脫脫迎匡福於彰德。

擴廓帖木兒遣兵追之。敗還。匡福遂

孛羅帖

木兒與

擴廓帖

木兒相

攻

據保定路。○擴廓帖木兒部將互驢

等駐兵藍田七盤。李思齊攻圍興平。

遂據盩厔。音周李羅帖木兒時奉詔

進討襄漢。而互驢阻道於前。思齊踵

襲於後。乃請催督擴廓帖木兒東出

潼關。道路既通。即便南討。既而李羅

帖木兒遣竹貞等入陝西。據其省治。

擴廓帖木兒遣部將豹高與李思齊

合兵攻之。竹貞出降。○秋八月。擴廓

帖木兒遣兵侵李羅帖木兒之境。

合兵攻之竹貞出降○秋八月擴廓

帖木兒遣兵侵孛羅帖木兒之境孛羅  
帖木兒上言擴廓帖木兒踵襲父惡有  
不臣之罪乞賜處置○

大明

書

**太祖高皇帝**

與偽漢陳友諒大戰于鄱陽

太祖皇  
帝克偽

漢

湖友諒敗死其子理自立仍據武昌師

進圍之○九月張士誠自稱吳王來請

命不報遣使徵糧于士誠士誠不與○

冬十月孛羅帖木兒遣兵攻冀寧至石

嶺關擴廓帖木兒大破走之擒其將烏  
馬兒殷祖興○十一月詔復故中書右  
丞相脫脫所授宣命御史臺臣言故丞  
相脫脫有大臣之體向在中書政務脩  
舉深懼滿盈自求引退加封鄭王固辭  
不受再秉鈞軸克濟艱危總兵進征平  
徐州收六合大功垂成浮言構難奉詔  
謝兵就貶以沒雖已蒙錄用其子還所  
籍田宅更乞閔其勲舊還其宣命從之

詔復脫  
脫宣命

○十二月御史大夫老的沙與知樞

○十二月。御史大夫老的沙與知樞密院事秃堅帖木兒得罪於皇太子。皆奔大同。孛羅帖木兒匿之營中。

**甲辰**

二十四年春二月

**太祖高皇帝**克武昌。擒偽漢主理。湖南北江西諸郡皆降于

大明。○三月。詔以孛羅帖木兒匿老的沙。謀為悖逆。解其兵權。削其官爵。放歸四川田里。孛羅帖木兒拒命。夏四

李羅帖  
木兒舉  
兵犯關

月命擴廓帖木兒討之。已而李羅帖木兒悉知詔命，非出帝意，皆右丞相搠思監所為。遂令禿堅帖木兒舉兵犯關，入居庸關。知樞密院事也。速詹事不蘭奚迎戰于皇后店。不蘭奚力戰也。速不援而退。不蘭奚幾為所獲。脫身東走。○皇太子率侍衛兵出光熙門，由古北口東趨興松。禿堅帖木兒兵至清河時，都城無備，城中大震。

令百官史率分守京城。使達達國師至



兒兵至清河時都城無備城中大震

令百官吏卒分守京城使達達國師至其軍問故以必得搠思監及宦官朴不花為對詔慰解之不聽於是屏搠思監於嶺北竄朴不花于甘肅執而與之○詔復孛羅帖木兒官爵秃堅帖木兒陳兵觀帝于延春閣慟哭請罪帝宴賚之加孛羅帖木兒太保仍守大同秃堅帖木兒為中書平章政事夏五月秃堅帖木兒軍還○擴廓帖

討孛羅  
帖木兒

木兒討孛羅帖木兒屯兵冀寧分為  
三道其東道以白鎖柱領兵三萬守  
京師中道以貊高竹貞領兵四萬西  
道以關保領兵五萬合擊之關保等  
兵逼大同孛羅帖木兒留兵拒守而  
自率兵與禿堅帖木兒老的沙復舉  
兵向闕秋七月前軍入居庸關皇太  
子率諸軍禦于清河也速軍于昌平  
軍士皆無鬪志不戰而潰皇太子馳

皇太子  
出城往  
冀寧

還都城。白鎖柱引兵入平則門。扈從  
皇太子出城。由雄霸河間取道往冀  
寧。孛羅帖木兒駐兵健德門外。與禿  
堅帖木兒。老的沙入見帝于宣文閣。  
訴其非罪。皆泣。帝亦泣。孛羅帖木兒  
欲追襲皇太子。老的沙止之。詔以孛  
羅帖木兒為中書左丞相。老的沙為  
中書平章政事。禿堅帖木兒為御史  
大夫也。速知樞密院事。

大明兵取廬州路○八月朔日食○詔以孛羅帖木兒為中書右丞相○誅狎臣禿魯帖木兒波迪哇兒禡罷三宮不急造作沙汰宦官減省錢糧禁止西番僧人佛事從孛羅帖木兒之請也○九月

大明兵取中興及歸峽潭衡州等路

乙巳

二十五年春正月封李思齊為許

國公

大明兵取寶慶路守將唐隆道遁走○

大明兵取寶慶路。守將唐隆道遁走。

偽漢守將熊天瑞以贛州及韶州南

雄降于

館

大明○二月皇太子在冀寧。命甘肅行

省平章朶兒只班以岐王阿剌乞兒

軍馬。會平章藏卜。李思齊各以兵守

寧夏。○三月皇太子下令軍中曰。字

羅帖木兒襲據京師。余既受命總督

天下諸軍。恭行顯罰。少保中書平章

大明受  
偽漢將  
降

政事擴廓帖木兒躬勒將士分道進兵。諸王駙馬及陝西平章政事李思齊等各統軍馬。尚其奮義戮力。尅期恢復。○四月。關保等克大同。孛羅帖木兒大怒。遣禿堅帖木兒率兵攻上都。附皇太子者。調也速南禦皇太子軍。也速次良鄉不進。謝之於衆。皆以為孛羅帖木兒所為狂悖。中外同憤。遂勒兵歸永平。遣人西連太原。東連

李羅帖  
木兒伏  
誅

遼陽李羅帖木兒患之遣驍將姚伯  
顏率兵討之也速出其不意襲而破  
之擒伯顏殺之○李羅帖木兒伏誅  
初李羅帖木兒嘗以自疑殺其將保  
安至是又失姚伯顏心鬱鬱不樂乃  
日與老的沙等酣飲荒淫無度酗酒  
殺人喜怒不測人人惴恐威順王子  
和尚受帝密旨與徐士本謀結勇士  
上都馬金那海伯達兒陰圖刺之秋

七月。李羅帖木兒入朝。行至延春閣  
 李樹下。伯達兒自衆中躍出。斫李羅  
 帖木兒中其腦。上都馬及金那海競  
 前斫死。老的沙傷額趨出。得馬走其  
 家。擁李羅帖木兒母妻及其子天保  
 奴北遁。遣使函李羅帖木兒首。徃冀  
 寧。召皇太子還京師。○大赦天下。○  
 大明兵破安陸府。又破襄陽路。○湖廣  
 左丞周文貴復寶慶。○八月丁未。皇

白王台山册

后弘吉刺氏崩。后生節僉。不石忌。幼



皇后崩

性節儉

不妬忌

后弘吉刺氏崩。后性節儉，不妬忌。動以禮法自持。第三皇后竒氏素有寵，居興聖西宮。帝稀幸東內，左右以為言。后無幾，微怨望。意常從帝時巡上京。次中道，帝遣內官傳旨欲臨幸。后辭曰：「暮夜非至尊往來之時。」內官往復再三，竟拒不納。帝益賢之。居坤德殿，終日端坐，未嘗妄踰戶闕。崩年四十二。後竒氏見其所遺衣服，大笑曰：

老的沙  
等伏誅

正宮皇后何至服此等衣耶。其樸素如此。踰月。皇太子歸。哭之甚哀。○九月。擴廓帖木兒扈從皇太子還京師。○冬。十月。樞密副使觀音奴擒老的沙。誅之。秃堅帖木兒以餘兵奔八兒思之地。命嶺北行省左丞相山僧追討擒之。伏誅。○閏月。封擴廓帖木兒河南王。代皇太子親征。總制關陝。晉冀山東。迤南一應軍馬。諸王各愛馬。

愛馬。諸王應該總兵統兵等官。凡軍

愛馬諸王所統之軍應該總兵統兵等官凡軍

民一切機務錢糧名爵黜陟予奪悉

聽便宜行事○十一月

大明兵取秦州○十二月乙卯立竒氏

為皇后改竒氏為肅良合氏仍封竒

氏父以上三世皆為王

**丙午**二十六年春二月擴廓帖木兒還

河南尋居懷慶又居彰德調各處軍

馬陝西張良弼拒命遂遣關係虎林

廷試進士止此

赤攻張良弼於鹿臺。李思齊脫列伯孔興等皆與良弼會。○三月。廷試進士七十二人。賜赫德普化。張棟進士及第。餘出身有差。兵興以後。科目取士。莫盛於斯。而元之設科亦止於是矣。○是月以後

大明兵取高郵。淮安。徐州。宿州。濠州。泗州。潁州。安豐路。時諸郡皆張士誠所據。○夏四月。詔立太子妃瓦只刺孫

地震山

答里氏。○六月。分州介木孫也。震

地震山裂

擴廓帖木兒攻張良弼

據○夏四月詔立太子妃瓦只刺孫

答里氏○六月汾州介休縣地震○

紹興山陰縣卧龍山裂○皇后肅良

合氏生日百官進箋皇后諭丞相沙

藍谷里等曰自世祖以來正宮皇后

壽日未嘗進箋近年雖行不合典故

却之○秋七月朔日食○徐濤縣地

震○以李思齊為太尉○擴廓帖木

兒遣朱珍盧旺屯兵河中遣關保虎

林赤合兵渡河會竹貞商嵩且約李

思齊共攻張良弼。良弼遣子弟質于  
 思齊以求援。關保等戰不利。思齊請  
 下詔和解之。○八月。李思齊兵下鹽  
 井。獲川賊余繼隆。誅之。○辛丑。有星  
 孛于東北方。○冬十月。擴廓帖木兒  
 遣其弟脫因帖木兒及貊高完哲等  
 駐兵濟南。以控制山東。○十一月  
 大明兵取湖州。杭州。紹興。嘉興等路。皆  
 張士誠所據地。

二十七年春正月乙未。徐州友開

天鼓鳴

宋

二十七年春正月乙未絳州夜聞

天鼓鳴將旦復鳴其聲如空中戰鬪者○李思齊張良弼脫列伯自會于舍元殿基推思齊為盟主同拒擴廓帖木兒

大明兵取松江府又取沅州路○夏五月山東地震○李思齊遣張良弼部將郭謙等守黃連寨關保虎林赤商嵩竹貞引兵拔其寨郭謙走會貊高

井中龍  
出

命皇太  
子總兵

等為變。關係虎林赤夜遁。李思齊解  
 而西。○六月朔日食。晝晦。○皇太子  
 寢殿後新甃井中。有龍出。光燄爍人。  
 宮人震懾仆地。○秋七月。李思齊遣  
 許國佐。薛穆。飛會張良弼。脫列伯兵  
 屯華陰。又遣鄭應祥守陝西。而自還  
 鳳翔。○八月。命皇太子總天下兵馬。  
 詔曰。元良重任。職在撫軍。稽古徵今。  
 卓有成憲。曩者障塞決河。本以拯民

昏墊。音。豈。期。沃。盜。黃。造。化。言。實。史。最。



昏墊

店音

豈期妖盜橫造訛言簧鼓愚

頑塗炭郡邑殆徧海內茲逾一紀故

察罕帖木兒仗義興師獻功敵愾汛

音掃汴洛克平青齊為國捐軀深可

哀悼其子擴廓帖木兒克繼先志用

成駿功愛猷識理達臘計安宗社累

請出師朕以國本至重詎宜輕出遂

授擴廓帖木兒總戎重寄畀以王爵

俾代其行李思齊張良弼等各懷異

詔諸將  
各統軍  
進取

見構兵不已。以致盜賊愈熾。深遺朕  
 憂。况全齊密邇輦轂。倘失早計。恐生  
 異圖。詢諸衆謀。僉謂皇太子聰明仁  
 孝。文武兼資。聿遵舊典。爰命以中書  
 令樞密使悉總天下兵馬。諸王駙馬  
 各道總兵將吏。一應軍機政務。生殺  
 予奪。事無輕重。如出朕裁。其擴廓帖  
 木兒總領本部軍馬。自潼關以東。肅  
 清江淮。李思齊總統本部軍馬。自鳳

翔以西。進取川蜀。以少保禿魯魯為

貂高殺  
守禦官

翔以西進取川蜀。以少保禿魯為陝西行省左丞相。總本部及張良弼、孔興、脫列伯各枝軍馬。進取襄樊。王信本部軍馬固守信地。別聽調遣。詔書到日。汝等悉宜洗心滌慮。同濟時艱。

○貂高殺衛輝守禦官余仁輔、彰德守禦官范國英引軍至清化。聞懷慶有備。遂還彰德。上疏言人臣以尊君為本。以盡忠為心。以愛民為務。今總

立大撫  
軍院

兵官擴廓帖木兒歲與官軍讎殺。臣等乃朝廷培養之人。素知忠義。焉能俛首聽命。乞降明詔。別選重臣。以總大兵。臣等敢不從命。○詔以擴廓帖木兒不遵君命。宜黜其兵權。就令高討之。○為皇太子立大撫軍院。秩從一品。知院四員。同知二員。副使同僉各一員。經歷都事各二員。管勾一員。專掌軍機。內外諸王駙馬各處總

員專掌軍機內外諸王駙馬各慶

兵統兵行省行院宣慰司。一應軍情。

不許隔越徑行移大撫軍院。○九月。

大明兵取平江路執張士誠以歸。

大明兵取通州無錫州及台州時台州。

温州慶元皆方國珍所據相次俱降。

大明○冬十月。貂高以兵入山西定孟。

州忻州下。灤州攻真定。○詔也速自。

河間會貂高取真定不克命也速還。

河間貂高還彰德。○十一月。

大明兵取沂州。守臣王信遁。

大明兵取嶧州。又取益都路。平章保保降。宣慰使普顏不花總管胡濬。知院張俊皆死之。初。普顏不花為江西行省郎中。值蘄黃賊徐壽輝來寇。普顏不花戰守之功為多。後為中書參知政事。詔與治書侍御史李國鳳同經略江南。至建寧。值江西陳友諒遣鄧克明來寇。平章阿魯溫沙等皆宵遁。

大明兵  
取益都

克明來寇平章阿魯溫沙等皆宵遁  
國鳳時分鎮延平。城陷亦遁。普顏不  
花曰。我承制來此。去將何之。誓與此  
城同存亡耳。命築各門甕城。前後拒  
戰六十四日。賊敗去。明年召還。授山  
東宣慰使。守禦益都。至是

大明兵壓境。普顏不花捍城力戰。城陷

元普顏  
不花死

之

而保保出降。普顏不花還告其母曰。  
兒不能兩全忠孝。幸有二弟。當為終  
養。拜母而別。趨官舍坐堂上。主將素

聞其賢召之再三。不往。既而面縛之。普顏不花曰。我元朝進士官至極品。事已至此。何以生為。竟不屈而死。其妻阿魯真亦抱其子投舍北井。其女及妾皆隨溺焉。○十二月朔日食。○大明兵取般陽濟寧萊州及東平路。○大明兵入杉關取邵武路。時建寧邵武延平福州興化泉漳汀潮諸路皆陳有定所據。○

大明兵由海道取福州守臣曲出道行



有定所據  
大明兵由海道取福州守臣曲出道行  
宣政院事朵耳死之○方國珍自歸  
于

大明○詔分潼關以西屬李思齊以東  
屬擴廓帖木兒各罷兵還鎮於是關  
保退屯潞州商嵩留屯潼關

戊申春正月庚寅彗星見于昴畢之間  
大明兵取建寧路○

大明兵取延平路執陳有定○二月朔

詔削擴廓帖木兒爵邑命禿魯李思  
齊討之

大明兵取東昌路守將申榮王輔元死  
之擴廓帖木兒自澤州退守晉寧關  
保守澤潞二州與豹高軍合

大明兵取寶慶路

大明兵取汀州

浙

大明兵取棣州師至河南李思齊張良  
弼解兵西還○興化泉州漳州潮州

皆降于

皆降于

大明○三月庚寅有星孛于西北○

大明兵取河南李思齊張良弼會兵駐  
潼關火焚良弼營思齊移軍葫蘆灘  
調其所部張德歛穆薛飛守潼關○  
大明兵入潼關攻李思齊營思齊棄輜  
重奔鳳翔

大明兵取永州路又取惠州路○夏四  
月

大明取  
廣州路

大明兵取英德州。

大明兵取廣州路。又取嵩陝汝等州。○

五月。李克彝棄河南城奔陝西。推李

思齊為總兵。思齊部將忽林赤脫脫。

張意據盩厔。音周商嵩據武功。李克

彝據岐山。任從政據隴州。

大明兵取道州。全州。郴州。梧州。藤州。潯

州。貴州。象州。鬱林等郡。○六月。臨州

保德州地震。五日不止。○廣西諸郡

皆歸于

皆歸于

燕京紅  
黑氣起

大明○秋七月癸酉京城紅氣滿空如火照人自旦至辰方息○乙亥京城黑氣起百步內不見人從寅至巳方消○貂高關保以兵攻晉寧擴廓帖木兒與戰大敗之擒關保貂高遣其斷事官以聞詔以二人間諜搆兵可依軍法處治遂誅之○海北海南諸郡縣及左右兩江諸路皆降于

大明師  
渡河

大明○詔擴廓帖木兒令帥師勤王

太祖高皇帝自中灤渡河三日而取衛  
五日而取相州七日而平彰德及廣  
平八日而取順德勢如破竹無一守  
臣不降服者○擴廓帖木兒自晉寧  
退守冀寧○閏月二十七日乙丑

太祖高皇帝兵至通州知樞密事卜顏  
帖木兒力戰死之帝得報大懼御清  
寧殿集三宮后妃皇太子皇太子妃

元帝避  
兵北去

同議避兵北行。左丞相失烈門。知樞  
密院事黑廝。宦者趙伯顏。不花等諫  
不聽。即命淮王帖木兒不花。丞相慶  
童。留守燕京。伯顏不花慟哭曰。天下  
者。世祖之天下也。陛下當以死守。柰  
何棄之。臣等謹率軍民及諸怯薛。反  
出城拒戰。願陛下固守京城。卒不聽。  
夜半開健德門。出居庸關北去。如上  
都。○八月二日庚午。

大明師  
入燕京

大明

太祖高皇帝大兵至燕京齊仁門明日  
攻城克之。淮王帖木兒不花丞相慶  
童左丞丁敬可大都路總管郭允中  
皆死之。

太祖高皇帝大兵入京城元國亡時擴  
廓帖木兒兵數十萬駐太原會

大明兵自皖子城破澤潞擴廓帖木兒  
令部將賀宗哲援晉寧駐龍銷谷去

趙 脫



太原七十里及

大明兵克永平也。速軍潰於是。檀順會

利宜興。以次悉歸附于

大明○後一年元帝駐應昌府應昌府在上都

元帝殂

東北三百里。初世祖之時。幹、離、陳、萬戶尚帝女。授封。谷兒只子之地。請謚

於世祖始建城邑。以居。賜名應昌府。又一年四月丙戌

元帝殂于應昌。壽五十二。太尉完

者。院使觀音奴奉梓宮北葬。○五月

三日。

大明師北進。九月。至開平縣白海子。駱  
馳山。太尉蠻子沙不丁。平章朵兒只  
八剌等拒戰。敗潰。軍士輜重馬匹。所  
喪殆盡。上都特紅羅山為藩籬。紅羅  
山。特上都為援。十二日。

大明兵拔紅羅山。至上都。平章上都罕  
左丞蓋元魯留守。八失忽都。余萬戶  
等率眾歸附。十五日昧爽。

大明兵襲應昌府。皇孫買的里八剌及

大明兵襲應昌府皇孫買的里八剌及  
后妃寶玉皆被獲。王子黑的罕、國公  
吞失帖木兒、平章呵里馬溫、海牙皆  
就擒。皇太子愛猷識里達臘從數十  
騎遁去。

書

大明兵平懷慶、鞏昌、平涼、臨洮等府。於  
是天下海宇悉歸于

大明。而大一統萬萬世矣。

太祖高皇帝以元帝知順天命，退避而  
去。特謚曰順帝。而封買的里八剌為

崇禮侯(元)起太祖丙寅至順帝丁未  
凡百六十二年自世祖至元十六年  
己卯滅宋混一至順帝至正丁未繼  
大統實計八十九年

右起(唐堯帝)甲辰至(元順帝)丁  
未通計三千七百二十四年

古岡黎氏貞曰元太祖深沈大略  
用兵如神故能滅國四十遂平西  
夏定西域太宗有寬弘之量信任

元太祖  
用兵如  
神

贊。臣量時度宜。庶民樂業。寺爾台

夏定西域。太宗有寬弘之量。信任

賢。臣量時度宜。庶民樂業。時稱治

平。約宋滅金。國勢愈昌。定宗以母

后稱制。加之連年大旱。人不聊生。

憲宗雄毅寡言。不好寔侈。屢立大

功。至世祖。行明英武。故能混一區

宇。坐致太平。求賢納諫。知人善任。

文臣如許衡。姚樞。劉秉忠。史天澤。

王鶚。李道復。等謀謨廟堂。武將如

伯顏。阿里海涯。張弘範。李恒。董文

世祖混  
一區宇

炳等攻城略地。大闡嘉猷。制禮作樂。民物阜康。夷狄之盛。古未有也。  
成宗垂拱而治。善於守成。武宗封爵太盛。至元大德之政。稍有變更。  
仁宗聰明恭儉。通達儒術。愛養民力。孜孜為治。一遵世祖成憲。為元盛德守文之主矣。  
英宗用法無私。果於誅戮。姦黨畏罪。遂為所弑。泰定以支庶入繼。災異數見。君臣之

定以支庶入繼災異數見君臣之

間未見其引咎責躬之實然能知

守祖宗之法以行天下無事號稱

治平茲其足稱明宗迎立朔漠文

宗攝位改元行幄暴崩文宗難逃

弑逆詔除廟主豈不宜哉寧宗幼

冲月餘而斃至于順帝性柔少斷

姦臣伯顏哈麻相繼弄權朝政日

紊至元三年廣州賊朱光卿自稱

大金國自後群盜蜂起稱彌勒佛

順帝朝  
政日紊  
天下大  
亂

治世迭興迭滅。至正十一年。妖人  
劉福通。徐壽輝等。又以白蓮會燒  
香聚衆。紅巾為號。天下大亂。時韓  
林兒據中原。陳友諒據湖廣。方國  
珍據浙東。張士誠據浙西。明玉珍  
據四川。陳友定據福建。何真據廣  
東。劉益據遼陽。毛貴。田豐等據山  
東。朝廷命將如擴廓帖木兒。孛羅  
帖木兒。李思齊。張良弼等。自為仇



敵連年攻擊。帝復不悟。迎西番僧  
行運氣之術。教宮女作天魔之舞。  
不恤政事。荒於淫樂。致群雄割據。  
稱帝稱王。垂二十年。曆數屬于  
大明。四海九州。復歸一統。於戲盛哉。

浙江

資治通鑑節要續編卷之三十

浙江圖書館

資治通鑑節要續編卷之三十一

浙江圖書館



浙江圖書館

八〇濟点



浙江圖書館

浙江圖書館善本

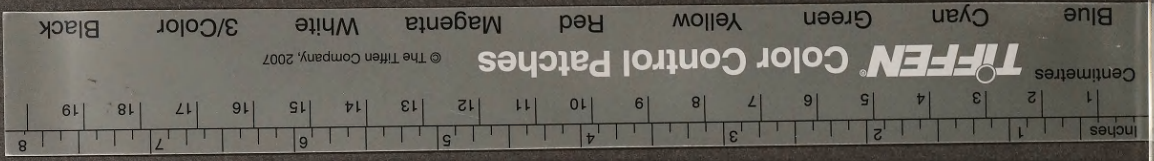
甲登記號：004486

一九 年 月 日

八〇號



浙江圖書館



浙江圖書館





浙江圖書館



Inches 1 2 3 4 5 6 7 8

Centimetres 1 2 3 4 5 6 7 8 9 10 11 12 13 14 15 16 17 18 19

**TIFFEN** Color Control Patches

© The Tiffen Company, 2007

Blue Cyan Green Yellow Red Magenta White 3/Color Black