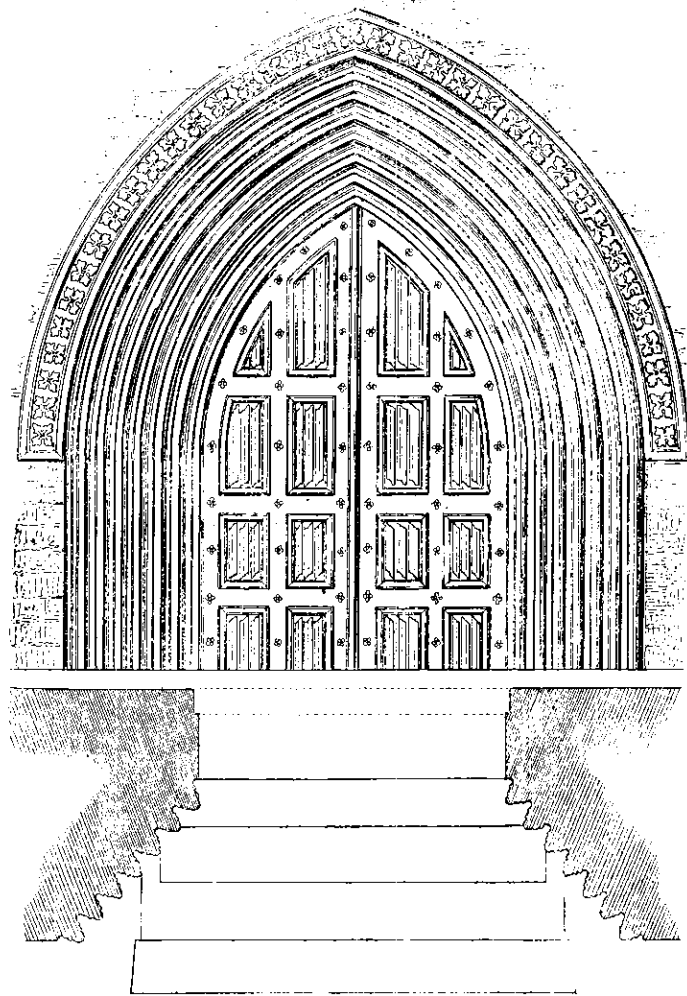


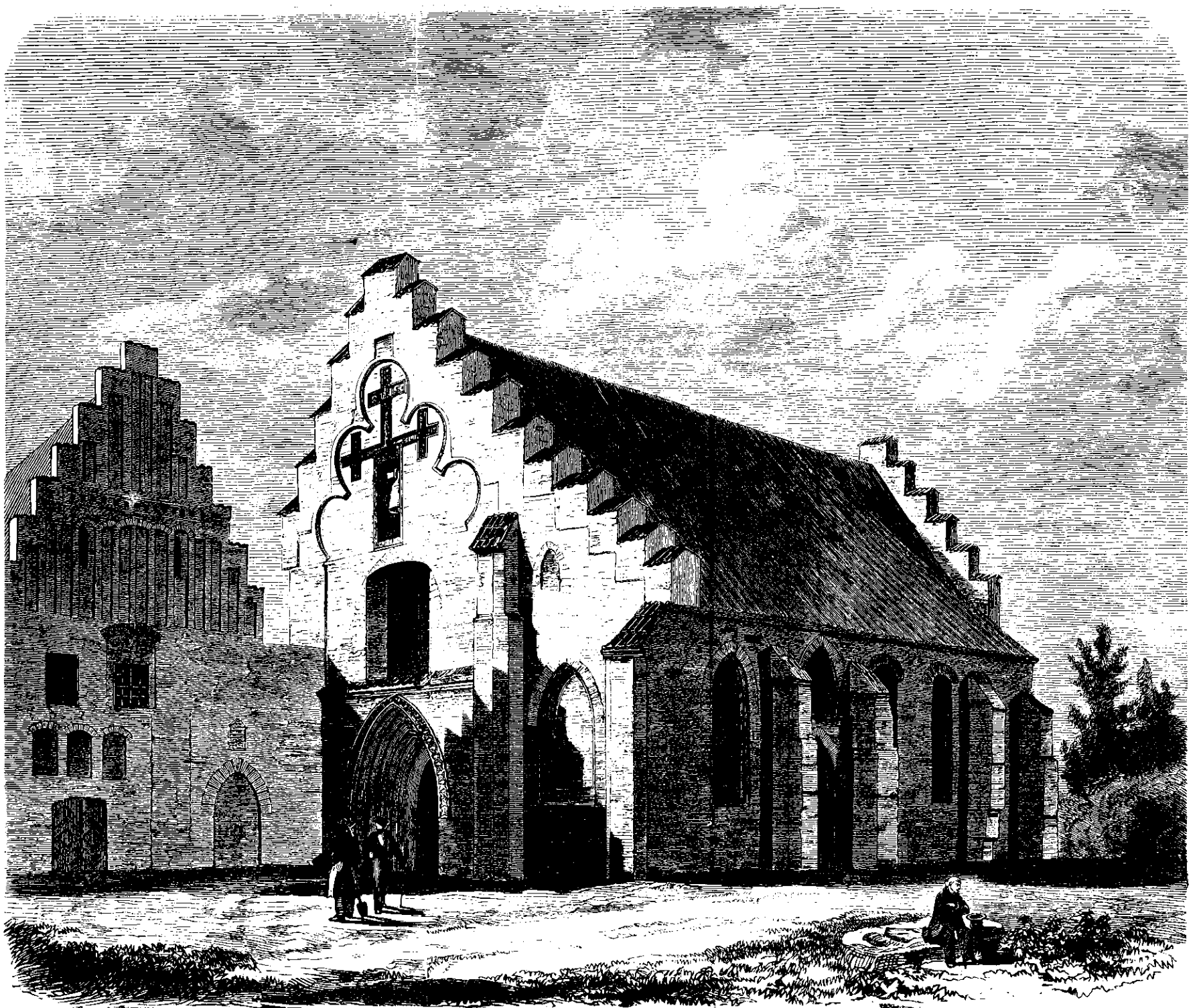
Graabrødre-Klosterkirken i Svendborg.

Kort efter at Franciscanerne eller Graabrødrene vare indkomne her i Landet, stiftede Castellanen paa Svendborg Slot, Broder Astradus Fracki, forhen Kong Valdemar d. 2dens Drost, Graabrødre-Klosteret i Svendborg 1236. Ordenens andet berømte Kloster i Fyen stiftedes først 1279 i Odense. Det var i samme Aarhundrede, at begge Bygninger reistes og det var ogsaa i samme Aarhundrede, at disse Munkelovninger bleve nedbrudte. Ruinerne i Odense forsvandt i Begyndelsen af dette Aarhundrede og i Aaret 1828 nedbrødes Klosterkirken i Svendborg. I denne sidste, der skal være paabegyndt 1237, men først fuldført under Kong Abels Regjering, blev denne Konges yngste Søn, Junter Abel, begravet. Han blev født 1252, efter Fadereus Død, og døde i Svendborg den 2den April 1279. I Daugaards Afhandling om de danske Klostre i Middelalderen fortælles, at Biskop Nicolaus (Niels Jonsen) af Odense indviede Kirken i 1369; men dette maa berøve paa en Misforstaaelse, da denne Biskop allerede var død 1362, i hvilket Aar hans Eftermand paa Bispestolen, Eric Johansen Krabbe allerede blev valgt. I Aaret 1541 blev saavel Klosteret som Kirken overladt Borgerflabet, og siden Reformationen har Kirken kun været brugt til Bøn, Uge- og Fastepredikener, saalænge der var residierende Kapellaner ved begge Sognekirkerne, samt til Sigprædiken. Ifølge Begtrups Beskrivelse over Svendborg var Kirken 63 Alen lang og 12 Alen bred. Fra Gulvet til Hvælvingen havde den en Høide af 16½ Alen. Imod Syd havde den et Sidskib, der var 39 Al. langt og 5½ Al. bredt. Altertablen, der forestillede Jesu Lidelse i Urtegaarden, var af skønt Billedhuggerarbejde, og Pladen, der dækkede Alterbordet, var en smuk, poleret Steen. Ved hver Side i Choret var der anbragt 12 Chorsole. Et Begravelseskapel paa 36 Svabratalen med Skjelber var indrettet ved Nordfiden af Choret. Kirken havde



Graabrødre-Klosterkirkens Portal.

tvende Hovedindgange, en mod Vest og en mod Syd, og ved Prædikestolen, som var midt paa den nordlige Kirkevæg, var der ogsaa en Dør, der førte ud til Klosterhaven og rimeligvis tidligere til Korsgangen. Der anføres ogsaa, at der paa Kirkens Nordside skal have været anbragt en Mængde Fordybninger i Muren, hvori Helgenbilleder antages at have været opstillede. Prospectet af Kirken viser, at den var uden Taarn, samt at der i dens vestre Endegaaf var anbragt en Kloffe. Jordsmønet var meget høit ved den vestre Deel af Kirken, hvis Gulv laa over 2 Alen dybere end Gadenes Overflade; herved fremkom megen Fugtighed i denne Ende af Kirken. Da der foruden Klosterkirken endnu var tvende Kirker i Svendborg, blev der i 1805 nedsat en Commission, som skulde gjøre Forslag til Kirkebygningens Anvendelse paa anden Maade, og i Løbet af de nærmest paafølgende Aar blev der foreslaaet at bruge den til Raadhuus, Sogehuus, Skole, Arbeidsanstalt, Veierbod osv. En Tilblang benyttedes den til Tøihuus og Fouragemagasin, indtil man omsider besluttede at nedbryde den. Den kgl. Commission for Oldsagers Opbevaring havde, før Nedbrydelsen begyndte, ladet Kirken undersøge af en Sagkyndig, ligesom den ogsaa ved Architect Tullin lod optage en Plan og forskjellige detaljerede Tegninger og Prospecter af den, en prisværdig Omhu, der desværre kun sjældent er bleven iagttaget her i Landet i lignende Tilfælde. Ifølge Commissionens Forslag henflyttedes Alteret og flere andre interessante Gjenstande til Byens Kirker, og flere arkitektoniske Levninger inblemedes i Museet for nordiske Oldsager. Nedbrydelsen begyndte i Aaret 1828; ved denne Leilighed bemærkede man, at den i ældre Tid sædvanlige barbariske Skik, at overhvide Kirkevæggens Malerier, ogsaa der havde været bragt i Anvendelse.



Graabrødre-Klosterkirken i Svendborg.