

# 宋書

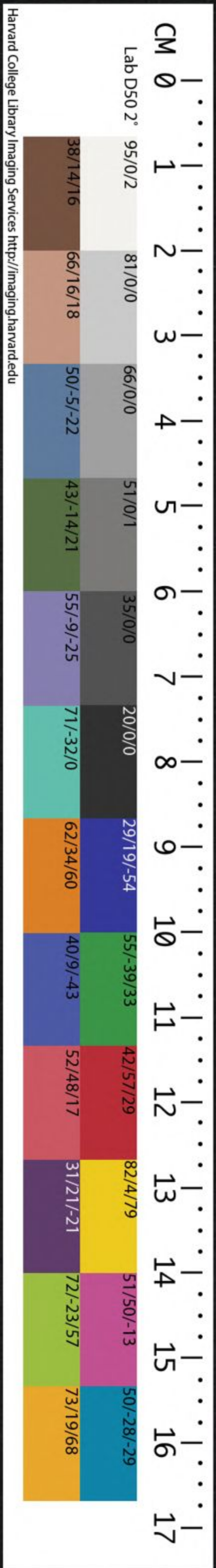
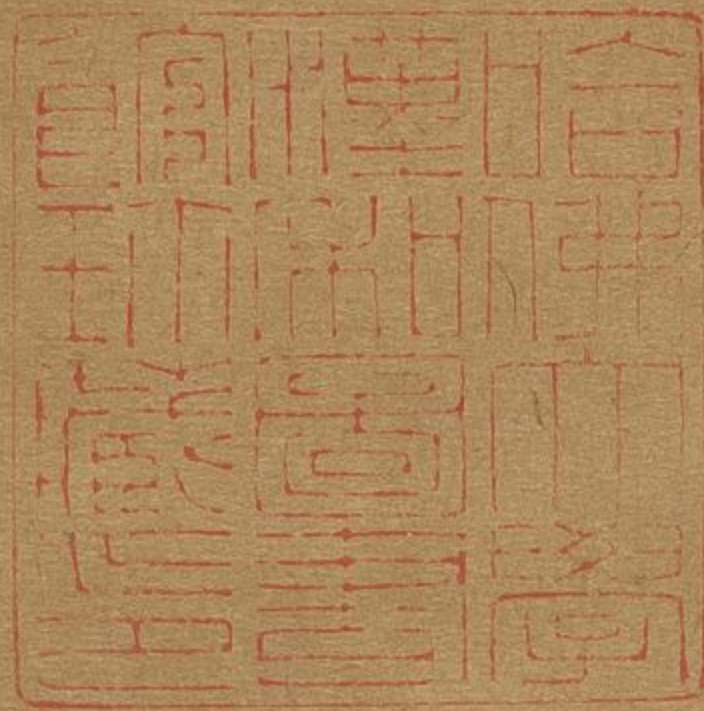
## 卷三十六之三十七



151

CHINESE - JAPANESE LIBRARY OF  
HARVARD - YENCHING INSTITUTE  
AT HARVARD UNIVERSITY  
JUL 30 1936

T 2455/21





宋書卷三十六

志第二十六

梁沈約撰

哈佛大學漢和國書館珍藏印

皇明朝列大夫國子監祭酒

臣方從哲

承德郎右春坊右

允管國子監業

臣

賈汝良等奉

勅重校刊

州郡二

南豫州

豫州

江州

青州



冀州

司州

南豫州刺史晉江左胡寇強盛豫部殲覆元帝永昌元年刺史祖約始自譙城退還壽春成帝咸和四年僑立豫州庾亮爲刺史治蕪湖咸康四年毛寶爲刺史治郟城六年荊州刺史庾翼鎮武昌領豫州八年庾懌爲刺史又鎮蕪湖穆帝永和元年刺史趙胤鎮牛渚二年刺史謝尚鎮蕪湖四年進壽春九年尚又鎮歷陽十一年進馬頭升平元年刺史謝弈戍譙哀帝隆和元年刺史袁真自譙退守壽春簡文咸安元年刺史桓沖戍姑孰

太元十年刺史朱序戍馬頭十二年刺史栢石虔  
陽安帝義熙二年刺史劉毅戍姑孰宋武帝欲開拓河南綏定南豫土九年割揚州大江以西大雷以北悉屬豫州豫基址因此而立十三年刺史劉義慶鎮壽陽永初二年分淮東爲南豫州治歷陽淮西爲豫州文帝元嘉七年又分五年割揚州之淮南宣城又屬焉徙治姑孰明帝泰始二年又合而以淮南宣城還揚州九月又分還治歷陽三年五月又合四年以揚州之淮南宣城爲南豫州治宣城五年罷時自淮以西悉沒寇矣七年復分歷陽淮陰南譙南交州之臨江立南豫州泰豫元



年以南汝陰度屬豫州豫州之廬江度屬南豫州按淮  
東自永初至于大明便爲南豫雖乍有離合而分立居  
多爰自泰始甫失淮西復於淮東分立兩豫今南豫以  
淮東爲境不復于此更列二州覽者按此以淮東爲境  
推尋便自得泰始兩豫分域地也徐志領郡十三縣六  
十一戶三萬七千六百二十口二十一萬九千五百今領  
郡九縣九十一去京都水一百六十

歷陽太守晉惠帝永興元年分淮南立屬揚州安帝割  
屬豫州永初郡國唯有歷陽烏江龍亢三縣何徐又有  
鄴雍丘二縣今領縣五戶三千一百五十六口一萬九

千四百七十

歷陽令漢舊縣屬九江

烏江令二漢無晉書有烏江太康地志屬淮南

龍亢令漢舊名屬沛郡晉太康地志屬譙江左流

寓立

雍丘令漢舊名屬陳留流寓立先屬泰山郡文帝

元嘉八年度

鄴令漢屬沛晉太康地志屬譙流寓立文帝元嘉

八年度

南譙太守

誰郡別見

晉孝武太元中於淮南僑立郡縣後割



地志咸實土郡國又有鄴縣何徐無今領縣六戶四千四百三十二口二萬二千三百五十八去州水五百四十陸一百七十去京都水七百陸五百

山桑令前漢屬沛後漢屬汝南晉太康地志屬譙

譙令漢屬沛晉太康地志屬譙

扶陽令前漢屬沛後漢晉太康地志並無

斬令

別見

城父令前漢屬沛後漢屬汝南晉太康地志屬譙

廬江太守漢文帝六年分淮南國立光武建武十三年

又省六安國以併焉領縣三戶一千九百九口一萬一千九百九十七去州水二千七百二十陸四百七十去京都水一千一百陸六百三十一

濳令漢舊縣

舒令漢舊縣

始新令永初郡國何竝無徐有始新左縣明帝泰

始三年立

南汝陰太守

汝陰郡別見

江左立領縣五戶二千七百一口

一萬九千五百八十五去州陸三百去京都水一千陸五百三十



汝陰令

別見

所治卽二漢晉合肥縣後省

慎令漢屬汝南太康地志屬汝陰

宋令

別見

陽夏令前漢屬淮陽後漢屬陳晉太康地志陳令

屬梁無復此縣又晉地志惠帝永康中復立永

初郡國何竝屬南梁徐志屬此

安陽令

別見

永初郡國何竝屬南梁徐屬此

南梁太守

梁郡別見

晉孝武太元中僑立於淮南安帝始有

淮南故地屬徐州武帝永初二年還南豫孝武大明六

年廢屬南豫改名淮南八年復舊永初郡國又有虞陽

夏安豐三縣

竝別見

何徐無在豐又有義昌而無寧

縣今領縣九戶六千二百一

十二口四萬二千七百五

十四去州水一千八百陸五

百去京都水一千七百陸

七百

睢陽令漢舊名孝武大明六年改名壽春八年復

舊前廢帝永光有義寧寧昌二縣併睢陽所治

卽二漢晉壽春縣後省

蒙令

別見

虞令漢舊名

穀孰令漢舊名



陳今前漢屬淮陽後漢屬陳晉太康地志屬梁  
義寧長何無徐有宋末又立

新汲令漢舊名屬潁川

崇義令永初郡國羌人始立

寧陵別見徐志後所立

晉熙太守晉安帝分廬江立領縣五戶一千五百二十  
一口七千四百九十七去州陸八百無水去京都水一  
千二百無陸

懷寧令晉安帝立

新冶令晉安帝立

陰安令漢舊名屬魏郡晉太康地志屬頓丘

南樓令永初郡國何徐志無

太湖左縣長文帝元嘉二十五年以豫部蠻民立

太湖呂亭二縣晉熙後省明帝太始二年復立

弋陽太守本縣名屬汝南魏文帝分立領縣六戶三千

二百七十五口二萬四千二百六十二去州陸一千一

百去京都水闕

期思令漢舊縣

弋陽令漢舊縣

安豐令舊郡晉安帝併爲縣



樂安令新立

茹由令新立

安豐太守魏文帝分廬江立江左僑立晉安帝省為縣屬弋陽宋末復立

安豐令前漢地理志無後漢屬廬江

松滋令別見

汝南太守別見

上蔡侯相別見

平輿令別見

北新息令別見

真陽令真陽別見

安城令別見

南新息令別見

臨汝令漢舊名

陽安令別見

西平令別見

瞿陽令別見

安陽令別見

新蔡太守別見

鮦陽令別見



固始令見別

新蔡令見別

東苞信令見別

西苞信令徐志南豫唯一苞信疑是後僑立所分

東郡太守見別永初郡國無萇平谷陽而有扶溝見別何無

陽夏扶溝徐無陽夏

項令見別

西華令見別

陽夏令見別

萇平令見別

父陽令見別

南潁太守見別帖治陳郡

南頓令見別

和城令見別

潁川太守見別

邵陵令見別

臨潁令見別

曲陽令見別

西汝陰太守永初郡國何徐並無此郡

汝陰令見別



安城令別見

樓煩令別見

宋令別見

汝陽太守別見

汝陽令別見

武津令

陳留太守別見永初郡國無浚儀封丘而有酸棗何徐無

封丘尉氏

浚儀令別見

小黃令別見

雖丘令別見

白馬令別見

襄邑令別見

封丘令漢舊名

尉氏令別見

南陳左郡太守少帝景平中省此郡以宋民度屬南梁汝陰郡而永初郡國無未詳孝建二年以蠻戶復立分赤官左縣為蓼城左縣領縣二樂疑大明八年省郡即

名為縣屬陳左縣

邊城左郡太守文帝元嘉二十五年以豫部蠻民立茹



由樂安光城雩婁邊城史水開化邊城七縣屬弋陽郡  
徐志有邊城兩領雩婁史水開化邊城兩縣大明八年  
復省爲縣屬弋陽後復立領縣四戶四百一十七口二  
千四百七十九

雩婁令二漢屬廬江晉太康地志云屬安豐

開化令

史水令

邊城令

光城左郡太守永初郡國何徐竝無按起居注大明八  
年省光城左郡爲縣弋陽疑是大明中分弋陽所立八

年復省後復立

樂安令

茹由令

光城令此三縣徐志屬弋陽

豫州刺史後漢治譙魏治汝南安成晉平吳後治陳國  
晉江左所治已列於前永初郡國何徐寄治睢陽而郡  
縣在淮西徐又有邊城別見南豫州何又有初安綏城

二郡初安領新疑脫一字懷德二縣綏城領安昌招遠二縣

並云新立徐無則是徐志前省也領郡十縣四十三戶

二萬二千九百一十九口一十五萬八百三十九



汝南太守漢高帝立領縣十一戶一萬一千二百九十一口八萬九千三百四十九去州水一千陸七百去京都水三千陸一千五百

上蔡令漢舊縣

平樂令漢舊縣

北新息令漢舊縣

慎陽令漢舊縣永初郡國及徐並作真陽

安成令漢舊縣

南新息令漢舊縣

朗陵令漢舊縣

陽安令漢舊縣

西平令漢舊縣

瞿陽令漢舊縣作濯陽

安陽令漢舊縣晉武太康元年改爲南安陽

新蔡太守晉惠帝分汝陰立今帖治汝南領縣四戶二千七百七十四口一萬九千八百八十去州陸六百去京都水二千五百陸一千四百

銅陽令漢舊縣晉成帝咸康二年省併新蔡後又

立

固始令故名寢丘之地也漢光武更名晉成帝咸



康二年併新蔡後又立

新蔡令漢舊縣

苞信令前漢無後漢屬汝南晉太康地志屬汝陰  
後漢郡國晉太康地志並作襄

譙郡太守何志故屬沛魏明帝分立按王粲詩既入譙  
郡界曠然消人憂粲是建安中亡非明帝時立明矣永  
初郡國無長垣縣今領縣六戶一千四百二十四口七  
千四百四去州陸道三百五十去京都水二千陸一千  
二百

蒙令漢舊縣屬沛

靳令漢舊縣屬沛

寧陵令前漢屬陳留後漢晉太康地志屬梁

魏令故魏郡沅寓配屬

襄邑令

長垣令漢舊縣屬陳留永初郡國無何故屬陳留

徐新配

梁郡太守秦碭郡漢高更名孝武大明元年度徐州二  
年還豫領縣二戶九百六十八口五千五百去州陸一  
百六十去京都水九百

下邑令漢舊縣何云魏立非也



碭令漢舊縣

陳郡太守漢高立為淮陽國章帝元和三年更名晉初

併梁王彤薨還為陳永初郡國有扶溝前漢屬淮陽後漢晉太康地志

屬陳陽夏別見而無父陽長平領縣四戶六百九十三口

四千一百一十三去州陸七百六十去京都水一千四百五十

項城令漢舊縣屬汝南晉太康地志屬陳郡

西華令漢舊縣屬汝南晉初省惠帝永康元年復

立屬潁川江左度此

父陽令本苦縣前漢屬陳晉太康地志屬梁成帝

咸康三年更名

長平令前漢屬汝南後漢屬陳晉太康地志屬潁

川

南頓太守故屬汝南晉惠帝分立領縣二戶五百二十

六口二千三百六十五去州七百六十去京都陸一千

四百五十

南頓令漢舊縣何故屬汝陽晉武帝改屬汝南按

晉太康地志王隱地道無汝陽郡

和城令何江左立

潁川太守秦立魏分潁川為襄城郡晉成帝咸康二年



省襄城還併潁川永初郡國又有許昌

本昌曰許漢舊縣魏曰許昌新

汲別見潁陵長社潁陰陽翟

四縣並漢舊縣陽翟魏晉屬河南

六縣而無

曲陽領縣三戶六百四十九口二千五百七十九去州

一千去京都陸一千八百

邵陵令漢舊縣屬汝南晉太康地志屬潁川

臨潁令漢舊縣

曲陽令前漢屬東海後漢屬下邳晉太康地志無

汝陽太守晉太康地志王隱地道無此郡應是江左分

汝南立晉成帝咸康三年省併汝南後又立領縣二戶

九百四十一口四千四百九十五去州二百去京都陸

一千四百水三千五百

汝陽令漢舊縣屬汝南何故屬汝陰晉武改屬汝

南按晉武分汝南為汝陰何所言非也

武津令何不注置立

汝陰太守晉武帝分汝南立成帝咸康二年省併新蔡

後復立領縣四戶二千七百四十九口一萬四千三百

三十五

汝陰令漢舊縣

宋令前漢名新蔡章帝建初四年徙宋公國於此

改曰宋



宋城令漢舊縣

樓煩令漢舊縣屬雁門流寓配屬

陳留太守漢武帝元狩元年立屬兗州中原亂廢晉成  
帝咸康四年復立永初郡國屬兗州何徐屬豫州永初  
郡國無浚儀有酸棗見別今領縣四戶百九十六口二千  
四百一十三寄治譙郡長垣縣界

浚儀令漢舊名

小黃令漢舊名

白馬令漢屬東郡晉太康地志屬濮陽

離丘令漢舊名

江州刺史晉惠帝太康元年分揚州之豫章鄱陽廬陵  
臨川南康建安晉安荊州之武昌桂陽安城十郡為江  
州初治豫章成帝咸康六年移治尋陽庾悅又治豫章  
尋還尋陽領郡九縣六十五戶五萬二千三十三口三  
十七萬七千一百四十七去京都水一千四百

尋陽太守尋陽本縣名因水名縣水南注江二漢屬廬  
江吳立蕪春郡尋陽縣屬焉晉武帝太康元年省蕪春  
郡以尋陽屬武昌改蕪春之安豐為高陵及邾縣皆屬  
武昌二年以武昌之尋陽復屬廬江郡惠帝永興元年  
分廬江武昌立尋陽郡尋陽縣後省領縣三戶二千七



百二十口一萬六千八郡既立治此

柴桑男相二漢屬豫章晉屬武昌漢晉太康地志

屬豫章立尋陽郡後割度

松滋伯相前漢屬廬江後漢無晉太康地志屬安

豐

安豐縣名前漢無後漢屬廬江晉武帝立為安豐

郡江左流民寓尋陽僑立安豐松滋二郡遙隸

揚州安帝省為松滋縣尋陽又有弘農縣流寓

文帝元嘉十八年省併松滋

豫章太守漢高帝立本屬揚州永初郡國有海昏漢舊縣

何志無今領縣十二戶一萬六千一百三十九口一十

二萬二千五百七十三去州水六百陸三百五十去京

都水一千九百陸二千一百

南昌侯相漢舊縣

新淦侯相漢舊縣

豐城侯相吳立曰富城晉武帝太康元年更名

建城侯相漢舊縣

望蔡子相漢靈帝中平中汝南上蔡民分徙此地

立縣名曰上蔡晉武帝太康元年更名

吳平侯相漢靈帝中平中立曰漢平吳更名



永脩男相漢靈帝中平中立

建昌公相漢和帝永元十六年分海昏立

豫寧侯相漢獻帝建安中立吳曰要安晉武帝太

康元年更名

康樂侯相吳孫權黃武中立曰陽樂晉武帝太康

元年更名

新吳令漢靈帝中平中立

艾侯相漢舊縣

鄱陽太守漢獻帝建安十五年孫權分豫章立治鄱陽

縣赤烏八年徙治吳芮故城永初郡國有歷陵縣漢舊縣

何志無領縣六戶三千二百四十二口一萬九百五十

去州水四百四十去京都水一千八百四十陸二千六

十

廣晉令吳立曰廣昌晉武帝太康元年更名

鄱陽侯相漢舊縣

餘干令漢舊縣

上饒男相吳立太康地志有王隱地道無

葛陽令吳立

樂安男相吳立

臨川內史吳孫亮太平二年分豫章東部都尉立領縣



九戶八千九百八十三口六萬四千八百五去州水一千一百陸一千二十去京都水二千八百三十陸三千

臨汝侯相漢和帝永元八年立

西豐侯相吳立曰西平晉武帝太康元年更名

新建侯相吳立

永城男相吳立

宜黃侯相吳立

南城男相漢舊縣晉武帝太康元年更曰新南城

江左復舊

南豐令吳立

東興侯相吳立

安浦男相吳立

廬陵太守廬陵本縣名屬豫章漢獻帝興平元年孫策

分豫章立領縣九戶四千四百五十五口三萬一千二

百七十一去州水二千陸一千六百去京都水三千六

百

石陽子相前漢無後漢有

西昌侯相吳立

東昌子相吳立

吉陽男相吳立



已丘男相吳立

興平侯相吳立

陽豐男相吳曰陽城晉武帝太康元年更名

高昌男相吳立

遂興男相吳立曰新興晉武帝太康元年更名永

初郡國無此縣何徐並有

安城太守孫皓寶鼎二年分豫章廬陵長沙立晉太康地志屬荊州領縣七戶六千一百一十六口五萬三千二百二十三去州水三千三百陸三千六百去京都水三千七百無陸

平都子相前漢曰安平後漢更名屬豫章

新喻侯相吳立

宜陽子相漢舊縣本名宜春屬豫章晉孝武改名

永新男相吳立

安復侯相漢舊縣本名安成晉武帝太康元年更

名屬長沙

萍鄉侯相吳立

廣興侯相晉太康地志有此縣何云江左立非也

南康公相晉武帝太康三年以廬陵南部都尉立領縣七戶四千四百九十三口三萬四千六百八十四去州



水三千七百四十去京都水三千八十

贛侯相漢舊縣屬豫章

寧都子相吳立曰楊都晉武帝太康元年更名

雩都侯相漢舊縣屬豫章

平固侯相吳立曰平陽晉武帝太康元年更名

南康公相吳立曰安南晉武帝太康元年更名

陂陽男相吳立曰揭陽晉武帝太康五年以西康

揭陽移治故陂陽縣改曰陂縣然則陂陽先已

為縣矣後漢郡國無疑是吳所立而改曰揭陽

也

南野伯相漢舊縣屬豫章

虔化男相孝武大明五年以虔化屯立

南新蔡太守江左立領縣四戶一千七百三十口八千

八百四十八去州水二百去京都水一千三百七十陸

一千八百八十

苞信令別本作襄信永初郡國作苞信

慎令漢舊名本屬汝南

宋令別見徐志云宋樂後復舊

陽唐左縣令孝武大明八年立

建安太守本閩越秦立為閩中郡漢武帝世閩越反滅



之徙其民於江淮間虛其地後有遁逃山谷者頗出立  
爲冶縣屬會稽司馬彪云章安是故冶然則臨海亦冶  
地也張勃吳錄云閩越王冶鑄地故曰安閩王冶此不  
應偏以受名蓋句踐冶鑄之所故謂之冶乎閩中有山  
名湛疑湛山之鑪鑄劍爲湛鑪也後分冶地爲會稽東  
南二部都尉東部臨海是也南部建安是也吳孫休永  
安三年分南部立爲建安郡領縣七疑戶三千四十二  
口一萬七千六百八十六去州水二千三百八十去京  
都水三千四十竝無陸

吳興子相漢末立曰漢興吳更名

將樂子相晉太康地志有

邵武子相吳立曰昭武晉武帝更名

建陽男相晉太康地志有

綏成男相永初郡國何徐竝有何徐不注置立

沙村長永初郡國何徐竝有何徐不注置立

晉安太守晉武帝太康三年分建安立領縣五戶二千  
八百四十三口一萬九千八百三十八去州水三千九  
百九十去京都水三千五百八十

候官

缺

相前漢無後漢曰東候官屬會稽

原豐令晉武帝太康三年省建安典船校尉立



晉安男相吳立曰東安晉武帝更名

羅江男相吳立屬臨海晉武帝立晉安郡度屬

溫麻令晉武帝太康四年以溫麻船屯立永初郡  
國無何徐並有

青州刺史治臨淄江左僑立治廣陵安帝義熙五年平  
廣固北青州刺史治東陽城而僑立南青州如故後省  
南青州而北青州直曰青州孝武孝建二年移治歷城  
大明八年還治東陽明帝失淮北於鬱州僑立青州立  
齊北海西海郡舊州領郡九縣四十六戶四萬五百四  
口四十萬二千七百二十九去京都陸二千

齊郡太守秦立領縣七戶七千三百四十六口四萬四  
千八百八十九

臨淄令漢舊縣

西安令漢舊縣

安平令六國時其地曰安平二漢魏晉曰東安平  
前漢屬淄川後漢屬北海魏度屬齊

般陽令前漢屬濟南後漢晉太康地志屬齊

廣饒令漢舊縣

昌國令漢舊縣

益都令魏立



濟南太守漢文帝十六年分齊立晉世濟岷郡云魏平  
蜀徙蜀豪將家於濟河故立此郡安帝義熙中土斷并  
濟南案晉太康地志無濟岷郡永初郡國濟南又有祝  
阿二漢屬平原晉太康地志無於陵縣漢舊縣而無朝陽平陵二縣領  
縣六戶五千五十六口三萬八千一百七十五去州陸  
四百去京都二千四百

廣城令漢舊縣

朝陽令前漢曰朝陽後漢晉曰東朝陽二漢屬濟  
南晉太康地志屬樂安  
著令漢舊縣

土鼓令漢舊縣晉無

逢陵令二漢晉無永初郡國何徐有

平陵令漢舊縣至晉並曰東平陵

樂安太守漢高立名千乘和帝永元七年更名領縣三  
戶二千二百五十九口一萬四千九百九十一去州陸  
一百八十去京都陸一千八百

千乘令漢舊縣

臨濟令前漢曰狄安帝永初二年更名

博昌令漢舊名

高密太守漢文帝分齊為膠西宣帝太始元年更名高



密光武建武十三年併北海晉惠帝又分城陽

城陽郡前漢有

後漢無魏復分北海立

宋孝武併北海領縣六戶二千三百四口

一萬三千八百二去州陸二百去京都陸一千六百

黔陬令前漢屬琅邪後漢屬東萊晉太康地志屬

城陽

淳于令二漢屬北海晉太康地志屬城陽

高密令前漢屬高密後漢屬北海晉太康地志屬

城陽

夷安令前漢屬高密後漢屬北海晉太康地志屬

城陽

營陵令二漢屬北海晉太康地志屬城陽

昌安令漢安帝延光元年立屬高密後漢屬北海

晉太康地志屬城陽

平昌太守故屬城陽魏文帝分城陽立後省晉惠帝又

立領縣五戶二千二百七十口一萬五千五十去州陸

二百去京都陸千七百

安丘令二漢屬北海晉太康地志屬琅邪

平昌令前漢屬琅邪後漢屬北海晉太康地志屬

城陽

東武令二漢屬琅邪晉太康地志屬東莞



琅邪令二漢屬琅邪晉太康地志無

朱虛令前漢屬琅邪安帝永初元年屬北海晉太

康地志屬城陽

北海太守漢景帝十二年立領縣六戶三千九百六十八口三萬五千九百九十五寄治州下

都昌令漢舊縣寄治州下餘依本治

膠東令本膠東國後漢晉太康地志屬北海

劇令二漢屬北海晉太康地志屬琅邪

卽墨令前漢屬膠東後漢晉太康地志屬北海

下密令前漢屬膠東後漢晉太康地志屬北海

平壽令漢舊縣

東萊太守漢高帝立領縣七戶一萬一百三十一口七萬五千一百四十九去州陸五百去京都二千一百

曲城令漢舊縣

掖令漢舊縣

掖令漢舊縣

盧鄉令漢舊縣

牟平令漢舊縣

當利令漢舊縣

黃令漢舊縣



太原太守秦立屬并州文帝元嘉十年割濟南太山立領縣三戶二千七百五十七口二萬四千六百九十四去州陸五百去京都一千八百

山在令漢舊縣屬泰山孝武建元年度濟北

太原令晉安帝義熙中土斷立屬太山

祝阿令

別見

長廣太守本長廣縣前漢屬琅邪後漢屬東萊晉太康地志云故屬東萊起居注咸寧三年以齊東部縣爲長廣郡領縣四戶二千九百六十六口二萬二十三去州五百去京都一千九百五十

不其今前漢屬琅邪後漢屬東萊晉太康地志屬

長廣

長廣今前漢屬琅邪後漢屬東萊晉太康地志屬

長廣

昌陽今晉惠帝元康八年分長廣縣立

挺今前漢屬膠東後漢屬北海晉太康地志屬長

廣

冀州刺史江左立南冀州後省義熙中更立治青州又省文帝元嘉九年又分青州立歷城割土置郡縣領郡九縣五十戶三萬八千七十六口一十八萬一千一去



京都陸二千四百

廣川太守本縣名屬信都地理志不言始立景帝二年  
以為廣川國宣帝甘露三年復明帝更名樂安安帝延  
光中改曰安平晉武帝太康五年又改為長樂廣川縣  
前漢屬信都後漢屬清河魏屬勃海晉還清河何志廣  
川江左所立又有菑縣前漢屬信都後漢晉屬勃海而無廣川孝武  
大明元年省廣川之棗強前漢屬清河後漢晉江左無勃海之浮陽  
高城北漢舊縣立廣川縣非舊廣川縣也屬廣川郡領縣四  
戶三千二百五十口二萬三千六百一十四去州陸一  
百六十去京都陸一千九百八十八

廣川令已見前

中水令前漢屬涿後漢晉太康地志屬河間孝武  
大明七年自河間割度

武強令何江左立

索盧令何江左立

平原太守漢高帝立舊屬青州魏晉屬冀州領縣八戶  
五千九百一十三口二萬九千二百六十七

廣宗令前漢無後漢屬鉅鹿晉太康地志屬安平  
永初郡國何無孝武大明元年復立

平原令漢舊縣



鬲令漢舊縣

安德令漢舊縣

平昌令漢舊縣後漢晉太康地志曰西平昌

般縣令漢舊縣

荏平令前漢屬東郡後漢屬濟北晉太康地志屬

平原

高唐令漢舊縣

清河太守漢立相帝建和二年改曰甘陵魏復舊何有

重合縣別領縣七戶三千七百九十四口二萬九千二

百七十四去州一百一十去京都陸一千八百

清河令二漢無晉太康地志有六千四百五十三

武城令漢舊縣並曰東武城

繹幕令漢舊縣

貝丘令漢舊縣

零令漢舊縣作靈

郟令漢舊縣

安次令前漢舊縣屬勃海後漢屬廣陽晉太康地

志屬燕國

樂陵太守晉武帝分平原立舊屬青州今度屬領縣五

戶三千一百三十一萬六千六百六十一去州一百四



十去京都陸一千八百

樂陵令漢舊縣故屬平原

陽信令二漢屬勃海晉太康地志屬樂陵

新樂令

別見

厭次令前漢曰富平明帝更名屬平原晉太康地

志屬樂陵

涇沃令前漢屬千乘後漢無何云魏立當是魏復

立也晉太康地志屬樂陵

魏郡太守漢高帝立二漢屬冀州魏晉屬司隸江左屢

省置宋孝武又僑立何無領縣八戶六千四百五口三

萬三千六百八十三

魏令漢舊縣

安陽令晉太康地志有

聊城令漢屬東郡晉屬平原

博平令漢屬東郡晉屬平原

肥鄉令晉太康地志屬廣平

蠡吾令前漢屬涿後漢屬中山晉太康地志屬高

陽孝武始立屬高陽大明七年度此

頓丘令別見文帝元嘉二十八年流民歸順孝武孝

建二年立



臨邑令漢屬東郡晉屬濟北孝武孝建二年與頓

丘同立

河間太守漢文帝二年分趙立江左屢省置宋孝武又  
僑立何無領縣六戶二千七百八十一口一萬七千七  
百七

樂城令漢舊縣

城平令前漢屬勃海後漢晉太康地志屬河間

武垣令前漢屬涿後漢晉太康地志屬河間

章武令二漢屬勃海晉太康地志屬章武江左立

屬廣川孝武大明七年度此

南皮令漢舊縣屬勃海孝武始立屬勃海大明

年度此

阜城令前漢勃海有阜城縣續漢安平有阜城縣

注云故昌城漢信都有昌城未詳孰是

頓丘太守別見江左屢省置孝武又僑立何無領縣四戶

一千二百三十八口三千八百五十一

頓丘令別見

衛國令晉太康地志有肥陽令何志以前無

陰安令二漢屬魏

陽平晉屬頓丘



高陽太守高陽前漢縣名屬涿後漢屬河間晉武帝泰始元年分涿為范陽又屬焉後又分范陽為高陽江左屢省置孝武又僑立何無領縣五戶二千二百九十七口一萬四千七百二十五

安平令前漢屬後漢屬安平晉太康地志屬博陵饒陽令前漢屬涿續漢安平有饒陽縣注云故名饒屬涿按地理涿唯有饒陽縣無饒縣

鄴令漢舊縣屬魏郡江左避愍帝諱改曰臨漳孝武始立屬魏郡大明年度此

高陽令已見

新城令前漢屬中山後漢屬涿晉太康地志高陽並曰北新城

勃海太守漢高帝立屬幽州後漢晉屬冀州江左省置孝武又僑立何無領縣三戶一千九百五十口萬二千一百六十六

長樂令晉之長樂郡也疑是江左省為縣至是又立

菑令

別見何志屬廣川徐志屬此

重合令漢舊縣

司州刺史漢之司隸校尉也晉江左以來淪沒戎寇雖



永和太元王化暫及太和隆安還復湮陷牧司之任示  
舉大綱而已縣邑戶口不可具知武帝北平關洛河南

底定置司州刺史治虎牢領河南漢舊縣滎陽晉武帝太始元年分

河南弘農漢舊郡實土三郡河南領洛陽河南鞏緱氏新

城梁並漢舊縣河陰晉太康地志有陸渾漢舊縣屬弘農晉太康地志屬河南東垣漢

晉太康地志新安二漢屬弘農晉太康地志屬河東西東垣新凡十一

縣滎陽領京密滎陽卷陽武苑陵中牟開封成臯北漢舊縣

屬河南凡九縣弘農領弘農陝宜陽黽池盧氏並漢舊縣曲陽

前漢屬東海後漢屬下邳太康地志無凡七縣三郡合二十七縣一萬六

千三百六戶又有河內漢舊郡東京兆京兆別見雒陽二

僑郡河內寄治河南領温野王軹河陽沁水山陽懷平

臯並漢舊名朝歌二漢屬河內晉太康地志屬汲郡晉武太康元凡十縣東京

兆寄治滎陽領長安漢舊縣萬年別見新豐別見藍田別見蒲阪

二漢晉太康地志屬河東凡六縣合十六縣一千九百九十二戶少

帝景平初司州復沒北虜文帝元嘉末僑立於汝南尋

亦省廢明帝復於南豫州之義陽郡立司州漸成實土

焉領郡四縣二十去京都水二千七百陸一千七百

義陽太守魏文帝立後省晉武帝又立太康地志永初

郡國何志並屬荊州徐則南豫也明帝泰始五年度鄧

州後廢帝元微四年屬司州領縣七戶八千三十一口

萬曆二十六年刊



四萬一千五百九十七

平陽侯相前漢無後漢屬江夏曰平春晉太康地志屬義陽晉孝武改

郟令二漢屬江夏晉太康地志屬義陽並作郟音盲永初郡國何並作郟

鍾武令前漢屬江夏後漢晉太康地志無永初郡國屬義陽

寶城令孝武孝建三年分郟立

義陽令晉太康地志有後省孝武孝建三年分平陽立

平春令孝武孝建三年分平陽立

環水長永初郡國何徐並無明帝泰始三年度屬宋安郡後省宋安還此宋安本縣名孝武大明八年省義陽郡所統東隨二左郡立爲宋安縣屬義陽明帝立爲郡

隨陽太守晉武帝分南陽義陽立義陽國太康年又分義陽爲隨國屬荊州孝武孝建元年度屬郢前廢帝永光元年度屬雍明帝泰始五年還屬郢改爲隨陽後廢帝元徽四年度屬司州徐志又有革音縣今無領縣四戶四千六百去京都三千四百八十



隨陽子相漢隨縣屬南陽晉太康地志屬義陽後  
隨國與郡俱改

水陽男相徐志有

關西令

別見荊州  
作款西

宋末新立

西平林令宋末新立

安陸太守孝武孝建元年分江夏立屬郢州後廢帝元  
徽四年度司州徐志有安蠻縣永初郡國何竝無當是  
何志後所立尋為郡孝武大明八年省為縣屬安陸明  
帝太始初又立為左郡宋末又省領縣二戶六千四十  
三口二萬五千八十四去京都水二千三百

安陸公相漢舊縣屬江夏

江夏又有曲陵縣本名石陽吳立晉起居注太康  
元年改江夏石陽曰曲陽明帝泰始六年併安  
陸

南汝南太守

汝南郡  
別見

平輿令

北新息令

真陽令

安城令

南新息令



安陽令

並別見

臨汝令新立

宋書卷三十六終

宋書卷三十七

志第二十七

梁沈約撰

皇明朝列大夫國子監祭酒

臣方從哲

承德郎右春坊右中允管國子監司業

臣黃汝良等奉

勅重校刊

州郡三

荊州

郢州

湘州

雍州

萬曆二十六年刊

宋書卷三十七

志

一



梁州

秦州

荆州刺史漢治武陵漢壽魏晉治江陵王敦治武昌陶侃前治沔陽後治武昌王廙治江陵庾亮治武昌庾翼進襄陽復還夏口桓温治江陵桓冲治上明王詵還江陵此後遂治江陵宋初領郡三十一後分南陽順陽襄陽新野竟陵爲雍州湘川十郡爲湘州江夏武陽屬郢州隨郡義陽屬司州北義陽省凡餘十一郡文帝世又立宋安左郡領拓邊綏慕樂寧慕化仰澤革音歸德七縣後省改汶陽郡又度屬今領郡十二縣四十八戶六

萬五千六百四去京都水三千三百八十

南郡太守秦立漢文帝元年爲臨江國景帝中元年復故晉武帝太康元年改曰新郡尋復故宋初領縣九後州陵監利度屬巴陵旌陽文帝元嘉十八年省併枝江二漢無旌陽見晉太康地志疑是吳所立凡領六縣戶一萬四千五百四十四口七萬五千八十七

江陵公相漢舊縣

華容公相漢舊縣晉武太康元年省後復立

當陽男相漢舊縣

臨沮伯相漢舊縣晉太康永寧地志屬襄陽後度



編縣男相漢舊縣

枝江侯相漢舊縣

南平內史吳南郡治江南領江陵華容諸縣晉武帝太  
康元年分南郡江南爲南平郡治作唐後治江安領縣  
四戶一萬二千三百九十二口四萬五千四十九去州  
水二百五十去京都水三千五百無陸

江安侯相晉武帝太康元年立

屏陵侯相一漢舊縣屬武陵晉太康地志屬南平  
作唐侯相前漢無後漢屬武陵晉太康地志屬南

平

安南令晉武帝分江安立

天門太守吳孫休永安六年分武陵立充縣有松梁山  
山有石石開處數十丈其高以努仰射不至其上名天  
門因此名郡充縣後省孝武孝建元年度郢州明帝泰  
始三年復舊領縣四戶三千一百九十五去州水一千  
二百陸六百去京都水三千五百

澧陽令晉武帝太康四年立

臨澧令晉武帝太康四年立

零陽令漢舊縣屬武陵

淩中令一漢無晉太康地志有疑是吳立



宜都太守太康地志王隱地道何志並云吳分南郡立張勃吳錄云劉備立按吳志呂蒙平南郡據江陵陸遜別取宜都獲秭歸枝江夷道縣初權與劉備分荆州而南郡屬備則是備分南郡立宜都非吳立也習鑿齒云魏武平荆州分南郡枝江以西爲臨江郡建安十五年劉備改爲宜都領縣四戶一千八百四十三口三萬四千二百二十去州水三百五十無陸去京都水三千七百三十

夷道令漢舊縣

佷山男相前漢屬武陵後漢屬南郡晉武帝太康

元年改爲興山後復舊

宜昌令何志晉武帝立按太康永寧地志並無是是此後所立

夷陵令漢舊縣吳改曰西陵晉武帝太康元年復舊

巴東公相譙周巴記云初平六年荆州帳下司馬趙

建議分巴郡諸縣漢安以下爲永寧郡建安六年劉璋

改永寧爲巴東郡以涪陵縣分立丹興漢葭二縣立巴

東屬國都尉後爲涪陵郡晉太康地志巴東屬梁州惠

帝太安二年度益州穆帝永和初平蜀度屬荆州永初

郡國志無巴渠龜陽二縣領縣七戶一萬三千七百九



十五口四萬五千二百三十七去州水一千三百去京都水四千六百八十

魚復侯相漢舊縣屬巴郡劉備章武二年改爲永安晉武帝太康元年復舊

胸臆令漢舊縣屬巴郡

新浦令何志新立

南浦令劉禪建興八年十月益州牧闓宇表改羊渠立羊渠不詳何志吳立

漢豐令何志不注置立太康地志巴東有漢昌縣疑是

巴渠令何志不注置立

龜陽令何志不注置立晉末平吳時峽中立武陵郡有龜陽黔陽縣咸寧元年並省

汶陽太守何志新立先屬渠州文帝元嘉十一年度宋初有四縣後省汶陽縣今領三縣戶九百五十八口四千九百一十四去州水七百陸四百去京都四千一百

僮陽令何志新立

沮陽令何志新立

高安令何志新立

南義陽太守

義陽郡別見

晉末以義陽流民僑立宋初有四



縣孝武孝建二年以平陽縣併厥西平陽本為郡江左  
僑立魏世分河東為平陽郡晉末省為縣今領縣二戶  
一千六百七口九千七百四十一

厥西令二漢無晉太康地志屬義陽

平氏令漢舊名屬南陽

新興太守魏志建安二十年省雲中定襄五原朔方四

郡郡立一縣合為此郡屬并州晉江左僑立宋初六縣

後省雲中

漢舊名屬雲中

孝武孝建二年又省九原縣

漢舊名屬五原

併定襄宕渠

流寓立

併廣牧凡今領縣三戶二千三百一

口九千五百八十四

### 定襄令漢舊名

廣牧男相漢舊名屬朔方

新豐令漢舊名屬京兆僑流立

南河東太守河東郡秦立晉成帝咸康三年征西將軍

庾亮以司州僑戶立宋初八縣孝武孝建二年以廣戚

前漢屬沛後漢晉太康地志屬彭城江左流寓立

併聞喜弘農

江左立僑郡臨後併省為縣

汾併松滋安邑併永安

臨汾後屬陽平

今領縣四戶

二千四百二十三口一萬四百八十七去州水一百二

十去京都水三千五百

聞喜令故曲沃秦改為左邑漢武帝元鼎六年行



幸至此聞南越破改名聞喜

永安令前漢瑋縣順帝陽嘉二年更名後屬平陽  
松滋令前漢屬廬江後漢無晉屬安豐疑是有流  
民寓荆土故立

譙縣令

別見譙流民寓立

建平太守吳孫休永安三年分宜都立領信陵興山秭  
歸沙渠四縣晉又有建平都尉領巫北井泰昌建始四  
縣晉武帝咸寧元年改都尉爲郡於是吳晉各有建平  
郡太康元年吳平併合五年省建始縣後復立永初郡  
國有南陵建始信陵興山永新永寧平樂七縣今並無

按太康地志無南陵永新永寧平樂新鄉五縣疑是江  
左所立信陵興山沙渠疑是吳立建始晉初所立也領  
縣七戶一千三百二十九口二萬八百一十四去州水  
陸一千去京都水四千三百八十

巫令漢舊縣

秭歸侯相漢舊縣

歸鄉公相何志故屬秭歸吳分按太康地志云秭  
歸有歸鄉故夔子國楚滅之而無歸鄉縣何志  
所言非也

北井令晉太康地志有先屬巴東晉武帝泰始五



年度建平

泰昌令晉太康地志有

沙渠令晉起居注太康元年立按沙渠是吳建平郡所領吳平不應方立不詳

新鄉令

永寧太守晉安帝僑立為長寧郡宋明帝以名與文帝

陵同改為永寧宋初五縣後省經安晉安帝立孝武孝建二

年後以僮陽晉安帝立併長寧綏寧晉安帝立併上黃今領縣二

戶一千一百五十七口四千二百七十四去州陸六十

去京都三千四百三十

長寧侯相晉安帝立

上黃男相宋初屬襄陽後度二漢晉並無此縣

武寧太守晉安帝隆安五年桓玄以沮漳降蠻立領縣二戶九百五十八口四千九百一十四

樂鄉令晉安帝立

長林男相晉安帝立

郢州刺史魏文帝黃初三年以荊州江北諸郡為郢州其年罷并荆非今地吳又立郢州孝武孝建元年分荊州之江夏竟陵隨武陵天門湘州之巴陵江州之武昌豫州之西陽又以南郡之州陵監利二縣度屬巴陵立



郢州天門後還荆領郡六縣三十九戶二萬九千四百六十九口十五萬八千五百八十七去京都水二千一百

夏太守漢高帝立本屬荊州永初郡國及何志並治安陸此後治夏口又有安陸曲陵曲後別郡領縣七戶五千七十二口二萬三千八百一十

汝南侯相本沙羨土晉末汝南郡民流寓夏口因立為汝南縣沙羨令漢舊縣吳省晉武太康元年復立治夏口孝武太元三年省併沙陽後以其地為汝南實土

沱陽子相江左立

孝昌侯相永初郡國何志竝無徐志有疑是孝武世所立

惠懷子相江左立

沙陽男相二漢舊縣本名沙羨屬武昌晉武帝太康元年更名又立沙羨而沙陽徙今所治文帝元嘉十六年度巴陵孝武孝建元年度江夏

潯陽子相晉惠帝世安陸人朱伺為陶侃將求分安陵東界為此縣

蒲圻男相晉武帝太康元年立本屬長沙文帝元



嘉十六年度巴陵孝武孝建元年度江夏

竟陵太守晉惠帝元康九年分江夏西界立何志又有  
宋縣徐無領縣六戶八千五百九十一口四萬四千三  
百七十五去州水一千四百去京都水三千四百

長壽令明帝泰始六年立

竟陵侯相漢舊縣屬江夏

新市子相漢舊縣屬江夏

宵城侯相永初郡國有何徐不注置立

新陽男相永初郡國有何徐不注置立

雲杜侯相漢舊縣屬江夏

武陵太守前漢地理志高帝立續漢郡國志云秦昭王  
立名黔中郡高帝五年更名本屬荊州領縣十戶五千  
九十口三萬七千五百五十五去州水一千去京都水  
三千

臨沅男相漢舊縣

龍陽侯相晉太康地理志何志吳立

漢壽伯相前漢立後漢順帝陽嘉三年更名吳曰

吳壽晉武帝復舊

沅南令漢光武建武二十六年立

遷陵侯相漢舊縣



辰陽男相漢舊縣

舞陽令前漢作無陽後漢無晉太康地志有

酉陽長漢舊縣

黠陽長二漢無晉太康地志有

沅陵令漢舊縣

巴陵太守文帝元嘉十六年分長沙之巴陵蒲圻下雋  
江夏之沙陽四縣立屬湘州孝武孝建元年割南郡之  
監利州陵度江夏屬郢州二年又度長寧之綏安屬巴  
陵何志訖元嘉二十年巴陵郡以十六年立應在何志  
而闕領縣四戶五千一百八十七口二萬五千三百一

十六去州水五百去京都水二千五百

巴陵男相晉武帝太康元年立屬長沙本領度支  
校尉立郡省

下雋侯相漢舊縣屬長沙

監利侯相按晉起居注太康四年復立南郡之監  
利縣尋復省之言由先有而被省也疑是吳所  
立又是吳所省孝武孝建元年度

州陵侯相漢舊縣屬南郡晉武帝太康元年復立  
疑是吳所省也孝武孝建元年度明帝泰始四  
年以綏安縣併州陵



武昌太守晉起居注太康元年改江夏爲武昌郡領縣  
三戶二千五百四十六口一萬一千四百一十一去京  
都水一千一百

武昌侯相魏文帝黃初三年孫權改鄂爲武昌  
陽新侯相吳立

鄂令漢舊縣屬江夏吳改鄂爲武昌晉武帝太康  
元年復立鄂縣而武昌如故

西陽太守本縣名二漢屬江夏魏立弋陽郡又屬焉晉  
惠帝又分弋陽爲西陽國屬豫州宋孝武孝建元年度  
郢州明帝太始五年又度豫後又還郢永初郡國何徐

並有弋陽縣今領縣十戶二千九百八十三口一萬六  
千一百二十去州水二百八十一去京都水一千七百二  
十

西陽令漢舊縣屬江夏後屬弋陽

西陵男相漢舊縣屬江夏後屬弋陽

孝寧侯相本軼縣漢舊縣孝武自此伐逆卽位改  
名

蘄陽令二漢江夏郡有蘄春縣吳立爲郡晉武帝  
太康元年省爲蘄春郡而縣屬弋陽後屬新蔡  
孝武大明八年還西陽



義安令明帝泰始二年以來流民立

斬水左縣長文帝元嘉二十五年以豫部蠻民立

建昌南川長風赤亭魯亭陽城彭波遷溪東丘

東安西安南安房田希水高坡直水斬水清石

十八縣屬西陽孝武大明八年赤亭彭波併陽

城其餘不詳何時省

東安左縣長前廢帝永光元年復以西陽斬水已

水希水三屯爲縣

建寧左縣長孝武大明八年省建寧左郡爲縣屬

西陽徐志有建寧縣當是此後爲郡

希水左縣長

陽城左縣長本屬建寧左郡孝武大明八年省西

陽之赤亭陽城彭城三縣併建寧之陽城縣而

以縣屬西陽

湘州刺史晉懷帝永嘉元年分荊州之長沙衡陽湘東

邵陵零陵營陽建昌江州之桂陽八郡立治臨湘成帝

咸和三年省安帝義熙八年復立十二年又省宋武帝

永初三年又立文帝元嘉八年省十七年又立二十九

年又省孝武孝建元年又立建昌郡晉惠帝元康九年

分長沙東北下雋諸縣立成帝咸康元年省元嘉十六



年立巴陵郡屬湘州後度郢領郡十縣六十二戶四萬五千八十九口三十五萬七千五百七十二去京都水三千三百

長沙內史秦立宋初十縣下雋浦圻巴陵屬巴陵今領縣七戶五千六百八十四口四萬六千二百一十三

臨湘侯相漢舊縣

醴陵侯相後漢立

瀏陽侯相吳立

吳昌侯相後漢立曰漢昌吳更名

羅縣侯相漢舊縣

攸縣子相漢舊縣

建寧子相吳立

衡陽內史吳孫亮太平二年分長沙西部都尉立領縣七戶五千七百四十六口二萬八千九百九十一去州水二百二十去京都水三千七百

湘西令吳立

湘南男相漢舊縣屬長沙

益陽侯相漢舊縣屬長沙

湘鄉男相前漢無後漢屬零陵

新康男相吳曰新陽晉武帝太康元年更名



重安侯相前漢曰鍾武後漢順帝永建三年更名  
屬零陵

衡山男相吳立曰衡陽晉惠帝更名

桂陽太守漢高立屬荊州晉惠帝元康元年度江州領  
縣六戶二千二百一十九口二萬二千一百九十二去  
州水一千四百去京都水四千九百四十

郴縣伯相漢舊縣

耒陽子相漢舊縣

南平令漢舊縣

臨武令漢舊縣

汝城令江左立

晉寧令漢順帝永和元年立曰漢寧吳改曰陽安  
晉武帝太康元年改曰晉寧

零陵內史漢武帝元鼎六年立領縣七戶三千八百二  
十八口六萬四千八百二十八去州一千四百去京都  
水四千八百

泉陵子相漢舊縣

洮陽侯相漢舊縣

零陵子相漢舊縣

祁陽子相吳立明帝泰始初度湘東五年復舊



應陽男相晉惠帝分觀陽立

觀陽男相吳立

永昌令吳立

營陽太守江左分零陵立領縣四戶一千六百八口二

萬九百二十七去州水一千七百一十去京都水五千五

百五十

營浦侯相漢舊縣屬零陵

營道侯相漢舊縣屬零陵

春陵令前漢舊縣春陵侯徙國南陽省吳復立屬

零陵

冷道令漢舊縣屬零陵

湘東太守吳孫亮太平二年分長沙東部都尉立晉世

七縣孝武太元二十年省鄱漢舊縣利陽新平張勃吳錄有此二縣

利作梨晉音三縣今領縣五戶一千三百九十六口一萬

七千四百五十去州水陸七百去京都水三千六百

臨丞伯相吳屬衡陽晉太康地志屬湘東

新寧令吳立

茶陵子相漢舊縣屬長沙

湘陰男相後廢帝元徽二年分益陽羅湘西及巴

硤流民立



陰山令陰山乃是漢舊縣而屬桂陽吳湘東郡有  
此陰山縣疑是吳所立

邵陵太守吳孫皓寶鼎元年分零陵北部都尉立領縣  
七戶一千九百一十六口二萬五千五百六十五去州  
水七百陸一千三百去京都水四千五百

邵陵子相何志屬長沙按二漢無吳錄屬邵陵

武剛令晉武分都梁立

建興男相晉武帝分邵陵立

高平男相吳立晉武帝太康元年改曰南高平後  
更曰高平

都梁令漢舊縣屬零陵

邵陽男相吳立曰昭陽晉武改

扶縣令漢舊縣至晉曰夫夷漢屬零陵晉屬邵陵

案今云扶者疑是避桓温諱去夷夫不可為縣  
名故為扶云

廣興公相吳孫皓甘露元年分桂陽南都尉立為始興  
郡晉武帝平吳以屬廣州成帝度荊州宋文帝元嘉二  
十九年又度廣州三十年復度湘州明帝泰始六年立

岡浚縣割始興之封陽陽山含淮四縣立宋安郡屬湘

州太豫元年復缺省岡浚縣改始興曰廣興領縣七戶



一萬一千七百五十六口七萬六千三百二十八去州  
水二千三百九十去京都水五千

曲江侯相漢舊縣屬桂陽

桂令漢舊縣屬桂陽

陽山侯相漢舊縣後漢曰陰山屬桂陽吳始興郡

無此縣當是晉後立

貞陽侯相漢舊縣名洧陽屬桂陽宋明帝泰始三

年改洧為貞

含淮男相漢舊縣屬桂陽

始興令吳立

中宿令漢舊縣屬南海吳度

臨慶內史吳分蒼梧立為臨賀郡屬廣州晉成帝度荆

州宋文帝元嘉二十九年度廣州三十年復度湘州明

帝改名領縣九戶三千七百一十五口三萬一千五百

八十七去州水陸二千八百去京都水陸五千五百七

十

臨賀侯相漢舊縣晉太康地志王隱云屬南海而

二漢屬蒼梧當是吳新度

馮乘侯相漢舊縣屬蒼梧

富川令漢舊縣屬蒼梧



封陽侯相漢舊縣

興安侯相吳立曰建興晉武帝太康元年更名

謝沐長漢舊縣屬蒼梧

寧新令二漢無當是吳所立屬蒼梧晉武帝太康

元年更名

開建令文帝分封陽立宋昌宋興開建武化徃徃

徃音生

永固綏南七縣後又分開建武化宋昌三

縣立宋建郡屬廣州孝武大明元年悉省唯餘

開建縣

撫寧令宋末立

始建內史吳孫皓甘露元年分零陵南部都尉立始安郡屬廣州晉成帝度荊州宋文帝元嘉二十九年度廣州三十年復度湘州明帝改名領縣七戶三千八百三十口二萬二千四百九十去州水二千八十陸二千六百三十去京都水五千五百九十

始安子相漢舊縣屬零陵

熙平令吳立為尚安晉武改

永豐男相吳立

荔浦令漢舊縣屬蒼梧

平樂侯相吳立



建陵男相吳立屬蒼梧宋末度

樂化左令宋末立

雍州刺史晉江左立胡亡氏亂雍秦流民多南出樊沔  
晉孝武始於襄陽僑立雍州并立僑郡縣宋文帝元嘉  
二十六年割荊州之襄陽南陽新野順陽隨五郡為雍  
州而僑郡縣猶寄寓在諸郡界孝武大明中又分實土  
郡縣以為僑郡縣境徐志雍州有北上洛北京兆義陽  
三郡北上洛晉孝武立領上洛北商鄠陽陽亭北拒陽  
五縣北京兆領北藍田霸城山北三縣並云景平中立  
義陽云晉安帝立領平氏襄鄉二縣鄠陽陽亭北拒陽

並云安帝立餘縣不注置立今並無此三郡今領郡十  
七縣六十戶三萬八千九百七十五口十六萬七千四  
百六十七去京都水四千四百陸二千一百

襄陽公相魏武帝平荊州分南郡編以北及南陽之山  
都立屬荊州魚豢云魏文帝立永初郡國何志並有宜

城漢舊縣郡上黃縣並別徐志無領縣三戶四千二十

四口一萬六千四百九十六

襄陽令漢舊縣屬南郡

中廬令漢舊縣屬南郡

郢縣令漢舊縣屬南郡



南陽太守秦立屬荊州永初郡國有比陽魯陽赭陽西

鄂犍葉雉博望八縣並漢舊縣何志無犍雉徐志無比陽魯

陽赭陽西鄂博望而有葉餘並同孝武大明元年省葉

縣領縣七戶四千七百二十七口三萬八千一百三十

二去州三百六十去京都水四千四百

宛縣令漢舊縣

涅陽令漢舊縣

云陽男相漢舊縣故名育陽晉孝武改

冠軍令漢舊縣武帝分穰立

鄆縣令漢舊縣

舞陰令漢舊縣

許昌男相徐志無此後所立本屬潁川

新野太守何志晉惠帝分南陽立永初郡國何志有棘

陽別蔡陽鄧縣並漢舊縣徐無孝武大明元年省蔡陽今領

縣五戶四千二百三十五口一萬四千七百九十三去

州一百八十去京都水四千五百八十

新野侯相漢舊縣屬南陽文帝元嘉末省孝武大

明元年復立

山都男相漢舊縣屬南陽晉太康地志屬襄陽永

初郡國及何徐屬新陽



池陽令漢舊名屬馮翊晉太康地志屬京兆僑立  
亦屬京兆孝武大明中土斷又屬此

穰縣令漢舊縣屬南陽

交木令孝武大明元年立

順陽太守魏分南陽立曰南鄉晉武帝更名成帝咸康

四年復立南鄉後復舊永初郡國及何志有朝陽武當

鄧陰沅陽筑並別析前漢屬弘農脩陽唯見永凡八縣

徐志唯增朝陽朝陽孝武大明元年省領縣七戶四千

一百六十三口二萬三千一百六十三

南鄉令前漢無後漢有屬南陽

槐里男相漢舊名屬扶風晉太康地志屬始平僑

立亦屬始平大明土斷屬此

順陽侯相前漢曰博山後漢明帝更名屬南陽

清水令前漢屬天水後漢為天水漢陽無此縣晉

太康地志屬畧陽僑立屬始平大明土斷屬此

朝陽令漢舊縣

丹水令前漢屬弘農後漢屬南陽何志魏立非也

鄭縣令漢舊名屬京兆僑立亦屬京兆後度此

京兆太守故秦內史漢高帝元年屬塞國二年更為渭

南郡九年罷復為內史武帝建元六年分為右內史太



初元年更爲京兆尹魏改爲京兆郡初僑立寄治襄陽  
朱序没氏孝武太元十一年復立大明土斷割襄陽西

界爲實土雍州僑郡先屬府武帝永初元年屬州永初

郡國有藍田漢舊縣鄭池陽並別見南霸城本霸陵漢舊縣太康地志曰霸

何志新康五縣何志無新康而有新豐徐無孝武大明

元年省京兆之盧氏藍田霸城縣盧氏當是何志後所

立二漢屬弘農晉太康地志屬上洛新康疑是晉末所

立領縣三戶二千三百七口九千二百二十三

杜令二漢曰杜陵魏改

鄧縣今漢舊縣屬南陽

### 新豐令漢舊縣

始平太守晉武帝太始二年分京兆扶風立後分京兆

扶風僑立治襄陽今治武當永初郡國唯有始平平陽

清水別見三縣何志有槐里別見宋寧宋嘉何志新立三縣而清

水始平與永初郡國同領縣四戶二千七百九十七口

五千五百十二

武當侯相漢舊縣屬南陽後屬順陽

始平令魏立

武功令漢舊名故屬扶風晉太康地志屬始平

平陽子相江左平陽郡民流寓立此



扶風太守故秦內史高帝元年屬雍國二年更爲中地  
郡九年罷後爲內史武帝建元六年分爲右內史太初  
元年更名爲右扶風僑立治襄陽今治筑口永初郡國  
及何志唯有郡魏昌縣魏昌魏立屬中山孝武大明元年省魏  
昌領縣三戶二千一百五十七口七千二百九十

筑陽令漢舊縣屬南陽又屬順陽大明土斷屬此  
郿縣令漢舊名屬扶風晉太康地志屬秦國

泚陽令晉武帝太康五年立屬南鄉仍屬順陽大  
明土斷屬此

南上洛太守永初郡國何志雍州並有南上洛郡寄治

魏興今梁州之上洛是也北上洛蓋是何志以後僑立  
耳今治曰何徐志雍州南上洛晉武帝立北上洛云晉  
孝武立非也徐有南北陽亭陽安縣不注置立今領縣  
二戶一百四十四口四百七十七

上洛男相別見

商縣令別見

河南太守故秦三川郡漢高帝更名光武都雒陽建武  
五年改曰河南尹僑立始治襄陽孝武大明中分沔北  
爲境永初郡國及何志並又有陽城緱氏縣漢舊名並屬河南  
徐無此二縣而有僑洛陽漢舊名陽城縣孝武大明元年



省洛陽當是何志後立領縣五戶三千五百四十一口  
一萬三千四百七十去州陸三十五

河南令漢舊名

新城令漢舊名

河陰子相魏立

棘陽令漢縣故屬南陽晉太康地志屬義陽後屬

新野大明土斷屬此

襄鄉令前漢無後漢有屬南陽徐志屬義陽當是

大明土斷屬此

廣平太守

別見

江左僑立治襄陽今為實土永初郡國及

何志竝又有易陽曲周邯鄲

竝見

無鄴比陽徐無復邯

鄲縣易陽曲周孝武大明元年省邯鄲應是土斷省領

縣四戶二千六百二十七口六千二百九十三

廣平令漢舊名徐志南度以朝陽縣境立

鄴縣令漢舊縣屬南陽後屬順陽

比陽令漢舊縣屬南陽

陰縣令漢舊縣屬南陽

義成太守晉孝武立治襄陽今治均永初郡國又有下

蔡平阿縣

二縣前漢屬沛後漢屬九江晉太康地志屬淮南

何同孝武大明元

年省下蔡始亦流寓立也平阿當是何志後省領縣二



戶一千五百二十一口五千一百一

義成侯相晉孝武立

萬年令漢舊名屬馮翊

馮翊太守故秦內史高帝元年屬塞國三年更名爲河  
上郡九年罷復爲內史武帝建元六年分爲左內史太  
初元年更名三輔流民出襄陽文帝元嘉六年立則何  
志應有而無治襄陽今治郡領縣三疑戶二千七十八  
口五千三百二十一

郡縣令漢舊縣屬南郡作若字晉太康地志作郡

永初郡國及何志屬襄陽徐屬此

高陸令晉太康地志屬京兆永初郡國何志並無

孝武大明元年復立

南天水太守

大水郡別見

徐志本西戎流寓今治巖州永初

郡國何志並無當是何志後所立又有冀縣漢舊名孝武

大明元年省領縣四戶六百八十七口三千一百二十

二

華陰令前漢屬京兆後漢魏晉屬弘農

西縣令前漢屬隴西後漢屬漢陽即天水魏晉屬

天水

略陽侯相

別見



河陽令別見

建昌太守孝建元年刺史朱脩之免軍戶為永興安寧  
二縣立建昌郡又立永寧為昌國郡並寄治襄陽昌國  
後省徐志建昌又有永寧縣今無領縣二戶七百三十  
二口四千二百六十四

永興令

安寧男相

華山太守胡人流寓孝武大明元年立今治大隄領縣  
三戶一千三百九十九口五千三百四十二

華山令與郡俱立

藍田令漢舊名本屬京兆

上黃令本屬襄陽立郡割度

北河南太守晉孝武太元十年立北河南郡後省永初  
郡國何徐志並無明帝泰始末復立寄治宛中領縣八

新蔡令別見

汝陰令別見

苞信令別見

上蔡令別見

固始令別見

緱氏令別見



新安令別見

洛陽令別見

弘農太守漢武帝元鼎六年立宋明帝末立寄治五龍領縣三

邙鄆令漢舊名屬趙國晉太康地志無此縣

圉縣今前漢屬淮陽後漢屬陳留晉太康地志無

此縣

盧氏令別見

梁州刺史禹貢舊州周以梁併雍漢以梁為益治廣漢雒縣魏元帝景元四年平蜀復立梁州治漢中南鄭而

益州治成都李氏據梁益江左於襄陽僑立梁州李氏滅復舊譙縱時又治漢中刺史治魏興縱滅刺史還治漢中之苞中縣所謂南城也文帝元嘉十年刺史甄法護於南城失守刺史蕭思話還治南鄭永初郡國又有宕渠郡北宕渠郡宋起居注元嘉十六年割梁州宕渠郡度益州今益部宕渠郡曰南宕渠何徐竝有北宕渠郡唯領宕渠一縣何云本巴西流民今無

漢中太守秦立漢獻帝建安二十年魏武平張魯復漢寧郡為漢中疑是此前改漢中曰寧也晉地記云孝武太元十五年梁州刺史周表立又疑是李氏所省李氏



平後復立永初郡國又有苞縣作中懷安漢晉何徐二  
縣領縣四戶一千七百八十六口一萬三百三十四並無二縣

南鄭令漢舊縣

城固令漢舊縣

沔陽令漢舊縣

西鄉令蜀立曰南鄉晉武帝太康二年更名

魏興太守魏文帝以漢中遺民在東垂者立屬荊州江

左還本領縣十三疑去州一千二百去京都水六千七

百

西城令漢舊縣屬漢中

郎鄉令本錫縣二漢舊縣屬漢中後屬魏興魏晉

世為郡後省武帝太康五年改為郎鄉何志晉

惠帝立非也

錫縣令前漢長利縣屬漢中後漢省晉武帝太康

四年復立屬魏興五年改長利為錫

廣城令永初郡國何徐並有不注置立

與晉令魏立曰平陽晉武帝太康元年更名

旬陽令前漢有後漢無晉武帝太康四年復立

上庸令晉太康地志永初郡國徐並屬上庸何無

長樂令永初郡國何徐並屬晉昌本蜀郡流民



廣昌子相何志屬上庸晉成帝立晉地記武帝太  
康元年改上庸之廣昌為庸昌二年省疑是魏  
所立

安晉令永初郡國何徐屬晉昌本蜀郡流民

延壽令永初郡國何徐屬晉昌本蜀郡流民

宣漢令永初郡國何徐屬晉昌本建平流離民

新興太守永初郡國何徐云新興吉陽東關三縣屬晉

昌郡何云晉元帝立本巴漢流民宋末省晉昌郡立新

興郡以晉昌之長樂安晉延壽安樂屬魏興郡宣漢屬

巴渠郡寧都屬安康郡永初郡國有永安縣何徐無今

亦無復新興縣何云巴東夷人今領縣二

吉陽令本益州流民

東關令本建平流民

新城太守故屬漢中魏文帝分立屬荊州江左還本領

縣六戶一千六百六十八口七千五百九十四去州陸

一千五百去京都水五千三百

房陵令漢舊縣屬漢中太康地志王隱無

綏陽令魏立後改為秭歸晉武帝太康二年復為

綏陽

昌魏令魏立



祁鄉令何志魏立晉太康地志作汭  
音祁

閬陽令何志不注置立

樂平令何志不注置立

上庸太守魏明帝太和二年分新城之上庸武陵北巫  
為上庸郡景初元年又分魏興之魏陽錫郡之安富上  
庸為郡疑是太和後省景初又立也魏屬荊州江左還  
本永初郡國有上庸廣昌何有廣昌領縣七戶四千五  
百五十四口二萬六百五十三去州陸二千三百去京  
都水六千七百

上庸令漢舊縣屬漢中

富安令晉太康地志永初郡國何徐並有

北巫令何志晉武帝立按魏所分新城之巫應即

是此縣然則非晉武立明矣

微陽令魏立曰建始晉武帝改

武陵令前漢屬漢中後漢晉太康地志王隱並無

新安令永初郡國何徐有何云本建平流民

吉陽令永初郡國云北吉陽何徐無

晉壽太守晉地記云孝武太元十五年梁州刺史周馥

表立何志故屬梓潼而益州南晉壽郡悉有此諸縣永

初郡國徐又有南晉壽南興樂南興安縣何無南興樂



云南晉壽惠帝立餘並不注置立今領縣四去州陸一  
千二百去京都水一萬

晉壽令屬梓潼何志晉惠帝立按晉起居注武帝  
太康元年改梓潼之漢壽曰晉壽漢壽之名疑  
是蜀立云惠帝立非也

白水令漢舊縣屬廣漢晉太康地志屬梓潼

邵歡令永初郡國何徐並有不注置立疑是蜀立  
曰昭歡晉改也

興安令永初郡國何徐並有不注置立

華陽太守徐志新立永初郡國何徐並無寄治州下領

縣四戶二千五百六十一口萬五千四百九十四

華陽令

興宋令

宕渠令

嘉昌令徐不注置立

新巴太守晉安帝分巴西立何徐又有新歸縣何云新  
立今無領縣三戶三百九十三口二千七百四十九

新安令晉安帝立

晉城令晉安帝立

晉安令晉安帝立



北巴西太守何志不注置立宋起居注文帝元嘉十二年於劔南立北巴西郡屬益州今益州無此郡又永初郡國何徐梁州並有北巴西而益州無疑是益部僑立尋省梁州北巴西是晉末所立也永初郡國領閬中漢昌二縣何又有宋昌縣云新立徐無宋昌有宋壽何徐並領縣四今六疑去州一千四百去京都水九千九百

閬中令別見

安漢令別見

南國令即南充國別見

西國令即西充國別見

平周令益州巴西有平州縣

北陰平太守晉太康地志故廣漢屬國都尉何志蜀分立永初郡國曰北陰平領陰平綿竹平武資中胄肯五縣何徐直曰陰平領二縣與此同戶五百六口二千一百二十四寄治州下

陰平令前漢後漢屬廣漢屬國名宙底晉太康地志陰平郡陰平縣注云宙底當是故宙底為陰

平永初郡國胄肯縣即宙底也當是後又立此縣而字誤也

平武令蜀立曰廣武晉武帝太康元年更名

南陰平太守永初郡國唯領陰平一縣徐志無南字云



陰平舊民流寓立唯領懷舊一縣何無今領縣二戶四百七

陰平令

懷舊令徐志不注置立

巴渠太守何志新立領縣七戶五百口二千一百八十

三

宣漢令別與郡新立

始興令何志新立

巴渠令何志新立

東關令何志新立

始安令何志新立

下蒲令何志無徐志不注置立

晉興令何志晉安帝立案永初郡國梁部諸郡唯

巴西有此縣不容是此晉興若是晉安帝時立便應在永初郡國疑何謬也

懷安太守何志新立領縣二戶四百七口二千三百六

十六寄治州下

懷安令何志新立

義存令何志新立

宋熙太守何徐志新立領縣五戶一千三百八十五口



三千一百二十八去州七百去京都九千八百

興樂令

歸安令

宋安令

元壽令

嘉昌令何志五縣並新立

白水太守永初郡國何並無徐志仇池氏流寓立有漢

昌縣今領縣六戶六百五

新

漢

晉壽令

益昌令

興安令

平周令徐志作平州此五縣徐並不注置立

南上洛太守晉太康地志分京兆立上洛郡屬司隸永

初郡國何志並屬雍州僑寄魏興即此郡也徐志巴民

新立徐志時已屬梁州矣永初郡國無豐陽而有陽亭

何徐有何不注陽亭置立領縣六

上洛令前漢屬弘農後漢屬京兆何云魏立非也

商縣令上洛同



流民令何不注置立

農陽長永初郡國無何作鄴陽新立徐作豐

渠陽令永初郡國何徐竝作拒陽

義縣令永初郡國何徐竝無

北上洛太守徐志巴新立領縣七戶二百五十四

北上洛令

農陽令

流民令

陽亭令

拒陽令拒字與南上洛不同

商縣令徐志無

西豐令徐志無

安康太守宋末分魏興之安康縣及晉昌之寧都縣立

安康令二漢安陽縣屬漢中漢末省魏復立屬魏

興晉武帝太康元年更名何云魏立非也

寧都令蜀郡流民

南宕渠太守永初郡國有宕渠郡領宕渠漢興宣漢三

縣屬梁州元嘉十六年度屬益州非此南宕渠也何徐

梁竝無此郡疑是徐志後所立

宕渠令



漢安令

宣漢令

宋康令三縣並新置

懷漢太守孝武孝建二年立領縣三戶四百十九

永豐長

綏來長

預德長

秦州刺史晉武帝太始五年分隴右五郡及涼州金城  
梁州陰平并七郡為秦州治天水冀縣太康三年併雍  
州惠帝元康七年復立何志晉孝武復立寄治襄陽安

帝世在漢中南鄭領郡十四縣四十二戶八千七百三  
十二口四萬八百八十八

武都太守漢武帝元鼎六年立永初郡國又有河池故

道縣

並漢舊縣

今領縣三戶一千二百七十四口六千一百

四十

下辯令漢舊縣

上祿令漢舊縣後省晉武帝太康三年又立

陳倉令漢舊縣屬扶風晉太康地志屬秦國

略陽太守晉太康地志屬天水何志故曰漢陽魏分立

曰廣魏武帝更名永初郡國有清水縣別何徐無領縣



三戶一千三百五十九口五千六百五十七

略陽令前漢屬天水後漢漢陽即天水晉太康地

志屬略陽雍州南天水益州安固郡又有此縣

臨漢令何志新立

上邽令前漢屬隴西後漢屬漢陽晉太康地志屬

天水何志流寓割配

安固太守永初郡國志有安固郡又有南安固郡元嘉

十六年度益州今領縣二戶一千五百五口二千四十

四

桓陵令別見

南桓陵令永初郡國及何志安固郡唯領桓陵一

縣徐志又有此縣

西京兆太守晉末三輔流民出漢中僑立領縣三戶六

百九十三口四千五百五十二

藍田令別見永初郡國志無

杜令別見

鄠令二漢屬扶風晉太康地志屬始平

南太原太守太原別見何志云故屬并州流寓割配永初郡

國又有清河別見高堂縣別見青州平原郡作高唐領縣一戶二百三

十三口一千一百五十六



平陶令漢舊名

南安太守何志云故屬天水魏分立永初郡國無領縣  
二戶六百二十口三千八十九

桓道令漢舊名屬天水後漢屬漢陽作源

中陶令何志魏立晉太康地志有

馮翊太守三輔流民出漢中文帝元嘉二年僑立領縣  
五戶一千四百九十口六千八百五十四

蓮芍令別見

潁陽令漢舊名

下辯令徐志故屬略陽流寓割配何無此縣

高陸令二漢魏無晉太康地志有屬京兆何志流

寓割配

萬年令別見

隴西太守秦立文帝元嘉初關中民三千二百三十六  
戶歸化六年立今領縣六戶一千五百六十一口七千  
五百三十

襄武令漢舊名

臨洮令漢舊名

河關令前漢屬金城後漢晉太康地志屬隴西

狄道令漢舊名



大夏令漢舊名晉太康地志無

首陽

始平太守見別永初郡國無領縣三戶八百五十九口五

千四百四十一

始平令太康地志有何志晉武帝立而雍州始平

郡之始平縣何云魏立按此縣未雖各立本是

一縣何為不同

槐里令見別

朱熙令何無徐新立

金城太守漢昭帝始元六年立永初郡國無何徐領縣

二戶三百七十五口一千

金城令漢舊名

榆中令漢舊名

安定太守漢武帝元鼎三年立永初郡國志無領縣二

戶六百四十口二千五百一十八

朝那令漢舊名

宋興令何志新立

天水太守漢武元鼎三年立明帝改曰漢陽雍州已有

此縣永初郡國無領縣二戶八百九十三口五千二百

二十八



阿陽令漢舊名晉太康地志無

新令晉太康地志有何志魏立

西扶風太守

扶風郡別有

晉末三輔流民出漢中僑立領縣

二戶百四十四

郿令

別見

武功令

別見

北扶風太守孝武孝建二年以秦雍流民立領縣三時  
又有廣長郡又立成階縣領氏民尋省

武功令

別見

華陰令

別見

始平縣

別見



宋書卷三十七終



