

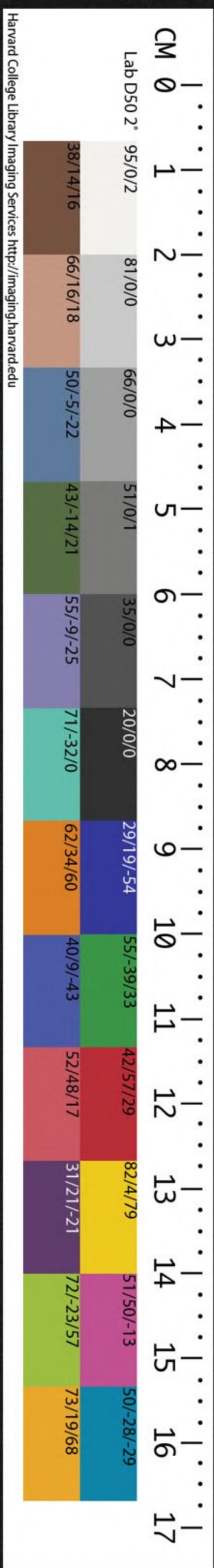
T 2550/1166m (12)

CHINESE-JAPANESE LIBRARY  
HARVARD-YENCHING INSTITUTE  
AT HARVARD UNIVERSITY

MAR 30 1955

五行志

漢書  
二十七





前漢書卷之二十七

五行志第七中之下

傳曰視之不明是謂不慈厥咎舒厥罰恒與厥極疾

師古曰與讀曰燠時則有草妖時則有羸蟲之孽師古曰蠱

鱗曰毛羽故謂之羸蟲也音郎果反時則有羊既時則有日病時則有

赤眚赤祥惟水沴火視之不明是謂不慈慈知也詩

云爾德不明以亡陪亡卿不明爾德以亡背亡灰師古

曰大雅蕩之詩也言不別善惡有逆背言上不明暗

昧蔽惑則不能知善惡親近習長同類師古曰習狎

者則長益也亡功者受賞有罪者不殺百官廢亂失





在舒緩故其咎舒也。盛夏日長暑以養物政弛緩故

其罰常與也。與則冬溫春夏不和傷病民人故極疾

也。誅不行則霜不殺草。繇臣下則殺不以時。師古曰

誅也。臣下故有草妖。凡妖貌則以服言則以詩聽則以

聲視則以色者五色物之大分也。在于青祥故聖人

以為草妖失乘之明者也。師古曰謂失所執之權也溫與生蟲故

有羸蟲之孽謂螟螣之類。師古曰螟食苗心螣食苗

葉之蟲也螟音冥螣音徒得當死不死未當生而生或多于故而為災也。劉歆

以為屬思心不容于易剛而包柔為離。師古曰兩陽居外一陰在

內剛包柔離為火為目。羊上角下蹠剛而包柔羊大目

而不精明視氣毀故有羊。離一曰暑歲羊多疫死及

為怪亦是也。及人則多病目者故有目病。火色赤故

有赤青赤祥。凡視傷者病火氣火氣傷則水沴之。其

極疾者順之。其福曰壽。李奇曰于六極之中為疾者

則既更劉歆視傳曰有羽蟲之孽雞既。讖以為于天

文南方喙為鳥星故為羽蟲既亦從羽故為雞。雞于

易自在巽說非是。庶徵之恒與。劉向以為春秋亡水

也。小與不書無冰然後書。舉其大者也。京房易傳曰

祿不遂行。茲謂欺。厥咎與。用雪四至而溫。臣安祿樂

逸。茲謂亂。與而生蟲知罪不誅。茲謂舒。其與夏則暑



殺人冬則物華實重過不誅茲謂亡徵其咎當寒而

與六日也桓公十五年春亡冰劉向以為周春今冬

也先是連兵鄰國三戰而再敗也師古曰三戰者謂

伯來戰于郎十二年與鄭師伐宋戰于宋十三年會

紀侯鄭伯及齊侯宋公衛侯燕人戰也再敗者謂郎

之戰穀梁傳曰以吾敗也又宋之戰穀梁亦曰諱敗

舉其可道者也據左氏傳公羊穀梁亦曰無冰竝在

十四年今此云十年內失百姓外失諸侯不敢行誅罰

五年未詳其意鄭伯突篡兄而立公與相親師古曰突鄭莊公子即

昭公也莊公既卒突因宋相親者謂十五年突為祭

公奔衛故云篡兄也公與相親者謂十五年突為祭

仲所逐奔蔡遂居櫟而昭公入長養同類不明善惡

公再與諸侯伐鄭謀納厲公與突董仲舒以為象夫人

之罰也師古曰言桓篡立與突董仲舒以為象夫人

志同故云長養同類不正陰失節也師古曰夫人姜女通成公元年二

無冰董仲舒以為方有宣公之喪君臣無悲哀之心

而炕陽作丘甲師古曰時宣公薨始劉向以為特公

幼弱政舒緩也襄公二十八年春無冰劉向以為先

是公作三軍有侵陵用武之意師古曰作三軍者季

意此說非也侵陵用武者于是鄰國不和伐其三鄙

謂人鄆取郟也郟音詩謂人鄆取郟也師古曰謂三軍者季

師古曰謂三軍者季五年夏齊人伐我北鄙秋邾人伐我南鄙十六年二

月齊侯伐我北鄙被兵十有餘年因之以饑饉百姓怨望臣

下心離公懼而弛緩不敢行誅伐楚有夷狄行公有

從楚心不明善惡之應師古曰有從楚心謂董仲舒



指略同。一曰水旱之災寒暑之變天下皆同故曰無  
 冰天下異也。桓公殺兄弑君外成宋亂與鄭易邑昔  
 畔周室也。師古曰隱攝公位又桓之兄故云殺兄弑君  
 大夫孔父以郕大鼎賂公公會齊侯鄭伯于稷而平  
 其亂也與鄭易邑謂以太山之田易許田也許田者  
 魯朝宿之邑也而以與鄭明魯成公時楚橫行中國  
 之不朝于王故云背畔周室師古曰謂成二年楚師  
 師古曰謂成二年楚師侵衛遂侵我師于蜀六年七  
 月楚公子嬰齊帥師伐鄭九年嬰齊帥師伐葛十五年  
 年楚子伐鄭十六年楚子與晉侯王札子殺召伯毛  
 伯也今春秋經王札子殺召伯毛伯事在宣十五年  
 而此言成公時未晉敗天子之師于貿戎師古曰貿  
 達其說召讀曰邵晉敗天子之師于貿戎師古曰貿  
 也公羊傳成元年王師敗績于貿天子皆不能討襄  
 戎孰敗之蓋晉敗之貿音莫侯反

元秉政嚴  
 聖有體非

公時天下諸侯之大夫皆執國權師古曰謂襄十  
 年會于溴梁諸  
 之大夫盟君不能制漸將日甚善惡不明誅罰不行  
 皆類此周失之舒秦失之急故周衰亡寒歲秦滅亡與年武  
 帝元狩六年冬亡冰先是比年遣大將軍衛青霍去  
 病攻祁連絕火幕師古曰祁連山名也  
 幕沙磧也直度曰絕窮追單于斬  
 首十餘萬級還大行慶賞乃閔海內勤勞是歲遣博  
 士褚大等六人持節巡行天下存賜鰥寡假與乏困  
 舉遺逸獨行君子詣行在所郡國有以為便宜者上  
 丞相御史以聞天下咸喜昭帝始元二年冬亡冰是  
 時上年九歲大將軍霍光秉政始行寬緩欲以說下



僖公三十三年十二月隕霜不殺草。劉歆以為草妖也。劉向以為今十月。周十二月。于易五為天位。為君位。九月陰氣至。五通于天位。其卦為剝。剝落萬物。始大殺矣。明陰從陽命。臣受君令而後殺也。今十月隕霜而不能殺草。此君誅不行。舒緩之應也。是時公子遂顯權。師古曰公子遂莊公之子即東門襄仲也。時為卿專執國政也。三桓始世官。師古曰謂父子相繼為卿也。天戒若曰自此之後將皆為亂矣。文公不寤。其後遂殺子赤。三家逐昭公。董仲舒指略曰。京房易傳曰。臣有緩。茲謂不順。厥異霜不殺也。書序曰。伊陟相太戊。亳有祥桑穀共生。師古曰商書成文之序也。其書亡伊

伊尹子也。太戊太甲孫也。亳殷所都也。桑穀二木合而共生。殷帝所傳曰俱生乎朝。七日而大拱。師古曰兩手合為拱。伊陟戒以脩德而木枯。劉向以為殷道既衰。高宗承敝而起。盡涼陰之哀。天下應之。師古曰涼信也。陰默也。言若喪信默三年不言也。涼讀曰諒。一說涼陰謂居喪之廬也。謂三年處于廬中不言。據今尚書及諸傳記太戊卒子仲丁立。卒弟何亶甲立。卒子祖乙立。卒子盤庚立。卒子小乙之子武丁立。是為高宗。桑穀自太戊時生。涼陰乃高宗之事。而此云桑穀即高宗時出其說與尚書大傳不同。未詳其義也。或既獲顯榮。怠于政事。國將危亡。故桑者伏生差謬。穀之異見。桑猶喪也。穀猶生也。殺生之乘。失而在下。近草妖也。一曰野木生朝而暴長。小人將暴在大臣之位。危亡國家。象朝將為虛之應也。書序又曰。高宗



祭成湯有蜚雉登鼎耳而雊師古曰商書高宗彤日

之序也蜚古飛字雊音祖已曰惟先假王正厥事師古曰祖已殷賢臣

假大也言先代入道之王能正其事劉向以為雉雊鳴者雄也以赤色為

主于易離為雉雉南方近赤祥也劉歆以為羽蟲之

孽易有鼎卦鼎宗廟之器主器奉宗廟者長子也野

鳥自外來入為宗廟器主是繼嗣將易也一曰鼎三

足三公象而以耳行師古曰鼎非舉耳不野鳥居鼎

耳小人將居公位敗宗廟之祀野木生朝野鳥入廟

敗亡之異也武丁恐駭謀于忠賢脩德而正事內舉

傳說授以國政師古曰武丁夢得賢相乃以所夢之

命三外伐鬼方以安諸夏師古曰鬼方絕遠之地一

曰國名夏大也中國大干戎狄故故能攘木鳥之妖致百年之壽所謂六沴作

見若是故御五福廼降用章于下者也師古曰共讀

禦言恭已以禦災也一一曰金沴木曰木不曲直僖

公三十三年十二月李梅實劉向以為周十二月今

十月也李梅當剝落今反華實近草妖也先華而後

實不書華舉重者也陰成陽事象臣顓君作威福一

曰冬當殺反生象驕臣當誅不行其罰也故冬華華

者象臣邪謀有端而不成至于實則成矣是時僖公

死公子遂顓權文公不寤後有子赤之變一曰君舒



緩甚。奧氣不滅，則華實復生。董仲舒以為李梅實，臣下疆也。記曰：不當華而華，易大夫；不當實而實，易相

室。師古曰：相室猶言相國，謂宰相也。冬水王木相，故合韻，故言相室相室者相王室。

象大臣。劉歆以為庶徵，皆以蟲為孽，思心羸蟲孽也。

李梅實屬草妖。惠帝五年十月，桃李華。棗實，昭帝時

上林苑中大柳樹斷仆地，一朝起立，生枝葉，有蟲食

其葉成文字，曰公孫病已立。又昌邑王國社有枯樹

復生枝葉，畦孟以為木陰類，下民象。當有故廢之家

公孫氏從民間受命為天子者，昭帝富于春秋。霍光

秉政，以孟妖言誅之。後昭帝崩，無子，徵昌邑王賀嗣

位，狂亂失道，光廢之，更立昭帝兄衛太子之孫。昌

宣帝，帝本名病已。京房易傳曰：枯楊生梯。師古曰：大

辭也。梯，楊秀之始。生者音徒奚反。枯木復生，人君亡子。元帝初元四

年，皇后曾祖父濟南東平陵王伯，墓門梓柱，卒生枝

葉，上出屋。孟康曰：王伯，莽之祖也。師古曰：莽，高祖

父也。故下云高祖考。卒，讀曰碎碎，莽也。劉

向以為王氏貴盛，將代漢家之象也。後王莽篡位，自

說之曰：初元四年，莽生之歲也。當漢九世火德之厄，

而有此祥，興於高祖考之門，門為開通，梓猶子也。言

王氏當有賢子，開通祖統，起於柱石大臣之位，受命

而王之符也。建昭五年，兖州刺史浩賞禁民私所自



立社。臣瓚曰舊制二十五家為一社而山陽棗茅鄉

社有大槐樹。師古曰棗縣名也屬山陽郡吏伐斷之

其夜樹復立其故處。成帝永始元年二月河南街郵

檮樹生支如人頭。師古曰郵謂行書之舍檮樹以眉

目須皆具亡髮耳。哀帝建平三年十月汝南西平遂

陽鄉柱仆地生支如人形身青黃色面白頭有頰髮

稍長大凡長六寸一分京房易傳曰王德衰下人將

起則有木生為人狀。哀帝建平三年零陵有樹僵地

師古曰圍丈六尺長十丈七尺民斷其本長九尺餘

皆枯。三月樹卒自立故處京房易傳曰棄正作淫厥

妖木斷自屬。師古曰屬妃后有頰木仆反立斷枯復

生。師古曰天辟惡之。如淳曰天辟元帝永光二年

八月天雨草而葉相膠結大如彈丸。師古曰膠繞平

帝元始三年正月天雨草狀如永光時京房易傳曰

君吝於祿信衰賢去厥妖天雨草昭公二十五年夏

有鸚鵡來巢劉歆以為羽蟲之孽其色黑又黑祥也

視不明聽不聰之罰也。劉向以為有蜚有蠹不言來

者氣所生。所謂肯也。師古曰此蜚謂負蠶也其為蟲

元年有蜚莊十八年有蠹蜚音鸚鵡言來者氣所致

所謂祥也。鸚鵡夷狄穴藏之禽來至中國不穴而巢

五行志中之下



陰居陽位

師古曰今之鸚鵡中國皆有依周官而言但不踰濟水耳左氏以為魯所常無故異

而書之而此云夷狄禽未喻其意又此鳥本亦巢象居不皆穴處也書巢者著其居止字乳不即去也

季氏將逐昭公去宮室而居外野也鸚鵡白羽早之

祥也穴居而好水黑色為主急之應也天戒若曰既

失眾不可急暴急暴陰將持節陽以逐爾去宮室而

居外野矣昭不寤而舉兵圍季氏為季氏所敗出犇

于齊遂死于外野董仲舒指略同景帝三年十一月

有白頸烏與黑烏羣鬪楚國呂縣白頸不勝墮泗水

中死者數千劉向以為近白黑祥也時楚王戊暴逆

無道師古曰戊楚元王之孫也刑辱申公與吳王謀反烏羣鬪者

師戰之象也白頸者小明小者敗也墮於水者將死

水地王戊不寤遂舉兵應吳與漢大戰兵敗而走至

於丹徒為越人所斬墮死於水之效也京房易傳曰

逆親親厥妖白黑烏鬪於國昭帝元鳳元年有烏與

鵲鬪燕王宮中池上烏墮池死近黑祥也時燕王且

謀為亂遂不改寤伏辜而死楚燕皆骨肉藩臣以驕

怨而謀逆俱有烏鵲鬪死之祥行同而占合此天人

之明表也燕一烏鵲鬪於宮中而黑者死楚以萬數

鬪於野外而白者死象燕陰謀未發獨王自殺於宮

故一烏水色者死楚炕陽舉兵軍師大敗於野故眾

前漢書卷二十七五行志中之下



鳥金色者死。天道精微之效也。京房易傳曰：專征功殺厥妖鳥鵲鬪。昭帝時有鵲鵲，或曰禿鷲。師古曰：鵲，鵲也。音汗澤。

也。一名淘河腹下胡大如數升囊好羣入澤中。杼水食魚因名禿鷲亦水鳥也。鵲音大奚反。鵲音胡鷲音。

秋集昌邑王殿下。王使人射殺之。劉向以為水鳥色

青，青祥也。時王馳騁無度，愆侮大臣，不敬至尊，有服

妖之象。師古曰：謂多治。妖注冠又以冠奴也。故青祥見也。野鳥入處宮

室將空，王不寤，卒以亡。京房易傳曰：辟退有德，厥咎

狂。厥妖水鳥集于國中。師古曰：辟君也。成帝河平元年二月

庚子，泰山山桑谷有戴焚其巢。師古曰：戴，鴟也。音緣。男子孫通

等聞山中羣鳥戴鵲聲，往視見巢，難盡墮地中。師古曰：難

古然有三戴殼燒死。師古曰：鳥子新生而哺者曰殼。音口豆反。樹大四圍

巢去地五丈五尺。太守平以聞，戴色黑，近黑祥，貪虐

之類也。易曰：鳥焚其巢，旅人先笑後號咷。泰山岱宗

五嶽之長，王者易姓告代之處也。天戒若曰：勿近貪

虐之人，聽其賊謀，將生焚巢，自害其子，絕世易姓之

禍。其後趙蜚燕得幸，立為皇后，弟為昭儀，姊妹專寵，

聞後宮許美人曹偉能生皇子也。師古曰：曹偉能，名昭儀，大怒，令上奪取而殺之，皆并殺其母。成帝崩，

昭儀自殺，事乃發覺。趙后坐誅。此焚巢殺子後號咷

之應也。一曰：王莽貪虐而任社稷之重，卒成易姓之

成帝失德，俱散見志，傳而不書，本紀甚是。



博士齊禮  
宗正宗  
宗大司馬  
則王氏  
無所不  
集  
未央之  
正殿焉

綱云京房易傳曰人君暴虐鳥焚其舍鴻嘉二年三  
月博士行大射禮有飛雉集于庭歷階登堂而雉後  
雉又集太常宗正丞相御史大夫大司馬車騎將軍  
之府又集未央宮承明殿屋上時大司馬車騎將軍  
王音待詔寵等上言天地之氣以類相應師古曰以經術待詔  
其人名寵不記姓也流俗謹告人君甚微而著雉者  
書本寵上輒加孫字非也師古曰謂季冬之經  
聽察先聞雷聲故月令以紀氣月云雉雖雞乳也  
載高宗雉雉之異以明轉禍為福之驗今雉以博士  
行禮之日大衆聚會飛集于庭歷階登堂萬衆睢睢  
師古曰睢睢仰目視貌也驚怪連日徑歷三公之府太常宗正典

宗廟骨肉之官然後入宮其宿留告曉人具備深  
雖人道相戒何以過是後帝使中常侍鼂閔詔音  
聞捕得雉毛羽頗摧折類拘執者得無人為之師古曰言  
人放此雉故音復對曰陛下安得亡國之語不知誰  
欲為變異者主為佞調之計師古曰調誣亂聖德如此者左右阿  
諛甚衆不待臣音復調而足師古曰足益也音子喻反公卿以下  
保位自守莫有正言如令陛下覺悟懼太禍且至身  
深責臣下繩以聖法臣音當先受誅豈有以自解哉  
今卽位十五年繼嗣不立且日駕車而出決行流聞  
師古曰言帝行多驕決醜惡流布聞于遠方也海內傳之甚于京師外有微



行之害。內有疾病之憂。皇天數見災異。師古曰：見顯示。欲人變更。終已不改。天尚不能感動陛下。臣子何望。獨有極言待死。命在朝暮而已。如有不然。老母安得處所。

尚何皇太后之有。高祖天下。當以誰屬乎。師古曰：不然者謂不

如所諫而自修改也。老母帝之母。即太后也。言帝不自修改。國家危亡。太后不知處所。高祖天下無所付

屬也。宜謀於賢。知克已復禮。以求天意。繼嗣可立。災變

尚可銷也。成帝綏和二年三月。天水平襄有燕生爵。

哺食至大。俱飛去。京房易傳曰：賊臣在國。厥咎燕生

爵。諸侯銷。一曰：生非其類。子不嗣世。史記魯定公時。

季桓子穿井。得土缶中。得蟲若羊。師古曰：缶。益也。即今之盆。逃羊

禍也。羊者地上之物。幽於土中。象定公不用孔子而

聽季氏暗昧不明之應也。一曰：羊去野外而拘土缶

者。象魯君失其所。而拘於季氏。季氏亦將拘於家臣

也。是歲季氏家臣陽虎囚季桓子。後三年陽虎劫公

伐孟氏。兵敗。竊寶玉大弓而出亡。師古曰：寶玉謂夏

封父之繁弱。皆魯始封之分器。所受於周也。定八年。陽虎作亂。不克。竊之。而入。謹陽關以叛。左氏

傳魯襄公時。宋有生女子。赤而毛。棄之隄下。宋平公

母共姬之御者。見而收之。師古曰：平公。宋共公之子也。名成。因名曰

棄。長而美好。納之平公。生子曰佐。後宋臣伊戾讒太

子痤而殺之。先是大夫華元出奔晉。華弱奔魯。華臣

女子赤毛



奔陳華合比奔衛

師古曰據今春秋合比奔在殺太子痤後而志總言先是未詳其意

劉向以為時則火災赤眚之明應也京房易傳曰尊

卑不別厥妖女生赤毛惠帝二年天雨血於宜陽一

頃所劉向以為赤眚也時又冬雷桃李華常與之罰

也是時政舒緩諸呂用事讒口妄行殺三皇子建立

非嗣師古曰三皇子謂趙隱王如意趙幽王友趙荼

及不當立之王孟康曰呂氏三王也退王陵趙堯周昌師古曰惠

帝六年王陵為右丞相惠帝崩呂后欲廢陵遷為太

傅實奪之相權高祖以趙堯為御史大夫高后元年

趙相趙王見鳩殺昌謝病不朝見三歲而薨呂太后

崩大臣共誅滅諸呂僵尸流血京房易傳曰歸獄不

厭茲謂追非厥咎天雨血茲謂不親民有怨心不出

三年無其宗人又曰佞人祿功臣僇天雨血師古曰

字哀帝建平四年四月山陽湖陵雨血廣三尺長五

尺大者如錢小者如麻子後二年帝崩王莽擅朝誅

貴戚丁傅大臣董賢等皆放徙遠方與諸呂同象誅

歿者少雨血亦少

傳曰聽之不聰是謂不謀厥咎急厥罰恒寒厥極貧

時則有鼓妖時則有魚孽時則有豕禍時則有耳病

時則有黑眚黑祥惟火沴水聽之不聰是謂不謀言

止編聽不聰下情隔塞則不能謀慮利害失在嚴急



故其咎急也。盛冬日短，寒以殺物，政促迫，故其罰常寒也。寒則不生百穀，上下俱貧，故其極貧也。君嚴猛而閉下，臣戰栗而寒耳，則妄聞之氣發於音聲，故有鼓妖，寒氣動，故有魚孽，雨以龜為孽。服虔曰：多雨則龜多出。龜能陸處，非極陰也。魚去水而死，極陰之孽也。於易坎為豕，豕大耳而不聰，察聽氣毀，故有豕禍也。一曰：寒歲豕多，歿及為怪，亦是也。及人則多病耳者，故有耳痲，水色黑，故有黑音，黑祥。凡聽傷者，病水氣，水氣病則火沴之，其極貧者，順之，其福曰富。劉歆聽傳曰：有介蟲孽也。庶徵之，恒寒。劉向以為春秋無其應，周之

末世舒緩微弱，政在臣下，與煖而已，故籍奏以為驗。

師古曰：籍假借。

秦始皇帝即位尚幼，委政太后，太后淫于呂

不韋，及嫪毐。

師古曰：嫪或音居，叫反，嫪姓也。毒名也。許慎說以為嫪毐，士之無行者，嫪音郎。

到反，毒音烏，改反，與今史記漢書本文不同。且嫪樂之姓，又非嫪也，故當依本字以讀。封毒為

長信侯，以太原郡為毒國，宮室苑囿自恣，政事斷焉。

故天冬雷，以見陽不禁閉，以涉危害，舒與迫近之變

也。始皇既冠，毒懼誅，作亂，始皇誅之，斬首數百級，大

臣二十人，皆車裂，以狗夷滅其宗，遷四千餘家於房

陵，是歲四月寒，民有凍死者，數年之間，緩急如此，寒

輒應，此其效也。劉歆以為大雨雪，及未當雨雪而



雨雪及大雨雹隕霜殺菽草皆常寒之罰也劉向以

為常雨屬貌不恭京房易傳曰有德遭險茲謂逆命

厥異寒誅過深當與而寒盡六日亦為雹害正不誅

茲謂養賊寒七十二日殺蜚禽道人始去茲謂傷

服

曰有道之人去其寒物無霜而死漏水出戰不量敵茲謂辱

命其寒雖雨物不茂聞善不予厥咎孽桓公八年十

月雨雪周十月今八月也未可以雪劉向以為時夫

人有淫齊之行而桓有妒媚之心師古曰媚謂夫人

將殺其象見也師古曰謂桓公桓不覺寤後與夫人俱如

齊而殺歿凡雨陰也雪又雨之陰也出非其時迫近

象也董仲舒以為象夫人專恣陰氣盛也釐公十年

冬大雨雪劉向以為先是釐公立妾為夫人陰居陽

位陰氣盛也公羊經曰大雨雹董仲舒以為公脅於

齊桓公立妾為夫人不敢進羣妾故專壹之象見諸

雹皆為有所漸脅也孟康曰謂陰氣漸脅行專壹之政云昭公

四年正月大雨雪劉向以為昭取於吳而為同姓謂

之吳孟子師古曰魯與吳俱姬也周禮同姓不為婚故諱不稱吳姬而云孟子也取讀曰娶

君行於上臣非於下又三家已彊皆賤公行慢侮之

心生師古曰冊董仲舒以為季孫宿任政陰氣盛也

師古曰季孫宿文帝四年六月大雨雪後三歲淮南王

宿師古曰季孫宿文帝四年六月大雨雪後三歲淮南王

宿師古曰季孫宿文帝四年六月大雨雪後三歲淮南王



長謀反發覺遷道死

師古曰遷于蜀未至而死於雍故曰道死

京房易傳

曰夏雨雪戒臣為亂景帝中六年三月雨雪其六月

匈奴入上郡取苑馬吏卒戰死者二千餘人明年條

侯周亞夫下獄死武帝元狩元年十二月大雨雪民

多凍死是歲淮南衡山王謀反發覺皆自殺使者行

郡國治黨與坐死者數萬人元鼎二年三月雪平地

厚五尺是歲御史大夫張湯有罪自殺丞相嚴青翟

坐與三長史謀陷湯

師古曰謂朱買臣為丞相長史王朝及邊通皆守丞相長史也

青翟自殺三長史皆棄市元鼎三年三月水冰四月

雨雪關東十餘郡人相食是歲民不占紙錢有告者

以半界之

師古曰言政急刻也

元帝建昭二年十一月齊楚地

大雪深五尺是歲魏郡太守京房為石顯所告坐與

妻父淮陽王舅張博博弟光勸視淮陽王以不義博

要斬光房棄市御史大夫鄭弘坐免為庶人成帝即

位顯伏辜淮陽王上書冤博辭語增加

師古曰言博本為石顯所

冤增加其語故陷罪

家屬徙者復得還建昭四年三月雨雪燕

多死谷永對曰皇后桑蠶以治祭服共事天地宗廟

正以是日疾風自西北大寒雨雪壞敗其功以章不

鄉師古曰言不當天心宜齊戒辟寢以深自責

師古曰齊讀曰齋

請皇后就宮高閉門戶毋得擅上

師古曰高與隔同擅上謂輒至御所



也上者時掌反一曰擅專也上謂天子也讀如本字勿令皇后專固天子

且令眾妾人人更進以時博施皇天說喜庶幾可以得賢明之嗣即

不行臣言災異俞甚天變成形臣雖欲復捐身關策

不及事已師古曰言雖欲棄捐其身不懷顧慮極陳計策關說天子亦無所及其後許

后坐祝詛廢陽朔四年四月雨雪燕雀死後十六年

許皇后自殺定公元年十月隕霜殺菽師古曰菽大豆劉向

以為周十月今八月也于卦為觀師古曰坤下巽上也陰氣未

至君位而殺誅罰不由君出在臣下之象也是時季

氏逐昭公公死于外定公得立故天見災以視公也

釐公二年十月隕霜不殺草為嗣君微失秉事之象

也師古曰謂襄仲專權殺嫡立庶公室遂弱其後卒在臣下則災為之生

矣異故言草災故言菽重殺穀師古曰以其事為重不比于殺草也

曰菽草之難殺者也言殺菽知草皆死也言不殺草

知菽亦不死也董仲舒以為菽草之彊者天戒若曰

加誅於彊臣言菽以微見季氏之罰也武帝元光四

年四月隕霜殺草木先是二年遣五將軍三十萬眾

伏馬邑下師古曰謂御史大夫韓安國為護軍將軍衛尉李廣為驍騎將軍太僕公孫賀為輕

車將軍大行王恢為將軍屯將軍太中大夫李息為右將軍欲襲單于單于覺之

而去自是始征伐四夷師出三十餘年天下戶口減

半京房易傳曰興兵妄誅茲謂亡法厥災霜夏殺五



穀冬殺麥，誅不原情，茲謂不仁。其霜夏先，大雷風冬先，雨迺隕霜，有芒角賢聖遭害，其霜附木不下地，佞人依刑，茲謂私賊。其霜在草根土隙間，不教而誅，茲謂虐。其霜反在艸下。元帝永光元年三月隕霜殺桑。九月二日隕霜殺稼，天下大飢，是時中書令石顯用事專權，與春秋定公時隕霜相應。成帝即位，顯坐作威福誅，釐公二十九年秋大雨雹，劉向以為盛陽雨水溫暖而湯熱，陰氣脅之不相入，則轉而為雹。盛陰雨雪凝滯而冰寒，陽氣薄之不相入，則散而為霰。師曰霰雨雪雜下音先見反故沸湯之在閉器而湛于寒泉，則為冰。

孟康曰投湯器中以沈寒泉而成也師古曰湛讀曰沈及雪之銷亦冰解而散。

此其驗也。故雹者險脅陽也，霰者陽薄陰也。春秋不書霰者，猶月食也。釐公末年信用公子遂，遂專權自恣，將至于殺君，故陰脅陽之象見。釐公不寤，遂終專權。後二年殺子赤，立宣公。師古曰公子遂者東門襄仲也赤文公太子即惡也

左氏傳曰：聖人在上，無雹。雖有不為災，說曰：凡物不為災，不書。書大言為災也。凡雹皆冬之愆，陽夏之伏陰也。師古曰愆過也過陽冬溫也伏陰夏寒也昭公三年大雨雹，是時季

氏專權，脅君之象見。昭公不寤，後季氏卒，逐昭公。元封三年十二月雷雨雹，大如馬頭。宣帝地節四年五



月山陽濟陰雨雹如雞子深二尺五寸殺二十人蜚鳥皆死其十月大司馬霍禹宗族謀反誅霍皇后廢成帝河平二年四月楚國雨雹大如斧蜚鳥死左傳曰釐公三十二年十二月巳卯晉文公卒庚辰將殯于曲沃出絳柩有聲如牛劉向以為近鼓妖也喪凶事聲如牛怒象也將有急怒之謀以生兵革之禍是時秦穆公遣兵襲鄭而不假道還晉大夫先軫謂襄公曰秦師過不假塗請擊之師古曰先軫即原軫遂要嶠隄師古曰嶠山也以敗秦師匹馬筋輪無反者服虔曰筋音奇偶之奇師獲之筋音居宜反操之急矣師古曰操持也謂執持所虜獲也晉

不惟舊而聽虐謀結怨疆國四被秦寇禍流數世惡之效也師古曰舊者謂晉襄之文文公本為秦所納而得國是舊恩也虐謀先軫之計也四

被秦寇謂魯文二年秦孟明視帥師伐晉三年秦伯伐晉濟河焚舟取王官及郊十年秦伯伐晉取北徵十二年秦伯伐晉取羈馬禍流謂自襄公至厲公凡五君與秦構難也哀帝建平二年

四月乙亥朔御史大夫朱博為丞相少府趙玄為御史大夫臨延登受策有大聲如鍾鳴師古曰延入而登殿也漢舊儀

云丞相御史大夫初拜皇帝延登親詔也殿中郎吏陞者皆聞焉師古曰陞者謂於陛側上以問黃門侍郎楊雄李尋尋對曰洪範所

謂鼓妖者也師法以為人君不聰為眾所惑空名得進則有聲無形不知所從生其傳曰歲月日之中則



前漢書  
正卿受之。今以四月日加辰，已有異，是為中焉。正卿謂執政大臣也。宜退丞相御史，以應天變。然雖不退，不出期年，其人自蒙其咎。師古曰：期年，十二年也。蒙猶被也。楊雄亦以為鼓妖，聽失之象也。朱博為人彊毅，多權謀，宜將不宐相，恐有凶惡亟疾之怒。八月，博玄坐為姦謀，博自殺。玄減死論。京房易傳曰：令不修本，下不安，金母故自動。若有音，史記秦二世元年，天無雲而雷，劉向以為雷當託於雲，猶君託於臣，陰陽之合也。二世不恤天下，萬民有怨畔之心，是歲陳勝起，天下畔。趙高作亂，秦遂以亡。一曰：易震為雷，為貌不恭也。史記秦

始皇八年，河魚大上。劉向以為近魚孽也。是歲始皇

弟長安君將兵擊趙反，死屯留。軍吏皆斬，遷其民於

臨洮。師古曰：本使長安君擊趙，至屯留而謀反，作亂故。賜長安君死，斬其軍吏，遷其黔首也。屯留上

黨縣也。臨洮，即今之洮州也。明年有嫪毐之誅，魚陰類民之象。逆

流而上者，民將不從君令，為逆行也。其在天文，魚星

中河而處，車騎滿野。至于二世暴虐愈甚，終用急亡。

京房易傳曰：眾逆同志，厥妖河魚逆流上。武帝元鼎

五年，秋，蛙與蝦蟇羣鬪。是歲，四將軍眾十萬征南越。

師古曰：謂伏波將軍路博德出桂陽，下皇水，樓船將軍楊僕出豫章，下滇水，歸義越侯嚴為戈船將軍，出零陵，下離水，田甲為下瀨將軍，下蒼梧。開九郡。師古曰：謂得越地以為南海、蒼梧、鬱林、合浦、交



趾九真日南珠崖儋耳郡也成帝鴻嘉四年秋雨魚于信都長五

寸以下成帝永始元年春北海出大魚長六丈高一

丈四枚哀帝建平三年東萊平度出大魚師古曰平度東萊之

長八丈高丈一尺七枚皆死京房易傳曰海數見

巨魚邪人進賢人疎桓公五年秋師古曰冬蝻即阜

也蝻音終蝻冬蝻即今之蝻蟲劉歆以為貪虐取民則蝻介蟲之孽也

與魚同占劉向以為介蟲之孽屬言不從是歲公獲

二國之聘取鼎易邑師古曰二國宋鄭也宋以郟鼎

興役起城師古曰謂五年諸蝻略皆從董仲舒說云

嚴公二十九年有蜚劉歆以為負蟻也性不食穀食

穀為災介蟲之孽師古曰蜚音扶劉向以為

近青膏也非中國所有南越盛暑男女同川澤淫風

所生為蟲臭惡師古曰蜚者中國所有非是時嚴公

取齊淫女為夫人既入淫於兩叔故蜚至天戒若曰

今誅絕之尚及不將生臭惡聞於四方嚴不寤其後

夫人與兩叔作亂二嗣以殺師古曰三二嗣謂卒皆被

辜師古曰謂二叔哀董仲舒指略同釐公十五年八

月蝻劉向以為先是釐有鹹之會後城緣陵師古曰

年公會齊疾宋公陳侯衛侯鄭伯許男曹伯于鹹

鹹衛地十四年而與諸侯城緣陵杞邑也

歲復以兵車為牡丘會使公孫敖帥師及諸侯大夫

是

是

是



救徐師古曰十五年公會齊侯宋公陳侯衛侯鄭伯許男曹伯盟于牡丘遂次于匡公孫敖帥師及諸侯之大夫救徐公孫敖孟穆伯也諸侯之大大即所與會諸侯也時楚伐徐故救之兵比三年在外文公三年秋雨蝻于宋劉向以為先是宋殺

大夫而無罪師古曰謂僖二十五年經書宋殺其大夫不書名以其無罪有暴虐

賦歛之應師古曰謂穀梁傳曰上下皆合言甚師古曰上

下皆合董仲舒以為宋三世內取師古曰三世謂襄公成公昭公也內

取於國之大夫也大夫專恣殺生不中故蝻先死而至劉歆

以為蝻為穀災卒遇賊陰墜而死也八年十月蝻時

公伐邾取須胸城郟師古曰須胸邾邑郟魯邑也胸音鉅俱反郟音吾宣公

六年八月蝻劉向以為先是時宣伐莒師古曰

後比再如齊謀伐萊師古曰謂四年秋及五年春公會齊侯伐萊是也

十三年秋蝻公孫歸父會齊伐莒師古曰歸父東門襄仲子也字子家

父讀曰甫十五年秋蝻宣亡熟歲數有軍旅襄公七年八

月蝻劉向以為先是襄興師救陳師古曰謂五年楚伐陳公會晉侯宋

公衛侯鄭伯齊太子光救陳也滕子邾子小邾子皆來朝師古曰六年

朝七年邾子小邾子來朝夏城費師古曰亦七年之夏費魯邑也音秘哀公十二年

十二月蝻是時哀用田賦師古曰言重歛也劉向以為春用

田賦冬而蝻十三年九月蝻十二月蝻比三蝻虐取

於民之效也劉歆以為周十二月夏十月也火星既

伏蟄蟲皆異天之見變因物類之宜不得以蝻是歲







師七萬人沒不還平帝元始二年秋蝗徧天下是時王莽秉政左氏傳曰嚴公八年齊襄公田于貝丘古師

日貝丘見豕從者曰公子彭生也公怒曰射之豕人

立而嘯公懼墜車傷足喪屨劉向以為近豕禍也先

是齊襄淫於姝魯桓公夫人使公子彭生殺威公又

殺彭生以謝魯公孫無知有寵於先君襄公紂之古師

日無知傷公弟夷仲年之子也無知帥怨恨之徒攻

襄於田所師古曰怨恨之徒謂連襄匿其戶間足見

於戶下遂殺之傷足喪屨卒死於足虐急之效也昭

帝元鳳元年燕王宮永巷中豕出園壞都竈師古曰

豕之牢也都竈丞炊之銜其脯六七枚置殿前晉灼

大竈也園音胡頓反劉向以為近豕禍也時燕王旦與長公主左將

軍謀為大逆誅殺諫者暴急無道竈者生養之本豕

而敗竈陳脯於庭脯竈將不用宮室將廢辱也燕王

不改卒伏其辜京房易傳曰眾心不安君政厥妖豕

入居室史記魯襄公二十三年穀洛水鬪將毀王宮

劉向以為近火沴水也周靈王將擁之有司諫曰不

可長民者不崇藪不墮山不防川不竇澤師古曰長

長也崇聚也藪謂澤之無水者墮今吾執政母乃有

所辟而滑夫二川之神師古曰滑使至于爭明臣瓚

毀也防止也竇穴也墮音火規反



水道也師古以防王宮室王而飾之母乃不可乎師古曰明謂神靈

水不得毀故過飾二川懼及子孫王室愈卑王卒擁

之以傳推之以四瀆比諸侯穀洛其次卿大夫之象

也師古曰穀洛皆大為卿大夫將分爭以危亂王室

也是時世卿專權僭括將有篡殺之謀師古曰僭括

王之孫也篡殺之謀謂除喪服將見如靈王覺寤臣

其失政師古曰懼以承戒則災禍除矣不聽諫謀簡

嫪大異師古曰諫謀謂單公子愆旗聞僭括之言恐

洛穀任其私心塞埤擁下師古曰埤以逆水執而害鬼

神後數年有黑如日者五是歲蚤霜靈王崩景王立

二年僭括欲殺王而立王弟佞夫佞夫不知景王并

誅佞夫及景王死五大夫爭權或立子猛或立子朝

王室大亂師古曰五六夫謂劉子京房易傳曰天子

弱諸侯力政師古曰政亦征也言專以武力相征討

文教不行遂乃以厥異水鬪史記曰秦武王三年渭

水赤者三日昭王三十四年渭水又赤三日劉向以

為近火沴水也秦連相坐之法葉灰於道者黥子孟康

鞅為政以棄灰於道必坊人坊人必鬪故罔密而刑

虐加以武伐橫出殘賊鄰國至於變亂五行氣色謬

亂天戒若曰勿為刻急將致敗亡秦遂不改至始皇



滅六國二世而亡昔三代居三河河洛出圖書師古曰謂

夏都安邑即河東也殷都朝歌即河內也周都洛陽即河南也秦居渭陽而渭水數

赤瑞異應德之效也京房易傳曰君涵于酒淫于色

賢人潛國家危厥異流水赤也

*[Faded bleed-through text from the reverse side of the page]*

五行志第七下之下

五行志第七下之下

日食

隱公三年二月己巳日有食之穀梁傳曰言日不言

朔食晦公羊傳曰食二日董仲舒劉向以為其後戎

執天子之使師古曰凡伯周大夫也隱七年天王鄭

獲魯隱師古曰公羊傳隱六年春鄭人來渝平渝平

之戰隱公獲焉何滅戴師古曰十年秋宋人蔡人衛

外黃縣東南戴城是也讀者衛魯宋咸殺君師古曰

州吁殺其君完十一年羽父使賊殺公左氏劉歆以

為正月二日燕越之分野也凡日所躔而有變則分



野之國失政者受之。師古曰人君能脩政共御厥罰

則災消而福至。師古曰共不能則災息而禍生。師古曰息

謂蕃滋也故經書災而不記其故蓋吉凶亡常隨行而成

禍福也周衰天子不班朔。師古曰魯歷不正置閏不

得其月月大小不得其度史記日食或言朔而實非

朔或不言朔而實朔或脫不書朔與日皆官失之也

京房易傳曰亡師茲謂不御厥異日食其食也既並

食不一處誅衆失理茲謂生叛厥食既光散縱畔茲

謂不明厥食先大雨三日雨除而寒寒即食專祿不

封茲謂不安厥食既先日出而黑光反外燭。韋昭曰中無光

四邊有明外燭君臣不通茲謂亡厥饑三既同姓上侵茲謂

誣君厥食四方有雲中央無雲其日大寒公欲弱主

位茲謂不知厥食中白青四方赤已食地震諸侯相

侵茲謂不承厥食三毀三復君疾善下謀上茲謂亂

厥食既先雨雹殺走獸弑君獲位茲謂逆厥食既先

風雨折木日赤內臣外鄉茲謂背。師古曰鄉厥食食

且雨地中鳴。韋昭曰地中有聲如冢宰專政茲謂因

厥食先大風食時日居雲中四方亡雲伯正越職茲

謂分威。師古曰伯讀曰霸厥食日中分諸侯爭美于

上茲謂泰厥食日傷月食半天營而鳴。韋昭曰日半

謂食望也臣

重評此解亦未確

戰國子秦獨闕史失其官也



贊曰月食半謂食月之半賦不得茲謂竭厥食星隨也月食常以望不為異也

而下受命之臣專征云試厥食雖侵光猶明師古曰試用也

目擅意也一說試與弒同謂欲弒君若文王臣獨誅紂矣紂臣尚未欲

誅紂獨文王小人順受命者征其君云殺厥食五色

至大寒隕霜師古曰殺若紂臣順武王而誅紂矣昭

曰紂惡益甚其臣諸侯更制茲謂叛更師古曰厥食三

復三食食已而風地動適讓庶茲謂生欲師古曰適

厥食日失位光晻晻月形見師古曰晻音烏感反見胡電反酒亡節

茲謂荒厥蝕乍青乍黑乍赤明日大雨發霧而寒凡

食二十占其形二十有四改之輒除不改三年三年

不改六年六年不改九年推隱三年之食貫中

下竟而黑臣弒從中成之形也後衛州吁弒君而立

桓公三年七月壬辰朔日有食之既董仲舒劉向以

為前事已大後事將至者又大則既先是魯宋弒君

魯又成宋亂易許田亡事天子之心楚僭稱王後鄭

岨王師射桓王又二君相篡師古曰謂厲公奔蔡而昭公入高渠彌殺昭公

而立劉歆以為六月趙與晉分晉灼曰周之六月今

參參晉分也畢趙也日行去趙遠入晉分多故曰與

計二十八宿分其次度其月及所屬下皆以為例

先是晉曲沃伯再弒晉侯師古曰曲沃伯本桓叔成

焉魯惠公三十年大夫潘父殺昭侯而納成師不克

晉人立孝侯惠之四十五年成師之子曲沃莊伯伐



翼殺孝侯也。是歲晉大亂。師古曰：桓三年，莊伯之子曲沃武公伐翼，逐翼侯于汾隰，夜獲

而殺之。滅其宗國。師古曰：桓八年，曲沃武公滅翼，遂并其國。京房易傳以為

桓三年日食貫中央，上下竟而黃，臣弒而不卒之形

也。後楚嚴稱王，兼地千里。師古曰：楚武王荆尸，久已見傳。今此言莊始稱王，未

詳其說。十七年十月朔，日有蝕之。穀梁傳曰：言朔不言

日食，二日也。劉向以為是時衛侯朔有罪，出奔齊。師古曰：朔

曰朔，衛惠公也。桓十六年，經書衛侯朔出奔齊。公羊傳曰：得罪乎天子，穀梁傳曰：天子召而不往也。天

子更立衛君。師古曰：衛朔藉助五國舉兵伐之，而自立。王命遂壞。師古曰：莊五年冬，公會齊人、宋人、陳人、蔡人伐衛。莊六年春，王人子突救衛。

衛侯朔入放公子魯夫人淫失于齊，卒殺桓公。師古曰：朔入放公子魯夫人淫失于齊，卒殺桓公。

董仲舒以為言朔不言日，惡魯桓且有夫人之禍，將不終日也。劉歆以為楚鄭分，嚴公十八年三月

月有食之。穀梁傳曰：不言日，不言朔，夜食。張晏曰：日景立六尺，木不見其景，以此為候。史推合朔在夜，明旦日食而出。出

而解。孟康曰：夜食地中出而止。是為夜食。劉向以為夜食者，陰因

日明之衰，而奪其光象。周天子不明，齊桓將奪其威

專會諸侯而行伯道。其後遂九合諸侯。天子使世子

會之。師古曰：魯五年齊侯宋公陳侯衛侯鄭伯許男曹伯會王太子于首止。是此其効也。

公羊傳曰：食晦，董仲舒以為宿在東壁，魯象也。後公

子慶父叔牙果通于夫人以弒公。劉歆以為晦，魯衛

亦奇。

亦奇。

亦奇。

亦奇。



分二十五年六月辛未朔日有食之董仲舒以為宿  
在畢主邊兵夷狄象也後狄滅邢衛師古曰春秋閔

年狄滅衛其後並為齊所立而邢遷于夷儀衛遷于楚丘劉歆以為五月二日魯

趙分二十六年十二月癸亥朔日有食之董仲舒以

為宿在心心為明堂文武之道廢中國不絕若綫之

象也師古曰綫縷也音先箭反劉向以為時戎侵曹魯夫人淫于

慶父叔牙將以弑君故比年再蝕以見戒劉歆以為

十月二日楚鄭分三十年九月庚午朔日有食之董

仲舒劉向以為後魯二君弑師古曰謂子般為圍人所殺閔公為卜商所殺

也夫人誅師古曰哀姜為齊人所殺兩弟死師古曰謂叔牙反慶父也狄滅邢

徐取舒師古曰僖三年徐人取舒舒國名也在廬江舒縣也晉殺子師古曰僖五年

太子申生楚滅弦師古曰僖五年楚人滅弦弦國名也在弋陽劉歆以為

八月秦周分僖公五年九月戊申朔日有蝕之董仲

舒劉向以為先是齊桓行伯江黃自至師古曰江黃二國名也僖

二年齊侯宋公江人黃人盟于貫傳曰服江南服疆

黃也師古曰僖四年齊侯以諸侯其後不內自正而外

楚師古曰僖四年齊侯以諸侯其後不內自正而外

執陳大夫則陳楚不附師古曰召陵盟後以陳轅濤

故伐之楚自鄭伯逃盟師古曰僖五年秋齊侯與諸

諸侯將不從桓政故天見戒其後晉滅虢師古曰事

楚圍許諸侯伐鄭晉弑二君師古曰謂里克狄滅溫



師古曰溫周邑也。楚伐黃，師古曰僖十一年黃桓不歸楚貢故伐之。

能救劉歆以為七月秦晉分，十二年三月庚午朔日

有食之。董仲舒劉向以為是時楚滅黃，師古曰事在十二年夏。

狄侵衛鄭，師古曰僖十四年秋莒滅杞。師古曰僖十四年諸侯城

緣陵公羊傳曰曷為城杞。劉歆以為三月齊衛分，十

五年五月日有食之。劉向以為象晉文公將行伯道

後遂伐衛，執曹伯，敗楚城濮。師古曰事在二十八年。再會諸侯。

師古曰二十八五月盟于踐上冬會于溫。召天王而朝之，師古曰晉侯

故召王使來經書。此其効也。日食者臣之惡也。夜食

者掩其罪也。以為上亡明王。桓文能行伯道攘夷狄。

安中國雖不正猶可蓋春秋實與而文不與之義也。

董仲舒以為後秦獲晉侯，師古曰晉侯夷吾也僖十

戰于韓秦獲晉侯以歸也。齊滅項，師古曰事在公羊傳僖十楚敗

徐于婁林，師古曰事在僖十年。劉歆以為二月朔齊越

分。文公元年二月癸亥日有食之。董仲舒劉向以為

先是大夫始執國政，師古曰謂東公子遂如京師，師古

曰事在僖三十年。報宰周公之聘。後楚世子商臣殺父齊公子商人

弑君皆自立。宋子哀出奔，師古曰宋子哀宋卿高哀

在文十年。晉滅江，師古曰春秋文四年楚人滅六。楚滅六，師古

曰六國名也在廬江六。大夫公孫敖叔彭生竝專會



盟師古曰文七年冬公孫敖如莒蒞盟十一年叔彭生會卻缺于承匡公孫敖孟穆伯仲彭生叔仲惠

也伯劉歆以為正朔燕越分十五年六月辛丑朔日

有食之董仲舒劉向以為後宋齊莒晉鄭八年之間

五君殺死師古曰文十六年宋弒其君杵臼十八年夏齊人弒其君商人冬莒弒其君庶其宣

二年晉趙盾弒其君夷臯四楚滅舒蓼劉歆以為四

年鄭公子歸生弒其君夷也

月二日魯衛分宣公八年七月甲子日有食之既董

仲舒劉向以為先是楚商臣弒父而立至于嚴王遂

疆諸夏大國唯有齊晉齊晉新有篡弒之禍內皆未

安故楚乘弱橫行八年之間六侵伐而一滅國師古曰六侵伐者謂宣元年侵陳三年侵鄭四年伐鄭五年伐鄭六年伐鄭八年伐陳也一滅國者謂八年滅舒蓼

也伐陸渾戎觀兵周室師古曰宣三年楚子伐陸渾之戎遂至于洛觀兵于周疆

觀兵者不威武也後又入鄭鄭伯肉袒謝罪北敗晉師于邲

流血色水師古曰事竝在十二年邲鄭地色水謂血流入水而變水之色也邲音蒲必反圍

宋九月析骸而炊之師古曰事在十五年炊爨也言無薪樵示困之甚也劉歆

以為十月二日楚鄭分十年四月丙辰日有食之董

仲舒劉向以為後陳夏徵舒弒其君師古曰弒靈公也事在十年

楚滅蕭師古曰蕭宋附庸國也事在十二年晉滅二國師古曰謂十五年赤狄甲氏王札子殺召伯毛伯師古曰事在十五年劉歆以為

二月魯衛分十七年六月癸卯日有食之董仲舒劉

向以為後邾支解郕子師古曰十八年邾人殺郕子于郕支解而節斷之謂解其

卷二十七 五行志下之下



四支斷晉敗王師于貿戎師古曰事在成元年敗齊于鞏師古曰事

在成二年劉歆以為三月晦朏魯衛分服虔曰朏相規也

日志云晦而月見西方白朏師古曰朏音侘了反成公十六年六月丙寅朔

日有食之董仲舒劉向以為後晉敗楚鄭于鄆陵師古曰事在十六年執魯侯劉歆以為四月二日魯衛分十

七年十二月丁巳朔日有食之董仲舒劉向以為後

楚滅舒庸師古曰舒庸蓋群舒之一種楚與國也晉弑其君師古曰謂厲公也事

在十年宋魚石因楚奪君邑師古曰魚石宋大夫也十

伐宋取彭莒滅鄆齊滅萊師古曰事並在襄城而納之鄭伯弑

死師古曰鄭僖公也襄七年會于鄆其大夫劉歆以

子駟使賊夜殺之而以瘞疾赴鄆音為

為九月周楚分襄公十四年二月乙未朔日有食之

董仲舒劉向以為後衛大夫孫寧共逐獻公立孫剽

孟康曰剽音驃師古曰孫林父寧殖逐獻公襄十四年四月出奔齊而立剽剽穆公之孫也劉歆

以為前年十二月二日宋燕分十五年八月丁巳日

有食之董仲舒劉向以為先是晉為雞澤之會諸侯

盟又大夫盟後為溴梁之會諸侯在而大夫獨相與

盟君若綴旒不得舉手應劭曰旒旌旗之流隨風動

人東劉歆以為五月二日魯趙分二十年十月丙辰

朔日有食之董仲舒以為陳慶虎慶寅蔽君之明師古

曰二慶茲陳大夫也襄二十年陳侯之弟黃出奔楚將出呼于國曰慶氏無道求專陳國暴蔑其君而去



其親五年不滅是無天也邾庶其有叛心師古曰庶其邾大夫後庶其以漆

閭丘來奔師古曰事在二十一年陳殺二慶師古曰二慶劉歆以

年陳侯如楚漆及閭丘邾之二邑公子黃訴二慶楚人召之慶氏師古曰

為八月秦周分二十一年九月庚戌朔日有食之董

仲舒以為晉欒盈將犯君後入于曲沃劉歆以為七

月秦晉分十月庚辰朔日有食之董仲舒以為宿在

軫角楚大國象也後楚屈氏譖殺公子追舒師古曰

舒楚令尹子南也齊慶封脇君亂國師古曰慶封齊大夫也

年使盧蒲癸帥甲攻崔氏殺成及彊盡浮其師古曰慶封齊大夫也

為八月秦周分二十三年二月癸酉朔日有食之董

仲舒以為後衛侯入陳儀師古曰衛侯衛也前為孫

儀陳儀衛邑左傳云夷儀甯喜弒其君剽師古曰剽

殖子劉歆以為前年十二月二日宋燕分二十四年

七月甲子朔日有食之既劉歆以為五月魯趙分八

月癸巳朔日有食之董仲舒以為比食又既象陽將

絕孟康曰夷狄主上國之象也後六君弒師古曰謂

齊崔杼殺其君光二十六年衛甯喜弒其君剽二十

九年閻殺吳子餘祭二十一年蔡太子班弒其君固三

十一年閻殺吳子餘祭二十一年蔡太子班弒其君固三

楚令尹子圍入問王侯綏而殺之楚子果從諸侯伐

鄭師古曰二十四年冬楚滅舒鳩師古曰卒主中國師古曰



王以昭四年與諸侯會于申師古曰慶封以二十八伐吳討慶封年為慶舍之難自齊出

奔魯遂奔吳至申之會楚靈王伐吳執慶封而殺之劉歆以為六月晉趙分二

十七年十二月乙亥朔日有食之董仲舒以為禮義

將大滅絕之象也時吳子好勇使刑人守門師古曰

餘祭也刑蔡侯通于世子之妻師古曰即蔡侯固

不早立嗣師古曰即密州也生去疾後闞戕吳子師古曰

曰戕傷也它國蔡世子般弑其父莒人亦弑君而庶

子爭師古曰展與巴國人攻其父而殺之展與即位

庶子爭師古曰重故天仍見戒也後齊崔杼

作禍亂將重起師古曰重音直用反

弑君宋殺世子師古曰宋平公太子北燕伯出奔

姓也師古曰昭三年北燕南燕姑姓北燕姬鄭大夫自外

入而篡位師古曰謂指略如董仲舒劉歆以為九月

周楚分昭公七年四月甲辰朔日有食之董仲舒劉

向以為先是楚靈王弑君而立會諸侯執徐子滅賴

師古曰甲之會楚後陳公子招殺世子師古曰招成

也昭八年經書陳侯之弟昭殺陳太師古曰招成

曰偃師偃師即哀公之子也招音昭楚因而滅之師古曰

楚師滅蔡也執太後靈王亦弑死師古曰十三年楚

是也劉歆以為二月魯衛分傳曰晉侯問于士文



伯曰誰將當日食師古曰士文伯對曰魯衛惡之衛

大魯小公曰何故對曰去衛地如魯地于是有災其

衛君乎魯將上卿是歲八月衛襄公卒十一月魯季

孫宿卒晉侯謂士文伯曰吾所問日食從矣可常乎

師古曰從謂如士文伯之言對曰不可六物不同民

心不一事序不類官職不則同始異終胡可常也詩

曰或宴宴居息或盡頓事國如淳曰頌古悴字也師

宴宴安息之貌也盡其異終也如是公曰何謂六物

悴言盡力而悴病也對曰歲時日月星辰是謂公曰何謂辰對曰日月之

會是謂公曰詩所謂此日而食于何不臧何也師古曰小

雅十月之交之詩也臧善也對曰不善政之謂也國無政不用善

則自取適于日月之災師古曰適故政不可不慎也

務三而已一曰擇人二曰因民三曰從時此推日食

之占循變復之要也易曰縣象著明莫大于日月是

故聖人重之載于三經師古曰謂于易在豐之震曰

豐其沛日中見昧折其右肱亡咎服虔曰日中而昏

九三爻辭也言遇此災則于詩十月之交則著卿士

司徒下至趣馬師氏咸非其材師古曰十月之交詩

徒厥維趣馬攝維師氏豔妻煽方處司徒地官卿也

掌邦教趣馬中士也掌五馬之政師氏中大夫也掌

也也豔或作閻閻亦嬪妾之姓也煽熾也詩人刺王淫

重評說得



于色故皇父之徒皆用后寵而處職位不以德選也  
趣音千后反蹶音居衛反搗音居禹反番音扶元反

同于右肱之所折協于三務之所擇明小人乘君子

陰侵陽之原也十五年六月丁巳朔日有食之劉歆

以為三月魯衛分十七年六月甲戌朔日有食之董

仲舒以為時宿在畢晉國象也晉厲公誅四大夫失

衆心以弑死師古曰四大夫謂三卻及胥童也胥童

夫厲公竟為樂書中行偃所殺後莫敢復責大夫六卿遂相與比周

專晉國君還事之師古曰六卿謂范氏中行氏智氏韓魏趙也日比再食

其事在春秋後故不載于經劉歆以為魯趙分左氏

傳平子曰師古曰唯正月朔慝未作日有食之于是

乎天子不舉伐鼓于社諸侯用幣于社代鼓于朝禮

也其餘則否太史曰在此月也日過分而未至三辰

有災百官降物君不舉避移時樂奏鼓祝用幣史用

辭嗇夫馳庶人走此月朔之謂也當夏四月是謂孟

夏說曰正月謂周六月夏四月正陽純乾之月也慝

謂陰爻也冬至陽爻起初六日復至建巳之月為純

乾七陰爻而陰侵陽為災重故伐鼓用幣責陰之禮

降物素服也不舉去樂也避移時避正堂須時移災

復也嗇夫掌幣史庶人其徒役也劉歆以為六月二

日魯趙分二十一年七月壬午朔日有食之董仲舒

日魯趙分二十一年七月壬午朔日有食之董仲舒



以為周景王老劉子單子專權蔡侯朱驕君臣不說

之象也師古曰蔡侯朱蔡平公之子說讀曰悅後蔡侯朱果出奔師古曰昭

二十一年出奔楚劉子單子立王猛劉歆以為五月二日魯

趙分二十二年十二月癸酉朔日有食之董仲舒以

為宿在心天子之象也後尹氏立王子朝天王居于

狄泉師古曰天王敬王也避子朝之難故居狄泉劉歆以為十月楚鄭分

二十四年五月乙未朔日有食之董仲舒以為宿在

胃魯象也後昭公為季氏所逐劉向以為自十五年

至此歲十年間天戒七見人君猶不寤後楚殺戎蠻

子師古曰昭十六年楚子誘戎蠻子殺之戎蠻國在河南新城縣晉滅陸渾戎師古曰十

七年晉狗吳帥師滅陸渾盜殺衛侯兄師古曰衛侯兄也名繁

二十年為齊豹所殺以豹不義故貶稱盜所謂求名而不得蔡莒之君出奔師古曰蔡

君即朱也莒君莒子夷吳滅巢師古曰二十四年吳滅巢巢吳楚間小國

即居巢公子光殺王僚師古曰事在宋三臣以邑叛

其君師古曰二十一年宋華亥向寧它如仲舒劉歆

以為二日魯趙分是月斗建辰左氏祥慎曰將大

水師古曰梓昭子曰旱也師古曰叔日過分而陽猶

不克克必慎能無旱乎孟康曰謂春分後陰多陽少

陽不克莫將積聚也蘇林曰莫莫爾是歲秋大雩旱

也二至二分日有食之不為災日月之行也春秋分



重評水旱  
非大災而  
何

日夜等故同道。冬夏至長短極故相過。相過同道而  
食。輕不為大災。水旱而已。三十一年十二月辛亥朔。

日有食之。董仲舒以為宿在心。天子象也。時京師微  
弱。後諸侯果相率而城周。師古曰定元年晉魏舒合

也。周是宋中幾亡。尊天子之心而不衰。城。師古曰中幾

謂以差次受功賦也。衰音初為反。一曰衰讀曰仲。劉向  
衰。衰城謂以草覆城也。衰音先和反。申讀曰仲。劉向

以為時吳滅徐。師古曰事在昭三十年而蔡滅沈。師古曰定四

滅沈。楚圍蔡。吳敗楚。入郢。昭王走出。師古曰事在定四年劉

歆以為二日。宋燕分。定公五年三月辛亥朔。日有食  
之。董仲舒劉向以為後鄭滅許。師古曰六年鄭游速

歸。魯陽虎作亂。竊寶玉大弓。季桓子退仲尼。宋三  
以邑叛。劉歆以為正月二日。燕趙分。十二年十一月

丙寅朔。日有食之。董仲舒劉向以為後晉三大夫以

邑叛。薛弒其君。師古曰十三年晉趙鞅入于晉陽以

君。楚滅頓。胡。師古曰十四年楚公子結帥師滅頓以

比。越敗吳。師古曰十四年五月子越衛逐世子。師古

四年衛太子。劉歆以為十二月二日。楚鄭分。十五年

八月庚辰朔。日有食之。董仲舒以為宿在柳。周室大

壞。夷狄主諸夏之象也。明年中國諸侯累累從楚

而圍蔡。師古曰哀元年楚子陳侯隨侯許男蔡恐遷

何。卷二十七。五行志下之下。



于州來

師古曰哀二年十一月蔡遷于州來州來楚邑今下蔡縣是

晉人執戎蠻

子歸于楚

師古曰哀公四年晉人執戎蠻子赤歸于楚

京師楚也

師古曰言以楚

為京師

劉向以為盜殺蔡侯

師古曰哀四年蔡公孫翩殺蔡侯申翩非大夫故賤

之而

齊陳乞弑其君而立陽生

師古曰哀六年齊陳乞弑其君茶茶即景

公之子也陽生茶

孔子終不用劉歆以為六月晉趙

分哀公十四年五月庚申朔日有食之在獲麟後劉

歆以為三月二日齊衛分凡春秋十二公二百四十

二年日食三十六穀梁以為朔二十六晦七夜二二

日一公羊以為朔二十七二日七晦二左氏以為朔

十六二日十八晦一不書日者二高帝三年十月甲

戌晦日有食之在斗二十度燕地也後二年燕王臧

荼反誅立盧姑為燕王後又反敗十一月癸卯晦日

有食之在虛三度齊地也後二年齊王韓信徙為楚

王明年廢為列侯後又反誅九年六月乙未晦日有

食之既在張十三度惠帝七年正月辛丑朔日有食

之在危十三度谷永以為歲首正月朔日是為三朝

尊者惡之五月丁卯先晦一日日有食之幾盡

師古曰幾

音鉅依反

後皆類此在七星初劉向以為五月微陰始起而犯

至陽其占重至其八月宮車晏駕有呂氏詐置嗣君  
之害京房易傳曰凡日食不以晦朔者名曰薄人君



誅將不以理。或賊臣將暴起。日月雖不同宿。陰氣盛。薄日光也。高后二年六月丙戌晦。日有食之。七年正月己丑晦。日有食之。既在營室九度。為宮室中。時高后惡之。曰此為我也。明年應師古曰謂高后崩也文帝二年十一月癸卯晦。日有食之。在婺女一度。三年十月丁酉晦。日有食之。在斗二十三度。十一月丁卯晦。日有食之。在虛八度。後四年四月丙辰晦。日有食之。在東井十三度。七年正月辛未朔。日有食之。景帝三年二月壬午晦。日有食之。在胃二度。七年十一月庚寅晦。日有食之。在虛九度。中元年十二月甲寅晦。日有食之。

中二年九月甲戌晦。日有食之。三年九月戊戌晦。日有食之。幾盡。在尾九度。六年七月辛亥晦。日有食之。在軫七度。後元年七月乙巳先晦。一日。日有食之。在翼十七度。武帝建元二年二月丙戌朔。日有食之。在奎十四度。劉向以為奎為卑賤婦人。後有衛皇后自至。微興卒有不終之害。師古曰皇后自三年九月丙子晦。日有食之。在尾二度。五年正月己巳朔。日有食之。元光元年二月丙辰晦。日有食之。七月癸未先晦。一日。日有食之。在翼八度。劉向以為前年高園便殿災。與春秋御廩災。後日食與翼軫同其占。內有女變。



外為諸侯。其後陳皇后廢。江都淮南衡山王謀反。誅。日中時食。從東北過半。朏時復。元朔二年二月乙巳。晦。日有食之。在胃三度。六年十一月癸丑。晦。日有食之。元狩元年五月乙巳。晦。日有食之。在柳六度。京房易傳推以為是時。日食從旁右。法曰。君失臣。明年丞相公孫弘薨。日食從旁左者。亦君失臣。從上者。臣失君。從下者。君失民。元鼎五年四月丁丑。晦。日有食之。在東井二十三度。元封四年六月己酉朔。日有食之。太始元年正月乙巳。晦。日有食之。四年十月甲寅。晦。日有食之。在斗十九度。征和四年八月辛酉。晦。日有

食之。不盡如鉤。在亢二度。朏時食。從西北。日下。朏時復。昭帝始元三年十一月壬辰朔。日有食之。在斗九度。燕地也。後四年。燕刺王謀反。誅。元鳳元年七月己

亥。晦。日有食之。幾盡。在張十二度。劉向以為己亥而既。其占重。孟康曰。巳土亥水也。純陰故。食為最重也。日食盡為既。後六年。宮車

晏。駕。卒。以亡嗣。宣帝地節元年十二月癸亥。晦。日有食之。在營室十五度。五鳳元年十二月乙酉朔。日有食之。在婺女十度。四年四月辛丑朔。日有食之。在畢

十九度。是為正月朔。慝未作。左氏以為重異。元帝永光二年三月壬戌朔。日有食之。在婁八度。四年六月



戊寅晦日有食之在張七度建昭五年六月壬申晦日有食之不盡如鉤因入成帝建始三年十二月戊

申朔日有食之其夜未央殿中地震谷永對曰日食

嫫女九度占在皇后地震蕭牆之內咎在貴妾師古曰蕭

精謂門屏也蕭肅也二者俱發明同事異人共掩制

人臣至此加肅敬也陽將害繼嗣也師古曰宜讀曰宜宜日食則妾不見師古曰宜讀曰宜

地震則后不見異日而發則似殊事亡故動變則恐

不知是月后妾當有失節之郵師古曰郵與尤同尤過也故天因

此兩見其變若曰違失婦道隔遠衆妾師古曰遠妨音于萬反

絕繼嗣者此二人也杜欽對亦曰日以戊申食時加

未戊未土也中宮之部其夜殿中地震此必適妾將

有爭寵相害而為患者師古曰適讀曰嫡人事失于下變象

見于上能應之以德則咎異消忽而不戒則禍敗至

應之非誠不立非信不行河平元年四月己亥晦日

有食之不盡如鉤在東井六度劉向對曰四月交于

五月月同孝惠日同孝昭東井京師地且既其占恐

害繼嗣日蚤食時從西南起三年八月乙卯晦日有

食之在房四年三月癸丑朔日有食之在昴陽朔元

年二月丁未晦日有食之在胃永始元年九月丁巳

晦日有食之谷永以京房易占對曰元年九月日蝕



在內外亦  
滌疫之詞

酒亡節之所致也。獨使京師知之。四國不見者。若曰  
沈又讀曰耽 湛。涵于酒。君臣不別。禍在內也。師古曰湛讀曰耽 永始

二年二月乙酉晦。日有食之。谷永以京房易占對曰。

今年二月日食。賦歛不得度。民愁怨之所致也。所以

使四方皆見。京師陰蔽者。若曰人君好治宮室。大營

墳墓。賦歛茲重。而百姓屈竭。師古曰茲益也。屈盡也。 禍在外也。

三年正月己卯晦。日有食之。四年七月辛未晦。日有

食之。元延元年正月己亥朔。日有食之。哀帝元壽元

年正月辛丑朔。日有食之。不盡如鉤。在營室十度。與

惠帝七年同月日。二年三月壬辰晦。日有食之。平帝

元始元年五月丁巳朔。日有食之。在東井。二年九月

戊申晦。日有食之。既。凡漢著紀十二世。二百一十三

年。日食五十三。朔十四。晦三十六。先晦一日三。成帝

建始元年八月戊午。晨漏未盡三刻。有兩月重見。京

房易傳曰。婦貞厲。月幾望。君子征凶。師古曰小畜上九爻辭也。幾音

鉅依 反。言君弱而婦彊。為陰所乘。則月竝出。晦而月見

西方。謂之朏。朔而月見東方。謂之仄。隱。孟康曰朏者

前故早見。仄隱者。行遲在日後。當 反。隱則侯王其肅。

朏則侯王其舒。劉向以為朏者疾也。君舒緩則臣驕。

慢。故日行遲而月行疾也。仄隱者不進之意。君肅急。

前漢二百  
十一年日  
食五十三  
後漢一百  
九十六年



日食七十  
二魏晉一  
百五十年  
日食七十  
九

精巖刻至  
天文如錐  
畫

則臣恐懼故日行疾而月行遲不敢迫近君也不舒  
不急以正失之者食朔日劉歆以為舒者侯王展意  
顯事臣下從急故月行疾也肅者王侯縮胸不任事  
服皮曰胸音忸怩之忸鄭氏曰不任事之貌也師古曰胸音女六反臣下弛縱故月行  
遲也當春秋時侯王率多縮胸不任事故食二日仄  
慝者十八食晦則朧者一此其効也考之漢家食晦  
朧者三十六終亡二日仄慝者歆說信矣此皆謂日  
月亂行者也元帝永光元年四月日色青白亡景韋昭曰無景謂唯質見耳正中時有景亡光韋昭曰無光耀也是夏  
寒至九月日乃有光京房易傳曰美不上人茲謂上

弱厥異日白七日不溫順亡所制茲謂弱孟康曰君下無所日白六十日物亡霜而死天子親伐茲謂不  
能制

知日白體動而寒弱而有任茲謂不亡日白不溫明  
不動辟警公行茲謂不伸孟康曰辟君也厥異日黑

大風起天無雲日光晦師古曰晦與闇同也不難上政茲謂見

過日黑居仄大如彈丸成帝河平元年正月壬寅朔  
日月俱在營室時日出赤二月癸未日朝赤且入又  
赤夜月赤甲申日出赤如血亡光漏上四刻半乃頗

有光燭地赤黃食後乃復京房易傳曰辟不聞道茲  
謂亡厥異日赤三月乙未日出黃有黑氣大如錢居



日中央京房易傳曰祭天不順茲謂逆厥異日赤其中黑聞善不予茲謂失知厥異日黃夫大人者與天地合其德與日月合其明故聖王在上總命群賢以亮天功師古曰虞書舜典帝曰咨二十有二牧四嶽令各敬其職事信定其功順則日之光明五色備具燭耀亡天道也故志引之主有主則為異應行而變也色不虛改形不虛毀觀日之五變足以監矣故曰縣象著明莫大乎日月此之謂也熾公七年四月辛卯夜恒星不見夜中星隕如雲董仲舒劉向以為常星二十八宿者人君之象也衆星萬民之類也列宿不見象諸侯微也衆星隕

墜民失其所也夜中者為中國也不及地而復象亦桓起而救存之也鄉亡桓公星遂至地中國其良絕矣師古曰鄉讀曰嚮中國中夏之國也良猶信也劉向以為夜中者言不得

終性命中道敗也或曰象其叛也言當中道叛其上

也天垂象以視下師古曰視將欲人君防惡遠非慎

卑省微以自全安也師古曰遠如人君有賢明之才

畏天威命若高宗謀祖已師古曰謂殷之武丁有雉

高宗形日成王泣金滕師古曰武王有疾周公作金

瘳後武王崩成王即位管蔡流言而周公居東天大

雷電以風禾盡偃大木斯拔王啓金滕乃得周公代

武王之說王執書以泣遺使者逆吹過修正立信布



德存亡繼絕修廢舉逸下學而上達師古曰下學謂傳謀于群下也

上達謂通于天道而畏成裁什一之稅復三日之役師古曰古之田租十稅其一

一歲役兆使節用儉服以惠百姓則諸侯懷德士

民歸仁災消而福興矣遂莫肯改寤法則古人而各

行其私意終于君臣乖離上下交怨自是之後齊宋

之君弑師古曰莊八年齊無知弑其君譚遂邢衛之諸兒十二年宋萬弑其君捷也

國滅師古曰十年齊侯滅譚十三年齊人滅遂閔宿

遷于宋師古曰莊十年宋人遷宿蓋取蔡獲于楚師古曰

日莊十年荆敗蔡師于晉相弑殺五世乃定師古曰

莘以蔡侯獻舞歸也此其效也左氏傳曰恒

齊卓子及懷公也自獻公以此其效也左氏傳曰恒

星不見夜明也星隕如雨與雨偕也劉歆以為畫象

中國夜象夷狄夜明故常見之星皆不見象中國微

也星隕如雨如而也星隕而且雨故曰與雨偕也明

雨與星隕兩變相成也洪範曰庶民惟星易曰雷雨

作解是歲歲在玄枵齊分壑也夜中而星隕象庶民

中離上也雨以解過施復從上下象齊桓行伯復興

周室也周四月夏二月也日在降婁魯分壑也先是

衛侯朔奔齊衛公子黔牟立齊帥諸侯伐之天子使

使救衛魯公子溺顯政會齊以犯王命師古曰溺魯大夫名也莊

三年溺會齊師伐衛疾其專命故貶而嚴弗能止卒

去族天子救衛而溺代之故云犯王命

如畫象詳



從而伐衛逐天王所立師古曰謂不義至甚而自以為功民去其上政繇下作尤著故星隕于魯天事常

象也成帝永始二年二月癸未夜過中星隕如雨長

一二丈繹繹未至地滅師古曰繹至雞鳴止谷永對

曰日月星辰燭臨下土其有食隕之異則遐邇幽隱

靡不咸睹星辰附離于天猶庶民附離王者也王者

失道綱紀廢頓下將叛去故星叛天而隕以見其象

春秋記異星隕最大自魯嚴以來至今再見臣聞三

代所以喪亡者皆繇婦人群小湛湎于酒書云乃用

其婦人之言四方之逋逃多罪是信是使師古曰周書秦誓也

言糾惑于妣已而既詩曰赫赫宗周褒姒威之師古曰小

近亡逃罪人信用之雅正月顛覆厥德荒沈于酒師古曰大雅抑之詩也

之詩也及秦所以二世而亡者養生大奢奉終大厚方

今國家兼而有之社稷宗廟之大憂也京房易傳曰

君不任賢厥妖天雨星文公十四年七月有星孛入

于北斗董仲舒以為孛者惡氣之所生也謂之孛者

言其孛孛有所妨蔽闇亂不明之貌也北斗大國象

後齊宋魯莒晉皆弑君師古曰文十四年齊公子商

其君并曰十八年襄仲殺惡及視莒弑其君庶其宣二年晉趙穿攻靈公于桃園劉向以為

君臣亂于朝政令虧于外則上濁三光之精五星羸



縮變色逆行甚則為孛北斗人君象孛星亂臣類篡

殺之表也星傳曰魁者貴人之宰又曰孛星見北斗

中大臣諸侯有受誅者一曰魁為齊晉夫彗星較然

在北斗中天之視人顯矣史之有占明矣時君終不

改寤是後宋魯莒晉鄭陳六國咸弑其君師古曰宋魯莒晉也

解于上宣四年鄭公子歸生弑其齊再弑焉師古曰再弑者

謂商人殺舍而闢中國既亂夷狄竝侵兵革從橫楚

乘威席勝深入諸夏師古曰謂六侵伐師古曰謂宣

子圍鄭夏與晉師戰于邲晉師敗績十三年楚子伐

宋十四年楚子圍宋成二年楚師侵衛遂侵魯師于

蜀成六年楚公子一滅國師古曰謂宣十觀兵周室

晉外滅二國師古曰謂宣十五年晉滅赤狄內敗王

師師古曰謂成元年晉又連三國之兵大敗齊師于

鞏師古曰謂成二年晉郤克會魯季孫行父衛孫良

追亡逐北東臨海水師古曰謂逐之三周華不注又

濱威陵京師武折大齊皆孛星炎之所及流至二十

八年師古曰炎音弋星傳又曰彗星入北斗有大戰

其流入北斗中得名人孟康曰謂不入失名人宋華

元賢名大夫大棘之戰華元獲于鄭師古曰宣二年

鄭公子歸生戰于大棘宋師古曰宣二年傳舉其効云左氏傳曰有

星孛北斗周史服曰不出七年宋齊晉之君皆將死



亂師古曰史服周內史叔服也劉歆以為北斗有環域四星入其

中也斗天之三辰綱紀星也宋齊晉天子方伯中國

綱紀彗所以除舊布新也斗七星故曰不出七年至

十六年宋人弑昭公師古曰即存曰十八年齊人弑懿公師古

日即宣公二年晉趙穿弑靈公昭公十七年冬有星

孛于大辰董仲舒以為大辰心也心為明堂天子之

象後王室大亂三王分爭此其効也劉向以為星傳

曰心大星天王也其前星太子後星庶子也尾為君

臣乖離孛星加心象天子適庶將分爭也其在諸侯

角亢氏陳鄭也房心宋也後五年周景王崩王室亂

大大劉子單子立王猛尹氏召伯毛伯立子鼂

楚出也師古曰姊妹時楚彊宋衛陳鄭皆南附楚王

猛既卒敬王即位子鼂入王城天王居狄泉莫之敢

納五年楚平王居卒子鼂奔楚王室乃定後楚帥六

國伐吳吳敗之于雞父殺獲其君臣師古曰昭二十

師及頓胡沈蔡陳許之師與吳師戰于雞父楚師敗績胡子鬻沈子逞滅獲陳大夫夏齧雞父楚地也父

甫讀曰蔡怨楚而滅沈楚怒圍蔡吳人救之遂為柏舉

之戰敗楚師屠郢都妻昭王母鞭平王墓師古曰沈

定四年四月蔡公孫姓帥師滅沈以沈子嘉歸秋楚

為沈故圍蔡冬吳興師以救之與楚戰于柏舉楚師

敗績庚辰吳入郡君舍乎君室大夫舍此皆孛彗流

乎大夫室妻楚王之毋捷平王之墓也

此皆孛彗流



炎所及之効也。左氏傳曰：有星孛于大辰，西及漢，申  
繻曰：彗，所以除舊布新也。師古曰：申繻魯大夫。天事恒象，今除

于火，火出必布焉。諸侯其有火災乎？梓慎曰：往年吾  
見，是其徵也。火出而見，今茲火出而章，必火入而伏。

其若火也久矣，其與不然乎？火出于夏，為三月于商，  
為四月于周，為五月。夏數得天，若火作，其四國當之。

在宋衛陳鄭乎？宋大人之虛，陳太昊之虛，鄭祝融之  
虛。師古曰：虛，讀皆曰墟，其下並同。皆火房也。星孛及漢，漢水祥也。衛

顓頊之虛，其星為大水。水火之牡也。張晏曰：水以天與于南方，火也。子及壬，北方水也。又其配合。其以丙子若壬午作乎？水火

所以合也。若火入而伏，必以壬午。不過見之月，明年  
夏五月，火始昏見，丙子風，梓慎曰：是謂融風，火之始

也。張晏曰：融風，立春木風也。火之母也。火所始生也。淮南子曰：東北曰炎風，高誘以為良氣所生也。炎風一曰七日，其火作乎。張晏曰：自丙子至壬午，凡七

紀為戊寅風甚，壬午太甚。師古曰：太甚者，又更甚也。宋衛陳鄭皆火

劉歆以為大辰，房心尾也。八月心星在西方，孛從其  
西過心，東及漢也。宋大辰虛，謂宋先祖掌祀大辰星

也。陳太昊虛，處義木德，火所生也。鄭祝融虛，高辛氏  
火正也。故皆為火所舍。衛顓頊虛，星為大水，營室也。

天星。既然，又四國失政相似，及為王室亂，皆同。哀公



十三年冬十一月有星孛于東方董仲舒劉向以為不言宿名者不加宿也孟康曰不在二十八宿之中也以辰乘日而

出亂氣蔽君明也明年春秋事終一曰周之十一月

夏九月日在氏出東方者軫角亢也軫楚角亢陳鄭

也或曰角亢大國象為齊晉也其後楚滅陳師古曰襄十七

年楚公孫朝田氏篡齊師古曰齊平公十三年春秋

帥師滅陳也師古曰齊平公二十五年卒

卒後七十年而康六卿分晉師古曰晉出公八年春

公為田和所滅秋之傳終矣出公十七

年卒卒後八十年至靖公為韓魏趙所滅而三分其

地蓋晉之衰也六卿擅權其後范氏中行氏智氏滅

而韓魏趙兼其土田人此其効也劉歆以為孛東方

衆故總言六卿分晉也

大辰也不言大人旦而見與日爭光星入而孛猶見

是歲再失閏十一月實八月也日在鶉火周分野也

十四年冬有星孛在獲麟後劉歆以為不言所在官

失之也高帝三年七月有星孛于大角旬餘乃入劉

向以為是時項羽為楚王伯諸侯而漢已定三秦與

羽相距滎陽天下歸心于漢楚將滅故彗除王位也

一曰項羽阬秦卒燒宮室弑義帝亂王位故彗加之

也文帝後七年九月有星孛于西方其本直尾箕末

指虛危長丈餘及天漢十六日不見劉向以為尾宋

地今楚彭城也箕為燕又為吳越齊宿在漢中負海

之國水澤地也是時景帝新立信用鼂錯將誅正諸



侯王其象先見後三年吳楚四齊與趙七國舉兵反  
師古曰四齊膠東皆誅滅云武帝建元六年六月有  
 膠西菑川濟南也  
 星孛于北方劉向以為明年淮南王安入朝與太尉  
 武安侯田蚡有邪謀而陳皇后驕恣其後陳后廢而  
 淮南王反誅八月長星出于東方長終天三十日去  
 占曰是為蚩尤旗見則王者征伐四方其後兵誅四  
 夷連數十年元狩四年四月長星又出西北是時伐  
 胡尤甚元封元年五月有星孛于東井又孛于三台  
 其後江充作亂京師紛然此明東井三台為秦地効  
 也宣帝地節元年正月有星孛于西方去太白二丈

所劉向以為太白為大將孛孛加之掃滅象也明年  
 大將軍霍光薨後二年家夷滅成帝建始元年正月  
 有星孛于營室青白色長六七尺廣尺餘劉向谷永  
 以為營室為後宮懷妊之象孛星加之將有害懷妊  
 絕繼嗣者一曰後宮將受害也其後許皇后坐祝詛  
○如○此○神○方○豈○川○不○讓○大○史○公○  
 後宮懷妊者廢趙皇后立妹為昭儀害兩皇子上遂  
 無嗣趙后姊妹卒皆伏辜元延元年七月辛未有星  
 孛于東井踐五諸侯孟康曰五諸侯星名出河戍北率行軒轅  
 太微後日六度有餘晨出東方十三日夕見西方犯  
 次妃長秋斗填蝨炎再貫紫宮中大火當後達天河



除于妃后之域南逝度犯大角攝提至天市而按節  
徐行服虔曰謂行遲炎入市中旬而後西去五十六日與倉

龍俱伏谷永對曰上古以來大亂之極所希有也察

其馳騁驟步芒炎或長或短所歷奸犯師古曰內為奸音干

後宮女妾之害外為諸夏叛逆之禍劉向亦曰三代

之亡攝提易方秦項之滅星孛大角是歲趙昭儀害

兩皇子後五年成帝崩昭儀自殺哀帝即位趙氏皆

免官爵徙遼西哀帝亡嗣平帝即位王莽用事追廢

成帝趙皇后哀帝傅皇后皆自殺外家丁傅皆免官

爵徙合浦歸故郡平帝亡嗣莽遂篡國釐公十六年

正月戊申朔隕石于宋五是月六鵙退飛過宋都董

仲舒劉向以為象宋襄公欲行伯道將自敗之戒也

石陰類五陽數自上而隕此陰而陽行欲高反下也

石與金同類色以白為主近白祥也鵙水鳥六陰數

退飛欲進反退也其色青青祥也屬于貌之不恭天

戒若曰德薄國小勿持炆陽欲長諸侯與疆大爭必

受其害襄公不寤明年齊桓死伐齊喪師古曰僖十七年齊桓公

卒十八年宋襄執滕子圍曹師古曰十九年三月宋人執滕子嬰齊秋宋人

圍為孟之會與楚爭盟卒為所執後得反國師古曰

年春為鹿上之盟秋會于孟于是楚執宋公不悔過  
以伐宋冬會于薄以釋之鹿上孟薄皆宋地



自責復會諸侯伐鄭于楚戰于泓軍敗身傷為諸侯

笑師古曰二十二年夏宋公衛侯許男滕子伐鄭十

于泓故也泓水名也左氏傳曰隕石星也鴟退飛風

也宋襄公以問周內史叔興曰是何祥也吉凶何在

對曰今茲魯多大喪明年齊有亂師古曰今君將得

諸侯而不終退而告人曰是陰陽之事非吉凶之所

生也吉凶繇人吾不敢逆君故也是歲魯公子季友

鄆季姬公孫茲皆卒師古曰僖十六年三月公子季友卒四月季姬卒七月公孫茲卒

明年齊桓死適庶亂宋襄公

伐齊行伯卒為楚所敗劉歆以為是歲歲在壽星其

衝降婁師古曰降音胡江反降婁魯分壘也故為魯多大喪

月日在星紀厭在玄枵玄枵齊分壘也石山物齊大

嶽後師古曰齊姜姓也其先為堯五石象齊桓卒而

五公子作亂師古曰五公子謂無虧也故為明年齊

有亂庶民惟星隕于宋象宋襄將得諸侯之眾而治

五公子之亂星隕而鴟退飛故為得諸侯而不終六

鵬象後六年伯業始退執于孟也民反德為亂亂則

妖災生言吉凶繇人然後陰陽衝厭受其咎齊魯之

災非君所致故曰吾不敢逆君故也京房易傳曰距

諫自彊茲謂卻行厥異鴟退飛適當黜則鴟退飛師古



日適讀 惠帝三年隕石縣諸邑師古曰縣諸道也屬天水郡也武帝

征和四年二月丁酉隕石師古曰隕石也天晏亡雲聲聞四百

里師古曰雍扶風之縣也晏天清也元帝建昭元年正月戊辰隕石

梁國六成帝建始四年正月癸卯隕石師古曰隕石也豪四肥累一

孟康曰皆縣名也故屬真陽朔三年二月壬戌隕石

定師古曰累音力追反

白馬八師古曰東郡之縣名鴻嘉二年五月癸未隕石杜衍三

師古曰南陽之縣名元延四年三月隕石都關二師古曰山哀

帝建平元年正月丁未隕石北地十其九月甲辰隕

石虞二師古曰梁國之縣名平帝元始二年六月隕石鉅鹿二

自惠盡平隕石凡十一皆有光耀雷聲成哀尤屢

前漢書卷之二十七

五行志第七上

易曰天垂象見吉凶聖人象之河出圖雒出書聖人

則之劉歆以為處義氏繼天而王師古曰志受河圖

則而畫之八卦是也師古曰放效河圖而畫八卦也禹治洪水賜雒

書法而陳之洪範是也師古曰取法維也聖人行其道

而寶其真降及于殷箕子在父師位而興之師古曰父師能

諸父而為太師故曰父師周既克殷以箕子歸武

王親虛已而問焉故經曰惟十有三祀王訪于箕子

師古曰祀年也商曰祀王適言曰烏呼箕子惟天陰騭下民

也商曰祀王適言曰烏呼箕子惟天陰騭下民

歷叙義皇 三代以見 五行為治 道之要



協厥居。我不知其彝倫道叙。服虔曰騰音陟應劭曰陰覆也騰升也相助也

協和也倫理也攸所也言天覆下民王者當助天居

我不知居天常理所次序也師古曰騰音質騰足也

協和也天不言而默箕子迺言曰我聞在管。鯀陞洪

水。汨陳其五行。應劭曰陞塞也汨亂也水性流行而

亂故曰亂陳五行帝乃震怒。弗畀洪範九疇。彝倫道

斁。師古曰帝謂上帝即天也震動也畀與也鯀則殛

死。禹迺嗣興。師古曰殛誅也天迺錫禹洪範九疇。彝倫道叙。

此武王問維書於箕子。箕子對禹得維書之意也。初

一曰五行。師古曰謂之行次二曰羞用五事。師古曰

次三曰農用八政。張晏曰農食之本食為入政首故以農為名也師古曰此說非也農

厚也羞用義例皆次四曰時用五紀。應劭曰時合也

同非田農之義也次五曰建用皇極。應劭曰皇次六曰

艾用三德。應劭曰艾治也治大中之道次七曰明用

稽疑。應劭曰疑事明次八曰念用庶徵。師古曰念思

也次九曰嚮用五福。畏用六極。應劭曰天所以嚮樂

人用凡此六十五字。皆維書本文。所謂天迺錫禹大

法九章。帝事所次者也。以為河圖維書相為經緯。八

卦九章相為表裏。管殷道弛。文王演周易。周道敝。孔

子述春秋。則乾坤之陰陽。効洪範之答徵。天人之道。

粲然著矣。漢興承秦滅學之後。景武之世。董仲舒治

牙聖之旨

無有不合

後人之書

無有不睽

尚書 卷二十七上 五行志 二



只是聖人見其全後人見其偏故也全則千載會而通偏則父子垂其議

公羊春秋始推陰陽為儒者宗宣元之後劉向治穀

梁春秋數其既福傳以洪範師古曰既古又禍字以洪範義傳而說之傳字

或作傳讀曰附謂附著與仲舒錯師古曰錯至向子歆治左氏

傳其春秋意亦已乖矣言五行傳又頗不同是以攔

仲舒別向歆師古曰攔字與擊同謂引取之濫音來政反傳載睦孟夏侯

勝京房谷永李尋之徒所陳行事訖于王莽舉十二

世以傳春秋著于篇師古曰傳讀曰附謂比附其事

經曰初一日五行五行一由水二曰火三曰木四曰

金五曰土水曰潤下火曰炎上師古曰皆水火自然之性也木曰

曲直師古曰言可揉而曲可矯而直金曰從革張晏曰革更也土爰

應

稼穡師古曰爰亦曰也一說爰于也可于傳曰田獵

不宿服虔曰不得其時也或曰不豫戒曰不宿不戒以其時也飲食不享師古曰不行享

獻之禮也出人不節奪民農時及有姦謀則木不曲直李奇

曰姦謀增賦履畝之事也臣瓚曰姦謂邪謀也師古曰即所謂作為姦詐以奪農時說曰木

東方也于易地上之木為觀師古曰坤下巽上觀巽為木故云地上之木也

其于王事威儀容貌亦可觀者也故行步有佩玉之

度師古曰玉佩上有雙銜下有雙璜璜瑀瑀以雜之衡牙珉珠以納其間右徵角而左宮羽進則掩之退

則揚之然後玉鏘鳴焉是為行步節度登車有和鸞

也璜音黃瑀音居瑀音禹此音步于反登車有和鸞

之節師古曰和鸞也為鸞鳥下銜鈴也師古曰謂田獵三驅也三驅

節也田獵有三驅之制師古曰謂田獵三驅也三驅



為充君之庖也。飲食有享獻之禮。師古曰以禮飲食謂之出

入有名。使民以時。務在勸農桑。謀在安百姓。如此則

木得其性矣。若廼田獵馳騁。不反宮室。飲食沈酒。不

顧法度。師古曰沈酒謂溺于酒。音彌善反。妄興繇役。以奪民時。作

為姦詐。以傷民財。則木失其性矣。蓋工匠之為輪矢

者多傷敗。如淳曰揉輪不及木為變怪。臣瓚曰梓柱

人形是也。是為木不曲直。春秋成公十六年。正月。雨。木冰。

劉歆以為上陽施不下通。下陰施不上達。故雨而木

為之冰。零氣寒木不曲直也。劉向以為冰者。陰之盛

而水滯者也。木者。少陽。貴臣卿大夫之象也。此人將

有害。則陰氣脅水。水先寒。故得雨而冰也。是時叔孫

喬如出奔。公子偃誅死。師古曰叔孫喬如叔孫宣伯

作亂不克而出奔齊。公子偃宣公庶一曰。時晉執季

孫行父。又執公。此執辱之異。師古曰行父季文子也

沙隨晉受喬如之譖而止。公是年九月。又信喬如之譖而執行父也。或曰。今之長老。名

木冰為木介。介者。甲申。兵象也。是歲。晉有鴈陵之戰。

楚王傷目而敗。師古曰晉楚戰于鴈陵。鄭地。屬常雨也。

傳曰。棄法律。逐功臣。殺太子。以妾為妻。則火不炎上。

說曰。火。南方。揚光輝為明者也。其於王者。南面。鄉明

而治。師古曰鄉。讀曰嚮。書云。知人則愆。能官人。師古曰虞書

外。錄。暮之辭。

以下發明  
災之應



能智也。能知其材則故堯舜舉羣賢而命之朝。師古曰：謂能官之，所以為智也。

遠四佞而放諸壑。師古曰：四佞即四凶也。壑，古野字。孔子曰：

浸潤之誦，膚受之訴，不行焉，可謂明矣。師古曰：浸潤，言積漸也。膚，

受謂初入皮膚也。以至骨髓也。賢佞分別，官人有序，帥由舊章。師古曰：帥，

循也。敬重功勳，殊別適度，如此則火得其性矣。若迺信

道不篤，或燿虛偽，讒夫昌，邪勝正，則火失其性矣。自

上而降及，濫災妄起。師古曰：濫，災宗廟燒宮館，雖與

師衆弗能救也。是為火不炎上。春秋桓公十四年八

月壬申，御廩災。董仲舒以為先是四國共伐魯，大破

之於龍門。韋昭曰：魯郭門。百姓傷者未瘳，怨咎未復，而君臣

俱惰，內怠政事，外侮四鄰，非能保守宗廟，終其天年

者也。故天災御廩以戒之。劉向以為御廩，夫人入妾

所舂米之臧，以奉宗廟者也。師古曰：一娶九女，正嫡

而漢儒于數百年後，遙斷配擬，其合與否，吾不敢知。若曰：夫人不可以奉宗廟，桓不寤，與夫人俱會齊。

師古曰：齊侯享公公，醉時夫人有淫行。師古曰：謂挾逆心，欲弑桓公。天戒

曰：十八年春，公會齊侯于濼。夫人謂桓公於齊侯。

師古曰：齊侯享公公，醉公與夫人姜氏遂如齊也。

曰：言世子同非齊侯殺桓公。師古曰：齊侯享公公，醉

吾子齊侯之子，齊侯殺桓公。師古曰：齊侯享公公，醉

幹而殺之。劉歆以為御廩，公所親耕籍田，以奉粢盛

者也。師古曰：黍稷曰粢，法度亡禮之應也。嚴公二十

年夏，齊大災。師古曰：嚴公謂莊公也。避明帝諱，故改

曰：嚴氏漢書載謚姓為嚴者皆類此。

前漢書 卷二十七上 五行志



劉向以為齊桓好色聽女口以妾為妻適庶數更師古

曰更改也桓公之夫人三王姬徐嬴蔡姬皆無子而桓公好內多寵內嬖如夫人者六人長衛姬生公子

無虧即武孟也少衛姬生惠公鄭姬生孝公葛嬴生昭公密姬生懿公宋華子生公子雍公與管仲屬孝

公于宋襄公以為太子易牙有寵於衛恭姬因寺人貂以薦羞於公謂立武孟公許之管仲卒五公子皆

求立適讀曰嫡下亦同數音所角反故致大灾桓公不寤及死適庶分

爭九月不得葬師古曰魯僖十七年齊桓公卒易牙入因內寵以殺群吏立無虧孝公奔

宋十八年齊立孝公不與四公子之徒遂與宋人戰敗齊師于立孝公而還八月葬桓公是為過於九

葬也公羊傳曰大災疫也董仲舒以為魯夫人淫

于齊齊桓姊妹不嫁者七人國君民之父母夫婦生

化之本本傷則末天故天災所予也李奇曰以為釐疫殺其民人

公二十年五月乙巳西宮災師古曰釐讀曰穀梁

為愍公宮也以謚言之則若疏故謂之西宮劉向以

為釐立妾母為夫人以入宗廟師古曰僖公之母謂成風也本非正嫡也

既為君而母遂同夫人禮文四年經書夫故天災愍人風氏薨五年王使榮叔歸含且賄是也

宮若曰去其甲而親者將害宗廟之正禮師古曰愍公於僖公

為弟故董仲舒以為釐娶于楚而齊媵之魯公使立

以為夫人師古曰僖公初聘楚女為嫡齊女為媵時齊先致其女魯魯使立為夫人事見公羊

穀梁西宮者小寢夫人之居也若曰妾何為此宮誅

去之意也以天灾之故大之曰西宮也左氏以為西

宮者公宮也言西知有東東宮太子所居言宮舉國

五行志

卷二十七上

五行志

五行志

五行志

五行志

五行志

五行志

五行志

五行志

五行志

五行志



皆災也。宣公十六年夏，成周宣榭火。師古曰：公羊經曰：成周洛陽也。

榭者，所以臧樂器，宣其名也。董仲舒、劉向以為十五年，王札子殺召伯毛伯。師古曰：王札子，即王子捷也。召伯，毛伯，周二大夫也。召讀

曰：邵後皆類此。天子不能誅，天戒若曰：不能行政令，何以禮

樂為而臧之？左氏經曰：成周宣榭火，人火也。人火曰

火。天火曰災。榭者，講武之坐屋。成公三年二月甲子，

新宮災，穀梁以為宣宮不言謚，恭也。劉向以為時魯

三桓子孫始執國政，宣公欲誅之，恐不能，使大夫公

孫歸父如晉謀，未反，宣公死，三家譖歸父於成公，成

父喪未葬，聽讒而逐其父之臣，使奔齊。師古曰：三

桓謂孟孫

叔孫季孫三家俱出桓公之子也。公孫歸父，東門襄仲之子也。歸父欲去三桓，以張公室與宣公謀而聘

于晉，欲以晉人去之，而宣公薨，成公即位，季文子及臧宣叔乃逐東門氏歸父，還復命于介，遂出奔齊。

故天災宣宮，明不用父命之象也。一曰：三家親而亡

禮，猶宣公殺子赤而立。師古曰：赤，文公太子，即子惡也。宣公文公之庶子，襄仲殺

赤而立。亡禮而親，天災宣廟，欲示去三家也。董仲舒

以為成居喪，亾哀戚心，數興兵戰伐。師古曰：謂元年

孫行，父帥師會普、鄧克及齊侯戰于鞏，三年叔孫僑如帥師圍棘。故天災其父廟，示

失子道，不能奉宗廟也。一曰：宣殺君而立，不當列於

羣祖也。襄公九年春，宋災，劉向以為先是宋公聽讒，

逐其大夫華弱，出奔魯。師古曰：華弱，華耦之孫也。與

樂善少相狎，長相優，又相諂。

卷二十七上 五行志



善以弓楛弱于朝宋平公怒左氏傳曰宋災樂喜為

逐之遂來奔事在襄六年司城師古曰司城本司空避武先使火所未至徹小

屋師古曰恐火塗大屋師古曰大屋難徹故以陳畚

輦應劭曰畚草籠也讀與本同輦其綆缶師古曰綆

也即盎備水器師古曰盎甕之屬也許氏說文蓄水潦

積土塗師古曰潦行潦也塗泥也蓄繕守備師古曰

修之也條守禦之備表火道師古曰火之所起儲正

徒師古曰儲備也正徒郊保之民使奔火所師古曰

人謂郊野之外保聚者又飭眾官各慎其職師古曰

也使奔火所共救災也又飭眾官各慎其職師古曰

晉侯聞之問士弱曰師古曰士弱晉宋災於是乎

知有天道何故對曰古之火正或食於心或食于味

以出入火師古曰味是故味為鶉火心為大火陶唐

氏之火正闕伯居商丘祀大火而火紀時焉相土因

之故商主大火商人閱其既敗之釁必始于火是以

知有天道公曰可必乎對曰在道國亂亡象不可知

也韋昭曰大亂之君說曰古之火正謂火官也掌祭

火星行火政季春昏心星出東方而味七星○宋祁

本作鳥首正在南方則用火季秋星入則止火以順

天時救民疾帝嚳則有祝融堯時有闕伯民賴其德

或則以為火祖配祭火星故曰或食于心或食于味

或則以為火祖配祭火星故曰或食于心或食于味



也相土商祖契之曾孫師古曰契讀曰解音先列反

籍相土即高之孫今云曾孫未詳其意代闕伯後主火星宋其後也世

司其占故先知火災賢君見變能修道以除凶亂君

亡象天不譴告故不可必也三十年五月甲午宋災

董仲舒以為伯姬如宋五年宋恭公卒師古曰伯姬

姬也成九年歸于宋十五年而宋公卒今云如宋五年則是傳寫誤伯姬漸居守節三

十餘年又憂傷國家之患禍積陰生陽故火生災也

劉向以為先是宋公聽讒而殺太子痤師古曰痤宋

寺人惠牆伊戾譖太子云與楚客盟平公殺之在襄二十六年痤在弋反應火不炎土

之罰也左氏傳昭公六年六月丙戌鄭災是春三月

既曰天不譴告則春秋所書災異吾未見為賢君也伯姬守節天所嘉也何為反災

鄭人鑄刑書士文伯曰火見鄭其火乎師古曰鑄刑

也火未出而作火以鑄刑器師古曰鑄刑

器法設下爭故云爭辭火而象之不火何為說曰火星出於刑

五月而鄭以三月作火鑄鼎刻刑辟書以為民約是

為刑器爭辟故火星出與五行之火爭明為災其象

然也又棄法律之占也不書于經時不告魯也九年

夏四月陳火董仲舒以為陳夏徵舒殺君楚嚴王註

欲為陳討賊陳國闢門而待之至因滅陳師古曰夏

夏南即少西氏也徵舒之母通于靈公靈公餒酒于

夏氏徵舒射而殺之楚子為夏氏亂故伐陳謂陳人無動將討于少西氏遂入陳殺夏徵舒轅諸乘門因縣陳事在宣公十一年○劉攽曰予按昭九年夏徵



舒事且六十歲矣仲  
舒之言一何繆乎  
陳臣子尤毒恨甚極陰生陽故

致火災劉向以為先是陳侯弟招殺陳太子偃師師古

日招謂陳哀公之弟偃師即哀公子也哀公有廢疾招殺太子而立公子留事在昭八年招音韶皆

外事不因其宮館者畧之也八年十月壬午楚師滅

陳師古曰莊王初雖縣陳納申叔時之諫乃復封陳至此時陳又為楚靈王所滅春秋不與

蠻夷滅中國故復書陳火也師古曰九年火時陳也為楚靈王所滅

以楚蠻夷不許其滅中夏之國左氏經曰陳災傳曰鄭裨竈曰五年

陳將復封師古曰裨竈鄭大夫封五十二年而遂亡子產問其

故對曰陳水屬也火水妃也而楚所相也今火出而

火陳逐楚而建陳也妃以五成故曰五年歲五及鶉

火而後陳卒亡楚克有之天之道也說曰顓頊以水

王陳其族也師古曰陳舜後也舜本出顓頊今茲歲在星紀後五年

在大梁大梁昴也金為水宗得其宗而昌故曰五年

陳將復封楚之先為火正故曰楚所相也天以一生

水地以二生火天以三生木地以四生金天以五生

土五位皆以五而合而陰陽易位故曰妃以五成然

則水之大數六火七木八金九土十故水以天一為

火二牡木以天三為土十牡土以天五為水六牡火

以天七為金四牡金以天九為木八牡陽奇為牡陰

耦為妃故曰水火之牡也火水妃也於易坎為水為



中男離為火為中女蓋取諸此也自大梁四歲而及  
 鶉火四周四十八歲凡五及鶉火五十二年而陳卒  
 亡火盛水衰故曰天之道也哀公十七年七月巳卯  
 楚滅陳昭十八年五月壬午宋衛陳鄭災董仲舒以  
 為象王室將亂天下莫救故災四國言亡四方也又  
 宋衛陳鄭之君皆荒淫于樂不恤國政與周室同行  
 陽失節則火災出是以同日災也劉向以為宋陳王  
 者之後師古曰宋微子啓本出殷陳胡公滿有虞苗裔皆王者之後衛鄭周同姓  
 也師古曰衛康叔文王之弟時周景王老劉子單子事  
 王子猛師古曰劉子劉獻公摯也單子穆公旗也皆周大夫也尹氏  
 也皆周大夫也猛景王太子單音善

召伯毛伯事王子鼂師古曰尹氏文公圍也召伯在公奭也毛伯毛得也皆周大夫也子鼂景王庶子也鼂古朝字子鼂楚之出也師古曰姊妹之子曰出及宋衛

陳鄭亦皆外附於楚亡尊周室之心後三年景王崩  
 王室亂故天災四國天戒若曰不救周反從楚廢世  
 子立不正以害王室明同舉也定公二年五月雉門

及兩觀災師古曰雉門公宮南門也兩觀謂闕董仲舒劉向以為此皆  
 奢僭過度者也先是季氏逐昭公昭公死于外師古曰謂

奢僭過度者也先是季氏逐昭公昭公死于外師古曰謂  
 定公即位既不能誅季氏又用其邪說淫於女  
 紛經五百

樂而退孔子天戒若曰去高顯而奢僭者一曰門闕  
 號令所由出也今舍大聖而縱有臯亡以出號令矣

其應証聖  
 曰其而為  
 年之後而  
 紛經五百  
 至明亦至  
 退舍大道  
 言出而屏  
 伏福使善  
 庶女號而



京房易傳曰君不思道厥妖火燒宮哀公三年五月  
 辛卯桓釐宮災董仲舒劉向以為此二宮不當立違  
 禮者也哀公又以季氏之故不用孔子孔子在陳聞  
 魯災曰其桓釐之官乎以為桓季氏之所出釐使季  
 氏世卿者也四年六月辛丑亳社災師古曰亳社殷社也董仲  
 舒劉向以為亡國之戒也師古曰存其社者欲使君常思  
 敬慎懼危亡也天戒若曰國將危亡不用戒矣春秋火災屢  
 于定哀之間不用聖人而縱驕臣將以亡國不明甚  
 也一曰天生孔子非為定哀也蓋失禮不明火災應  
 之自然象也高后元年五月丙申趙叢臺災劉向以

當有皆謬者况以人而談天下百世之下乎讀者宜精其理毋拘其妄

為是時呂氏女為趙王后嫉妬將為讒口以害趙王

王不寤焉卒見幽殺惠帝四年十月乙亥未央宮凌

室災師古曰臧水之室也丙子織室災師古曰織作之室劉向以為元

年呂太后殺趙王如意殘戮其母戚夫人是歲十月

壬寅太后立帝姊魯元公主女為皇后其乙亥凌室

災明日織室災凌室所以供養飲食織室所以奉宗

廟衣服與春秋御廩同義天戒若曰皇后亡奉宗廟

之德將絕祭祀其後皇后亡子後宮美入有男太后

使皇后名之而殺其母惠帝崩嗣子立有怨言太后

廢之更立呂氏子弘為少帝賴大臣共誅諸呂而立



文帝惠后幽廢文帝七年六月癸酉未央宮東闕罍

罍災師古曰罍罍劉向以為東闕所以朝諸侯之門

也罍罍在其外諸侯之象也漢興大封諸侯王連城

數十文帝即位賈誼等以為違古制度必將叛逆先

是濟北淮南王皆謀反其後吳楚七國舉兵而誅景

帝中五年八月巳酉未央宮東闕災先是栗太子廢

為臨江王師古曰景帝太子栗以罪徵詣中尉自殺

丞相條侯周亞夫以不合旨稱疾免後二年下獄死

武帝建元六年六月丁酉遼東高廟災四月壬子高

園便殿火董仲舒對曰春秋之道舉往以明來是故

天下有物視春秋所舉與同比者師古曰比類精

眇以存其意通倫類以貫其理天地之變國家之事

粲然皆見亡所疑矣按春秋魯定公哀公時季氏之

惡已執師古曰而孔子之聖方盛夫以盛聖而易執

惡季孫雖重魯君雖輕其執可成也故定公二年五

月兩觀災兩觀僭禮之物師古曰兩觀天災之者若

日僭禮之臣可以去已見鼻徵而後告可去此天意

也定公不知省至哀公三年五月桓宮釐宮災二者

同事所為一也若曰燔貴而去不義云爾哀公未能

見故四年六月亳社災兩觀桓釐廟亳社四者皆不



當立天皆燔其不當立者以示魯欲其去亂臣而用聖人也季氏亡道久矣前是天不見災者魯未有賢聖臣雖欲去季孫其力不能昭公是也師古曰前是謂此時之前

也見顯示也音胡電反以下並同

至定哀廼見之其時可也不時不見

見天之道也今高廟不當居遼東高園殿不當居陵

旁於禮亦不當立與魯所災同其不當立久矣至于

陛下時天廼災之者殆亦其時可也昔秦受亡周之

敝而亡以化之漢受亡秦之敝又亡以化之夫繼二

敝之後承其下流兼受其猥難治甚矣師古曰猥積也謂積敝也

又多兄弟親戚骨肉之連驕揚奢侈師古曰揚謂振揚張大也恣

睢者衆

服虔曰自恣意怒貌也師古曰睢音呼季反

所謂重難之時者也

陛下正當大敝之後又遭重難之時甚可憂也故天

災若語陛下當今之世雖敝而重難非以太平至公

不能治也視親戚貴屬在諸侯遠正最甚者忍而誅

之師古曰遠離也謂離正道者也如吾燔遼東高廟廼可視近臣在

國中處旁仄及貴而不正者忍而誅之如吾燔高園

殿廼可云爾在外而不正者雖貴如高廟猶災燔之

况諸侯乎在內不正者雖貴如高園殿猶燔災之况

大臣乎此天意也臯在外者天災外臯在內者天災

內燔甚臯當重燔簡臯當輕承天意之道也先是淮

妄測天意  
可醜



南王安人朝始與帝舅太尉武安侯田蚡有逆言其  
後膠西于王趙敬肅王常山憲王皆數犯法或至夷  
滅人家藥殺二千石而淮南衡山王遂謀反膠東江  
都王皆知其謀陰治兵弩欲以應之至元朔六年廼  
發覺而伏辜時田蚡已歿不及誅上思仲舒前言使  
仲舒弟子呂步舒持斧鉞治淮南獄以春秋誼顛斷  
於外不請師古曰顛與專同既還奏事上皆是之太  
初元年十一月乙酉未央宮柏梁臺災先是大風發  
其屋夏侯始昌先言其災日後有江充巫蠱衛太子  
事征和二年春涿郡鐵官鑄鐵鐵銷皆飛上去○宋

鐵錢疑此火為變使之然也其三月涿郡太守劉屈

釐為丞相後月巫蠱事興帝女諸邑公主陽石公主

師古曰諸琅邪之縣也公主所食曰邑丞相公孫賀

子太僕敬聲平陽侯曹宗等皆下獄死七月使者江

充掘蠱太子宮太子與母皇后議恐不能自明乃殺

充舉兵與丞相劉屈釐戰死者數萬人太子敗走至

湖自殺師古曰湖縣名也即明年屈釐復坐祝禱要

斬師古曰禱妻臬首也成帝河平二年正月沛郡鐵

官鑄鐵鐵不下○宋祁曰作隆隆如雷聲又如鼓音

工十三人驚走音止還視地地陷數尺鑪分為十一



鑪中銷鐵散如流星皆上去與征和二年同象其夏  
帝舅五人封列侯號五侯師古曰譚商音根逢時凡五人元舅王鳳  
為大司馬大將軍秉政後二年丞相王商與鳳有隙  
鳳譖之免官自殺明年京兆尹王章訟商忠直言鳳  
顯權鳳誣章以大逆臯下獄死妻子徙合浦後許皇  
后坐巫蠱廢而趙飛燕為皇后妹為昭儀賊誅皇子  
成帝遂亡嗣皇后昭儀皆伏辜一曰鐵飛屬金不從  
革昭帝元鳳元年燕城南門災劉向以為時燕王使  
邪臣通於漢為讒賊謀逆亂南門者通漢道也天戒  
若曰邪臣往來為姦讒於漢絕亡之道也燕王不寤

卒伏其辜元鳳四年五月丁丑孝文廟正殿災劉向  
以為孝文太宗之君與成周宣榭火同義先是皇后  
父車騎將軍上官安安父左將軍桀謀為逆大將軍  
霍光誅之皇后以光外孫年少不知居位如故光欲  
后有子因上侍疾醫言禁內後宮皆不得進唯皇后  
顯寢皇后年六歲而立十三年而昭帝崩遂絕繼嗣  
光執朝政猶周公之攝也是歲正月上加元服師古曰謂  
冠也通詩尚書有明愨之性光亡周公之德秉政九年  
父于周公上既已冠而不歸政將為國害故正月加  
元服五月而災見古之廟皆在城中孝文廟始出居



句法可人

外天戒若曰去貴而不正者宣帝既立光猶攝政驕  
 溢過制至妻顯殺許皇后光聞而不討後遂誅滅宣  
 帝甘露元年四月丙申中山太上皇廟災甲辰孝文  
 廟災元帝初元三年四月乙未孝武園白鶴館災劉  
 向以為先是前將軍蕭望之光祿大夫周堪輔政為  
 佞臣石顯許章等所譖望之自殺堪廢黜明年白鶴  
 館災園中五里馳逐走馬之館師古曰五里者不當  
 在山陵昭穆之地天戒若曰去貴近逸遊不正之臣  
 將害忠良後章坐走馬上林下烽馳逐免官孟康曰  
林苑下舉火馳射也烽或作燧晉灼曰永光四年六  
冠首曰烽競走曰逐師古曰孟說是

猛給事中

月甲戌孝宣杜陵園東闕南方災劉向以為先是上  
 復徵用周堪為光祿勳及堪弟子張猛為太中大夫  
 石顯等復譖毀之皆出外遷是歲上復徵堪領尚書  
 猛給事中石顯等終欲害之園陵小於朝廷隣在司  
 馬門中內臣石顯之象也孝宣親而貴門闕法令所  
 從出也天戒若曰去法令內臣親而貴者必為國害  
 後堪希得進見因顯言事事次顯口堪病不能言顯  
 誣告張猛自殺于公車成帝即位顯卒伏辜成帝建  
 始元年正月乙丑皇考廟災初宣帝為昭帝後而立  
 父廟於禮不正是時大將軍王鳳顯權擅朝甚於田



蚡將害國家故天於元年正月而見象也其後寤盛

五將世權遂以亡道孟康曰謂王五大司馬也鴻嘉

三年八月乙卯孝景廟北闕災十一月甲寅許皇后

廢永始元年正月癸丑大官凌室災戊午戾后園南

關災是時趙飛燕大幸許后既廢上將立之故天見

象於凌室與惠帝四年同應戾后備太子妾遭巫蠱

之甌宣帝既立追加尊號于禮不正又戾后起於微

賤與趙氏同應天戒若曰微賤亡德之人不可以奉

宗廟將絕祭祀有凶惡之甌至其六月丙寅趙皇后

遂立姊妹驕妒賊害皇子卒皆受誅永始四年四月

癸未長樂宮臨華殿及未央宮東司馬門災六月甲

午孝文霸陵園東闕南方災長樂宮成帝母王太后

之所居也未央宮帝所居也霸陵太宗盛德園也是

時太后三弟相續秉政師古曰謂陽平侯鳳安陽侯

舉宗居位充塞朝廷兩宮親屬將害國家師古曰謂

氏皇后家趙氏故天象仍見明年成都侯商薨弟曲

陽侯根代為大司馬秉政後四年根乞骸骨薦兄子

新都侯莽自代遂覆國焉哀帝建平三年正月癸卯

桂宮鴻寧殿災帝祖母傅太后之所居也時傅太后

欲與成帝母等號齊尊大臣孔光師丹等執政以為



不可太后皆免官爵遂稱尊號後三年帝崩傅氏誅滅平帝元始五年七月己亥高皇帝原廟殿門災盡

師古曰原廟重廟也高皇帝廟在長安城中後以叔孫通譏復

道故復起原廟于渭北非正也是時平帝幼成帝母

王太后臨朝委任王莽將篡絕漢墮高祖宗廟師古曰墮

毀也音火規反故天象見也其冬平帝崩明年莽居攝因以

篡國後卒夷滅

傳曰治宮室飾臺榭師古曰臺榭內淫亂犯親戚侮父

兄則稼穡不成說曰土中央生萬物者也其于生物

為內事宮室夫婦親屬亦相生者也古者天子諸侯

宮廟大小高卑有制后夫人媵妾多少進退有節

族親疏長幼有序孔子曰禮與其奢也寧儉故禹

宮室文王刑于寡妻此聖人之所以昭教化也如此

則土得其性矣若迺奢淫驕慢則土失其性有水旱

之災而艸木百穀不孰是為穡稼不成嚴公二十八

年冬大水亡麥禾董仲舒以為夫人哀姜淫亂師古曰哀

姜莊公夫人齊女也逆陰氣故大水也劉向以為水旱當書不

書水旱而曰大亡麥禾者土氣不養稼穡不成者也

是時夫人淫于二叔內外亡別師古曰二叔謂莊公

又因凶饒一年而三築臺師古曰謂三十一年春築

臺于郎夏築臺于薛秋築



臺于秦也郎薛秦皆魯地也故應是而稼穡不成飾臺榭內淫亂

之罰云遂不改寤四年而死師古曰莊公三十二年薨距大水無麥示凡四

歲也既流二世師古曰謂子般及閔公皆殺死奢淫之患也

傳曰好戰攻輕百姓飾城郭侵邊境則金不從革說

曰金西方萬物既成殺氣之始也故立秋而鷹隼擊

秋分而微霜降其于王事出軍行師把旄杖鉞誓士

衆抗威武所以征畔逆止暴亂也詩云有虔秉鉞如

火烈烈師古曰商頌長發之詩也皮固也此美殷湯與師出征固持其鉞以誅有罪威力猛盛如

火熾又曰載戢干戈載櫜弓矢師古曰周頌時邁之詩也戢聚也櫜韜也

言天下太平兵不復動靜應該說以犯難民忘其死

師古曰言以和悅使人雖犯危難不顧其生也易兌卦彖曰說以犯難人忘其死故引之也說讀曰悅

如此則金得其性矣若迺貪欲恣睢務立威勝不重

民命則金失其性蓋工冶鑄金鐵金鐵冰滯淵堅不

成者衆師古曰淵讀與沍同沍及為變怪是為金不凝也○劉敞曰冰音凝

從革左氏傳曰昭公八年春石言於晉晉平公問於

師曠師古曰晉大夫對曰石不能言神或馮焉作事不時

怨讟動于民師古曰讟痛怨之言也音讀則有非言之物而言今

宮室崇侈民力彫盡怨讟並興莫信其性師古曰信猶保也性

生也一說信讀曰申石之言不亦宜乎于是晉侯方

築虎祁之宮師古曰虎祁地在絳叔向曰君子之言



信而有徵。師古曰叔向晉大夫羊舌肸也劉歆以為金石同類是為

金不從革失其性也。劉向以為石白色為主屬白祥

成帝鴻嘉三年五月乙亥天水翼南山大石鳴。師古曰天

水之翼縣南山也聲隆隆如雷有頃止聞平襄二百四十里

韋昭曰壑雞皆鳴師古曰雉也石長丈三尺廣厚略等。師古曰

曰廣及厚旁著岸脅去地二百餘丈民俗名曰石鼓

石鼓鳴有兵是歲廣漢鉗子謀攻牢。師古曰鉗子謂

囚之處篡死梟囚鄭躬等盜庫兵劫略吏民衣繡衣自

號曰山君黨與浸廣明年冬迺伏誅自歸者二千餘

人後四年尉氏樊並等謀反殺陳留太守嚴普自稱

將軍山陽亡徒蘇令等黨與數百人盜取庫兵經

郡國四十餘皆踰年迺伏誅是時起昌陵作者數萬

人徙郡國吏民五千餘戶以奉陵邑作治五年不成

乃罷昌陵還徙家。師古曰初徙人陪昌陵者令皆還其本居石鳴與晉石

言同應師曠所謂民力彫盡傳云輕百姓者也。虜祁

離宮去絳都四十里昌陵亦在郊壑皆與城郭同古

城郭屬金宮室屬土外內之別云。

傳曰簡宗廟不禱祠廢祭祀逆天時則水不潤下。說

曰水北方終滅萬物者也其於人道命終而形滅精

神放越聖人為之宗廟以收魂氣春秋祭祀以終孝



道王者即位必郊祀天地禱祈神祇望秩山川懷柔百神亡不宗事師古曰懷來也柔安也謂招來而祭祀之使其安也宗尊也慎其

齊戒致其嚴敬鬼神歆饗多獲福助此聖王所以順

事陰氣和神人也至發號施令亦奉三時十二月咸

得其氣則陰陽調而終始成如此則水得其性矣若

迺不敬鬼神政令逆時則水失其性霧水暴百川

逆溢壞鄉邑溺人民及淫雨傷稼穡是為水不潤下

京房易傳曰顛事有知誅罰絕理厥災水其水也雨

殺人以隕霜大風天黃飢而不損茲謂泰厥災水水

殺人辟過有德茲謂狂應劭曰辟天子也德者維過不見用也厥災水

水流殺人已水則地生蟲歸獄不解茲謂追非李奇曰歸

罪過于民不罪已也張晏曰謂釋有罪之人而歸無辜者也解止也追非遂非也厥水寒殺

人追誅不解茲謂不理厥水五穀不收大敗不解茲

謂皆陰解舍也王者于大敗誅首惡赦其眾不則皆

函陰氣師古曰函讀與含同厥水流入國邑隕霜殺穀○宋祁曰穀當

作桓公元年秋大水董仲舒劉向以為桓殺兄隱公

民臣痛隱而賤桓後宋督弑其君師古曰宋華父督為太宰弑殤公事

在桓公諸侯會將討之師古曰謂齊陳鄭也桓受宋賂而歸師古

日謂郟又背宋諸侯由是伐魯仍交兵結讐伏尸流

血百姓愈怨師古曰桓會宋公者五與宋公燕人盟已而背盟伐宋宋公燕人怨而求助濟



衛助之桓公懼而會紀侯鄭伯及四國之師大戰故十三年夏復大水一日

夫人驕淫將弑君陰氣盛桓不寤卒弑死劉歆以為

桓易許田不祀公師古曰許田魯朝宿之邑而有周公別廟桓既篡位遂以許田

與鄭而取鄭之祊廢祭祀之罰也嚴公七年秋大水

亡麥苗董仲舒劉向以為嚴母文姜與兄齊襄公淫

共殺桓公嚴釋父讐復取齊女未入先與之淫一年

再出會于道逆亂臣下賤之之應也十一年秋宋大

水董仲舒以為時魯宋比年為乘丘鄆之戰師古曰此年頗

年也莊十年公敗宋師于乘丘十一年公百姓愁怨

敗宋師于鄆乘丘鄆魯地鄆音子移反氣盛故二國俱水劉向以為時宋愍公驕慢睹災

不改明年與其臣宋萬博戲婦人在側矜而罵殺公之應

師古曰萬宋大夫也戰敗獲于魯復歸魯侯之淑魯侯之美天下諸侯宜為君者唯魯侯耳

愍公矜此婦人如其言願曰此虜也爾虜焉魯侯之美惡乎宋萬怒搏愍公絕

其脰而死事在莊十二年二十四年大水董仲舒

以為夫人哀姜淫亂不婦陰氣盛也劉向以為哀姜

初入公使大夫宗婦見用幣師古曰宗婦同姓之婦也大夫妻及宗婦見夫

幣是踰禮也又淫於二叔公弗能禁臣下賤之故是

歲明年仍大水劉歆以為先是嚴飾宗廟刻桷丹楹

以夸夫人臣贊曰桷椽也韋昭曰楹柱也師古曰莊公二十三年丹桓宮楹二十日年刻桓宮

桷將迎夫人簡宗廟之罰也宣公十年秋大水飢董

故為盛飾行漢書卷二十七上五行志



仲舒以為時比伐邾取邑師古曰比類也九年秋取邾婁之邑也十年公孫歸父亦見報復兵讎連結百

姓愁怨劉向以為宣公殺子赤而立子赤齊出也師古曰赤母姜氏赤死姜氏大歸故懼以濟西田賂齊

曰宣既即位與齊侯會于平州以定其位元齊市人皆哭魯人謂之哀姜邾子矍

且亦齊出也師古曰矍音俱碧反又音矍矍音子余而宣比與邾交兵師古曰比類也臣下懼齊之威創邾之

既師古曰創懲艾也皆賤公行而非其正也成公五年秋大

水董仲舒劉向以為時成幼弱政在大夫前此一年

用師師古曰成三年春公會晉侯宋公衛侯曹伯伐鄭秋叔孫僑如帥師圍棘是也明年

復城鄆以疆私家師古曰四年城鄆鄆李氏邑音運仲孫蔑叔孫僑

如顯會宋晉陰勝陽師古曰仲孫蔑孟獻子也成五年春仲孫蔑如宋夏叔孫僑如

會晉荀首于穀顯與專襄公二十四年秋大水董仲舒以為先是一年齊伐晉襄使大夫帥師救晉

舒以為先是一年齊伐晉襄使大夫帥師救晉師古曰襄二十三年秋齊伐衛遂伐晉八後又侵齊師古曰二十四年仲

孫羯帥國小兵弱數敵疆大百姓愁怨陰氣盛劉向

以為先是襄慢鄰國是以邾伐其南師古曰十五年邾人伐我南鄙

是齊伐其北師古曰十六年齊莒伐其東師古曰十

也齊伐其北師古曰十六年齊莒伐其東師古曰十

伐我東百姓騷動後又仍犯疆齊也師古曰十八年公會晉侯宋公

鄙是也師古曰十八年公會晉侯宋公

衛侯鄭伯同國齊二十三年救大水饑穀不成其災

晉二十四年又侵齊是重犯也



甚也。高后三年夏，漢中南郡大水，水出流四千餘家。四年秋，河南大水，伊雒流千六百餘家，汝水流八百餘家。八年夏，漢中南郡水復出流六千餘家。南陽沔水流萬餘家。師古曰：沔，漢水之上也。音彌善反。是時女主獨治，諸呂相王。文帝後三年秋，大雨晝夜不絕三十五日，藍田山水出流九百餘家，燕壞民室八千餘所，殺三百餘人。先是趙人新垣平以望氣得幸，為上立涓陽五帝廟，欲出周鼎，以夏四月郊見上帝，歲餘懼誅，謀為逆，發覺，要斬夷三族。是時比再遣公主配單于，賂遺甚厚。師古曰：高祖使劉敬奉宗室女翁主為冒頓單于。闕氏冒頓死其子老上單于初立，文帝復遣宗人

女為單于闕氏 匈奴愈驕，侵犯北邊，殺畧多至萬餘人。漢連

發軍征討，成元帝永光五年夏及秋，大水，潁川汝南

淮陽廬江雨，壞鄉聚民舍及水流，殺人。先是一年，有

司奏罷郡國廟，是歲又定迭毀。師古曰：親盡則毀，故云迭毀。事在韋玄成

傳。罷太上皇孝惠帝寢廟，皆無復修。通儒以為違古

制，刑臣石顯用事。師古曰：召顯宦者，故曰刑臣。成帝建始三年夏

大水，三輔霖雨三十餘日，郡國十九雨，山谷水出，凡

殺四千餘人，壞官寺民舍八萬三千餘所。元年，有司

奏徙甘泉泰畤，河東后土于長安南北郊。二年，又罷

雍五畤，郡國諸舊祀凡六所。











妖水類動故有龜孽。如淳曰河魚大上以為魚孽之比於易巽為雞

雞有冠距文武之貌不為威儀貌氣毀故有雞既一

曰水歲雞多死及為怪亦是也。上失威儀則下有疆

臣害君上者故有下體生于上之病。木色青故有青

青青祥凡貌傷者病木氣寒氣病則金沴之衝氣相

通也。於是震在東方為春為木也。兌在西方為秋為

金也。離在南方為夏為火也。坎在北方為冬為水也。

春與秋日夜分寒暑平是以金木之氣易以相變故

貌傷則致秋陰常雨言傷則致春陽常旱也。至于冬

又日夜相反寒暑殊絕水火之氣不得相併故視傷

常與聽傷春寒者其氣然也。逆之其極曰惡順之

福曰攸好德。孟康曰政不順則致妖順則致福也師古曰攸所也所好者德也劉歆

貌傳曰有鱗蟲之孽羊既鼻病說以為於天文東方

辰為龍星故為鱗蟲于易兌為羊木為金所病故致

羊既與常雨相應此說非是春與秋氣陰陽相敵木

病金盛故能相并唯此一事耳。既與妖病祥青同類

不得獨異。史記師古曰此志凡稱史記者皆謂司馬遷所撰也成公十六年

公會諸侯于周單襄公見晉厲公視遠步高。師古曰單襄公

周卿士單于朝也晉厲公景公之子也各州蒲單音善告公曰晉將有亂魯侯

曰敢問天道也抑人故也對曰吾非瞽史。師古曰瞽

樂太師史

卷二十一 五行志第七中之上



太焉知天道。吾見晉君之容，咎必禍者也。夫君子目以定體，足以從之。師古曰：體定則目安。是以觀其容而知其心矣。目以處誼，足以步目。師古曰：視瞻得其宜，行步中其節也。晉侯視遠而足，高目不在體而足不步目，其心必異矣。目體不相從，何以能久？夫合諸侯，民之大事也。於是虜觀存亡，故國將無咎。其君在會，步言視聽必皆無譴，則可以知德矣。師古曰：譴責也。無譴謂得其義理無可咎責也。視遠曰絕其誼，足高曰棄其德，言爽曰反其信，聽淫曰離其名。夫目以處誼，足以踐德。師古曰：踐履也。所履皆德行也。口以庇信。師古曰：庇覆也。言行相覆則為信矣。耳以聽名者也。故不可不慎偏喪。

貌不恭且禍至此

然則漢高箕倨慢罵而成帝業足邈何道於究而言之高祖動必多凶即位而後七

有咎。師古曰：拘喪其一則有咎。既喪則國從之。師古曰：既盡也。盡喪之則國亦亡。晉侯爽二，吾是以云。張晏曰：視遠也。步高二也。後二年，晉人殺厲公。凡此屬皆貌不恭之咎云。左氏傳：桓公十三年，楚屈瑕伐羅，鬬伯比送之。師古曰：屈瑕即莫鄩也。鬬伯比楚太，羅國名在南郡。枝還謂其馭曰：莫鄩必敗。師古曰：莫鄩楚官名。南也。字或作敖，其音同。止高心不固矣。師古曰：止足也。遽見楚子，以告。楚子使賴人追之，弗及。莫鄩行遂無次，且不設備。師古曰：無次不為次列也。及羅，羅人軍之，大敗。莫鄩縊死。釐公十一年，周使內史過賜晉惠公命。師古曰：內史過周大夫。晉惠公夷吾也。諸侯即位天子則賜命，圭以為瑞。受玉惰。師古曰：敬其事也。不過歸告，王曰：晉侯其無後乎？王賜



之命而惰於受瑞先自棄也已其何繼之有禮國之

幹也敬禮之興也師古曰無禮則國不立故謂之不

敬則禮不行禮不行則上下昏何以長世二十一年

晉惠公卒子懷公立晉人殺之更立文公成公十三

年晉侯使卻錡乞師于魯將事不敬師古曰卻錡晉

其君命也錡音牛爾反孟獻子曰卻氏其主乎師古

孫蒺子仲禮身之幹也敬身之基也師古曰無禮則身

也安卻子無基且先君之嗣卿也受命以求師將社稷

是衛而惰棄君命也不亡何為十七年卻氏亡成公

十三年諸侯朝王遂從劉康公伐秦成肅公受脤于

社不敬服虔曰脤祭社之肉也盛以盝氣故謂之

宜社之肉也脤大蛤也音上忍反劉子曰吾聞之

曰民受天地之中以生所謂命也師古曰劉子即康

氣是以有禮義動作威儀之則以定命也能者養之

以福不能者敗以取禍師古曰之往也能養生者則

者則喪之是故君子勤禮小人盡力勤禮莫如致敬

盡力莫如惇篤敬在養神篤在守業國之大事在祀

與戎祀有執膳戎有受脤應劭曰膳祭肉也神之節也師

曰交神今成子惰棄其命矣其不反虐五月成肅公

卒成公十四年衛定公享若成叔甯惠子相師古曰



臧若成叔晉大夫卻犇也晉使卻犇如衛故定苦成

公享之惠子衛大夫甯殖也相謂贊相其禮

叔敖師古曰敖甯子曰苦成家其亾虐古之為享食

也。以觀威儀省既福也。師古曰食故詩曰覯觥其觶

旨酒思柔匪徼匪傲萬福來求。張晏曰觥罰爵也飲

也師古曰小雅桑扈之詩也徼謂徼幸也萬福言其

多也謂飲酒者不徼幸不傲慢則福今夫子傲取既

祿就而求之也觶音剌徼音工堯反

之道也。後三年苦成家亡。師古曰十七年晉攻卻氏

郤至而襄公七年衛孫文子聘于魯君登亦登。師古曰

滅其家子衛大夫孫林父也禮叔孫穆子相。師古曰穆

之登階臣後君一等。叔孫豹趨進

曰諸侯之會寡君未嘗後衛君。今吾子不後寡君寡

君未知所過吾子其少安。師古曰孫子亡辭亦亡。

容。師古曰悛改穆子曰孫子必亡為臣而君過而不

悛亡之本也。十四年孫子逐其君而外叛。師古曰逐

獻公出奔齊也。外襄公二十八年蔡景侯歸自晉入

于鄭。師古曰景侯名鄭伯享之不敬。子產曰蔡君其

不免虐。師古曰言日其過此也。君使子展往勞于東

門而敖。師古曰日謂往日始適晉之吾曰猶將更之。

今還受享而惰。迺其心也。師古曰言心君小國事大

國而惰敖以為己心。將得死虐。君若不免必由其子

淫而不父。師古曰通如是者必有子既三十年為世



子般所殺襄公三十一年公薨季武子將立公子禰

師古曰禰襄公之子齊歸所生禰音直留反穆叔曰是人也居喪而不哀

在感而有嘉容是謂不度不度之人鮮不為患師古曰穆

叔即叔孫穆子也若果立必為季氏憂武子弗聽卒

立之比及葬三易衰衰衽如故衰師古曰衣前曰衽言遊戲無已也

是為昭公立二十五年聽讒攻季氏兵敗出奔死于

外師古曰謂薨于乾侯襄公三十一年衛北宮文子楚楚令尹

圍之儀師古曰北宮文子衛大夫也名儀令尹圍即公子圍楚恭王之子也時爰令尹文子從衛

侯在楚言於衛侯曰令尹似君矣將有它志師古曰謂古為

君之心言語視非其常也雖獲其志弗能終也公曰子儀以知

之對曰詩云敬慎威儀惟民之則師古曰大雅則也則法也言

能慎其威儀乃令尹無威儀民無則焉民所不則以

在民上不可以終師古曰遂以殺君篡國而取敗於乾谿也昭公十一年

夏周單子會于戚師古曰單子周大夫戚衛地視下言徐師古曰叔

曰視下視不登帶言徐不聞於表著晉叔向曰單子其死虐師古曰叔

羊古朝有著定師古曰朝內列位有定處所謂表著者也會有表師古曰

設表以衣有禴帶有結師古曰禴領之交會也結會

朝之言必聞于表著之位所以昭事序也視不過結

禴之中所以道容貌也師古曰道讀曰導其下並同言以命之容

貌以明之失則有闕今單子為王官伯師古曰伯長也而命



事于會視不登帶言不過步貌不道容而言不昭矣

不道不恭不昭不從無守氣矣師古曰貌正曰十二

月單成公卒昭公二十一年三日葬蔡平公蔡太子

朱失位位在卑師古曰不在正嫡之位而以長幼序之魯大夫送葬者

歸告昭子師古曰昭子叔孫姑昭子歎曰蔡其亡虜若不亡是

君也必不終詩曰不解于位民之攸暨師古曰大雅假樂之詩也

暨息也言在上者能率位不怠則其臣下侍以安息也解讀曰解暨音許既反今始即位而

適卑身將從之十月蔡侯朱出奔楚晉魏舒合諸侯

之大夫于翟泉應劭曰水名今汝南陽是也師古曰魏舒晉卿魏獻子也將以城

成周魏子涖政師古曰魏子大為政以臨其事也衛彪侯曰將建

天子而易位以令非誼也師古曰侯衛大夫建天子謂立天子之居也大

事奸誼必有大咎師古曰奸犯也音于晉不失諸侯魏子其不

免虜是行也魏獻子屬役于韓簡子師古曰簡子亦晉卿韓不信以

城周之功役委簡子也而田于大陸焚焉而死師古曰高平曰陸因放火田獵

公受玉卑其容俯師古曰隱公邾子益也王謂朝者之贊子贛觀焉師古

曰子贛孔子弟子曰以禮觀之二君者皆有死亡焉師古

端木賜也贛音貢夫禮死生存亡之體也將左右周旋進退俯仰於是

虜取之朝祀喪戎於是虜觀之今正月相朝而皆不

度心已亡矣師古曰不度不合法度嘉事不體何以能久師古曰嘉



事嘉禮之事謂朝祀也。高仰驕也。卑俯替也。師古曰

不體不得身體之節。也。驕近亂替近疾君為主其先亡。虜。師古曰是年五月

七年秋伐邾以庶徵之恒雨。劉歆以為春秋大雨也。邾子益來也。

劉向以為大水。隱公九年三月癸酉大雨震電庚辰

大雨雪。師古曰雨雪大雨雨水也。師古曰下雨音于

震雷也。劉歆以為三月癸酉辛歷數春分後一日始

震電之時也。當雨而不當大雨大雨常雨之罰也。於

始震電八日之間而大雨雪常寒之罰也。劉向以為

周三月今正月也。當雨水雪雜雨雷電未可以發也。

既已發也。則雪不當復降。皆失節故謂之異。于易雷

激罰恒雨之証

以二月出其卦曰豫。師古曰坤下震上也。言萬物隨雷出地皆

逸豫也。以八月入其卦曰歸妹。師古曰兌下震上也。言雷復歸

入地則孕毓根核保藏蟄蟲。師古曰毓字與育同核亦菱字也。艸根曰菱。

避盛陰之害。出地則養長華實。發揚隱伏。宣盛陽之

德。入能除害。出能興利。人君之象也。是時隱以弟桓

幼代而攝立。公子翬見隱居位已久勸之遂立。師古曰公

子翬魯大夫羽父也。勸殺。隱既不許翬懼而易其辭。

桓公已謀為大宰翬音揮。遂與桓共殺隱。天見其將滅故正月

大雨水而雷電是陽不開陰出涉危難而害萬物。天

戒若曰。為君失時。賊弟佞臣將作亂矣。後入日大雨

戒若曰。為君失時。賊弟佞臣將作亂矣。後入日大雨



服妖

雪陰見開隙而勝陽篡殺之既將成也公不寤後二年而殺昭帝始元元年七月大水雨自七月至十月

成帝建始三年秋大雨三十餘日四年九月大雨十

餘日左氏傳愍公二年晉獻公使太子申生帥師師古

日以伐東公衣之偏衣佩之金玦師古曰偏衣謂左

山軍落氏為玦也牛環口玦狐突歎曰時事之徵也衣身之章

也佩衷之旗也師古曰狐突晉大夫伯行時為太子

所以明貴賤佩故敬其事則命以始師古曰賞服其身

則衣之純壹師古曰用其衷則佩之度師古曰佩玉者

劉奉世曰欲表其衷則當佩之使今命以時卒闕其

事也應劭曰卒盡也闕則衣以奄服遠其躬也

雜色也謂偏衣也遠音于萬反其下竝同佩以金玦棄其衷也服以遠之

時以闕之尤凉冬殺金寒玦離胡可恃也師古曰凉

不能純故曰薄也冬主殺氣金行梁餘子養曰帥師

者受命于廟受服于社有常服矣師古曰梁餘子養

軍御軍之常服則韋弁弗獲而尤命可知也死而不孝不如逃

之罕夷曰尤奇無常金玦不復君有心矣應劭曰奇

意復反也金玦猶決去不反意也師古曰罕夷後四

年申生以讒自殺近服妖也左氏傳曰鄭子臧好聚

鷓冠師古曰子臧鄭文公子也鷓大鳥即戰國策所



天文考冠鷩冠蓋以鷩鳥知天時故鄭文公惡之使也禮圖謂之術氏冠鷩音聿又音術鄭文公惡之使盜殺之師古曰時已得罪出奔宋劉向以為近服妖

者也。一曰非獨為子臧之身亦文公之戒也。初文公

不禮晉文師古曰晉文公之為公子也避驪姬又犯

天子命而伐滑師古曰僖二十四年鄭公子士洩及堵俞彌帥師伐滑王使僂服游孫伯

如鄭請滑鄭伯不聽而執二子不尊尊敬上其後晉文伐鄭幾亡國

師古曰僖三十年晉侯秦伯國鄭佚之狐昭帝時昌

邑王賀遣中大夫之長安多治仄注冠師古曰仄古側注者言形側立而下注也蔡邕以賜大臣又以冠

奴劉向以為近服妖也時王賀狂悖聞天子不豫師古

師古曰王有疾不豫弋獵馳騁如故與騶奴

游居娛戲驕嫚不敬師古曰騶既御也宰冠者尊

奴者賤人賀無故好作非常之冠暴尊象也以冠奴

者當自至尊墜至賤也其後帝崩無子漢大臣徵賀

為嗣即位狂亂無道縛戮諫者夏侯勝等于是大臣

白皇太后廢賀為庶人賀為王時文見大白狗冠方

山冠而無尾鄧展曰方山冠以五采此服妖亦犬既

也賀以問郎中令龔遂遂曰此天戒言在仄者盡冠

狗也師古曰言王左右侍側之人去之則存不去則

亡矣賀既廢數年宣帝封之為列侯復有臯死不得

遂言在側不敢正言賀也賀之不道則明

犬

不道則明

卷二十七 五行志第七中之上



微行

置後。又犬既無尾之效也。京房易傳曰：行不順，厥咎人奴冠。天下亂，辟無適也。如淳曰：辟，君也。適，適子也。妾子拜。如淳曰：無適子也。故又曰：君不正，臣欲篡。厥妖狗冠。出朝門，成帝鴻嘉永始之間，好為微行出游，選從期門郎有材力者及私奴客多至十餘，少五六人，皆白衣袒幘。師古曰：袒，蘇林曰：茵車上，或皆騎出入市里，更在茵上坐也。師古曰：車小故御者不得迴避而在天子茵上也。郊墅遠至宛縣，時大臣車騎將軍王音及劉向等數以切諫，谷永曰：易稱得臣無家，言王者臣天下無私家也。今陛下棄萬乘之至貴，樂家人之賤事，厥高美

之尊稱，好匹夫之卑字。

如淳曰：稱，張放家人是為。字師古曰：為微而故變易也。

崇聚票輕無誼之人，以為私客，置私田于民間。

私奴車馬于北宮，數去南面之尊，離深宮之固，挺身

獨與小人晨夜相隨。

師古曰：挺身，引也。

鳥集醉飽吏民之家。

師古曰：鳥集，如鳥之集。

亂服共坐，溷肴亡別。

閑勉，遯樂晝夜在路。師古曰：閑勉，猶勉言不也。遯，言流遯為樂也。

典門戶奉宿衛之臣，執干戈守空宮，公卿百寮不知陛下所在，積數年矣。昔

號公為無道，有神降曰：賜爾土田。師古曰：春秋左氏傳：莊公三十二年

有神降于萃，號公使祝應宗區史躡言將以庶人受

師古曰：躡，言將以庶人受土田也。諸侯夢得土田為失國祥。滅號號公醜奔京

享焉。神賜之土，因史躡曰：號其亡乎。

師古曰：躡，言將以庶人受土田也。諸侯夢得土田為失國祥。滅號號公醜奔京

土田也。諸侯夢得土田為失國祥。

師古曰：躡，言將以庶人受土田也。諸侯夢得土田為失國祥。滅號號公醜奔京



師而况王者畜私田財物為庶人之事乎左氏傳曰

周景王時大夫賓起見雄雞自斷其尾師古曰賓起即賓孟劉

向以為近雞既也是時王有愛子子鼂王與賓起陰

謀欲立之師古曰子鼂田于北山將因兵眾殺適子

之黨師古曰適讀曰嫡嫡子王子猛及後未及而崩

三子爭國王室大亂其後賓起誅死師古曰三子謂

猛弟敬王巧也劉子遂攻賓子鼂奔楚而敗師古曰

起殺之事並在昭二十二年昭二十

楚定公五年王人殺之于楚京房易傳曰有始無

終厥妖雄鷄目齧斷其尾宣帝黃龍元年未央殿輅

輅中雌雞化為雄孟康曰輅輅殿名也師古曰百官

輅者師古曰將謂率也毛衣變化而不鳴不將無距師古曰將謂率也

骨鬪時所用刺之元帝初元中丞相府史家雌雞伏子漸化

為雄師古曰初尚伏子後乃稍冠距鳴將永先中有

獻雄雞生角者京房易傳曰雞知時知時者當或房

以為已知時恐當之劉向以為房失雞占雞者小畜

主司時起居人師古曰至時而鳴小臣執事為政之

象也言小臣將秉君威以害正事猶石顯也竟寧元

年石顯伏辜此其效也一曰石顯何足以當此昔武

王伐殷至于牧豎誓師曰古人有言曰牝雞無晨牝

鷄之晨惟家之索今殷王紂惟婦言用師古曰周書牧誓之辭晨

評巧而



謂晨時鳴也索盡也言婦人為政 繇是論之黃龍初

猶鷓雞而代雄鳴是喪家之道也 元永光雞變廼國家之占妃后象也孝元王皇后以

甘露二年生男立為太子妃王禁女也黃龍元年宣

帝崩太子立是為元帝王妃將為皇后故是歲未央

殿中雌雞為雄明其占在正宮也不鳴不將無距貴

始萌而尊未成也至元帝初元元年將立王皇后先

以為婕妤三月癸卯制書曰其封婕妤父丞相少史

王禁為陽平侯位特進丙午立王婕妤為皇后明年

正月立皇后子為太子故應是丞相府史家雌雞為

冠其占即丞相少史之女也伏子者明已有子也冠

距鳴將者尊已成也永光二年陽平頃侯禁薨子鳳

嗣侯為侍中衛尉元帝崩皇太子立是為成帝尊皇

后為皇太后以后弟鳳為大司馬大將軍領尚書事

上委政無所與師古曰與讀曰豫言王氏之權自鳳

起故與鳳始受爵位待雄鷄有角明視作威師古曰

示師古曰顯君害上危國者從此人始也其後群弟世權以

至于莽遂篡天下即位五年王太后廼崩此其效也

京房易傳曰賢者居明夷之世知時而傷師古曰易

曰明入地中明夷夷傷也離下坤上言日在地中傷

其明也知時謂知天時者也賢而被傷故取明夷之 義或眾在位師古曰言虛偽無實之 厥妖雞生角雞



生角時主獨又曰婦人顓政國不靜牝雞雄鳴主不榮故房以為已亦在占中矣成公七年正月鼯鼠食

郊牛角師古曰鼯鼠者音奚改卜牛又食其角劉向

以為近青祥亦牛既也不敬而備霧之所致也昔周

公制禮樂成周道故成王命魯郊祀天地以尊周公

至成公時三家始顓政魯將從此衰天愍周公之德

痛其將有敗亡之既故于郊祭而見戒云鼠小蟲性

盜竊鼯又其小者也牛大畜祭天尊物也角兵象在

上君威也小小鼯鼠食至尊之牛角象季氏乃陪臣

盜竊之人將執國命以傷君威而害周公之祀也改

卜牛鼯鼠又食其角天重語之也師古曰重音直用反成公意

慢昏亂遂君臣更執于晉師古曰更互也十年秋公

故止公至十一年三月乃得歸上六年秋公會晉侯

于沙隨晉受叔孫僑如之譖而止公是年九月又信

僑如之僭執季孫行父舍之于莒丘至于襄公晉為

溴梁之會師古曰襄十六年晉平公會諸侯于溴梁

南至溫入河天下大夫皆奪君政師古曰溴梁之會

臭音工覓反孫豹晉荀偃宋向戌衛甯殖鄭公孫其後三家逐昭

公卒死于外幾絕周公之祀董仲舒以為鼯鼠食郊

牛皆養牲不謹也京房易傳曰祭天不慎厥妖鼯鼠

齧郊牛角定公十五年正月鼯鼠食郊牛牛死劉向



以為定公知季氏逐昭公，舉惡如彼，親用孔子為夾谷之會。齊人俵歸鄆，謹龜陰之田。師古曰：夾谷，齊地也。一名祝，其定公十年，公與齊侯會于夾谷。齊侯欲使萊人以兵劫公，孔子以公退命士眾兵之，齊侯乃止。又欲以盟要公，孔子不欲使茲無還，以辭對。又欲詐享公，孔子又距而不受。于是齊人乃服，先是季氏之臣陽虎以鄆謹龜陰之田奔齊至此會，乃以歸。聖德如此，反用季桓子淫于女樂而退孔子，無道甚矣。詩曰：人而亡儀，不死何為？是歲五月，定公薨，牛死之，應也。京房易傳曰：子不子，鼠食其郊牛。哀公元年正月，鼯鼠食郊牛，劉向以為天意汲汲于用聖人，逐三家，故復見戒也。哀公年少，不親見昭公之事，故見敗亡之異，已而哀不

寤身奔于粵，此其效也。

師古曰：哀二十七年，公欲以越伐魯而去三桓，公如孫

有山氏因遜于邾，遂如越，國人施罪于公孫，有山氏而立哀公之子悼公。昭帝元鳳元年

九月，燕有黃鼠銜其尾，舞王宮端門中。師古曰：宮王之

往視之，鼠舞如故。王使吏以酒脯祠，鼠舞不休。一月

一夜死。近黃祥時，燕刺王旦謀反，將死之象也。其月

發覺伏辜。京房易傳曰：誅不原情，厥妖鼠舞門。師古曰：不

原情者，不成帝建始四年九月，長安城南有鼠銜黃

蒿栢葉，上民冢栢及榆樹上為巢。桐栢尤多。師古曰：本

亭名，衛思后巢中無子，皆有乾鼠矢數十。時議臣以

為恐有水災，鼠盜竊小蟲，夜出晝匿。今晝去穴而登



室屋壞

木象賤人將居顯貴之位也。桐栢衛思后園所在也。其後趙皇后自微賤登至尊與衛后同類。趙后終無子而為害，明年有鳶焚巢殺子之異也。天象仍見甚可畏也。一曰皆王莽竊位之象云。京房易傳曰：臣私祿罔辟。李奇曰：辟君也。擅私爵祿誣罔其君。厥妖鼠巢。文公十三年太室屋壞，近金沴木，木動也。先是冬，釐公薨，十六月廼作主。師古曰：主，廟主也。僖公三十三年十二月薨，至文二年二月廼作主。間有一閏故十六月也。後六月又吉禘于太廟而致釐公。師古曰：禘祭也。一八月而禘，距作主六月也。致謂升其主于廟。春秋譏之。經曰：大事于太廟。躋釐公。左氏說曰：太廟，周公之廟，饗有禮義者也。祀

國之大事也。惡其亂國之大事于太廟，故言大事也。躋，登也。登釐公于愍公上，逆祀也。釐雖愍之庶兄，為愍臣，臣子一例，不得在愍上。又末三年而吉禘，前後亂賢父聖祖之大禮，內為貌不恭而狂，外為言不從而僭，故是歲自十二月不雨，至于秋七月，後年若是者三，而太室屋壞矣。前堂曰太廟，中央曰太室，屋其上，重屋尊高者也。象魯自是陵夷，將墮周公之祀也。師古曰：墮，毀也。音火規反。穀梁公羊經曰：世室，魯公伯禽之廟也。周公稱太廟，魯公稱世室，大事者禘祭也。師古曰：禘，合祭也。

毀廟及未毀廟之躋釐公者，先禰後祖也。景帝三年五行志第七中之上



重評巧不  
累埋

幸臣天位  
也以佞臣  
居大位喪  
大甚矣不

止何待

十二月吳二城門自傾大船自覆劉向以為近金沱  
木木動也先是吳王濞以太子死于漢稱疾不朝陰  
與楚王戊謀為逆亂城猶國也其一門名曰楚門一  
門曰魚門吳地以船為家以魚為食天戒若曰與楚  
所謀傾國覆家吳王不寤正月與楚俱起兵身死國  
亡京房易傳曰上下咸諄厥妖城門壞師古曰諄惑也音布內反  
宣帝時大司馬霍禹所居第門自壞時禹內不順外  
不敬見戒不改卒受滅亡之誅哀帝時大司馬董賢  
第門自壞時賢以私愛居大位賞賜無度嬌嫚不敬  
大失臣道見戒不改後賢夫妻自殺家徙合浦

傳曰言之不從是謂不艾厥咎僭厥罰恒陽厥極憂  
時則有詩妖時則有介蟲之孽時則有大既時則有  
口舌之病時則有白青白祥惟木沴金言之不從從  
順也是謂不义又治也孔子曰君子居其室出其言  
不善則千里之外違之况其邇者虞詩云如蜩如螗  
如沸如羹師古曰大雅蕩之詩也蜩蟬也螗蜩也即  
鳴揚之沸涓美之將孰也蜩音調螗音  
唐瓊音偃切音韶螗音聊涓音下館反言上號令不  
順民心虛譁憤亂則不能治海內失在過差故其咎  
僭僭差也刑罰妄加羣陰不附則陽氣勝故其罰常  
陽也旱傷百穀則有寇難上下俱憂故其極憂也君



炕陽而暴虐

師古曰凡言炕陽者枯涸之意謂無惠澤于下也炕音火浪反

臣畏刑

而掛口

師古曰掛籛也音其廉反籛音女涉反

則怨謫之氣發于訶謔

故有詩妖介蟲孽者謂小蟲有甲飛揚之類陽氣所

生也于春秋為螽今謂之蝗皆其類也于易兌為口

犬以吠守而不可信言氣毀故有犬既一曰旱歲犬

多狂死及為怪亦是也及人則多病口喉欬者故有

口舌痲金色白故有白青白祥凡言傷者病金氣金

氣病則木沴之其極憂者順之其福曰康寧劉歆言

傳曰時有毛蟲之孽說以為天文西方參為虎星故

為毛蟲史記周單襄公與晉卻錡卻擊卻至齊國佐

語師古曰卻錡駒伯也卻擊若成叔也卻至昭了即溫季也國佐齊大夫國武子也

公曰晉將有亂三郤其當之虐夫郤氏晉之寵人也

二卿而五大夫可以戒懼矣高位實疾顛厚朱實腊

毒師古曰顛仆也腊久也言位高者必速顛仆也味厚者為毒久今郤伯之語犯叔

迂季伐師古曰伯駒伯也叔若成叔也季溫犯則陵

人迂則誣人伐則掩人有是寵也而益之以三怨其

誰能忍之雖齊國子亦將與焉立于淫亂之國而好

盡言以招人過蘇林曰招音翹招舉也怨之本也唯

善人能受盡言齊其有虐師古曰言無善人不能受盡言十七年晉

殺三郤十八年齊殺國佐凡此屬皆言不從之咎云



晉穆侯以條之役生太子名之曰仇師古曰穆侯信

地也蓋以敵來侵已當戰時其弟以千嘯之戰生名

之曰成師師古曰太子之弟即桓叔也嘯古私字師

服曰異哉君之名子也師古曰師夫名以制誼誼以

出禮師古曰先制義理然後立禮以體政政以正民

師古曰政以禮是以政成而民聽易則生亂師古曰

義則亂嘉耦曰妃怨耦曰仇古之命也師古曰本自

名今君名太子曰仇弟曰成師始兆亂矣其替虐

及仇嗣立是為文侯文侯卒子昭侯立封成師于曲

沃號栢叔師古曰昭侯國亂身危不能自安故封成

師為曲沃伯也栢謚也昭侯叔父故謂之

也叔後晉人殺昭侯而納栢叔不克復立昭侯子孝侯

栢叔子嚴伯殺之晉人立其弟鄂侯鄂侯生哀侯嚴

伯子武公復殺哀侯及其弟滅之而代有晉國師古

始并晉國宣公六年鄭公子曼滿與王子伯廖語欲

為卿師古曰曼滿伯伯廖告人曰無德而貪其在周

易豐之離張晏曰離下震上豐上六變弗過三矣師

曰言無道德而大其屋間一歲鄭人殺之師古曰

不過三歲必滅亡也間一歲襄公二十九年齊高子容與宋司徒見晉知伯

一歲襄公二十九年齊高子容與宋司徒見晉知伯

汝齊相禮師古曰高子容齊大夫高止也宋司徒華

也侯賓出汝齊語知伯曰二子皆將不免子容專司徒

也侯賓出汝齊語知伯曰二子皆將不免子容專司徒



重評恒言  
弗稱亦  
以此

後皆亡家之主也。專則速及，侈將以其力做專，則人實做之。將及矣。九月，高子出奔燕。襄公三十一年，正月，魯穆叔會晉歸，告孟孝伯曰：趙孟將死矣。

師古曰：穆叔即

叔孫穆子也。孟孝伯，魯大夫仲孫羯也。趙孟，晉卿趙文子也。名武，前年七月，穆叔與武同會澶泉。至此年

正月，歸。其語偷，不似民主。偷，苟且。且年未盈五十而諄諄焉如八九十者，弗能久矣。若趙孟死為政者，其韓

子，子也。師古曰：韓子，韓宣子也。名起。吾子盍與季孫言之，可以樹善。

君子也。師古曰：季孫謂季武子也。名宿，言韓起有孝君子之德，方執晉政，可素厚之以立善也。

伯曰：民生幾何，誰能毋偷？朝不及夕，將焉用樹？穆叔

告人曰：孟孫將死矣。吾語諸趙孟之偷也，而又甚焉。

九月，孟孝伯卒。昭公元年，周使劉定公勞晉趙孟。

曰：周景王也。劉定公，周卿也。食邑于劉。因曰：子弁名夏，是時孟與諸侯會于號，故就而勞之。

冕以臨諸侯，盍亦遠績禹功而大庇民乎？

師古曰：時因見河洛而美禹功，故言之也。弁，冕冠也。言今對曰：服冠冕，有國家，何不追績禹功而庇蔭其人乎？

老夫罪戾是懼，焉能恤遠？吾儕偷食，朝不謀夕，何其

長也。

師古曰：儕，等也。言止得食而已，苟免。劉子歸以目前不能念其長久也。儕，音仕，皆反。

語王曰：諺所謂老將知而耄及之者，其趙孟之謂歟。

師古曰：諺，俗所傳言也。八十曰耄，亂也。言人年老閱歷既多，謂將益智而又耄亂也。為晉正卿。

以主諸侯，而儕于隸人，朝不謀夕，棄神人矣。神怒，民

畔，何以能久？

師古曰：言其自比賤隸而無恤下之心，人為神主，故神人皆去也。



重評如其  
大惡不必  
數世

不復年矣師古曰謂其即是歲秦景公弟后子奔晉

師古曰后子趙孟問秦君何如對曰無道趙孟曰亡

師古曰子鍼

即公子鍼

天地有與立焉師古曰言在天地之間多不數世淫

弗能敝也趙孟曰天虐對曰有焉趙孟曰其幾何師古

曰言當對曰鍼聞國無道而年穀和孰天贊之也鮮

不五稔帥古曰贊佐助之也鮮少也稔孰也穀孰趙

孟視陰曰朝夕不相及誰能侍五師古曰陰謂日之

年暮朝不及夕故言五年后子出而告人曰趙孟將

不可待也陰讀與陰同死矣主民玩歲而惕日其與幾何貪也與幾何言不

能久也惕冬趙孟卒昭五年秦景公卒昭公元年楚

公子圍會盟師古曰圍楚恭王之子也時為楚設服

離衛張晏曰設服者設人君之服離衛者二人魯叔

孫穆子曰楚公子美矣君哉師古曰穆子叔孫豹也

伯州犁曰此行也辭而假之寡君師古曰伯州犁楚

之命假以此禮耳蓋為其令尹文過鄭行人子羽曰假不反矣師古曰

名子羽公孫揮字也假伯州犁曰子姑憂子皙之欲

不反矣言將遂為君伯州犁曰子姑憂子皙之欲

背誕也應劭曰子皙攻殺伯有今又背盟欲復作亂

命放誕欲為亂也子且自子羽曰假而不反子其無

憂此無憂令尹不反也則楚國有難子亦有憂也齊國子曰吾代二子



二子能知人不知已此種學問在周秦以前必取稔而故人之能言之至漢後而民遂道正矣

閔矣師古曰國子齊大夫國弱也二子謂王子圍及伯州犁也圍以是年篡位而不能令終州犁亦

為圍所殺陳公子招曰不憂何成師古曰招陳公

子哀公弟也言因憂以成衛齊子曰苟或知之雖憂

不害師古曰齊子衛大夫齊惡也言退會子羽告人

曰齊衛陳大夫其不免乎國子代人憂子招樂憂齊

子雖憂弗害夫弗及而憂與可憂而樂與憂而弗害

皆取憂之道也師古曰弗及而憂謂太誓曰民之所

欲天必從之三大夫兆憂矣能無至乎師古曰兆憂

言以知物其是之謂矣師古曰物類也察其昭公十

五年晉籍談如周莖穆后師古曰籍談晉大夫也穆

既除喪而燕師古曰燕與宴同王曰諸侯皆有以填撫王室

晉獨無有何也師古曰填撫王室謂獻籍談對曰諸

侯之封也皆受明器于王室故能薦彝器師古曰明

器也彝器常可寶用之器也晉居深山戎翟之與鄰拜戎不暇其

何以獻器王曰叔氏其忘諸乎師古曰叔氏之使故謂

之叔師古曰叔氏之使故謂叔父唐叔成王之母弟其反亡分乎師古曰分

昔而高祖司晉之典籍師古曰以爲大正故曰籍氏

女司典之後也何故忘之籍談不能對賓出王曰籍

父其無後乎數典而忘其祖籍談歸以語叔嚮叔嚮



王樂憂若卒以憂不可謂終王一歲而有三年之喪

二焉師古曰為太子三年妻死三年乃娶達於是乎

以喪賓燕又求彝器樂憂甚矣三年之喪雖貴遂服

禮也師古曰王雖弗遂燕樂已早師古曰天子除喪

遂猶堯禮王之大經也師古曰一動而失二禮無大經矣師古曰

其早也禮王之大經也師古曰言以考典典以志經師古曰

曰經謂常法也既不遂言以考典典以志經師古曰

服又即宴樂是失二禮志記忘經而多言舉典將安用之哀公十六年孔丘

卒公誅之曰旻天不平不慈遺一老俾屏予一人應

曰慈且亂也言旻天不善于魯不且遺一子贛曰君

老使屏蔽我一人也師古曰慈音魚觀反其不歿于魯乎夫子之言曰禮失則昏名失則愆師古

曰夫子謂孔子也失志為昏失所為愆生弗能用死

而誅之非禮也稱予一人非名也師古曰天子自稱

之號故君兩失之二十七年公孫于邾師古曰孫遂

死于越庶徵之恒暘劉向以為春秋大旱也其夏旱

雩祀謂之大雩不傷二穀謂之不雨京房易傳曰欲

德不用茲謂張孟康曰欲得賢者而厥災荒荒旱也

其旱陰雲不雨變而赤因而除師出過時茲謂廣李

曰廣音曠韋昭其旱不生上下皆蔽茲謂隔其旱天

赤三月時有雹殺飛禽上緣求妃茲謂僭師古曰緣

眾處而求其旱三月大溫亡雲居高臺府茲謂犯陰

恒暘



侵陽其旱萬物根死數有火災庶位踰節茲謂僭其

旱澤物枯為火所傷釐公二十一年夏大旱董仲舒

劉向以為齊桓既死諸侯從楚釐公尤得楚心楚來獻

捷釋宋之執師古曰謂此年楚執宋公以伐宋冬使宜申來獻捷十二月盟于薄釋公也

外倚強楚炕陽失眾又作南門勞民興役師古曰南門本各稷

門更改高諸雩旱不雨略皆同說宣公七年秋大旱

是夏宣與齊侯伐萊師古曰萊國即東萊黃縣也襄公五年秋大

雩先是宋魚石犇楚師古曰犇古奔宋也魯石宋左師也公子目夷之曾孫也楚

伐宋取彭城以封魚石鄭畔于中國而附楚師古曰自鄆陵

戰後鄭遂不服故襄與諸侯共圍彭城師古曰謂襄諸侯屢侵伐之

辰會晉欒黶師古曰欒黶齊人滕人薛人圍彭城鄭虎牢以禦楚師古曰

曰虎牢本鄭邑時是歲鄭伯使公子發來聘師古曰已屬晉蓋追言之

鄭穆公之子子產使大夫會吳于善道師古曰使仲之父也字子國

善道外結二國內得鄭聘有炕陽動眾之應八年九

月大雩時作三軍季氏盛師古曰萬二千五百人為軍魯本立上下二軍皆屬

于公有事則三卿遞帥之而征伐今季氏師古曰二十八

年頻年也荀吳晉大夫即荀偃之子也二十六年晉

侯使來聘慶封齊大夫也二十七年齊侯使來聘

是夏邾子來朝襄有炕陽自大之應昭公三年八月

大雩劉歆以為昭公即位年十九矣猶有童心居喪



不哀、炕陽失衆。六年九月，大雩。先是莒牟夷以二邑

來奔。師古曰：牟夷，莒大夫也。二邑謂牟夷及防茲也。莒怒伐魯，叔弓帥師距

而敗之。昭得入晉。師古曰：叔弓，魯大夫。時昭公適欲朝晉而遇莒人來討，將不果行。叔

弓既敗莒師，公乃得去。故傳云：成禮大國以爲援好也。外和大國，內獲二邑，取

勝鄰國，有炕陽動衆之應。十六年九月，大雩。先是昭

公母夫人歸氏薨，昭不感。又大蒐于比蒲。師古曰：歸氏，胡國之

女歸姓，卽齊歸也。齊謚也。蒐謂聚衆而田獵也。比蒲，魯地名。晉叔嚮曰：魯有大喪

而不廢蒐，國不恤喪，不思君也。君亡感容，不顧親也。

始其失國，與三年同占。二十四年八月，大雩。劉歆以

爲左氏傳二十三年，邾師城翼，還經魯地。師古曰：翼邾邑也。經

者道出其中也。魯地謂武城也。魯襲取邾師，獲其三大夫。師古曰：謂徐鉉、高、

茅地也。邾人愬于晉，晉人執吾行人叔孫婁。師古曰：叔孫，邾子也。

略反。是春，廼歸之。二十五年七月上辛，大雩。季辛

又雩，旱甚也。劉歆以爲時后氏與季氏有隙。師古曰：后氏，邾

昭伯也。季氏，季平子也。季邾之雞鬪，季氏介其雞，邾子爲之金距。平子怒，益宮于邾氏，且責讓之。故邾昭伯怨。又季氏之族有淫妻爲讒，使季平子與族人相

怨，皆共譖平子。師古曰：謂平子庶叔父公鳥之妻季嬖與雍人檀通而譖季氏之族人季

公亥。公思展，故平子殺之。子家駒諫曰：讒人以君徼幸，

不可。師古曰：子家駒，卽子家懿。伯莊，公之玄孫也。一名羈。昭公遂伐季氏，爲所

敗，出奔齊。定公十年九月，大雩。先是定公自將侵鄭。



歸而城中城二大夫帥師圍郕師古曰中城魯之邑也二大夫謂季孫斯

仲孫嚴公三十一年冬不雨是歲一年而三築臺師古曰是年春築臺于郎夏築臺于薛秋築臺于秦秦郎薛皆魯地

奢侈不恤民釐公二年冬十月不雨三年春正月不雨夏四月不雨六月

雨先是者嚴公夫人與公子慶父淫而殺二君師古曰慶父桓公之子莊公弟也二君謂子般及閔公○宋祁曰宋子友云考上下文稱先是例甚多獨此有一者

字者字宜去不然者國人攻之夫人遜于邾慶父犇

莒釐公即位南敗邾師古曰謂元年公敗邾師于偃東敗莒獲其大

夫師古曰謂元年公子友帥師敗莒師于鄆獲莒擘也有炕陽之應文公二年

自十有二月不雨至于秋七月文公即位天子使叔

照會葬師古曰叔張周之內史也毛伯賜命師古曰亦天子

使之也毛伯周之卿士毛國伯爵也賜命者賜以命圭為瑞信也又會晉侯于戚師古曰戚謂大夫公孫敖會之也公子遂如齊納幣師古曰納女纁

之幣謂公又與諸侯盟師古曰謂公孫敖會宋公陳侯鄭伯晉士穀盟于垂隴也

垂隴鄭地上得天子外得諸侯沛然自大師古曰沛音普大反躋釐

公主大夫始顓事師古曰謂季孫行父也十年自正月不雨至

于秋七月先是公子遂會四國而救鄭師古曰謂九年楚人伐鄭

公子遂會晉人宋人楚使越椒來聘師古曰越椒秦衛人許人以救之

人歸禘師古曰謂九年秦人來歸僖公成風之禘也衣服曰禘有炕陽之應十

五年自正月不雨至于秋七月先是曹伯杞伯滕子

卷二十七 五行志第七中之上

三



來朝師古曰十一年曹伯來朝邴伯來犇師古曰邴國伯爵也

秦伯使遂來聘師古曰遂秦大夫名季孫行父城諸

及鄆師古曰諸鄆二邑名二年之間五國趨之內城

二邑炕陽失衆一曰不雨而五穀皆孰異也文公時

大夫始顯盟會公孫敖會晉侯又會諸侯盟于垂隴

故不雨而生者陰不出氣而私自自行以象施不由上

出臣下作福而私自成一曰不雨近常陰之罰君弱

也惠帝五年夏大旱江河水少谿谷絕先是發民男

女十四萬六千人城長安是歲城乃成文帝三年秋

天下旱是歲夏匈奴右賢王寇侵上郡詔丞相灌嬰

發車騎士八萬五千人詣高奴師古曰上郡之縣擊右賢王

走出塞其秋濟北王興居反使大將軍討之皆伏誅

後六年春天下大旱先是發車騎材官屯廣昌師古曰武

縣都之是歲二月復發材官屯隴西後匈奴大入上郡

雲中烽火通長安三將軍屯邊師古曰謂以中大夫

飛狐故楚相蘇意為將軍又三將軍屯京師師古曰

屯句注將軍張武屯北地師古曰謂河內

太守周亞夫為將軍次緄柳宗正劉禮為將軍次棘門景帝中三

年秋大旱武帝元光六年夏大旱是歲四將軍征匈

奴師古曰謂車騎將軍衛青出上谷騎將軍公孫敖

出代輕車將軍公孫賀出雲中驍騎將軍李廣出雁門元朔五年春大旱是歲六將軍衆十餘萬征匈奴



師古曰謂衛青將六將軍兵也六將軍者衛尉蘇建為游將軍左內史李沮為強弩將軍太僕公孫賀為騎將軍代相李蔡為輕車將軍俱出朔方元狩三大行李息岍頭侯張次公為將軍出右北平

年夏大旱是歲發天下故吏伐棘上林穿昆明池天漢元年夏大旱其三年夏大旱先是貳師將軍征大宛還天漢元年發適民師古曰適二年夏三將軍征

匈奴師古曰謂貳師將軍三萬騎出酒泉因杆將軍出西河騎都尉李陵將步兵五千人出居延北

也李陵沒不還征和元年夏大旱是歲發三輔騎士閉長安城門大搜始治巫蠱明年衛皇后太子敗昭

帝始元六年大旱先是大鴻臚田廣明征益州暴師連年宣帝本始三年夏大旱東西數千里先是五將

軍眾二十萬征匈奴師古曰本始三年御史大夫廣明為祁連將軍後將軍趙充

國為蒲類將軍雲中太守田順為武牙將軍及度遼將軍范明友前將軍韓增凡五將軍軍兵十五萬騎校尉常惠持節護烏孫兵咸神爵元年秋大旱是歲後

將軍趙克國征西羌成帝永始三年四年夏大旱左氏傳晉獻公時童謠曰丙之晨龍尾伏辰衿服振振

取虢之旂師古曰徒歌曰謠衿服黑衣服振振衿服之貌也衿音均又音弋春反振音只人反

鶉之賁賁天策焯焯火中成軍號公其犇師古曰賁吐教反是時虢為小國介夏陽之院怙虞國之助師古音敦

隔也亢衡於晉有炕陽之節失臣下之心晉獻伐之問於卜偃曰吾其濟乎師古曰卜偃晉偃以童謠對



曰克之十月朔丙子旦日在尾月在策鶉火中必此時也冬十二月丙子朔晉師滅虢虢公醜犇周周十  
 二月夏十月也言天者以夏正史記晉惠公時童謠  
 曰恭太子更葬兮後十四年晉亦不昌昌廼在其兄  
 是時惠公賴秦力得立立而背秦內殺二大夫師古曰謂  
 里克師古曰謂國人師古曰謂不說及更葬其兄恭太子申生而不敬故  
 詩妖作也後與秦戰為秦所獲立十四年而歿晉人  
 絕之更立其兄重耳是為文公遂伯諸侯左氏傳文  
 成之世童謠曰鸛之鶴之公出辱之師古曰鸛音欲鸛  
 鶉之羽公在外野往饋之馬鸛鶴跣跣公在乾侯臣

曰乾侯在魏郡平丘縣師古曰徵蹇與襦師古曰徵  
也言公出外鸛鶴之巢遠哉搖搖師古曰搖搖襦父  
 求袴襦之服師古曰鸛鶴之巢遠哉搖搖師古曰搖搖襦父  
 喪勞宋父以驕師古曰鸛鶴之巢遠哉搖搖師古曰搖搖襦父  
 不遂而出故曰喪勞定公無鸛鶴鸛鶴往歌來哭師古曰  
 德於下坐致君位故曰以驕鸛鶴鸛鶴往歌來哭師古曰  
 日謂昭公生時出至昭公時有鸛鶴來巢公攻季氏  
 奔死乃以喪歸之至昭公時有鸛鶴來巢公攻季氏  
 敗出奔齊居外野次乾侯八年歿于外歸葬魯昭公  
 名稠公子宋立是為定公元帝時童謠曰井水溢滅  
 竈煙灌玉堂流金門至成帝建始二年三月戊子北  
 宮中井泉稍上溢出南流象春秋時先有鸛鶴之謠  
 而後有來巢之驗井水陰也竈煙陽也玉堂金門至



尊之居象陰盛而滅陽竊有宮室之應也。王莽生於

元帝初元四年。至成帝封侯為三公輔政。因以篡位。

成帝時童謠曰。燕燕尾涎涎。師古曰涎涎光澤貌也音徒見反張公

子時相見。木門倉琅根。燕飛來啄皇孫。皇孫歿。燕啄

矢。其後帝為微行出遊。常與富平侯張放俱稱富平

侯家人。過河陽。主作樂。見舞者。趙飛燕而幸之。故曰

燕燕尾涎涎。美好貌也。張公子謂富平侯也。木門倉

琅根。謂宮門銅鍤。師古曰門之鋪首及銅鍤也銅色青故曰倉琅鋪首銜環故謂之根

鍤讀與環同言將尊貴也。後遂立為皇后。弟昭儀賊害後

宮皇子。卒皆伏辜。所謂燕飛來啄皇孫。皇孫死。燕啄

矢者也。成帝時。謠謠又曰。邪徑敗良田。讒口亂善

桂樹華不實。黃爵巢其顛。故為人所羨。今為人所憐。

桂。赤色。漢家象。華不實。無繼嗣也。王莽自謂黃象。黃

爵巢其顛也。嚴公十七年冬。多麋。劉歆以為毛蟲之

孽為災。劉向以為麋色青。近青祥也。麋之為言迷也。

蓋牝獸之淫者也。是時嚴公將取齊之淫女。其象先

見。天戒若曰。勿取齊女淫而迷國。嚴不寤。遂取之。夫

人既入。淫於二叔。終皆誅歿。師古曰謂慶父縊歿叔牙鳩卒齊人叔哀姜也

幾亡社稷。師古曰謂子般閔公前後董仲舒指畧同。

京房易傳曰。廢正作淫。大不明。國多麋。又曰。震遂泥。



李奇曰從三至五有坎象坎為水四為泥在水故  
日震遂泥泥者泥溺於水不能自拔道未光也或以  
為溺於淫女故其妖多麋麋迷也師古  
曰此易震卦九四爻辭也泥音乃計反厥咎國多麋

昭帝時昌邑王賀聞人聲曰熊視而見大熊左右莫  
見以問郎中令龔遂遂曰熊山野之獸而來入宮室

王獨見之此天戒大王恐宮室將空危亡象也賀不  
改寤後卒失國左氏傳襄公十七年十一月甲午宋

國人逐獬狗師古曰獬狗也音征例反獬狗入於華臣氏師古曰華臣氏

元之子也國人從之臣懼遂奔陳先是臣兄閔為宋師古曰  
閔卒臣使賊殺閔家宰遂就其妻宋平公聞之  
曰臣不唯其宗室是暴大亂宋國之政欲逐之左師

向戌曰大臣不順國之耻也不如蓋之師古曰向戌  
也蓋謂覆掩其事也公廼止華臣炕暴失義內不自安故犬禍

至以犇亡也高后八年三月拔霸上師古曰拔者除  
還過枳道見物如倉狗師古曰機謂拘持高后掖師古曰掖謂拘持

居足忽而不見卜之趙王如意為祟遂病掖傷而崩  
先是高后鳩殺如意支斷其母戚夫入手足推其眼

以為人彘師古曰推謂敲擊去其精也推音文帝後  
五年六月齊雍城門外有狗生角師古曰雍城門者

氏傳平陽之役趙武及師古曰雍城門者先是帝兄齊悼惠王亡後帝

秦周伐雍門之菽是也師古曰菽是也分齊地立其庶子七人皆為王師古曰謂齊孝王將



賢膠東王雄渠膠西王卬濟南王兄弟並疆有炕陽

辟光并城陽恭王喜是為七王

也故犬禍見也犬守御角兵象在前而上鄉者也師古

日鄉讀曰嚮此亦下同犬不當生角猶諸侯不當舉兵鄉京師

也天之戒人蚤矣諸侯不寤後六年吳楚畔濟南膠

西膠東三國應之舉兵至齊齊王猶與城守三國圍

之會漢破吳楚因誅四王故天狗下梁而吳楚攻梁

狗生角於齊而三國圍齊漢平破吳楚於梁誅四王

於齊京房易傳曰執政失下將害之厥妖狗生角君

子苟免小人陷之厥妖狗生角景帝三年二月邯鄲

狗與彘交悖亂之氣近犬豕之禍也是時趙王遂悖

亂與吳楚謀為逆遣使匈奴求助兵卒伏其辜犬兵

革失衆之占如淳曰犬吠守似兵革外附它類失衆也豕北方匈奴之象

逆言失聽交於異類以生害也京房易傳曰夫婦不

嚴厥妖狗與豕交茲謂反德國有兵革成帝河平元

年長安男子石良劉音相與同居師古曰二人共止一室有如

人狀在其室中擊之為狗走出去後有數人被甲持

兵弩至良家良等格擊或死或傷皆狗也自二月至

六月乃止鴻嘉中狗與彘交左氏昭公二十四年十

月癸酉王子鼂以成周之寶圭湛于河師古曰以祭

祭川曰浮沈湛讀幾以獲神助師古曰幾甲戌津人

日沈後皆類此

前漢書 卷二十七 五行志第七中之上



得之河上。陰不佞取將賣之。則為石。師古曰陰不佞周大夫也。

時王子鼂篡天子位。萬民不鄉。號令不從。師古曰鄉讀曰嚮。

故有玉變。近白祥也。癸酉入。而甲戌出。神不享之。驗

云。玉化為石。貴將為賤也。後二年子鼂奔楚而歿。史

記秦始皇帝三十六年。鄭客從關東來。至華陰。望見

素車白馬。從華山上下。知其非人道。住止而待之。遂

至。師古曰於道上。住而待此車馬。持壁與客曰。為我遺鑄池君。師古曰鑄池在昆明池北。此直江神告。

始也。龍人君。象謂始皇也。忽不見。鄭客奉壁。即始皇二十八年過

江所湛壁也。與周子鼂相應。是歲石隕于東郡。民或

刻其石曰。始皇歿而地分。此皆白祥。炕陽暴虐。號令

不從。孤陽獨治。羣陰不附之所致也。一曰。石陰類也。

陰持高節。臣將危君。趙高李斯之象也。始皇不畏戒

自省。反夷滅其旁民。而燔燒其石。是歲始皇歿。後三

年而秦滅。孝昭元鳳二年。正月。泰山萊蕪山南。匈匈

有數千人聲。民視之。有大石自立。高丈五尺。大四十

八圍。入地深八尺。三石為足。石立處。有白鳥數千集

其旁。眊孟以為石陰類。下民象。泰山岱宗之嶽。王者

易姓告代之處。當有庶人為天子者。孟坐伏誅。京房

易傳曰。復崩來無咎。師古曰復卦之辭也。自上下者

此孝宜登。極之詳。

此孝宜登。極之詳。

此孝宜登。極之詳。

此孝宜登。極之詳。

此孝宜登。極之詳。



高祖崛起  
之先必有  
明聖顯赫  
之瑞備乎  
當時無史  
官是以失  
記而止載  
五星聚于  
東井也

為崩。厥應泰山之石顛而下。師古曰：顛墜也。聖人受命，人君  
虜。又曰：石立如人，庶士為天下雄，立於山，同姓平地  
異姓，立於水。聖人於澤，小人天。漢元年三月，天雨白  
毛。三年八月，天雨白雉。師古曰：凡言雉者，毛之強曲者也。音力之反。京房  
易傳曰：前樂後憂，厥妖天雨羽。又曰：邪人進，賢人逃。  
天雨毛。史記周威烈王二十三年，九鼎震，金震，木動  
之也。是時周室衰微，刑重而虐，號令不從，以亂金氣。  
鼎者宗廟之寶器也。宗廟將廢，寶鼎將遷，故震動也。  
是歲晉三卿韓魏趙篡晉君而分其地，威烈王命以  
為諸侯。天子不恤同姓而爵其賊臣，天下不附矣。後

三世周致德祚於秦。

晉灼曰：赧王奔秦，其邑此為致德祚也。

其後秦遂

滅周而取九鼎。九鼎之震，木沴金，失眾甚。成帝元延

元年正月，長安章城門門牡自亡。

晉灼曰：西出南頭第一門也。師古曰：

牡所以下閉者，也亦以鐵為之。

函谷關次門牡亦自亡。

韋昭曰：函谷關邊小門也。

師古曰：非行人出入所由，蓋關司曹府所在之門也。

京房易傳曰：饑而不損，茲

謂泰。厥災水，厥咎牡亡。妖辭曰：關動牡飛，辟為亡道。

臣為非，厥咎亂臣。謀篡

李奇曰：易奴變傳辭。

故谷永對曰：章城

門，通路寢之路，函谷關，距山東之險，城門關，守國之

固，固將去焉，故牡飛也。



前漢書卷之二十七

五行志第七中之下

傳曰思心之不睿。是謂不聖。厥咎霤。師古曰霤音莫豆反厥罰

恒風。厥極凶短折。時則有脂夜之妖。時則有華孽。時

則有牛禍。時則有心腹之病。時則有黃眚黃祥。時則

有金木水火疹土。思心之不睿。是謂不聖。思心者心

思慮也。睿。亮也。孔子曰。居上不寬。吾何以觀之哉。言

上不寬大。包容臣下。則不能居聖位。貌言視聽。以心

為主。四者皆失。則區霤無識。師古曰區音口豆反故其咎霤也。

雨旱寒與。以風為本。師古曰與音於六反四氣皆亂。故其罰



常風也。常風傷物，故其極凶短折也。傷人曰凶，禽獸曰短。草木曰折。一曰凶，天也。兄喪弟曰短，父喪子曰折。在人腹中肥而包裹心者，脂也。心區霧則冥晦，故有脂夜之妖。師古曰：脂妖及夜妖。一曰有脂物而夜為妖，若脂水夜汗人衣，淫之象也。一曰夜妖者，雲風並起而杳冥，故與常風同象也。溫而風則生螟螣。師古曰：螣音徒，得反。有裸蟲之孽。師古曰：裸亦羸字也，從衣果聲。劉向以為於易巽為風，為木卦，在三月四月，繼陽而治。主木之華實，風氣盛，至秋冬木復華，故有華孽。一曰地氣盛則秋冬復華，一曰華者色也，土為內事，為女孽也。於易坤為土，為牛。

牛大心而不能思慮，思心氣毀，故有牛禍。一曰牛多疾，及為怪亦是也。及人則多病，心腹者，故有心腹之病。土色黃，故有黃眚黃祥。凡思心傷者，病土氣，土氣病則金木水火沴之，故曰時則有金木水火沴土。不言惟而獨曰時則有者，非一衝氣所沴，明其異大也。其極曰凶短折，順之其福曰考終命。師古曰：壽考而終其命。劉歆思心傳曰：時則有羸虫之孽，謂螟螣之屬也。庶徵之常風。宋初曰也。庶二字當刪。劉向以為春秋無其應，釐公十六年正月六鵠退蜚過宋都。師古曰：鵠音五狄反。左氏傳曰：風也。劉歆以為風發於它所，至宋而高鵠高蜚而逢之。



則退經以見者為文。故記退蜚。傳以實應著言風。常風之罰也。象宋襄公區霧自用。不容臣下。逆司馬子

魚之諫。而與疆楚爭盟。師古曰子魚公子日夷也桓公之子而為司馬爭盟謂為

鹿上之盟以求諸侯於楚子魚諫曰小國爭盟禍也公不聽之後六年為楚所執。師古曰禧二十一年楚執宋公以

伐宋距六鵠退飛凡六年應六鵠之數云。京房易

傳曰潛龍勿用。師古曰乾初九爻辭眾逆同志。至德廼潛。厥異

風其風也。行不解物。不長。師古曰不解物謂物逢之而不解散也不長所起者

也近也。雨小而傷政。悖德隱。茲謂亂。厥風先風不雨。大風

暴起。發屋折木。守義不進。茲謂耄。厥風與雲俱起。折

五穀莖。臣易上政。茲謂不順。厥風大焱發屋。師古曰焱疾風

也音必賦歛不理。茲謂禍。厥風絕經紀。如淳曰有紀

之屬也晉灼曰南北為經東西為緯絲因風暴亂不端理也止即溫。溫即蟲。侯專

封。茲謂不統。厥風疾。而樹不搖。穀不成。辟不思道。利

茲謂無澤。師古曰道讀曰導不思厥風不搖木。旱無

雲。傷禾。公常於利。茲謂亂。師古曰公上爵也常厥風

微而溫。生蟲蝗。害五穀。棄正作淫。茲謂惑。厥風溫。螟

蟲起。害有益人之物。侯不朝。茲謂叛。厥風無恒。地變

赤而殺人。文帝二年六月。淮南王都壽春。大風毀民

室。殺人。劉向以為是歲南越反攻淮南邊。淮南王長

破之。後年入朝。殺漢故丞相辟陽侯。上赦之。歸聚姦



人謀逆亂。自稱東帝。見異不寤。後遷于蜀。道次靡文。

帝五年。吳暴風雨。壞城官府民室。時吳王濞謀為逆。

亂。天戒數見。終不改寤。後卒誅滅。五年十月。楚王都

彭城。大風從東南來。毀市門殺人。是月王戊初嗣立。

後坐淫削國。與吳王謀反。刑僂諫者。師古曰。謂楚相張尚。太傅趙夷。

吾也。僂。古。幾。字。吳在楚東南。天戒若曰。勿與吳為惡。將敗市

朝。王戊不寤。卒隨吳亡。昭帝元鳳元年。燕王都薊大

風雨。師古曰。薊。縣名。燕國之所都。拔宮中樹七圍以上十六枚。壞

城樓。燕王旦不寤。謀反發覺。卒伏其辜。釐公十五年。

九月。巳卯晦。震夷伯之廟。師古曰。夷伯。司空無駭之後。本魯公族也。號展氏。

劉向以為晦暝也。震雷也。夷伯世大夫。正晝雷其廟。

獨冥。師古曰。冥。暗也。天戒若曰。勿使大夫世官。將專事暝晦。

明年。公子季友卒。果世官。師古曰。謂季友之孫行父。仍執政。專國自此以後常。

為卿。政在季氏。至成公十六年。六月甲午晦。正晝皆暝。

陰為陽。臣制君也。成公不寤。其冬季氏殺公子偃。師古。

曰。為。季。文。子。所。受。也。季氏萌於釐公。師古曰。萌。喻草木始生也。言其始有威權。大於

成公。此其應也。董仲舒以為夷伯季氏之孚也。師古曰。孚。

信也。所信任之臣也。陪臣不當有廟。震者雷也。晦暝雷擊其廟。

明當絕去僭差之類也。向又以為此皆所謂夜妖者。

也。劉歆以為春秋及朔言朔。及晦言晦。人道所不及。



則天震之展氏有隱慝故天加誅於其祖夷伯之廟以譴告之也成公十六年六月甲午晦晉侯及楚子

鄭伯戰于鄆陵皆月晦云隱公五年秋螟董仲舒劉

向以為時公觀漁于棠貪利之應也師古曰棠魯地也陳漁者之事

而觀劉歆以為又逆臧豎伯之諫師古曰臧僖伯公之子疆也孝公之子

諫觀貪利區霧以生羸蟲之孽也八年九月螟時鄭

伯以邴將易許田師古曰邴祀泰山之邑也有貪利心京房易傳

曰臣安祿茲謂貪厥災蟲蟲食根德無常茲謂煩蟲

食葉不絀無德蟲食本與東作爭茲謂不時師古曰

也蟲食節蔽惡生孽蟲食心師古曰蔽謂惡人蔽君之明為災孽也嚴

公六年秋螟董仲舒劉向以為先是衛侯朔出奔齊

齊侯會諸侯納朔師古曰朔謂惠公也桓十六年以左公子泄石公子職立公子黔年

故惠公奔齊至莊五年會齊人許諸侯賂師古曰諸宋人蔡人伐衛而納惠公也國各有賂

齊人歸衛寶魯受之師古曰以代衛所獲之寶來歸魯貪利應也文

帝後六年秋螟是歲匈奴大入上郡雲中燹火通長

安遣三將軍屯邊三將軍屯京師宣公三年郊牛之

口傷改卜牛牛死劉向以為近牛禍也是時宣公與

公子遂謀共殺子赤而立又以喪娶師古曰宣元年正月公子遂如

齊逆女三月遂以夫人婦姜師古曰遂如齊自齊將成公喪制未除區霽昏亂亂成於口幸

有季文子得免於禍天猶惡之生則不饗其祀師古曰謂



卷二十七  
五行志第七中之下

郊牛傷死是天  
不飲饗其祀  
以其新成故  
謂之新宮  
董仲舒指畧同  
秦孝文王五年游胸衍

禍也。先是文惠王初都咸陽。廣大宮室。南臨渭。北臨

涇。思心失。逆土氣。足者止也。戒秦建止奢泰。將致危

亡。如淳曰。建立秦遂不改。至於離宮三百。復起阿房。

未成而亡。一曰。牛以力為人用。足所以行也。其後秦

大用民力。轉輸起負海。至北邊。師古曰。負海猶言背海也。天下叛

之。京房易傳曰。興繇役。奪民時。厥妖牛生五足。景帝

中六年。梁孝王田北山。有獻牛足上出背。劉向以

為近牛禍。先是孝王驕奢。起苑方三百里。宮館閣

相連三十餘里。納於邪臣羊勝之計。欲求為漢嗣。刺

殺議臣爰盎。事發。負斧歸死。既退歸國。猶有恨心。內

則思慮。霧亂外。則土功過制。故牛既作足。而出於背。

下。奸上之象也。師古曰。奸猶不能自解。發疾暴死。又

凶短之極也。左氏傳。昭公二十一年。春。周景王將鑄

無射鍾。師古曰。鍾聲中無射。泠州鳩曰。應劭曰。泠官

師古曰。樂官曰。泠後遂以王其以心疾死乎。夫天子

為氏。泠音零。其字從水。王其以心疾死乎。夫天子

省風以作樂。應劭曰。風上地。風俗也。省中和之風。以

也。省觀。小者不窕。大者不擗。師古曰。窕。輕小也。擗。橫大

也。窕音他。窕。輕小也。擗。橫大

也。窕音他。窕。輕小也。擗。橫大

也。窕音他。窕。輕小也。擗。橫大

也。窕音他。窕。輕小也。擗。橫大

也。窕音他。窕。輕小也。擗。橫大



反。椒則不容。心是以感。感實生疾。今鍾椒矣。王心弗

裁。孟康曰。其能久乎。劉向以為是時景王好聽淫聲。

適。廢不明。師古曰。適讀曰嫡。謂太子壽卒。王立子猛為嗣。後又欲立子朝也。思。心。霧。

亂。明年以心疾崩。近心腹之病。鹵短之極者也。昭二

十五年。春。魯叔孫昭子聘于宋。元公與燕飲酒樂。語

相泣也。師古曰。昭子叔孫姑也。元公宋平公子也。相泣。相對而俱泣也。樂。祁。佐。師古曰。樂。祁。佐。曰樂。

祁。宋司城子。祭也。佐。佐酒。告人曰。今茲君與叔孫其皆死乎。吾聞

之哀樂而樂哀。皆喪心也。師古曰。哀樂可樂而反哀也。樂哀可哀而反樂也。喪

失之。心之精爽。是謂魂。鬼。魂魄去之。何以能久。冬十

月。叔孫昭子歿。十一月。宋元公卒。昭帝元鳳元年。九

月。燕有黃鼠銜其尾。舞王宮端門中。往視之。鼠舞如

故。王使夫人以酒脯祠鼠。舞不休。夜歿。黃祥也。時燕

刺王旦謀反將敗。歿。世象也。其月發覺伏辜。京房易

傳曰。誅不原情。厥妖鼠舞門。成帝建始元年四月辛

丑夜。西北有如火光。壬寅晨。大風從西北起。雲氣赤

黃。四塞天下。終日夜下著地者。黃土塵也。是歲帝元

舅大司馬大將軍王鳳始用事。又封鳳母弟崇為安

成侯。食邑萬戶。庶弟譚等五人。賜爵關內侯。食邑三

千戶。師古曰。譚。商音。根。逢。時。凡五人。復益封鳳五千戶。悉封譚等為

列侯。是為五侯。哀帝即位。封外屬丁氏。傅氏。周氏。鄭



氏凡六人為列侯

師古曰外戚傳傳太后弟子喜封高武侯晏封孔鄉侯商封汝昌侯

同母弟子鄭業為陽信侯丁太后兄明封陽安侯子滿封平周侯傳氏鄭氏侯者四人丁氏侯者二人今

此言六人為列侯其數是也傳氏丁氏鄭氏則有之而不見周氏所出志傳不同未詳其意

對曰五侯封日天氣赤黃丁傳復然服虔曰楊宣此

殆爵土過制傷亂土氣之祥也京房易傳曰經稱觀

其生師古曰易觀卦上九爻辭言大臣之義當觀賢人知其性行

推而貢之否則為聞善不與茲謂不知師古曰徒知之而不能

進助也厥異黃厥咎聾厥災不嗣黃者即上黃光不散

如火然有黃濁氣四塞天下蔽賢絕道故災異至絕

世也經曰良馬逐師古曰此易大畜九三爻辭逐進也言大臣得

賢者謀當顯進其人否則為下相攘善師古曰攘卻也言不進達

之也竊取曰攘音人羊反而茲謂盜明厥咎亦不嗣至於

身修家絕師古曰繆古戮字史記周幽王二年周三川皆震

應劭曰震地震三川竭也師古曰三川涇渭洛也洛即漆沮也川自震耳故將壅塞非地震也劉向

以為金木水火沴土者也伯陽甫曰服虔曰周將亡

矣天地之氣不過其序若過其序民亂之也陽伏而

不能出陰迫而不能升應劭曰迫陰迫也於是地震

今三川實震是陽失其所而填陰也應劭曰失其所

為陰所填不得升也陽失而在陰原必寒師古曰原

師古曰填音竹刃反也原塞國必亡夫水土演而民用也應劭曰演引也



者也師古曰演音衍土無所演而民乏財用不亡何待昔伊維

竭而夏亡河竭而商亡今周德如二代之季其原又

塞塞必竭川竭山必崩夫國必依山川山崩川竭亡

之徵也若國亡不過十年數之紀也是歲三川竭岐

山崩劉向以為陽失在陰者謂火氣來煎枯水故川

竭也山川連體下竭上崩事執然也時幽王暴虐妄

誅伐不聽諫迷於褒姒廢其正后師古曰褒姒褒人

申后也蓋白華之詩所為作也廢后之父申侯與太戎共攻殺幽王

一曰其在天文水為辰星辰星為蠻夷月食辰星國

以女亡幽王之敗女亂其內夷攻其外京房易傳曰

君臣相背厥異名水絕師古曰有文公九年九月癸

酉地震劉向以為先是時齊桓晉文魯釐二伯賢君

新沒師古曰齊桓晉文二伯也周襄王失道師古曰

帶之難而出奔楚穆王殺父師古曰穆王商臣諸侯

皆不肖權傾於下天戒若曰臣下彊盛者將動為害

後宋魯晉莒鄭陳齊皆殺君師古曰文十六年宋人

仲殺惡宣二年晉趙盾殺其君夷畢文十八年莒弒

其君廢其宣四年鄭公子歸生殺其君夷十年陳夏

徵舒殺其君平國文十諸震畧皆從董仲舒說也京

房易傳曰臣事雖正專必震其震於水則波於木則

搖於屋則瓦落大經在辟而易臣茲謂陰動服虔曰



陰犯殺其上也師古曰辟讀曰僻謂常法僻壞而易

也厥震搖政宮大經搖政茲謂不陰厥震搖山山出

涌水嗣子無德專祿茲謂不順厥震動丘陵涌水出

襄公十六年五月甲子地震劉向以為先是雞澤之

會諸侯盟大夫又盟師古曰雞澤衛地也襄三年公會單子晉侯宋公衛侯使袁僑

子邾子齊世子光已未同盟于雞澤陳侯使袁僑是

如會戊寅叔孫豹及諸侯大夫及陳袁僑盟也

歲三月諸侯為溴梁之會而大夫獨相與盟師古曰經書諸

大夫盟謂晉朱衛鄭曹五月地震矣其後崔氏專齊

莒邾薛杞小邾之大夫藥盈亂晉良霄傾鄭闔殺吳子燕逐其君楚滅陳蔡

師古曰崔氏齊卿崔杼也藥盈晉大夫藥桓子之子

懷子也二十一年奔楚二十三年復入于晉而作亂

良霄鄭大夫伯有也三十年子晳以駟氏之

焚之伯有奔靡梁遂奔許於自慕門之實入介

庫以伐舊北門駟帶率國人伐之伯有死于羊肆

守門者也吳子餘祭也吳人伐越獲俘焉以為閭使

昭三年冬燕大夫殺公之外嬖公懼奔齊昭八年楚

師滅陳十一昭公十九年五月巳卯地震劉向以為

年楚滅蔡也

是時季氏將有逐君之變其後宋三臣曹會皆以地

叛師古曰二十年宋華亥向寧華定出奔陳二十一年自陳入于宋南里以叛曹會大夫公孫會也二十

十年自鄭出奔宋穀梁傳曰自鄭者蔡莒逐其君吳

專鄭也鄭會之邑也鄭音莫風反

敗中國殺二君師古曰昭二十一年蔡人信費無極之言出蔡侯朱朱出奔楚二十三年

莒子庚輿虐而好劍國人患之秋七月烏存帥國人

以逐之庚輿出奔魯戊辰災敗楚頃胡沈蔡陳許之

師于雞父胡子兒

沈子逞滅是也

二十三年八月乙未地震劉向以



為是時周景王崩。劉單立王子猛。尹氏立子朝。其後

季氏逐昭公。黑肱叛邾。師古曰：黑肱，邾大夫也。三十年經書邾黑肱以濫來奔。

濫，邾邑。吳殺其君僚。師古曰：僚，吳公子光使專設諸抽劍刺王是也。宋五

大夫晉二大夫皆以地叛。師古曰：定十年宋公之弟辰暨仲它石疆出奔陳。十

一年春辰及仲它石疆公子地自陳入于蕭以叛。秋宋樂大心自曹入于蕭。十三年晉荀寅士吉射入朝。

歌以哀公三年四月甲午地震。劉向以為是時諸侯

皆信邪臣，莫能用仲尼，盜殺蔡侯，齊陳乞弑君。師古曰：哀

四年經善盜殺蔡侯。申左氏傳曰：蔡昭侯將如吳，諸大夫恐其又遷也，公孫翩逐而射之，入于家人而卒。

陳乞，齊大夫，陳僖子也。六年乞殺惠帝二年正月地

震隴西，厭四百餘家。師古曰：厭音一。甲反。次下亦同。武帝征和二年

八月癸亥地震，厭殺人。宣帝本始四年四月壬寅地

震，河南以東四十九郡北海琅邪壞祖宗廟城郭，

六千餘人。元帝永光三年冬地震，綏和二年九月丙

辰地震，自京師至北邊郡國三十餘壞城郭，凡殺四

百一十五人。釐公十四年秋八月辛卯沙麓崩，穀梁

傳曰：林屬於山曰麓。師古曰：屬，聯也。音之欲反。沙，其名也。劉向以

為臣下背叛，散落不事上之象也。先是齊桓行伯道

會諸侯事周室，管仲既死，桓德日衰，天戒若曰：伯道

將廢，諸侯散落，政逮大夫，陪既執命，臣下不事上矣。

桓公不寤，天子蔽晦。師古曰：蔽，掩也。及齊桓死，天下散

卷二十七 五行志第七中之下



而從楚王札子殺二大夫師古曰二大夫召伯毛伯也晉敗天子

之師師古曰謂敗之於買戎也莫能征討從是陵遲公羊以為沙

麓河上邑也董仲舒說畧同一日河大川象齊大國

桓德衰伯道將移於晉文故河為徙也左氏以為沙

麓晉地沙山名也地震而麓崩不書震舉重者也伯

陽甫所謂國必依山川山崩川竭亡之徵也不過十

年數之紀也至二十四年晉懷公殺於高粱師古曰

子圍惠公之子也文公入京房易傳曰小人剝廬師

國而使殺之高梁晉地日剝卦上厥妖山崩茲謂陰乘陽弱勝彊成公五年

夏梁山崩穀梁傳曰靡河三日不流師古曰靡讀曰漉晉君

帥羣臣而哭之廼流師古曰伯宗劉向以為山陽

君也水陰民也天戒若曰君道崩壞下亂百姓將失

其所矣哭然後流喪亡象也梁山在晉地自晉始而

及天下也後晉暴殺三卿厲公以弑師古曰三卿謂

也厲公殺之而欒書中行偃溴梁之會天下大夫皆

執國政其後孫窋出衛獻師古曰孫孫林父窋窋殖

之子也各術獻公戒二子食日肝不召而射鴻於園

二子怒因作亂公如野遂出奔齊孫氏追之敗公徒

于柯澤事在三家逐魯昭單尹亂王室董仲舒說畧

同劉歆以為梁山晉壑也崩龍崩也師古曰言古者

三代命祀祭不越望吉凶禍福不是過也國主山川



山崩川竭亡之徵也。美惡周必復。是歲歲在鶉火。至十七年復在鶉火。藥書中行偃殺厲公而立悼公。高后二年正月武都山崩殺七百六十人。地震至八月。迺止。文帝元年四月齊楚地山二十九所同日俱大發水潰出。劉向以為近水沴土也。天戒若曰。勿盛齊楚之君。今失制度將為亂。後十六年帝庶兄齊悼惠王之孫文王則薨無子。帝分齊地立悼惠王庶子六人皆為王。師古曰謂齊孝王將閭濟北王志菑川王賢膠東王雄渠膠西王卬濟南王辟光賈誼鼂錯諫以為違古制恐為亂。至景帝三年齊楚七國起兵百餘萬。漢皆破之。春秋四國同日災。師古曰宋

衛陳鄭

漢七國同日眾山潰成被其害。不畏天威之則效也。成帝河平三年二月丙戌。健為柏江山崩。搶江

山崩皆瀰江水。江水逆流。壞城殺十三人。地震積二

十一日。百二十四動。元延三年正月丙寅。蜀郡岷山

崩。靡江。江水逆流三日。迺通。劉向以為周時岐山崩。

三川竭而幽王亡。岐山者周所興也。漢家本起於蜀。

漢今所起之地。山崩川竭。星孛又及攝提大角。從參

至辰。如淳曰。參星尾長及攝提。始必亡矣。其後三世

亡嗣。王莽篡位。

傳曰。皇之不極。是謂不建。厥咎眊。服虔曰。眊音老。耄。

前漢書 卷二十七 五行志第七中之下

三



陰厥極弱。時則有射妖。時則有龍蛇之孽。時則有馬禍。時則有下人伐上之病。時則有日月亂行。星辰逆行。皇之不極。是謂不建。皇君也。極中建立也。人君貌言視聽思心五事皆失。不得其中。則不能立萬事。失在眊悖。故其咎眊也。師古曰。眊不明也。悖惑也。音布內反。王者自下承天理物。雲起於山而彌於天。師古曰。彌滿也。天氣亂。故其罰常陰也。一曰上失中。則下彊盛而蔽君明也。易曰。亢龍有悔。貴而位高而亡。民賢人在下位而亡輔。師古曰。乾上九。文言也。如此。則君有南面之尊。而亡一人之助。故其極弱也。盛陽動進輕疾。服虔曰。陽行禮春而大射。輕且疾也。

以

順陽氣

韋昭曰。將祭與。臣射謂之大射。

上微弱。則下奮動。故有

射妖。易曰。雲從龍。

師古曰。乾九五。文言。

又曰。龍蛇之孽。以存身

也。師古曰。下繫辭也。

陰氣動。故有龍蛇之孽。於易乾為君。為

馬。馬任用而彊力。君氣毀。故有馬禍。一曰。馬多歿。及

為怪。亦是也。君亂且弱。人之所叛。天之所去。不有明

王之誅。則有篡弑之禍。故有下人伐上之病。凡君道

傷者。病天氣。不言五行。沴天。而曰日月亂行。星辰逆

行者。為若下不敢沴天。猶春秋曰。五師敗績于貿戎。

不言敗之者。以自敗為文。尊尊之意也。劉歆皇極傳

曰。有下體生上之病。說以為下人伐上。天誅已成。不



得復為病云。皇極之常陰。劉向以為春秋亡其應。一曰久陰不雨是也。劉歆以為自屬常陰。昭帝元平元年四月崩。亡嗣立昌邑王賀。賀即位。天陰晝夜不見日月。賀欲出。光祿大夫夏侯勝當車諫曰。天久陰而不雨。臣下有謀上者。陛下欲何之。賀怒。縛勝以屬吏。吏白大將軍霍光。光時與車騎將軍張安世謀欲廢賀。光讓安世以為泄語。安世實不泄。召問勝。勝上洪範五行傳曰。皇之不極。厥罰常陰。時則有下人伐上。不敢察察言。故云臣下有謀。光安世讀之大驚。以此益重經術士。後數日卒。共廢賀。此常陰之明效也。京

房易傳曰。有蜺蒙霧。霧上下合也。蒙如塵雲。蜺日

氣也。其占曰。后妃有專。蜺再重赤。而專至衝旱。孟康曰。專

員也。若五月再重赤。而員至十一月旱也。妻不壹順。黑蜺四背。又白蜺雙

出日中。妻以貴高。夫茲謂擅陽。蜺四方。日光不陽。解

而溫。服虔曰。蒙氣解而溫。內取。茲謂禽。服虔曰。人君內淫於骨

聚塵。蜺如禽在日旁。以尊降妃。茲謂薄嗣。蜺直而塞

六辰。迺除。夜星見而赤。韋昭曰。六辰。謂從邪至中。女不變始。茲謂

乘夫。孟康曰。始責高於夫。終行此不變也。蜺白在日側。黑蜺果之氣正

直。師古曰。果。謂干之也。妻不順正。茲謂擅陽。蜺中窺貫。而外專

夫妻不嚴。茲謂媾。韋昭曰。媾。言媾慢也。蜺與日會。婦



人擅國。茲謂項。師古曰：項，讀曰傾。蜺白貫日中，赤蜺四背。服虔曰：蜺，適不答。茲謂不次。師古曰：適，讀曰嫡。答，報也。言背日，一曰答對也。言不蜺，直在左。蜺交在右。取於不專。茲以恩意接對之。

謂危嗣。蜺抱日兩未及。君淫外。茲謂亡。蜺氣左日交於外。取不達。茲謂不知。蜺白奪明而大溫。溫而雨。師古曰：取，讀曰聚。尊卑不別。茲謂嫖。蜺三出三已。三辰除。日若從寅至辰也。蜺旦見西晏則雨。除則日出且雨。臣私祿及親。茲謂罔辟。異道。茲謂不見。上蒙下霧。風三變而俱解。立嗣子。

不請於上。茲謂作福。蒙一日五起五解。辟不下謀。臣辟異道。茲謂不見。上蒙下霧。風三變而俱解。立嗣子。

疑。茲謂動欲。蒙赤日不明。德不序。茲謂不聰。蒙日不明。溫而民病。德不試。空言祿。師古曰：試，用也。茲謂主竊。臣天。

孟康曰：謂君情竊用人。不以次第為天也。師古曰：竊音曳。蒙起而白。君樂逸人。茲謂放蒙。日青黑雲夾日。左右前後行過日。公不任職。茲謂怙祿。蒙三日。又大風五日。蒙不解。利邪以食。茲謂閉上。蒙大起。白雲如山。行蔽日。公懼不言道。茲謂蔽下。蒙大起。日不見。若雨不雨。至十二日解。而有大雨。雲蔽日。祿生於下。茲謂誣君。蒙微而小雨。已乃大雨。下相攘善。茲謂盜明。蒙黃濁。下陳功求於上。茲謂不知。蒙微而赤。風鳴條。解復蒙。下專刑。茲謂分威。蒙而

知蒙微而赤。風鳴條。解復蒙。下專刑。茲謂分威。蒙而

知蒙微而赤。風鳴條。解復蒙。下專刑。茲謂分威。蒙而

知蒙微而赤。風鳴條。解復蒙。下專刑。茲謂分威。蒙而

知蒙微而赤。風鳴條。解復蒙。下專刑。茲謂分威。蒙而

知蒙微而赤。風鳴條。解復蒙。下專刑。茲謂分威。蒙而

知蒙微而赤。風鳴條。解復蒙。下專刑。茲謂分威。蒙而

知蒙微而赤。風鳴條。解復蒙。下專刑。茲謂分威。蒙而

知蒙微而赤。風鳴條。解復蒙。下專刑。茲謂分威。蒙而

知蒙微而赤。風鳴條。解復蒙。下專刑。茲謂分威。蒙而

知蒙微而赤。風鳴條。解復蒙。下專刑。茲謂分威。蒙而

知蒙微而赤。風鳴條。解復蒙。下專刑。茲謂分威。蒙而

知蒙微而赤。風鳴條。解復蒙。下專刑。茲謂分威。蒙而

知蒙微而赤。風鳴條。解復蒙。下專刑。茲謂分威。蒙而

知蒙微而赤。風鳴條。解復蒙。下專刑。茲謂分威。蒙而

知蒙微而赤。風鳴條。解復蒙。下專刑。茲謂分威。蒙而

知蒙微而赤。風鳴條。解復蒙。下專刑。茲謂分威。蒙而



日不得明。大臣厭小臣。茲謂蔽。蒙微。日不明。若解不

解。大風發。赤雲起而蔽日。衆不惡惡。茲謂蔽。蒙尊卦

用事。孟康曰尊卦乾坤也三日而起。日不見。漏言亡喜。茲謂下

厝用。師古曰厝音千各反蒙微。日無光。有雨。雲雨不降。廢忠惑

佞。茲謂亡。蒙天先清而暴。蒙微而日不明。有逸民。茲

謂不明。蒙濁奪日光。公不任職。茲謂不繼。蒙白。三辰

止。則日青。青而寒。寒必雨。忠臣進善。君不試。茲謂過。

師古曰試用也蒙先小雨。雨已。蒙起微而日不明。惑衆在位。

茲謂覆國。蒙微而日不明。一溫一寒。風揚塵。知佞厚

之。茲謂塵。蒙甚而溫。君臣故弼。茲謂悖。師古曰弼猶相戾也悖惑

也厥災風雨霧風拔木亂五穀已而大霧。庶正蔽惡

茲謂生孽災。厥異霧。此皆陰雲之類云。嚴公十八年

秋。有蜮。劉向以為蜮生南越。越地多婦人。男女同川。

淫女為主。亂氣所生。故聖人各之曰蜮。猶惑也。在

水旁。能射人。射人有處。甚者至死。師古曰以氣射人也南方謂

之短弧。師古曰即射工也亦呼水弩近射妖。妖亡之象也。時嚴將

取齊之淫女。故蜮至。天戒若曰。勿娶齊女。將生淫惑

篡弑之禍。嚴不寤。遂取之。入後淫於二叔。二叔以死。

兩子見弑。夫亦誅。劉歆以為蜮。盛暑所生。非自越

來也。京房易傳曰。忠臣進善。君不試。厥咎國生蜮。史



記魯哀公時有隼集于陳廷而處師古曰集鷲鳥即

為鷲失之矣廷朝廷楛失貫之應劭曰楛木各師古

也鷲字音胡骨反石斨音奴又乃互反長尺有

咫張晏曰八尺曰咫陳閔公使使問仲尼師古曰閔公各

尼曰隼之來遠矣昔武王克商通道百蠻使各以方

物來貢肅慎貢楛矢臣瓚曰肅慎東北夷石斨長尺有咫先王

分異姓以遠方職使毋忘服師古曰服事也故分陳以肅慎

矢試求之故府果得之師古曰得昔所分劉向以為

隼近黑祥貪暴類也矢貫之近射妖也歿於廷國亡

表也象陳眊亂不服事周而行貪暴將致遠夷之禍

為所滅也是時中國齊晉南夷吳楚為彊師古曰齊晉

為彊南夷則陳交晉不親附楚不固數被二國之禍

後楚有白公之亂師古曰白公楚平王太子建之子

西召之使處吳境為白公吳人伐慎白公敗之請陳

乘而侵之師古曰白公之亂陳人特其卒為楚所滅

師古曰陳閔公之二十年獲麟之史記夏后氏之衰

有二龍止於夏廷而言余褒之二君也師古曰褒夏

帝卜殺之去之止之莫吉卜請其蓍而藏之乃吉應

曰蓍沫也鄭氏曰蓍音牛齡之齡師古曰去謂於是

驅逐也止謂拘留也去音丘呂反蓍音丑之反於是

布幣策告之師古曰奠幣為禮龍亡而蓍在乃匱去



之師古曰匱匱也去藏也其後夏亡傳匱於殷周三

代莫發至厲王末發而觀之應劭曰羣呼曰課師彘流于廷不可除也厲

王使婦人羸而謀之古曰課音先到反彘化爲玄

龜韋昭曰玄黑龜蜚蜴也似蛇而有足入後宮處妾

遇之而孕師古曰處妾生子懼而棄之宣王立女童

謠曰檠弧箕服實亡周國師古曰女童謠問里之童

點文者也木弓曰弧服盛箭者即今之步叉也其草

似荻而細織之爲服也檠音一簞反其音基荻音敵

後有夫婦鬻是器者宣王使執而僇之師古曰鬻賣

既去見處妾所棄妖子聞其夜號哀而收之遂亡奔

褒後褒人有罪入妖子以贖是爲褒姒幽王見而愛

之生子伯服王廢申后及太子宜咎而立褒姒伯服

代之廢后之父申侯與繒西畎戎共攻殺幽王師古

戎即犬戎詩曰赫赫宗周褒姒滅之師古曰小雅正

亦曰昆夷盛貌也宗周鎬京也赫赫

威滅也音呼悅反劉向以爲夏后季世周之幽厲

皆諄亂逆天故有龍彘之恠近龍蛇孽也彘血也一

曰洙也檠弧桑弓也其服蓋以其草爲箭服近射妖

也女童謠者禍將生於女國以兵寇亡也師古曰因

兵寇左氏傳昭公十九年龍鬪於鄭時門之外洧淵

也師古曰時門鄭城門也洧泉洧水之泉也洧

水出滎陽密縣東南至潁川長平入潁也劉向以

爲近龍孽也鄭以小國攝乎晉楚之間師古曰攝重

前漢書卷二十七五行志第七中之下



以彊吳鄭當其衝不能脩德將鬪三國以自危亡師古

日言若不脩德則是時子產任政內惠於民外善辭

令以交三國鄭卒亡患能以德消變之效也京房易

傳曰衆心不安厥妖龍鬪惠帝二年正月癸酉旦有

兩龍見於蘭陵延東里温陵井中師古曰蘭陵縣之

姓至乙亥夜去劉向以為龍貴象而困於庶人井中

象諸侯將有幽執之禍其後呂太后幽殺三趙王諸

呂亦終誅滅京房易傳曰有德遭害厥妖龍見井中

又曰行刑暴惡黑龍從井出左氏傳魯嚴公時有內

蛇與外蛇鬪鄭南門中內蛇歿劉向以為近蛇孽也

先是鄭厲公劫相祭仲而逐兄昭公代立師古曰

氏之女也祭仲祭封人仲足也桓十一年宋人執祭

祭音側後厲公出奔昭公復人師古曰桓十五年厲

謀殺祭仲不克五月出奔蔡六月昭公師古曰

復歸于鄭九月厲公殺檀伯而若櫟也師古曰

立師古曰恒十七年高渠彌弑昭公而立其弟子厲

公自外劫大夫傅瑕使穆子儀師古曰傅瑕鄭大夫

櫟侵鄭獲傅瑕與之盟於此外蛇殺內蛇之象也蛇

死六年而厲公立而嚴公聞之問申繻曰猶有妖乎

日申繻魯大夫對曰人之所忌其氣炎以取之師古曰

瞻妖由人興也人亡釁焉妖不自作人棄常故有妖



京房易傳曰立嗣子疑厥妖蛇居國門闕左氏傳文  
公十六年夏有蛇自泉宮出師古曰泉宮即泉臺入于國如先

君之數劉向以為近蛇孽也泉宮在圃中公母姜氏  
嘗居之蛇從之出象宮將不居也詩曰維虺維蛇女

子之祥師古曰小雅斯于之詩又蛇入國國將有女憂也如先

君之數者公母將薨象也秋公母薨公惡之乃毀泉  
臺夫妖孽應行而自見非見而為害也文不改行循

正共御歎罰師古曰共讀曰恭御讀曰禦又讀如本字而作非禮以重其

過後二年薨公子遂殺文之二子惡視而立宣公師古曰惡即子亦也視其母弟文公夫人大歸于齊師古曰本齊女故出而歸齊所謂哀

也武帝大始四年七月趙有蛇從郭外入與邑中  
蛇鬪孝文廟下邑中蛇歿後二年秋有衛太子事

自趙人江克起左氏傳定公十年宋公子地有白馬

駟師古曰地宋元公公嬖向魍欲之師古曰公謂景公即地之况也

魍宋司馬桓魋也向音公取而朱其尾鬣師古曰鬣式尚反魍音大回反

涉反以子之地怒使其徒扶魍而奪之師古曰扶擊也音丑失反

魍懼將走公閉門而泣之目盡腫公弟辰謂地曰子

為君禮不過出竟君必止子師古曰辰亦元公子也言若見君怒懼而出奔

是為臣之禮也地出奔陳公弗止辰為之請不聽辰

曰是我廷吾兄也師古曰廷欺也音求往反吾以國人出君誰與



處遂與其徒出奔陳明年俱入于蕭以叛大為宋患

師古曰近馬禍也史記秦孝公二十一年有馬生人

昭王二十年牡馬生子而歿劉向以為皆馬禍也孝

公始用商君攻守之法東侵諸侯至於昭王用兵彌

烈師古曰其象將以兵革抗極成功而還自害也牡

馬非生類妄生而歿猶秦恃力彊得天下而還自滅

之象也一日諸畜生非其類子孫必有非其姓者至

於始皇果呂不韋子京房易傳曰方伯分威厥妖牡

馬生子亡天下諸侯相伐厥妖馬生人文帝十二年

有馬生角於吳角在耳前上鄉師古曰鄉讀曰右角

長三寸左角長二寸皆大二寸劉向以為馬不當生

角猶吳不當舉兵鄉上也是時吳王濞封有四郡五

十餘城師古曰高紀云六年春以故東陽郡鄣郡吳

日吳古之建國日者荆王兼有其地今歲無後朕欲

復立吳王長沙王臣等請立沛侯為吳王而荆燕吳

傳云荆王劉賈為黥布所殺無後上忠會稽輕悍無

壯王填之乃立濞為吳王三郡五十三城是則漢之

所封賈本地也止有三郡荆燕吳傳與紀同矣今此

云四郡未詳其說若以賈本不得會稽濞加一郡者

則不得言五內懷驕恣變見於外天戒早矣王不寤

後卒舉兵誅滅京房易傳曰臣易上政不順厥妖馬  
生角茲謂賢士不足又曰天子親伐馬生角成帝綏  
和二年二月大廐馬生角在左耳前圍長各二寸是



時王莽為大司馬害上之萌師古曰萌若草木之始生自此始矣。

也。哀帝建平二年定襄牡馬生駒三足隨羣飲食大

守以聞。馬國之武用三足不任用之象也。後侍中董

賢年二十二為大司馬居上公之位。天下不宗。哀帝

暴崩。成帝母王太后召弟子新都侯王莽入收賢印

綬。賢恐自殺。莽因代之。并誅外家丁傅。又廢哀帝傅

皇后。令自殺。發掘帝祖母傅太后母丁太后陵。更以

庶人葬之。辜及至尊。大臣微弱之禍也。文公十一年

敗狄于鹹。師古曰鹹魯地也。穀梁公羊傳曰長狄師古曰防風之後漆

姓也。國號鄭。購鄭音。兄弟三人。一者之魯。師古曰僑如也。來伐

所求反。購音莫。干反。

晉為叔孫一者之齊。師古曰榮如也。齊襄公二

之晉。師古曰焚如也。宣十五皆殺之。身橫九晦。師古

古畝。斷其首而載之。肩見於軾。師古曰軾車前橫木何以書記

異也。劉向以為是時周室衰微。三國為大可責者也。

天戒若曰。不行禮義。大為夷狄之行。將至危亡。其後

三國皆有篡弑之禍。師古曰謂魯文公薨。襄仲弑惡

弑襄公而立。無知晉藥書。近下人伐上之病也。劉歆

以為人變。屬黃祥。一曰屬羸蟲之孽。一曰天地之性

人為貴。凡人為變。皆屬皇極下人伐上之病云。京房

易傳曰。君暴亂。疾有道。厥妖長狄入國。又曰。豐其屋。

前漢書 卷二十七 五行志第七中之下



下獨苦。師古曰豐其屋易豐卦長狄生世主虜。史記

秦始皇帝二十六年有大人長五丈足履六尺皆夷

狄服凡十二人見于臨洮。師古曰隴西之縣也音土高反天戒若曰

勿大為夷狄之行將受其禍是歲始皇初并六國反

喜以為瑞銷天下兵器作金人十二以象之遂自賢

聖燔詩書阬儒士奢淫暴虐務欲廣地南戍五嶺北

築長城以備胡越塹山填谷西起臨洮東至遼東徑

數千里故大人見於臨洮明禍亂之起後十四年而

秦亡亡自戍卒陳勝發史記魏襄王十三年魏有女

子化為丈夫京房易傳曰女子化為丈夫茲謂陰昌

賤人為王丈夫化為女子茲謂陰勝厥咎亡一曰男

化為女宮刑濫也女化為男婦政行也哀帝建平中

豫章有男子化為女子嫁為人婦生一子長安陳鳳

言此陽變為陰將亡繼嗣自相生之象一曰嫁為人

婦生一子者將復一世乃絕哀帝建平四年四月山

陽方與女子田無嗇生子。師古曰方與者山陽之縣也女子姓名無嗇方與

音房先未生二月兒唬腹中及生不舉葬之陌上三

日人過聞唬聲母掘收養平帝元始元年二月朔方

廣牧女子趙春病歿。師古曰廣牧朔方之縣也姓趙名春歛棺積六日

出在棺外自言見夫歿父曰年二十七不當死太守



譚以聞京房易傳曰幹父之蠱有子考亡咎韋昭曰蠱事也

子能正父之事是為有子故考不為咎崇師古曰易蠱卦初六爻辭也

道思慕不皇亦重見先人之非師古曰言父有不善之事當速改之若

思慕而已無所變易是重顯先人之非也一日三年之內但思慕而已不服見父之非故不改也重音中

用上不則為私厥妖人歿復生一日至陰為陽下人為

上六月長安女子有生兒兩頭異頸面相鄉四臂共

匈俱前鄉師古曰鄉讀口嚮屍上有目長二寸所京房易傳

曰睽孤見豕負塗師古曰易睽卦上九爻辭也睽孤垂刺之意也塗泥也睽音苦攜反

厥妖人生兩頭下相攘善妖亦同人若六畜首目在

下茲謂亡上正將變更凡妖之作以譴失正各象其

類二首下不壹也足多所任邪也足少下不勝任或

不任下也凡下體生於上不敬也上體生於下媒瀆

也生非其類淫亂也人生而大上速成也生而能言

好虛也羣妖推此類不改乃成凶也景帝二年九月

膠東下密人年七十餘生角角有毛時膠東膠西濟

南齊四王有舉兵反謀謀由吳王濞起連楚趙凡七

國下密縣居四齊之中師古曰四齊即上所云膠東膠西濟南齊也本皆齊地故

謂之角兵象上鄉者也老人吳王象也年七十七國

象也天戒若曰人不當生角猶諸侯不當舉兵以鄉

京師也禍從老人生七國俱敗云諸侯不寤明年吳

京師也禍從老人生七國俱敗云諸侯不寤明年吳



王先起諸侯從之。七國俱滅。京房易傳曰：冢宰專政，厥妖人生角。成帝建始三年十月丁未，京師相驚言大水至，渭水虎上小女陳持弓，年九歲。師古曰：虎上地名也。音斯。走入橫城門，入未央宮，尚方掖門殿門，門衛戶者莫見。至句盾禁中而覺得。師古曰：句盾，少府之署。覺得，事覺而見執得也。民以水相驚者，陰氣盛也。小女而入宮殿中者，下人將因女寵而居有宮室之象也。名曰持弓，有似周家歷弧之祥。易曰：弧矢之利，以威天下。師古曰：下，繫之辭也。是時帝后王太后弟鳳始為上將，秉國政。天知其後將威天下而入宮室，故象先見也。其後王氏兄弟父子五侯秉

權。至莽卒篡天下，蓋陳氏之後云。京房易傳曰：妖言

動衆，茲謂不信。路將亡人司馬歿。成帝綏和二年八月庚申，鄭通里男子王褒。

師古曰：鄭將之通里。衣絳衣，小冠帶

劔，入北司馬門殿東門。師古曰：入北司馬門也。上前殿

入非常室中。如淳曰：殿，上室名。解帷組結佩之。師古曰：組，綬類。所以係帷

又垂以為飾也。佩帶也。招前殿署長業等曰：天帝令我居此。業

等收縛考問，褒故公車大誰卒。師古曰：大誰者，主問非常人之云。姓名是

誰也。大誰本以誰何稱。因用名官有病狂易。師古曰：謂病狂

大誰長。今此卒者長所領士卒也。病狂易。謂病狂

而變易也。不自知入宮狀，下獄歿。是時王莽為大司馬。

哀帝即位，莽乞骸骨就第。天知其必不退，故因是而



見象也。姓名章服甚明。徑上前殿路寢入室取組而佩之。稱天帝命。然時人莫察。後莽就國。天下寃之。哀帝徵莽還京師。明年帝崩。莽復為大司馬。因是而篡國。哀帝建平四年正月。民驚走持橐。或擗一枚。如淳曰擗麻幹也。師古曰橐禾稗也。擗音鄒。又音側九反。傳相付與曰。行詔籌道中。相過逢。多至千數。或被髮徒踐。師古曰徒踐謂徒跣也。或夜折關。或踰墻入。或乘車騎奔馳。以置驛。傳行經歷郡國二十六。至京師。其夏京師郡國民聚會。聖巷阡陌設祭。張博具。師古曰博戲之具。歌舞祠西王母。又傳書曰。母告百姓。佩此書者不歿。不信我言。視門樞下當有白髮。師古

曰樞門扇所由開閉者也。至秋止。是時帝祖母傅太后驕與政事。

故杜鄴對曰。春秋災異。以指象為言語。籌所以紀數。民陰水類也。水以東流為順。走而西行。反類逆上。象

數度放溢。妄以相予。違忤民心之應也。西王母婦人之稱。博奕男子之事。於街巷阡陌。明離闌內。師古曰闌門。擗也。音魚。列反。與彊外。師古曰與讀曰預。臨事盤樂。炕陽之意。白髮

衰年之象。體尊性弱。難理易亂。門人之所由。樞其要也。居人之所由。制持其要也。其明甚著。今外家丁傳

並侍帷幄。布於列位。有罪惡者。不坐辜罰。亡功能者。畢受官爵。皇甫三桓。詩人所刺。春秋所譏。亡以甚此。



師古曰皇甫周卿士之字也用  
后嬖寵而處職位詩人刺之

指象昭昭以覺聖朝

奈何不應後哀帝崩成帝母王太后臨朝王莽為大

司馬誅滅丁傳一曰丁傳所亂者小此異乃王太后

莽之應云

此等魚與蟹水

支隔財安

難與燕

月劍水

此等燕

此等燕

書卷



