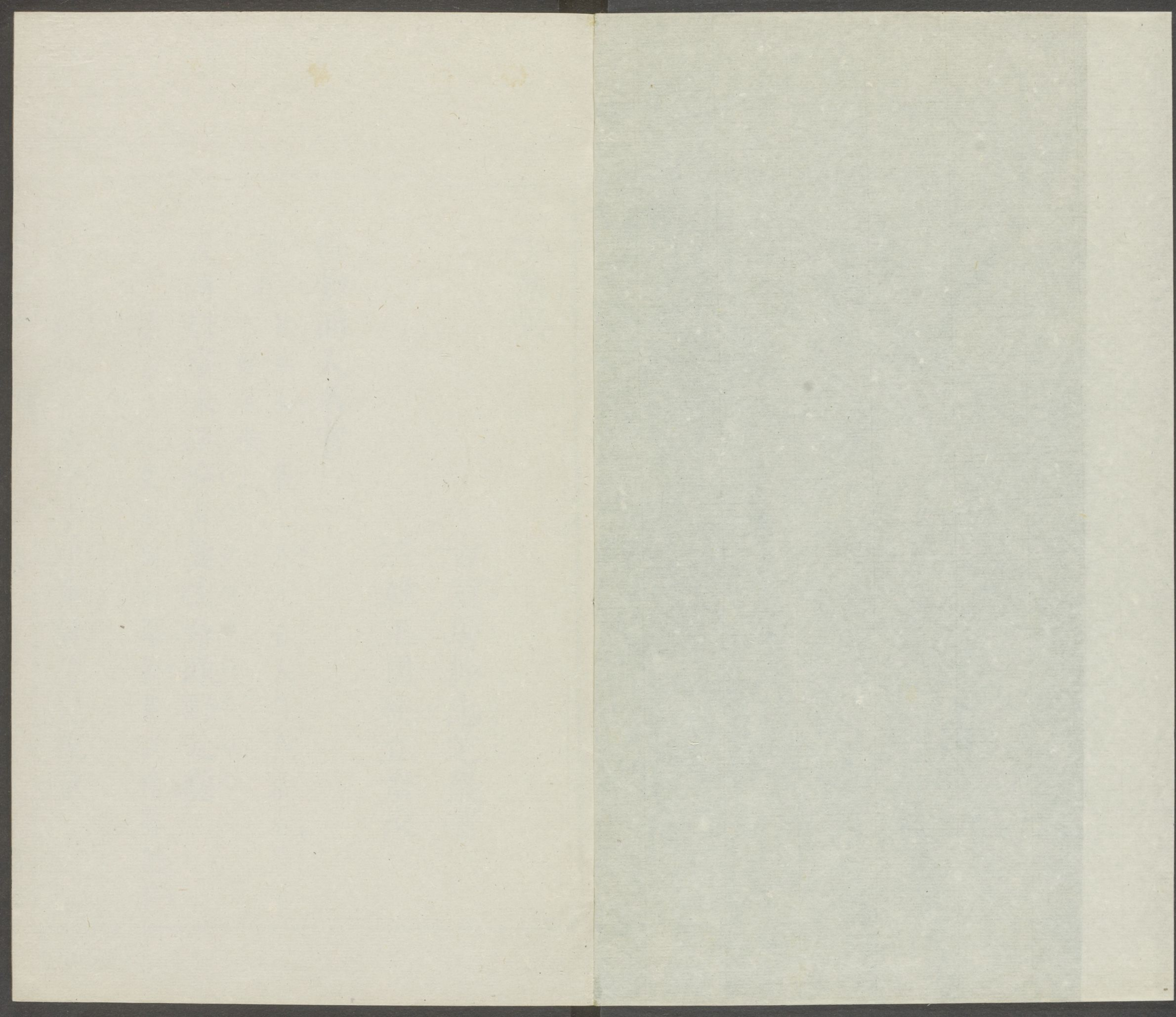


H6
20

TC429301.769^R

IV

5



三才藻異

古董屠粹忠芝巖著
三韓王國柱立齋校



植物而人名者

國老

甘草也一名主人凡古人自命名者雖重亦錄餘倣此

梅鹽調劑草味經綸青囊佐命綠野元勳

宛童

桑寄生也葉似橘而厚軟莖似槐而肥脆花黃實如豆

絲蘿曾約期我桑中不逢婉孌乃見狡童

天師栗

出青城山似栗而小獨房為異久食可治風牽張道陵手植七十株于上清宮

日煉丹房雲封玉笈青嶂本支黃冠奕葉

盤古栗

產燕○王可交三月三遇道士登舟食栗上岸時已九月九矣

開天生不火食美殺王三三笑倒殷七七

仙也栗綴妓鼻

菩薩豆

續隨子也葉中出葉相續而生莖中白汁可結水銀

想三摩地結陸續緣笑七步泣叅十公禪

文殊蘭

美人蕉也花如蘭深紅耐久葉如蕉子黑如珠粵種

佛子吼獅佳人夢鹿脫得紅塵便回幽谷

白頭翁

近根有白茸似老翁其苗有風則靜無風自搖治風明目

有詩似披鶴髮迎風立猶負漁蓑帶雪歸

黃寮郎

名倒摘刺生天台葉冬夏長青根治風○黃山谷作槁木寮

白雲可司紫霄可植非槁木寮乃耐寒質

天台有紫霄峯

文官果

出青州唐德宗狩有獻此者官其人遂名去皮中數核可食清香如馬金囊

色也潔香也清爾還縻好爵人已惜繁纓

劉隱菜

見食物本草

樂出俎隱猷猷助我有金刀灌爾無土缶

瑞仙桃

花深紅而密，少結實。

霞餐何密丹結何疎春深絳雪獻瑞公都

師姑桃

實紅而皮光

已戒三偷能除一切對優婆彞想波羅蜜

果名最佳

楊妃桃

花粉紅，千葉，結實不正，無味。

海棠愛牡丹誇如何妃子命却又帶桃花

王母桃

洛陽華林園冬桃也，十月熟，形如括葉，食之解勞。崑崙山桃亦名此。

華林可栽公圃可竊十月丹成太虛心結

王母字太虛

夫人李

色正紅。漢武取李夫人玉簪搔頭。

待聘無媒偷學無婢如其搔頭整冠須避

顏回李

出魯地，武帝修上林苑獻此。

姓可指名可借藉此王佐材增彼上林價

朱仲李

縹李，房陵朱仲有李園三十六所，仲學術琴高，識貫經，漢景時獻三寸珠數十。

井上漕餘枝頭珠綴於陵房陵孰優孰劣

韓終李

琳國多玉葉李，五千歲一熟，色如碧玉，味酸，韓終服之得仙。

色鄰于璧熟後于蟠豈因辟穀終始為韓

天仙果

有子孫枝不蕩而實如櫻桃六七月熟

枝長子孫實吐鉛汞人羨虛花仙留遺種

安益棗

各墟棗產河內汲縣○安益云即安期生之後

丘巴墟人已非河中雖梓里海上是瓜期

三皇棗

產廣味如蜜大如卵色潔○三皇氏兄弟各一萬八千歲

三才備太極全剝可延年應一萬而八千

仲思棗

仙仲思獻四百枚長五寸紫色核如針霜降熟○孟節含棗核五年不食

孟氏穀辟仲氏丹留墳箎相應針芥相投

夏后棗

出洛陽小而圓○鳳眼雞心玉門皆棗名

龍門圭錫玉門粒食鳳眼瞻雲雞心就日

樂氏棗

出青州細核多膏肥美第一傳樂毅破齊時從燕來種也○羊角牛尾皆棗名

自君之入矣羊角咽自君之出矣牛尾烈

田單火牛也

感婆棗

即太白棗小核多脂○鮑焦自耕而食常食棗人曰此汝種乎遂枯死

為謫仙怡為鮑老哭其心則婆其容有感

蔣輓棗

明崇德蔣輓虔事呂祖遇人授棗枝植之即生佳美無比肉離核墜即碎

仙家種蔣徑栽剝還頌口口猜豈藉來來

梁夫人棗

出大梁有玉津園

憂葵漆室嫁棗玉津何嘗白皙不負赤心

棗名赤心君子

西王母棗

栽石虎園九月花十二月熟三子盈尺葉不凋東都亦有此三月熟

植圃無虎傳書有鳥烹葵異時雪黍同老

王母桃冬熟

頻婆果

白柰也名聯珠來禽梵言頻婆唐言叢林也

懸如珠剖如玉若還優婆栽不許頻伽

鳥名

盧敖筍

宣平有盧棲洞唐道士盧敖棲焉竹每無風自動拂除岩石其筍味佳

鶴客枕流龍孫擁篲眠日三竿烹雲一味

真君竹

許旌陽追蛟至延平滌洋九里潭蛟入插竹鎮之其竹不落凋復生筍

見羊角哀奪蛟精魄竹可參天君應拔宅

筍呼羊角哀

菩薩竹

出峨眉結花節外眉州進士程堂寫其形於中峯

散花空中說法个中何如假其手於中峯

湘妃竹

斑竹也舜南巡不返二女追至洞庭山以淚揮竹竹盡斑

未乾碧淚不朽冰魂年年帝子猶產龍孫

雲母竹

出扶南節可為船

幼類雞脰長鄰鷓首南望白雲中心如剖

子母竹

慈竹也冬笋生外夏笋生中浙東村落繞屋植之

倚間乎對此思屋烏繞屋乎對此泣臯魚

公孫竹

產四明一顆三四株聯不分長如觀音竹

乃祖虛心乃孫直節庶紹箕裘無慚奕葉

龍公竹

生羅浮第十二嶺葉若芭蕉徑七尺圍有三十九節每節二尺許常棲鸞鳳

批無鱗吾將擊爾節攀無髯吾將書爾葉

越王竹

出嚴州長尺餘生石上若細荻色青可為酒籌云越王棄餘算而生

君子六千美人雙獻花草吳宮不防短箭

相公竹

寇準貶雷州卒歸葬過公安人皆祭哭折竹挂紙俱生

新堤泣月廣柳悲風錢方化蝶竹已成龍

新婦竹

出武林山陰竹圓直韌可為篾三月筍

取新筍作羹湯莫教稚子食先遣小姑嘗

稚子亦竹鷓名

觀音竹

產占城如藤長近二丈色黑如鐵寸三節又長尺餘者亦名此廣州有羅漢竹

節密密心空空豈灑楊枝露猶帶葛藤風

黃姑竹

色黃水濱浮竹剖得嬰養成封夜郎

笑粉粧何年配越王名歎黃裳何時產夜郎

定光竹

產汀州定光佛杖化為竹名此

性○地○空○手○澤○昌○个○中○顯○定○力○月○下○發○靈○光

懊惱竹

名波羅蜜竹長丈節高一尺每節文雙間色青黃而滑懊惱禪師杖此因名

青○黃○手○滑○雲○水○心○栖○得○除○煩○惱○卽○是○菩○提

王祥竹

孝竹也夏雨汁滴入地而生○祥母思

孝○感○魚○腸○竹名祥○徵○犢○角○雀○至○爭○栖○還○疑○入○幕

東坡竹

高不過二三尺見鳳陽志

栽○庭○前○鳳○得○人○中○龍○莫○呼○小○友○如○對○長○公

獨孤檜

在常州烈帝廟傳獨孤翁種

在○帝○左○右○望○氣○鬱○葱○掀○髯○獨○立○矍○鑠○是○翁

白公檜

樂天治蘇植檜于圃後人目之

蒼○幹○風○吟○青○衫○露○泣○猶○見○飛○雲○往○來○相○揖
樂天有飛雲履

女媧松

在嵩山色白相傳女媧氏所植

既○鍾○嶽○亦○補○天○過○鶴○疑○無○影○攀○龍○却○有○髯

揮使松

西苑闕虎城有元時四剔牙松高五丈明封四指揮其俸作飯濟孤二闈掌之

揮○塵○談○風○揮○戈○指○日○寺○人○素○餐○木○公○推○食

羅漢松

葉長于雀舌松子如羅漢味甘又名仙人栢

化石三千乘濤五百攀髯仙姿摩頂佛骨

處士松

在泰山御帳坪北奇古過大夫松方元磨崖書名此翟公改為獨立大夫

商四可懷秦五不玩大隱山中少微天半

少微名處士星

大夫松

在泰山小天門始皇禪避雨封五大夫爵第九級也

千載風雲一朝奕葉歎息扶蘇徒存馬鬣

松名亦墓也

大夫栢

嵩山天封觀古栢三株武后封五品大夫蔭百餘步

百步庇五品崇歎三家錫爵值兩日當空

壘也

郎官栢

崑山馬鞍山正統間令羅永年植栢千章名此山北有春風亭翠微峯

翠微千章春風兩袖從此蒼官亦應列宿

萊公栢

寇準知巴東手植雙栢于庭民比之甘棠

難忘雨露不老風霜北門鎖鑰西蜀甘棠

大將軍

嵩山嵩陽觀古栢五株大者五人抱之始圍漢武封此

不朽榭德不伐樹人蒼官也推轂赤帝窮兵

木長官

於潛牧嶺上古松奇特有兄弟闔牆欲訟夜憇樹下逢明相見悔還號此

不解箎吹復慚雀角事其大夫將為木鐸

花御史

劉行簡品江梅也

鐵骨冰操埋輪當道春信隴頭一封入告

花命婦

海棠重葉名此多葉曰花威里又名妃子花賈耽稱花中神仙

雨濕容嬌春深睡足曾沐君恩亦登仙籙

漢帝果

出濟南分流山大於梨黃於橘漢武訪蓬瀛有獻此者帝佳因名

玉鳥埋沙金莖泣月仙果未成帝果先結

東王梨

出海中上林苑十梨之一也孫思邈庭前有此盧照鄰遇疾作賦

我來自東見木公于雪宮不得君則熱中

三藏梨

唐三藏西行植梨杖于此曰他日梨州治在此後果遷杖成樹高五丈

花邑開疆桑門卓錫僧有垂棠吏母栽棘

太師梨

洞庭湖種

百揆植百果宗也寧賜燒殿上莫放宕湖中

高聰梨

魏高聰彈廢斷絕人事惟修園果世稱珍異

三徑高懷一林快果播棄由人栽培在我

哀仲梨

哀家梨甚大而美桓南郡戲人不解事者曰君得哀家梨復蒸熟否

與爽口寧快意莫將東閣燒等作南郡戲

文林果

宋王謹刺曹州得玉色林擒貢高宗賜文林郎各此一云王方言所拾

名器弁髦朱紫草竊無怪來禽竟含雞舌

美人茶

粉紅單瓣花小葉如茶梅

色未濃嬌堪助在野有餘芬入宮恐見妬

楊妃茶

粉紅單瓣花大如山茶

玉奴睡足笑語三郎近塗宮粉不比海棠

金地茶

九華山志西僧金地藏所植今呼梗空筒雲霧中氣常溫潤味殊

金芽吐霧碧澗吞雲老僧說法色香味新

女兒茶

泰山採青桐芽清香異南茗一云葉似棠梨

金井萌芽瓊漿滋味雪兒沾唇雲英把臂

仙人茶

生秦岱岩陰苗如菠蔞

亦維嶽降非緣木求佐之碧玉恍矣丹丘

仙名嗜茶

始皇蒲

濟南城東有蒲臺秦始皇駐時縈蒲繫馬至今蒲生猶縈

逐鹿潛踪繫馬留跡仍舊編書

溫舒編蒲寫書

焚坑何益

管仲菜

即細葉芥也

一匡受賜一介還留迄今野老猶會葵丘

歐公柳

揚州蜀岡上大明寺前歐陽公手植呼此薛嗣昌作守相對種號薛柳後伐去

可染衣可贈友未索愚溪詩長欣醉翁酒

補闕柳

宋辛仲甫以右補闕出知彭州課種柳兩行呼此

歎拾遺栽九烈曰小補之哉豈彌縫其闕

人柳

漢苑有柳人狀一日三眠三起

媚眼初舒細腰頻折睡起無聊長門心結

聖筍

嶺南諸山茅土中生筍甚大籜皆竹而根乃茅也可食

以其彙征而皆中節孤竹之清連茹之吉

凌霜侯

洪武南征失利三日乏食至村圃見柿熟飽啖後凱旋封此

信朱家果類蕪亭食堅履霜操同凌烟錫

追風使

五加皮也浸酒去風

梅嶺未逢杏村先探崔婆

酒腸寬孟婆也風腸斷

帝女桑

赤帝女巢嶠山桑上化鵲化人帝焚之

裹革化蠶作巢變鵲鵲度桑空蠶留錦爍

大官葱

比常葱差小陸放翁詩一事尚非貧賤分莖美借用大官葱

小為貴乎惟辟之食寸為度乎惟母之德

五子樹

出潮陽實如梨有五核因名治霍亂金瘡

儷玉樹○裨○金瘡○有○花○邀○蝶○醉○無○語○怨○禽○荒

七仙草

葉尖細長治杖瘡○孟靈休嗜瘡痂日杖百餘吏取食之

草頭丹○杖頭濟○何殊忍辱仙○來救嗜痂吏

霸王樹

產廣南無枝幹葉如掌生頂重叠而上高可三四尺多點名仙掌虎舌異種也

勢處騎虎○勝在樹人○縱能舉鼎○孤掌難鳴

天王槐

持國寺槐金監買命工解入內回已解壞惜之乃別解每片成一天王塔戟

縱橫其理○成毀其數○造物之奇○神鬼所妬

佛桑

朱槿也葉類桑花類芍藥產閩廣四時開有深紅粉紅黃白數種朝生暮落

具○空○桑○色○相○等○朝○菌○榮○枯○一○杯○其○可○渡○乎

有杯渡僧

仙茆

蕘莢也以此占曆○堯時天降精于庭為蒲

蒲不編年○蕘堪記○月芽茨土階○漸開飛鳥

男青

木名見羅浮山記又有女青木

得震一索○不隕三秋○縱憐青眼○誰咏白頭

女貞

蠟樹也山陰之精葉長子黑凌冬青翠有貞守之操魯女見此作歌

魯女歌○願與之同好○衛女歌○堪與之同老

瘦客 月季花也

香不斷色不肥韻鄰賈氏句怯對沈郎衣

勤母 貝母也葉似蕎麥花碧如鼓子花子黃白如聚貝

諺有之曰女採薪甌無塵女操春貝可豐

護階君子 常保衡呼麥門冬也一名僕壘

詩曰恂恂倚石添風韻蔌蔌侵堦咽雨聲

衣錦將軍 錢鏐幼時戲一大樹下及貴時父老衣以錦蜀主遍植芙蓉號錦官城

射潮勳高衣樹德飲縱遜召棠也勝蜀錦

黃婆孀 蒲類子也象乳頭不凋花白如丁香實紅如山萸早熟名半含春雀舌酥

雞頭乳雀舌酥春色留還半婆心痴也無

紅姑娘 棕毛殿前野果名此外垂絳囊中含赤珠甜酸可食亦可簪

絳紗籠月翠鈿披霞不經射雀長笑堆鴉

給客橙 出蜀名盧橘似橘而非若柚而香冬夏華實相繼或如彈如拳通歲食之

客曰果得四時留鵲隱何須一斗聽鸛聲 橙名鵲殼

抱娘蒿 莪蒿也抱根叢生先百草二月食可覆蠶

相彼根苗念此劬勞廢書三歎匪莪伊蒿

雷公藤

粗如葡萄，葉青如新荷，治風。啄木鳥名，雷公採藥吏。

根未斷，名未湮，飛來採藥吏，錯認舊東君。

人子藤

生安南，紅色，蔓端有刺，子如人狀，崑崙燒之集象。

膝繞庭前，裾牽陌上，願產有鰥母，來傲象。

息王藤

生嶺南，不凋，治產後腹痛。息夫人三年不言。

葛藟之纍，胎息之教，夫人不言，越人長笑。

扁鵲名越人。

祁婆藤

生天台，浸酒治風。

雷公執柯，丁公作配，羊婆探親，雞翁索醉。

四句皆藤名。

帝休

少室山木，狀如楊枝，五衢黃花，黑實，服者不怒。

優化日披薰，風既解，民之愠，應休帝之容。

侯騷

蔓生子如雞卵，既甘且冷，輕身消酒，王太僕曾獻之。

資輕舉，裕清涼，未閣騷人筆，先平太僕章。

木奴

橘也。

誰可養此千戶，江東誰可役此二叟，巴邛

竹人

建安篔簹竹，長數丈，一節相去六七尺，節中有物，長尺許，如人形。夜郎王生竹中。

空中相个中，藏小兒李子昂，大兒夜郎王。

大士蓮

白蓮也

偈曰○白○衣○香○色○歸○何○處○只○在○污○泥○不○染○中○

小兒樹

大食國人見海中石上有樹幹赤葉青生兒長六七尺見人則笑摘手則乾

美○孩○提○解○色○笑○豈○產○空○桑○而○遵○無○父○之○教○

聖僧

廣陵呼白楊梅也產鄞東湖色白者名酪蜜脚

楊○家○果○禪○家○尚○但○開○甘○露○門○不○著○烟○霞○相○

土翁

并名子如漆熟時甜酸色青黑出臨海○坡云老妻能畫黑牛

田○間○種○籬○畔○留○有○子○能○招○蝶○無○妻○孰○畫○牛○

帝梧

梧也結子尖葉名翁婆履

覆○銀○牀○調○綠○綺○帝○子○不○分○香○翁○婆○先○賣○履○

女樹

出海中銀山每日天明生女日出能行至食時少日中壯日晚老日没死

母○兮○金○枝○女○兮○玉○葉○豈○類○蜉○蝣○不○狂○蜂○蝶○

南威

橄欖也納鹽樹根則子落一云樹之南向者為橄欖東向者木威

南○國○儀○容○東○方○綽○約○有○美○如○雲○無○鹽○不○樂○

無鹽后也

希夷

靈芝名

深○山○八○百○未○識○麻○姑○忽○驚○紫○眼○笑○墮○青○驢○

沒利

茉莉花也。唐時有僧名沒利，自西域携來。因名此。東坡謂之暗麝。

花影堦前僧敲月下寄語堆鴉莫侵暗麝

鍾馗

菌名。終葵訛此。似椎。俗畫神執椎擊鬼。名鍾馗。卽此意也。

爾姓爾名之顛之倒鬼不守株神何依草

孟子

藥名。蓬蘽覆也。味甘治腎。

蓬蘽而行中道而立憂有採薪醫來問疾

杜仲

名思仙。杜仲服此得道。皮上有絲如綿。治腰腎。

蘊絲綸標名姓漫思脫骨仙且救折腰令

素馨

卽那悉茗。藤身。花分黃白。西域種也。一云劉玉婢素馨死。花生塚上。因名。又名韻客。

以素爲絢其翻而翻草堂韻客倩女香魂

飛廉

漏蘆也。莖似箭羽。生河南川澤。花紫子白。可治疾。

飲劍海隅搜矢川泊豈期扶傷得之助虐

紂臣有飛廉

丁翁

通草也。葉如草麻。心空中。瓢輕白。女工取飾。

少無通志老托虛靈堪憐紅粉長伴白丁

惡客

風茄兒也。采花釀酒。飲之令人笑舞。

防罵座漫舞蹲我將沾醅醪爾且伴崑崙

茄名崑崙瓜

妬婦 黃芩也。妬婦心黯，芩多內黑，故名。劉伯玉妻妬，沉水為神。陳季常妻柳氏妬。

慈姑 白地栗也。一根生十二子，如母乳子，又名剪刀草。

應十二辰等九子母鞠育有心剪裁無手

護羗使者 獨活草也。有風不動，無風自搖。

對四方視一體就日有同心採風無異理

獨用將軍 生林野，葉似楠，節節穿葉生苗，解毒破血。

獨往獨來用奇用正矍鑠伏波嫖姚去病

小秦王草 鹿蹄草也。紫花青實，如天茄，可制丹黃，又名試劍，能合金瘡。

鹿指闍寺劍賜扶蘇獨憐孺子長伴寄奴 草名，治金瘡。

梁山伯花 白花單瓣，野生。梁山伯作鄞令，化蝶。

蝶夢未離花魂已界何仙令姿帶兒女氣

天仙椒 大如彈，漢逐塞外得之，問方朔謂此能致鳳植太液池。至元帝時椒生果驗。

太液栽培含丸播弄青鳥不來反招赤鳳

君子菜 苦瓜也。閩種，味苦，類錦荔枝，差長，色子俱白，與物煮味不相染。

色還比白璧味不染紅塵丘園志甘苦心

傅延年

菊也又名帝女

愛爾者逸餐爾者仙一籬沽酒以樂窮年

姜孟青

春月採和粉食

彼美孟姜翻風有致寒食青郊自憐膏膩

承露仙

伏雞子根也生四明葉如錢根似鳥解百藥毒

木雞自潛幹蠱不憚銅狄荒郊作歌辭漢

辟邪翁

茱萸也

兩間正氣九日村醪留君把臂看我題糕

羅漢蹤

衡嶽天堂峯乃殷景童禮斗處生草兩莖相纏垂頭如蹤

仙蹤乎佛跡乎草還思放鶴道人尚憶飛鳧

金剛根

名鐵角菱莖短多刺類草薺根作塊者粉食可辟瘴亦釀酒治風

身不壞根可食能驅方道彰且頌波羅蜜

漆姑

蜀羊泉也葉似菊花紫子類枸杞治兒驚

漆園收堪為松菊儔漆室留不擔兒女憂

蠟兄

建業呼枇杷也葉曰無憂扇又名盧橘程

葉比萱甘比橘作客遜二難支飢勝十日

呂公樟

松江寺內，回先生植數年，樟死，回復造，取瓢藥，瘞根復活，葉葉現瓢痕。

借枝返魂，還丹復骨，堪續許瓢，誰傳仙鉢。

楊妃槿

花重粉色，汝陽王璉擊鼓歌曲，上摘槿簪之，詩：當時七夕笑牽牛。

無雙粉黛，有類蜉蝣，漫誇鼓羯，長笑牽牛。

千心妓

涎衣草也，枝繁頭多，莖可為帚，各地膚子星精也。

侍巾無主，擁篲多情，迎風舞袖，留月窺人。

百藥祖

生天台，苗葉常青，治風。

開風氣始作，苦口師黃農，苗裔秦越，本支。

伽藍菜

長一尺，葉有毛，自三月食至五月，產落伽山，李召之，菜如蓮，每葉各有佛坐。

孤寂處，清淨根，盍一葉現一佛，以護山門。

羅漢豆

如蠶豆而小，粒圓莢長。

衲補雲心，芒穿海角，煎泣釜中，煮殺行脚。

水仙樹

產拘樓國，腹中有水，謂之仙漿，飲之七日不醒。

藏梨花春貯，金莖露借洛妃漿，弔郭璞墓。

郭璞成水仙

和尚菹

綿州淨慧寺僧惠覺戒人捕魚，指池畔盡生菌，使漁人採，利因名。

以我土菌，易彼水花，一時蓑笠盡變袈裟。

謝婆菜

水苦蕒也根似木敷疔瘡根即出蠶婦食之壞蛾

采茶雖苦社飯思量莫栽桑濮寧夢池塘

用謝太后事

杜母草

瞿麥也花雜紅紫子頗似麥莖似竹名天南竹

慈母聲名黃姑竹名丰骨豈生蠢兒不辨菽麥

舜華

權之純白重臺者朝華暮落蓋取一瞬之義又名日及

季女同顏玉奴共歎縱美重華難歌復旦

楊妃權

堯韭

菖蒲也堯時天降精于庭為韭感百陰為菖蒲韓藜服此生毛郭有道冒雨剪韭

百陰感九節餐縱非冒雨剪何難就日看

文官花

邛州弄色木芙蓉也一日白次日淺紅三日黃四日深紅比落色紫

白帝曰此舞文幻靡常請置秋江令拒霜

芙蓉名

師姑草

野甜瓜也

結瓢煉性說法墮花門無敲月誓不破瓜

瑞聖奴

天寶宮中柑樹結實帝與貴妃賞御呼此長生殿奏新曲名荔子香

玉奴杳聖奴祥猶說傳柑宴誰懷歌荔香

宜母子

似柑橘味酸出廣州張盤為守卒以兩柑與男盤鞭曰何敢賂吾子

似橘可懷似柑可剖與為賂男何如貽母

孝文韭

生興唐縣長三尺葉廣于馬蘭多食能行魏孝文帝種以濟軍。韭名草鍾乳

帝力何有。天行不讓。美草鍾乳。勝麥鐵杖。

人名。日行五百。

離婁草

蘭茹也。色黃。初汁出微黑如漆。採服輕身。離婁公服竹汁。餌桂得仙。

公胡飲竹。公胡餌桂。此亦輕身惡其傷類。

利財吉利草

莖如金釵股。李侯徒合浦。遇蠱毒。其奴吉利。得此服之。遂解。後濟人名此。

玉虛佑人。金釵墮地。得之則生。吉無不利。

諸葛菜

蔓青也。孔明屯兵種此。一名馬王菜。

南陽種。祁山傳軍中。有一葛。民間有二天。

蒼顛叟

法潛隱剡溪。拊松呼此。

締仙盟。伴僧孤。一笑哦風處。幾莖撚斷無。

獨脚仙

生福州。葉圓。上青下紫。春苗冬落。脚長四五寸。

隻履去。赤脚歸。得毋笑鮑莊之智。不如葵。

有赤脚仙。

昇仙檜

亳州南有此。生老君煉丹所。

何登天。復歸亳。知既有蟄龍。和豈無鳴鶴。

慈母樹

葉如櫻桃而小。高丈餘。炙香作飯。下氣止渴。令人不睡。

陟岷瞻。倚閭望。遊子覺增悲。啼鳥思栖傍。

嬾婦箴

瞋菜也出桂林夏生池沼葉類慈姑根如藕條食之令睡名醉草

歡伯也。可招勤娘。織難共移植。隋宮不呼來。夢人宮。

赤孫施

酸母也生福州葉如浮萍四時常有治婦血結

非赤松根苗亦白萍瓜葛傳長桑之衣鉢

九子萍

萍一日生九子何氏九子乘鯉仙去

派非乘鯉種豈從龍縱誇斗實終歎浮蹤

四女樹

恩縣漢傅清孤四女誓不嫁各指一枯槐為記後槐復生父母百齡四女仙去

誓栢矢貞誓槐志孝返木鬼魂膺木公詔

假君子

牽牛花也古有以牛易此以名

不冒牛郎不指岐伯譬諸了翁聞之胡齧

魏了翁偽君子

野丈人

葉似芍藥花類木槿披白毛寸餘似白頭翁去腸垢汝陽王璉簪槿號花奴

披鶴髮隱蛙蒿花奴承顏色花婢笑風騷

芍藥

劉愷草

名流精鹿交斃雌者含此食之即活傳劉愷射鹿剖塞復活又名活鹿草

山客獨需寄奴異用恐醫鹿腸難醫鹿夢

韓公木

生金城山上韓文公所植不知其名士人觀其花之疎密以下科第之多寡

開非頃刻望亦婆娑綠衣染汁朱衣執柯

赤車使者

癩葡萄也一名野錦荔枝。葡萄種是張騫携來。

漆雖存丹已結不染妃子塵豈尋漢使轍

漏春和尚

栽柳必泥固頂類比丘元伯玉宅前插柳吐芽呼此。

慕小蠻腰覓章臺步開半戶風滴菩提露

虞美人花

罌粟之單瓣者花小而韻名癩擡頭

擡頭癩弄影多試看風前舞應傷垓下歌

吳一作娛

吳美人草

出雅州唱虞美人應拍而舞唱他詞不動狀如雞冠無花葉對

謂爾無知聽之若何吳歌越歌楚歌漢歌

劉寄奴

治金瘡劉裕小字寄奴斬蛇傷童搗此草醫之因名。漢高斬蛇劍名赤霄

驅白帝同乃公赤霄已無跡青草尚留蹤

徐長卿

葉似小桑而潤子似蘿摩而小根似細莘而粗名別仙蹤浸酒延年

仙已邈蹤尚留豈懷化鶴箭猶羨脫鶴裘

徐為卿化鶴

長命女花

出蜀五瓣黃色心白木本花如蓮開久

飲日月芒弄黃白術雞皮夏姬蠶叢春色

百里奚草

名殺羊齒產陰地如秋海棠味酸治牙疼

五殺猶存百奚不死豈念虞亡尚留唇齒

元修菜

野蠶豆也巢元修嗜此因名巢菜大巢即薇小巢即此

煮○也○有○燃○其○之○烈○日○採○兮○來○孤○竹○之○清○風○

懶人菜

韭也以其不須歲種○度杲之每食三韭

詩○云○嵇○叔○經○年○可○治○癖○廋○郎○每○食○不○愁○貧○

嵇康懶癖

何先生

土人掘時必呼此方得傳何首烏見藤夜交采食有功因名又名陳知白

鳩○其○杖○矣○烏○乃○首○乎○何○甘○肥○遯○不○免○追○呼○

壺居士

菜名出隴西食之少睡

非○精○丘○徒○隸○葵○丘○籍○入○比○丘○門○奪○丹○丘○席○

看麥娘

隨麥生隴上春採食

目○盼○雲○黃○心○憂○吏○黑○留○得○新○絲○嗟○爾○蠶○食○

麥名黃雲

守房郎

廣州草名護門

吠○闐○無○老○穿○屋○無○雀○誰○謂○藁○砧○不○司○鎖○鑰○

威靈仙

療足疾名壽祖與鹿葱射于淨瓶蕉蓆葡萄花皆六出

方○且○誇○六○出○禪○友○密○方○且○効○三○折○壽○祖○烈○

詹葡萄名禪友

馘毒仙

預知子也實如皂莢取二枚綴衣領上遇蠱毒則聞有聲名聖仙子

獻○功○領○袖○幹○蠱○聲○聞○先○知○先○覺○乃○聖○乃○神○

餘甘尉

鄴中環桃特異唐莊宗名此

恃寵啖餘嗜甘莫傲艾豨既慚爛羊又笑

假節侯

蘆類竹但侵霜改素故號為蕭寒郡假節侯

在澤在山龍節虎節欲辨假真隕霜不折

九仙子

名仙女嬌一根連綴九枚大如雞子小如半夏何氏九子乘鯉仙去

綠萼姿媚蘭魄何氏可牽紅香山堪醉白

王母女名媚蘭

七姊妹

一蓓七穗春開一蓓十藥者名十姊妹有紅紫白粉紅四色

三四韶華百千粉面號國沉魚柔鄉飛燕

羽客

鳳仙花也可染指名菊婢宋李后名鳳宮中呼女兒花韋居呼此

如簫引鳳如綵乘鸞莫教染指貽笑自然

馬謝二仙名此

鬼卿

藁本也葉似白芷香似芎藭根上苗下似禾藁除百六十種惡風

封姨避飛廉驅其草之扁鵲豈鬼之董狐

陵陽子明

藥名子如豆可治風寒亦仙名鈞旋溪得白龍放之後龍迎去

餐霞質御風材未得乘龍去何妨待鵲來

達郎古賓

羊刺蜜也名甘露小草叢生細葉秋露凝如蜜可熬為飴

草能釀蜜露亦作甘野賓也未達髯簿也先探

屈人

蒺藜也多生道上，細葉子三角刺人明目，輕身，名渠答。屈原名三閭大夫。

三角布地伸亦可忌三閭問天屈亦可憐

隱夫

果如枇杷木如李七月熟味甜性熱產蜀

更雖熱名已灰顧影廉夫李分甘處士梅

兒女花

萱也

黃衫蒺綠襦綢了得向平願方免北堂憂

婆婦草

百部也藤蔓葉尖如竹根如蹲鴟一撮十餘枚。詩懿厥哲婦為梟為鴟。

振繩公族慈孝根苗知修蘋藻不類鴟梟

老翁須

金銀花也名鴛鴦草夏生花黃白對開解葷毒治癰腫

交頸根苗薰心黃白匪戒在色即戒在得

小兒羣

施州叢生高尺許春夏生苗葉無花治淋疾

羣小爭雄林林而列舞雨或工辨日則拙

鬼督郵

赤箭也莖赤如箭葉生其端根如人足有十二子為衛名獨搖芝定風補虛

寧為造化小兒所茁母為鄉里小兒所折

山總管

瓊州藥名

山林鎖鑰秦越刀圭不為良將亦作良醫

腐婢

赤小豆花也能消酒毒明目。郭璞弄術撒豆鬻婢。

小婢可鬻撒豆遶楠腐矣主人巧哉郭璞

藉姑

烏芋也苗類龍鬚有莖無葉根如芋色黑小名鳧茨大名地栗

烏角先生園收芋栗速我諸姑藉彼煨食

扶老

金草也華如金蔡順孝母并桔槔朽忌母庚不敢修俄有扶老生繞遂堅

非關草甲所係母庚桔槔金續菽水玉成

方賓

懸莞也名龍鬚草江東取織席名王母席

華而且皖立不易方載寢之地利用於王

王孫

黃著也出沁州鄉綿上者良

萋萋芳草追憶年年何以旌善綿上之田

相子

柰也宣宗召軒轅集至宮食柰曰臣山有更佳取玉甌覆盤頃滿甚美

果珍可移席珍可聘其奈白雲不堪相贈

寡婦莎

產秦趙間名斷腸草狀若石竹而節節相續又名愁婦草

誰續爾綠沙寒露悄腸斷王孫茂陵遺草

荒夫草

帝女死化為莖服之媚人

有懷贈芍誰與同車露居野宿怨女曠夫

繼母藉

蒿類生塞北花紫碧有角刺治惡瘡

妒刺性成粉脂天擲蒿目絮衣傷心蜂螫

郭公刺

名光骨刺根治哮喘葉治天泡。郭汾陽中書二十四考

喉舌司天骨鯁鍾地二十四考刺之無刺

孟母菜

生四明山冬夏常有葉似升麻茹令健行不睡名厄菜。孟仁母還鮮

消蝶魂追驥足供母勝遺鮓飼兒鄰買肉

蒲公英

地丁也蒲公用此治癰可治疔名燒金交城名木荆哥

拔一丁勝九節如果可燒金恐難留却疾

博士芋

蔓生根如鵝卵。甄字名瘦羊博士

支飢易餽客難恐將惡鳥誤又作瘦羊看

羅漢芋

產衡岳夜半採炊必屏言語聞人聲則辛沸名鬼芋懶殘煨芋食必

降嶽種屏跡潛老僧笑啖鬼宰相定叅禪

宿田翁

狼茅也即童梁禾秀為穗而不成實

莠亂苗秀不實豈學田舍翁猶瞻箕斗泣

隔河仙

觀音蓮也名太乙蓮葉如芋莖開碧花如一瓣蓮藥如佛像高數尺可變金

蓮半坐芋半嘗點金既有術度世豈無航

三才藻異
錦郎

檳榔也體堅含章可治為書軸又名賓門
洗瘴丹廣人客至必設

寶軸雲迴江花風弄子能幹蠱客何題鳳

玉女

兔絲也在木為女蘿在草為兔絲女蘿蔓
松而生枝色青兔絲蔓聯草上赤如金

仙姬無事山中鬪草展我羅裾雲霞不掃

宮人草

產楚如金荳而氣氤氳花紅翠靈王時
宮女怨曠有囚死者墓上生此

露凝長信淚風舞細腰愁寧杯灑莫題留

藥王草

苗莖青摘之有汁止鼻衄去躁

藏金液治玉廬也入籠誰佐使視草已稱孤

一作

簡子藤

生合浦緣樹春花夏熟實如梨赤如雞
冠核如魚鱗味淡

緣木老沐春温能解長卿渴恐纏義士魂

進賢菜

卷耳也如鼠耳叢生子多刺韋慶呼
卷耳

從來調鼎菜味偏長人嘲韋慶吾美亥唐

聚八仙

削皮可接粉團孫冕見維揚瓊花謂山
中甚多誤認此耳後瓊花枯植此代之

贈詞片片花飛方朔記年年飲勸少陵詩

方朔有
十洲記

賴八娘

糯稻名見吉水志

富歲多賴杯甕生春當壚花下好伴文君

護聖瓜

天台山華頂峯石罅有木瓜花時一蛇盤其上至實落供大士乃去

山靈守石隙生鎮心

瓜也期大士添足笑升卿蛇名

救公飢

粳米產四明較早禾先熟旬餘

泣塵甌登實穎飢得授翁餐焦不啼婆餅

有鳥名婆餅焦

戴文浴

藥名如金釵草黃色療血疾

不侵鬢雪亦沐文風大戴小戴盡入藥籠

黃德祖

卽石公號生圯上葉如尖刀獨梗如芋花紅白頭如何首烏治瘡

授履無蹤懸壺有力師帝者師德越人德

女菜

菘蓬也葉厚而滑冬夏可剝滇呼陽和燕呼恭菜根燒灰可滌衣

茁此徒歌彼美豈將漆室妹待聘灌園子

隱者名

女蘿

松蘿也能耳山松上寄生青長無雜蔓能去瘤令人得睡薦寄桑蘿寄松

托體蒼顛宜人寢處從此宿瘤亦誇淑女

侯栗

大如雞卵植上林苑其山栗大如拳

縱不如拳亦鄰伏卵馭狙智長傳鯖味短

聖奈

河州鳳林關靈岩寺每七月十五日溪穴流出聖奈大如盞

優婆入林頻婆出竇鬼度蘭盆聖證果候

仙槐

汾州治內年久朽如刻舟金皇統中有異士貨藥投樹復活

誰○把○絳○雪○丹○復○起○青○雲○魄○豈○三○公○無○仙○骨○

仙桐

曹縣定清寺一道跌枯桐忽根生合抱葉二十四片如扇生一葉脫一葉閏益一葉

枯○禪○度○滅○枯○桐○協○律○復○見○重○華○再○生○莫○質○

風延母

生南海細葉蔓生纓繞草木解煩消腫

簪○纓○不○替○滋○蔓○無○傷○風○高○南○服○忿○蠲○北○堂○

既濟公

升麻也葉似麻花似栗名落新婦能升清降濁

清○濁○別○升○降○誇○水○火○調○丹○鼎○黃○農○降○白○麻○

素興花

大理國王素興愛逸樂有花歌則開舞則動名此虞美人亦然

歌○曰○却○似○美○人○按○節○舞○長○得○君○王○帶○笑○看○

貧婆樹

出定海冬花夏子

登○海○岸○守○山○珍○老○來○有○結○果○生○處○莫○愁○貧○

戎王子

產月氏國結果中看不中食

類○枝○頭○乾○果○遜○樹○頭○酒○貝○純○盜○虛○聲○此○其○戎○首○

夫娘子

草名子甚細如刺香惡善惹人衣苗人謂淫女曰夫娘

逢○人○牽○袂○到○處○分○香○家○聲○易○玷○野○艷○須○防○

草師婆

艾也。又名吉祥草。福德綿。

母可師興未艾。福德誦綿綿。吉祥歌藹藹。

楓子鬼

楓生瘿。遇暴風雨。暗長數尺。謂楓人。越巫取作術。旱封泥。則雨。蚩尤械化楓。

攝蚩尤魂。驅早魃。崇未能似人。焉能似鬼。

女香草

女佩香。男佩臭。昔有男拾此。嫌臭棄之。女拾香甚。逐之不及。

豈有偏好薰。猶不常男無遺臭。女競流芳。

王明草

生山谷。類鼻。治兒熱。

九土之司。五官之一。君子之光。小人之德。

下馬仙

大戟也。治風甚速。葉如柳。根辛戟喉。追風奔電。馬名。

肘後雙提喉。中獨戰疾。若追風。迅如奔電。

後姚婆

一莖作蓓蕾。花五六瓣。翠色。名虞美人。俗云後姚婆者。舜母也。

種豈姚黃色。分桃柳笑。把美人錯呼。罵母。

杜預頸

椰子為越王頭。壺樓為杜預頸。杜預號武庫。伐吳如破竹。頸有痛。

文園栽武庫。目引領若懸。壺伐毛如破竹。

扁鵲銘

蜀椒。葉青。屬木皮赤。本火花黃。應土。膜白垂金。子黑。符水五行全足。草中大丹。

三巴含丸

也。椒。五行聚魄。草配汞鉛。人盟秦越。

嫩面母

清遠草名

歎○蓼○莪○歌○薤○露○母○已○泣○雞○皮○子○應○懷○烏○哺○

蜆骨仙

武夷竹也，幹弱而毛髯。

帶○蒼○頰○風○拜○細○腰○月○脫○黃○姑○胎○換○雲○母○骨○

黃姑、雲母、竹名。

三賢松

貢賢觀九星院有此三株，梁平章妓英奴以麗水囊貯香遊之，不數日皆半枯。

青○士○可○傳○紅○兒○不○齒○其○賢○大○夫○如○古○君○子○

七娘禾

建寧稻名。

鳩○催○東○作○狼○戾○西○成○六○婆○不○入○百○室○斯○盈○

龍女花

種傳西域，滇南有之花白如單瓣山茶，清香可愛，春冬俱開。

六○詔○清○芬○三○春○嫵○媚○粉○傳○何○郎○情○牽○柳○毅○

毅為龍女，傳書。

老婆木

見清遠志。

憐○新○婦○竹○妬○美○人○茶○羞○女○蘿○影○誚○枯○楊○花○

相國卦竹

梅子畚有竹數十根，葉有數點如血，傳文天祥過此，齧血于葉上，點卦云。

幾○點○卦○爻○文○一○竿○忠○義○節○青○留○汗○碧○化○血○

金婆楊梅

最美大，東坡蒼了元惠楊梅詩，莫共金家鬪甘苦，參寥不是老婆禪。

培○乎○金○旺○乎○火○超○得○聖○僧○

白楊也。

羣不入頻婆，奈駁。

支離叟

鮮于樞得怪松置齋頭呼此

招穎客伴詩魔形容多古怪歲月也蹉跎

十八公

松也出張家口八百里十八幹蔭數畝元時存丁固夢松生腹十八年為公

蔭數畝老千年總然口外植只作腹中看

彌陀松

奉化蕭王廟側臨溪高十餘丈頂枝拖厓下過根丈餘如接引狀余作記名此

乘濤立登岸招垂手傳龍鉢遐心度鵲巢

有鵲巢和尚

侍女花

山藥同女子種則香故名

霞點袖雪生香入山休挈眷獨宿勝懸囊

寄春君

梅也南華封此鄭鷓鴣改早梅詩號一字師

香彌淡影還疎有信傳蝴蝶

有玉蝶梅無詩寄鷓鴣

文官紫

貢院有瑞香名此初白次綠次緋次紫枯經年復生傳遊藝一歲四易朱紫

榮枯易朱紫遷長笑四時宦不值一文錢

不平生

崔鳳落魄淮南寺戲古槐曰予不登九列此槐不得為手板想亦不平也因各

柳汁未沾槐板空悼博得心平又恐手倒

坦之手板倒持

留外婆

稻名

多收十斛既富方穀婆固可留舅亦可速

茸母 草名北地寒食生宋徽宗北去清明詩茸母初生認禁烟無家對景倍凄然

華陽花石翠館嬋娟荒烟回首蔓草誰憐 良嶽名華陽洞

甜娘 草名廣南造酒多用之

寄身桑社當墟杏村崔婆 酒家賣笑牽惹王孫

漢王牧馬草 有齧痕

漢無故土芻有餘香年年假道馬齒加長

孝女拖筓草 遼州女父以筓送祖絕食女尋筓還日存待送父父悔悟今草皆偃

偃也非風感矣不滅貞志木歌孝思草結 魯女歌貞木

丁公寄 石南藤也莖如馬鞭有節紫褐色療風

款段可驅跋扈可戢斬此葛藤不須淚滴 風名跋扈將軍

陶朱術 陶一作桃細如芹花紫子作角以鏡旁敲則子自發婦取帶之令夫愛即黃青箱也

無術媚人鏡花水月有術潛身五湖一葉

將軍荔 出福州五代間有將軍種之因名下皆荔名

赶赶不伐纍纍何休迄今枝蒂猶帶兜鍪

宋公荔 宋誠世傳樹三百歲舊屬王氏黃巢兵過欲砍王媪抱樹欲死得免樹高實小

死爭得免酷嗜得傳幾多手澤蔓草荒烟

郎官紅

出興化。白樂天在忠州，于以財者，但寫荔圖與之。

胸羅星心貫日安得粉署郎長染香山筆

綠衣郎

出晉江皮綠如瓜實如鴨卵味甘澁。

致翩翩名早早好比長吉荷莫錯安期棗

大如瓜

十八娘

深紅細長以少女比之傳聞王氏十八娘愛敬此後入宮其塚傍有此樹

妃子解頤封姨奪魄官畔無枝墓傍有核

張官人

出泉州

蓮花貌海棠笑願擲六郎車怕應三郎詔

唐玄宗稱三郎

傑閣高人

李衛公品玉蘭也

璧思月借珮倩風揚獨超三徑不數四香

閣也

白屋公卿

下皆牡丹名

出圭竇步玉堂始伴劉家黑終鄰姚氏黃

太真晚粧

雲拂鬢露凝香東風吹醉面明月妬新粧

綠珠墜樓

驚綠暗惜紅稀珠沉金谷怨春去玉樓悲

佛頭青

千葉大瓣羣花謝後始開瓣上綠色汁名綠蝴蝶陝名鴨蛋青

嬾隨蝶醉淡抹螺顛宿根南服摩頂西來

女貞黃

范景仁入洛有獻黃牡丹者名此魯女見女貞木作歌

風飲露泣綠衣黃裳不歌魯女竊比莊姜

文公紅

出西京潞公園亦花之麗者

一朝黃髮一朵紅雲一時爭艷一代衡文

觀音面

千葉開緊不甚大叢生粉紅

大士龐天香體目之於色也愛宜乎衆矣

紫姑仙

千葉紫樓子大瓣上元迎紫姑占事紫姑名何媚為如妻所殺

焚香月下買卜風前夜深泣露脂虎誰憐

玉天仙

千葉粉白西王母女名玉卮

瓊珮風迎霓裳月照為勸玉卮倚闌長笑

粉嬌娥

千葉白色帶淺紅內粉紅

粉臉輕盈蛾眉淡淺姊妹嫣然醉歸春檻

醉楊妃

二種一千葉樓宜陽一平頭極大宜陰粉紅色太真醉後銜玉魚潤肺

風舞腰露濡首試問玉魚銜果能潤肺否

百葉仙人

盤紫上皆淺紅。牡丹名百兩金。

翩翩青女也百兩迎之麗英霞袖姑射風姿

蓬萊相公

紫花黃心

盈眸紫氣滿腹金丹風流太傅富貴神仙

火焰奴

正紅

不買燕脂亦驚虎魄燄可燒空計非下策

雪夫人

正白

玉戲蓋宮瓊飛香閣党姬侍烹何郎對酌

雪名天公玉戲

三學士

粉紅千葉三色

香滿惠風色飛紺雪供奉揮毫清平三絕

劉師哥

白帶微紅多至數百葉纖妍可愛。劉訓指水牛為黑牡丹。

其顏醜其葉沃非仲儒師徒豈劉訓昆玉

宗仲儒名花師

歐陽碧

洛中以藥壅白牡丹根下次年花作淺碧色歲貢禁中價在姚黃上。

色變岐黃價增姚魏何處得來歐陽人瑞

軍容紫

黑色耐久葉底紫花在叢中傍一大枝引葉覆其上出唐宦觀軍容使家。

是中貴栽非劉家植妃子戎裝相公袍色

道士黃

芍藥名。芍藥名婪尾花，亦作藍尾。

縱○啣○藍○尾○不○染○紅○塵○笑○餐○白○石○默○誦○黃○庭○

頭陀白

下皆菊名

蓮○社○攢○眉○桑○門○散○髮○南○海○白○衣○東○籬○傳○鉢○

粉褒姒

又有紫白錦三種

龍○髻○云○亡○龍○消○猶○在○傾○國○堪○悲○栽○籬○堪○愛○

病西施

又有醉賽黃白四種

花○草○吳○宮○心○傷○秋○去○回○首○故○園○越○人○何○處○

扁鵲名越人

善財

小黃佛頂也，單葉小者名金錢，大者名觀音菊。

現○童○子○身○而○為○說○法○遍○地○散○金○滿○頭○歸○插○

姐已

蜜繡球也，又名金鳳團，蜜色瑩潤，徑二寸半，瓣舒開遲，其殘也紅而麗。

蜜○口○真○狐○尾○假○後○世○必○有○以○花○亡○其○國○者○

姐已化九尾狐

念奴嬌

牡丹也，元稹宮詞，力士傳呼覓念奴，桑落酒名桑郎，誤呼索郎也。

欄○七○寶○笑○三○楊○當○年○呼○力○士○此○日○伴○桑○郎○

孝子花

內丘生郭巨墓上，五瓣紅色，狀類海棠

孝○格○蒼○芳○留○榔○爭○芬○傳○女○槐○竊○比○王○祥○竹○

陳夢良

下皆蘭譜，幹紫大如鷹爪，廿餘萼，與葉俱長三尺餘，花獨仰，葉尾焦，為諸蘭冠。

羣芳可冠，帝夢難尋，仰天長笑，空谷遐音。

許景初

十二萼，花色鮮紅，凌晨沍露，若素練，輕茜，玉顏半酡，幹微曲，葉頗散。

烟景初芬，酡顏半曲，十二樓頭，幽人秉燭。

鄭伯善

色碧十五萼，膚美體膩，翠羽金肩，交秋乃花，如嬾散。鄭端伯名蘭芳友。

與善人居，作芳友，供端伯同心，燕姬同夢。鄭文公妾夢蘭

蕭仲弘

色如褪紫，十二萼，葉綠如芳茅，幹纖長，花離疎，呼為花梯。

織霞繫萼，艷露凝芳，不採蔣徑，留贈蕭郎。

黃八兄

色白，十八葉，葉直花多，猶荔之十八娘也。

詩曰：猗操如對二，三子作配，還須十八娘。

陳八斜

色深紫，十餘萼，發則盈盈。

風晴雨露雜，然而陳縱橫，八斗潦倒三春。

何首座

色淡紫，九萼，陳吳諸品未出，人爭愛之，既出其名亞矣。

九畹爭芬，三塗脫跡，只恐檀那，又來奪席。

惠知客

色白，十五萼，或向或背，花英淡紫，片尾微黃，葉茂長三尺。

尋幽訪客，過院逢僧，一經惠顧，滿座生春。

鄭小舉

色白十七八萼葉軟散亂如蓬頭瑩然孤潔。鄭康成有書帶草。

小已知名舉之不廢書帶流風隱巖鄭薰餘致所居

馬大同

色碧十二萼花頭肥大綠片中多紅暈

既鄰綠萼亦帶紅粧對此獨酌同笑賓王

周染

色白十二萼與鄭花同但幹短弱

生巖穴示周行不隨紅雨落長染碧雲香

濟老

色微綠二十五萼逐瓣有一線紅界其中紹興間僧廣濟修養窮谷神人授之

老幽棲存禪性一線尚牽紅六根猶未淨

淳監糧

色深紫十萼叢生幹曲花壯俯者如想倚者如思葉高二尺。蘭有竈山媚世

絕糧何愁猗蘭作操不媚于世寧媚于竈

蒲統領

色紫十數萼宋時蒲統領逐寇深入見蘭欲摘一叟曰此有神主取數穎歸

山靈護芳氣新不奪幟九畹亦引領三春

葉大使

花劍春最長上品也惜不甚勁直

花作國香葉披使服長劍陸離不驚猿鹿

張大青

色深紫十三萼張姓讀書岩得之有二種大張花多小張花少

萬卷擁數枝妍差擬鄭書帶好伴李青蓮

李通判

白色十二萼、劍脊挺秀、淡紫、十七萼名翁通判。有鳳尾蘭、鳳尾書。

贈芍無心報李白足一判不移鳳尾可續。

林仲禮

色淡紫、九萼、花半開下視、葉勁而黃。

伯仲爭芳蘭孫在望曾謂庭栽不如林放。

趙師傅

色紫、十四五萼、開若晚霞、燦日、葉深綠、名趙十四。

連城重幽徑羈絳帳流風遠青氈待月遲。

黃殿講

號碧玉幹、兩施、花微黃、十五萼、并幹而生。

幹貞碧玉口帶雌黃不聞奪席也侍披香。

殿名

冶士

芍藥也、刪家田叔十八士贊、下四士皆是程榮名、嬌客、敏叔名、近客、端伯名、艷友。

陶鎔艷質躍冶花房懷春不誘贈詭何妨。

芳士

蘭也、敏叔名、幽客。羅舍致仕、堦庭蘭菊叢生、為德行徵。

其馨羅室其旋謝楹有王者作利幽人貞。

高士

梅也、敏叔名、清客。

瘦也非病傲也非驕處士之筆許子之瓢。

逸士

玫瑰也、伯聲名、刺客、又名徘徊花。

花事既了香夢猶通徘徊待月瀟灑臨風。

名士

岩桂也敏叔名仙客姚伯聲名岩客

蟾宮新貴客天竺古先生愧伏處盜虛聲

月桂名天竺桂

浮友

荷也曾端伯十友下四友皆是田叔名潔七姚伯聲名溪客張敏叔名靜客

來有夙根去有歸路三島浮丘九品淨土

殊友

瑞香也因人寢石夢中聞香求之名睡香又名花妖伯聲名閨客敏叔名佳客

謂花中妖謂人中瑞參爾異同勞我寤寐

禪友

薝蔔也田叔名開士一種花葉差大者謝靈運目為林蘭

蒲團清供雲水淡交空空色相如如根苗

佳友

菊也敏叔名壽客田叔名傲士

白帝佳兒青女

霜神

佳壻紅友

酒也

佳期黃州佳致

雅友

茉莉也東坡名暗麝田叔名貞士程棨名神客敏叔名遠客

臨風暗麝帶月歸鴻惟其交澹不礙香濃

賞賞客

作貴

牡丹也張敏叔十二客下二客皆是

艷隱翠房嬌藏繡幕一遇品題萬千輕薄

素客

丁香也伯聲名情客田叔名佳士

與素心期匪白丁類情之所鍾正在我輩

媚一作野客野薔薇也

不○愁○荆○棘○可○共○樽○黃○冠○歸○故○綠○野○生○新○

一作妖天客桃也宋姚亮西溪叢話其兄伯聲有三十客皆是劉公幹賞桃

天○天○如○灼○灼○其○酒○興○思○公○幹○墨○汁○效○安○期○
灑墨成桃花

艷客杏也

忽○見○粧○濃○幾○何○錦○碎○沽○酒○前○村○澹○中○有○味○

蜀客海棠也端伯名名友田叔名儁士又名花中神仙

三○巴○汝○家○三○島○汝○友○子○美○無○詩○子○瞻○有○酒○

山客躑躅也羊食則死卽黃杜鵑程棨名仙客

石○可○叱○碧○可○栖○怕○看○羊○腸○繞○愁○聞○鵲○血○啼○

一作淡談客梨也田叔名爽士宇文卓聽左丞擅超高談不覺玉盞墮地

爽○立○風○前○高○談○雲○際○玉○塵○拂○天○玉○盞○墮○地○

醉客木芙蓉也至晚色紅

季○鷹○杯○中○尊○鱸○江○上○相○對○陶○然○夕○陽○在○望○

才客醪醑也色黃似酒故從酉端伯名韻友敏叔名雅客晉安仁餉酒至五經

有○錦○在○心○有○杯○在○手○安○氏○五○經○曹○家○八○斗○

久客

臘梅也原作寒程棨改此田叔名異士

詩曰莫嫌破臘遲之久却把回春信已通

原作尊客

瓊花也煬帝移栽金陵枯瘁怒杖八十發回復活一年死栽入仙花代之

容已瘁怒難平歎無雙國士作忍辱仙人

忠客

葵也

衛足易問心難入朝恐被謗在野獨留丹

佞客

含笑也田叔名粲士林甫義府皆號李貓張師雄甘言悅人號蜜螭螭

爾舌有鋒人疑蜜螭爾笑無刀休方李貓

狂客

楊花也了元詩老僧已作沾泥絮

風也舞雪也吟寧教學詩思莫去亂禪心

癡客

月桂也

花不斷香不迷休把蟾宮客錯認虎頭癡

霞客

安石榴也原作村程棨改此石榴名三尸酒

乘槎而來披霞而寐三姑可邀一石亦醉

田客

鼓子花也吳時雙鷺出鼓

是潛鷺者是迷蝶者是題鳳者是迎貓者

書客

木筆也

夢○月○鏤○青○迎○風○飛○白○慎○勿○書○空○學○人○咄○咄○

有青縷管

水客

菱花也。屈到嗜芰杜厲叔隱海上餐芰

為○屈○非○癖○為○杜○非○驕○寧○為○洗○耳○母○為○折○腰○

菱名

靚客

來禽也。仙鮑靚煮石為糧

何○年○仙○客○作○配○頻○婆○一○朝○煮○石○百○鳥○來○歌○

晚客

棟花也

花○信○風○終○莫○嗟○遲○暮○獨○立○秋○江○逢○君○道○故○

芙蓉也

隱客

石菖蒲也。玉衡星散為菖蒲少微乃處士星也

棲○嵩○澗○可○引○年○天○將○玉○衡○散○人○把○少○微○占○

嵩澗蒲九節

勢客

凌霄花也

縱○然○綠○木○終○類○依○冰○五○侯○七○貴○開○謝○相○仍○

巾客

玉繡毬也初開色綠後白大如椀

拋○毬○春○際○弄○玉○花○陰○迎○風○解○珮○泣○露○沾○巾○

雋客

橘花也。蘇耽橘井閔鴻五雋

棋○不○斷○酒○不○空○喚○歸○蘇○氏○鶴○好○伴○閔○家○鴻○

俗客

李花也

有竹可醫。有桃可妬。未必盈門。盡皆銅臭。

僭客

迎春花也

爭花信。妒春心。君子不欲多。上人為君箴。

豪客

日丹也

臨風俠骨。捧日丹心。啼殘春去。歎息春申。

有鳥名春去了

高調客

紫薇也。樂天見紫薇憶元微之。樂天詩就付老嫗解者留之故多悞。

陽春和寡。對物懷人。薇郎佳句。盡豈婆心。

抱粟居士

香附也。侯寧極戲造藥名一百八十三。下三十五題皆是。

不抱膝。亦寬中。得倉公一粒。勝陶奴千鍾。

科枝大夫

龍膽草也

詩曰。披膽思將三事。効攀鱗。何碍一枝。栖

骨鯁元君

草薺也

草莽調元。桂薑秉性。強項使君。魚頭參政。

脫胎嬰兒

桃仁也

含仙種。蘊朝霞。他年若咒。面雪水和桃花。

昌明童子

川鳥頭也五歲者名天雄

能辨日可驅風具曰予聖誰知烏之雌雄

腎曹都護

葫盧巴也治腎性如白芥子

腰不折精可盈書葫應有樣投芥豈無情

削堅中尉

三稜也破積

豈披堅亦破滯草中誇騎都人間噉羊胃

冷翠金剛

石楠也

青眼姿法眼界非冷面無情乃托根不壞

淡伯

厚朴也

岐伯曰治趨炎者此主之務虛者此兼之

德兒

杏仁也。張元兒時隣杏墮入還之

食梨取小拾杏還隣若非邁種安得寧馨

藜生藥王

覆盆子也補腎

黃農聚首公冥腎神返魂醫盲傳鉢鬼泣覆盆

中黃節士

麻黃也發汗。中黃子有服食節度

映中色却邪心問透重裘汗何如抱膝吟

導河掾 猪苓也

道之斯行。如禹治水。今之曲防。得毋亥豕。

曲方氏 防風也。防風氏身橫九畝。唐賜防風粥。口香七日。

不枉尺。不易方。口願七日香。身嗤九畝長。

洞庭奴隸 枳殼也。江南為橘。江北為枳。

奴變質地使然。青洪如可。配應產橘中仙。青洪洞庭君婢

調睡參軍 酸棗仁也

棘門洞開。槐柯直搗。渴解望梅。夢醋剝棗。

玲瓏霍去病 藿香也

嫖姚綠野。收拾青囊。三伐豎子。八面中郎。

玄房仲長統 皂莢也。漢仲長統有樂志論。

辟塵既易。辟穀何嫌。誰知樂志。即是通公。

隨湯給事 甘遂也。治瘡。

苦口探領。鼎鑊不避。色起瘡痍。斯志乃遂。

風稜御史 留求子也。郭使君用療小兒腹病。故名使君子。

蠹剪腹中。風生柱下。不避城狐。應迎竹馬。

綠劍真人

昌陽也。旌陽斬蛟精名慎郎。

磨水利倚天長慎郎種未絕留待佐旌陽

橐籥尊師

仙靈脾也。草本紫梗圓葉治下部。黃庭經脾神常在字魂停。

曰仙若奪黃庭之魄曰師若司青囊之籥

雪如來

白芨也。

無所從來亦無所去雲水根苗雪山行住

草東床

大腹皮也。無瑕端午作菖蒲囊與夫問其中何有曰是君家物也。

如能曬腹必夢池塘安知坦腹不笑蒲囊

漱肺侯

款冬花也。肺名金房。

笑發春風温如冬日金房覆盆青衣集筆

青蠅傳

冰喉尉

薄荷也。

為司喉舌如履薄冰既甘清冷寧避苦辛

黑司命

肉蓯蓉也名碧水龍。

居易何難守黑何苦媚竈何為剜肉何補

隱上座

棠棣也。

且坐隱漫遠思看拈花微笑樂同氣連枝

禹孫

澤瀉也。禹治水故名。一名鵠瀉。久服能行水上。

力可回天。功能平土。驅得奔鯨。何慚幹蠱。

草兵

巴豆也。破腹毒魚。

兵猶火也。如伏莽。何民猶魚也。如泣釜。何

九日三官

吳茱萸也。

賈佩何懸。桓囊何續。飲菊題糕。蠲災錫福。

三閭先生

白芷也。又名知微。老澤芬。易知微。知彰。萬夫之望。屈原名三閭大夫。

藥籠收澤畔。放雖三楚之材。亦萬夫之望。

尉陀生

肉桂也。

香竊蟾宮。名傳馱舌。趙陀袒歸。華陀心熱。

新羅王

白附子也。治風。附子一歲名川烏。

擅鑿齒尊。藏洗髓秘。誰許川烏也。來附驥

含丸使者

蜀椒也。樹如茱萸。有刺。

封口一丸。熱衷一片。仁壽宮中。四方持獻。

畢符和尚

葷澄茄也。出外國。如胡椒。煖胃去蟲積。蜀椒名扁鵲銘。

熱銘鵲衷。存幹蠱性。持無上咒。遵太上令。

冰壺先生

黃蓋也蘇易簡名此欲作傳而未果楊維禎徐子英張文謝肇浙各有傳

甕牖自甘壺漿不美畫粥一方請先生饌

清淡先生

蘿蔔也一名諸葛菜高祖經傳

水可交貧可老棲此十畝桑問誰三顧草

紫角先生

菱也有折腰菱

折角可懷折腰誰齒得非選青何由賜紫

念中先生

葫蘆也

爾腹常約爾口常捫此中何有衆妙之門

凌波仙子

水仙花也夏煒傳○水仙樹有漿飲醉七日

湘裙拖碧羅襪生香願言解佩誰與借漿

東華童子

青木香也藤本著壁生能理氣

借黃衣栖中青囊選分東壁香展南華卷

雀名黃衣童子

夏賁元

櫻桃也同下五題見董穀十五子小傳○賜櫻桃詩大官還有蔗漿寒

賁于丘園薦諸廊廟大官賜漿首君應詔

周餘生

栗也名社複姓周餘

脫棘而出釋褐而入周餘黎民待子而粒

白敢夫

銀杏也歲星之精

守白者守歲者夫夫也是惡果敢而室者

曲處仁

核桃也

其戶綢繆其情繾綣剝牀以膚得仁何怨

牧正賁

桃也

不和露種且共霞翻欲端民牧先正公門

安中滿

榴也

燦爛滿目珠璣滿腹遺子以安持盈之福

子美樹

杜工部舊居在秦州東柯谷今為寺山下有大木呼此見清賞錄

詩曰月明似覺懷秋與風動猶聞效苦吟

呂公菱

吳中一種春生者名此以非時為美初出時煮食甜軟

邀青帝坐白臺名菱白臨風雙口笑待月一尊開

天尊芝

天寶初臨川李嘉胃家柱上生芝形類天尊太守張景儉截柱獻之

其尊天也其德木也其產幻也其獻媚也

荆公櫛

王荆公獨相時其樹止開花一朵最大罷歸則滿樹花矣

獨相尊一朵足花亦有炎涼人豈無榮辱

石崇櫛

金谷園種。有寶珠櫛。

詩曰寶珠懷綠添珠淚安石留丹痛石心

召伯棠

棠已杳愛猶常金石有時毀詩歌終不忘

女珊瑚

光武時南海獻命植殿前名此。一旦柯葉甚茂。至靈帝時枯。

產非海底植何殿前可慨夫盛衰之變遷

母蒲萄

貝丘南有蒲萄谷。可就食。取歸即失道。世名王母蒲萄。

物有主食有方龍珠猶可採虎齒更難防

王母虎齒

師姑糯

見龍泉志

穗遺不碍均貧婦兕酌先須勸鹿娘請嘗

女冠也

女愛桃

見龍泉志

為宜家愛未艾止可眼前看莫教命裏帶

鬼面菱

出龍泉有折腰菱。白香山攜栽故里。

詩曰折腰未奪香山魄入口先招屈到魂

屈到嗜菱命祭

佛脂竹

出龍泉。佛脂竹。佛因名。懊惱竹。光滑。懊惱禪師喜杖。

詩曰光滑不添懊惱恨漆規難免剝膚災

孩兒菊

澤蘭也花粉紅夏開葉香宜兒佩閩呼千里吉

誰○呪○爾○面○誰○弄○爾○璋○不○產○幽○谷○豈○長○柴○桑○

張公梨

張公居大谷有夏梨海內惟此一株又名大谷梨唐貢荔人馬斃于午谷

誇○爽○質○實○寒○心○公○不○見○子○午○谷○中○貽○禍○深○

孛女娘

野菜也葉圓如小錢貼地生可挑食鄞俗呼此

星○可○移○日○難○併○女○可○實○承○筐○婦○何○利○遺○秉○

小子黃

稻名產龍泉縣

脫○粟○乎○水○火○如○脫○巾○乎○庚○癸○呼○吾○知○免○夫○

實 王鯨蕨

鯨

逢賣蕨菜衣破憫之以千錢買之姥謝去及歸蒸蕨盡成金釵

鶉○衣○銜○玉○鳳○尾○酬○金○試○看○肉○眼○誰○是○憐○貧○

劉殷芹

殷祖母冬思芹殷九歲哭澤中有芹生得斛餘又夢籬下掘得粟百石

淚○千○行○產○一○斛○幼○旣○能○獻○芹○長○豈○愁○脫○粟○

陸績橘

績六歲袁術出橘懷三枚拜辭墮地曰歸奉母奇之

孝○哉○念○其○親○而○忘○口○異○哉○總○其○角○而○若○叟○

橘中有二叟

蔣常梔

常六歲作梔子詩未結黃金子先開白玉花

詩○中○金○玉○階○下○芝○蘭○猜○知○禪○友○也○梔○來○作○承○歡○

子幹稻

鍾離牧躬墾種稻臨熟縣民有識認者與之官中書令卒無餘資

縱失收何足辱硯上猶可耕書中自有粟

子猷竹

客居種竹日何可一日無此君常雪夜訪戴官黃門侍郎

詩曰雲母長克窓外客王郎應是个中人

王筠芍藥

筠十六歲賦芍藥甚美拜詹事每吟注水葫盧傾復注擲之則詩成矣

芍贈荷衣就藻思葫影沽儷七步勝三都

元益紫薇

戴元益五世同居家有紫薇木連理奏聞咸通中旌其門

和氣呈祥連枝同室應產省郎臨風抱膝

屈到芰

到嗜芰有疾囑日祭我必以芰及祥祭子建命撤之曰夫子不以私欲干國典

養不以志薦豈來歆嗜固成癖撤亦傷心

元定薺

蔡元定八歲能詩長忍飢啖薺讀書師朱熹以老友待之侂冑禁偽學謫道州

薺克飢吟足樂老友屬老成道州存道學

燕姑蘭

鄭文公妾夢天使與已蘭日以是為爾子以蘭有國香果生子

燕之兆熊之憑安得美人夢長帶幽人貞

文仲芝

熙寧時郡守李文仲採芝三十萬本每萬則一綱入貢進秩

諸臣思獻瑞草偏多地寶不愛天心若何

焦華瓜

華父病冬思瓜華夢黃冠曰聞子父病思瓜故送覺在手香甚食愈

圃下埋夢中受何異得龍肝

瓜來贈崇儼手龍肝醫疾

叔謙藤

解叔謙母疾聞空中云得丁公藤為酒飲愈遍訪無識至山一老指示倏不見

空中呼山中指丁公認得真倉公却不死

陸母葱

陸續誣獄母來饋飯見葱以寸度知泣之

寸為度見應嗟子已呼龍角

葱母何畏鼠牙

解禮栢

禮廬墓植栢數千欲開井資灌偶出如人附耳曰此有井掘果得雙兔馴遠墓

言猶在井非誣草中已躍兔栢上應栖烏

神保木

姓倪幼喪親同妻禱欲得一木兩枝刻像果得祝曰木可刻當自動者三果然

刻非難動不歿此日已驚魂問誰敢刺血

張敷楂

敷小字楂父邵小名梨帝戲曰楂何如梨答曰梨百果之宗楂何敢比也

戲言爾會心矣父子比楂梨君臣同魚水

昌宗蓬蘽

恒山殷道士食蓬根二百餘年常少致紫華買錢賜孤寡歷世奉祀

可利濟可優遊乾坤付一草俎豆享千秋

伏波薏苡

馬援征交趾載薏苡一車歸人以爲明珠

跡可疑終致訕雖魚目混珠亦老馬戀棧

元琰菘

齊范元琰見人盜其菘遽走欲起其愧

此謂動其天良此謂周於世故一葵可慕

孟宗笋

母嗜笋冬節宗入林泣笋生

笋苗苗淚潛潛安必湘妃竹不染孝子斑

公遠當歸

僊羅公遠以當歸寄唐明示以蜀當歸之意

數當復寄非空誰知馬嵬鞵即在麝囊荔中

顧翽雕胡

母好食雕胡飯躬採供養家近太湖湖中盡生此表其間

採菰米遍湖煙菱雞即鳩鵲居菱菰明月夜猶喚孝廉船

王吉棗

東家棗垂吉庭婦取食吉知逐婦東鄰欲伐樹鄉里止之請還婦

介不取廉甚室不容嚴甚君子不為已甚

嗣興菱

姓瞿母思菱時始花興入水半日得三菱宋景濂傳其事

三菱倏出一筆爭傳較屈到子判若天淵屈嗜菱子違命

淵明菊

九日無酒採菊盈把悵望久之自衣人至乃王弘送酒也

徑有菊門有柳寧可柳無詩不可菊無酒

和靖梅

隱孤山有放鶴亭梅花詩百首

鶴歸何處山自常存梅為君影君是梅魂

曼卿桃

石曼卿通判海州路僻無花使人以泥裹桃核擲嶺上三年滿山花爛如錦

擲嶺核變武陵從今瓦學士曼卿想作晉漁人

董奉杏

治病愈者令種杏一株杏熟易粟濟人

以杏易粟種德在木以粟濟貧積善在心

楚王萍實

昭王渡江有物大如斗圓而赤取之問孔子曰此霸徵也

何年結孰敢嘗與徵霸者瑞曷兆王者香蘭也

鄭虔柿葉

虔為廣文鄰慈恩寺僧貯柿葉數間就而臨書殆盡虔稱三絕

果可傳燈

仰山以柿傳法葉可書訣得貯數間自成三絕

召之菜

姓李園中菜悉如蓮各有佛坐其中云李氏奉佛謹故有此報

胡為寸地悉現諸天佛蓮可證覺葵亦參禪

秀之栗

叔劉穆之尹丹陽柱有穴命子弟試以栗遙擲入穴者後得此郡秀之獨入驗

擲偶中數使然何期劉鐵甕丹陽恰似賈銅官

庾公韭

果之貧食惟三韭任昉戲曰誰謂庾郎貧食常廿七種李令公崇食常二韭

曰端人也令公臭味相投任郎善謔不虐

義方桐

姓王置宅指庭中青桐一雙曰此應酬直召宅主付錢四千

公平志慷慨襟樹應添金色人已帶琴心

樂天荔枝

姻舊于財者畫荔枝圖與之

漫道人情紙半張誰知筆底暗中香麝囊

德祖楊梅

德祖九歲請孔君平設楊梅曰此是君家果曰未聞孔雀是夫子家禽

何期信口酬南客雀應必前身是聖僧楊家珍

子瑕餘桃

子瑕食桃而甘以半啖君後得罪日是固啖我以餘桃

留餘地滋餘味既有恃愛心豈無固寵計

葛泰梅子

正統初母疾思生梅時八月遇梅繞泣得二顆食愈能傾囊濟貧繼父志

桂已發梅可尋高人咏瘦影孝子動歡心

張盤柑

盤為太守令獻柑卒以兩枚與小男盤鞭卒曰何故行賂吾子

柑非賄饋應禁鞭卒固所宜沽名亦太甚

李泌梨

肅宗夜召穎王等三弟同坐地爐時泌絕粒上親燒梨賜之王等聯句以記事

臣枕九僊骨君燒百果宗梨能辟穀豈熱中

王薇苔

宋王薇徵舉不就足不踰閭十餘年棲遲環堵之室苔草生階

蒲已廻輪松還窺枕階滿綠錢何妨沽飲

梁紹松

仕廣母病乞歸廬墓植松其露降芝草生東坡聞往見題曰瑞松

馬鬣也松茂鹿胎也芝滋天嘉曾賜酒露人羨欲留題

鄭珏麻 珏與李愚同為學士、珏閣下忽生麻、李日承旨入相矣、霜降成實、果制出、

產麻瑞降麻期他年調梅鼎慎勿效麻椎 元相號此

茂叔蓮 有愛蓮說

詩日出污不染真君子立愛終難繼後人

拔扈杜 杜即姓趙、兄富為守殺、扈逃、見杜樹祝日報、仇克斫樹生、不克死、三宿樹生、遂報、

拔劍問天灑酒誓地恨無甘棠斬此決意

張翰蓴 秋風起、思蓴羹鱸膾、千里湖產蓴

長願一尊映雉尾 名蓴 莫教千里樂魚心抽簪

儀休葵 相魯茹菜、拔園葵而棄之、見家織布出妻焚機、

餽可却 餽魚 利不侵拔葵有相道織蒲非仁心 文仲

符洪蒲 秦人以蒲生五丈、節如竹、因氏焉、後改姓符、

姓可移產非偶持此五丈劍斬蛟如斷韭 蒲名堯韭

懷素蕉 僧無紙可書、種蕉號綠天、居酷做二王真楷、二張草書、

坐綠天中追張王踪獅象伏地龍蛇攫空

仲蔚蒿 蒿徑蛙鳴、日足當一部鼓吹、

徑藏兩部坐擁百城好教佛耳 蒿也 長聽書聲

士謙忝姓李見盜忝者避之僮執日窮困所致

養其恥○避之斯可矣○憫其無濟之更何如

孝緒參阮孝緒母病須參傳鐘山所出躬歷幽險不得忽二鹿前導尾之獲焉

百尺杵一山尋有鹿來前導問誰步後塵

武后權后借春百花齊放獨權不開貶籬○唐明以權插王璉帽擊鼓不落號花奴

寧貶籬不奉詔也有節士風何插花奴帽

越王蓼欲復吳怨卧則嘗蓼

詩曰○常○苦○不○須○半○束○草○中○其○只○在○一○枝○花西子也

牟敦藕守廣州家餽不至拔藕而食帝聞之賜穀千斛

笑把西子臂○權克刺史腸何夢寐之不香

趙軌甚為齊州別駕東鄰有桑甚落其庭悉拾還之

拾非克飢還亦何補縱非矯廉亦鄰迂腐

祭遵莧為吳興太守官衙栽莧設客雅歌投壺

菜味甘肉食鄙雅歌猶是也馬齒莧名加長矣

仲叔蒜姓閔世稱節士周黨見其含菽飲水遺以生蒜受而不食

其脫粟却臭靈未若貧而樂何如苦可貞蒜名臭靈丹

汲黯粟河南失火使黯視之矯制發粟還報曰
活命在須臾奏請無及矣一粒皆君賜爾

堯夫麥至蘇取麥五百斛次丹陽見石曼卿云
三喪未葬以麥舟贈之

詩曰傾舟一旦故人心膾炙千年貧士口

伍貫李元陵伍貫家李花開一夜遙見花作數
團如飛僊狀上天

問花何適從曰函關曾指姓闡苑去歸宗

彥章棘王彥章驍勇跣足履棘行百步

棘子成曰是物也足可蹈也胸不可藏也

夏侯百合夏侯乙庭生百合花倍常發根得甕
匣十三重各匣一鏡惟第七光照日

鏡到百年無分合花何一日見枯榮惡盈

穆之檳榔劉穆之少貧乞妻兄江氏檳榔不與
且辱後尹丹陽以金盤貯一斛送之

貴奮志莫修冤君不見湛賁貧時飯後園

大亮栴馮大亮見八樵叟各栽栴數寸曰此樹
經尺則家財百萬旬日凌空金玉自至

栴皆玉樹叟即錢神天非私厚君實培根

沙彌蔗庾沙彌至孝母劉氏好噉甘蔗及母亡
終身不食

感孝思勸黃髮蔗境莫嗜甘兒曹增悲咽

懷慎匏

盧懷慎召客食曰爛蒸去毛莫折頸客疑是鵝鴨出乃匏也

儉德可師伴食何醜一七萬錢葫蘆人口

韓禮著

明皇兼路州別駕將朝京使筮之著一莖獨立曰奇瑞也

筮偶非偶筮奇得奇特立獨行不問可知

孺子杞

朱孺子汲溪見二花犬逐入枸杞下掘得形如犬食之輕舉

逐犬得控鶴遊如逢王母杖安用杞人憂

仰山柿

馮山與仰山遊行烏銜一紅柿落前仰山以水洗與佑佑分半與寂以此傳道

豈誇七絕可悟三公佛云證果觀此果然

樊重漆

重欲作器先種漆樹人啖之後皆得用貲至鉅萬

圖先事樂有餘術非傳郭橐書已續陶朱

有致富奇書

龔遂榆

守渤海勸民種榆一口一樹陽城屑榆為粥

不編籬宜繞屋有屑可克梁無錢堪沽酥

榆錢也

叔達葡萄

姓陳為納言賜食葡萄不舉高祖問曰臣母病渴求不能致願奉之因賜

攜馬乳賜君恩純孝也何殊乎考叔之美

文公牡丹

愈姪湘言能開頃刻花未信俄生碧牡丹有雪擁藍關馬不前句後謫悟

佛骨表中藏雪骨僊機花裏露天機悟遲

孟昶芙蓉

昶植芙蓉四十里呼錦城張立詩雖粧蜀國三秋色難入幽風七月詩

植培已遍錦官堞感慨徒存張立詩悽悽

普寂菖蒲

僧普寂房中以菖蒲種成獅子鸞鳳僊人之狀

既摩佛肚

佛肚名佛肚臍

何捋虎鬚守寂可爾變態安須

徐儉海棠

樂道隱藥肆中家植海棠結巢其上引客登木而飲

能師巢父法又得越人傳誠哉花中之僊

棠名花中神僊

龜蒙木蘭

蘇守賞木蘭陸後至醉醒題幾度木蘭船上望不知原是此前身為絕唱

題曰詩成昔日稱奇句花應前身是散人

陸號江湖散人

