

大日本史

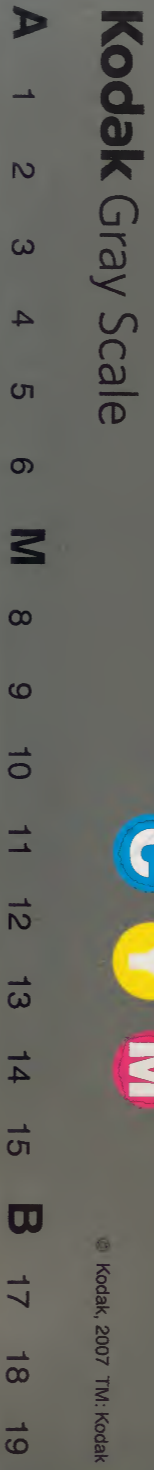
四十六

第九十四卷 皇子列傳
 村上 冷泉 菟山
 一條 三條 後三條
 第九十五卷 皇子列傳
 白河 堀河 鳥羽
 崇徳 後白河

		和書門
二〇	二五	
一五	三八	
一〇	三	
五	八	
冊	架	函

内閣文庫	
番號	和 20258
冊數	150 (46)
函號	138 105
架	冊
一〇	八
二	五
三	八
庫	文
架	冊

架冊一〇
六五歴和



大日本史卷之九十四

淺草文庫

致平親王

列傳第二十一

源光圀

中納言從三位源光圀

修

綱條

中納言從三位綱條

校

保重

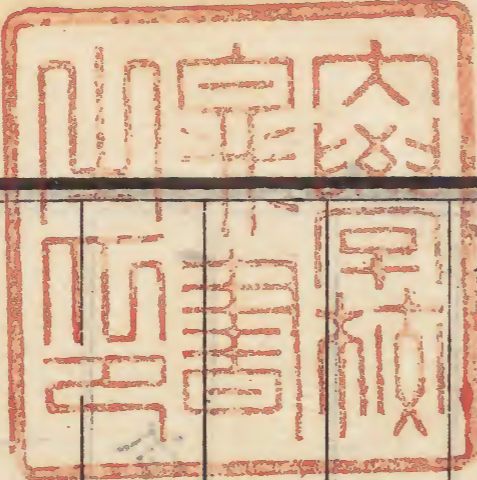
中納言從三位治保重校

皇子九平親王

村上七子王

廣平親王

致平親王



為平親王

昌平親王

具平親王

永平親王

昭平親王

冷泉二子

為尊親王

敦道親王

華山四子

清仁親王

昭登親王

僧深觀

僧覺源

一條一子

敦康親王

三條四子

少一條院敦明

子敦貞親王
敦元親王
敦昌

敦賢親王

大日本史

卷九十四

夕傳

一

敦儀親王

敦平親王

三師明親王

後三條四子

皇太弟實仁

輔仁親王 子源有仁

皇子某

藤原有佐

村上九皇子、皇后藤原氏生冷泉帝、第四子

為平親王、圓融帝、女御莊子女王生第七子

具平親王、藤原芳子生第六子昌平親王、第

八子永平親王、更衣藤原祐姬生第一子廣

平親王、藤原正妃生第三子致平親王、第九

子昭平親王、皇胤紹運錄、一代要記、○推昭

尊卑分脈、以圓融帝為第五子、昭平第九、蓋

以當時賜姓之故、不與諸皇子齒數、而其為

親王最在後、故為第九歟、廣平親王、應和三年授三品、為兵部卿、兼太

宰帥、日本紀略天祿二年九月薨、年二十二、日本紀略

大日本史 卷九十四 夕傳 二

一代要記、大鏡裏書、○按皇胤、紹運錄、尊卑分脈、竝為二月、榮華物語、系圖、為應和三年三月、皆誤矣、

致平親王、授四品、為兵部卿、日本紀略、安和

二年、教授帶劔、日本紀略、天元四年五月、雞髮、日本

紀略、扶桑略記、一代要記、○按皇胤、紹運錄、尊卑分脈、諸門跡譜、並作三年、改名

悟圓、受法於僧知辨、皇胤紹運錄、住園城寺、明王

院、日本紀略、明王院、又住巖藏、榮華物語、長久二

年二月薨、皇胤紹運錄、年八十九、據扶桑略

九年十一月、尊卑分脈五十一、稱明王院宮、皇胤紹運

錄、帝王或稱法三宮、皇胤紹運錄、子成信、致信、竝

賜姓源朝臣、尊卑分脈、成信為攝政道長所子、養

榮華致信、從四位上右近衛中將、尊卑分脈、○按皇胤

紹運錄、作次子為僧、皇胤紹運錄

為平親王、帝與皇后殊愛之、常置諸宮禁、公

卿希旨、靡然奉之、榮華物語、康保元年、賜帶劔、日本

紀略、其春往北野為子日遊、因而從禽、日本紀略、大鏡

裏中納言藤原師氏、參議藤原伊尹、中宮權

大夫藤原兼通、左近衛中將源重光等爭從

之榮華物語、師氏、據日本紀略、伊尹、大鏡裏書、盡引從者自弘徽

殿而出、帝與皇后臨藤壺見之大鏡、大騎徒聯屬、

被服鮮華大鏡裏書、觀者填街、大鏡及還獻獲賜宴、

從者賜物有差、盡歡而罷大鏡裏書、明年敘三品、

日本紀略、納左大臣源高明女為之妃、故事諸王

皆往婦家為婚、而帝特為為平迎高明女於

禁中、與皇后親行其禮榮華物語、後任式部卿日本

大鏡略、至一品大鏡裏書、帝始欲以為平為

冷泉帝儲嗣、而及與源氏結婚、不為諸藤所

喜、帝終不得如意大鏡榮華物語、為平察之、及外祖

右大臣藤原師輔薨、皇后又病、固請就外舍、

及帝疾大漸、左大臣藤原實賴密請其所欲

立、帝曰、朕欲立為平、然不可得、卿等宜立守

平、實賴從詔、立圓融、帝為冷泉帝、皇太弟、為

平與高明居常怏怏榮華物語、安和二年會中務

少輔橘繁延前相模介藤原季晴等、謀廢帝

奉為平為天子、事覺、辭連高明源平盛衰記、責授

太宰權帥日本紀略、榮華為平雖固不知其

大日本史 卷九十四 列傳 四

計亦大懷憂懼欲削髮遁世自明其志而以

子幼不果榮華物語天元元年聽乘輦車入宮二

年聽乘牛車入上東門日本紀略及華山帝即位

為平納女婉子為女御日本紀略因聽昇殿

日本紀略屢入謁帝議者少焉大鏡寬弘七年十月

薙髮日本紀略十一月薨年五十九日本紀略

裏書尊稱染殿式部卿宮皇胤紹運子憲定

賴定為定顯定教定敦定皆賜姓源朝臣尊

分憲定從三位右兵衛督公卿是時廉恥之

風日衰子女輕出仕雖公卿女至於父死則

出仕人甚則有其父方在朝其子已就仕者

論者醜之會上東門院命憲定進女克給仕

憲定頗難之往與皇太后宮大夫源俊賢議

俊賢曰後復有命當為奏進之憲定更詣右

大臣藤原實資謀之實資大惡其無守對曰

卿自當舉家事聽源納言何用問僕為小右

賴定初名實定尊卑正三位參議左兵衛督

檢非違使別當公卿顯定從四位上皇胤紹

補任顯定從四位上運錄作

大日本史 卷九十四 列傳 五

從四位下、今侍從、彈正太弼、皇胤紹運錄、民

部大輔、皇胤紹運錄、教定、從四位上、彈正大弼、大

或作敦定、從四位下、侍從、皇胤紹運錄、女婉

子女王、日本紀略、恭子女王、日本紀略、婉子

為華山帝女御、日本紀略、恭子女王、日本紀略、寬弘二年為

伊勢齋、日本紀略、寬弘七年以父喪罷職歸

京師、日本紀略

昌平親王、天德四年為親王、應和元年八月

薨、日本紀略、按本書為年六歲、今推

具平親王、康保二年為親王、日本紀略、授三品、寬

弘四年帝召文臣於禁中賦詩、具平預焉、進

二品、日本紀略、尋為中務卿、日本紀略、六年

七月薨、年四十六、日本紀略、按榮華具平

嘗受業慶滋保胤、與紀齊名大江以言友善、

江談鈔、資性英敏、榮華、有文才、能和歌、榮華

今鏡、兼工音律、源平盛、及陰陽醫術諸技藝、無

不通曉、榮華、所著有六帖、八雲、及真字伊勢

物語、見弘決外典鈔、身延山、大江匡房嘗曰、

大日本史 卷九十四 夕傳 三

古今人子能繼父業者唯都在中菅原淳茂

具平親王菅原輔昭而已其餘則亡聞焉江談

鈔具平嘗有避世之志不果一條帝愛其多

技藝每宴會及節會必促入預具平固辭焉

榮華物語嘗和御製詩曰忽戴君恩還自恥風聲

猶減漢東平本朝麗藻又嘗與藤原公任論人麻

呂貫之和歌優劣具平以人麻呂歌為賢公

任不服他日舉各十首鬪之而人麻呂歌勝

者八焉古事談及薨朝廷特停釋奠宴日本紀略左經

記蓋以其喪一代文宗也左經記世與兼明親

王並稱呼曰後中書王又稱千種殿皇胤紹

王編年記又稱六條宮帝王編年記子師房賴成

○賴一師房自有傳賴成為讚岐守藤原伊

祐養子皇胤紹運錄女孀子女王一代要記

錄為資子內親王所鞠養榮華物語長和五年為

伊勢齋貴女鈔日本紀略一代要記

永平親王康保三年為親王天元二年授四

品日本紀略按皇胤為兵部卿日本紀略

紹運錄作一品誤

及帝崩所生女御藤原氏亦卒鞠于舅大約
 言濟時家永平美姿儀性癡三條皇后幼在
 家永平悅之濟時頗憂之冷泉中宮無子欲
 養永平為子濟時大喜以為后宮多財永平
 多福速裝遣之中宮甚愛之而每往未嘗有
 所言中宮頗怪之會中宮疾濟時令永平候
 之密教所言至則如教中宮喜後賀元正亦
 舉前言中宮憮然侍女皆失笑永平曰是我
 舅往所教今復舉之何見笑之甚也已還告

濟時曰寧死不欲復往中宮也

榮華物語

濟時嘗

為永平大饗預教之曰客若蚤出則從容留
 之饗畢客出永平屢見濟時面濟時目之永
 平愧赧口不能言突然起抱客固留襟袖殆
 絕客驚愕而去

大鏡

永延二年十月薨

日本紀略

略年二十四

扶桑略記

昭平親王

○昭或作記

天德四年賜姓源朝臣

日本

紀安和元年敘從四位上

尊卑分服

為右兵衛督

皇胤紹運錄

貞元二年為親王授四品

日本紀略

為常陸太守尊卑分脈永觀二年薙髮住園城寺

皇胤紹運錄後居巖藏皇胤紹運錄尊卑稱

巖藏宮帝王編年記皇胤長和二年六月薨

年六十日本紀略

冷泉四皇子贈皇后藤原氏生華山帝贈皇

后藤原氏生三條帝第三子為尊親王第四

子敦道親王皇胤紹運錄

為尊親王幼喪母與三條帝共鞠于外祖攝

政兼家第榮華物語幼美姿儀光彩射人大鏡永祚

元年授四品日本紀略拜彈正尹日本紀略後進

二品日本紀略○按一代長保四年六月以

疾薙髮尋薨日本紀略年二十五為尊甚好

色通攝政伊尹女榮華物語遂納為妃榮華物語又

與宮女和泉式部姦每夜微行荒淫因感疾

至不起帝聞訃歎曰若求端死其豈無術邪

榮華物語

敦道親王任太宰帥日本紀略寬弘四年禁

中曲宴賦詩敦道與具平親王預焉尋授三

品日本紀略十月薨年二十七日本紀略○

作十二敦道美姿薄行初求關白道隆女為

妃榮華物妃性放縱有文才敦道延客則褻

簾觀之每會文人妃或隔屏擲金或品評其

篇章敦道愧而出之鏡大再娶大納言藤原濟

時女及與和泉式部姦亦出之榮華物

華山四皇子宮人平氏生第二子昭登親王

某氏生第一子清仁親王皇胤紹運錄其僧

深觀僧覺源並不詳母氏皇胤紹運錄

清仁親王與弟昭登等並帝薙髮後所生也

日本紀略帝最愛清仁寬弘元年託左大臣道長

請以二皇子準冷泉上皇諸子敕以清仁為

第五子昭登第六子並為親王日本紀略託

物語第五子第八年授四品敕聽帶劔一代

拜彈正尹日本紀略長元三年七月薨日本紀略

左經記○按尊卑分脈作子延信兼文王延

信萬壽二年賜姓源朝臣從四位上侍從彈

正大弼神祇伯子康資王清仁取為子右京

轉

大夫神祇伯分尊卑子孫世為神祇伯分尊卑

編年記家稱白河兼文王官正親正子兼長

亦任父職分尊卑

昭登親王不為帝所愛帝嘗鬪雞清仁居左

朋昭登居右朋每鬪右勝帝不悅泣下其偏

愛如此榮華物語寬弘元年為親王日本紀略八年授

四品小右記日尋為中務卿長元八年四月

薨年三十八日本紀略

僧深觀就僧深覺學法為東大寺別當法務

大僧都石山寺座主稱石山僧都皇胤紹運錄尊卑分

僧覺源就僧明觀及仁海受學為東大寺別

當法務權僧正東寺一長者醍醐座主皇胤紹運

錄尊卑分一條三皇子皇后藤原氏生第一子敦康親

王中宮藤原氏生後一條帝後朱雀帝皇胤紹運

日本紀略敦康親王及上東門院入為女御帝憚左大

敦康親王及上東門院入為女御帝憚左大

敦康親王及上東門院入為女御帝憚左大

敦康親王及上東門院入為女御帝憚左大

敦康親王及上東門院入為女御帝憚左大

臣道長、不輒召見之。長保二年、年甫三歲、以

道長請、始入謁帝。榮華物語、年甫二歲、據日本紀略、小右記、元年生之

文、敦康敏慧美貌、帝深愛之、使上東門院母

視。榮華物語、乘牛車出入禁中、日本紀略尋為親王、

寬弘七年、敘三品。日本紀略、一代要記為太宰帥。日本紀略

榮華物語帝方御一條院、敦康徙居別納。榮華物語帝

不豫、入侍湯藥、常不離側。大鏡、榮華物語帝之禪位

於三條帝也、欲以敦康為之儲嗣。榮華物語、愚管鈔語

然以其舅準大臣藤原伊周已薨、中納言藤

原隆家僅存、無戚里之臣輔翼之者。榮華物語且

後一條後朱雀二帝、並上東門院所生、憚道

長難立之。榮華物語、參取愚管鈔時中納言藤原行成

為敦康敕別當、密召問之、行成曰、陛下不須

他慮、宜立二宮、如其不然、恐必貽朝廷患、帝

從之、竟立後一條帝。愚管鈔帝崩、敦康徙居南

院。榮華物語尋進一品、準三宮、食邑一千戶。日本紀略

長和五年、任式部卿、左近衛大將藤原賴通

以敦康有令望、素深屬心、納妻妹為之妃、為

臣道長欲立後一條弟敦良親王為儲貳帝不聽意欲立敦明敦明聞而不安固欲退避往告母后藤原氏曰臣若今日得儲位則明日即歸堀河第耳母后大憂之會中納言藤原懷平入而起居后曰此兒殆如病狂必欲立之恐不利於吾門戶吾欲以中務宮代之卿宜往謀于右大將中務宮即敦明母弟敦儀親王右大將懷平弟實資也懷平往而議之實資大驚無所可否因啓曰此非愚臣之

所可敢及既而廷議將任東宮官屬內外臣

僚以名見擬者皆憚道長固辭避之記小右長

和五年正月帝遂遜位立敦明為新帝太子

日本紀略一代要記榮華物語大鏡時年二十三長於帝十四

歲道長不悅榮華物語大鏡踰歲法皇崩在廷臣僚

皆畏道長無起居東宮者宮僚下至廝養之

賤亦皆顧後禍不敢供其職庭草蕪沒門可

設雀羅敦明益不樂遂有託疾逃位之計人

或告敦明曰皇太后與相國謀欲速廢殿下

立敦良親王、或又言曰、相國方欲以女納殿
 下、敦明疑懼、辭位之志遂決、召道長子能信、
 謂之曰、孤之在東宮、先帝所定、宜謹遵叡旨、
 勿遺失也、然至尊方富春秋、孤以年長忍居
 儲位、不如退就清閒、以自適也、然遽爾退位、
 則恐之給仕、若得請院號、置受領吏、孤之願
 也、故煩卿以孤之言、致之、乃父能信退而告
 道長、道長喜甚、與大納言源俊賢議之、俊賢
 賀曰、若欲擇日行事、恐東宮或有改圖安位

之計、請速為之、道長即奏上東門院、率諸子
 及朝官而往、導從絡繹、大異於常日、視者莫
 知其故也、初道長謂見太子、太子必愬平日
 憤憤之情、及入愴然略敘數語而已、道長即
 使太子遜位、宮屋從而撤毀、嬪侍皆莫不歎
 歎、時道長命過絕、內外雖婦人莫復得通、母
 后疑其有變、遣侍女候之、至則被廢、輒大驚
 惋、悲不自勝、不知道長在坐、曰、皇太子何罪、
 遽至此也、道長聞而憫笑之、

大鏡○按榮華
物語曰、道長聞

太子將辭位曰、如此則先帝之嗣將絕也、是病狂喪心者之、所為太子必不然也、不敢信之、既而以太子數召、不獲已往而謁之、太子乃告以其情、道長對曰、臣等辱被先帝之委託、奉戴殿下、莫敢荒怠其命矣、唯主上幼冲、機務繁冗、以故拜趨不能如禮、殿下幸恕之、國家之固、幸有殿下、安出此不祥之語、且殿下縱自輕身、將以一品官置何地乎、一品官即太子妹禎子、而道長女中宮妍子所生也、太子不悅曰、必不可得請、我自為僧之計、道長不得已、遂奏之上、東門院蓋其為書務、為道長粉飾、欲以溢其美者、此事亦巧為彌縫、而不見其、既而賜敦明號曰小一條院、迹也、故不取、

封戶仍舊、給年官年爵受領吏、日本紀略一

如太上皇例、日本紀略敦明頗自安之、榮華物語

故事立太子必傳壺切劔、及敦明立、託事誓、緩人知其不終也、左經記大時道長諸女已入宮、在家者又將俟時而進、惟第五女寬子、未有所期、道長尚不欲其配常人、遂進為敦明妃、且以掩物議也、媵妾二十人、多簡公卿子女為之、奴婢凡八十人、敦明親往成婚、寬子留居父家、每敦明往、道長必擇在廷諸臣侍、謙時道長諸子已顯貴、皆自掌酒食、秉燭肅引、隨身已下悉霑豐、莫不厭其欲、謂廢太

子之勢大勝於為天子之尊也、延子及顯光
 聞之、憂憤成病而薨、無幾寬子又疾薨、見顯
 光、延子為厲云、敦明又悅、寬子侍女源氏幸
 之、移居西院、稱瑠璃女御、後又納右大臣藤
 原賴宗女、榮華物語、寬子據尊卑分脈、長久
 侍女書源氏、據皇胤紹運錄
 二年八月薨、髮扶桑略記、法名妙覺、一代要
 百鍊鈔、皇胤紹運錄、歷代永承六
 紀、四年往延曆寺受戒、號天寂、皇胤紹運錄、
 百鍊鈔、一代要記
 年正月薨、年五十八、紹運要略、扶桑略記、
 百鍊鈔、子
 敦貞、敦昌、敦元、敦賢、皆准三條皇子為親王、

日本紀略、敦賢據尊
 卑分脈、皇胤紹運錄、基平、信宗、顯宗、當宗、賜
 姓源朝臣、皇胤紹運錄、基平官參議、位從二
 位、公卿補任、信宗正四位下、民部大輔、左近衛中
 將、○左或
 作右、備中守、餘子為僧、皇胤紹
 運錄、女嘉子
 內親王、永承元年為伊勢齋、胤代要記、皇
 胤紹運錄、齊
 子女王、承保元年為賀茂齋、齋院記、
 帝王編年記
 寬治三年丁母憂罷職、齋院記、
 榮華物語、憂稱春
 日齋院、皇胤紹運
 錄、齋院記
 敦貞親王、寬仁三年為親王、小右記、
 本紀略、日敘三

品、任中務卿、轉式部卿、康平四年二月薨、年四十八、子宗家、敦輔王、宗家權大納言藤原信家養為子、敦輔王出嗣敦平親王、官神祇伯、從四位上、○印本分脈餘子為僧、皇胤紹運錄、尊

敦昌親王、長元二年與弟敦元共為親王、日本紀

紀略後為僧、住園城寺、榮華物語○按皇胤紹運錄、尊卑分脈、並以敦

昌敘敦元之上、而不載事跡、其敦元一條云、師僧永圓為僧、更名明行、住三井寺、補一身阿

闍梨、號平等院、然敦元十歲夭死、未及為僧、敦昌實出家住園城寺、則其錯誤、明矣、故注

于此、日本紀

敦元親王、長元五年七月薨、年十歲、日本紀略○按

榮華物語系圖、作年十一、日本紀略

敦賢親王、為式部卿、扶桑略記、皇承曆元年

七月薨、扶桑略記○水年三十九、水略左記、扶

子為僧、皇胤紹女淳子女王、延久五年為伊

勢齋、貴女鈔、代要記、

敦儀親王、長和二年授三品、日本紀略任中

務卿、一代要記○按榮華物後遷式部卿、一代

語為寬弘中任之、誤矣、

要記、日本紀略、帝長元三年九月薙髮住巖

藏、日本紀略、天喜二年七月薨、年五十八、要記

敦平親王、長和二年授三品、日本紀略、歷兵

部卿中務卿、長元三年遷式部卿、中務卿、要記

榮華物、鏡、納參議藤原兼隆女為妃、小右記、榮

鏡、先是藤原中宮以將產出居兼隆第、日本紀略

榮華物、萬壽四年還宮、小右記、日帝欲酬兼隆

勞、以敦平超兄敦儀敘二品、王氏是定永歸

焉、長元四年正月朝廷敘位、敦平因前太宰

大貳藤原惟憲之請、小右記、謬舉良國王授四

位、小右記、日良國本太宰大監大藏種材子

也、日本紀略、○按左經子、嘗以私怨殺大隅守

菅野重忠、亡命變姓名稱王氏、事覺、因使外

記、至敦平家質問、小右記、日本紀略、三月敕捕良

國、小右記、停敦平省務、九月聽理省務、日本紀略

左經記、永承四年以疾薙髮、要記、三月薨、年

五十一、扶桑略記、女敬子女王為伊勢齋、貴

要記、一代

師明親王、初母后當孕師明、夢有胡僧來稱

託胎、古今著聞集、諸門及生、神光照室、皇胤紹運錄、古

跡、與小一條院、同為親王、日本紀略、及帝崩

欲為僧、未果、會為小一條院所子養、將冠見

小一條院、遇其兄敦平親王、甚薄、謂身亦不

足恃、潛投仁和寺、榮華物語、請僧濟信、剃髮為僧、

改名性信、皇胤紹運錄、諸門性穎悟、涉獵典

籍、避穀勤苦、諸門祈禳多有驗、孔雀經、御修

集、治曆四年、聽輦車牛車、扶桑略記、歷代皇

準三宮、皇胤紹運錄、承保二年封二十戶、和仁

寺、御傳、○孔雀經、御修法、記云、永保三年、賜

封、五、十戶、或云、延久六年、賜別封二十五戶、

無承、保二年、賜封、永保三年、直授二品、僧敘

之、文、未知孰是、歷代皇紀、釋家官班記、孔雀

二品、以此為始、經、御修法、記、○按皇胤紹運

錄、諸門、誤、應德二年九月薨、年八十一、稱

大御室、山槐記、仁和寺、師明在仁和寺、每佳

節良辰、會遠近、緇素、談和漢賦詩歌、以相樂、

其會期、自正月七日、承陽會、至九月十三夜、

繼華會、歲凡九次、遂以為故事云、真俗交談記

後三條五皇子、贈皇后藤原氏生白河帝、女

御源氏生第二子皇太弟實仁、第三子輔仁

親王、皇胤紹宮人藤原氏生皇子某、榮華侍

從內侍生藤原有佐、今鏡、尊卑分脈

皇太弟實仁、以母寵被鍾愛、榮華延久三年

為親王、扶桑略記、一四年十二月帝禪位白河

帝、立實仁為皇太弟、扶桑略記、百鍊鈔永保元年八

月冠、今鏡、扶桑略記、百鍊鈔應德二年十一月患

庖瘡而薨、年十五、扶桑略記、歷代皇紀○

輔仁親王、承保二年為親王、今鏡、一輔仁有

才能、善詩歌、聲名殆亞兼明、具平兩中書王、

人皆推重之、今鏡、參取學笙於伶人豐原公

里、以其所寶愛笙變黑與焉、體源鈔、續教訓鈔帝臨

崩、遺詔白河帝曰、太弟踐阼則宜、立輔仁為

太弟、然皇太弟早薨、白河帝背詔、立善仁親

王為太子、源平盛衰記、平家物語輔仁鞅鞅退居仁和

寺花園、琴歌自遣、白河帝賜食邑數所慰之、

敕宜時來相見、輔仁奉詩曰、有琴有酒山中

樂無喜無憂世上情一時盡慕其風采身無

官爵志愛山林者多來游事焉世呼為三宮

百大夫源平盛衰記○按本書作有花有獸

朗詠當鳥羽帝未生堀河帝有疾天下人歸

心輔仁記台後徙居鹽小路烏丸第中右輔仁

以醍醐僧仁寬為護持僧源平盛衰記永久元年

有飛書告仁寬與其徒勝覺謀不軌欲使童

千手丸犯乘輿遣檢非違使盛重捕之百鍊

平盛衰記鞫問童曰仁寬每為三宮禱登帝位遣

我伺狙至尊朝議減死一等流仁寬及千手

丸源平盛衰記輔仁雖實不知之然不自安乃亦

杜門不出三年白河法皇因出幸過其第詔

令開門百鍊元永二年十一月以疾薨髮尋

薨年四十七歷代皇紀中右記以疾薨髮據

僧都條下書三品輔仁親王然右大臣藤原

宗忠弔之曰風月之遊廢矣其為人所惜如

此中右子有仁公卿補任皇餘子皆為僧女

守子女王怡子女王皇胤紹運錄守子保安

尊卑分脈

四年為伊勢齋齋宮稱伏見齋宮皇胤紹運

氏系圖今鏡、貴女鈔怡子長承二年為賀茂齋稱北小

路齋院齋貴院鈔

源有仁幼有才能鏡今姿貌絕美白河上皇深

愛之台今鏡且欲慰藉其父之心源平盛命加

冠於御前盛衰記養為子每出幸令陪乘

鏡今鳥羽帝未有皇嗣屬意有仁既而崇德帝

生台記乃賜姓源朝臣敘從三位任右近衛權

中將時年十七公卿補皇族賜姓直敘三位

除嵯峨皇子源定之外所未曾有也台記今

源平盛其年任權中納言保安元年擢拜權

大納言明年兼右近衛大將公卿補時人豔

羨呼為宮大將鏡今進正三位三年拜內大臣

進正二位天承元年任右大臣加從一位保

延元年轉左近衛大將二年拜左大臣公卿補

有仁以滯疾多不能視職台記久安三年遂辭

職薙髮台記公卿補法名成覺尋薨年四十五公卿

補世稱花園左大臣皇胤紹運錄今有仁受

大日本書紀 卷九十四 列傳 三

學于文章博士菅原敦正十訓能詩歌通音

律最工書佛利扁額多其所題鏡性好修儀

容俯仰進退動合禮則台衣裳製度長短廣

狹莫不精緻前此風俗尚質素衣冠之用裁

取蔽體而已白河帝人主之尊而其每御衣

冠左右或整理之帝怒乃至毆之至鳥羽帝

稍喜華飾用有仁家人任藏人以掌供御服

鏡由是上下自成其風神皇正統記衣冠之好一

變而親造之妙多出於有仁家鏡長承中前

關白忠實以鳥羽上皇妃之父勢震朝右率

子關白忠通等入賀新歲列班公卿執禮過

恭殆如家臣之分唯有仁獨長揖微笑徐起

座而已時論頗稱之愚管薙髮之日帝為停

釋奠宴左大臣藤原賴長深歎惜之先是有

彗星孛于東方賴長謂是其將罷之祥其為

人所推重如此台有仁無嗣常曰我視具平

親王子孫才能不過常人令我有不肖子不

如無之為愈也鏡今所著有春玉秘鈔園記春

翫記仁和寺書
籍目錄

皇子某早夭榮華
物語

藤原有佐初生時帝親書有佐二字於扇賜

以為其名今鏡命讚岐守藤原顯綱子養焉今鏡

東齋後歷職內外尊卑為皇子宫亮近江等

守今鏡東齋隨筆皇
后官亮據尊卑分脈

大日本史卷之九十四終之

大日本史卷之九十五

列傳第二十二

最實去權中納言從三位源光圀 修

源光圀二子男權中納言從三位綱條 校

源光圀玄孫權中納言從三位治保重校

皇子十回

白河七子

敦文親王

覺行法親王

覺法法親王

聖慧法親王

僧行慶

僧圓行

僧靜證

堀河二子

最雲法親王

僧寬曉

大日鳥羽八子

通仁親王

君仁親王

本仁親王

道慧法親王

覺快法親王

最忠法親王

道果法親王

僧真譽

崇德二子

崇重仁親王

僧元性

後白河九子王

守覺法親王

以仁王

圓慧法親王

定慧法親王

靜慧法親王

道法法親王

承仁法親王

僧真禎

僧恒慧

白河八皇子中宮藤原氏生第一子敦文親

王榮華堀河帝皇胤紹運錄百鍊鈔典侍藤原經子生

第三子覺行法親王○按覺行推生年實第

也然諸書以堀河帝為第二子者蓋以中宮

所生也今姑從諸書說仁和寺御傳長秋記

子蓋第五宮人源師子生第四子覺法法親王

釋家官班記藤原氏生第五子聖慧法親王

釋家官源氏生僧行慶皇胤紹運錄○諸門

班記皇女以爲次源氏生僧圓行今鏡僧靜證母

氏關帝王胤紹運錄

敦文親王承保二年從中宮徙於關白師實

東三條第帝臨之以爲親王歌舞讌樂盡歡

而還扶桑略記承曆元年秋在華山院患痘瘡帝

憂懼祈禳多方奉幣八社水左九月薨年四

歲水左記中右記大治四年○扶桑略記一

寺三歲誤源平盛衰記曰初帝憂無子命園城

已壇於園城寺帝愕然曰朕謂汝所欲不過

官位封邑也而今所請則啟山門之爭夫求祚

胤爲天下也而速訟釀禍非朕之意矣賴豪

志怒而歸絕粒求死帝憂之以大江匡房有

命在且夕不欲見人以舊契故相見而訣夫

綸言如汗而不今反覆親王我所得也我必奪

之閉戶不復言匡房歸而奏之帝甚懼賴豪

遂死未幾敦文大時人謂賴豪之靈爲祟也

愚管鈔平家物語其說亦同今檢水左記本

戒據此則三書虛妄明矣故不取

覺行法親王前賀茂齋佳子內親王子養之

永保三年爲仁和寺性信親王弟子應德二

年薙髮仁和寺御傳初名覺念中右記諸門跡大

江匡房灌頂記○山槐記寬治六年為一身

阿闍梨歷代皇紀仁和中承德二年補圓宗法

勝兩寺檢校歷代皇紀仁和中康和元年為親王

法親王始御傳僧綱補任和寺四年叙三

品仁和寺御傳補尊勝寺長吏仁和寺御傳進二品

一代要記仁長治二年十一月薨年三十一

作三十一代要記稱中御室山槐記治承三年仁

覺行嘗發光孝帝陵時民部卿源俊明夢車

駕行幸問之則曰小松帝陵為人所發親謁

伊勢大神宮訴之蒙裁而還其人當死未幾

覺行薨長秋記

覺法法親王稱師子王宮仁和寺御傳長治元

年為覺行法親王弟子入仁和寺別髮名真

行仁和寺御傳改行信中右記長秋記大治四年

後改今名天仁二年為一身阿闍梨歷代皇

寺御傳天永三年為親王仁和寺御傳承久元年

補圓宗寺長吏歷代皇紀仁明年補法勝尊

勝兩寺檢校元永元年補最勝寺長吏○歷代

紀為永天治二年補仁和寺檢校仁和寺大

治二年直敘二品一代要記仁和寺三年補

圓勝寺檢校歷代皇紀仁保延三年聽乘牛

車出入宮中歷代皇紀仁和寺五年補成勝

寺檢校久安元年補歡喜光院長吏仁和寺

仁平三年十二月薨年六十三一代要記仁

兵範記作稱高野御室皇胤紹運錄覺法究

密教又能書及和歌今鏡和歌嘗創南院

及無量壽院仁和寺諸堂記

聖慧法親王居仁和寺華藏院仁和寺天永

三年為一身阿闍梨保安四年為親王歷代

大治二年敘三品歷代皇紀中右記○皇紀

紹運錄為長承元年聽乘牛車出入宮中中

記保延三年二月薨年四十四中右記○釋家

官班記為稱長尾宮中右記

僧行慶為僧行尊弟子撰集鈔僧居圓滿院

諸門嘗修法於望窟撰集鈔大治四年為一身

跡譜

阿闍梨中右記保延元年為四天王寺別當僧官

補久安元年任權僧正台記歷代皇紀仁平五年為

園城寺長吏補僧正三年為僧正皇代歷代後至大

僧正門陰鏡諸能和歌部作者稱狛僧正今鏡諸

皇胤紹又稱櫻井僧正帝王編年記撰

僧圓行亦為行尊弟子居園城寺中右敘法

眼中右記今鏡帝王編

僧靜證居園城寺羅惹院中右記皇為阿闍

梨皇胤紹

堀河三皇子贈皇后藤原氏生鳥羽帝一代

歷代皇紀百鍊鈔皇胤紹運錄宮人藤原氏生第二子最雲

法親王一代要記皇胤紹運錄今藤原氏生

僧寬曉皇胤紹運

最雲法親王為僧伴豪弟子帝王編年記居

飯室帝王編後居圓融房天台座主大治

中為法性寺座主中右保元元年為天台座

主任權僧正歷代皇紀僧官皇子為天台座

主是為始帝王編年記僧官三年為親王歷代

皇紀、帝王編年、應保二年二月薨、年五十八、
記、釋家官班記、

稱圓融房座主、
歷代皇紀、帝王編年記、○又天台座主記、為五十九

稱七條宮、
要記

僧寬曉、居仁和寺華藏院、
前代要記、僧綱補任、仁和寺諸堂記、

帝王編年、補東大寺別當、
歷代皇紀、仁平三年僧綱補任、

為權僧正、
台記、歷代要記、後至大僧正、歷代皇紀、平治元年正月薨、

治元年正月薨、
一代要記、歷代皇紀、僧綱補任、年五十七、歷代

皇紀

鳥羽十一皇子、中宮藤原氏生崇德帝、第二

子通仁親王、第三子君仁親王、後白河帝、
百鍊

鏡鈔今第五子本仁親王、
百鍊鈔、一代皇后藤原氏生近衛帝、

原氏生近衛帝、
一代要記、更衣紀氏生第六

子道慧法親王、第七子覺快法親王、
皇胤、一紹

代要記、橘氏生僧真譽、
撰集鈔、○本書為第

今鏡、
帝為第八子、則八子蓋九子、而諸書以近衛

之誤、然他無所考、故不取、
最忠法親王、皇胤

紹運及道果法親王、
一代要記、竝母氏闕、

通仁親王、
百鍊鈔、一代要記、歷代生而盲、中右

年王編年、天治元年為親王、
歷代皇紀、大治四年閏七

月薨年六歲中右記稱目宮皇代記

君仁親王在於襁褓頓絕白河帝曰此兒當

踐天位則不死令僧行尊禱即蘇以故人屬

望今鏡源平身痿無骨口啞不成語台記歷

鏡今天治二年為親王歷代保延六年削髮于

六條院歷代康治二年十月薨台記歷年十

九歷代稱痿宮皇代記

本仁親王大治四年為親王中右記仁保延

元年為覺法法親王弟子入仁和寺北院中右

寺仁和寺御傳六年薙髮改名信法後改覺性仁和寺

紹運錄久安三年為一身阿闍梨仁和寺御

皇紀為保元三年直敘二品仁和寺御傳歷

掌仁和圓宗法勝尊勝圓勝成勝四天王等

寺圓堂及觀音金剛勝歡喜光勝光明轉輪

等院仁和寺仁安二年為總法務賜綱所總

法務是為始仁和寺御傳釋家初覺性美資

質能書及詩歌親寫金字大藏經令延曆寺

澄憲慶之于高野今嘉應元年十二月薨年

四十一、仁和寺長者補任、東創紫金臺寺居之、因

稱紫金臺寺御室、仁和寺諸堂記、仁又稱泉殿

御室、仁和寺御傳、

道慧法親王、保延四年薙髮於證金剛院、一代

要記居圓滿院、僧官補任、久安二年為一身阿

闍梨、一代要記保元三年補四天王寺別當、僧官補任

永曆元年為親王、補園城寺長吏、歷代仁安

元年再兼四天王寺別當、僧官補任三年四月薨、

年三十七、歷代皇紀稱法輪寺、皇胤紹

覺快法親王、天養元年為僧行玄弟子、入青

蓮院、台記僧官補任、久安二年薙髮、為一身阿闍梨、

一代要記初名圓性、一代要記僧官六年任權大

僧都、台記嘉應二年為親王、釋家官治承元年

為天台座主、三年罷座主、帝王編年記、玉後

補無動寺檢校、玉海僧官補任、兼領三昧成就二院、

玉海覺快達修驗法、保元之變、奉敕修佛眼法、

愚管養和元年十一月薨、玉海、天台座主記、

年四十八、天台座主記、長門本平家語、衰

記四、稱法性寺座主、皇胤紹運錄、諸門跡譜、

最忠法親王、居延曆寺、皇胤紹運錄、

道果法親王、永曆元年為親王、一代要記、

僧真譽、甫七歲所生、橘氏卒、敕入青蓮院為

僧修真福、既而敘法眼、一旦出院、不知所之、

時年十八、敕諸國求之、不得、後有人至筑前、

土人語曰、昔年御笠郡小野山中有一僧、不

知何許人、常唱佛名、見漁獵者則哭泣、勸念

佛、居一年忽失所在、留題其庵壁曰、昔為天

台之禪徒、思至於三千之貫首、今棲小野之

山中、願得於彌陀之來迎、又題和歌曰、余能

奈加波、宇岐布志、志藝岐、玖禮多計能、奈妬

以呂加倍底、美妬利、奈流羅牟、尾書久壽二

年三月九日、青蓮院法眼真譽、又斫樹皮題

之曰、古古呂加羅、玖羅波志、夜麻能、余遠和

多利、斗波牟斗毛、世孺能、利能美、知遠波、人

愛其字、割取為珍、至是知其為皇子、撰集鈔、

崇德二皇子、掌侍源氏生僧元性、宮人藤原

氏生重仁親王

皇胤紹運錄今鏡

重仁親王初生美福門院養為己子

台記傍○

註為待賢門院養之誤

永治元年為親王

一代要記久安六

年冠以美福門院子敘三品

台記

至近衛帝崩

世謂重仁當承統而後白河帝立中外失望

帝大憤保元之變實崩于此及敗重仁走欲

為僧乘婦人車往仁和寺過朱雀門檢非違

使平實俊要之以聞幽于中御門東洞院使

實俊監守未幾得赦為僧寬曉弟子入仁和

寺華藏院薙髮

參取愚管鈔今鏡保元物語

法名空性

皇胤

紹運錄

應保二年正月薨年二十三

一代要記據本書

保延六年生之文

僧元性上西門院子養之受真言法

今鏡居仁

和寺華藏院敘法印皇胤紹運錄頗善和歌帝崩

于讚岐覺性親王遣使弔慰元性呈和歌曰

宇岐奈我羅曾能麻豆夜麻能加多美珥波

古余比曾布治能古呂毛遠波岐流聞者感

愴今鏡

後白河十一皇子、贈皇太后藤原氏生二條

帝、皇太后平氏生高倉帝、皇胤、紹運錄、一代要記、歷代皇紀、

宮人藤原成子生第二子守覺法親王、仁和寺御

傳第三子以仁王、百鍊鈔、○按諸門跡譜、釋

為第四子、玉海等以仁為第二子、蓋以守覺

難髮故、序之諸皇子後、以仁為第二也、今推

生、年則為守覺第其氏生第五子圓慧法親

王、第六子定慧法親王、諸門跡譜第七子靜慧法

親王、釋家官僧恒慧、皇胤、紹源氏生第八子

道法法親王、仁和寺御傳、○諸門跡譜、釋家

班記、等諸書、為第九子、皇胤

系圖第十子、今僧真禎、皇胤、紹紀氏生承仁

推生、年訂之、法親王、天台座

守覺法親王、初名守性、保元元年為覺性親

王弟子、入仁和寺、永曆元年薙髮、仁安三年

為一身阿闍梨、嘉應二年累掌仁和圓宗圓

融圓教等寺、勝光明法金剛等院、為親王、承

安二年為六勝寺長吏、仁和寺安元二年直

敘二品、歷代皇紀、仁和寺御傳、玉海、顯廣王

記、釋家官、班記、○帝王編年記、作三

誤品、文治二年聽乘牛車出入宮中、仁和寺建

仁二年八月薨年五十三仁帝王編年記稱喜

多院御室帝王編年記仁和尚寺守覺善修法

工悉曇鏡今能和歌作者部類嘗著修法要鈔

六卷仁和寺

以仁王幼聰慧能書好音律善吹笛才名夙

著人頗屬望以母非貴寵不見愛不得為親

王平家物語源永萬元年密冠於大宮第顯

源平盛衰記語居常鬱鬱絃歌自遣少納言

宗綱善相人○按本書宗綱作藤原維長今

關他無嘗白以仁曰大王終當升大位請勿

絕望於天下以仁竊負焉治承四年四月前

兵庫頭源賴政謀滅平氏一夕來謁勸舉大

事以仁許之遂自稱最勝親王其檄稱令旨

遣藏人源行家齋以諭諸國語在賴政傳平家

物語源平盛衰記最無幾事露廷議改以仁

為源以光徙於土佐遣檢非違使源兼綱源

光長等率兵圍其第五海百鍊以仁從左兵

衛尉長谷部信連計被婦人服潛出第入園

城寺居法輪院僧徒戮力守之賴政尋至與
 僧徒議牒延曆興福二寺請援兵二寺許諾
 既而延曆寺變約勢難久支平家物語源賴
 政奉以仁赴奈良玉海明月記山以仁入金
 堂吹蟬折笛奏萬秋樂供笛于佛乘馬而去
 素不便騎且倦睡塗墮者六矣入平等院憇
 焉平知盛平重衡等來攻賴政與僧徒力戰
 拒之兵潰以仁逃至井手渡過光明山鳥居
 前中流矢墮馬而薨從者皆後唯僧覺尊舍

人黑丸二人相扶持欲載馬去平景高從兵
 迫斬其首時年三十參取長門本平家物語
王記永萬元年有年十六之文據稱三條宮
此是年當年三十一未知名孰是
玉海又稱高倉宮山槐記皇胤紹運錄平景高
 以首示平氏諸將以仁久屏居人少識其面
 頗疑之召所嘗幸婦人視之婦人一見潜然
 乃知為以仁平家物語源平盛衰記愚管
 子某玉海明月記他皆為僧真性道尊法圓皇胤
錄參取天台座主記諸道性玉海○按皇胤
門跡譜源平盛衰記

子有仁譽而異本紹運錄某及以仁敗薙髮

遁東國記明月尋從前讚岐守重秀關姓匿北國

源義仲奉之養髮加冠營第于越中宮崎居

之源異本平家物語世稱北陸宮海玉木曾宮家平

物語源平盛衰記平還俗宮明月記平家物壽永二年

平宗盛挾安德帝走西海京師無主法皇議

立主議者或謂北陸宮年既長宜立之源平盛衰

記法皇欲擇高倉帝諸子立之卜守貞尊成

二皇子義仲稱以仁功欲立北陸宮法皇遣

使諭之義仲固執不移法皇與廷臣議皆以

為不可而難違義仲言請再卜之於是復卜

二皇子及北陸宮北陸宮大凶終不得立文

治元年源賴朝使之入京海玉後居嵯峨稱孫

王請賜姓源不許寬喜二年卒明月稱今屋

殿源平盛衰記○平家物語野女真性居宣

陽房為大僧正天台座主無動寺檢校天王

寺別當僧官稱書寫宮又稱城興寺皇胤○紹

源平盛衰道尊鞠養於八條院及以仁敗平

記城作盛

賴盛來索、女院匿不出、兵士逼其門、道尊僅

七歲、請出就捕、拘於六波羅、參取源平盛衰記、玉海、山槐記、

東鑑、七歲推諸門跡譜、從諸本、平家物語、○盛衰記、作八歲、誤、平宗盛請宥

死、源平盛衰記遂入仁和寺、受法於守覺法親王、

始居蓮華光院、諸門跡譜為大僧正、東寺長者、東

大寺別當、安貞二年卒、稱西院、東寺長者、補任、又稱

安井宮、皇胤紹運錄、平家物語、法圓居圓滿院、為權僧

正、園城寺長吏、稱嵯峨僧正、諸門跡譜道性年少

稱為法器人、文治三年卒、年十八、玉海、○按源平盛衰

記亦云、守覺法親王弟子、道尊十八、寂、蓋盛衰記、誤、以道性為道尊也、

圓慧法親王、居圓滿院、歷權大僧都、今鏡為親

王、皇胤紹運錄、諸門跡譜、任園城寺長吏、愚管鈔、平家

衰記、諸門跡譜、仁安三年補四天王寺別當、僧官補任、治

承四年坐、以仁王事奪別當、玉海、百鍊鈔、稱八條

宮、玉海、皇胤紹運錄、壽永二年源義仲作亂

京師、圓慧與天台座主明雲、率僧徒赴難、及

法住寺殿火、潛遁、平家物語、源平盛衰記、少將房從焉、

至華山寺側、賊兵直逼、將斬圓慧、少將房以

手障之賊斷其臂遂殺圓慧參取玉海愚管

記曰圓慧法親王為根井幸親所射殺平家物語亦為中矢死義仲梟圓慧

及明雲首于六條河原僧行清竊取其首皆

火之藏骨高野山源平盛衰記○愚管鈔

定慧法親王居圓滿院僧官補任歷大僧都

權僧正壽永三年補四天王寺別當玉海皇胤紹運

錄僧官補任建久元年為親王歷代皇紀吉部秘訓鈔

為園城寺長吏七年四月薨嘗有院宣以平

等院長付定慧徒弟相承故稱平等院宮僧官

補任參取又稱鳥羽宮皇胤紹運錄一代法

輪院宮諸門

靜慧法親王為圓慧法親王弟子玉海居聖護

院諸門養和元年補一身阿闍梨玉海建久二

年為親王一代要記三年補淨妙寺別當玉海七年

補園城寺長吏僧官建仁三年三月薨年四

十業資王記稱聖護院宮玉海業資王記百鍊鈔

青龍院宮千光院宮諸門

道法法親王安元二年高倉帝養為子玉海治

承三年為守覺法親王弟子、入侍和寺薙髮、

參取仁編和寺記、初名尊性、壽永三年為一身

阿闍梨、仁和寺文治元年為親王、玉海、仁和寺、御傳、皇

帝紀補六勝寺檢校、仁和寺建久六年直敘

二品、一代要記、帝王編年記、仁和寺、御建仁

元年聽乘牛車出入宮中、百鍊鈔、仁和寺、御傳、三年賜

綱所為總法務、累補最勝光最勝四天王兩

院檢校、仁和寺建保二年十一月薨、年四十

九、帝王編年記、皇紀、鈔、仁和寺、御及葬後

鳥羽帝臨焉、仁和寺稱後高野御室、皇胤、紹

王編年記、仁和寺、御又西院、皇胤、紹晚年創

光明壽院居之、故又稱光明壽院御室、仁和寺、諸

堂記

承仁法親王、初名最慧、歷代皇紀、天建春門

院子養之、山、槐安元元年承仁年七歲、令右

少辨平親宗鞠之、皇胤、紹運、為天台座主、明

雲弟子、皇胤、紹運、錄、山、槐記、養和元年入延

曆寺薙髮、玉海、天台座主、記、源平盛衰記

年為延曆寺快修弟子及以仁敗恐禍及俄
薙髮時年十二今推其年齒疑與承仁同人
然其言薙髮事甚相齟齬且當時為座主
者明雲而非快修其說可疑今不可考住

梶井皇胤諸門跡紹運錄為一身阿闍梨權大僧都

建久元年為親王四年補法性寺座主城與

寺檢校天台座主七年為天台座主帝王編年

主記僧官補八年四月薨年二十九帝王編年

任愚管鈔初高倉帝崩天子諒闇承仁從者皆著

吉服衣帶淨鮮議者譏之海玉法住寺殿之變

與明雲同侍法皇及眾潰賊兵逼承仁承仁

曰我是宮也乃擁承仁入民家坐之櫃上遂

得免愚管鈔

僧真禎居仁和寺為大僧都廣隆寺別當一代

要記皇胤大僧都紹運錄稱太秦宮皇胤又稱持

明院宮一代

僧恒慧居法輪院皇胤為權僧正帝崩有

故不臨喪不著喪服稱岡碕宮一代

大日本史卷之九十五終

大日不夜基之六十五

對不紹齊不昔非雄辯同向言

漸時發事去碑刻

而

人

物

物

日

