

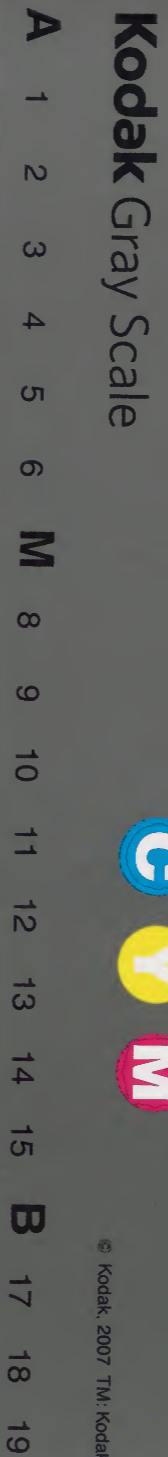
# 大猗盛典

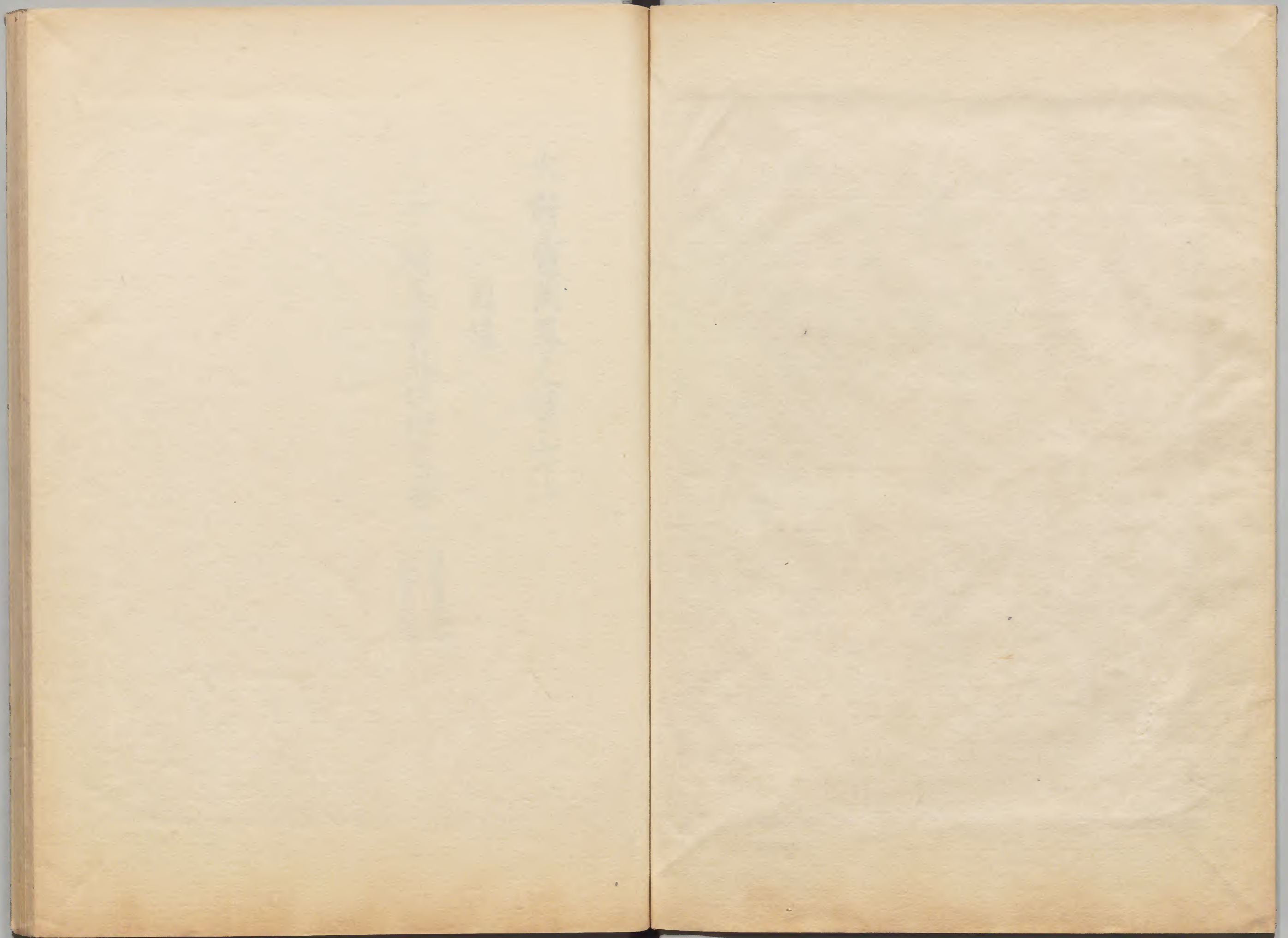
百三十一

和書門類		
二七八八二號	八五函	一九九冊

內閣文庫		
二七八八二號	一九九冊	五三函
和書類	女架	

內閣文庫		
番號	和	27882
冊數	199 (133)	
函號	153	225





大狩盛典卷之百二十一

目錄

一 騎馬其外出供之部

一 從享保度  
五寛政度



大猷盛典卷之百二十一  
馬其外山供之部一

享保十一丙午年三月廿七日

所供

淺草文庫

若年寄

大久保佐渡守

山側元

户田肥前守

山目分

三宅大守

水野采女

出書院番組

石尾七之清

出小性組

大久保清三郎

出小性組

出書院番

出後頭

川俣之税

出場番勢子  
組中若出勤

佐々又四郎

出後頭

少年人頭

池田教馬

因新

渡邊左門

因組中

出遊櫓  
細記

享保十一兩年三月

出供所之勤共宿別出代官取計左之通

出老中

松平左近右衛門

若年寄

大久保佐渡守

松平能登守

正側元

水野玄波守殿

戸田肥前守殿

加納遠江守殿

有馬兵庫守殿

安後出羽守殿

大久保伊豫守殿

大目付

小條安房守

正目付

稻葉多富

松波甚吾清

本多孫八

正使番

保科甚四郎

稻葉式部

中奥正使

柴田但馬守

古厓玄依守

吉山丹後守

杉平 仲

土 改 帯 刀

小普請  
方田書

享保十一酉年二月廿六日田書付

西目付 廿人

西後 貳人

小十人 貳人

右小普請 所之場より松戸迄半分道宛代りて騎馬  
二馬了蘇越此但西側迄一次に至りしを 還所後

右目付三宅大守為見事此供番川後之税依々

又西目付西人之内事人等馬供之者共小普請伊奈半九郎の  
屋敷口今税者並事人等了供之者新宿問合場口今税  
了者並事大守等此以のりて税馬供之者共新宿問  
合場口又西目付馬供之者共小普請伊奈半九郎の屋敷口  
今税中今事並下松中越也

同日廿七日

一 世子中刻至小金口出麻智之為 成成下刻之遊

還清公

出供番

川務之稅組共

佐々又四郎組共

曾我權之座組共

堀 求馬組共

清先拂

右幕夜四時 清城探

淺草番

羽忌鞞負組共

右幕夜四時 淺草山門内探

所暗場

神保澤之左邊組共

右松戸 所少休口組改共拾人小金 所立場口組改共

拾五人相探

比後方  
善年記

○ 寛政七乙卯年三月三日 出目付連書

一 明後五日 小金口麻智之為 成山出供探之取

九口時之旨



一 明後日 所成之旨 堀田松津守殿 出供

還所之旨 并伊云 込少補殿 出供 由出所

小金京也  
藤村記

○ 寛政七己卯年二月五日 若年秀并伊云 込少補

堀田松津守 出側 本郷大和守 林肥後守 供申せし

寛政所  
村記

○ 同年二月 出納戸取取 飛并 渡河守 大久保日守

より 奥勤之面 出連書

此麻枓 牙心得之紙 出連 丁公覚

渡河守

日向守

一 水戸枓 出 供之 務馬 出姓名 別紙 之通

右 供之 務馬 出供之 面 出馬 出 所成 以前

出役 出役 目 月 役 出 引 牽 人 出馬 共 為 務 取

順 之 之 出 行 列 之 所 出 牽 糸 出 若 出 留 水 戸

枓 際 出 出 一 同 出 侍 合 出 面 之 出 馬 糸 出 出 出 之 面

明馬と方々山形列通供了成公事

但口所々其人宛附中山夜中々山柳打立中

右供下人々因得之先立馬成石

一 水戸藩分 供連務馬山姓名別紙通  
松戸迄

右供連務馬人馬水戸摺る出及山徒目有致

山形順と立行列通人馬相探係出留是又

水戸摺際と山侍合有る山面人馬系り

次馬と方々山形列通二山供了成公

事を道中候キ不々々入遠一山紙了成公

但五人見掛山云々々と家来々々方々の出向候

之々指を付方より急々山紙ゆる馬上有る

候も山形用ニ山侍合出公不口系を

山形明々山馬とて成山免角混雜之々指

山形了成公

右供連務馬夜中々自分柳打々張宛々履

取々柳夜明消々々矢張々々履取々柳系

山交

一 水戸橋<sup>の</sup>歩<sup>の</sup>供<sup>の</sup>出<sup>の</sup>姓<sup>の</sup>別<sup>の</sup>紙<sup>の</sup>通

右歩<sup>の</sup>供<sup>の</sup>勤<sup>の</sup>出<sup>の</sup>方<sup>の</sup>供<sup>の</sup>人<sup>の</sup>馬<sup>の</sup>水<sup>の</sup>戸<sup>の</sup>橋<sup>の</sup>より  
松<sup>の</sup>戸<sup>の</sup>と<sup>の</sup>同<sup>の</sup>勢<sup>の</sup>と<sup>の</sup>先<sup>の</sup>旨<sup>の</sup>と<sup>の</sup>定<sup>の</sup>を<sup>の</sup>公<sup>の</sup>寫<sup>の</sup>糧<sup>の</sup>と<sup>の</sup>成<sup>の</sup>を<sup>の</sup>成<sup>の</sup>  
散<sup>の</sup>と<sup>の</sup>不<sup>の</sup>相<sup>の</sup>成<sup>の</sup>と<sup>の</sup>供<sup>の</sup>限<sup>の</sup>の<sup>の</sup>一<sup>の</sup>條<sup>の</sup>と<sup>の</sup>方<sup>の</sup>の<sup>の</sup>結<sup>の</sup>の<sup>の</sup>結<sup>の</sup>在<sup>の</sup>去<sup>の</sup>宿  
得<sup>の</sup>と<sup>の</sup>中<sup>の</sup>射<sup>の</sup>と<sup>の</sup>成<sup>の</sup>を<sup>の</sup>出<sup>の</sup>後<sup>の</sup>目<sup>の</sup>射<sup>の</sup>成<sup>の</sup>の<sup>の</sup>方<sup>の</sup>  
其<sup>の</sup>心<sup>の</sup>の<sup>の</sup>中<sup>の</sup>射<sup>の</sup>と<sup>の</sup>成<sup>の</sup>の<sup>の</sup>

一 松<sup>の</sup>戸<sup>の</sup>と<sup>の</sup>不<sup>の</sup>殘<sup>の</sup>同<sup>の</sup>勢<sup>の</sup>と<sup>の</sup>留<sup>の</sup>の<sup>の</sup>方<sup>の</sup>是<sup>の</sup>より<sup>の</sup>騎<sup>の</sup>馬<sup>の</sup>出<sup>の</sup>借<sup>の</sup>

分<sup>の</sup>と<sup>の</sup>一<sup>の</sup>回<sup>の</sup>と<sup>の</sup>供<sup>の</sup>口<sup>の</sup>附<sup>の</sup>と<sup>の</sup>人<sup>の</sup>宛<sup>の</sup>附<sup>の</sup>と<sup>の</sup>是<sup>の</sup>又<sup>の</sup>出<sup>の</sup>後<sup>の</sup>出<sup>の</sup>後  
目<sup>の</sup>射<sup>の</sup>成<sup>の</sup>の<sup>の</sup>馬<sup>の</sup>と<sup>の</sup>常<sup>の</sup>人<sup>の</sup>と<sup>の</sup>為<sup>の</sup>法<sup>の</sup>取<sup>の</sup>順<sup>の</sup>と<sup>の</sup>三<sup>の</sup>條<sup>の</sup>書  
以<sup>の</sup>寫<sup>の</sup>騎<sup>の</sup>馬<sup>の</sup>出<sup>の</sup>借<sup>の</sup>と<sup>の</sup>方<sup>の</sup>所<sup>の</sup>少<sup>の</sup>休<sup>の</sup>と<sup>の</sup>出<sup>の</sup>出<sup>の</sup>一<sup>の</sup>町<sup>の</sup>目  
坂<sup>の</sup>と<sup>の</sup>一<sup>の</sup>回<sup>の</sup>出<sup>の</sup>行<sup>の</sup>合<sup>の</sup>出<sup>の</sup>出<sup>の</sup>と<sup>の</sup>面<sup>の</sup>と<sup>の</sup>馬<sup>の</sup>主<sup>の</sup>の<sup>の</sup>射  
順<sup>の</sup>と<sup>の</sup>馬<sup>の</sup>と<sup>の</sup>方<sup>の</sup>と<sup>の</sup>別<sup>の</sup>紙<sup>の</sup>出<sup>の</sup>列<sup>の</sup>と<sup>の</sup>通<sup>の</sup>出<sup>の</sup>借<sup>の</sup>と<sup>の</sup>成<sup>の</sup>  
以<sup>の</sup>事<sup>の</sup>

一 松<sup>の</sup>戸<sup>の</sup>と<sup>の</sup>馬<sup>の</sup>法<sup>の</sup>と<sup>の</sup>自<sup>の</sup>分<sup>の</sup>毎<sup>の</sup>南<sup>の</sup>給<sup>の</sup>と<sup>の</sup>候<sup>の</sup>より<sup>の</sup>先  
馬<sup>の</sup>と<sup>の</sup>同<sup>の</sup>と<sup>の</sup>附<sup>の</sup>候<sup>の</sup>事<sup>の</sup>と<sup>の</sup>一<sup>の</sup>條<sup>の</sup>と<sup>の</sup>以<sup>の</sup>候<sup>の</sup>中<sup>の</sup>射<sup>の</sup>と<sup>の</sup>成<sup>の</sup>



後之人馬法也此後目有及引供運務馬  
之跡也系供之務馬歩引供之跡也系  
引分經如右引各品以極中有一等

一 松戸水戸橋道 供無務馬也姓名別紙之通

右供無務馬之馬也役也後目有及引行列  
順立口附之人引附經也右松戸下馬所也  
一 同待合也馬牽系引次第馬上有之供  
下成山下人引家系之通同務之先立之

公古

此馬牽系引有  
下馬也

一 松戸水戸橋道 供運務馬也姓名別紙之通

右供運務馬也供之面之人馬也役也後目有  
及引行列之通引之經也右是又同下馬  
所之得合也此出之面之人馬系次第馬と  
有之供之也

但系系松戸之通引也此下馬不之也一  
同 此引合人馬系次第馬と有之供之也

山夏

一 松戸の歩行山供出姓名引紙の通  
水戸摺道

右供一人馬乗承の通 因勢の先口立の通

山徒目付の通

一 非番山供の方 還所の言 水戸摺山和場

西國 河上り場より進み新保の通

一 奥向

一 奥向山供の元供番南山迄の通

手高軽重有る下と氣遣も拘り混雜の元

成の通 出立の通 取の通 中合可

然存の

水戸摺の

因勢の通 待居の内 幸夜九時

有る

松戸の

羽六半時

七時

九ツ時前比 幸度

七ツ時前比 幸度

都合無事由夜

右之通云作合更苦も之難儀之趣は之れ此之  
此存事有之れ之れ多分之附之角也之統云作合  
手高同相お成中の方之存公事

供運務馬系歩行中供心得

供運務馬之者之鞭之侍之お拍公事供之務

馬之腰口指了中歩行中供之陸又之お拍公事

二月廿九日

小金山猪狩之節

奥向 所先番中供姓名

一 水戸櫓 所之場公歩行中供

中山姓

山田 澄波守

松平 大陽守

山谷 丹波守

高井集之助

山名熊五郎

土岐金三郎

内後徳右郎

也小納戸

龜井滋五郎

少将河内守

戸川友十郎

平是共右衛門

中野定之助

大井新右衛門

本多共八郎

石野三右衛門

大田昌大次

一 水戸橋分供仕務馬也供

也小性

左 佐野肥若守

右 新見大炊頭



一 水戸橋分供運務馬之者

右 小三原豊之丞

右 林 能之丞

中納戸

右 三 岡 伯 著 丞

右 中 野 監 物

右 东 條 源 右 衛 門

右 竹 本 次 左 衛 門

右 珍 本 九 右 丞

右 牧 野 傳 藏

右 松 平 備 後 守

山内

右 黒 川 通 江 守

右 大 島 伊 豫 守

右 久 留 和 泉 守

右 山 本 若 狭 守

右 能 勢 岡 備 守

右 森 川 長 門 守

右 小出又五郎

左 山本徳八郎

右 安菱角菰

左 秋浦安五郎

右 右田政三郎

左 中山伝次郎

右 水野伊勢守

左 山内 平兵衛 外記

右 森多村介三郎

左 駒井加賀守

右 伊丹三郎右衛門

左 松平宇右衛門

右 奥山八十五郎

左 飯河右左衛門

右 水谷源三郎

左 松平内膳助

右 瀧門久助

左 小川七郎左衛門

右 出雲原金十郎

左 一色源三郎

右 大久保半五郎

左 荒尾平八郎

右 松平九郎右衛門

左 新見又四郎

右 三淵縫殿助

左 曾我又玄勝

右 福村理大次

左 谷 庄右衛門

右 千本吉三郎

一 松平公小金近歩仍出供

出小性

新見大炊政

尾川近江守

久留和泉守

森川長門守

山本徳五郎

山本綱平

平忌外記

三淵伯耆守

吉松内記

竹本次左衛門

鈴木九右衛門

伊丹三郎右衛門

山門七郎左衛門

牧野傳藏

荒尾平八郎

松平九郎右衛門

山本姓

左

松平備後守

右

佐野肥前守

一 松平公騎馬口供

右 山田澄波守

右 小倉嘉平豊後守

右 林 筑前守

右 大島伊豫守

右 松平大隅守

右 山名丹波守

右 山本若狭守

右 能登因幡守

右 高井年之助

右 小出又五郎

右 安茂角藏

右 板浦安左守

右 山本徳五郎

右 古波金三郎

右 内茂徳左郎

右 中山伝流守

左 水野保勢守

右 山少納言 龜井楸五郎

右 小野河内守

左 中野監物

右 戸川友十郎

左 平屋共右衛門

右 約井加賀守

左 森多村翁之助

右 中野定之助

左 松平宇右衛門

右 奥山八十五郎

左 飯河若左衛門

右 水谷添之助

左 松平内膳助

右 大井新右衛門

左 澁川久助

右 小笠原金十郎

左 一色源三郎

右 本多共八郎

左 石野三右衛門

右 新見又四郎

左 三淵縫殿助

右 大田昌大丞

左 曾家又左衛門

右 福村理大丞

左 谷之庄右衛門

右 千本右之丞

左 能勝周備守

所場相隊 還所之節

一 小金右衛門左衛門出供

出小姓

佐野肥前守

林能前守

大島伊藤守

新塲周備守

山小細戸  
龜井新五郎

小野河内守

押田友右衛門

平尾忠右衛門

中野定三郎

大井新右衛門

本多兵八郎

石井三右衛門

大田昌大丞

山小姓  
左 松平備後守

右 山田澄俊守

左 新見大炊頭

右 山田平兵衛守

一 岡新公 務馬 後供



左 尾川近江守

右 杉平大隅守

左 山名丹波守

右 山本若狭守

左 森川長門守

右 高井隼之助

左 少公又五郎

右 山本徳五郎

左 安後角藏

右 松浦安右郎

左 方田政之助

右 山名徳五郎

左 古波金三郎

右 内後徳左郎

左 中山伝次守

右 水野保勢守

右 山少納戸 平 是 外 記

右 三 洞 伯 耆 守

右 東 條 源 右 衛 門

右 森 多 村 介 郎

右 竹 本 次 右 衛 門

右 駒 井 加 賀 守

右 鈴 本 九 右 衛 門

右 伊 丹 三 郎 右 衛 門

右 松 平 宇 右 衛 門

右 栗 山 八 右 衛 門

右 飯 河 呂 右 衛 門

右 水 谷 清 右 衛 門

右 松 平 内 務 助

右 瀧 川 久 助

右 小 川 七 郎 右 衛 門

右 小 笠 原 宗 十 郎

左 一色源三郎

右 大久保半五郎

左 牧野傳藏

右 荒尾平八郎

左 松平九郎右衛門

右 新見又四郎

左 三淵縫殿助

右 曾我又玄傍

左 福村理大丈

右 谷 左右衛門

一松平公安幼少供

幼少性

松平備後守

少三郎宗盛侍

黒川近江守

山本若狭守

小出又五郎

安後角菰

中山納戸 平忌外記

三淵伯耆守

中野 監物

喜多村分介

竹本次左衛門

鈴木九左衛門

小門七郎左衛門

一 目新公供之請馬

牧野傳菰  
荒尾平八郎

中山性 山田 瀨波守

右 久留 和泉守

左 山名 丹波守

右 山名 熊五郎

中山納戸 左 小股 河内守

一 同新合供連騎馬

右 押田後右衛門

左 長多村介之伴

右 中野定之助

左 奥山八十五所

右 大井新右衛門

忠性

左 佐野肥前守

右 新見大炊段

左 林 筑前守

右 大島伊豫守

左 松平大陽守

右 能勢因幡守

左 森門長門守

右 高井兼之助

左 山本徳五郎

右 松浦安右郎

左 右田政之助

右 古波金三郎

左 内茂徳左郎

右 中山伝濃守

左 水野伊勢守

左 山崎 龜井滋五郎

右 戸門菱十郎

左 駒井加賀守

右 伊丹三郎右衛門

左 松平宇右衛門

右 解河吾右衛門

左 水谷清之助

右 松平内膳助

左 瀧川久助

右 小笠原金十郎

左 一色源三郎

右 大久保半次郎  
 左 本多共八郎  
 右 松平九郎右衛門  
 左 石野三右衛門  
 右 新見又四郎  
 左 三淵縫殿助  
 右 曾我又玄勝  
 左 福村理右衛門

右 谷 庄右衛門  
 左 千本右三郎

右伊豆守殿出雲守殿遠江守殿兵部少輔

奥向  
 扣

○寛政七乙卯年二月廿五日山目村石門將監在書

山目村  
 山目村

依久間左京  
 渡邊久藏

中書院番組

大草大次郎

中書院番組

春日久之丞

中書院番組

陰入右三郎

山崎十右衛門

中書院番組

竹田吉十郎

三宅助之丞

所与右場

右分中借振九寸時之少官  
不違指振下之少人押業内少官

中用屋敷内可相与中使中左衛門

二月

○卯三月朔日之花出雲守殿中書院番組

見出

中書院番組

中目付

中後院

少左院

中書院番組

中目付少人

中書院番組少人



右小菅 所より場より松戸迄半分道可代り  
務馬之可存紙小但此側元次之字可下んを  
還所も右目新守右公の事

此目付

佐久間左京

源重久翁

此書院番共取

大草大次郎

此小姓組共取

本日久之座

下ケ札

所成之長務馬

大草大次郎

還所之長務馬

本日久之座

此後取

隆入大三郎

山崎十右衛門

同

所成之長務馬

隆入大三郎

還所之長務馬

山崎十右衛門

此後取

竹田吉十郎

三宅助之允

下札

所成言馬 竹田若十郎  
還所言馬 三宅助之允

山徒方年記  
小金京古麻指記

○寛政七乙卯年之月四日山徒改より山徒採別限觸

一山徒支配堀田持津守殿今晚四時四寸  
山徒 城より由三山徒

一右三舟場所採之候之候之り時子ノ下三舟採与  
山組より山方へ山組共お福の爲山徒の中入

山徒方  
年記

○寛政方小金山麻指勤書之月

一 西所供番

右所城口お採西國より山徒お困至形放役  
入口之山徒仕 還所山同相山徒之爲 右所  
供番組山徒より西國橋之張紙に横依り 所成  
還所共役取或艘出之由



一 松戸 所小休園場因所多者百姓家と後口段  
園中供建之通有類ニ相建



一金化此場入り少入此持組園所通り此園  
此刀此場止懸越刀各並竹柄澹持此所白  
書子此勢子相勤

少十人  
組苗書

○ 寛政七乙卯年三月五日此書院書之并云此少補  
組加及傳左邊之系伯少金此松持同勢押松戸宿

相探 還所松戸宿より此供

寛政加及傳左  
邊之系伯家簿

