

# 明月記

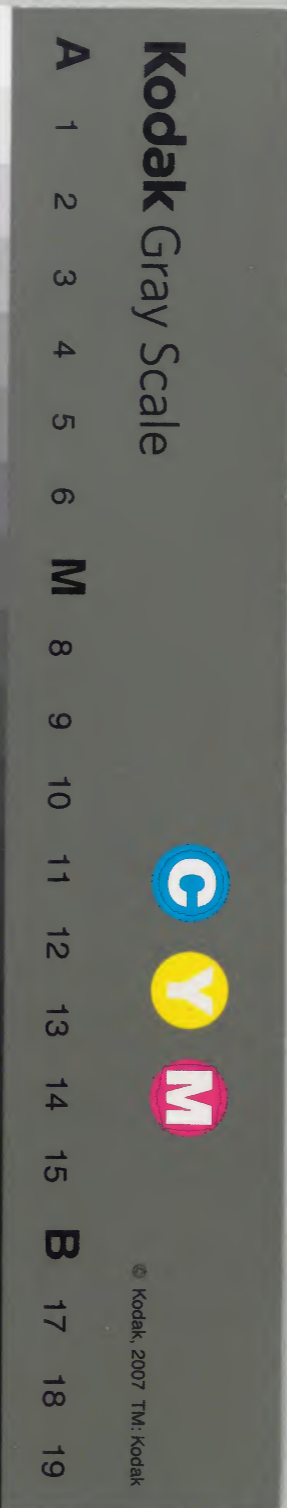
四十三

和書門			
一〇七九	八〇九	一〇七九	類
函	架	冊	
三	一	三	
二	四	二	
冊	架	冊	

内閣文庫		
一〇七九	三二冊	和書
函	架	
一	二	
一	四	
冊	架	

(五二冊)

内閣文庫	
番 號	和 10079
冊 數	32 ( 25 )
函 號	161 139



糊などで貼り付けられている部分がめくれない箇所あり  
裏面記載のない箇所は省略

寬喜二年

五月小

日壬辰

吉政直  
天晴雨濛

丙一三六四七號

午終許參室町殿高三位參會噴親云殿下

北政所昨日御參内今日還御之由表之中

官聊御風氣云云不聞及至愚欲与三位督

言談去北七自山階寺別當參給依仰參儲

御對面扈從僧綱甲列之外無人明日北政  
公候無他人云云

四十二

所春日御參詣三位御共此事頗似無間斷欲  
前御時無此儀住吉天王寺相論事今日  
欲自然有人煩欲可有沙汰由粗雖有其間聞殿中取三位退

出即歸序

二月癸巳天晴

午時許三井寺法印來談自一昨日在京第

子小僧通火峰筆那智之由相鞞之後委不  
知其所行之間鞞峰之間其所行非例人之

儀殆不隨同行先達又於那智無行法事只  
以遊戲為事之間三百日許之後腰損有腫  
物受病之後尋聞播磨船便行志深底教丹  
病惱終命偏是真罰款死後聞此子細云云  
彼入道之子名号皆以如此極奇事也依門  
從之勸勵欲申僧正如何之由示之禪徒之  
量立身已為法印之上臘今日於殿下任吉  
滿七十於所望有何難字難天王寺訃被召問云云普賢寺禪閣出京給

云云不知何事初月有光

三月甲午天晴

午時許參殿即見參御大藏卿昨日住吉天王

寺之文書已委了見仰念其理之處各無辨

申之肯大畧卷舌退出了重寃文書之道理

可宣下之由被仰事時於延久之被沙汰此

由說欲長寬仗議已下不被見分也云云其

大意西至之習東限某山西限某鄉小書某

卿以隣其堺過候云也而各限至矣

卿以稱自領之故此論出來也兩方有此卿

即一卿為公領在社寺之中也此由也理之所當可然

且又住吉所持神代記不重而可經御覽由被

仰云云

有長朝臣雖未年愈出任已二度詰自初

移叶刻各作御前予頻示猶可慎由今退出

北政所昨日御參詣還御可最勝講來十六

日之尚時許退出昏黑宰相乘自吉昨日依  
召參殿社寺之沙汰訖之後於西殿之泉屋  
有杯調事殿下後御右大臣殿右將軍太相  
參加給此間連々各回快然入奥之由於被  
召加面目本意也定納言之旁中云儀漸及  
貴所定招傍難妨公務於舊例皆有之於  
而古与今異也高祖兼相未定漢律曹參尤  
可被勵德政付視聽確歎息了自相門送給

昌蒲拾重織袴等西而西未西南西而西外  
及丑時乘車出要路聞曉鐘歸入五日未  
四日乙未

今日殿下御覽法戒寺云午時許尋寺邊下  
人之延引來七日云或睡或起永日空暮日  
入之後火炊御門三位卿範宗枉駕清談自然  
移漏去、年十月遭母喪之後飲水病每冬  
發此間有其隙云過夜半歸久安坐老屈難

堪

五日 丙申 朝天陰已後雨降終夜甚雨

自宮賜雜社裝束盧橋每物非私力貧家耽

也身屈心痛不出沐浴偃卧兩夜心神殊拙

昨今不食殊甚

六日 丁酉 自夜甚雨未時漸休

心神猶遠例不食無力之雨之病無步行心

七日 戊戌 自曉雨又降未後漸晴又陰夜

雨降心神聊愈腹中猶苦

八月 己亥 自夜雨降午後雨止陽季不見

今日依所勞不出仕之由示過雅長朝臣念

誦窮在類睡眠宰相又參右大臣殿之例事

坎及夜景不出之後聞翌日退出

九月 庚子 自夜雨降未時天晴又急雨夜

月明法務御房母儀日未參筭賀我今朝被

借車仍奉之覆雨被參月輪殿及日入歸來

十日 辛丑 朝天晴

昨日猶有熱氣仍齒劍蛭早且高倉殿借車  
今日入峴峨被始創經三入夜宰相來左右  
幕下之遊習世事不阿及言是只醉御於非  
惡老之所欣

十一日 壬寅 朝天晴午時雨降終夜不止宰相  
相示遊之去月所預三首題之由被明後月注題  
與近引其期不作如序病中甚為概今年至

予今日涼氣未著惟頗為奇自今日服薤心  
神又遠亂大宮三位音信有換予事女房又  
有病之

十二日 朝天猶陰陽景開見午後雨

降申時許宰相來參拈於院殿八講之建技  
納這二人經高卿參昨日公賴範輔无俊卿  
之前參議一和尙存外事欲脫束帶著直岳  
參肯田日一夜只豨町欽殫極之使斯鞞

索非木之鋸漸靡之使之然也觥酒言之人  
其身不全歎而有餘時儀又不可逃廢桓好  
紫誼知鮑肆之莫悲矣

十三日 甲辰 終夜今朝雨降午後天晴夜

月見終日偃臥入夜以宗弘訪後高倉院四

条局中風病近日俄中風之由狂聖九一昨

日語之今年七十九之昔八条准右家祿南

御方執權 知盛御愛而為妻後參七条院位

卿奉養後高倉院自西海歸之後上兼

以三年之後又執權近年午疾近日片身忽

不動之息女黃門示返事但家中管納

十四日 乙巳 朝天晴

未時許又狂倒川未齒有申時許大宮三位

枉駕稱病雖勢居已來臨不能造避怒西謁

參殿下退出殿下令參持刑院殿御入講近

日東一条院侍所有家書无一条邊云黨泉倉



相議可入兩女院御所奉定卿兼教朝臣等  
家之由甚不便由之殿下雖凶食雷時無殊  
沙汰欣萬事懈是舊惡運物國朝當時居住  
父完跡所又業清入道完如然物集會之於  
落書之高卿尋取了之國朝群盜之榮年來  
世以所識也依忠信卿家又往年無其沙汰  
今為雅親卿前驅謝入夜禱造  
女房今夜退出

十五日 丙午 漢天遠晴申時雷雨猛烈烈

兩明日寂勝講可被行僧事剃頭者馳走大

僧都少僧都法眼悉望法印欣無例事獨申

半云除目云僧事絕望者只貪弱父子欣謹

又加初哉休洛之間不運法師來不色

來針宰相來任日出空軀房真弟子以在再

法眼書來予依所勞着帶宰相令謁予在先

師遺跡事故入道殿御時寄與御祈願所何

重申入殿下之處被下御教書御親房即依不  
當論人又教下意改御教書刺被召近前御  
教書不同食候兩方理非難治之由陳三早  
以法眼書可融二條中弼言由相示了及掌  
御沙汰甚輕、更欲万事如斯法眼以予可  
申入由教訓、存近習由欲甚僻案也宰相  
行書田、病弱勢居在者便且愁交舉於事  
無益欲入夜月清明也房歸考内家務講之

間殿可北政所若君皆可令候内裡給云々

令參昇上御盃祿給御共女房宮掌五人上

郎二人御便殿宣旨宰相指几帳權大夫中

捨重非日物具張袴此外近習之輩只著生

袴參否隨便且是貧者又非

殿宣旨近日称病不參云々

夜前令昇御候共之後退出明日殊早速可

參之由有兩方仰事仍怠參

以當時聖代儀 御膳每日二度之外 搃無此  
事不供御酒侍讀之輩茶時必召御前時及  
氣燭刻限之程暫有御書事疑是御此等之  
外偏御北御方親躋遠近之女形况下劣者  
不被召寄於被召仕事天氣極快然平均  
如蹴鞠之時雖有御覽凡不淫万事喜怒  
不形色但又知食人之本性族臨老病蟄居  
之期初聞 聖明之德化先拭感淚

十六日 丁未 朝天遠晴夜月又明

寂勝講始云黃昏之程正親町東洞院邊有

關關諍事云一条相門侍少許欲搦逃云從者

之間當時在所之主從等出逢二套留之刺

欲凌碎其身負午無為逃去了云

十七日 戊申 天顏快霽未時忽陰微雨灑

即晴午時許右兵衛督被過依心神殊拙不  
能謂左立被帰左右午腫逐日增是只中風

之故欲行步又近日殊遠例如不暇立  
夜月暗夜深雨降

十八日 己酉 自夜雨降或止或降未後風

猛烈相交及昏黑之間大雨如注間雖休止  
雨脚不異飛礫已及深更方遠雖滿不能出  
室默止了更可宿本所

十九日 庚戌 簷溜未乾朝陽初見又已時又雨降

桔梗花初開今年甚速

終日雨降或止陽夕雷霓終夜如渡

廿日 辛亥 自夜甚雨申後雨休大夜又降

雨止之後宰相來宸勝講之間三個月參

初日殿下右大臣殿二藍大納言定通右將

軍中納言通方實基其實盛並參議隆親經

高島家光出居師季宗平資季顯定唐裝束例

襲色下堂童子忠高宗氏範賴能定父座少

退出經高加著之間右府即起座令行賜給

定給平相公不得速之下座蹲居過給了追  
 下朝諸人之失又振舞損申人以其時可乎  
 出云家礼於事如此

由示仍著習其日殿下右殿長押突膝其  
 右令著給定惡相右將軍作立昇長押坐自

此如此女房望見上郎爰膝事次申勅云之  
 子言人言吉爰膝申云廿ラハ大將否とた

付小高くとと申令送給之後為家參著之  
 時爰膝ハ心ふハ入ハ為ハまハとハ又令喚

給之由後語云此事年来様之奇思之處今

仰聞之自篁子昇長押之時予ハ立立不昇佛

弘庇又同可然之人師緋公等皆ハ立昇也

殿上又目有習様次定次

第二日大納言雅親基家ハ嗣中納言ハ氏  
 經通定高基良經高家光範輔親長不來其

日基良上臘著之間進上戸之内頗望見退

坐恒事也經高七人安坐候昨日ハ坐可令著

給之由頻勸之中將心愚又尋常之人也  
其說又起無尤右出上戸上臘不動之間又  
歸來被詐于賤黑失錯之由人云云太無  
由事也初日所否不足資賴立小板敷之下  
稱行否不足由經高密語云催行否不足事  
貫曾五位職事有督泪欵今無之云是於小  
板敷可融由欵於如此事也雖不可然隨便  
欵資賴又何不習傳哉只依止又短也

第三月右内府定通大將通考高實具實為

家光出居宗平資季有教通忠二藍下襲青

卷九實清夕座下郎將退出時資俊家定實清伊

忠著左光資宗氏右定具經俊

其日不著座右大臣殿合退下給見之進推

參殿上人諸大夫一人不候独身御坐之間

參入召求人每事奉仕殊以快然莫了改宜

衣令參上給之雖退出

第四日雅親公氏經通國通賴資基長隆高  
為家早出親長殿上著經高以至殿司請親長  
又云著殿上小事也可見其作法云此人  
為召又腹黑為子孫如仰如此事可復更也  
殿下昨日御風氣御退出今日頗可無人  
由頭亮稱之云無凡僧講師不彈招之世也  
房禪師給講師清資在僧綱之故也  
今日又如此歟

廿一日 壬子 朝雨 天猶陰 未時許 大風

夜前鴨水溢人難渡 今朝脫衣下人等渡

昨夕渡水下人勤解由小路川原邊 韃蓋中裁

物前殿大路人老山院家以衛府從者闔靜件衛府里

曹錐出向村老等出逢不及大事而散云

入夜僧更僅見及

大僧正良快 權僧正圓玄 太僧都云人

小僧都七人之内全兼見知律師八人入

法印四人扶難宗源宗全知之法眼五

法橋六威儀師其字不分別東寺灌頂行

清除目任人去年雖減負數僧事故躰不異

去年款源内府申行僧事故入道殿下披

聞書律師之官掌八人一度仕勝事由被仰

之今度又同

廿二日癸丑終夜猶微雨朝天如止未時

暫晴來時許四位侍從來自十四日御入講

出仕由云語云今日參殿下無殊事頭亮足

大指有損事不著襪猶出仕云足事頗有恐

事款寂勝講之間無勤堂童子者馬長一人

不領狀云不領狀云

中宮權大夫消息五十首和歌十卷可令点

由被誂示奉養皇子計三歲令好歌給云如

此事頗進退谷定有無心事款



陽景不快晴日暮了無

北三日 甲寅

朝天漸晴有霧

北時

朝陶矣炎在午頸

依午腫也右午同可笑依是

炎右陰雲初霽暑熱忽催今年之度未煩熱

今日已難堪今夜始簾外掌燈

廿四日 乙卯

曉月晴朝霧聳

鷄鳴依身休之病賊早覺坤亦有火光隣里  
窳而無音扶起望見火已經程欲雖遠方簡

依不至以下人令見自一祭大宮情云大宮

以西火也雜人說嘉陽利院燒亡云未代適

作透度殿之家已斷絕欲是京中之運盡之

故歛定無可廷御之所歛僅以彼亭亭為御位

所年始不改御簾敷設之由年之傳聞忠信

鄉入道又自春在京居住彼御所此故九火

行臣殿之由一日聞之榮華之遺跡滅亡之時歛

見火之間天漸曙鳥啼此間頻電小雷朝陽

晴

已時許洗頭頗潔未時許宰相使者云殿

下此政所度御泉殿吉日女房黃門可奉招

引由被仰八葉車可借給即送之

美明門院黃門來臨彼御所雜人等夢想重

疊頻可令避給雖有沙汰依無其所亞相不

受被行隨分御祈等當時不令移他所給殿

下昏里還御之由傳聞

廿五日丙辰

天晴午終急雨

三度晴陰

午時許行寬法印來談之間雨忽降少時休

止之後掃餘凡束是只雲路吹舉之譴責也

入夜宰相自吉田相明以昨日午始許俄來

有召仍直參泉令洒掃少時殿下大臣渡御

次若君女房御車次北政所御車親季被迎黃

門參入大臣殿令寄車御子葉建妹權大夫二人參

入實持中將親季兼教惟長侍城季云外松

無他人納涼狀然昏黑先被送女房次又女  
房還御次殿下大臣殿依召子實持參脚車  
自一条殿退出兩人共近習快然尤為本意  
但非愚父之舊好相門所緣之上若無多言  
披露之心之故歟或老女房近日安事不穩  
之由大臣被仰之佞成寺事知直朝臣忽奉  
行不日寄村亦且被修理之忽殿中之德政  
也欣感云々

夜深痛吉田

本所 阿曉鐘傳

廿六日

丁巳 玉會

天晴

脚病聊雜以且自北土旬衰損加增所如村  
不得立雖不可驚又足悲暑熱盛

廿七日

戊午 云會

遙漢清明

黃梅漸落尺之花之實只見盛衰

永日空暮

廿八日

己未 云會

天顏快晴

午時許宰相來自古大臣殿退出為改装束  
也不問世事

廿九日胸庚申天晴

大谷齊宮御春日京極之由心地房告依舍

給合之

六月小

一日辛酉

午時許但馬前司朝臣來談良久清談又借

拾遺參右小并取菴之間

亘

二日壬戌天晴

雖土用依非犯土葺車宿檣皮依非重渡日

雖有出門之志心神猶不尋常之上是病猶

不能行步仍徒消永日

三日癸亥天晴未時許大雨小雷電即晴

為祇園神與每年行幸今年右大將亭亭又

攝政

被尺海內財力之當今之敷慮能未知其可  
吾人心習前事先經營之權勢之輩必握既  
之詞何日休民力之費哉近日幸情久在京  
宗清恐祭主之傍例

四日 甲子 天晴未斜又大雨雷鳴

午時許覺法印來談仁和寺中雜人傳候說  
可其任大臣之末時謝遣行幸之間沈麝之類已下彼申西郊  
無其實而馳走昨今宰相送官冰心神遠例之餘冰

又不似年來頗無其望昨今車宿蒿檜皮了  
依土用不裏棟

五日 乙丑 天晴未斜雷啼大雨申終天晴

賀茂祝村孝類末抵管先例有限社領不完  
付祝侈莫大神事難勤之由流涉之天下等  
一不運者歎許厚緣入病者問而無益之由  
答之厚緣之人只能賄賂不知貧者之歎之  
而時許八幡權別當法印宗清俄末談幸情

濫望及伏議之由一昨日闕荒院進定高鄉  
之處極虛言之說子女字被召中書事不合  
夕退歸一昨日有條事定云云

六日 丙寅 朝天晴陰三後雲暗未時雨降入  
夜宮女房退出 彈御神事云云

七日 丁卯 朝天晴  
未時許右馬權一頭末談移時刻夕歸

修理亮時武於關東受病大畧如待時京畿

馳走云此家猶可有事歟尤不便

北陳時房黃齋又雜人之相摸四即時房朝臣嫡男有

事終命之由卷說物忘云云

八日 戊辰 天晴陰午後小雨間降不濕地

昨日事關宰相修理事者其間相例州交虛言  
歟昨夕河東從等聊割諱依此事有走者歟

義村今日闕非時房子義村子号駿阿次郎年

在京奉去月之北下向著鎌倉不經我程今  
時解

度自京初參相具從者天曙夜警者悉退出  
之時刻相窺殺害自身即於其傍自害之專  
諸判卿之勇誰人所語哉時武文死去之由  
夜前閣卷遍披露之  
大石齊官及戶部未從齊宮女房伯卿妹集  
妻焉年未有盜吹之聞自去冬為伴駿河次郎  
即從高江次郎之妾物去月相具其夫下於  
越後國云々

九日己巳天顏快晴

已時許宰相未駿河事去比狂說雖流布相  
門邊已為虛言說之武藏又既倒獲麟之由  
未聞事切由之近日無指事

一昨日可有百首歌之由有殿下仰之題如  
治集一題五首每月十首可請

作者大畧女房右大臣殿九条大納言殿右  
大將高倉中經通二位宰伊年侍從宰相知

家範宗

位兩三

行能信實家長有長朝臣光俊

兼高親季隆祐

作實女

中宮少將同但馬題治兼之

內止鶯加暮春秋止草花加早秋

慈

止初過

雜

止神祇尺教

老者恩免可謂幸

前宮內定所望歎傷若事也備后前司未談

幸清在立

依懇望也伊平和歌未得其心即是宰相所

奉欽堪能重代好士共闕被公撰英華七將

相之子隅朝入殿

十日庚午朝天陰已時晴

掃部助時盛為訪時武馳下之時武四月比

重病得減之後痛癢病難存命云

此間搃暑氣亘夜著袂衣今日涼風颯然似

秋天未斜四位侍從來東方事所陳相同能

參殿無人寂寞御西殿外人不參云如閨者

已無夕見之儀歎甚以便侍從之說今日不

如閨時房朝臣妻之母能惠得業自瑛魔官



之娘也因茲宗平朝臣成所緣之儀宗朝從侍

法師居住伴尼宅為右筆之人云

申時許下野家長朝為逢女子來臨依招請

予又謁之坐佛庇言談移漏明月前歸宰相

自吉田來改著狩衣參右大臣殿云不相逢

及丑時乘車出門滿十日閱曉鐘歸入袂衣忽

寒冷取出綿衣著之六月之冷氣未聞見之

不知其吉凶事也

十一日 辛未 遙漢朗明夜月適晴

今日中宮女房被請吉田泉雖立里必可參

會之由昨日再三有其命云但泉邊定寒冷

於午時宰相來薄暑狩衣相共參青筋白日

入之後依人招引直參內裡了之由不送

仍局女房等合參

十一日 壬申 天晴未後而陰小雨或濛不

濕地申時許右馬權頭來臨一月示付事作

日於泉適得無人際申達委旨具表仰由傳  
示今生之本意滿足者也重猶申祈存訖身  
病逐日加增行步進退已谷雖沫泡之世見  
住如松柏而無其闕向後雖無憑只表厥無  
佛忘却由詩也此奈猶足持悅不經程歸  
十三日 癸酉 朝天陰小雨不濕地雲厚月  
暗暑熱愈成心神殊惱臨幸之所結塚之下  
人等之殿上人迎衛舍人可有競馬之女生

事自下不可被申行甚無由事次  
入夜心神惱亂

十四日 甲戌

雲層弥重暑熱尤甚曙後雨

降即休終日陰入夜甚雨

自女房局示送北政所御氣色之趣又同有  
長朝臣詞畏申之由答了早速示告有其恐  
當時不可披露表由之趣重示送父子之親  
有限事次被伐仰是為令閏次所答甚存外

志弘法師粗示送殿下左右大將至于此等  
相宿後有早且出御以泉左積色珠寶作  
山蒸澆泉銀唐垣屏風半帖棚脇息皆作物  
錦唐物村濃沉麝下子之類金銀珠玉之外  
無他今朝被獻竟歸寺足進被進重殿下足  
景氣快然隋朝之貴臣執其觀之故夫  
宗文皇帝宣塞嗜飲之強我竊以悲矣  
脫景同神真鼓音夜沐浴之後甚雨

十五日乙亥終夜今朝甚雨臨昏西天僅

晴念誦窮屈

今夜又涼氣存外臨曉著綿衣

十六日

丙子

朝陽快晴未後風吹猶有涼風

朝間涼氣如秋今年槐花皆落早速可齊

午終許心寂房來談洞殿凡上毒腫之病自

五月十五日極以重日夜療治已付減給由

語之今日初出京向白川方云今日又依涼

盡半

氣益著袂小袖雖脫若患猶足奇

初月早出片雲遠收偏如涼秋

十七日 丁丑 天晴入夜不經程月出天晴

早朝涼氣薄霧如秋

但馬前司來臨許午時清談移時刻借草子等

隆房日記

晴蛉日記更級日記隆房鄉日記假名安治元御賀

兼右大臣家百首世六人侍依同心人不存

隔心夜涼著綿衣

十八日 戊寅 遙漢無雲

涼氣如昨日已後有暑未後天漸陰無刀窮

屈念誦頻怠

十九日 己卯 天顏快晴

辰時許清定朝臣入來自一昨日任大臣沙

汰出來之由密々有中人関及手由大納言

殿御尋々宰相音信不通之間世事不兼由

申了即乘車行忠弘峴峨為遠一節以此所

為本所未時許中寂房未談夜月明念佛房

往生院住僧也不食病獲麟云

廿日 庚辰 朝陽晴已後陰中時雨降不及

正德

未朔出曉日出入蓬門夜前又行幸右大

將亭御方任槐事雖未閱一言頗有其疑之

由昨日有長朝臣返事今朝見之重示送返

事昨日申旨申入之處任槐事努力辭

更之由被仰云此由密申大納言殿訖臨

昏中宮推大夫被送南天竺源通方栽植之

廿一日 辛巳 朝天陰陽景漸晴未斜俄大

雨雷鳴

午時許光家入道來去年秋下向鎮西相具

保綱朝臣此四五日歸治云未斜備後前司

來之間大雨如車軸雷電猛烈不及一時雨

脚漸休予所招請也依教奇之源來八月供

養結緣經有其志愚札頗憚思人之言談之

次按相触哉之由示付也前大貳近日腫物  
之病非韃之由今日始聞之

臣時許宰相來陳日來無寸假之由此向殊

參內裡之上右大臣殿召相門又無其隙供

奉還御自臨幸終夜歸家之時不及休息曉

更可來由有相門之責即馳去相具覽圖羽

寺寬濟法印奉讓未時許直被歸吉田及夕歸入家

之間自殿下有召馳參北政所御舟裡右大

臣殿終夜御雜談朝退出窮屈失度云々

十三日行幸左右大將其實隆親看家基清

光俊實有公長親長卿實世朝臣

次將師李實持教房武通右宗平實蔭隆盛

親或內侍所家定此故被寬教信

被置物 屏風四帖二皆以漆物作之

一以護袋為色紙形一押扇紙 作泉形

灑落加水の村濃漆物為山銀瓶

北地山帝

又小瓶薰物沉麝以錦作席茶碗柘扇足錦  
黃金北兩為金物

其日密有御鞠敷榻左右大將階親為

宋成實基武親武被引龍蹄七足又一足被

奉殿下久清又子密召渡御前三進歩

子之間作法經御覽還御上卿已下如夜前

三位四人不參半長如夜中基定內侍所

武道被改右將不間

正御前

一昨日行幸持明院殿左右大將大納言

親中納言經通不騎馬申次其實參議隆親為宋

三位基保顯平親長參議實世大將師孝宋

平實持實世實清實光敏房武道等有通行

基長右有教雅伴伊成兼輔賴武隆盛少納

言宗明職事兩頭範賴奉行經光還御右將

六人皆悉退步範賴不差人上卿列立之後

左將可渡右由示送次將朝弄實持少納

引率家定教房决道自五明之後更行西方  
渡歸老者公平之由有沙汰

殿下百看滋會今月中十看先可被講日次

追可被仰三當時十八人女房右大臣殿大

納言殿以滋書可被申由右大臣經道為家

知家範宗行德信實元俊家長有長隆祐兼

高峴峨禪尼中官大將伯馬伊平平先

日出不審未接可然事不知堪否非重代如

何由也親季總便之性不出領將之一日所

聞之任槐事掩藏曾不觸視聽之和又其沙

汰勿論事云

廿二日 壬午 天晴暑至及日入西天陰雨

瀟百看之間早且此子細申大細言殿了雷

家隆鄉昨日送書狀之次所勞重之由有返

事仍今朝又問安否猶有增又可向東山方

之由返事若被祿重由款一日此在信成前



相公宅既鴨鳥言

大宮之位音信室家當月姪者病氣狀之備

後書將受一差少將賴武八膳法印各願狀

大貳五仕之間重可申人數漸滿欲

六三日 屋未 天晴已後天漸陰

自冷泉告送去十八日修理亮時武逝亡

由閔云云一家之磨滅之有側身之輩

終許四位侍從未參殿下無人逢有長朝由

語之即歸入夜宰相示送行兼明曉下尚殿

河款馳下自相門再三被示子細止了殿下

御會可為九月十三夜由被仰云雲陰尤不

吹暑熱如例甚殊難堪

廿四日 甲申 天晴申後漸陰

帷下食依念誦沐浴昨今暑氣

東小壘有地以友村令取糸樓中飲物出庭

中之間漸吐出之桂也未死漸動搖令入水

中無事存命之於地也并川原桂已出冰忍  
車哉車宿昨日墜壁今日墜右石丸天暑棟未時  
許能登前司長政朝臣未談凌暑相逢稱無  
心不經程退歸叛河守重時不拘抑留之詞  
明曉欲馳下之河東無一人者天下定為夜  
討之場秋夷者之難堂插凶之心更不止所  
期一旦之奠肉身甚不便事也  
暑熱惛亂一寢之後大雨如渡

廿五日

乙酉

天晴午後陰雨雖濡不濕地

重時門出今曉欲馳下昨日中使藏人預  
中宮亮資賴朝臣舍綸言仰不可下向由  
即申罷留之由京中之旨堵任交過之哉  
未時許宰相來者大以殿之殿下方看無  
被穢十首之儀四月十三夜一度可  
看至此兩三日其黃州給彈因目場造真  
不可叶之由日未然辭年所望之間福寺園力  
生剝後無不便以法者忘辭馬之陰領午足

之奉子指不  
廢身事候  
不經程又未改著直無驕馬券

吉田泉之由関之

廿六日 丙戌 天晴

覺法印末談

廿七日 丁亥 自夜雨降午後天晴臨雨

雙天連之西百穀豐饒有年之由民戶已

誇之

相門五月會三首於今者不及披講可記重

之由有御消息即書腰折猷覽了於今七詠

歌摠以不堪太見若前官内郷返事病猶不

宜不食之上種之事計會無可憊之由之関

驚不少

夜猶雨降

廿八日 戊子 朝天晴

午時許大炊御門中將被遣談去度行幸還

御不供奉次將被召怠狀事不知子紬由被

談共書樣未見由答之只被示右大外記可  
其狀

右近權中將源朝臣有教

藤原朝臣雅繼

權少將藤原朝臣隆盛

藤原朝臣伊成

藤原朝臣兼輔

藤原朝臣賴氏

從二位行權中納言兼左衛門督源朝臣具  
實宣奉勅一日行幸還衙不供奉辨申候  
間甚自由宜進息狀者

年月日 大外記

大略此休飲忘  
此次聞賴氏少將妻在定平朝臣許人由本  
夫行事殿下被問定平之處節會夜不知女

來可行汝家由相語期日入來經兩三日中  
歸由申歸去了不知其人其行方由陳申交  
已披露行幸夜後人供奉人臥屈目未歸來  
子息等可付父可付母事等當時喧嘩之由  
有其因之如此事向後極不便誰人逃之哉  
此之世也

飛驒因幡相傳云金吾之懇望也其夜榜  
不能可退出由依所勞家前退出由陳之入

夜宰相來

自吉

傳相門具言

廿九日

巳丑

天晴

今日結緣經重觸人

侍從言家來一昨日卷山院母堂十三年遠  
忌光俊宗宣親房鄉有教言家已下云云

南東右府十三年下向招請之氣聞之

宰相云依小陰目可參内

借僮僕

殿下御内裡之丹波國司殿方國守可為可

然人由雖被洪仰知宣依申請被任朝件云

任元 仲元

五介庄又知宣給之同作無量壽院云此事

尤可然只以造卑可為大切

親房卿子親氏去今月勤氣籠居云依半物 之盧胡

也 來月四日又御方遠行幸云

昨日中將語云家季朝臣參總角事依其人

闕知無習 傳人自去春被仰前右府父子被申云

於天子御總角人家所習傳也於凡人作法

故入道不知之仍不及習云

其後九府稱習得之由給其說入道相國云

因茲彼家依古例家季令習之勤之了而家

嗣卿云於他說之可信仰亡祖不知此事之

由悵申含左府坊亮之時亡祖為侍常參會

之時此事可習之由被相語暗雜申相具髮

長童云參御平時可申答申之後無其沙由

汰由養之於凡人儀又雅職等之家所存知

云而今有此事傳聞所不審之由後卿問次

養國事頗被不審之沙汰云

荒相被存例可憐亦十九年夏休是之

流年過半時向後定知無一母會晚雲景宮

獨相思

友々々々々々々々々々々々々々々々々々々々

わんせわんせわんせわんせわんせわんせわんせ

兼畑以後侍從送關東出家之輩異名已以

數十人古今貴賤亡者未測此事頗匪直也

夏秋夜深之後宰相不送陰陽師大中盛明惟宗重久

中務丞大中景親陰陽左衛門在次

小屬大中盛景木工元藤志種

刑部丞二人平盛安房守源顯清

飛騨守藤高兼伊平卿佐渡守藤雅家名瑞次

丹波守橋知仲兼同播守教信兼

豊前守源賴村兼將監三人兼衛門五人兼

兵衛四人馬二人

造東大寺次官

從五上  
小槻

出府之剝任次第段去二年之儀款可耻

左門尉惟宗朝成源成廣小野重經

右門藤遠實 同保光

左兵中友榮 藤家清 左馬才資村

右馬藤義長

上卿左衛門尉 職事 賴亮 殿下御退出云

寛喜二年

七月大

一日 庚寅

天晴

宗階陸仰消息云女子出仕事 参中官 來

廿七日可令初参教訓扶持受取奉憑也其

夜装束事同兼存成依近也尋承明門院女

房示送之

菡芳 子子 草重女郎表藝儀引八云二並



薄物無文唐衣裏遠單文濃張袴綾小袖單

重可懸欣護上童括兼單童雜仕懷蕨單童

青結條格子布惟例震冠可子女郎華單

重裳同吉田

晝沐浴秉燭之程宰相來昨日終日候內裏

無聞及夏對馬前司能重親能法為相

國泐使為病訪馳下十七日下着十八日夕

終余世三日出國今日着京武在歎息義村

頻諫言之云此三子一在不止下

二日辛卯遲明甚雨辰時止巳時天晴

徒偃臥未時大雨雖漸微入夜不止

三日壬辰朝天晴

兵部少輔入道禪師來迫日在清閑寺去春

逢時成朝臣明曉下白難再會之由又問答

得得傷脫之因緣太不得心今恩此莫極奇由件

之謝返之後大學頭來臨予頗所招請也依

敬奇盧胡之本性結緣結勸進願文可預芳  
心之由語之依暑熱無心不經程西方雲暗  
初月不見  
四日 天晴  
終日無爰

五日 甲午 天晴  
按察消息又進入殿下之以柳有被尋仰爰  
申重所存之間渡御九条殿持歸愚狀了

定家

六日 乙未 天晴  
昨日爰申入殿下有勅撰集字之仰其爰

限先例无定爰遲速可依時儀哉柳撰者尤  
被撰其器量定家於道者无其機緣不能繼  
家跡况弃置謫居之後悲淚掩眼憂火直所  
和奇氣味隔境忘却之由也仰云去比柳伺  
天氣頗以快然東方之悲歎暫過其程重可  
申出於於今度者撰者在誰年專一勿論者

於道雖可謂本意，口中之望更先他。又近日  
若有其妄者，妄舛頗不似前。例進退可若  
更欲前伏御製尤以殊勝撰之者，可充滿集  
之面，妄舛機間可然哉。  
聖代之勅撰，前伏之。負數多者，當時所見有  
忌諱之疑，畧其數者，定又有世間之謗歟。前  
宮內考入道祿可說言彈指，彼是極難測，竊  
以暫可過此程哉。大學頭重來談，具是五位

長宮之暇，文章博士不着寮試之由。先日有  
所<sub>レ</sub>法可行來，全不然。在茂成信等朝臣五位  
之暇，上薦敦因<sub>レ</sub>光範為長卿等，每度參著之  
由所注出也。

夜深乘車出大路滿十五日，聞曉鐘歸入之。

後雨降

七日丙申不食<sub>レ</sub>已，自曉甚雨已後漸晴。

令拂隨分文書及氣燭沐浴，曉有異涼，自朝<sub>朝</sub>

北菽華已綻昨今漸盛七月上旬未見夏也

蘭又開

河崎想社每年今日祭之今年祢夢吉<sup>告</sup>遍催

近邊下人結攝供奉之遊屋在兩地下部等

猶被駭出後聞十村許曰：絕狂風流悉入

前內府泉亭渡庭<sup>路</sup>吹<sup>吹</sup>歌舞音滿耳武家悲

歎之最前頗可有所思歎

八日 丁酉 天晴

自御室給御書午時許宰相來參右大呂殿

御宿內裏之間退出今夕北政所御入內可

寄御車仍暫休息<sup>又</sup>向吉<sup>吉</sup>臨夕歸來束帶歸

參了勅撰夏內<sup>有</sup>可申行御氣色<sup>來</sup>四日荷

方遠行幸延引來十一日<sup>云</sup>夏次聞及少

將教房出仕於夏穩使存可存夏<sup>云</sup>庭訓今

然歎人之思量實不依其家夏歎<sup>云</sup>通勤器

鈴奏弓記副扇甚悲夏也 月初明

九日 戊戌 朝天陰晴

師殿忌日申付與心房於本房令修廿五三

味暑熱之比來臨依无心也類可來之由雖

被示思人煩也心不可好聽聞今朝奉水粥

料小分物大宮禪尼書狀侍從日來咳病之

由存之處疾已重若是敗行之疑致者聞驚

不少今年此夏多之由日來聞常興寺僧正

三徐宮子伯又忠成女依此夏被終命云云

以仁子 真性

前宰相信成去比花忽頗付減云由昨日取  
聞也今年兩澤頓旺民戶有天  
夏之景氣還成人疾云

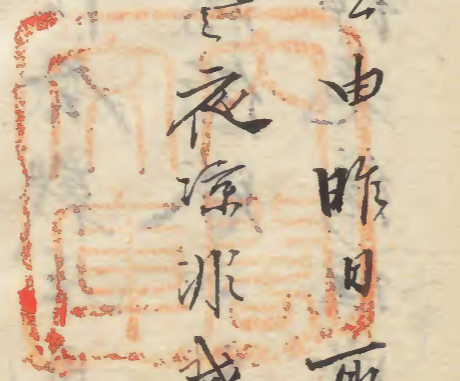
十日 巳亥 朝天薄霧天晴

末十三日 仗議正字仇別宮科乘官大破貨

經卿知行肥前數年不致成功云沙汰又流

矢及諸道勘文子齋由社先年燒之此跡燒

給等夏初按察音信云此因此事



入夜女房自内退出暑契平取不謁月明

十一日庚子 天晴陰小雨

今朝謁見之次初聞朝廷之大慶心中感

悅何多過之哉未付祈心寂房未去八日峴

峴稱孫王之人世孫還俗逝之數月去麻年

以仁皇子以仁皇子之一男三治承中治承之比

為道昭之急難刺頭下向東國為依賦即入

俗保建之正治之比能望源式可許老後任峴

峴以宗家卿女為妻於心操者舊養申在御土平

門院皇女讓一取領預知家卿送書之辰

法前昨日申取入感給此四今日殊增氣束

十三日可渡峴峴一膜之婦之由日來被約

束一昨日殊物忘忘之洞昨日朝俄被授兼取之

吉田到着一時許終御取中悲哀給高

後園皇后 宮御養野太相國之女母大納言隆季卿女為皇后

子婦真也 之皇嘉宮 育子 出猶子預小取領給為故入道殿

信脚

取卷  
年長

乳母

猶子永奉付且秋門院了操心棟穩便於更有答无  
諤文昭法入内之時被永上郎女房之取或

人何更在哉由申正者故禪閣仰年束之猶  
子兄弟之子也幸為官仕之人哉遂號展此  
前永被坐院中

十二日 辛丑 天陰晴夜月明

前宮内卿消息不食之病猶以遲留猶欲移  
山家又有可修懺法之志經之結縁更膏可

察極遺恨云云更躰彼岸之比遁世之宿願  
歎有知又定有其故歎於經更者勿論之由

卷之

及東燭女房歸參内昨日猶有石云

十三日 壬寅 朝天陰未後小雨漸密

篔居七十日依非重渡復日有出行之志今日旨仗

議云云殿下空此内裏歎午始評參殿下右

兵衛督 束帶 參談踏役夫工更申入云高

三位即参御前法務参給右大臣殿同御坐  
仗議今日延引多々役吏工已迎、爾如更  
滿耳於中門方謁右少弁中納言参會今日  
故御前御母儀御忌日有御佛受僧等参入  
依雨降退出依涼氣下藪灯取入一寢之後大  
雨如注夜半之後漸微  
十四日全卯雨止朝雲方已後天晴  
早且頭沃菊湯

神類萬葉集

自殿下給部類萬葉集二帖

蓮華五院御物  
第一卷二卷

入道書之可書字進者自春手腫之後稱不  
能執筆但給置可書誠之由申之技微力念  
誦頻平臥月出乘車出、雲路礼不輕歸入  
○近年氏家今夜立長竿其籍付如灯楼物張紙  
奉灯遠近有之逐年其数多似流星入魂夜  
著綿

十五日

甲辰

朝霧涼氣如仲秋



昨今荻華盛開元力尪弱念誦頻緩息申時  
許興心房被坐我威聽聞以之為得方平以難  
人每年集會東北院相撲見物嘆聲駭動也  
邊有怖畏

十六日 乙巳

天晴

午時許參殿下頭亮參付大藏卿申役吏之  
諸国御訪支等大略元領狀人次顯平卿安  
房新任可進重任功万也由申三也土御門

大納言知石見以來未進成功官廳粗雖有  
給切沙汰不及損色切程之沙汰而此御訪  
當取无計略只可造官廳由申自余国之編  
對捍軟仰安房為重任功者可進二萬正石見一覽  
猶可進此功由可仰三其後出御見參東  
一糸院二糸殿參之間不以心閑平宰相存外  
參會及言談申取許退出入夜宰相未明日  
資雅申將可初參右大臣殿此支引導口入

可進名簿欵予初參故入道殿文昭二年之  
昭不進先考相具參給百御前之後奉已  
三四代雜役如疋丈雖自身更其作法不知  
可否咸宜朝臣初參自懷中取出付奏者之  
由聞之他人之所為多不聞之事解以進為  
未式欵之由答了

十七日 丙午

天降辰後雨降

秋雨濛濛有涼氣終日暑小袖取入燈見舊

記無暑氣晴雨少寔乍取不能睡仗議定甚

雨 欵

十八日 丁未

曉雨止朝猶陰不見陽景夜

雨降校止觀短晷暮今日過奈

号大御子 鷹司高倉

又 靈

御 今也河之上 御輿迎

十九日 戊甲

終夜今朝雨稍降

秋雨終日不止以疾手慈書始部類萬葉集

更不可叶更欵

夜一寢之後雨更如沃閑人之忘許以寂寥  
及曉纔以微雨

廿日 巳酉

朝雨稍降已始天晴

未斜三井寺法印過談依本寺之喧嘩出京  
公家遣武士被仰舍之後僅落居明日可歸  
入云三別取之相論更云

定條書狀之有賣五部大系經者極以輕微  
之直<sup>也</sup>仍取寄見之料紙素紙極雖薄其字

分明无虫損等

廿一日 庚戌

天晴陰午後又小雨

求鵝眼

只一貫  
亦可哀憐

送定條許

本主在家  
唯卿家之向

相博<sup>傳平</sup>取了但此内大集經世卷欠三

止觀食後書草子

夜深出門外聞曉鐘歸入雲掩月雨不下

廿二日

辛亥八月節

朝天已後晴陰

未暇許但馬前司來談謁申右幕下之次

宮中吉度之於今者已披霧欽今夜煩暑  
不下露

廿三日 壬子

天晴

知宗奉之到來持羽院殿西可被立御所西  
渡殿一間細川庄可造兼敷設御簾白砂宛  
之未聞度款不可申是悲申兼由十月度始  
志弘法師來早可存知不可懈怠之由  
示合了時房朝臣妻可入浴之  
是是能聲  
之故款

九衛門尉景直心野宿雜度  
示道忠弘之故門之  
臨昏宰相來之次語殿下仰趣中宮可有和  
哥會哉八月如何取或度頗元骨之比款可  
為十月年之平取存者此變更不可被怠  
每事只可被斟酌先例初度和哥會下之度  
先必被行度款於八月之建久五年之例近  
雖可有御一門之執心取存全非吉例又

一霞之後  
南有大  
春曰南  
北京極  
東出米  
雀之

和奇之次必有結管於去夏之取管結多憚  
之之旁存不穩之由宜不叶旺儀於家光  
妻忠總娘參中宮御乳母之  
后之後况其有余御旺弱冠下女乳母初參  
何代之例年驚耳驚可慟哭可長大息悲矣

廿四日 壬子 天晴深更雨降

午始許參殿仰云今日暇日也密、連奇如

何申有隨仰之由夜前仗儀及深更云之右  
大臣殿內府上御門九条大納言右大將中  
宮權大夫室高賴資兩納言平相之左大弁  
公定文右大弁讀勘文云、即渡御西殿手  
乘車有門外參入午終許於泉屋有此夏右  
大臣殿北宰相有長朝臣威長兼康實親等  
也賦唐何、日甚停滯極見苦掌燈以後已  
及深更右大弁持參定文以威長雖可有御

對面且依元内外可取進由被仰定文二通  
也具書等今夜終夜可令書留之由被仰出  
生侍等明日祈年穀奉幣當日定辰旺可參  
之由大臣殿被仰其次可被奏使定高卿為  
家可候基定頭平卿今年字使先被催殿  
上人貞時經俊親高經賢子若忌若固辭可  
被除籍之治部卿今夕參入使節不能經  
官只可被除籍之由申子夜向說還

御即如蟻退出之後而降

廿五日甲寅自夜而降午後休申時天晴

宰相參賀茂之次可來之由雖聞已及秉燭  
以後共侍等日入以前來先是參內之由語  
遲怠甚不便

戌終許來臨夜前依承辰旺由午始兩止參內徒

晒日及申時大臣殿令參給即着陣不給土出

題如武令談讀給稱荷家長朝臣春日丸馬信

說朝臣云云定下先參官中約言自如法末  
一點參庚之次與平卿參之云伊勢帶之眼中  
納言修理起座立隱壁西頭平不動座賀茂  
使座依不見不動行更并有親職更亮御親  
從實情朝臣云云此女房兩三日夜雖有  
病氣猶如例奉仕云云自此家業綱代車參  
社光定相吳帰來已及候鐘社司又通參數  
刻云云云

廿六日云云知以天晴云云  
已時參相門奉謁若君御出家來月七日受  
戒八日北白川造管以後御渡廿日彼是經  
管之由等也  
參殿御西殿云云高長申入歸來可參之由  
被仰仍參入於泉屋見參者云月卿被召急狀  
近將於今云云返給可供奉行事明後月由  
可被仰平由可奏之由被仰頭亮大藏卿為

後堀河帝

御使參八条三故左大臣殿後家氣比社  
祠官嬖為國法師况快不可令在籍由中  
變也鎮西阿蘇宮池水隔揚怪異變依光承  
入通語以多次申之更無大可尋問之由祇  
仰頭其親房卿於御前語梅中納言實付實雙  
依病筆居此世日詩年足可乞乞不能行步  
惡人僅立居君終余者家文書可燒矣之  
彼家已磨滅無尤可尋更也申如許遺出存

夜重續

廿七日 丙辰

天晴

朝校止觀已後書部類萬葉集

第二帖 今日申

今曉相門又被渡國國明孝

宰相扈從之入夜

雜人說臨昏被歸忠廣朝臣從者令持袋後  
群奪來之間為盜引剝被柳苗被斬損被奪  
袋之况他人之所從字可怖之世也

廿八日 丁巳

朝天陰午既許暫晴又陰



朝授止觀字終參殿見參可見御哥之由被  
仰給兩御哥未時許中納言參三井寺僧綱  
等依旨參入三院喧嘩可加制止之由為被  
仰也中納言一兩度往及頭中將參入今夕  
行幸延引八月二日有之間日次宜云云神  
祇官犯正<sup>上</sup>爰被尋仰可隨其有元者頭亮又  
申諸社爰等納言語云奉幣日頭平御著紅  
污取例赤帷子无本儀桶汗取非伴惟是八

小惟也此爰貴賤未見但父御<sup>光長御</sup>補藏

人時<sup>文</sup>權弁書裝束色目假名送皇加門院

御更殿<sup>父御</sup>許之中小惟<sup>レ</sup>レ<sup>毛</sup>紅<sup>レ</sup>書年

兼成不<sup>一</sup>審之處今度始見此爰云云仰又未

御覺及爰同指<sup>私</sup>云云中終退出

入夜宰相來相門夜前宿紹<sup>造作之後初</sup>

身依今日始物詣精進申假馳歸之<sup>此</sup>次

向顯平御惟爰答云全冰故實口傳之躰彼

御殊汗流依痛此夏紅推依汗温濕丸夏宣年來  
所好者之也一日冬殿之日者不見知小男  
浮練綾狩衣二藍指貫是光感御外臨云齋  
云少將入道實童子也令見百首寺無指  
雞有宣寺等欲歸後雨降夜深大風野合欬  
廿九日戊午曉後風休早且地震水動  
終日雨降朝枝止觀終第廿卷  
廿日己未夏宣自夜天晴

去夜半許自女房房亦送云少女謬亦破  
鏡有板有禁忌之由聞之為之如何予答云  
往年文信之比欬參六月秋後過云向自把  
鏡置臺之何落板上欬取上之處自半破了  
或恐申入通御仰云忌牌又社衾之由雖有  
俗說本書无所見只可鑄改其鏡早可參勤  
其後即東帶參八卷御翌日又女院御共參  
安樂壽院宿房侍於自身更无意崇其鏡鑄

改鑿塲春日吉社了况又於他又破其  
三十日許筭居鏡向才鑄改也如此  
可驚考只依寺落彼許也其女上童今晚  
此家之鏡賜鑄師了  
朝向校止觀未旺也契飼吟之後又校之  
兼八卷上卷校了

八月小  
一日庚申朝天陰陽景不見及秉燭火兩

午晚許參殿太相國被參諸又不奉  
隔右少弁役史二大神寶在中弁戴人左右依大宮  
三位直秋門院漸及暮景右申連予付讚岐  
前司大淀庄材木希具給更申入粗蒙息許  
兩在正謀安嘉門院御造作更依元許略也  
神室更用途更不滿一更闕決甚不  
便法粉御房同御對面之雖御參內已  
及晚了予退出自西門氣比社司等參集

北打甚以喧云

喚忠弘示造作支但知宗依此事為使節向

關東云然者非當取支飲

回秋門又可有禮造作云被<sup>壞</sup>濟南御所其

當時御所<sup>殿下御所</sup>信の少<sup>幣</sup>之西云<sup>所</sup>正木只

為民力乏費欲放生會花衛門增新宰相中

將<sup>實</sup>親武家<sup>氏</sup>這信威<sup>左衛門</sup>引<sup>今</sup>未<sup>紋</sup>光成<sup>左兵衛</sup>

領秋

二日 辛酉 天晴

終日着綿衣薄穗多出<sup>鳥</sup>息山<sup>出</sup>河<sup>三</sup>菊華

已合

朝枝正親<sup>十七</sup>未時輕劍兼康朝臣書狀

至明日相國參給為速尋可參由者申兼由

於此支雖不堪尤有聽聞之志

三日 壬戌 天晴

午終參殿既亮右佐等參入傳卷又不見但

馬權守以良申之小時出御可參儲西殿之  
由被仰仍先參有右幕下車被坐內殿不見  
一身在衆屋方臣久而右大臣殿火將出給  
暫言談之間殿下入神大相又參於為家卿  
兼康參被始速奇尊卑父子各屋遠而甚无  
與<sup>興</sup>之向光俊并有親朝臣參依无入兼康又  
閣筆傳奏詠以无真又二亦親王綾被引獻  
牛<sup>黃</sup>班引入此前庭神覽之間日已暮了依

句數不出未折紙破之昏里大相出給自康  
被留之間予退出入遠門之間初月没北野  
奈用途藏入方催諸國率分年誦<sup>禱</sup>責其取  
海切死神人等<sup>云</sup>而年預五位出納俊元  
君狹國東加催无是非付馬申<sup>部</sup>之間預中將  
怒而昨日參内召出引張下馬寮之間年預  
不能催更可<sup>預</sup>之由申云<sup>云</sup>仍召并有親挺  
可催抄込由被仰舍——<sup>峴</sup>峨入道孫玉等

來知行小取。讓奉養音直<sup>王</sup>御門<sup>院</sup>孫<sup>院</sup>姬宮而  
依臨時御息拜領无故取<sup>身</sup>後更任意相傳  
无其謂之由有。天氣被侍<sup>侍</sup>後院<sup>院</sup>云可然<sup>事</sup>  
欵今夜帝氣

四日 庚亥 天晴

午時許僧止被入<sup>進</sup>退<sup>參</sup>殿下清談謝遣之後  
宗清<sup>宗</sup>陸<sup>陸</sup>印<sup>印</sup>束<sup>束</sup>後<sup>後</sup>歸<sup>歸</sup>之後<sup>之後</sup>蛭<sup>蛭</sup>飼<sup>飼</sup>无<sup>无</sup>輕<sup>輕</sup>也<sup>也</sup>法<sup>法</sup>務<sup>務</sup>所<sup>所</sup>  
房御消息<sup>房</sup>是<sup>是</sup>白<sup>白</sup>星<sup>星</sup>牛<sup>牛</sup>有<sup>有</sup>一<sup>一</sup>見<sup>見</sup>之<sup>之</sup>志<sup>志</sup>即<sup>即</sup>進<sup>進</sup>之<sup>之</sup>被<sup>被</sup>

召止不<sup>返</sup>經<sup>經</sup>幾<sup>幾</sup>程<sup>程</sup>引<sup>引</sup>賜<sup>賜</sup>班<sup>班</sup>牛<sup>牛</sup>籠<sup>籠</sup>中<sup>中</sup>不<sup>不</sup>可<sup>可</sup>給<sup>給</sup>替<sup>替</sup>由<sup>由</sup>  
又<sup>不</sup>再<sup>再</sup>上<sup>上</sup>今日<sup>今日</sup>頭<sup>頭</sup>亮<sup>亮</sup>召<sup>召</sup>具<sup>具</sup>籠<sup>籠</sup>口<sup>口</sup>可<sup>可</sup>衆<sup>衆</sup>中<sup>中</sup>宮<sup>宮</sup>位<sup>位</sup>  
入<sup>入</sup>勸<sup>勸</sup>修<sup>修</sup>寺<sup>寺</sup>上<sup>上</sup>下<sup>下</sup>咸<sup>咸</sup>群<sup>群</sup>見<sup>見</sup>物<sup>物</sup>病<sup>病</sup>老<sup>老</sup>元<sup>元</sup>其<sup>其</sup>與<sup>與</sup>  
亦<sup>亦</sup>不<sup>不</sup>出<sup>出</sup>門

五日 甲子 天晴申後陰

申<sup>申</sup>取<sup>取</sup>許<sup>許</sup>右<sup>右</sup>兵<sup>兵</sup>衛<sup>衛</sup>督<sup>督</sup>被<sup>被</sup>過<sup>過</sup>談<sup>談</sup>子<sup>子</sup>息<sup>息</sup>兵<sup>兵</sup>衛<sup>衛</sup>佐<sup>佐</sup>下<sup>下</sup>向<sup>向</sup>  
放<sup>放</sup>生<sup>生</sup>庸<sup>庸</sup>當<sup>當</sup>時<sup>時</sup>雜<sup>雜</sup>有<sup>有</sup>散<sup>散</sup>取<sup>取</sup>勞<sup>勞</sup>猶<sup>猶</sup>出<sup>出</sup>立<sup>立</sup>之<sup>之</sup>由<sup>由</sup>也<sup>也</sup>具<sup>具</sup>  
實<sup>實</sup>卿<sup>卿</sup>更<sup>更</sup>申<sup>申</sup>取<sup>取</sup>勞<sup>勞</sup>由<sup>由</sup>家<sup>家</sup>嗣<sup>嗣</sup>卿<sup>卿</sup>領<sup>領</sup>狀<sup>狀</sup>之<sup>之</sup>當<sup>當</sup>時<sup>時</sup>拿<sup>拿</sup>

緣者只為先遁避

此句急雨

過夜半乘車出門待曉鐘歸入明日維隔日

明後日依歸忘日今夜違之

六日乙自曉甚雨濛濛終日不休

今夕殿下若君為明日御出家渡吉水給宰

相當日催凌雨參云

七日丙寅終夜今朝雨猶降終日不止

按訖止觀養九上卷始下卷

後聞若君夜前御共宰相實經朝臣

御共以康法師經範等參儲其外无人僧綱

一人不見給元常灯云

今日御出家之儀殿下於門外御下車入街

隨身布衣負野天久清黃香裏看深付女

郎生衣紅惟兼友賴種普通裝束紅引入中

右大臣殿冠御直衣御隨身上部冠父實生

張白襖袴衣

殿下階簾中以南面為其取其傍弘祇二河  
為三卿座大臣殿九座大臣言殿九座中納  
言東帶二位宰相伊平侍從宰相直衣成原  
備前奉刺先是武神又母方令拜給進退神  
妙家時朝臣他州親屬等參入在彼方聞取  
以康法師可行北御方之由有相門余道時  
取權多後口傳聞書付  
法共殿上人等可身祀

入夜宮女房退出了

八日 丁卯

朝陽開晴陰雲未散

早且送書狀前宮內卿許依老病无術此間  
不能詣向之由也今日向東山方依不食无  
減暫可經廻之由也遁世已今明快多年之  
交聞此矣甚慰痛旅增不厭離三耻若欲未  
時許又餽極之間大宮三位東臨暫以人問  
若之間宜秋引俄脚不倒由只今有女房書



忘故參之由示之即被退歸之被出門之  
後不幾大風折木小雨開交及秉燭燈入

夜止

九日戊辰

天晴

朝奉書在光明經第一卷

已眩許前通作行能朝臣來臨暫相謁謝遣

之後即參殿二條中納言大藏卿相共見參

經範付有長朝臣進昨日釋奠待席若子息

云云賴資經萬家老卿參孝範朝臣參云云

淳高朝臣周房朝臣有賴長賴公長宗範保範多

忘却了

御參内云々御裝束云伺予退之夕宰相來

十日己巳天晴

奉書昨日經第一卷又始第二止觀第九校了

靜俊注記未示付后諸全光閣梨毗沙利堂

坤阿蘇陀掌之中片暖五入有經信卷初願

之由相備故未示和字通更連奇禪尼早世  
之後依有好士憐愍之志聊勸進同心人未  
十四日款供齋結緣經更維似老狂憐好士經  
為示後輩也

此次語云

僧都聖覺法印弟子密宗居

任吉水昨夕謁一僧都宮內卿居台心神

違例早可被敬之由依相示敬云之際不經  
程不及他言語終年云云極以驚奇件小善

啓白款語求併房之處此更若為障欽書云  
狀明且可送由示志經入道不故請教他取

詔願文維範朝臣昨日草送之為本意

今日清定方別吳式轉實性女成佛經先行父子

三人普賢阿彌陀心經到來他人無音若有  
忘却入定定闕如欽

十一月 庚午欠日 天晴

朝校止觀第十瑞北故畫又字經兩眼許信

願房

大原

末談入夜上御門黃門被來北

二日復女院密御有馬湯有自一昨日

彼岸也仍繪精進无指取作御室昨日自高

野无為還御由法印告送

十二日 辛未 天晴

午上止觀十卷按訖返本於明喻阿彌梨了

弘決第一上下二又借請申時許在光期第二

卷奉書訖

有長朝后示送武藏守春時息女昨房子依

雞產三四日終命今晚園城寺南院為中北

兩院衆徒拂地燒失已為天下大事今日可

有殿上儀定御參内可候神治御出定

引十四日更何様候哉不答國人出居密

二於佛經啓白不可依世上无常惡徒逆流

三由維相存人結後有違乱力不及更

抄寫被送遣光款果遂

三

臨昏下邊武士魏旌旗馳走之。三井寺方  
又煙立由聞之取願定有魔界之妨於前宮  
司範綱持物如武信一任願房供華火飲三位錦  
橫被光氣如給繪一一卷桑孫款送之自余人不  
音信大貳示明日可送由戌時許又仁和寺  
方大光見不久而滅此際猶山東又有煙氣  
十三日壬申自朝雨降  
未時許俱馬守書狀云自去夕脚祝候内裏

三井寺

園城寺莫不落居之間還脚可為明日候當  
時僧綱彼百集被仰子細候兩院衆燒南院  
之後南院衆又燒兩院此間合戰兩方手殺  
害武士競向之間惡徒退散南院衆右相殘  
兩院志退散但餘炎不及堂塔僧房許燒之  
武士留居猶重護之  
經結緣人猶爾緣相尋之處明日可送由  
少聞之美非虛言也猶破石款果遂入夜

明喇閣梨來謁示此取願子細等了今日送

經人覺法印兩只棒物念咒大宮三位物生被

備後父子并子誦咒大貳御綾被物

長政朝臣硯筆

十四日三吉朝天晴已後快晴

遲經卷漸待具之家長朝臣一家四

及黃昏到東

申始法印竟來臨相謁之間前修理極竟夫來

臨法印暫出休息進過備外州能登前能

登末膚秉燭以後手先密向毗沙門堂入西

門尋阿彌陀堂北階入北壘臨兩法印來膚

求佛房被束勒入庵中言談之後出道場被

始更四人追加聽聞簾中并說如流若感歎

更說此四人取布施雜數及自後起之請

僧三人本堂在南座同置布施頻微之次

右退飯

經躰維出候紉式燠尋常料絨表絨等相文  
捧物注別絨

願文

經範章

行能朝臣清光言過方交款是徧

維為先狂善交何更在哉臣作備後來帶存  
外威儀也

十五日甲戌

天晴

早且備列書狀之今夜連哥尼有夢見交來  
此家有掛絨服假若書物尼所可錄了有數首

哥中央程夢覺悟

山寺の人の心の事の由の被の仰の下の又の以の亮の等の為の御の

此夢維嚴重過方尤可憑交款已時許備別  
又來臨東帶西園寺布施取參勤之次之工  
言談之後詣北山了予參殿下三井備綱依  
勅定悉可入寺之由被仰下又以願亮等為御  
使被仰備止達名園靜有忍緒之氣也好

頭亮申此受重奏聞猶可被仲遣款由被仲  
大神室<sup>宮平</sup>之戒切受猶適維鎮狀无取拮之實  
問<sup>寶</sup>也己及未斜放生庸案處一人<sup>如</sup>被求  
尋之間時刻已移有限神事刻限入夜參看  
之<sup>者</sup>甚不便之由維申更受不行御拜又違  
御鬢之間予退出了自八日斷草先後甚无  
力難堪明日禪師御房御受戒依相門被申  
又延引年為北一月乙子兩度延引極不便

之由自本取維被申一定延引<sup>法</sup>每受存  
外更狀殿下御庸百首猶可為九月十三夜  
之由被仲  
放生會宰相<sup>世朝臣</sup>取方<sup>迫代人</sup>經高鄉  
又同况伊平不出門外人也別當依有威儀  
不勤云更在大所已役人被驅出<sup>仲秋</sup>  
三五夜<sup>雲陰</sup>  
十六日<sup>乙亥</sup>天陰已後晴夜月陰

未時許長政朝臣來臨稱在幕下漸使是一  
昨日小善隨喜之由也相違之次令申拔月  
來更等是官仕女房難治之間更等也臨昏  
飯  
十七日 丙子 自夜雨降終日不止  
朝問書始弘次芽一卷 九枚許有二帖  
十八日 丁丑 天陰雨又降  
兵部少南長戒束依取劣療治間不逢冷日

猶書弘次枚數多而難終切  
十九日 戊寅 終日雨降  
朝問盡寫七八枚依陰雲整居  
廿日 己卯 天晴  
朝書與黃昏出門參大納言殿 三系南便西  
其參之間自然月昇撤堂燈間曉鐘退出方  
還滿夜也仍用之  
廿一日 庚辰 天快晴



午時許出中街門面宿小路東見物辰一五

良久而前陳進來无他供奉者只前駝僧也乎修考吉水

笠織生指貫舍人朽葉中童子二藍付菊紅葉

下法師六人朽葉引綿

次崩木朽葉引綿大略具法師六人

次虫襖女郎桔梗萩同華斗互付

次薄色朽葉押紫州廣

次薄色大黃香二人唐絨又次崩木薄色二人

朽葉次朽葉青唐絨次崩木二藍

虫龜甲了了了次崩木二藍出

裡襖魚了了了次冰色赤二藍黃菱

次黃香虫襖唐絨車輪次檜靜二人

華田二人虫襖二人次黃皆華田四人

了才青四人着綾指貫肥滿法師次薄色

二人二藍三人菱絨鑄大童子二人

次崩木朽葉黃香次赤色朽葉朽木大童子二人

次結條舍人朽葉巾之多

次崩木 二藍三人雜秋華 次崩木 朽葉三人

大童 次崩木 鳥物三尺許 朽葉二人 付毫

口張大童 空修老僧也

御車 中幕 車副八人 驚驛 牛童 赤色 仕下持兩

及上童二人青地錦 付三鞆繪 拵具居嗣

一人後朽葉 童 也六人置飛甲獨返三人閉

中童子六人 二藍紅步 黃鞆繪 二行立焉

大童子二人 白張 崩木 名 生衣 考

前驅四人 如前 例綱代車 八葉長柳 是 出欄

上童華田紅步 太政官印 朽葉男四人 鳥甲

前驅二人 如前 表白車 左府御車 寸青

臺片口渡之即敏束 空修入此宅改裝束

登山之 撰預非人之舍人態為曝耻欲

平竺法師每度供奉前途超越惣元面目一

立以上不可知之由平示送此更建其聽杖

阿黨如尤有興

今夜北白河殿造營之後漸渡街幸以

卿衣冠之由被催之畫窮屈不能見物後

聞右大臣殿合着衣冠給御車寄依騎馬取

勞令參會給源大納言衣冠昭以許不列之右大

將衣冠中納言盛兼束帶參議隆親衣冠

經高為家三位基保實有親長補年預家明

長清不歸為殿上人束帶捨那遣使召次

久清供奉殿上有饗及曉更小雨

廿二日辛巳自朝陰已午時暫晴未後小

雨午眩許參殿自然日鵬之間兩度見參給

右大臣殿御哥合立尤令得骨給款

入夜于右京北共退出

○廿三日壬午天陰小雨河陣

午時許宰相束一昨日依殊御座主昇參

直衣每率遲忘親居長束帶宗時參入少

維加詞甚遲交吳之後卿等退出之間  
可塞車簾之由有樹余仍初被寄車塞了  
退出馳取家改裝束參京極大相國中申此由  
即于尊實相乘扈從見物交訖直被參北白  
阿殿即扈從殿下又自該見物所為法覽彼兒  
依取合渡結又以日曠大將被懸法衣等了  
同車被取又束帶供奉等有殿上三獻之由  
有沙汰大將被早出一獻可宜由被余仍隆

籠勸亞之即早出了別當以為經朝臣合  
申吉書永時卿依年預從去春調八葉御  
車令度又可調庇漸車由別當示之庇執交  
可調之由申之相論喧嘩之間辭年預了御  
幸入御之間光俊長清或虎列立長清  
更无謂交欬頭中將立之卿列不具跪口依  
示驚後悔耻痛之  
即參右大臣殿了信雲不晴短畧畧早暮

廿四日 癸未 天猶陰已後兩雨降未後漸晴自昨日咳病之氣心神恹

廿五日 甲申 天猶陰兩雨降未時雷鳴極

烈又甚雨

昨今維精進心神恹不能念誦

言弘次草子十二枚日暮了

相門又圓明寺宰相供奉曉更出京云云

廿六日 乙酉 天始晴

光家入道示送三入榮殿一卷經無量義經

間如過其塚寸陸等十三年御忌辰云云依

憶舊之志相頷狀了可書御手跡之裏云云

彼脚消息多遺頗有便耳

咳病殊恹夜忽寒而付寢不安

○廿七日 丙戌 朝霜如雪

午時許宰相來一昨日依招引供奉圓明寺

登山臨水松茸午石但丙兼元其命俄乘舟

被下水田之間无是冰供奉昨日皈京自路  
次申御幸供奉由騎馬故兼燭已下入家戴  
冠參北白川殿之間親高行奉之御幸只今延  
引候了御事寄入右大將俄被申取方他人  
又不參問云右大將銀狀候歟當取依取方  
无出仕親高云催申請文有取方若扶得之  
可參由被申然者不可被致訖銀狀变歟但供  
奉之卿別當陪部卿許云是皆奉行尾籠

歟其後退出依窮屋失度自今日可根蒜由  
兼申暇了云云可然由若之  
入夜付寢之後夜半時許依例走向陪取之間  
寐忽下如射矢奇思之處心神迷乱前後不  
覺召寄青葉之間石以前絶入云云兩三束  
人束扶之後僅蘇生及吐吐不能做束平取路  
板心迷而失東西如蟻似寢取烟及之草束  
訪入道同束之後漸付寢更不得心无指不

不治更奇而有餘只老身之衰損不可悲之  
身也

廿八日丁亥 天晴

遲明夢覺之後又无指更已旺許朝餐无別

違例右馬權頭次示夜前事

依聞驚來訪相逢陳夜前更之間與心房被

過半即對面受護身被飯之後心麻房來相

逢語去度更脚氣取為軟可輕迫日蠅漸弱

而係入飲食自然不知入腹中快是反吐痢

極毒也蠅入腹中多損死云云尤有其疑者

大宮三位又來臨辰洲前正日依伴向至之

便路依有長朝北說聞此事云云同面謁謝

返故宰相後家教雅朝北母隨持病之增嚴

厭離之心侍從教定之途通心貪歎隨聞不及

憂只祈後世菩提居狂戶加之尾去十六日

午眠臨終終正念而入滅云云實是善人歎

明惠房偏被汝汝沒後更之少將遺孤於

余天只獨拾遺相云云實无缘歎

廿九日晦子天晴

已時許興心房入坐仍受戒曉小奉神

一領未時許在兵衛枕東臨慈相進巨次聞

夜部御幸供奉受家嗣大納言御車等供奉

別當在右兵衛治部卿殿上人亦在時原

家行許還謝持明院殿中又備後

前司末相替訪昨日更於激下厨

即謝遣之

九月大天晴

一日已丑

靜俊注記末訪夕聞山上惡僧等又喧嘩切

房候聞詳云僧徒只為磨滅本寺在世者

歎

庭上梨子今年結子頗有氣味仍進殿下入



笔指華菊已開

二日 庚寅 自今日 函會

自朝臨秉燭以後大雨如

伏終夜陽景不見短晷空暮

三日 辛卯

朝天漸晴已時陽景是

右兵衛督母堂入城之由俄聞云以志康吊

之自北白川坂云老病維久又无殊更北八

日依顯減氣脚幸供奉昨日大略如俄更仍

取嚴笔此草庵也北陸道之損亡之寒氣故云進

北陸道

年無如此更由畝作立枯槁之由自云飛脚

來云志弘入道來談四国又損云於近

国者當時雜計詔非殊損重陽日女房裝束

今年一度款調送課志弘取其料侍從言家母堂

相共今晚城外云云三月履心地了後疲

極称可伺有馬陽云云是為遊放漢獵預

四月 壬辰 天晴

右將軍被送百首草甚優表也且申其由入

夜清定朝臣入來稱取方由以人左若其而  
首御會作者取望由云之筆居之身不能口  
入許否早可被申入由若云了今夜女房退

五日 癸巳 天晴陰夕陽晴

今朝書訖弘決券一卷 上監 草子百十枚

六日 甲午 天晴已後陰日

今朝書始弘決券一十下

自殿下給百香后愚點又注進存旨等靜候

音信云次云東塔常行堂與闕評去北九日

夜北谷善陸房被切了 上物 豆信 張大輔 闕似

即時西谷經藏房 靜超 闕 梨房 切返云其夜

又自梨木方南谷井房 青蓮院 方房 切返云其後

潮評未止大底不異園城寺切者 寬寬法

印送百首等 為合 云次令見賊變漸教 書下

茲歲有豐稔之聞之虞頃月以來連雨頻降

陰陽依不克調穉穉秀而未實之天下民其  
憂憂慮無聊加之二儀之變諸社恠異卜  
地之趣脚慎不輕自今以後雲收風靜未始  
消無難西戎可再熟之由殊可有脚祈請之  
由可令申入給不依 天氣既違如件  
八月廿九日九衛門權佐信了行盛  
謹上大藏卿法眼御房  
儒士之文章甚異極款法眼書語款為賊凌

者可弁人之官位款

未時許冷泉女房具侍從末女房等相共行

吉田云云入夜漏尾除北今口路榻廬方違

會日去月盡  
是下初宿

依天州糸與候鐘之後飯微兩間降

七日乙未自曉兩降

午時許興心房被過連之次初岡此更

羽前夜  
兼明門院始宮一昨日五日

子刻絶入給夜

中被仰可參由依路預怖畏不參丑收重有  
中納言之為書狀慈參問於正親町高下路  
石見守相遇令立切結了由告之仍自路飯  
昨朝猶頻招請不申暇於殿下不能參之  
由答之聞此說始驚之更非等瑞之取及黃  
門房即出家訖之不問及之兼實以不可  
思議月來於夏者令惱結之由如御形自令  
損衰給然由詞之更其氣不問生實瑞嚴奏

乘快生之自誕生之始奉供慈慕之思可

案夏歎是悲但今日衰息日也何為哉今年此年

宰相中將通定女兼父三年八月逝之微雨間休櫻葉半紅菊

葉盛開樹庭蒼眼迫日或私說之朱嗣卿繼

祖跡密之入或權門元之後家是入有支故家

凡之取扇可謂天之令然即是前生之定也

後倒彼姬宮今夜半許奉渡東山

女院之令應將三位高橋給只留守女房兩三

殘留云云

八月丙申自夜雨降已時維見陽景稍雨

降早且以忠康婦黃門房女房玉蓮總州君

云云自致生奉侍心中察之申取詳明答謝

梨未談有禪淵梨交也終日入夜猶猶雨降

甚不便漸及深更雨猶如沃夜大風發屋瓦

雨連之諸國檢亡之間逐日滿耳

五日丁酉朝陽晴急雨相降風猶不止

重陽日菊葉盛開未見如此之變年

自殿下又給掛款百首少之撫政進之說

女房今夜飯參萩經青表蕪芳白下二衣桐枝

黃青裏下年絹梳合單衣老年付裏朽葉

表襲紅引八中二藍依今日一度更白菊

面白浮綾物唐衣織絹紅袴練緯小袖雜仕

去月下旬遭母喪仍令一人不結驗若若

青二白一福蕪芳單衣給之戌時許參訖

以青女為使令參大樹門殿門前重烟子細  
極陽第六日四日頗違例樹氣色又濕氣樹  
些加護身殊變不執依醫中稱樹陽入夜又  
頗雖有弄樹氣色光變而天明五日心地變  
外宜由敢仰又樹陽假臨稱被仰心地无變  
由順先无如此變象燭以後俄合振給有御言  
語邪氣想御詞少本性驚奇奉抱九不及是非之  
時刻即將令縮縮成時樹氣早絕喚嶮嶮相

信房今別御髮又雖別白髮樹氣絕之後世女  
院即渡樹再橋次白稱雖奉守御也此身變  
七日夜奉奉度吉田木墓堂土葬籠籠下籠下等在  
其堂此院入稱絕只女房六七人留候三  
誕生奉抱上之後一日不釋放目躰白閑蕭  
心操庸道悲慕之思不可堪思三如籠網  
上人變大納言雖有抄法之名等閑似无音  
信去時儀又冰可恨歎

他版牙姬宮又出家云

奉別慈悲之服  
故不堪悉慕云

十日戊戌 天晴風寒

每朝書弘法七枚

入道法師來諸方檢亡受等錄一同更換登

合限无其計受等問答云 竟寬法冲返運

秋之次鎮西滅忘之飛脚今日到來云觸

視聽計付屬

十一日己亥 天晴入夜雨

朝書九枚定修束山僧个惡徒自使應被出

不知穿視

入夜自若大臣殿給百首

十二日庚子 大橋跨傲雨間降

朝書寫七枚自殿下又給脚歌未時許兩脚

弄重加愚点若返上之

明日有臨時奉幣云云新三位顯平其儀同

祈年教款由音信聞之信盛催之云云依天

妻恠異如禱寺諸山狂亂尤有恐享歎  
夜半許出臥內尤膝忽如折不能踏立股脰  
<sup>若</sup>若痛難堪將入臥度取如无片足若痛无極  
令亦付寢

十三日 辛丑

自夜甚雨

左膝更不踏立朝見之股脰足大腫昨日維  
不覺下庭行步申時无殊多是只夜間享思  
歎即大版水腫之病預聞人上殊可悲之病也

維有限之壽恨病軀尤痛思以書狀問心  
房九此秋心神違例於夏不尋常連枝十餘  
輩六角尼上之外不滿七十依思无卷一卷之五  
不覺知此夏悲而有餘

與心房不慮被入坐維對面非醫術入心寂  
房有急交橫失不來祿所憑  
終夜聞暗雨牙窓之聲

十四日 壬寅

朝天晴風



辰時許心寂房來云元異儀脚病之腫也維  
冰安莫不可存一定由加矣点鳩尾胃管依  
今日憚此一取紅字孤枝附三足二興心房社坐  
受護身兩火光飯宰相來蘇後七日追依  
即始笑八午取申時元為矣了腫上頰不熱  
入夜神行水 依恐湯氣只沃懸今夜无殊受  
家長朝臣再送書初度不  
十五日 天晴腫殊無替幸相扶平扶念  
增吹

佛依腫无術申後偃臥

十六日 甲辰 天晴霜凝

已時許心寂房來當時无增矣胃管一壯

称无殊受由未治許飯了宰相午時許來此夜

之後心神極弱每喜惘然自殿下 給謝書

以宰相令申

申時許入道志弘月長者僧止許飯來嚴海

法仰坐吐雞院詞云云此真皆自本所推奉也

甚无由不可受受也高野大塔庄唐博取  
衆徒之心任序進立卷上人讓可知行由實  
仁法橋所新詔申入殿下可申宣旨由有相  
葉者云云取既廣博地也今衆徒詳論受者  
實顯之恐道不可行受也且依一旦之貪歎  
不并是冰邈豈是年來同病不妻子之取好  
也乎自始不加詞在妾管申作又不制止  
范蠡之長男隨母之好好逐為地使人之取

好制而无益  
其妾官女房依懇望自殿下可被問長者  
又內之可相禮歎由右大臣殿被仰侍從  
宰相云云仍以忠弘法師今日取示迷也  
今夕心神殊損亡甚尪弱  
夜漸匿更上南窗之幕暫是月照慰心之後  
付寢

十七日己巳 天晴霜凝

朝間每更同昨日掌棚夜部依依台參殿由

傳聞是例更也四年下民之憂後例依

明月祀石例五人參泉至于夜半祇候蒜爪

退出之間中將軍教雅長伴東云此此進馬

極叶脚意自春求尋修理亮泰綱自相

門以至殿欲有脚訪面謁申病子細左其

腫又飯來蒙恩言今日无殊更靜依住記束

族諸國損亡冰視聽所及云云

十八日丙午 天晴霜凝

去夜今朝殊寒

午時許宰相備後來令具病狀之後隔物言

談申始許飯

今年三月九月定分死所由良算可勤送也而

迎今月有此更恐而可恐但負者无可買余

之術又非可惜之身阿弥陀護摩自北一日

可被修由今日示送別者法仲在牢入夜前

越前寺朝長末務今日州及由也

有小瘡病，明曉下向有鳥，言後良久  
而做此兩人於更有其好是若心操落居之  
故物於平雖可存親由又朝臨自少年之  
昔致丁寧之志深有其好此子息又若穩便  
不<sup>之</sup>心操也何存苦心交牙不異一州之好故  
兵神神自同宿之昔内心不似平存始終惟  
失本意年如不存不知至于通世以後三月

室家變更有本懷之詞等款<sup>也</sup>至于今日觸彼  
緣有元由更甚以遺恨且日又志際庄為於  
母不孝惡逆之<sup>也</sup> 惣不善之本性<sup>也</sup>而无<sup>益</sup>居  
李款

十九日丁未 天晴薄陰已後晴入夜俄大

風雨已時祥心寂房東无增氣於今可有待  
矣之爛若有不爛之氣者重兩三年矣之由  
示之又合取版別版中元

成茂病祢來社司年束之年二賴真去春死  
總管此間老病增仰老急烟依有秘氣不  
其昧之親昵之中何及隔心我轉成取案  
日辰入滅之病嚴長髮之聞也修  
明州院坊州局蘇光卿女依腫病毫居云  
法仲暖被束訪以人唇申  
入夜間禪榻始君二人被坐是婦之自春

長病或增或減去十三日講明慧房出家年  
其後无為禪院母儀皆飯善提院給獨留水  
綿女房侍繞少相遺十二日夕此所有輕  
可向无常所由自出之乘輿一町許被後他  
取母儀木自祀自其夜高色念佛音不絕十  
七日辰辰終往生无  
北日戊申雲膝雨濕尚晴  
已眩許宰相來間自相州被召參向了初後

備列又來族令是百首壽今度直由君之夜  
前今朝腫腫雖同踏立是解似宜不披露之  
夜猶眩兩頻

廿一日 巳酉 朝天晴

腫痛雖同昨日踏立是頗似无煩是南庭菊  
花短器空暮花移

廿二日 庚戌 天晴

年<sup>旺</sup>旺許真法仲來談也律院佛忌日一日八

稱於歡喜壽院可被修由自修明<sup>明丁</sup>定後被  
申御室彼院寺領皆无實无<sup>力</sup>于修理荒廢  
被修中院御佛立柳殿得立候示由被申之  
後无音十四日入夜預亮奉書御八海卡還  
歡喜壽院於他所被行何樣受半由被尋申  
今夜及深更明後日更如掃地指不可叶何  
樣可候示由後朝申之猶於彼寺可行由被  
御下定後又自柳殿更運渡一日八稱於彼

○寺深更始之漸室依脚咳病无漸歷之  
自○作○日○禁○裏○五○檀○脚○修○法○信○盛○奉○行○書○脚○教  
書園城寺長史僧止少長者僧止脚房少書  
之使付表紙行親嚴僧正許即領狀弟二仁  
和寺尊隆法印勤之可候軍茶利由仰之銀  
狀退同傍外賢海之驚奇許申信盛不知  
僧之位次只於室高宅尊賢海如主君存  
萬人上郎由款更改請親嚴蒙請之後改

定無謂由許申為慰其憂嚴海參大威德舍  
對夜又快雅之自然移時刻百時飯之後  
宰相末參右大乞殿退出次定高山衆徒狼籍更為  
不被仰合申參春日由殿下在南京由御存  
知此州喜不被仰之間參長史法務脚房之  
以定高被嚴利本男山更不被仰合由申法  
務申殿下給如例无御咎之九世上更更  
以不足言款有日殿下元人寐莫元參入人

廿三日 辛丑 天快晴

備列 未暇 未訪內院轉次 云了

今夜行啓 一角殿 室町曉還 内云云

靜後不送云云宮之後山松木多生之由宮

筆夢是之後人 以 行其所是之杉木不知數

生長 此立无社致先例不知吉凶云云 又獲狝

朱三子 此莫先之凶變云云

戌旺許齋今小路 北屋北小路北 以此來為

本取後行啓 大乞殿 御車等 大納言云

雅題家嗣中納言高實具實參儀經高為家

三位基保實有 平長親長 啓陣實任實直兵

衛公負定具 一 衛州兩職在殿上人七人官

司寬大進 親氏 大夫進 還御右地乞二人不考

廿四日 壬子 朝天陰 午後雨降申時許

微雨難鳴之後飯申月東拜不取松明 還月



廿五日 癸丑 自煥更甚兩

昨令精進雖有急請之志起者極難堪目殿

下再給謝書掛款事其<sup>也</sup>次延<sup>也</sup>磨園城兩寺不

靜凶年不整下民之憂旁聞此間百首樹禽

尤被延暫可被過此間年由申之本自有樹

存知由被樹

廿六日 甲寅 朝天晴

午眩神心寐厚寐矣之爛如存漸行城款

由系三胆凡柱之矣不烟介七壯可矣何八

壯矣之四十本世七 入夜大獲大夫一昨

日取芳事聞及由束帛以人謝之

廿七日 乙卯 夫晴臨

此間親焚眼昏仍沃菊湯

禱<sup>也</sup>岐前司今日秋書送度衆生寺之額平輕

微齋願告富庄之旅人往及大道三邊令五

蓋葺小堂奉安于躡地殿故定置此若元佛

世界一十人中今世後世能引導以之冥途

之伴侶只奉憑此誓願平時許宰相來夜前

被行僧支權大僧都行超不知誰人權少僧都慈

源受戒禪師泐房也夜前大相幕下參殿給

云明日相門又圓明寺紅葉之盛之大

將宰相尊實持中許於供奉云未時興心房

被束談恭殿下退出之間有長朝也又來臨相

替被出清談自然及夜景世間交等相平示

合病者安坐維經時刻依无久之驚好有時

儀歎息之心夜深也房退步

廿八日 丙辰 天晴

殿下給御書百首又云出來泐身可撰合由

也即取捨返上云前修德又音信奇也病

中不能分別之由若之

櫻梨櫃梅等紅葉淺深滿望漸秋落

廿九日 下巳 霜凝天晴

行超後同  
弟後字  
一子  
子  
也

去比或槐門依世逢之侯難却銀一取可給  
之由懇望出嘉州院依家鎮之隣破申依有  
鳥羽院謝遺誠等必許愈悲更更无道理由  
緒鳴平之由有抄法云云  
一日覺寤言後之次此身又以書狀扣法中  
被申衝堂仍款被求死其取之由後之身  
此次後相云云奉後不幕下云云被問驚  
忽被申西郊此事更不穩便奉為本取還可

安樂寺院

宰相一日所語也

有有外聞之誦務抄法不可候之由也取被  
申本意此兩三年被責伏之由街返身以相  
云書狀昨判可一見由彼庫偏是百里矣款  
悲而有餘  
兼燭之程女房敏彦  
廿日 戊午 天晴无霜  
經自去比有南都之祈於勅使坊莫鳥料理

中時許宰相

自在大臣殿退告

權升為

取下見卷

飲酒萬倉去年交今年不可下向之何被  
仰若不并光俊依情實無從辭退昨日內裏  
百以內倚殊仰猶固辭維何樣被仰不祇  
能參由申勅定何樣申即解官軟由被仰  
何信豈又取望馳走云今日殿下召光俊  
猶廻和計可下向及解官者依不便有御教  
訓由被仰猶維不兼伏依<sup>內</sup>仰懇承<sup>內</sup>云  
維<sup>第</sup>摩<sup>第</sup>探題又別為被祇障每<sup>第</sup>云也何權別

當僧止殊以有出仕之志而之云有勤仕探  
題之志本<sup>內</sup>膺僧止雙<sup>內</sup>勤仕无面目枉被下  
止被<sup>內</sup>子圖經可勤由今日參仕懇望云<sup>內</sup>甚  
无謂自由望<sup>內</sup>殊樣<sup>內</sup>也

慈賢補法性寺座主云<sup>內</sup>實驚耳月<sup>內</sup>喜<sup>內</sup>即  
是得時也

明日款參平座射場如早速<sup>內</sup>之由有<sup>內</sup>削除<sup>內</sup>月  
未月可被<sup>內</sup>行<sup>內</sup>云<sup>內</sup>今日秋季<sup>內</sup>誦<sup>法</sup>經<sup>內</sup>可被<sup>內</sup>况

行上卿潮如延引云々

一昨日相門自園明寺歷覽遊玩松尾法輪峯

等紅乘於峯峨入庭云々

大将宰相親中將實持中將尊實法仲等

供奉暮天遠晴秋景空過依思病身重悲再

倉之雜書

