

勘仲記

五

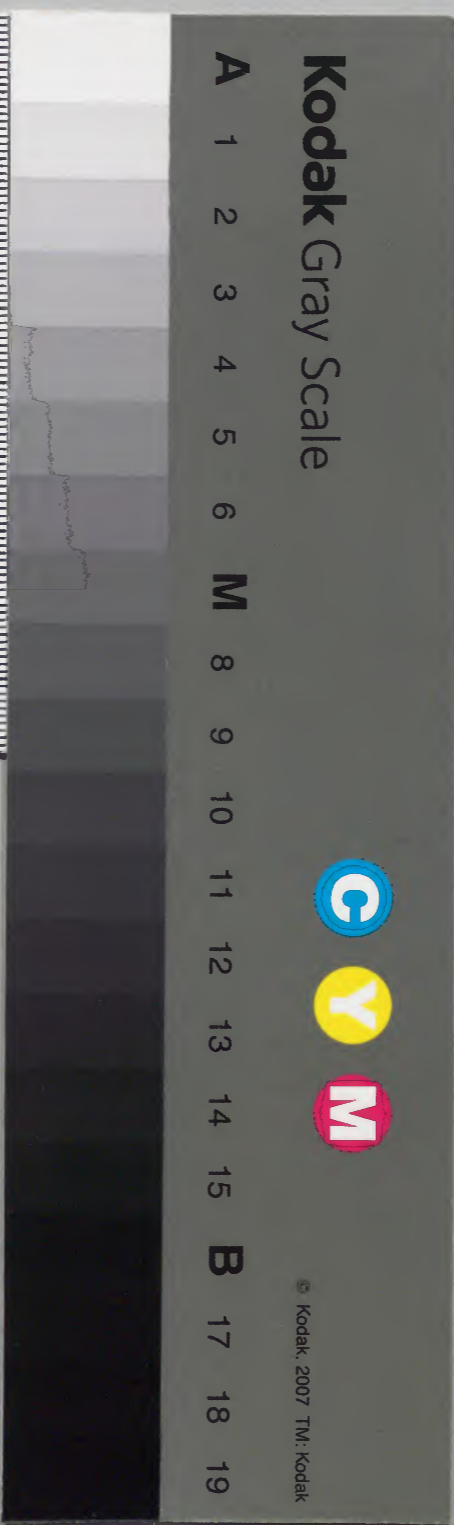
和書
10088

和書門
10088 號
10088 函
5 架
共五十八 冊

內閣文庫
和書
10088 號
5 冊
5 架

內閣文庫
番號 和 10088
冊數 58 (5)
函號 162 61

内 10088 五 六 號



五

教部省
文庫印

文庫印

弘安二年三月小

丙一六五六號

一 日 戊申 中 晴 祭 閣 不 殿 申 案 事 支 院 御 燈 如 例

日 己酉 晴 祭 閣 小 陰 日 費 大 巫 之 幸 行 給

日 庚戌 雨 祭 閣 且 下 向 宇 德 一 切 經 合 開 封 也 長

連 鞭 馬 牛 刻 斗 着 顯 惠 律 師 房 儲 程 之 臨 饗 亦 所 補

飢 也 事 具 於 由 相 尋 寺 家 之 空 公 又 為 盛 出 來 統

去 年 借 科 亦 今 未 下 之 間 俵 底 亦 申 子 細 不 可 隨 御

願 云 予 仰 云 亦 俵 料 之 以 去 之 年 亦 用 未 下 之 日

籍 卷 法 印 亦 沒 沙 法 皮 分 先 亦 及 下 行 俵 底 亦 可 出

位之由所仰念也此上無子細交頻降先之甚西之
時巡行之中寺家中之儀具以時隙之行之由臨仰
禮日不休也今日者巡行之案勿端也休息之後
參御堂所巡禮也入夜供僧定後法印信勝律師顯
惠亦入來有一款之器

四日辛亥晴自早且懼候寺家午刻許着束帶正具
三人參堂先參御經前開封龍司二人參合頓兼仕未
參入掃除內陣每事如例御經前看覆御道如例
開封了着殿上廊堂屋行事諸大夫賴泰兼信同着
座寺家子次才儀行之事所司行之導師咒願參進

登高座次亦僧參烈樂尾祭樂蝶多舞大行道未如
例事了宗示为例式乘了歸參御經前開行之事了退
出今日而所上略也亥刻許返宅

九日丙辰晴齋新院女院御後役送不無仕也陪陪
右中并推憲朝臣陰陽師宣親朝臣事了齋長清堂
正親町言倉市八講初日也并推憲朝臣事了行事新大
納言大炊御門中納言右衛門督苑山院宰相中將
同左宰相中將參着公口座推憲朝臣申子由始行
公口着在僧果新明法印已下堂童子頭家初之
朝夕支了而退出齋殿下申御春日詣齋之

十日丁巳晴參新院上巳御後使勲仕向二條河原
清和院奉仕之新女院御方回兼河之使治參常盤
井殿大宮院姤宮御方未回所勲仕也

十四日辛酉晴向春宮大吏并主人出逢法興福寺上
棟弓子為中入殿下也次向出御門德大納言等回
事也參殿下申入吏人申願了春宮大吏以邦行可
兼所返事之次向德西相并御返事之願一依
御春日詣御祈自今日每事二七日有春日御幸幣
御幣減幣未明日御以御教去付神皇經世於后了
古大將殿御方回有御幸幣七日御幣已下回殿

下所方面方共為納殿沙法之

十七日甲子晴今日殿下為所方遠御出按州新波

江館是淨土寺傍御房是管領梅内園也河内

匠濟在邊之僧正所房是日御下向水經堂

海濱邊眼路眺空徑具之三條之位入道右少并

信補經親諸大夫一兩紫參御供前園白殿大將殿

回御下白後日傳園有御物之御裝束衣一

具御宿衣一領御方是進御中御侍人之中

檀幣百帖衣袴之之捲君推參御船邊給五明抄

十八日乙丑晴暖下今日有雨遂為河陽相傳舞臺
子泰入有延年之儀此無之也

十九日丙寅晴入夜自歸波子河陽為婦女輝小和
推泰信燈帶破子亦之 祇雜藝自七日 亦南同堂

二十日丁卯早且日出已 着素帶參飯下依佛甚日活
料因在下行之方大將及回亦行之御甚日活御祈

市蓋日怪也了
廿日丁卯早且日出已 着素帶參飯下依佛甚日活

御祈 亦祭甚氏之社奉帶參飯才告又入 或亦
硬於委司主人之取給御浴之後可有御著立
且之例也

政所事不之僅促也職事時方進素小時出而庭中

御座有御襪陰陽師團高節長者座次供御贖物陪

膳予節之役送 兼信 此日之社使 春日予節節之大

雄 予取御帶列立 而東上御後了信陽師座下取大座

泰進主人之掛氣結之後撤御贖物陪膳役送水物

予取御帶更參色款之支殿直持之後凶給御帶使

下行御告 然 自而信申 予 市 壤中 退入御帶返給下

家司一次大京建使泰進進御帶御持了給告又告

因又同前各在祭了入御春日使四位家司清席躬

后自來領狀儀祓取芳甲子細之間光泰依唯識會

行事自去十五日祭臨春日社此日結形今日強可
祭洛所柳為今日之止洛社以勅使歸之中魚日
亦仰老丁事出所家者僧老光泰許了所幣告又亦
之持仕丁下老南都了所事以一身勅仕致了設頗
似傍若無人但為公平之基今日告又所草之正和
文永車切仁第之逐改五度例

維弘安二年歲次己卯三月戊辰朔十日丁卯吉
日良辰亦關白從一位藤原朝臣基掛毛畏波春
日大明神乃宇豆乃廣前亦忌養忌美申給者久
申久苟為氏族之長者志豆兼荷本霍之重載布

雖願列祖之餘慶毛偏知尊神之冥勝焉然間去
建治三載亦崇福寺有災利因茲今月廿七日亦
擇技藝之吉曜五遂寺門之上棟久使調鎊金銀
幣帛云先可企社壇參詣幸利臨彼期五無事障
久令遂行給者幸事者大明神乃厚所惠養廣所
助名可在至利所念行五奈故是以正五位下行
民部少輔藤原朝臣光泰平兼使五白妙御幣幸
令捧賣五奉出給布大明神世狀幸平久安久關
食五風雨無難久時日不遠志豆如思名令早遂
給五榮名運途名通本嗣契久具致名於勳養志比

等於倚松 五家門安穩 寺社靜澹 志天下海內

平乞 無為有截 尔常盤堅 磐石夜守 尔日守尔護

幸給 信度 恐羨 恐羨 乞申 賜志久 申

御春日 詣与 家而 儲已 下书 御前 旨次 法若 若畧 也

食可 僅在 乞注 虫以 余友 昭候 在云 除日 任人 小

形幣 今夕 系行 小陰 目云

古一日 戊辰 雨降 急新 院女 院每 日御 後役 送法 昭

中將 云敦 朝臣 悉親

廿二日 己巳 晴急 殿下 無福 寺上 棟事 諸國 於不 合

朔古 七日 朔辰 遊行 在喜 事焉 細云 申合 別苗 借

西所 房若 又上 棟能 延門 諸事 在沙 法具 御泰 社行

許の 辰遊 乞之 由有 喜汝 法御 之今 明武 家可 搦鼻

惡費 相侍 聞東 右右 若此 事為 一定 者勢 乞石 乞乞

不富 申還 御之 云杉 帝吾 骨也 止棟 之延 門名 寺泰

宮の 辰停 止之 申以 乞乞 入夜 為以 使向 新大 他

之并 改通 間事 乞仰 命予 他切 之有 不對 面宜 改早

其中 申入 御而 了

廿三日 唐子 晴早 且能 穢事 出未 下女 流産 傷胎 忌

廿五日 由官 人章 益返 若乞 逆是 非者 也仍 馳泰 殿

下門 步以 奉儀 躬后 申入 其中 云私 強勢 乞石 申也

四月己下

御春日詣事信滿可申沙法之不足之新病不足
言了石清水臨時祭為世朝臣幸切使中將公教朝
臣歸人可尋託

廿五日壬申雨降上棟延門穢侵心後可申沙法之
中事作下自中之外之地

四月大

朔日丁丑晴仲呂朔上壽多尔幸甚了

廿日壬午陰今日亥刻祭陰日也首大庭御幸切下
北面範經任丸馬權助祖父行範猶深敬御時殊
召仕之召幸抽任了父行經法師不違世命多幸雖

鯉魚終以不叶今度浴帚代之朝恩頗過分也國家
之暇依官邪也已叶史哲格之莫謂了

廿一日丁酉晴今日賀歲祭也上皇於一茶室町御
棧發御見物四常前大御言為新嘗自時更向棧發

一茶室町御棧發已刻斗有御幸八葉車公心苑山院
發向柱竹中

宰相中將治象之相中於殿上人宴盛於長院久朝
臣今一人不見知下北面信友已下御隨身一兩幸
借車入御已後閑食借御小時長上御薦下北面信

友已下列居西面御隨身列居東面公心内府苑

山院大納言春宮大史

東帶新大納言四常前中納
延希

言前源中納言治部口花山院宰相中將安女名清
誓宮内少次家守相中將三宗守相中將利高次大
弁亦若御前少御力者長位通門之左右着替長
後官人五位時系村繼重有致兼康長武次内前窓
使權助平盛繼次山城介文屋行經次近清使右女
將資頭依之位賢次馬寮使權助唯宗花經行次春
宮坊使定親亮親典侍仲子余奴藏人小波如例御幸
還御晚頭陽完祭貫之大懸之奉切給藏人方沙所
迎坊使女使出車十多之外無雜事糸金作古車
兼扇不給成切行事官用意也

廿二日戌戌雨降泰殿下於庭上申降之事
廿四日庚子晴泰殿下穢限至此日也今日吉田泰
社取御裝束予分死也所司送月六所中沙法也御
禊倍膳依副少儀勤仕之予了退出
廿八日甲辰晴泰院御被送所勤仕也陪膳公敦
朝后節之泰殿下御飾氣位御送上氣不達降之予
至錄御事之泰殿大位殿小時退出
廿九日乙巳晴辰一息泰殿下自此夕殿下御猶御
脚氣送上晴感三社之獻神子之行御奈亦了降土
寺僧正御房實相院法印御房亦御泰殿中發部之

自曉更酈所產病年刻計道出又得悉殿下承御有
樣其後無所道止心中只所安堵也次奉回節七
御後使印吾經惟親志未節仕之自今日言如行
院寂緒港左大系宰相經長心奉行

五月大

一日丁未晴早且自殿下退出着壁之末帶急院寂
勝清才三日也平蓋日中願助之始素泰集公心着
殿上四位^本院司左少未經賴叙后申事由次御鐘中
門切妻主^典公心着御前店土御門源大綱言通教春
宮大史實系彰大袖言經任左大將殿右御門番^宮

加賀宰相房名花山院宰相中將字教別南親朝左
大系經長大吹御門三位中將良字未若次僧昇澄
義者^伴善福寺別高前大傍正^信實^實灌師權僧正實
伴法印孫明^善字懷

表紙云

御產七夜儀 新陽明門院

皇子御祈始事 今宮御門始

放生會神樂一基為公家御汝法良新個子

寫了

立親王 繼仁儀

弘安二年

七月六

一日丙午晴爽別告朔自然也幸甚々々今夜御
產之夜御養產經賴朝位奉行中取以沙汰之々々
仕人々可尋記

三日戊申晴齋殿下申降々申入夜齋廳及御產五
夜儀也先有浴及儀予仲魚 亦借御湯廳官自南階
借之五位役之次公口齋候貫子 無也 關白殿内大
臣及左大臣將取讀之儒記傳文素坊土在公口后伯

春守親顯明經掃部頭師常列立南庭東上鳴法五

位十人六位十人列立朝夕支在親顯讀之五帝所

湯了公口着及上關白及右大臣及内大臣及左大臣

院及大納言大納言大納言大納言大納言中

御門大納言任任 左大臣得及洞院中納言右衛門督

二条中納言加賀宰相花山院宰相中將若原定

後有勅並儀一献基光朝臣持齋並齋齋上退難

子予勅之鈴公口在下再具在跪殿下御在傍取之

次後端在殿之次二献知齋齋齋齋齋瓶子仲

之勸二献加賀宰相記在掃笏取齋齋人傳之瓶子仲

親勅三次居汁物叙下陪儀中將宗實於右陪
內府陪儀基光於叙於陪儀送而後送親基
兼樂之四缺二条中納言親子親基五缺洞院中納
言親子平次居別冰平己下殿上人後之吹上達了
尔着廊正以昇御衣案一狎加賀宰相正山院宰相
中將二狎九大弁仁和与二位亦昇之立寢殿階間
以四次借御陪儀正山院宰相中將取亦交泰色
後送么教於正宗實於正基光於正顯資於正兼行
於正能賢於正今二人不足兼教於正宗實及昇以
諸心在正儀平己下正兼之與正公心自後正之次兼

人持九泰切燈臺後奉掌燈而撤高燈臺次兼人取四
座一枚置殿下正座及五位判官代仲兼持泰筒裏
兼因在上退正儀先兼人持泰因在上次五位判
官代仲兼正之次四位經賴於正兼之次公心自下
前次兼正之次亦撤自下前泰云打之世有寢殿而
兼子并兼亦交因在正及己下後之次正儀口及下
己下後着禮正次居者物五位後之次有勅兼大炊
中門大納言正在於公心在兼子適取兼泰色親子
兼取之相從上首叙兩殿了退世有地下召人為砌
座次兼正正兼平己下後之次正儀笛花山院大納

言望土市門臨大納言和琴大炊所門大納言等起
大將殿琵琶送古傳門替筆筆急行就臣拍子洞院中
納言付奇信有呂定高律伊智海下今夕右
洞門替琵琶送之洞院並門唱奇之事了東
役人撤御極具不給祿次有廻粥子向口四位院司
范賢朝臣深更歸宅

五日唐成晴泰日大臣及有御作又乞每月今日式
日也額云秋色逐風來御連勺五十額勝神幣五
十卷江並之於江分給之冰云喜興次泰殿下中儀
之事入於泰康殿七夜儀也上皇御沙汰也御同宿

之間不及勅史先有浴殿儀殿下因大臣殿在大將
殿恭候篋子儒士三人如前師宗友在讀之其夢頗
高誨之鮓也讀之給祿鳴琵琶諸大臣時方已下三人
取之進出中門內二存同時相之師宗存舞踏之中
居地之變自余兩人不居之予師宗係天誓不死上
終起上之退出了万人上下有入響之氣也次因大
臣殿花山院大納言在大將殿洞院中納言德大寺
中納言加賀宰相花山院宰相中將一條三位右衛
殿上一獻臣二獻臣三獻臣
勸盃加賀宰相花山院宰相中將一條三位右衛殿上一獻臣二獻臣三獻
相瓶子仲親居大卜汁物陪膳資那那臣役送親基

殿下每御着座次着下四献德大与中纳言瓶子信
經五献洞院中纳言瓶子予次居色水予已下役之
次云々移着廊下次早御衣裳一脚加賀宰相花山
院宰相中将一脚一茶三位大炊正門三位中納言
早之次借御膳陪膳加賀宰相指笏取之役道四
位殿上人噴那朝臣公敷朝臣基光云々能受云々
急行云々經賴云々不足予仲益新云々寂木人五御
鈍子持齋潛弓造跨后召持歸之次諸御座是紙予
已下役之次花人持齋切膳臺移奉掌燈即撤高燈
臺次花人取四座一枚是殿下御在幕次予持齋筒

塞界長押膝行至四座中火上逆行退次花人置紙
次予召幣於庭持齋至因在上退出次四位院司中
將頭資朝臣是幣次云々自下簡次身是云々次打攤
先古位威說齋進打之次才齋進并長押膝切打虫
簍立筒道退次院司打之次云々自下簡次才打之
世有寢殿養子數回禮大后科次云々移置養子園
白殿内大臣殿九大将殿洞院中纳言德大寺宗中
納言加賀宰相花山院宰相中将大炊御門三位中
將兼行朝臣加着仲益持齋笛管是閑白殿御前次
才長取下之予持齋第是九大将殿御前仲親持齋

琵琶是洞院黃門少親基和琴持叅是三位中将若
地下百人信仰在次公奏系竹呂穴音多破席律作
海万歳未急所作人笛花山院宰笙加賢算策魚行琵琶
五帝未急和琴三位中於拍子德大寺事了
琵琶洞院中第大將和琴三位中於拍子德大寺事了
給祿殿下御祿範實取取之予給之左大將殿同
給之次有廻粥事問口泥賢取取每事無為殊勝之
外無他深更歸宅

七日壬子晴法勝寺御八講結願上皇有御幸權左
中兼忠世朝臣幸切予已一点相具馬叅方里水路
殿内大臣殿左大將殿上人一本意寺子殿也而之外無人如法話

忘不及其待憩可有出御云々忠世所奔走也今日
守制着雜色二人舍人一人所召具也小時人之粥
叅集有出御車寄内大臣殿付御車院司威家範
賢亦朝臣万里水路北行中御門東行若崔南行大
炊御門東行東光寺前於南行寂勝寺於東行法勝寺
西大路南行至于寺門供奉人

公卿

内大臣殿

花山院大納言

左大將殿

權中納言

土御門中納言

德大寺中納言

大炊御門中納言

花山院宰相中將

大炊御門三位中將

仁和寺三位 顯名

殿上人

藏人頭右兵衛督為世朝臣

左中將公敦朝臣

左中將隆良朝臣

前右兵衛佐成家朝臣

右中將顯資朝臣

内藏頭範賢朝臣

左少將有通朝臣

右少將教頼朝臣

左中將隆久朝臣

左少將保藤朝臣

權右中將忠世朝臣

少將實躬朝臣

少納言顯徳朝臣

治中少輔兼仲

左衛門權佐仲兼

前右兵衛少輔由次官雅蘇氏部權大輔為忠

左少將師俊

前美濃守為俊

兵部權少輔通俊

讚波守信經

中務少輔範雄

左衛門尉源仲行

藤原宣倫

御後友人

村繼

下北面

有經

源清經

惟宗

○威史ノ例ニテ惟宗行久

行久

藤原信氏

同康成

惟宗威光

十日乙卯晴祭殿下申禱：事次祭廳殿皇子御祈

始七歳即祓友少年經賴躬后奉引先本次也沈日時勅又

入管先例公口一西人為座沈勅又今度無其義也

使七人恭集之收因時可有奈也之而使一人俄

願如之儀但且其祭也下藤可兼西所之之中有七

沙法然而終以之儀出了小時其出御檢物自寢殿

階間給之女房候簾中出之上皇有御覽

可合

友少年信補

一條 義人右衛門佐俊定常淑弟右具言

土御門 予

近衛 右見前司仲親

中御門 宮内大補親基

大炊御門 友少將業顯

二条 中督少補范雄

同時新祭遣了御行仁王講以公卿在為道場僧法
勝寺住學生勤仕之

十一日丙辰晴祭廳殿皇子御湯鳴法也百十日
之間衣結着廳官取次御湯平取之持祭御湯友

龍使市湯入免之午辰也撤市湯桶取弓之次供子
市湯如先供了告母房之後退出次祭猪隈殿下
白地市座室藏市帶返納子所為中也市帶在舊司
後市所可取中大將做可取也市帶等之中有作之
後祭法如寺友一兩參入節甲圖執行成壽祭會
請條之事取出市帶管一合上用封進市所了長控政
所用之無錢返下了如元返納退出次祭殿下係
吉田社住吳社行市占信陽師在急朝臣花昌朝臣
有光朝臣參着前人所市并管上端下社解以才
之下之推之各如署進之予召政所管蓋入中解平

市占形本所說中也市決了家返下市占形也社解可
祈祈之中被傳下出市發出作也社家者也占文語
長者并民市中之情市高事給本也市物忘日
之有光朝臣注之賜所司深更退出

吉田社

注進言上第一神殿才二神殿間植破換事
右去十六日未刻許作植行桁雖每柄換之儀儀自
中於舊之間植者依為朽換之物破換了行桁朽
為之案也可謂住者死急又自余神殿令朽換之間
漏震每極之彼之乞急可被造管者乎仍從言上

如件謹解

弘安二年六月吉日 稱宣教位大中臣朝臣為重

權頭山城守卜部右祢為友

禎教位卜部右祢 為益

去月事雖遠祀所產穢限以後所中沙汰也

十四日己未晴 齋院并及被奪進所瓦院司光顯寺

行齋人為基卷沈目亡家返下所為供細長櫃二合

廡官二人昇之進南階下予光顯請取之昇立階上

東西退入次有御拜候日在院於御拜了令門所處

給予木齋進水元樂之給廡官登殿仕丁未樂之使

感長朝臣次官宗成自中門遙相副色奈不及昇堂

上上會御幸禪林寺坂石布御法衣上面支取在

御步次向土御門源大御言亭為殿下御使止斷國

造臺事所被假促也柱乙下大物立轉轉兵上之案

可宜之中古道中之時候滅可宜也且又水工可也

仰合兵可為其儀者溝堂同合力可被沙汰之中思

食飯也重相被出違條之所中返下也歸齋殿卜

申返事之經小時退出

十五日唐申晴法成寺孟蘭盆也予所寺川也長者

殿可有御出之要依公心之不齋儀止之僧皆齋

之後始行每事如例事了賜御布袍御帶御布靴四
位家司法原於位取之其外諸大夫一支取之事了
退出

廿一日丙寅晴參龜山殿贈后御八講并四日也公
卿民戶鄉中御門之位後少路之位亦看座傍重田
法尔已下堂臺子吊一人節之行事米信補申事也

始行

下至無收元

廿五日晴參殿下次倡信補宋朝牒狀自關東去夕
到身今日於仙洞有評定殿下已下塔參在大本堂
相未帶讀申牒狀云々如傳聞者宋朝為蒙古已被

折取日本是危自宋朝被告知之趣死今日入之議
不一撥云々

廿九日甲戌晴今日之高河之地頭代康能道河田
雅亦与造^下梅堂行事代見因用這下行考為事所石
決為方也其田以請取為指南地頭代亦一切不請
取宜於返抄者二百廿廿陸下下行^本了与且出之
了以日返抄可勘合之中中其因所中不尚理教
願今日秀國牒狀内了有取評定出狀所遠先例無
礼也之宗四位並奉日本帝王之案減過分然但為
后分關東定計申願

八月小

一日丙子陰晴不定自今日至十八日在宣下殺生
禁斷是別勅額也諸國瑞祐園平均亦仰下自武家
仰守凌地頭之放生會亦嚴守之儀凡今日中
御門大納言經任入勸仰寺八海於吾田後定亭之
出立整儀為天下之壯觀上皇於觀在光院西面有
戲說今日不見物所傳也

大納言

直衣 駕毛車 車副 無之

前驅三人

花人大方丈 凡也 方丈大納言司

全才

左大臣宰相

乞車 直衣

右使二人

官掌二人

騎了 若行

同

左少弁經賴朝臣衣符

弁符

弁侍一人

步列

紅年居

右人右御門依後定

布衣

御倉小舍人一人

列

子息

右人右御門權佐為方

布衣 系深

看督長二人

白漫

火長二人

同

前養濃守為後

布衣

已上各連行

共侍

右衛門尉季長

源守廣

藤原高皇

皇幸

安倍親禰

源信季

藤光廣

信經

同資光

已上大納言侍

源邦資

俊村

尚俊

源邦益

左兵衛尉康貞

為人所衆秋信息

已上右大臣宰相侍

左衛門尉源康長

橘盛俊

藤光有

已上經類

源康連

顯經

源邦定

已上後

二日丁丑晴參殿下即出參室町院申仰八講教狀
六日辛巳雨降參持明院殿申云口無人云次參

安樂院仰八講事所申沙汰也云口花山院大納
言前仰三条宰相中將中御門二位中子中御門
公心着座堂次僧界主為經源能法印靜成房
珠定依房曉信初為并實卷源為堂童子為行前入
仲行部之先所經信若主為法印勒所導師仰月忌
次海瑞十在如例十在法用丁收花管海瑞之後云
心起在亭仰布施花山院大納言取一和尚分為人
資邦朝臣取畏物云口次自取之殿上人基光保友
飛久不物臣為行爲人仲信仲所經賢小次才取之
一和尚三重三畏先門之自余僧一重三畏亦也所

布施以好例时事了緇素了教佛各所相伴出侍
歸早

十日乙酉雨降今日被宣下制者也之大亟之幸也
給土^上心在大臣一上之幸也

十三日戊子晴今日入御万里小西殿上皇女院因
御幸御同乘院司女年任賴朝臣幸行早且若楚

之束帶相具馬雜色二人舍人守制府先奉殿下
殿所同見御出刻限也小時祀候次奉廳及人々

所奉集也任賴朝臣先奏日时却又^方宮中在法朝臣
幸仕御身固先寧院御車^席底^白殿之候御車

給公心列座南庭^北上^西殿上人列居御車右前^北西^上

兩旁首候公心未御^上衣^冠布^信砌^造奔^奔声^威

家朝臣範賢々々付御車^益所^候備^後也幸也

司御人々云云左右不可騎^子出^御之^后可^被後^御

車前云云御車門立門外^立御^相副^白簾^地^北西^信

奉人門北方儲之益^給了^自下^福次^才後^御車^亦備

然之玉各比^於者也^次亭^宮御^車細^代内^大臣^殿之

候御車^亦給^中將^隆久^仲益^付御^車之^上殿^下自^宗

路而奉會
路次行列先院御方

殿上人 為先下筋

花人頭右大臣兼親朝臣

左中将宗親朝臣 兼右衛門佐盛家

右中将顯資

内藏頭範實

少將宗氏

木工次重隆

治戸少輔兼仲 兼人勅由次官雅孫

石見前目仲親 氏戸權大輔為忠

左衛門尉藤重倫

公卿 為先下筋

中御門大納言 經任 權中納言 仰親

土御門中納言 通教 二条中納言 經良

修理大夫隆保 三条宰相中将公實

御車 唐衣

後濟春宮大夫實兼

御後官人

藤景房

宮御方

先殿上人 為先下筋

頭右兵衛督為世朝臣

左中將隆良朝臣 左中將伊定朝臣

左中將實永 左中將教賴

左中將隆久 左中將資行

左中將實新 左衛門佐仲兼

氏子大補賴友 春宮授大進俊光

左子頭為忠 藏人左衛門尉源仲行

公口同

内大臣殿 花山院大納言長雅

大炊御門大納言信嗣

左大臣殿 兼長武貞

洞院中納言守 花山院宰相中將家朝

室町三位中將云重

御車細代在 御後出女房彩袖

御車副長 御牛車持御搦 兼長女房持衣大

後騎

左少将經賴朝臣

御後官人

康長

下北面

信友 源信季 同清經

同康經 惟字行久 友堂連

同以雄 紀久能 友康成

惟宗盛光同行能 同行部

中原威景

出車二兩 前後出袖

通村朝臣 公甲朝臣

前駢衙府在告

油小路未而行一乘束行東洞院而行本物所門東
行万里小路而行至所宮所方云口殿上人被押

御車之後之所有殿後也先考院所車云口已下刊
后其間宮御車門立殿上居者而西下御之後門出
御車於中門外次寄宮御車付西車人出出御之時
次累堂上暫留候小時人一分發而逐電追出今日
云接去云見物車長途成垣頗以嚴重云為云可為
此之外無他見物車下為名歎又地白西棄地是合
可紀彈之中仲急承之下不知彼殿也今夜御五十
日定於院殿上禮以之院司仲急奉行恭仁云口妻
去乃又土御門中納言大炊御門中納言云定又人
右衛門督右衛門督三乘宰相中將決定久四位院

司徒賴朝臣以大治而五日定又為例文

此間闕文半枚斗

今夕被行政而一宛年預家用右少亦信捕寺行家
司信捕而仲親三人著^本亦為所執禦如例之狀之聞
數盈敵之次說大間次付具了了其後返給政而陸
為御留守以而所之中宿中而如例大間又說申令
晝夜奔走窮審他者也

十五日庚寅而院參院鳴法書八階放生會上口中

御門大納言宰相房名口年定世於長近衛將^{家親}

衛門^{右依}馬助範經系行傳少清在神人祈詔教之

陸競既無為被遂行了三基神樂由一基為公家御

汝法被祈禱之一時日十三日被幸於院司雅憲

朝臣幸切主典代主後幸切造智乎之二基神人信

禱祈為社家少法除却如修理者也無為之亦可謂

朝夜之大幸者也

十八日癸巳晴泰殿下多武舉十禪師御墓守亦祈

申申由長因正田御執行政所搦取印墓守乞若駄

事為禱祈而解泰御而也予為世不存幸之所中入

也其後退出我竹皮纏朝衣而泰仁洞也今日而五

十日儀所被忌也仲急幸切法裝束寢殿而向五

間東面畫戶撤之公口官亦但所屬寢殿并而東
西養子透後殿由安通以慈永例不之居嚮公口殿
上為居養伊与國年侍之云云內大臣殿出所門大
納言春宮大夫權中納言已上加賀宰相善花山
西宰相中將若元端一献龍寶殿后持齋盃并抄卷
瓶子五位親基二献龍并勅盃善人感院二献
權中納言託在播磨取盃善人感院二献
予取瓶子次才取了二献之後汁物次在大臣汁物
二前陪膳基光殿后齋色段送瓶取持之相後基光
朝后取之在內府御前上基盤納之以下為后之次供

若宮御前物出所門大陪膳花山院宰相中將取
抄卷儀物善齋進能所在于閣簾下献之而善本并一
四若仁并二已菓子并三口并四色并五口并
六木菓子已上用銀盃御盤一枚懷感派蓋送殿
上四位宗親教經基光顯資龍賢隆又中朝后朝之
今一人不足宗親朝后及鼻世百倍抄持物或長門
出羽朝之網長樵五合畢立中門內次女房信市候
院司顯資朝后攝切餅五十果之後如例次上皇後
御直衣御圍白殿內大臣殿之候西共給御位并所
步奈所步声出所常所所經寢殿而南面畫戶入所

潜间女房自中塞御簾入御之後殿下已下復座次

皇子若御ハ立十日御座細白御乳母奉抱之上

皇令奉令给皇子方御前物自北面内二撤之上

皇子入御次御仲親類及親基亦奉在改御装束

御母座御簾卷而面御座御座御座御座御座

御座上御座御座御座御座御座御座御座

御随才立明次上皇出御御座御座御座

若御御座给次以次亦召诸口次御奉若御前亦以

御重御座御座御座御座御座御座御座

之次知盃春宮大夫瓶子五位若人後定次供上皇

御前物御座御座御座御座御座御座御座

御前物御座御座御座御座御座御座御座

御前物御座御座御座御座御座御座御座

御前物御座御座御座御座御座御座御座

御前物御座御座御座御座御座御座御座

御前物御座御座御座御座御座御座御座

御前物御座御座御座御座御座御座御座

御前物御座御座御座御座御座御座御座

御前物御座御座御座御座御座御座御座

御前物御座御座御座御座御座御座御座

朝臣取之其外被畧之次上皇入御座後人如初次
撒御前物寄書遣而美子下取之次改御裝
束力之養母所屬次出御前物中若細
言色陪膳如賀宰相役送公教朝臣宗親朝臣
已下平加不足市錄所埋告方東折遣物被分献
取之院大宮院大北政所内大臣殿各殿上人初御
仗每事必為幸喜之今夕立親儀也前入方也
大亟之幸仍給公卿右大臣殿内大臣殿已下參陣
職事宣下御名字繼仁文章侍士在上卿右府已年
信捕仰之仰丈次職事宣下勅別當事以長官大
史及原

臣下親王上卿又仰并次親王族并内大臣殿一人
進弓場令養參給申次也之亟御相席了之退出
給次勅別當程而立卷至此馬指心參中宮院御所
左少年經賴朝臣奉仍其儀所裝束如日來公以莊
未查書卷二枚寢殿階間左右供常燈中門廊回供
之勅別當春玄入立中門下中御覽光院御方中
次院又為常如恒次女院西方二物中次若人次宮
御方二拜中次少將中重三方物了昂堂上為公卿
帝中御門大納言權中納言洞院中納言左宰相中
將加若此馬上皇出御寢殿勅別當記亦參進借給

家司已下吏百
家司一人 田邊一人 職事三人 侍如
元陽若百奉頓左女年經賴領臣給家司吏名折紙
懷中退次召職事飛人右衛門佐俊定給職事跡地
上西車百前
一列六位 當宿末一人 後立之 各立定
之後院御方中次院久經臣親列奉進氣食中一人
昇自中門外入車馬戶色帶出自切妻作食之中
如本列
本列若留次仲園食中加次女院御方二拜申
次後定初之如若
出之時 仰食中 止一人
是貴作位也 神次宮御方二拜申次女將冬季同前
妙所見及也
次人 之 退出年頓家司召陰湯改在清和臣令節造

簡并号登日時入管經初別苗之後下廳之

家司

中將頭資朝臣

内藏頭花實

中將院久

左少辨經賴

右女弁信浦

左衛門權佐仲魚

御府 平次

職事

侍從公具朝臣

藏人佐俊定

女將冬季

藏人

菅原在實

侍者

藤原盛説

今夕内大臣殿政所之苑所悉行也家司信輝在仲
 益仲親親基為行自所出所伴悉行所叙也
 廿二日丁酉晴為院今官立親王以後御所始政所
 七御所後經賴於臣幸河交輕孫之間為日事信輝
 成事以之先禮日時劫又使同時奪遣二宗事大
 吹御門仲益中廊門仲親近衛為志土御門賴一
 系親基河合范雅仁王謙如例所布施取仲系仲親
 之今夕今官侍始經賴於臣幸河交輕孫之間為日事信輝
 法不被輝

泰仕云郷

母間半枚斗闕文

廿三日戊戌雨降泰殿下大宮多武峯十禪師中墓
 弁亦禪泰平四唐延田口政行中被石間古方政行
 搦取御墓与系大畧正空披陣兵仍之被罷神政行
 之申后治定為政与崇家与也神藏若他可貴之
 仲益承世中可被中合近衛殿兼一兼院僧正御房
 之依世中終日奔走及深更退出
 廿七日壬寅晴泰院官所方鳴法音泰殿下中廊
 中

廿八日祭仰晴早旦向刑尸以亭本今夕作業之
事次祭殿下多武率中改行既流國所中定也可為
加多之由被仰下載世臨於長者宜可給率寺云云
入夜祭四於仰出所可被行作又云云即元服以後
實法亦貫首大座之奉行給人云連祭及教別今夕
例也親朝心逐任之被中被擊皮口依八場神人所
別高親朝心逐任之被中被擊去以所被也大理職
其石尺依車被事了也於弓場舞踏不至不見物也
兩三日被仰至補云云次著陣其路經席子疾前立節
中氣著陣其後追上更
後可行麻始云云小時殿上地下文人急集芝閣以
殿即古座為其所存上坐戶懸慶而篇至上即下簾

中真端交紫端身態本但布中央立春盤二柳居管度
劫中替大補長補守圍大内記在顯宿云善博經為
症元有劫蓋依補經一敬也二二融畧之劫登了微
布蓋盤次也首大座也衣之看端座上真座上列商
在之朝臣若之殿上地下真端相分若若殿上文人
意不若也首侍續近侍日職小人許也依宿極大略
人多祈候養子席者右高大夫親業朝臣進出是
都序次地下文人自下福至侍次殿上又自下福至
之入在未經中央跪至之以形表為文意人云西云
片膝行頗不可然冰市亦儀獻說者密儀也各被是

了別高古隆師大内記在顯正篇泰進初之長浦初
臣勅傳師遠頌如例披播了別高古今月句教任初
臣宗冬初臣勅音德是句云又陰國照王穆王句云
及支羽林出之次有連句執筆友名多範初之也僕
出韻止十餘韻予下句一上句二賦之了人々數々
短又之者不及出一言在守初臣隆梁与復范初海
頗狼藉神也大女之在守初臣句標忘之詞也翌日
被召皮被至之可謂此号了

予詩云

秋日於秘書閣同賦歡晴歲月長

一首使用長

治部少輔藤原為仲

秘閣歡晴今夜好料知

歲月与天長

我君德化在指士八代思淑

夕鐘部

今夕文人

殿上

急頼朝臣

在公々々

在這々々

教經々々

顯資々々

範賢々々

宗冬朝臣

宗嗣

定藤

明範

忠世

親業

在守

俊定

為仲

仲急

推藤

仲親

為方

為忠

頼藤

在保

通俊

冬季

親顯

菅原公業

地下

長補朝臣

在補

淳範

邦行

^完藤原宣範

^完三善時経

九月六

一日乙巳晴无射_レ朔有樂之_レ節也幸甚_レ

五日乙酉雨降泰_レ因大臣敏恒例_レ而作又_レ而連旬_レ十五

之類_レ脂_レ仲急_レ演_レ詩_レ仲親_レ執筆_レ下_レ旬_レ之_レ負_レ數_レ百_レ上_レ品_レ之

科_レ帛_レ申_レ了_レ泰_レ敏_レ下_レ而_レ出_レ楮_レ濃_レ敏_レ之_レ弓_レ不_レ達_レ於_レ除_レ事

十一日乙卯晴泰_レ敏_レ下_レ上_レ皇_レ幸_レ加_レ茂_レ社_レ泰_レ友_レ中_レ納_レ言

幸_レ以_レ密_レ所_レ見_レ物_レ也_レ云_レ以_レ土_レ而_レ門_レ深_レ大_レ納_レ言_レ中_レ而_レ門

大_レ納_レ言_レ而_レ友_レ中_レ納_レ言_レ權_レ中_レ納_レ言_レ時_レ理_レ大_レ丈_レ敏_レ上_レ人_レ為

世_レ朝_レ臣_レ顯_レ成_レ朝_レ臣_レ實_レ時_レ朝_レ臣_レ有_レ通_レ云_レ以_レ字_レ新_レ云_レ仲

為_レ者_レ忠_レ上_レ而_レ主_レ清_レ以_レ隆_レ仲_レ頼_レ檢_レ冰_レ返_レ使_レ以_レ光_レ騎_レ馬

供奉而後而臣身山而而步行而聖前
十一日丁巳晴泰殿下所喜日活敬狀海堂造葺院
事而所中入也終日祀入夜被賞十二夜良辰書
幕下御方有所作又尚章而連旬百額 賜唐平勅
執筆曉更法出了

十五日己未晴着束帶早且齋楮環殿殿下被擡御
道修被行四夜而八清心金蓮花院為導場題日被
所理每事被洒掃家司光恭奉以每月十五日被
苗御月忌乞奉束而願之今日被延旨頒御佛
不及被造御經而第二尸乞出給之 堂壯嚴亦如

常堂弘庇中央立敷花机西方安小文書一帖為云
那亦前庭立御誦經握積達本物例僧侶皆參之後凡大
將殿之着衣給次列高平之位着衣二条中納言進
若僧登礼盤打磬諸大夫時方衣冠勅堂皇子宗澄
法印先既法次同善子清法印觀多法印忠源信那
面之說法法海論四音字雖乃敷及了事了給御布於
凡大將殿起座給平被被物傳色進幕下殿給宗隆
法平最物宗實給占取之次二条中納言取二和尚
被物諸大夫侍之最物經教給占取之平之品取之
和尚平取最物四和尚宗實給占取之最物親基取

之今日儀每事歲之西所方所陸身修砌僧一寺一
裴供茶一果云

十七日辛酉晴早旦黍龜山殿故院即日忌番也上
皇今日自賀茂還而後而幸本院同而幸及還門
敷別被相侍項之始行云如土所門大納言中
門大納言四條中納言前中納言別當着座僧四口
尊師忠源傍都節之平初堂童子其後所早出也云
如人敢誦之之間而布能取不可事關之中奉行人
顯家計以左也次黍北野聖廟邦行黍令勸一獻
不意之候如醉神恩幸甚云

十九日癸亥晴黍殿下申而春日詣教狀事之夕被
作小陰目雅友奉行宇佐行幸令切人而濟之所被
任之其外諸切人被任之上口大炊而門中納言清
書苑山院左宰相中將

二十日甲子晴早旦為而使白而海而細言亭大隅
庄与筑庄相滯幸駐山事在身差而而兩方父事仰
云天曆自前長者被進差圖顯是指南宮寺并崇福
寺所進陸有相透照福与品与右品已相似就之恩
之已天曆品一牧為沈死新園申快云先者苗庄領
也近年大隅押領之中所申就其詞大隅日吏管領

之案無了當也上事被仰合人之許定之次可有
其沙汰死且又此案被仰合宮寺可被左右死由有
仰石可取因之由黃門返言
廿三日丁卯晴祭飯下中御喜日詣教坊并造恩福
寺講堂際之事經日迫來用途可被沙汰之
由祈中入也山備中卿之可被沙汰也之思食
方上夜百姓未去年十二月押考政所尾止却日代
希代之狼籍無先親而連之物忘計今之有自然送
日月聖西方及祈陳并政所之同注了日代所申依
有文論五人張本今日被召試獄舍由祈被下所發

書也理祈不宣之故也下司家庸領以權執之
廿六日庚午晴院作文蒙信為方子以張菊伴遊美
是寬活例之申領快了

廿九日金酉晴早且自仙洞有召言奉書馳奏大任
薪庄五塚事被申合殿下御使科也以黃門委細被
仰下司卷殿下中初定飯承御返子小時返出被仰下
其日詣所前兩大外訖共申子細因釋下為如何振
平於良寺去人者可釋了所職之以使宜可奏因
之中有仰奏內大臣殿次奏尊司殿中常入見奏其
後渴深黃門示御返子之飯歸也

廿日甲戌雨降霱殿下中御春日清除之故状号送
海堂上棟石事出自内裏女房奉云引在狂人推霱
常御所跡事之中被中殿下被仰之事之根頗多御
不富亦为御使之霱因可取之中有仰因奉事打平
忌退出殿宿戴竹皮地霱内裏穢子達少之程候以
雅友所申入御旨也御返事之語亦之件狂人自此
門被釵提手推霱切破馬道立霱次才推霱之門内
云堂上無人寂寞仍不及制止之故与霱所湯殿上
自件所奉常御所主上令隱御居風傍御
十月九日南都御下向御霱社

廿六日真福寺出棟儀列當房本儀大業院

廿七日還御宇治

廿八日御返安平等院

廿九日回京

十一月一日御歸京

弘安二季十月廿五日己亥天晴卯一息着衣冠霱
大湯屋御所相具先有御櫻陰陽助在急輕臣奉仕
明日上棟時申科了陪膳而役送時方勒之次僅儀
向而都先所奉霱也
人下送霱唐庇御車立木常垣康后移馬出門立回
迨御降身進霱被責仰下唯今不忝者可出御可

中切之由有仰再三意青鳥面之所相觸也小時不
被侍人之益昂有出御而衣冠即叙笏無而由衣而
弟有先之左幕下令障立給而衣冠叙笏今度可被暑由
後執御指殿下御車車御使才奔前声吐旨余騎馬
所前行也於八幡伏物可有下御人不可定行可
存知之中被御下之召又由而相觸又金浪御幣
長槌神了白妙御幣祿辛槌亦出地下家司相副可
前行之由如下知平下家司今立行列
先地下前強呈持二行 次後馬后飼十四人行
不着
下袴

左衛門少尉藤行康

同重經

右衛門尉藤孝有

至一坂邊整行列其後次才西之前行於八幡伏拜
下御御先左大將殿下御經親獻御督次殿下下御
御後獻御皆令向御山方給御跨后次御乘車守法
以南路次掃陰事任例如下知平亦津浮橋為与家
沙佐而車令廻法苑寺給余五糸令依保川辺如世
不從濯御車輪整行列水初后飼御廐舍人下部亦
着下袴次才行列所乃沙佐也東大寺回分門亦六
路南行所了过了暑改大流見物成垣如具福寺東

北門前西度柝車乘人懸一鼓旆一向每車儼然
如鉤天之樂至法衆院中於門外下行時方獻御
搦御後候御皆役之昇自南階給左大將殿乞呆自
中門廊給爲人所前乞曳慢自政所後乞官掌召使
御隨身政所御所廐中居餐乞口殿上人畧之今日
餐佐保殿當院何南牧亦初乞寢殿御裝束儀妻見
指爲乞度乞可有若御佐保殿之而御所顛例只有
礎不御寺造營之折節支乞之土木切有人頓就候
詢乞儀被准大閣御下向時例今度以折儀若御法
衆院也余退下宿蘆看楚乞束帶即歸衆御出車所

申泚活也先御浴御湯殿寺家
備乞乞例也早速可有御衆社殊

可責催之由有御余奔走忘他事者也小時人之衆
集乞以大理衆人二衆營門相據可早衆之由別被
觸仰御前并乞下殊所責伏也衆獨脫出御自南階
下御中將宗實躬乞獻御當乞口列立中門外御前
并外記史乞仗乞平伏中門外乞納言逢衆騎乞余
會該次於門外御乘車清康躬乞獻御搦宗實躬乞
裏御車簾余乞之騎馬打延前行以下家司乞立行
列

先拂仕丁一人 持杖
次御幣持仕丁一人

次金銀印幣長槌一合 仕下昇之
次印後物外居一行 仕下待之

已上仕下五人着退紅袴裨出
次神馬一疋舍人二人着褐衣冠引之

次出納一人久身布衣平礼步行 今引馬

次下家司一人有職布袴騎馬

次地下前馳笠持二行

次移馬居飼十四人二行

次同舍人十四人二行 平礼

次一負四人二行 下薦為先

次召使四人二行 束帶騎馬 和氣助種

同助連 宗國行負 和氣助御

次官掌二人二行 束帶騎馬 有繼 秀兼

次前駟 地下二行為先 下薦 清康朝臣

時方 隆康 宗俊 龜胤 宗綱 中經

殿上一行為先 下薦

中御門中將宗室朝臣

前各衛佐盛家朝臣

内藏院範賢朝臣 前中務少輔範冬朝臣

治下少輔系

左衛門權佐仲急

飛人勅解由次官雅藤

右兵衛佐經親 高辻少將師後

飛人左衛門少將源仲行

次御隨身十人二行下篇為先

下乞野祐氏已下

次御前史 左大史秀氏左

同外記 少外記大江有保石

同少納言 經尹朝臣右

同年 右少弁信甫左

次御車

御車副六人平礼御車
飼持榻仕丁待兩皮

次檢非違使 左大史尉重有

次雜色等平礼 世内二人持管笠深沓等

次上達了車 永兼納言已下少之騎馬前行

左大將殿行列如 二条中納言經良

別當親朝心 官人職隆後騎

左大宰相經長

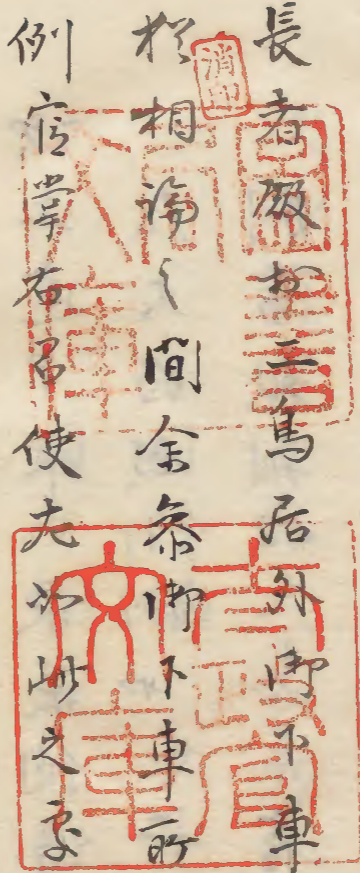
公等車副牛臺今畧下禱羊

路次本在桂松寺家任例立之庇位見物如雲霞召使与

官宰相論症籍公所之柝之余以使者再三回答召

使於無兼諾之氣頗以奇怪也終以逐電自開路各

會云云余先之馳奏後殿檢知諸司所裝束五怪怪
 御座遠先例之間令改直之慢門令畧之間召出王
 殿寮加勅祭令開慢門其門其外無遠矣事亦自社
 家用意而手水之由神主經世令申之間先例自本
 所所用意也不可然之由返差了小時所車已至云
 長者殿如馬后外所車所前止友亦前行召使
 於相海之間余奏御下車所伺申事由被仰下云先
 例官常右召使夫如所之委近年任自由世論出來
 守旧儀被注下了所存不可然之由有所定召仰更
 由所召使了雖有鬱憤之氣所定之上不可申子細



之由合申了次下御

奥欠

會... 行... 庭... 余... 其... 長... 祥... 例... 寺... 人...

