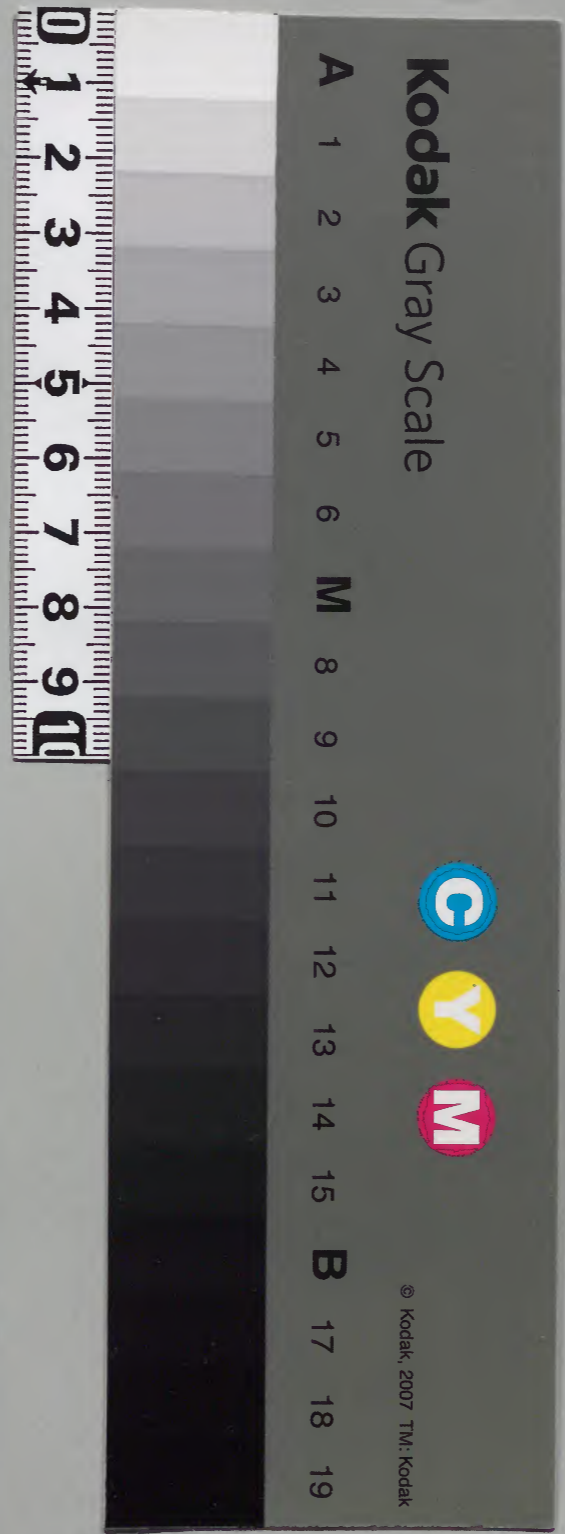


# 宣胤卿記

文明十三年  
自正月至六月

|      |          |
|------|----------|
| 内閣文庫 |          |
| 番號   | 和 10094  |
| 冊數   | 23 ( 2 ) |
| 函號   | 162 302  |

|        |     |
|--------|-----|
| 内閣文庫   | 和書類 |
| 一〇〇九四號 |     |
| 二三冊    |     |
| 二二架    |     |





三冊残内

愚記

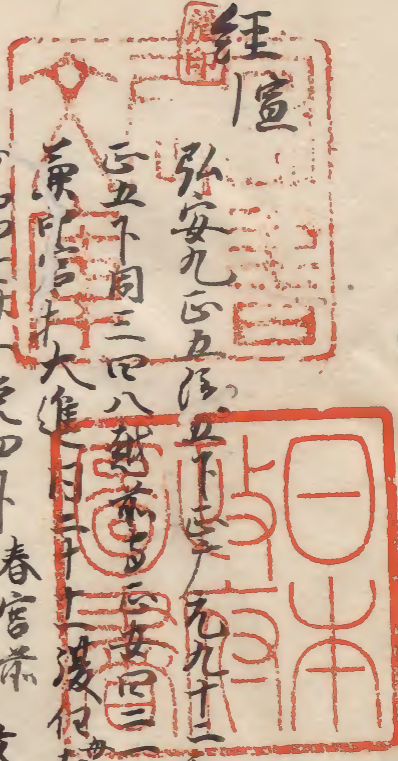
文明十三年  
自正月至七月

從一位行權中納言藤宣胤

内二二六六三號

*[Faint, illegible handwritten text, likely bleed-through from the reverse side of the pages.]*

高橋任 四月廿八日改元 十七七任才大納言元前中 六十三兼  
文保三為元應元 元應二三四辭 六月廿四 四月六日在广  
兼中上首九人 元應二三四辭 六月廿四 四月六日在广  
正中三丙寅 三十二出家法名宗性



弘安九正五任 下下下元九十二和泉守同日後五上永仁二三廿七  
正五下同三四八任 兼左馬作嘉元九廿四  
兼中上首九人 元應二三四辭 六月廿四 四月六日在广  
正中三丙寅 三十二出家法名宗性  
正和四七廿一後四下 春官兼 文保二正五後四上同年三九春官亮  
同年七七正四下 同年十二右中弁 兼春 同年十一九 兼近江木奴  
同日兼近江守元元三九右大弁 兼春元亮 月日正四上 兼九中弁  
月年四十一兼造東大寺長官月年廿五補秀人 兼右大弁春官亮  
月年八五春官亮月二二九四任 兼春 元亮人 兼右大弁  
月三三五後三位元亮二 兼春 四五去別苗 月日補使別當隆長解官督  
月日辭春官兼 兼春 元亮二五五正三位五十二  
建武二正七後二位 兼春 元亮二五五正三位五十二  
左大弁宣明行事 賞讓

文明十三年

左大臣藤政家 文明十三十二右大臣辭退  
兼春 元亮二五五正三位五十二

右大臣藤教季 文明十三廿廿辭退  
西園寺一上 月正廿五任

内大臣同信量 文明十三廿二辭退  
實濟 月年六八任 元前内大臣

權大納言源通秀 文明十三廿七叙一位退大納言還任之後未拜賀  
藤教秀 号勸修寺

源惟行 号源大納言 庭田數年未拜賀  
藤源清 号海任山

藤實濟 号德大寺 兼右大弁未拜賀  
月政長 号花山院

源義尚 室町殿  
藤冬良 一条友

藤公興 号菊亭  
同實久 文明十三廿五 号一条

同公躬 号三条 日辭下依叔氏之  
藤經茂 号勸修寺

權中納言菅在治 号菅中納言 唐橋未拜賀 六月廿日 奏賀  
藤宣流 号中門

藤宣流 号中門

月宗經 兼兵部卿 未拜賀

曰雅康

号亮号并教年未拜受  
文明十三二辞退不表六岁

曰廣光

号日野所

曰縁光

号藤中納言武者小路

源豐通

号久我教年  
二并加

藤量光

号日野中納言柳原

曰實隆

兼侍從  
号侍從中納言三條

藤之兼

文明十三亦三任之  
元宰相中納言  
正親町  
維康辭退替

奏議藤永继

号藤宰相高舍

菅顯長

兼大亮西坊城  
依勅勘解下  
不及宣下

藤政為

兼侍從号侍從宰相冷泉

曰實興

文明十三三三早世  
号三條公新公實子  
如元

曰基總

号宰相号師小路  
未抄加

曰宣親

文明十三八九任之中  
如元

曰季愨

文明十三八九任之中  
小舍  
季愨上

曰為廣

文明十三文一但元右衛門守如元兼之

左右大弁數年嗣

左中弁藤政顯  
右少弁曰俊右

右中弁曰光忠

位元長下

左少弁曰元長

曰元長

曰俊右

曰光忠

頭中納藤宣親胡后

源富仲

卜部兼致

菅原長胤

六位菅原在數

文明十三年 辛巳

正月大

消  
一日丙子天晴天下泰平國土豐饒

胡家每自一門繁榮不可

在北春乃中

寅

浴湯次著衣冠

持笏  
於座上座

兼敷度其上  
敷置一帖

向北稱禹星名号

七遍再拜次向同方唱當年星名号七遍  
南無金耀星二拜次稱咒文

其詞云賊寇之中過度我身毒魔之中過度我身毒氣之中

過度我身毀厄之中過度我身五鬼六害之中過度我身

五兵口舌之患過度我身厭魅咒咀之中過度我身百病

深愈所欲随心急々如律令向同方再拜次拜天乾地坤四方

先東以南

大將軍

當年

王相

東

天

當年

太白

東

以西以南

西

當年

王相

東

天

當年

太白

東

神 向家中 竈神 向其方 亦各二拜 以五ヶ拜奉 奉時 以拜俾統 東願 雲々

次拜 八幡 南願 坤賀 賀 下社長上社北 各別拜 松尾 坤亦各五拜 再拜 次拜

春日 南願 雲々 若宮別拜 大原野 坤吉四 雲亦次 抄齊場所 日吉 良祇園 雲

小野 乾下 沛 雲 雲 武峯 雲 惣神 南 未以上 五 候 再拜 次拜

先祖廟 東二 抄以上 頂 牙心 掌 燈見 次 起座 改衣冠 每日 可也

讀經 念誦 亦如例 氏三社 別不也 水每旬 其後 三獻 祝若 依如例 年

禁裏 四方 拜 苑 右中 并光 忠申 少 治也 不中 均 宣親 於 儀 山 兼 治 福 山 均 山 叙 右 中 年 未 奉 奉 亦

臨燭 源 富 仲一人 祭之 自階 間出 沛

平座 節會 札中 札後 公心 侍從 中納言 實隆 并左 少 兼 元長 亦 抄

如納言 不 祭 六位 外 就 中原 康純 祭之 侍從 黃門 七 兼 奏 奏 自

初 護 亭 出 立 之 余 去 年 祭 仕 抄 平座 奉 儀 周 年 之 節

會 平座 也 以 少 治 之 功 少 抄 何 札 中 依 不 之 經 少 治 人 一 向 停 心

斗 名 不 及 是 也 乎

二日 丁 天 晴 依 舊 請 元 且 余 內 去 秋 甚 疾 未 退 出 初 之 今日

才 二 為 店 口 進 祭 之 間 難 具 亦 預 勾 當 局 退 出 之 勢 祝 若 必 此 日

次 向 初 護 許 也 年 今日 往 列 之 相 儀 故 也 宣 秀 日 相 儀 之

夕 檢 一 荷 五 拜 抄 向 如 例 也 亦 祭 內 儀 宿 以 元 長 申 入 年 始 出

礼 出 脚 儀 定 不 如 列 也 亦 好 龍 顏 為 店 口 同 之 親 之 也 方 也 礼 日 中

之 也 亦 天 海 亦 甚 疾 亦 亦 各 之 祝 若 之 夜 甚 疾 亦 亦 教 忠 之 侍 實

久 以 余 一 祭 前 芳 門 右 末 門 皆 為 店 忠 顯 胡 岳 菅 原 和 長 亦 也

余 一 人 宿 鬼 回 之 外 下 侍 余 衣 冠 之 外 皆 無 別 醉 事 亦

也 年 五 亦 今日 勸 修 大 納 云 亦 亦 又 日 野 侍 從 改 資 亦 亦 未

下 亭 中 門 三日 寅 天 晴 三 日 祝 若 依 如 例 亦 一 位 殿 月 忘 精 之 備 靈 供 亦 亦

礼志必宜供養僧 示人京後手小教五大师不可作此例  
之夕活湯の日为吉田社参詣也 自高冬雄为神事分列之清淨

神社参詣同日参詣

四日 卯 早朝 水着衣冠 常興 先参下沙靈社 次参吉田社 常社 常社未  
由 亦毋場下 西辰拜移 又亦場下分移 次立身侍從二位 兼俱 許對面

次清代之墳墓如去年卯神社系詣同日事不之死ん中雀号相

為侍從二位 兼俱之 次神事 涂分 兼俱 改申志不可苦之 仍今日之

改申志 每年可為付定 次改宅 改衣冠 食後 系輿 為年始 終

而之 先内苑 次 云國部下之末室町西類 次青蓮院准后 勘解由小路室町 織田者  
七之買得小屋也 兼俱 亦之寺所 備佳之對面

次花山院 中寺門馬九龍角定法后位不事切之間 次二系殿 押小路馬九西類子細日之對面  
暫先之攝仕在而小屋也 對面 有一献若云後對面之キ子三之

次通賢寺殿 三系東洞院 次妙法院准后 東山去年秋後 今日之左刀 次詣  
對面有一献 對面之方門 亦對面之方門

蓮花王院 次九系殿 此之旧跡寺之對面之對面 次唐橋 旧跡去年秋後 今日之左刀 次勸修寺宮 社中  
對面之對面 父子對面

次一系前黃門之末 次一系前黃門 次改宅内苑之末之入

五日 辰 晴 家幸来 今日如屋衣之振信部護拜

六日 巳 晴 太京藏下保下司来 飲酒後賜扇之對面 次深茅下司来

七日 午 晴 人旦 辰名 志又 統元 似例 氏之 志留 再治 下司 兵未 尉来

八日 未 晴 海住山 大納言 次侍從中納言 次信曾次極前 次泰信

次夏弘末来 次夏弘末来 次大寺宮入

九日 申 晴 春日所家 具送 祓供物一具 次郡院入来

指黄信卷二系前宰相 今日之友用

依大樹与神臺不和每春賀豆 十日 酉 晴 每年今日定所殿系賀日也 且系輿 先中院 次海住山

次西園寺小許次茶室所殿 少々集之不可有淨對面之  
去六日与山基市不和仍可有出之由信者每中流然為信而不  
可食食之隱而分者不之泰之由信信養之信養以能中攝  
家不知之有前之年山退出泰大樹也其是又自去教之頭蚊觸出  
来之方不之有山對面之能之蚊觸之子細之及不也福以不奉之當時  
政道山基市也信之法社祭礼一向不及也信元日節会以下年中之  
忠不之月朔家信家信法之法及新社信圖為福款尚有信何之  
非也信信之加護平未信之極真言今日系衣之杉紙付中次之  
九条政基云 系衣政基云 系通博云 西園寺 實遠云 中院通秀 庭田雅切  
前園白 園白 前右大臣 前内大臣 一位大納言 源大納言 海住山  
高侍 連寺 實傳 大納言 石大納言 花山院大納言 左大納言 菅中納言 一条兼中納言 兼  
町彦光 日野中納言 西川前宰相 新宰相 信三位基富 俊若 家幸  
源富仲 菅原長胤

法三位定基胡右長胡右賴秀胡卜親康 種直胡卜  
以杉紙一約也 海住山也 比下等之廟以也 外儒衣也 兼入  
次約向也 安祥寺威志系寺及 祥園 寺司及 孫園之攝中 後兼系  
随心院受 菅林寺及 門符 勸修寺大納言 兼秀 兼大納言  
亮兼井中納言 雅康 日野中納言 亮亮 侍候中納言 藤室相 新宰相 大德待  
園中納言 基有 平相 宣親 日野侍從 實賢 伯二位 實益 万里小納言 勸修寺  
廣橋 寺亮 也 也 西園寺 中院海住山 末河市  
今少許兼系人 源亞相 日野黃門 新相也 松原林園 種直  
右少惠菅原系長 東坊塔 種直胡右 照西堂 伴執備 後守貞照  
今日室町及也 系内式日也 但大樹之衰日也 間二方明日也 由是日定  
之處 依是列也 也 不 洗人 支斗 極觸狀 初来 兼系 隨系 系内 也 不  
洗可也 信人 由作也 分頻申也 也 也 切并



十日丙晴兼雨降陽次善津坊来持代守也 伴舟来細川真列波友吉備 兼保也 得從二位来

十一日丁雨下為川前宰相来次坊仙施寺房住也 勸修寺中納言右少弁 許次

東洞院殿 伏見殿邦高 三寶院殿唯名所也 大次行源大納言河原 再管原

許次系内右少弁 許便之秀氏乃休内裏 七叔重元余為座之

忠顯胡長光忠代 菅原和長亦之正長代 菅原長胤亦之

之下天酒一又之校合河海抄

十三日戊雨尚不休不且退朝 向一条前黄門降

十四日己微雨 家幸送笠一桶 光勝院僧運送奉教晴秀五位下

宣下右少弁 藏右少弁 之下知内記

十五日庚晴上元一假住念不奉祝申 祝著之依如前

十六日辛晴幸 晴右 晴左 持斎多武家子亦不他亦如例

十七日壬晴未 林来右 前有大納言左 次加護亦来次富於胡長来

源貞長右 馬助来 宣下去年十二月廿九日付 右来

十八日乙陰右 晴左 花右 花左 水糸指祇園次清水寺右 勸修寺左 邦院右 大日道

右清水坂邊有一盞便詔信六波羅客寺因幡堂六角亦如原

同奉詣

十九日甲晴 日吉社司 祝部胤長奉教持来

宣秀一級事

廿日未晴勸修寺大納言 伏右 来左 枝見右 旭宣秀一級事右少弁 所勸許

宣下右 中左 卷右 院左 人右 右左 并右 一今日長右 一左 院右 一左 別右 泰左 内右 以左 勾右 吉左 田

内侍畏申了家幸 宣秀賢右 亦同日勸許右 之左 相右 南左 年右 始左 一右 假左 之右 祝左 亦

結三人各一右 之左 以右 奉左 於右 賢左 亦入右 友左 各右 一左 之右 由左 勸右 亞左 打右 入左 魂右 之左 間右 自

旧冬房皮亞和申入<sub>レ</sub>改<sub>レ</sub>之<sub>レ</sub>以<sub>レ</sub>勸修寺中納之<sub>二</sub>条前宗和<sub>一</sub>并  
以<sub>レ</sub>執當<sub>三</sub>全法眼<sub>一</sub>指<sub>一</sub>西<sub>レ</sub>指<sub>一</sub>末<sub>一</sub>以<sub>レ</sub>一条前黄門并小指<sub>一</sub>之<sub>レ</sub>隨<sub>一</sub>牙  
以<sub>レ</sub>改<sub>一</sub>宅<sub>一</sub>中院<sub>一</sub>一<sub>レ</sub>末<sub>一</sub>來<sub>一</sub>條

又日<sub>西</sub>申<sub>西</sub>晴<sub>西</sub>因<sub>西</sub>的<sub>西</sub>氣<sub>西</sub>勝<sub>西</sub>比<sub>西</sub>師<sub>西</sub>來

今日<sub>初</sub>護<sub>一</sub>亨<sub>一</sub>月<sub>一</sub>以<sub>一</sub>乞<sub>一</sub>之<sub>一</sub>先<sub>一</sub>行<sub>一</sub>一条前黄門并中院一<sub>一</sub>并<sub>一</sub>  
次<sub>一</sub>向<sub>一</sub>初<sub>一</sub>護<sub>一</sub>洋<sub>一</sub>系<sub>一</sub>會<sub>一</sub>人<sub>一</sub>教<sub>一</sub>中院<sub>一</sub>一<sub>一</sub>勸<sub>一</sub>修<sub>一</sub>寺<sub>一</sub>大<sub>一</sub>海<sub>一</sub>山<sub>一</sub>大<sub>一</sub>寺<sub>一</sub>之<sub>一</sub>余<sub>一</sub>  
及<sub>一</sub>宰相<sub>一</sub>并<sub>一</sub>宗<sub>一</sub>和<sub>一</sub>宗<sub>一</sub>邦<sub>一</sub>院<sub>一</sub>左<sub>一</sub>并<sub>一</sub><sub>醫家</sub>官<sub>一</sub>就<sub>一</sub>胡<sub>一</sub>后<sub>一</sub>俊<sub>一</sub>通<sub>一</sub>武<sub>一</sub>家<sub>一</sub>寺<sub>一</sub>  
并<sub>一</sub>親<sub>一</sub>以<sub>一</sub>在<sub>一</sub>末<sub>一</sub>門<sub>一</sub>耐<sub>一</sub>飯<sub>一</sub>尾<sub>一</sub>大<sub>一</sub>和<sub>一</sub>守<sub>一</sub>之<sub>一</sub>月<sub>一</sub>与<sub>一</sub>三<sub>一</sub>金<sub>一</sub>宗<sub>一</sub>人<sub>一</sub>宗<sub>一</sub>益<sub>一</sub>經<sub>一</sub>師<sub>一</sub>良<sub>一</sub>世<sub>一</sub>  
亦<sub>一</sub>以<sub>一</sub>後<sub>一</sub>在<sub>一</sub>少<sub>一</sub>兼<sub>一</sub>大<sub>一</sub>和<sub>一</sub>守<sub>一</sub>之<sub>一</sub>人<sub>一</sub>之<sub>一</sub>酒<sub>一</sub>存<sub>一</sub>有<sub>一</sub>枝<sub>一</sub>講<sub>一</sub>入<sub>一</sub>教<sub>一</sub>方<sub>一</sub>枝<sub>一</sub>講<sub>一</sub>宗<sub>一</sub>改<sub>一</sub>宅<sub>一</sub>  
兼<sub>一</sub>日<sub>一</sub>懷<sub>一</sub>紙<sub>一</sub>題<sub>一</sub>柳<sub>一</sub>系<sub>一</sub>綠<sub>一</sub>秋<sub>一</sub>當<sub>一</sub>度<sub>一</sub>世<sub>一</sub>之<sub>一</sub>各<sub>一</sub>雅<sub>一</sub>康<sub>一</sub>口<sub>一</sub>出<sub>一</sub>題<sub>一</sub>  
為座余三之  
録之

廿二日<sub>丁</sub>晴<sub>一</sub>泰<sub>一</sub>比<sub>一</sub>數<sub>一</sub>之<sub>一</sub>不及<sub>一</sub>退出<sub>一</sub>候<sub>一</sub>宿<sub>一</sub>今日<sub>請</sub>取<sub>一</sub>忠<sub>一</sub>顯<sub>一</sub>胡<sub>一</sub>后<sub>一</sub>才<sub>一</sub>二

菅原和長<sub>一</sub>之<sub>一</sub>教<sub>一</sub>忠<sub>一</sub>心<sub>一</sub>為<sub>一</sub>底<sub>一</sub>口<sub>一</sub>亦<sub>一</sub>稱<sub>一</sub>不<sub>一</sub>才<sub>一</sub>畫<sub>一</sub>我<sub>一</sub>不<sub>一</sub>泰<sub>一</sub>今日<sub>既</sub>來<sub>一</sub>末<sub>一</sub>  
納指  
又憲<sub>一</sub>海<sub>一</sub>備<sub>一</sub>初<sub>一</sub>月<sub>一</sub>忘<sub>一</sub>之<sub>一</sub>乃<sub>一</sub>松<sub>一</sub>清<sub>一</sub>備<sub>一</sub>

宣<sub>一</sub>下<sub>一</sub>到<sub>一</sub>末<sub>一</sub>

今日<sub>宣</sub>下<sub>一</sub>到<sub>一</sub>末<sub>一</sub> 織<sub>一</sub>奉<sub>一</sub>太<sub>一</sub>并<sub>一</sub>復<sub>一</sub>若<sub>一</sub>去<sub>一</sub>十九<sub>一</sub>日<sub>一</sub>家<sub>一</sub>幸<sub>一</sub>宣<sub>一</sub>秀<sub>一</sub>賢<sub>一</sub>房<sub>一</sub>和<sub>一</sub>末<sub>一</sub>  
明<sub>一</sub>重<sub>一</sub>以上<sub>一</sub>從<sub>一</sub>上<sub>一</sub>五<sub>一</sub>位<sub>一</sub>奉<sub>一</sub>内<sub>一</sub>明<sub>一</sub>色<sub>一</sub>口<sub>一</sub>甲<sub>一</sub>斐<sub>一</sub>守<sub>一</sub>并<sub>一</sub>准<sub>一</sub>三<sub>一</sub>名<sub>一</sub>道<sub>一</sub>與<sub>一</sub>申<sub>一</sub>清<sub>一</sub>向<sub>一</sub>  
周<sub>一</sub>架<sub>一</sub>耶<sub>一</sub>祇<sub>一</sub>作<sub>一</sub>事<sub>一</sub>

小<sub>一</sub>卷<sub>一</sub>元<sub>一</sub>者<sub>一</sub>直<sub>一</sub>書<sub>一</sub>也<sub>一</sub>

廿三日<sub>戊</sub>晴<sub>一</sub>雷<sub>一</sub>霽<sub>一</sub> 勸<sub>一</sub>修<sub>一</sub>寺<sub>一</sub>大<sub>一</sub>納<sub>一</sub>之<sub>一</sub>并<sub>一</sub>對<sub>一</sub>西<sub>一</sub>談<sub>一</sub>合<sub>一</sub>小<sub>一</sub>卷<sub>一</sub>幸<sub>一</sub>之<sub>一</sub>與<sub>一</sub>我<sub>一</sub>相<sub>一</sub>  
考<sub>一</sub>之<sub>一</sub>子<sub>一</sub>綱<sub>一</sub>見<sub>一</sub>於<sub>一</sub>次<sub>一</sub>行<sub>一</sub>西<sub>一</sub>川<sub>一</sub>前<sub>一</sub>宗<sub>一</sub>和<sub>一</sub>并<sub>一</sub>洋<sub>一</sub>謝<sub>一</sub>年<sub>一</sub>始<sub>一</sub>礼<sub>一</sub>

此條先不被寫有<sub>一</sub>加<sub>一</sub>西<sub>一</sub>葉<sub>一</sub>子<sub>一</sub>綱<sub>一</sub>由<sub>一</sub>在<sub>一</sub>之<sub>一</sub>考<sub>一</sub>之<sub>一</sub>九<sub>一</sub>卷<sub>一</sub>中<sub>一</sub>一<sub>一</sub>人<sub>一</sub>若<sub>一</sub>葉<sub>一</sub>末<sub>一</sub>之<sub>一</sub>條<sub>一</sub>者<sub>一</sub>也<sub>一</sub>未<sub>一</sub>行<sub>一</sub>之<sub>一</sub>依<sub>一</sub>法<sub>一</sub>英<sub>一</sub>言<sub>一</sub>之<sub>一</sub>小<sub>一</sub>卷<sub>一</sub>  
自<sub>一</sub>來<sub>一</sub>月<sub>一</sub>可<sub>一</sub>之<sub>一</sub>結<sub>一</sub>改<sub>一</sub>

乃<sub>一</sub>派<sub>一</sub>分<sub>一</sub>存<sub>一</sub>之<sub>一</sub>有<sub>一</sub> 巡<sub>一</sub>視<sub>一</sub>分<sub>一</sub>之<sub>一</sub>旅<sub>一</sub>出<sub>一</sub>宗<sub>一</sub>之<sub>一</sub>乃<sub>一</sub>勸<sub>一</sub>徹<sub>一</sub>力<sub>一</sub>之<sub>一</sub>宗<sub>一</sub>  
之<sub>一</sub>之<sub>一</sub>勇<sub>一</sub>之<sub>一</sub>孫<sub>一</sub>以<sub>一</sub>色<sub>一</sub>武<sub>一</sub>家<sub>一</sub>中<sub>一</sub>之<sub>一</sub>乃<sub>一</sub>無<sub>一</sub>備<sub>一</sub>之<sub>一</sub>歩<sub>一</sub>行<sub>一</sub>力<sub>一</sub>云<sub>一</sub>松<sub>一</sub>見<sub>一</sub>若<sub>一</sub>也<sub>一</sub>

案若不幸以每交与身以逐不改其<sup>レ</sup>案板刻方其煩以  
不<sup>レ</sup>论其宣流小分浪岸平也其来与流方何抑<sup>レ</sup>可<sup>レ</sup>接其  
不<sup>レ</sup>流乃去之<sup>レ</sup>为<sup>レ</sup>在<sup>レ</sup>案分<sup>レ</sup>我<sup>レ</sup>知<sup>レ</sup>可<sup>レ</sup>而<sup>レ</sup>抑<sup>レ</sup>从<sup>レ</sup>始<sup>レ</sup>终<sup>レ</sup>不<sup>レ</sup>可<sup>レ</sup>以<sup>レ</sup>也  
究<sup>レ</sup>初<sup>レ</sup>入<sup>レ</sup>以<sup>レ</sup>结<sup>レ</sup>句<sup>レ</sup>其<sup>レ</sup>反<sup>レ</sup>又<sup>レ</sup>不<sup>レ</sup>知<sup>レ</sup>可<sup>レ</sup>子<sup>レ</sup>神<sup>レ</sup>乃<sup>レ</sup>以<sup>レ</sup>述<sup>レ</sup>出<sup>レ</sup>信<sup>レ</sup>一<sup>レ</sup>也  
抑<sup>レ</sup>可<sup>レ</sup>得<sup>レ</sup>之<sup>レ</sup>多<sup>レ</sup>之<sup>レ</sup>以<sup>レ</sup>也

二月廿三日 宣胤

勃修<sup>レ</sup>多<sup>レ</sup>

廿四日<sup>己</sup>晴西川前<sup>右</sup>末<sup>月</sup>道<sup>レ</sup>系<sup>諸</sup>六<sup>ヶ</sup>所<sup>地</sup>荒<sup>依比主生八田</sup>  
自<sup>勝</sup>光<sup>坊</sup>奏<sup>數</sup>再<sup>半</sup>玉<sup>天</sup>般<sup>若</sup>札<sup>山</sup>薑<sup>一</sup>束<sup>送</sup>之<sup>晚</sup>景<sup>海</sup>住<sup>山</sup>亞<sup>相</sup>  
与<sup>未</sup>明日<sup>林</sup>禁<sup>表</sup>以<sup>述</sup>可<sup>用</sup>余<sup>世</sup>案<sup>未</sup>可<sup>借</sup>

廿五日<sup>庚</sup>晴申<sup>心</sup>及<sup>心</sup>冥<sup>隆</sup>为<sup>胡</sup>食<sup>劫</sup>護<sup>王</sup>邦<sup>院</sup>左<sup>心</sup>惡<sup>再</sup>心<sup>原</sup>未<sup>各</sup>

宣下<sup>到</sup>末

与<sup>未</sup>一<sup>心</sup>獨<sup>一</sup>魚<sup>中</sup>一<sup>柳</sup>一<sup>束</sup>鵝<sup>眼</sup>五<sup>ヶ</sup>之<sup>柳</sup>末<sup>飯</sup>後<sup>一</sup>新<sup>方</sup>之<sup>レ</sup>  
又<sup>勝</sup>秀<sup>賴</sup>奏<sup>數</sup>持<sup>末</sup>末<sup>束</sup>一<sup>条</sup>前<sup>黃</sup>与<sup>未</sup>今<sup>日</sup>亞<sup>相</sup>神<sup>勅</sup>許<sup>之</sup>後<sup>之</sup>  
自<sup>高</sup>乃<sup>屬</sup>勃<sup>修</sup>与<sup>大</sup>納<sup>之</sup>申<sup>入</sup>之<sup>傳</sup>信<sup>以</sup>及<sup>其</sup>捕<sup>獲</sup>送<sup>在</sup>能<sup>レ</sup>  
左<sup>右</sup>之<sup>上</sup>之<sup>高</sup>年<sup>卒</sup>案<sup>之</sup>又<sup>三</sup>条<sup>神</sup>納<sup>之</sup>云<sup>所</sup>只<sup>納</sup>之<sup>同</sup>也<sup>早</sup>  
可<sup>尋</sup>流<sup>有</sup>高<sup>官</sup>之<sup>上</sup>之<sup>教</sup>寄<sup>後</sup>惡<sup>子</sup>不<sup>及</sup>其<sup>半</sup>人<sup>孫</sup>今<sup>之</sup>  
名<sup>根</sup>本<sup>下</sup>福<sup>一</sup>收<sup>之</sup>躬<sup>心</sup>名<sup>乳</sup>中<sup>有</sup>敵<sup>陣</sup>不<sup>加</sup>級<sup>故</sup>之<sup>レ</sup>

廿六日<sup>辛</sup>晴<sup>心</sup>賀<sup>昇</sup>色<sup>向</sup>一<sup>条</sup>亞<sup>相</sup>許<sup>伴</sup>一<sup>腰</sup>令<sup>隨</sup>也<sup>レ</sup>

廿七日<sup>壬</sup>晴<sup>心</sup>西<sup>川</sup>前<sup>右</sup>末<sup>各</sup>

廿八日<sup>癸</sup>晴<sup>心</sup>一<sup>条</sup>亞<sup>相</sup>之<sup>末</sup>之<sup>月</sup>道<sup>向</sup>右<sup>府</sup>再<sup>勅</sup>納<sup>之</sup>許<sup>賀</sup>昇<sup>之</sup>也<sup>レ</sup>  
若<sup>對</sup>西<sup>攻</sup>案<sup>之</sup>及<sup>其</sup>俱<sup>宣</sup>秀<sup>初</sup>申<sup>心</sup>亨<sup>為</sup>年<sup>始</sup>之<sup>依</sup>高<sup>而</sup>納<sup>之</sup>



此の本

一 予の書... 右馬場... 納め

納め

一 予の書... 納め

納め

一 予の書... 納め

一 予の書... 納め

一 予の書... 納め

一 予の書... 納め

一 予の書... 納め

一 予の書... 納め

一 予の書... 納め

一 予の書... 納め

一 予の書... 納め

又ら為下分ぬる三つ

一 予の書... 納め

一 予の書... 納め

一 予の書... 納め

一 予の書... 納め

一 予の書... 納め

一 予の書... 納め

三日申時右一位右月忌必削大師前可作必毎月

下江能上洛

四日巳時... 京温... 招情...

為胡... 同向... 一条...

改定... 及冷泉...

为才四妻一存之... 故前亞相... 每夜一過... 不觸... 友...  
然又結改子細... 彰... 中... 逝... 一... 更... 日... 夜... 加... 教... 上... 流... 一...  
付乃三妻乃... 叙... 一... 間... 為... 一... 妻... 以... 外... 彰... 於... 大... 納... 云... 冷... 泉... 亦... 納... 勢...  
以間... 子... 為... 原... 為... 親... 胡... 信... 何... 固... 不... 知... 不... 百... 序... 而... 家... 幸... 自... 去... 年... 不... 奉... 但... 不... 入... 中... 國... 此... 乃... 乃... 乃... 友... 可... 加...

昔庚戌... 西... 海... 自... 內... 裏... 神... 之... 正... 統... 記... 令... 之... 字... 之... 由... 放... 信... 下...  
次... 氏... 之... 休... 到... 未... 廿... 三... 日... 可... 有... 子... 勺... 也... 連... 之... 之... 參... 由... 信... 乃...  
次... 系... 內... 今... 日... 之... 信... 下... 之... 紙... 書... 換... 不... 宜... 子... 以... 云... 國... 胡... 信... 中... 入... 了... 次... 氏... 之...  
張... 亦... 之... 事... 之... 系... 事... 也... 然... 未... 練... 之... 子... 訓... 之... 演... 說... 但... 之... 加... 上... 志... 畏... 令... 也...  
始... 之... 事... 之... 由... 中... 會... 一... 之... 以... 始... 讓... 拜... 以... 也... 事... 之... 換... 於... 讓... 一...

六月辛酉... 下... 租... 文... 納... 之... 及... 之... 志... 之... 招... 接... 承... 享... 十... 年... 二... 月... 六... 日... 薨... 兒... 給...

當年四十二年也

七日... 子... 陰... 古... 休... 系... 邦... 院... 之... 行... 祀... 未... 矣... 妙... 法... 院... 改... 宅... 之... 後... 五... 之... 使...  
八日... 世... 陽... 之... 信... 記... 下... 國... 是... 火... 著... 二... 亦... 亦... 陰... 帶... 未... 次... 質... 氏... 胡... 信... 未... 以... 由...  
庭... 松... 本... 也... 於... 某... 信... 亦... 也... 為... 礼... 於... 未... 次... 泰... 清... 之... 送... 讓... 云...

九月甲晴

十日... 卯... 晴... 秋... 而... 降... 一... 系... 更... 相... 之... 未... 次... 佛... 院... 寺... 老... 老... 未... 以... 三... 系... 前... 宇... 相...  
次... 系... 內... 畫... 畫... 表... 改... 為... 以... 於... 於... 左... 之... 小... 報... 之... 後... 是... 之... 接... 合... 又... 未... 十... 有... 庚...  
申... 之... 有... 也... 連... 亦... 之... 泰... 之... 由... 信... 下... 之... 亦... 原... 信... 之... 亦... 光... 宣... 親... 胡... 信... 未... 泰... 云...  
十一日... 丙... 辰... 晴... 秋... 畫... 小... 亦... 自... 今... 日... 之... 結... 改... 之... 子... 妙... 法... 院... 日... 一... 系... 更... 相... 之... 未...  
一... 番... 通... 秀... 之... 公... 躬... 以... 質... 之... 以... 忠... 顯... 胡... 信... 身... 光...  
二... 質... 總... 之...

今日... 丙... 辰... 日本... 元... 備... 司... 老... 中... 院...  
一... 位... 評... 也... 古... 柳... 利... 大... 后... 礼...  
只... 又... 用... 大... 納... 言... 記... 之... 亦... 換... 之...



小腰正氣也二杉及天明より五十韻

十六日辛晴天明存奉了退出申梅系了改祐氣東海宅今日梅

奈立月次云し信宮御布令梅系志懐紙より内進并刻限

奉昨日民部口お弱し廿二日肩刻先可奉膝中三廿三日寅刻

多武帯可不作括を必例 山家集今日吉始先入見奈

十七日壬晴約花弁并許大納之入の上落由及之依西方不封局

時正申納之出達以次山家集身去括法之次之身大花三振不為以海

次約系山地社 梅系許子向奉初請之和方一首付梅枝

新くい申納之出達以次山家集身去括法之次之身大花三振不為以海

十八日癸晴少曇来次出納職を来

急意大師一列不作必例

十九日甲晴梅庭梅須初護了

廿日乙晴頭来来打赤お付次去十二日又十韻進身張平顔

今日令少侍

廿一日丙寅雨降

廿二日丁晴一条亞相入来次約初護許於了申若衣冠と系内今日

系内人教者於此出脚才三言支配別か因葉申とと書付賦

物月ら定お後勺志兼日ら何月今日何を入取奉之曉系内

難後之方不退出租候大略月ら何有退出人

沛千句

廿三日辰晴自寅一珠中子向始之夜中卒顔了突燭以四百韻

了更進花珠等之朝夕供由花と末者より畫於沙等又本下

天酒山人教初表 親之信方或戸心宮 伏見仁和寺宮梶井宮



中院一位源大納言入道持師勸修寺大納言海住山入納言勸修寺中納言

余亮多井中納言信長中納言成守中納言二位入道醫家信若の初

時顯朝信言國朝信宗巧俗名泰仲重治朝信元長管余在教

源富仲菅原長胤才一方序繁以非二この花より白水

今兼不退出作表余本今日才四百額余執筆由座依作一

廿四日已晴少夕自表申始切二百額禪周才八百額卒額

時入表禪周表始以及也退表才八百額皮表分今日元并中納言

不兼兩夜供也再畫一額亦同所と表不退也

廿五日庚晴天曜く時分由連才始切未割二百額了未唯法未立

十額り由は未一額者申由は才教勸修寺大納言とも龍之三額

後也蓋三ら五玉依見殿為也抄解有遠が三額及夫所之者及

此等其後之由翰定姓心及退朝お初護養及禁來窮而云歎

此等物他くするてを上

一法華經ハ無二亦ハ無三法師品ハ只中 法師

一日吉祭ハ中申ニある下申ニ進進をぬく所ニ日

一関白申ニ及ハるを山城守と云ふとれ多し 關山

一三月と稱さるにけりけり一と記とせしめ 三月ノ戸トケ廟

一世中此人の道理あると云ふを ひとより

一うらひの赤と花と云ふを あり

廿六日辛未下僧相持如例兼保々寺持才中社持才持才持

廿七日壬申

廿八日癸酉

吉田社堂前中書案下

廿九日戌時西川市字和身胡喰兼依約禊也食極之日通多酒六ヶ下  
地是每月汝之しと兼俱心去抑也才吉田社の堂前中書案送は

奈良京之昔者以春日社为氏社以真福寺为氏寺平安城之今  
者以吉田社为氏社以法成寺为氏寺随社願之興廢宜測藤  
門之榮衰者一天安令口海平定殊可抽當氏教系昌之祈禱  
者慎之莫怠矣

長和元  
十一月十八日 涉弟右

平林兼忠  
神道長左衛門權作殿

三月大

一日壬陰淑面用燧来一宿貴布祢奥坊卷數野老初来劫酒案同来

二日酉時为胡飯向日母侍長許兼依招清之飯板又至酒又至一續有

出題右場得讀所冷泉兼大納之海師基富明下之令人教冷泉大納之

勸修寺大源大在田兼大源大在田海江山大梅案在田園市中余所日中中教中

氏川之西川市字二条新宰相大門骨宣親下時願之也

資氏之基富之共原左教源富仲菅原和長兼以以送三位各

五府以海河之次同三新大納之喪去月廿二日母死去之亞相出達案有

以介今日志杯也侍位二位事在田地坊又小敷各之也也常由事盡之也

三日丁時在一位後進善也常傳奏家作在觸事及之各觸之又禮東口角日跡中也

四日戌時在為是法下京温苑之未己靈招請僧友口如每月

申刻系也衣冠數之宿同未以今日請在海住山大代才二後若

其外

為意代 基基亦之 杖余一人 儀鬼乃依 依來之 強留也 意今 旨形也  
るるる ぼぼぼ ぬぬぬ ぬぬぬ 不付也

一屋の柳よまき花のしら花乃さ記こあら

一海棠の心をよまき白もまきれぬ 款冬よまきりしと記ぬ 板屋

一陶淵明の門ぶく 木なるにぬれまきと文字のあらぬを梨

一堀のせ記こりしまきくまはるまきまきりし泉

一煉色維賡五行終泉

五日卯晴鏡子元服も太刀お飯尾かかすも法衣

六日辰晴 二条寺持通公

七日辛 為下 雷鳴泰大岡有一珍

八日壬晴陰不定時之雨降也 煉來神守正統就と名也

九日未晴陰不定期乃霞而神守正統就付向由内侍子と名也

具々新書抄

十日申甲晴神守正統就申又二書を由ら下 表出 向書内侍よのの風

枕南風を國朝信の吉州信作の方大樹山双紙 心統しあきりなる

未去也のす作統就心氣真感新也 幸ふいつま

又貝衣衣申自二条前字おす不也 二乃心ししうは

吉柳の尋一条世お一之時上句一五右也 ししうは

隨友くく吉力及燈入し 又きりし

十一日酉晴と名 劫護立了月以云し 二乃心ししうは

以及劫護守大納言之奉合較劫監大 人取の心なるまの

傳師 真了の信長中為宗新字左の富統信長あひし とありし

後通伴樂次と名 厨飯院と三凡書厨 ひきりし

系人系益師良世峽川新為厨龍を名也 とありし

孟敵の及之枝海軍 地宅書法以前 とありし

今日親之四方蹴鞠之相傳雅康口云々

十二日丙戌

十三日丁亥為朔食向初護許自就首尾在相請之

仍長黃心云云改定之及神皇正統紀中卷之始又山家集

書字每日錄之云云胡后借余袍付使之云云春内用之云云袍洞冬之

皮胡后今日賦短冊七首法以先之二是送之云云

十四日戌子晴系内由之請九俊名才三基云云相持人云云

宿為富畫不余俊名云云力保口代高法之様不為不誤云云

之授合余与信長相此云云亦云云

漢藏会伝云今日之紀後苗年

十五日己酉日雨下力守英祿后相請僧如前

十六日庚晴一系更相云云秋来今日云云武宗別云云每月日

十七日辛酉後胡云云白降秋序晴

十八日壬辰晴後量胡后狀云云廿八日內侍云云神宗春用之借

祀之長谷寺云云云大師云云不作云云海山借冠也

十九日己亥晴

廿日甲辰明日室所云云春内云云洗人云云車極腸一通来士極牙也切

并右系織段之切并付下司云云

廿一日未晴今日准后義政云内當年初云云大樹云云春以云云延

云云云云車自四足也云云一獻云云

春日祭

廿二日丙午晴儒相請云云每月侍後二兼俱来有余法事云云向一条亞相

許今日春祭也上心勸修寺中納言經云一人云云云云

依社新式月延云云及日中云云方不遠也

廿三日丁未晴子且切云云板與云云春詣横川云云三坊云云



依此先社之通く由者熱款系出平外亦在元次集二条及今日夜賞  
名中由法く死後退轉高年車與事七日兼俱一乘付之遠谷只如  
存一抄卷く由中回了元八本懷也若相觸之と夜後法也及之方余内之  
之入魂但伯心氏了の菅原和長後通也清三位高三位出兼俱之也  
隨院若不春只余伯心三人不兼之  
不兼者か二抄卷を兼俱心為之使  
各有陳子細方礼余分三才と胡付頼秀と古舊記四新  
造有一獻之湯漬必旧例各一首録之一字  
此方一抄卷入較方四の  
法とい及於後多又五の酒前及事思食出外此種冊也録之より其  
紙早進ぬ方浪のつらなることつらなる人別業業也返事け夜よ君也  
よりその君の西をももぬ川池の夜も一高後暫之と諸院集均宅

四月大

四月大  
一日巳晴清三位出家氷送く

禪園菴外

二日午晴系一条殿祿園之不例事同前也今日七日不食而脉痒以和之

也案平也不可有之本後之系勿端人為天下力胡家款存之也此種刻板

退出立身却讓并次海色次大陽曾来云祿園也中事切也周刻道行高也

款之極和漢也如字也此類群徒之依向及他人一指由平法人不款

也云家之滅之時刻亦来之悲之則金吾月道系門外之路も玉

々自之由右第事也本村不遠之路也明也没後事未之何也之群腸

事之由范礼二為東福寺之也稱号及成恩寺内也也之也法名是也

三日丁雨下凡吹在一位及月忌信僧念誦如例若也大師亦不作也常

四日申晴俄雨降別房晴食後也内也也二上請丸太金吾余兼也別

退出神守心統記中一町也今日侍候中納之とら出袂衣も本と

校合殘分明及日合泰可校合く由之由下今日也方留信也也余為端也

代畫高傳後若代原仁以基春代基總也之長官隆心源馬仲也  
今一榮世相也來

昔已後申程雷鳴西下以亭一所以吹破而令志之為多木林來之  
自兼俱以之使就平野奉加快右第事格一若友往三榮更以余  
副仗以一桶一程之送不之紀由令謝之次冷泉前大納為富之來一榮友葬  
二為來十日之立不依標之若一榮由右法之東福寺之内不若之内  
又二為普門寺然之寺中系入之然程之由之返卷之取之雷

六日戊辰日吉社司胤長來勸酒次系内袂衣授合依一所以作之若侍  
從中納之移字也若者為授合不泰之下下天海

七日辛晴山家集以日吉今日持泰大樹山後之申次星野次系更

おのり易中也葬不事普門寺内之向系入之若一様之榮勿得之次也  
傳三位許白雲通之旧好矣之化之跡を子謝之之置杖向部也  
許次宅也大中兼來石出海者

因今日親之八指系消之堅固内之依之深細之等以若也密殿上人  
之四羽也資氏也元長菅原立教同長胤未也密馬供守之資氏  
教獻之余言傳報父男也元長共依雁也

八日壬晴自大樹之新也字之別百之志光之如山家集也悦也由種  
五作又之人作之乃思也及之由中入之由之若大樹之若若馬増也  
中眉毛之馬帽一向不之由之仍准也信之立之若之若也  
下月二榮友之侍來一榮殿以葬礼事次大金吾後通未一榮友葬  
不事普門寺築地崩之也葬之也思之也山崩外一榮系石之若

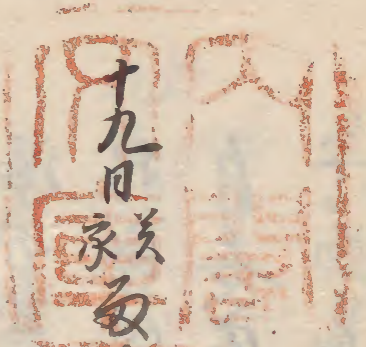
地獄也





白川交

實益  
宣胤



十九日 亥夜

心月之奉為侍長二位之延返事云  
法家宗不二様之托當下之或法月法家候より様々下  
之付不候之候と云云在禰園之奉意付之候云々

兼俱

廿日 甲午 雨下侍長二位状分来

廿一日 丑 陰 後小路黃門入道兼一盃次鴨秀頼来日御海出納藏分来

廿二日 寅 陰 宣下分来 祝部行黄 去七日討藏奉右并後若下余

執中 日行兼何大苑外捕口宣奉分来

廿三日 卯 晴 今日内裏由未余用余宛借之乃後量朝臣由未御奉神交之

壹上地下穿各来々々茶二条分宣秀百俱之云云方之一獻

廿四日 辰 晴 兼去夜雷鳴依夜致系内例由由是之奉奉之云下

廿五日 巳 晴 食夜系内衣冠由月次之連之由由是之云云 親之沙方

中院一位海住山大納言勸修寺中納言余氏之新室お宗巧 奉仲借 黒衣

之治胡長 源富仲 出之由由是之云云 乃腸親

少治之末之湯漬申之退出

廿六日 庚 晴 儒和清和例今日准后也系内一獻申也少治每年佳例之由 室所分

其日之系由大飲深申也退出之大同 二条分 日暮之候少治新茶系

取花下之系在障大略不奉之由後日之候 指其借也 取人 侍中納言

又由不洗人又之由 切符 由由是之云云 同古年 取氏家由由是之云云 乃益

人今日之候由由是之云云 是背 之 加 後氏人 之 見也

廿七日 精 晴 兼夜後落首門入道次月申得未分由一盃

廿八日 申 雨下侍中今日亦菅中納言在經之苑去之菅氏長老之

廿九日 辰 晴 勸修寺中納言兼朝冷由由是之云云 前室 由由是之云云 由由是 由由是

先立寄一系由由是之云云 乃益 之 乃益 之 乃益 之 乃益 之



又引紙はくを親王地方 毎秋ハ不付

一とくまのふ年此れゆめとて 一梅の木とありまぬてふ海

一屋の軒れあやめ雨 一氷の上躍て孝子何とのこと孔子

一元上とあるはあはらの筆巫 一電入てう魚と飛ぶ列子う糸物迦葉

一そのとせしう鴻うらミラ 一西川行しさとりて板髪とらう鍾

一あす日ヒひびくう北上原めとこ鐘 一紅の糸さりて出とあう虹

一水魚ハツホウテへ双成字 漢人 一風終成西あう 香又せり 唐君

六日庚辰晴西川前おも右金吾お來りた糸清六ヶ平地兼依物來へ使給系

勸修寺宮キヨミ 中社 重吉上兼政來侍長二位使分社みり日乞下

濃列奉也明日今宮祭礼物忌札奉清二送く

七日辛巳晴今日々交あへ物忌札と朔又寮以宗朝信送之又も侍長二位

お使者所の兼政來半謝く又来月お持ちら八海村法家徳來らる集  
為上各キセたら悪く是諸家零落不守之な余徳來お龍中領五三井  
寺不紛失可を由為勸修寺大納言下りるををて居之へ

八日壬午晴自 禁裏女房を云お來侍中心統紀下奉奉さの心印く

横又うき一牛にうとられく思合くいうきくすくしくし  
りくくく一祝思合くあくくくをく由中心込りくゆ本再く新  
成のゆく緩小路入り黄門来候 去布祢具坊奉教梅來

九日癸未晴自 一条あふく具裏方くをく別中をく一教中

後園今日サ納く菅原を親朝卜死去内換長病存内の

十日甲晴仙施寺長充入来以一条大納言来疾又日太府卿为朔夜可  
来云

十一日酉陰申得殿面向右府亭勤修寺中納言西川宗宗相未奉考者胡飯  
退出余改以次約曰宗宗中納言澄量許借在去月自濃列上洛靴免律

未被免之形科息就中不仕立国事初落意及少不兼洛子少之  
一向云是奉法古漢加扶抄許之云次切耳高与日月卷之云云人較概

海山未丑相亭之宗新宗相邦院宗巧左少并富新抄后俊通信原  
宗益良世市以俊俊通良世五人之價所余海師俊通晚次改宅

勤修寺大納言相約之曰宗宗中納言云今日也免之的及昇宗内也  
又同云月十有右周坊國宗右府云敦出家立依家中人当以不知之

按之忽之歎之云父宗左府入乃在京借在息實善去年叙爵  
次自今日於皮堂小通有勤在様示春日史之又自所下京有勤在様示

十二日丙朔乃殿殿之辰属晴又陰神守正統記下去今日也如之晚  
借仏隨寺長老射而謝一昨日入来事以乃本堂造更未周備福之

十三日丁陰時之殿殿藏書来借在百官一帖

十四日戊晴乃福寺行打来海侯仁王鍾小布旅如例有宗胡片送讓十

自禁裏兵上在作乃之云云乃用之云衣比来且由由授取之授  
合由之任下与兵上之合授合海位山大納言一条大納言元本和谷日法鏡也

才二为官以次高信也为保次實之也後次余奉看为富後右稱也可易  
不奉为保也代管尔和名来在信言國物也實隆来山畫及以昔也

先日余作色進是云神妙之由云仰下之内每快之替之仰下又及  
与每柳序不安可思業改之由云仰下又涉知表作一云仰下

下巻

十五日巳雨降守英祿在月忌招清僧出例之皮堂邊猿示降而始  
處才二處休噴嘩出才而又降停山之大園之云云其亦以才也字  
今日浴湯明日比靈社參詣

十六日庚辰殿五晚晴且甘水祇宮氏三社女界亦遙移以及其清下靈  
多武家別下他山例田明兼勝法師傳之正西國濱井那三河村慈惠  
大師比靈造之々動を懐今日清之々一条亞相來枝見之々

十七日辛卯晴夕立  
十八日壬辰晴晚陰去晚一条山小川東東類尖上至一条屋小座  
也老人亦勸修寺大納之西川宗室相未日聲中說之口所之内之々却不  
老人自以立二町上之々其邦院用祿職之未未大師亦不作也例

十九日己未陰入和甚而雷鳴不經刻休勸修寺亞相快云其未夕夕對人  
幸之謝

廿日甲午陰勸修寺西林院兵馬力定環法中仗行禱札持來令對面  
廿一日未晴家領文畫三合快來皮子一衣靴皮子一預也其必堂又庫  
廿二日丙午晴晚靄而雨下中法門亭次書司法華經講談聽之  
廿三日酉陰晚而雨下中法門亭次書司法華經講談聽之  
廿四日戌陰今日書守二也食後恭內之明清五重書亦恭獲和也

申刻少時終經師嚴法程以每出双紙表紙於護  
勸修寺中納之未入之及案退朝奉一条乃中法門及未恭又老頂  
附方左幕下也病守及教日為防中之々其亦亦外之亦月去月日也



御行年卯上功曹玄武

推之可有御病事并損七等事欽期恠日

以及廿日之内及来九月十月節中並戊己日也兼  
被致祈謝者其怨自銷乎

文明十三年五月廿七日法陽改安倍胡卜在宗

廿八日壬寅朝間而下右京藏下保内比七段懸桶朽損下不忠後訂言

可妙法之付力七段事半分者代友伴執備及与半分七百為本

下付く由下司く之余返答云此事為本下付事其基  
別下司收納之在取也為下司可改法法之由信合一

廿九日卯辰陰不定河不嚴雨

中院一不狀亦未

六月大

一日甲辰天晴月朔亦甚

清三位送冰 用輝来取寄借余筆 大原左馬来

神守正統紀下出之言也終

六月會 勅使飛人并元長也今年供給事分三子是 妙法言

略川糖未始終不任山乞又手之他法之元長之胡泰向

初護月登山

四葉茶中烟之 降量自今日加番云形心力十數以常厚之付槐  
事勅許之乃功步之引上但任槐 宣下 陣勢消息人未定

二日晴

三日晴左一位夏月忌如何一乘至西川宗室お未食物冷食後因左系  
指六ヶ下比苑い便訪系幼懐云社中次海宅をさる西上り紙上校見し処  
夕顔 泉 麓柴

右所題未九早と詠を給し由と作し可る短冊也

六月二日 忠富

仲夏 中出つ夜

別業内とあゆ人教りい西下り長申し先立身取上依前禁  
と名大師お取作は毎月

四日晴云又元法下京邊苑月忌如何と書余程及お借し後右  
余申刻泰内神守正統祀下老い侍集納を上一初一男運志字  
敬感し方信下今日お黒く休懸る西鞠る報と此庭分高橋人教

系くとも書え為留つ代為廣く余為保つ代高信宿宣親 後名基春  
代経茂宿宣親おし余一男衣冠作鬼乃強直書山下侍くとも不違  
正統祀ら出し余と力廣くと校合

五日晴運胡別初より系指小野社自所祚りむ揚梅二形を 柳中表

句留内ゆめい 夕顔 のふ嵐

この二わりうろり

~~~~~

~~~~~

~~~~~

~~~~~

六日晴晚向耳痛り許六月二日一何。張紙ゆ。土月園白ゆと。初護



左少悪下山云々

今日祇園社立柱云々

七日晴去曉一条山小村雲山東勢燒失百万反後之盜賊少云々  
今日祇園社靈舍亂反不及少法勸修寺大納之腹不易云々  
初獲之来以余向勸修寺亞相許訪腹不易云々  
四夜日梅葉三之録茶の談合也為書之四一帝須志之晚也人  
合院返云々 表一条亞相云々

陣宣下

八日晴云々往大寺大納之實淳口内大后お陣ら宣下午の苑人左少  
并元長上之海原山大納之也自徳大寺お陣ら系之徳司下  
行末本人少信云々七年一式云々

九日晴夕立一条大納云々来日一条市中納之勸修寺有之江来三之云々

今日皮之流列又下向云々梅葉三之云哉私冠冊之胡付老民戸心  
梅葉林法若有暗

十日晴雨初下綾小路入道黄門入来次一条大納云々来

十一日晴耳露寺亭月次和少會之兼日三之當庭世首如例  
以役飯尾加賀守清原蜻川新室親元夫人之来云々人教海原山大  
立了之余友字如姉小路字如弟邦院左少并友信長富就新下  
伴執事左馬ノ飯尾大和少日加賀守蜻川新室良世也之自大樹  
五涉使伴執事今日懐紙短尺来云々分可入見泰志別付之使  
云々仍不及枝溝重初の反者分散余向往大寺賀仁槐事次  
之知修寺訪不易日云々

十二日晴夕立但此意不及湿土云々矣早心少事云々自今日五佛院寺

阿保院鍾講法余構扇扇中ノ自中院之知和列高田伴福寺云々  
塔造更部之振余法云々事之傳久我亦右府命先日音向云々

一乘亞相理運由返春之起之志物也此上先為  
先友之略之勅を懐奉也儒系之上志相言深心養之也  
力の悦由之傳達中より以子細以西中候一亞相の徳法不可  
有おもて由ら令り方不可兼中へ起不合部事也且之物  
此許容不作之て候

六月十二日

通秀

十三日晴仙臨寺談義難中ノ系邦院入来余病之日乃改宅穢之来  
今日お親之四方但思之此鞠内府深大菊多ノ大梅家能馬中  
友宗以中物左ノ弁以量 基富 永康 深富仲 智家宗友  
人之者葛袴之

十四日自去晚而下乃農耕一万民之来之談義難中ノ如前日  
今日妻治婦也語字お為也此句才可能也之

入  
十五日終日而臨寺英福在月忌信僧例仙臨寺談義難中ノ

十六日晴陰不定時々而下多武家別不作 談義難中ノ  
老使お勅修之許服方の少城之々又お持也八講用脚也  
間自來十日可ら如也

十七日晴陰不定仙臨寺談義難中ノ為一乘亞相ら来之々又  
強向之々朋老使お勅修之許

十八日陰時々寂而系邦院来日道談義難中ノ今日七ヶ日結札之儀

大寺前大府入道息女 畠山左馬助 依託養老之年死也此違言自左馬  
方上利脚且病也此之談義分又百是之結字ノ其意也教訓之儀  
東洞院方院号定之戸也此之也信左ノ弁上ノ事也其向大府令

中已起持任无抄契了以他家之傍例疏为别勒抄出立不付之律  
又系依高官中无可系人二与平夕食及夜夜抄契抄契  
否事自前官但无可可受及已高官之海持任之无差别之  
今日观音经卅三卷读诵如每月祇念来

十九日晴

廿日西院右府出札系来

申表子親也

廿一日朔间西下厨晴且是初護休系来枝是之起今日以香智礼可  
由信長黄门被中可来外又来月二日可也香智礼也  
下事又来月九日院号定余也就子之食及夜夜白初護亞打许  
笑腹本渡了又尋也八諫事治本渡腹中未调新屋亦即  
不對勿之次系左幕下去年二日西院院及左幕下出也今逝去  
给之院長病存内祿間去四月二日莫院給之福系等款之極

西院院事久无之門院先頂僧正和兼之山院後僧正謝力香  
滿院分在寺也均度也年十七年可措也然之院初護許經  
刻信長黄門日来舍之也香智礼也蓋初晚退教也系亞相  
之来之治了也其来来又自寺福寺野廟之款一幅送之  
可也待弄

廿二日晴宣滿僧初月忘也例今日伯母

元真乘寺非官 今上

由妹出家

五十八年 法名長養

情也也堂僧致小布施自去二月八日受病始院今

之本渡之依長病也與之間今日出家

依昨日契物食夜向初護許今日道末持寺一見一之八海宗  
以亦獲少寺中甚疲不便之禱也

一条垂相之来又自初護来月二日品染事初觸之折紙也

来月二日可有法會和漢可令余作給中之作

六月廿二日 親長

中院一位殿

檀師殿

勸修寺大納言殿

海濱山大納言殿 奉

中法門中納言殿 奉

西馬井中納言殿 北五條奉

日野中納言殿

侍從中納言殿 奉

新字おあ

廿三日晴西川原お二条おおき次系林後落芳門入る子次一条亞相未入

来日正親町守お中納益自賀列上洛廿三日年一五回也

持寺御八講

廿四日晴今日おと相持中納

持寺心八海依至羽脚自今日始初日就也憑侍奉勸修寺

兼日々お觸之間已一就而系也當時車不計一方お寺中可

若お家来し由家町お作但兼與吉可おお又お米米帯不帯

銀湯依佛前之刻限家町及守後也之體中而先之御書

日今入之體中不給以茶後大納言賢世一人若之休不道場南之

初事一年元長系也前後大納言伴録子元長退お堂之良

黃子色作下家司以推鐘以之面小お分以衆

僧入道場唄散花誦向未如例胡座有約香事其儀切

香光新前大僧正兼因三礼光慈未昇礼盤次威儀師之居



卜部兼致

廿五日晴江色三位法系程丹を今日禁裏に遊り自都護立り  
衣冠可なり馬戸出立座敷今日野廟一昏の世に心儀  
有之由生ふ心儀有枝條程丹中院一講師時頼朝臣に予  
二之詠能比割製し介或二之或一之由人較或之云邦高中院位通秀  
程師教忠源大納言雅海江山大納言高清梅家親忠平氏忠高  
新宰相基徳時頼朝臣久遠玄國朝卜玄定巧春仲邪親志志お陽前入  
茶茶一勢入教返教今日中考分あり多て志々ゆふ燕の内野不少知不  
當多一条亞相入来今日品講二つ執修中納言侍傳納言海等  
井前宗お中納言以上三人三つ香初日結初日許し

廿六日陰午晴佳僧如例来林入来胡冷今日又茶未持寺也八隣  
各日完来々我未持賀元お諸他人仍言と一条亞お諸方  
白皮分取来々今日心勧修中納言平為川お宗お心三人之  
依布取来々僧衣及祈信是茶夕産之晚乃名々お出  
橋本中納言其妻胡也今日自備中國上洛自去去年下回

廿七日甚西晴又洛来帝皆具儀海江山今日八隣来々一条亞お  
入来所八隣来来々謝々中納言在信入来海日一持賀  
来帝皆之借与々々信也一吹向一条洋橋本日常之  
賀上洛事一吹新花山院吹来二条為納凉室町友之此後此  
子也其信之々々外斗亦入々而流て為老々知々建  
惑也但未定之吹改完







院之秋甲一向可力巡彼之由之作之出市思戸余由人之関白前

之我右府通博右府官遠内府官遠中院一不通秀檢侍海位山大納言

按察親老勸修中納言經成平侍中納言官遠姉小路守和基總

役送之國資氏未胡片管尔互教未之而和漢才之而湯漬中納言一

只下於也未食之也一座一各也也前之也一獻又奉分散

三日晴作善如例大師不可作如每月

引勸修寺許於左中丞上洛奉依霍乱不對面亞相出也取服可

男未披長衣不叶之也若不起座便浴之間治其如堂再飛珠

院地苑 一条重相入奉

四日晴和列高田伴福寺内西寶塔造受勸進檢今日令法也奉

前右府弟之也彼令下日申院一否也一条重相理運了友也

院因秋之而起平之逐條惡業先平之也亞相 藥入奉

今日數斗橋本中物在納資冬之也奉

五日晴二条前相公入奉

号平私 賀冬

六日晴表取

七日晴時之殿西二星子向之御奉枕察略初可也八抽要又

六字名号子向之又也可一杉也也一条重相橋本中物出納職也

職信未奉之素麵一盤未次松扇立取奉余指勞借二条

前相公七夕 柳市表清未奉用之

八月晴西川前宇賀村お侍系詣六ヶ所此後便訪立寄花山院次  
由宅橋本羽林未連并聴由法々

九日晴 亞相日各系詣六道河橋本中河津村より一西由法々

十日晴消吉内墳墓去如堂僧一人お侍林多見廻り知初  
地由日吉田神立寺と博志初の内お懸り乃乃島子  
細き人々処侍長二位父子以下放友未末お紫野鎮守勅法  
出切り乃乃島子

侍奉端々略々  
兼又し新宿墳墓より中寄信処方平野社より出京より不仕面  
辰壬念の四日訪り有隣に立寄り系詣り博志初より一身の処又法々  
比内一より入る系詣り博志初より博志初より比内より由法々

中忍南七お苗分て給り由乃々一の法句はげ有れ博古  
过く法々乃乃島子切りて未末と切りて高き為残りて  
校量し博志初より博志初より博志初より博志初より博志初より  
乃乃島子一宿家より一旧法事一作りて一人平野社に侍りて  
二博志初より未末と一と屋一より老てて見廻りし乃乃島子  
此等乃乃島子法々乃乃島子乃乃島子乃乃島子乃乃島子乃乃島子  
と有り乃乃島子乃乃島子乃乃島子乃乃島子乃乃島子乃乃島子  
乃乃島子

七月十日 嵐  
吉田次

高札長形尺伝と胡類等去りけり紫野大徳寺鎮守遷去り  
意中より乃乃島子乃乃島子平野社送葉未末乃乃島子乃乃島子乃乃島子  
又粘衣事と胡用が清く乃乃島子乃乃島子乃乃島子乃乃島子乃乃島子

中し処多難多かたしりふに解るる事便宜にてと云ふ事ありし事  
比子申馳して秋に極悪なる事ありし中し日本國大少神  
祇の御事つきんし是等の事の中に存動解はく化境おをり候  
て再三々々もとてを御申付入る見及志しとせんとす  
今南が境同極なる事申しつ方におまをりしとて人となり  
堅お定てし南方比等へ馳し合ひりる事比入る事とて又  
今の極もて何事ある事大神交に不明神と昭明の曲り  
いある事しく候とてさうけりる事方りし自身おん事  
りしとて始らぬ事ある事候に申付りて年々申定ん  
比子とて納しとてせしめし事とて申付りて新狩衣を執り  
お紙を相入りてを相おとすりし事申しき事とて申付り  
し事とて平登りりる事とて又し不用りりる事別を  
未ゆ事とてし未ゆ事とて申付りて救之候とて

七月十日 兼俱

南小文較りし事とて且も使し候事とて申付りて事  
申出ん事とてせしめし時の化境候とて又右の事とて候事申し  
事とてし事とて信用しおまをりしとて申付り

とて若田比子二十七日若田難父相来畠小を聞し事比子の憲法と候先返を

十一日晴院号定次申 借を苑山院

十二日晴若田旧法比境事今日使を相申し事とて申付り  
き若田相紙条し内

一旧跡事 南小廿一丈又尺し九不及丈較し候事とて備を幸南  
少く揚る右に候事とて法儀とて比高揚分明とてありの事候事とて  
右揚る事とてし事とて南小廿一丈又尺し九不及丈較し候事とて備を幸南  
強根存候事とて候事とてし事とて南小廿一丈又尺し九不及丈較し候事とて備を幸南  
憲法に在る事とて候事とてし事とて南小廿一丈又尺し九不及丈較し候事とて備を幸南

乞未おのり不届候事之あり未申之新瑞令中条主実之形本  
差々心中又任神々照賜々

十三日晴向一条亞お立ち小杉通力

十四日晴當番才二食長条内申別退書之家初護洋先敬護抄書

未院号定部類記之借らるゝ又長記返之十八日大略延引お書

干蘭通必例之教書お信西川おお云

十五日晴益佐例自亞相被送荷飯

今表成刻大車武名小路小室所東垣角有常和和徳之書洋

燒失又中物宣親亭之起之若老又三条西野の候未之向方同老入

院号定延引可廻到車

十六日晴侍從黃門使来去表老入車之謝一通お来

院号定延引可為来表之也仍云上之使元長候々

七月十六日 左お弁元長在

在上 中出中納云及

ト云上 刻限之為未一院之也之候々

十七日晴申之候御抄本中物未院号定之類記投合中物未二表

就大車老入車謝之次日申中納云婦小治云お未お付入来

十八日終日西下向初護亭今日月次云依序探延引之又廿二日院

号定依日探延引之為来表之也之序探初護吉侍家事也

依为初護門内候候不及お隙之探院号定延引之向心折紙

廻給々之藏之来次日申塔造使来法守先表火之老入礼之



廿六日晴 日吉社司祝中流長茶五十袋郵送卷三持来先日  
口 宣礼之勤周以内十袋一卷を奉清口

院号定  
別記

廿六日 天晴 今日常令母儀准治

信子元脚子 實父藤原孝長朝臣 故和氣卿成朝臣 信子其後藤原朝臣 信子後又故大朝臣 信子下 信子

正月廿六日贈大政天下十三回 為猶子依當母儀也 先年出出家中 祿中 廿七歲 院号 下 持子 没後 様子 可 為 託 也 在 可 正 親 所 東 洞 院 東 洞 院 院 自 去 年 出 家 造 也 内 表 之 北 也

院号定也奉行苑人左弁元長乃本月十八日由お催之如依上之  
之也表来不之延引廿二日又依奉行産様之廿八日之由お催之如依上之  
上之申之向お護洋月廿三日之夜可令出之上下 右府日廿日  
亭出立先於亭已来係又侍候中納言晚以来月廿日  
变燭之程各各束束 以右府看座元長作一上事  
五位藏平例不有也 有有山園事 七位三位有宣之功 別退下次有吾所 之之有制人云々

右府亭之 勸修寺中納言 在右府看座  
在右府看座 勸修寺中納言 見来云々

右府看座 在右府看座  
右府看座 在右府看座 見来云々

横敷 又看座不為必之可被承ん之也  
又看座不為必之可被承ん之也 見来云々

左廿并下 差人下告也  
左廿并下 差人下告也 見来云々

元長欲退右府看座之并結申如例以右府起座自高  
元長欲退右府看座之并結申如例以右府起座自高 見来云々

お宣仁の御請益平奥次平宣仁門  
お宣仁の御請益平奥次平宣仁門 見来云々

定引券据三杉刷衣袖先左 出平緒右 正券次日野中納言廣元 侍候中納言宗

考之者真也人教多時真端おさる者こと長妻人不及を感念由上り兼有命 次姉少路

宗和基德除并走 新字和申言六 未着椅敷座言六 正券定文書別

中人持券在陣小庭指彌進之上取之不枝見与校礼山院大納言

正券取之取割券目字正券枝見了与校券不取文前自持端

正券取之取置不刷衣衫先左 解紙捻毎時左手 展之枝懸紙

不持上付付 押懸紙之右方之上次下方次老文校右文不持上 又押左方之次

上取取之見之縁抄手先見圓氣 次卷之春板懸有在實門當胸 平如元

加懸紙如元結申行録 授日野中納言右手 後取券取券授券向直好路

日野中納言不取文前自取人之外月之新字和申見了及姉少路

由大府与命姉相云氣 次取割文券券氣又右府可讀申之 右府

自許次おと正券枝文讀之續文不讀也文胸ヨリ 正年号月日志

讀之端 讀了更授新字和申次右府可定申之由氣又

新相云之迹是正券申云攝津与後五位下藤原朝信直申請雜

事三ヶ條事一ヶ叶續文之裁許有何事平次姉少路おと是

申云攝津國司申請雜事三ヶ條事新字和申可定申之同

次侍候中納言次日野中納言中納言前不取是次不取是隨力奉儀不取

吉田大納言殿内記分明は流儀也不記分明 正券申云攝津守兼信直申請

雜事三ヶ條事右を中納言原朝信定申同以申用事校陣其其相上藤原

抄如此兼日右流儀護之起給は可宜く申南之方如此申之而不廢事

又國司事下屬高者略之上云共攝津國司上清是流儀皮令

甲刻日取黄門あり次右府氣又新字和申可定申之由之新おと中人

現外紀持券正券傍抄おと摺墨深筆事必例年書之端一川

去之時分右府云余云之夜云事計云信書之わ及日おと抄二切也

院号

凡副笏筋之右府目許以右云云為讀之不書之入懷中定人録記令  
撤硯次苑人左廿并元長進減仰之每儀准后藤原胡長可有院号可  
奉稱何院哉令定申減奉退右府向卜膺奉儀符其詞如後  
奉次新字和申和申是申之國母准后可有院号一奉稱何院抄奉  
赤樂門中和門之間可宜欵次婦少路字和申是申之每儀准后一有院  
号可奉稱何院抄奉赤樂門新字和老郁等門有使人侍從中納言  
申云院号奉赤樂門中和門字人新抄之用有行子平日時中納  
間之申月欵次花山院大納言院号奉赤樂門中和門一右府  
赤樂門用明門次右府一有評儀之由欵令院號申初奏圖  
以後之由和之間各不及出言右府云中和門字マ下云割有之  
和云一破不可和申云赤樂門忘一日中和門不廢茂人詳八省

豐樂院赤門之外始らる用之条為日時中納言云云用云云  
及後司八省之条有何事乎可准八省豊云云由侍從中納言曰  
述不存右府云杉の有評儀云云是詳奉志之奏云云計条為元例云若  
舉申之條別百職奉或月之元和云云奏圖職之改出一日之定申之由仰之  
時可評儀也之及初例人改元定日新詳右院号定之奏圖以後列  
之定下不及評定事及之奉之不之似多号定治承三年六月廿二日實務記云元院号  
定不似年号定其極不盡委細之由  
右人之口傳云  
可存元實云次右府以下人百苑人并元長未儀各可中納言由之命仍月卜  
膺次方申之申申云赤樂門用明門各如此不加化云云為申之次  
元長未儀赤樂門中和門之間猶一同可定申赤樂門各志舉申之上  
之不及は作る人  
上以各一申不存之由之命申云赤樂門忘一日中和門忘云云  
當舉奏人輪好用之細云云言上之赤樂門之定申亦各  
中納言分明次上之赤樂門一日之由元長奏圖此間元長  
在狀改未



作上之云母儀准后藤原朝臣可守梅嘉示門院年下年爵如元  
年對之外又百戸加給次上之百大升記仰富朝臣作年下年  
爵事百并元長之仰對戶事次上之百下人令撤杖起座居向  
之欲起座之時余花山云既就款示不出也世云事也  
二有内室初之と表可有内室再同白可下在宣下也  
院之在仍之乃予欲起座之趣花山云有不利先之起座更可  
若之仍自上有次方起座逃座下是稍右廻起南行云泰後座未晚先  
昇高老戸之沓脱沓有沓脱 俳徊便直下次花山院大納之文  
若仗座 眞撤事在上之傍仰云前右大臣右政大卜 同白在上可  
令列右政大卜上次上之板端座百下人令敷杖百外記云位中康統  
作之次百下人撤杖起座堂上次位之者入院号珍多之由出也  
依定之者次方系之拜龍顏右府云神志院致子云 前右府信量云衣冠  
下之教系仕人教計之次者系本前未門院 得女房退出之時

陣宣下

曉鐘以後也本所依之夜之略也其可上文安夜之略之  
定文圖每亦可尋記

右府未拜賀事

一右府未拜賀事

自前門大臣持任之自當下持任之時亦持賀志云云調人  
心實定云例也前右府入道實有自前内大臣下但云下不持賀  
之及之利波例也實定云云自當下持任人之右府入后云  
思頃之及之未云云後也

一婦小路宰相去年去除目付八座之教養等之遂平陣  
一小余新宰相中物也之夜系去月廿九日拜任之夜申云云若陣當  
時未拜賀及十余年穿有之就之及之泰仕也也  
一今夜院号事兼日 勅回五人  
隨各舉 養意不之定也

二条 九条 大岡 豐前 前園 白 周明 列白 威化 嘉示  
左府入道 嘉示 前右大卜 日華 中和

一中和門西青車一平一用

一大臣仗議奉好く初度有條事定之院号定ハ不限事

一大臣起座之時恭設平仗くらるに候一立之院と表出若事

仗議<sup>初後也</sup>沙奈神妙く由女房等公水此のこゝに候初候也

七月廿八日 親長

花山院大納言

中門中納言

日野中納言

侍從中納言

姉小路宇治

新左衛門中納言

わさしん  
はんと  
いん

くら  
くら  
くら

くらん

くらん

くらん  
くらん

くらん

くらん

くらん

くらん

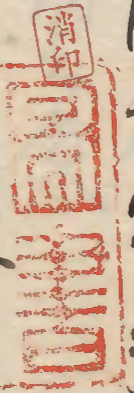
くらん

くらん

くらん

廿七日晴夕立八朔武家之物今日是伴執備後守貞照一傳  
中次之由作書今日可為之由兼依音信

廿八日晴夕立八朔武家之物今日是伴執備後守貞照一傳  
次打國賀昇之次一条亞打木孫向之次梅家之杉帛副書  
来一昨日院号定案事之感作可之祀前

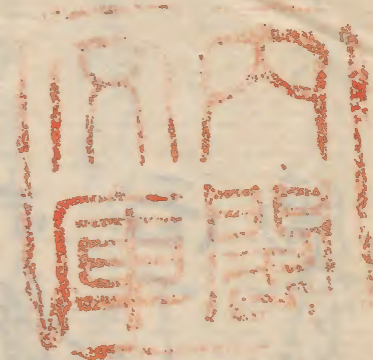
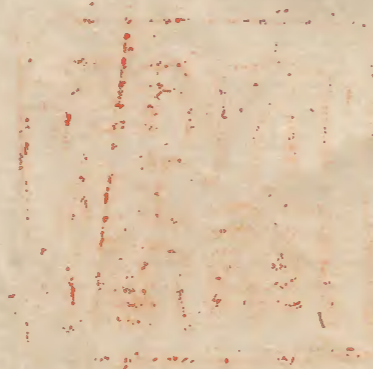


廿九日晴今日伯母長樂云祿后卒案長病及危急之間在遠東山  
真如堂今日事切之也欲在松老之葬礼間事治之如堂僧在  
用脚踏落源之弁在化二条前打之案同之案治之如堂不釋之  
并法院月儀列上洛泰清以再有宗胡長八朔札送之  
今日耳露寺月吹云依伯母也事一不出

此礼之敷三再殘教十册付教分明上卷色手

为二平之本續加書状未礼又  
教十卷之的意九年七月

廿八日京都大燒亡之因燒去  
平以礼之如一見之処又事  
亦將勿之之亦而心強力恨隨之  
丙丁以及古未故人之心詔也  
適殘之處更又撤却不便之旨  
先写之



檢大納言藤

