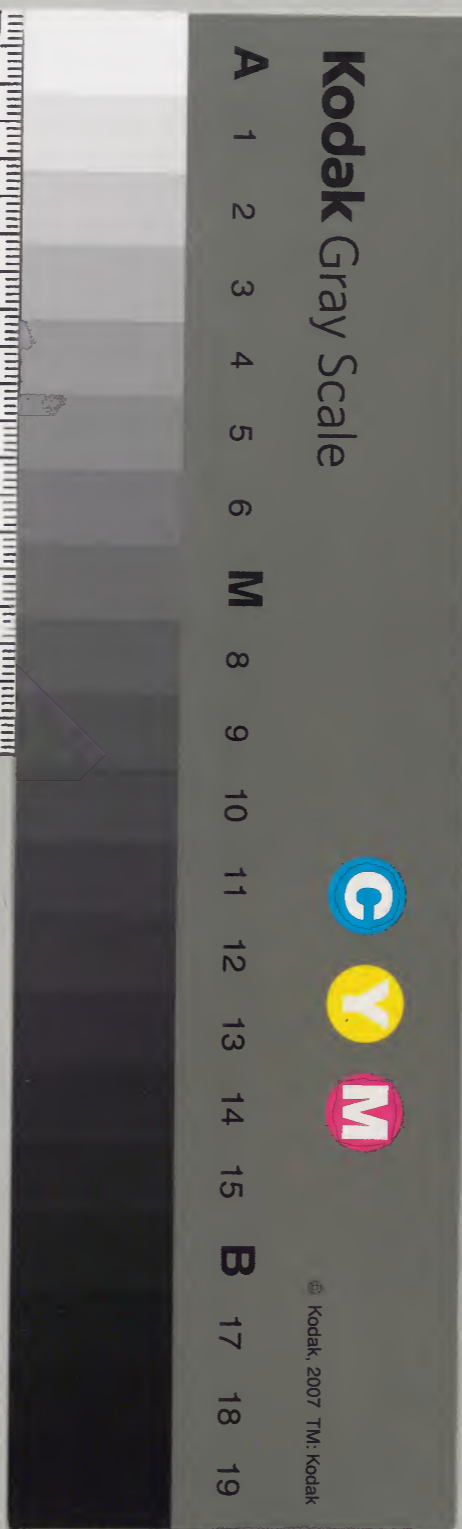


青山樵唱集二編

中

番外音冊

庫文閣内	
内閣文庫	
番號	和 26331
冊數	8(5)
函號	206 119



妙有菴者山隱士著

青山樵唱集二編

井上孟叔校書

青山樵唱集二編一

妙有菴者山著

七言古

訪泉谷頓公歌

偶展老騏千里趾壯心不朽試郊行滾滾鞞渡
玉川曲迥架圮橋百尺程岸頭野店總寥落午
食僅無供菜羹長堤藁塞多岐路五步六步問
農耕迷途恐容田夫欺迂曲欲隨老馬之回眸
四面醉丘壑勝情相引度澤陂澤陂小徑通雙

林雙林舊記鬱蒼岑目巧不愆到初地茅宇別
營赤崖陰直入主人方丈室如幻示疾擁綈衾
微言纔接慰所思不惟怡悅白雲深信宿清談
移更漏世諦不壞論古今熟麥耐餐漢皇飯啣
盃裁頌伯倫吟將歸賦就欲出門山嵐濛雨灑
祇園簞笠徒跣裝足一揖匆匆下前村

花樹歌

飛鳥之山花樹傍長袖薰風艷爭芳金釵首飾
映春日雲鬢流膏凝粉粧蕙蘭不假飄芳臭画

圖不彩粲衣裳草上設筵紅氍席花間奪怨玉
顏光花照容華共爭美春嫉鮮娟曷欲央誰言
桃李克成蹊觀者如堵引相攜解語無語俱可
愛有情無情豈有齊是日不娛何日及酤酒十
千醉如泥

東都篇

邈矣東都三十里天府形象坦如坻四周荒服
不見山繁華聚會冠人寰巍巍江城三重郭回
西溝壘百二關五等戾藩連邠陌九條通衢接

闡闡十道郊甸通菹菜三邊海客運魚鰈朝聘
輻湊星拱北民家擲比髮無間興廢遷都遍今
古未聞博大如斯殷肇闢洪基神武略群萌誰
感樂邦恩

古山翁八十題南極圖爲壽

誕辰屈指八旬前歷朝仕士念悠悠延悠延無恙
安微祿微祿優足送餘年瑟琴和合非鰥寡杖
行坐卧任所牽又見熊羆存令嗣令嗣遊文好
簡篇近迎佳偶資享養詩才筆力競時賢又見

床頭南極画眉毛相結伴神仙鹿鶴相馴勸杯
處賀贊慶詞滿壽筵老翁隱几含笑見沈默恬
澹宜保全事委妻孥忘世累靜息閑眠長樂天
迎春感社會歷多年

春來屈指反雙手三十餘霜結社深月班卜日
終不爽星聚婆娑君子林操觚凝慮遊績藻醉
花坐月啓幽襟易于遲速從天質楚調巴諭待
知音翰飛墨淋編累累宿題即興寫不禁故人
苦推一日長共經潤色入高吟成章山水伯牙

曲敢同鍾氏知琴心斯文千載稱不朽斯會百
年人所欽青山勝槩千氣象著作翩翩猶至今

河漏引

饗饌萬品常攸食一日三食貴賤糧小餐穀伯
俱足飽固有麤糲與膏粱蕎麥一種稱奇味尊
卑男女忘食量五碗七碗消如雪十盛百盛似
拂霜喫了風容自有勢家裁市製汎堪嘗總是
流啜不遲澁宛若尾閭吸大洋人間糊口筭無
限奪將衆食居最良高價不厭賞新產劉伶穆

生共適腸空腹滿腹餒不退都鄙一般奇味長

其二

初夏播殖綠芽生僅經二季穀實成八月九月
收熟果成麵熟製傾數盛萬膳衆味素無敵方
丈珍羞何得爭蕎歟蕎歟餐中最使人暗犯沃
焦名

寄西海寂門師

二月詩成寄故人故人素住海西濱海村漫漫
混漁父寺倚蒼丘久棲神居不知今歲東都多

灰燼炎燭日夜逐風塵亡家亡子走東北行處
狼狽無寄身傍見豪家忽孤貧羨君安住幽遠
地不見不聞且不親越人肥瘦孰須詢余又隱
棲踈世態面見艱難眉不顰今日始知足養拙
村落何鄉莫比隣相防戮力力不足丙丁熾盛
似添薪嘗聞金剛不消鑠斯身斯室豈金剛况
復陋屋焚滅速露宿仰天泣路傍盛衰如夢寤
嘆長何日脫然遊樂土離苦無礙住西方

題萬國掌果圖

華嚴寺鳳潭造

蘓迷南畔小千界粟散彌天萬國圖五天支那
扶桑外南蠻戎狄碁曲區尺城寸郭分都府星
纏陳列連四隅愕瞻博覽潭公製乾坤坐似乘
穆駒招拾群書輯一鋪縫合裁裂累培婁壽其接
謁侍講筵親承咳唾浴言泉法論慈誨至今憶
著述如岡滿八延圓宗妙旨流今古爭光日月
宇中懸

春日遊醫生堀氏宅賦將進酒

將進酒兮將進酒湛湛玉壺肴不微雅筵佳興

須盡醉締得同心客依依主人舊識仙家士瓊
液玉餐滿厨幃操觚兼誦弘景賦菜蔬特烹閩
圃菲請見三春花易老妍妍幾日雪欲飛樂聖
一時在吾輩唯愧穉生混醉歸

自恣日

恣日秋風掃墓門清齋菜奠賦招魂蘭盆勝會
傳澆季詒厥孝孫報祖恩虞氏禘非吾黨祭大
夫祀及庶民存契經已啓目連事雜記兼懷獻
子言長夜夢驚同塊枕曠年跡沒屬泉源階前

玉露滋奠草塚上青苔生淚痕香花聊遭追遠
節仰瞻拱木拂丘園

歲杪放歌

伏櫪歌成卧草萊壯志暮年摧作灰老騏空逐
鴛駘匹揚鞭叱咤度崔嵬崔嵬踏盡遊垆野垆
野唯看芻牧者牝牡誰分冀北傍哀嘶西飲託造
父良乘異代名難成公廩惠養一時情別遇沃
山愛神駿馬齒既長徒長鳴况又白駒過窓隙
歲晏風寒送嘶聲安求官廩媚廝隸更慚槽秣

保餘生設填溝壑遭伯樂朽骨千金問燕京

夢白馬歌

茫洋夢裡到天堂
圍人牽來雙肅驪
白馬嘶風班馬去
素鬣凝霜玉毛光
騰驤磊砢非凡種
稜骨鉄蹄堪橫行
龍媒難絆黃金勒
鳳臆未飾錦驪裝
神化轉似穆王遊
稅駕未試駿逸優
余又固懷千里志
老驥欲賦伏櫪謳
羸軀蹇足不移
跼草堂偃卧擁衾
袖大鼯終夜驚
魑魅遽然覺
太思悠悠一顧長
鳴空妄聽應歎
總無伯樂儔

歎災篇

西京東都戴幼主
相卿太傅共良臣
爲政兩翼稱忠正
製錦蜜繖庇萬民
洛陽之變一時暴
狼狽奔走人駕人
颶風猛火拂城郭
胥延焰焰及皇闈
月卿雲客悉烏有
寺門塵井委灰塵
群鹿咄咄驚怪事
上正臣忠效厲震
前朝貪恠姦流下
蠢生巷談咨怨頻
爾時却是無災害
他日却是遇凶辰
諄諄出出由何起
政和漸布復惟新
禍福之應隨臧否
天釁何事類積薪
居平釋謔

誰得卜疑滯且將問鬼神

遇川仲裕遠忌有感

在苒征途逐駒影回顧存亡與所思憶昔寄寓
市中隱萍跡處處與世移書畫風流稱絕伎冲
默寡言忘妍蚩興來下筆入神品寫來拂絹極
巧奇芒乎自娛如有得莞爾自笑即題詩詩成
不讓漢唐士多能有餘才不伐寡欲安貧命不
疑適愛我廬來寄宿挈餅酒幕且蹇炊亡幾去
託東蒙氏蒙氏從來久交宜沈疴一罹終不起

大漸屬續黃菊時花開人沒淚結露今茲追遠
二三友祭享如在供古碑墓木拱把驚曠歲會
筵話舊共攢眉翕然祇思無常理世相無那寫
盛衰

雨中吟

翳茅鬱鬱雨中山涓涓行潦注春灣停幕就荒
松菊徑二仲不來偏掩關凭梧靜坐披書帙涉
獵古今慰曠閑休言估畢終記誦聊入真交尚
友班愁殺頽齡拂眼翳窓下睜眦章不頌欠伸

排卷望簷外燕燕啣泥去且還翱翔日日成巢
乳誰免營生天地間我輩幽棲掃世事不須襪
襪度潺湲

釀酒

市廛郊居沽酒來維時歲月屬崔嵬崔嵬尚齒
同鄉飲鄉飲諸賢會世才那樽併竭杖頭物郢
歌欲擬雪中裁酪酏逸興忘殘臘聊結同心小
宴開筆花先發隣春節耳朶自熱促陽回塵袵
濯去黃蘗汁千日何妨沉醉催

宴山内氏新宅

赤城山下前驅隊僚舍比隣占一叢建橐久無
勞革射弛張施設逐時風中有山生遊文武講
武思文志氣雄且見葺牆營造美輪焉奐焉極
土功將做文子奉先祀迎友開宴宴不空嘉肴
旨酒滿案榻豈與浮遊食客同緇素清歡耽翰
墨翰墨縱橫莫不工始信物格自致知成章共
得天機通又不見藏公弓矢禪弢幾何人向弮
前心手相忘無虛發誰知教外有別傳

藤孟行遊猪頭村天祠前得靈芝歸之

引

猪頭之水三十里滔滔日夜注城市城北城東
千萬家通溝引流遠遷地邸第閭閻固不溢戶
戶一井如星比抱甕挈瓶給旦暮澣衣浴垢不
可撥汲者不知出何鄉飲者居然濡胃腸我友
孟行嘗卜日西步郊垆問蒼茫蒼茫曠野到泉
源滄池滯沈盤渦翻馬牛不辨兩岸際水哉歎
息掬潺湲潺湲疊波兼葭渚天女壇前芳草繁

中產靈芝人不識四莖宛似紫雲屯無端俯視
如拾芥但怪免葛荒手存古今方士稱難得收
持將且貽兒孫維昔元封漢宮瑞齊房歌就薦
寢園綺黃療餓商山下且與薇蕨共堪食碩人
之適真叵測植才之應惑有德經史所載君已
知直置壯遊此一時洗憤清湫探勝遍行採仙
餌賽神祠携來珍玩爲豪具永助雅趣非愛奇

花樹歌

二月三月艷陽時櫻花如雪雪封枝逸興欲來

駘蕩逐煙霞紫翠行處移請見一年三十旬
寒溽暑少佳辰世營况亦蝟穴偏一時不娛徒
失春花妍風暖和幾日淑景山川豈期人簞食
壺醬攀花柳悅目樂天須養神洒洒汲汲奄乎
沒辜負春光永委塵

獨有歌

經費一撮生計安孤老清羸枯骨寒况復幽棲
無子弟嬰炊作事日盤桓祇耻愚蒙保長壽愚
蒙天資眉不攢箕居肱卧掉儀禮爾汝親友甘

契歡車馬固無門外轍貧交僅有室中蘭清談
移漏蓮華社閑步曳藜草石壇負書偶至管寧
侶唱和互就望林巒詎論世上盛衰事征途行
路不知難

賦松栢篇壽工長滕子德六句

工部長臣初度筵杯盤陳列會諸賢篇題松栢
稱三壽酒挹醇醪唱萬年佳句共殫彫琢巧斐
章自似画棟連知君杖齒同良木燕賀幾成大
廈堅

詠江都闐闐博大

市井江都溢府中寸地苟無立錫空商賈工匠
家櫛比廣街狡斜十里通翁伯濁質張里輩壞
貨輻湊鈞利同鬻良雜苦連塵肆求者縱橫爭
雌雄旦暮喧囂人如織馱馬轅車西又東擔肩
負背夜如晝雨雪不屏走寒風鄉豪廈屋壓茂
宮擊鼓鼎食日繼夜童僕數百側小童裨販婦
女奢姬姜綺服靚妝曳綿裳繡褥華轎從奴婢
王者富麗可激昂邗羸射利眩邊鄙賣貨累累

滿匱藏千種萬品無不在一步不企手相當非
石非董疇宅此闐闐千區望眇茫留而更僕不
能筭旅客鄉人共群行屠店別有羹酒肉往來
飲咏一醉鄉

舊年迎春

歲杪寒雲入日新野老幾過履端辰兩支兩回
催老切屈指經歷動久伸今茲七十又加七嚴
非守夜踰元辰避世辭榮安素懶法亡嗣兮世
亡親乾坤獨步橐鑰裡橐鑰吹噓逐此身富貴

浮雲固無跡否泰糾繩奚認神生涯無物不累
物葛衣糲食足孤貧孤貧聊比邨翁樂三樂相
同一法臣洒掃呵手拂埃塵埃塵非汚心自汚
心清體胖絕苦辛何用勉強營瑣事知命不如
遊采真歲來加齒齒可保客來接言言可陳去
不追兮來不拒我慎我兮人任人君不見緯象
遷流速捐冬益春可玩春

勸酒

迎君對酌小杯盤郢酒僅存欲療寒一韭菹瀹

分三九膜菜唯同庾公餐吾黨固不驕下物一
飲一品足清歡酒寡看疎還有興世宴珍羞眉
所攢酌酌道遙期一醉醉後那論行路難

獨酌

獨醉獨醒醒且眠終日終年一壺天朋來不期
伴斟酌放歌避聖又樂賢嘉肴別無供下物惟
有漢書繙牖前君不見伯倫齋中飲不管妻孥
笑旋旋

空囊行

空囊空囊同我生我與汝兮竟不盈盈則缺兮
任羞澁心無一物物自輕君不見青山孤長老
不願華榮甘枯槁一生一飯簞瓢足衣有襤褸
食有草不羨重茵擁錦袍誰論方丈飽梁膏世
人給罷此生終此生世終本來空否泰復安煩
彼我悠悠惟比信天翁

黃花後期乃作晚花詠

柴門秋色負佳期惟見南山雲陸離今歲黃花
花未發三秋欲盡秋淒其設使王弘能送酒陶

御物人間難可得相得幾年馴坐側莫笑嬉戲
同止啼畜養不勞自蕃息蕃息無心大化中森
羅萬象竟無窮昔聞穆公惑舜木始信人之代
天功是狗從來非凡手何知曾出偃師工

山水歌題某氏園

山之峻兮應悅目水之清兮可澄心樂水樂山
君子侶稱智稱仁古來今移成山水小園中風
流不減主人公主人好奇亦好異咫尺風光神
境通華表鶴去鶴何處山光水色思無窮

獨遊歌

青山貧士氣縱橫長負逍遙天地情局東塵緣
留滯久神遊目想在生平今歲忽棄雲水興飄
然霞舉一身輕行裝不具辭鄉里杖錫從飛向
帝京帝京聞道西周美文物聲名自富榮經覽
侯甸多古意躋攀靈窟感始成靈窟原知賢聖
宅侯甸半是帝王城星移世改變風土人去山
空餘墓塋千山萬水踐名跡七道五幾屬獨行
唯擬山川隨要路猶甘旅食乏麤羹日月不妨

消客舍鄉關誰亦問歸程徘徊花下醉春色長
嘯林間步月明探勝浪遊任勝具行行何處賦
西征

贈田子報

春風憶昨花下飲花散鳥啼綠陰稠綠陰不改
將搖落思人長嘯且驚秋皎月婆婆風淅淅
夜反側舊時遊起坐中宵人不識心與月華逐
水流流水寫情琴操曲彈盡徽音向誰告

秋扇歌

皚皚齊南白雪紈裁成玉扇正團團徂夏陪筵
手不措良夜撲螢暑自殘把玩敢誇纖弱質罷
遇幸奉且暮歡何意秋風入後宮長委塵埃在
篋中愛極憎來理應爾冷生暖去情亦空淒涼
共把握中物棄損恨減画裏紅

聞瞽者藤檢校鼓弓

梨園童謠鼓小弓古來此伎自西戎悲酸哀怨
增脅息那足大常按樂工誰謂笙簧調相似還
想胡笳恨不窮荒孀閨裏偏頌耳娼婦樓頭長

臨風衛音鄭聲心易醉始知下里易雷同有瞽
有瞽創奇曲蕩滌淫靡超世俗按量律呂協宮
商搖曳如流無局束千變波瀾信手新聞者如
堵淚沾巾颯沓瀏亮驅雲雨低昂婉轉動梁塵
但疑妃樂張湘水無乃龍吟傳羗人莫言絲竹
不如肉一唱三嘆自入神因憐絕伎轉憐老悴
顏幾載得相親權門貴席花月夜知音孰有士
期倫

贈南條山人

借問山人寓何處咄咄衰年夫爲家邂逅相逢
如逆旅逆旅知君託生涯襜袍蔽巾不帶劍看
盡人間數無車可笑雙雙爭轍跡且惜詩才遠
堪誇復見書畫誰得似風流痼疾事烟霞褐衣
懷玉老蒿萊擔簦躡蹻休徘徊勝情勝具豈能
久許生焉免采薪患復不見青牛李老猶患身
關門紫氣去遊真土木形骸憐自棄鍛鍊空臨
清水濱漁樵共是安容膝何妨窮巷聊結隣

贈悲白頭翁

君不見春徃秋來苦相辭醉花坐月亦幾時觀
者不知顏色改逝者不留日夜移憶昔鬢髮雲
不及笑他二毛賦嗒嗒一梳一櫛催種種荏苒
俾人泣白絲嘲老少年彈指老非金非石豈久
持設遇子訓語還黑雞皮波起雙雁眉鏡裏清
霜何用拂眼中空萃落信萎暮年尚有壯心健
擊節勿歌伏櫪詞

栗大甫西歸見贈湖筆方氏墨賦文友

行爲謝

文房四友邀二友毛公墨公知己久偶爾與君
同駕來從君連壁投野叟本識毛公中山人昌
黎著傳既具陳聞道墨公萬曆客無由曠世得
相親豈意乃今一堂上扼臂怡怡接嘉賓爲公
却掃鸚鵡石爲公新注蟾蜍津請君窓外青山
色蒼烟含雨滿嶙峋留懽數日任適意誰辨人
間有此身多謝京洛三千里山川忽到東海濱
東海狂僧稱好事文友在几不知貧黃金白玉
非我有陳言毛穎真是珍尚愛故交有靜者更

欲爾時迎蔡倫莫笑老來耽雅好君不見懷素
當年護法臣名流日日書齋宴縱飲浪談混客
塵醒醉不妨遊幻夢文中王下別有春

歸興行輓歌松尾氏父老

歸興歸興松家老一朝倏爾出人間知君厭鬪
浮雲色獨自棲遲北印山靈臺跡暗望逾遠愁
來不見舊時顏來從何處去何去冥土悠悠無
去來春花落空惆悵夜燈焰滅獨徘徊方外飛
魂塵埋跡人間落魄心爲灰君不見疇昔丁令

威黃鶴摩天終不歸

贈田子邦

縹緲霞標擁赤城
仰瞻知爾且多情
詠言終日奪奇絕
吐屑霏霏篇自成
篇成熟示榮期
輩擲地試聞金石聲
少年僚友半無賴
雅尚風流唯
有卿可憐
斗米纏驥足
還見主恩克
步兵何論
薄命漢宮妾
應惜文章楚
客名
繇來支遁愛神
駿
敢當伯樂解
長鳴騰驤只對白駒壯
欲賦空門養馬行

家何物映東籬
又憶清姬十日嘆
今日還思香馥郁
無那天工任自然
花開霜落惜流年

謝無礙上人石墨畫蘭見贈

春日之山生彩石
採來呵硯墨淋漓
靈異怪物乘時出
古往今來無人知
揮毫忽試復有誰
無礙道人画禪癖
卒拂繭紙臨墨池
九畹國香隨手起
一叢蕙葉吐紫蕤
從來墨蘭稱墨妙
更得神物愈神奇
贈我山中帖壁上
白屋輝光白玉姿
不羨王家磁斗色
還思楚佩悲騷辭
誰識流

芳千載後妙画神物遇一時

木狗引

案頭狗子勢如生屹然矯首欲吠聲欲吠不吠
半開口朱舌白牙未觸毫赤緋約頸色艷麗金
鈴逐步響鏘鏘玉眠朗明何所瞰尨耳傾聽何
所驚蒙茸素質黑成文皮毛骨骼貌不群頓展
前足後足攣搖尾向人任人牽陸書未繫通信
不孔門不知守夜攸兒童愛見已欲嗾獵者呼
來勿伴遊妙巧摸真直彷彿元是儲宮稱御物

墨水行

墨水潺湲郊外流乘舟凌流遡二州左顧囂市
樓臺出右眇長堤芳草浮雁塔遙指大悲閣仙
壇近望歡喜樓往來如織爭渡舟吾復浮家住
去留迴舩斜入蒹葭際至此分流擁原野時是
回頭望郊原草色淒淒占地稠地僻人稀好親
鷗叢祠深深野橋頭舟人報道王孫廟倚棹慙
慙說昔遊維昔西京在中郎東遊探勝遊此鄉
舟裏時看州鳥白對彼曾詠懷土章長傳和歌

一何悲人去星移知幾歲盤桓弔古憶徃時只
今惟見孤村裏華表荒涼駐舊祠

春日送益湛師還故山

江山三月花滿山春江潮水孤舟還花近離筵
黃鳥至送君還山爲離顏故山何處望悠悠白
雲無盡江海流江上烟霞引歸路陌頭楊柳繫
離憂飛錫須彌三千界懸帆扶桑六十州泛海
白波催吹笛愛山青藹入鳴琴君不見疇昔青
牛老西去關門真氣深

送友人遊繪島餞飲六鄉酒店

玉川接海六鄉川川頭酒店能留客當壚少婦
凝粉妍獻笑勸醉媚餞席故人從是向相州相
洋繪島遂古丘天女靈壇峙海口拜瞻祝祈上
仙樓萬里蒼溟閑咫尺千疊碧濤起尋常勝槩
攀去凌險疆逸遊不讓穆公駕激波不減浙江
洋懸崖逼下到龍窟拾得領珠還故鄉艱步勿
曳葛坡杖手中化去沒漲汐漲汐深淵難可求
無價奇珍無益惜

星夕宴

晚晚日將夕七竇落未中涼颼蘋末起颯爽入
幽叢銀漢橫斜影天津杳渺空約期雲上少設
宴世中同敢怨契情短只憐燕婉通停盃望緯
象懸綵仰蒼穹乞巧扶裁藻成章比織工好遊
遭綺節既醉對秋風

對月思舊友

彼筑獨之子棄世入禪林僧祇二三歲分衛疲
遠尋偶罹彌留疾卧望月沈沈逐影竟西沒悲

秋歎息深餘暖照窳窳風樹送遺音閑聽鷺代
謝思舊轉哀吟噫筑獨之子阿誰爲弔臨于世
莫親戚于法莫所欽惟存一知己不背篤交心
香花祭祥忌使我助冥陰誦經且咒願哀慟坐
難禁茫茫生死界古往尚如今

孟秋上墓

結宇青山下時上青山岑墳塋何累累回望感
惻深愈省無常理堪誦四倒箴旁有先妣碣曠
歲綠苔沈易墓雖非古洒掃修荒淫噪蟬震拱

木轉動風樹心人生逐電露安如石與金別值
悲秋至白楊含呂音蕭蕭鳴不止聊爲陟岵吟
躊躇眷罔極泫然淚滿襟塚間長叵侍敢樂瑕
丘陰頻想伯玉語自昔在于今早晚歸黃土宅
兆卜斯林

急雨

電雨過郊邑滂沱移刻急颯然洗暑餘飄爾送
秋濕淒爽逐時來清涼移夕集獨詠葛單什何
厭襲簑笠

月下書懷

靜坐仰秋月回看動所思朗朗無纖翳圓輝照
四維末光流逝水虧盈遂眎衰人世詎定固天
象既如之能省遷更致否泰歸一基居爾移喪
葛赧慚照白眉

自叙引

齟齬喪先考筑獨隨母行寄食賴舅氏兒齡纔
十一投師託法城掛錫玉芝嶺大會幾連覺遊
學三旬一經費困經營退班棲陋巷翳茅環堵

室獨有保幽情居然三十八高卧養餘生羸老
逼髦鬢孤棲隔世榮惟有修辭癖似貧不朽名
詠史
我驚吳札敏聞樂辨風音能識盛衰兆且看興
廢心智愚訓政正臣主誠奸滯逢賢常補闕勸
益不成侵歷世指諸掌英才達古今

雷雨

颯沓飛雷雨轟轟頻碎玉案頭灑冷風蔽耳洗
蒸溽從是催秋淒快然爲夕浴不羨涼舟遊間

坐養幽獨

偶成

擇高逃水害避郊阻火災苦哉人間世何時忘
豫謀早晚出塵累皎然坐樂臺

種瓜篇

蓄畝旣種瓜蕃衍布蔓絲瓜瓠遇雨露嗷嗷係
纍垂賤妾胡胥似幸得恩愛滋堪以託此身結
果我不知培植君自持惟恐遭風雨殘折難保

時

自省詞

稟素均遊俠斷然輕死生寸心憐李諾激慕周
名固久欣西利誰須滯北京百年輝幻化一日
欲安平幸奉毫光福久貪香積羹糊口敢求世
頽齡永避榮駑才元不敏豪氣况難呈禪戒實
非分厭欣苟易成照鑒吾知我逐譽胡吠聲鹿
蕉元妄夢馬擺罷長鳴持號須盡力早晚望來
迎

暮秋遊山寺觀古法帖

荏苒秋將暮凜凜冷爽催適覓梵仙宇欲追白
足陪古松夾仄徑方丈倚崔嵬庶品招提靜回
廊禪侶來扣寂逞詩思談空寫心裁傍見魏秦
帖英毫金玉財愛玩忘漏下彩毫逐卷開草勢
龍蛇走筆陳魑魅哀豈羨蘭亭楔適看王謝才
歷觀添雅致歡興出塵埃玄論猶未盡斜景照
莓苔咨嗟歸路逼何日復徘徊

讀泉谷頓公瓦礫集

素知泉谷主一世稱詞雄文字體般若錦繡織

色空梓成傳不朽才富已無窮蹇足慚吾步揮
毫見爾工舊交誰達旨新友或開通儒釋立言
異梵華司契同親朋纔一二藻紱絕千中無那
死生訣惟留翰墨功豈圖煩稿序閣筆照詩叢

私宴

適開爾汝宴聊歎我生老取酒對稠林塞裳步
徑草唯憐意態隱誰問親疎好不假夜燈明東
巔月皎皎

歲暮感舊

荏苒歲云暮窮陰移測度衰齡過七旬動止不
艱步物累無相煩夙心愜所慕同志競雙馳靡
不由斯路固驅駕馬世久逐驂騑驚故好掩泉
臺新知如草露朝露旦夕乾習風苟不斲膠漆
已期堅卯參分不遇生離將死別屈指不勝等
不敏耻眉壽後生豈可懼弱冠貢子才走筆禰
生賦來者豈如今逝者又不駐感懷催老淚
獨乞語晤秉燭時披篇坐遊尚友圃比肩雖不
立抗志欲騏附

禁酒讀書

秉燭寒宵會坐惟倚几梧披書多尚友屏欽擁
塼爐已笑劉倫醉且憐老聃愚默遊君子樂坐
步古今途

秋風引

荏苒催商氣大陰厭盛陽乾坤遷物候旦暮變
時光黃葉未辭樹綠叢漸謝芳單衣知音薄明
月賞宵長潘賦興難寫楚風吹欲央少閑搖落
趣轉覺颯來涼早晚遭秋老悲騷成九章

公讌詩

西園卜良夜置酒開歡娛明月何皎皎流光滿
四隅俯仰賞心長豐膳宴遊殊比興薦行杯並
坐或操觚成章燦奪目追琢各爲珠傍有絲桐
音逸響雜笙竽合奏以翕如和暢散悒吁豫樂
同夏諺嬾婉及我徒嘉會信難遇溱景復易徂
既醉情更促將歸尚踟躕

月下偶成

我有棲真宅幽巷白茅居前對古松嶺月出升

階除皎如鏡中象試見西方書翳眼不能讀嘆
息衰減初心光惟耿耿逐影延卷舒四側竟難
破二障尚未踈何日諸真盡當同此清虛

酬諸君見詠盆荷之作兼謝川山人画
勃窣登廬士携手到東林傍觀綠荷秀挺奇動
賞心逸興催濡翰章成振玉音中有画禪癡一
掃經營深華詞與繪事淹半愜所欽寧非劉謝
輩孰慰此蕭森卷懷雖可措歲月念淪滯聊假
章編巧珍翫代瑟瑟微詞不如肉永言附詠吟

冬初飲某小齋

邀客小齋中主賓共偃蹇纔對茂林幽坐覺世
紛遠爐火寒稍微蔬餐情不淺清談尚未罄冬
日沒西巘吾廬已咫尺夜月不愁返

歲暮感懷

北風激山木颯沓灑中堂淒其透肌骨蕭蕭使
人傷于嗟歲云莫萬物共荒涼何以慰所懷微
吟聊成章窮陰展悒鬱擊節代笙簧斯曲匪聆
耳轉入宮與商知音阻流水顧步絕嚴霜茅茨

但御冬幽獨樂且康願言逢春和開眉詠菲芳

從軍行

彤弓在我臂弛張宜從時丈夫四方志禦寇寧
滯遲秣馬辭皇闕奮然萬里之悠途多危險都
護在燕支倚鞍裁羽檄投筆逐龍旗胡塵雖未
滅漢兵多健兒早晚賦凱歌功勳併勒碑

偶成寬延己巳秋九月退芝山隱青山

天資抱踈懶終與世不群嘉遯養我志不如厭
氲氛月花時易醉士女唯修文剛柔恣交集癡

黠迭相聞榮枯歸流水富貴猶浮雲照監往事
夢屏息將來勲形影猶未脫寤寐且共紛三世
無有得一心何以分隨緣永逐物碌碌勞真薰

月下懷友

明月乘高氣照臨且灑池翠林一帶光華露映
如綺盈盈地上霜皎皎滿桑梓桑梓豈非土感
傷由何起乳獨愬清輝慄慄懷友子顧我屢易
老屈指或衰死死別雖屬命生別仍有竝天同
萬里秋居阻一方水心契指金石交誼睽趙李

稍同齊景嘆似遊牛山趾易爲良夜望使人悼
遠邇

題去此不遠追悼道本居士五十回忌
併贈令孫古伯善

淨穢唯心造厭欣一念頻遂蒙迎攝益去此保
真身五十當回忌轉思始祖親創基開世業家
潤至今循長負洪恩久無由報芥塵聊供蘋藻
奠不遠奉靈神更設施齋會香花纔表志慈惠
流子弟永世濕餘津

香山樵唱集二編三

妙有菴者山著

五言排律

鼓吹曲

東都三百里廣袤幾千縣條劇數梳櫛邸藩列
宿躔鳳城迴壘沼鴛瓦庇軒椽官闕陰森外椒
房窈窕前官街通井陌墀道接橫阡豁達繁華
域回瞻威曜天士民常絡繹車馬且周旋奇貨
行當拾明珠貢并傳莫衣非奢麗莫物非精鮮

憂樂家家異冠昏戶戶連醉花攜趙妓坐月弄
牙絃絲桐長夜飲碁局挾句筵朝干秦府富夕
積蜀山錢貴賤如翻手盛衰似息肩大方麇集
地四瀆湊涸淵來往人如織綿聯屋若編偉哉
神祖略治化自翩翩奕葉牽瓜瓞猶期萬世堅
葺修

頌側考盤室寄蹤三十年葺牆防雨露耗費之
囊錢有宅遂憂宅有田且患田土功誰假力茗
飲自成剪造構不牢固修營因朽淪居非期永

歲世仁逐推遷簣乞梁園竹泥沽芝水濱四壁
安墁堊一牀只展檀梓匝資炊爨傭夫汲井泉
暇休助厨事應恤獨棲禪

松柏篇壽工長滕子德六十

茂松迎栢悅雙立結良材共見棟梁質長荷洪
廈才翁鬱庇南岳偃蓋秀徂徠北載凌霜雪根
坻託崔嵬用堪况尚齒固無凋落催不改四時
綠適臨壽宴開

適讀蘭亭序聊設詩酒宴

適誦蘭亭序轉欣晉士吟湍溪漪藻思風嶺和
清音詩逐流觴就人依曲岸臨酒同潭水淨興
入操觚深契事非今日修辭比昔心地雖阻和
漢宴欲做山陰

仲秋前夕遊邑公繻園亭

邀客孤亭飲回頭四境閑當軒平野濶帶月遠
山來寧期良夜宴先滿仲秋杯樹抄天無際虧
盈魄易催疑是薛疆苑兼登庾亮臺藻華遊翰
墨緇素會文才羞薦後廚具清鮮前圃栽明霄

縱薄蝕今夕豈傷災親接主賓席頻傾家醞罍
共憐幽興熟漏下尚徘徊

塞向俟春

晨碎層冰汲稍同折指寒衰齡冬易怯浙米冷
常難塞向擁爐火窮陰偪歲闌孤棲多手伎獨
樂愛心安偏俟春熙暖近逢朝賀歡迎新忘已
老謝舊悅時寬營世異豐約甘貧總一般

象画贊

京保先朝載親觀大象臻西乾生異域東海度

遙津好逐牧人養遠來和國濱闕庭經
聖覽
寢廟奉 宗神政化洽蠻貊獸王貢府闈猛雄
且怪馴畫貌非庸手舉體逼形真

題壁

結宇百夫巷蒼山獨有亭爽高縱雙眼蕭散託
孤形雲映畦流白天低樹抄青松濤添聞寂蓮
漏滴沉冥客少莓苔徑風開薜荔扁南簷園景
煖西壁爐煙馨惟愛六時靜自貪一日寧果蔬
堪療餓鳥雀愜幽聽誰笑世人醉尚無昨夢醒

息遊安懶性間卧養頽齡元拙支公計聊憐種
竹庭

歎凶

丙午凶年氣滯陰屬散陽浹旬長降雨連日蔽
暗光洪水侵耕畝蹊泥罷采桑野民多濕疫寡
婦困資糧蔬菜如求藥稻梁悉就荒寒溫衣不
具市賈直倍常秋失釣漁業夏無泛舸涼匆匆
移晷景默默北周行女憂潘漸積夫歎負擔亡
政令如兒戲有司似醉狂豕卿遽黜職士史比

居喪三冬如若此跣足踏冰霜

讀書樂

余也釋尊奴又求孔子途六經將貝葉一讀發
蒙愚孔誨百年行釋閣三世衢大仁同所惠普
濟共攸扶賢聖曾無比古今莫可逾為師儒與
佛耕道稅收租秘蘊雖難究門庭廣易徂輿堂
猶未坐階序正應覩遊學勞研竅聚林強走驅
陋質甘肥遜俗諦絕奔趨靜坐披群典由斯尚

友厨



