

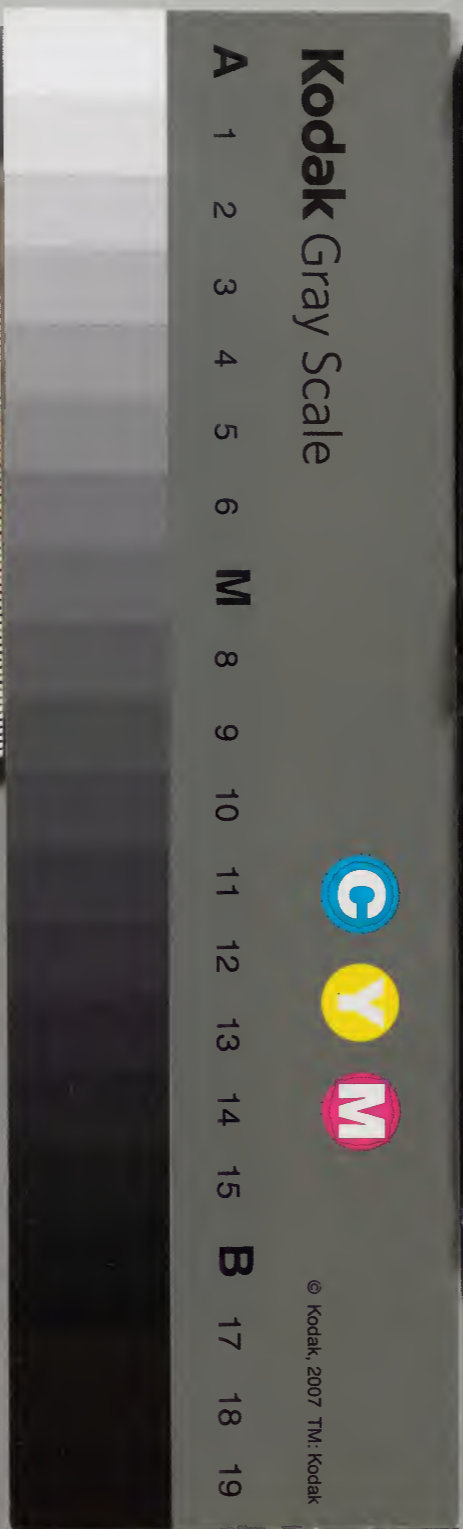
上禮通考

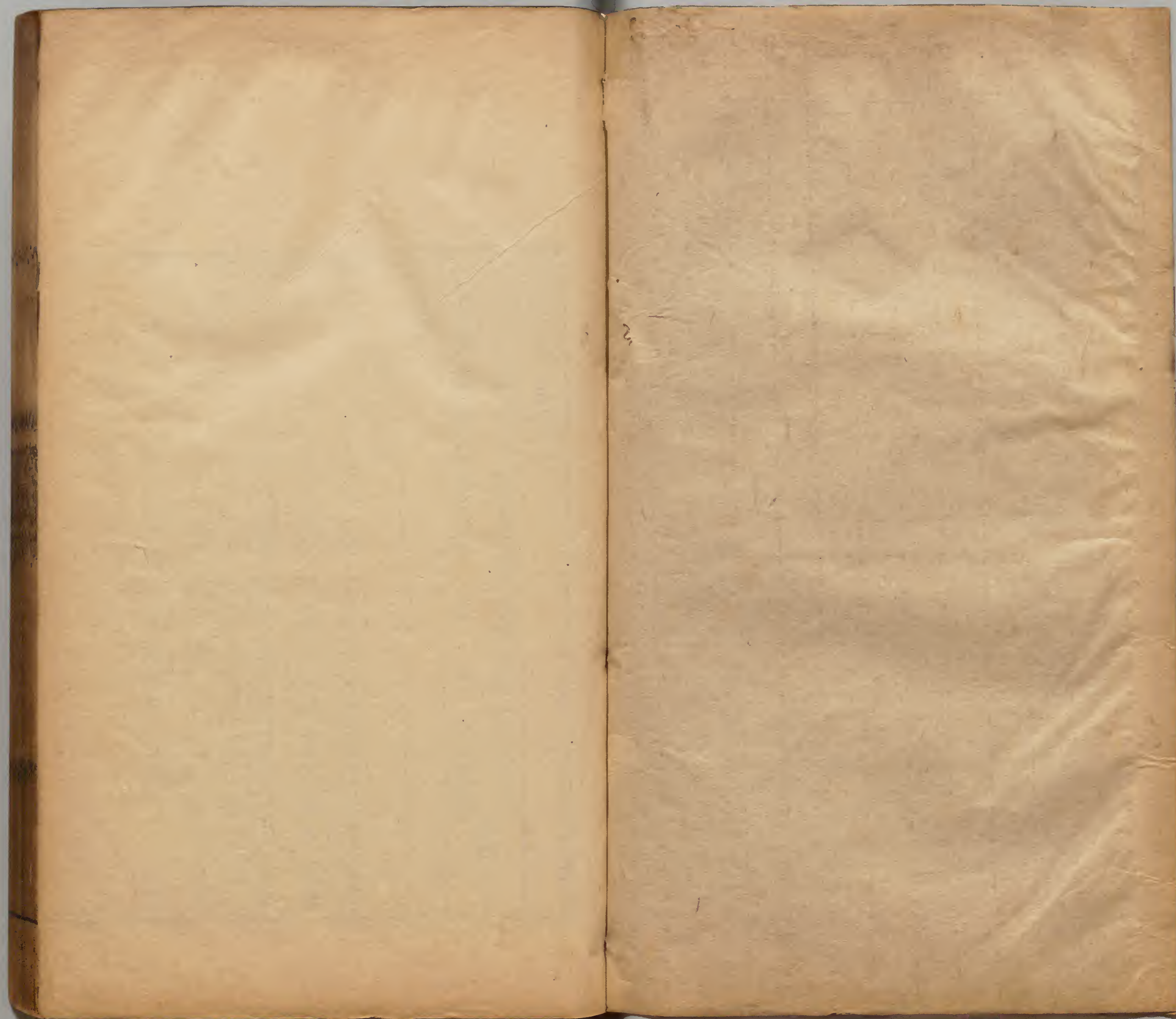
吉禮
園丘祀天

漢書門			
八	三	三	七
一	二	九	二
冊	架	函	號類

內閣文庫			
八	三	三	七
一	二	九	二
冊	架	函	號類

內閣文庫			
番號	漢	8337	
冊數	120	(4)
函號	274		87





五禮通考卷第八

漢草文庫

内廷供奉禮部右侍郎金匱秦蕙田編輯 按察司副使元和宋宗元

參校

李太保總督直隸右都御史桐城方觀承同訂 貢士 吳江顧我鈞

吉禮八

園丘祀天

齊書禮志高帝建元元年七月有司奏郊殷之禮未詳
郊在何年復以何祖配郊殷復在何時未郊得先殷與
不議曹郎中裴昭明議曹郎中孔暹議今年七月宜殷
祠來年正月宜南郊殿中郎司馬憲議南郊無配饗祠
如舊右僕射王儉議案禮記王制天子先禘後時祭諸
侯先時祭後禘春秋魯僖二年禘明年春禘自此以後
五年再殷禮緯稽命徵曰二年一禘五年一禘經記所
論禘禘與時祭其言詳矣初不以先殷後郊為嫌至於



四覽九
郊配之重事由王迹是故杜林議云漢業特起不因緣
堯宜以高祖配天魏高堂隆議以舜配天蔣濟云漢時
奏議謂堯已禪舜不得為漢祖舜亦已禪禹不得為魏
之祖今宜以武皇帝配天晉宋因循即為前式

蕙田案殷祭與郊自是兩事何先後之可議
裴孔得之王儉則仍識緯之習詞稍支矣其
郊配之議則不可易

儉議又云郊日及牲色異議紛然郊特牲云郊之用辛
周之始郊也盧植云辛之為言自新絜也鄭元云用辛
日者為人君當齋戒自新絜也漢魏以來或丁或巳而
用辛常多考之典據辛日為允郊特牲又云郊牲幣宜
以正色繆襲據祭法云天地駢犢周家所尚魏以建丑
為正牲宜尚白白虎通曰三王祭天一用夏正所以然

者夏正得天之數也魏用異朔故牲色不同今大齊受
命建寅創歷郊廟用牲一依晉宋犧牲之色率由舊章
蕙田案郊日用辛較之或丁或巳固有據矣
但不知其為祀天祈穀之日而非古人冬至
南郊之正也齊併二郊為一祭用辛日于建
寅之月所謂義在報天事兼祈穀兩失之矣

建元二年春正月辛丑車駕親祀南郊
樂志建元二年有司奏郊廟雅樂歌辭舊使學士博士
撰搜簡採用請敕外凡肄學者普令製立參議太廟登
歌宜用司徒褚淵餘悉用黃門郎謝超宗辭超宗所撰
多刪顏延之謝莊辭以為新曲備改樂名永明二年太
子步兵校尉伏曼容上表宜集英儒刪纂雅樂詔付外
詳竟不行

羣臣出入奏肅咸之樂 寅承寶命嚴恭帝緒奄受
敷錫升中拓宇亘地稱皇罄天作主月域來賓日際
奉土開元首正禮交樂舉六典聯事九官列序此下除四句皆

辭顏

牲出入奏引牲之樂 皇乎敬矣恭事上靈昭教國

祀肅肅明明有牲在滌有潔在俎以薦王衷以答神

祐此上四句顏辭陟配在京降德在民奔精望夜高燎佇晨

薦豆呈毛血奏嘉薦之樂 我恭我享唯孟之春以

孝以敬立我蒸民青壇奄靄翠幕端凝嘉俎重薦兼

籍再升設業設簾展容玉庭肇禋配祀克對上靈此一

頌謝

迎神奏昭夏之樂 惟聖饗帝唯孝饗親此下除四句禮行

宗祀敬達郊禋金枝中樹廣樂四陳此下月御案節星

驅扶輪遙興遠駕曜曜振振告成大報受釐元神

皇帝入壇東門奏永至之樂 紫壇望靈翠幙佇神

率天奉贄罄地來賓神貺並介泯祗合祉恭昭鑒享

肅光孝祀威藹四靈洞曜三光皇德全備大禮流昌

皇帝升壇奏登歌辭 報唯事天祭實尊靈史正嘉

兆神宅崇禎五時昭鬯六宗彛序介邱望塵皇軒肅

舉

皇帝初獻奏文德宣烈之樂 營太時定天衷思心

緒謀筮從此下除二句田燭置燿火通大孝昭國禮融此一句改餘皆

顏辭此下又除二十三句

次奏武德宣烈之樂 功燭上宙德耀中天風移九

域禮飾八埏四靈晨炳五緯宵明膺歷締運道茂前

聲

太祖高皇帝配饗奏高德宣烈之樂此章永明二年造奏尚書令王儉辭

饗帝嚴親則天光大鳥奕前古榮鏡無外日月宣華

卿雲流靄五漢同休六幽咸泰

皇帝飲福酒奏嘉胙之樂 邕嘉禮承休錫盛德符

景緯昌華應帝策聖藹耀昌基融祉暉世歷聲正涵

月軌書文騰日迹寶瑞昭神圖靈貺流瑞液我皇崇

暉祚重芬冠往籍

送神奏昭夏之樂 薦饗洽禮樂該神娛展辰旆回

洞雲路拂璇階柴霧藹青霄開睽皇都顧玉臺留昌

德結聖懷

皇帝就燎位奏昭遠之樂 天以德降帝以禮報牲

罇俯陳柴幣仰燎事展司采敬達瑄薌煙贄青昊震

颺紫場陳馨示策肅志宗禋禮非物備福唯誠陳

皇帝還便殿奏休成之樂重奏 昭事上祀饗薦具

陳回鑾轉翠拂景翔宸綴縣敷暢鍾石昭融羽炫深

晷籥曠行風肆序輟度肅禮停文四金聳衛六馭齊

輪

禮志建元四年世祖即位其秋有司奏前代嗣位或因

前郊年或別始晉宋以來未有畫一今年正月己郊未

審明年應郊與否尚書令王儉議檢晉明帝太寧五年

南郊其年九月崩成帝即位明年改元即郊簡文咸安

二年南郊其年七月崩孝武即位明年改元亦郊宋文

帝元嘉三十年正月南郊其年二月崩孝武嗣位明年

改元亦郊此二代明例差可依倣祭酒張緒等並同詔

可

武帝本紀永明元年春正月辛亥車駕祀南郊大赦改

禮志永明元年當南郊而立春在郊後世祖欲遷郊尚書令王儉啟案王肅曰周以冬至祭天於圜丘以正月又祭天以祈穀祭法稱燔柴太壇則圜丘也春秋傳云啟蟄而郊則祈穀也中朝省二丘以并二郊即今之郊禮義在報天事兼祈穀既不全以祈農何必俟夫啟蟄史官唯見傳義未達禮旨又尋景平元年正月三日辛丑南郊其月十一日立春元嘉十六年正月六日辛未南郊其月八日立春此復是近世明例不以先郊後春為嫌若或以元日合朔為礙者則晉成帝咸康五年正月一日加元服二日親祠南郊元服之重百僚備列雖在致齋行之不疑今齋內合朔此即前准竊謂無煩遷日從之

蕙田案王儉所云所謂調停之論也既不全以祈農則非月令元日之義何必俟夫啟蟄又非冬至報天之正意在遷就先郊後春不知適以彰其失也

永明二年祠部郎中蔡履議郊與明堂本宜異日漢東京禮儀志南郊禮畢次北郊明堂高廟世祖廟謂之五供蔡邕所據亦然近世存省故郊堂共日來年郊祭宜有定準太學博士王祐議來年正月上辛宜祭南郊次辛有事明堂後辛饗祀北郊兼博士劉蔓議漢元鼎五年以辛巳行事自後郊日畧無違異元封元年四月癸卯登封泰山坐明堂五年甲子以高祖配漢家郊祀非盡天子之縣故祠祭之月事有不同後漢永平以來明堂兆於國南而郊以上丁故供修三祀得并在初月雖

五十三
郊有常日明堂猶無定辰何則郊丁社甲有說則從經禮無文難以意造是以必算良辰而不祭寅丑且禮之奠祭無同共者唯漢以朝日合於報天爾若依漢書五供便應先祭北郊然後明堂則是地先天食所未可也兼太常丞蔡仲熊議鄭志云正月上辛祀后稷於南郊還於明堂以文王配故宋氏創立明堂郊還即祭是用鄭志之說也蓋爲志者失非元意也元之言曰未審周明堂以何月於月令則以季秋案元注月令季秋大饗帝云大饗徧祭五帝又云大饗於明堂以文武配其時秋也去啟蟄遠矣又周禮大司樂凡大祭祀宿縣尋宿縣之旨以日出行事故也若日闇而後行事則無假預縣果日出行事何得方俟郊還東京禮儀志不記祭之時日而志云天郊夕牲之夜夜漏未盡八刻進熟明堂

夕牲之夜夜漏未盡七刻進熟尋明堂之在郊前一刻而進獻奏樂方待郊還魏高堂隆表九日南郊十日北郊十一日明堂十二日宗廟案隆此言是審於時定制是則周禮二漢及魏皆不共日矣禮以辛郊書以丁祀辛丁皆合宜臨時詳擇太尉從事中郎顧憲之議春秋傳以正月上辛郊祀禮記亦云郊之用辛尚書獨云丁巳用牲于郊先儒以爲先甲三日辛後甲三日丁可以接事天神之日後漢永平二年正月辛未宗祀光武皇帝於明堂辛既是常郊之日郊又在明堂之前無容不郊而堂則理應郊堂司徒西閣祭酒梁王議孝經鄭元注云上帝亦天別名如鄭旨帝與天亦言不殊近代同辰良亦有據魏泰和元年正月丁未郊祀武皇帝以配天宗祀文皇帝於明堂以配上帝此則已行之前準驍

騎將軍江淹議郊旅上天堂祀五帝非謂一日再黷之謂無俟釐革尚書陸澄議遺文餘事存乎舊書郊宗地近勢可共日不共者義在必異也元始五年正月六日辛未郊高皇帝以配天二十二日丁亥宗祀孝文於明堂配上帝永平二年正月辛未宗祀五帝於明堂光武皇帝配章帝元和二年巡狩岱宗柴祭翌日祀五帝於明堂柴山祀帝尚不共日郊堂宜異於例益明陳忠奏事云延光三年正月十三日南郊十四日北郊十五日明堂十六日宗廟十七日世祖廟仲遠五祀紹統五供與忠此奏皆為相符高堂隆表二郊及明堂宗廟各一日摯虞新禮議明堂南郊間三兆禋天享帝共日之證也又上帝非天昔人言之已詳今明堂用日宜依古在北郊後漢唯南郊備大駕自北郊以下車駕十省其二

今祀明堂不應大駕尚書令王儉議前漢各日後漢亦不共辰魏晉故事不辨同異宋立明堂唯據自郊祖宮之義未達祀天旅帝之旨何者郊壇旅天甫自詰朝還祀明堂便在日昃雖致祭有由而煩黷斯甚異日之議於理為弘春秋感精符云王者父天母地則北郊之祀應在明堂之先漢魏北郊亦皆親奉晉泰寧有詔未及遵遂咸和八年甫得營繕太常顧和秉議親奉康皇之世已經遵用宋氏因循未遑釐革今宜親祀北郊明年正月上辛祀昊天次辛瘞后土後辛祀明堂御並親奉車服之儀率遵漢制南郊大駕北郊明堂降為法駕袞冕之服諸祀咸用詔可

蕙田案祀天以冬至祈穀以孟春北郊以仲夏明堂以季秋禮有定期未有并于一時而

兼及宗廟者漢時本無兩郊及明堂宗廟之禮而謬為五供之舉豈可據為典要而援議哉永明諸臣不求諸古而尋之非禮宜其聚訟紛紜毫無準則徒見嗤於後世爾

顧我鈞地天先食辨冬至祀天夏至祀地周禮之明文也解之者曰冬至一陽始生夏至一陰始生各迎其始而祀之此理之至當而無可疑者也後世不明禮意其改為合祭者失固不待言矣亦有分為南北郊者則又改冬至為孟春遂使昊天祭之祭有祈穀而無大報何歟其說以為地先食理所不可而又援周正夏至之別以傳會之一若周人固有先後而後世之先後必不可以從周者甚矣其惑也夫冬至之日微陽始復積之丑月寅月而陽盛焉又進之卯辰巳三月而陽極焉則此微陽者固即來年之春夏所以生萬物長萬物者也至來年之夏至而一陰生焉是乃秋冬之所以遂萬物而成萬物也唯必迎其始以為敬故祭之乃在建寅正歲之前是則先之至也何反以為後乎一歲之有十二月也猶一日之有十二時也今將舉行大典則子夜而興昧爽而畢事論者不以為昨日之晚而皆知其為次日之早也何獨于冬至之為來歲始而疑之若夫三統之建子為天正丑為地正寅為人正固皆可以為歲首至于二十四氣之運行則無可改也周人建子豈不知夏之在前冬之在後耶孔子言行夏之時但言歲首當從人正耳天開于子之義千古所同行夏正者不得改之為寅也不原制作之所以然而妄以一年之前後為次于是正月圜丘五月方澤迎陰氣者乘其始生迎陽氣者俟其大盛是為尊地而慢天也而反以先天為敬豈不悖哉

武帝本紀三年正月辛卯車駕祠南郊大赦 七年正月辛亥車駕祠南郊大赦 九年正月辛丑車駕祠南郊詔京師見囚繫詳量原遣

鬱林王本紀隆昌元年正月辛亥車駕祠南郊

禮志建武二年通直散騎常侍庾曇隆啟伏見南郊壇員兆外內永明中起瓦屋形製宏壯檢案經史無所准據尋周禮祭天於圜丘取其因高之義秦漢以來雖郊祀參差而壇域中間並無更立宮室宋元嘉南郊至時權作小陳帳以為退息太始薄加修廣永明初彌漸高麗往年工匠遂啟立瓦屋前代帝皇豈于上天之祀而昧營構所不為者深有情意至敬無文以素為貴竊謂郊事宜擬休偃不俟高大以明謙恭肅敬之旨太學博士賀瑒議周禮王旅上帝張瓊案設皇邸國有故而祭

亦曰旅壇案以壇為牀於幄中不聞郊所置宮宇兼左丞王摛議掃地而祭於郊謂無築室之議並同曇隆驍騎將軍虞炎議以為誠慤所施止在一壇漢之郊祀饗帝甘泉天子自竹宮望拜息殿去壇場既遠郊奉禮畢旋幸於此瓦殿之與帷宮謂無簡格祠部郎李撝議周禮凡祭祀張其旅幕張尸次尸則有幄仲師云尸次祭祀之尸所居更衣帳也凡祭之文既不止於郊祀立尸之言理應關於宗廟古則張幕今也房省宗廟旅幕可變為棟宇郊祀壇案何為不轉製檐甍曇隆議不行祠部郎何佟之奏曰案周禮大宗伯以蒼璧禮天黃琮禮地鄭元又云皆有牲幣各倣其器之色如禮天園丘用元犢禮地方澤用黃牲矣牧人云凡陽祀用騂牲陰祀用黝牲鄭元云騂赤黝黑也陽祀祭天南郊及宗廟

陰祀祭地北郊及社稷祭法云燔柴於泰壇祭天也瘞埋於泰折祭地也用騂犢鄭云地陰祀用黝牲與天俱用犢故連言之耳知此祭天地即南北郊矣今南北兩郊同用元牡又明堂宗廟社稷俱用赤有違昔典又鄭元云祭五帝於明堂勾芒等配食自晉以來并園丘於南郊是以郊壇列五帝勾芒等今明堂祀五精更闕五神之位北郊祭地祇而設重黎之坐二三乖舛懼虧盛則前軍長史劉繪議語云犂牛之子騂且角雖欲勿用山川其舍諸未詳山川合為陰祀不若在陰祀則與黝乖矣佟之又議周禮以天地為大祀四望為次祀山川為小祀周人尚赤自四望以上牲色各依其方者以其祀大宜從本也山川以下牲色不見者以其小從所尚也則論禮二說豈不合符參議為允從之

明帝本紀簡于出入竟不南郊

東昏侯本紀永元元年正月辛卯車駕祠南郊 三年

正月辛亥車駕祠南郊大赦

和帝本紀永元三年二月己巳羣臣上尊號立宗廟及

南北郊

蕭穎胄傳梁王屢表勸和帝即尊號穎胄使別駕宗

史撰定禮儀于江陵立宗廟南北郊悉依建康

右齊郊禮

隋書禮儀志梁南郊為園壇在國之南高二丈七尺上徑十一丈下徑十八丈其外再

遺四門常與北郊間歲正月上辛行事用一特牛祀天皇大

帝於其上以皇考太祖文帝配禮以蒼璧制幣五方上帝

太一天一月五星二十八宿太微軒轅文昌北斗三台老人風伯司空雷電

雨師皆從祀其五帝二十八宿及風雨師等座有坎五帝亦如之餘皆平地器以陶匏席用藁秸太史設燎壇於景地皇帝齋於萬壽

殿乘玉輅駕以行禮禮畢變服通天冠而還

樂志梁氏之初樂緣齊舊武帝素善鐘律詳悉舊事遂

自制定禮樂國樂以雅為稱取詩序云言天下之事形

四方之風謂之雅雅者正也止乎十二則天數也乃去

階步之樂增撤食之雅焉眾官出入宋元徽三年儀注

奏肅咸樂齊及梁初亦同至是改為俊雅取禮記司徒

論選士之秀者而升之學曰俊士也二郊太廟明堂三

朝同用焉皇帝出入宋孝建二年秋起居注奏永至齊

及梁初亦同至是改為皇雅取詩皇矣上帝臨下有赫

也二郊太廟同用牲出入宋元徽二年儀注奏引牲齊

及梁初亦同至是改為滌雅取禮記帝牛必在滌三月

也薦毛血宋元徽三年儀注奏嘉薦齊及梁初亦同至

是改為牲雅取春秋左氏傳牲牲肥腯也北郊明堂太

廟並同用降神及迎送宋元徽三年儀注奏昭夏齊及
梁初亦同至是改為誠雅取尚書至誠感神也皇帝飲
福酒宋元徽三年儀注奏嘉祚至齊不改梁初改為永
祚至是改為獻雅取禮記祭統尸飲五洗玉爵獻卿古
之福酒亦古獻之義也北郊明堂太廟同用就燎位宋
元徽三年儀注奏昭遠齊及梁不改就埋位齊永明六
年儀注奏隸幽至是燎埋俱奏禮雅取周禮大宗伯以
禮祀祀昊天上帝也其辭並沈約所製

俊雅歌詩三曲四言 設官分職髦俊攸俟髦俊伊
何貴德尚齒唐又咸事周寧多士區區衛國猶賴君
子漢之得人帝猷乃理 開我八襲闢我九重珩佩
流響纓紱有容袞衣前邁列辟雲從義兼東序事美
西雍分階等肅異列齊恭 重列北上分庭異陛百

司揚職九賓相禮齊宋舅甥魯衛兄弟思皇藹藹羣
龍濟濟我有嘉賓實實唯愷悌

皇雅三曲五言 帝德實廣運車書靡不賓執瑁朝
羣后垂旒御百神八荒重譯至萬國婉來親 華蓋
拂紫微勾陳統太一容裔被緹組參差羅罕畢星回
照以爛天行徐且謐 清蹕朝萬寓端冕臨正陽青
絢黃金纒袞衣文繡裳既散華蟲采復流日月光
滌雅一曲四言 將修盛禮其儀孔熾有脂斯牲國
門是置不黎不瘠靡讐靡忌呈肌獻體永言昭事俯
休皇德仰綏靈志百福具膺嘉祥允洎駿奔伊在慶
覃遐嗣

牲牲一曲四言 反本興敬復古昭誠禮容宿設祀
事孔明華俎待獻崇碑麗牲充哉蘭握肅矣簪纓其

骨既啟我豆既盈庖丁遊刃葛盧驗聲多祉攸集景福來并

誠雅一曲三言南郊降神用懷忽慌瞻浩蕩盡誠潔致虔

想出杳冥降無象皇情肅肅具僚仰人禮盛神途啟優

明靈申敬饗感蒼極洞元壤

誠雅一曲四言南北郊明堂太廟送神同用我有明德馨非稷黍牲

玉孔備嘉薦唯旅金懸宿設和樂具舉禮達幽明敬

行罇俎鼓鐘云送遐福是與

獻雅一曲四言神宮肅肅天儀穆穆禮獻既同膺

此釐福我有馨明無愧史祝

裡雅一曲四言就燎紫宮昭煥太一微元降臨下土尊

高上天載陳珪璧式備牲牲雲孤清引栴虞高懸俯

昭象物仰致高煙肅彼靈祉咸達皇虔

普通中薦蔬之後改諸雅歌敕蕭子雲製詞既無牲牢遂省滌雅牲雅云

歷代名臣奏議天監元年時議又以為周禮云若樂六

變天神皆降神居上元去還恍惚降則自至迎則無所

可改迎為降而送依前式又周禮云若樂八變則地祇

皆出可得而禮地宜依舊名逆神並從之初宋齊代

祀天地祭宗廟准漢祠太一后土盡用宮懸又太常任

昉亦據王肅議云周官以六律五聲八音六舞大合樂

以致鬼神以和邦國以諧兆庶以安賓客以悅遠人是

謂六同一時皆作今六代舞獨分用之不慝人心遂依

肅議祭祀郊廟備六代樂

梁書劉勰傳時七廟饗薦已用蔬果而二郊農社猶有

犧牲勰乃表言二郊宜與七廟同改詔付尚書議依勰

所陳

蕙田案郊廟大典至無血食此不經之事有
梁君臣其亦運會使然歟

禮儀志天監三年左丞吳操之啟稱傳云啟蟄而郊郊
應立春之後尚書左丞何佟之議今之郊祭是報昔歲
之功而祈今年之福故取歲首上辛不拘立春之先後
周冬至於圜丘大報天也夏正又郊以祈農事故有啟
蟄之說自晉太始二年并圜丘方澤同於二郊是知今
之郊禮兼祈報不得限以一途也帝曰圜丘自是祭
天先農即是祈穀但就陽之位故在郊也冬至之夜陽
氣起於甲子既祭昊天宜在冬至祈穀時可依古必須
啟蟄在一郊壇分爲二祭自是冬至謂之祀天啟蟄名
爲祈穀

蕙田案武帝此言乃得周禮之正然卒未嘗
至日郊祭真所謂知之非艱者歟

何佟之又啟案鬯者盛以六彛覆以畫翬備其飾施之
宗廟今南北二郊儀注有裸既乖尚質謂宜革變博士
明山賓議以爲表記天子親耕潔盛秬鬯以事上帝蓋
明堂之裸耳郊不應裸帝從之又有司以爲祀竟器席
相承還庫請依典燒埋之佟之等議案禮祭器敝則埋
之今一用便埋費而乖典帝曰薦藉輕物陶匏賤器方
還付庫容復穢惡但敝則埋之蓋謂四時祭器耳自是
從有司議燒埋之

蕙田案裸地所以求神于陰天神在上故無
裸秬鬯乃八尊所用不必裸也何議是明山
賓謂秬鬯事上帝爲明堂之裸則謬矣上帝

即天郊既不裸明堂安得有裸其病正坐以天與上帝為二仍注家之弊也

四年終之云周禮天曰神今天不稱神天攢題宜曰皇天座又南郊明堂用沉香取本天之質陽所宜也帝從之

梁書武帝紀四年正月戊申詔曰夫禋郊饗帝至敬攸在致誠盡慤猶懼有違而往代多令宮人縱觀茲禮幃宮廣設輜輶耀路非所以仰虔蒼昊昭感上靈屬車之間見譏前世便可自今停止辛亥輿駕親祠南郊赦天下

隋書禮儀志五年武帝明山賓稱伏尋制旨周以建子祀天五月祭地殷以建丑祀天六月祭地夏以建寅祀天七月祭地自頃代以來南北二郊同用夏正詔更詳議

山賓以為二儀並尊三朝慶始同以此日二郊為允并請迎五帝於郊皆以世祖配饗及郊廟受福唯皇帝再拜明上靈降祚臣下不敢同也詔並依議

七年帝以一獻為質三獻則文事天之道理不應然詔下詳議博士陸瑋明山賓禮官司馬襲以為宗祧三獻義兼臣下上天之禮主在帝王約理申義一獻為允自是天地之祭皆一獻始省太尉亞獻光祿中獻又太常丞王僧崇稱五祀位在北郊園丘不宜重設帝曰五行之氣天地俱有故宜兩從崇又曰風伯雨師即箕畢星矣而今郊祀箕畢二星復祭風伯雨師恐繁祀典帝曰箕畢自是二十八宿之名風伯雨師自是箕畢星下隸兩祭非嫌

梁書許懋傳宋齊舊儀郊天祀帝皆用袞冕至天監

七年懋始請造大裘

何允傳高祖遣領軍司馬王果宣旨諭意允因謂果曰園丘國郊舊典不同南郊祠五帝靈威仰之類園丘祠天皇帝北極大星是也往代合之郊丘先儒之巨失今梁德告始不宜遂因前謬卿宜詣闕陳之蕙田案何允棲身巖穴而因使獻言其真篤守鄭學者也然終梁之世郊丘不分後且并南郊從祀而去之則武帝亦知允言之非矣

梁書武帝本紀天監八年正月辛巳輿駕親祠南郊赦天下内外文武各賜勞一年

十年正月辛丑輿駕親祠南郊大赦天下居局治事賜勞二月

隋書禮儀志十一年太祝牒北郊止有一海及二郊相

承用染俎盛牲素案承玉又制南北二郊壇下衆神之座悉以白茅詔下詳議八座奏禮云觀天下之物無可以稱其德則知郊祭為俎理不應染又藉用白茅禮無所出皇天大帝坐既用俎則知郊有俎義於是改用素俎并北郊置四海座五帝以下悉用蒲席藁薦并以素俎又帝曰禮祭月於坎良由月是陰義今五帝天神而更居坎又禮云祭日於壇祭月於坎並是別祭不關在郊故得各從陰陽而立壇坎兆於南郊就陽之義居於北郊就陰之義既云就陽義與陰異星月與祭理不為坎八座奏曰五帝之義不應居坎良由齊代園丘小而且峻邊無安神之所今丘形既大易可取安請五帝座悉於壇上外域二十八宿及兩師等座悉停為坎自是南北二郊悉無坎位矣

梁書武帝本紀十二年正月辛卯輿駕親祠南郊赦大辟以下

天監十四年春正月辛亥輿駕親祠南郊詔曰朕恭祗明祀昭事上靈臨竹宮而登泰壇服裘冕而奉蒼璧柴望既升誠敬克展思所以對越乾元弘宣德教而缺於治道政法多昧實佇羣才用康庶績可班下遠近博採英異若有確然鄉黨獨行州閭肥遯邱園不求聞達藏器待時未加收採或賢良方正孝悌力田並即騰奏具以名上當擢彼周行試以邦邑庶百司咸事兆民無隱又世輕世重隨時約法前以勗墨用代重辟猶念改悔其路已壅並可省除十六年春正月辛未輿駕親祠南郊

隋書禮儀志十七年帝以威仰魄寶俱是天帝于壇則

尊于下則卑且南郊所祭天皇其五帝別有明堂之祀不煩重設又郊祀二十八宿而無十二辰於義闕然于是南郊始除五帝祀加十二辰座與二十八宿各於其方而為壇

梁書武帝紀天監十八年春正月辛卯輿駕親祠南郊孝悌力田賜爵一級

普通二年春正月辛巳輿駕親祠南郊詔曰凡民有單老孤稚不能自存主者郡縣咸加收養贍給衣食每令周足以終其身又于京師置孤獨園孤幼有歸華髮不匱若終年命厚加料理尤窮之家勿收租賦夏四月乙卯改作南北郊三年八月作二郊及藉田畢班賜工匠各有差四年春正月辛卯輿駕親祠南郊大赦天下應諸窮疾咸加賑卹并班下四方時理獄訟六年

正月辛亥輿駕親祀南郊大赦天下

大通元年春正月辛未輿駕親祀南郊詔曰奉時昭事
虔薦蒼璧思承天德惠此下民凡因事去土流移他境
者並聽復宅業蠲役五年尤貧之家勿收三調孝悌力
田賜爵一級

中大通元年正月辛酉輿駕親祀南郊大赦天下孝悌
力田賜爵一級 三年正月辛巳輿駕親祀南郊大赦
天下孝悌力田賜爵一級 五年春正月辛卯輿駕親
祀南郊大赦天下孝悌力田賜爵一級

大同二年六月詔曰南郊明堂陵廟等令與朝請同班
于事為輕可改視散騎侍郎 三年正月辛丑輿駕親
祀南郊大赦天下孝悌力田賜爵一級 五月春正月
丁巳御史中丞參禮儀事賀琛奏今南北二郊及藉田

往還並宜御輦不復乘輅二郊請用素輦藉田往還乘
常輦皆以侍中陪乘停大將軍及太僕詔付尚書博議
施行改素輦名大同輦辛未車駕親祀南郊詔孝悌力
田及州閭鄉黨稱為善人者各賜爵一級 七年正月
辛巳車駕親祀南郊赦天下其有流移及失桑梓者各
還田宅蠲課五年

太清元年春正月辛酉輿駕親祀南郊詔曰天行彌綸
覆幬之功博乾道變化資始之德成朕沐浴齋宮虔恭
上帝祗事禋燎蒿爍太一大禮克遂感慶兼懷思與億
兆同其福惠可大赦天下尤窮者無出即年租調清議
禁錮並皆宥釋所討逋叛巧籍隱年閹丁匿口開恩百
日各令自首不問往罪流移他鄉聽復宅業蠲課五年
孝悌力田賜爵一級居局治事賞勞二年可班下遠近

博採英異或德茂州闕道行鄉邑或獨行特立不慕
達咸使言上以時招聘

右梁郊禮

隋書禮儀志陳制亦以間歲正月上辛用特牛一祀天
地於南北二郊永定元年武帝受禪修南郊園壇高二
丈二尺五寸上廣十丈柴燎告天明年正月上辛有事
南郊以皇考德皇帝配其餘準梁之舊

陳書高祖本紀永定二年春正月辛丑輿駕親祠南郊
詔曰朕受命君臨初移星館孟陬嘉月備禮泰壇景候
昭華人祗允慶思令億兆咸與惟新且往代祇氛于今
猶梗軍機未息徵賦咸繁事不獲已久知下弊言念黔
黎無忘寢食夫罪無輕重已發覺未發覺在今昧爽以
前皆赦除之西寇自王琳以下並諫返還一無所問遊

所募義軍本擬西寇並宜解遣留家附業輓訂軍資未
送者並停元年軍糧逋餘者原其半州郡縣軍戍並不
得輒遣使民間務存優養若有侵擾嚴為法制

隋書禮儀志永定二年正月上辛有事南郊除十二辰
座加五帝位

文帝本紀天嘉元年春正月辛酉輿駕親祠南郊詔曰
朕式饗上元虔奉牲玉高禋禮畢誠敬兼弘且陰霾浹
辰寒霽在日雲物韶朗風景清和慶動人祗怵流庶俗
思俾黎元同此多祜可賜民爵一級

天嘉三年春正月庚戌設帷宮於南郊幣告胡公以配
天辛亥輿駕親祠南郊詔曰朕負荷寶圖函回星瓘兢
兢業業庶幾治定而德化不孚俗弊滋甚永言念之無
忘日夜陽和布氣昭事上帝躬奉牲玉誠兼享敬思與

五音八
黎元被斯寬惠可普賜民爵一級其孝悌力田別加一等

隋書禮儀志文帝天嘉中南郊改以高祖配

太常卿許亨奏曰昔梁武帝云天數五地數五五行之氣天地俱有故南北郊內並祭五祀臣案周禮以血祭社稷五祀鄭元云陰祀自血起貴氣臭也五祀五官之神也五神主五行隸于地故與埋沈醜辜同為陰祀既非煙柴無關陽祭故何休云周爵五等者法地有五行也五神位在北郊園丘不宜重設制曰可又奏曰梁武帝議箕畢自是二十八宿之名風師兩師自是箕畢下隸非即星也故郊雩之所皆兩祭之臣案周禮大宗伯之職云禋燎祀司中司命風師兩師鄭衆云風師箕也兩師畢也詩云月離于畢俾滂沱矣如此則風伯兩

師即箕畢星矣而今南郊祀箕畢二星復祭風伯兩師恐乖祀典制曰若郊設星位任即除之亨又奏曰梁儀注曰一獻為質三獻為文事天之事故不三獻臣案周禮司樽所言三獻施於宗祧而鄭注一獻施於羣小祀今用小祀之禮施於天神大帝梁武此義為不通矣且樽俎之物依於質文拜獻之禮主於虔敬今請凡郊丘祀事準於宗祧三獻為允制曰依議

廢帝紀光大元年正月辛卯輿駕親祠南郊

隋書禮儀志宣帝即位以南北二郊卑下輿議增廣久而不決至太建十一年尚書祠部郎王元規議曰案前漢黃圖上帝壇徑五丈高九尺后土壇方五丈高六尺梁南郊壇上徑十一丈下徑十八丈高三丈七尺北郊壇上方十丈下方十二丈高一丈即日南郊壇廣十丈

高五音二丈二尺五寸北郊壇廣九丈三尺高一丈五寸今議增南郊壇上徑十二丈則天大數下徑十八丈取於三分益一高二丈七尺取三倍九尺之堂北郊壇上方十丈以則地義下方十五丈亦取二分益一高一丈二尺亦取二倍漢家之數禮記云為高必因邱陵為下必因川澤因名山升中于天因吉土饗帝于郊周官云冬至祀天於地上之圜丘夏日至祭地於澤中之方丘祭法云燔柴於泰壇祭天也瘞埋於泰折祭地也記云至敬不壇掃地而祭於其質也以報覆燾持載之功爾雅亦云邱言非人所造為古圓方兩丘並因見有而祭本無高廣之數後世隨事遷都而建立郊禮或有地吉而未必有丘或有見丘而不必廣絜故有築建之法而制丈尺之儀愚謂郊祀事重圓方二丘高下廣狹既無

明文但五帝不相沿三王不相襲今謹述漢梁并即日三代壇不同及更增修丈尺如前聽旨詔遂依用陳書姚察傳遷尚書祠部侍郎此曹職司郊廟昔魏王肅奏祀天地設宮縣之樂八佾之舞爾後因循不革梁武帝以為事人禮縟事神禮簡古無宮縣之文陳初承用莫有損益高宗欲設備樂立義以梁武帝為非時朝端在位咸希上旨察乃博引經籍獨違羣議據梁樂為是當時莫不慙服

隋書音樂志陳初並梁樂

陳書宣帝紀大建三年正月辛酉輿駕親祠南郊 五年正月辛巳輿駕親祠南郊 七年正月辛未輿駕親

祠南郊

隋書禮儀志後主嗣立無意典禮之事加舊儒碩學漸

五禮通考卷八 圜丘祀天

以凋喪至於朝亡竟無改作

右陳郊禮

魏書樂志天興元年冬詔尚書吏部郎鄧淵定律呂協音樂孟秋祀天西郊兆內壇西備列金石樂具皇帝入兆內行禮咸奏舞八佾之舞

太祖本紀天興二年春正月甲子初祠上帝于南郊以始祖神元皇帝配降壇視燎成禮而反

禮志為壇通四陛為壇埒三重天位在其上南面神元西面五精帝在壇內壇內四帝各於其方一帝在未日月五星二十八宿天一太一北斗司中司命司祿司民在中壇內各於其方其餘從食者合一千餘神餼在外壇內藉用藁秸玉用四珪幣用束帛牲用黝犢器用陶匏上帝神元用犢各一五方帝共用犢一日月等共用

牛一祭畢燎牲體左于壇南已地從陽之義明年正月辛酉郊天其後冬至祭上帝于圜丘夏至祭地于方澤用牲幣之屬與二郊同

樂志大祖初冬至祭天子南郊圜丘樂用皇矣奏雲和之舞事訖奏維皇將燎

初侍中崔光臨淮王彧並為郊廟歌辭而迄不施用樂人傳習舊曲加以訛失了無章句後太樂令崔九龍條記上之樂署今見傳習其中復有所遺至于古雅尤多亡矣

太祖本紀天賜二年夏四月車駕有事于西郊專旗盡黑

禮志天賜二年夏四月復祀天子西郊為方壇一置木主七于上東為二陛無等周垣四門門各依其方色為

名牲用白犢黃駒白羊各一祭之日帝御大駕百官及賓國諸部大人畢從至郊所帝立青門內近南壇西內朝臣皆位于帝北外朝臣及大人咸位于青門之外后率六宮從黑門入列於青門內近北並西面廩犧令掌牲陳于壇前女巫執鼓立於陛之東西面選帝之十族子弟七人執酒在巫南西面北上女巫升壇搖鼓帝拜后肅拜百官內外盡拜祀訖復拜拜訖乃殺牲執酒七人西向以酒灑天神主復拜如此者七禮畢而返自是之後歲一祭

蕙田案歷代郊祀雖變更非一而帝后同拜則未之聞也然非禮之禮其來有自既可神祇共席夫婦同牢則內外躬親奚而不可故岷江始以濫觴豫章生乎兩葉引而伸之觸

類而長之斯亦猶合祭並配之旨已

延興二年六月顯祖以西郊舊事歲增木主七易代則更兆其事無益于神明乃革前儀定置主七立碑於郊所

高祖本紀太和十年四月甲子帝初以法服御輦祀于西郊冬十月癸酉有司議依故事配始祖于南郊十二年閏月甲子帝觀築園丘于南郊十三年正月辛亥車駕有事于園丘于是始備大駕十五年八月壬辰議肆類于上帝禋于六宗之禮帝親臨決禮志高閭請依先別處六宗之兆總爲一祀而祭之帝曰詳定朝令祀爲事首朕躬覽尚書之文稱肆類于上帝禋于六宗文相連屬理似一事上帝稱肆而無禋六宗言禋而不別其名以此推之上帝六宗當是一時之

祀非別祭之名肆類非獨祭之月焚禋非他祀之用六宗者必是天皇大帝及五帝之神明矣禋是祭帝之事故稱禋以闕其他故稱六以證之然則肆類上帝禋于六宗一祭也互舉以成之今祭園丘五帝在焉其牲幣俱禋故稱肆類上帝禋于六宗一祀而六祀備焉六祭既備無煩復別立六宗之位便可依此附令永爲定法

蕙田案以六宗爲祀天亦是創見

高祖本紀太和十六年正月辛酉始以太祖配南郊

三月辛酉省西郊郊天雜事 十八年三月罷西郊祭

天

禮志太和十九年十一月庚午帝幸粟山議定園丘已卯帝在合溫室引咸陽王禧司空公穆亮吏部尚書任城王澄及議禮之官詔曰朝集公卿欲論園丘之禮

今短晷斯極長日方至案周官祀昊天上帝于園丘禮之大者而漢禮有參差魏晉猶亦未一我魏氏雖上參三皇下考叔世近代都祭園丘之禮復未考周官爲不刊之法令以此祭園丘之禮示卿等欲與諸賢考之厥衷帝曰夕牲之禮無可依準近在代都已立其議殺牲裸神誠是一日之事終無夕而殺牲待明而祭員外散騎常侍劉芳對曰臣謹案周官牧人職正有夕展牲之禮實無殺牲之事秘書令李彪曰夕不殺牲誠如聖旨未審告廟以不臣聞魯人將有事于上帝必先有事于泮宮注曰先人以此推之應有告廟帝曰卿言有理但朕先以郊配意欲廢告而卿引證有據當從卿議 帝又曰園丘之牲色無常準覽推古事乖互不一周家用駢解言是尚晉代靡知所據舜之命禹悉用堯辭復言

元牡告于后帝今我國家時用夏正至于牲色未知何
 準祕書令李彪曰觀古用元是取天元之義臣謂宜用
 元至于五帝各象其方色亦有其義帝曰天何時不元
 地何時不黃意欲從元 又曰我國家常聲鼓以集眾
 易稱二至之日商旅不行后不省方以助微陽微陰今
 若依舊鳴鼓得無闕寢鼓之義員外郎崔逸曰臣案周
 禮當祭之日雷鼓雷鼗八面而作猶不妨陽臣竊謂以
 鼓集眾無妨古義 癸未詔三公衮冕八章太常鶩冕
 六章用以陪薦甲申長至祀昊天于委粟山
 高祖本紀甲申有事于圜丘丙戌大赦天下

崔元伯傳元伯同郡董謚入朝拜儀曹郎撰郊廟社
 稷之儀

李業興傳衍散騎常侍朱异問業興曰魏洛中委粟

山是南郊邪業興曰委粟是圜丘非南郊异曰此聞
 郊丘異所是用鄭義我此中用王義業興曰然洛京
 郊丘之處專用鄭解异曰若然女子逆降傍親亦從
 鄭以不業興曰此之一事亦不專從若鄉此間用王
 義除禫應用二十五月何以王儉喪禮禫用二十七
 月也异遂不答

蕙田案郊丘分合南北不同故業興來异各
 是其是斯乃使命之體非關議禮之準也然
 南宗王肅因仍晉代中原之士堅守鄭學向
 非晉武為肅外孫則郊丘合一之說且不傳
 于後世矣

禮志世宗景明二年十一月壬寅改築圜丘于伊水之
 陽乙卯仍有事焉

恩倖傳每適郊廟趙修常驂陪

蕙田案郊廟車駕乃以嬖人驂陪志亦荒矣

肅宗本紀正光三年十一月乙巳車駕有事于圜丘大

赦天下五年春正月辛丑車駕有事于南郊

出帝紀永熙元年十一月丁酉日南至車駕有事于圜

丘

樂志二至郊天地四節祠五帝或公卿行事唯四月郊

天帝常親行樂加鐘懸以為迎送之節

齊書魏虜傳城西有祠天壇立四十九木人長丈許

白幘練裙馬尾被立壇上常以四月四日殺牛馬祭

祀

右北魏郊禮

北齊書文宣帝本紀天保二年正月辛亥有事于圜丘

以神武皇帝配

隋書禮儀志後齊制圜丘方澤並三年一祭謂之禘祀

圜丘在國南郊丘下廣輪二百七十尺上廣輪四十六

尺高四十五尺三成成高十五尺上中二級四面各一

陛下級方維八陛周以三壝去丘五十步中壝去內壝

外壝去中壝各二十五步皆通八門又為大營於壝之

外廣輪三百七十步其營壑廣一十二尺深一丈四面

各通一門又為燎壇於中壝之外當丘之景地廣輪三

十六尺高三尺四面各有陛圜丘則以蒼璧束帛正月

上辛祀昊天上帝于其上以高祖神武皇帝配五精之

帝從祀于其中丘面皆內向日月五星北斗二十八宿

司中司命司人司祿風師雨師靈星于下立為衆星之

位遷于內壝之中合用蒼牲九夕牲之旦太尉告廟陳

幣于神武廟訖埋于兩楹間焉皇帝初獻太尉亞獻光祿中獻司徒獻五帝司空獻日月五星二十八宿太常丞已下薦眾星其後諸儒定禮園丘改以冬至云

北齊書文宣帝本紀八年八月詔丘郊禘祫時祀皆市取少牢不得割割有司監視必令豐備

孝昭帝本紀皇建二年正月辛亥祀園丘
隋書音樂志齊神武霸跡肇創遷都于鄴猶曰人臣故咸遵魏典及文宣初禘尚未改舊章武成之時始定四郊宗廟三朝之樂羣臣入出奏肆夏牲入出薦毛血並奏昭夏迎送神及皇帝初獻禮五方上帝並奏高明之樂為覆燾之舞皇帝入壇門及升壇飲福酒就燎位還便殿並奏皇夏以高祖配饗奏武德之樂為昭烈之舞今列其辭云

大禘園丘及北郊歌辭

夕牲羣臣入門奏肆夏樂辭 肇應靈序奄字黎人

乃朝萬國爰徵百神祇展方望幽顯咸臻禮崇聲協

贊列珪陳翼差鱗次端笏垂紳來趨動色式贊天人

迎神奏高明樂辭登歌辭同 唯神監矣皇靈肅止圓壁展

事成文即始士備八能樂合六變風湊伊雅光華襲

薦宸衛騰景靈駕霏煙嚴壇生白綺席凝元

牲出入奏昭夏辭 剛柔設位唯皇配之言肅其禮

念暢在茲飾牲舉獸載歌且舞既捨伊膺致精靈府

物色唯典齋沐加恭宗族咸暨罔不率從

薦毛血奏昭夏辭羣臣出奏肆夏進熟羣臣入奏肆夏辭同初入 展禮上月肅事

應時繭粟為用交暢有期弓矢斯發瓮簋將事圓神

致祀率由先志和以鑿刀臭以血膋至哉敬矣厥義

五禮通考卷八 園丘祀天

三

四百五十四
孔高

進熟皇帝入門奏皇夏辭 帝敬昭宣皇誠肅致玉帛齊軌屏攝咸次三垓上列四陛旁升龍陳萬騎鳳動千乘神儀天藹睟容離曜金根停軫奉光先導皇帝升丘奏皇夏辭壇上登歌辭同 紫壇雲暖紺幄霞褰我其陟止載致其虔百靈竦聽萬邦咸仰人神咫尺元應盼饗

皇帝初獻奏高明樂辭 上下眷旁午從爵以質獻以恭咸斯暢樂唯雍孝敬闡臨萬邦

皇帝奠爵訖奏高明樂覆燾之舞辭 自天子之會昌神道丘陵肅事克光天保九關洞開百靈環列八樽呈備五聲投節

皇帝獻太祖配饗神座奏武德之樂昭烈之舞辭皇帝

小退當昊天上帝神座前奏皇夏辭同上皇夏

配神登聖主極尊靈敬宣昭燭咸

達宵寘禮弘化定樂奏功成穰穰介福下被羣生

皇帝飲福酒奏皇夏之樂皇帝詣東陛還便座入奏皇夏辭同初入門 皇心緬

且感吉蠲奉至誠赫哉光盛德乾以詔百靈報福歸

昌運承祐播休明風雲馳九域龍蛟躍四溟浮幕呈

光氣儷象燭華精護武方知恥韶夏僅同聲

送神降丘南陛奏高明樂辭皇帝之望燎位又奏皇夏辭同上皇夏 獻享

畢懸佾周神之駕將上游超柱極絕河流懷萬國寧

九州欣帝道心顧留帟上下荷皇休

紫壇既燎奏昭夏樂辭皇帝自望燎還本位奏皇夏辭同上皇夏 元黃覆載

元首照臨合德致禮有契其心敬申事闋潔誠云報

玉帛載升棫樸斯燎寥廓幽曖播以馨香皇靈唯監

降福無疆

皇帝還便殿奏皇夏辭

羣臣出奏肆夏辭同上肆夏祠感帝用圜丘辭

天大親嚴

匪敬伊孝永言肆饗宸明增耀陽丘既暢大典逾光乃安斯息欽若舊章天迴地旋鳴鑾引警且萬且億皇歷惟永

陸印傳齊之郊廟諸歌多印所制

後主紀天統三年正月辛卯祀圜丘

蕙田案齊承魏制分立郊丘圜丘三年一祭謂之禘祀初以正月上辛祀昊天上帝後改以冬至南郊則歲一祀以正月上辛祀所感帝大抵從鄭康成禮註之謬而圜丘祀昊天以上辛則并與鄭氏不同矣考終齊之世祀圜丘者三祀南郊者一皆以春正月而冬至之祭卒未嘗行則失禮之中又失禮焉

右北齊郊禮

周書孝閔帝本紀元年春正月壬寅祠圜丘詔曰予本自神農其于二丘宜作厥主始祖獻侯啟土遼海肇有國基配南北郊文考德符五運受天明命祖于明堂以配上帝

明帝本紀元年九月即天王位冬十月乙酉祠圜丘十一月丁未祀圜丘

蕙田案孟冬仲冬連舉二祭史家亦不言其故或十月為即位告祭十一月為正祭歟

武帝本紀保定元年春正月庚戌祀圜丘

天和二年春正月丁亥初立郊丘壇壝制度

宣帝本紀宣政元年即位七月丙午祀圜丘

隋書禮儀志後周憲章姬周祭祀之式多依儀禮司量

掌為壇之制圜丘三成成崇一丈二尺深二丈上徑六丈十有二階每等十有二節在國陽七里之郊圜壇徑三百步內壇半之方一成下崇一丈徑六丈八尺上崇五尺方四丈八方方一階階十級級一尺其祭圜丘及南郊並正月上辛圜丘則以其先炎帝神農氏配昊天上帝于其上五方上帝日月內官中官外官衆星並從祀皇帝乘蒼輅載元冕備大駕而行預祭者皆蒼服

音樂志周太祖迎魏武入關樂聲皆闕恭帝元年平荊州大獲梁氏樂器以屬有司制其歌舞竟未之行也天和元年武帝初造山雲舞以備六代南北郊雩壇太廟禘祫俱用六舞南郊則大夏降神大護獻熟次作大武正德武德山雲之舞宣帝嗣位郊廟皆循用之無所改作今採其辭云

圜丘歌辭

降神奏昭夏 重陽禋祀大報天景午封壇肅且圜
孤竹之管雲和弦神光未下風肅然王城七里通天
臺紫微斜照影徘徊連珠合璧重光來天策斲轉鈎
陳開

皇帝將入門奏皇夏 旌迴外壝蹕靜郊門千乘按
轡萬騎雲屯藉茅無咎掃地唯尊揖讓展禮衡璜節
步星漢就列風雲相顧取法于天降其永祚

俎入奏昭夏 日至大禮豐犧上辰牲牢修牧繭粟
毛純俎豆斯立陶匏以陳大報反命居陽兆日六變
鼓鐘三和琴瑟俎竒豆偶唯誠唯質

奠玉帛奏昭夏 員玉已奠蒼幣斯陳瑞形成象璧
氣含春禮從天數知總員神為祈為祀至敬咸遵

皇帝升壇奏皇夏 七星是仰八陛有憑就陽之位
如日之升思虔肅肅施敬繩繩祝史陳信元象斯格
唯類之典唯靈之澤幽顯對揚人神咫尺

皇帝初獻作雲門之舞 獻以誠鬱以清山壘舉沈
齊傾唯尚饗洽皇情降景福通神明

皇帝初獻配帝作雲門之舞 長丘遠歷大電遙源
弓藏高隴鼎沒寒門人生于祖物本于天尊神配德
迄用康年

皇帝初獻及獻配帝畢奏登歌 歲之祥國之陽蒼
靈敬翠雲長象為飾龍為章乘長日埏蟄戶列雲漢
迎風雨六呂歌雲門舞省滌濯奠牲牲鬱金酒鳳凰
樽迴天睠顧中原

皇帝飲福酒奏皇夏 國命在禮君命在天陳誠唯

肅飲福唯虔洽斯百禮福以千年鈞陳掩映天駟徘徊
迴凋禾飾筓翠羽承壘受斯茂祉從天之來

撤奠奏雍夏 禮將畢樂將闌迴日轡動天關翠鳳
搖和鑿響五雲飛三步上風為馭雷為車無轍迹有
煙霞暢皇情休靈命雨留甘雲餘慶

帝就望燎位奏皇夏 六典聯事九司咸則率由舊
章於焉允塞掌禮儀次燔柴在焉煙升玉帛氣歛牲
牲休氣馨香膋芳昭晰翼翼虔心明明上徹

帝還便座奏皇夏 玉帛禮畢人神事分嚴承乃睠
仰瞻迴雲輦路千門王城九軌式道移候司方迴指
得一唯清於萬斯寧受茲景命于天告成

蕙田案北周郊丘之祭大率與齊同而郊壇
之制各異史載祀園丘者四明帝元年十月

宣帝元年七月告祭也明帝元年十一月武帝元年春正月似乎正祭然一以冬至一以孟春其典禮之無定可知矣

右周郊禮

隋書禮儀志高祖受命欲新制度乃命國子祭酒辛彥之議定祀典為圜丘于國之南太陽門外道東二里其丘四成各高八尺一寸下成廣二十丈再成廣十五丈三成廣十丈四成廣五丈再歲冬至之日祀昊天上帝于其上以太祖武元皇帝配五方上帝日月五星內官四十二座次官一百三十六座外官一百一十一座衆星三百六十座並皆從祀上帝日月在丘之第二等北斗五星十二辰河漢內官在丘第三等二十八宿中官在丘第四等外官在內壝之內衆星在內壝之外其牲

上帝配帝用蒼犢二五帝日月用方色犢各一五星已下用羊豕各九 六月癸未詔以五德相生赤為火色其郊及社廟服冕如朝會之服旗幟犧牲皆尚赤凡大祀齋官皆于其晨集尚書省受誓戒散齋四日致齋三日祭前一日晝漏上水五刻到祀所沐浴著明衣咸不得聞見衰經哭泣昊天上帝五方上帝日月皇地祇神州社稷宗廟等為大祀星辰五祀四望等為中祀司中司命風師雨師及諸星諸山川等為小祀大祀養牲在滌九旬中祀三旬小祀一旬其牲方色難備者聽以純色代告祈之牲者不養祭祀犧牲不得捶扑其死則埋之

音樂志隋去六代之樂又無四望先妣之祭今既與古祭法有別乃以神祇位次分樂配焉奏黃鐘歌大呂以

晉書
五禮通考卷八
祀園丘其祠園丘皇帝入至版位定奏昭夏之樂以降
天神升壇奏皇夏之樂受玉帛登歌奏昭夏之樂皇帝
降南陛詣罍洗洗爵訖升壇並奏皇夏初升壇組入奏
昭夏之樂皇帝初獻奏誠夏之樂皇帝既獻作文舞之
舞皇帝飲福酒作需夏之樂皇帝反爵于坫還本位奏
皇夏之樂武舞出作肆夏之樂送神作昭夏之樂就燎
位還大次並奏皇夏

園丘降神奏昭夏辭 肅祭典協良辰具嘉薦俟皇
臻禮方成樂已變感靈心迴天睽闕華闕下乾宮乘
精氣御祥風望燿火通四燭膺介圭受瑄玉神之臨
慶陰陰煙衢洞宸路深善既福德斯輔流鴻祚徧區
寓

皇帝升壇奏皇夏辭 於穆我君昭明有融道濟區

域功格元穹百神警衛萬國承風仁深德厚信洽義
豐明發思政勤憂在躬鴻基唯永福祚長隆

登歌辭 德深禮大道高饗穆就陽斯恭陟配唯肅
血膺升氣冕裘標服誠感清元信陳史祝祗承靈貺
載膺多福

皇帝初獻奏誠夏辭 肇禋崇祀大報尊靈因高盡
敬掃地推誠六宗隨兆五緯陪營雲和發韻孤竹揚
清我粢既絜我酌唯明元神是鑒百祿來成

皇帝既獻奏文舞辭 皇矣上帝受命自天睿圖作
極文教遐宣四方監觀萬品陶甄有苗斯格無得稱
焉天地之經和樂具舉休徵咸萃要荒式序正位履
端秋霜春雨

皇帝飲福酒奏需夏辭 禮以恭事薦以饗時戴清

元酒備絜蕝其迴旋分爵思媚軒墀惠均撤俎祥降
 受釐十倫以具百福斯滋克昌厥德永祚鴻基
 武舞辭 御歷膺期乘乾表則成功戡亂順時經國
 兵暢五材武弘七德憬彼遐裔化行克塞三道備舉
 二儀交泰情發自中義均莫大祀敬恭肅鐘鼓繁會
 萬國斯歡兆人斯賴享茲介福康哉元首惠我無疆
 天長地久

送神奏昭夏辭 享序洽祀禮施神之駕嚴將馳奔
 精驅長離耀牲煙達潔誠照騰日馭鼓電鞭辭下土
 升上元瞻寥廓杳無際澹羣心留餘惠

皇帝就燎還大次並奏皇夏辭同上

高祖本紀開皇十年冬十一月辛丑有事于南郊 十
 二年冬十一月辛亥有事于南郊 十八年冬十一月

癸未有事于南郊

蕙田案隋高祖本紀書有事于南郊者四書
 親祀感生帝者一感生帝自係南郊則所云
 南郊者其為圜丘無疑也史家不明郊丘之
 辨故以南郊為圜丘而南郊之祭不得不異
 其文以別之而正月之祭既用辛日當入祈
 穀此不列

禮儀志初帝既受周禪恐黎元未愜多說符瑞以耀之
 其或造作而進者不可勝計仁壽元年冬至祠南郊置
 昊天上帝及五方天位並于壇上如封禪禮板曰維仁
 壽元年歲次作噩嗣天子臣堅敢昭告于昊天上帝琬
 璣運行大明南至臣蒙上天恩造羣靈降福撫臨率土
 安養兆人顧唯虛薄德化未暢夙夜憂懼不敢荒怠天

五百九
地靈祇降錫休瑞鏡發區宇昭彰耳目爰始登極蒙授
龜圖遷都定鼎醴泉出地平陳之歲龍引舟師省俗巡
方展禮東岳盲者得視瘖者得言復有甞人忽然能步
自開皇以來日近北極行于上道晷度延長天啟太平
獸見一角改元仁壽楊樹生松石魚彰合符之徵玉龜
顯永昌之慶山圖石瑞前後繼出皆載臣姓名褒紀國
祚經典諸緯爰及玉龜文字義理遞相符會宮城之內
及在山谷石變為玉不可勝數桃區一嶺盡是琉璃黃
銀出于神山碧玉生于瑞巘多楊山響三稱國興連雲
山聲萬年臨國野鷺降天仍注池沼神鹿入苑頻賜引
導騶虞見質遊麟在野鹿角生于楊樹龍湫出于荆谷
慶雲發彩壽星垂耀宮殿樓閣咸出靈芝山澤川原多
生寶物威香散馥零露凝甘敦煌烏山黑石變白弘祿

巖嶺石華遠照元狐元豹白兔白狼赤雀蒼烏野蠶天
豆嘉禾合穗珍木連理神瑞休徵洪恩景福降賜無疆
不可具紀此皆昊天上帝爰降明靈矜愍蒼生寧靜海
內故錫茲嘉慶咸使安樂豈臣微誠所能上感虔心奉
謝敬薦玉帛犧齊粢盛庶品燔祀于昊天上帝皇考太
祖武元皇帝配神作主
大業十年冬至祀園丘帝不齋于次詰朝備法駕至便
行禮是日大風帝獨獻上帝三公分獻五帝禮畢御馬
疾驅而歸

蕙田案隋唐之交割據紛起然皆草竊無文
唯蕭銑自稱梁王築壇柴上帝又梁師都僭
皇帝位祭天城南坎地瘞玉得印各見本傳
今不列入

右隋郊禮

書

五禮通考卷第八

淮陰吳玉搢校字

五禮通考卷第九

內廷供奉禮部右侍郎金匱秦蕙田編輯 按察司副使元和宋宗元

李森總督彙纂御史桐城方觀承同訂 貢士 吳江顧我鈞 參校

吉禮九

園丘祀天

唐書高祖本紀武德四年十一月甲申有事于南郊

蕙田案此郊舊書不載疑刻本之脫

舊唐書禮儀志武德初定令每歲冬至祀昊天上帝於園丘以景帝配其壇在京城明德門外道東二里壇制四成各高八尺一寸下成廣二十丈再成廣十五丈三成廣十丈四成廣五丈每祀則昊天上帝及配帝設位于平座藉用橐秸器用陶匏五方上帝日月內官中官外官及眾星並皆從祀其五方帝及日月七座在壇之

五音四
第二等內官五星以下五十五座在壇之第三等二十
八宿以下百三十五座在壇之第四等外官百一十二
座在壇下外壇之內眾星三百六十座在外壇之外其
牲上帝及配帝用蒼犢二五方帝及日月用方色犢各
一內官以下加羊豕各九

唐書禮樂志園丘壇北辰北斗天一太一紫微五帝座
並差在行位前餘內官諸座及五星十二辰河漢四十
九座在第二等十有二陛之間中官市垣帝座七公日
星帝座大角攝提太微五帝太子明堂軒轅三台五車
諸王月星織女建星天紀十七座及二十八宿差在前
列其餘中官一百四十二座皆在第三等十二陛之間
外官一百五在內壇之內眾星三百六十在內壇之外
五星三辰以象尊實醴齊七宿以壺尊實沈齊皆二五
星十二辰二十八宿籩豆各二簋簋俎各一四時祭風
師兩師靈星司中司命司人司祿籩八豆八簋一簋一
俎一牲皆少牢席皆以莞

蕙田案冬至祀園丘之禮至武德乃得其正
開國規模邈然遠矣

唐書太宗本紀貞觀二年十一月辛酉有事于南郊

裴寂傳貞觀二年太宗祠南郊命寂與長孫無忌同
昇金輅寂辭讓太宗曰以公有佐命之勲無忌亦宣
力於朕同載參乘非公而誰遂同乘而歸

劉黑闥傳初秦王建天策府其弧矢制倍于常後餘
大弓一長矢五藏之武庫每郊丘重禮必陳于儀物
之首以識武功云

五年十一月丙子有事于南郊

禮樂志晉志自周衰禮樂壞於戰國而廢絕於秦漢興六經
在者皆錯亂散亡雜偽而諸儒方共補緝以意解詁未
得其真而讖緯之書出以亂經矣自鄭元之徒號稱大
儒皆主其說學者由此牽惑沒溺而時君不能斷決以
為有其舉之莫可廢也由是郊丘明堂之論至于紛然
而莫知所止禮曰以禋祀祀昊天上帝此天也元以為
天皇大帝者北辰耀魄寶也又曰兆五帝於四郊此五
行精氣之神也元以為青帝靈威仰赤帝赤熛怒黃帝
含樞紐白帝白招拒黑帝汁光紀者五天也由是有六
天之說後世莫能廢焉唐初貞觀禮冬至祀昊天上帝
于圜丘正月辛日祀感生帝靈威仰於南郊以祈穀而
孟夏雩于南郊季秋大享于明堂皆祀五天帝其配神
之主貞觀初圜丘明堂北郊以高祖配而元帝唯配感

帝

蕙田案郊丘之論自漢以後紛然矣此志叙
述原委簡括詳明至是人始知六天之謬而
貞觀禮所定冬至圜丘孟春祈穀孟夏雩祀
季秋明堂卓然與經典合儒者之效遂開有
唐一代制作厥後開元禮成而五典燦然明
備矣後代禮樂之得其正實賴貞觀禮為之
權輿太宗之治所以煥然不同也然南郊祀
靈威仰圜丘雩祀明堂皆祀五天帝尚未能
革鄭氏信讖之流弊深哉

舊唐書音樂志冬至祀昊天於圜丘樂章八首

貞觀二年祖
孝孫定雅樂

貞觀六年褚亮虞世南
魏徵等作此詞今行用

降神用豫和

上靈睠命兮膺會昌盛德殷薦叶辰

五禮通考卷九圜丘祀天

三

良景福降兮聖德遠元化穆兮天歷長

皇帝行用太和 穆穆我后道應千齡登三處大得

一居貞禮惟崇德樂以和聲百神仰止天下文明

登歌奠玉帛用肅和 闔陽播氣甄耀垂明有赫圓

宰深仁曲成日嚴蒼璧煙開紫營聿遵虔享式降鴻

禎 迎俎入用雍和 欽惟大帝載仰皇穹始命田燭爰

啟郊宮雲門駭聽雷鼓鳴空神其介祀景祚斯融

酌獻飲福用壽和 八音斯奏三獻畢陳寶祚惟永

輝光日新

送文舞出迎武舞入用舒和 疊壁凝影皇壇路編

珠流彩帝郊前已奏黃鐘歌大呂還符寶歷祚昌年

武舞用凱安 昔在炎運終中華亂無象艷郊赤烏

見却山黑雲上大賚下周軍禁暴開殷網幽明何叶
贊鼎祚齊天壤

送神用豫和 歌奏畢兮禮獻終六龍馭兮神將昇

明德感兮非黍稷降福簡兮祚休徵

又郊天樂章一首 太樂舊有此辭
名不詳所起

送神用豫和 蘋繁禮著黍稷誠微音盈鳳管彩駐

龍旂洪歆式就介福攸歸送樂有闋靈馭遄飛

唐書太宗本紀貞觀十四年冬十一月甲子朔日南至

有事于園丘 十七年十一月己卯有事于南郊

蕙田案此二郊新舊書並載馬氏通考以十

七年為八月四日而脫去十四年但云一闕

年月皆採輯之誤

冊府元龜貞觀十七年十月甲寅詔曰朕聞上靈之應

疾於影響茂社之興積於年代朕嗣膺寶歷君臨區宇
憑宗社之介福賴文武之同心時無風塵之警野有京
坻之積厚地降祉貞石來祥營翠邑而流光發素質而
成字前紀厥功之德次陳卜年之永後述儲貳之美並
名字昭然楷則相次曠代之所未聞故老之所未覩自
天之祐豈惟一人無疆之福方覃九土自非大報泰壇
稽首上帝則靡申奉天之志寧副臨下之心今年冬至
有事南郊所司率由舊典十一月己卯有事於南郊太
宗升壇皇太子從奠於時累日陰雪是旦猶雲霧晦冥
及太宗升壇烟氛四散風景清朗文物昭映禮畢祝官
讀謝天祝文曰嗣天子臣世民敢昭告于昊天上帝世
民纂成鴻基君臨宇縣夙興旰食無忘于政道導德齊
禮良愧于前聖爰有成命表貞瑞石文字昭然歷數惟

永旣旌高廟之業又錫眇身之祚逮于皇太子某亦降
禎符並具紀姓氏兼列名字仰瞻雲漢實銘大造俯惟
寡薄彌增寅懼敢因大禮重薦玉帛上謝明靈之貺以
申祇慄之誠皇太子亦恭至泰壇虔拜于蒼昊庶因眷
祐之德永膺無疆之休初十六年太宗遣刻受命元玉
璽白玉爲螭首其文云皇天景命有德者昌並神筆隸
書然後鐫勒是日侍中負之以從

唐書高宗本紀永徽二年冬十一月辛酉有事于南郊
禮樂志高宗永徽二年以太宗配祀明堂而有司乃以
高祖配五天帝太宗配五人帝太尉長孫無忌等與禮
官議以謂自三代以來歷漢魏晉宋無父子同配於明
堂者祭法曰周人禘饗而郊稷祖文王而宗武王鄭元
以祖宗合爲一祭謂祭五帝五神于明堂以文武共配

而王肅駁曰古者祖功宗德自是不毀之名非謂配食于明堂春秋傳曰禘郊祖宗報五者國之典祀也以此知祖宗非一祭于是以高祖配于園丘太宗配于明堂

蕙田案自晉宋以後諸人議配帝唯此為的當駁鄭氏極是

通典永徽二年太尉長孫無忌等奏議曰據祠令及新禮並用鄭元六天之義園丘祀昊天上帝南郊祀太微感帝明堂祭太微五天帝臣等謹案鄭元此義唯據緯書所說六天皆為星象而昊天上帝不屬穹蒼故注月令及周官皆謂園丘所祭昊天上帝為北辰星曜魄寶又說孝經郊祀后稷以配天明堂嚴父配天皆為太微五帝考其所說舛謬特深按易云日月麗乎天百穀草木麗乎土又云在天成象在地成形足以明辰象非天

草木非地毛詩傳云元氣昊大則稱昊天遠視蒼蒼則稱蒼天此則天以蒼昊為體不入星辰之例且天地各一是為兩儀天尚無二焉得有六是以王肅羣儒咸駁此義又檢太史園丘圖昊天上帝座外別有北辰座與鄭義不同得太史令李淳風等狀稱昊天上帝圖位在壇上北辰自在第二等與北斗並列為星官內座之首不同鄭元據緯之說此乃羲和所掌觀象制圖推步有恒相緣不謬又案史記天官書等太微宮有五帝者自是五精之神五星所奉以其是人主之象故况之曰帝亦如房心為天王之象豈是天乎周禮云兆五帝於四郊又云祀五帝則掌百官之誓戒唯稱五帝皆不言天此自太微之神本非穹昊之祭又孝經唯云郊祀后稷別無園丘之文王肅等以為郊即園丘園丘即郊猶

五十三
王城京師異名同實符合經典其義甚明而今從鄭之
說分爲兩祭園丘之外別有南郊違棄正經理深未允
且檢吏部式唯有南郊陪位更不別載園丘式文既遵
王肅祀令仍行鄭義令式相乖理宜改革又孝經云嚴
父莫大於配天下文即云周公宗祀文王於明堂以配
上帝則是明堂所祀正在配天而以爲但祭星官反違
明義詔從無忌等議存祀太微五帝于南郊廢鄭元六
天之義

蕙田案五帝非天郊丘非二所議真如撥雲
霧也舊唐書志以此列顯慶二年上議之人
亦作許敬宗等未知孰是然祁公去高宗時
較近今姑從杜

禮部尚書許敬宗等又奏稱於新禮祭畢收取玉帛牲

體置於柴上然後燔柴燔壇又在神壇之左臣等謹案
祭祀之禮必先降神周人尚臭祭天則燔柴祭地則瘞
血祭宗廟則炳蕭灌鬯皆貴氣臭用以降神禮經明白
義釋甚詳燔柴在祭初禮無所惑是以三禮義宗等並
云祭天以燔柴爲始然後行正祭祭地以瘞血爲先然
後行正祭又禮說晉太常賀循上言積柴舊在壇南燎
祭天之牲用犢左胖漢儀用頭今郊天用脇之九介太
宰令奉牲脅太祝令奉珪瓚俱奠燔薪之上即晉代故
事亦無祭末之文唯周魏以降妄爲損益約告廟之幣
事畢瘞埋因改燔柴將爲祭末事無典實禮闕降神又
燔柴正祭牲玉皆別蒼璧蒼犢之流柴之所用四珪駢
犢之屬祝之所須故郊天之有四珪猶廟之有珪瓚是
以周官典瑞文義相因並事畢收藏不在燔柴之例今

五百六
新禮引同蒼璧不顧珪瓚遂亦俱燔義既有乖理難因襲詔從之

蕙田案祭畢燔柴牲玉同燎非禮違經至是乃革

舊唐書禮儀志敬宗等又議邊豆之數曰案今光祿式祭天地日月岳鎮海瀆先蠶等邊豆各四祭宗廟邊豆各十二祭社稷先農等邊豆各九祭風師雨師邊豆各二尋此式文事深乖謬社稷多於天地似不貴多風雨少於日月又不貴少且先農先蠶俱為中祭或六或四理不可通又先農之神尊於釋奠邊豆之數先農乃少理既差舛難以因循謹案禮記郊特牲云邊豆之薦水土之品不敢用褻味而貴多品所以交於神明之義也此即祭祀邊豆以多為貴宗廟之數不可踰郊今請大

祀同為十二中祀同為十小祀同為八釋奠準中祀自餘從座並請依舊式詔並可之遂附于禮令

唐書高宗本紀總章元年十二月丁卯有事于南郊

蕙田案此郊舊書不載疑刻本脫○又案通考作十一月疑誤

舊唐書高宗本紀咸亨四年十一月丙寅上製樂章有上元二儀三才四時五行六律七政八風九宮十洲得一慶雲之曲詔有司諸大祠享即奏之

上元三年十一月丁卯勅新造上元舞園丘方澤享太廟用之餘祭則停

唐書韋萬石傳上元中遷太常少卿當時郊廟燕會樂曲皆萬石與太史令姚元辯增損之

舊唐書禮儀志乾封初高宗東封迴又詔依舊祀感帝

五音
及神州司禮少常伯郝處俊等奏曰顯慶新禮廢感帝
之祀改為祈穀昊天上帝以高祖太武皇帝配檢舊禮
感帝以世祖元皇帝配今既奉敕依舊復祈穀為感帝
以高祖太武皇帝配神州又高祖依新禮見配圓丘昊
天上帝及方丘皇地祇若更配感帝神州便恐有乖古
禮案禮記祭法云有虞氏禘黃帝而郊嚳夏后氏亦禘
黃帝而郊鯀殷人禘嚳而郊冥周人禘嚳而郊稷鄭元
注云禘謂祭上帝於南郊又案三禮義宗云夏正郊天
者王者各祭所出帝於南郊即大傳所謂王者禘其祖
之所自出以其祖配之是也此則禘須遠祖郊須始祖
今若禘郊同用一祖恐於典禮無據

乾封二年十二月詔曰昔周京道喪秦室政乖禮樂淪
亡經典殘滅遂使漢朝博士空說六宗之文晉代鴻儒
爭成七祀之義或同昊天於五帝或分感帝於五行其
後遞相祖述禮儀紛雜自今以後祭圓丘五方明堂感
帝神州高祖太武皇帝太宗文武皇帝配仍總祭昊天
上帝及五帝於明堂

唐書禮樂志則天垂拱元年詔有司議卒用元萬頃范
履冰之說郊丘諸祠以高祖太宗高宗並配

沈伯儀傳垂拱元年成均助教孔元義奏嚴父莫大配
天天於萬物為最大推父偶天孝之大尊之極也易稱
先王作樂崇德殷薦之上帝以配祖考上帝天也昊天
之祭宜祖考並配請以太宗高宗配上帝於圓丘神堯
皇帝配感帝南郊祭法祖文王文王宗武王祖始也宗尊也
一名而有二義經稱宗祀文王文王當祖而云宗包武
王以言也知明堂以祖考配與二經合伯儀曰有虞氏

禘黃帝而郊嚳祖顓頊而宗堯夏后氏禘黃帝而郊鯀
祖顓頊而宗禹殷人禘嚳而郊冥祖契而宗湯周人禘
嚳而郊稷祖文王而宗武王鄭元曰禘郊祖宗皆配食
也祭昊天圜丘曰禘祭上帝南郊曰郊祭五帝五神明
堂曰祖宗此為最詳虞夏退顓頊郊嚳殷捨契郊冥去
取違舛唯周得禮之序至明堂始兩配焉文王上配五
帝武王下配五神別父子也經曰嚴父莫大於配天又
曰宗祀文王於明堂以配上帝不言嚴武王以配天則
武王雖在明堂未齊於配雖同祭而終為一主也緯曰
后稷為天地主文王為五帝宗若一神而兩祭之則薦
獻數瀆此神無二主也貞觀永徽禮實專配由顯慶後
始兼尊焉今請以高祖配圜丘方澤太宗配南北郊高
宗配五天帝鳳閣舍人元萬頃范履冰等議今禮昊天

上帝等五祀咸奉高祖太宗兼配以申孝也詩昊天章
二后受之易薦上帝配祖考有兼配義高祖太宗既先
配五祀當如舊請奉高宗歷配焉自是郊丘三帝並配
云

〔文獻通考〕馬氏曰並配之制始於唐自鄭康成有六
天之說魏晉以來多遵用之以為曜魄寶亦天也感
生帝亦天也均之為天則配天之祖其尊一也至唐
人始以為曜魄寶五帝皆星象之屬當從祀南郊而
不當以事天之禮事之善矣然感帝之祠既罷旋復
雖復其祠而以為有天帝之分尊卑之別遂於郊與
明堂所配之祖不無厚薄之疑乃至每祭並配而後
得為嚴父之禮然則周公亦豈厚於后稷而薄於文
王乎則曷若一遵初議若郊若明堂皆專祀昊天各

以一祖配之於禮意人情為兩得乎

通典永昌元年九月敕天無二稱帝是通名承前諸儒互生同異乃以五方之帝亦謂為天假有經傳互文終是名實未當稱號不別尊卑相渾自今郊祀之禮唯昊天上帝稱天自餘五帝皆稱帝

舊唐書則天皇后本紀證聖元年九月親祀南郊加尊號改元天冊萬歲

禮儀志則天革命天冊萬歲元年加號為天冊金輪大聖皇帝親享南郊合祭天地以武氏始祖周文王追尊為始祖文皇帝后父應國公為無上孝明高皇帝以二祖同配如乾封之禮

唐書禮樂志古者祭天子圜丘在國之南祭地于澤中之方丘在國之北所以順陰陽因高下而事天地以其類也其方位既別而其燎壇瘞坎樂舞變數亦皆不同而後世有合祭之文則天天冊萬歲元年親享南郊始合祭天地

舊唐書則天皇后本紀長安二年十一月戊子親享南郊大赦天下

通典長安二年九月勅祠明堂圜丘神座並令著牀便為恒式

舊唐書音樂志則天大聖皇后大享昊天樂章十二首

御撰

太陰凝至化貞耀蘊軒儀德邁娥臺敞仁高妙幄披捫天遂啟極夢日乃昇曦

瞻紫極望元穹翹至懇罄深衷聽雖遠誠必通垂厚澤降雲宮

三百五十二
乾儀混成冲邃天道下濟高明闔陽晨披紫闕太一
曉降黃庭園壇敢申昭報方璧異展虔情丹襟式敷
衷懇元鑒庶察微誠

巍巍廠業廣赫赫聖基隆菲德承先顧禎符萃眇躬
銘開武巖側圖薦洛川中微誠詎幽感景物忽昭融
有懷慙紫極無以謝元穹

朝壇霧卷曙嶺烟沈爰設筐幣式表誠心筵輝麗璧
樂暢和音仰唯靈鑒俯察翹襟

昭昭上帝穆穆下臨禮崇備物樂奏鏘金蘭羞委薦
桂醑盈斟敢希明德聿罄莊心

罇浮九醞禮備三周陳誠菲奠契福神猷

奠璧郊壇昭大禮鏘金拊石表虔誠始奏承雲娛帝
賞復歌調露暢韶音

荷恩承顧託執契恭臨撫廟畧靜邊荒天兵曜神武
有截資先化無爲遵舊矩禎符降昊穹大業光寰宇
肅肅祀典邕邕禮秩三獻已周九成斯畢爰撤其俎
載遷其實或昇或降唯誠唯質

禮終肆類樂闋九成仰唯明德敢薦非馨顧慙菲奠
久駐雲輶瞻荷靈澤悚戀兼盈

式乾路關天扉迴日馭動雲衣登金闕入紫微望仙
駕仰恩徽

中宗本紀景龍三年十一月乙丑親祀南郊皇后登壇
亞獻左僕射舒國公韋巨源爲終獻

蘇瓌傳將拜南郊國子祭酒祝欽明希庶人旨建議
請皇后爲亞獻安樂公主爲終獻瓌深非其議嘗于
御前面折欽明帝雖悟竟從欽明所奏

四百七
褚无量傳中宗將親祀南郊詔禮官學士修定儀注
國子祭酒祝欽明司業郭山憚皆希旨請以皇后為
亞獻无量獨與太常博士唐紹蔣欽緒固爭以為不
可无量建議曰夫郊祀者明皇之盛事國家之大禮
行其禮者不可以臆斷不可以情求皆上順天心下
符人事欽若稽古率由舊章然後可以交神明可以
膺福祐然禮文雖眾莫如周禮周禮者周公致太平
之書先聖極由衷之典法天地而行教化辯方位而
叙人倫其義可以幽贊神明其文可以經緯邦國備
物致用其可忽乎至如冬至圜丘祭中最大皇后內
主禮位甚尊若合郊天助祭則當具著禮典今編檢
周官無此儀制蓋由祭天南郊不以地配唯以始祖
為主不以祖妣配天故唯皇帝親行其禮皇后不合

預也謹案大宗伯職云若王不祭祀則攝位注云王
有故代行其祭事下文云凡大祭祀王后不與則攝
而薦豆籩徹若皇后合助祭承此下文即當云若不
祭祀則攝而薦豆籩今於文上更起凡則是別生餘
事夫事與上異則別起凡凡者生上起下之名不專
繫於本職周禮一部之內此例極多備在文中不可
具錄又王后助祭親薦豆籩而不徹案九嬪職云凡
祭贊后薦徹豆籩注云后進之而不徹則知中徹者
為宗伯生文若宗伯攝祭則宗伯親徹不別使人又
案外宗掌宗廟之祀王后不與則贊宗伯此一文與
上相證何以明之案外宗唯掌宗廟祭祀不掌郊天
足明此文是宗廟祭也案王后行事總在內宰職中
檢其職文唯云大祭祀后裸獻則贊瑤爵亦如之鄭

五百三十一
注云謂祭宗廟也注所以知者以文云裸獻祭天無
裸以此得知又祭天之器則用陶匏亦無瑤爵注以
此得知是宗廟也又內司服掌王后六服無祭天之
服而中車職掌王后之五輅亦無后祭天之輅祭天
七獻無后亞獻以此諸文參之故知后不合助祭天
也唯漢書郊祀志則有天地合祭皇后預享之事此
則西漢末代強臣擅朝悖亂彛倫黷神諂祭不經之
典事涉誣神故易傳曰誣神者殃及三代太誓曰正
稽古立功立事可以永年承天之大理斯史策之良
誠豈可不知今南郊禮儀事不稽古忝守經術不敢
默然請旁詢碩儒俯撫舊典採曲臺之故事行圓丘
之正儀使聖朝叶昭曠之塗天下知文物之盛豈不
幸甚時左僕射韋巨源等阿旨叶同欽明之議竟不

從無量所奏

蔣欽緒傳中宗始親郊國子祭酒祝欽明建言皇后
應亞獻欲以媚韋氏天子疑之詔禮官議衆曲意阿
狗欽緒獨抗言不可諸儒壯其節

祝欽明傳入爲國子祭酒景龍三年中宗將親祀南
郊欽明與國子司業郭山暉二人奏言皇后亦合助
祭遂建議曰謹案周禮天神曰祀地祇曰祭宗廟曰
享大宗伯職曰祀大神祭大祇享大鬼理其太禮若
王有故不預則攝位凡大祭祀王后不預則攝而薦
豆籩徹又追師職掌王后之首服以待祭祀又內司
服職掌王后之六服凡祭祀供后之衣服又九嬪職
大祭祀后裸獻則贊瑤爵亦如之據此諸文即皇后
合助皇帝祀天神祭地祇明矣故鄭元注內司服云

五百一
闕狄皇后助王祭羣小祀之服然則小祀尚助王祭
中大推理可知闕狄之上猶有兩服第一禕衣第二
搖狄第三闕狄此三狄皆助祭之服闕狄即助祭小
祀即知搖狄助祭中祀禕衣助祭大祀鄭舉一隅故
不委說唯祭宗廟周禮王有兩服先王袞冕先公鷩
冕鄭元因此以后助祭宗廟亦分兩服云禕衣助祭
先王搖狄助祭先公不言助祭天地社稷自宜三隅
而反且周禮正文凡祭王后不預既不專言宗廟即
知兼祀天地故云凡也又春秋外傳云禘郊之事天
子親射其牲王后親舂其粢故代婦職但云詔王后
之禮事不主言宗廟也若專主宗廟者則內宗外宗
職皆言掌宗廟之祭祀此皆禮文分明不合疑惑舊
說以天子父天母地兄日姊月所以祀天于南郊祭

地于北郊朝日于東門之外以昭事神訓人事君必
躬親以禮文有故然後使攝此其義也禮記祭統曰
夫祭也者必夫婦親之所以備內外之官也官備則
具備又哀公問於孔子曰冕而親迎不已重乎孔子
愀然作色而對曰合二姓之好以繼先聖之後以為
天地宗廟社稷之主君何謂已重焉又漢書郊祀志
云天地合祭先祖配天先妣配地天地合精夫婦判
合祭天南郊則以地配一體之義也據此諸文即知
皇后合助祭望請別修助祭儀注同進帝頗以為疑
召禮官親問之太常博士唐紹蔣欽緒對曰皇后南
郊助祭於禮不合但欽明所執是祭宗廟禮非祭天
地禮謹案魏晉宋及齊梁周隋等歷代史籍至於郊
天祀地並無皇后助祭之事帝令宰相取兩家狀對

定欽緒與唐紹及太常博士彭景直又奏議曰周禮
凡言祭祀享三者皆祭之互名本無定義何以明之
案周禮典瑞職云兩珪有邸以祀地則祭地亦稱祀
也又司筵云設祀先王之胙席則祭宗廟亦稱祀也
又內宗職云掌宗廟之祭祀此又非獨天稱祀地稱
祭也又案禮記云唯聖為能享帝此即祀天帝亦言
享也又案孝經云春秋祭祀以時思之此即宗廟亦
言祭祀也經典此文不可備數據此則欽明所執天
曰祀地曰祭廟曰享未得為定明矣又周禮凡言大
祭祀者祭天地宗廟之總名不獨天地為大祭也何
以明之案鬱人職云大祭祀與量人授舉斝之率爵
尸與斝皆宗廟之事則宗廟亦稱大祭祀又欽明狀
引九嬪職大祭祀后裸獻則贊瑤爵據祭天無裸亦

無瑤爵此乃宗廟稱大祭祀之明文欽明所執大祭
祀即為祭天地未得為定明矣又周禮大宗伯職云
凡大祭祀王后有故不預則攝而薦豆籩徹欽明唯
執此文以為王后有祭天地之禮欽緒等據此乃是
王后薦宗廟之禮非祭天地之事何以明之案此文
凡祀大神祭大祗享大鬼帥執事而卜日宿視滌濯
涖玉鬯省牲鑊奉玉盞制大號理其大禮制相王之
大禮若王不與祭祀則攝位此已上一凡直是王兼
祭天地宗廟之事故通言大神大祗大鬼之祭也已
下文云凡大祭祀王后不與則攝而薦豆籩徹此一
凡直是王后祭廟之事故唯言大祭祀也若云王后
助祭天地不應重起凡大祭祀之文也為嫌王后有
祭天地之疑故重起後凡以別之耳王后祭廟自是

大祭祀何故取上凡相王之禮以混下凡王后祭宗廟之文此是本經科段明白又案周禮外宗掌宗廟之祭祀佐王后薦玉豆凡后之獻亦如之王后有故不預則宗伯攝而薦豆籩外宗無佐祭天地之禮但天地尚質宗廟尚文玉豆宗廟之器初非祭天所設請問欽明若王后助祭天地在周禮使何人贊佐若宗伯攝后薦豆祭天又合何人贊佐並請明徵禮文即知攝薦是宗廟之禮明矣案周禮司服云王祀昊天上帝則服大裘而冕享先王則衮冕內司服掌王后祭服無王后祭天之服案三禮義宗明王后六服謂禕衣搖翟闕翟鞠衣展衣祿衣禕衣從王祭先王則服之搖翟祭先公及饗諸侯則服之鞠衣以採桑則服之展衣以禮見王及見賓客則服之祿衣燕居

服之王后無助祭於天地之服但自先王以下又三禮義宗明二夫人之服云后不助祭天地五岳故無助天地四望之服案此則王后無祭天之服明矣三禮義宗明王后五輅謂重翟厭翟安車翟車輦車也重翟者后從王祭先王先公所乘也厭翟者后從王饗諸侯所乘也安車者后宮中朝夕見於王所乘也翟車者后求桑所乘也輦車者后遊宴所乘也案此則王后無祭天之車明矣又禮記郊特牲義贊云祭天無裸鄭元注云唯人道宗廟有裸天地大神至尊不裸圜丘之祭與宗廟不同朝踐王酌泛齊以獻是一獻后無祭天之事大宗伯次酌醴齊以獻是為二獻案此則祭圜丘大宗伯次王為獻非攝王后之事欽明等所執王后有故不預則宗伯攝薦豆籩更明

攝王后宗廟之薦非攝天地之祀明矣欽明建議引禮記祭統曰夫祭也者必夫婦親之案此是王與后祭宗廟之禮非關祀天地之義案漢魏晉宋後魏齊梁周陳隋等歷代史籍與王令主郊天祀地代有其禮史不闕書並不見往代皇后助祭之事又高祖神堯皇帝太宗文武聖皇帝南郊祀天無皇后助祭處高宗天皇大帝永徽二年十一月辛酉親有事于南郊又總章元年十二月丁卯親拜南郊亦並無皇后助祭處又案大唐禮亦無皇后助祭南郊之禮欽緒等幸忝禮官親承聖問竭盡聞見不敢依隨伏以主上稽古志遵舊典所議助祭實無明文時尚書左僕射韋巨源又希旨協同欽明之議上納其言竟以后為亞獻仍補大臣李嶠等女為齋娘以執籩豆及禮

畢特詔齋娘有夫壻者咸為改官景雲初侍御史倪若水劾奏欽明及郭山暉曰欽明等本是腐儒素無操行崇班列爵實為叨忝而涓塵莫効諂佞為能遂使曲臺之禮園丘之制百王故事一朝墜失所謂亂常改作希旨病君人之不才遂至於此今聖明馭歷賢良入用唯茲小人猶在朝列臣請並從黜放以肅周行於是左授欽明饒州刺史

唐書祝欽明傳欽明與國子司業郭山暉陰迎韋后意謬立議帝雖不睿猶疑之召禮官質問時左僕射韋巨源助后掎掣帝奪政事即傳欽明議帝果用其言以皇后為亞獻

通典欽明又請以安樂公主為終獻唐紹蔣欽緒固爭乃止

蕙田案皇后助祭南郊固非典禮然其端起于合祭也天地既已同牢夫婦何妨並薦殉葬之禍由于作俑信然唐紹蔣欽緒奮然爭之考証確實辨駁明暢洵為快矣然卒不行邪見之難黜如是欽明諂媚究歸黜放宜哉
舊唐書音樂志景龍三年中宗親祀昊天上帝樂章十首

降神用豫和 天之歷數歸睿唐顧唯菲德欽昊蒼
 選吉日兮表殷薦異神鑒兮降闈陽

皇帝行用太和闕鐘 恭臨寶位肅奉瑤圖恒思解網

每軫泣辜德慙巢燧化劣唐虞期我良弼式贊嘉謨

告謝闕鐘 得一流元澤通三御紫宸遠叶千齡運遐

銷九域塵絕瑞駢闐集殊祥絡繹臻年登慶西畝稔

歲賀盈困

登歌用肅和無射均之 林鐘羽 悠哉廣覆大矣曲成九元著

象七曜甄明珪璧是奠醞酌斯盈作樂崇德爰暢咸

英

迎俎用雍和闕鐘均之 黃鐘羽 郊壇展敬嚴配因心孤竹簫

管空桑瑟琴肅穆大禮鏗鏘八音恭惟上帝希降靈

歆

酌獻用福和闕鐘 宮 九成爰奏三獻式陳欽承景福恭

託明禋

中宮助祭昇壇用函鐘 宮 坤元光至德柔訓闡皇風芣

苾芳聲遠螽斯美化隆勳範超千載嘉猷備六宮肅

恭陪盛典欽若薦禋宗

亞獻用函鐘 宮 三靈降饗三后配神虔敷藻奠敬展郊

禮

送文舞出迎武舞入用舒和圜鐘均之中呂商已陳棗盛敷

嚴祀更奏笙鏞協雅聲璇圖寶歷欣寧謚宴俗淳風

樂太平

武舞作用凱安圜鐘均之無射徵堂堂聖祖興赫赫昌基泰

戎車盟津偃玉帛塗山會舜日啟祥輝堯雲卷征旆

風猷被有截聲教覃無外

通典景雲元年十一月十三日乙丑冬至祀圜丘時陰

陽人盧雅侯藝等奏請促冬至就十二日甲子以為吉

會右臺侍御史唐紹奏曰禮所以冬至祭圜丘于南郊

夏至祭方澤于北郊者以其田衍躔次極於南北之際

也日北極當晷度循半日南極當晷度環周是日一陽

爻生為天地交際之始故易曰復其見天地之心乎即

冬至卦象也一歲之內吉莫大焉甲子但為六旬之首

一年之內隔月常遇既非大會晷運未周唯總六甲之

辰助四時而成歲今欲避圜丘以取甲子是背大吉而

就小吉也竟依紹議

蕙田案此郊新舊唐書本紀俱不載馬氏通

考亦不數考舊書志即叙景龍三年之下而

十二甲子十三乙丑與通典合是則當為杜

氏之誤然杜述本朝事何至析一為二姑存

之而闕其疑

唐書睿宗本紀先天元年正月辛巳有事于南郊已丑

大赦改元曰太極舊書作景雲三年

通典太極元年正月初將有事于南郊時有司議唯祭

昊天上帝而不設皇地祇位諫議大夫賈曾上表謹案

禮祭法曰有虞氏禘黃帝而郊嚳大傳曰大祭曰禘然則郊之與廟俱有禘名禘廟則祖宗之主俱合於太祖之廟禘郊則地祇羣望俱合於圜丘以始祖配享皆有事而大祭異於常祀之義三輔故事漢祭圜丘儀上帝位正南面后土位亦南面而少東又東觀漢記云光武於洛陽城南爲圜壇天地位其上皆南面西上案兩漢時自有后土及北郊祀而此已於圜丘設地位明是禘祭之儀今之南郊正當禘禮固宜合配天地咸秩百神請備設皇地祇并從祀等座則禮得稽古義合緣情時又將親享北郊竟寢曾表

蕙田案此條新舊唐書詳畧懸殊唯通典爲適中故存此去彼

唐書賈曾傳天子親郊有司議不設皇地祇位曾請

合享天地如古制并從祀等座睿宗詔宰相禮官議皆如曾請

蕙田案是年正月南郊改元太極五月北郊又改元延和舊書作景雲三年新書又作先天元年一年四號自古無之又案通典言寢曾表是不合祭也新書此傳言如曾請又似改爲合祭矣然此年五月戊寅有事北郊新書禮樂志又云是時睿宗將祭地于北郊故曾之議寢據此是賈傳誤也

五禮通考卷第九

淮陰吳玉搢校字

五禮通考卷第十

內廷供奉禮部右侍郎金匱秦蕙田編輯 按察司副使元和宋宗元

李太保總督直隸右御史桐城方觀承同訂 貢士 吳江顧我鈞 參校

吉禮十

圜丘祀天

唐書張九齡傳元宗即位未郊見九齡建言天百神之君王者所由受命也自古繼統之主必有郊配蓋敬天命報所受也不以德澤未洽年穀未登而闕其禮昔者周公郊祀后稷以配天謂成王幼冲周公居攝猶用其禮明不可廢也漢丞相匡衡曰帝王之事莫重乎郊祀董仲舒亦言不郊而祭山川失祭之序逆於禮故春秋非之臣謂衡仲舒古之知禮皆以郊之祭所宜先也陛下紹休聖緒于今五載而未行大報考之于經義或未

四百五十五
通今百穀嘉生鳥獸咸若夷狄內附兵革用弭乃怠于
事天恐不可以訓願以迎日之至升紫壇陳采席定天
位則聖典無遺矣

蕙田案本文明云紹休聖緒于今五載是非
五年即四年通考作三年或是五字之誤

冊府元龜開元十一年九月癸未制宜以迎日之至允
備郊天之禮所司詳擇舊典以聞

唐書元宗本紀開元十一年十一月戊寅有事于南郊
大赦

〔通典〕開元十一年十一月親享圜丘中書令張說為
禮儀使衛尉少卿韋紹為副說建請以高祖配祭始
罷三祖同配之禮

舊唐書音樂志開元十一年元宗祀昊天于圜丘樂章

十一首

一恐當作四

降神用豫和

圜鐘宮三成黃鐘角一成太簇徵
一成姑洗羽一成已上六變詞同

至矣丕構蒸哉

太平授犧膺籙復禹繼明草木仁化鳧鷖頌聲祀宗

陳德無媿斯誠

迎神用歆和

崇禋已備粢盛聿修潔誠斯展鐘石

方道

皇祖光皇帝室酌獻用長發

黃鐘宮詞同
貞觀長發

太祖景皇帝室

酌獻用大基

太簇宮詞同
貞觀大基

代祖元皇帝室酌獻用大成

姑洗宮詞同

同貞觀
大成

高祖神堯皇帝室酌獻用大明

蕤賓宮詞同
貞觀大明

太祖文

武聖皇帝室酌獻用崇德

夷則宮詞同
貞觀崇德

高宗天皇帝室

酌獻用鈞天

黃鐘宮詞同
光宅鈞天

懿宗孝敬皇帝室酌獻用承和

黃鐘宮

金相載穆玉裕重暉養德清禁承光紫微乾宮

候色震象增威監國方永賓天不歸孝友自衷溫文

性與龍樓正啟鶴駕斯舉丹宸流念鴻名式序中興
考室永陳彛俎

皇帝飲福用延和黃鐘宮 巍巍累聖穆穆重光奄有區

夏祚啟隆唐百蠻飲澤萬國來王本枝億載鼎祚逾
長

皇帝行用大和 郊壇齊帝禮樂祀天丹青寰宇宮

徵山川神祇畢降行止重旋融融穆穆納祉洪延

登歌奠玉用肅和 止奏潛聆登儀宿轉大玉躬奉

參鐘首奠簋簋聿昇犧牲遞薦昭事顒若存存以覩

迎俎入用雍和 爛雲普洽律風無外千品其凝九

賓斯會裡樽晉燭純犧滌汰元覆攸廣鴻休汪濊

皇帝酌獻天神用壽和 六變爰闋人階載虔祐我

皇祚于萬斯年

酌獻配座用壽和 於赫聖祖龍飛晉陽底定萬國

奄有四方功格上下道冠農黃郊天配享德合無疆

飲福酒用壽和 崇崇太時肅肅嚴裡粢盛既潔金

石畢陳上帝來享介福爰臻受釐合福寶祚惟新

送文舞出迎武舞入用舒和 祝史正辭人神慶叶

福以德昭孚以誠接六藝云備百禮斯浹祀事孔明

祚流萬葉

武舞用凱安 馨香惟后德明命光天保肅和崇聖

靈陳信表黃道玉鉞初蹈厲金匏既靜好

禮畢送神用豫和 大號成命思文配天神光盼蠻

龍駕言旋眇眇閭闔昭昭上元俾昌而大于萬斯年

皇帝還大次用太和 六成既闋三薦云終神心具

醉聖敬愈崇受釐皇邸迴蹕帷宮穰穰之福永永無

窮

舊唐書元宗本紀開元二十年九月乙巳中書令蕭嵩等奏上開元新禮

禮儀志開元二十年蕭嵩為中書令改撰新禮祀天一年有四冬至祀昊天上帝于圜丘高祖神堯皇帝配中官加為一百五十九座外官減為一百四座其昊天上帝及配帝二座每座籩豆十二簋籩甄俎各一上帝則太樽著樽犧樽象樽壺樽各二山罍六配帝則不設太樽及壺樽減山罍之四餘同上帝五方帝座則籩豆各十簋籩甄俎各一太樽二大明夜明籩豆各八餘同五方帝內官每座籩豆二簋俎各一內官以上設樽于十二階之間內官每道間著樽二中官犧樽二外官著樽二眾星壺樽二 正月上辛祈穀祀昊天上帝于圜丘

以高祖配 孟夏雩祀昊天上帝于圜丘以太宗配

季秋大享于明堂祀昊天上帝以睿宗配

案祈穀雩祀明堂見本條下

蕙田案唐書禮樂志稱蕭嵩等撰定開元禮

雖未能合古而天神之位別矣至二十年蕭嵩等定禮而祖宗之配定矣豈不信哉自漢以後千餘年間為註家所惑郊丘天帝配位乖舛互異至不可究詰即貞觀定禮以後而乾封之祀感帝垂拱之三帝並祀不旋踵而襲謬至開元禮成而大典秩如矣後世雖時有損益然大綱率不外此是古今五禮一大關鍵也

通典開元禮纂類凡祀昊天上帝及配座用蒼犢各一五方上帝五人帝各用方色犢一大明青犢一夜明白

犢一若冬至祀圜丘加羊九豕九凡肉皆實俎其牲皆

升右胖體十一前節三有臂膈後節二肫脰正脊一脰脊一橫脊一長脅一短脅一代脅一皆二骨以並脊從首為正脅旁中為正凡供

別祭用太牢者犢一羊一猪一酒二斗脯一段醢四合若供少牢去犢減酒一斗郊廟樽罍五齊三酒並見本儀中凡用籩豆各十二籩實以石鹽乾魚乾棗栗

黃榛子人菱人芡人鹿脯白餅黑餅糗餌粉糝豆實以韭菹醢醢菁俎鹿醢芹菹兔醢笋菹魚醢脾析菹豚胎飴食糝食用簋簋各二簋實黍稷飯簋實稻梁飯

○甗實大羹
○釧實肉羹

皇帝冬至祀圜丘儀正月上辛祈穀孟夏雩祀及攝事並附

卜日于太廟南門之外

將卜前一日以右校掃除太廟南門之外守宮設太常
卿以下次于門外之東皆西向其日平明太卜令卜正
占者俱就次各服公服守宮布卜席于闈西闕外西向
謁者告事具謁者引太常卿立于門東西面贊引引
太卜令卜正占者門西東面卜正先抱龜奠于席上西
首灼龜之具奠于龜北執龜立于席東北面太卜令進

受龜詣太常卿前示高太常卿受視訖太卜令受龜少
退俟太常卿曰皇帝來日某祇祀于某尚饗太卜令曰
諾遂迷命還即席西面坐命龜曰假爾太龜有常與授
卜正龜負東扉卜正坐作龜訖與太卜令進受龜示太
常卿卿受示反之太卜令退復位東面與眾占之訖不
釋龜進告于太常卿占曰某日從授卜正龜謁者進太
常卿之左白禮畢謁者引太常卿以下還次卜者徹龜
守宮徹席以進若上旬不吉卜中旬不吉卜下旬
皆如初禮若卜吉日及非大事皆太卜令蒞卜卜正占
者視高命龜作龜

齋戒

前祀七日皇帝散齋四日于別殿致齋三日其二日于
太極殿一日于行宮前致齋一日尚舍奉御設御幄于

太極殿西序及室內俱東向尚舍直長張帷于前楹下致齋之日質明諸衛勒所部屯門列仗晝漏上水一刻侍中板奏請中嚴諸衛之屬各督其隊入陳于殿庭如常儀通事舍人引文武五品以上袴褶陪位如式諸侍衛之官各服其器服諸侍臣並結珮凡齋者則結珮俱詣閣奉迎上水二刻侍中板奏外辦上水三刻皇帝服袞冕上辛服通天冠結珮乘輿出自西房曲直華蓋警蹕侍衛如常儀皇帝即御座東向坐侍臣夾侍如常一刻頃侍中前跪奏稱侍中臣某言請降就齋室俛伏興還侍位皇帝降座入室文武侍臣各還本司直衛者如常通事舍人分引陪位者以次出凡應祀之官散齋四日致齋三日散齋皆于正寢致齋二日于本司一日于祀所致齋二日于本司一日于祀所其無本司者皆于祀所焉近侍之官應從升者及從祀羣官諸方客使各于本司館清齋一宿無本司各于家正寢諸祀官致齋之

日給酒食及明衣布各習禮于齋所攝事無皇帝齋儀上辛雩祠同光祿卿

監取明水火太官令取水于陰鑑取火于陽燧火以供爨水以實罇焉前祀二日太尉告高祖

神堯皇帝廟如常告之儀告以配神作主雩祀備孟夏告太宗文武皇帝廟前祀一日諸

衛令其屬未後一刻各以其器服守壝每門二人每隅一人與大樂

工人俱清齋一宿焉

凡大祀齋官皆前七日集尚書省太尉誓曰某月日

祀昊天上帝于圜丘其誓各隨祭享祀事言之各揚其職不供其事國

有常刑 散齋理事如舊夜宿止于家正寢唯不弔

喪問疾不作樂不判署刑殺文書不行刑罰不經穢

惡致齋唯祀事得行其餘悉斷凡大祀之官散齋四日中祀三日小祀二日致齋大祀三日

祀二日小祀一日其致齋日三公于都省安置所司鋪設其餘官皇城內有太司者于本司無者于太常社郊太廟齋坊安置皆日出前到齋所至祠前一日各從齋所晝漏上水三刻向祀所仍令平明清所行之路道次不得見諸凶穢衰經經過訖任其哭泣之聲聞于祭所者權斷訖事非應散齋者惟清齋一宿于本司及祀所凡大祀中祀接神齋官祀前一日皆沐浴九品以上皆官給明衣齋即升壇行事亦權給潔服應齋官所習禮臨時闕者通攝行事致齋

之日先不食公糧及無本司者大官准品給食祈告一日清齋者設食亦如之凡散齋有大功已上喪致齋有周已上喪並聽赴即居總麻已上喪者不得行宗廟之祭其在齋坊病者聽還死于齋所同房不得行事也

陳設

前祀三日尚舍直長施大次于外壝東門之內道北南

面攝事守官設祀官公卿等次于東壝之外道南面向西上焉尚舍奉御座衛尉設文武侍臣

次上辛零祀守宮設文武侍臣次焉于大次之前文官在左武官在右俱相向

上辛零祀于大次之後俱南向設諸祀官次于東壝之外道南從祀文官九

品以上于祀官之東東方南方朝集使于文官之東東

方南方蕃客又于其東俱重行每等異位北向西上介

公鄴公于西壝之外道南武官九品以上于介鄴公之

西西方北方朝集使于武官之西西方北方蕃客又于

其西俱重行每等異位北向東上其褒聖侯若在朝位于文官三品之下攝事無大次褒聖等儀

設陳饌幔于內壝東門西門之外道北南向北門

之外道東西向

壇上及東方南方午陛之東饌陳于東門外西方及南方午陛之西饌陳于西門外北方之饌陳于北門外上辛零祀但有壝

東方之饌焉前祀二日大樂令設宮懸之樂于壇南內壝之外

東方西方磬簾起北鐘簾次之南方北方磬簾起西鐘

簾次之設十二鋪鐘于編懸之間各依辰位樹雷鼓于

北懸之內道之左右植建鼓于四隅置祝敵于懸內祝在左敵

在右設歌鐘歌磬于壇上近南北向磬簾在西鐘簾在東

其匏竹者立于壇下重行北向相對為首凡懸皆展而編之諸工

人各位于懸後東方西方以北為上南方北方以西為

上右校掃除壇之内外郊社令積柴于燎壇其壇于神壇之景地內壝之外

方一丈高丈二尺開上南出戶方六尺前祀一日奉禮

設御位于壇之東南西向設望燎位于柴壇之北南向

設祀官公卿位于內壝東門之外上辛零祀樂東門內攝事亦然道南分獻

之官于公卿之南上辛零祀無分獻位以下皆然執事者位于其後每等異

位俱重行西向北上設御史位于壇下一位于東南西
 向一位于西南東向設奉禮位于樂懸東北贊者二人
 在南差退俱西向又設奉禮贊者位于燎壇東北西向
 皆北上設協律郎位于壇上南陛之西東向設太樂令
 位于北懸之間當壇北向設從祀文官九品以上位于
 執事之南東方南方朝集使于文官之南東方南方蕃
 客又于其南俱每等異位重行西向北上介公鄒公位
 于中壇上辛雩祀內壇西門之內道南武官九品以上位于介公
 鄒公之南西方北方朝集使于武官之南西方北方蕃
 客又于其南俱每等異位重行東向北上其獲聖侯于文官三品之下諸州使人各
 又設祀官及從祀羣官等門外位于東
 西壇門之外如設次之式設牲勝于東壇之外當門西
 向蒼牲一又青牲一在北少退南上次赤牲一黃牲一

白牲一元牲一雩祀五方色牲各二又赤牲一白牲一上辛雩祀無日月牲在南
 皆少退以北為上又設廩犧令位于牲西南史陪其後
 俱北面設諸太祝位于牲東各當牲後祝史陪其後俱
 西向設太常卿省牲位于牲前近北又設御史位于太
 常卿之西俱南向設酒罇之位上帝太罇二犧罇二山
 壘二在壇上東南隅北向象罇二壺罇二山壘四在壇
 下南陛之東北向俱西上設配帝著罇二犧罇二象罇
 二山壘二在壇上上帝酒罇之東北向西上五帝日
 月各大罇二在第一等上辛則五帝各太罇一著罇二犧罇二壺罇二在神座之左而右向無日月以下諸座攝事亦然也
 內官每陛間各象罇二在第二等中官每陛間各壺罇
 二在第三等外官每階間各概罇二在壇下眾星每道
 間各散罇二于內壇之外凡罇各設于神座之左而右
 向罇皆加勺罇五帝日月以上皆有坫以置罇雩祀無日月以下罇其五帝太罇犧罇各二壺一在第二等五官象罇各二在壇下

設御洗于午陛東南亞獻終獻同洗于卯陛之南儀北

向攝儀但設洗午陛東南北面零祀設亞獻之洗于御東南五官洗于罇設分獻壘洗壘水在洗東篚

在洗西南肆篚實以中爵篚冪各于其方陛道之左俱內向執

罇壘篚冪者各于罇壘篚冪之後設玉幣之篚于壇上

下罇坫之所祀前一日晡後上辛零祀皆祀日未明五刻焉太史令郊社令

各常服帥其屬升設昊天上帝神座于壇上北方南向

席以藁秸設高祖神堯皇帝神座零祀則設太宗文武聖皇帝神座焉于東方西

向席以莞設五方帝日月神座于壇第一等青帝于東

陛之北赤帝于南陛之東黃帝于南陛之西白帝于西

陛之南黑帝于北陛之西零祀又設五人帝座于第二等如五方之陛位又設五官座于壇下東南西北上無日月以下大明于東陛之南上辛並無大明以下位矣夜明于西陛之北席皆

以藁秸又設五星十二辰河漢及內官五十五座于第二等十有二陛之間各依方面凡座皆內向其內官有

北辰座于東陛之北曜魄寶于北陛之西北斗于南陛

之東天一太一皆在北斗之東五帝內座于曜魄寶之

東並差在行位前又設二十八宿及中官百五十九座

于第三等其二十八宿及帝座七公日星帝座大角攝

提太微太子明堂軒轅三台五車諸王月星織女建星

天紀等十七座並差在行位前又設外官百五座于內

壘之內又設眾星三百六十座于內壘之外各依方次

十有二道之間席皆以莞設神位各于座首所司陳異

寶及嘉瑞等于樂懸之北東西廂昊天上帝及配帝五方帝五星日月之座設訖却收至祀日未明五刻郊社令太史令各服其服升壇重設之其內官中官外官眾星等諸座一設定不收也

省牲器

省牲之日午後十刻去壇二百步所享明堂則于明堂所廟享則于廟所皆二百步所焉

諸衛之屬禁斷行人廟享則太令整拂神噲焉晡後二刻郊社令丞帥府

史三人諸儀二人享廟則太廟令帥府史也及齋郎以罇坩篚罍入設于

位廟享則籩豆簠鉶皆設位加以巾蓋諸器物皆濯而陳之升壇者各由其陛升廟堂者升自東陛焉晡後三刻謁者贊引

各引祀官公卿以下俱就東壝門外位廟享則無壝外公卿位焉諸太祝

與廩犧令以牲就榜位謁者引司空諸儀並引太常卿也贊引引御

史入詣壇東陛升行掃除于上降行樂懸于下訖出還

本位初司空將升又謁者引太常卿贊引引御史入詣

壇東陛升視滌濯于視濯執罇者皆舉罍告潔廟享升東階訖引降就省牲位南向

立廩犧令少前曰請省牲退復位太常卿省牲廩犧令

又前舉手曰臚還本位諸太祝各循牲一帀四向疑當作西向

舉手曰充俱還本位諸太祝與廩犧令以次牽牲詣厨

授太官謁者引光祿卿詣厨省鼎鑊申視濯溉謁者贊

引各引祝官御史廟享但引御史省馐饌具俱還齋所享廟則進饌者入徹籩豆簠簋

鉶以出而已祀日未明五刻大官令率宰人以鸞刀割牲祝史

以豆取毛血各置于饌所遂烹牲廟享毛血每座共實一豆祝史洗肝于鬱鬯又取脾膋每座各

實一豆俱置饌所脾膋腸間脂也

鑿駕出宮

前出宮三日本司宣攝內外各供其職尚舍設行宮于

壇東南向隨地之宜守宮設從祀官五品以上次于承

天門外東西朝堂如常儀前二日太樂令設宮懸之樂

于殿庭如常儀駕出懸而不作其日晝漏上水五刻鑿駕發引發

引前七刻搥一鼓為一嚴三嚴時節前一日侍中奏裁也侍中奏開宮殿門

及城門未明五刻搥二鼓為再嚴侍中版奏請中嚴奉

禮郎設從祀羣官五品以上位文官于東朝堂之前西

向武官于西朝堂之前東向俱重行社上從祀羣官五

品以上依時刻俱集朝堂次各服其服其六品以下及介公卿公褒聖侯朝集使諸方

客使等並駕出之日便赴祀所所司陳大駕鹵簿于朝堂發前二刻搥三鼓

為三嚴諸衛之屬各督其隊與鈇戟以次入陳于殿庭
 通事舍人引從祀羣官各就朝堂前位諸侍衛之官各
 服其噐服侍中中書令已下俱詣西階奉迎侍中負實如式乘黃
 令進玉輅于太極殿西階之前南向千牛將軍一人執
 長刀立于輅前北向黃門侍郎一人在侍臣之前贊者
 二人在黃門之前侍中版奏外辦太僕卿攝衣而升正
 立執轡皇帝服袞冕上辛服通天冠絳紗袍也乘輿以出降自西階稱警
 蹕如常千牛將軍執轡皇帝升輅太僕卿立授綏侍中
 中書令已下夾侍如常黃門侍郎進當鑾駕前跪奏稱
 黃門侍郎臣某言請鑾駕進發俛伏興退還位凡黃門侍郎奏請皆進鑾
駕前跪奏稱具官臣某言訖俛伏興鑾駕動又稱警蹕黃門侍郎與贊者夾引以
 出千牛將軍夾路而趨駕出承天門至侍臣上馬所黃
 門侍郎退稱侍臣上馬贊者承傳文武侍臣皆上馬諸

侍衛之官各督其屬左右翊駕在黃麾內符寶郎奉六
 寶與殿中監後部從在黃鉞內侍中中書令已下夾侍
 于輅前贊者在供奉官人內侍臣上馬畢黃門侍郎奏
 稱請勅車右升侍中前承制退稱制曰可黃門侍郎退
 復位千牛將軍升訖黃門侍郎奏稱請鑾駕進發退復
 位鑾駕動稱警蹕鼓傳音如常不鳴鼓吹不得誼譁其
 從祀之官在元武隊後如常儀駕將至諸祀官俱朝服
 結佩謁者引立于次前重行北向西上駕至行宮南門
 外迴輅南向將軍降立于輅右侍中進當鑾駕前跪奏
 稱侍中臣某言請降輅俛伏興還侍位皇帝降輅乘輿
 入行宮繖扇華蓋侍衛警蹕如常儀宿衛如式謁者贊
 引各引祀官通事舍人分引文武羣官集行宮朝堂文
 左武右舍人承旨勅羣官等各還次

奠玉帛

祀日未明三刻諸祀官及從祀之官各服其服郊社令

良醞令各帥其屬入實罇罍玉幣凡六罇之次太罇為上實以汎齊著罇次之實以醴齊犧罇次之實以沈齊山罍為下實以清酒配帝

之實以盎齊象罇次之實以醍齊壺罇次之實以沈齊山罍為下實以清酒配帝

著罇為上實以汎齊犧罇次之實以醴齊象罇次之實以沈齊山罍為下實以清酒配帝

酒五帝日月俱以大罇實以汎齊其內官之象罇實以醍齊中官之壺罇實以沈

齊外官之概罇實以清酒眾星之散罇實以昔酒齊皆加明水酒皆加元酒各實

于上罇玉上帝以蒼璧青帝以青珪赤帝以赤璋白帝以駟虞黑帝以元璜黃帝

以黃琮日月以珪璧昊天上帝及配帝之幣以蒼天帝日月內官以下各從方色

各長丈八尺上辛則五帝各大罇為上實以汎齊著罇次之實以醴齊犧罇次

之實以盎齊其用玉昊天上帝以四珪有邸餘同無日月以下罇零祀同園丘又

有五人帝之幣亦放其方也太祝以玉幣置于筐太官令帥進饌者實諸

籩豆簋盥等各設于饌幔內未明二刻奉禮帥贊者先

入就位贊引引御史博士諸太祝及令史與執罇罍筐

罍者入自東壝門當壇南重行北面凡引導者每曲一逡巡也立定奉

禮曰再拜贊者承傳凡奉禮有詞贊者皆承傳御史以下皆再拜訖執罇

罍筐罍者各就位贊引引御史諸太祝詣壇東陞御史

一人太祝二人升行掃除于上及第一等御史一人太

祝七人升行掃除于下上辛零祀贊引引御史諸太祝掃除于上令史祝史掃除于下訖各引就

位未明一刻謁者贊引各引祀官及從祀羣官客使等

俱就門外位攝儀無從祀羣官客使上辛零祀同太樂令帥工人二舞次入就

位文舞入陳于懸內武舞立于懸南道西其升壇者皆履于下降納如常焉

謁者引司空入就位立定奉禮曰再拜司空再拜訖謁

者引司空詣壇東陞升行掃除于上降行樂懸于下訖

引復位謁者贊者各引祀官及從祀羣官客使等次入

就位初未明三刻諸衛列大駕仗衛陳設如式侍中版

奏請中嚴乘黃令進玉輅于行宮南門外迴輅南向若

宮去壇稍遠嚴警如式焉未明一刻侍中版奏外辦皇帝服袞冕乘輿以

出繖扇華蓋侍衛如常儀侍中負寶陪從如式皇帝升輅如初黃門

侍郎奏請鑾駕進發還侍立鑾駕動稱警蹕如常千牛

將軍夾路而趨若行宮去壇稍遠奏升輅如式駕至大次門外迴輅南向若

軍升輅即降立于輅右馬侍中進當鑾駕前奏稱侍中臣某言請降輅俛

伏興還侍立皇帝降輅乘輿之大次繖扇華蓋侍衛如

常儀郊社令以祝版進御署訖近臣奉出郊社令各受

奠于坵皇帝停大次半刻頃通事舍人各引從祀文武

羣官介公鄴公諸方客使皆先入就位太常博士引太

常卿立于大次門外當門北向侍中版奏外辦質明皇

帝改服大裘而冕上辛雩祀蓋服裘冕出次華蓋侍衛如常儀侍中負寶陪從

如博士引太常卿太常引皇帝凡太常卿前導皆博士先引馬至中壝門外

上辛雩祀內壝殿中監進大珪尚衣奉御及以鎮圭授殿中監殿

中監授進皇帝搢大珪執鎮圭華蓋仗衛停于門外禮

部尚書與近侍者陪從如常儀大珪如搢不便請立定近侍承奉馬皇帝至版位

西向立每立定太常卿與博士退立于左太常卿前奏稱請再拜退復位皇帝

再拜攝事無未明三刻下至此再拜儀上辛雩祀同奉禮曰衆官再拜衆官在位者皆

再拜其先拜者不拜大常卿前奏攝則謁者進太尉之左白上辛雩祀同馬有司謹具請行事

退復位協律郎跪俛伏舉麾凡取物者皆跪俛伏而取以興奠物則跪奠訖俛伏而後興他放此鼓

祝奏元國諱改焉和之樂乃以圜鐘為宮黃鐘為角太簇為徵

姑洗為羽作文武之舞樂舞六成圜鐘三奏黃鐘太簇姑洗各一奏也偃麾戛敵

樂止凡樂皆協律郎舉麾工鼓祝而後作偃麾戛敵而後止焉太常卿前奏稱再拜退復位皇

帝再拜攝事無太常卿至皇帝拜上辛雩祀同也奉禮曰衆官再拜衆官在位者皆

再拜正座配座太祝跪取玉幣于篚各立于罇所諸太

祝俱取玉及幣亦各立于罇所太常卿引皇帝太和之

樂作皇帝每行皆作太和之樂攝則謁者引太尉皇帝詣壇升自南陛

侍中中書令以下及左右侍衛量人從升以下皆如之皇帝升

壇北向立攝則太尉升南陛北向立樂止正座太祝加玉于幣以授侍中

侍中奉玉幣東向進皇帝搢鎮圭受玉幣凡受物皆搢鎮圭跪奠訖執圭俛伏

則攝笏登歌作肅和之樂以大呂之均太常卿引皇帝進

北向跪奠于昊天上帝神座俛伏與太常卿引皇帝立

于西方東向配座太祝以幣授侍中侍中奉幣北向進

攝則太祝授太尉太尉奉玉幣進奠皇帝受幣太常卿引進高祖神堯皇帝神座

零祀則俛伏與太常卿引皇帝少退東向再拜訖登歌止

太常卿引皇帝樂作皇帝降自南陛還版位西向立樂

止攝則太尉行還立無樂也初皇帝將奠配帝之幣謁者七人各分引獻

官奉玉幣俱進跪奠于第一等神座上辛則謁者五人各分引獻

同零祀五人帝五官相次而畢餘星座之幣謁者贊引各引獻官進奠于首

座餘皆祝史齋郎助奠訖引還復位攝則太尉奠配座諸太祝及諸獻官各奉玉幣進于神座

訖還樽所上辛無星以下座也初眾官拜訖祝史各奉毛血之豆立于門外

登歌止祝史奉毛血入各由其陛升諸太祝迎取于壇

上俱進奠于神座諸太祝與祝史退立于樽所

進熟

皇帝既升攝則太尉升上辛零祀同奠玉幣太官令出帥進饌者奉饌各

陳于壝門外謁者引司徒出詣饌所司徒奉昊天上帝

之俎初皇帝既至位樂止太官令引饌入攝事則于太祝奠

入上辛零祀同俎初入門奏雍和之樂以黃鐘之均自後接神之樂皆奏黃鐘饌各

至其陛樂止祝史俱進徹毛血之豆降自東陛以出帝上

之饌升自午陛配帝之饌升自卯陛青帝之饌升自寅陛赤帝之饌升自巳陛黃

帝之饌升自未陛白帝之饌升自酉陛黑帝之饌升自子陛大明之饌升自辰陛

夜明之饌升自戌陛其內官中官諸饌各隨便而升上諸太祝迎引于壇

上各設于神座前遵豆蓋幕先徹乃升簋蓋既奠却其蓋于下也設訖謁者引司徒太

官令帥進饌者俱降自東陛以出司徒復位諸太祝各

還樽所又進設外官眾星之饌相次而畢上辛無外官以下饌

並無眾星饌也初壇上設饌訖太常卿引皇帝詣壘洗攝則謁者引太

零祀樂作皇帝至壘洗樂止侍中跪取匱興沃水又侍中

跪取盤盥承水皇帝盥手黃門侍郎跪取巾于篚興進
 皇帝悅手訖黃門侍郎受巾跪奠于篚黃門侍郎又取
 匏爵于篚興進皇帝受爵侍中酌壘水又侍中奉盤皇
 帝洗爵黃門侍郎又授巾皆如初皇帝拭爵訖侍中奠
 盤匣黃門侍郎受巾奠于篚皆如常太常卿引皇帝樂
 作皇帝詣壇升自南陛訖樂止攝則太尉洗拭匏爵無樂作以下儀謁者引司徒
 升自東陛立于罇所齋郎奉俎從其後太常卿引皇帝
 詣上帝罇所執罇者舉罇侍中贊酌汎齊訖壽和之樂
 作皇帝每酌獻及飲福皆作壽和之樂攝則謁者引太尉升自南陛詣上帝罇所執事者舉罇太尉酌汎齊訖樂作太常卿引皇帝
 進昊天上帝神座前北向跪奠爵興太常卿引皇帝少
 退北向立樂止攝儀皆謁者引太尉太祝持版進于神座之右東向
 跪讀祝文維某年歲次月朔日子嗣天子臣某敢昭告
 于昊天上帝攝則云天子某謹遣太尉封某臣名敢昭告于昊天上帝上辛雩祀同大明南至長晷初

升萬物權輿六氣資始式遵彛典慎修禮物上辛云維神化育羣生財成庶品雲雨作施普博無私爰因啟蟄式遵農事雩祀云爰茲孟夏龍見紀辰方資長育式遵常禮敬以玉帛犧牲粢盛庶品恭致燔祀表共寅肅敬以玉帛犧齊粢盛庶品備茲裡燎祇薦潔誠高祖神堯皇帝配神作主凡攝事祀版應御署訖皇帝北向再拜侍臣奉板郊社令受遂奉出皇帝再拜攝則太尉再拜初讀祝文訖樂作大祝進跪奠版于神座興還罇所皇帝拜訖樂止太常卿引皇帝詣配帝酒罇所執罇者舉罇侍中取爵于坩進皇帝受爵侍中贊酌汎齊訖樂作太常卿引皇帝進高祖神堯皇帝神座雩祀太宗東向跪奠爵儗伏興太常卿引皇帝少退東向立樂止上辛又謁者五人各引五方齊各進奠于神座訖還罇所雩祀同太祝持版進于神座之左北向跪讀祝文曰維某年歲次月朔日子孝曾孫開元神武皇帝臣某攝則云皇帝臣某謹遣太尉封臣某敢昭告于高祖神堯皇帝履長伊始肅事郊裡用致燔祀于昊天上帝伏惟慶流長發德冠思文

對越昭升永言配命

上辛云時惟孟春敬祈嘉穀用致禋祀昊天上帝

伏惟高祖睿哲徇齊欽明昭格祭祀之禮肅恭舊

章零祀云時惟正陽式遵恒典伏惟道

叶乾元德施品物永言配命對越昭升

謹以致幣犧齊粢盛庶品式

陳明薦侑神作主尚饗訖興皇帝再拜初讀祝文訖樂

作太祝進跪奠版于神座興還罇所皇帝再拜訖樂止

太常卿引皇帝進昊天上帝神座前北向立樂作太祝

各以爵酌上罇福酒合置一爵太祝持爵授侍中侍中

受爵面向進皇帝再拜受爵跪祭酒啐酒奠爵俛伏興

太祝各率齋郎進俎太祝減神前胙肉皆取前脚加于俎

以胙肉共置一俎上太祝持俎以授司徒司徒奉俎西

向進攝則皇帝受以授左右攝則太尉謁者引司徒降復位

皇帝跪取爵遂飲卒爵侍中進受爵以授太祝太祝受

爵復于坵皇帝俛伏興再拜樂止太常卿引皇帝樂作

皇帝降自南階還版位面向立樂止文舞退鼓祝作舒

和之樂退訖戛敔樂止武舞入鼓祝作舒和之樂立定

戛敔樂止

自此已上凡攝皆太尉為初獻其儀依皇帝行事贊佐皆謁者太祝齊郎

皇帝將復位謁者引

太尉

攝則太常卿為亞獻自下並改太尉為太常卿

詣罍洗盥手洗拭匏爵訖謁者引

太尉自階升壇詣昊天上帝著罇所執罇者舉罏太尉

酌醴齊訖武舞作謁者引太尉進昊天上帝神座前北

向跪奠爵興謁者引太尉少退北向拜訖謁者引太尉

詣配帝犧罇所取爵于坵執罇者舉罏太尉酌醴齊訖

謁者引太尉進高祖神堯皇帝座前雩祀東向跪奠爵興

謁者引太尉少退東向再拜上辛五方祝各取爵酌醴齊供尊訖還罇所雩祀同訖謁者

引太尉進昊天上帝神座前北向立諸太祝各以爵酌

罍福酒合置一爵太祝持爵進太尉之右西向立太尉

再拜受爵跪祭酒遂飲卒爵太祝進受虛爵復于坵太

尉興再拜訖謁者引太尉却復位初太尉獻將畢謁者

引光祿卿攝則同以光祿卿為終獻詣壘洗盥手洗拭匏爵升酌盞齊獻

正座配座雩祀并獻終獻如亞獻之儀上辛五帝祀亦各配獻之訖謁者引

光祿卿降復位初太尉將升獻攝則太常謁者七人分引

五方帝及大明夜明等獻官詣壘洗盥手洗拭匏爵訖

各由其陞升雩祀太尉將升獻贊引引五帝獻官酌醴齊奠太昊氏餘座齊

詣第一等俱酌汎齊訖各進跪奠于神座前與各還引

降還本位初第一等獻官將升謁者五人次引獻官各

詣壘洗訖引各由其陞升壇詣第二等內官酒罇所俱

酌醴齊各進跪奠爵于內官座首與餘座皆祝史齋郎

助奠相次而畢謁者各引獻官還本位初第二等獻官

將升謁者四人次引獻官俱詣壘洗盥手各由其陞升

壇詣第三等中官酒罇所俱酌清酒沈齊攝儀以獻贊引

四人次引獻官詣壘洗盥洗訖詣外官酒罇所俱酌清

酒攝儀以獻贊引四人次引獻官詣壘洗盥洗訖詣眾星

酒罇所酌昔酒攝儀以獻其祝史齋郎酌酒助奠皆如內

官之儀訖謁者贊引各引獻官還本位上辛雩祀無日諸獻

俱畢武舞止上下諸祝各進跪徹豆與還罇所徹者選豆各

也奉禮曰賜胙贊者唱眾官再拜眾官在位者皆再拜

已飲福元和之樂作太常卿前奏稱請再拜退復位皇帝

再拜樂作一成止攝事則奉禮曰眾官再太常卿前奏請就望

燎位攝則謁者進太尉之太常卿引皇帝樂作皇帝就望燎位

南向立樂止攝則謁者于羣官將拜上下諸祝各執篚進

神座前取玉幣祝版日月已上齋郎以俎載牲體黍稷

飯及爵酒各由其陞降壇南行經柴壇西過壇東行自

南陞登柴壇以玉幣祝版饌物置于柴上戶內諸祝史

又以內官已下之禮幣皆從燎上辛無日月已下牲奉禮曰可

燎東西面各六人以炬燎火半柴太常卿前奏禮畢則攝

謁者前曰禮畢則太尉出太常卿引皇帝還大次樂作皇帝出中壝門上

內壝殿中監前受鎮珪以授尚衣奉御殿中監又前受

大珪華蓋侍衛如常儀皇帝入次樂止謁者贊引各引

祀官通事舍人分引從祀羣官諸方客使以次出贊引

引御史太祝已下俱復執事位立定奉禮曰再拜御史

以下皆再拜贊引引出工人二舞以次出

鑾駕還宮

上辛雩祀並同

皇帝既還大次侍中版奏請解嚴將士不得輒離部位皇帝停大次

一刻頃槌一鼓為一嚴轉仗衛于還塗如來儀三刻頃

槌二鼓為再嚴將士布隊仗侍中版奏請中嚴皇帝服

通天冠絳紗袍諸祀官服朝服乘馬者服袴褶五刻頃槌三鼓為

三嚴通事舍人分引羣官客使等序立于大次之前近

南文武侍臣詣大次奉迎乘黃令進金輅于大次門外

南向千牛將軍立于輅左侍中版奏外辦太僕卿升執

轡皇帝乘輿出次繖扇侍衛警蹕如常儀皇帝升輅太

僕卿立授綬黃門侍郎奏稱請鑾駕進發退復位鑾駕

動稱警蹕如常儀黃門侍郎贊者夾引千牛將軍夾輅

而趨至侍臣上馬所黃門侍郎奏稱請鑾駕權停勅侍

臣上馬侍中前承制退稱制曰可黃門侍郎退稱侍臣

上馬贊者承傳文武侍臣皆上馬畢黃門侍郎奏稱請

勅車右升侍中前承制退稱制曰可黃門侍郎退復位

千牛將軍升訖黃門侍郎奏稱請鑾駕進發退復位鼓

傳音鑾駕動鼓吹振作而還文武羣臣導從如來儀諸

方客使便還館駕至承天門外侍臣下馬所鑾駕權停

文武侍臣皆下馬千牛將軍降立于輅右訖鑾駕動千

牛將軍夾輅而趨駕入嘉德門太樂令令撞蕤賓之鐘
左右鐘皆應鼓祝奏采茨之樂至太極門戛敵樂止入
太極門鼓祝奏太和之樂駕至橫街北當東上閭迴輅
南向侍中進鑿駕前跪奏稱侍中臣某言請降輅俛伏
與還侍位皇帝降輅乘輿以入繖扇侍衛警蹕如常儀
侍臣從至閭戛敵樂止初文武羣官至承天門外通事
舍人承旨勅羣官並還皇帝既入侍中版奏請解嚴扣
鉦將士各還其所

舊唐書元宗紀天寶元年二月丁亥加上尊號辛卯親
享元元皇帝于新廟甲午親享太廟丙申合祭天地于
南郊

大學衍義補邱氏濬曰有事于郊必先告祖以配天
享侑之意蓋行祭告之禮非太享也自唐人有事上

帝必先親享元元皇帝于太清宮親享太廟然後郊
祀宋人因之乃先郊三日奉謚冊寶于太廟次日享
玉清昭應宮景靈宮宿太廟既享赴青城嗚呼郊祀
之禮見于經者自虞書類上帝始而尤詳載于周禮
禮記此則唐虞三代報本反始之大事也未事之先
詣祖廟告祭以配享之故而致齋以致其精明之德
然後行事此正禮也與道家者流無涉唐宋之世乃
用青詞設素饌親享太清宮玉清昭應宮然後詣郊
壇行禮此何謂哉

蕙田案唐人謂享太清宮享太廟合祭天地
為三大禮宋人因之而郊祀之先必先親享
太廟玉清昭應等宮非禮之禮可謂謬矣邱
氏議之良是但謂未郊之先詣祖廟告祭斯

又何禮耶古禮郊祭自郊祭廟祭自廟祭十日戒七日齋未聞祭天而先祭廟也宿于齋宮未聞宿于廟也祇因明代相沿宋制雖不如唐宋之親享而尚有告廟之文故爲是調停之論耳茲因天寶元年之事爲宋明作備故載史文而辨之如此後宋代各條並從刪削因其無與于郊之大典也閱者詳之

又案邱氏大學衍義補作于明代未行分祭之時故其論郊祀全主合祭之說不過回護私心非有獨見也不足置辨故並黜之附識于此

唐書禮樂志元宗既已定開元禮天寶元年遂合祭天地于南郊其後遂以爲故事終唐之世莫能改也

冊府元龜天寶元年二月丙戌詔曰凡所祭享必在躬親朕不親祭禮將有闕其皇地祇宜就南郊合祭三月丙申合祭天地于南郊

文獻通考天寶元年二月二十日合祭天地于南郊自後有事園丘皆天地合祭若冊命大事告園丘有司行事亦如之

蕙田案郊祀國之大典元宗甫定開元分祭之禮儀節度數稍稍合于經典乃改元之後不謀于衆輕爲更改其侈心肆志之萌于是可見天寶之治所以大異于開元也歟

通典天寶五載詔曰皇王之典聿修于百代郊祭之義允屬于三靈聖人既因時以制宜王者亦緣情以革禮且尊莫大于天地禮莫崇乎祖宗嚴配昭升豈宜異數

四晉王
今蒸嘗之獻既著于恒式南北之郊未展于時享自今
以後每載四時孟月先擇吉日祭昊天上帝其以皇地
祇合祭以次日祭九宮壇皆令宰臣行禮奠祭務崇蠲
潔稱朕意焉

蕙田案天地大神祇從無時享之禮四孟所
祭但當有迎氣祀五方帝耳今乃四時合祭
可謂煩數不敬蓋因辨六天者有天安得五
之說遂以分祀五帝之禮移之于天又合之
以地是矯康成而又失之者也

冊府元龜天寶五載十二月辛酉詔曰祈穀上帝春祀
先王永惟因心敢忘如在頃以詳諸舊典創以新儀清
廟陳牲加特于嘗餼昊天冬祭重增以時享况履茲霜
露載感惟深瞻彼郊壇有懷昭事宜以來歲正月朕親

謁太廟便于南郊合祭仍令中書門下即與禮官詳定
儀注六載正月戊子親祀南郊遂祀皇地祇

蕙田案天寶元年改分祭為合祭詔謂祭必
躬親意蓋知天地之必當親祭而以分祭為
勞殺其數也又改冬夏至而用二月則無寒
暑之苦矣五年又定南北郊時享于謁太廟
之後從其便也至十年郊後遂專委之攝祭
而心有不安以親受祝版為禮怠心滋矣自
此以後遂不親郊而十三載之亂作焉

舊唐書元宗紀天寶九載十一月制自今告獻太清宮
及太廟改為朝獻以告者臨下之義故也 十載正月
壬辰朝獻太清宮癸巳朝饗太廟甲午有事于南郊合
祭天地禮畢大赦天下

禮儀志天寶十載五月已前郊祭天地以高祖神堯皇帝配座故將祭郊廟告神堯皇帝室

冊府元龜天寶十載正月制曰自今已後攝祭南郊薦獻太清宮薦享太廟其太尉行事前一日于致齋所具羽儀鹵簿公服引入朕親受祝版乃赴清齋以展誠敬

蕙田案舊唐書于天寶十三載書二月癸酉朝獻太清宮甲戌饗太廟新書作壬申癸酉下皆書受尊號大赦而未嘗言郊通考數元宗為五郊而有十三載二月八日未知何據

五禮通考卷第十

淮陰吳玉摺校字

五禮通考卷第十一

內廷供奉禮部右侍郎金匱秦蕙田編輯按察司副使元和宋宗元李太保總督真隸右都御史桐城方觀承同訂貢士吳江顧我鈞參校

古禮十一

圜丘祀天

舊唐書肅宗本紀乾元元年四月甲寅上親享九廟遂有事於圜丘翌日御丹鳳門大赦天下六月己酉初置太乙神壇于圜丘是日命宰相王璵攝行祠事

唐書肅宗本紀上元二年九月去上元號稱元年以十一月為歲首月以斗所建辰為名元年建丑月辛亥有事于南郊

冊府元龜元年建子月詔曰皇王符瑞應協于靈祇典禮廢典式存于禋告頃以三代正朔所尚不同百王徽

號無聞異稱顧茲薄德思創常規爰因行慶之日將務
惟新之典而建元立制冊命曆符受于天地祖宗申于
百辟卿士今既循諸古法讓彼虛名革故之宜已宣于
臣下昭報之旨未展于郊廟因時備禮擇日陳誠宜取
來月一日祭圜丘及太乙壇建丑月辛亥朔拜南郊祭
太乙壇禮畢還宮

唐書代宗本紀廣德二年二月乙亥有事于南郊

圖書集成代宗廣德二年有事南郊從獨孤及議卒以
太祖配天

舊唐書禮儀志天寶十載五月己酉前郊祭天地以高祖
神堯皇帝配座寶應元年杜鴻漸為太常卿禮儀使員
外郎薛頎歸崇敬等議以神堯為受命之主非始封之
君不得為太祖以配天地太祖景皇帝始受封于唐即

殷之契周之后稷也請以太祖景皇帝郊祀配天地告
請宗廟亦太祖景皇帝酌獻諫議大夫黎幹議以太祖
景皇帝非受命之君不合配享天地二年五月幹進議
狀為十詰十難曰歸崇敬薛頎等稱禘謂冬至祭天子
圜丘周人則以遠祖帝嚳配臣幹詰曰國語曰有虞氏
夏后氏俱禘黃帝商人禘舜周人禘嚳俱不言祭昊天
于圜丘一也詩商頌曰長發大禘也又不言祭昊天于
圜丘二也詩周頌曰雍禘太祖也又不言祭昊天于圜
丘三也禮記祭法曰有虞氏夏后氏俱禘黃帝殷人周
人俱禘嚳又不言祭昊天于圜丘四也禮記大傳曰不
王不禘王者禘其祖之所自出以其祖配之又不言祭
昊天于圜丘五也爾雅釋文曰禘大祭也又不言祭昊
天子于圜丘六也家語云凡四代帝王之所郊皆以配天

也其所謂禘者皆五年大祭也又不言祭昊天于圜丘
七也盧植云禘祭名禘者帝也事尊明禘故曰禘又不
言祭昊天于圜丘八也王肅云禘謂于五年大祭之時
又不言祭昊天于圜丘九也郭璞云禘五年之大祭又
不言祭昊天于圜丘十也臣幹謂禘是五年宗廟之大
祭詩禮經傳文義昭然臣見禮記祭法及禮記大傳商
頌長發等三處鄭元注或稱祭昊天或云祭靈威仰臣
精詳典籍更無以禘為祭昊天於圜丘及郊祭天者審
如禘是祭之最大則孔子說孝經為萬代百王法稱周
公大孝何不言禘祀帝嚳於圜丘以配天而反言郊祀
后稷以配天是以五經俱無其說聖人所以不言輕議
大典亦何容易猶恐不悟今更作十難其一難曰周頌
雍禘祭太祖也鄭元箋云禘大祭太祖文王也商頌云

長發大禘也元又箋云大禘祭天也夫商周之頌其文
互說或云禘太祖或云大禘俱是五年宗廟之大祭詳
覽典籍更無異同惟鄭元箋長發乃稱是郊祭天詳元
之意因此商頌禘如大傳云大祭如春秋大事于太廟
爾雅禘大祭雖云大祭亦是宗廟之祭可得便稱祭天
乎若如所說大禘即云郊祭天稱禘即是祭宗廟又祭
法說虞夏商周禘黃帝與嚳大傳不王不禘禘上俱無
大字元何因復稱祭天乎又長發文亦不歌嚳與感生
帝故知長發之禘而非禘嚳及郊祭天明矣殷周五帝
之大祭羣經衆史及鴻儒碩學自古立言著論序之詳
矣俱無以禘為祭天何棄周孔之法言獨取康成之小
注便欲違經非聖誣亂祀典謬哉其二難曰大傳稱禮
不王不禘王者禘其祖之所自出以其祖配之諸侯及

其太祖者此說王者則當禘其謂祭法虞夏殷周禘黃
帝及嚳不王則不禘所當禘其祖之所自出謂虞夏出
黃帝殷周出帝嚳以近祖配而祭之自出之祖既無宗
廟即是自外至者故同之天地神祇以祖配而祀之自
出之說非但於父在母亦然左傳子產云陳則我周之
自出此可得稱出於太微五帝乎故曰不王不禘王者
禘其祖之所自出以其祖配之謂也及諸侯之禘則降
於王者不得祭自出之祖只及太祖而已故曰諸侯及
其太祖此之謂也鄭元錯亂分禘為三注祭法云禘謂
祭昊天於圜丘一也注左傳稱郊祭天以后稷配靈威
仰箋商頌又稱郊祭天二也注周頌云禘大祭大於四
時之祭而小於禘太祖謂文王三也禘是一祭元析之
為三顛倒錯亂皆率胸臆曾無典據何足可憑其三難

曰虞夏殷周已前禘祖之所自出其義昭然自漢魏晉
已還千餘歲其禮遂闕又鄭元所說其言不經先儒棄
之未曾行用愚以為錯亂之義廢棄之注不足以正大
典其四難曰所稱今三禮行於代者皆是鄭元之學請
據鄭學以明之曰雖云據鄭學今欲以景皇帝為始祖
之廟以配天復與鄭議相乖何者王制云天子七廟元
云此周禮也七廟者太祖及文武之祧與親廟四也殷
則六廟契及湯與二昭二穆也據鄭學夏不以絳及顓
頊昌意為始祖昭然可知也而欲引稷契為例其義又
異是爰稽邃古洎今無以人臣為始祖者惟殷以契周
以稷夫稷契者皆天子元妃之子感神而生昔帝嚳次
妃簡狄有娥氏之女吞元鳥之卵因生契契長而佐禹
治水有大功舜乃命契作司徒百姓既和遂封於商故

詩曰天命元鳥降而生商宅殷土芒芒此之謂也后稷者其母有邠氏之女曰姜嫄爲帝嚳妃出野履巨跡歆然有孕生稷稷長而勤於稼穡堯聞舉爲農師天下得其利有大功舜封於邠號曰后稷唐虞夏之際皆有令德履帝武敏歆居然生子即有邠家室此之謂也舜禹有天下稷契在其間量功比德抑其次也舜授職則播百穀敷五教禹讓功則平水土宅百揆故國語曰聖人之制祀也功施於人則祀之以死勤事則祀之契爲司徒而人輯睦稷勤百穀而死皆居前代祀典子孫有天下得不尊而祖之乎其五難曰既尊鄭說小德配寡遂以后稷只配一帝尚不得全配五帝今以景皇帝特配昊天於鄭義可乎其六難曰衆難臣云上帝與五帝一也所引春官祀天旅上帝祀天旅四望旅訓衆則上帝

是五帝臣曰不然旅雖訓衆出於爾雅及爲祭名春官訓陳注有明文若如所言旅上帝便成五帝則季氏旅於泰山可得便是四鎮耶其七難曰所云據鄭學則景皇帝親盡廟主合祧却欲配祭天地錯亂祖宗夫始祖者經綸草昧體大則天所以正元氣廣大萬物之宗尊以長至陽氣萌動之始日俱祀於南郊也夫萬物之始天也人之始祖也日之始至也掃地而祭質也器用陶冶性也牲用犢誠也兆於南郊就陽位也至尊至質不敢同於先祖禮也故白虎通曰祭天歲一者何天至尊至質事之不敢褻黷故因歲之陽氣始達而祭之今國家一歲四祭之黷莫大焉上帝五帝其祀遂闕怠亦甚矣黷與怠皆禮之失不可不知夫親有限祖有常聖人制禮君子不以情變易國家重光累聖歷祀百數豈不

五音五
五禮考卷一
五
知景皇帝始封于唐當時通儒議功度德尊神堯克配
彼天崇太宗以配上帝神有定主為日已久今欲黜神
堯配含樞紐以太宗配上帝則紫微五精上帝佐也以
子先父豈禮意乎非止神祇錯位亦以祖宗乖序何以
上稱皇天祖宗之意哉若夫神堯之功太宗之德格于
皇天上帝臣以為郊祀宗祀無以加焉其八難曰欲以
景皇帝為始祖既非造我區寓經綸草昧之主故非夏
始祖禹殷始祖契周始祖稷漢始祖高帝魏始祖武皇
帝晉始祖宣帝國家始祖神堯皇帝同功比德而忽昇
于宗祀園丘之上為昊天匹曾謂園丘不如林放乎其
九難曰昨所言魏文帝不以武帝操為始祖晉武帝炎
以宣帝懿為始祖者夫孟德仲達者皆人傑也擁天下
之強兵挾漢魏之微主專制海內令行草偃服袞冕陳

軒懸天子決事於私第公卿列拜於道左名雖為臣勢
實凌君後主因之而業帝前王由之而禪代子孫尊而
祖之不亦可乎其十難曰所引商周魏晉既不當矣則
景皇帝不為始祖明矣我神堯拔出羣雄之中廓清隋
室拯生人于塗炭則夏虞之勲不足多成帝業於數年
之間則漢祖之功不足比夏以大禹為始祖漢以高帝
為始祖則我唐以神堯為始祖法夏則漢於義何嫌今
欲革皇天之祀易太祖之廟事之大者莫大於斯曾無
按據一何寡陋不愧于心不畏于天乎以前奉詔令諸
司各據禮經定議者臣幹忝竊朝列官以諫為名以直
見知以學見達不敢不罄竭以裨萬一昨十四日具以
議狀呈宰相宰相令朝臣與臣論難所難臣者以臣所
見獨異莫不騰辭飛辯競欲碎臣理鉗臣口剖析毫釐

分別異同序墳典之凝滯指子傳之乖謬事皆歸根觸物不礙但臣言有宗爾豈辯者之流也又歸崇敬薛頤等援引鄭學欲蕪祀典臣為明辯迷而不復臣輒作十詰十難援據墳籍昭然可知庶郊禘事得其真嚴配不失其序皇靈降祉天下蒙賴臣亦何顧不蹈鼎鑊謹敢聞達伏增悚越議奏不報

蕙田案黎幹議非受命之君不得為太祖自是三代以後可行之禮其辯禘非祭天援引發揮極為明確至答第六難旅上帝是祭五帝云若如所言季氏旅于泰山可便得是四鎮耶答第七難云歲一祭天尤見千古卓識惜時不用

觀承案禮諸侯不得祖天子故商周俱以契

稷為太祖而不祖帝嚳則始祖不必其為受命之王也黎幹謂景皇非受命之君不得為太祖者於理未安韓子曰國朝九廟之制法周之文太祖景皇帝始為唐公肇基天命義同周之后稷而以高祖擬文王太宗擬武王此定論也况重以高祖已有定制乎禘郊宗祖雖兼論功德然實重水源木本之義商周之契稷為始祖固是功德兼隆亦以其為始封之君也禮以時為大三代而下始祖不必皆如契稷之賢聖然天下豈有無根之木無源之水而謂創業之君可自為始祖此上不必有太祖乎朱子曰祖一名而有二廟稷為太祖始封之祖也文王亦為祖受命之祖也

唐人正當準此而以景皇為始封之祖高祖為受命之祖耳幹之餘議頗明辨此條則不可據其謂以高祖配郊以太宗配明堂則禮以義起尚似可通蓋商人禘嘗固以始祖契配及郊則又配冥而不以契與周之禘郊皆配稷者不同此則三王不相襲禮而法周亦不妨監殷者夫

二年春夏旱言事者云太祖景皇帝追封於唐高祖實受命之祖百神受職合依高祖今不得配享天地所以神不降福以致愆陽代宗疑之詔百寮會議太常博士獨孤及獻議曰禮王者禘其祖之所自出以其祖配之凡受命始封之君皆為太祖繼太祖已下六廟則以親盡迭毀而太祖之廟雖百代不遷此五帝三王所以尊

祖敬宗也故受命于神宗禹也而夏后氏祖顓頊而郊繇纘禹黜夏湯也而殷人郊冥而祖契革命作周武王也而周人郊稷而祖文王則明自古必以首封之君配昊天上帝唯漢氏崛起豐沛豐公太公無位無功不可以為祖宗故漢以高皇帝為太祖其先細微也非足為後代法伏惟太祖景皇帝以柱國之任翼周弼魏肇啟王業建封于唐高祖因之以為有天下之號天所命也亦如契之封商后稷之封邰禘郊祖宗之位宜在百代不遷之典郊祀太祖宗祀高祖猶周之祖文王而宗武王也今若以高祖創業當躋其祀是棄三代之令典尊漢氏之末制黜景皇帝之大業同豐公太公之不祀反古違道失孰大焉夫追尊景皇廟號太祖高祖太宗所以崇尊之禮也若配天之位既異則太祖之號宜廢祀

之不修廟亦當毀尊祖報本之道其墜於地乎漢制擅
議宗廟以大不敬論今武德貞觀憲章未改國家方將
敬祀事和神人禘郊之間恐非所宜臣謹稽禮文參諸
往制請仍舊典竟依歸崇敬等議以太祖配享天地
代宗紀廣德二年二月癸酉上親薦獻太清宫乙亥祀
昊天上帝于園丘即日還宮
禮儀志廣德二年正月十六日禮儀使杜鴻漸奏郊太
廟大禮其祝文自今已後請依唐禮板上墨書其玉簡
金字者一切停廢如乞臣所奏望編為常式勅曰宜行
用竹簡

通典永泰二年禮儀使太常卿杜鴻漸奏冬至祀昊天
上帝夏至祀皇地祇請以太祖景皇帝配饗孟春祈穀
祀昊天上帝孟冬祀神州請以高祖配饗孟夏雩祀昊
天上帝請以太宗配饗季秋大享明堂祀昊天上帝請
以肅宗配饗臣與禮官學士憑據經文事皆明著德音
詳定久未施行勅旨依

冊府元龜大歷五年冬十一月庚寅日長至命有司祀
昊天上帝于南郊 七年冬十一月辛卯日長至命有
司祀昊天上帝于南郊不視朝 八年冬十一月辛丑
日長至不視朝命有司祀昊天上帝于南郊 十一年
冬十一月丙辰日長至命有司祀昊天上帝于南郊不
受朝賀 十三年冬十一月丁卯日長至命有司祀昊
天上帝于南郊不視朝

舊唐書代宗本紀大歷十三年十一月丁卯日長至有
司祀昊天上帝于南郊上不視朝故也

蕙田案自廣德二年至此中隔三十年不舉

四首三
郊祭冊府元龜紀有司行事者五而舊書但載此年蓋以明其有疾不視之故祀既不親故毋庸黷載也

德宗本紀貞元元年十一月癸卯上親祀昊天上帝于園丘時河中渾瑊澤潞李抱真山南嚴震同華駱元光邠寧韓遊瓌廊坊唐朝臣奉誠康日知等大將侍祠郊壇畢還宮御丹鳳樓大赦天下

崔縱傳貞元元年天子郊見爲大禮使歲旱用屈縱樽裁文物儉而不陋

禮儀志貞元元年十一月十一日德宗親祀南郊有司進圖勅付禮官詳酌博士柳冕奏曰開元定禮垂之不利天寶改作起自權制此皆方士謬妄之說非禮典之文請一准開元禮從之

蕙田案五禮條目儀節至唐貞觀禮漸復于古逮開元禮成郊祀之典尤善乃不久而天寶自爲壞之柳冕之奏允愜人心矣

德宗本紀六年九月己卯詔十一月八日有事于南郊太廟行從官吏將士等一切並令自備食物其諸司先無公厨者以本司闕職物充其王府官度支量給廩物其儀仗禮物並仰御史樽節處分十月己亥文武百寮京城道俗抗表請上徽號上曰朕以春夏亢旱粟麥不登朕精誠祈禱獲降甘雨既致豐穰告謝郊廟朕倘因禋祀而受徽號是有爲爲之勿煩固請也十一月庚午日南至上親祀昊天上帝于郊丘禮畢還宮御丹鳳樓宣赦見禁囚徒減罪一等立仗將士及諸軍兵賜十八萬段匹

禮儀志貞元六年十一月八日有事于南郊詔以皇太子為亞獻親王為終獻上問禮官亞獻終獻合受誓戒否吏部郎中柳冕曰準開元禮獻官前七日於內受誓戒辭云各揚其職不供其事國有常刑今以皇太子為亞獻請改舊辭云各揚其職肅奉常儀從之

唐書德宗本紀貞元九年十一月乙酉有事于南郊大赦

冊府元龜貞元九年十一月癸未帝朝獻太清宮畢享宿齋于太廟行宮甲申朝于太廟畢事齋于南郊行宮乙酉日南至帝郊祀初帝以是歲有年蠻夷朝貢思親告郊廟于祀事尤重慎及將散齋謂宰臣曰在祀散齋歸正寢攝心奉祀不可聞外事其常務勿奏乃齋于別殿及命皇太子諸王行祭者皆受誓一

日命妃媵辭于別所故事祈壇宮廟內及殿庭帝步武所及皆設黃道褥壇十一位又施赤黃褥將有事皆命徹之又故事設御史版位于郊廟咸藉以褥及是虔禋拜首于地有司奉祠者莫不惕勵

通典貞元十三年勅郊壇時祭燔柴瘞埋並依天寶十三年制自今以後攝祭南郊太尉行事前一日于致齋所具羽儀鹵簿公服引入親受祝版乃赴親齋所

唐書韋武傳是時帝以反正告郊廟大兵後典章苟完執事者時時咨武武酌宜約用得禮之衷羣司奉焉

李紆傳奉詔為郊廟樂章論譏甚多

蕙田案傳文在德宗時而樂志絕無其辭意

志中云不知所起者或製于開元以下歟

〔文獻通考〕長慶三年太常禮院奏郊壇祠祀遇大雨雪廢祭其禮物條件如後御署祝版既未行祭禮無焚毀之文請于太常寺勅庫收貯而其小祀雖非御署准此玉幣燎柴神酒燎幣醴齊並榛栗脯醢及應行事燭等請令郊社署各牒充次祭支用牲牛參牲既未行祭禮無進胙賜胙之文請比附禮記及祠令牲死則埋之例委監祭使及禮官于祠所瘞埋其小祀不全用牢牲舊例用猪羊肉亦准此棗盛瓜菹笋菹應已造成饌物請隨牲瘞埋行事官明衣絹布等准式既祭前給訖合充潔服既已經用請便收破公卿已下明房油煖幕炭應齊宿日所破用物請收破旨依永為定式

舊唐書敬宗本紀寶歷元年正月乙巳朔辛亥親祀昊天上帝于南郊禮畢御丹鳳樓大赦改元

唐書文宗本紀太和三年十一月甲午有事南郊大赦

〔崔寧傳〕子黯開成初為監察御史奏郊廟祭事不虔文宗語宰相曰郊廟之禮朕當親之但千乘萬騎國用不給故使有司侍祠然是日朕正衣冠坐以俟旦今聞主者不虔祭器敝惡豈朕事神蠲潔意耶公宜勅有司道朕斯意黯乃具條以聞

舊唐書王播傳弟起太和九年判太常卿充禮儀詳定使創造禮神九玉奏議曰邦國之禮祀為大事珪璧之議經有前規謹按周禮以蒼璧禮天黃琮禮地青珪禮東方赤璋禮南方白琥禮西方黑璜禮北方又云四圭有邸以祀天兩圭有邸以祀地圭璧以祀

日月星辰凡此九器皆祀神之玉也又云以禋祀祀
 昊天上帝鄭元云禋烟也為玉幣祭訖燔之而升煙
 以報陽也今與開元禮義同此則焚玉之驗也又周
 禮掌國之玉鎮大寶器若大祭既事而藏之此則收
 玉之證也梁代崔靈恩撰三禮義宗云凡祭天神各
 有二玉一以禮神一則燔之禮神者訖事却收祀神
 者與牲俱燎則靈恩之義合于禮經今國家郊天祀
 地祀神之玉常用守經據古禮神之玉則無臣等請
 下有司精求良玉創造蒼璧黃琮等九器祭訖則藏
 之其燎玉即依常制從之

武宗本紀會昌元年正月辛巳有事于郊廟禮畢御丹
 鳳樓大赦改元 五年正月辛亥有事于郊廟禮畢御
 承天門大赦天下

舊唐書武宗本紀會昌四年十二月勅郊禮日近獄
 囚數多案款已成多有翻覆其兩京天下州府見繫
 獄囚已結正及兩度翻案伏款者並令先事結斷訖
 申

唐書宣宗本紀大中元年正月甲寅皇帝有事于郊廟
 禮畢御丹鳳門大赦改元

蕙田案新書作甲寅舊書作戊申據舊書云
 此月戊戌朔則十一為戊申通考作十七日
 與甲寅合不知孰是

舊唐書宣宗本紀大中五年勅兩京天下州府起大
 中五年正月一日已後三年內不得殺牛如郊廟享
 祀合用者即與諸畜代

蕙田案牛本不應妄殺而獨此三年何耶計

四百五十五
此三年中亦未嘗一舉郊廟之祭則代牛之制亦不知其以何畜也

舊唐書懿宗本紀咸通元年十一月丁未上有事于郊廟禮畢御丹鳳門大赦改元四年正月庚午上有事于園丘禮畢御丹鳳樓大赦

唐書昭宗本紀龍紀元年十一月丁未朝獻于太清宮戊申朝享于太廟己酉有事于南郊大赦

舊唐書昭宗本紀龍紀元年十一月己丑朔將有事于園丘辛亥上宿齋于武德殿宰相百寮朝服于位時兩軍中尉楊復恭及兩樞密皆朝服侍上太常博士錢珣李綽等奏論之曰皇帝赴齋宮內臣皆服朝服臣檢國朝故事及近代禮令並無內官朝服助祭之文伏惟皇帝陛下承天御歷聖祚中興祇見宗祧克承大禮皆稟

高祖太宗之成制必循虞夏商周之舊經軒冕服章式遵彛憲禮院先准大禮使牒稱得內侍省牒要知內臣朝服品秩禮院已准禮令報訖今參詳近朝事例若內官及諸衛將軍必須製冠服即各依所兼正官隨資品依令式服本官之服事存傳聽且可俯從然亦不分明著在禮令乞聖慈允臣所奏狀入至晚不報錢珣又進狀曰臣今日已時進狀論內官冠服制度未奉聖旨伏以陛下虔事郊禋式遵彛範凡關典禮必守憲章今陛下行先王之大禮而內臣遂服先王之法服來日朝獻大聖祖臣贊導皇帝行事若侍臣服章有違制度是為非禮上瀆祖宗臣期不奉勅臣謬當聖代叨備禮官獲正朝儀死且不朽脂膏泥滓是所甘心狀入降朱書御札曰卿等所論至當事可從權勿以小瑕遂妨大禮于

是內四臣遂以法服侍祠甲寅園丘禮畢御承天門大赦

唐書殷侑傳孫盈孫為太常博士龍紀元年昭宗郊祀兩中尉及樞密皆以宰相服侍上盈孫奏言先代令典無內官朝服侍祠必欲之當隨所攝資品雖無援據猶免僭逼詔可

舊唐書孔緯傳十一月昭宗謁郊廟兩中尉內樞密請朝服緯奏曰中貴不衣朝服助祭國典也陛下欲以權道罷內臣則請依所兼之官而為之服天子召諫官謂之曰大禮日近無宜立異為朕容之于是內官以朝服助祭

唐書哀帝本紀天祐二年七月卜郊九月乙酉改卜郊十一月庚午三卜郊

舊唐書哀帝本紀天祐二年五月庚午勅所司定今年十月九日有事郊丘其修製禮衣祭服宜令宰臣柳璨判祭器宜令張文蔚楊涉分判儀仗車輅宜令太常卿張廷範判 六月辛卯太微宮使柳璨奏前使裴樞充宮使日權奏請元元觀為太清宮又別奏在京弘道觀為太清宮至今未有制置伏以今年十月九日陛下親事南裡先謁聖祖廟弘道觀既未修葺元元觀又在北山若車駕出城禮非便穩今欲只留北山上老君廟一所其元元觀請拆入都城于清化坊內建置太微宮以備車駕行事從之 丙午全忠奏得宰相柳璨記事欲拆北邙山下元元觀移入都內于清化坊取舊昭明寺基建置太微宮準備十月九日南郊行事緣延資庫鹽鐵並無物力令臣商量者臣已牒判六軍諸衛張全義

指揮工作訖優詔嘉之 九月乙酉勅先擇十月九日
有事郊丘備物之間有所未辦宜改用十一月十九日
十一月丙辰全忠自正陽渡淮而北至汝陰全忠深
悔此行無益丁卯至大梁時哀帝以此月十九日親祠
圜丘中外百司禮儀法物已備戊辰宰相已下于南郊
壇習儀而裴迪自大梁迴言全忠怒蔣元暉張廷範柳
璨等謀延唐祚而欲郊天改元元暉柳璨大懼庚午勅
曰先定此月十九日親禮南郊雖定吉辰改卜亦有故
事宜改取來年正月上辛付所司 十二月庚戌勅朕
以謬荷丕圖禮合親謁郊廟先定來年正月上辛用事
今以宮闈內亂播于醜聲難以慙恧之容入于祖宗之
廟其明年上辛親謁郊廟宜停

五代史梁本紀天子卜祀天于南郊王怒以為蔣元

暉等欲祈天以延唐天子懼改卜郊十二月王遣人
告樞密使蔣元暉與何太后私通殺元暉而焚之遂
弑太后于積善宮天子下詔以太后故停郊

孔循傳循與蔣元暉有隙哀帝即位將有事于南郊

循與王殷即蔣殷
冒王氏讒于太祖曰元暉私侍何太后與張

廷範等奉天子郊天冀延唐祚太祖大怒時梁兵攻
壽春敗歸帝遣裴迪勞軍太祖見迪怒甚迪還哀帝
不敢郊

蔣殷傳哀帝方卜郊殷與蔣元暉有隙因譖之太祖
言元暉等教天子卜郊祈天且待諸侯助祭者以謀
興復太祖大怒哀帝為改卜郊

蕙田案讀舊唐書五代史所載則新唐書罷
郊之原委曲折瞭然矣

右唐郊禮

五代史梁本紀太祖開平二年正月己亥卜郊于西都
文獻通考梁太祖開平二年十一月自東京赴洛都
行郊天禮自石橋備儀仗至郊壇
冊府元龜二年正月宰臣上表請郊天謁廟命有司
擇日備儀因先布告岳牧方伯于是太常禮院選用
四月二十四日有事于南郊壬寅應郊祀大禮儀仗
車輅鹵簿法物祭器樂懸各令所司修飭以河南尹
張宗奭充都點集諸司法物使三月帝以魏博真定
助修西都宮內工役方興禮容未備其郊天謁廟宜
于秋冬別選良日七月詔曰祀典之禮有國之大事
也如聞官吏慢于展敬禮容牲饌有異精虔宜令御
史疏其條件以聞詳定禮儀使奏得太常禮院狀選

用今年十一月己丑冬至有事于南郊勅令于來年
正月內選日禮院奏選來年正月二十四日辛卯親
祭南郊可之詔以左千牛衛上將軍胡規充南郊儀
仗使金吾衛將軍趙麗充車輅法物使是月冬至命
宰臣祀昊天上帝于圜丘

蕙田案史但言卜而不言郊據通考則似十
一月郊而總數梁郊處此又不列蓋是十一
月赴洛而明年正月始郊也通考下文云以
張宗奭為大禮使故事皆以宰相為之則本
是攝祭而非親奉觀元龜紀事始曉然矣

五代史梁本紀三年正月辛卯有事于南郊大赦
文獻通考三年正月以河南尹張宗奭為南郊大禮使

故事皆以宰相為之今
用河南尹充非常例也

冊府元龜開平三年正月乙酉詔曰初宅維都將行郊祀應嶽瀆名山大川及諸州有靈迹封崇聖祠各宜差官吏精虔祭告是月禮儀使奏請皇帝宿齋三日庚寅親饗太祖辛卯親祀昊天上帝于園丘是日降雪盈尺及升壇而止

冊府元龜開平四年九月丁亥朔車駕幸陝府命宰臣于競赴西都祀昊天上上帝于園丘

五代史梁本紀末帝貞明三年冬十二月己巳如西都卜郊四年正月不克郊己卯至自西都

梁家人傳將冊妃張氏為后妃請待帝郊天而帝卒不得郊

趙犖傳是時梁將劉鄩等與莊宗相拒澶魏間兵數敗巖犖子曰占之王者必郊祀天地陛下即位猶未郊

天議者以為朝廷無異藩鎮如此何以威重天下今河北雖失天下幸安願陛下力行之敬翔以為不可曰今府庫虛竭箕歛供軍若行郊禋則必賞賚是取虛名而受實弊也末帝不聽乃備法駕幸西京而莊宗取楊劉或傳晉兵入東都矣或曰扼汜水矣或曰下鄆濮矣京師大風拔木末帝大懼從官相顧而泣乃還東都遂不果郊

蕙田案趙犖傳文詳述不郊之故與本紀互相足也朱溫忌昭宣之郊而脅之使罷及其闇奸大位僅周一紀而卜郊不果恰相對照天道好還可畏哉

唐本紀莊宗同光二年二月己巳朔有事于南郊大赦張全義傳初梁末帝幸洛陽將祀天于南郊而不果

其儀仗法物猶在全義因請幸洛陽曰南郊儀物已具莊宗大悅加拜太師尚書令明年十一月幸洛陽而禮物不具因改用來年二月然不以前語責全義

[張憲傳]莊宗幸東都定州王都來朝莊宗命憲治鞠場與都擊鞠初莊宗建號東都以鞠場為即位壇于是憲言即位壇王者所以興也漢鄠南魏繁陽至今尚在不可毀乃別治鞠場未成莊宗怒命兩虞候亟毀壇以為場憲歎曰此不祥之兆也

蕙田案五代史文未有言告天即位者然憲以鄠南繁陽為比則知亦有告天史文畧耳

唐本紀明宗長興元年二月乙卯有事于南郊大赦改元

[李愚傳]明宗祀天南郊愚為宰相馮道趙鳳草加恩

制道鄙其詞罷為太常卿

蕙田案五代衰亂如此而一舉郊祀必推恩賚此宋世所以憚行而歸于合祭或終于廢祭蓋相承舊習所從來遠而不知其適為敗禮之根原也

遼史太宗本紀會同三年七月晉遣使請行南郊禮許之四年三月晉以許祀南郊遣使來謝進黃金十鎰

蕙田案敬瑭之立在天顯十一年至是當為六年請之未行至明年而殂矣故晉紀無郊天事

冊府元龜周太祖廣順三年十月戊申內出御札曰王者應運開基子民育物罔不承天事地尊祖敬宗燔柴于泰壇用昭乾德瘞玉于方澤以答坤靈朕受命上元

宅心下土時已歷于三載漸至小康禮未展于二儀深
 虧大典宜叶著龜式陳籩豆庶展吉蠲之禮用傾昭事
 之忱朕以來年正月一日於東京有事于南郊宜令所
 司各備儀注務從省約無致煩勞凡有供需並用官物
 府縣不得因便差配諸道州府不得以進奉南郊為名
 輒有率歛庶禋嚴靜以奉郊禋中外臣僚當體予意
 文獻通考廣順三年九月太常禮院奏准勅定郊廟制
 度洛陽郊壇在城南七里丙巳之地園丘四成各高八
 尺一寸下廣二十丈再成廣十五丈三成廣十丈四成
 廣五丈十有二陛每節十二等燎壇在泰壇之丙地方
 一丈高一丈二尺開上南出户方六尺請下所司修奉

從之時周太祖將拜南郊故修奉之

五代史周本紀太祖顯德元年正月丙子朔有事于南

郊大赦改元

吳楊行密世家隆演卒乃立溥明年二月改元順義赦
 境內冬十一月祀天于南郊

南唐徐知誥世家昇元三年四月昇郊祀上帝于園丘
 宋史南唐世家昇立七年卒景襲位改元保大郊祀天

地
 五代史前蜀王建世家武成元年正月祀天南郊大赦
 改元

宋史西蜀世家漢祖起并門中土蝗旱連歲昶益自大
 行郊祀禮

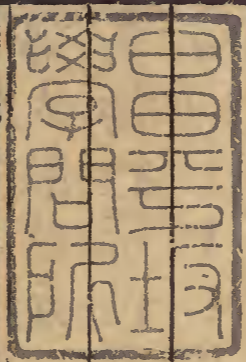
五代史南漢劉隱世家大寶二年銀祀天南郊
 宋史南漢世家劉隱卒弟陟襲位僭帝號國稱大漢改

元乾亨行郊祀禮

蕙田案五代十國瓜剖豆分誰當正統要以
郊祀重鉅真人未出則餘分閏位不容盡廢
故總附唐末不復加區別云

右五代郊禮

五禮通考卷第十一



真和季成

淮陰吳玉搢校字

