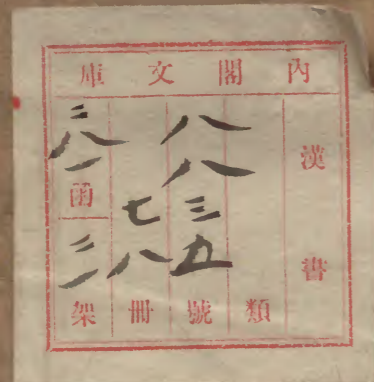
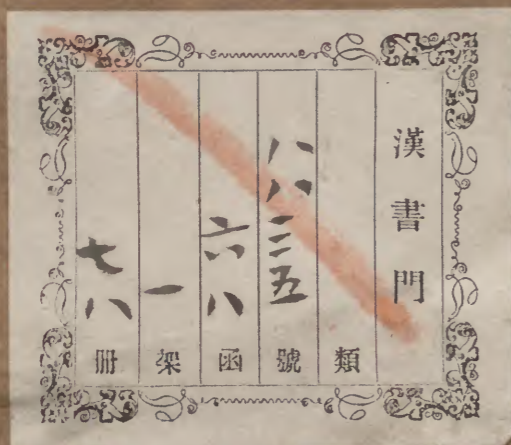
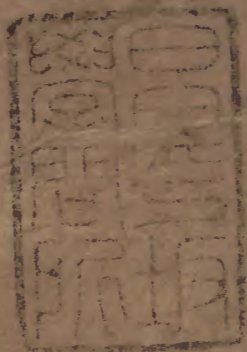
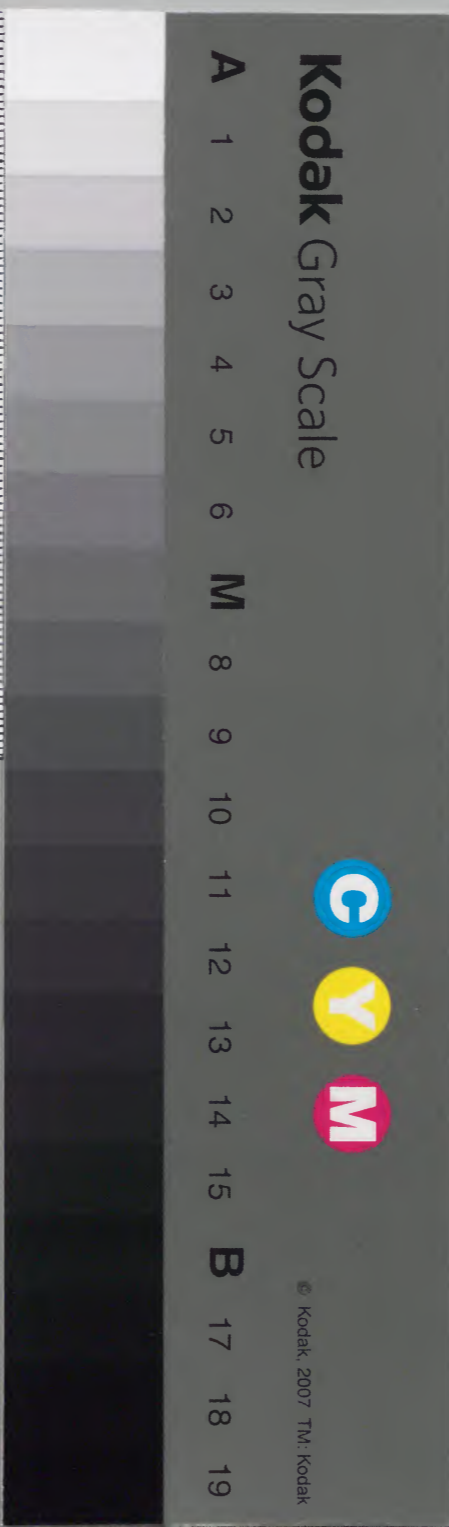


明史彙

志廿二之三



內閣文庫		
番號	漢	8835
冊數	78	(12)
函號	281	39



明史藁

志第二十二

光祿大夫

經筵講官

明史總裁戶部尚書加七級

臣王鴻緒奉

敕編撰

地理五

廣東

廣西

雲南

貴州

廣東禹貢揚州之南境秦為南海長沙象三郡地漢屬交荆

二州刺史部晉分置廣州唐曰嶺南東道宋曰廣南東路元

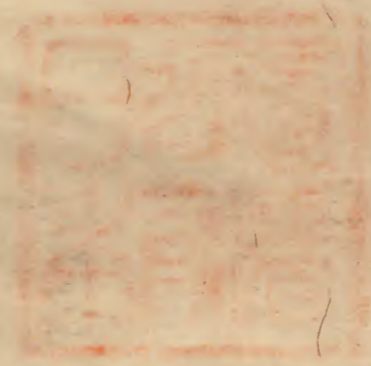
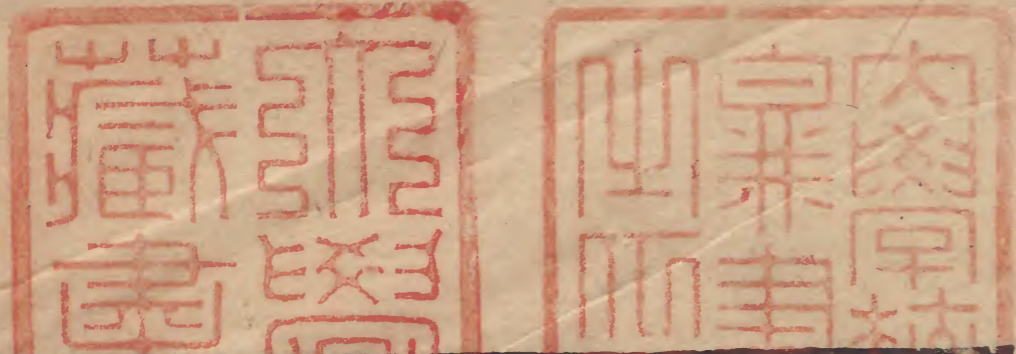
置廣東等道宣慰司竝屬江西行省洪武九年置廣東等處

承宣布政使司北至五嶺與江界東至潮州與福界西至欽州與廣

南與西界至瓊海領府十直隸州一屬州七縣七十五為里四千

距京師七千八百三十五里洪武二十六年編戶六十七萬

五千五百九十九口三百萬七千九百三十二弘治四年戶



四十六萬七千三百九十口一百八十一萬七千三百八十四萬曆六年戶五十三萬七百一十二口五百四萬六百五十五

廣州府 漢平南越為南海桂陽二郡地隋廣州尋改洪武初為番禺州唐廣州南海郡宋廣州元廣州路

為府領州一縣十五 南海 倚山雙女山又南有三江口西江者一曰西江上流合廣西境內黔鬱桂三江之水自蒼梧東流入境一曰北江即浪水也一曰東江即龍川水也會西

江入 **番禺** 倚秦 **順德** 景泰三年始析 **東莞** 晉寶安唐東莞西關又縣東南濱海有大鵬守 **新安** 萬曆初始析 **三水** 嘉靖五年禦千戶所洪武二十七年置 **增城** 東莞縣地置 **龍門** 弘治九年

南海高要二縣地置以滙水 **博羅** 二縣地置南有龍門 **香山** 宋紹興中析東莞香山鎮及水亦曰九淋水流入東江 **新會** 隋以新會郡地置南海濱海中有崖山置 **新寧** 弘治

濱海東有 **新會** 又海濱有廣海衛洪武二十七年置 **新寧** 治

零丁洋

十一年始析 **從化** 弘治三年始析番 **清遠** 隋置本漢中宿縣

有大羅山又有湏水 **連州** 漢桂陽縣隋於縣置連州元

水及秦水皆在縣東北 **連州** 升桂陽縣為桂陽州又升連

州為連州路 **洪武初以桂陽州省入連州尋廢十四年復置**

尋復為連州 **寧遠** 縣流亦曰滙水自湖廣 **距府五百六十里領縣二** **陽**

東有滙水亦曰滙水自湖廣 **距府五百六十里領縣二** **陽**

寧遠縣流亦曰滙水自湖廣 **距府五百六十里領縣二** **陽**

山 漢縣有南谿北有滙谿陽山二關 **連山** 蕭梁廣德

屬南有南谿北有滙谿陽山二關 **連山** 蕭梁廣德

肇慶府 漢蒼梧郡宋肇慶府元肇慶路 **洪武初為府領**

州一縣十距布政司二百三十里 **高要** 倚漢縣北有石室

有高峽山欄柯山城南 **高明** 成化十年始析 **四會** 漢縣南

有西江又南有新江 **陽春** 蕭梁置唐為春 **陽江** 唐置西南

興 洪武初省州入縣 **陽春** 蕭梁置唐為春 **陽江** 唐置西南

海陵山又縣東南有海明守禦千戶所 **恩平** 三國吳海安唐

西有雙漁守禦千戶所皆洪武中置 **恩平** 三國吳海安唐

二年析陽江及新興 **廣寧** 嘉靖三十八年始 **德慶州** 漢端

新會三縣地復置 **廣寧** 嘉靖三十八年始 **德慶州** 漢端

黃雲山入 史葉 敬慎堂

於縣置康州宋德慶府元德慶路 洪武初為府九年改為州以府治端溪縣

省入 西有端溪峽 距府二百十里領縣二 封川 漢廣信蕭

初封川唐為封州治洪武 開建 昭埔山路通廣西懷集縣

韶州府 漢桂陽郡地三國吳分置始興郡隋為 洪武初為府

領縣六距布政司八百里 曲江 倚漢縣南有蓮花山北有

有曹溪水流入又東南 樂昌 蕭梁梁化隋樂昌本漢曲江縣地

瀧 英德 漢瀧陽宋為英德府治元英德路尋降為州以瀧陽

有阜石山一名瀧陽峽又瀧水匯水皆 仁化 唐析曲江 乳源

在縣西南有瀧頭水即瀧溪水下流也 蕭梁置本漢瀧陽縣

宋析曲江樂昌二縣地置縣本治 翁源 蕭梁置本漢瀧陽縣

吳塘洪武初徙洲頭津西有臘嶺 翁源 地北有寶山東有靈

池山瀧溪出焉 下流合瀧小 南雄府 漢桂陽郡地唐韶州地五代南漢

洪武初為府領縣

二距布政司千九十里 保昌 倚唐析始興縣地置瀧昌縣

有梅關又瀧水所出南至番禺入 始興 蕭梁置本漢南平縣

海謂之北江又縣東有小庾嶺 始興 地西有始興江即瀧

也 惠州府 漢南海郡地隋循州宋惠州元惠州路 洪武初為府領州

一縣十距布政司三百六十里 歸善 倚晉析博羅縣地置

濱海東有東江自江西安遠縣流 博羅 秦縣西北有羅長寧

入界西南至番禺會西江入海 隆慶元年始析歸善縣及始興

州府英德翁源二縣地置 永安 隆慶元年始析歸善縣

博羅縣地置北有五坡嶺南濱海一名長沙海又東南有碣

石衛東有甲子門守禦千戶所南有捷勝守禦千戶所俱洪

武中 龍川 屬北有霍山南有龍江即東江上流也 長樂 宋析

置地 興寧 縣地置 龍川 連平州 崇禎時始析河源和平二縣

地置距府百八十里領縣二 河源 蕭齊置東有槎江即東江別

敬慎堂

黃雲山人集史彙

三

名也 和平 正德十三年析龍川河源二縣地置北

潮州府 漢南海郡地東晉分置義安郡隋潮州路 洪武初為府領

縣十一距布政司千一百九十里 海陽 倚晉縣本漢揭陽

水門東北有大城守禦千 湖陽 晉析海陽縣地置南濱海有

洪武揭陽 漢縣晉廢宋析海陽縣三鄉地復置西北有揭嶺

中置 程鄉 蕭齊置南濱海有蓬州守禦千戶所洪武二十一年置

析海陽縣三饒地置西北有程江南北有梅口鎮 饒平 成化十

海豐縣 鎮平 崇禎時始析程鄉 大埔 嘉靖二年始析饒平縣

泉河即福建汀平遠 嘉靖四十年始析福建之武平上杭江

州府之鄞江也 普寧 嘉靖四十年始析潮陽縣地置四

析興寧程鄉地置縣 澄海 嘉靖四十二年始析海陽揭陽饒

坑一都改曰普寧 澄海 嘉靖四十二年始析海陽揭陽饒

高州府 漢合浦郡三國吳高涼郡隋高州路 洪武初為府領州

一縣五距布政司一千里 茂名 倚隋置舊屬高州洪武

白 梁電白郡隋改為縣唐宋元皆為高州治洪武初府改治

里衛洪武二十七 信宜 唐信義宋信 化州 劉宋置羅川縣

唐於縣置南石州改為州 洪武初升化州為府八年復為

州以州治石龍縣省入九年又降為縣十四年復為州 北有

山來安山又有陵水羅水俱自廣西 距府九十里領縣二

北流縣流入界經吳川縣南入海 吳川 隋置南濱海中有

吳川 隋置南濱海中有 吳川 隋置南濱海中有 吳川 隋置南濱海中有

雷州府 漢合浦郡地隋為越州地唐南合州路 洪武初為府領

縣三距布政司千四百五十里 海康 倚隋置本漢徐聞縣

守禦千戶所洪武遂溪隋鐵杷唐遂溪西南有樂民守徐聞漢

武二十七年置西南有海安守禦千戶所洪武二十七年置

廉州府唐廉州元廉州路洪武初為府八年降為州屬雷州

府十四年復為府領州一縣二距布政司千二百六十里

合浦倚漢縣洪武八年省十四年復置東南濱海亦曰珠母

容縣流入分注於海又府北有廉江亦曰合浦江自廣西

遠縣元為洪武二十七年置欽州隋置安京縣屬

屬雷州府十四年改屬西南濱海中有烏雷山為入安南之

州南有龍門江東有欽江要道又有分茅嶺亦與安南分界又

賓唐靈山又北有洪崖山與廣西橫州界下有洪崖江

瓊州府西漢置珠崖郡東漢為合浦郡地隋崖州又為珠崖

司洪武初為瓊州十四年升為府領州三縣十距布政司千

七百五十里瓊山倚唐置本海中洲漢武帝時始於其地

山又西南有雲露山北濱海有神澄邁隋置臨高唐臨機尋

安元析瓊山縣地置又升為南建州洪武初復為縣南有五

代常為寇患宋大觀中嘗置鐘州及靖海軍於此尋廢至明

黎人仍環居山下外為熟黎內為生黎山水亦分五流環繞

於海文昌山唐平昌尋改曰文昌南有紫貝山東北有七星

置會同元析樂會樂會唐置西有儋州置義倫縣於縣置

珠崖郡唐為儋州治宋改義洪武初為儋州正統五年以州

治宜倫縣省入郡昭帝時竝省入珠崖郡西北有龍門嶺

距府三百七十里領縣一昌化隋置北有昌化守禦千

萬州唐析文昌縣地置萬安縣後於洪武初為萬州正統五

年以州治萬安縣省入北有六連山東南距府四百七十里

領縣一 陵水唐置西有小五指山又縣南海中有雙女嶼

○崖州隋置寧遠縣屬珠崖郡唐於縣置振州宋洪武初為

崖州正統五年以州治寧遠縣省入南有南山北有大河水

距府千四百一十里領縣一 感恩隋置南有南湘

羅定州隋置瀧水縣唐於縣置瀧洪武初屬德慶州萬曆四

年升瀧水縣為羅定州西南有瀧水又有瀧水新寧從化封

七年領縣二距布政司五百三十里 東安萬曆四年始析

州高要縣新西寧萬曆四年始析瀧水廣東市舶提舉司

廣東介嶺海間盤紆綿邈地亘二千餘里與湖廣廣西福建

相唇齒而連州北通郴永西連昭賀南雄密邇大庾潮州迫

近漳海皆門戶之所也肇慶接壤梧州漢伐南越遣軍下灘

水抵蒼梧咸會番禺豈非西江操上游之勢哉高廉諸郡與

兩江溪峒皆犬牙出入而欽州一隅尤為交阯障蔽瓊州郡

邑僻在海南黎人竊犯亦時有焉其風俗輕悍喜爭鬪然多

珠璣瑇瑁犀象珍奇之屬商賈往往緣海而至貧弱者亦頗

盡力農事故嶺南稱饒給焉

廣西禹貢荆揚二州之南境秦為長沙桂林二郡地漢屬荆

州交阯及交州刺史部晉屬廣州唐為嶺南西道宋為廣南

西路元為廣西等道宣慰司而屬於湖廣行省最後始分置

廣西等處行中書省洪武九年改置廣西等處承宣布政使

司北至懷遠與湖廣東至梧州與廣西至太平與貴州南至

博白與廣東界領府十一內羈縻者四州四十有八內羈縻者三

十八縣五十三內羈縻者八又羈縻長官司四為里一千一百八十三

距京師七千四百六十二里洪武二十六年編戶二十一萬

一千二百六十三口一百四十八萬二千六百七十一弘治

四年戶四十五萬九千六百四十口一百六十七萬六千二

百七十四萬曆六年戶二十一萬八千七百一十二口一百

一十八萬六千一百七十九

桂林府漢零陵郡地三國吳分置始安郡隋桂永洪武初為

桂林府領州二縣七臨桂倚漢始安唐臨桂北有秦城相

堯山又有桂江亦曰灘興安唐析始安縣地置臨原縣改曰

江至蒼梧合於左右江全義宋曰興安南有海陽山相

水出其北入湖廣界灘水出共南又北有越城嶺亦曰始安

嶺即五嶺之一下有始安水流入灘水灘水之源亦曰靈渠

也西南又有巖靈川唐析始安縣地置北有北漳陽朔隋析

關最為險要

朔山南臨灘江○全州隋湘源縣唐屬永州石晉時馬氏置

洪武初為府九年降為州隸湖廣永州府二十八年改屬以

州治清湘縣省入本漢洮陽縣地西有湘山又泚距府二百

五十里領縣一灌陽三國吳觀陽隋灌陽○永寧州唐末

化縣地置古縣屬桂州宋屬靜江府洪武初為古田縣隆慶四年升為永寧州

北有都狼山又有黃距府百五十里領縣二永福唐析始

置西南有流定廢縣正統五年省又義寧五代時馬氏析

有太和山太和江環其下東入灘江靈川縣地置

平樂府漢蒼梧郡地隋桂賀二州唐樂州洪武初因之領

州一縣七距布政司百九十里平樂倚三國吳置本漢荔

山西北有府江仰灘江又北有樂川水西南入府江其匯合

處曰昭潭又東有圍山堡東南有廣運堡足灘堡又南有甌

灘堡俱弘治以後置又恭城隋末富川漢縣東有馮乘故縣
 有水滙管城在府東 恭城置 富川西南有鍾山洪武初
 縣治此兼置鍾山千戶所二十八移縣於靄石山下又有
 秦山在縣北接湖廣道州界又東北有岫瀆嶺即臨賀嶺與
 湖廣江華縣分界亦曰萌源嶺為五嶺之 賀漢臨賀縣唐為
 一又富江在東南合賀水又有荔平關 賀州治洪武初
 臨賀縣省入賀州尋改州為縣東南有封陽廢縣北有桂嶺
 廢縣又有臨賀嶺亦曰桂嶺東有賀江至廣東封川縣合於
 西江又東北 荔浦漢縣東有銅鼓嶺一名火燄山又荔江在
 有芳林鎮 荔浦縣南下流入瀾江西南有華蓋營東有南
 源峰門中崗下崗 修仁三國吳建陵唐修仁洪武以後徙置
 等城皆萬曆中置 修仁不一成化十一年遷治始定東北有
 荔江西南有石牆隘又有 昭平萬曆中始析平樂富川○永
 太平堡又西有莫廖堡 昭平二縣地置東有五指山○永
安州 唐蒙州蒙山郡 洪武十八年省成化十三年改置此州
 宋昭州立山縣 洪武十八年省成化十三年改置此州
 東北有純義廢縣東有蒙山下有蒙水又
 北有杜莫寨東南有仙迴營俱萬曆中置
梧州府 蒼梧郡宋梧州元梧州路 洪武初為府領州一縣九
 距布政司五百八十里 蒼梧倚漢元鼎中置廣信縣為蒼

隋改廣信曰蒼梧西有猛陵城有立山南臨大江江即鬱
 二水合流也桂江亦自北流合焉曰三江口下流為廣東之
江藤 唐置潭津縣為藤州治洪武十一年改州為縣省潭津
 縣入焉本漢猛陵縣地北有藤江亦曰潭江源出交阻
 東南又有繡江自廣東茂名縣流入界合藤江西北 容本漢
 注於左右江又西北有五屯守禦千戶所嘉靖初置 容合浦
 縣地晉分置蕩昌隋曰普寧唐為容州治洪武十年改州為
 縣以普寧縣省入西北有容山南有容江下流入藤江又西
 南有粉 岑溪唐龍城改曰岑溪宋屬藤州洪武懷集劉宋和
 壁寨 岑溪初改屬東北有烏峽山西有繡江 懷集四會縣
 地置元屬賀州洪武十年 ○鬱林州 唐析北流縣地置南流
 改屬西南有封陽廢縣 鬱林州 縣移牢州治此宋為鬱
 林州 洪武五年以州治南流縣省入 州治此東北有廢善勞
 治 洪武五年以州治南流縣省入 州治此東北有廢善勞
 縣唐黨州治此南有南流 距府三百三十里領縣四 博白
 江經廣東合浦縣入海 唐析廢縣唐山州治此西有雙角山
 唐析合浦縣地置南有龍池廢縣唐山州治此西有雙角山
 綠珠江出其下流合縣南飲馬江下流入南流江又東南有
 海門 北流隋置洪武初屬容州十年改屬本漢合浦縣地東
 鏡 北流北有句漏山東有銅石山產水銀硃砂又南有扶
 來山陵水出焉西南有峩石山羅水出焉俱流入廣東化州
 界又北有綠藍山綠藍水出焉一流為容江一流經合浦縣

入海又西南有馬門難相傳馬援會鏗鑿灘險因名又縣西有天门關相傳亦馬援所經一名桂門關俗為鬼門關
陸川 隋置舊為入安南之道宋屬容州洪武四年改屬本漢水縣明日温水寨又有興業 隋析石南郡地置石南縣唐曰龍化江下流合容江 興業南有鐵城山又北有翻車嶺龍母江出焉 下流入南流江

潯州府 漢鬱林蒼梧二郡地隋分置 洪武三年為府領州一桂平郡唐潯州元潯州路

縣三距布政司九百八十里 桂平 倚隋置西有布山廢縣阿林廢縣及白石山西有石梯山西北有大藤峽北有黔江一名北江南有鬱江亦曰南江至城東而匯為潯江也又牛屎灣堡在府東西有淹冲 平南 唐置舊唐志平南作南平本

縣唐初置鬱州於此東北有仙臺嶼又鬱江在東 貴 隋置鬱南一名都泥水即潯江別名也又東有白馬堡 貴 林縣唐為貴州治元以縣省入州洪武三年改貴州為貴縣南有懷澤廢縣東南有棠林廢縣北有義山廢縣又南山在縣南又江羣川悉流入焉東南又有三江城萬曆中置 ○武靖州 本

平縣 成化三年置 有大藤峽南有碧灘堡 距府百二十五里

柳州府 漢鬱林郡地隋象州唐昆州 洪武初為府領州二縣 改柳州宋柳州元柳州路

十距布政司四百里 馬平 倚隋置本漢潭中縣地南有柳黎平府流入界下流至桂 洛容 唐置治白龍巖天順中為賦

年復為賦毀明年還治白龍巖以朱峒舊鎮治為平樂鎮本漢潭中縣地南有樂清江自桂江分流入柳江有高天寨在

縣 東柳城 蕭梁龍城宋柳城東北有上油峒東有龍江自羅城

宋折融水縣地置尋廢洪武初復置北 懷遠 宋置洪武十年

有武陽江下流合融江又有武陽寨 懷遠 廢為三江鎮十

四年復置縣嘉靖以後屢為盜賊所侵萬曆十九年移縣

於丹陽鎮北有王口砦宋置平州又西北有安石砦宋置允

州又有樂古砦宋置從州又西北有九曲山南為石門山

兩山夾峙江流其中即福祿江也其上流自貴州黎平府流

入境至融縣為融江至柳城縣 融 蕭齊熙唐改融水仍為

為柳江又縣東有通天寨宋置 融 縣曰義熙唐改融水仍為

融州治洪武三年以州治融水縣省入又改融州為融縣西

北有歸仁廢縣宋置安化軍於此又東南有靈巖山北有雲

際山其西曰上石門以兩山夾峙融江中流也又東有寶來
 積山產鐵又樂善堡在縣北西北又有羅門堡俱宋置
 賓唐置為嚴州治宋州廢東南有武化廢縣西南有
 賓白牛等洞南有大江亦曰都泥江東合於柳江
 隋始安郡陽壽縣 **洪武初以州治陽壽縣省入** 東南有桂林
 唐於縣置象州 **洪武初以州治陽壽縣省入** 廢縣漢置亦
 謂之小桂有象山又東有 **距府百十三里領縣一** **武宣**
 雷山南有象江即柳江也 **距府百十三里領縣一** **武宣**
 林唐武仙洪武初改仙為宣東南有大藤 **賓州** 漢鬱林郡
 峽後名永通峽又有大藤峽水即柳江 **賓州** 領方縣唐
 於縣置 **洪武初以州治領方縣省入** 北有保城廢縣東南有
 賓州 **洪武初以州治領方縣省入** 鎮龍山西有古漏山下
 有古漏關漏水出焉合流賓江西南 **距府三百里領縣二**
 有燈臺山又南有賓水即都泥江也 **距府三百里領縣二**
遷江 唐羈縻思剛州宋遷江屯田千戶所 **洪武二十**
 俱正德中置東南有 **遷江** 屯田千戶所 **洪武二十**
 五年置於縣治東嘉靖七年遷於此接潯州府界 **上林** 唐置
 為澄州治宋廢澄州改屬賓州西有澄江流合 **遷江** 縣之大
 江又南丹衛在西北本慶遠府南丹州 **洪武二十八年** 改衛
 正統八年徙衛入賓州萬曆三年徙此又周安堡在西南即
 八寨之地為獐賊所據嘉靖二年討平之隆慶四年萬曆三

年及七年復討其
 餘孽改屬南丹衛

慶遠府

漢交阯日南二郡地後沒於蠻唐始置粵州改宜州
 龍水郡宋慶遠府元慶遠路又改慶遠南丹溪峒等

處軍民

洪武二年置南丹軍民安撫司三年復曰慶遠府領

州一縣四又羈縻州三縣一長官司二距布政司五百七十

里

宜山 倚唐龍水宋宜山北有龍江東流入融縣合於融
 江北有思立寨西有德勝鎮又有河池守禦千戶

所永樂六年自河

天河 唐置東南有澄海城西南有 **河池**

池城內徙置此

州 唐羈縻智州地宋置 **洪武初屬慶遠府弘治中改縣為州**

州河池縣元屬慶遠路 **洪武初屬慶遠府弘治中改縣為州**

山東移治不一嘉靖四年遷治始定西有智州 **距府二百五十**

里領縣二

思恩 唐置元屬慶遠路弘治中改屬西北有廢

北有帶溪皆

荔波 洪武十七年始析思恩縣地置屬慶遠府

屬合於龍江

南丹州 宋南丹州又改為觀州元南丹 **洪武初為**

在其東

安撫司尋併入慶遠府安撫司 **洪武初為**

南丹州二十八年州廢改為南丹衛正統七年徙衛治賓州

尋置州於此衛仍治於賓州屬慶遠府西有孟英山舊產銀南有都

即左江距府二百四十里○東蘭州宋置蘭州洪武初為東蘭州

有隘洞江流合都泥距府四百二十里○那地州宋置那地州

武初省那州改為那地州東有廢孚州北有都距府二百四

十里 忻城縣唐置為芝州治宋州廢洪武初屬慶遠府

永順長官司 永定長官司皆弘治中折

南寧府漢鬱林合浦二郡地晉分置晉興郡洪武初為府領

州七縣三距布政司千二百里 宣化晉晉興隋宣化本漢

廢縣又有廢漢州皆唐置東有崑崙山極險隘上有關又有

橫山上有橫山寨又東北有思玉山北有馬退山又望仙城

在城東南大江在城西南即鬱江也其上流為盤江自貴州

慕役長官司流入界又東南經此復有左右二小江自交阻

境內流合焉下流會於潯江西有合江鎮即左隆安嘉靖七

右二小江合流處又有古萬寨永平寨俱宋置宣化縣地置東有

火燄山南有鬱江○橫州三國吳置寧浦縣屬寧浦郡洪武

初以州治寧浦縣省入十年改為橫縣十四年復為州東南

山廢縣東有南陽廢縣又東有烏滸山南有鬱江又東南有

武流江自廣東靈山縣流入境合於鬱江又南有太平關成

化四距府二百四十里領縣一 永淳唐永定為淳州治宋

北有廢武羅○新寧州本宣化忠隆慶六年置新寧州北有

縣西臨鬱江○上思州唐置宋屬邕州遷弘治中改

山又有距府二百里○上思州唐置宋屬邕州遷弘治中改

屬西南有十萬山上思江出焉東流合西小江西即交趾所

有遷隆鎮在西北距府三百里○歸德州宋置隸邕州橫山

宋置亦曰遷隆寨距府三百五十里○果化州唐屬隸果

州元屬弘治中改屬鬱江在距府三百二十里○忠州宋置屬邕州

田州路弘治中改屬距府三百二十里○忠州宋置屬邕州

路 思明 隆慶三年改屬距府四百餘里。○下雷州宋置洪武中為

下雷崗屬鎮安府嘉靖四十三年改屬萬曆十八年置州距

府五百八十里

思恩軍民府唐思恩州隸邕州都督府宋永樂三年隸布政

司正統五年改為思恩府尋改軍民府東北有思恩舊城嘉

東有鳳化廢縣正統七年置嘉靖九年革西北有都陽山東

南有靖遠峰又北有清水江又有大攬江出城東北大名山

其下流俱領縣一距布政司千二百里 武緣宋置洪武初

廢縣又西有西江即大覽江之流也 太平府漢屬交趾郡號麗江晉以來獠蠻雜居之唐為邕州

曰太平與古萬遷隆永平橫山 洪武二年為府領州十八縣

四寨各領州縣元為太平路 崇善倚宋置舊治在西北嘉靖

三距布政司二千五百里

連山東有衣甲山一名將軍山下有廢伏波關一名威震關

障關北有保陀陵宋縣東有羅陽有馱排江流入麗江西○左州

唐置隸邕州都督府宋隸古萬寨元 距府百里 ○養利州唐

隸太平路西北有金山南有麗江 距府百里 ○永康州宋置

繫養利州西北有養水北有 距府百五十里 ○永樂二年復置州萬曆中改屬太平府

通利江西南流注於麗江 距府百五十里 ○洪武初併入思明府

縣屬遷隆寨 萬曆中升縣為州西有綠甕江下 距府二百里

元隸太平路 上石西州唐屬太平寨元屬思明路 洪武初併入思明府

○永樂二年復置州萬曆中改屬太平府東有明江西 距府三

百三十里 ○太平州宋置太平寨 洪武初為州邏水在西下

距府八十里 ○思城州唐置隸邕州都督府宋分為上思城

距府五百里 ○安平州唐波州宋 距府百十里 ○萬承州唐

隸邕州都督府 距府百五十里 ○全茗州宋置隸邕州元隸

宋隸太平寨

東南流入麗江距府百六十里○鎮遠州宋置隸邕州都督府宋元隸太平路距府二百八

十里○思同州唐置隸太平寨南有麗江宋元隸太平路距府二百里○茗盈

州宋置隸邕州元隸太平路距府六十里○龍英州宋龍英洞元置州隸太平路南有通利江距府二百十里○結安州宋結安峒地元置州隸太平路入麗江距府

二百二十里○結倫州宋結安峒地元置州隸太平路距府三百三十里○都結州宋結安峒地元置州隸太平路距府三百三十里○上下凍州宋凍州隸太平寨元分上凍下凍距府三百三十里○思明

州宋置屬太平寨元隸思明路萬曆十一年改屬江自思明府流入焉

思明府唐思明州隸邕州都督府宋隸永平寨元思明路洪武初為府南有明江下

改屬北有八峯山大源水出焉又距府二百二十里○思明

州宋置屬太平寨元隸思明路萬曆十一年改屬江自思明府流入焉

距府二百十里

龍江有沉村領州一距布政司二千二百里○下石西州唐石西

置下石西州屬永平寨距府百四十里○祿州宋置洪武初省入

復置尋沒於交趾永樂二年復宣德二年復沒於安南○西平州宋置洪武初省入

沒於安南

鎮安府本鎮安峒宋右江鎮安路洪武二年以舊治僻遠移建

於廢凍州改鎮安府西有鎮安舊城南有駭命江下流合鬱

廢為嶺又東距布政司二千二百里

田州唐田州橫山郡宋田州隸洪武初為田州府嘉靖七年

改為州東有都救廢縣唐田州治也西有廢來安路又有廢

上堯領縣一距布政司千六百里

上林宋置隸橫山寨元

上隆州宋置洪武初

恩城州唐置洪武初屬田

年為羈

糜縣

廢化中

歸順州 本鎮州府弘治中增置距布政司二千三百二十里

泗城州 宋置隸橫山寨 洪武初移州古治礪洞 東有左江自

官司流 領縣一距布政司二千一百里 程縣 舊名程丑莊

城州二十一年置程縣尋 改屬慶遠府未幾還屬

利州 宋置屬邕 洪武初為利州距布政司二千五百三十里

奉議州 宋置 洪武五年省入來安府七年復置二十八年改為

奉議衛尋罷衛復置州 西有舊州城今治本名砦林村洪

布政司二千四百二十里 武初遷於此北濱左江有州門渡距

向武州 宋置隸橫山寨 洪武初置向武軍千戶所建文元年

復置向武州 正統中以向武所移入貴縣又州西北有向武

林縣元置永樂初省又南 領縣一距布政司二千四百里

有枯榕江下流入左江 富勞 元置洪武初為獠蠻

所據建文四年復置 都康州 宋置隸橫山寨 洪武初為獠蠻所據建文元年復置

元屬田州路 距布政司二千五百四十里

龍州 宋置隸太平寨元 洪武初復為州屬太平府九年改為

升州為萬戶府 直隸州 江南有龍江亦曰麗 距布政司二千三百里

江州 宋置隸古萬寨 洪武二十五年改為直隸州 南有綠眉

元屬思明路 安水 下流俱 領縣一距布政司二千一百里 羅白 宋置

合於麗水 冬水下流 入麗江

思陵州 宋置屬永平寨 洪武初省入思明府二十一年復置

元屬思明路 距布政司二千一百二十里

憑祥州宋憑祥洞屬永平寨元屬思明路 洪武十八年置憑祥鎮永樂二年

改爲縣屬思明府成化十八年改爲直隸州西北有麗江自

人又南有 鎮南關 距布政司二千四十里

上林長官司宋上林崗屬泗城州永樂七年

安隆長官司元安隆寨屬泗城州永樂元年

廣西在五嶺西偏襟帶三江提封甚廣然外近交趾內患猺

獞諸土司之頑梗數數見告大藤八寨逋賊盤據數郡申明

成化嘉靖間兩興大役僅而克之此亦未可以坐理矣桂林

密邇湖南聲援相接平樂一郡實爲東粵唇齒而梧據三江

之口聯絡東西控禦蠻左故特設重臣握符開閩安攘兼舉

焉柳慶接黔中有右江爲通道田泗鄰滇服有左江以啓途

南寧扼兩江臨交趾古謂邕管爲粵西保障防維尤亟至於

十瘠民貧習俗獷悍撫綏失宜則狺狺竝起蓋自昔然矣

雲南禹貢梁州之南境三代時爲鄴閩國秦爲滇國地漢平

西南夷置郡縣屬益州刺史部唐天寶以後沒於南詔宋時

爲大理所據元滅大理改置雲南等處行中書省洪武十五

年平雲南改置雲南等處承宣布政使司北至永寧與四川界東

至富州與廣西界西至干崖外爲西番南至木邦外爲交趾領府二十二內

羈縻者十二州四十一內羈縻者十一縣三十內羈縻者二

又羈縻宣慰司六宣撫司四安撫司二長官司二十四距京

師一萬六百四十五里洪武二十六年編戶五萬九千五百

七十六口二十五萬九千二百七十弘治四年戶一萬五千

九百五十口一十二萬五千九百五十五萬曆六年戶一十三萬五千五百六十口一百四十七萬六千六百九十二

雲南府 戰國時楚莊驕略地西至滇池因王其地號滇國秦

大理後廢唐復置尋為南詔蒙氏所據五代時洪武十五年為

雲南府領州四縣九 昆明 倚元置木漢滇池縣地北有苴

有官渡廢縣元所置也西有高曉關城東曰穀昌廢縣又東南

馬關山與西南碧雞山相對中仰滇池也池在城南其西南

為海口引流至武定府北注於金 富民 元置本唐西寧州地

沙江又東有盤龍江西注滇池 富民 東有螻蝦川即滇池

也 宜良 元宜良州尋改為縣本唐匡州地東有廢大池縣

河亦曰 晉寧州 本漢滇池縣地唐為晉寧州 洪武中因之

西有天女城晉李毅女秀所築西有 距府百里領縣二 歸

大堡河下流入滇池又有忽納寨 距府百里領縣二 歸

化 舊名安江城元 呈貢 元置西臨滇澤之濱有故城曰呈貢

池北有落龍 安寧州 滇國螻蝦川地漢益州連然縣

河南流入焉 安寧州 唐昆州安寧縣元為安寧州 洪武

中因之 轄鹽井四又南有螻蝦川西有安寧河 距府八十里

領縣二 羅次 元置州尋改縣北有故 祿豐 元置西有南平

有大溪即安寧河也又西有星宿 昆陽州 唐置河東等州

河又東有老鴉關西有蘭谷關 昆陽州 唐置河東等州

巨橋城元 洪武中因之 東南有廢望水縣唐為釣州治 距府

置昆陽州 洪武中因之 東南有廢望水縣唐為釣州治 距府

百五十里領縣二 三泊 元置北有河東故城西 易門 元置

故易門城今縣洪武二十四年所建易門守禦千戶所城也

萬曆三年遷縣於所城內南有黎厓山產異馬一名馬頭山

西有九渡河即 嵩明州 古烏蠻地漢築金城置長州與蠻

六溪下流也 嵩明州 古烏蠻地漢築金城置長州與蠻

長城郡宋時大理改嵩明州 洪武中因之 故郤甸縣元置洪武

黃雲山人集 史葉

三

敬慎堂

明之盤龍江為昆 距府百十里

曲靖府 漢益州郡味縣地隋置恭協等州唐置南寧州及改

於南詔置石城郡大理因 洪武十五年為曲靖軍民府領州

之元收蠻地置曲靖路 四縣二距布政司二百九十里 南寧 倚元南寧州尋降為

有廢味縣蜀漢建寧郡治也又北有故石城山西南有廢龍和

城又西有妙高山亦名勝峯山東南有石堡山又有湯池山

紫溪山又北有白石江流合城南之瀟湘江又東南合左小

河亦謂之南盤江下流環遶雲南潞江廣西三府境內至羅

平州流入貴州界又白水關在東 亦佐 元置屬羅雄州永樂

又南有寧越堡洪武二十四年置 武中因之 南有交水廢縣元置永樂初廢又南有炎方城西

縣廢 霽益州 漢宛温縣地屬牂牁郡唐初置西平州改盤 洪

武中因之 南有松林城天啓四年為賊所據事平皆築城戊

守又堆湧山在東南盤江在北其流即貴州畢節衛之可渡

河流入境又東南入貴州安南衛其西南又有南盤江即南

寧縣之東山河也又北路出四川烏撒南有阿幢橋壘水鋪

又有平夷衛洪武二十四年置當貴州西入之衝衛東有巒

岡西有定南嶺又北有豫順關及宣威關又有越州衛在東

南州舊治府南石堡山西元 距府二百十三里 陸涼州 平

置洪武二十七年改置於此 夷城屬牂牁郡晉於縣置平夷郡唐屬 洪武中因之 南有河

盤州其後南詔為落温部元置陸涼州 洪武中因之 納廢縣

西有芳華廢縣俱元置永樂初廢又東有丘雄山下有中澗

澤即南盤江所匯也又西北有木容山有木容關又西有

部封山西南有蕎甸萬曆二年立營置成於此四十八年復

設法古甸龍崗等營協守其地又西南有陸涼衛洪武三十

一年 距府百二十里 馬雄州 唐麻州地沒於蠻名撒匡又

置 洪武中因之改馬龍州尋復舊 縣東南有律高廢縣又有西安廢

永樂初廢北有廢麻州西南有中和山西北有磨盤山東南

有木容箐山下有木容溪下流即瀟湘江也又西有楊磨山

一名關索嶺上有關又西南有分水嶺關東有 距府七十里

三义口關又易龍堡一名木密關亦在州西南 距府七十里

○羅平州 南詔羅雄部 萬曆十四年改名 祿布山東南有盤

黃雲山人集 史彙

敬慎堂

尋甸府 蠻部地南詔為尋甸部 洪武中為尋甸軍民府成化

十二年改為尋甸府 東有舊尋甸城元仁德府治此令城嘉

縣俱元置洪武中廢又西南有安樂故城其傍有落隴山

又有哇山皆險固又西有九灣九層城東北有月狐山亦曰

鳳梧山西有果馬山其泉流為龍巨江下流入滇池又西南

有三稜山上有九十九泉即盤龍江之上源也又東有阿交

合溪或以為即交河上源又東南有木密關洪武二十三年

置守禦千戶所於此又治東有鳳梧千戶所嘉靖七年置

距布政司二百六十里

臨安府 古甸町國漢甸町縣屬牂牁郡唐屬牂牁郡

年為府領州五縣五長官司九 距布政司四百二十里 建

水州 倚蒙氏築城名惠剛元置 洪武中移臨安府治此

故城南有故段氏城東南有賁古廢縣又南有勝休廢縣

西南有寶山東有石巖山異龍湖瀘江諸水白石屏州流經

此伏流入巖洞中東會於盤江又西北有火燄山又有石門

山南有瀘江又東北有曲江自新興州流入界東入盤江

西有禮社江源出趙州流經此下流入交趾界又西北

有大關道出江州縣東南有納更山寨東北有曲江橋

屏州 唐時烏麼蠻築末東城宋時阿洪武十五年為石屏州

南有鍾秀山西北有寶山東有菜玉山以產石似玉也有曲

江自河西縣流入界又有異龍湖中有大小中三島其大島

中島上皆有城 距府七十里 阿迷州 元阿甫 洪武十五年

為阿迷州 東有阿迷守禦城萬曆二年平蠻置戍於此又有

南有交岡接交趾界北有盤江與彌勒州分界又東有雷公山

樂蒙河即瀘江下流也東入於盤江又東有合江口寨 距府

百二十里 寧州 唐分南寧州地置西寧州於此改黎州尋

寧州置寧部萬戶改 洪武中因之 寧州古城亦曰武侯城又有

東南有登樓山東有水角甸山產蘆甘石又北有竹山道

黃雲山人集 史葉

敬慎堂

海河西唐縣後沒於蠻元置河西州尋改為縣東北有廢城
 子州流入境合於曲江又東北有條溪河其下流即通海湖又
 北有曲陀關蒙氏置一名萬松營洪武中廢又有龍馬槽寨
 嶺峨元初置嶺峨州尋降為縣屬寧州洪武中改隸府西北
 丁癸江俱流合焉又西有伽蒙自元置西有目則山因譌為
 羅關又西北有唐嶺等寨蒙自元置東有雲龍山又有羨
 袁山又東南有梨花江其上源即禮社江也又西南有西溪
 二所一出銀礦一出錫礦又南有蓮花灘道通交阻即瀾滄
 江下流也又西南有大窩關楊柳河關東南有廢果寨又新
 有賀謎寨俱道通交阻又有八寨及柏木蘆寨俱在縣南新
 平元平甸尋廢萬曆十九年改置○新化州元馬龍部
 新平南有南峒山東有平甸河○
 十六年為馬龍他郎甸長官司直隸布政司弘治八年改為
 新化州萬曆十九年改屬龍山蠻酋結寨其上因名馬龍部
 又北有陀崆山又有法龍山亦蠻酋結寨處也又東南有馬
 龍江即禮社江也亦曰摩沙勒江東北有阿怒甸近新平縣
 界為兩距府五百三十里○納樓茶甸長官司元茶甸千戶
 境要地

置北有羚羊洞產銀礦教化三部長官司元強現三部洪武
 東有倘甸路通蒙自王弄山長官司元王弄大小二虧容
 入蒙自縣合梨花江下流王弄山長官司元王弄大小二虧容
 甸長官司元鐵容甸部洪武中改置溪處甸長官司元溪處
 副萬戶洪思陀甸長官司蠻為官桂思陀部元左能寨長官
 武中改置落恐甸長官司元落恐軍民萬安南長官司
 司本思陀甸寨落恐甸長官司元落恐軍民萬安南長官司
 元拾資千戶尋曰安南道防送軍千戶洪武中改置
 中改置正統六年省入蒙自天啓二年復置
 激江府秦夜郎國地漢牂牁郡大理後入於蠻唐復置
 羅伽部元置羅伽洪武十五年為府領州二縣三距布政司
 萬戶府改激江路倚南詔置河陽郡於此元羅伽千戶所改
 百八十里河陽河陽州尋降為縣舊治在縣西繡毬山弘
 治中遷於縣東金蓮山正德中又遷縣東賜溥山麓嘉靖中
 復遷金蓮山南隆慶四年遷於舞鳳山西有西古城元置又
 西有西街城正德六年所築北有羅藏山南有撫仙湖一名
 羅伽湖下流東會於盤江又東有鐵池河源出陸涼州流至

此會撫仙湖復引流江川段氏為步雄部元初置千戶所尋
 為鐵赤河入於盤江漢時名其地為碌雲異城又名易陽宗蠻名強宗部譌曰陽
 龍城南有星雲湖東南入撫仙湖陽宗蠻元陽宗千戶所尋
 改為縣治東有黑相城一名輔納龍城蠻所築也又東南有
 梁王屯在基坪山上元末置東有大馬山北有明湖一名陽
 宗湖源出羅藏山○新興州漢唐羈縻求州南詔温富州大
 下流入於盤江○新興州漢唐羈縻求州南詔温富州大
 理時廢些蠻居此各休制部元置州尋省縣入州○洪武中因之
 戶所改休納縣又置新興州尋省縣入州○洪武中因之
 廢縣南有研和廢縣俱元置洪武中省又西有畔龍廢縣亦
 元置旋廢東北有羅廢山今名石崖山其泉為羅廢溪流入
 大溪又西北有大旗山蠻酋嘗據險設寨於此有蒙習山山
 頂與普寧州分界又有大溪下流至嚼峨縣入於曲江又北
 有鐵關距府百二十里○路南州蠻名路甸有城曰撒呂黑
 爐關距府百二十里○路南州蠻名路甸有城曰撒呂黑
 置落蒙萬戶所○洪武中因之東北有邑市廢縣元置弘治四
 尋曰路南州○洪武中因之東北有邑市廢縣元置弘治四
 省又南有竹子山東有割龍山石可煉銅西○距府百三十里
 有巴盤江又有鐵赤河合流入廣西府界○距府百三十里
 廣西府自析為師宗彌勒二部元時內附始置廣西路洪武

中為府西有阿盧山西北有巴盤江西有盤江又西南領州
 有矣邦池一名龍甸海半跨彌勒州南入盤江領州
 三距布政司三百十里○師宗州宋時蠻居岩浪甸後有
 部元置師宗州○洪武中因之捕城於此東有英武山西北有
 戶改師宗州○洪武中因之捕城於此東有英武山西北有
 巴盤江又西有盤江流合距府八十里○彌勒州宋時蠻之裔
 巴盤江東北入羅平州界距府八十里○彌勒州宋時蠻之裔
 據此號彌勒部元洪武中因之南有上龍山西有阿欲山東
 置千戶改彌勒州洪武中因之南有上龍山西有阿欲山東
 東有八甸溪流合盤距府九十里○維摩州元置維摩千戶
 江又西山有十八寨距府九十里○維摩州元置維摩千戶
 洪武中因之西南有法土龍城又西有丘比城又有三鄉城
 山又東北有寶寧溪下流距府二百二十里
 經廣南府界合西洋江距府二百二十里
 廣南府宋時蠻名特磨道元洪武中置廣南府西北有牌頭
 其土南有西洋江東南流領州一距布政司七百九十里○
 至廣西田州府入於左江領州一距布政司七百九十里○
 富州元置又置安寧司洪武中改屬府以安寧州省入
 州亦屬宣撫司洪武中改屬府以安寧州省入

東北有西寧山皆獠蠻窟穴也又東有楠距府二百里

元江軍民府唐時南詔屬銀生節度徙白蠻十姓戍之後和

所有元時內附為羈縻元洪武十五年為府永樂初曰元江

軍民府領長官司一距布政司七百九十里因遠羅必甸

長官司倚本名羅槃甸洪武中置西有步日城蒙氏置元曰

通山道出臨安東南有禮社江亦曰

楚雄府唐置威楚萬戶府改置威楚開南等路宣撫司洪武

中為楚雄府領州二縣五距布政司六百里楚雄倚南詔

為安州治尋廢元威州尋降為威楚縣洪武中改曰楚雄西

北有德江廢城大理時置又東有富民廢縣元置北有峩嶲

合金沙江西有波羅澗其麓有瀾水元設鹽課司於此明廢

關灘廣通元縣隸南安州洪武中改屬東有高登山亦名鹽

亦曰九盤山上有關又西有回蹛山亦有回蹛關又有翠屏

山有羅苴甸山又東有阿象山東南有卧獅山俱產銀礦又

東北有阿陋雄山又有阿陋井有猴井俱產鹽轉於黑鹽井

提舉司東有拾資河自武定府流入境南經此下流入元江

府之禮社江又北有入河定遠元置州尋改為縣南有南寧

關又西有赤石山東有龍川江又有黑鹽井設提舉司於此

轄大井東井及復隆等井又東有琅井提舉司本置於安寧

州天啓三年移此定邊元置尋省洪武十六年復置北有螺

西南有羅平關盤山上有自普關又有無量山即景

東之蒙樂山也南有定邊河即禮社碣嘉元置西有黑初山

江別名又有陽江自蒙化府流合焉

為卜門河又東北合馬龍江流入新

化州又西有上江接南安州界

州洪武中因之東有健林蒼山為蠻酋據險距府五十里

鎮南州南詔置俗富郡元置欠洪武中因之東有和子故城

南有雞和城南詔置石鼓縣元廢又東北有石峽山東有五

姚安軍民府

漢弄棟縣地屬益州郡唐為姚城縣置姚州於此後入於南詔置弄棟府大理段氏改曰姚府

元時蠻部內附置姚州尋曰姚安路

洪武中為府尋改為軍民府領州一縣一

距布政司七百里

姚州倚東北有瀘南廢縣唐置東有澄川城唐守捉城也又有東山其南

有古城相傳唐張虔陀所築一名飽烟蘿山又有寨子山北

有寶關山與白鹽井提舉司相近鹽井凡九又東北有金沙

江自麗江府流經此又東至武定州北而入四川境內合瀘

水入大江蒙氏四瀆之一也又南有青蛉河下流合大姚河

又南有三窠關大姚漢青蛉縣隋廢唐復置屬西濮州改屬

姚州洪武中改屬府東有揚波廢縣又西北有廢靡州其西

有廢徽州又北有馬西廢縣俱唐置西北有赤石崖東有柴

丘嶺上有古砦北有大姚河西北有龍蛟江產金俱東北流

入金沙江又有鐵索箐最深險北有守禦姚安十戶所東有

姚安中屯千戶所俱洪武二十八年置

武定軍民府唐羈縻宋州地後沒於蠻大理時洪武中為武

定軍民府領州二縣一距布政司百五十里和曲州倚元

蠻叵筵甸地改曰和曲甸尋升洪武中以南甸縣省入州

為和曲州領南甸元謀二縣入四川會川衛界又有烏龍河

入四楚雄府龍川江下流也又有廣翅塘安寧州元謀元置

之螳蜋川由此入金沙江又有只舊草起二鹽井元謀南有

馬頭山西北有任雄山又有竹沙○祿勸州元以蠻部洪農

州領易籠洪武中省易籠縣正德中又以石舊縣省入州北

石舊二縣洪武中省易籠縣正德中又以石舊縣省入州北

法塊山又有吐匿歪山東北有幸丘山又有烏蒙山一名絳

雲露松外龍山與四川東川府界蒙氏封此山為東岳北臨

金沙距府二十里

景東府古柘南地南詔置銀生府尋為洪武中為景東府西

景董山蠻酋結寨於此洪武中築城其上又築小城於山顛

謂之月城北有蒙落山按者樂甸及定邊等縣界蒙氏封此

黃雲山入集

三

敬慎堂

南有蘭津橋距布政司千一百八十里

鎮沅府西南極邊地濮落雜蠻所居元洪武時置鎮沅州永

樂四年升為府西有波弄山上下有鹽井六所南有杉木

寨領長官司一距布政司千五十里祿谷寨長官司永樂

置北有馬容山南有南浪江西南流合杉木江

大理府漢為益州永昌二郡地蜀漢屬雲南郡晉屬寧州唐

為大理國地洪武十五年為府領州四縣三長官司一距布

政司八百九十里太和倚漢葉榆隋時洱河蠻居此置太

東縣尋省州改縣曰太和今縣治本名羊苴咩城南詔異牟

尋所築其太和故城在縣南太和村東北有標榆廢縣晉置

詔封為中岳又西南有玉案山東北有雞足山一名九曲巖

東有西洱河亦曰葉榆水自浪穹縣流經府西北而至城東

點蒼山之水悉流合焉西南注於樣備江又樣備江自劍川

州流經點蒼山後合西洱河下流至順寧府東南合於澗滄

江一名黑惠江蒙氏四瀆之一也又北有龍首關亦曰石門

關又謂之上關城南有龍尾關亦曰趙州地本羅落蠻所居

改趙州大理又改天水郡元收其洪武中因之城一名彩雲

地置趙瞻千戶所尋改為趙州洪武中因之城一名彩雲

城元嘗置建寧縣尋廢嘉靖四十年築土城於此又東有

安東故城南有故唐城有九龍頂山又有昆彌山一名定西

嶺上有關西南有樣備江南入蒙化府界東南有波羅江西

北流入西洱河又有白崖險江即禮社江之源也又東有乾

海南有距府三十里領縣一雲南漢縣唐匡州地蠻曰白

初為品甸千戶所尋復曰雲南州又降為縣東南有廢匡川

縣東有廢雲平縣晉置西北有寶泉山東南有安南坡東北

有周官陂亦曰周官步海子西有鄧川州唐屬德源城亦

品甸陂一名清子川亦曰清湖○鄧川州南詔德源城亦

戶所尋曰鄧川州洪武中因之北有故寧北城亦南詔所

黃雲山八集

史

敬慎堂

戶所復改爲縣西南有鳳羽廢縣蒙氏置又北有安寧城西
 北有石和城俱蠻置東北有佛光山接鄧州州鶴慶府界山
 半有洞容峻北有罷谷山水經注洱水所出西南有鳳羽山廣
 志平鳥山也又東南有普陀江上源也又有五鹽井舊設五
 井提舉司於此萬曆○賓州弘治七年割趙州及太和雲
 南二縣地置南有鍾英山西有雞足山與太和縣鄧州州界
 北有金沙江東入姚安府界西有金龍湫流入西洱河又東
 有赤石崖鍾英大羅衛在鍾英山下弘治七年與州同置
 距府百里○雲龍州南詔雲龍甸軍民府因洪武中爲雲龍州
 南有嵩唐廢縣西有比蘇廢縣皆漢縣也西有三峰山東有
 瀾滄江又西北有諾鄧等鹽井東南有大井等鹽井舊俱轄
 於五井提舉司後改屬州距府六十里十二關長官司元置十二關防
 中改爲長官司

鶴慶軍民府唐爲越析詔之地曰鶴川樣共川南詔於樣共
 置謀統郡元初內附置鶴州尋升鶴慶府又改

爲路洪武十五年爲府旋改軍民府南有方丈山又有半子山
 川也其下流入金沙江東北領州二距布政司千一百六十
 有宣化關又南有松桂臺
 里劍川州南詔置劍川節度大理洪武十七年爲州南有
 城段氏置又名水寨村又南有羅魯城西南有石寶山南
 有劍川湖俗呼海子流爲樣備江又西南有彌沙鹽井距
 府九十里○順州蒙段時皆蠻地元洪武中改屬浦東與北勝
 州分距府百二十里
 麗江軍民府漢越雋郡地隋屬雋州南詔置麗水節度大理
 尋爲麗江路時爲麼些蠻所據元收其地置茶罕章管民官
 又改宣撫司洪武十五年爲麗江府尋爲軍民府領州四距
 布政司千二百四十里通安州倚元置西北有玉龍山一
 有金沙江亦曰麗水○寶山州漢邪龍縣地唐時麼些蠻據
 東南有清溪流入焉
 洪武中因之西南有阿那寨距府二百四十里○蘭州漢博南
 山上有故寨距府二百四十里

昌郡唐時為獺蠻所據名羅眉川洪武中因之北有福源山

大理置瀾滄郡元初內附置蘭州洪武中因之西北有瀾滄

江自微外流入境距府三百六十里○巨津州廢些蠻地南

南入雲龍州界水節度元初內附置巨津州洪武中因之西北有臨西舊縣元置明廢東

外流入一名神川舊有鐵橋跨江上吐蕃常距府三百里

置鐵橋城又西有石門關東北有雪山關距府三百里

永寧府蠻地元初置茶藍管洪武中屬鶴慶府二十九年改

屬瀾滄衛永樂四年升為永寧府東南有干木山東有瀘沽

四川鹽井衛之打冲河又北有勒波河亦自微外流入又東

流入打冲河又南有羅易江自瀧蕩州流入境注於瀘沽湖

亦與鹽井衛界領長官司四距布政司千四百五十里

刺次和長官司 革甸長官司 香羅甸長官司 瓦魯甸

長官司俱永樂四年置

北勝州唐時南詔始開其地名北方賧及麼些諸蠻居之號

又升為府 洪武十五年為州屬鶴慶府十九年改屬瀾滄衛正統

六年改隸布政司南有瀾滄衛城洪武二十九年置衛於此

山南有九龍山西有金沙江環繞州治亦曰麗江又南距司

有陳海又有程湖東南又有浪戛海下流俱入金沙江距司

千二十五里○瀧蕩州蠻地元洪武中屬鶴慶軍民府二十

九年改屬瀾滄衛東有羅易江流距衛百八十里

永昌軍民府古哀牢國地漢置不韋縣屬益州郡東漢屬永

昌郡唐屬姚州後入於蠻蒙氏永昌府段氏因

之元收其地置永昌州尋升洪武十五年置永昌府又立金

齒衛二十三年省府以金齒衛為軍民指揮使司嘉靖元年

改為永昌軍民府領州一縣二安撫司一長官司二距布政

司千二百里 保山倚洪武中置永昌金齒二千戶所屬金

橋以渡曰霽虹橋又南有潞江一名怒江自潞江安撫司流
 經此下流至緬甸入南海亦蒙氏四瀆之一又北有清水河
 入瀾滄江今有清水關在縣西北
 縣南有廢博南縣東漢置西南有博南山一名金浪巖山俗
 訛為丁當丁山上有關有鐵冶又有花橋山產鐵礦又東北
 有橫嶺山驛道所經也東有銀龍江下流入瀾滄江一名太
 平江又東北有勝備江下流入蒙化府合樣備江又西南有
 花橋河源出博南山流入銀龍江上有花橋
 關亦曰玉龍關又東有打牛坪路達蒙化府
 府尋曰騰衝府大理因之元置騰
 越縣為州治尋省縣改州為府
 洪武三十一年改為騰衝
 守禦千戶所正統九年升為軍民指揮使司嘉靖二年又改
 為騰越州
 關東北有越甸廢縣西有古勇廢縣元置又有古勇
 西源故城蠻酋所置也東有球牟山東南有羅生山南有羅
 左衝山上有鎮夷關山後即南甸界又東北有高黎共山一
 名磨盤山與保山縣及灣甸州界蒙氏封為西岳又西北有
 明光山有銀礦銅礦西有大盈江一名大車江自西徼外流
 入界下流為金沙江入緬甸界注於南海又東北有龍川江
 亦自蠻界流入境下流合於大盈江州東有藤橋即龍川江

渡口也西南有疊水河即大盈江之支流又東有龍
 川江關又有夾象石在龍川江東岸為往來津要
 距府二
 百七十五里
 潞江安撫司
 蠻名怒江甸語曰
 洪武十五年
 為府二十三年改為潞江長官司永樂九年升為安撫司
 鎮姚所城萬曆十三年置北有潞江自吐蕃流入界折而東
 南流入府境江東岸有潞江關又西有全勝關西南有景罕
 寨又東南有細
 甸在潞江北岸
 距府三百五十里
 鳳溪長官司
 洪武二十
 三年置
 施甸長官司
 段氏廣夷州元石甸長官司
 洪武二十
 三年置
 下流入怒江南有
 蒲關一名莽田寨
 蒙化府
 唐羈縻陽瓜州蒙氏始於此所謂蒙舍詔也又號
 武中因之正統中升為府
 北有蒙舍故城東北有善口新城
 氏所築北有天耳山一名甸頭山南有甸尾山
 流至定邊縣入定邊河又西有樣備江一名神莊江西南有
 瀾滄江東有迷渡鎮嘉靖
 初築城於此與趙州界
 距布政司八百六十里

黃雲山人集

史集

敬慎堂

順寧府 本蒲蠻之地名慶甸宋以前不 洪武中因之 郭內有

州及慶甸廢縣俱元置洪武十五年省西南有古甸城萬曆

三十年修築南有把邊山上有把邊關又西南有鐸山北有

赤龜山東北有黑會江即樣備江也南流至府東南半山山

合於瀾滄江又城東有順寧河下流入雲州之孟祜河又西

南有矣塔寨北有牛街驛路出蒙化府 領州一距布政司千五百五十里 雲

州 蠻名孟祜元屬麓川路 洪武二十四年置大候長官司正統三年升

為大候禦夷州萬曆二十五年改雲州并改屬 舊治在州南

移治南有瀾滄江東有孟祜河流入焉 距府百五十里領長官司一 孟緬長

官司 舊隸布政司萬曆二十五年改屬

車里軍民宣慰使司 蠻名車里元徹里路 洪武十七年置車里軍民府

十九年改為宣慰使司 東有小徹里部 距布政司三十四程

緬甸軍民宣慰使司 唐驃國宋緬國元牙等處 宣慰使司 洪武二十七年置

緬甸軍民宣慰使司 北有江頭城又有建都城太公城又有

馬來城西南有蒲甘緬城元初邦牙宣

慰司置於此又東北有阿瓦城東有洞武城北有金沙江上

有江橋南流入於南海又有阿瓦河又西有普坎東有者梗

井梗及洞 距布政司三十八程 正統間失

木邦軍民宣慰使司 蠻名孟都又名 洪武十五年為木邦府

永樂初改宣慰使司 北有廢蒙憐路廢蒙萊路元置又有慕

義山西有渣里江即路江也又北有孟

炎甸天 距布政司三十五程

八百大甸軍民宣慰使司 蠻名八百媳婦元置 洪武二十四

年置此司 東北有南格刺 距布政司三十八程

孟養軍民宣慰使司 蠻名香柏城 洪武十五年為府十七年

改置孟養軍民宣慰使司 正統十三年司廢萬曆十三年置

有鬼窟山有芒崖山又有金沙江即大盈江下流也南有 距

戛撒寨西南有孟拱戛里猛別蓋西諸部西有孟倫等寨

布政司三十七程

老撾軍民宣慰使司

蠻呼曰

永樂三年始置此司

東南有三

界距布政司六十八程

南甸宣撫司

蠻名南甸

洪武十五年為府永樂十二年降

為州正統八年升為宣撫司

北有半個山

又有大盈江東北有小梁河西南流經南牙山下曰南牙江

入于崖境內又東南有孟乃河即騰越州之龍川江也又南

有黃連坡關羅下思距布政司二十二程

干崖宣撫司

蠻名干崖

改為干崖長官司正統八年升宣撫司

洪武中廢

洪武中廢東有雲籠

山西有布嶺有大盈江又南有檳榔江東南流合大盈江又

東有安樂河即小梁河下流也經雲籠山下曰雲籠江西合

大盈江又西有距布政司二十三程

雷弄蓋達等部

隴川宣撫司

白夷地

洪武十七年置麓川平緬軍民宣慰

使司正統六年革宣慰司

十一年改隴川宣撫司

司舊治此正統以後亦曰平麓城亦曰孟卯城又東南有遮

放城東北有廢平緬路元置洪武十七年并入麓川又西南

有廢通西府元置洪武中廢北有馬鞍山東南有麓川江

即龍川江也自南甸流入界合金沙江西南有票紫壩距

布政司六十六程

孟定禦夷府

蠻名景麻甸

洪武十五年為府

東南有廢謀粘

北有喳哩江又有孟賴寨領安撫司一距布政司十八程

經甸東南有孟賴寨耿馬

府百里

孟良禦夷府

蠻名

永樂四年置此府

東有廢木朶路東北距

布政司三十八程

威遠禦夷州熨夷地元威遠州北有威遠江一名谷寶江下流合瀾滄江東有猛烈距布政司十九程

灣甸禦夷州蠻名細賧元屬鎮康路洪武十七年置灣甸州西北有高黎共山北

鎮康禦夷州蠻名石賧元鎮康路洪武十五年為府十七年降為州西

孟密宣撫司木邦地成化十九年析置孟密安撫司屬灣甸州昔刺寨西南有控尾寨距布政司二十三程

萬曆十三年改為宣撫司北有猛乃猛哈等部東北距布政司三十三程

蠻莫安撫司孟密地萬曆十三年析置此司東北有等練城北距布政司三十一程

者樂甸長官司蠻地元隸洪武末析置此司直隸布政司東

鈕兀禦夷長官司蠻名也兀宣德七年來附置此司距布政司十六程

芒市禦夷長官司唐茫施蠻地洪武十五年為府正統九年

改置芒市長官司西南有青山又有永昌幹山孟契山蠻

孟璉長官司蠻名正統中來附置此司東南有廢木距布政司二十三程

茶山長官司孟養地永樂三年置

麻里長官司孟養地永樂三年置

者五百餘年元雖包并而臣屬之然規畫未盡比於羈縻叨
太祖奮其遠略德威竝施令沐英鍾守遂同內地然疆域遼
廓諸部環伺時恬則牛馴蟻聚有事則虎噬狼爭未能盡革
也是以麓川抗戾於前緬甸恣睢於後蠶食鄰封志欲漸廣
使不逆折其萌則尾大之禍烏可量哉雲南大理竝稱富庶
頗有華風而曲靖尋甸密邇川貴勢若咽喉若夫西南之緬
甸諸蠻則騰越永昌順寧其關局也東南之老撾交趾諸蠻
則元江臨安其鎖鑰也西北吐蕃諸國則麗江永寧北勝其
扼塞也其間川原沃衍宜耕稼饒魚鹽昔蒙氏恃其資力北
窺川蜀南陵交趾段氏繼之亦能役屬蠻獍雄視一方蓋憑
恃險遠奸豪易生覬覦而蒞茲土者又往往寧輯未當也可

不愼與

貴州古西南夷羅施鬼國地元置八番順元等處軍民宣慰
使司隸湖廣行省洪武九年分隸湖廣四川雲南三布政司
十五年設貴州都指揮使司永樂十一年始建貴州等處承
宣布政使司北至銅仁與湖廣四川界南至鎮寧與廣西雲南界東至黎平
與湖廣廣西界西至普安與四川雲南界領府十屬州七縣十三宣慰司一
安撫司二長官司七十一其都司所領衛所諸司有實土者俱附見後距京師七
千六百七十里弘治四年編戶四萬三千三百六十七口二
十五萬八千六百九十三萬曆六年戶四萬三千四百五口
二十九萬九百七十二

貴陽軍民府

宋置大萬谷樂總管府元改順元等路軍民安撫司

洪武四年置貴州宣

撫司六年升宣慰使司隸四川布政司永樂十一年改隸貴州布政司成化十年分置程番府隆慶六年移治布政司城內改爲貴陽府萬曆二十八年又升爲軍民府領州三縣二安撫司一長官司十三

新貴 倚本貴竹長官司萬曆十九年改置西有獅子山有木閣善山路通水西西北有箐林山在水西境內北有貴水峰又西北有白龍洞有陸廣河當水西驛道下流入烏江又烏江在北源出水西與四川遵義府分界北流至四川彭水縣合涪陵江西有宅溪西北有墨特川又有濶水等關北有洪邊等堡又西北有八姑 **貴定** 倚萬曆三十六年析新貴縣及定蕩平八莊諸苗寨 **貴定** 倚萬曆三十六年析新貴縣及定蕩山有石門山南有高連山有南門河中 **開州** 元置盧軍安撫司尋又於西境析 **洪武五年併爲盧番長官司成化** 置盧番蠻夷軍民長官司 **洪武五年併爲盧番長官司成化** 十年屬程番府萬曆十二年屬定番州末年改置開州距府八十里 ○廣順州 元上馬橋長官司成化十

年屬程番府萬曆十二年屬定番州末年改置廣順州距府七十五里 ○定番州 元程番武勝 **洪武五年置程番長官司** 成化十一年置程番府於此隆慶二年移入布政司萬曆十二年改置州於此曰定番州距府八十五里領長官司十一

程番長官司 倚洪武五年置屬貴州衛成化中改屬程番江一名牂牁江出州西北亂山中 **小程番長官司** 元置 **韋番長官司** 元置 **方番長官司** 元方番河中府安撫 **洪番長官司** 元洪盛軍安撫司共 **臥龍番長官司** 宋羈縻南寧州元臥龍番南武五年改置 **小龍番長官司** 元應天府安撫司尋改 **大龍番長官司** 元大龍番應天府安撫 **金石番長官司** 宋石番安撫司元金 **羅番長官司** 元羅番過蠻軍安撫 **盧山長官司** 元盧 **年改置** **羅番長官司** 元羅番過蠻軍安撫 **盧山長官司** 元盧

處蠻夷軍民安撫 ○金筑安撫司 元置金筑府 洪武五年置

長官司十年升安撫司屬貴州衛正統四年改隸布政司成

化十一年屬程番府隆慶二年屬貴陽府 東南有天臺山北

羅榮距府百二十里領長官司三 木瓜長官司 元羅賴州

等處蠻夷軍民長官 麻嚮長官司 洪武五年置 大華長官司 洪武

貴州宣慰使司治府城內洪武中置後增置府治而宣慰司

如故領長官司九 水東長官司 元水東寨長官司洪武 中曹

蠻夷長官司 元白納縣阿登寨地 青山長官司 元青山遠地等處 劉佐

長官司 元落邦劉佐 龍里長官司 元龍里寨長官司 白納長官司 元

納縣尋改中曹白納長官司後又以茶山地益之曰茶山白

納等處蠻夷軍民長官司洪武五年并入中曹司永樂四年

復置 底寨長官司 元置 乖西蠻夷長官司 元乖西軍民府 養龍

坑長官司 元養龍宿徵等處長官 洪武五年改置

安順軍民府 元普安州 洪武十年為安順州屬四川普定衛正統

三年改隸貴州布政司萬曆三十年改安順軍民府 西北有

兩峰相對中有石關東有巖孔山傍有巖孔寨西南有盤江

自雲南霑益州流入境東南流經此亦謂之北盤江至慕役

長官司合南盤江而領州三長官司六距布政司百五十里

寧谷長官司 元寧谷寨洪武十九 西堡長官司 元西堡寨

年置司北有浪伏山元普安州置於山下又北有白 鎮寧

石巖東南有楚由洞山西北有谷龍河下流合烏江 ○鎮寧

州鎮寧州 洪武十四年屬普定府尋屬普定衛正統三年改

屬貴州布政司萬曆三十年又改屬距府七十里領長官司

十二營長官司 元為十二營寨洪武十九年置司東北

黃雲山八長史 敬慎堂

有河破寨康佐長官司元康佐寨洪武十九年置司○永寧州蠻地元永寧州洪武十

四年屬普定府尋屬普定衛正統三年改屬貴州布政司萬

曆三十年又改屬西北有紅崖山西有北盤江自普定府九

十里領長官司二慕役長官司元慕役寨洪武十九年置

象鼻嶺與安莊衛界東北有北盤江東南流南盤江頂營長

官司元頂營寨洪武四年○普安州古夜郎地秦屬黔中郡

州尋沒於南詔東魏烏蠻居之號于矢漢屬牂牁郡唐羈縻盤

部元置于矢萬戶府改普安路宣撫司洪武十六年置普安

軍民府隸雲南布政司尋改爲軍民指揮使司隸雲南都司

又改隸貴州都司永樂元年改普安安撫司屬普定衛十三

年改爲州直隸布政司萬曆三十年改屬東有八部山普安

八納山上有夷寨又有羅磨塔山上亦有寨下瞰盤江又東

北有格孤山西南有黨壁山東南有得都山一名崖產雄

黃水銀又東有盤江流入永寧州界東南有者卜河下流入

於盤江東有芭蕉關西有分水嶺關東南有安籠箐關又東

接安南衛界西路出雲南平夷衛又西南有樂民守禦千戶

所西有平夷千戶所俱洪武二十二年置又東南有安南守

禦千戶所又有安籠守禦千戶所距府二百里

都勻府蠻名都雲元都雲定雲洪武十六年置都雲安撫司

二十三年改置都勻衛軍民指揮使司隸四川布政司永樂

十七年改屬貴州弘治六年復置都勻府於衛城內城西有

邦水河亦曰都勻河下流入廣西慶遠府界亦謂古江上源

又北有平定關西有威鎮關俱洪武二十四年置西北又有

擺沙領州二縣一長官司八距布政司二百六十里都勻

長官司元上都雲等處軍民長官司洪武十邦水長官司元

都雲板水等處軍民長官司洪武十六年置

年改名西南有箐口山東有邦水河平浪長官司洪武十

西南有凱陽山上有寨即平洲六洞長官司洪武十六年置

上有大六洞寨南有平洲河中有沙洲 ○麻哈州元麻洪武十六年為麻哈長

官司隸平越衛弘治八年升為州改屬南有麻哈江即都勻河下流也距府

六十里領長官司二 樂平長官司元乾洪武中置此

北有馬場山平定長官司洪武二十二年置東有獨山州

蠻地元獨山州 洪武十六年為九名九姓獨山州長官司弘

治八年升為獨山州治南有鎮夷山上有夷寨又有獨距府

百五十里領縣一長官司二 清平洪武二十三年置清平

八年改為縣又改屬南有萬湖山東有香鑪山正德十二年

置戍於此北有雲溪等洞南有木級坡為戍守要地東有山

江河又有舟谿江合流焉亦即都勻河上源也又縣南有谿

場關北有羅冲關俱洪武二十五年置又東北有黎樹等寨

合江洲陳蒙爛土長官司元置合江洲及陳蒙軍民長官司

後改屬東南 豐寧長官司洪武二十三年置

平越軍民府宋黎峨里諸蠻寨洪武十四年改置平越衛軍

民指揮使司屬四川布政司尋改屬貴州都司萬曆二十七

年分播州地置府於衛城內東有峩黎山有七盤坡南有馬

南有通津關東領衛二州一縣三安撫司一長官司一距布

政司百八十里 清平衛洪武十四年開蠻地置清平堡二

十二年改置清平衛指揮使司隸貴州都司萬曆二十七年

改屬衛治在清平距府六十里 ○興隆衛宋為狼洪武二十

二年置隸貴州都司萬曆二十七年改屬北有龍巖山亦名

甚深險東距府百二十里 ○黃平州宋黃洪武八年為黃平

安撫司隸播州宣慰司萬曆二十七年改為州仍改屬東有

谷西南有兩盆江以兩源距府三十里 ○餘慶元餘慶州洪

合流而名又東有冷水河距府三十里 ○餘慶武十七年改

為長官司屬播州宣慰司萬曆二十七年改為縣屬平越府
 東有白泥城元置白泥等處長官司尋改為白泥州洪武十
 七年仍為長官司屬播州宣慰司萬曆二十七年省入餘慶
 南有小烏江下流入烏江東南有白泥河下流合於思南河
 又有走馬坪寨嘉靖三十四年置 **魏安** 宋魏水寨洪武初置魏水安撫司萬
 靖三十四年置 **魏安** 曆二十七年改置此縣屬平越府東
 有廢草塘司元舊州草堂等處長官司也洪武十七年改為
 草塘安撫司屬播州宣慰司又有廢重安司洪武八年所置
 重安長官司也亦屬播州宣慰司萬曆二十七年俱省入魏安
 縣東南有萬丈山西有黃灘關東北有飛絲堡有天邦固又
 東有乾溪等寨 **涓潭** 萬曆二十七年析播州地置西有廢容
 西有西坪等寨 **涓潭** 山司元所置容山長官司也洪武中因
 之屬播州宣慰司萬曆中省入涓潭南有 **凱里安撫司** 置
 涓潭縣水下流入於烏江又西有三江水 **凱里安撫司** 置
洪武中廢嘉靖九年復置屬清平衛萬曆二十七年改屬距
府百里 ○ **楊義長官司** 洪武初置屬平越衛萬曆二十七年
 改屬西有杉木菁山有清水江亦都
 別名也
黎平府 五代時思州田氏據之宋湖北溪峒地元古州 **洪武**
 八萬軍民總管府改置上黎平軍民長官司

十八年置五開衛仍屬湖廣都司永樂十一年改置黎平新
化二府屬貴州布政司宣德十年以新化省入黎平弘治十
年移府治於五開衛南 南有寶帶山東有摩天嶺東北有銅
 鼓巖又西有銀賴等洞又有福祿江
 上源出苗地流入境曰古州江又東南流為福祿江下流入
 廣西柳州府境亦右江別源也西南有黎平守禦千戶所洪
 武二十年置 **領縣一長官司十三距布政司六百三十里**
 屬五開衛 **永從** 唐羈縻福祿州宋福祿永從軍民長官司洪武中曰永
 從 **永從** 唐羈縻福祿州宋福祿永從軍民長官司洪武中曰永
 七年改為縣 **潭溪蠻夷長官司** 宋潭溪軍民長官司洪武五
 南有福祿江 **潭溪蠻夷長官司** 年改名屬思州宣慰司永樂
 十一年改屬府下倣此西南 **八舟蠻夷長官司** 宋八舟軍民
 有銅關鐵寨山南有潭溪 **八舟蠻夷長官司** 長官司洪武
 五年改名西南有八 **洪州泊里蠻夷長官司** 宋洪州泊里軍
 舟江亦曰新化江 **洪州泊里蠻夷長官司** 民長官司洪武
 中改名北有洪州江下流合於湖廣靖州之渠河西 **曹滴洞**
 南有中潮守禦千戶所洪武二十年置屬五開衛 **曹滴洞**
蠻夷長官司 宋容江巴黃長官司元析置曹滴等洞軍民長
 官司洪武中以容江巴黃司并入又改為蠻夷

黃雲山人集 史業

三

敬慎堂

司西南有容江古州蠻夷長官司宋羈縻古州元古州八萬

北流入福祿江改名東北有古州西山陽洞蠻夷長官司永樂五年置西北

江卽福祿江下流也新化蠻夷長官司元新化軍民長官司

流入廣西柳州府界新化蠻夷長官司洪武中改爲蠻夷司

永樂十年置新化府於此宣德十年府廢仍爲長官司西有

六疊山東有新化亮寨守禦千戶所洪武二十年置西南有

新化屯千戶所洪武二湖耳蠻夷長官司元湖耳軍民長官

夷司永樂十二年屬新化府廢改屬西有銅鼓衛洪亮寨

武三十年置建文元年廢永樂二年復置屬廣都司

蠻夷長官司 歐陽蠻夷長官司 中林驗洞蠻夷長官司

赤溪洞蠻夷長官司 龍里蠻夷長官司以上皆元時

中改爲蠻夷司永樂中屬新化府後改屬南有

隆里守禦千戶所洪武二十五年置屬五開衛

思南府漢武陵郡地隋屬庸州唐務州改思州寧夷郡洪武

五年爲思南宣慰使司隸湖廣布政司永樂十一年改爲府

隸貴州布政司領縣三長官司四距布政司六百二十里

安化倚唐思州之賓化縣後廢萬曆三十年析附郭二長官

多田廢縣又有扶陽廢縣又有廢城樂縣南有廢思王縣西

南有思川廢縣東北有廢洛川縣唐爲費州治又西有廢建

安縣唐爲莊州治西南有崖門山南有黃勝山又東有水德

江自烏江分流經此又北入四川彭水縣界入涪陵江又有

思中江水流入水德江長官司倚元水特姜長官司洪武蠻夷

長官司倚洪武十葵川隋務州唐於縣置務州宋爲思州治

多水下流俱印江唐思州之思印縣尋訛印爲印元因置思

注於水德江印江元置屬播州安撫朗溪蠻夷長官司唐朗

沿河祐溪長官司元置屬播州安撫朗溪蠻夷長官司唐朗

宋省元朗溪峒洪武十年置長官司永樂

十年改屬烏羅府正統四年府廢仍改名

司七百五十里 都坪峩異溪蠻夷長官司 倚元臺蓬若洞

長官司洪武六年改置二十五年省永樂十一年復置南有

峩山西北有江頭山東有異溪東北有平溪上有關洪武二

十二年置平溪衛於此又有鮎魚關南有都素蠻夷長官司

黃土關又東北有冕川驛路出湖廣沅州都素蠻夷長官司

永樂十年置施溪長官司 名隸湖廣沅州衛五年改屬黃道溪

長官司 元置

鎮遠府 唐思州地屬黔中道後入於番宋復為思州地尋為

黔州地元置鎮遠沿邊溪洞招討使司尋改鎮遠軍

民總管府 洪武五年為鎮遠州隸湖廣布政司永樂十一年於州

治置鎮遠府隸貴州布政司正統三年省州入焉領縣二長

官司二距布政司五百三十里 鎮遠 倚宋安夷元鎮安尋

金達及楊溪公俄等處兩蠻夷軍民長官司洪武五年改鎮

遠金容金達蠻夷長官司弘治十一年改為鎮遠縣北有石

崖山東有中河山以兩水夾流山下也東北有鐵山又東有

觀音山有馬場陂東南有巴邦山西有平冒山南有鎮陽江

一名鎮南江亦曰澗水或以為即五溪之一上流受興隆黃

平境內諸水東出而入於沅江又東北有鐵溪出鐵山下流

入鎮陽江又西有油榨關有甕蓬關又有爛橋關東有焦溪

關梅溪關又有清浪關清浪衛治於此又西有偏橋偏橋衛

在焉洪武二十三施秉 元施秉前江等處蠻夷軍民長官司

九年置屬湖廣都司 施秉 洪武五年改施秉蠻夷長官司正統

九年改 偏橋長官司 元偏橋中寨蠻夷軍民 印水十五洞蠻

夷長官司 元安寧縣尋改印水縣洪武五年改置團羅得民

年以四司并入印水 臻剖六洞橫坡等處長官司 洪武二十

司永樂十一年改屬 銅仁府 大小江等處軍民長官司 洪武初改置銅仁長官

司隸思州宣慰司永樂十一年置銅仁府領縣一長官司五

距布政司七百七十里 銅仁 倚洪武初置銅仁長官司永

年改為縣南有常豐廢縣西南有洛浦廢縣南有銅崖山又

有新坑山產硃砂水銀西南有銅仁大江西北有小江流合

黃雲山人集 史彙 敬梅堂

焉下流入沅州省溪長官司元省溪壩場等處蠻夷長官司

界注於沅江元提溪等處軍民長官司西有羅江卽省

產金提溪長官司元提溪等處軍民長官司洪武初

長官司元大萬山蘇葛辦等處軍民長官司烏羅長官司元烏羅龍干

洪武初改名屬思南宣慰司永樂十一年置烏羅府於此正

統四年府廢改屬西有九龍山銅仁大江源於此又西南有

觀音圃亦曰烏羅洞南有九龍山銅仁大江源於此又西南有

耳溪亦曰九十九溪下流亦入沅江平頭著可長官司元

頭著可通達等處長官司洪武初改名隸

思州宣慰司永樂中屬烏羅府廢改屬

石阡府蠻地元置石阡等洪武初為石阡長官司屬思州宣

慰司永樂十一年置石阡府領縣一長官司三距布政司六

百三十里石阡長官司倚治西有崖門山南有秋滿洞西

阡江下流龍泉唐夷州之義泉縣尋省元龍泉坪長官司永

入烏江樂中改屬萬曆二十七年改置縣北有騰雲

洞南有鄧苗民長官司唐夷州之洋川縣宋珍州之葛彭葛

坎等寨

商長官司唐夷州之都上縣後廢元置此司

龍里衛軍民指揮使司蠻地元平伐等洪武二十三年置衛

二十九年又改為軍民衛處東南有廢平伐長官司元平伐等

併入新貴縣西有蓮花涇又有長衛關東有龍聳關有龍頭

營領長官司一距布政司五十里大平伐長官司洪武十

屬貴州衛尋改屬東北有峽山

東南有甕首河下流合清水江

新添衛軍民指揮使司蠻名麥新尋曰新添元新洪武四年

置新添長官司二十二年增置新添千戶所明年升為新添

衛二十九年又改為軍民指揮使司領長官司五距布政司

百十里新添長官司倚洪武初置東有憑虛洞一名猪母

有谷小平伐長官司元雍直等處蠻夷長官司尋改平伐等

忙關元雍直等處蠻夷長官司尋改平伐等

黃雲山人集 史葉 敬慎堂

小平伐長官司屬貴州衛尋**把平寨長官司**元置洪武中屬

屬龍里衛二十九年改屬**丹平長官司**元丹平等處蠻夷長官司屬廣西南丹州

尋廢洪武三十年改置尋省永樂初復置**長官司**元丹行等處蠻夷長官司屬廣西南丹州

尋廢洪武三十年改置尋省永樂初復置**普定衛軍民指揮使司**唐羅甸國地尋為蠻部

元普定府又升為路**為府屬四川布政司尋增置普定衛**十八年府廢二十五年

改置普定衛軍民指揮使司仍屬四川**正統三年改屬貴州**

都司距布政司百八十里東有普定故城衛初治此北有歡

南有九**安莊衛**蠻地元永寧**洪武十四年置納吉堡**二十三年改置

鎮寧二州地**安莊衛隸貴州都司**東有白水河**領守禦千戶所一距布政司二**

百四十里**關索嶺守禦千戶所**洪武二十一年置關索嶺

背二堡尋併雞背入焉二

十五年**安南衛**元普安**洪武二十年置尾灑遞運所**二十三年改安

南衛南有尾灑山東有盤江山有清源洞又有盤江自雲南

安州流入界注於盤江西有江西破衛初置於**距布政司三**

此尋灑堡即衛治也南有烏鳴關亦洪武中置**百四十里**

威清衛貴州宣慰司地**洪武二十三年置此衛**北有羊耳山西北有

又有大壩洪三岔**距布政司六十里**鴨池河與水西分界

寨皆近水西境內**平壩衛**洪武二十三年置東南有南仙洞有東溪**距布政司八十**

里

畢節衛貴州宣慰司地**洪武十六年置此衛**東有木稀山有關西有

也七星關置於江上又東有響水河南**領守禦所一距布政**

有善欲關西有老鴉關俱洪武中置

司四百五十里 守禦七星關後千戶所洪武二十一年置屬烏撒衛永樂中

赤水衛元永寧路地 洪武二十五年置此衛北有雪山上有關東有赤水河有赤水關

所又東有紅崖等案即水西境內 領所四距布政司六百二十里 摩尼千戶所洪武二十年置 阿落密千戶所 前千戶所俱洪武二十年置 白撒千

戶所洪武二十年置 普市守禦千戶所唐羈縻蘭州地元屬永寧路 洪武二十二年置此所直

隸貴州都司東有木案山西南有水腦洞又東南有龍泉澗 距布政司七百二十里 貴州山箐峭深夷苗盤錯地勢瘠狹儲蓄短少師旅之費仰

給於鄰境說者謂虛胸腹以事四支貴州非要地也然而溪洞膠結旁連內地脫或西擾雷靖則雲南之咽喉絕東侵辰

沅則湖廣之署脊傾北出涪播則四川之肘腋壞謂任其紛紜震鄰可以無恐乎且貴陽居中為東西形援自偏橋銅鼓以迄於普安畢節府衛環列勢如張翼守貴州正所以守川湖雲南也至於普安水西凱里諸酋富甲他夷奸萌時發萬曆以來播蘭二凶構禍於外水西狂孽繼亂於中勞師動衆創懲已甚而不逞之志因以暫息夫綢繆在於閒暇待其亂作而草薶禽獮之末矣

陰嶽曰野而不安之志因以神息夫國羅注少日
汛以來繼而三凶繼蘇公水西五蓮繼續中受明
斷雲南出至伏普安水西照里清首富甲蘇英秋
以安伏普安畢清和溢發既楚或謂寔安貴風五
溢退後可以無災平且貴則中為東西派對自
武限隨貴之曹齊則非出音辨限四川之州如
其

明史藁

志第二十三

光祿大夫 經筵講官明史總裁戶部尚書加七級臣王鴻緒奉

敕編撰

河渠一

黃河上

黃河自唐以前皆北入海宋熙寧中始分趨東南一合泗入
淮一合濟入海金大定明昌中北流絕全河皆入淮元潰溢
不時至正中受害尤甚濟寧曹鄆間漂沒千餘里賈魯為總
制導使南匯淮入海明洪武元年決曹州雙河口入魚臺徐
達方北征乃開塌場口引河入泗以濟運而徙曹州治於安
陵塌場者濟寧以西耐牢坡以南直抵魚臺南陽道也八年

河決開封太黃寺堤詔河南參政安然發民夫三萬人塞之十四年決原武祥符中牟有司請興築帝以為天災令護舊堤而已十五年春決朝邑秋決滎澤陽武十七年決開封東月堤自陳橋至陳留橫流數十里又決杞縣入巴河遣官塞河蠲被災租稅二十二年河沒儀封徙其治於白樓村二十三年春決歸德州東南鳳池口逕夏邑永城發十衛士卒與歸德民併力築之罪有司不以聞者其秋決開封西華諸縣漂沒民舍遣使賑萬五千七百餘戶二十四年四月河水暴溢決原武黑洋山東經開封城北五里又東南由陳州項城太和潁州潁上東至壽州正陽鎮全入於淮而賈魯河故道遂淤又由舊曹州鄆城兩河口漫東平之安山元會通河亦

淤明年復決陽武汜陳州中牟原武封丘祥符蘭陽陳留通許太康扶溝杞十一州縣有司具圖以聞發民丁及十七衛軍士修築其冬大寒役遂罷三十年八月決開封城三面受水詔改作倉庫於滎陽高阜以備不虞自是開封城圯至永樂二年始修築三年河決溫縣堤四千丈濟滌二水交溢滄民出四十餘里命修堤防四年修陽武黃河決岸八年秋河決開封壞城三百餘丈民被患者萬四千餘戶沒田七千五百餘頃帝以國家藩屏地特遣侍郎張信往視信言祥符魚王口至中灤下二十餘里有舊黃河岸與今河面平濬而通之使循故道則水勢可殺因繪圖以進時尚書宋禮侍郎金純方開會通河帝乃發民丁十萬命興安伯徐亨侍郎蔣廷

瓚偕純相治併令禮總其役九年七月河復故道自封丘金龍口下魚臺塌場會汶水經徐呂二洪南入於淮是時會通河已開黃河與之合漕道大通遂議罷海運而河南水患亦稍息已而決陽武中鹽堤漫中牟祥符尉氏工部主事藺芳按視言提督急流之衝夏秋泛漲勢不可驟殺宜捲土樹椿以資捍禦無令重為民患而已又言中灤導河分流使由故道北入海誠萬世利但緣河堤埽止用蒲繩泥草不能持久宜編木為圍填石其中則水可殺堤可固詔皆從其議十一年決遂平十二年壞開封土城二百餘丈十四年決開封州縣十四二十年工部以開封土城堤數潰請濬其東故道報可宣德元年霖雨溢開封州縣十六年從河南布政使言濬

祥符抵儀封黃陵岡淤道四百五十里是時金龍口漸淤而河復屢溢開封十年從御史李懋言濬金龍口正統二年築陽武原武滎澤決岸河復決陽武及邳州灌魚臺金鄉嘉祥越數年又決金龍口陽穀堤及張家黑龍廟口而徐呂二洪亦漸淺太黃寺巴河分水之處水脈微細十三年方從都督同知武興言發卒疏濬而陳留水夏漲決金村堤及黑潭南岸築垂後復決其秋新鄉八柳樹口亦決漫曹濮抵東昌衝張秋潰壽張沙灣壞運道東入海徐呂二洪遂淺澀命工部侍郎王永和往理其事永和至山東修沙灣未成以冬寒停役且言河決自衛輝宜勅河南守臣修塞帝切責之令山東三司築沙灣趣永和塞河南八柳樹疏金龍口務使河由故

道明年正月河復決聊城至三月永和濬黑洋山西灣引其水由太黃寺以資運河修築沙灣堤大半而不敢盡塞置分水閘設三空放水自大清河入海且設分水閘二空於沙灣西岸以泄上流而請停八柳樹工從之是時河勢方橫溢而分流大清不專向徐呂徐呂益膠淺且自臨清以南運道艱阻景泰二年特勅山東河南巡撫都御史洪英王暹協力合治務令水歸漕河暹言黃河自陝州以西有山峽不能爲害陝州以東則地勢平緩水易泛溢故爲害甚多洪武二十四年改流從汴梁北五里許由鳳陽入河者爲大黃河其支出于徐州以南者爲小黃河以通漕運自正統十三年以來河復故道從黑洋山後徑趨沙灣入海但存小黃河從徐州出岸

高水低隨濬隨塞以是徐州之南不得飽水臣自黑洋山東南抵徐州督河南三司疏濬臨清以南請以責英未幾給事中張文質劾暹英治水無績請引塌場水濟徐呂二洪濬潘家渡以北支流殺沙灣水勢且開沙灣浮橋以西河口築閘引水以灌臨清而別命官以責其成詔不允仍命暹英調度時議者謂沙灣以南地高水不得南入運河請引耐牢坡水以灌運而勿使經沙灣別開河以避其衝決之勢或又言引耐牢坡水南去則自此以北枯澀矣甚者言沙灣水湍急石鐵沉下若羽非人力可爲宜設齋醮符咒以禳之帝心甚憂念命工部尚書石璞往治而加河神封號璞至濬黑洋山至徐州以通漕而沙灣決口如故乃命中官黎賢阮洛御史彭

誼協治璞等築石堤於沙灣以禦決河開月河二引水以益運河且殺其決勢三年五月河流漸微細沙灣堤始成乃加璞太子太保而於黑洋山沙灣建河神二新廟歲春秋二祭六月大雨決旬復決沙灣北岸掣運河之水以東近河地皆沒命英督有司修築英請俟冬月水消四年正月河復決新塞口之南詔復加河神封號命山東巡撫尚書薛希璉用太牢祭之至四月決口復塞五月大雷雨復決沙灣北岸掣運河水入鹽河漕舟盡阻帝復命璞往乃鑿一河長三里以避決口上下通運河而決口亦築壩截之令新河運河俱可行舟工畢奏聞帝恐不能久令璞且留處置而命諭德徐有貞爲僉都御史專治沙灣時河南水患方甚原武西華皆遷縣

治以避水巡撫遲言黃河舊從開封北轉流東南入淮不爲害自正統十三年改流爲二一自新鄉八柳樹決由故道東經延津封丘入沙灣一決滎澤漫流原武抵祥符扶溝通許洧川尉氏臨潁鄆城陳州商水西華項城太康沒田數十萬頃而開封患特甚雖嘗築大小堤於城西皆三十餘里然沙土易壞隨築隨決小堤已沒大堤復壞其半請起軍民夫協築以防後患帝可其奏太僕少卿黃仕儁亦言河分兩派一自滎澤南流入項城一自新鄉八柳樹北流入張秋會通河竝經六七州縣約二千餘里民皆蕩析離居而有司猶徵其稅乞勅所司覆視免徵帝亦可其奏巡撫河南御史張瀾又言原武黃河東岸嘗開二河合黑洋山舊河道引水濟徐呂

今河改決而北二河淤塞不通恐徐呂乏水必妨漕運黑洋
山北河流稍紆迴請因決口改挑一河以接舊道灌徐呂帝
亦從之有貞至沙灣上治河三策一置水閘門臣聞水之性
可使通流不可使壅塞禹鑿龍門闢伊闕爲疏導計也故漢
武堙瓠子終弗成功漢明疏汴河踰年著績今談治水者甚
衆獨樂浪王景所述制水門之法可取蓋沙灣地土皆沙易
致坍塌故作壩作閘皆非善計請依景法損益其間置閘門
於水而實其底令高常水五尺小則拘之以濟運大則疏之
使趨海則有通流之利無壅塞之患矣一開分水河凡水勢
大者宜分小者宜合分以去其害合以取其利今黃河勢大
故恒衝決運河勢小故恒乾淺必分黃水合運河則可去其

害而取其利請度黃河可分之地開廣濟河一道下穿濮陽
博陵及舊沙河二十餘里上連東西影塘及小嶺等地又數
十餘里其內則有古大金堤可倚以爲固其外有八百里梁
山泊可恃以爲泄至新置二閘亦頗堅牢可以宣節使黃河
水大不至泛溢爲害小亦不至乾淺以阻漕運其一挑深運
河帝諭有貞如其議行之有貞乃踰濟汶沿衛沁循大河道
濮范相度地形水勢上言河自雍而豫出險固而之夷斥水
勢旣肆由豫而兗土益疎水益肆而沙灣之東所謂大洪口
者適當其衝於是決焉而奪濟汶入海之路以去諸水從之
而洩堤以潰渠以淤澇則溢旱則涸漕道由此阻然驟而堰
之則潰者益潰淤者益淤今請先疏其水水勢平乃治其決

決止乃濬其淤時有謂河決宜塞不當疏者帝遣中使卽問有貞出二壺而穿其一爲五竅注水其中五竅者先涸中使還報乃訣用其策於是設渠以疏之起張秋金堤之首西南至濮陽濼博陵陂壽張沙河東西影塘白嶺灣李峯凡五十里由李峯而上至竹口蓮花池又抵大瀦潭凡五十里乃踰范暨濮又上而西北數百里經澶淵以接河沁又築堰九以禦河流旁出者長各萬丈實之石而鍵以鐵六年七月功成賜渠名廣濟沙灣之決垂十年至是口始塞亦會黃河南流入淮有貞始克奏功凡費木鐵竹石累數萬夫五萬八千有奇工五百五十餘日自此河水北出濟漕而阿鄆曹鄆間田出沮洳者百數十萬頃乃濬漕渠由沙灣北至臨清南抵濟

寧復建八閘於東昌用王景制水門法以平水道而山東河患息矣七年夏河南大雨河決開封河南彰德其秋畿輔山東大雨諸水竝溢高地丈餘堤岸多衝決仍勅有貞修築未幾事竣還京入見獎勞甚至擢副都御史天順元年修祥符護城大堤五年七月河決汴梁土城又決磚城北門城中水丈餘壞官民舍過半周王府宮人及諸守土官皆乘舟筏以避軍民溺死無算襄城亦決縣城命工部侍郎薛遠往視恤災戶蠲田租公廨民居以次修理明年二月開祥符曹家溜河勢稍平七年春河南布政司照磨金景輝考滿至京上言國初黃河在封丘後徙康王馬頭去城北三十里復有二支河一由沙門注運河一由金龍口達徐呂入海正統戊辰決

滎澤轉趨城南并流入淮舊河支河俱堙漕河因而淺澀景泰癸酉因水迫城築堤四十里勞費過甚而水發輒傾然尙未至決城壕爲人害也至天順辛巳水暴至土城旣決磚城隨崩七郡財力所築之堤俱委爲無用之地特遣侍郎遠在治雖稍平復而人心惶惶未知所底夫河不循故道併流入淮是爲妄行今急宜疏導以殺其勢若止委之一淮而以堤防爲長策恐開封終爲魚鼈區矣乞勅部檄所司先疏金龍口寬濶以接漕河然後相度舊河或別求泄水之地挑濬以平水患命如其說行之成化七年命王恕爲工部侍郎奉勅總理河道總河侍郎之設自恕始也時黃河不爲患恕專力漕河而已十四年河決開封壞護城堤五十丈巡撫河南都

御史李衍言河南累有河患皆下流壅塞所致宜疏開封西南新城地下抵梁家淺舊河口七里壅塞以洩杏花營上流又自八角河口直抵南頓分導散漫以免祥符鄆陵睢陳歸德之災乃勅衍酌行之明年正月遷滎澤縣治以避水而開封堤不久卽塞弘治二年五月河決金龍等口入張秋運河又決埽頭五所入沁郡邑多被害汴梁尤甚議者至請遷開封或以避其患布政使徐恪持不可乃止命所司大發卒築之九月命白昂爲戶部侍郎修治河道賜以特勅令會山東河南北直隸三巡撫自上源決口至運河相機修築爲經久之計三年正月昂上言臣奉命治張秋決河自淮河相度水勢抵河南中牟等縣見上源決口水入南岸者十三入北岸

者十七南決者自中牟楊橋至祥符界析爲二支一經尉氏等縣合潁水下塗山入於淮一經通許等縣入渦河下荆山入於淮又一支自歸德州通鳳陽之亳縣亦合渦河入於淮北決者自原武經陽武祥符封丘蘭陽儀封考城其一支決入金龍等口至山東曹州衝入張秋漕河去冬水消沙積決口已淤因併爲一大支由祥符翟家口合沁河出丁家道口下徐州此河流南北分行大勢也合潁渦二水入淮者各有灘積水脈頗微宜疏濬以殺河勢合沁水入徐者則以河道淺隘不能受方有漂沒之虞況上流金龍諸口雖暫淤久將復決宜於北流所經七縣築爲堤岸以衛張秋但原勅治山東河南北直隸而南直隸淮徐境實河所經行要地尚無所

統於是併以命昂昂舉郎中婁性協治乃役夫二十五萬築陽武長堤以防張秋引中牟決河出滎澤陽橋以達淮濬宿州古汴河以入泗又濬睢河自歸德飲馬池經符離橋至宿遷以會漕河上築長堤下修減水閘又疏月河十餘以洩水塞決口三十六使河流入汴汴入睢睢入泗泗入淮以達海水患稍寧昂又以河南入淮非正道恐卒不能容復於魚臺德州吳橋修古長堤又自東平北至興濟鑿小河十二道入大清河及古黃河以入海河口各建石堰以時啓閉蓋南北分治而東南則以疏爲主云十二月總漕都御史張瑋言徐州小黃河舊在州城西北宋熙寧間守臣蘇軾堤以巨石鎮以黃樓故水不爲患近黃河復決改流城北其勢洶湧壞兩

岸軍民居舍及城郭俱可憂臣方議疏濬但上流接沁水屬河南請勅河南巡撫協力從之六年二月以劉大夏爲副都御史治張秋決河先是河決張秋戴家廟掣漕河與汶水合而北行遣工部侍郎陳政督治政言河之故道有二一在滎澤孫家渡口經中牟朱仙鎮直抵陳州一在歸德州飲馬池與鳳陽府亳州地相屬舊俱入淮今已淤塞因致上流衝激勢盡北趨自祥符孫家口楊家口車船口蘭陽銅瓦廂決爲數道俱入運河於是張秋上下勢甚危急自堂邑至濟寧堤岸多崩圯而戴家廟減水閘淺隘不能洩水亦有衝決請濬舊河以殺上流之勢塞決河以防下流之患政方漸次修舉未幾卒官帝深以爲憂命廷臣會薦才識堪任者僉舉大夏

遂賜勅以往十二月巡按河南御史涂昇言黃河爲患南決病河南北決病山東昔漢決酸棗復決瓠子宋決館陶復決澶州元決汴梁復決蒲口然漢都關中宋都大梁河決爲患不過瀕河數郡而已今京師專藉會通河歲漕粟數百萬石河決而北則大爲漕憂臣博采輿論治河之策有四一曰疏濬滎鄭之東五河之西飲馬白露等河皆黃河口以淤高不洩或河身狹隘難容水勢無所分殺遂泛濫北決今惟躡上流東南之故道相度疏濬則正流歸道餘波就壑下流無奔潰之害北岸無衝決之患矣二曰扼塞旣殺水勢於東南必須築堤岸於西北黃陵岡上下舊堤缺壞當度下流東北形勢去水遠近補築無遺排障百川悉歸東南由淮入海則張

秋無患而漕河可保矣三曰用人薦河南僉事張鷟四曰久任則請專信大夏且於歸德或東昌建公廨令居中裁決也帝以爲然七年五月命太監李興平江伯陳銳往同大夏共治張秋十二月築塞張秋決口工成初河流湍悍決口濶九十餘丈大夏行視之曰是下流未可治當治上流於是卽決口西南開越河三里許使糧運可濟乃濬儀封黃陵岡南賈魯舊河四十餘里由曹出徐以殺水勢又濬孫家渡口別鑿新河七十餘里導使南行由中牟潁川東入淮又濬祥符四府營淤河由陳留至歸德分爲二一由宿遷小河口一由亳渦河俱會於淮然後沿張秋兩岸東西築臺立表貫索網聯巨艦穴而窒之實以土至決口去窒沉艦壓以大埽且合且

決隨決隨築連晝夜不息決旣塞繚以石堤隱若長虹功乃成帝遣行人齋羊酒往勞之改張秋名爲安平鎮大夏等言安平鎮決口已塞河下流北入東昌臨清至天津入海運道已通然必築黃陵岡河口導河上流南下徐淮庶可爲運道久安之計廷議如其言乃以八年正月築塞黃陵岡及荆隆等口七處旬有五日而畢蓋黃陵岡居安平鎮之上流其廣九十餘丈荆隆等口又居黃陵岡之上流其廣四百三十餘丈河流至此寬漫奔放皆喉襟重地諸口旣塞於是上流河勢復歸蘭陽考城分流逕徐州歸德宿遷南入運河會淮水東注於海南流故道以復而大名府之長堤起胙城歷滑縣長垣東明曹州曹縣抵虞城凡三百六十里其西南荆隆等

口新堤起于家店歷銅瓦廂東橋抵小宋集凡百六十里大小二堤相翼而石壩俱培築堅厚潰決之患於是息矣帝以黃陵岡河口工成勅建黃河神祠以鎮之賜額曰昭應其秋召大夏等還京荆隆卽金龍也十一年河決歸德管河工部員外郎謝緝言黃河一支先自徐州城東小浮橋流入漕河南抵邳州宿遷今黃河上流於歸德州小壩等十處衝決與黃河別支會流經宿州睢寧由宿遷小河口流入漕河於是小河口北抵徐州水流漸細河道淺阻且徐呂二洪惟賴沁水接濟自沁源河內歸德至徐州小浮橋流出雖與黃河異源而比年河沁之流合而爲一今黃河自歸德南決恐牽引沁水俱行南流則徐呂二洪必至淺阻請亟塞歸德決口遏

黃水入徐以濟漕而挑沁水之淤使入徐以濟徐呂則水深廣而漕便利矣帝從其請未幾河南管河副使張勳言臣嘗請修築侯家潭口決河以濟徐呂二洪今自六月以來河流四溢潭口決齧彌深工費浩大卒難成功臣嘗行視水勢荆隆口堤內舊河通賈魯河由丁家道口下徐淮其迹尚在若於上源武陟木藥店別鑿一渠下接荆隆口舊河俟河流南遷則引之入渠庶沛然之勢可接二洪而糧運無所阻矣帝爲下其議於總漕都御史李蕙越二歲兗州知府龔弘上言副使備見河勢南行欲自荆隆口分沁水入賈魯河又自歸德西王牌口上下分水亦入賈魯河俱由丁家道口入徐州但今秋水從王牌口東行不由丁家口而南顧逆流東北至

黃陵岡又自曹縣入單南連虞城乞令守臣亟建疏濬修築之策於是河南巡撫都御史鄭齡言徐呂二洪賴河沁二水合流東下以接濟之今丁家道口上下河決堤岸者十有二處共濶三百餘丈而河淤三十餘里上源奔放則曹單受害而安平可虞下流散溢則蕭碭被患而漕流有阻濬築誠急務也部覆從之乃修丁家口上下堤岸初黃河自原武滎陽分而爲三一自亳州鳳陽至清河口通淮入海一自歸德州過丁家道口抵徐州小浮橋一自窪泥河過黃陵岡亦抵徐州小浮橋卽賈魯河也迨河決黃陵岡犯張秋北流奪漕劉大夏往塞之仍出清河口十八年河忽北徙三百里至宿遷小河口正德三年又北徙三百里至徐州小浮橋四年六月

又北徙一百二十里至沛縣飛雲橋俱入漕河是時南河故道淤塞水惟北趨單豐之間河窄水溢決黃陵岡尚家等口曹單田廬多沒至圍豐縣城郭兩岸濶百餘里督漕及山東鎮巡官恐經鉅野陽穀故道則奪濟寧安平運河各陳所見以請議未定明年九月河復衝黃陵岡入賈魯河汎溢橫流直抵豐沛御史林茂達亦以北決安平鎮爲虞而請濬儀封考城上流故道引河南流以分其勢然後塞決口築故堤工部侍郎崔巖奉命修理黃河濬祥符董益口滎澤孫家渡又濬賈魯河及亳州故河各數十里且築長垣諸縣決口及曹州外堤梁靖決口功未就而驟雨堤潰巖上疏言河勢衝蕩益甚且流入王子河亦河故道若非上流多殺水勢決口恐

難卒塞莫若於曹單豐沛增築堤防毋令北徙庶可護漕且請別命大臣知水利者共議於是帝責巖治河無方面以侍郎李堂代之堂言蘭陽儀封考城故道淤塞故河流俱入賈魯河經黃陵岡至曹縣決梁靖楊家二口侍郎巖亦嘗修濬緣地高河濶隨濬隨淤水勢不多而決口又難築塞今觀梁靖以下地勢最卑故衆流奔注成河直抵沛縣藉令其口築成而容受全流無地必致迴激黃陵岡堤岸而運道妨矣至河流故道堙者不可復疏請起大名三春柳至沛縣飛雲橋築堤三百餘里以障河北徙從之六年二月功未竣堂言陳橋集銅瓦廂俱應增築請設副使一人專理會河南盜起召堂還京命姑已其不急者遂委其事於副使而堤役由此罷

八年六月河復決黃陵岡部議以其地界大名山東河南守土官事權不一請專遣重臣乃命管河副都御史劉愷兼理其事愷奏率衆祭告河神河已南徙尚書李鏊因請祭河且賜愷羊酒時愷束手無措歸功於神鏊卽獻諛帝荒於政不能究曹單間被害日甚而河患及徐沛矣十六年總河副都御史龔弘言黃河自正德初載變遷不常日漸北徙大河之水合成一派歸入黃陵岡前乃折而南出徐州以入運河黃陵岡初築三埽先已決去其二懼山陝諸水橫發加以霖潦決而趨張秋復由故道入海臣嘗築堤起長垣由黃陵岡抵山東楊家口延袤二百餘里今擬距堤十里許再築一堤延袤如之卽河水溢舊堤流至十里外性緩勢平可無大決從

之自黃陵岡決開封以南無河患而河北徐沛等州縣河徙不常嘉靖五年督漕都御史高友璣請濬山東賈魯漕河南鴛鴦口分洩水勢毋偏害一方部議恐害山東河南以鄰省爲壑不允尚書吳一鵬見淮北巨浸千里請疏渦河堙塞故道以通其流大學士費宏亦言河入汴梁以東分爲三支雖有衝決可無大害正德末渦河等河日就淤淺黃河大股南趨之勢旣無所殺乃從蘭陽考城曹濮奔沛縣飛雲橋及徐州之溜溝悉入漕河泛溢瀰漫此前數年河患也近者沙河至沛縣浮沙涌塞官民舟楫悉取道昭陽湖春夏之交湖面淺涸運道必阻渦河等河必宜亟濬御史戴金言黃河入淮之道有二自中牟至荆山合長淮曰渦河自開封經葛岡小

壩丁家道口馬收集鴛鴦口至徐州小浮橋口曰汴河自小壩經歸德城南飲馬池抵文家集經夏邑至宿遷曰白河弘治間渦白上源堙塞而徐州獨受其害宜自小壩至宿遷小河併賈魯河鴛鴦口文家集壅塞之處盡行疏通則趨淮之水不止一道而徐州水患殺矣御史劉欒言曹縣梁靖口南岸舊有賈魯河南至武家口十三里黃沙淤平必宜開濬武家口下至馬收集鴛鴦口百十七里卽小黃河舊通徐州故道水尙不涸亦宜疏通督漕總兵官楊宏亦請疏歸德小壩丁家道口亳州渦河宿遷小河友璣及總河都御史章拯亦屢以爲言俱下工部議以爲濬賈魯故道開渦河上源功大難成未可輕舉但議築堤障水俾入正河而已六年拯復言

滎陽北孫家渡蘭陽北趙皮寨皆可引水南流但二河通渦東入淮又東至鳳陽長淮衛經壽春王諸園寢爲患叵測惟寧陵北岔河一道通飲馬池抵文家集又經夏邑至宿州符離橋出宿遷小河口自趙皮寨至文家集凡二百餘里濬而通之水勢易殺而園寢無患乃爲圖說以聞命刻期舉工而河決曹單城武楊家梁靖二口吳士舉莊衝入雞鳴臺奪運河沛地淤填七八里糧艘阻不進御史吳仲以聞因劾拯不能辦河事乞擇能者往代其冬以盛應期爲總督河道右都御史是時光祿少卿黃綰詹事霍韜左都御史胡世寧兵部尚書李承勛各獻治河之議綰言漕河資山東泉水不必資黃河莫若濬兗冀間兩高中低之地道河使北至直沽入海

韜言議者欲引河自蘭陽注宿遷夫水溢徐沛猶有二洪東捍東北諸山亘列如垣有所底極若道蘭陽則歸德鳳陽平地千里河勢奔放數郡皆壑患不獨徐沛矣今沛縣旣塞運皆由昭陽湖入雞鳴臺至沙河迂迴不過百里湖面寬廣夏秋水溢則患覆溺冬春水涸則慮膠淺宜沿湖築堤濬爲小河河口爲閘以時蓄洩水溢得避風濤水涸易爲疏濬運道可無阻而河之淤者可無濬也世寧言運道旣阻法當先治而不治河則運道無由通夫河流分則勢小合則勢大河身寬則勢緩狹則勢急治河者順其性則易逆其性則難故曰不與水爭利此其大法也河自汴以來南分二道一出汴城西滎澤經中牟陳潁至壽州入淮一出汴城東祥符經陳留

亳州至懷遠入淮其東南一道自歸德宿州經虹縣睢寧至宿遷出其東分五道一自長垣曹鄆至陽穀出一自曹州雙河口至魚臺場場口出一自儀封歸德至徐州小浮橋出一自沛縣南飛雲橋出一自徐沛之中境山北溜溝出六道皆入漕河而皆南會於淮今諸道皆塞惟沛縣一道僅存所謂合則勢大而河身且狹不能容納故溢出豐沛徐爲患近又漫入昭陽湖以致流緩沙壅運道遂塞今宜因故道而分其勢沛西則濬孫家渡抵壽州以殺上流沛東南出懷遠宿遷及正東小浮橋溜溝諸道各宜擇其利便者開濬一道以洩下流或修城武南廢堤抵豐單接沛北廟道口以防北流此皆治河急務也至爲運道計挑淤則沙土不堅築堤昭陽湖

則沙積復壅不若於湖之東岸滕沛魚臺鄒縣間獨山新安社地別鑿一渠南接留城北接沙河不過百餘里厚築西岸以爲湖之東堤令水不得漫而以一湖爲河流散漫之區乃上策也承勛言黃河入運支流有六自渦河源塞則北出小黃河溜溝等處不數年諸處皆塞北併出飛雲橋於是豐沛受患而金溝運道遂淤然幸東面皆山猶有所障故昭陽湖得通舟若益徙而北則徑奔入海安平鎰故道可慮單縣穀亭百萬生靈之命可虞又益北則自濟寧至臨清運道諸水俱相隨入海運何由通臣愚以爲相六道分流之勢導引使南可免衝決此下流不可不疏濬也欲保豐沛單縣穀亭之民必因舊堤築之堤其西北使毋溢出此上流不可不堤防

也其論昭陽湖東引水爲運道與世寧同乃下總督大臣會議七年正月應期奏上如世寧策請於昭陽湖東自北進江家口南至留城口百四十餘里改爲運河北引運河之水東引山下之泉較挑舊河勞逸甚廷臣雜議僉同帝從其請應期刻期六月會河決淤廟道口三十餘里乃別遣官濬趙皮寨孫家渡南北溜溝以殺上流之勢湖東新河工已及半會旱災修省言者請罷其役乃召應期還京以工部侍郎潘希曾代而新河遂中輟其後三十年朱衡始循其遺跡濬而成之希曾抵官上言黃河故道有三一孫家渡由長淮衛趨淮入海一趙皮寨由符離橋出宿遷小河入海一沛縣飛雲橋由徐州趨淮入海孫家渡趙皮寨乃上流支河飛雲橋乃

下流支河也弘治以前三支分流會淮入海故徐沛無患漕渠不淤今上流二支俱堙全河東下併歸飛雲橋一支下束徐呂二洪上遏開河流水溢爲遊波茫無畔岸於是決堤壅沙大爲漕患若不疏通上流則沙挑復淤堤築復決非長策也邇因趙皮寨開濬未通正疏孫家渡口請勅河南巡撫潘墳嚴督管河副使刻期成功帝從其奏希曾又言漕渠廟道口以下忽淤數十里者由決河西來橫衝口上并擊開河之水東入昭陽湖致開水不南而飛雲橋之水時復北漫故也今宜於濟沛間加築東堤以遏入湖之路更築西堤以防黃河之衝則水不散緩而廟道口可永無淤塞之虞帝亦從之八年六月單豐沛三縣長堤成是歲飛雲橋之水北徙魚臺

穀亭舟行開而九年五月孫家渡河堤成逾月河決曹縣胡村寺東衝開一道廣三里東南至賈家壩入古黃河由丁家道口至小浮橋入運河胡村寺東北衝開一道廣一里有奇又分二支一東南經虞城至碭山合古黃河出徐州一東北經單縣長堤抵魚臺漫為坡水傷穀亭入運河單豐沛三縣長堤障之不為害希曾上言黃由歸德至徐入漕故道也永樂間濬開封支河達魚臺入漕以濟淺自弘治時黃河改由單豐出沛之飛雲橋而歸德故道始塞魚臺支河亦塞雖亦可資以濟淺而恒有衝決沙淤之患今全河復其故道則患害已遠支流達於魚臺則淺涸無虞此漕運之利國家之福也帝悅下所司知之乃召希曾還京自是豐沛漸無患而魚

臺數溢十一年總河僉都御史戴時宗請委魚臺為受水之地言河東北岸與運道鄰惟西南流者一由孫家渡出壽州一由渦河口出懷遠一由趙皮寨出桃源一由梁靖口出徐州小浮橋往年四道俱塞全河南奔故豐沛曹單魚臺以次受害今患獨鍾於魚臺宜棄以受水因而道之使入昭陽湖過新開河出留城金溝境山乃易為力至塞河四道惟渦河經祖陵未敢輕舉其三支河頗存故迹宜乘魚臺壅塞令開封河夫捲埽壅堤逼使河水分流共為四道則河患可已明年都御史朱裳代時宗條上治河二事大略言三大支河宜開如時宗計而請塞梁靖口迤東由魚臺入運河岔口以捍黃河則穀亭鎮迤南二百餘里淤者可濬是謂塞黃河之口

以開運河黃河自穀亭轉入運河順流而南二日抵徐州徐州
逆流而北四日乃抵穀亭黃水莫大於此恐河流北趨或
由魚臺金鄉濟寧漫安平鎮則運河堤岸衝決或三支水壅
則穀亭南運河亦且衝決宜繕築堤岸束黃入運是謂借黃
河之水以資運河詔裳相度處置之十三年正月裳復言自
四支就壅全河東注由曹單城武徑趨沛縣又北徙橫流金
鄉魚臺出穀亭口而運道大可虞今梁靖口趙皮寨已通孫
家渡方濬惟渦河一支因趙皮寨下流睢州野雞岡淤正河
五十餘里漫於平地注入渦河宜挑濬深廣引導漫水歸入
正河而於睢州張見口築長堤至歸德州郭村凡百餘里以
防泚溢更時疏梁靖口下流且挑儀封月河入之達於小浮

橋則北岸水勢殺矣夫河過魚臺其流漸北將有越濟寧趨
安平東入於海之漸嘗議塞岔河之口以安運河而可虞有
三宜罷不舉請修築原武至曹縣長堤以防河東北入海且
創築城武至濟寧縷水大堤百五十餘里以防北溢而自魯
橋至沛縣東堤百五十餘里修築堅厚固之以石自魚臺至
穀亭開通淤河引水入漕以殺魚臺城武之患此順水之性
不與水爭地者也孫家渡渦河二支俱出懷遠會淮流至鳳
陽經皇陵及壽春王陵至泗州經祖陵皇陵地高無慮祖陵
則三面距河壽春王陵尤迫近祖陵宜築土堤壽春王陵宜
砌石岸然事體重大不敢輕舉也清江浦口正當黃淮會合
之衝二河水漲漫入河口以致淤塞滯運宜濬深廣而又築

堤以防水漲築壩以護行舟皆不可緩往時淮水獨流入海而海口又有套流安東上下又有澗河馬邏等港以分水入海今黃河匯入於淮水勢已非其舊而澗河馬邏等港及海口諸套俱已湮塞不能速洩下壅上溢梗塞運道宜將溝港次第開濬海口套沙多置龍爪船往來爬盪以廣入海之路此所謂殺其下流者也河出魚臺雖借以利漕然一旦他徙則徐沛必涸宜大濬山東諸泉以匯於汶河則徐沛之渠不患乾涸雖谷河口塞亦無虞矣工部覆如其議帝允行之未幾蒙慶去命劉天和爲總河副都御史代蒙是歲河決趙皮寨入淮穀亭流絕廟道口復淤天和役夫十四萬濬之已而河忽自夏邑大丘回村等集衝數口轉向東北流經蕭縣下

徐州小浮橋天和言黃河自魚沛入漕河運舟通利者數十年而淤塞河道廢壞閘座阻隔泉流衝廣河身爲害亦大今黃河旣改衝從虞城蕭碭下小浮橋而榆林集侯家林二河分流入運者俱淤塞斷流利去而害獨存宜濬魯橋至徐州二百餘里之淤塞制可十四年從天和言自曹縣梁靖口東谷河口築壓口縷水堤自曹縣八里灣至單縣侯家林接築長堰各一道是年冬天和條上治河數事中言魯橋至沛縣東堤舊議築石以禦橫流今黃河旣南徙可不必築孫家渡自正統時全河從此南徙弘治間淤塞屢開屢淤卒不能通今趙皮寨河日漸衝廣若再開渡口併入渦河不惟二洪水澀恐亦有陵寢之虞宜仍其舊不治舊議祥符盤石口蘭陽

銅瓦廂考城蔡家口各添築月堤臣以爲黃河之當防者惟北岸爲重皆可罷不築帝亦從之十五年督漕都御史周金言淮安清河口抵瓜儀四百餘里乃運道咽喉所資白馬汜光高郵邵伯諸湖皆無源之水往者黃河北徙自飛雲橋穀亭分流入漕渠是以沽頭諸閘頗得其濟自嘉靖六年後河流益南其一由渦河直下長淮而梁靖口趙皮寨二支分流小浮橋小河口各入清河匯於新莊閘遂灌裏河水退沙存日就淤塞故老皆言河自汴來本濁而渦淮泗清新莊閘正當二水之口河淮旣合昔之爲沛縣患者今移淮安矣因請於新莊更置一渠立閘以資蓄洩從之十六年冬從總河副都御史于湛言開地丘店野雞岡諸口上流四十餘里由桃

園集丁家道口入舊黃河截渦河水入河濟洪十八年總河都御史胡纘宗開考城孫繼口孫祿口黃河支流以殺歸睢水患且灌徐呂因於二口築長堤及修築馬收集決口二十年五月命兵部侍郎王以旂督理河道協總河副都御史郭持平計議先一歲黃河南徙決野雞岡由渦河經亳州入淮舊決口俱塞其出孫繼口及考城至丁家道口虞城入徐呂舊亦僅十之二持平久治弗效降俸戴罪以旂至上言國初漕河惟通諸泉及汶泗至景泰弘治間黃河自至徐有貞白昂劉大夏力排之不資以濟運也以其勢猛水濁遷徙不常害多而利少今幸黃河南徙諸閘復舊宜濬山東諸泉入野雞岡新開河道以濟徐呂而築長堤沛縣以南聚水如閘河

制務利漕運而已明年春持平請濬孫繼口及扈運口李景高口三河使東由蕭碭入徐濟運其秋從以旂言於孫繼口外別開一渠洩水以濟徐呂凡八月三口工成以旂持平皆被獎遂名以旂還未幾李景高口復淤先是河決豐縣遷縣治於華山久之始復其故治河決夏邑亦遷其城及野雞岡之決也鳳陽沿淮州縣多水患乃議徙五河蒙城避之而臨淮當祖陵形勝不可徙二十四年冬巡按御史賈大亨請勅河撫二臣相度遷否之宜且亟濬碭山河道引入二洪以殺南注之勢詔下河撫河道濬而臨淮不徙二十六年秋河決曹縣水入城二尺漫金鄉魚臺定陶城武衝穀亭然運河不淤總河都御史詹瀚請於趙皮寨諸口多穿支河以分水勢

詔可三十一年九月河決徐州房村集至邳州新安運道淤阻五十里總河副都御史曾鈞上治河方略乃濬房村至雙溝曲頭築徐州高廟至邳州沂河大學士嚴嵩等言徐邳十七州縣被水乞遣大臣出賑而急濬黃河下流令水歸故道於是鈞上言劉伶臺至赤晏廟凡八十里乃黃河下流頃爲淤沙壅塞以致奔潰此疏濬所最先者次則草灣老黃河口衝激滄沒安東一縣亦當急築旣成之後宜築長堤磯嘴以備衝激又三里溝新河口視舊口水高六尺開舊口有沙淤之患而爲害稍輕開新口未免滄沒之虞而漕舟頗便宜暫閉新口建置閘座且增築高家堰長堤石砌新莊諸閘以遏橫流帝命侍郎吳鵬賑災戶而悉從鈞奏三里溝新河者督

漕都御史應欝以黃河入海下流澗口安東俱漲塞河流壅而漸高瀉入清河口泥沙停淤屢濬屢塞欲使黃河毋入清河口然鑿澗口疏支河則工鉅未克而溝在淮河入流黃河未合之上故閉清河口而開之使船由通濟橋遡溝出淮河以達黃河者也時濬徐邳將訖工一夕水湧復淤帝用嚴嵩言遣官祭河神而鵬鈞復其奏請急築濬草灣劉伶臺建閘三里溝迎納泗水清流以時啓閉且濬徐州上流開封以下支河一二令水分殺其冬漕河工竣進鈞秩侍郎三十七年七月曹縣新集淤新集地接梁靖口歷夏邑丁家道口馬牧集韓家道口司家道口牛黃垌趙家圈至蕭縣薊門出小浮橋此賈魯河故道也自河患急別開支河出小河以殺水勢

而本河漸澀至是遂決趨東北段家口析爲六支曰大溜溝小溜溝秦溝濁河胭脂溝飛雲橋俱由運河至徐洪又分一支由碭山堅城集下郭貫樓又析五小支曰龍溝母河梁樓溝楊氏溝胡店溝亦由小浮橋會徐洪而新集至小浮橋故道二百五十餘里遂淤不可復矣自後河忽東忽西靡有定向水得分瀉者數年不致壅潰然分多勢弱淺者僅二尺識者知其必淤至四十四年七月河決沛縣上下二百餘里運道俱淤全河逆流自沙河至徐州河俱入北支至曹縣棠林集已下向北分二支南一支遶沛縣戚山楊家集入秦溝至徐北一支遶豐縣華山東北由三教堂出飛雲橋又分十三支或橫絕或逆流入漕河至湖陵城口散漫湖坡達於徐州

浩渺無際而河變極矣乃命朱衡爲工部尚書兼理河漕又以潘季馴爲僉都御史總理河道明年二月復遣工科給事中何起鳴往勘河工衡巡行決口舊渠已成陸而盛應期所鑿新河故跡尚在地高河決至昭陽湖不能復東乃定計開濬而季馴則以爲新河土淺泉湧勞費不貲留城以上故道初濬可復也由是二人有隙起鳴至沛還上言舊河之難復有五黃河全徙必殺上流新集龐家屯趙家圈皆上流也以不貲之財投於河流已棄之故道勢必不能一也自留城至沛莽爲巨浸無所施工二也橫亘數十里褰裳無路十萬之衆何所棲身三也挑濬則淖陷築岸則無土且南塞則北奔四也夏秋淫潦難保不淤五也新河開鑿費省且可絕後來

潰決之患宜用衡言開新河而兼採季馴言不全棄舊河廷臣議定衡乃決開新河時季馴持復故道之議廷臣又多以爲然遂勘議新集郭貫樓諸上源地衡言河出境山以北則開河淤出徐州以南則二洪洞惟出境山至小浮橋四十餘里間乃兩利而無害自黃河橫流碭山郭貫樓支河皆已淤塞改從華山分爲南北二支南出秦溝正在境山南五里許此誠運河之利也惟北出沛縣西及飛雲橋逆上魚臺爲患甚大朝廷不忍魚沛民橫罹水災拳拳故道命勘上源但臣參考地形輿論有五不可自新集至兩河口皆平原高阜無尺寸故道可因郭貫樓抵龍溝頗有河形又係新淤無可駐足其不可一也黃河所經鮮不爲患由新集則商虞夏邑受

之由郭貫樓則蕭碭受之今改復故道則魚沛之禍復移蕭碭其不可二也河西注華山勢若建瓴欲從中鑿渠挽水南向必當築壩橫截過其東奔狂瀾巨浸爲力甚難其不可三也役夫三十萬曠日持久騷動三省其不可四也大役踵興工費數百萬一有不繼前功盡隳其不可五也上源之議宜罷惟當開廣秦溝使下流通行修築南長堤以防奔潰可以甦魚沛昏墊之民從之衡乃開魚臺南陽抵沛縣留城百四十餘里而濬舊河自留城以下抵境山茶城五十餘里由此與黃河會又築馬家橋堤遏河之出飛雲橋者趨秦溝以入洪於是黃水不東侵漕道通而沛流斷矣方工未成河復決沛縣敗馬家橋堤論者交章請罷衡隆慶元年五月衡季馴

以工成報羣議乃止加衡太子少保始河之決也支流散漫遍陸地旣而南趨濁河迨新河成則盡趨秦溝而南北諸支河悉併流焉然河勢益大漲三年七月決沛縣自考城虞城曹單豐沛抵徐州俱受其害茶城淤塞漕船阻邳州不能進已雖少通而黃河里橫溢沛地秦溝濁河口淤沙旋疏旋壅朱衡已召還工部及總河都御史翁大立皆請於梁山之南別開一河以漕避秦溝濁河之險後所謂泃河者也詔令相度地勢未果行四年秋黃河暴至茶城復淤而山東沙薛汶泗諸水驟溢決仲家淺運道由梁山出戚家港合於黃河大立復請因其勢而濬之是時淮水亦大溢自泰山廟至七里溝淤十餘里而水從諸家溝傍出至清河縣河南鎮以合於

黃河大立又言開新莊閘以通回船復陳瑄故道則淮可無虞獨黃河在睢寧宿遷之間遷徙未知所定泗州陵寢可虞請濬古睢河由宿遷歷宿州出小浮橋以洩二洪之水且規復清河魚溝分河一道下草灣以免衝激之患則南北運道庶幾可保時大立已內遷方受代部議令新任都御史潘季馴區畫而黃河當九月中復決邳州自睢寧白浪淺至宿遷小河口淤百八十里糧艘阻不進大立言比來河患不在山東河南豐沛而專在徐邳故先欲開泇河口以遠河勢開蕭縣河以殺河流者正謂浮沙壅聚河面增高爲異日慮耳今秋水洊至橫溢爲災權宜之計在棄故道而就新衝經久之策在開泇河以避洪水乞決擇於二者部議主塞決口而令

大立條利害以聞大立遂以開泇口就新衝復故道三策並進且言其利害各相參會罷去策未決而季馴則主復故道時茶城至呂梁黃水爲兩嵯所束不能下又不得決至五年四月乃自靈璧雙溝而下北決三口南決八口支流散溢大勢下睢寧出小河而匙頭灣八十里正河悉淤季馴役丁夫五萬盡塞十一口且濬匙頭灣築縷堤三萬餘丈匙頭灣故道以復旋以漕船行新溜中多漂沒季馴罷去六年春復命尚書衡經理河工以兵部侍郎萬恭總理河道二人至罷泇河議專事徐邳河修築長堤自徐州至小河口三百七十里并繕豐沛大黃堤正河安流運道大通衡乃上言河南屢被河患大爲堤防今幸有數十年之安者以防守嚴而備禦素

也徐邳爲糧運正道旣多方以築之則宜多方以守之請川夫每里十人以防三里一鋪四鋪一老人巡視伏秋水發時五月十五日上堤九月十五日下午堤願攜家居任者聽詔如議六月徐邳河堤工竣遂命衡回部賞衡及總理河道都御史萬恭等銀幣有差時神宗已卽位恭上言徐以上河廣廣則水有所涵而滌洄徐以下河狹狹則水無所容而泥溢欲河不爲暴莫如令河專而深欲河專而深莫如束水急而驟束水由地中舍堤無策前都御史季馴議開百里故道給事雒遵議築三百里長堤皆謂費財且無益於河獨先皇帝俞行令臣等畫地募夫期六十日費三萬兩堤工已成河流無阻乞獎各官勞勩故有是命是歲御史吳從憲言淮女而上

清河而下正淮泗河海衝流之會河潦內出海潮逆流停蓄移時沙泥旋聚以故口就壅塞宜以春夏時濬治則下流疏暢汎溢自平帝卽命衡與漕臣勘議而督理河道署郎中事陳應薦挑挖海口新河長十里有奇濶五丈五尺深一丈七尺用夫六千四百餘人衡之被召將還也上疏言國家治河不過濬淺築堤二策濬淺之法或爬或撈或逼水而衝或引水而避此可人力勝者然茶城與淮水會則在清河茶城清河無水不淺蓋二水互爲勝負黃河水勝則壅沙而淤及其消也淮漕水勝則衝沙而通水力蓋居七八非專用人力也築堤則有截水縷水之異截水可施於閘河不可施於黃河蓋黃河湍悍挾川潦之勢何堅不瑕安可以一堤當之縷水

則兩岸築堤不使旁潰始得遂其就下入海之性蓋以順為治非以人力勝水性故至今百五十年為永賴焉清河之淺應視茶城黃河漲落時輒挑河潢導令淮水衝刷雖遇漲而塞必遇落而通無足慮也惟清江浦水勢最弱出口處所適與黃河相值宜於黃水盛發時嚴閉各閘毋使沙淤若海口則自隆慶三年海嘯壅水倒灌低窪之地積淤雖洩宜時加疏濬毋使積塞至築黃河兩岸堤第當縷水不得以攔截為名疏上報聞而已

明史藝文志

明史藝

志第二十三終

寬政

