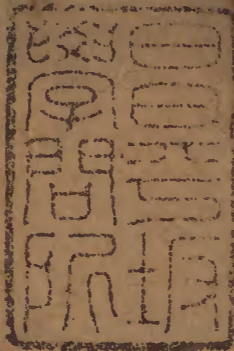


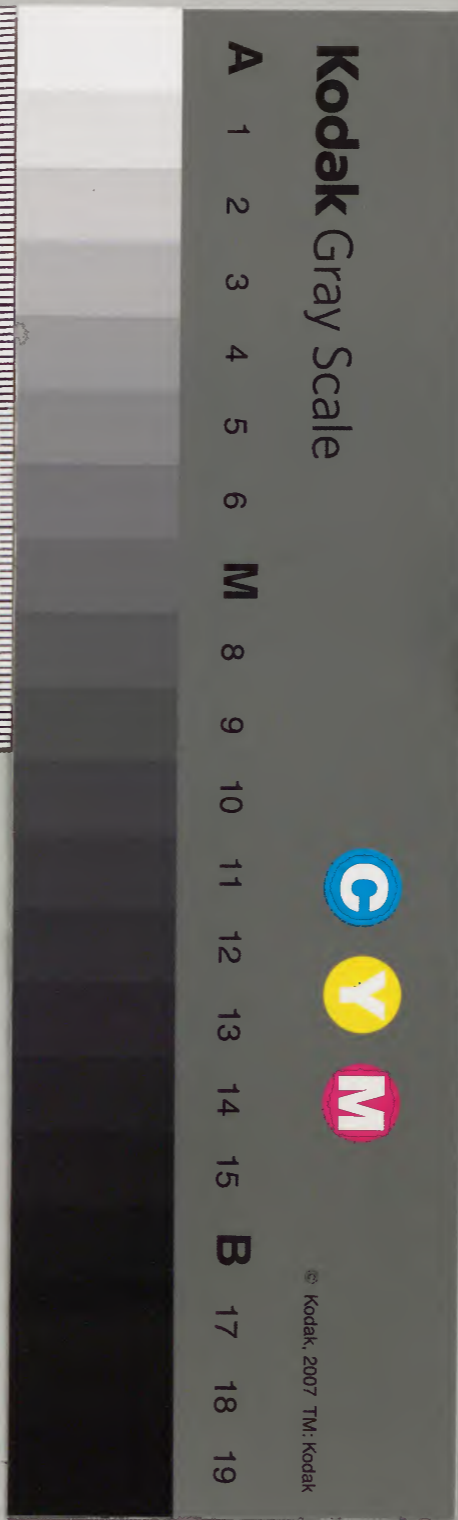
鴈山志 坤



漢書門	
二	三
一	五
二	八
冊架	函號類

庫文閣内	
九	二
三	三
函	五
一	八
冊架	冊號類

内閣文庫	
番號	漢 2358
冊數	2 (2)
函號	293 72



綴じ部(喉部分)の文字など開きが不鮮明な箇所あり



詩文卷之四

詩

五言絕句

淺草文庫

宋

能仁賜額

王十朋 號梅溪宋北

不到能仁久欣聞賜額還浮雲已過眼依舊好青山

國朝

望鴈山

黃綰 尚書黃岩人

盤領秋烟外亂峯霄漢邊遙知湖水曲留我釣魚船

羅漢洞

張池 台州人

空山留幻跡天壁立高臺海闊月初上水流花正開

石梁

韋商臣 宋政嘉興人

巖際石梁橫崑中石髓溜我來秋氣涼天光滿幽竇

龍湫

吳玄會 號五松應天判萊清人

白日飛寒練青天下玉虹誰將廬阜境移入鴈山中

憶山

侯一元 號二谷布政樂清人

黽勉辭名山數日仍在眼遙羨山中人初不出戶限

度謝公嶺

蔣國輔

登登緣澗嶺謝守昔年開欲賦懷賢調慙無一斗才

照膽潭

蕭廩 號允隅侍郎江西萬安人

紺碧一泓水淪漣百尺潭洗心居已靜照膽自生寒

靈峰洞

懸燈入靈岩中有應真跡五老列蒼屏似與開雲笈

仙人橋

一片敝虛明渾淪無點沬誰將神斧開却駕飛雲過

響巖

峭壁倚天開空谷貯清響不信少文琴能徹鈞天上

展旗峰

龍旗掣海雲誓掃三韓宅席捲向名山早已來重譯

天柱峰

一柱自高、四壁渾無倚莫咲麤頑安天地期終始
獨秀峰

拔地起孤根插天成獨秀剋頂金石姿未許濤靈驚

玉女峰

玉女竚靈山含睇在遐舉許汝駕雙鸞更莫行雲雨

龍鼻水

龍在天地間存神還廢耳任鑿一竅開混沌何曾死

剪刀峰

天孫有持軸雲漢幾昭宣吾欲施裁剪還歸象帝先

度馬鞍嶺

欄羅陟崔嵬列屏開石室中即上世人彷彿曾相識

大龍湫

誰信一勺水而能藏蛟龍有時驚人語飛瀑滿晴空

宿能仁寺

竟日行雲霧薄暮倚新晴自咲車前雨催耕更洗兵

早行鴈山

藍輿初入谷拂面雨聲來任汝吹多少吾心豈易回

老僧岩

老僧面壁觀車馬紛來往心景了不關莫更加清賞

石梁洞

昔年來古洞雨急興先關此日非前度心空境自閒

十言絕句

宋

過靈岩寺

呂夷簡

淨名菴下靈巖路峻壁層崖倚半空最愛老僧年八
十一生長住翠微中

過鴈山

王梅溪

三宿山中始出山出山心尚在山間浮名奪我林泉
趣不及高僧一味閒

又

清秋天氣過山中征鴈行人路不同從此又勞千里

雁山志卷四
翼傳書來往浙江東

過靈岩

豕在梅溪水竹間
穿雲躡屐可曾閒
鴈山新入春遊
眼却笑平生未見山
洞中大士半千身
住世端能了世因
應笑玉簫臺下
客馬蹄長踏利名塵

過靈峯

三宿靈峯不為禪
茶甌隨分結僧緣
明朝杖屨丹丘
去帶得烟霞過海船

龍鼻水

石梁雙合夾蜿蜒
中有飛來萬斛泉
一竅涓涓通海
眼時興雲雨擁高禪

過淨名

淨名却見老維摩
謂長老顏公道眼相看語不多
待我衣

冠掛神武杖藜來
此老巖阿

谷中有月露蛾眉
新月洞水織珠簾更絕竒
水簾谷滿目

峯巒觀未盡
有僧攜紙覓題詩

送夏元鼎歸鴈山

真西山

嗟我深局五柳門
無從相與細論文
會須脫履置塵
去鴈蕩山頭或見君

元

送輔賢出山作首尾吟

李孝光號五峯者
作郎樂清人

儒官不畏簡書催
拄杖休驚石上苔
行到水窮雲起處
路從四十九盤來
客向人猶愛話蕭臺

贈靈岩秀禪師

北林日午煖如烘
盡日溪行曲折中
自愛敲冰看魚上山頭
樹影落溪紅
密色都無霜露氣
辟間看此一枝筇
平霞室裏論文

酒未信闌黎飯後鍾

雪屋為通上人之第作

倒挽天河轉翠微
玉虬鱗甲滿天飛
道人結屋東邊住
愛看晴花不掩扉

國朝

入鴈山

朱書卿樂清人

雙鷲峯下踏莓苔
鳥道斜經五老臺
長嘶一聲風滿壑
半天羅漢洞門開

遊鴈山

鄭善夫中福建人

昔年夢上百尋臺
薄海鯨波天地回
四十九盤東向

立鴈山猶是夢中來

龍湫和韻

朱濂樂清人

竹下烟浮僧煮茶
草邊風軟是韶華
芒鞋無數看山
客瀑布巖前數落花

寄題鴈山書院

夏言

號桂洲少卿蘇木子
太師江西貴溪人

聞君書院鴈山中
却在西岩第幾峰
何日青鞵訪靈
谷白頭端拜蕩南翁

和尚巖

裴紳

號石山御史
山人

一僧兀坐似安禪
日炙風吹不計年
錫化空山應有
待乘龍還許到西天

石梁

石梁突起半山空
冷冷鳴泉瀉洞中
古木煙深藏虎
穴靈潭無底長蛟龍

土女峯

玉顏何必要濃粧
獨立青霄出洞房
不效巫山神女
夢為雲為雨媚襄王

鴈山四絕

廖希顏

號東雲峯
湖廣人

千尋瀑布瀉芙蓉
一派銀河走玉龍
疑是天孫裁素
練面前遺下剪刀峯
剪刀峯高千仞巍
剪下天孫雲錦機
不見崑崙前瀑布

縷至今搖颺如絲飛

靈峯無主野蒿開藤老雲深半古苔只有雙鸞不飛

去月明僊子洞簫來

猿聲鳥語道邊聞水色嵐光樹沙分煠盡長空飛白

鵲天風吹散石梁雲

梅兩岩

王獻芝 號 州人

寒谷銀河瀉九天瀟瀟細雨弄厓前海風狂激晴嵐

滿洗出含珠對月圓

僊人橋

吳綸 尚書謚恭毅 清人

兩厓排闥倚天高上駕橫空一玉橋為有廣寒宮裡

客往來經過在雲霄

展旗峰

天造旌旄出地間萬年樹立鎮山關無心雲霧間舒

卷有影龍蛇自往還

登龍湫背

王健 號鶴泉少卿永 嘉人

萬仞危峰半倚天白雲簇擁紫金蓮順風直上龍湫

背疑是乘龍到日邊

龍湫二絕

萬疊盤桓尋雁宕千尋飛洒對龍湫雷霆地激澄潭

起河漢天迴絕壁流

拔地萬重青嶂立懸空千丈素流分共看王女機絲
挂暎日還成五色文

次鶴泉上龍湫背

朱守宣

號靈谷知州樂清人

使節扶搖自九天錦衣照耀鴈池蓮山人不預龍門
約望見星槎犯斗邊

龍湫

李頌樂清人

玉龍千尺噴靈湫萬丈銀河瀉碧流乘興縈迴躋絕
頂恍疑有路接瀛州

天柱峯

侯一元

寥寥萬仞卓雲空黃道低分彩翠中惟得地維長不

缺千山雄壓海門東

玉女峯

行雲飛盡鴈湖巔玉女明粧尚儼然自是天皇卷衣
伴錯教人賦洛神篇

龍鼻水

林大春

號石洲提學朝陽人

絕磴懸崖隱萬峯長空昨夜起蛟龍真形化作靈石
石噓氣猶成玉露濃

靈峯洞

仙子何年闢洞天手持雙斧下蒼煙簷前時許金莖
滴為種華山玉井蓮

僧抱石

何鏗

號濱岩

州人參政處

面壁嘗攀少室龕鄉山重見倚江潭如何要解西來

意折韋南游更再三

余往游嵩山少室上達摩洞見立石向壁儼然一僧也余鄉括

蒼山有石僧立江干今又見此石豈處處示人習靜耶

龍鼻水

趙性魯

號疊巖大理寺副樂清人

顛顛勻圓走王孟卧龍鼻觀瀉明珠會看白日擎雲

去一洒甘霖四海蘇

大龍湫

王叔果

號西華憲副永嘉人

澗道秋生松檜風水花飛墮綠雲中未論天外招黃

鶴且向尊前看白虹

又

懸崖飛瀑信奇哉天矯乘風萬伏迴疑是天孫張正

練剪刀側立若為裁

靈峯洞

古洞穿窿迥絕塵奇峯環列翠嶙峋朱欄窈窕憑雲

架漫向名山結勝因

又

縹緲連峯望不分崆峒誰鑿掩解雲不聞海上歸黃

鶴試向崖端辨赤文

靈巖寺

上谷何年建化城諸峯羅立似相迎老猿引子窺人
過好鳥呼朋隔樹鳴

又

排雲玉筍聳遙岑獻秀爭奇總會心安得昔人驅石
法稍移一二鎮園林

登龍秋背

李勅樂清人

盤紆鳥道上青天萬朶真疑太華蓮自笑野人狂太
甚春風三宿白雲邊

龍秋

林大春

千年幽勝擅南岷萬里常雲枕碧流氣動若為丹鳳
舞秋深坐使白猿愁

石梁洞

石梁飛渡自天台誰復移之此地來歲久渾如枯樹
色天寒忽見野梅開

觀大龍湫漫興

黃猷吉號兩泉
山陰人

百年幾度雁山遊我為膏中萬斛愁天上斗槎真可
握等閒酌盡大龍湫

出鴈蕩山見海舟行口占

十日山行不見舟出山晴海望如秋片帆搖曳來何
處好是逢仙返十洲

天柱峯

張國紀 安吉人

萬丈孤高天柱峯仙人曾此架長虹不周未必傾西北只為秦王到海東

五日雨游鴈宕解疑山靈兼柬龍塘憲使

簫廩號允隅侍郎江西萬安人

生平守朴更棲玄擬向名山早結緣嘉節屢虛三過

後余廿年游宦過家僅三遇立節勝游還咲十年前過老僧岩遇雨

而塵容俗狀君應憎獻巧迴竒我亦憐賴有雨雲時

擁護不妨賓主兩無嫌

留駕蒼虬百二間華吳真對斗雲間竭來海上春皮

靜喜見山中葉草殷

一雨豈堪回俗駕雙旌先已度靈關游人莫嘆衝泥

險且為三農一解頰

渭曲相逢眼倍明十年還共海山行千峰過雨旌旗

淨萬壑流泉鼓角鳴

鴈度嶺雲開洞府龍飛岩瀑接滄瀛縱言佳景堪留

客俯仰乾坤別有情



五言律

宋

重遊鴈山

呂夷簡

往年遊海嶠上徹最高層雲外疑無路山中忽見僧
虎蹲臨澗石猿掛半巖藤何日拋龜紐孤峯上再登

大龍湫

趙師秀

一派落寒空如何畫得同高風吹作雨低日射成虹
西域書曾說先朝路始通或言龍已老出處別為宮

鴈山寶冠寺

行向石闌立清寒不可云流來橋下水疑是洞中雲

雁山志卷四
欲住逢年盡因吟過夜分蕩陰當絕頂一鴈未曾聞
方虛谷曰杜荀鶴祗應松上鶴便是洞中人此三
四亦相犯五六有味

遊鴈蕩

康惇

不怕石頭滑來為鴈蕩行平生夢不到今日眼逾明
未歷千峯秀先逢一段清遍觀從此始着脚履崢嶸

石門菴即今石門寺

翁靈舒

山到極深處石門為地名嵐蒸空寺壞雪壓小菴清
果落羣猿拾林昏獨虎行一僧何所得高坐若無情

壽昌道中

清遊從此始過處必須看背日山梅瘦隨潮海鴨寒
平途迷望闊峻嶺疾行難聽得居人說今年冬又殘
按壽昌詩本非鴈山作以方虛谷遊鴈山選此二
詩故附于此

龍湫觀瀑

晁端彥

萬丈龍湫水飛流翠壁開始疑河漢落翻若海潮來
飄灑四時雪喧聞萬壑雷廬山吾未到氣象勝天台

靈岩靈峯

戴復古號石屏黃岩人

駭見二靈境山林體勢豪插空天柱壯障日石屏高
一覽勝苦不足登危可憚勞白雲飛動處絕壁走猿猱

淨明

林巒相掩映崑谷獨玲瓏下置維摩室上通龍伯宮
靈珠四時雨秋水一簾風甚欲觀新月山高脚力窮

鴈山

左緯號委羽黃岩人

亂山無限好幽徑有時迷石骨秋偏瘦松稍老却低
天寒聞鴈過月白見鳥栖海上知名地無人識馬蹄

龍湫

郭君舉

絕頂龍君宅深疑與海連飛來千丈瀑下潤幾桑田
暎日虹霓壯隨風雪霰圓高寒吟未穩欲去復迴旋

觀音岩

上得馬鞍嶺奇峯應接頻遙看孤絕處分現普陀身
納月瓶泉冷嬌春柳黛新却疑吳道子貌出此岩真

天聰洞

混沌何年鑿天聰亦強名我疑龍窟宅人說鬼經營
梯向岩邊架雲從洞裏生此行頑健甚脚力十分輕

維摩室

未問維摩疾因叅不二門一龕間日月方丈別乾坤
風落巖花煖雨晴山鳥喧何當分半席默坐聽潺湲

巖居僧

趙師秀

開扉坐石層盡日少人登一鳥過寒木數花搖翠藤

茗煎冰下水香炷佛前燈我亦逃名者何因似此僧

元

代送彥明

李五峯

詩舸幾時發秋風海水腥雲分鴈蕩路江繞蛞蝓亭
大府文星聚名山僧氣靈憑君道問訊無恙讀書螢

能仁方丈

朱希晦 號雲松
樂清人

山中松桂老濃翠鬱紛紛水壯蛟龍氣風高鴻鴈羣
浮嵐晴後見踈磬夜深聞却憶龐居士衰年屏俗氛

淨名寺

繞入清涼境憑高意豁然山橫烟簇簇溜滴雨洎洎

靜坐維摩室因叅達磨禪奏名人已遠遺像閱千年

國朝

宿靈峯寺

黃璨 中書永嘉人

尋幽來此地四顧冷於秋愛靜經三宿偷閒約再遊
僧今無白足佛古尚青頭歸路鐘聲外遙登十里舟

大龍湫

鄭少谷

瀑布飛不徹大聲空谷哀青天下河漢白日奔風雷
潭穩蛟龍定歲陰鴻鴈來方岩倚天畔吾志在崔嵬

宿能仁

王獻芝

空山飛野火千朵石芙蓉宿氣分禪榻湫雲鎖寺峯

夢驚靈運草心憶了公松落葉飛泉石翻疑雨意濃

龍鼻崑

裴紳

真境中天迴烟封古洞深石龍懸漱玉風礪坐鳴琴
盛有青雲氣寧忘霖雨心願將一滴水直擬滌凡襟

鴈山次韻

王俊 主事福建人

萍蹤多舊友登覽此時懷勝槩千年在浮生幾度來
飛泉懸石瀉翠壁拂雲開不盡登山興新詩取次裁

能仁

孔天胤 魏文谷提
山西人

夕陽下山坂旅宿山門禪窻暝垂崑樹庭昏帶雨烟
力疲甘宴處氣熱喜涼泉時有玄猿嘯空惟復不眠

過丹芳嶺

吳綸

每過丹芳嶺蜿蜒七七蟠身登三島外足躡五雲端
素練懸厓瀑瓊珠漱石湍入林暑氣薄秋滿萬山寒

再過丹芳嶺

千古丹芳嶺遊人去又來霜楓紅似錦春樹綠於苔
幽鳥逢人語寒花待日開風光還復舊正遇一陽回

靈峯

蕭一中 副使

靈洞撐天立門開石竇新岩花晴滴露洞草歲常春
却愧登臨晚無妨眺望頻風塵苦牢落何日可還真

大龍秋

飛瀑沿崖下風飄亂作絲蛟龍翻石窟烟霧起滄池
天地精靈洩乾坤造化奇靜看聊自得清興獨題詩

能仁寺

路向五峯轉人從天柱來梵宮凌漢起盤嶺倚雲開
白日曇花落青天鸚鵡哀壯懷知不減迥迥通三台

靈崑

夏錕

號赤城評事
臨海人

僧迓緇頻見峽開青不關奇峯立五六遠客笑中間
朗月待今夜美人期此山短歌招玉女雙跨紫鸞還

石門次韻

黃綰

曉日開銀闕晴川看躍魚須維溪上艇來讀壁間書

猶恨衡門遠那同太古居何時結茆屋共倚翠屏虛

龍湫寺

李顯

號臺南副都御史
樂清人

偶到龍湫寺來參諾詎那迴流翻石壁飛瀑下銀河
瑤草迷丹竈奇峯擁翠螺茲遊諧夙願便欲住山阿

靈崑次嚴二守韻

施悌

號鶴洞序班黃崑
人

五馬巡行地乘間共此遊雨餘芳草合雲起亂峯幽
秘巖開千古奇觀界二州鎮山有玉帶應為洞門留

遊蕩北最高峯

陳亶

號芝南御史樂清
人

幽尋來蕩北遐眺滿天東海色浮元氣湖光照遠空
世途傷老馬吾道在冥鴻此日陪蓮社長年任轉蓬

大龍湫

汪文盛

號白泉都御史
湖廣崇陽人

石迳尋幽入陰崖瀑布懸迸空花作雨灑迥玉為泉
雲擁蒼龍氣風搖白鶴烟觀瀾絕壁下望海萬山巔

大龍湫次韻

朱諫

號蕩南知府樂清人

白雪無春夏明河若倒懸忽添花外雨散作地中泉
潤氣滋丹壁餘氛入紫烟瑤池浴斜日如在閨風巔

靈峯寺

舊日峯巒在今來殿宇非烟霞全不減松竹自相依
古道沿溪出殘僧乞食歸晚來鐘磬少惟見白雲飛

龍湫道中

徐衍

號宗梅舉人樂清人

長薄帶寒湫雲深一徑幽茆茨隱松竹烟火隔林丘
日落風初起山空水自流悠悠人境外有路接瀛洲

秋夜宿龍湫古寺贈上人

陳秋

號后溪署
丞樂清人

絕壁俯寒湫禪房一徑幽山空涼露下天近火星流
水壯蛟龍氣風高鴻雁鳴

宿靈崑寺

朱守喬

樂清人

攬結靈巖秀沉潛爽氣中雲移峯欲隱霞落嶂猶紅
變幻珍竒態縱橫造化功月明蓮宇靜慘淡是僊宮

曉入能仁寺

朱玄操

樂清人

空山尋梵宇初日照林丘鐘磬隨風度雲霞拂曙流

森松不受暑碧樹正宜秋意到無言坐清猿嘯未休

遊能仁寺

陳士舉號五山教諭樂清人

偶來尋勝槩長嘯入松關小憇林間寺遙看天畔山
鶴眠清晝水僧倚碧窗閒歸路斜陽外微茫紫翠間

靈岩

侯二谷

亥徑重重起看山面面殊書從丹洞秘峰入紫霄無
候鴈雲中斷驚猿月下呼悠然赤水宴何處訪玄珠

六賢祠

倦仰成千載停車展六賢文垂麟史後功契馬圖前
浩渺雙龍瀑孤高一柱天春遊成怵惕川上惜流年

次文谷

范惟一號中方提學直隸人

一入能仁寺如叅不二禪法輪流落日梵語和鳴泉
石抱雲邊海窻含樹杪烟偶來幽意恹詎是故留連

宿能仁寺

卞錫號豹山進士直隸人

梵宇停征蓋鐘聲入暮禪閑雲歸古岫峴石枕清泉
塵慮消幽境高懷薄紫烟鈎簾回首處山色與天連

宿能仁寺

陳洪濛

已攬靈峯秀還來謁四禪亂山齊捧日幽谷靜含烟
瀑布晴飛蜃林端夜嘯高未從覓歸路下榻可忘年

宿能仁寺

陳錫號南衡進士台州人

山迥寒侵夜松疎月近禪短橋迴落馬細石漱流泉
霜葉濃催酒秋衣薄逗烟祥雲峯外望飛鴈與天連

宿能仁寺次文谷韻

葉世德 號文溪舉人

勝地逢佳節空林一問禪偕行無俗侶滌慮有清泉

古岫歲丹室奇峯吐白烟莫言茲境外更有十洲連

過鴈山

王曉 號小田御史

虛亭觀瀑布潭水何冷冷鼓吹蛟龍見天風晝雨冥
慈航憐野衲繡斧失山靈他日應傳說逢人此地經

又

靈巖有古洞陟險一登我水響山棚滴天光石壑開
此中信真境何處訪蓬萊可恨身為役夕陽下坂催

靈峰迴文一首

盧安甌 雁山人

融之日暖值遊人逸徑花陰柳色新峰峻聳厓松鬱
鬱洞深龍穴石磷磷龍潛澗底雲籠日鶴啖林中鳥
弄春逢境妙歌人意夷紅桃對飲喜精神

大龍湫

遍覽奇觀陟厓巖忽驚飛練半空懸佇看不盡無窮
趣欲坐那亭住百年

龍鼻水

誰幻青龍蟄翠岫天然頭鼻縱奇觀想渠不遂施霖

兩為惜蒼生涕不乾

遊雁山

李宗吾 序班樂清人

因尋雁蕩步溪橋萬像森羅倚碧霄
卓筆題來龍水渴展旌遊過洞
風滿乾坤有意開吟咏花柳無私入
望遙始信一生看不足老僧雲外漫相招

又

昔年雁蕩曾聞耳今日龍湫入眼明
地折東南山斷勢江流吳越水分清
層巒邃谷難窮盡怪獸珍禽未識名
欲把新詩收勝槩雲深重問白頭僧

七言律

宋

荅樂清尹周邠寄鴈山圖

東坡

指點先憑採藥翁丹青化出大槐宮
眼明小閣浮煙翠齒冷新詩嚼雪風
二華行觀雄陝右九仙今已壓京東
此生賸有看山分已覺温台落手中

又

西湖三載與君同馬上塵埃鶴入籠
東海獨來看日出石橋先去踏長虹
遙知別後添華髮時向尊前說病翁
所恨蜀山君未到他年攜手醉郫筒

迎趙清獻公遊鴈蕩

石景立郡守

鴈蕩天台路險艱多應特地隔塵寰不辭登陟來千里為是東南第一山爭望台星從海上方知蓬島在人間武林二老圖中見重惜官師遠莫攀

約遊鴈山

宋趙抃太子少師謚清獻衢州人

自諳趨拜力惟艱柯嶺歸來遠帝寰抱甕不能師老圃驅車猶足訪名山魚書入手殷塵後鴈字排空香謁間多謝主人期我意謝公遺迹願追攀

淨名寺

周邠

水簾谷口瀑泉飛金鼎峯前玉骨竒入院未登居士榻升堂先謁贊皇祠菴開明月長圓滿路插重雲半嶮巖杖履偶來聊宴坐徘徊不厭出山遲

西瀑布

梅溪

靈源東接鴈池遙裂石崩崖下九霄雲斷青天倚長劒月明泉室掛生綃江聲雨勢三秋急雪片冰花五月饒休勒移文北山去他年來赴石梁招

卓筆峯

束縛真憑造化功巍巍直氣貫鴻濛雨將苔色生彤管山吐虹光遶兔鋒未數如椽曾入夢誤疑怪事尚書空士人毛穎多榮辱恩寵纔衰便不同

雙鷲峯

赤袖降瑞奠坤維秦女吹簫度翠微影落寒潭疑對
舞身橫雲漢欲同飛太古胚胎憑氣母何年斧鑿備
毛衣丹山威鳳思僚佐萬一相從覽德墀

送劉方叔李文仲遊鴈山

一客騷腸不耐秋飄然躡屐去尋幽蕩中若要窮青
眼岩下先須問白頭詩社不容添異姓名山應豈過
清流會須乘興天台去滴水桃花訪舊遊

瑞鹿寺

晁端彥

古寺無碑幾歲年墜廊兩積翠苔鮮御花瑞鹿今何
在飽飯殘僧不解禪泉繞竹間聲漱玉柱標雲外勢
擎天停車欲了痴兒事借得晴窻隱几眠

元

瀑布

陳太希

剪刀峯畔蜿蜒宅噴薄銀河下翠微天上但聞風雨
至岩前長見雪霜飛千尋玉繭牽春浪五色珠璣弄
夕暉底事山童催我去不知到此欲忘歸

鴈山次韻

李五峯

竹杖芒鞋去去賒一春紅到杜鵑花山柵雨暗蛇如
樹石屋春深燕作家老父行尋靈運屐道人喚喫趙

鳳山志卷四
州茶明朝塵土芙蓉路猶憶山僧飯一麻

贈國性菴入鴈山次韻

銅杖彭鏗響白雲山之南北水之瀕玄猿白鶴愁行
客紫翠三山寬下應真藥老雲根幾萬本天開石髓又
千春却還有客來相訪已與先生隔一塵

遊雙峯寺贈覺上人

茶具酒壺從兩童入山慎莫作匆匆雪消新水鴨頭
綠沙煖小捩猩血紅喜意人生行樂耳只今杯酒與
君同依依藍玉亭前路他日重來憶遠公

和遊鴈蕩

峽中鍾磬十八寺山腹茅茨三兩家雨後亂溪青似
髮霜前病葉赤於花懸崖萬仞塗猩血怪石千株錯
犬牙牢絆芒鞋行一月出山慎勿向人誇

又

北鴈山中路詰曲夕陽木杪見人家筍輿穿樹驚霜
葉桐杖敲雲損土花白鴈秋高還蕩頂流螢月黑出
簷牙匆匆但得皮膚耳出外逢人莫浪誇

遊鴈山能仁寺

吳學禮

興國年間路始開前朝碑墨半蒼苔鴈橫蕩月驚寒
到僧踏湫雲看瀑來一嶺暫教靈運識萬松都是了

公裁此行曾共秋風約說與山猿不用猜

簡五峯

楊鐵崖名維禎

鳳凰西風吹葛衣鴈蕩落月照松扉
夢登玉女夜吟句哭到金人秋作歸
海棠紫芽如蜜脆山柑黃顆待霜肥
今年預報李夫子五子峯頭攬夕暉

常雲峯

貢師泰

高處東為鴈蕩尊孤標千丈拔雲根
峯巒磅礴山川氣草木薰蒸霧雨痕
影侵河漢秋中斷勢泊扶桑曉半昏
億萬蒼生隊塗炭欲從雲路款天門

寄題大龍湫和李五峯韻

林清源

鴈蕩峯頭春水生無邊木葉作秋聲
六龍捲海上霄漢萬馬嘶風下雪城
春盡不知陽鳥去岩高惟許白雲行
故人家住青山下野竹寒流亦有情

宿龍菴懷友

吳圭一名志淳四明人

高情久矣念離羣獨向山中禮白雲
龍送雨來留客住鹿銜花去與僧分
疎星出竹昏時見流水鳴渠靜夜聞
却憶故人江海去題詩誰是鮑參軍

國朝

大龍湫

黃淮少保永嘉人

兩崖拔地勢爭雄中有銀河一道通
聲撼天風搖素

練光涵海日炫晴虹奔騰忽作縱橫態開闢難窮造化功願得餘波罩遠邇間閭處處樂年豐

龍湫

黃斌

龍湫靈秘古今稀曉拂煙嵐看瀑飛瑤闕聯珠垂帝網銀河翻練落天機一聲喚起風生壑萬點飛來雨濕衣卷起山川清淑氣灑毫歸向玉堂輝

遊鴈蕩

趙寬提學吳江人

誤入清都衆妙門居然別是一乾坤移來西極崑崙圃板起東維天地根迷路每從樵叟問會心難與世人言夕陽疑有羣山過千隊翔鸞萬寶階

能仁寺漫興

陳玉提學

幾年夢踏龍湫路此日真成鴈蕩遊紅葉滿川秋未老白雲沿澗水爭流山靈隱秀環雙屐空翠生寒擁敝裘留我上方三日住遍題岩壑慰窮幽

入鴈山

顧璘左叅政蘇州人號東橋

落日雙旗度竹村靈峰歷歷引輜軒秦人避地空樵水謝客開山自石門松栝藤梢俱刺眼斷崖巉壁易銷魂攀蘿欲上招提宿轉見雲深細路昏

又

春歸幽谷見桃花問訊安期海上家石壁虛無通鴈

鴻星河漂轉坐龍槎林香定有千年藥雲起皆成五色霞且訪名山消俗慮未論勾漏隱丹砂

雁蕩

鄭善夫

丹崖側轉窺欲頽拊石捫蘿鳥道迴滄海客心長自遠錦溪秋色是重來峰盤古蕩天關壯水激靈湫夜壑哀便向蓬萊望宮闕空塵宇北首頻回

秋夜偕應黃二子宿靈峯六柱峯大雷雨作

日落風迴天柱陰峯前雲木蕭森古堂衮枕秋燈淨永夜雷霆山雨深漠北不聞麟鳳信海濱空寄蕨薇心結廬欲擬南陽卧抱膝長歌梁父吟

靈峯

顧璘

幽澗泠泠洞壑哀靈峯不斷石門開鯨波直撼三山動鵬翼遙搏萬里來日落餘寒飄大野酒醒孤肅發層臺披襟擬賦青蘋色慙媿同遊宋玉才

石梁

陰洞龍宮倚石梁寶珠深夜有虹光千章古木藏雲雨六月飛泉洒雪霜逝水年華流不盡孤雲禪觀澹相忘坐霑空翠清毛髮絕勝醍醐灌頂涼

長至宿鴈山

鄭善夫

不應六館混窮愁歲晚空門雲水幽滄海客身餘夢

寐錦溪春色背林丘山寒夜宿龍湫雨日至天回鴈
秋何處疎鐘喚深省此時黃屋拜宸旒

龍湫

王積副使蘇州人

至龍

噓沫下遙天績女分絲絕漢懸灝氣乘風晴亦

雨雪

光盪日散還聯排雲直瀉三千丈望海長趨億

萬年

坐向深湫貪一酌令人永念結真緣

雷晉品

吳玄應號蔓亭布政樂清人

不到靈巖二十年荒涼院宇舊林泉千崖周匝無多

地一洞空明別有天虛穴風生潭影動遊人歌起谷

峰專過山便隔人間世何處樵源擬學卷

上劉五清提學遊鴈山

張孚敬號羅峯大學士

海內衣冠集鴈山草茆無路得追攀山中定掃豺狼

道天下誰當虎豹關玉輦胡從瞻樂地金尊未許破

愁顏江湖廊廟心相似莫道樵漁盡日間

鴈山呈諸同遊

黃綰

五年不踏雁山烟此日登臨飛鳥邊洞府何年巖石

隨天池一夜長青蓮誅茆準擬開三徑拄杖寧辭掛

萬錢去去未緣山水癖與君同種紫芝田

遊鴈山

謝省員外太平人號台南逸老

翠巘重重一徑通奇峯怪石鬱龍葱梵宮聳碧銀

漢瀑布飛寒下遠空秋入蕩陰迷落鴈雲連鼻水起
蟠龍停車不盡登臨興還擬重來訪遠公

遊能仁寺

東吳張穆參政松江人

靈岩遙聽五更鐘千里來登最上峯春氣未全回古

木日光纔覺到陰松水流人世幾番變山繞禪房只

自重白鶴當年僧未老密菴昇上人談玄此地又相逢

聞二謝先生遊鴈蕩

李

鴈蕩本來天下勝謝公原是海東仙地逢佳客應高
價詩向清秋定巨編好事已聞千里外舊盟空愧兩
年前且論携我重臨地更報東林瀑布泉

過鴈山

蔡潮提學副使黃岩人

天設竒觀隔世氛盛名信是不虛聞寒生六月龍湫
雪暝合千峯鴈宕雲拄笏我能輕好爵揮戈誰與駐
斜曛武陵衡岳相知舊雅愛從今為爾分

鴈蕩

章玄梅知縣樂清南閩人

鴈山高與海天接海雁南飛古宕秋鴈飛一夜渡海
去鴈宕之峯何邃幽四十九折盤鳥道三千餘尺飛
龍湫芙蓉面面削寒玉長使騷人舉目愁

靈峯

裴紳

巨靈擘破一山開圓嶠中涵殿玉臺石磴風清來白

鶴雲門秋晚老蒼苔龍湫倒瀉常鳴雨虛谷傳聲似
轉雷披躡煙蘿恣探歷人間原自有蓬萊

約遊雁山至栢山而返

周夔號草庵黃岩人

野色蒼蒼曉未分荒村落葉正紛紛塵纓擬濯龍湫
水詩興空馳雁宕雲籬落疎梅行處有霜空斷雁坐
來聞不知向晚宿何地詩半成時酒半醺

鴈山紀行

廖希顏

驚濤初卸海門舟覽勝還尋上界遊秋老白雲迷鴈
蕩霜深紅葉暗龍湫諸天玲繞三千部雙劍芒寒七
十州悵望僊橋人鮮遇終風黃鵠兩悠悠

重陽前一日遊鴈山能仁寺和韻

陳璋號省齋刑部侍郎樂清人

獨上高峯望遠荒龍湫飛瀑洒衣裳溪山有待頭顱
白時序無言木葉黃長得尋僧來梵宇何須起草借
明光昨宵風雨重陽近邠老詩成寄草堂

遊鴈蕩三首

余應舉號午渠刑部郎中南昌人

縈迴磴道俯千盤鴈蕩秋風立馬看今古河山成混
合東南虎豹此雄蟠長松日暎龍鱗起靈瀑晴飛玉
乳寒欲問蟾蜍無指顧金光瑤草路漫漫

二

揚旌伐鼓怯斜暉路轉峯迴翠作圍天削玉蓮僧慣
數地盤金鼎鳥孤飛貪遊露滴巖頭蓋趺坐雲露石
面衣不用遠公來說法休殍應解息塵機

三

凌晨蠟屐陟崔嵬向夕攀蘿去未回天柱赤霄擎日
月龍湫白晝吼風雷空門茗盃當猿嘯老衲袈裟候
客來華髮自憐箕穎癖驅車明護更天台

鴈山有感

黃綰

西谷今來鷲我老詎那堂背又高亭白晝回風散烟
霧清秋絕壑隱雷霆高扁落月寒宵霽石竇飛雲曉
樹青惆悵勝遊真不_言迹跡半凋零

龍湫

王汝孝副使山東人

登登午磴躡層雲飛瀑垂空淨紫紛天上銀河疑倒
瀉人間素練相平分疎松影落澄潭映古洞陰深亂
竇聞更愛巉完天柱對翛然心賞已忘曛

遊雁山

吳仲禮推官南直隸人

蠟屐頻年意不酬塵鞅何復問丹丘獲披雲際天人
勝安惜花間地主留海嶽文章標雁蕩古今烟雨挂
龍湫石床夜燭歸來夢猶覺山靈聚一樓

早度四十九盤嶺

雁山志卷四
龍湫已轉三三曲鳥道猶經七七蟠正訝岨崎天與
設番將夷險宦同看花風撲撲時牽麝山日津津尚
護嵐歸袖誰矜有東海余囊亦自褰嶺岼

入雁山

趙廷松

一至人夙往龍湫背野客今登雁蕩山萬里烟霞開曉
三霄半空蒼翠賸秋顏藍輿遠度青冥外尊酒重攜落
照間信宿探竒迷出處初衣相對一僧閒

龍湫即事

陳猷奉人樂清人

物外幽棲堪我老閒中佳興少人知坐臨流水雨晴
後看到前山雲起時萬壑斜陽摩詰畫千岩黃葉謝
公詩明朝回首龍湫路白鶴玄猿繫我思

秋日陪諸公遊雁山

朱守宣

北蕩山前候鴈飛涼風天畔灑秋衣雲中挾客尋詩
去谷口逢僧步月歸萬里滄江蟠大地千峯黃葉下
斜暉遐觀漫有登臨興何處夷歌度翠微

靈岩寺

李顯

一徑逶迤入翠微雲間鐘磬出岩扉甘泉細向方塘
落白鶴遙依碧嶂飛瑤草春風迷藥鼎曇花天雨散
珠璣尋幽更上峯頭立萬疊青螺擁四圍

詠鴈山

高賓

號萍峯知縣
山東人

試將山水論奇絕，鴈蕩應為天下宗。橫跨海門三百里，直蟠鰲背五千峯。青匡丹壑飛靈鳥，紫草玄雲秘石淙。日暮猶緣藤起處，強登絕巘兩三重。

宿能仁

吳玄彬 號石山樂清人

重尋蠟屐舊時痕，峻坂迴流幾度村。客倦白雲山外路，僧開秋竹寺邊門。一溪幽跡新過鹿，萬壑清哀獨嘯猿。苦憶能仁今始到，上方鍾動月初昏。

石梁洞

葉材 號木庵推官常州人

石梁洞府久知名，此日登臨布襪輕。嵐暝晚烟遙疊翠，泉迷野草暗傳聲。清虛迥與人間別，詩句多從景外生。老衲也知山水好，傍花隨我作春行。

羅漢洞

黃浦 郎中贈詹事兼學士黃岩人

迢迢驛路繞晴川，恠石奇峯萬壑連。崑崙漏無雲常自雨，洞虛有白不知天。靈通此地成風穴，覺照何人得妙傳。更有雙鸞持洞口，石門從古不須關。

宿靈岩

葉良佩 號海峯郎中太平人

探奇留宿靈岩寺，東谷雲收雨乍晴。天柱峯頭觀出日，玉人洞口聽吹笙。醉緣鳥道窮愁散，渴飲龍湫肺疾平。尚憶蓬萊多勝境，揮毫萬里獨含情。

能仁

曇花西下散繁陰坐愛籃輿度遠岑日抱祥雲明海
觀溪迴瑞鹿見叢林殘碑細認千年事短屐長懷五
嶽心擬結金蘭歸白社共將風雅寄鳴琴

雪洞

吳九儀號天遊子庠生布政長子

甕底乾坤自一家玉堂瓊館未須誇紙屏石枕眠雲
影竹几蒲團坐月華招引寒光明貝葉扶持清夢到
梅花覺來天地皆秋色身在僊翁海上槎

鴈山

吳九思號少崖司知樂清人

鴈蕩群山多小峯青天面面削芙蓉東南攬結烟霞
秀西北凌層紫翠重倒影不妨隨水去潛形常恠被
雲封興象飛上太華頂渤海扶桑指顧中

鴈山

朱玄誥號兩溪知縣樂清人

山自芙蓉勢漸雄謝公蠟屐路西東秋龍好送催詩
雨蕩雁猶憐落帽風野店酒旗蒼篠外僧家蘭若翠
微中上方昏黑應須到行樂那愁返照紅

鴈山

侯廷誡號雁燕舉人樂清人

人道山行秋獨宜我来正好鴈歸時雲埋絕壑半如
尖峯接晴空久欲疑好鳥迎人初出谷飛泉作雨故
催詩山僧却有臨行囑莫向人言路有岐

靈峯

蔡宗堯舉人台州人

靈峯古洞入嶺完湖海幽期只浪看
邃竇潛通龍母宅凝雲深鎖佛王壇
人呼絕壑天花隨鶴暖空山月影寒
何日約從王子晉鳳笙吹動碧琅玕

雁山春行

黃承德國子生黃若人

鴈蕩春深翠接空登臨迢遞見諸峯
溪流雲錦浮丹葉洞合烟蘿倚碧松
古寺鳴鐘龍欲起層林飛磴雪還封
今來擬作烟霞伴蠟屐重尋謝客踪

約遊鴈山

徐世鑣屏生樂清人

康樂相攜秋蚤還暮蟬寒蛩小滿空
山一天瀑氣侵衣冷四谷蒼聲落坐
間日出鳥啼煙樹裡月斜猿嘯島藤
間願借壺中功德水因君相對洗塵
顏

鴈山午眺次古韻

朱文簡號墨溪知縣清人

獨上高山逸興飛幾村茆屋午煙微
崖前晴瀑半空下雲外漁舟何處歸
赤手我能摩碧落醉歌誰共倚斜暉
蓬萊咫尺合飛去願藉天風吹我衣

秋日同友人遊鴈山

王國

羽客相攜尋鴈蕩白雲深處碧溪流
半空絕壁藤蘿古萬嶺寒烟竹樹幽
石洞玄陰收伏暑雁湖晴瀑瀉高秋
十洲記裡分奇絕盡日貪看足勝遊

鴈山次韻

鮑德輝號東岡國子生清人

笑解塵纓濯碧潭似聞遙唱望江南雲橫絕巖迷僊
穴瀑瀉懸厓濺佛龕蕩雁已歸風落木湫龍欲起雨
隨驂此生擬有探幽分曾與山靈約再三

遊鴈山

王曉

躋攀極目盡煙嵐白墮深傾暫駐驂泉瀉龍湫飛雨
雪天開鴈蕩壯東南輞川圖絕仍非擬靈運遊多尚
未探編厯封疆吾所事瑰奇况復性偏耽

登鴈山

薛應旂號方山提孝武進人

海上山多此獨名登臨真若在蓬瀛龍湫雙瀑穿雲
瀉鳥道千松應谷鳴隱見罔巒棲虎豹歌傾激澗躍
鯢鯨幽竒自是天珍秘靈運不來何重輕

登鴈蕩山

王曉

鴈山采入轉嵯峨欲向芙蓉問詎那神瀆遠從千澗
落藍輿忽傍五雲過秋深丹葉濃於染天際青峯銳
似戈竹院逢僧話未得宦遊久矣負維摩

過能仁僧觀龍湫諸勝

何濱巖

開山震旦是何年萬疊雲烟大海邊路入靈湫常受
記山依鴈蕩命安禪齋厨舊鑊眠芳草別院頽垣斷
野烟惟有老僧堪杖策盡憑指引到諸天

觀龍鼻水

雁山志卷四
三十一
獨秀峰前秋日曛穿林躡磴入層雲龍嘘古洞垂洳
滴壁綉蒼苔隱篆文卓筆書空山掩靄展旗披徑書
氤氳岩扃翠巘都成畫海上僊山愜所聞

憇能仁寺次何賓岩韻

龔大器

副使湖廣人

采藥山中不計年餐霞常駐碧山邊焚香聽法曾留
偈揮塵逢僧幾問禪泉落千峯浮海月雲連雙嶼接
江烟寥寥彷彿聞鐘磬疑是朝音下九天

遊鴈山

王臣

號瑤湖南昌人

東南此景真天造杖屨躋攀日已斜絕壁龍湫能作
雨半空石竇自疑靈壑石虛靜鳥泉留天柱孤高吐
月華了却吾儒經濟事石田茅屋可移家

又

此山獨擅甌越勝廿載相望今始登龍湫日晴作雨
灑天柱月明疑掌撐處高渾可攀南極眼空直欲收
東溟同遊鬚髯皆僊侶何必海外求蓬瀛

龍湫

吳玄梅

懸崖千尺噴靈湫飛雪晴空打石頭自分一源來宕
頂不辭千里作江流雷霆往往魚龍夜風雨時時天
地秋渡莫海槎銀漢上詎那坐處不勝幽

雁山次韻

謗說乘槎海上浮
尋游須及雁山秋
竹深鶴共秋池靜
松暝僧分午院幽
裊裊孤雲生斷石
蕭蕭落木墮寒流
老來筋力粗強健
遍歷諸天到上頭

遊龍湫

金翮 號文萃 郟中樂清人

洗眼空山寒澗裏
仰看瀑布半天垂
興公賦內何如此
供奉詩中一見之
白雪亂翻星宿海
玉缸倒挂影娥池
挂冠擬欲辭神武
結屋禪林愜宿期

雨後同朱靈谷入山

王叔果

幾年寤寐名山游
此日登臨逢素秋
有客共飛蒼玉馬
題詩遙寄紫霞樓
靈秋帶雨添奇勝
峭壁連雲轉

邃幽應接滿前真
不暇卜棲舍此更何求

大龍湫

王叔果 號陽谷 郟中政永嘉人

排空峭壁鬱蒼蒼
不盡銀濤天際來
忽訝疎林懸彩練
却疑幽壑動晴雷
風飄瓊沫沾行蓋
日映瑤華落酒杯
便欲窮源攀絕頂
雲端騁望一徘徊

靈岩寺

覽勝名山興未酣
藍輿到處恣幽探
千尋丹壁開霞嶂
一簇奇峰護佛龕
石罅龍蟠垂玉髓
崖端僧臘禮金函
酒闌日落渾忘去
坐看松枝月半含

靈峯洞

何年神斧鑿岩隴解道天開大士宮
窈靈泉迸石洒冥濛參差五老排雲並
天矯雙鸞獻秀同對境恍然迷處所却疑杖屨已凌空

石門潭

萬壑溪流向此趨紫崖中斷石門危奔湍噴薄千巖
動積水涵虛一鏡披潭底神魚潛欲化雲端歸雁度
還疑榻未未盡登臨興欲理浮槎弄碧漪

靈峯洞

王叔本號後橋署丞
永嘉人

洞天虛敞淨煙氛望裏諸峯秀不群翠壁玲瓏含旭
日丹梯峻絕插清雲隔林霞彩空中覺近寺鐘聲

外聞欲駐顏齡問樓隱千年石髓若爲分

玉女峯

王宗沐號敬所侍郎
台州人

萬丈丹梯次第攀稍從層磴指仙關空言玉女延初
月苦憶鸞蕭久不還碧水遠疑奩鏡啓綠蘿長似帶
絲閑登遊抵益羈人思錦瑟相妃曲未闌

宿能仁

何汝哲號鴈洲舉
人臨海人

乘閑際此到芙蓉上見層巒列異峯千仞靈湫通瑛
漢一鈎新月照青松鐘聲細細驚思客禪話頻頻起
卧龍未盡登臨無限興春風來日且從容

靈峯洞

張存鉅號雲橋知州
樂清人

王府平生勞想像那知只在海南邨玲瓏漏日斜開
竇宛轉通天別有門黃石橋邊來赴約赤松鶴背可
傳言出山回首看雲際迷却莖花深處源

又

躡屐靈峯洞裏遊旋攀石磴歷深幽峯頭老樹連青
漢洞口寒烟鎖碧流好鳥向人饒野意時花夾道簇
閒眸匆匆未盡臨登與尊酒斜陽且暫留

龍湫觀瀑

康以理

谷轉峰迴路有無四天蒼翠入清都懸崖噴瀑寒相
賤半壁栖霞自孤風捲晴光翻玉鍊日銜清影散
冰壺尋源我欲乘秋去一借僊人九節扶

宿能仁候觀察吳公不至

康從理

海上靈區亦故丘白頭新媿裹糧遊湖標鴻雁孤侵
漢山削芙蓉別帶秋深谷未銷龍樹色殘碑猶帶梵
天愁空林日暮歸雲度片片如將節使旂

龍湫谷有懷壺梁山

顧聖之

遙憶壺梁弱水頭海濱踪跡幾瀛州漂流人世三千
界恍忽僊家十二樓雲裏瑤池分鴈蕩夢中神漢溢
龍湫故人明月空遐矚獨鴈飛來又早秋

次韻酬蕩南先生遊鴈山

方軒

緊絆芒鞋入舊山青蓮簇簇白雲間相從麋鹿雲中
伴謝却鴛鴦天上斑老去閒情隨處得秋來詩句未
容慳就中已與紅塵隔安用神丹煉大還

九日同吳願夫登鴈山最高處 張書紳

九月九日寒氣清霜風吹客雲中行置身萬仞走窠
廓仰天一嘯卑滄溟青錢慳酒更何意黃菊向人空
有情興來偶爾發狂叫起舞長劍雙龍鳴

風洞寄懷吳千峯先生

十年南閩牽清夢咫尺靈峯隔論心江海我慙徐孺
榻水山誰賞伯牙音雁湖九月雁鴻舉風洞一床風

雨深獨把新詩見顏色相思楓葉滿寒林

龍湫偶書

十年清夢此山遊雙鳥今經山上頭不為叅禪尋鴈
宕偶因看瀑過龍湫峰攢天柱雲霄近目極星槎江
漢浮遙憶前身卧牛斗道衣猶記泛東甌

遊鴈山歸途

張國紀 教諭號瑞
岩安吉人

摘壁攀蘿覺倦遊蒼崖翠徑已深秋回看鴈宕天猶
近夢想龍湫水自流謝客登山偏有興陶公載酒豈
無儔卸杯落日溪亭畔應怪山靈不見留

遊瀉蕩

俞邦韶 號鑑湖
新昌人

芙蓉萬朵植雲衢，疊嶂危巒倚翠微。
泉瀑龍湫光奪目，風生靈谷冷侵衣。
石梁橋下魚從躍，天柱峰前鶴自飛。
盡日躋攀登絕頂，恍疑有路接瑤池。

靈峰洞

陳謨 號鳴峯 樂清人

誌公道左報靈峰未躡夷庚興倍濃，
乍接雙巒供遠翠。回看五老歛傾容，
巖高泉落瓊珠溢。洞口烟封錦繡重，
再拜庶真為我貯。休將佳趣付塵蒙。

靈峰洞

青嶂蒼崖此鬱盤，僊庭俯瞰碧霄端。
草間石碣年難辨，石上飛流夏亦寒。
雲歛洞門歸五老，天空木末下

雙鷲冷然已出人，間世勾漏何須問大丹。

靈峯洞

李含 樂清人 貢士

捫蘿躡磴上崔巍，古洞陰陰天際開。
地迥金人隣斗極，年深石碣翳莓苔。
玄猿接臂巖前掛，老鶴聯翔雲外迴。
兀坐冷然忘幻想，恍疑身世是蓬萊。

靈巖寺

王士昌 給舍 臨海人

絕壁沿迴勢若墉，青天忽墮翠芙蓉。
地雄轉覺林巒壯，雲靜方知澗壑重。
屏隱霞標迎玉女，崖懸石乳掛蒼龍。
鴈湖更在諸峯外，濟勝還須九節筇。

靈巖寺

何湛之 恭議 南直隸人

六雁山志卷四
三十一
磴道盤雲歷翠微石屏霞嶂鬱崔嵬泉珠滴瀝龍狐
臥岩頂蒼茫鴈幾回插漢數峰高鳳舞恭天一柱斗
牛迴啣杯白日衣裳冷萬里扶搖海氣來

五言古詩

晉

斤竹澗越嶺溪行

謝靈運

猿啼誠知曙谷幽光未顯岩下雲方合花上露猶泣
邂逅傍隈輿迢遞陟陁峴過澗既厲急登淺亦凌緬
川渚曷徑復乘流既迴轉蘋萍汎溶沓蒲葦冒清淺
企石挹飛泉攀樹摘葉卷想見山中人薜蘿若在眼
握蘭動徒結折麻心莫展情周想為美事殊竟難辨
觀此遺物慮一悟得所遣

石門山

高士志卷四

三

雁山志卷四
晨策尋石壁夕息在山棲疏風枕高館對嶺臨迴溪
長林羅戶庭積石擁堦基連岩覺路塞密竹使徑迷
來人忘新術去子迷故蹊活活夕流駛噉噉夜猿啼
沈冥豈別理守道自不攜心契九秋翰目玩三春莢
居常以待終處順故安排惜無同懷客共登青雲梯

夜宿石門

朝寒苑中蘭畏彼霜下歇暝還雲際宿弄此石上月
鳥鳴識夜棲木落知秋發異音同至聽殊響俱清越
妙物莫為賞芳醕誰與伐美人竟不來鳴珂徒晞髮

宋

遊鴈蕩

梅溪

鴈山五經眼茲行尤可觀初冬天氣佳鴈歸山未寒
有日照幽谷無雲翳層巒入景見常雲振衣登馬鞍
瀑泉飛玉龍羽旗凜翔鸞石柱屹天外卓筆書雲端
靈峯觀石室杖屨穿巖岼山禽知我來好音若相歡
羣峯列春筍丹青狀尤難行色愧匆匆更約他時看

度謝公嶺

十九年行役屢經此山中愛山不厭觀每愧行匆匆
大士瞻詎那騷人思謝公一生看不足語如白頭翁

遊靈岩靈峯寄輝老禪

鴈蕩冠天下靈岩尤絕竒烟霞列屏障平霞障日月

明旌旗展旗峯岩前有卓筆可以書雄詞卓筆峯天

聰况非遥洞然聽無疑天聰洞願起靈湫龍雲雨行

可為大小二龍湫願用真柱石永支廊廟危天柱峯

願煽造化爐四海歸雍熙煽輔爐峯願拈鸞鳳友朝

廷相羽儀雙鸞峯何人夢石室妄談夸一時石室洞

那能了世緣未免貪嗔痴名山誤見汚公議安可欺

願借龍湫水一洗了堂碑詩以寄老禪狂言勿吾嗤

遊鴈蕩

一徑入幽谷隨山幾縈盤雲樹深蒨蔚石溪自潺湲

我來春色曉山花亦何繁好鳥不知名向人自闐闐

遣我發興新探討忘疲艱龍湫信竒絕飛泉落雲間

快瀉萬斛珠濺沫霜雪寒尊者所經行草木不可芟

敢將塵土足濯此清泠灣晚投山僧家山作碧玉環

高堂極虛明可寄須臾閑此行端為山山窮我當還

明朝驅車去依然隨塵寰勝趣未嘗忘神遊清夜間

和立齋先生鴈山韻 宋車若水 號王峯黃岩人

洗山出穹石削空躡蒼城一清屹萬古何物相與形

步步貪深遊往往神所兵立齋立千仞天地鑑清聲

平平遡龍準不見猿鳥驚斯道今沈寥斯人世重輕
擎天隻柱健此囑誰堪膺

遊靈岩

一徑碧如合四山危欲墮天低鳥不飛露濕龍常過
岩根小葉下境淨不可唾深香洞出雲冷鐘佛驚卧
川僧住八年有此清福大而我尋盟來坐借蒲團破
燈深眼雙青各話六所課我穀米必實他華已成果
歸來宜有餘吾道豈人濡壁間清獻存當年愧輕和

宿靈岩贈長老敏行

梅溪

靈輿謝公嶺杖屨詎那空淨名訪維摩一菴僅容膝

尋僧畫屏中往往多八十平生看不足靈岩最可持

靈岩有看不足亭老禪蜀中來心印傳佛日脚力窮天下稱

此為第一敏行自西來歷諸名山謂無如雁蕩山之勝茲山昔未開藏閉

最深密儻不遇熙明造物肯容出孫公賦天台勝地

尚遺逸我欲續金聲願借山中筆峯有卓筆

元

大龍湫

陳剛字公潛平陽人號潛齋

出寺西北行怪石立前後陰沉傍羣木苔徑修蛇走
蒼崖迴合中仰視天半畝玉龍千尺飛散作風雨吼
碧澗搖空濛餘波蕩林數人言發源處空洞蟠蛟蛟

與叔夏遊石門叔夏有狼石忽中斷勢若兩虎

鬪之句予輒足之

李五峯

狼石忽中斷勢若兩虎鬪白龍來喚之作喚一仙聖不

敢採想當二物爭雌雄憑夷擊鼓張其味日車為之

翻地軸為之仆至今兩門開天遣百水湊作水一吾聞

神禹疏龍門蜿蜒偃伏夾左右坐令遺黎收樹藝嗟

哉神龍之功獨何有

觀龍鼻天柱贈欽上人

天根盤海底大浪吞其南眾山盡萌芽迸出碧玉簪

濤波鯨之半玲瓏兀空龕其陰生琪玕其陽產榿楠

絕頂逼太白纜可一劍函銀河從天來白鳳毛毳毼

魚龍撼不醒醉如卧箔蚕其中黑無底銅杖不可探

一綫出山腹牛乳清而甘清寒漱草木日出香醴醴

雲霧忽捲去王氣射紫嵐千峯碧函昔春霞散紅酣

或黝如蒼壁或青如按藍或樹旗杠一或覆鼎足三

或抉如怒猊或呀如洪舄或如馬善躡或如虎視眈

聳者如樓觀窺者如瑩甌仰者如箕踞俯者如負擔

或螺髻紺日儼雅如瞿曇或厖眉鮐背偃僕如老瞶

矯如天女戲卑如童子叅萬鬼若斲削天巧未易談

招提十八寺過者常挽轡中有天人師久卧老栢菴

法界如塵沙一一毛端含長風吹遊子鬢髮青鬢髮
幽尋忽至此佳處若已諳我家鴈山頂擇勝不敢貪
但悲食塵子腐作書中蟬相逢一大咲新詩出長鏃
明朝芙蓉路惟聽霜鍾鐺

同新從矩宿鴈山天柱院

東南地勢下海水復善齧青天久軒輕獨見斗柄揭
古帝省下土東維成欹缺大靈駿奔走蛟螭改其穴
峰水縮地入萬鬼拔山出想見風雨黑電火上下掣
兩柱俄支撐真宰仰咋舌遂令天行健不復見碗斝
鬼工妙斷削又不見剜缺缺一日月轉半腹隱避若
兩蝶我夜卧其旁戶外白如月開戶天冥冥崖岿立
積雪居然混沌素元氣淡不裂平生山水性念此心
屢結緬懷萬物初天地亦芽蘖衆人如螻蟻細大強
區別俯仰聊自喻白雲一怡悅亭午日氣近鳴鳥着
清樾我僕膏我車前路在喋喋

國朝

黃淮

端居因沉鬱薄遊暢幽懷鴈蕩夙所慕素志今始諧
陟境思已清歷覽萬象該屹如錦屏列粲若青蓮開
一柱擎天起日月相往回羣峯走其下聯絡羅嬰孩

誰提并州剪越羅不可裁誰立趙壁幟勁氣那能摧
玉女跨雙鸞昂身紫霞堆邀我縮卓筆灑墨題蒼崖
石梁險莫測飛虹架迴溪側足難徑度佇立空徘徊
或云神斧運剗削搜坤倪或云洪濤湧衝激遺筋骸
詭狀欲窮詰妄執成疑猜龍湫洩嵌竇跳珠散瓊玞
飄然隨長風雲霧排空來詎那清淨觀跣趺據崇臺
佛刹十有八廢址滋蒿萊存者僅六七甲乙推次排
能仁據其會金碧耀璇題鍾梵遠相答緇流互相攜
追尋謝公跡步嶺登崔嵬摩挲舊碑碣殘缺湮莓苔
懷賢發清嘯驚起猿聲哀更欲尋鴈湖肩輿卷板躋
從遊諸君子秀拔皆英才主席二老禪法相真獅現
欸留動洽旬展席傾尊疊贖和鏗金石談笑驅風雷
懸車絕塵想此樂信悠哉採芝與斲苓

聖訓近可稽 少保文簡公致任

宣宗 皇帝御製詩以送之末云鴈蕩峯高青不極中有

謝公舊遊迹採芝斲苓可長年應在天南憶天北維

昔李謫仙名與廬山齊覽勝發豪句曠達真吾儕人
生百年內弱草棲纖埃題詩紀歲月重遊能幾回

北鴈步虛詞

鄭善夫 號少谷郎中 閩縣人

昔我夢翼飛去與王子親雙雙鸞鳳簫吹破縠山雲

翻身大火坑洗髓明河津
焯然馭白鹿下宴瑤池春
枉駕鴈蕩陰玄冥閉天閣
醉掃千丈石萬劫留至文
只今靈峯洞元氣猶氤氲
悲歌草木偃坐嘯天地聞
歸來鏘光彩大隱金馬門
君看東方生至人伏垢氛
詎那不了道一壑空云云

送葉澄遊鴈山還金陵兼呈大司馬

喬公 顧璘

泛覽名山圖鴈蕩天下奇
天吳舉蓬島亂擲滄海湄
嶮岼老蛟脊結曲蟠樾枝
攢峯殺青冥星斗畫陸離
靈湫倒銀漢六月飛寒斯
山人隱洞府玉簡靈文垂

白石充饑饉紫芝可療飢
鳳笙乍縹緲鶴駕時逶迤
綠髓苟未變丹梯詎能窺
葉子道者流夙稟烟霞姿
去年遊武當未愜心所期
今春策短杖直往了無疑
天台逢高生拍手欣相持
遡流問樾源探穴尋仇池
俯瞰不測淵仰攀萬仞危
端坐天柱峯要觀日出時
扶桑射東影照見蒼龍髻
太湖僅一勺匡廬忽平夷
呼酒酬蒼梧鳳鳥來何遲
浩浩浙江濤伍胥今為誰
掩花落已盡芳草含碧滋
啼鶯勸客飲正與烟光宜
滿舉白玉斗盃却東南陸
坐覺方寸間雲嶠相撐撐
歸來回風亭目光如玻璃
瑰磊作奇畫琳琅吐新辭

顛倒雷電走蒼茫神恠悲十日說不輟齒頰生涼颶
四座煩鬱散聽者俱忘疲靈秘自此洩海若安能私
還拜大司馬請陳賤子詩定知嶺屹勢縱橫列階墀
迢遙金銀闕夢寐如見之謝客休掛席孫公應解頤
何必舉五嶽高下論等差至樂有同好難與俗子知

石梁

王獻芝

鬱鬱蒼翠墟中隱維摩居採藥茹石髓吐氣升雲車
鬪虎化石梁殘僧依洞虛煮茗酌飛泉共吸玄汁餘

小龍湫

半崖飛明霧抱石隨風馳餘霏忽霑衣變態無常期

愛爾晦靈跡破棘探幽竒卷石辯古痕索隱同我輩
攀崖坐磯石悠然思委蛇

入雲峯

孔天胤

所稟幽石姿因心愛白雲欣茲採秀往涉此連山度
輝潤忽屢回輪囷互氤氳似煙流非薄觸石出逾殷
總與太虛混都無區裡紛芝蓋倏已翔羽人其來羣
帝鄉倘可至豈羨雲中君

雁山夜坐

趙廷松號侯齋副使樂清人

朝蹇苑中蘭畏彼霜下歇宵吟謝公詩清歌達明發

節換心屢驚年徂變玄髮溪水鳴岩瀕涼風響林樾
澗戶暎疎星石梁橫天闕空虛宜留人光景坐超忽
懷人竟不來西林照殘月

靈峯洞

吳子孝 推官吳縣人

神岫轟坤萌危巖啓天竇丹梯邈龍偃涼風乃金奏
鏡沼竦碧幹滌雲麗玄圃允協丘中懷江南獲靈觀
飛旋凌九霄揚桂采三秀悅彼乘鸞迹願躡安期後

靈巖

紆組外塵慕躡步仰天遊霞嶂暎新綺王峯倚澄湫
雲深翠壁淨谷窈丹泉流閨風未足儼珍恠焉可求

龍壑軒夜坐

日入紫霞沒天空玉露清萬境盡奇絕諸峯更分明
海鶴靜夜夢山蟲高秋聲步蟾起綴句靈洞孤雲生

靈宮次韻

吳朝鳳 號南岡參議樂清人

行眺入靈谷天邊無數峯石龍奮鱗甲雲屋隱喬松
遠日騰海蜃高風散寺鍾秋光未蕭瑟岩壁見芙蓉
龍壑軒次韻

露下看牛斗陰陰毛骨清霜寒山鬼泣風細天河明
孤亭懸夜榻萬籟送秋聲隱几談玄罷山頭新月生

石梁次韻

長虹起東海故將青天遮陰洞生虛白清尊引落霞
雲開鳥墮影巖漏雨生花摩崖訪真迹前村日半斜

遊龍湫遇雨

吳仲禮

客子數偶窮龍湫忽烟雨山靈詎我尤造物忌多取
余僻良莫排衝濕歷其阻幽攀直到雲果往無却武
危亭小爾憇茲景疇績組一道擲長烟四塞皆噴霧
乍止神骨定番思髮毛舉嵐動欲浮崑靈吼兀撼柱
豈獨蒼壁懸似畫銀河吐深山大澤中底事相眩瞶
但恐真物在變化失昏午異我立海濤鱗甲紛四顧

綃已控鮫人珠誰散天姥曉茲活潑勝語大蓋不覺
地猶局有所天更無方助我中發長嘯三才無所與

常雲峯初至作

侯二谷

禪林憇徒旅迷霞及山半靈颺豁曾雲青天啓凌旦
四顧出芙蓉孤峯入天漢初瞻駭峻極久佇忻奇觀
離離生白雲英英浮玉案映日轉霏微迎風屢迴換
春夢覺林松暮雲宿岩岫鶴騫歷歷羣鷗亂
天意茫茫終然倚
不似
靜者心靈明絕
貴
同丈人
保居然使天叛

去亦逍遙永無

石梁

趙應龍 太平人

舞節凌山阿雙崖巨壑摩空矯矯寒古甃碧

澄水月襟緬以天吹石宮常侶喬木鍊金液

龍湫

照號南原貢士黃崑人

曉拂靈崑烟晚觀江布泉奔馳起絕壑飛瀉瀉青天

煙橫縷忽斷風散天瓢穿臨流發浩歎起和廬山篇

鴈山

方召號蕩雲貢士樂清人

鴈山高插天形勝冠閩越老翠盤崆峒靈籟發湫樾

落日愁栖猱秋空得飛鷗望望令人憐浩歌石山杌

將入鴈蕩雨懸樂清張匡原明府邀同何徵君玩

谷陳茂才納之飲西塔院賦此

微尚寄名山蕩南來杖屨山靈欲試予兩師遣相遇

賈勇氣方新天光發裏素夕翳忽以祛晨熹恍將露

仙吏諧夙心輟琴柱三顧置酒臨崇岡翠盤引高步

古剎入青霄千峰莽迴互海色生暮潮葉葉風掃度

盪宵已生雲握塵旋披霧日落返巾車襄徊獲溪路

明發謝主人花紅復來晤

萬曆戊戌夏五月既望石潭逸客鄭汝璧書

張使君招同

鄭中丞陳茂才登西泉塔院用中丞公韻

出郭眄西岑，嶽崎薄雲霧。磴道細盤空，披榛躡子步。
蓮臺冠山椒，微鍾出深樹。僊令展芳讌，上客來約屨。
憑高引睇遙，適與賞心晤。千峰奄南趨，凌流浩東注。
飛雨海上來，烟霏澹將暮。亂帆信洄潮，歸禽共揚鷺。
澶徊眷故都，依依射游處。粉榆愛平阡，松楸感霜露。
昔邁倏已新，今遊慨非故。懷土軫深情，願言託毫素。
况對子大夫，登高未能賦。

何白 號丹霞樂清人

夏日偕遊石門山 陳納之自能仁寺抵石

偏憐夏日長，扶藜獲屐屐。暮暉時時衣，樹上

清涼山，悔與前谿別。又促藍輿度石梁。

大龍湫注自鴈湖，飛瀑千丈是山中。奇絕處

浩蕩雲霄鴈影孤，銀河天際瀝蓬壺。斷虹掛日時高
下，足練飄風乍有無。嗟氣恍疑通帝座，標奇真已冠
僊都。靈山空水堪舒嘯，何處還攜五嶽圖。

入靈巖眺玉女雙鸞諸峰

踏遍芙蓉信，短筇千峰迴。合擁僊蹤鞭，駘東海何年
到。劍倚長空此地逢，隻管調成時引鳳。三茅丹就欲

乘龍夜來似聽群靈語月明青鞋許過從

谷澗逸客鄭汝壁書

大龍湫用鄭中丞韻

葉璞彌漫所
雁山人

玉島仙人十二壺平分海色瀉霜都喧奔白日爭變
革寒戲青天落素揄陰經行龍腥樹暝高旻寫雁紫
峰孤掌中斗斗真堪犯不數寰瀛第一圖

登龍湫背

葉璞

疊巘重關路不通深瓢輕策倚崆峒龍潭下水長
碧過雁峰前樹正紅六谷雲素高島暮三天花落貝
壇空八賢勝事堪追憶獨理枯桐夕照中

七言古詩

宋

淨名寺

周邠

淨名菴畔水簾谷萬仞蒼崖漱寒玉布衣如簾窳地
垂更有鶯聲如度曲

鴈蕩山

釋惟一

四海名山曾過目就中此景難圖錄山前向見白頭
翁自道一生看不足

元

龍鼻水聽琴為劉芳在作

五峯

玉笥仙人鞭白犀天風吹度芙蓉溪手脫長劍洗妖
血驚起石上玄蛟啼炎沙燒尾鱗甲赤腹中慘淡蟠
雲霓頑鏡出冶太古色霜露欲結風淒淒老翁摩挲
莫驚汝置之膝上聽其語大聲伏雷鳴地中小聲颯
颯吹風雨阿香辛苦玉龍睡收霆捲電還元氣頷底
明珠忽迸落金支羅襪凌波去江清雲煖天無風暗
潮自撼黃銀宮紫髯玄甲卧不動真翁龜息深三踵
大笑伏伸忽飛起清月蕭蕭在秋水君為我起扣其
角我亦長歌返其樸却騎過海呼安期還君七尺珊
瑚枝

龍湫行送軒宗冕歸山

居頂

大龍湫小龍湫青天倒瀉銀河流海風吹練白泉
雪花滿面寒颼颼詎那大士濯足處碧波下見長黃
蚪山僧洗鉢白雲動澗猿飲子蒼岩幽神蹤隱現不
可測幻境變化誰能求道人此地昔追遊玲然一錫
辭神州天香飄飄滿衣袖散作雨露東南陬老夫送
別歌龍湫芙蓉花開溪水頭永嘉妙語猶可續永夜
松聲消客愁思君何處寄清夢三十六峯明月秋

和沈憲副遊鴈山韻

黃采

少卿永嘉人丈
簡公

名山秀拔何穹然呈竒獻異滄海邊朶朶青削芙蓉

妍雙鸞颯沓挾飛仙玉女相從下九天赤城閩海遙
相連神僧西來欲扣禪銀河倒瀉落奔川詎那宴賞
支兩肩繡旗高張堅壁前鰲柱聳立凌長烟歸龍洞
口垂腥涎手提卓筆揮彩箋石屏醉寫紫霞扁佳句
驚人遠近傳敏捷獨數烏臺賢恨不追遊為執鞭海
天雲樹徒聯蟬嗟予性僻耽林泉拂袂何嘗車早懸
飄然往買數頃田看山把酒終餘年

瀑布歌

裴紳

瀑布噴流千仞岡僧言中有老龍藏吞雲激電下東
海隨風洒潤如飛霜我來到此看不足古殿陰森毛
骨涼疑是素絲挂絕壁土倒懸銀漢注石梁屏風九疊
錦霞張影落明湖青黛光老僧指點矜竒絕忽如雷
雨來愴忙深山大澤人迹荒風起夕曛驛路長萬山
回首轉羊腸空留餘潤沾衣裳

大龍湫

王獻芝

千仞錦屏雲裏結蕩湖老龍精沫泄飛崖隱隱生白
煙舞空英英散晴雪精光射日成長虹瀟洒向人隨
天風露衣帶得清冷氣倚壁坐對珠簾籠繞谷迴風
欲盡轉寒光映日不可見須臾出谷洗剪刀剪斷行
雲太空見我欲隨龍遊越甌豺狼股慄奔荒丘乘時

飛泉轉潤澤消我東南萬古愁

龍鼻泉歌

夏鍤

巨靈何年一血指擘開百丈蒼色石驅龍出山不出
山至今尚有蜿蜒迹雲斷天乾石自潤龍息深深泉
一滴世間萬事見者真病眼摩挲尚青壁

同五溪萬公酌瀑布下

朱諫

高崖仰刺天骨碧龍秋水自崖端出雲間一瀉到深
潭上下相懸幾千尺和風習習嵐氣消細雨霏霏酒
杯濕食者未盡眼力高葛巾岸向斜陽立先生慣識
川流意亦忘歸點筆料

關覓詩句

過鴈蕩山中

趙漢規教諭號東崖樂清人

步躋谷口九盤頂遙望凌虛積翠擎遍歷一千三佛
界如登十二五樓城山中誰布黃金地天上空傳白
玉京嶺路夕陽車馬客應知當日是昇平

龍湫

翠壁削圍雲畔起銀河倒瀉自天來懸流雨洒飄寒
玉飛沫風旋散暝埃晴敞虹光潭影炫煖融冰溜谷
聲摧乾坤此地真奇絕清興百年能幾迴

鴈山從事有武屈行賦此

張子理萬安人

巨鰲屹立海之東
化作峰巒幾許重
鴈宕濕飛平地
雪龍湫氣吐半天
虹霓巖五老雲中峙
窈窕雙鸞月下逢
王女剪刀裁雲錦
老僧抱石朝天宮
我我卓筆
蕪芝草蟲蟲展旗
及戲龍龍鼻水將
玉液灑石梁洞
比天台雄觀音端拱
連花座童子時鳴金
昂鍾南北
碧霄成彩岫東西
靈谷列屏風
朝陽嶂對鳳凰指
合掌泉皈羅漢峰
觸目騁懷皆美景
車塵馬足似傷農
先年舊主歸方亟
此日新詩思未工
且莫相逢喜寐
裏躋攀只在畫圖中
更知冠蓋登臨興
可柰問閭村
軸空喜有黎寬駒
從相山僧蒲饌獻青聰

排律

五言

題靈岩寺

張允中

曉入靈岩寺
靈蹤一一穿
天聰鑿混沌
龍鼻滴潺湲
不雨山長濕
微風谷競喧
鸞旗開障日
鰲柱仰擎天
鴈異靈山
鷲薄非華頂
蓮重臺疑魏
載卓筆豈張顛
夜月連千嶂
晴雲盡一川
詎那常宴坐
行亮昔安禪
共樂仙遊勝
都將世事捐
雙鸞如我跨
擬把石碑鐫
靈岩寄跡
李彥明
橋柱仙遊策
谷聞禪定鍾
舉頭天柱逼
眩目障霞紅

高僧志卷四

三

雁山志卷四 五二
辨印紫泥濕讀碑蒼鮮封海遙梁莫架天近聽宜聰
笑跨雙鸞去才非獨秀鍾題詩僧抱石童子怪匆匆
俱峯障岩洞名

過靈岩寺

翁仲通

勝境多奇絕靈峯更卓然石屏環殿廡天柱隱雲烟
化現神仙窟聰開洞府天數峯珉琢出疊障玉排聯
岑寂坐僧寶魏我朝列仙鴈池飄瀑布龍鼻滴甘泉
西竇清冷響南巒紫翠妍秀尖侔卓筆虛谷好安禪
石笋百千狀崖松一萬年謝公徒悵望呂相昔留連
勝景應無比清遊亦有緣騷人吟不盡畫手巧難傳

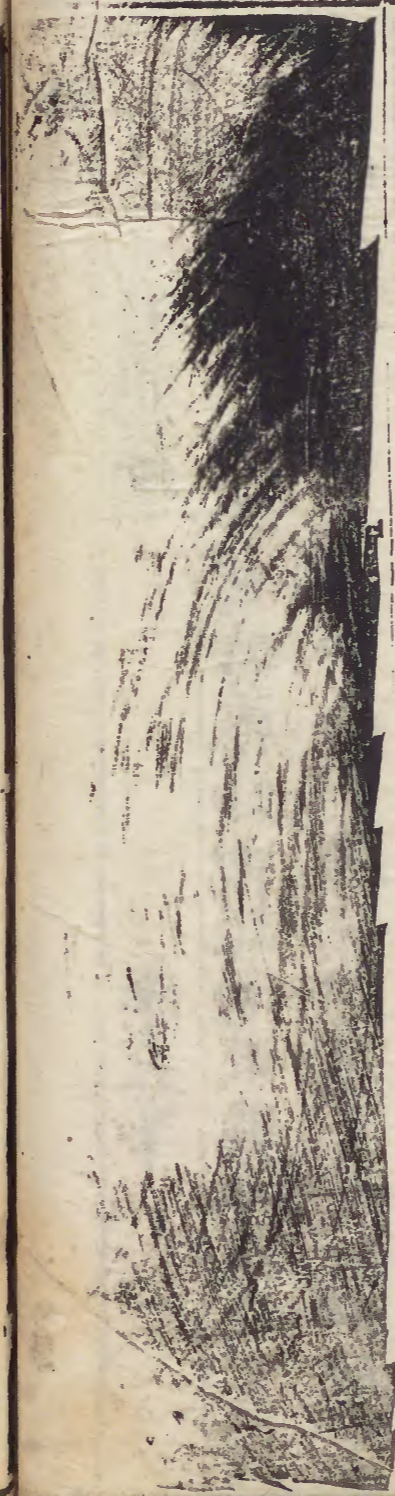
七言

遊鴈蕩

李五峯

盤盤古蕩倚蒼穹勢壓坤輿距海東異境從真三島
外羣山呈技五雲中玲瓏勝刹連星斗杳渺神齋戴
華嵩香霧千屏金沆瀣煖霞萬簇錦芙蓉峯亭玉女
螺鬟暉瀑瀉冰簾雨氣濃怪底雙鸞翔彩鳳斬然絕
壁掛蒼龍展旗輕颺神僧洞天柱相高玉笋叢偃蓋
紫芝當錦帳挺標卓筆對天聰北瞻瑞庶晴嵐薄西
溯飛泉紫翠重鉅宦來觀留好句名才遠訪暢幽悰
躋攀適帶琴尊並嘯覽紛陪杖屨同倦客豈知今再

到老禪能記昔相逢冰盤甘脆傳秋果芳飮新柔薦
 晚菘遠社飛杯深繾綣贊房對榻重從容冕衣楓錦
 飄階葉吹珮松濤度曲風悟趣只知玄圃近探幽擬
 與虎溪通掛巾五老窺靈穴脫屐常雲濯劔鋒涵日
 影搖臨水塔破烟聲度隔林鐘千年紀載文光爛數
 日盤桓目力窮鐫石題詩狀難盡遍圖勝槩貯詩筒



古詩長短句

登靈峯

元陳德永 號兩峯黃岩人

我疑遂古初奔精墮南斗元氣淋漓壁石開帝遣巨
 靈來試手想當剝削時震撼天亦驚至今萬萬古幽
 菑搖空青空青離立盡奇峭遊子見之為改貌又恐
 濤波春蝕餘尺土無由逗痕竅一峯黝黑中窈弘下
 有線路攀幽藤崖心如瞰鬼窟穴石口忽漏天聰明
 前直兩峯上雲雨爭來效奇若掀舞橫林掩苒夕氣
 薰飛翠走香洒晴紫班荆久低回沉思綜玄理壯哉
 天地功設奇乃如此大風簸積氣勢至即凝聚坳坎

機則然胡為浪嗟擬翻然破來路寒月照潭水

鴈蕩吟送秦文學還吳

鴈之蕩兮乃在甌越之野瀛海之埂有萬菡萏鏡青
天東南形勝此其最我嘗着屐周覽於其間厥初宰
物孕雄恠元氣混沌何由穿巨靈運斤鑿鬼竅列缺
吐火施神鞭遂今後爾萬萬古見此錯愕難為言上
疑日車解轡傾側過下恐地軸撓動相鈞牽昨夢尋
君拂烟去有擁芝蓋導我前崩崖旁豁瞰空洞迴溪
不定行蜿蜒狂雷砰訇起何處白龍噴薄飛層巖熊
蹲豹擲若怒若啼霞明霧湧倏開倏閉重重掩掩

幻不可以極兮我方矯首睨立乎雲梯南望海水不
滿杯灣環下繞山足來仰攀玉女駕笑踏飛鸞低羣
僊集倒影雜佩中徘徊聳身直上浩無際海月正掛
吹簫臺於焉得深悟扶桑警天雞遠遽驚覺在枕席
但聞落葉如雨風淒淒君來謝我欲西邁惜此不及
窮扶攜我知君身有靈氣世上塵土胡能迷推仁澤
物本吾事成功歛退真竒哉碧桃花發俟君到勿使
引領雙眉摧

鴈山書院

張邦奇

號甬川尚書
四明人

君不見鴈山盤紆東海壖西有靈谷吐納千峰萬壑

之雲烟平疇黍稷鬱蒼玉曲澗松篁鳴綺絃谷中主人雅高尚築室讀書多幾年客來煮茗坐深夜共訝清風明月由來偏我今白頭厭塵鞅幾回夢落僊岩泉終當買舟攜酒問幽勝日夕與子相盤旋

鴈蕩篇和許松年韻

黃綰

南條既窮轉而東山水秀異爭龍籠中有雁蕩最奇絕盤桓百里皆昭融山根拔地三千七丈穹湖隱漫不知何代曾沉鍾兼陵楊柳似非世間物但見鴻鴈穢穢飛來同我昔經觀猶記憶軒身直上倒看滄海華夷空方壺倏閃萬狀璵璠或踞虎豹或導羆熊中天屹屹銅柱出揚旗攢戟抗長雲而上攻忽漫斤臺掩暎掛霞嶂珠簾垂地聲淙淙雄風撼谷散作霧靄隨飛龍真元必惜三萬載詎那卓錫發其藏兮至今樓閣憑蒼穹梵宮十八點復明六谷瑰詭浮煙容曲池湛綠水錦溪奔黃犇天橋駕飛絕寒坑極幽雄石門中斷湖霧起下有三井混然皆神工方崑遙望群山藪玉環跨海不可通南溪僊亭遠相接括蒼迤邐何當窮我曾令夸娥眉山半夜聲隆隆須臾險恠會几席不須緣藤躋足晏然坐我恬而冲澡垢入温泉平生畢深衷洞前願築一畝宮雲霞不偶世簞瓢

我將終矯首山水與之化誰猶議擬椎鑿非人功君
不見天地初判水火風大浸混沌崑崙疑中古水始
消此山巖嶽元在風水蕩激中

宋序

鴈山圖序

袁采縣令

唐一行禪師言所言南戒一行按輿圖分天下山川為南北二戒以黃河為中蓋至鴈蕩山而盡山石像物賦形步移即換岩瀑噴濺飛沫俄頃百態且限以重岡複嶺實不可模寫邑有倪端世以畫鴈山名某嘗迎送及祠禱三走山間默記所歷歸按其圖差紊為多凡畫止一面此山前後向背左右偏側皆有竒妙雖善畫者尤難施工乃與商較令背者面側者正每寺為小圖附樂清志一

峯而三二名者各隨其寺所見又合為大圖二大抵
東西四谷自縣往者由西始西外谷有寺四曰古塔
靈雲寶冠石門其流水大芙蓉港出纜嶼其路平夷
西谷有寺七曰能仁羅漢飛泉普明天柱華嚴瑞鹿
其水自峽流筋竹澗出清江皆峻嶺自石門來者曰
東嶺自芙蓉來者曰丹芳嶺自筋竹來者曰飛泉嶺
連于東谷曰馬鞍嶺東谷有寺四曰靈岩淨名靈峯
真濟其水自峽流白溪溪上有路通白溪驛驛舊在
溪今徙于白若嶺
比大荆曰嶺店驛東北有嶺曰謝公嶺連東外谷有
寺曰石梁自石梁東北至雙峯以達黃岩左有谷曰
南北閣南閣乃鴈蕩之北有崇德寺水自蕩頂分流
山亦奇勝舊圖不載今附焉庶見其大槩云

國朝

遊鴈山詩序

方石謝鐸侍郎太平人

成化庚子予以憂解官南歸越三年從吾叔父太守
先生與一二布衣陳敬所郭筠心諸公登方岩望天
台鴈蕩蓋蓬萊三島諸仙人若可招而得謂極吾山
水平生之好將自茲始矣未幾復有所掣不果遂明
年乃遊塔山又明年謁番易應先生宿流慶寺先生
曰吾老矣遠不可至若聖水諸公能相與一行乎又

明年余秋崖存敬聞之請為東道主以遂尋茲約濱
行忍菴章公遣其子玄貞來邀登鴈山予重違番易
之約未果也既而番易以疾報遂輟存敬之請乃從
太守先生偕敬所筠心嶼南諸公過忍菴所越宿度
謝公嶺臨照膽潭入靈峰洞過靈岩觀天柱卓筆展
旗諸峯至龍鼻水而止於是忍菴之從子黃門君來
會既暮抵能仁寺而止宿焉明日還過大龍湫觀瀑
布望鴈湖絕頂相與咨嗟嘆息以為天下之奇觀盡
矣遂復由故道過忍菴而宿又明日乃歸九月十日
也嗚呼鴈山在東南名天下舊矣吾相去不數十里
而往來于心者也不啻數十年乃不得一至暨其至
也復輟聖水之行而後果豈茲山之遭亦固有數邪
夫以數則一山之遭且不易得然則吾人知得以詩
酒自於溪風山月之間以相與優游於太平全盛之
世者可不自賀其所遭之大幸也哉雖然山水之樂
在天地間固取之不窮而得之無禁然極意之所向
而過之亦皆足為害又豈但富貴利達間哉吾用是
愧無以上酬所遭於萬一而又懼若茲山之遭樂而
不知所極也敢質之同遊諸公與吾太守先生不識
亦以為然否聯句凡若干首其名字各著于下方而

凡諸同遊者亦得以次見焉

修鴈山志序

潘倣

踰浙水以東多名山東南近海上尤秀絕天台四明
鴈蕩天姥皆為天下大觀而選幽探竒類以鴈山為
首前典漫漶無所考蕩南朱先生今始克志之而於
鍾靈以名世者顯晦利鈍小大類以傳輯間嘗閱之
恍然重有感焉其竒峯疊嶂砢嶮巖立者如植蹲
若如偃起而迎者如奔背而去者如逝邈迤者如舞
目左右接不暇蓮花諸峯也其勵拔有如此者其雲
峯煙龕雪崖風洞如迸筭垂乳如綴珠懸旒如神剝
鬼鑿如複道如陶穴如蟠螭如刻畫雲鳥火藻波瀾
之狀龍湫諸谷也其空洞有如此者其川源熾沸而
溢如洄如湫如震如泝其清可酌其湍可濯其勝可
亭其可百折而東赴于溟渤劍峯諸泉也其雄渾淵
澄有如此者勵拔者存乎介於是乎有獨立不懼者
出如章恭毅公者先之矣空洞者存乎通於是乎有
守玄抱虛者出如夏玄鼎者先之矣雄渾淵澄者存
乎知於是乎有旁行不流者出如李孝光者先之矣
先之也者先之也豈天地精華之氣將秘伏于古而
迺蓄洩于今邪吾將以俟之吾將以稽蕩南君之考

成也否則天下山川泉石之勝不少如鴈蕩者其何
以為天下之大觀予與蕩南為舊同寅會間出是編
以相可否謂余宜序諸首予弗獲辭遂序如右

修鴈山志序

鴈山瀕海高出霄漢間東南望閩粵西北連四明天
台以接栝蒼其發原固不知其所始也其趾之盡垂
入海嶠斷崖千尺下臨巨浸自浙以東凡山之名勝
奧邃者必首稱焉唐一行畫天下山川為南北二戒
以南戒盡於鴈蕩豈謂巴蜀湖南之山趨金陵度錢
塘而歸宿結秀於是邪他山泉石之奇者或以一二

造物者藏無盡藏於遐方僻壤之區待時而洩邪則
知風氣之開闢有漸至是而盡發於南服也夫天作
高山奠為五嶽効靈育物之功紀載于典籍者嘗昭
昭矣宜乎享珪瓚之黃流而動先王之祭告也鴈山
之峻極峭拔無讓乎五嶽之尊崇神龍攸宅時出兩
雲羣峯駢立飛瀑交流轉步瞬息百態呈現較於五
嶽而幽邃之景或多過焉自晉唐以來始得列號於
輿圖以地出偏方居非中土去先王望秩之跡或遠
耳夫以天地之所覆幬者大而觀之則崑崙以東積

石以南際于海隅何者非吾中原之地先王聲教之
所覃被者邪不幸而有所蔽翳阻塞非山川之不迨
也顧聲教之所沾被有未瞻耳歷世多而幅幘廣然
後向之蔽者日以開塞者日以通故雖薄海塗泥之
鄉名山絕境亦得以通舟車萃衣冠招士夫以遨遊
託文字以張皇而盡洩其秘蘊此鴈山之所以名天
下者沿至我

朝而益著也吾嘗考夫一統志矣浙下名山若天目會稽
四明天台金華歷歷可數而見較其秀異誠未有如
鴈蕩者焉

國志錄其槩郡乘未盡其詳四方之人亦徒知其名而未
竟其實也古人云緊絆芒鞋走一月彷彿見得皮膚
耳諫也幸竊茲山形勝之餘託處於南趾之麓藉桑
榆以卒歲却外慮而夷猶故能發剔幽眇補葺舊志
以爲是編其有未備者以俟後之同志焉

庚一元

敘曰自普通方遠覽之士曷嘗廢觀游哉夫既孜孜
飭其本務矣然而弛張勞佚必有所寄是以襄城命
駕彌劬皇道卷阿弛馭無累王業而夏諺於焉顯首
周民以之子來上下俱欲莫以爲病至史遷用周覽

块竒謝傳以丘壑弘望咸獵精乎觀物之間斯又益
矣方今天下名勝類有圖牒然多偉其所見墨守一
隅至談吾樂鴈山皆云并難具美良以四谷秀巫山
之雲蓉谿含武夷之曲鴈湖蕩其區之波龍湫下匡
廬之瀑是以謝公之屐千里來臻輜軒之使以為菱
舍莫不激賞盈襟形於篇什以故前志蒐錄輒成巨
卷後賢繼起復遍匡碣允哉山川之遇也嘉靖乙巳
我邑侯歐陽先生至自西蜀蜀故多竒而先生冲襟
雅有五嶽之尚既下車問俗一至鴈山即歎其巨麗
冠絕東維而追昔所將以為未至人謂先生且日會
習池之駕暢滁山之飲而先生事已即旋樂而弗留
無何值歲洊饑海有劫寇縣官調度兵食以憂民日
不暇給蓋積歲廼定而先生之不至鴈山且久丁未
秋御史河東裴公來巡弭節茲山爰有登高之賦于
時海平野闢先生幸以無事稟法于下迺徙寓目佳
麗諷詠篇撰嚮者之樂始復在懷慨然自以不易得
也爰屬千峯吳先生并哀近作斷自前志蒐其所遺
以為續集既成視余與諸生徐子世鏞校而傳焉嗟
乎息游之道通于有政觀侯循行勞未張為弛前講
藝宣和佚為勞後文武之道不其該歟侯又嘗言天

下衰盛於雁山有占以為雁山之開自晉始也及唐而微宋初盛時猶未甚顯雁山之顯迺當宋室之南於是金碧被峯巒而山之名勝始爭衡上國矣將不以偏安之國貴游所湊而一統之世車軌遠之乎我國家奠極北方雁山遠日且萬里則雲構復圮緇黃流徽至于今草中迺卧大鑿鑿焉固其理也遊者徒知想故事之榮華吊山靈之憔悴曾不知景員之奠殷崧高之蕃周也深哉觀乎其有天下之慮矣斯集之成亦以羽翼往記貽之方來俾範治則不淫于逸論世則不泯其文所謂舉而必書以觀後嗣者豈徒鋪張靡麗勸百而已哉余故不辭校而叙之

鴈蕩雷巖寺疏序

戴洵 祭酒號愚齋四明奉化人

余往在史館得李容縣所刻宋吳元美勾漏洞天十記讀之謂其石峰矗立巖穴勾穿卓絕雄傑非家楮可及心甚異之恐世間無此也後出署留院又得游名山記中有宋李孝光鴈山十記謂縈絆芒鞋行一月彷彿見得皮膚耳心益異之此真可與勾漏競勝者乃自開闢來獨宋人能發其勝何耶豈山川顯晦亦自有數非偶然者耶後自南雍謝事歸家每風恬日和出步郊野間見清溪白石綠草蒼松欣然會心

因念勾漏在西南萬里外即葛稚川竟不能到已矣
 鴈山在東甌去四明僅數日程杖策可至何空爾夢
 遊也遂決意一往適少司馬中丞温公行部至嶺店
 驛舍邀相見歡然道舊明日相從入鴈山而天雨雲
 霧冒山頂不可辨然所經石梁洞靈峰洞靈巖谷龍
 湫谷則固神剝鬼削奇詭不可名狀時司馬公騎從
 僅數十人石梁靈峰洞中寬廣猶可容靈巖龍湫則
 此星一閣道布兩席騎從皆露立雨中即欲少留盤
 不得也司馬遂冒雨馳去余獨留宿明日雨
 竟則峰巒洞壑路頭面指迷難遍意勾

漏信有當亦無以過之始知僅得皮膚者之非虛也
 留數日僧圓魁備言往時有十八寺有田數千頃今
 寺宇盡圯田皆入民家圓魁自金陵來結茅而栖乞
 食而食也余謂此寺與田必皆當時達官貴人所施
 捨者古今人一也何今人遽不古若耶相與嘆息而
 別歸家數月念未嘗不在鴈山下也一日圓魁忽持
 疏簿至力請所以為興復者余念有頻婆娑羅乃能
 立竹園精舍有須達乃能買祇陀園地當今誰可語
 此獨平湖五臺尚書也乃具書令圓魁往請果得百
 金并以法住記見貽惟司馬公亦給以二百金也然

上後頗鉅事力難贈夫不有創始後將何因不有多
 助始將何成今五臺公始之矣更望高賢達士相與
 助而成之也焉山僻在東南海際舟車所罕到或以
 遠不相及為疑然余嘗遊岱宗亦有靈巖寺親見河
 南北淮東西及關陝川蜀之人日接踵至施舍不倦
 蓋山川靈秀與人之精神默相通感豈必以遠近為
 間隔耶竊謂天地間有鴈蕩則必有阿羅漢如諾詎
 那者為之啓道場有道場則必有戒行僧如行亮神
 昭者為之興殿宇有殿宇則必有喜緣事如蔣光贊
 者為之助貲力興者不能不廢而廢者不得不興造

不可測者今圓甍雖不甚解經而
 行亮神昭也鴈蕩之興此或其時余恐疏薄所至
 不甚信之故為述其緣起如此以告夫樂為蔣光
 贊者

遠夢說贈甍上人 并序

戴洵

圓甍上人自鴈蕩靈巖寺以去年九月至吾廬乞為
 佛殿記余病未能也日與譚佛法欣然會心因寄居
 塔亭山憑虛閣日來聽講至今年六月不去余嘉其
 誠也為寫其像作遠夢說以贈之他日歸靈巖日誦

其說猶曰對吾講且使後之人知靈巖由魁僧而重與也

靈巖僧圓魁自號雁峰余謂其近於俗也為更之曰遠志而語之曰爾學佛者而不知佛之說乎佛者覺也以世皆夢也今夫人之在世也眼耳鼻舌身意結而為我非根乎色聲香味觸法浮而為他非塵乎塵對根而景立焉根交塵而情生焉方其情景之相入也或欣然以快或拂然以恠膠然若不可以解及已於事而寂然無一在也茲非其夢也耶夢之中未嘗不自以為覺也及已覺而後知其為夢也今之欣然

佛然而自謂膠不可解者安知非在夢而自以為覺者耶夫自我謂他則他為塵也由他謂我則我亦塵也浮塵變滅寧有定體浮塵流轉寧有實事是故夫不可追今不可執未不可冀也是以謂之去夢也是故自世之無始以來二帝之所讓三王之所伐五朝之所爭七堆之所奪貴而侯王卿士賤而執鞭衣褐富而橫玉籟金貧而履穿衣結及乎今而皆泯然盡絕也是世世皆夢也自我之有生以來幼之所弄者長已棄之矣壯之所營者老已忘之矣是歲歲皆夢也一歲之中朝之所為者及暮而已改室之所作者出

門而已遠是日日皆夢也豈惟人哉日月星辰之旋
轉風雲雷雨之聚散春夏秋冬之代謝蓋木有一息
安其故焉又安知天地之非夢也耶即如仲尼之論
語二十篇伯陽之道德五千文釋迦之說經十二部
自以為覺當時傳後世而不知杏壇之講席關門之
牛駕祇園之法筵其陳迹之不可尋也亦又安
知三夫子之非夢也夫夢何從來也心所想也心想
而攀緣生焉攀緣不已而係戀生焉係戀不已而憂
畏生焉係戀則趨憂畏則避趨避者習於為而後
感結者形於夢故夜之所夢皆晝之所為也然則晝
之所為即夜之所夢也皆想所致也非有二也無想
則無為無為則無夢矣故想非無也順其理而不
以人情參焉猶之無也故無愛於色而目自視無悅
於聲而耳自聽無羨於香而鼻自嗅無嗜於味而舌
自嘗無藉於觸而身自應無耽於法而意自知順
於理者不拒於外逆於理者不留於內順不拒而情
景俱融靈光普照逆不留而惑業俱解魔障何依是
謂不想而實無不想也雖想而實若無想也依此者
謂之正悟背此者謂之邪迷邪迷即夢也正悟即覺
也夢所以溺於世中覺所以出於世外此佛說也亦

孔子老子之說也此三夫子之所以至于今稱為先覺也嗚呼圓魁誠依吾說而修之則知根塵不為樂生死不為苦四海不為廣丈室不為狹須彌不為大微塵不為細曠劫不為遠瞬息不為近黃屋不為尊草廬不為卑眷屬不為戚仇讐不為疎禪坐不為定循乞不為擾靈囀不為常住塔亭不為客寄聽吾講不為佛說對眾語不為俗談迷與悟無容辨而夢與覺無處尋矣不然世溺世情雖學佛終為夢中說夢也何遠離之有

宋

記

記鴈蕩山

見筆談

沈栝字存中湖州人

温州鴈蕩山天下奇秀然自古圖譜未嘗言祥符中太宗因造玉清宮伐木取材方有人見之此時尚未有名按西域書阿羅漢諾詎那居震旦東南大海際有鴈蕩經行雲漠漠龍湫宴坐雨濛濛之句此山南有芙蓉峰下有芙蓉驛驛今改于嶺南曰密與驛前瞰大海然未知鴈蕩龍湫所在後因伐木始見此山頂有大池相傳以為鴈蕩下有一潭水以詩名之也謝靈運守永

嘉九佳山水遊歷殆遍獨不言此山蓋當時未有鴈
 蕩之名予觀鴈蕩諸峯皆峭峻險怪上聳千尺穹崔
 巨谷不類他山山皆包在諸谷中自嶺外望之都無
 所見至谷中則森然干霄原其理當是為谷中大水
 衝激沙土盡去惟石歸然挺立耳如大小龍湫水簾
 初月谷之類皆是水鑿音曹之穴自下望之則高崖峭
 壁從上觀之適與地平以至諸峯之頂亦低於山頂
 之地而世間溝壑之處皆有植土龕岩亦此類耳今
 成臯陝西大澗中之土動及百尺迥然聳立亦鴈蕩
 具體而微者但此土彼石耳既非挺出地上則為深
 谷林莽所蔽故古人未見靈運所不至理不建怪也

鴈山記

素采

鴈蕩山温州樂清東北山之通名也去縣九十里而
 遙越白沙武芳林連芙蓉逾窰奧過長嶽原始至其
 山凡山有名號者蓋純石而土山不預焉宋太平興
 國二年丁丑太宗時僧全了始居山之淺者曰芙蓉菴
 今能仁寺是也已卯僧行亮神昭居山之深者今靈
 岩安禪谷是也天聖九年辛未僧文吉得山之盡東
 而居者曰碧霄菴今靈峰是也於是有民居矣皇祐
 元年己丑縣尉甄昂乃發蕩陰山今南北閣是也由

丁丑至皇祐已丑七十有三年此開山之歲數也東

盡縣之境止温嶺西距白岩在蕩陰北閣底今有白岩寺南距玉環

山在海中北距蒼山在永嘉南溪此盡山之地勢也名山之

人多矣或以義或以象或以跡或以無稽以跡獨侍

郎岩則為胡兵部居之而言以義則見而可知以象

則聞而可知以無稽亦見而可知此山之佳異者也

蕩水南出為大龍湫東南會于天柱飛泉南經筋竹

入于海蕩水北出為新溪東流會于寒坑板藏大溪

俱永嘉界大溪即南溪南入于海經甌江入海石門之水分自大龍

湫經長墩原入于海自芙蓉入海石城之水會于小龍湫

經白溪入于海此水之勝者也舉山無崖崖鳥名似鷹而稍大

生於海崖中每秋末波海海邊居人謂之曰崖其色蒼白色亦謂之白崖又曰搗崖以其勢能攪物自上而下有如搗也有禽黃色而差小鳥而謂之金雀有一種羣

鳴而聲相抑揚謂之山樂官有獸如鹿而能歷險謂

之山羊白者如雪猿有毛如狨謂之金線此鳥獸之

異者也故詳記之

詔復能仁寺碑記

曾建 郡守

乾道七年春臣奉命守永嘉郡道經鴈蕩山見大梵

宮號能仁時思薦福者高慶巨棟包原亘壑若可容

數千人入其門殿閣岌岌如將壓焉堂下草深尺許

突無炊煙浮屠才六七人尪羸聵聞太守至扶曳
出戶臣愕眙久之問寺所以廢狀老僧前曰寺故名
能仁山川紺宇之勝甲于鴈蕩常以歲時日食千人
今聖朝太上皇后母弟太寧郡王請為奉先之地加
賜今名然未身至寺也豪僮黠隸之往來者幸其主
之遠憑藉聲勢並緣為奸伐木于山取禾於廩惟意
所欲浮屠相率去之其不去者非老則病由是十五
六年之間寺日以毀僧日以散某輩且死遂無復僧
矣臣聞其言而悲之將有請於朝顧念便殿臨遣之
意專以救荒為職他未敢先也視事才兩月詔以太

上皇命除時思薦福之名復為能仁寺詔下之日老
稚歡呼抃舞若人人受上之賜夫以元舅之尊專一
蘭若雖僮奴橫恣如前所陳其事至微眇也永嘉崎
嶇山海間去帝所千里而遠叢爾浮屠之病何由而
聞於上乎聞於上固難矣何由而聞於太上乎幸而
得聞察不察未可知也昔者孝武皇帝王皇后終不
知其弟武安侯之短猥曰人皆藉吾弟此人情之常
也今太上皇后發德音述慈訓出於常情之外非有
姜任之德能如是乎寺之所病非一歲浮屠未嘗敢
訴何也以事關貴戚勢或不行懼且得罪明詔既下

則皆相視愧赧然則天下事有未嘗訴而曰吾不敢者非愚則誣皆聖世之罪人也浮屠從瑾主之未數月一日緇流四集塔廟一新請以詔旨刻諸石臣因記其事以彰德意之美以示後人之勿忘云

白岩院記

王十朋

諾詎那居震旦東南山名鴈蕩最為造物所惜秘於萬萬古而顯於本朝山中絕景皆廬於佛子開闢經營必其徒之有道方者驅龍蛇虎豹魑魅魍魎而有之權輿數椽侵尋萬柱如全了之菴于芙蓉今為能仁行亮谷于安禪今為靈岩文吉菴于碧霄今為靈峯是也山之内外招提無慮二十餘所問其經始與廢而復興無非有道力者山之東有嶺曰謝公世傳靈運好遊山而不知有鴈蕩蟻屐窮幽至此而返去嶺而北十五里有山曰白岩水曰仙溪去岩而北十五里有王子晉仙橋子晉遺跡在吾州者三一在永嘉二在樂清茲其一也院在白岩之下峯聳而竒水清而駛松竹翳然而深信諾詎羅駐錫王子晉飛仙謝康樂登臨嘯詠之所是宜幽人逸士逃名晦跡修真學道者徜徉乎其間也院創于唐會昌四年至明年廢又明年復興初曰白岩院宋治平四年十月賜

壽聖宣和二年燎于魔寇院僧元像閔之草創殿廬
塑像貌以奉香火歲久寢壞僧子親慨然曰茲山吾
祖潘氏所捨殿與像吾師所建也其可坐眠而隳之
邪於是糾同志募衆緣出力以成就之寶殿巍然輪
奐翬飛觀者咸會歡喜讚嘆工未畢會傳教于邑之
七寶雙峯二院其徒文表住是山遂卒其事而道場
為之一新嗚呼若子親真可謂具道力有功於其教
矣是宜書

勅賜靈岩寺額記

鄭尚文通判

按釋氏書有大阿羅漢與八百眷屬居南瞻部洲自
西教東流歷數百載人莫有知所者皇宋太平興國
四年有僧行亮神昭因挈瓶荷錫共訪幽竒至温州
樂清之山門鄉見西有巨山穹崇峻峭瞻仰愕眙不
能捨去即相與因溪水之源尋山足而入披榛冒灌
行經七日遍覽周視疑入異域然古樹老藤蔽虧天
日林顛葉隙時見異峯奇極勝舊徑屢迷如是者
浹辰得一巖穴稍可憇息乃旁詢耆老博咨鄉野則
曰是為鴈蕩山山頂有蕩不知其大小秋多鴻鴈飛
集于上餘波洩注流為飛泉高自雲倪懸瀉數道以
是名也傳聞故老中有龍湫亦莫窮其餘也亮昭二

僧因卜棲止乃艾蘿道徑誅蕭剪薄焉米近村鳩工刊木闢塞發翳彈極勞苦逾年之後山無遁形岩穴之前地平如砥幘幅千步天設穹基頽峯秀巒環匝周列但見白猿金雀飛棲雲樹藻氣圓光冠映林嶺時即有新市居人樂安蔣光贊者貲產豐茂樂為勝事觀茲靈境首構梵刹曰亮與昭住持伊始後於廣藏中得古禪月大師貫休嘗著羅漢讚文至第五諾詎羅尊者篇中有鴈蕩經行雲漠漠龍湫宴坐雨濛濛之句則是山也既名鴈山而龍湫在焉然後知南贍部洲羅漢所居即此山也至道中太宗命貴人裴愈采風吳會親訪靈跡屆此山中而以御書五十二軸賜之而去自是緇侶稍集今咸平中有僧正因抗表上聞以名為請翊日降勅賜額靈岩禪寺自太平興國已卯行亮神昭經始之厥後光贊正因修飾之中間神昭既逝行亮力募壇信增嚴佛乘塑像範鍾廓堂安衆門宇宏敞厨庫精密而光贊之子曰文濬嗣成先志捨錢百萬鼎新堂構至是凡四十年為屋百餘間費錢五百萬由是寺宇大備東南為首稱馬

鴈山十記

始入鴈山觀石梁記

五峯李孝光

予家距鴈山五里近四方客遊者或舍止吾家吾歲率三四至山中每一至常如遇故人萬里外秦定元年冬十一月予與客張子約陳叔夏復來他日從小筍用自榻晝為饑糧食給夕則舍頓牀敷恒衡于吾心而莫得縱於是盡屏去之獨從家僮兩持衾稠杖屨冬日妍燠黃葉布地客行望見山北口立石髡然如浮屠氏腰隆起若世之遊方僧自襍被者客輾然而笑時落日正射東南山山氣盡紫烏相呼如歸人入宿石梁石梁拔起地上如大梯倚屋檐端檐下入空洞中可容千人地上石脚空嵌類腐木根檐端有小樹長尺許倒掛絕壁上葉着霜正紅始見謂是躑躅花絕可愛梁下有寺寺僧具煮茶醅酒客主俱醉月已沒白雲西來如流水風吹橡標墮瓦上轉射岩下小屋從甌中出擊地上積葉鏗鏗宛轉殆非世間金石音燈下相顧蒼然無語夜將半設兩榻對卧子約沾醉比曉猶呼其門生不知岩下宿也

遊靈峯碕記

自石梁南出五百步折而西行過謝公嶺嶺東居人多謝姓故名或曰地舊屬臨海郡謝靈運為臨海開

山適至此人因以名之既渡緣澗南石路欲登觀羅漢洞於篁竹窺見水西大石壁下有谷若豎橐子約曰嘻此或一奇也不可失呼家僮扶過澗入谷中見谷口石嶄然下垂如懸戶卷然中抱如壞壁坐其下而嘯如語甕盎中居頃有人語聲漸近則吾家弟思誠子搗與諸生也因皆屏從者從洞下入寺未至見道傍有石潭方丈而深莫可測仰視潭南上有山孤起如偃芝北上有山離立半地上如駢笋稍入始見兩大石相倚如合掌入天數千丈從合掌根入兩傍植石闌直上千步乃至掌中望見山巒中青天如懸一片冰旁設大士一羅漢十八設應真像懸崖上五百然皆為人緣取持去空遺土坐如燕巢栖崖上岩罅泉水下滴唧唧如秋雨鳴屋檐間令人大呼呼聲繞洞中不即出泉墜半未至於地為聲所軋則飄吹衣冠草木盡濕家僮戲馳石闌中脚頓道上石淵淵作鼓聲既下出家僮守橐者私自更守竊登之顧見主者皆已下即擊羅漢繩牀傍小鍾鍾聲奔谷中如鸞鳳行鳴半天上倚杖聽不可去憶吾見時從先君子來列胡牀坐客洞陰令侍者先登雜吹笙簫擊懸鍾衆音縹緲鏗惶飄飄客新從他縣來或駭愕不敢上

因大笑以為樂俛仰隔世淒然久之凡山寺僧皆為
美名擬之若龍虎鳳凰麒麟蓮花芝草之屬皆不錄
錄尤勝者谷中恒有雲氣是日又欲雨山木黯然戶
牖黝黑因呼守索者持索中筆硯就屋上亭修遊事
所舍亭曰看不足蓋取昔人山前向見白頭翁自道
此山看不足者詩云

暮入靈岩記

出靈峯院偶坐澗水南客有言鴈山信多竒然豈復
有過於此者予為言山之峭刻瑰詭莫若靈峰雄壯
渾龐莫若靈石峯言銳石言大也余適小疲倚大樹
坐甚恬客聞靈石亟欲往即起促不得休前是一日
行五里輒止舍是日會已暮頃刻馳十里到寺天正
曛黑及階舉頭見巨石孤立如人俯月出正懸東南
角星象纍纍下垂四傍客脅息不可上如游魚噏喁
以身為浮游在灑氣上也入坐佛宮南階上正視見
其面進升堂倚石夾室則旁睨其脇夜分又數數開
南牖視之月欲墮未墮夜色如霜雪諸峯相向立儼
然三四老翁衣冠而偶語獨西南一柱白而長身者
也明日粥後由昌上人房下過澗得小石嶺可五六
百步上觀所謂龍鼻水山半橫石作鱗甲狀陷入石

中獨見其脊從西南石峽中繞出數千丈勢盡乃垂
入谷中作懸鼻疑是石髓積歲月化為石故獨此鼻
如瓠大乃紺碧膩滑異他石鼻端泉時時一下滴谷
口澗西有立石長三千丈如卓筆曰卓筆峯峰傍流
泉墮入澗中亦三十丈曰小龍湫稍西飛泉湧出石
罅直上指尺許曰劒鋒泉寺以岩名岩又以佛宮北
大石障獨高且大絕頂正平如塗丹堊是為平霞障
諸峯皆牽聯在障傍其大石如樹旗居障左臂曰展
旗其大柱居障右臂曰天柱龍鼻水又在障右脇間
小龍湫卓筆峯劒鋒泉當居脇中

靈岩二奇記

僧言山有二奇其一由障左臂架棧道至旗半有石
穴下窺穴中別有平土類人間土田一一具溝塍畎
澮以小石下擊如轉鳴甕中其一由障右脇旁令人
百計牽挽上懸崖上有石室室南有小徑沿徑兩旁
皆麥門冬草如人手植路平鞅數里若日有人來往
者絕端有窪石窪中泉冬煖如湯僧乃言昔有羅漢
常浴是泉故石上有平偃迹石室則其渴息地也予
與客相顧竊笑惡其言涉於恠然猶記之他日身至
其地可一一推而知也豈真有隱者居之如木客之

類宋英宗時有居人行湫水上見老父手弄藥一丸
大如橡栗語曰爾為我持此獻天子忽復不見詣
郡言狀郡驛上之天子遣中使持香來於是鴈山名
始在天下老父豈董五經之徒能先知云

訪欽禪師過馬鞍嶺記

夜宿天柱下寺水英二上人來坐與之語不悖其師
者也頗詰言欽禪師修浮屠氏之法居退讓之節知
止足之義予久不見欽因二人者謝之兩客怪而問
焉子平生名不喜其法而竊私其人胡謂也余謂客
今衆子百家音不能抗仲尼氏之道而異端獨遺其

二焉曰佛與老而已矣為佛之說又有二焉曰大乘
小乘乘猶言道也或為其大者或為其小者凡為果
報禍福輪轉之說皆其道之所謂小者為其大者固
已譏笑之所謂為其大者曰吾將以求吾心也吾將
以見吾性也然恒過於中而弗趨於常泥於體而不
適於用視儒者之有父子君臣夫婦昆弟也輒訕而
卑之然其處斯世也非儒之立則不能一息居也其
訕而卑我者又其徒之不能盡其師之道者也被有
能盡其師之道常賴吾之有君臣父子夫婦昆弟也
則不為強者之所暴貪者之所攘然後去之窮山大

谷取其人之枯槁顛顛不適於用而為世之所棄者以為之徒而教以其師之說舍茨而不以宮衣麻而不以絲食麥與菽而無以膏酪魚牲其言曰修吾法者其為宮室土田衣服膏酪無以異於人是自成其心也故其有宮室土田衣服膏酪則其徒之不肖悖其師之意假為禍福之說以勸愚民也今使周公孔子之居是也亦將修其禮樂政教以扶樹君臣父子夫婦之道而已彼枯槁顛顛不適於用為世之所棄去之窮山大谷以修其師之道則亦莫之制也今名為浮屠氏廢其法不用然而為儒者不能盡其道則亦何以異於是而欽獨善守其師之法而又能其其道之大者亦可尚矣於是客咸願一見其為人去從院南登小山復折入西南過小溪百步許至栢菴問欽適往延恩院未歸惟有一僮居戶下遂南去谷口與持橐者會南過馬鞍嶺借宿山人家山人姓金氏

大龍湫記

大德七年秋八月予嘗從老先生來觀大龍湫苦雨積日夜是日大風起西北始見日出湫水方大入谷未到五里餘聞大聲轉出谷中從者心掉望見西北

立石作人俯勢又如大楹行過二百步乃見更作兩
股相倚立更進百數步又如樹大屏風而其顛餘衍
猶蟹兩螯時一動搖行者兀兀不可入轉緣南山趾
稍北回視如樹圭又折而入東崦則仰見大水從天
上墮地不掛着四壁或盤桓久不下忽迸落如震霆
東崖趾有諾詎那菴相去五六步山風橫射水飛着
人走入菴避餘沫迸入屋猶如暴雨至水下擣大潭
轟然萬人鼓也人相持語但見口張不聞作聲則相
顧大笑先生曰壯哉吾行天下未見如此瀑布也是
後予一歲或一至至常以九月十月則皆水縮不能

如向所見今年冬又大旱客入到菴外石缸上漸聞
有水聲乃緣石缸下出亂石間始見瀑布垂勃勃如
蒼烟乍小乍大鳴漸壯急水落潭上窪石石被激射
反紅如丹砂石間無秋毫土氣產木宜瘠黑反碧滑
如翠羽鳧毛潭中有斑魚廿餘頭聞轉石聲洋洋遠
去間暇回緩如避世士然家童方置大瓶石旁仰接
瀑水水忽舞向人又益壯一倍不可復得瓶乃解衣
脫帽着石上相持扼擊欲爭取之因大呼笑西南石
壁上黃猿數十聞呼聲皆自驚擾挽崖端偃木牽連
下窺人而啼縱觀久之行出瑞廡院前

今為瑞廡寺日已

雁山志卷四
七
入蒼林積葉前行人迷不得路獨見明月宛宛如故人老先生謂南山公也

宿能仁寺東菴記

雁山西南一峯絕高下視衆大山猶當是大父行舟行南海月餘長望見直西北有物如高髻亂髮纒一握大倚爲指南又其上常有雲氣居人不呼某山而呼曰常雲傍出二里有能仁院院亦名常雲予與客從大龍湫出欲宿院中度已夜遂從山人家宿遲明浩上人聞吾當至山中來迎舍東菴菴行公營以歸老歿今三年其徒義上人秀上人居之設粥茗酒醴且止予宿日正亭午猶可去忻然許之遂弛擔馬是行也察於爲佛者得三人焉欽能盡其道者也秀與義能不恃其師之道者也因記之

遊惠上人開西谷記

靈峯去靈岩十里而近中路有亭名翠微旁傍夾樹兩垣路從垣間出過澗行繞北山麓折而南南有深谷梁石過之復折而西入谷中始見石林如犬牙岩下佛寺曰淨明過兵焚其廬獨遺壞屋數楹殘僧喜閉門而不迎客往往過者不復知有寺予久欲遊而不得其間是日至自常雲將入門僧復拒戶不聽客

入即呼溪南居媪隔戶語僧云是遊山人乃拔去拒
門木入弛擔為午炊吾兒及諸生疲極皆小偃休陳
甥腹痛自煮藥家僮炊未熟予將子約出南戶徘徊
往來望屋上山山圍屋如城府或纍纍然如蜂脾綴
下而剝其中淫淫然如燕巢斜窺而剖其戶顛者窺
者仰者歎者慕者訛者偃者喙者掉者俛而窺者騰
而上者如人皆具耳目口鼻而無一相似意此中當
有大佳處耳更着屐從屋窻中出上屋上山行二十
步復得石橋過澗去子約持杖擊草又得石壇數方
皆古人作亭遺趾壇為階二三級或五六級壇相距

雖皆四五步每一壇上輒見山如人腹脇背尻向背
一一不同復益上數步草中尋見石階八九轉一轉
皆六七級兩傍夾大石壁如行巷中仰頭見青天如
曲池中綠水止而不波泉滴兩崖間如雪消作水建
瓴下注谷中大石上忽憶先子言淨明維摩石室旁
有西谷是惠上人所開絕佳當是此地耳今寺僧乃
畏人知更作屋因相遮以故從窻中出不爾不見此
竒特書之庶無為僧所欺惠字柳下工為五言詩云

鴈名山記

客問山以鴈名胡謂也予為言長老相傳絕頂上有

大湖冬春鴈過入南海常棲止其中居人以為名湖水墮入澗流谷口為大龍湫湖傍有比丘尼塔寺一夕沉湖中至今五百餘歲然猶餘遺地敗址棠梨花數十百株皆儼然成行列土絕膏肥種蹲鴟大如斗長老又言湖水漸游為葑田歲月浸久彼湖皆化為腴土十年前有僧來乞食因言吾去前年去鴈湖傍依大樹縛屋種菜菹菜蹲鴟以為餼糧獨無所棲願乞金錢作屋子聞之欣然止其宿問道路何從入僧具言去從靈雲寺南入山時時過絕險挽牽懸藤偃木以過日初出時上山日正中僅可到山顛望見永嘉城下大江如牽一線白東面海氣蒼蒼如夜色山上無膏燭地爐中燒木葉葦竹山鼠來與人相向坐如狐狸大無屋不可居也予愛其言久欲登之度持二日糧乃足又向乞食僧已去無復爇舍釜竈資具當用肉糲糗麵雜器之屬不果往五六年嘗一至靈雲寺觀所從入路因往至梅雨潭潭上瀑水懸空數十丈谷中風起水吹着人常濛濛如四五月間霧雨亦一奇也旁有隣寺三四區曰古塔寶冠羅漢石門又有一寺在南山豕與常雲相望路絕高曰飛泉種種自作面勢皆可遊獨不大爾

秋遊鴈蕩記

北從天台來入古東甌郡境上望見西南有山相向
立如兩浮屠遊者咸曰此鴈山門戶也益深入其阻
視羅漢洞東西天柱大龍湫猶人有眉目十八寺皆
其肺腑也僧言其祖自開鴈山為諾詎羅詎羅去遊
方時師懸語之曰若行四方當值勝妙山水起塔立
寺花名村鳥名山則其地也詎羅適行至山下問田
間老父父所居云何父曰芙蓉村又問山云何曰鴈
山詎羅曰是吾師所語我者吾於此乎老矣入過四
十九盤結屋谷底面湫水以居既沒其徒弟子為立
塔廟是十八寺之萌芽也詎羅首所開正得其肺腑
今人言春遊天台秋遊鴈蕩此非言地勢便利其時
獨可遊耳鴈山無土田桑棗兩山東澗水人行盡日
曲折在水中又多篁竹草長沒人春夏十日九霧雨
後行人不見前行人時時遙相語又馬蜚毒物善齧
人緣木葉草末風動即着人出血數升獨秋冬時草
木黃落毒虫盡去乃可入至數百里山皆在目中無
秋毫蔽遮然患遊者匆匆絕佳地恒遠在深谷中不
盡見也古人云繫絆芒鞋行一月彷彿見得皮膚耳
非過言也呂夷簡焦伯強劉器之王龜齡皆嘗為大

雁山志卷四
官而能留連山谷中盡發其勝豈古人用此為陶寫地耶然名為遊者衆矣壁間姓名一一為狐狸貓貉啗盡獨此三四人者至今凜然有生氣何耶其草多寒涼藥可用治疽瘍滯下其木多杉檜豫章其獸多猴狙豕而無虎其虫無蚋蚊而有馬蜚蜚善齧人以燒竹葉塗創而立止其居人不為稼穡皆取給衣食於僧云

遊石梁記

陳德永

是晚至石梁遂宿梁外小寺梁拔起地上百餘丈穹窿懸跨隔林竹望之如白虹下飲背有石類蒼蒲橫於岌岌欲墮怪藤數十聯絡之隱然如脉筋露出人腠理內有大石側削高出梁背空中深窈可容千人日氣從梁口入潛泉偃行罅間滴滴如瓊盎中響地上皆碧滑陰冷切人不可久居稍出至梁下低回仰視有小紅樹長尺許倒粘絕壁上意甚閒遠悠然不去者久之遂賦石梁詩云

國朝

遊散水岩記

黃綰

人皆知龍湫之勝而不知有散水岩遊散水崑自蕩陰章氏之居行二十里餘崖谷壁立拔地數千尺懸

瀑自崖端垂下直擣澄潭若白虹橫空匹練孤懸照
耀于丹屏翠壑喬松古柏間觀者莫不心駭神眩余
從瀑下援葛上崖半坐洞穴中視瀑水如明珠纈箔
當戶窺見旭日曛曛祥烟繚繞妙不可言又從崖半
行過東南隅有石天窻儼似樓閣闌檻上有梁石橫
若楣宇憑檻而眺竒嵐疊障皆可攬有故記以補鴈
山之遺

遊鴈山記

甌台之會樂清北鄙有鴈山先是達人咸傳其竒勝
甲天下而豪士以地僻莫能暢其登賞之趣為恨歲
已亥傅子應臺約再遊而弗果殷子虛川竟阻以雨
是冬余按溫將如台樂清朱君蕩南有宿約申以兵
憲胡君有恒之請余乃勃不可已乘輿而遊度窰與
嶺觀海崖見蒼翠層巒如烟升滄茫中羣山奔海若
伏若起或斷或續海舟飛蓬而漁澹日隱見於海島
間攀四十九盤嶺抵能仁寺羣峯呈竒應接不暇如
火之炎上曰火焰峯霞蒼雜沓千朶上指聳峭莫攀
曰芙蓉峯懸崖墜石空通碧膩伏牛嘶虎驅馬盤龍
又不可而殫述也是日風大作晚宿能仁公署夜聞
飛灑聲將曉呼詢從者曰晚來有雨開戶視之則皎

日光霽乃知泉流澗中風葉飛鳴山境寂靜誤聽為
雨聲也朱君曰外谷有梅雨岩達官罕至余乃呼僧
為道出谷緣小徑冒荆茆壘石間五里許有石巍然
削豈有低昂勢如劒戟狀曰卓刀峯入谷有雙石壁
峙中含圓石曰含珠峯倏有小峯如剪刀然左右羣
峯如雲升日暎彩霞流色詢其山人亦莫可名狀也
低岩削壁千尺流泉峽石間飛灑如雨飄流不定或
海風狂擊泉忽出谷八九里間入村落宛如梅雨由
外谷度小嶺見石門寺廢基又削崖中有羅漢洞險
莫可攀山人云石壁如飛米或未然云緣東谷

觀大龍湫有峯如祥雲縹緲萬丈巉完曰常雲峰峯
半有洞曰道松或云道松修鍊之所峯下有瑞鹿寺
遺跡又有小洞葉或時自洞出居人候之則明大風
作矣沿澗有巨石壁立萬仞形若剪刀又直視之則
天柱也谷底錦崖萬丈彩嶂千圍泉飛崖上絕不霑
壁隨風飛灑如白龍騰舞或激亂石或洒碧潭或谷
風逐起久而不下倏忽飄洒餘沫向人衣帽皆濕或
谷日暎崖如飛虹飲澗流金眩目緣谷立崖下如飛
雪流沫擊以金鼓之聲則飄飛萬狀乍盛乍細乍遠
乍近極其盛時則轟然雷驚如萬人鼓也崖半白煙

飛升騰布谷中仰觀雲飛若崖有奔動勢近崖有潭
潭畔亂石磊落石上有題杜審言來此字對泉橫崖
應臺子作亭其上崖下有庵以止遊人出谷回視剪
刀峯又巍然雙峯也朱君曰大龍湫之上余嘗扳險
而登有碧潭淵澄莫敢俯視五臺二僧結屋其上崖
上懸流百尺潭中有龍故曰龍湫龍湫之上有蕩湖
鴻鴈飲濯其中故曰鴈山云出谷謁鴈山鄉賢祠朱
君每遊率止於茲先是山人爲予至闢除有斑虎出
澗中老叟擊之而斃朱君爲殺虎辭以紀之晚酌於
能仁桂酒醃菜意味悠如敘往陳今朱君甚甘之余

亦不知宦遊茲地也明日度馬鞍嶺躋巔見羣峯紅
綵流霞如萬架樓臺峙者壁立巉峩若墜有曰版障
崑又曰觀音巖蒼巖突兀有奔趨狀倏忽驚訝如獅
獸率舞出西谷遊靈巖寺始入谷口左峯如獅右峯
如虎虎峯之中有洞遊人莫之至乃令架棧道而登
中可容客座崖上有泉下滴緣谷墜高峯上有石如
僧作拜狀又一石如几抵寺中坐列屏崖突兀彩色
雜蒼檉櫳壁立如千層樓閣曰屏霞嶂嶂之半崖曲
折而登有龍鼻水巍合二巖石龍中陷有鱗甲狀垂
端於巖中若鼻然色如古銅圓尖有孔泉水時時下

滴飲之寒毛骨可治醫目嶂左畔崖有安禪谷谷中
 泉出入池創寺定基於此左前崖有展旗峯如大將
 出師有飛動勢峯後有峯如屏石有萬丈圓峯壁立
 不緣諸峯曰天柱儼然端人正士正色立朝能寒奸
 邪心令人肅然起敬天柱之後有雙峯作飛舞之勢
 曰雙鸞又小峯插天曰卓筆旁有一峯瘦削無依宛
 然清風可掬曰獨秀又飛鸞如髻曰玉女峯又其懷
 竒呈恠蒼彩森然莫可名狀也晚宿寺中胡君曰鴈
 山之勝莫如靈崑願尋勝以壯茲遊明日乃緣亂石
 中尋小龍湫有巖腹如珊瑚馬瑙色懸崖環峙高視
 大龍湫崖石之半而谷之廣亦只三之一泉飛崖上
 觸石騰烟如霧團結旋而流轉飛灑霑人乍巨乍細
 亦無定踪也潭外有大石橫卧有常寶臣黃伯起來
 鄭公文會處字使人洗滌莓蘚百計臨之而後可辯
 也又一大石橫覆於旁泉崖之下有石突如金字狀
 泉流分布石苔歲久積成琥珀玻璃之色潭上有三
 石而上一石方平可坐余乃近崑坐石上而朱君從
 之諸君相繼登焉觀飛霧轉旋碧潭時有兩狀則尤
 竒也僧云距此五里許有泉上指如劍鋒狀惜未之
 見也朱君曰展旗之半有天聰洞棘莽峻絕不可攀

余乃令驛卒闢除治道使人翼之而登將半有磚石
舊路有石題黃伯起字躡險力升其高空通百尺最
上有石級飛挽而升中有限若闕光自下生其中深
不可測削壁無駐足處以石投之聲墮許時倚隈觀
洞外有二孔如目又一孔如口故曰天聰余意朱君
莫能從也然猶攀石而登歎美者久之自以生七十
八年今始見為不負也胡君輩則阻險而莫能升焉
緣展旗外谷見其崖石奇特詢之僧人云有鍋洞無
路可入救之以百尺高岡而莫可見余興不可已乃
令人闢除力挽登高岡望之見其崖石削立圓博外
缺若門上有石若蓋下有圓池若鍋壁內突石狀如
鍋面崖泉墜地飛騰而出若烹飪然朱君繼余而登
諸君竟莫之從也寺前巖石中有圓石曰含珠崑圓
覆而頂平曰果盒巖奇形恠狀雖終年遊覽亦不勝
辯也寺中諸峯皆空虛夜靜人言犬吠鐘鼓聲咸傳
應谷外宛然蓬萊洞天不復知有人間矣明日出谷
緣澗而北見淨明寺基有新月洞水簾谷石亦奇峭
蒼碧視靈巖諸峯則不及矣去五里巖上有峯如將
軍披掛狀又石如觀音坐禪他如屏霞錦帳檉櫳崆
峒往往而是志亦莫之紀也過響崑人呼則應言則

傳雖多亦不貴也緣南崖有小瀑布峯亦奇峭澗北
而崑如覆簷然廣十丈深半之石皆蒼霞色澗有潭
方丈淵澄莫測日照膽潭潭北有峯如靈芝南有二
小峯直豎踰崖有廢寺基登靈峯洞千仞兩峯合掌
直豎中虛巉紫視之一片碧水臺上有觀音羅漢以
石爲之亦有擊之而作罄聲者臺中以足擊之若鼓
然廣十尺深倍之左有泉流方池後有泉自壁出前
有泉滴如珠簾六月不知有暑而冬亦不有寒洞雖
石而泉通地脉發舒故遊人得以自適也鴈山之洞
此其傑出者與對洞有峯攢簇曰五老臺其他各諸

峯望之秀異惜未能遍索幽奇也度謝公嶺或云靈
運關山至此故名登石梁寺有魏石空虛橫架如梁
石緣後巖中深二十餘丈廣半之僧居巖中出石梁
二里許有石巍立如老僧披袈裟狀旁有小圓石聚
立如羣僧卧於其側出此則無奇矣抵嶺店驛風復
大作晚宿驛中夢清氣定猶若止靈品故處也曉別
朱君而去嗟夫羲軒察輿立象盡變堯舜效寧垂衣
神化是以下襲水土上登泰山觀逝者之如斯在山
澤之納污非夫仁知合一動靜不違敦化川流各極
其趣其孰能與於斯下逮哲人輕名薄世志在麓泉

沂水春風心無霑滯故能探竒索幽玩清采華為洗
心垢用培元神以暢羣動然則輿勝之澤不亦銳乎
況夫鴈山東甌奧區越壤殊觀晦跡峻嶺輝動海隅
磅礴廣遠神斧無跡飛泉殊趣恠石萬態千峯爭竒
百洞異麗足以媚高人而賞豪士雖古人名筆亦莫
能模擬其蘊雖僕夫臺史亦知佳尚戀慕近取之而
各足遠取之而莫窮取物察則不為仁知之一助耶
余愧不文無以揚鴈山之秘姑述見聞以俟仁知之
探討且以發嗣遊達士之逸興云是行也於時為嘉
靖己亥冬十月二十日入谷二十五日出谷天朗氣

清山靈若安余之遊者同行為憲副盧君蕙胡君有
恒都閩韓君平致仕吉安太守朱君諫予與歛人清
軍御史王獻芝也

鴈蕩山重建靈巖佛殿記

戴洵

祭酒號愚齋四明奉化人

余性嗜山水遇佳處必遊既遊必圖之萬曆丙戌春
聞永嘉鴈蕩山絕竒杖策往遊而巡撫中丞三原溫
公純行部適至余同年也遂相從入山午飯靈巖中
敝屋三間不蔽風雨余觀靈巖真竒絕雖善畫者不
能圖而荒廢若此為之慨然僧圓魁者金陵人遊方
來住此十數年矣語余靈巖舊有寺殿宇且百餘間

入國朝始漸圯而今盡矣因請為興復余曰此大
勢力事而以望蘇生耶一笑而別既歸意未嘗不在
靈巖中也居無何圓魁復徒步踵門來請益堅余嘉
其苦心勁志而無以為計乃為作二書一與中丞溫
公一與尚書平湖陸公光祖請為檀越圓魁欣然持
以往僅數月來曰二公已各捐百數十金致之樂清
矣余又為作一書與樂清尹漳浦吳君華託為護持
而吳君最善營度仲春舉事迄仲夏而殿宇成圓魁
偶掘地得古碑榻墨本持來請余為記余視榻本感
漫難識夜以燈映之始可讀乃宋史丞相彌遠與壽

昌長老若容往還書也蓋靈巖舊為壽昌禪寺以供
億不支降為教院及若容住持靈巖而又請復禪額
丞相手書答之則靈巖異時之盛可徵也夫山川遊
覽若無關理道而臺園池沼卷阿飄風著在大雅即
聖王廢何耶蓋冥坐室中則神觀擁塞惟登高望
遠探詭搜竒則浮沉起伏之端剛柔夷險之故可以
開發性靈恢弘知識而况剖符之吏乘傳之使困頓
於簿書期會之間疲繭於車塵馬足之下偶得高明
者而一遊息焉又可以洗滌煩襟疏通滯氣蓋一張一
弛交相為濟而後神益清慮益精政理益成也故竊

謂靈巖有寺未必不可以助流玉澤也若乃佛理尚
空不著色相而名區勝境皆佛宇居之雖其間不無
興廢而迄未有久廢不興者將非色不異空而空不
異色固天地間妙理本然雖英君誼辟有不能易者
考圖記鴈山開自諾詎羅而詎羅本蜀青神人乃
身至天竺受業釋迦為十六阿羅漢之一已乃復返
青神之中巖開剎道場晚來鴈蕩終焉此其身所涉
歷極地東西殆數萬里足迹遍於宇內將非真所謂
飛行變化住壽命動天地者耶故詎羅之名與鴈蕩
無窮而史丞相去今僅三百餘年人無道者此亦空
即色而色即空之一驗也故觀於靈巖者雖未必其
於真空妙諦何如而名利之心可使都盡故又竊謂
靈巖有寺未必不可以翊扶世教也然則靈巖佛殿
雖廢於昔而復建於今不亦宜哉而近世論者又或
謂供億病民至比鴈山為尤物則若惟恐寺之不廢
者是又不然方寺之盛也僧衆實繁供億全出於僧
故僧不能給而舍業以逃於是始全仰於民每一上
官至筵几帷帳張設之具皆移自數十里外黃巖樂
清二邑之民奔走趨事常百數十人數日而未已假
若殿宇修復稍還寺產使僧得具其器用而民止供

其糗糧豈不僧民俱便而賓至有歸也哉而於鴈山乎何尤蓋中丞溫公與尚書陸公其仕素精於職業而其學尤明於本性故其曠懷達見超出俗情能不惜重貲而兵君又善體二公之意以身肩之遂速成若此顧余一無為力而徒以區區筆墨從事其間且為山靈所笑乃圓魁必欲得余為記相守五閱月不去亦之占其有定力者不可虛其請也乃強為述二公之意與吳君之勤以授之俾勒諸石不知後之觀者視之丞相若容僧何如也縣丞李貞齡主簿胡鰲典史萬和亦分任督理者因併書焉者民蔡崇舉

如干人皆尚義助後者則例刻於碑陰

遊鴈宕山記

鄭汝璧 號崑巖縉雲人

環浙多名山而奇瑰首稱鴈宕云余家玄都祈僊二十九洞天中靈區故相接也而寄之寤寐者逾三十年萬曆戊戌余既幸襄尊人事將為五嶽游則以茲山始夏五月望前一日偕永嘉何山人无咎陳茂才納之葭棹江心順流館頭驛入于河夜投樂清縣宿焉時天雨邑令萬安張君孟珍留酌西塔院信宿而雨不休眾虞為遊妬迺余與勃勃不可已且念山靈稔余必有得天時者遂決筴往詰朝忽霽御筍輿度

白沙嶺頭望海海天無際漁舟點點如千葉飛浮
心目為豁午餉窳息驛上四十九盤睇大小芙蓉朶
朶撲眉睫間晚宿能仁寺寺前峰焰如火寺左風泉
落枕如雨蚤起與老僧明海譚半餉步入東谷里許
望剪刀峰稜稜千丈上成兩岐雲霞當岐遇之真如
剪綺再入水聲潺湲轉轉震耳則大龍湫也源自
湫頂鴈湖千頃來下注萬仞日貫之成虹風飄成貝
金鼓譟之成暴雨瀉雲有無變幻儻忽萬端余所見
則霧霏曰曰三煙又如千萬白羽箭飛墜罡殿中時
不暇辨其所以飛濕之最奇絕者已東為諾詎耶

亭尊者自西域來觀瀑示寂而晴上視後有僧唱云
潭下水同何當仰矚遂瞑對此冷然無住豈直前入
所稱看不足耶亭午度馬鞍嶺一峰葱菁摩天如大
士坐蓮臺發紫金光時雲氣吞吐余至忽開朗俄而
黝然二君乃不得睹余笑謂阿闍一現不再現固自
夙緣爾下嶺歷西谷抵靈巖寺靈巖寺者鴈山中明
庭也東西谷分兩戒東峰五十有三谷西四十有八
稱百一峰寺當其中扁初入白雲鐵板諸崖障之鉢
盂峰縮其口紆盤數百武屢通箭括至則屏霞嶂障
其凌如負巖然左峰之橫曳而似螭孤者為展旗嶺

岬而似累貝者為紺珠峯律而似張幄者為石屏右
峰之峭矗雲表而擎天者為天柱儼立柱側而飛翔
者為雙鸞為銳而端者為卓筆輝而煥者為玉女子而
挺者為獸秀分行呵擁若八公之侍帝列宿之麗天
誠僊靈一大窟宅也它若屏霞嶂右方之竅須石而
洞鱗鬣天矯懸鼻如匏滴石髓而甘者為龍鼻水寺
西南之當几聳立衣項澹如望西方而禮拜者為僧
拜石則鬼工之巧斲以駭遊目供絕倒者爾勝顧不
以此是夕宿寺中與二君劇譚方之外何君別號丹
霞余謂此丹基福地君第構滄霞閣于上方之中央

捐群靈而餌大藥便當僊去余且躡而後何用
人間世與佩五嶽圖冥按遠討為哉何君唯唯復
余言水簾谷之勝遊人罕至余乃賈勇前見層巒簇
簇如蓮花瓣淨明寺此在其下而顧無名余日以蓮
臺稍進則兩崖夾如鐵壁青天一道如匹練空懸岬
際飛泉霖霖濕人衣裾崖下洞如新月玉乳盡作雲
霞狀亦一奇也出谷遇一石人側耳山楸名聽詩叟
恨不携謝朓鷲人向使聞之已過響巖大呼聲震林
樾與前部鼓吹相答緣間行可五六里至靈峰寺則
又幻為一局美群峰排插兩道周如幢蓋迎客其奇

而名者曰靈芝曰翔鸞曰五老五老不甚肖而靈峰
一洞則大奇盤數百級而上上合如掌而成屋擔檐
前受日月光爽朗可憇中漏始青天一片似玉壺冰
巖鑿泉聲應人呼嘯若甕盎中鳴坐酌張令君所移
酒歌高山而出踰謝公顛相傳靈運開山至此然既
經謝屐那得一亡所經營故知謝公至斤竹顛止爾
其東石梁在焉欹石如槁木倚崖端洞其下入可坐
百人稍入為層臺楹而不椽月竇風牕亦自足翫度
所不及天台者非得水怒號作雨聲爾自此散為平
隩唯谷口老僧巖絕似祝髮曇暉襍被遊方罔石繫

累如二三閣黎附耳而談經柰何當孔道間鎮日管
送迎良苦矣石梁無可棲止亟走宿額店即亭明日
取道海壖而還夫以鴈宕鉅麗之觀前人謂裹糧經
行一月出山未可誇人余往以旬日何論窮搜即意
所至湖若鴈頂谷若安禪潭若梅雨應接猶然未暇
安所稱遊哉然以靈巖之邃焉而奇龍湫之幻焉而
奇靈峰洞之曠焉而奇皆落吾目而神與之遇又
記稱秋遊鴈宕直以春夏苦霧雨故乃余來自五月
行遇雨而登眺則霽夕遇雨而朝發則霽山靈若
余齋者初地佛子五十三參要以取次入元李孝光

言歲率三四至山中每一至如遇故人萬里外余此
 遊為初地小巖繼而源源來則故人萬里握晤山靈
 顧不當更相賞乎哉鄭子曰九州五嶽蓋余游其四
 云中嵩黃蓋高不數百丈東岱高而延袤不百里西
 華三峰如掌恒石如砥非奄有川澤之奇也而秩望
 以嶽稱尊焉它若環瑋奇絕如鴈宕諸山或不得望
 登封之未眇又或久而後聞則何以故先王畫野建
 邦類表大山以為鎮示民不迷辟之方嶽偉人鎮物
 秉天寸雲敷澤輒尊而禮之以為民望貴其用也乾
 坤固體之氣鬱而不洩則結石為名山大川動數百

里與七曜爭奇或砥柱瀾而障之海嶽嶇廖廓使人
 企而慕而足跡卒未易攀有若崎人節士屹立波靡
 而韜光深谷以名繫宇宙之重輕則不用者貴百鴈
 宕將毋類是夫五嶽登秩太極晚出而踞其上鴈宕
 即聞自近世而名馳寰中為奇探之士所傾慕不啻
 五嶽蓋理貴晚或不歎山川然哉令君名子瑛山人
 名白茂才名九陞記者余縉雲谷潭逸客鄭汝璧也

遊雁蕩記

林汝詔號先壁參議
 莆田人

雁蕩為海內奇勝以僻于浙之東南嘗慕不得見
 者若干年萬曆己亥秋余以少叅視事浙土例當一

謁直指君惟時直指在東甌則雁宕其境內也東甌
去浙遠然其間地僻民醇城市清楚人好修飾升水
為池植竹為林若城中之華蓋峯城外之江心寺蓋
別一洞天云由府四十里至館頭驛五十里至樂清
縣又五十里至窰奧驛有嶺極峻登高而望見群山
赴海或起或伏水碧蒼々漁舟漂渺俯眺滄海令人
不能舍去過此為四十九盤嶺凡四十九折而至絕
頂亦望見海嶺左有將軍石如將軍戎粧掛劍不數
武為能仁寺前有對仁峯右有火焰峯左有竹無尾
相傳以祖師得道放生故至今

鍋大可容百餘石豈當唐宋以前未經兵燹緇侶眾
集而鼎食者耶或以熖峯相逼取水火尅伏之說亦
似可信然本寺未嘗不煨於火者過行春橋三里許
懸崖之窩為飛來羅漢塑像甚真相傳以來自閩之
漳越海入山逢樵者化為石前有七級浮屠轉折為
寶冠峯高聳形如冠因以為名下有寶冠寺羅漢寺
今俱廢矣越海循溪有瑞鹿寺有祥雲峯寺亦廢層
巒疊嶂直至龍湫皆一石連亘故亦號連雲嶂左半
崖有閻王鼻右有風洞呼嘯則風至有剪刀峰亭又
挿天正視如剪側視如天柱對面則大龍湫在焉懸

崖萬仞一水直瀉若匹練垂空若玉柱挿漢非烟非
霧如虹如霓旱亦長流潦不驟長流不附石洒如輕
絲瀑下如雷日射五色以鑼鼓聲止之則盛瀑飛舞
變態不可名狀上有龍潭下有萬仞深淵相傳有神
物蟻截其中大旱土人就此祈雨每禱輒應湫之前
為詐那觀瀑臺上有不足亭取古人一生觀不足之
意余與吳郡筆山公同遊其上因其口占偶續一律
云誰開巖嶂透翠微萬仞一泓古今稀素練垂空銀
漢落靈珠凝霧玉龍飛瀑聲若護風雲色集霞堪裁
霓羽衣最喜日光來五彩相看亭側已忘歸背有白

雲庵五臺僧所結上即雁湖方可十里水常不涸雁
飲濯其中故以名洞過馬鞍嶺遙望左側有石門兩
崖竝立如門僧言其內有巨浸產金鯉門側有龍井
仰口如瓶居人嘗夜見赤光焉有觀音岩普門玉柱
等寺廢址僅存折而西有靈岩寺昔廢巡撫一齋公
檄樂清尹吳君華者捐俸出構規制亦宏敞可觀左
有展旗峯頂珠峰蟾蜍峰後有霞屏障高廣數百丈
環列如屏色如塗丹壑溫泉石室在其上龕內為龍
鼻水石磴盤折而上可數百步深十餘丈四圍石壁
色紫中嵌橫石作鱗介狀從下視之見其脊隆然外

露宛若龍形盡處作懸鼻滴水清冽可祛眼疾附洞有雙鸞峯卓筆峰玉女峰劍峰有小龍湫比大湫高可三分之一寺右為天柱峰峭直雲表如人翼又巖立不減剪刀峯云有僧抱石若僧面壁以坐古人所謂坐定幾時還出定不知窠燕污袈裟者有鉢盂峰雙筍峰即神龍聽法之所有寺今廢隨溪數里許有響岩人呼則應鼓吹則聲震谷中所歷岩岫奇峭不可名識即僧亦不盡識云前望謝公嶺即靈運蠟屐處也緣澗有巨石列幃如屏下有小洞洞口有斷橋下有照膽潭方丈淵澄莫測不里許是為靈峰寺前

有靈芝峯宛如紫芝擎天又如老僧頂帽以坐雖鬼工雕斲篋以加矣左有獨秀峰從溪中凌又立起右有五老峰連亘高聳若斷若連後有靈峰洞即羅漢洞兩石夾峙如人合掌入天數千仞中竅一門深百丈內如廣廈明壇秀絕躡危磴至寬平處有大士像傍列十八羅漢相傳以洞內昔皆亂石湫隘有劉姓者墮貲砌臺塑像其中又賣二女以補不足夫賣女結緣與捨身奉佛何異然碑刻不載豈傳訛耶洞左有泉下滴唧唧如檐間秋雨聲下有方池前有瀑如珠夏不暑冬不寒雁山之洞此其傑出者洞口有雙

箕峰高挿如箕年傳通謝公嶺有石梁洞洞口一
石如梁穹窿橫跨不可仰攀內有大士像亦設十八
羅漢右一池清冽可愛則石髓所注有比丘自稱住
此三十年矣叩其禪宗似不甚通曉余惜其久而未
覺也為之憮然出洞有老僧岩奇峭可愛遠望之如
老僧對石近則如披裘前行傍有三閣黎若附耳
譚經然其高百仞再十里是為嶺店驛蓋余就足跡
所履歷耳目所覩記者如此良亦勝遊矣其他掛漏
不計也說者以寺刹昔稱盛今滿目斷礎遺墟僧亦
厭客尋幽探奇留連為已累乃隱諸名勝不以告客

以為僧病又以使轍頻煩供億靡費令百姓奔走絕
命相與疾視厥山為尤物以為山病夫病僧則尤人
病山則尤天愚以為乾坤既奠洪荒既闢其間峙者
為山流者為川大塊設奇天地何心豈易剝之數盛
者必衰衰者復盛勢若循環藉三百年輪迴之後安
知廢寺不再興耶是尤於天者固非而尤於人者亦
非獨恠吾輩受君之祿享民之奉忘國卹而逐世娛
至今百姓廢耕桑治道牽馬縣官供糧恐後民賄又
視此心為尤物如樸溪潘氏所云也則吾輩大非矣
予因登覽之暇不能無慨于中于是作鴈蕩記吳遊

也同行者大叅華山劉公則已亥之六月念一日也

鴈山志後跋

余不肖樸邀闇淺承乏樂成域中有雁
蕩諸山之勝諸貴人逸士驅車挾策所
經遊者靡不嘖嘖稱竒絕云不肖素聞
其槩至邑累月曾弗一往非惟不暇亦
有所不敢也迨

司理胡公以

齋臺之命查盤蒞下邑始得從登此山裴

徇馬嗣以

二院經臨一再至其地亦弗暇一觀也公
餘稍取山志繙閱彼其巖洞泉谷寺刹
景物花草禽魚與夫記傳詩賦之類蓋
井然煥然稱大備哉昔人謂天下之治
亂驗于洛陽洛陽之盛衰驗于園囿自
宋至

國朝鴈山之盛衰屢矣方

今宇內寧謐海不揚波衰者盛廢者興山
川有靈且為之貢琛猷瑞區々寺院緇
流之興廢所不論也志之叙名公鉅卿
代有傑作若潘胡二公則其翹楚者潘
公謂前世有逐細娛而忘國恤至百姓
廢耕業治道牽馬奔走絕命惻然以民
生為憂胡公則取晏子進景公興廢補
不足之說且誦范文正公岳陽樓記慨然

有江湖廊廟之思焉嗟夫士君子讀書
好脩幸離巖壑毋論崇卑煩簡即荷一
命効一官靡不以憂君憂民為心顧其
遇有不同耳二公之心一也其道同也
不肖生也晚即未得二公政蹟之詳而
因其文想其人可以論世已至于今先
後若而年棠蔭文芳蘋藻不絕豈虛也
我夫方策具存徽懿可鏡高山在望景
仰維先愚不敏即執鞭斨斨慕焉謹移
胡公序文與潘公俱弁首簡因漫綴數
語為之跋詎云附驥竊效續貂云

樂清令嶺南吳國光

