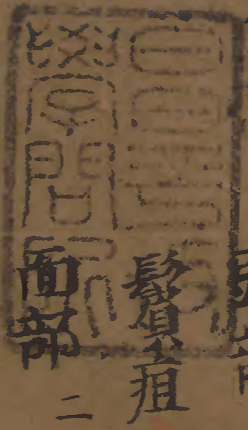


瘍科準繩卷之三上



頭部 一

鬢疽

面部 二

頰瘍

耳部 三

口齒部 四

項部 五

百會疽

髮際瘡

發眉

發頤 非腮

耳發

口瘡

唇瘡

百脉疽

頂門癰

癩頭瘡

鼻

面瘡

耳内瘡

牙癰

頸癰

杼疽

瘰癧馬刀

額疽

腦疽

發髭

牙叉發

耳根毒

骨槽風

項中疽

夾喉疽

太陽疽

顴瘍

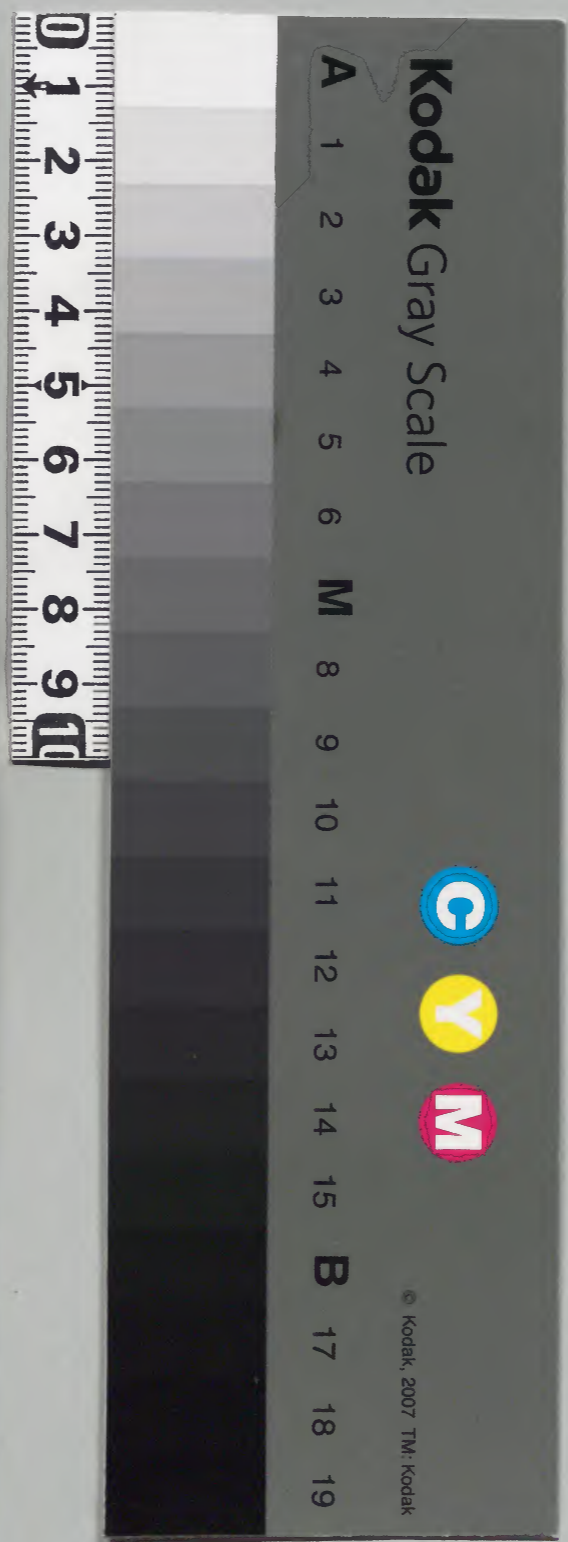
承漿癰

耳後疽

上腭癰

天柱疽

結喉癰



綴じ部(喉部分)の文字等が開きが不鮮明な場所あり

瘍科證治準繩卷之三

金壇王肯堂輯 門人新安閔承詔校

癰疽部分

靈樞五臟身有五部 伏兔一 腓二 腓者臑也 卽足肚

背三 五臟俞四 項五 此五部有癰疽者死

王海藏云 腦 鬚 鬢 頤 亦為癰疽必死

之處

鬼遺方不可患癰疽者七處 眼後虛處 頤接骨

處 陰根上毛間胛與尻骨接處 耳門前後車骨

接處 諸因小腹風水所成癰疽 頤骨下近耳後

虛處 鼻骨中 並能害人但以諸法療之或有得
瘥唯眼後虛處最險

背上九處不可病癰 第一入髮際為玉枕亦為舌

本 第二頸項節 第三椎為崇骨 第四大椎為

五藏 第五脊骨兩邊肺俞穴 第六夾脊兩邊脾

俞及肝俞 第七脊骨兩邊腎俞二穴 第八後心

鳩尾 第九鳩尾骨穴

正面五處不可患癰 第一喉骨為垂膺 第二當

胸為神舍 第三心鳩尾 第四當兩乳穴 第五

臍下二寸為腸屈間

側面三處不可患癰 耳下近耳後牙車尖夾陷中

為喉脉一穴 當膊下一穴為肩骨 承山上三寸

一穴膈腸

上焦發癰為陽是壅塞實候宜解利溫涼湯藥去其

積熱上攻外即貼消腫逼毒藥如已結定即用發穴

藥候穴破出其膿毒腫平方貼生肉等藥然後歛合

瘡口亦慮外傷風水勿食發風熱醬麵毒物等忌房

事

中焦發癰至腰上一節前後心不定所在皆是澁滯

候亦乘虛而作不拘大小前起心鳩尾者最要緊近

癰疽部 外科三
兩腋是虛處兩脇肋下至臍上及臍下兩傍一二寸
發癰填氣伏硬難潰膿爲此等處偏難發穴穴後難
合瘡口並須先用煖內藥服後用熱藥貼令軟和慢
慢破穴不得急破急破卽朝夕出膿不住緩慢破穴
卽一頓出膿易爲將息後心者唯有十一椎脾俞下
十四椎上爲腎俞腎俞下爲腰俞兩處起癰者防毒
氣內攻爲此處皆是至虛處凡有癰起先須補內氣
令實方可放破內氣實則不內攻且易得潰唯腰腿
兩處多成漏疾預防節慾則先矣

○
橫痃內初起腫核結塊後四畔浮腫相併伏硬色青
黑先用和平藥內服三五日後用發軟散及菴藥菴
令軟卽穴穴後其瘡口卽隨摺子內作長瘡瘡口破
宜急用抽毒膏出膿膿盡便貼合瘡口藥爲此處無
肉可壞更不須長肉也

右靈樞鬼遺諸書所言部分甚悉今已散采入各
條矣其經絡所屬及引經之藥已見首卷分經絡
篇其初中後內消外治之法及表裏虛實之別則
當於腫瘍潰瘍門求之今世專科方士所託以爲
祕傳之書圖寫形像分別名目以立治法者多不

足憑此中亦有蒐采者如或問姑以廣聞見耳不
必泥也

蓋其心中受內傷之毒其毒之根也
新矣其毒絲脈既濕又其毒之藥也其首卷公錄錄
以靈跡以貴端善也言端令其悉令已端采入各
肉石藥更不更其肉也

宜急用淋毒滑出則毒盡與根合微口藥益其無
入神而穴穴其微口則則閉其肉則其微微微微
聖藥則其半藥內則其微微微微微微微微微微微
其微微微微微微微微微微微微微微微微微微微

八頭部一

○百會疽

或問百會穴生疽何如曰此名玉頂發初如麥米頓
增痛楚寒熱大作由虛陽浮泛宜以鹽湯下八味丸
引火歸源甚則黑錫丹或元氣素厚六陽經受風邪
風火相扇臟腑熱毒上攻而然者宜黃連消毒飲蒸
玉樞丹勝金丹更以附子切片置湧泉穴灸五壯以
泄其毒七日無膿者死

○頂門癰

或問頂門生癰何如曰此屬太陽經風熱所致一名

百會下百會疽頂門癰

佛頂疽名上星由臟腑陰陽不調熱毒上壅而成
宜服活命飲加芩連梔子藁本清熱之劑及紫金丹
烏金散奪命丹汗之虛者十全大補湯加羌活稍遲
潰爛黑陷惡證多脉大神昏一便閉結者不治

○額疽

鬼遺方云左額右額發赤疽不拘大小狀如桃李急
宜藥貼破見膿無害右額角一處發毒疽及惡癰為
近太陽穴如腫滿太陽即成虛損為近穴而難消不
可破如破後傷外風水即能害人亦宜用藥潰膿後
速斂合瘡口如經冬月即成冷瘡緣此處近太陽穴

上至額角都為險處。或問當額生疽何如曰此屬
陽明胃積熱宜服活命飲加升麻桔梗羌活酒水煎
服壯實者一粒金丹下之老弱者十全大補湯或十
宣散黃芪內托散托之過時潰爛腦髓出者死

○太陽疽

鬼遺云左右太陽穴或發疽癰及癰五七日不潰毒
氣流入眼眶攻眼眼合不開用藥貼破破後慎外風
水所入即損其睛症損眼臉而成大疾。或問兩太
陽生疽何如曰此名勇疽亦名腦發疽屬足陽明胃
經狀如伏鼠寒熱併作面目浮腫宜活命飲加升麻

桔梗烏金散十一日刺得黃白膿者生清稀黑血者及潰爛透腦者死

○鬢疽

鬢疽屬手少陽三焦相火是經少血多氣尤忌見膿若妄加針灸必至不起余見之屢矣○薛新甫以爲屬肝膽二經怒火或風熱血虛所致若發熱作渴者用柴胡清肝散腫譽痛甚者用仙方活命飲若大勢已退餘毒未散用參芪歸朮爲主佐以川芎白芷金銀花以速其膿膿成仍用參芪之類托而潰之若欲其生肌收斂脾虛者六味丸血虛者四物加參芪或血燥或水不能生木者用四物湯六味地黃丸氣虛者用補中益氣湯皆當滋其化源爲善

一老腫痛發熱膿清作渴脉軟而濇此氣血俱虛也欲補之彼見作渴發熱乃服降火之劑果作嘔少食復求治投六君子湯四劑嘔止食進仍用補藥月餘而愈以上補例○一人患此焮痛作腫發熱以小柴胡湯加連翹金銀花天花粉四劑而消○一人因恐後鬢際腫痛發熱以小柴胡湯加連翹金銀花天花粉四劑根畔俱消惟瘡頭作痛以仙方活命飲二劑痛止膿熟針之更以托裏消毒藥而愈○一人腫痛寒熱

拘急脉浮數以荆防敗毒散二劑表證悉退更以托
裡消毒散潰之而安。○一人焮腫痛甚發寒熱服十
宣散愈熾診之脉數而實此表裏俱有邪也以荆防
敗毒散加芩連大黃二劑少愈更以荆防敗毒散四
劑而消。○俞黃門年踰三十冬患鬚毒腫焮煩躁便
祕脉實此膽經風熱壅上也馬氏曰瘡瘍熱實不利
者大黃湯下之一劑便通瘡退更以荆防敗毒散二
劑十宣散去桂加天花粉金銀花數劑而愈。○一人
頭面焮腫作痛時仲冬脉弦緊以托裡溫經湯汗之
而消。○趙宜人年踰七十鬚疽已潰焮腫痛甚喜冷
麻實便秘東垣云煩躁飲冷身熱脉大精神昏悶者
臟腑實也以清涼飲二劑腫痛悉退更以托裏藥三
十餘劑而平。

汪前疽雖出少陽血少之分然證與脉皆屬于實
故年壯者用瀉劑之重老年者用瀉劑之輕若拘
以年老或守其經禁而投補劑實實之禍難免矣

以上
瀉例

侍御朱南臯患前證腫痛發熱日晡尤甚此肝膽二
經血虛火燥也用四物湯加玄參柴胡桔梗炙草治
之而愈又因勞役發熱畏寒作渴自汗用補中益氣

湯去柴胡升麻加五味麥門炮薑而瘥。○州守胡廷
器年七十患前證腫焮作痛頭目俱脹此腎水不足
肝膽火盛而血燥也用六味丸料四劑瘡頭出水而
愈後因調養失宜仍腫痛煩熱喘渴脉洪大而虛此
脾胃之氣傷也用補中益氣以補脾胃用六味地黃
丸以補腎肝而痊以上補例

○柴胡清肝散 治鬢疽及肝膽三焦風熱怒火之證
或項胸作痛或瘡毒發熱

柴胡

山梔炒各壹錢伍分

黃芩炒

川芎

人參各壹錢

連翹

桔梗各捌分

甘草伍分

右水煎服

○髮際瘡

鬼遺云左右髮際起如粟米頭白肉赤熱痛如錐刺
此疾婦人患多丈夫患少始因風濕上攻髮際亦宜
出膿無傷。○或問髮際生瘡何如曰此名髮際瘡也
狀如芡實漫腫寒熱或痛或痒者髮際症也此由風
熱上壅所致宜服防風通聖散紫金丹奪命丹汗之

○癩頭瘡

卅防風通聖散為末酒浸焙乾凡三次食後白湯調

服日三服至頭有汗効

世濃煎鹽湯洗三五日一洗用上散傳之久年不愈神効

卅用好紫霄炭燒通紅入水淬之又燒又淬以水熱為度取所淬之水日日洗之使熱毒宜發而愈外以胡荽子伏龍肝懸龍尾屋梁塵也黃連白礬為末調傳又服酒炒通聖散効

一方單用黃連末傳之累効

或問頭上生瘡狀如葡萄痛甚久而無膿何如曰名鬚毛瘡治法上同必須詳驗其瘡若中陷而四畔高

色如黃蠟者黃瘡也後曰長方

松脂膏 治頭瘡經年月不瘥

松脂

黃連

黃芩

苦參

蛇床子

大黃

白礬

水銀

胡粉

同研令無星為度

右為細末研勻用臘豬脂調傳瘡上大効

貝母膏 治頭禿瘡

貝母

半夏

南星

五倍子

白芷

黃檗

苦參

各貳錢半

號丹

煨壹錢半

雄黃

壹錢

右為細末先以蜂房白芷苦參大腹皮荆芥煎湯

熏洗拭乾即用蜜水調傅兩三次後乾摻藥

加味平胃散 治一切惡瘡頭上瘡

右平胃散入膩粉清油調傅之甚妙

蝶蛸散 治頭上生瘡俗曰粘瘡

海蝶蛸 貳錢

白膠香

輕粉

各半兩

為細末研勻先用清油潤瘡後摻藥只一上可

治頭極痒不痛生瘡方

鷓鴣糞 伍合

右以好醋和膏煮三兩沸日兩三次塗之

○腦疽

鬼遺正腦上一處起為腦癰及腦疽腦鑠並在大椎

骨上入髮際生腦癰皮起易得破穴急破急出膿不

害腦疽皮厚難得破穴須急發內毒使破穴方可

腦鑠一處初起如橫木掘上起頂門下止大椎發腫

如火燒其色青黑如靴皮大硬不見膿即損外皮如

犬咬去肉之跡難愈○靈樞云陽氣大發消腦溜項

名曰腦爍其色不樂腦項痛如刺以針煩心者死不

可治

薛腦屬足太陽膀胱經積熱 或濕毒上湧 或陰
 虛火熾 或腎水虧損陰精消涸 初起腫赤痛甚
 煩渴飲冷脉洪數而有力乃濕熱上湧當用黃連消
 毒散并隔蒜灸以除濕熱 漫腫微痛渴不飲冷脉
 洪數而無力乃陰虛火熾當用六味丸及補中益氣
 湯以滋化源 若口舌乾燥小便頻數或淋瀝作痛
 乃腎水虧損急用加減八味丸及前湯以固根本引
 火歸經 若不成膿不腐潰陽氣虛也四君加歸芪
 不生肌不收斂脾氣虛也十全大補湯 若色黯
 不潰或潰而不斂乃陰精消涸名曰腦燥為不治若

攻補得宜亦有可愈治者審焉

積熱
 痰風
 濕虛

元好問記曰予素飲酒於九月中患腦之下項之上
 出小瘡後數日腦項麻木腫勢外熾瘍醫遂處五香
 連翹湯至八日不下而云不可速療十八日得膿出
 用藥或砭刺三月乃可平四月如故予記醫經云凡
 瘡見膿九死一生果如醫言則當有束手待斃之悔
 矣乃請李明之診且謂膏梁之變不當投五香事已
 無及當先用火攻之策然後用藥以大艾炷如桃核
 許者攻之至百壯乃痛覺次為處方云是足太陽膀胱
 之經其病逆當反治脉中得弦緊按之洪大而數

又且有力必當伏其所主而先其所因其始則同其終則異可使破積可使潰堅可使氣和可使必已必先歲氣無伐天和以時言之可收不可汗經與病俱禁下法當結者散之鹹以與之然受寒邪而禁鹹諸苦寒為君為用甘寒為佐酒熱為因用為使以辛溫和氣血大辛以解結為臣三辛三甘益元氣而和血脉滲淡以導酒濕扶持秋令以益氣瀉火以入本經之藥和血且為引用既以通經為主用君以黃芩黃連黃檗生地黃知母酒製之本經羌活獨活藁本防風防已當歸連翹以解結黃芪人參甘草配諸苦寒者三之一多則滋營氣補土也生甘草瀉腎火補下焦元氣人參橘皮以補胃蘇木當歸尾去惡血生地黃補血酒製防已除膀胱留熱澤瀉助秋令去酒之濕熱凡此諸藥必得桔梗為舟楫乃不下沉投劑之後疽當不痛不拆食進體健予如言服之投牀大斲日出乃寤以手捫瘡腫減七八至瘡痂都斂十四日而已世醫用技豈無取効者至於治効之外乃能歷數體中不言之秘平生所見唯明之一人而已方名黃連
消毒飲○一人素不慎起居飲食炊赤腫痛尺脉洪見本條數以黃連消毒散一劑濕熱頓除惟腫硬作痛以仙

方活命飲二劑腫痛悉退但瘡頭不消投十宣去桂
加金銀花藁本白朮茯苓陳皮以托裏排膿彼欲全
消自製黃連解毒散二服反腫硬不作膿始悟仍用
十宣散加白朮茯苓陳皮半夏腫少退仍去桂又四
劑而膿成腫勢亦退繼以八珍湯加黃耆五味子麥
門冬月餘膿潰而愈○夫苦寒之藥雖治陰證尤當
分表裏虛實次第時宜豈可始末悉用之然焮腫赤
痛尺脈數按之則濡乃膀胱經濕熱壅盛也故用黃
連消毒散以解毒除濕顧腫硬作痛乃氣血凝滯不
行而作也遂用仙方活命飲以散結消毒破血也其
瘡頭不消蓋因熱毒熏蒸氣血凝滯而然也宜用甘
溫之劑補益陽氣托裡以腐潰之況此證原屬胃氣
經因虛火盛而出若不審其因專用苦寒之藥胃氣
已傷何以腐化收斂幾何不致于敗耶凡瘡易消散
易腐潰易收斂皆氣血壯盛故也○一人腦疽已十
餘日面目腫閉頭焮如斗脈洪數煩躁飲冷此膀胱
濕熱所致用黃連消毒飲二劑次飲槐花酒二碗頓
退以指按下腫則復起此膿已成于頸額肩頰各刺
一孔膿並湧出口目始開更以托裏藥加金銀花連
翹三十餘劑而愈○一人患腦疽勢劇脈實用黃連

頭部 卷之三 十一
消毒散不應以金銀藤二兩水二鍾煎一鍾入酒半
碗服之勢去三四再服漸退又加黃檗知母瓜蒌當
歸甘藷節數劑而潰止加黃芪川芎白芷桔梗數劑
而愈○一婦年將七十形實性急好酒腦疽纔五日
脈緊急又瀉急用大黃酒煨細切酒拌炒為末又酒
拌人參炒入薑煎調一錢服過兩時再與得卧而上
半身汗睡覺病已失此亦內托之意按此治因性急
因好酒無因其
脈而制此方脈緊急且瀉由其性急嗜酒以傷其
血而然故用大黃以洩酒熱人參以養氣血也
杜清碧病腦疽療之不愈丹溪往視之曰何不服防
風通聖散曰已服數劑丹溪曰合以酒製之清碧乃

自悟以為不及○一婦腦左腫痛左鼻出膿年餘不
愈時或掉眩如坐舟車許叔微曰肝虛風邪襲之然
也以川芎一兩當歸三錢羌活旋復花細辛防風蔓
荊子石膏藁本荊芥穗半夏麩乾地黃甘草各半兩
每服壹兩一料而愈按此條認作肝虛風邪襲之而
治以去風清熱養血祛痰之劑
因其掉眩痛偏于左也經曰諸風掉眩皆屬肝木又
病偏左乃肝膽所主又曰風從上受之又曰無痰不
成眩暈又曰肝藏血又曰風乃陽邪
赤腫痛脈數有力與黃連消毒飲二劑少退更與清
心蓮子飲四劑而消○一婦人冬間患此腫痛熱渴
余用清熱消毒藥潰之而愈次年三月其舌腫太遍

身發疔如葡萄不計其數手足尤多乃脾胃受毒也
先各刺出黑血隨服奪命丹柴粒出臭汗瘡熱益甚
便秘三日與大黃芩連各參錢升麻白芷山梔薄荷
連翹各貳錢生甘草壹錢水煎三五沸服之大小便
出臭血甚多下體稍退乃磨入犀角汁再服舌本及
齒縫出臭血諸毒乃消更以犀角地黃湯而愈
以上治按皆足太陽經積熱挾風挾濕挾虛者其
進退出入可以用黃連消毒散之活法也
黃連消毒飲 有者見前

黃連 伍分

黃芩 伍分

黃蘗 酒洗 伍分

人參 伍分

知母 肆分 酒炒 此以苦寒引用 適經為君

羌活 壹錢

獨活 伍分

防風 伍分

藁本 伍分

連翹 壹錢 此以大辛解本經之結為臣

黃芪 壹錢

甘草 多伍分 此以甘溫配諸苦寒者三之一多則滋榮氣

而補

當歸身 酒洗 壹錢

生地黄 壹錢 酒洗 此以

辛溫之味 和血補血

陳皮 伍分 不去白 補胃氣 甘草稍 伍分 此以甘

寒瀉腎火之邪 補下焦元氣

澤瀉 柒分 滲淡導酒 濕扶助秋令

防已 伍分 酒洗 除胸臆留熱

當歸稍 伍分

蘇木 伍分 去惡寒

桔梗 壹錢 使諸藥不下 沉為舟楫之用

凡所用之藥用酒洗併

入酒煎者用酒熱為因為使

右俱作一服水參蓋煎減壹半去滓入酒少許再煎食後溫服投劑之後不得飲水必再作膿効速初患三日者服之立効凡瘡皆陰中之陽陽中之陰二證而已東垣治疽陽藥七分陰藥三分名曰昇陽益胃散老人宜之亦名復煎散或加沒藥乳香各壹錢

右東垣論膏梁肉食之變治宜苦寒不宜芬香者如解裏條撮要內消升麻湯孫真人單煮大黃湯皆為富貴肉食之輩設也

羌活當歸湯 治腦疽

黃芩

黃連各酒炒

當歸身酒浸

炙甘艸各壹兩

羌活

黃蘗酒浸

連翹各伍錢

澤瀉

獨活

藁本各叁錢

防風

梔子仁各伍分

右咬咀分作四服水壹小椀先浸一時許入酒壹匙煎至捌分去查大溫服食後日二服和查計陸服二日服盡去查清藥調下後檳榔散

檳榔散

檳榔為細末將羌活當歸湯調下

陳錄判母年七十餘於冬至後腦出疽形可甌面大衆湯醫診視候瘡熟以鍼出膿因答侍妾瘡輒內陷

陳錄判母

卷十二

十一

四一葉許面色青黃不澤四肢逆冷汗出身清時
復嘔吐脉極沉細而遲蓋緣衰老之年嚴寒之時病
中苦楚飲食淡薄已滌肥濃之氣獨存瘦悴之形加
之暴怒精神愈損故有此寒變也病與時同與湯醫
議速製五香湯一劑加丁香附子各伍錢劑蓋湯復
大發隨證調治而愈內經曰凡治病必察其下謂察
時下之宜也諸痛痒瘡瘍皆屬心火言其常也如瘡
盛形羸邪高痛下始熱終寒此反常也固當察時下
之宜而權治故曰經者常也法者用也醫者意也隨
所宜而治之可收十全之功矣按此條年老冬寒理
宜溫補茲用五香湯

加丁附以辛散何也蓋因其怒氣鬱結阻碍陽氣不
得營運致疽陷且脉極沉細而遲其為氣鬱可知
矣故用五香以開結丁附以助陽則鬱散陽
復疽乃大發此亦因其性因其脉而為治也○錦衣
葉夫人患腦疽口乾舌燥內服清熱外敷寒涼色黯
不焮胸中氣噎證屬陽氣虛寒彼疑素有痰火不受
溫補薛以參芪各伍錢薑桂各貳錢一劑頓然腫潰
又用大補藥而愈

一人膿將成微痛兼渴尺脉大而無力此陰虛火動
之證彼謂心經熱毒自服清涼降火藥愈熾復求治
乃以凸物湯加黃芩知母五味麥門黃芪及加減八
味丸湯止瘡潰更以托裏藥兼前丸而愈

陰虛
火熾

卷之三
小
十一
十二

一婦人年踰八十腦疽已潰發背繼生頭如粟許脉
 大無力此膀胱經濕熱所致脉無力血氣衰進托裏
 消毒藥數服稍可更加參耆雖起而渴此血氣虛甚
 以參芪各壹兩歸芩各伍錢麥門五味各壹錢數服
 渴止不潰加肉桂十餘劑膿成針之瘀肉漸腐徐徐
 取去而膿清不斂投十全大補湯加白斂貝母遠志
 三十餘劑膿稠而愈設不峻補不去腐肉以渴為火
 投以涼藥寧免死哉○瘡疽之證雖屬心火當分表
 裏虛實果元氣充實內有實火寒劑或可責效若寒
 涼過度使胃寒脾弱陽證變陰或結而不潰或潰而
 不斂陰陽乖戾水火交爭死無日矣○一人腦疽作
 渴脉雖洪按之無力予吶咀加減八味丸與之彼不
 信自用滋陰等藥七惡併至而歿精要曰患疽雖云
 有熱皆因虛而得之愈後作渴或先渴後疽非加減
 八味丸不能治○一人腦患疽發熱口渴醫用苦寒
 藥膿水益多發熱益甚面目赤色唇舌燥烈小便淋
 痛晝夜不寐死在反掌請薛治之乃以加減八味丸
 料加參芪歸朮麥冬甘草煎服之熟睡半日覺來諸
 證悉退不數劑而瘡愈薛曰病雖愈當固其本元彼
 不經意且不守禁次年患中風後患背疽而歿

八

一老人膿清兼作渴脉軟而瀋予以為氣血俱虛用八珍湯加黃耆五味彼不信乃服降火之劑果反作嘔少食始信服香砂六君子湯四劑嘔止食進仍投前湯月餘而愈。一人未潰兼作渴尺脉大而無力以四物湯加黃檗知母黃耆麥門四劑而渴減又與加減八味丸渴止瘡潰更用托裏藥兼前丸而愈。一人頭項俱痛雖大潰腫痛益甚兼作瀉煩躁不睡飲食少思其勢可畏診其脉毒尚在與仙方活命飲二劑腫痛退半與二神丸及六君子湯加五味麥門駿棗仁四劑諸證少退食頗進睡少得及與參苓白

八面部二

○發眉

鬼遺云左右眉稜兩處發為發眉不拘在頭尾宜慮未允已前攻擊在眉頭即攻入眼損睛在眉後即攻下太陽並宜戒慎。或眉發疽毒何如曰此疽從眉至頭生瘡黑色漸漸腫漫滿面瘡頭堅硬如石刺之無膿惟出黃水痛不可忍悶亂嘔逆是也由臟腑積熱風毒上攻而然急服紫金丹勝金丹汗之活命飲加黃連桔梗升麻或黃連消毒飲降火消毒之劑六七日刺得黃白膿者可治乾枯紫陷刺之無膿吐

逆煩躁神昏不食者死。○或問眉心生疽何如曰是名眉心疽一名面風毒屬足太陽膀胱經風熱壅結陰陽相滯而生急服紫金丹蘇凡汗之或一粒金丹下之若黑色痛甚或麻或痒寒熱併作者疔也

○目背瘍 詳見雜病眼目門茲不贅

○鼻疽

或問鼻柱上生疽何如曰是名鼻疔屬手太陰肺經風熱及上焦鬱火所致宜千金漏蘆湯活命飲加梔子木通薄荷桔梗

○發髭

米散數服飲食頗進又與十全大補湯加金銀花白

芷桔梗月餘瘥

鬼遺赤色疽發頭額及腦前并手掌中十日不穴者

死七日可刺出赤血七日未有膿不可治也不穴者

而東攻西擊也○疔疽發鬚鬚及兩耳不穴十五日死可刺

其膿色黑如豆豉或見血者死

其類也黑豆短短其血者

西華也○沐其發骨澤又兩耳不穴十日我其

取十日可陳出表血十日未可刺不刺也

取貴赤白脈發則發又刺前乳中十日不穴者

並其與日翁燕便

未始幾如者介取數又與十全大補丸金雞納白

鬼遺云鼻下一處人中兩處為發髭此多因痛髭者

入風而結攻作不常寒熱相併此亦害人○或謂

腮及鼻下焮腫生瘡惡血淋漓何如曰此名疔疔屬

陽明胃經三日口噤如瘞角弓反張按之如疔釘着

骨痛不可忍是也急服烏金散活命飲加桔梗升麻

梔子壯實者一粒金丹下之稍緩則毒攻心嘔吐不

食昏迷躁亂譫語者死○或問地角上生癰何如曰

是名鬚毒屬足陽明經風熱所致用活命飲加芩連

玄參梔子桔梗以清熱壯實者一粒金丹下之若撼

之有根肌肉不仁或麻或痒寒熱大作煩悶嘔逆者

而此書

三

疥也

○顛湯

或問顛骨內卒然而痛經宿而痛甚寒熱大作何如
曰此顛骨肉疽也屬上焦與陽明經鬱火所致宜活
命飲加升麻桔梗乾葛水酒煎服仍與烏金散奪命
丹汗之可消○或問一人年五十忽顛骨上初覺如
松子漸大如胡桃不甚腫微赤微痒或云痰核或云
結毒或作瘤治何如曰皆非也是名顛疽屬陽明經
積熱所致用紫金丹烏金散活命飲加製過南星服
之而消○按靈樞曰心病者顛赤又曰腎病者顛黃
顏黑然則當察其色赤者宜以黃連安神丸降心火
補心丸養心血黑者宜以地黃丸滋腎水未可專委
之陽明鬱火也

○頰瘍

或問頰腮生瘡何如曰此名金腮瘡初如米粒漸大
如豆久而不治潰蝕透頰屬陽明經初宜服勝金丹
活命飲加升麻桔梗黃連消毒散選用壯實者一粒
金丹下之治不得法潰爛不斂口吐臭痰喘急神昏
者死

犀角升麻湯

治陽明經絡受風熱口唇頰車髮鬢

腫痛及鼻額間連頭痛不可開口雖言語飲食亦相妨

犀角 朱錢半 川升麻 半兩 防風

黃芩 各錢半 香白芷 白附子

川芎 各錢半 羌活 壹錢 生甘草 壹錢半

右咬咀都作一服水伍盞煎至參盞半去滓分作

參服一日一服訖其證必減如臟腑有些澹不妨

足陽明胃經也經云陽胃為市又云陽明多血多

氣胃之中腥羶五味無所不納如市塵無所不有

黑熱經之中血氣俱多腐熟飲食之毒聚於胃故

此方以犀角為主飲食之毒陽明經絡環唇夾口

起於鼻交額中循頰車上耳前過客主人循髮際

至額顙昔王公患此一經亦以升麻佐之餘藥皆

滌除風熱升麻黃芩專入胃經故用有效

○發頤 亦腮

或問腮臉生毒何如曰此名腮頤發肌肉浮而不着

骨者名疔腮俱屬陽明風熱所致急服活命飲加玄

參苓連水酒煎服及紫金丹汗之○或問顴骨之下

顯頤之上耳前一寸三分發疽何如曰此名頤發古

云不治之證屬陽明經熱毒上攻宜活命飲加升麻

枯梗黃連水酒煎服紫金丹奪命丹汗之壯實者一粒金丹下之老弱者十全大補湯黃芪內托散人參養榮湯若治不得法延及咽隘潰爛穿口不食者死嘗見一婦人患此證經水適至一醫開之嘔逆不食而死又一人患此醫用點藥潰爛臭穢以致虛火上升吐血痰譫語而死○**疔**疔屬足陽明胃經或外因風熱所乘或內因積熱所致若腫痛寒熱者白芷胃風湯內熱腫痛者升麻黃連湯外腫作痛內熱口乾者犀角升麻湯內傷寒涼不能消潰者補中益氣湯發熱作渴大便秘結者加味清涼飲表裏俱解而仍腫痛者欲作膿也托裏散若飲食少思胃氣虛弱也六君子湯肢體倦怠陽氣虛弱也補中益氣湯膿毒既潰腫痛不減熱毒未解也托裏消毒散膿出而反痛氣血虛也人參內托散發熱晡熱陰血虛也八珍湯惡寒發熱氣血俱虛也十全大補湯若腫焮痛連耳下者屬手足少陽經當清肝火若連頤及耳後者屬足少陰經虛火當補腎水患此而不治者多泥風熱執用剋伐之藥耳○按素問云腎熱者頤先赤故頤屬足少陰腎經也而今醫師以耳後一寸三分發銳毒者名曰發頤則是少陽分野薛氏亦以為

屬足少陰經當補腎水者何也蓋腎為相火之宅宅完且固而火得歸息焉則治腎正所以治少陽也此證傷寒汗出不徹者多患之亦有雜證客熱久而不散而發於頤者宜以藥速消散之失治成膿則費手矣若又服尅伐之藥而不滋補其氣血卽穿口穿喉而死○一人年逾三十夏月熱病後患頤毒積日不潰氣息奄奄飲食少思大便不禁診脉如無經曰脉息如無似有細而微者陽氣衰也齊氏曰飲食不入大便滑利腸胃虛也以六君子加炮薑肉豆蔻破故紙數劑泄稍止食稍進更加黃蘗當歸肉桂潰而膿漸水清稀前藥每服加熟附壹錢數劑泄止食進膿漸稠再以十全大補湯加酒炒芍藥白斂月餘而愈○地官陳用之服發散之劑寒熱已退腫痛不消此血凝滯而欲作膿也用托裏消毒散而膿成又用托裏散而潰但膿清作渴乃氣血虛也用八珍加麥門五味二十餘劑而愈○上舍盧懋樹患此而尺脉數證屬腎經不足誤服消毒之劑致損元氣而不能愈余用補中益氣六味丸料而痊○上舍熊棟卿頤後患之膿清體瘦遺精盜汗晡熱口渴痰氣上湧久而不愈脉洪大按之微細屬腎氣虧損所致遂用加減八

味丸料并十全大補湯而愈。一婦人素內熱因怒耳下至頸腫痛寒熱此肝膽經火燥而血虛用柴胡梔子散而腫痛消用加味逍遙散而寒熱退用八珍湯加丹皮而內熱止。

連翹敗毒散 治發願初腫服此消之。

羌活中 獨活中 連翹上

荆芥中 防風中 柴胡中

升麻下 桔梗中 甘草下

川芎中 牛蒡子新尾上炒研

當歸尾酒洗 紅花酒洗 蘇木下

天花粉中

右用水壹鍾好酒壹鍾同煎至壹鍾去滓徐徐溫服如未消加穿山甲蛤粉炒腫至面者加香白芷壹錢漏蘆伍分如大便燥實者加酒浸大黃壹錢半壯者倍用之凡內有熱或寒熱交作者倍用柴胡加酒

洗黃芩壹錢酒炒黃連壹錢

加味消毒飲子 治搭腮腫

防風 荆芥 連翹

牛蒡子 羌活 甘草各等分

右為麤末水煎三兩服散毒然後用藥塗腮腫處

外科 卷三 三五
切不可先使用藥塗毒氣入喉中不救
內托消毒散 治發願有膿不可消者已破未破服
之

人參 中

黃芪 上

防風 中

白芷 中

川芎 中

當歸 中

桔梗 中

連翹 中

升麻 中

柴胡 中

金銀花 中

甘草節 中

右用水壹鍾好酒壹鍾同煎壹鍾去滓徐徐溫服
瘡破者以玄武膏貼之四圍赤腫不退者仍以
藥塗之兼服蠟礬丸最妙

外科 卷三 三五
消毒救苦散 消腫散毒用米醋調塗傳四圍留頭

如乾即又傳

大黃 參錢

黃芩

黃連

黃蘗

芙蓉葉

大薊根

白芨

白斂

天南星

半夏

紅花

檀花

當歸尾

赤小豆

白芷 各壹錢半

朴硝

雄黃 另研末以各壹錢

一方用見腫消草生白芨白斂土大黃生大薊根野
苧麻根共搗成餅入朴硝壹錢和勻貼腫上留頭

勿貼如乾卽換之若更加山慈菇金線重樓根尤妙

百合散 治頤頰瘡一名獨骨瘡

百合

黃檗各壹兩

白芨貳錢半

革麻子伍拾粒研

右為末用朴硝水和作餅貼之日三五次

二金散 治大人小兒蝕透腮頰初生如米豆各含

顯瘡

雞內金

鬱金

右等分為末先用鹽漿鹽漱了貼之

芙蓉傳方 治頤頰腫痛或破成瘡

芙蓉葉不拘多少右搗爛傳之以帛紮定日一換

神効方 治疥腮及癰疽發背瘡癰等證

赤小豆為細末以新汲水調敷瘡上及四邊赤腫處

乾則再傳之

○面瘡

或問面遊風毒何如曰此積熱在內或多食辛辣厚味或服金石剛劑太過以致熱壅上焦氣血沸騰而作屬陽明經初覺微痒如蟲蟻行搔損則成瘡痛楚難禁宜服黃連消毒散去人參加薄荷梔子及活命

飲加桔梗升麻紫金丹烏金散選用外用祛風潤肌之劑敷之

治面部生瘡或鼻臉赤風刺粉刺用盡藥不效者惟此藥可治神妙不可言每以少許臨卧時洗面令淨如面油用之數日間瘡腫處自平赤亦自消如風刺粉刺一夕見效仍塗藥勿近眼處

生硫黃

香白芷

瓜蒌仁

膩粉 各半錢

全蝎 朱枚

蟬蛻 伍枚

羌青 朱枚去足翅

大藥為細末麻油黃蠟約度如合面油法火熬溶取

下離火入諸藥在內每用少許塗面上

山面瘡水調平胃散塗之

手治臉上熱瘡涎出以蒲黃傅上瘡

東洗面藥方治面有黥點或生瘡及粉刺之類并去

皮膚燥痒垢膩潤澤肌膚

皂角 叁斤去皮另搗 糯米 壹升 貳合

菜豆 淨另搗

楮實子 伍兩 三柰子

縮砂 連皮 半兩

白芨 貳兩肥 甘松 朱錢

升麻子 半兩

白丁香 伍錢臘月收煉淨

右七味同為細末訖和菜豆糯米粉及皂角末一

處攪勻用之効

面油摩風膏

麻黃 伍錢

升麻

防風 各貳錢

當歸身

白芨 各壹錢

羌活 去皮壹兩

白檀香 伍分

右以懸裹定前藥於銀石器中用油伍兩同熬得所澄清去查以黃蠟壹兩再煎熬為度

瑩肌如玉散

白丁香

白蒺藜

白牽牛

白芨

白蘇

小椒 各壹兩

香白芷 米錢

當歸稍

升麻 各半兩

楮實子 肆錢

白茯苓 叁錢

白附子 貳錢半

麻黃 去節貳錢

連翹 壹錢半

右為細末每用半錢多少洗之

塗黥黯不令生瘡

豬苓

麻黃

桂枝

白蒺藜

白附子

連翹

防風

香白芷

白蘇

當歸身

升麻根

白芨

右等分為細末洗面用之臨卧唾調少許塗面上

肘療面多奸黯如雀卵色以羶羊膽壹枚酒貳升煮參沸

塗拭之三日瘥治面上粉刺搗兔絲子絞汁塗之

竹白附丹 治男子婦人面上黑斑點

白附子 壹兩

白芨

白蘇

白茯苓

蜜陀僧

白石脂

定粉 各等分 研細

右為細末用洗面藥洗淨臨睡用人乳汁如無用

牛乳或鷄子清調和如龍眼大遂旋用溫漿水

磨開傅之

白附子散 治面上熱赤如癩或生赤黑斑點

白附子

蜜陀僧

茯苓

白芷

定粉 各等分

右為末先用蘿蔔煎湯洗面淨後用羊乳調至夜

敷患處次早洗去效

祛風白芷散 治面上風癬瘡

白芷 叁錢

黃連

黃檗

黃丹 各貳錢

茯苓 壹錢 伍分

輕粉 壹錢

右為細末用油調搽癬瘡上或加孩兒茶貳錢麝

香貳分亦可

○牙又發

鬼遺云左右牙又骨接處發癰疽腫處脹攻骨及牙
關張口不得因諸風熱上攻或多食燒炙之物所為
或因患牙癰即從牙縫中破出膿血切忌外風水觸
犯。○按此係陽明經鬱熱治宜清胃散甘露飲防風
通聖涼膈之屬量虛實表裏用之若服寒涼過多火
不歸源者服理中之屬佐以薑附始安

○承漿癰

或問地角下生疽何如曰是名頰癰屬陽明胃經積
熱所致用白芷升麻湯活命飲加升麻桔梗更服紫
金丹汗之壯實者一粒金丹下之

○耳發

或問耳輪生疽何如曰是名耳發疽屬手少陽三焦
經風熱所致六七日漸腫如胡桃或如蜂房之狀或
赤或紫熱如火痛徹心是也十日刺出黃白膿者生
刺之無膿時出鮮血飲食不下神昏狂躁者死小兒
耳竅旁生者如瘡指月生恐未必然大抵風濕熱
毒成瘡故名曰瘡瘡
水銀膏 治月蝕瘡 在兩耳上及竅傍隨月虛盈

水銀 貳錢 半

明礬 研

松脂

黃連

去鬚為末 各半兩

豬脂

肆斤

右先熬豬脂令沸下松脂諸木及水銀攪令勻磁盒盛先以鹽湯洗淨瘡塗敷日三五度

胡粉散

治月蝕瘡

胡粉

炒微黃

白礬

煨

虢丹

煨

黃連

淨

輕粉

名首

臘脂

壹錢

麝香

少許

右為末先以溫水浸漬入鹽洗拭後摻藥如瘡乾麻油調敷

○耳內瘡

或問耳中生毒何如曰耳中所患不同皆由足少陰手少陽二經風熱上壅而然其證有五曰停耳亦曰耳濕常出黃膿有耳風毒常出紅膿有纏耳常出白膿有耳疔生瘡臭穢有震耳耳內虛鳴常出清膿雖有五般其源一也皆不寒熱有耳聾耳痔則不作膿亦不寒熱外無癰腫但耳塞不通已上纏綿不已令人耳聾活命飲黃連消毒飲治之若寒熱間作內外紅腫疼痛日增者為耳癰用活命飲加升麻桔梗紫金丹烏金散壯實者一粒金丹下之若寒熱大作痛楚難禁者疔也作疔治之

耳內瘡

耳內瘡

耳內瘡

東垣黍粘子湯 治耳內痛生瘡

桔梗 半兩

柴胡

黃芪 各叁分

連翹

黃芩

黍粘子

當歸稍

生地黄

黃連 各貳分

蒲黃

甘草 炙

草龍膽

昆布

蘇木

生甘草 各壹分

桃仁 壹錢

紅花 少許

右件劉如麻豆大，作一服水，或大盞煎至半盞，去查少熱服，食後忌寒藥，利大便。

羅治耳內生瘡者，為足少陰是腎之經也。其氣通於耳，其經虛風熱乘之，隨脉入於耳，與氣相搏，故令耳門生瘡也。曾青散主之。

曾青散 治耳內有惡瘡

雄黃 柒錢

曾青 半兩

黃芩 貳錢

右件搗為細末，研勻，每用少許，納耳中有膿出，即以綿杖子拭乾用之。

黃連散

黃連 半兩

白礬 枯柒錢半

右搗為細末，每用少許，綿裹納耳中。

餘詳雜病第八耳門

耳根毒

或聞耳根結核何如曰是名耳根毒狀如痰核按之不動而微痛屬足少陽膽經兼三焦經風熱所致用活命飲加升麻柴胡水酒煎服或烏金散汗之壯實者一粒金丹汗之老弱者黃芪內托散十宣散托之○一人勞倦耳下焮腫惡寒發熱頭疼作渴右脉大而軟當服補中益氣湯彼自用藥發散遂致嘔吐始信予用六君子湯更服補中益氣湯而愈○大抵內傷榮衛失守皮膚間無氣滋養則不任風寒胃氣下陷則陽火上衝氣喘發熱頭痛脉大此不足證也誤

作外感表實而反瀉之寧免虛虛之禍東垣云內傷

右脉大外感左脉大當以此別之按左脉大屬外感此亦難憑必須察

形觀色審證參之以脉乃得不誤丹溪治一老人到寒作勞患頭疼發熱惡寒骨節疼無汗妄語脉洪數而左甚治以參芪歸朮陳皮甘草每貼加附子壹片五貼而愈○又一少年九月間發熱頭痛妄語大渴

形肥脉數大左甚以參朮若茯苓臣芪佐附一片便蓋人肥而脉左大于右事急矣非附則參芪無捷効

五十貼大汗而愈此皆左脉大并溪悉以○一婦耳內傷治之若依東垣認作外感寧不殺人

下腫痛發寒熱與荆防敗毒散四劑表證悉退以散

腫潰堅易數劑腫消大半丹以神効瓜萋散四劑而

平○一人肝經風熱耳下腫痛發熱脉浮數以薄荷

丹治之而消○一婦因怒耳下腫痛以荆防敗毒散

加連翹黃芩四劑而愈。○嘗治此旬日不消者以益氣血藥及飲遠志酒並效。無膿自消有膿自潰。○一婦因怒耳下焮痛頭痛寒熱以荆防敗毒加黃芩表證悉退但飲食少思日晡發熱東垣云雖有虛熱不可大攻熱去則寒起遂以小柴胡加地骨皮芍藥芩大陳皮半餘貼而愈。次年春復腫堅不潰用八珍湯加香附柴胡地骨皮桔梗服至六七貼以為延緩仍服人參敗毒散勢愈盛又服流氣飲則盜汗發熱口乾食少至秋復求診視氣血虛極辭之果歿。○一人每怒耳下腫或脇作痛以小柴胡湯加青皮紅花桃仁四劑而愈。○一女性急好怒耳下常腫痛發寒熱肝脉弦急投小柴胡加青皮牛蒡子荆芥防風而寒熱退更以小柴胡湯對四物數劑而腫消其父欲除病根予謂肝內主藏血外主榮筋若恚怒氣逆則傷肝肝主筋故筋蓄結而腫須要自加調攝庶可免患否則肝迭受傷不能藏血血虛則難差矣後不戒果結三核屢用追蝕不斂而沒。○一人遠途勞倦發熱脉大無力耳下患腫此勞損也宜補中益氣養榮湯自然熱退腫消彼不聽服降火藥及必効散果吐瀉不食而死。○夫勞倦損氣氣衰則火旺火乘脾土故

倦怠而熱此元氣傷也丹溪曰宜補形氣調經脈其
瘡自消不可汗下若不詳脈症經絡受病之異而輒
用峻厲之劑鮮不危矣

○耳後疽

參發頤

或問耳後一寸三分生疽古云不治之證今有一人
年二十四歲耳後結塊如拳肉色不變亦不甚痛七
日不食何如曰此名耳後毒非癭也隔蒜灸之活命
飲加柴胡桔梗升麻八陣散下之愈○張通府耳後
髮際患腫一塊無頭肉色不變按之微痛彼謂痰結
脈軟而時見數經曰脈數不時見瘡也非痰也仲景

云微弱之脈主血氣俱虛形精不足又曰沉遲軟弱
皆宜托裏遂用參芪歸朮川芎炙甘草以托裏少加
金銀花白芷桔梗以消毒彼謂不然內飲降火消痰
外貼涼藥覺寒徹腦患處大熱頭愈重食愈少復請
治以四君子加藿香炮乾薑數劑食漸進膿成刺之
更以十全大補湯去桂灸以巨鼓餅又月餘而愈○
羅宗伯耳後髮際患毒焮痛脈數以小柴胡加桔梗
牛蒡子金銀花四劑而愈○一人耳後患毒脈證俱
實宜用內疎黃連湯彼以嚴冬不服寒劑竟至不起
○一人耳後寸餘發一毒名曰銳疽焮痛寒熱煩躁

喜冷此膽經蘊熱而然先用神仙活命飲一劑勢減
二三時值仲冬彼惑于用寒遠寒之禁自用土宜托
裏之藥勢漸熾耳內膿潰喉腫開藥不能下而沒

○總論

聾耳瘡屬手少陽三焦經或足厥陰肝經血虛風熱
或肝經燥火風熱或腎經虛火等因若發熱熾痛屬
少陽厥陰風熱用柴胡梔子散若內熱痒痛屬前二
經血虛用當歸川芎散若寒熱作痛屬肝經風熱用
小柴胡湯加山梔川芎若內熱口乾屬腎經虛火用
知味地黃丸如不應用加減八味丸餘當隨證治之

○文選姚海山耳根赤腫寒熱作痛此屬三焦風熱
也但中氣素虛以補中益氣加山梔炒黃芩牛蒡子
治之而愈○一儒者因怒耳內作痛出水或用祛風
之劑筋攣作痛肢體如束此肝火傷血也用六味丸
料數服而愈○舉人毛石峰子年二十耳內出水或
作痛年餘矣脉洪數左尺益甚此屬肝腎二經虛熱
也用加減八味丸料一劑而愈○一男子每入房耳
內或作痒或出水常以銀簪探入甚喜陰涼此屬腎
經虛熱也用加減八味丸而愈○一婦人因怒發熱
每經行卽兩耳出膿兩太陽作痛以手按之痛稍止

怒則胸脇乳房脹痛或寒熱往來或小便頻數或小
 腹脹悶此皆屬肝火血虛也先用梔子清肝散二劑
 又用加味逍遙散數劑諸證悉退又以補中益氣加
 五味而全愈○一婦人經行後因怒氣勞役發熱寒
 熱耳內作痛余以經行為血虛用八珍湯加柴胡怒
 氣為肝火用加味逍遙散勞役為氣傷用補中益氣
 湯加山梔而愈○一婦人耳內作痛或腫聾寒熱發
 熱面色素青黃經行則變赤余以為怒氣傷肝鬱結
 傷脾用加味歸脾湯加味道逍遙散而愈○一婦人耳
 內腫痛寒熱口苦耳內出水焮連頸項飲食少思此
 肝火甚而傷脾也用小柴胡湯加山梔牡丹皮黃芩
 用加味道逍遙散及八珍湯加柴胡山梔丹皮調補肝
 脾而全愈○一孀婦或耳內外作痛或項側結核內
 熱晡熱月經不調唾痰少食胸膈不利余以為鬱怒
 傷肝脾朝用歸脾湯以解脾鬱生脾氣夕用加味道
 逍散以清肝火生肝血而愈○太卿魏莊渠癸卯仲
 冬耳內作痛左尺洪大而澀余曰此腎水枯竭不能
 生肝木當滋化源彼不信仍雜用直補之劑余謂其
 瘳陸時若曰莊渠不能生腎水來春必不能起至明
 年季春十八日復請治昏憤不語頤耳之分已有膿

矣且卵縮便數方信余言求治辭不克用六味丸料壹鍾陰莖舒出小便十減六七神思頓醒余曰若砭膿出庶延數日為立嗣之計否則膿從耳出死立待矣或謂不砭可生者余因辭歸翌日果耳內出膿至三十一日巳未火日而卒○憲副姜時川癸卯冬右手寸口浮數而有痰口內若有瘡然余曰此胃火傳於肺也當薄滋味慎起居以禦之甲辰秋尺脈洪數而無力余曰此肺金不能生腎水無根之火上炎也宜靜調養滋化源以治之彼云今喉耳不時燥痛肢體不時發熱果是無根之火殞無疑矣後會劉正峽

云姜公之病已如尊料遂拉同往視喉果腫潰脈洪大又誤以為瘡毒而投苦寒之劑卒於仲春二十八日乃藥之促其亡也否則尚能延至仲夏

當歸川芎散 治手足少陽經血虛瘡證或風熱耳內痒痛生瘡出水或頭目不清寒熱少食或婦女經水不調胸膈不利脇腹痞痛

當歸

川芎

柴胡

白朮

芍藥

山梔

牡丹皮

茯苓

蔓荊子

甘草

各伍分

各捌分

炒壹錢

右水煎服

若肝氣不平寒熱加地骨皮 肝氣實加柴胡黃

芩 氣血虛加參芪歸地 脾虛飲食少思加苓

朮脾虛胸膈不利加參芪 痰滯胸膈加朮半

肝氣不順胸膈不利或小腹痞滿或時攻痛加青

皮 肝血不足胸膈不利或小腹滿痛加熟地黃

肝血虛寒小腹時痛加肉桂 日晡發熱加歸

地

梔子清肝散一名柴胡 治三焦及足少陽經風熱

耳內作痒生瘡或出水疼痛或胸乳間作痛或寒

熱往來

柴胡

梔子炒

牡丹皮各壹錢

茯苓

川芎

芍藥

當歸

牛蒡子炒各柒分

甘草伍分

右水煎服 若太陽頭痛加羌活

加味地黃丸 治肝腎陰虛瘡證或耳內痒痛出水

或眼昏痰氣喘嗽或作渴發熱小便赤澀等證

乾山藥

山茱萸

牡丹皮

澤瀉

白茯苓

熟地黃

柴胡

五味子各另爲末等分

右將二地黄拍碎酒拌濕杵膏入前末和勻加煉
蜜為丸桐子大每服百丸空心白湯送下不應用
減八味丸

口未出書

白米煎

當歸

茯苓

洪疇

燕土來

牛膝

川芎

歸干

甘草

山藥

杜仲

口齒部 四

○口瘡 詳雜病第八口門此掇其遺者耳

王四叔公口瘡舌強多痰

白朮

赤芍藥

黃連 炒壹錢

右作一貼煎

羅黃連升麻湯 治口舌生瘡

升麻 壹錢半

右為細末綿裹含津嚥

甘草稍 壹錢

木通

瓜蒌子 拾貳枚

人參

生地黄 半錢

口瘡

小丹

白

散能

丹治口瘡黃檗炙同細辛各貳錢研極細傅之噲少時當滿口有涎吐之少刻又傅又噲如是五七次愈

千金

羅綠袍散 治大人小兒口瘡多不効者

黃檗

肆兩

甘草 炙貳兩

青黛 壹兩

右先取二味為末入青黛同研勻乾貼

研黃檗蜜炙與青黛各壹分同為末入生龍腦壹字研勻治心脾熱舌頰生瘡當搽瘡上有涎即吐之

垣蜜棗散 治口瘡久不愈者用黃檗不計多少蜜炙灰色為細末乾搽上臨臥忌酒醋醬犯之則瘡

難愈

丹好酒煮黃連呷下立愈

本治膈上熱極口舌生瘡

膩粉

壹七

杏仁

柒粒不去皮尖

右二味臨臥時細嚼令涎出則吐之用溫湯嗽口未痊可又用

本治口瘡以薔薇根避風處打去土煮濃汁溫含冷

易之

本五倍子治口瘡以末搽之便可飲食

本治口瘡以膽礬一塊用百沸湯泡開含漱一夕可

酸能收緩

口瘡

小十一

四二

口瘡 卷之二
瘡入分 一方用白礬湯漱口亦妙 凡口瘡用西
瓜漿水瘡甚者以此徐徐飲之冬月無留皮燒灰嚙
之

實執 治口瘡以好墨研螻蛄極細傅之立效胡氏 螻蛄走
小瘡胸膈其効甚捷因力峻氣猛陰虛氣上致瘡者
戒勿用惟體實有熱在上焦者用之

干和治一男子病口瘡數年上至口中至咽噎下至
胃腕皆痛不敢食熱物一涌一泄一汗十去其九次
服黃連解毒湯不十餘日皆釋

虞 卅口瘡服涼藥不愈者此中焦氣不足虛火汎上亮
用理中湯甚則加附子

本 治滿口生瘡此因虛火上攻口舌生瘡

草烏頭 壹枚 南星 壹枚 生薑 壹塊

一右焙乾為細末每服貳錢臨卧時用醋調作捲子
貼手足心來日便愈

卅 口瘡以遠志醋研鵝毛掃患處出涎

本 治口鼻生瘡用生薑壹塊臨睡時細嚼含睡不得
開口出氣眠着不妨睡覺嚙下

保 半夏散 治少陰口瘡聲絕不出者是寒逼絕陽
氣不伸 半夏製 壹兩 桂 烏頭 各壹字 水同煎壹盞

口瘡 卅三

分作二服

甘礬散 治太陰口瘡

甘草貳寸 白礬栗子大 右含化嚥津

乳香散 治赤口瘡

乳香 沒藥各壹錢 白礬半錢 銅綠許少 研末 搽之

沒藥散 治白口瘡

乳香 沒藥 雄黃各壹錢 輕粉半錢 巴豆霜許少 爲

末 搽之

雞方 治口瘡 豬蹄殼燒爲末 傅之立止 張氏方

與走馬疳 茄蒂中木去皮燒存性 入少白梅灰 與少

礬細末 傅之立安

羅 紅芍藥散

心病口瘡 紫桔紅蒼 三錢 四兩 五服安

右件紫苑 桔梗 紅芍藥 蒼朮 各等分 爲細末 羊肝

肆兩 批開 搽藥末 參錢 用麻絮定 火內燒令熟 空

心食之 白湯送下 大効

聖 主小兒口瘡 通白者 及風疳瘡 蝕透者 以白僵蠶

炒令黃色 拭去蠶上黃肉毛 爲末 用蜜和 傅之立効

陳 主口內熱瘡 以古文錢 貳拾文 燒令赤 投酒中 飲

之立効

日吉生瘡胸膈疼痛用炒豉細末含一宿便瘥

腫瘡口瘡用縮砂不拘多少火煨為末搽瘡即愈

又法用檳榔燒灰存性為末入輕粉傅之

正治口瘡取桑樹汁先以髮拭口即以汁傅之

化毒法凡口瘡無問新舊遇夜卧將自己兩丸以

手攪緊左右交手揉三五十遍但遇夜睡覺行之如

此三五度因酒而生者一夜愈久病諸口瘡三三夜

愈如鼻流清涕惡寒者攪二丸向上揉之數夜可愈

○牙癰

或問牙根生癰何如曰此名附牙癰屬足陽明胃經

熱毒所致宜服清胃散黃連消毒飲或刺出惡血即

愈

清胃散 治膏梁積熱唇口腫痛齒齦潰爛喉痛連

頭面或惡寒發熱

升麻 貳錢

生地黄

牡丹皮

黃連

當歸 酒洗各壹錢

右水煎服痛未止石膏之類可量加

○骨槽風

或問牙齦腫痛寒熱大作腐爛不已作瘡治之無益

何如曰此骨槽風也一名穿腮毒由憂愁思慮驚恐

悲傷所致初起生於耳下及頸項間隱隱皮膚之內
略有小核漸大如胡桃日增紅腫或上或下或左或
右牙關緊急不能進食先用鷲翎探吐風痰服黃連
解毒湯活命飲加玄參桔梗柴胡黃芩切不可用刀
針有一人因用藥點破入風虛火上升嘔吐血痰譫
語臭穢不食而死又一人上齒根連外腫痛後齒根
潰膿醫者皆以牙癰治之久而不斂濃汁不絕詢其
故乃曾生廣瘡者即以結毒治之而愈

東垣神功丸 治多食肉人口臭不可近牙齒疳蝕

斷肉將脫牙落血出不止

黃連 去鬚淨酒洗壹兩 縮砂仁 半兩 生地黄 酒浸

甘艸 各叁錢 藿香葉 木香

當歸身 各壹錢 升麻 貳錢 蘭香葉 如無以藿香葉代

代之貳錢

右為細末水浸蒸餅為丸菜豆大每服壹百丸加
至貳百丸止白湯下食後服兼治血痢及下血不
止血下褐色或紫黑色及腸澼下血空心米飲送
下其脉洪大而緩及治麻木厥氣上衝逆氣上行
腰間者

○上腭癰

或問上腭生疽狀如紫蒲萄何如曰是名懸癰屬手
太陰手厥陰心包絡令人寒熱大作舌不能伸縮口
不能開闔惟欲仰面而卧鼻中時出紅涕屬手足少
陰經及三焦積熱所致宜黃連消毒飲加桔梗玄參
急刺出惡血犀角琥珀膏敷之壯實者一粒金丹下
之過時不治飲食不入神昏脉亂者死

○唇瘡

世唇瘡以醜上滴下汗傳之累効如神

羅多劫散 治唇緊瘡及疹

訶子肉

五倍子

各等分

右為細末乾貼上効

開唇黃泡腫烏頭炒灰研香油調傳之 胡氏方

唇上生瘡連年不瘥以八月藍葉壹斤搗取汁洗之

不過三日瘥 千金方

唇上生瘡用白荷花瓣貼之神効如開裂出血者即

止

○頸癰

廣雅云發於頸者名曰天疔其癰大而赤黑不治
則氣下入於腹而傷任脉內裏府神氣肝肺

太陰手厥陰心包絡令人寒熱大作舌不能伸縮口不能開闔惟欲仰面而卧身中時出紅涕屬手足少陰經及三焦積熱所致宜黃連消毒飲加桔梗玄參土刺出惡血等用此散之也實者一粒金丹下

尋上坐香車用白苧茶攤胡之脈咬咬開聚出血赤噴

不礙三口藝千金方

尋上坐香車手不藝以八日蕪葉壹八餅瓊十表之

凡尋黃成軋息煎少次極香出諸漸之世方式

亦為喉末蕪胡上咬

項部五

○百脉疽

鬼遺云百脉疽腫起環頸項疼痛身體大熱不敢動止悄悄不能食此有大畏恐駭上氣咳嗽其發引耳不可以腫十五日可刺導引不刺導引見血八十日必死

○頸癰

靈樞云發於頸者名曰天疽其癰大而赤黑不急治則熱氣下入淵腋前傷任脉內熏肝肺熏肝肺十餘日而死矣或問頸上生癰疽何如曰是頸癰也屬

百脉疽 外科三

四七

手少陽三焦經鬱火積憤驚惶所致初覺卽隔蒜灸
服活命飲加玄參桔梗升麻及勝金丹奪命丹汗之
壯實者一粒金丹下之老弱者十全大補湯人參養
榮湯若潰而不斂煩躁脹滿小便如淋嘔吐者死○
一婦頸痛不消與神效瓜蒌散六劑少退更以小柴
胡加青皮枳殼貝母數劑痛腫減大半再以四物對
小柴胡數劑而平○一人神勞多怒頸腫一塊久而
不消諸藥不應予以八珍湯加柴胡香附每日更隔
蒜灸數壯日飲遠志酒貳盞益漸消○一婦月水不
行漸熱欬嗽肌體漸瘦胸膈不利頸腫一塊日久不
消令服逍遙散月餘更服八珍湯加牡丹皮香附又
月餘加黃芪白斂兩月餘熱退腫消經行而愈○一
人年踰三十每勞心過度頸腫發熱服敗毒散愈盛
用補中益氣湯數貼而消○一人因暴怒項下腫痛
胸膈痞悶兼發熱用方脈流氣二劑胸膈利以荆防
敗毒散二劑而熱退肝脈尚弦濇以小柴胡加芎歸
芍藥四劑脈證頓退以散腫潰堅丸一料將平惟一
核不消服遇神仙無比丸貳兩而瘳○一兒甫周歲
項患胎毒予俟有膿刺之膿出梳許乳食如常用托
裡藥月餘而愈又一兒患此待膿自出幾至不救○

大抵瘡淺宜砭深宜刺使瘀血去於毒聚之始則易消也况小兒氣血又弱膿成不針不砭鮮不斃矣○
一人項下患毒膿已成因畏針焮延至胸赤如霞其脈滑數飲食不進月餘不寐甚倦予密針之膿出即睡覺而思食用托裏散兩月餘而愈又一人患此及時針刺數日而愈一人素虛患此不針潰透頰頰血氣愈虛而死○一婦因怒頸腫後月水不通四肢浮腫小便如淋此血分證也先以椒仁丸數服經行腫消更以六君子湯加柴胡枳殼數劑頸腫亦消矣亦有先因小便不利後身發腫致經水不通名曰水分宜亭崖丸治之良方云婦人腫滿若先因經水斷絕後致四肢浮腫小便不通名曰血分水化為血血不通則復化為水矣宜服椒紅丸

○項中疽

或問頸後腦下發疽何如曰此卽對口瘡也屬腎脈陽獨盛氣有餘火炎上而發疽也急服烏金散勝金丹汗之壯實者一粒金丹下之稍遲潰出膿水入風發搖者難治有毒邪壅盛鮮血暴湧而夾毒攻心腹膨脹譫語者死○此證焮赤腫痛可治若根大精神昏憤卽難治也量表裏虛實而為汗下內托內消外

用大圍藥箍住中點六灰膏之類破泄其毒不可走
失根脚若欲流兩肩脊者不可療也或云先服追疔
奪命湯二貼後服活血化毒湯

治對口瘡效方用新鮮茄蒂柴箇秤若干重又用鮮
何首烏秤同茄蒂重用水壹鍾半煎服服出膿
一服收口如無鮮茄蒂首烏乾者亦可但不及鮮
者有力此方輕劑不可以治重病觀者勿泥也

○天柱疽

或問天柱骨上極痒入骨惡心吐逆肩背拘急何如
曰此名天柱疽急隔蒜灸痒止爲度無蒜明灸可治

服活命飲加羌活桔梗烏金散勝金丹選用灸而自
泡者吉無泡者凶服汗劑得汗可治無汗難治若潰
爛神昏嘔噦惡心血不止者死

○杼疽

參耳後又前元

或問頸上兩耳後生疽何如曰此名杼疽初不甚腫
但痛痒不時而出清水漸漸長大如玳瑁斑點者是
也亦名化骨瘡急服八陣散奪命丹活命飲加桔梗
柴胡若過時潰爛日久出骨者大惡之證也此證多
生於積鬱之人七惡多見犯禁者不治

○夾喉疽

或問喉之兩旁生疽何如曰此名夾疽屬手少陰心
經足太陰脾經足厥陰肝火熱毒上攻而然宜琥珀
犀角膏犀角散黃連消毒飲活命飲加玄參桔梗黃
連清內者難治虛火上升痰壅飲食不進者死

○結喉癰

靈樞云癰發于噎中名曰猛疽猛疽不治化為膿膿
不瀉塞咽半日死其化為膿者瀉則合家膏冷食三
日而已 或問當結喉生癰何如曰是名喉癰又名
猛疽以其勢毒猛烈可畏也屬任脉及手太陽手少
陰經積熱憂憤所致急宜清熱攻毒用琥珀犀角膏
及黃連消毒飲紫金丹烏金散選用壯實者一粒
丹下之若過時不治潰穿咽噎者死

○癰癧馬刀

結核連續者為癰癧 形長如蛤者
為馬刀 一云癰癧者結核是也或
在耳後耳前或在耳下連及順頷或在頸下
連缺盆皆謂之癰癧或在胸及胸之側或在
兩脇皆謂之馬刀
手足少陽主之

集驗云夫癰癧瘡者有風毒熱毒氣毒之異癰癧結
核寒熱之殊其證皆由忿怒氣逆憂思過甚風熱邪
氣內搏於肝經蓋怒傷肝肝主筋故令筋縮結畜而
腫也其候多生於頸項胸腋之間結聚成核初如豆
粒後若梅李累累相連大小無定初覺增寒壯熱咽

項強痛腫結不消者便當服散腫潰堅湯或五香連
翹漏蘆湯之類散之或用牡蠣大黃湯疎利三兩行
瘡上可用十香膏之類貼之及諸淋洗敷貼等藥治
之庶得消散若不散可用內消丸之類消之或隔蒜
灸之仍斷慾息氣薄滋味調理之不然恐日久變生
寒熱咳嗽而成勞瘵之疾不可治矣又有馬刀瘡亦
生於項腋之間有類瘰癧但初起其狀如馬刀赤色
如火燒烙極痛此瘡甚猛宜急治之不然多成危殆
也臨證辨之○丹溪云夫瘰癧初發必起於少陽經
不守禁戒必延及陽明經大抵食味之厚鬱氣之積
曰毒曰風曰熱皆此二端招引變換須分虛實或實
者固易治自非痛斷厚味與發氣之物雖易亦難除
為可慮以其屬膽經主決斷有相火而且氣多血少
婦人見此若月經行不作寒熱可生稍久轉為潮熱
其證危矣自非斷欲絕慮食淡雖神聖不可治也○
戴復菴云瘰癧之病皆血氣壅結根在臟腑多結於
頸項之間纒纒大小無定發作寒熱膿血潰爛或此
及而彼起宜於隔宿用米飲調下桂府滑石貳錢鐘
其腫核則愈仍常服四七湯加木香或蘇子降氣湯

散蓋不待汗之下之而已也。其不詳脈證經絡受病之異者，下之則犯經禁，病禁虛虛之禍，如指諸掌。若脈洪大，元氣虛敗，為不治。若面眇白，為金尅木，亦不治。若眼內赤脈貫瞳人，見幾條則幾年死，使不從本而治，妄用伐肝之劑，則誤矣。蓋伐肝則脾土先傷，脾傷則損五臟之源矣，可不慎哉。○按脈經云：人年五六十，其脈浮大者，痺俠背行，苦腸鳴，馬刀俠瘦者，皆為勞得之，可見癰癧之證多起於虛也。薛氏之論可為典要，故詳著之。

○治療次第：初覺增寒壯熱，咽項強痛，腫結不消者，以羌活連翹湯。又宜長服消癰丸，却以稜針刺破出血，以拔毒湯熱淋洗，一日洗五七次，針五七次，放蟾酥末少許於針處，上以琥珀膏貼之，更以內消膏貼之，久久自然而消也。如不散者，用鐵筒拔毒膏點破，次以下品錠子取去惡肉，可作潰瘍治之，用十宣散之類托裏若毒攻心嘔吐者，用粉乳托裏散發出毒，此要兼針灸法同施。若已潰不愈者，宜益氣養榮湯入物湯加柴胡、地骨皮、夏枯草、香附子、貝母，多服取效。凡用錠子藥線，必用托裏之劑服之。○燉赤腫痛脈沉數者，邪氣實也，宜泄之，以化毒消腫和裏散加減。

○腫痛憎寒發熱或拘急脉浮數者邪在表也宜散表以荆防敗毒散加減○因怒結核或腫痛或發熱者宜疎肝行氣以小柴胡湯加青皮青木香紅花桃仁○腫硬不潰者宜補氣血以益氣養榮湯○折鬱所致者解鬱結調氣血以益氣養榮湯○潰後不斂者屬氣血俱虛宜大補以益氣養榮湯次用十全大補湯加香附子貝母遠志○虛勞所致者宜補之先以補中益氣湯次以益氣養榮湯加減○因有核潰而不斂者腐而補之以針頭散腐之以益氣養榮湯補之○脉實而不斂或不消者下之以羌活連翹湯

○腫痛發寒熱大便秘以羌活連翹湯次以神仙活命飲○耳下結核腫痛發寒熱宜荆防敗毒散表證悉退以散腫潰堅湯○潰後核不腐以益氣養榮湯更敷針頭散腐之○腫硬久不消亦不作膿服散堅敗毒藥不應宜灸肘尖肩尖服益氣養榮湯而消○氣血壯實之人脉沉實而大者亦不覺損方可進必効散遇仙無比丸下其毒若其毒一下即止二藥更服益氣養榮湯調理○瘡口不斂宜用豆豉餅灸之以虎骨膏十香膏貼之○潰後發熱煩躁作渴脉大無力此血虛也宜以當歸補血湯次以聖愈湯再八

物湯加貝母遠志○每勞心過度頸腫發熱服敗毒藥愈甚以補中益氣湯數劑而消

○**百歲** 關老楊石齋子年十七發熱作渴日晡頰赤左關尺脉大而浮此肝腎陰虛用補陰八珍湯五十餘劑又加參芪二十餘劑而潰但膿水清稀肌肉不生乃以參芪歸朮為主佐以芍藥熟地麥門五味膿水稠而肌肉生更服必效散一劑癰毒去而瘡口斂○**容亭** 張美之善怒孟春患此或用伐肝之劑不愈余以為肝血不足用六味地黃丸補中益氣湯以滋化源至季冬而愈○一儒者愈後體瘦發熱晝夜無定

此足三陰氣血俱虛用八珍加麥門五味二十餘劑又用補中益氣加麥門五味及六味丸而愈○**儒者** 張子容素善怒患此久而不愈瘡出鮮血左關弦洪重按如無此肝火動而血妄行證屬氣血俱虛用補中益氣湯以補脾肺用六味丸以滋腎肝而愈○

一人耳下患五枚如貫珠年許尚硬面色痿黃飲食不甘勞而發熱脉數軟而濇以益氣養榮湯六十餘劑元氣已復患處已消一核尚存以必效散二服而平○一人先於耳前耳下患之將愈延及項側缺盆三年遂延胸腋診之肝脉弦數以龍會散堅二丸治

之將愈肝脉尚數四年後小腹陰囊內股皆患毒年
餘不斂脉診如前以清肝養血及前丸而愈○一人
因怒耳下及缺盆患癰潰延腋下形氣頗實瘡口不
合治以散腫潰堅丸而愈○一人因勞而患怠惰發
熱脉洪大按之無力宜用補中益氣湯彼不信輒服
攻伐之劑吐瀉不止而死○大抵此證原屬虛損若
不審虛實而犯病禁經禁鮮有不誤常治先以調經
解鬱更以隔蒜灸之多自消如不消卽以琥珀膏貼
之候有膿則針之否則變生他證設若兼痰兼陰虛
等症只宜加兼症之劑不可干擾餘經或氣血已復
而核不消却服散堅之劑至月餘不應氣血亦不覺
損方進必効散或遇神仙無比丸其毒一下卽止二
藥更服益氣養榮湯數劑以調理瘡口不斂豆豉餅
琥珀膏貼氣血俱虛或不慎飲食起居七情者俱不
治然此證以氣血為主氣血壯實不用追蝕之劑彼
亦能自腐但取去使易于收斂若氣血虛不先用補
劑而數用追蝕之藥適足以敗矣若發寒熱眼內有
赤脈貫瞳人者亦不治一脈者一年死二脈者二年
死○一人患之痰盛胸膈痞悶脾胃肌弦此脾土虛
肝木乘之也當實脾土伐肝木為主彼以治痰爲先

乃服苦寒化痰藥不應又加破氣藥病愈甚始用六
君子湯加芩歸數劑飲食少思以補中益氣湯倍加
白朮月餘中氣少健又以益氣養榮湯四月瘰消而
血氣亦復矣夫右關肌弦弦屬木乃木盛而尅脾土
為賊邪也虛而用苦寒之劑是虛虛也况痰之為病
其因不一主治之法不同凡治痰利藥過多則脾氣
愈虛虛則痰愈易生如中氣不足必用參朮之類為
主佐以痰藥○一人久而不斂神思困倦肌虛予欲
投以托裏彼以為迂乃服散腫清堅湯半月餘果發
熱飲食愈少復求治投益氣養榮湯三月喜其謹守

得以收救○齊氏曰結核瘰癧初覺宜內消之如經
久不除氣血漸衰肌寒肉冷或膿汁清稀毒氣不出
瘡口不合聚腫不赤結核無膿外證不明者並宜托
裏膿未成者使膿早成膿已潰者使新肉早生血氣
虛者托裏補之陰陽不和托裏調之大抵托裏之法
使瘡無變壞之證所以宜用也

一婦患瘰癧延至胸腋膿水淋漓日久五心煩熱肢
體疼痛頭目昏重心忪頰赤口乾咽燥發熱盜汗食
少嗜卧月水不調臍腹作痛予謂血虛而然非癰故
也服逍遙散月餘少可更服八珍湯加牡丹皮香附

子又月餘而經通再加黃耆白斂兩月餘而愈。○一婦久患瘰癧不消自汗惡寒此血氣俱虛服十全大補湯月餘而潰然堅核雖取瘡口不斂灸以巨鼓餅仍與前藥加香附烏藥兩月而愈。○一婦瘰癧潰後發熱煩躁作渴脉大無力此血虛也以當歸補血湯六劑頓退又以聖愈湯數劑少健加以八珍湯加貝母遠志三十餘劑而斂。○一婦潰後核不腐以益氣養榮湯三十餘劑更敷針頭散腐之再與前湯三十餘劑而斂。○一婦久潰發熱月經過期且淋痛道通散兼前湯兩月餘氣血復而瘡亦愈但一日不收敷針頭散更灸前穴而痊。○一婦肝經積熱患而作痛脉沉數以射干連翹湯四劑少愈更用散腫潰堅九月餘而消。○一婦瘰癧與養氣順血藥不應服神効瓜蒌散二劑頓退又六劑而消却與托裏藥氣血平復而愈。○一婦年踰三十瘰癧已潰不愈與八珍湯加柴胡地骨皮夏枯草香附貝母五十餘劑形氣漸轉更與必效散二服瘡口遂合惟血氣未平再用前藥三十餘劑而平。○一婦瘰癧不消膿清不斂用八珍湯少愈忽肩背痛不能回顧此膀胱經氣鬱所致當服防風通氣湯彼云瘰癧膽經病也是經火動而然

自服涼肝降火之藥及致不食痛盛予診其脉胃氣
愈弱先以四君子加陳皮炒芍藥半夏羌活蔓荊子
四劑食進痛止繼以防風通氣二劑而愈○一女年
十七患瘰癧久不愈月水尚未通發熱咳嗽飲食少
思老嫗欲用巴豆肉桂之類先通其經予謂此證潮
熱經候不調者不治但喜脉不濡且不潮熱尚可治
須養氣血益津液其經自行彼欲効仍用巴桂此慄
悍之劑大助陽火陰血得之則妄行脾胃得之則愈
虛果通而不止飲食愈少更加潮熱遂致不救○一
婦人瘰癧久不愈或以木旺之證用救腫潰堅湯伐
之煙硬益甚薛以為肝經氣血虧損當滋化源用六
味地黃丸補中益氣湯至春而愈此證若肝經風火
暴病元氣無虧宜用前湯若風木旺而自病宜用瀉
肝丸虛者用地黃丸若水不能生木亦用此丸若金
來尅木宜補脾土生腎水太凡風木之病壯脾土則
木自不能尅矣若行伐肝則脾胃先傷而木反尅土
矣○一婦患之恐不起致少寐年餘瀝破膿水淋漓
經水或五十日或兩月餘一至誤服通經丸展轉無
寐午前惡寒午後發熱薛以為思慮虧損脾血用歸
脾湯作丸午前以六君送下午後以逍遙送下兩月

餘得寐半載後經行如期年餘瘡愈○一婦瘰癧後
遍身作痒脉大按而虛以十全大補湯加香附治之
而愈大凡潰後午前痒作氣虛午後痒作血虛若作
風症治之必死○子和治一婦人病瘰癧延及胸臆
皆成大瘡相連無好皮肉求戴人療之戴人曰火淫
所勝治以鹹寒命以滄鹽吐之即一吐而着痂次用
涼隔散解毒湯等劑皮肉反復如初

經
治

東垣連翹散堅湯 治耳下至缺盆或至肩生瘡
堅硬如石動之無根者名馬刀瘡從手足少陽經
中來也或生兩脇或已流膿作瘡或未破並皆治

六

當歸 酒洗

黃芩 生

連翹

廣茂 酒炒

京三稜 細剉同廣茂酒洗一次

土瓜根 酒炒

草龍膽 酒洗各壹兩

柴胡根 壹兩

酒炒芩 柒錢

炙甘艸 陸錢

黃連 酒炒

蒼朮 各叁錢

芍藥 壹錢

右以一半為細末煉蜜為丸如棗豆大每服壹佰
丸或壹百伍拾丸一半咬咀每服半兩水壹盞搗
分先浸半日煎去滓熱服臨卧頭低脚高去枕而
卧每口作十次嚥留一口送下丸子服畢如常安

冊

升陽調經湯

治遠項下或至頰車生瘰癧此證出
足陽明胃經中來也若其瘡深遠隱曲肉低是足
少陰腎中來也是戌上傳癸水夫傳妻俱作塊子
堅硬大小不等並皆治之或作丸服亦得

升麻

捌錢

連翹

草龍膽

酒炒

桔梗

黃連

去鬚酒洗

京三稜

酒洗同麩

葛根

甘草

炙已上各半兩

知母

酒洗

廣茂

酒洗炒各壹兩

細黃芩

酒炒

黃蘗

去粗皮酒炒

右秤一半作丸煉蜜丸如菜豆大每服壹佰丸或
壹佰伍拾丸一半咬咀每服半兩若能食大便硬
可旋加至柒捌錢止水貳盞先浸半日煎至壹盞
去滓熱服卧身脚在高處去枕頭噉一口作拾次
嚥之留一口在後送下丸子服藥畢卧如常此治
法也

散腫潰堅湯

治馬刀瘡結硬如石在耳下至缺盆
或至肩上或至脇下皆手足少陽經中及瘰癧遍
下頰或至頰車堅而不潰在足陽明經中所出或
二瘡已破及流膿水並皆治之服藥多少臨病斟
酌量病人飲食多少大便硬軟以意消息之

通

小

六

柴胡稍 肆錢

草龍膽 酒炒

黃蘗 去粗皮 酒炒

知母 炒

瓜蒌根 酒洗

昆布 去土

桔梗 各半兩

甘草根 炙

京三稜 酒炒

廣茂 酒洗炒

連翹

當歸 各叁錢

白芍藥

葛根

黃連 各貳錢

升麻 陸錢

黃芩稍 捌錢 一半酒洗 一半生用

右咬咀每服陸錢或柒錢水貳盞先浸半日煎至壹盞去查稍熱服於卧處伸脚在高處頭微低每擒一口作十次嚥至服畢依常安卧取藥在胸中停留故也另攢半料作細末煉蜜為丸如菉豆大

每服壹百丸此湯留一口送下更加海藻半兩炒食後量虛實加減多少服皆倣此例

救苦勝靈丹湯

治馬刀挾瘦者從耳下或耳後下

頸至肩或入缺盆中者乃手足少陽經之分野其癰癰在於頰下或至頰車者乃足陽明經之分

野受心脾之邪而作也今將二證合治之

黃芪

壹錢 皮上 實 膠 理 及 活 血 氣 又 質 重 而 沉 乃 倉 家 之 聖 藥 也

人參

壹錢 補 氣 壯 陽 而 喘 者 加 之

真酒蘆 頭 代 之

升麻 壹錢

葛根

半錢 此三味俱足陽明本經藥

甘草 半錢能調中和

連翹 壹錢此一味乃十二經瘡中之藥不可

牡丹皮 貳分去腸胃

生地黄 參分 熟地黄 參分此三味諸經中

白芍藥 參分如夏月倍之其味酸其氣寒能

肉桂 貳分大辛熱能散結聚如陰寒瘡瘍少用

柴胡 功同連翹如瘡不

黍粘子 參分無昆布 貳分味鹹若瘡堅硬甚

京三稜 炮貳分廣茂 參分此二味瘡堅硬甚

羌活 獨活 防風 各壹錢已

關手足太陽證脊痛項強不可回顧腰似折項

似拔防風辛溫如瘡在膈上雖無手足太陽經

證亦當用之為能散

結去上部風邪故也

益智仁 貳分如唾多者胃不和也或吐沫

麥芽 壹錢消神 貳分食不

厚朴 壹錢壹錢貳分

黃連 炒參分

黃檗 炒參分如

右共為細末湯浸蒸餅捏作餅子晒乾搗如米粒

大每服參錢白湯下 如氣不順加橘紅甚者加

木香少許量病人虛實消息之母令藥多妨其飲

食此治之大法也 如止在陽明分者去柴胡黍

粘子二味餘皆用之 如在少陽分爲馬刀挾癭

去獨活漏蘆升麻葛根加藟麥參分 如本人氣

素弱其病勢來時氣盛而不短促者不可考其平

素宜作氣盛而從病變治之權也加黃芩黃連黃

檉知母防已視邪氣在上中下而用之假令在上

焦加黃芩半酒洗在中焦加黃連半酒洗在下焦

加酒製黃檉知母防已之類選而用之 如大便

不通而滋其邪盛者加酒製大黃以利之 如血

燥而大便乾燥者加桃仁泥大黃 如風結燥不

行者加麻仁大黃以潤之 如風澁而大便不行

加煨皂角仁大黃秦艽以利之 如脉澁覺身有

氣澁而大便不通者加郁李仁大黃以除風燥

如陰寒證爲寒結祕而大便不通者以局方半硫

丸或加炮附子乾薑煎候冰冷服之

大抵用藥之法不惟瘡瘍一家凡諸疾病氣素怯

弱者當去苦寒之劑多加人參黃芪甘草之類以

瀉火而補元氣餘皆倣此

柴胡通經湯 治小兒項側有瘡堅而不潰名曰馬

刀亦治瘰癧

項部 瘰癧

外科三

六六

柴胡

當歸尾

生甘艸

連翹

黃芩

牛蒡子

京三稜

桔梗 各壹錢半

黃連 壹錢

紅花 少許

右作一服水貳鍾煎至壹鍾食後服此是攻裏內消之劑

柴胡連翹湯 治男子婦人馬刀瘡

柴胡

連翹

知母 酒製

黃芩 炒各半兩

黃蘗 酒製

生地黄

甘艸 炙各參錢

當歸尾 壹錢半

桂 參分

牛蒡子 貳錢

瞿麥穗 陸錢

右剉如麻豆大每服參錢或伍錢水貳大盞煎至壹盞去滓食後稍熱時時服之

消腫湯 治馬刀瘡

柴胡

黃芩 生用各貳錢

黃連

牛蒡子 炒各半錢

黃芪

瓜蒌根 各壹錢半

連翹 參錢

當歸尾

甘草 各壹錢

紅花 少許

右以咀每服半兩水貳大盞煎至壹盞去滓食後稍熱服忌酒濕麵

羅謙甫云曲陽縣劉禪師善治瘡瘍瘰癧其效更捷

授予四方太乙膏玉燭散尅効散翠玉膏用之每每見効

太乙膏 治癩子瘡神効

沒藥 肆錢 清油 壹斤

黃丹 伍兩

腦子 研壹錢 麝香 叁錢

輕粉

乳香 各貳錢

右以清油黃丹熬成膏用柳枝攪又用葱蔥柴枝旋旋加下葱盡為度下火不住手攪至滴水不散却入乳沒腦麝輕粉等味攪勻磁器內盛用尅効散

蟹螯 肆拾玖箇不去翅足炒

粳米 肆拾錢

赤小豆 肆拾玖粒 官桂

礶砂 各半錢

右五味研為細末初服壹字次服半錢次服叁字又次服肆字煎葦柳根湯送下空心服以小便利瀝併作瀝為効惡心嘔吐黃水無妨其癩癧日日白消矣

玉燭散 治癩癧自消和血通經

當歸 芍藥 大黃

甘草 熟地黃 芒硝

黃芩 川芎 各等分

右為粗末每服參錢水壹盞生薑參片煎至柒分
去渣溫服日進一服七八日効

翠玉膏方見
癰瘡

羌活連翹湯 治療癰初發與熱腫痛

防風

羌活

連翹

夏枯草

柴胡

昆布洗

枳殼

黃芩酒炒

川芎

牛蒡子

甘草

金銀花

右薄荷水煎服次以追毒散行之以化堅湯消
之火効

防風羌活湯 治療癰發熱者

防風

羌活

連翹

升麻

夏枯草

牛蒡子

川芎

黃芩酒浸

甘草

昆布洗

海藻洗

殭蠶

右薄荷水煎服 虛者加人參當歸 實者加黃

連天黃

加味敗毒散 治風熱上壅頸痛或因怒氣增寒壯

熱如服四五劑不退宜服益氣養榮湯

即荆防敗毒散
加牛蒡子玄參

內除
藏本

楊氏家藏治療癰方

荆芥

白僵蠶

黑牽牛

各錢

蟹螯

貳拾捌箇去頭翅足用大米炒

右為末臨卧時先將滑石末壹錢用米飲調服半
夜時又一服五更初却用温酒調藥壹錢或貳叁
錢量強弱用服訖如小便無惡物行次日早再進
一服又不行第三日五更初先進白糯米稀粥湯
再進前藥一服更以燈心湯下調琥珀末壹錢重
服以小便內利去惡毒為愈如小便痛用青黛壹
錢以甘草湯調送下即止

文化

元祐辛未八月十二日續特抹朱了

				漢書門
一二五四九				
七八	三	〇	九	
冊	架	函	號	類

庫文閣內				
〇一二五九				
〇	一	二	九	
函	冊	號	類	漢書

內閣文庫		
番號	漢	12549
冊數	78 (40)	
函號	301	62