

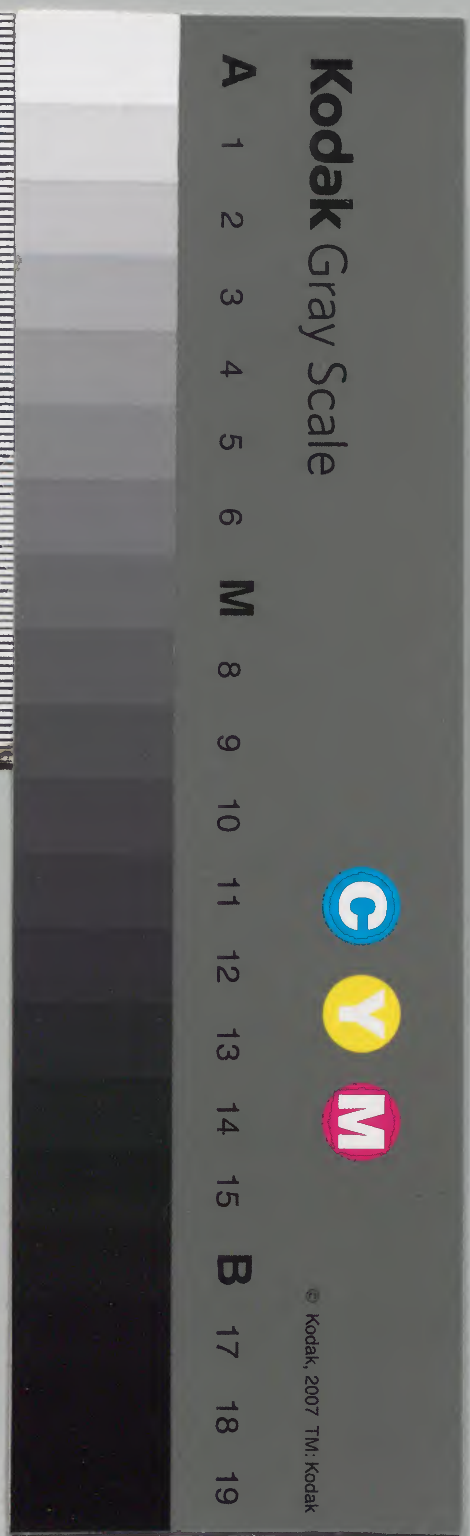
大科証治准繩



漢書門			
1110	1110	1110	1110
冊	架	函	號

內閣文庫			
1110	1110	1110	1110
函	冊	架	架

內閣文庫	
番號	漢 13010
冊數	120 (60)
函號	301 64



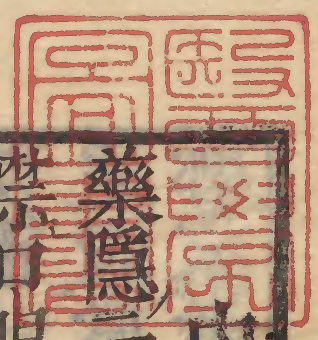
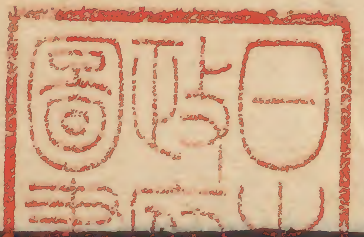
中風

藥隱云婦人中風角弓反張風痺手足不隨偏枯口
喎中眼喎斜風眩頭痛血風心神驚悸癲狂骨節風
血風走注瘙痒癩疹風痰諸證雖各有方論亦要先
明其大體察脉之虛實辨證之冷熱相人強弱入臟
入腑在絡在經首以方調治未要猛速用藥今之治
法先宜順氣然後治風萬不失一蓋有中風中寒中
暈中痰中氣皆能令人涎潮昏塞所謂朱紫相凌玉
石不分醫者不可不詳而究之如中風若作中氣治
之十愈八九中氣若作中風治之十無一生所以疑

中風

卷二十一

五十五



惑之間不問中風中氣首以蘇合香丸五積散加麝
煎如中痰則有參蘇飲如中寒則有理中湯如中暈
則有白虎湯如的然是中風有三生飲木香煮散排
風續命風引大小竹瀝大八風湯辨其冷熱虛實而
投之未有不妥者也然此疾積襲之久非一日所能
致今人服藥三五服便責無効其責醫者亦速矣正
宜大劑久服方有其効孟子曰七年之病求三年之
艾也 〔大夫中風者虛風中於人也風是四時八方
之氣常以冬至之日自坎而起候其八方之風從其
鄉來者主長養萬物若不從其鄉來者名為虛賊風

害萬物人體虛者則中之當時雖不即發停在肌膚
後或重傷於風前後重昏因體虛則發入臟腑俞俞
皆在背中風多從俞入隨所中之俞而乃發病婦人
血氣虛損故令中風也當察口眼開闔以別重輕涎
沫有無以明證治如眼開口閉手足不開涎不作聲
者可治如眼閉口開聲如鼾睡遺尿不覺者死 按
卒仆暴厥之證不論男子婦人是風是寒是氣是食
是痰是濕但要分得閉與脫二證明白如牙關緊閉
兩手握固即是閉證宜蘇合香丸三生飲之類開之
若口開手撒即是脫證宜用大劑黃芪人參煎濃湯

灌之雖曰在法不治亦十救五六若誤服蘇合香丸
之類即不可救矣蓋斬關奪門之藥原為閉證設若
施之脫證是人既入井而又下之石也

薛中風者即內經所謂偏枯風痙風痺是也而
有中腑中臟中血脉之分焉夫中腑者為在表中臟
者為在裏中血脉者為在中在表者宜微汗在裏者
宜微下在中者宜調榮中腑者多著四肢如手足拘
急不仁惡風寒此數者病淺皆易治用加減續命湯
之類中臟者多滯九竅如眼瞽者中于肝舌不能言
者中于心唇緩便秘者中于脾鼻塞者中于肺耳聾

者中于腎此數者病深多難治中血脉者外無六經
之證內無便溺之阻肢不能舉口不能言用大秦朮
湯主之中腑者多兼中臟如左關脉浮弦面目青左
脇偏痛筋脉拘急目瞶頭目眩手足不收坐踞不得
此中膽兼中肝也用犀角散之類如左寸脉浮洪面
舌赤汗多惡風心神顛倒言語蹇澁舌強口乾忪悸
恍惚此中小腸兼中心也用麻黃散之類如右關脉
浮緩或浮大面唇黃汗多惡風口喎語澀身重怠惰
嗜卧肌膚不仁皮肉瞶動腹膨不食此中胃兼中脾
也用防風散之類如右寸脉浮濇而短面色白鼻流

清涕多喘胸中冒悶短氣昏汗聲嘶四肢痿弱此中
大腸兼中肺也用五味子湯之類如左尺脉浮滑面
目黧黑腰脊痛引小腹不能俛仰兩耳虛鳴骨節疼
痛足痿善恐此中膀胱兼中腎也用獨活散之類此
皆言真中風也而有氣血之分焉蓋氣虛而中者由
元氣虛而賊風襲之則右手足不仁用六君子湯加
釣藤薑汁竹瀝血虛而中者由陰血虛而賊風襲之
則左手足不仁用四物湯加釣藤竹瀝薑汁氣血俱
虛而中者則左右手足皆不仁也用八珍湯加釣藤
薑汁竹瀝其與中風相類者則有中寒中濕中火中

氣食厥勞傷房勞等證如中於寒者謂冬月卒中寒
氣昏冒口噤肢攣惡寒脉浮緊用麻黃桂枝理中湯
之類中於暑者謂夏月卒冒炎暑昏冒痿厥吐瀉喘
滿用十味香薷飲之類中於濕者丹溪所謂東南之
人多因濕土生痰痰生熱熱生風也用清燥湯之類
加竹瀝薑汁中於火者河間所謂非肝木之風內中
六淫之邪外侵良由五志過極火盛水衰熱氣拂鬱
昏冒而卒仆也用六味丸四君子獨參湯之類內有
恚怒傷肝火動上炎者用柴胡湯之類中於氣者由
七情過極氣厥昏冒或牙關緊急用蘇合香丸之類

誤作風治者死食厥者過於飲食胃氣自傷不能運
化故昏冒也用六君子加木香勞傷者過於勞役耗
損元氣脾胃虛衰不任風寒故昏冒也用補中益氣
湯房勞者因腎虛精耗氣不歸源故昏冒也用六味
丸此皆類中風者也夫內經主於風河間主於火東
垣主於氣丹溪主於濕愚之斯論僭補前人之闕也
若夫地之南北人之虛實固有不同其男子女人大
略相似當與後論參看通變治之內方並見 斬閣
老夫人先胸脇脹痛後四肢不收自汗如永小便自
遺大便不實口緊目瞶飲食頗進十餘日矣或以爲

中臟公甚憂余曰非也若風既中臟真氣既脫惡證
既見禍在反掌焉能延之乃候其色面目俱赤面時
或青診其脈左三部洪數惟肝尤甚余曰胸乳脹痛
肝經血虛肝氣痞塞也四肢不收肝經血虛不能養
筋也自汗不止肝經風熱津液妄泄也小便自遺肝
經熱甚陰挺失職也大便不實肝木熾盛剋脾土也
遂用犀角散四劑諸證頓愈又用加味道遙散調理
而安後因鬱怒前證復作兼發熱嘔吐飲食少思月
經不止此木盛剋土而脾不能攝血也用加味歸脾
湯爲主佐以加味道遙散調補肝脾之氣清和肝脾

中風

卷二十一

五十五

之血而愈後每遇怒或睡中手足抽搐復用前藥即愈
大叅朱雲溪母於九月內忽仆地痰昧不省人事唇口喎斜左目緊小或用痰血之劑其勢稍緩至
次年四月初其病復作仍進前藥勢亦漸緩至六月
終病乃大作小便自遺或謂風中於臟以為不治余
診之左關弦洪而數此屬肝火血燥也遂用六味丸
加五味子麥門芎歸一劑而飲食頓進小便頓調隨
用補中益氣加茯苓山梔釣藤丹皮而安至十月復
以傷食腹痛作瀉左目仍小兩關尺脈弦洪鼓指余
以六君加木香吳茱升麻柴胡一劑而痛瀉俱緩復

以六君加肉果故紙一劑諸脈頓平痛瀉俱止余謂
左關弦洪由肝火血燥故左目緊小右關弦洪由肝
邪乘脾故唇口喎邪腹痛作瀉一尺鼓指由元氣下
陷設以目緊口喎誤作風中投以風藥以腹痛泄瀉
誤作積滯投以峻劑復耗元氣為害甚矣後以陽虛
惡寒圍火過執致痰喘誤服寒劑而卒一婦人因
怒仆地語言蹇澁口眼喎斜四肢拘急汗出遺尿六
脈洪大肝脈尤甚皆由肝火熾盛蓋肝主小便因熱
甚而自遺也用加味逍遙散加釣藤及六味丸尋愈
一老婦兩臂不遂語言蹇澁服祛風之藥反致筋

一婦人因怒口眼喎斜痰涎上涌口噤發搐此脾
肺氣虛而肝木旺用六君子加木香鈞藤柴胡治之
漸愈又用加味歸脾湯調理而安一產婦勤於女
工忽仆地牙關緊急痰喘氣粗四肢不遂此氣血虛
而發瘧朝用補中益氣加茯苓半夏夕用八珍加半

夏各三十餘劑不應此氣血之未復藥之未及也仍
用前一湯又五十餘劑尋愈一婦人素性急患肝
風之證常服搜風順氣丸秦艽湯之類後因大怒吐
血唇口牽緊小便頻數或時自遺余以為肝火旺而
血妄行遂用小柴胡湯加山梔牡丹皮漸愈五年之
後又大怒吐血誤服降火祛風化痰之劑大便頻數
胸滿少食用清氣化痰之劑嘔而不食頭暈口乾不
時吐痰用導痰降火之類痰出如涌四肢常冷余曰
嘔而不食胃氣虛弱也頭暈口乾中氣不能上升也
痰出如涌脾氣不能攝涎也四肢逆冷脾氣不能運

行也用補中益氣加茯苓半夏治之諸證漸愈又用
加味歸脾湯兼服而安。陳癸丑春有一婦人年四
十二三其證語言氣短足弱行得數步則口若含霜
七十日內三次經行則口冷頭目眩暈足冷則透心
冷痛每行則口中冷氣不相續有時鼻中熱面赤翕
然而熱身體不仁不能行步手足不隨不能俛仰冷
痺骨疼有時悲傷夢與前夫相隨則止氣奄然而極
心驚志意不定恍惚多忘却能食如此僅一年許醫
者投熱藥則面翕然而熱氣滿胸中咽中窒塞悶絕
投冷藥則瀉又一醫者以十全湯服之則發煩躁心

驚而跳一醫以雙和湯服之覺面上與腹中如火燻
心愈驚欲吐不吐大便秘裏急後重求僕診之六味
弦緩喜見於春此是可治之疾未供藥間忽然吐瀉
瀉後覺肛門如火雖瀉却不多僕且與俞山人降氣
湯入服次日診之脈差有力云服藥後覺鼻熱心煩
悶齒禁與參蘇飲入服黃連圓壹兩越三日云服藥
後如故與茯苓補心湯服皆無効僕以脈證詳之只
是排風湯甚對或曰何以知之一能食飲此風飢也
二十七日三次經行此是榮經有風血得風散也三
頭目眩暈此肝風也四面赤翕然而熱悲傷此心風

也五身體不仁不能行步夢與前夫相隨此脾風也
六手足不隨腰痛難挽冷痺骨疼此腎風也因令
人心驚恍惚多忘真排風湯證也或曰風脈當浮今
脈弦緩微弱恐非風也予曰風無一定之脈大抵此
證虛腎生風然排風湯藥品有十全大補湯料亦有
平補之資却不僭燥供十服越三日云服有效脈亦
差勝只是腹中如烟生微熱大便秘此真是風證再
與排風湯服加牛黃清心丸皂角圓助之越三日云
服前藥大煩躁發熱諸證悉除只是足弱不能支時
與秘傳降氣湯十服諸證悉退只是夢裏虛驚大便

滑泄頻數脈尚弱與五積散加入參鹽煎蕪感應在
即愈但頭眩痛重不能久立久坐再與排風湯脫然
而安矣 繆安人年六十忽中風不省人事無汗有
痰衆醫為不可治名僕診之脈浮緩脾脈溢關此真
風脈先以參蘇飲六服寬氣下痰次以木香煮散而
愈 馬觀文夫人於七月間病氣弱倦怠四肢厥逆
惡寒有汗少飲食一醫謂伏暑一醫謂虛寒治皆無
効召僕診之六脈雖弱而兩關差甚焉問是何證僕
曰六脈雖弱而關獨甚此中焦寒也中焦脾也脾胃
既寒不但有此證必有腹痛吐瀉今四肢厥冷脾屬

四肢是脾胃虛冷無疑焉曰未見腹痛吐瀉之證合
用何治僕曰宜附子理中湯未服藥間旋即腹痛而
瀉莫不神之即投此藥而瘥

防風散 治婦人中風言語蹇澁四肢拘急身體壯
熱頭疼目眩心胸不利

防風 去蘆 壹兩 石膏 貳兩 麻黃 去節

漢防已 去皮 各半 細辛 去苗 黃芩

川升麻 當歸 去蘆 桂心

芍藥 赤茯苓 去皮 甘草炙

羌活 去蘆 各半兩

右為麤散每服八錢水一中盞半煎至一大盞去
滓入淡竹瀝一合更煎一兩沸溫服不拘時

芍藥散 治婦人卒中風四肢不仁善笑不息

芍藥 壹兩半 石膏 貳兩半 當歸 去蘆 炒

麻黃 去節 秦朮 去蘆 乾薑 炮

桂心 各壹兩 杏仁 貳拾枚 熬炒 黃芩 壹兩

右為麤末每服八錢水一中盞半煎至一大盞去
滓溫服不拘時候日進二三服

附子散 治婦人中風筋脈拘急四肢疼痛言語蹇

澁心胸不利

附子炮去 細三各朱錢 當歸去蘆炒

芩藺 前胡去蘆 枳殼去瓢炒

黃芩 白鮮皮 茯神去木

羌活去蘆 杏仁麩炒 漢防已去皮

甘草炙 麻黃去節 桂心各壹兩

右為麤末每服五錢水一中盞半生薑五片煎至

一大盞去滓不拘時溫服

羌活散 治婦人中風筋脉拘急肢節痠疼言語蹇

澁頭自不利

羌活去蘆 天麻各壹兩 芩藺

酸棗仁各朱錢 蔓荊子 白附子炮

栝子仁 牛膝酒浸 桂心

薏苡仁 當歸去蘆炒 麝羊角屑

烏蛇肉酒拌炒 蟬殼炒各半兩 麝香另研壹錢半

為細末入研麝香勻每服一錢荳淋酒調下無時

南星散 治婦人中風牙關緊急四肢強直心胸痰

涎咽膈不利

天南星生薑製 麻黃 半夏湯洗朱

赤箭各半兩 川烏頭炮去 桂心

蝎稍各壹錢 麝香半錢

細末入研麝香令勻每服一錢豆淋酒調下日進
二服不拘時候
木香煮散 治左癱右瘓并素有風濕諸藥不效常
服調氣進食寬中

- 羌活 麻黃去節各壹兩 防風米錢半
- 白朮 陳皮 黑附子炮
- 南木香 檳榔 牛膝
- 大川烏炮 草豆蔻連皮煨 杏仁去皮炒
- 人參 白茯苓 川芎
- 當歸 甘草 桂心各半兩

右咬咀每服四錢水一大盞半生薑五片煎至八
分去滓熱服大便不通加大黃心腹脹加苦苧麝
滑石膈上壅滯咳嗽氣促加半夏川升麻天門冬
知母

右古方專主婦人中風故收之率用麻黃桂心非
真中外邪不宜輕用只以薛氏法調之為善其餘
證治方藥詳見雜病本門男婦初無一治也

角弓反張 大夫婦人角弓反張者是體虛受風風入
諸陽之經人之陰陽經絡周環於身風乘虛入於諸
陽之經則腰背反折攣急如角弓之狀宜服小續命

中風 女科二 六二六

湯薛仲景先生云太陽病發汗太多致瘧風病下
之則瘧三因方云氣血內虛風寒濕熱所中則瘧以
風能散氣故有汗而不惡寒曰柔瘧寒能澀血故無
汗而惡寒曰剛瘧非專於風濕因內虛發汗亡血筋
無所榮而然乃虛象也竊謂傷寒汗下過度與產婦
潰瘍等病及因剋伐之劑傷損氣血而變若金衰木
旺先用瀉青丸幼科後用異功散幼科腎水虛用六
味丸雜病肝火旺先用加味小柴胡湯熱入血室次用加
味四物湯發熱用加味道遙散若木侮脾土用補中
益氣湯雜病傷勞倦加芍藥山梔脾經鬱結用加味歸脾

湯健忘脾土濕熱用大承氣湯傷寒胃實大凡病後氣血
虛弱用參朮濃煎佐以薑汁竹瀝時時用之如不應
用十全大補湯雜病虛勞更不應加附子或用參附湯緩
則不救人參壹兩附子貳錢水煎服
白僵蠶散 治婦人中風角弓反張口噤不能言皮
膚頑麻筋脉抽掣

- 白僵蠶壹兩炒
- 麝香貳錢半另研
- 烏蛇肉炒令黃
- 蟬殼炒
- 桑螵蛸炒
- 犀角屑
- 天麻
- 獨活去蘆
- 天南星炮
- 川烏頭炮去皮臍
- 白附子炮
- 珠砂另研水飛

防風 去蘆各半兩

右為細末入研藥令勻每服二錢溫酒調下不拘時日三服

麋羊角散 治婦人中風角弓反張筋脉拘急言語

謇澀心神煩悶

麋羊角 屑

鹿角膠 搗碎炒令黃燥 赤箭

酸棗仁 炒

薏苡仁 各壹兩

白附子 炮

芎藭

當歸 炒去蘆

人參 去蘆各柒錢半

羌活

白鮮皮

地骨皮

栝子仁

蔓荆子

犀角屑 各半兩

牛黃 另研

麝香 各貳錢半另研

右為細末入研藥令勻每服一錢煎薄荷湯調下日進三服無時

紫湯 治婦人中風腰脊反張如弓之狀

雞糞白 壹合炒微黃 大苳 貳合炒熟

防風 壹兩去蘆

右為麤末每服五錢酒水各一中盞煎至六分去滓溫服不拘時候

烏蛇丸 治婦人中風角弓反張或身體強直牙關緊急

烏蛇肉 酒浸

犀角屑

白附子 炮

天麻 各壹兩

半夏 湯洗米遍生薑製

天南星 炮

麻黃 去節

桂心

獨活 去蘆

白僵蠶 炒

晚蠶沙 炒

乾蝎 微炒 各半兩

麝香 貳錢半 另細研

右為細末入研麝令勻煉蜜和搗二三百下丸如梧桐子大每服三十丸豆淋酒送下日二服無時

餘並詳雜病瘧門

口噤 夫婦人中風口噤者是體虛受風風入額頰夾口之筋也手三陽之筋結入於額頰足陽明之筋上夾於口而風挾冷乘虛入其筋則筋攣故引牙關急

而口噤也 **薛前證** 若風邪客於手足陽明經口眼

喎斜用秦艽升麻湯 雜病中風 若風熱傷氣用省風湯 雜病中風

當與後方同用 一婦人因怒經事淋瀝半月方

竭遇怒其經即至甚則口噤筋攣鼻衄頭痛痰涎搐

搦瞳子上視此肝火熾甚以小柴胡湯 傷寒少陽 加熟地

山梔釣藤治之後不復發 一婦人素陰虛患遍身

瘙痒誤服祛風之藥口噤抽搐肝脉洪數余曰肝血

為陰為水肝氣為陽為火此乃肝經血虛火盛耳宜

助陰血抑肝火用四物麥門五味子柴胡山梔生甘

草熟搗頓止又以八珍黃芪麥門五味釣藤炙草調

理而痊

天南星散 治婦人中風口噤四肢拘急或痰氣上

天南星 薑汁炒黃 白附子 炮 黑附子 炮

烏蛇肉 酒炙 全蝎 炒等分

右為細末每服半錢以生薑汁溫酒調不拘時拗開口灌之

走馬散 治婦人中風口噤四肢強直

附子 炮去皮臍 天麻 各半兩 桂心

石膏 研如末 麻黃 去節 川烏頭 炮去皮臍

天南星 炮 蝎稍 各貳錢 麝 另細研半錢

右為細末入麝香研令勻每服二錢豆淋酒調下不拘時幹開口灌之

烏蛇散 治婦人中風口噤

烏蛇肉 酒浸 乾蝎 炒 白僵蠶 炒

天南星 炮 天麻 各半兩 膩粉 半錢

右為細末入膩粉研勻每服二錢生薑酒調下幹開口灌之

白朮酒 治婦人中風口噤言語不得

白朮 剉 黑豆 各參兩炒熟

右以酒四升煎至二升去滓分四服幹開口灌之

治婦人中風口噤舌本縮語言難

芥子壹升細研以醋三升煎至一升塗頰頰下効

不語巢氏論曰脾脉絡胃夾咽連舌本散舌下心之
別脉系舌本今心脾二臟受風邪故舌強不得語也
喉嚨者氣之所以上下也會厭者音聲之戶舌者聲
之機唇者聲之扇風寒客於會厭之間故卒然無音
皆由風邪所傷故謂之中風失音不語經云醉臥當
風使人發瘖不能言也薛前證若因痰迷心竅當
清心火若因濕痰舌強當清脾熱若因風熱牙關緊
急當清肝火若因風痰塞喉當導痰涎若因虛火上

炎當在冰之主若因氣虛厥逆當益火之源若因腎
虛舌痛而不語當補腎氣一婦人因怒仕地痰湧
不語灌牛黃清心丸稍甦用神仙解語湯加山梔柴
胡桔梗漸愈又用六君柴胡山梔枳殼而痊一婦
人忽然不語半年矣諸藥不應兩尺浮數先用六味
丸料加肉桂數劑稍愈乃以地黃飲子二十餘劑而
痊男子多有此證亦以此藥治之諸方並見
雜證中風

神仙解語丹 治心脾經受風言語蹇澁舌強不轉
涎唾溢盛及癆淫邪搏陰神內鬱塞心脉閉滯暴
不能言

白附子炮

石菖蒲去毛

遠志去心甘草水煮十沸

天麻

全蝎酒炒

羌活

白殭蠶炒

南星牛膽釀如無只煨各壹兩

木香半兩

右為細末水煮麴糊丸如梧桐子大量入辰砂為

衣每服貳拾丸至叁拾丸生薄荷湯吞下無時

防風湯治中風內虛脚弱語謇

石斛壹兩半酒炒

乾地黄

杜仲去粗皮切薑汁炒

丹參各壹兩貳錢半

防風

川芎

麥門冬去心

桂心

川獨活各壹兩

右咬咀每服五錢水壹盞半棗貳枚煎至捌分去

澤溫服

竹瀝湯治中風入肝脾經年四肢不遂舌強語謇

葳靈仙

附子炮

苦梗

蔓荆子

防風

枳殼去穰炒

川芎

當歸各等分

右咬咀每服肆錢水壹盞竹瀝半盞薑叁片煎至

捌分溫服一日四服忌茶

地黃飲子等方詳雜病本門

風痺手足不隨夫婦人風痺者由風寒濕三氣合而

為痺風多者為風痺其狀肌膚盡痛諸陽之經皆起

於手足而循行於身體風寒之氣客於肌膚始為痺
復傷陽經隨其虛處而停滯與血氣相搏血氣行則
遲緩故風痺而復手足不隨也 薛經云邪之所湊
其氣必虛前證若風邪淫旺或怒動肝火血燥筋攣
用加味道遙散脾肺氣虛肌膚不仁手足麻木用三
痺湯若腎水虧損不能滋養筋骨或肝脾血虛而筋
痿痺用六味丸服燥藥而筋攣者用四物生甘艸氣
血俱虛用八珍湯何醫林集要等方新刊丹溪心法
附錄云若人大拇指麻木不仁或手足少力或肌肉
微掣三年內必有大風之證宜先服八風湯天麻丸

防風通聖散以預防之殊不知河間云風者病之末
也所以中風有癱瘓者非謂肝木之風內中亦非六
淫風邪外襲良由五志過極心火熾盛腎水虛衰不
能制之則陰虛陽實而熱氣拂鬱心神昏憤筋骨無
用而卒倒無知也治當以固元氣為主若遽服八風
等藥則反傷元氣適足以招風取中 一婦人因怒
吐痰胸滿服二陳順氣化痰之劑半身不遂內熱口
乾形氣殊倦余視之乃肝火熾盛而侮脾土也用道
遙散補中益氣湯六味地黄丸喜其慎疾年餘而愈
一孀婦胸脇脹痛內熱晡熱月經不調肢體痠麻

不時吐痰或用清氣化痰藥喉間不利白帶腹脹又
 用清熱理氣藥胸膈不寬肢體時麻余曰此本鬱怒
 傷肝脾前藥傷甚耳朝用歸脾湯以解鬱結生脾氣
 夕用加味逍遙散以生肝血清肝火百餘劑而愈後
 因怒肢體復麻用補中益氣加山梔茯苓半夏而痊
 後復怒病再作月經如注脉浮洪而數此肝火傷脾
 不能攝血所致也用六君芍歸炮薑二劑而血止用
 補中益氣加炮薑茯苓半夏四劑而胃醒更用歸脾
 湯逍遙散調理而痊 一婦人頭暈吐痰用化痰理
 氣藥肢體或麻服祛風化痰藥肢體常麻手足或冷

或熱此脾土虛而不能生肺金用補中益氣加茯苓
 半夏炮薑二十餘劑脾氣漸復諸證稍愈更用加味
 逍遙散三十餘劑而愈後因怒吐痰自服清氣化痰
 丸飲食不進吐痰甚多胸脇脹滿余用六君子倍加
 參朮少加朮香數劑而康

三痺湯 治血氣凝滯手足拘攣風痺氣痺等疾

- 川續 杜仲剉薑汁炒去絲 防風去蘆
- 桂心 華陰細辛 人參去蘆
- 白茯苓去皮 當歸去蘆 白芍藥
- 甘草各壹兩炙 秦艽去蘆 生地黃

川芎

川獨活

各半兩

黃芪

去蘆

川牛膝

酒浸各壹兩

右咬咀或為末每服捌錢水貳盞生薑伍片棗壹枚煎至壹盞去滓熱服無時候但腹稍空服有人病左臂不隨後已痊平而手指不硬無方試諸藥不効服此藥一料而愈

獨活湯

治婦人風痺手足不隨身體疼痛言語蹇澁筋脉拘急並宜服之

獨活

去蘆

桑寄生

牛膝

酒浸

秦艽

去蘆

赤茯苓

去皮

桂心

防風

去蘆

附子

炮去皮臍

當歸

炒去蘆

生乾地黄

各壹兩

杜仲

剉炒去絲

細辛

去苗

芎藭

赤芍藥

各柒錢半

甘草

炙半兩

右為咬咀每服捌錢水壹中盞半煎至壹大盞去滓溫服無時

烏蛇散

治婦人風痺手足頑麻筋脉搐搦口眼不正言語蹇澁

烏蛇肉

酒拌炒

土蜂兒

炒

天南星

炮

天雄

炮去皮臍

赤箭

麻黃

去節

薏苡仁

芎藭

各壹兩

羚羊角屑

中風 女科 五十五

乾蝎 微炒

桑螵蛸 微炒

桂心

朱砂 研水飛 各半兩

當歸 炒去蘆

酸棗仁 炒

栝子仁 各半兩 錢半

為細末入硃砂藥研勻每服壹錢食前温酒調下

末垣羌活湯 治濕熱身重或眩暈麻木小便赤澀

下焦痿軟不能行履

羌活

防風

柴胡 各壹錢

藁本

獨活

茯苓

澤瀉

豬苓

黃芪 炒

甘草 炙

陳皮

黃蘗 酒炒 黑

黃連 炒

蒼朮

升麻

川芎 各伍分

右水煎服

甘草附子湯

治風濕相搏骨節煩疼不時抽痛不能伸屈抑之則痛劇汗出短氣小便不利惡風不欲去衣或微腫痛

甘草 炙壹兩

附子 壹枚重壹兩參肆錢者方是炮去皮尖不真不効

白朮 炒壹兩

桂枝 貳兩

右每服伍錢水煎

八珍湯

治肝脾氣血俱虛不能養筋以致筋攣骨

痛或不能行履或發熱晡熱寒熱往來等證

加味道遙散 治肝經風熱血燥筋攣肢體不遂內

熱晡熱等證入珎方見雜病虛勞本方見本科調經

自汗藥隱老人云尋古治中風方續命排風越婢等

悉能除去而千金多用麻黃令人不得慮虛凡以風

邪不得汗則不能泄也然此治中風無汗者為宜若

治自汗者更用麻黃則津液轉使脫泄反為大害中

風自汗仲景雖處以桂枝湯至於不住發搖口眼瞤

動遍身汗出者豈勝對治當此之時獨活湯續命煮

散復榮衛却風邪不可闕也 薛前證若勝理不固

而自汗者用桂枝湯或防風白朮牡蠣湯若過服風

藥而自汗者用白朮防風湯若陽氣虛弱而自汗者
用芪附湯若兼盜汗用補中益氣湯送六味丸如不
應用當歸六黃湯

獨活湯 治風虛昏憤不自知覺手足痠痠坐臥不
能或發寒熱血虛不能服發汗藥及中風自汗尤

宜服之

川獨活

羌活

人參

防風

當歸

細辛

茯神

半夏

桂心

白薇

遠志

菖蒲

川芎各半

甘草半錢

右吹咀每服捌錢水壹盞半薑伍片煎柒分去滓
溫服不拘時候

續命者散 治風氣留滯心中昏憤四肢無力口眼

潤動有時搐搦亡失津液渴欲引飲此能扶榮衛

去虛風中風自汗及產後中風自汗尤宜服之

防風

獨活

當歸

人參

細辛

葛根

芍藥

川芎

甘草

熟地黃

半夏

遠志去心

荆芥穗各半

桂心半錢

右吹咀每服伍錢水壹盞生薑叁大片煎至柒分

去滓溫服不拘時候汗多不止者加牡蠣粉壹分半

補遺防風白朮牡蠣散 治中風自汗不止

白朮

牡蠣煨

防風各等

為末酒調下米飲亦可日三服汗即止如不止可

服黃芪建中湯

賊風偏枯藥隱老人云偏枯者其狀半身不隨肌肉

枯瘦骨間疼痛神智如常名曰偏枯也原其疾之由

皆因陰陽偏虧臟腑怯弱經絡空虛血氣不足當風

衝坐風邪乘虛而入內經云汗出偏沮使久偏枯詳其義理如樹木或有一邊津液不蔭注而先枯槁然後被風所害人之身體或有一邊血氣不能榮養而先枯槁然後被風所苦其理顯然王子亨云舟行於水人處於風水能泛舟而亦能覆舟風能養體而亦能害體蓋謂船漏水入體漏風傷古人有云醫風先醫血血行風自滅是也治之先宜養血然後驅風無不愈者宜用大八風湯增損茵芋酒續斷湯 大賊風偏枯者是體偏虛受風風客於半身也人有勞傷血氣半身偏虛者風乘虛入客於半體名為偏風也

其風邪入深真氣去邪氣留發為偏枯此由血氣衰損為風所客令血氣不相周榮於肌故令偏枯也薛醫風先醫血此論得之太抵此證多因胎前產後失於調養以致精血乾涸肝木枯槁治法當滋其化源考之生氣通天論曰風客淫氣精乃亡邪傷肝也陰陽應象大論曰風氣通於肝風搏則熱盛熱盛則水乾水乾則氣不榮故精乃亾此風病之所由作也一婦人性善怒常自汗月經先期余以為肝火血熱不信乃汎用降火之劑反致月經過期復因勞怒口噤呻吟肢體不遂六脉洪大面目赤色用八珍麥

門五味子山梔丹皮數劑漸愈兼用逍遙散六味丸各三十餘劑全愈

大八風湯 治中風偏枯失音半身不隨時復恍惚

當歸 去蘆

杏仁 麸炒

甘草 炙

桂心

乾薑 炮各

五味子

升麻 各半

川烏頭 炮去

黃芩

芍藥

獨活

防風 各去蘆

川芎

麻黃 去節

秦艽

人參 各去蘆

石斛 去根切

茯神 去木

石膏

黃耆 去蘆

紫苑 各壹

大豆 卷兩去

右為咬咀每服伍錢水貳盞酒壹合煎至壹盞去滓温服恍惚者不用酒煎一方無茯神有遠志赤茯苓

增損茵芋酒 治半身不遂肌肉乾燥漸漸細瘦或時瘡痛病名偏枯

茵芋葉

川烏頭 炮去

石楠葉

防風

川椒 炒出汗

女萎

附子 炮

北細辛

獨活

卷栢

肉桂

天雄 炮去

秦艽

防已各壹兩

躑躅花炒

當歸

生乾地黄各貳兩芍藥壹兩

右咬咀酒貳斗漬之冬七日夏三日春秋各五日初服壹合漸增之以知為度令酒氣相續

續斷湯 治偏枯少血

當歸各壹兩

陳皮去白

芍藥

細辛各壹兩

生乾地黄貳兩

右咬咀每服伍錢水貳盞煎至捌分去滓涅服臈寒多利者入熟附子壹兩和前藥服之

補遺全生虎骨散 治半身不遂肌肉乾瘦忌用麻

黃發汗恐津液枯竭惟當潤筋養血消風

當歸貳兩

赤芍藥

續斷酒浸

白朮

藁本

虎骨炙各伍兩

烏蛇肉炙半兩

右為末每服貳錢酒調下骨痛加生地壹兩自利加天雄半兩

虎脛骨酒 治中風偏枯四肢不隨一切風痺筋脉

攣拳炙

石斛

石楠葉

防風

虎脛骨炙

當歸

茵芋葉

杜仲 酒炒

牛膝 酒浸

續斷 酒浸

芎藭

巴戟 去心

狗脊 去毛各壹兩

右以絹囊盛藥用酒壹斗漬拾日每服壹盞温飲

偏風口喎

夫婦人偏風口喎者是體虛受風風入於

夾口之筋也足陽明之筋上夾於口其筋偏虛風因

虛而乘之使其筋偏急不調故令口喎僻也 **薛一**

婦人懷抱鬱結筋攣骨痛喉間似有一核服烏藥順

氣等藥口眼歪斜臂難伸舉痰涎愈多內熱晡熱食

少體倦余以為鬱火傷脾血燥生風用加味歸脾湯

二十劑形體漸健飲食漸進又用加味道遙散十餘

劑痰熱少退喉核少消更用升陽益胃湯數劑諸證

漸愈但臂不能伸此肝經血少而筋攣耳用六味地

黃丸以滋腎水生肝血而愈

防風湯 治卒然口喎斜言語牽急

防風 去蘆壹兩

羌活 去蘆半兩

甘草 貳錢半炙

右為呔咀每服伍錢水貳盞煎至壹盞去滓入麝

香研壹字温服

深師續命湯 療中風口僻噤諸疾卒死不知入補

虛起死神方

人參

防已

麻黃 去根節

芍藥

川芎

甘草

黃芩

白朮

桂心

附子炮

防風

生薑

右切以水壹斗貳升煮取叁升分為叁服不差更

作忌海藻菘菜桃李葱生菜雀肉豬肉

防風散 治婦人中風言語謇澁肢節疼痛皮膚不

仁

防風

羌活

當歸

大南星炮

天麻

桂心

芎藭

烏蛇肉

白僵蠶

桑螵蛸炒各半兩

麝香研

朱砂

麻黃去根節

為細末入研藥令勻每服壹錢温酒調下不拘時

千金方

炒大豆叁升令焦以酒叁升淋取汁頓服

治口眼喎斜

用草蓀子米粒去皮研細作餅子安在手心右喎

安左手却用銅盂乘湯坐於藥上纔正即洗去

巴豆不用草 麻出本草

補血丹
女科二
冒移時方寤此由汗過多血少氣併於血陽獨止而
不下氣壅塞而不行故身如死氣過血還陰陽復通
故移時方寤名曰鬱冒亦名血厥婦人多有之宜服
白薇湯倉公散

丹溪云凡人忽手足逆冷肌膚起如米粒頭面青黑
精神恍惚或錯言妄語或牙關緊急或昏寐仆倒手
死問喪入廟登墓多有此病先以蘇合香丸灌之次
服調氣散雜病中氣平胃散雜病中食玉機微義云卒厥飛尸
客忤鬼擊口噤用麻黃湯傷寒太陽寒厥表熱裏寒則下
利清穀食入則吐脉沉手足冷用四逆湯傷寒厥熱

腹滿身重難轉面垢譫語遺溺手足厥冷自汗脉沉
滑用白虎湯雜病發熱錦衣楊永興舉家避膏有僕沉
醉失避者既而神思昏昧遍身青傷各煎金銀藤忍
冬湯灌之愈一婦人忽昏憤發譫語自云為前謀
賴某人銀兩某神責我將你起解往城隍理問兩脚
踝膝鬢處皆青腫痛不可忍口稱苦楚次日方甦痛
尚不止用金銀藤兩許水煎服即愈一婦人入古
墓患前證以紫金錠磨汁灌之即甦通政余子華太
常汪用之皆因往吊而卒死喪家想即是證也

太乙神精丹

方見雜病譫妄

蘇合香丸

方見雜病卒中

雄硃散 方見雜病譚妄

白薇湯

白薇

當歸 名壹兩

人參 半兩

甘艸 貳錢半

右咬咀每服伍錢水二盞煎至一盞溫服

倉公散

治卒鬼擊鬼疰鬼刺心腹如刺下血即死

不知人及卧魘齒脚趾不覺者并諸毒氣等疾

瓜蒂末

九籥衛生方無瓜蒂未有皂角末

梨蘆末

雄黃 研

礬石 煨研各等分

右為細末研停用小許吹入鼻中得嚏氣通便活

未嚏再吹以得嚏為度此藥能起死人恐皂角者為正

補遺內鼻散

治尸厥脉動而無氣氣閉不通靜而

若歾名卒厥

石菖蒲

去毛為末

右每用二字內鼻中吹之令入仍以桂末安舌下

硫黃散

治尸厥奄然死去四肢厥冷不省人事腹

中氣走如雷鳴

焰硝

半兩

硫黃

壹兩

右細研分三服酒調灌下如人行五里又進一服

不過三服即甦

[Faint bleed-through text from the reverse side of the page]

瘈瘲

薛醫藥綱目云瘈者筋脉急也瘲者筋脉緩也急則引而縮緩則縱而伸或縮或伸動而不止者名曰瘈瘲俗謂之發搐是也凡癩瘲風瘲破傷風三證皆能瘈瘲但癩瘲則作地不省風瘲瘈瘲則角弓反張破傷風瘈瘲則有瘡口竊謂瘈瘲者屬肝經風熱血燥或肝火妄動血傷瘈瘲者屬肝經血氣不足或肝火汗多亡血以致手足伸縮不已抽搐不利若因風熱血燥用麝羊角散妊娠加鈞藤山梔若肝火妄動用加味四物湯即四物加柴胡丹皮山梔加鈞藤鈞山梔若肝經血氣不

瘈瘲

瘈瘲

瘈瘲

足用八珍湯即雜病虛勞加釣藤鈎山梔若肝火立
血用加味道遙散經調加釣藤鈎山梔如不應須用六
味丸雜病以補腎水生肝木為主佐以前劑治之若
其脉長弦者是肝之本脉則易治其脉短澁者是肺
金尅肝木也則難治其面色青中見黑者是水生木
也當自愈青中見白者是金尅木也必難愈一婦
人素口苦月經不調或寒熱妊娠五月兩臂或拘急
或緩縱此肝火傷血所致也用四物加柴胡山梔丹
皮釣藤鈎而愈一妊婦因怒寒熱頸項動掉四肢抽
搐此肝火血虛風熱用加味道遙加釣藤鈎數劑痊

顫振

黃帝曰人之顫者何氣使然岐伯曰胃氣不實則諸
脉虛諸脉虛則筋脉懈墮筋脉懈墮則行陰用力不
復故為顫因其所在補分肉間醫學綱目云顫振與
瘈瘲相類瘈瘲則手足牽引而或伸或屈顫振則但
顫動而不伸屈也胃虛有痰用參朮以補氣茯苓半
夏以行痰如實熱積滯用張子和三法薛顫振者
掉眩也易曰鼓萬物者莫疾乎風鼓之為言動也太
抵掉眩乃風木之搖運也諸風掉眩皆屬于肝治法
若肝木實熱用瀉青丸幼科肝木虛熱用六味丸雜病

顫振

女科

八

虛勞肺金尅肝木用瀉白散雜病肝木虛弱用逍遙散雜病調加參朮釣藤鈎脾血虛弱用六君子湯雜病加芍歸鈎藤鈎胃氣虛弱用補中益氣湯雜病加鈎藤鈎若產後顫振乃氣血虧損虛火益盛而生風也切不可以風為論必當大補斯無誤矣一婦人性善怒發熱經水非過期則不及肢體倦怠飲食少思而顫振余謂脾氣不足肝經血少而火盛也午前以調中益氣湯加茯苓貝母送六味丸午後以逍遙散送六味丸兩月餘而愈一婦人身顫振口妄言諸藥不効余以為鬱怒所致詢其故蓋為妻嫌其夫而含

怒久矣投以小柴胡湯傷寒稍可又用加味歸脾湯歸脾湯加而愈柴胡山梔

交加散 治瘵瘵或顫振或產後不省人事口吐痰涎

當歸 荆芥穗 各等分

右為細末每服三錢水一盞酒少許煎至七分灌下咽即有生理

增損柴胡湯 治產後或經適斷致手足牽搐咬牙昏冒異證

柴胡 捌錢 黃芪 炒伍錢 黃芩 炒

膏

石膏

各肆錢

半夏

叁錢

知母

甘草

炙各貳錢

右為麤末每服半兩薑五片棗四枚水煎溫服

本事青鹽丸 治肝腎虛損腰膝無力顛振鞞曳

懷香末

叁兩

兔絲子

肆兩

乾山藥

貳兩

青鹽

壹兩

又先將兔絲子洗淨無灰酒浸晒七日冬天近火

煨炙乾另為細末和勻酒糊丸梧子大每服五七

十九溫酒或鹽湯下常服壯筋力進飲食一婦人

素患足鞞曳服此藥履地如故

本事星附散 治中風能言而手足鞞曳脉虛浮而

數

天南星

製同半夏

半夏

薄切片薑汁浸透

黑附子

炮

白附子

炮

川烏頭

炮

白僵蠶

炒

沒藥

人參

白茯苓

各等分

右為麤末每服二錢酒水各一盞同煎至八分去

滓熱進三三服汗出即瘥在桐廬有患此證用

前藥三服得汗手足即能舉動

三因獨活散

治氣虛感風或驚恐相乘肝膽受邪

使上氣不守正位致頭招搖手足顛掉漸成目昏

頤辰

女科

七

獨活

地骨皮

細辛

芎藭

菊花甘味者

防風去又

甘草炙等分

右為麤末每服三錢水盞半煎至一盞去滓煎取清汁六分入竹瀝少許再煎一二沸食後溫服日

二服

世傳茯苓丸

治手臂抽牽或戰掉不能舉物服此

藥立愈又治脾氣虛弱痰邪相搏停袂中腕以致臂內筋脉攣急而痛

茯苓

半夏薑製各貳兩

枳殼麩炒半兩

風化朴硝壹兩

右為末薑汁糊丸桐子大每服二十九丸食後薑湯下

驚悸 失血心神不安

婦人血風驚悸者是風乘於心故也心藏神為諸臟之主若血氣調和則心神安定若虛損則心神虛弱致風邪乘虛襲之故驚而悸動不定也其驚悸不止則變惚恍而憂懼也排風湯亦可用薛丹溪先生云驚悸者血虛用硃砂安神丸痰迷心竅用定志丸怔忡者屬火屬痰思慮便動者屬虛時作時止者火動也假如病因驚而致驚則神出其舍痰乘而入矣蓋人之所生者心心之所養者血心血一虛神氣不守此驚悸之所由生也治當調養心血和平心氣而已金氏

驚悸

女科二

九

婦暑月赴筵因坐次失序自愧成病言語失倫兩脉
弦數予曰當補脾導痰清熱不信以數巫者噴水呪
之而死或謂病既無邪以邪治之何至於死予曰暑
月赴筵外受蒸熱辛辣適口內傷鬱熱而况舊有積
痰加之愧悶其痰愈盛又驚以法尺益驚其神而氣
血不寧噴以泔水閉其肌膚而汗不得泄內燔則陰
既銷而陽不能獨立不死何待故滑伯仁先生云若
膽氣虛寒用茯神湯膽氣實熱用酸棗仁丸心氣虛
熱用定志膏茯苓補心湯心氣實熱用硃砂安神丸
茯神散文學歸雲橋內人月事不及期忽崩血昏

憤發熱不寐或謂血熱妄行投以寒劑益甚或謂胎
成受傷投以止血亦不效余曰此脾氣虛弱無以統
攝故耳法當補脾而血自止用補中益氣湯雜病傷
勞倦
加炮薑不數劑而驗惟終夜少寐驚悸別服八物湯
不效余曰雜矣乃與歸脾湯雜病
健忘加炮薑以補心脾
遂如初一婦人勞則心跳怔忡寒熱往來用歸脾
湯為主佐以八珍湯諸證漸愈又用加味道遙散寧
志丸而安後復作服歸脾定志二藥即愈一婦人
患驚悸怔忡日晡發熱月經過期飲食少思用八珍
湯加遠志山藥酸棗仁三十餘劑漸愈佐以歸脾湯

全愈後因勞發熱食少體倦用補中益氣湯又因怒
適月經去血不止前證復作先以加味道遙散熱退
經止又用養心湯治之而痊一婦人驚悸怔忡無
寐自汗盜汗飲食不甘怠惰嗜卧用歸脾湯而愈至
年餘懷抱鬱結患前證兼衄血便血仍用前湯而愈
茯神散治婦人血風五臟大虛驚悸安神定志

- 茯神 去木
- 獨活 去蘆
- 遠志 去心
- 白朮 去蘆各 米錢半
- 甘草 炙
- 酸棗仁 各壹兩 微炒
- 防風 去蘆
- 龍齒 另研
- 人參 去蘆
- 桂心
- 細辛 去苗
- 乾薑 炮各 半兩

右吹咀每服五錢水一中盞半煎至一大盞去粗
溫服不拘時候

龍齒丸 治婦人血風上攻心神恍惚驚悸眠卧不
安

- 龍齒 另研
- 茯神 去木各 壹兩
- 珠砂 研水飛
- 人參 去蘆
- 當歸 去蘆
- 天麻 各錢半
- 檳榔
- 防風 去蘆
- 生乾地黄
- 犀角屑 各半兩
- 遠志 去心
- 赤箭 各錢半
- 麝香 壹錢 另研

右為細末煉蜜和搗三五百下丸如梧桐子大每

女科卷二 九三

服三十九薄荷湯送下不拘時

朱寶琥珀散 治婦人血風驚悸

琥珀 研

沒藥 研

木香

當歸

芍藥

白芷

羌活

乾地黄

延胡索

川芎 各半兩

土瓜根

牡丹皮 去心

白朮

桂心 各壹兩

右為末每服壹錢水壹盞煎至七分加酒壹分再煎少時熱服重者數服効

茯苓補心湯 治心氣不足善悲愁怒衄血面黃五

心煩熱或咽喉痛舌本作強

茯苓 肆兩

桂心

甘草 炒

麥門冬 去心 各叁兩

紫石英 煨

人參 各壹兩

大棗 貳拾枚

赤小豆 肆拾粒

右用水七升煎二升半分三服

茯神湯 治膽氣虛冷頭痛目眩心神恐畏不能獨

處胸中煩悶

茯神 去木

酸棗仁 炒

黃芪 炒

柏子仁 炒

白芍藥 炒

五味子 并炒 各壹兩

桂心

熟地黄 自製

人參

驚悸 甘草 右每五錢薑水煎服 酸棗仁丸 怔忡 茯苓 酸棗仁 遠志 栝子仁 防風 枳殼 生地黃 青竹茹 右為末煉蜜丸 梧桐子 大每服七八十丸白湯下 定志丸 治心神虛怯神思不安或語言鬼怪喜笑 驚悸

甘草 炒各半兩

右每五錢薑水煎服

酸棗仁丸 治膽氣實熱不得睡卧神思不安驚悸

怔忡

茯苓 去木

酸棗仁 炒

遠志 去心

栝子仁 炒

防風 各壹兩

枳殼 炒

生地黃 杵膏各半兩 青竹茹 貳錢五分

右為末煉蜜丸 梧桐子 大每服七八十丸白湯下

定志丸 治心神虛怯神思不安或語言鬼怪喜笑

驚悸

人參

茯苓 各壹兩伍錢

菖蒲

遠志 去心各壹兩

右為末蜜丸如前服

養心湯 治心虛驚悸怔忡不寧或盜汗無寐發

熱煩躁

黃芪 炒

白茯苓

茯苓 去木

半夏 麩

當歸 酒拌

川芎 各半兩

辣桂 去皮

栝子仁

酸棗仁 炒

五味子 杵炒

人參 各叁錢

甘草 炙肆錢

右每服三五錢薑棗水煎服

驚悸

殊砂安神丸 治心經血虛頭暈心神驚悸等證

殊砂 飛過伍錢 黃連 酒洗陸錢 甘草 炙伍分

生地黃 當歸 各壹錢 伍分

右為末飯糊為丸每服十五丸如一二服不應當

服歸脾湯補之

治要茯苓散 治心經實熱口乾煩渴眠卧不安或

心神恍惚

茯神 麥門冬 各壹兩 半去心通草

升麻 各壹兩 貳錢半 大棗 拾貳枚 紫苑

桂心 各柒錢 半 知母 壹兩 赤石脂 壹兩柒錢半

淡竹茹 伍錢

右每服壹兩水煎

失血心神不安 醉前證若脾肝鬱熱用加味道遙散

脾肝鬱結用加味歸脾湯脾胃虛弱氣血不足用八

珍湯十全大補湯脾肺虛弱氣血不足用補中益氣

湯六君子湯痰氣鬱滯用六君桔梗貝母如不應審

孫氣虛但補脾胃如不應用獨參湯如惡寒發熱屬

氣血俱虛內熱晡熱屬血虛作渴面赤是血脫煩躁

皆宜甘苦之劑以補陽氣而生陰血經云血脫補氣

若用寒涼之劑以奪火則誤矣仍審所屬之因治之

寧志膏 治婦人因失血過多心神不安言語失常

不得睡卧

辰砂 研

酸棗仁 炒

人參

白茯苓 去木

琥珀 各壹分 研

滴乳香 壹錢 研

右為末和停每服壹錢濃煎燈心棗湯空心調下

一方無茯苓琥珀蜜丸如彈子大薄荷湯化下壹丸

茯苓補心湯 婦人以血旺氣衰為本心主血肝藏

血今血衰而氣盛者由心氣虛耗不能主血又不

能制乎肺金使肺金得以乘乎肝木肝之虧損則

血不能藏漸致枯涸不榮經絡故月事不調矣此

本專補心元之虛抑其肺氣之乘調和榮衛滋養

血脈其疾自然平復矣

即參蘇飲內除木香與四物湯對分勻和以薑棗

前每服四錢食前溫服 參蘇飲 方見發熱 四物湯

方見通治

妙香散 治心氣不足精神恍惚虛煩少睡盜汗等

證

甘草 炒伍錢

遠志 炒去心

山藥 薑汁炙

茯苓

茯神 去木

黃芪 各壹兩

人參

桔梗 各伍錢

辰砂 另研 參錢

麝香另研
貳錢

木香貳錢
伍分

右為細末每服貳錢溫酒調下

半夏湯治膽腑實熱精神恍惚寒熱泄瀉或寢汗

憎風善大息

半夏壹錢
伍分

黃芩

遠志去骨
各壹錢

生地黄貳錢

秫米壹合

酸棗仁炒
錢

硝砂仁壹錢
伍分

右作一劑長流水煎服

獨參湯治元氣虛弱惡寒發熱或作渴煩躁痰喘

氣從或氣虛卒中不語口噤或痰涎上湧手足逆

冷或難產產後不省喘急用好人參二兩或三四

兩加炮薑五錢水煎徐徐服蓋人參性寒故以薑

佐之如不應急加附子

之無效予投養正丹二貼煎乳香湯送下以三生飲
佐之立愈又一男子亦曾病此證亦用此藥收效且
養正丹與百一方抱膽丸無異抱膽丸內無硫黃有
乳香也薛劉宗厚先生云有在母腹中受驚者或
有聞大驚而得者蓋驚則神不守舍舍空則痰涎歸
之或飲食失節胃氣有傷痰停胸膈而作當尋火尋
痰固元氣若頑痰膠固上膈必先用吐法若在腸胃
亦須下之竊謂此證若因元氣虛弱或痰盛發熱等
皆是虛象如慢驚證無風可祛無痰可逐但補脾胃
生氣健旺神智自清痰涎自化若誤用辛散祛逐腦

弱之劑必為敗證一婦人素清苦因驚而顛或用
風痰等藥愈甚余用參芪歸木濃煎佐以薑汁竹瀝
服三斤餘方愈

防風散 治婦人風邪顛狂或啼泣不止或歌笑無
度或心神恐懼或言語失常

- | | | |
|----|-----|----|
| 防風 | 扶神 | 獨活 |
| 人參 | 遠志 | 龍齒 |
| 菖蒲 | 石膏 | 牡蠣 |
| 秦艽 | 禹餘糧 | 桂心 |
| 甘草 | 蛇蛻 | |

朱錢半
壹尺
各壹
各半
兩

右為粗末每服參錢水壹盞半煎柒分去滓温服

又方

羚羊角屑

人參

生乾地黃各柒錢半

獨活

遠志去心

菖蒲去毛

防風各半兩

茯神去木

石膏

麥門冬去心

龍齒別研

白鮮皮各壹兩

右為粗末每服參錢水煎温服無時

牛黃清心丸亦可用方見雜病中風

餘詳雜病本門

血風煩悶

大婦人血風煩悶者由腑臟勞傷血氣虛而風邪入之搏於血脉使氣不通而否澀則生於熱或肢節煩疼口乾少卧皆因虛弱而氣血壅滯故煩悶也薛前證多屬肝脾血虛發熱宜參照前寒熱方論主治酸棗仁散治婦人血風煩悶四肢疼痛心神多躁飲食減少並皆治之

酸棗仁

赤芍藥

赤茯苓去皮

當歸去蘆

紅花子

生乾地黃

羚羊角屑各柒錢半

防風去叉

羌活去蘆

牛膝 酒浸

芎藭

桂心

地骨皮

麥門冬 去心

甘草 各半兩

右為咬咀每服八錢水壹中盞半生薑柒片薄荷

柒葉煎至壹大盞去滓温服不拘時

紫石英散 治婦人血風煩悶心神恍惚睡卧不安

紫石英 壹兩

茯神 去木

麥門冬 去心

人參 去蘆

遠志 去心

酸棗仁

當歸 去蘆

黃芩 各半兩

羚羊角 屑

防風 去蘆

黃芪 各半兩

甘草 炙貳錢半

右為咬咀每服五錢水壹中盞半生薑五片棗貳

枚煎至壹大盞去滓温服不拘時

當歸散 治婦人血風潮熱

當歸 去蘆

芍藥

玄胡索

熟地黄 各壹兩

大黃 蒸柒錢半

桂心 半兩

甘草 炙貳錢半

右為細末每服壹錢水壹盞入乾胭脂壹錢同煎

至陸分去滓食後温服

赤芍藥散 治婦人氣血不和心胸煩悶不思飲食

四肢少力頭目昏眩身體疼痛

牡丹皮

白茯苓

赤芍藥

白芷

甘草

各貳兩

柴胡

壹兩半

右為細末每服貳錢水壹盞生薑壹片棗壹枚同煎至柒分溫服食後臨卧

[Faint bleed-through text from the reverse side of the page]

血風攻脾不能食

大脾屬於土脾為中州意智之臟也其肝心肺腎皆受脾之精氣以榮養焉脾與胃為表裏脾主化穀納食胃為水穀之海故經言四時皆以胃氣為本也婦人氣血不調臟腑勞損風邪冷氣蘊蓄在內攻於脾胃脾胃既虛為邪所乘則不能消任五穀故不能食也 經云胃乃脾之剛脾乃胃之柔傷胃則脾無所稟受傷脾則不能為胃運化是以脾胃為之表裏籍飲食以滋養百脉者也竊謂前證若飲食所傷六君子湯雜病勞役所傷補中益氣湯雜病若風寒

所傷用人參理中湯雜病木旺乘土六君加柴胡嘔吐腹痛或大便不實前湯加木香胸膈虛痞或肚腹不利六君子湯鬱怒傷損肝脾歸脾湯雜病命門火衰八味丸虛勞仍審諸經錯雜之邪而治之假如不能食而肌肉削乃脾胃經本病右關脈緩而弱乃脾胃之本脈若見弦緊或四肢滿閉淋洩便難轉筋此肝之脾胃病也若兼洪大或肌熱煩熱面赤此心之脾胃病也若兼浮澁或氣短喘急咳嗽痰盛此肺之脾胃病也若兼沉細或善怒善欠此腎之脾胃病也各當於本經藥中加兼證之藥此東垣先生之治法

也 一婦人停食飽悶或用人參養胃湯木香檳榔丸而泄瀉吐痰腹中成塊又與二陳黃連厚朴反加腹脹不食余以為脾胃氣虛不能消磨用補中益氣加茯苓半夏五十餘劑脾胃健而諸證痊 一婦人飲食每用碗許若稍加非大便不實必吞酸噯腐或用二陳黃連枳實反加內熱作嘔余曰此末傳寒中不信仍作火治虛證悉至月經不止余用六君加炮薑木香數劑諸證漸退又以補中益氣加炮薑木香茯苓半夏數劑全愈後因飲食勞倦兼以怒氣飲食頓少元氣頓怯仍用前藥更加發熱脈洪大按之而

血氣收理不能食 女科十一 百五

虛兩尺如無此命門火衰用補中益氣加薑桂及八
味丸兼服兩月餘諸證尋愈此證若因中氣虛弱用
人參理中湯或六君子加木香炮薑不應用左金丸
兩脇或越鞠丸雜病虛寒加附子理中湯中寒無有
不愈 一婦人飲食後或腹脹或吞酸自服枳朮丸
飲食日少胸膈痞滿腿內酸痛畏見風寒或用養胃
湯腿痛浮腫益盛月經不行余以為鬱結所傷脾虛
濕熱下注侵晨用四君子芎歸二陳午後以前湯送
越鞠丸諸證漸愈又用歸脾八珍二湯兼服兩月餘
而經行 一婦人胸滿少食或腹脹吞酸或經候不

調此中氣虛而不能施化也用補中益氣加砂仁香
附煨薑而飲食進更以六君芎歸貝母桔梗而經自
調 一婦人年三十餘忽不進食日飲清茶水果三
年餘矣余謂脾氣鬱結用歸脾加吳茱萸四劑遂飲
食如常若人脾腎虛而不飲食當以四神丸治之
一婦人不進飲食二年矣日飲清茶果品之類肝脾
一脈弦浮按之微而結滯余謂肝脾氣鬱用六君木
香吳茱萸下痰積甚多飲食頓進形體始瘦臥牀月餘
仍服六君之類而康
草豆蔻散 治婦人血風冷氣攻脾胃嘔逆不納飲

血風冷氣攻脾胃嘔逆不納飲

食

草豆蔻

去皮

白茯苓

去皮

枇杷葉

炙

半夏

湯洗朱次切作片各半錢半

高良薑

白木

去蘆

縮砂仁

桂心

木香

青橘皮

去白

甘草

炙各半兩

人參

去蘆壹兩

右吹咀每服五錢水壹中盞半生薑七片煎至壹

大盞去滓溫服不拘時候

訶梨勒散

治婦人血風氣攻脾胃腹脇妨悶四肢

煩熱或時痰逆不下飲食

訶梨勒皮

陳橘皮

各壹兩去白

半夏

湯洗朱次切片

人參

去蘆

桂心

白木

去蘆

細辛

去苗土

當歸

炒去蘆

甘草

炙各半兩

藿香

赤茯苓

去皮

芎藭

各半錢

右製煎服法同前

神麴丸

治婦人血風氣攻脾胃腹脇脹滿不思飲食

神麴

白木

去蘆

附子

炮去皮臍

枳實

麸炒去穰

訶梨勒皮

桂心

食茱萸

木香

陳橘皮

去白

人參

去蘆 各壹兩

桔梗

去蘆

乾薑

炮各半兩

右為細末酒煮麵糊和丸如梧桐子大每服參拾丸空心食前生薑湯下日進貳服

進食散 李潛云治脾胃虛寒不思飲食及久病人

脾胃虛全不入食者只兩服能食陳云此方既無脾胃不食豈無良驗

無良驗

青皮

陳皮

粉草

桂心

良薑

各貳錢半

川烏頭

炮去皮尖

草豆蔻仁

各叁枚

訶子

去核 伍枚

為細末每服壹錢水壹盞生薑參片煎七分溫服

身體骨節疼痛

大婦人血風身體骨節疼痛者由體虛氣血不調為

風所侵故也其狀風邪在於皮膚肌肉歷於骨節邪

氣與正氣交擊故令疼痛也薛東垣先生云飲食

失節脾胃虛弱乃血所生病故口中津液不行若火

熱來乘土位故肢體發熱作渴若肝經血熱用四物

雜病羌活黃芩黃檗肝經血虛用逍遙散經調山梔川

芩風濕兼痰用四物南星半夏羌活蒼朮風濕傷脚

用羌活勝濕湯雜病暑濕傷氣用清燥湯傷暑氣鬱

肝脾用四君木香枳殼檳榔胃氣受傷用補中益氣

湯雜病傷勞倦 瘀血流注用四物桃仁紅花骨痛筋攣用
當歸沒藥丸本條 倦怠無力用補中益氣羌活川芎
一婦人自汗盜汗發熱晡熱體倦少食月經不調吐
痰甚多二年後遍身作痛陰雨益甚此氣虛而風寒
所乘用小續命湯疼痛頓止又用補中益氣加味歸
脾三十餘劑諸證悉愈 一婦人月經不調且素有
痛風遇勞必作用衆手重按痛稍止此氣血俱虛用
十全大補雜病虛勞 加獨活而痛痊用六味丸雜病虛勞 逍遙
散而經調 一婦人肢體作痛面色痿黃時或赤白
發熱惡寒吐瀉食少腹痛脇脹月經不時或如崩漏

或痰盛喘嗽頭目眩痛或五心煩熱口渴飲湯或健
忘驚悸盜汗無寐等證卧牀年許悉屬肝脾虧損氣
血不足所致用十全大補加味歸脾兼服月餘諸證
悉痊

芩菊散 治婦人血風身體骨節疼痛心膈壅滯少

思飲食

川芎 壹兩

酸棗仁 炒

木香

枳殼 去穢炒

赤茯苓 去皮

桂心

牛膝 酒浸各

甘草 各半兩

赤芍藥

當歸 去蘆

羌活 去蘆

右為咬咀每服叁錢水壹大盞半薑五片煎至壹大盞去滓熱服不拘時候

海桐皮散 治婦人血風身體骨節疼痛

海桐皮

桂心

白芷

當歸

漏蘆

川芎

鷹羊角屑

各壹兩

赤芍藥

沒藥

另研

川大黃

炒

木香

檳榔

各半兩

右為細末每服貳錢溫酒調下不拘時候

虎骨散 治婦人血風攻在身體疼痛

虎脛骨

壹兩半

麝香

貳錢半

桂心

川芎

海桐皮

當歸

去蘆

牛膝

天麻

附子

炮去皮臍

骨碎補

沒藥

琥珀

另研各壹兩

羌活

去蘆

木香

各半兩

右為細末入研藥令勻每服貳錢溫酒調下不拘時候日進貳服

何首烏散

治婦人血風身體骨節疼痛或手足麻痺腰膝沉重牽拽不隨並皆治之

何首烏

羌活

去蘆

當歸

炒去蘆

赤箭

附子

炮去皮臍

桂心

身骨痛食積痛

赤芍藥

芎藭

羚羊角屑各半

葳靈仙

牛膝酒浸各壹兩

防風半兩去蘆

右為細末每服貳錢豆淋酒調下不拘時

通靈丸 治男子婦人手足疼痛風走注痛不可忍

白附子炮

僵蠶炒各壹兩

全蝎半兩炒

麝香另研壹字

右為細末煉蜜和丸如梧子大每服貳叁十九溫

酒送下日進叁服不拘時

當歸沒藥丸 治婦人血風血氣腹脇刺痛筋攣骨

痺手足麻木皮膚瘙癢並宜服之

當歸去蘆

五靈脂炒各壹兩

沒藥半兩另研

右為細末醋糊和丸如梧子大每服叁拾九空心

溫酒送下生薑湯亦可日進貳服

四生丸 治血風骨節疼痛舉臂不起行履艱難遍

身麻痺

白僵蠶炒

地龍去土

白附子生

五靈脂炒

草烏頭去皮尖生各等分

右為細末以米糊和丸梧子大每服貳拾九溫酒

送下或作末酒調半錢亦可日進貳服不拘時候

羚羊角散 治血風身體疼痛手足無方心神壅悶

身骨痛食積痛

女科二

百一

羚羊角屑

酸棗仁炒

生乾地黄

檳榔各壹兩

五加皮

防風

赤芍藥

當歸

骨碎補炒去毛

海桐皮

川芎各柒錢半

甘草半兩

右為末每服貳錢溫酒調下

羌活勝濕湯

治頭痛脊痛腰似折項似拔

羌活

獨活各壹錢

藁本

防風

甘草炙各半錢 蔓荆子

川芎各貳分

右水煎服如身重腰沉沉然

是濕熱也加黃蘗壹錢

附子半錢 蒼朮貳錢

