

華節危言

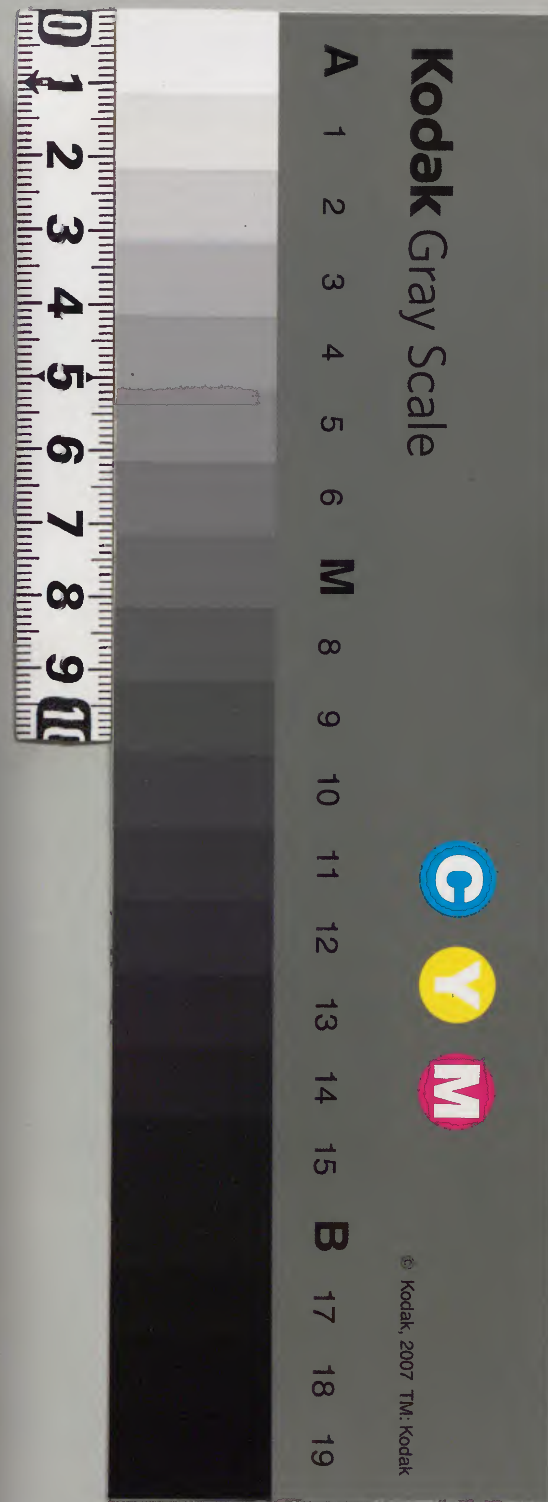
漢書門			
類	號	函	架
二	五七〇	一	二
冊	架	函	架

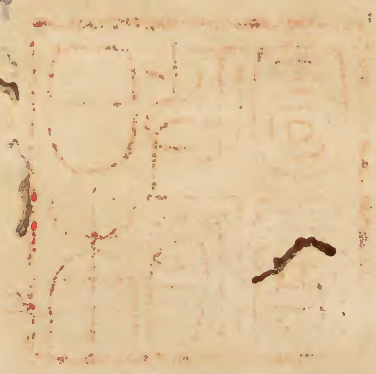
內閣文庫			
漢書	號	冊	函
二	五七〇	二	三〇五
冊	架	函	架

曆算 一八

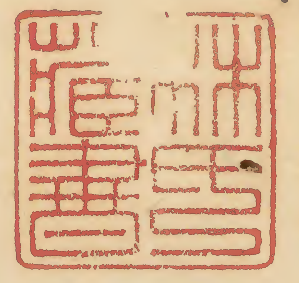
內閣文庫	
番號	漢 2570
冊數	2 (1)
函號	305 210

305-210





淺草文庫



革節卮言序

明 詔進嘉議大夫四川等處承宣布政使司左叅政前進士徐謙撰

吾溪徐子曰大哉易道之無窮也天地古今君臣上下君子小人之辨萬事萬物之煩何莫非易何易非心所以窮變化吉凶而行鬼神豈徒測候占驗術數之迹也與哉七閩有東樵公者學際天人冥搜易數而得其說間取革節二卦會而通之以演前人之旨謂天地革而四時成天地節而四時成聖人惟於

此二卦發之。殆精於物理。而究厥終始者乎。
其言約而盡矣。又廣周天之數。而推往古來
今無窮之變。其言博而該矣。此書著於洗心
密藏之初。而出於筮仕吾淳之後。予始得而
觀之。乃竊歎曰。於休哉。

聖主省方觀民。以帥天下。得君子以易道前民。
用矣。夫革何為者也。革因乎井。而受之以鼎。
蓋井久不潔。心革其故而去之。則鼎新焉。
故曰天地革而四時成也。夫節何為者也。節承

乎渙而受之。以中孚。蓋民渙則離。必節其制。
以信之。則孚應焉。故曰天地節而四時成也。
是故彖繫之象。革以順應。君子以治曆明時。
節以制度。君子以制數度。議德行。施之天下。
而其道無窮也。而况於一邑乎。淳之治。敝也
久矣。淳之民渙且亟矣。公以易道行之。文明
以說。大亨以正。民無害而財不傷。謂非順天
地之革節而成。四時之變化者哉。畫之心。而
布之象。吾見政日新民。日信矣。其將以究治

緒而稽成功且以下其大受而利道攸徃矣
卮言云乎哉

萬曆四年丙子仲夏既望

革節卮言序

余自髮燥稟學性好玄搜比差長尤耽奇
討虛焉長喟律歷業湮願天官書藏秘禁
嚴席門蔀屋罕遶真詮間獲散帙覃精力
研第觀象凶器師心徒勤終歸景嚮未造
鉤深坐此志涉彌廣竟隨風塵躋齒與脊
極髀鮮樹歲在昭陽作噩垂翅陪都館穀
夕郎旅羈逾歷杜掃終旬譚易革節曾起
而嘆曰玄乎渺哉兩卦之蘊虛矣革曰天

地革而四時成矣。節亦曰天地節而四時成矣。乃他卦不言天地成四時。胡猷兩卦言也。節當序卦之六十周天之度也。革當序卦之四十九大衍之數也。仲冬星紀水位也。冬至日起牽牛火位也。日月起度端交會于此。澤中有火之象也。一周十二次復還于此。歲曆更新之義也。故曰君子以治曆明時也。假令天地不革。星能從天而西。日能違天而東乎。又令不節。進過度

者能周得本數乎。退不及度者能退盡本數乎。何所運日月而成冬夏也哉。聖人察璣衡之運。觀斗綱之建。攷七政之行。而又審測候之術。于是作曆立閏。叶音正月。以欽天道。授珉擘成歲功。易謂之財成輔相者。非與後代歷術其詳靡紀。迺法易有作者。漢揚子雲。唐僧一行。宋邵堯夫。號知理數。而推衍日法。人各不同。疎密失得。彼此互有。擬易者尚然。蹈此弊。矧董誥步算而

罔窺吾易之藩籬者哉。乃倡壬遁假易以
籠世人。勿論已。余嘗抱易自惟成周耕夫
蠶婦。每能仰觀星日霜露之變。俛察昆蟲
中木之化。以服事其內外。逞：形之聲詩
彼猶人耳。即鳶知風。蟻知雨。鵲知太歲。燕
知戊己。茅知月辰。藕知歲閏。夫物則亦有
然者矣。吾儂者日譚革節而不知其故。詢
之歷象。則茫然虛生天地。錯度歲時。誠夏
蟲與井蛙也。亦足悲矣。余為此懼。講易之

暇。輒取天地七政。四時氣候。歷術閏濼。足
證革節之義者。儻有關於氓事。殆毋辭于
論著。若占驗之方。削而弗取。推步之術。則
有司存。體象無易。不諱襲故。鏡檢有窺矣。
避異常。第恨書篋不在。疎漏良多。南雲關
心北敗。喪魄僅見管中。寧超象外。亡補於
人。猶賢乎已。非祈歲于名山。聊借資乎覆
瓿。錄跋。筆為革節。危言云。夫言當實。謂之
端。不當實。謂之窺。言無當。謂之危。乃余

言亦無當矣。若之曰危言其庶乎其庶乎。
萬曆龍集開逢閣茂月在園如既望。七閩
後學戴庭槐元植書

革節危言目錄

卷一

曆法沿革
天地二盤
測天地中
日月形景
兩極九道
晦朔弦望
置閏之瀆

閏餘歲差

卷二

晝夜百刻

日月交食

二十八宿

十二月建

五緯羸縮

五緯集解

四餘躔度

卷三

歲年名義

十二月名

太歲支干

甲子納音

五行統論

十二辰肖

二十四氣

卷四

七十二候^上

卷五

七十二候^下

氣候摠論

曆術成法

伏臘釋義

歷家避忌

歷家白濁

革節厄言卷之一

七國漳南後學戴應權著

曆法沿革

易乾鑿度曰曆本史公作歷蓋古字通用原名握先注云握先

為曆始之名猶言無前也沿革曰黃帝考定星曆

建五行起消息正閏餘謂之調曆後代因之愚聞

調曆以前已有上元太初作於孟春矣堯命羲和

欽若昊天而作曆象辨察璣衡以齋七政其詳靡

紀顯頊製禹皆正建寅商正建丑周如黃帝正建

子然商周雖以子丑為頒朔授時之首未嘗改月也夏以平明為朔商以雞鳴為朔周以夜半為朔雖有三朔未嘗改日也秦正建亥漢初因之迨武帝時始仍周正歷改太初厥後三統四分許乾象劉改革非一唐曆則有戊寅傳任麟德李淳元徐承宣明徐昂宋曆則有乾元奉元吳昭素應天明天果慶訥儀天崇天史序宋觀天占天皇居卿姚舜輔漢四百餘年曆三變唐三百餘年曆七變宋二百餘年曆十八變迄于元凡四十餘曆矣元許平仲

郭中敬所造曆名曰授時

明興曆雖更名大統其實曆法積分一本於授時洪武中刻漏博士元統言授時曆法以元至元辛巳為曆元至今洪武甲子積一百四年以曆法推之得三億七千六百一十九萬九千七百七十五分經云大約七十五年而差一度每歲差十分五十分秒辛巳至今年遠數盈漸差天度擬合修改今年洪武甲子歲前冬至為大統曆元推演得授時曆辛巳閏唯分二十萬二千五十分洪武甲子閏

准分一十八萬二千七十分一十八秒。授時曆氣
准分五十五萬六百分。洪武甲子氣准分五十五
萬三百七十五分。授時曆辛巳轉准分二十三萬
二百五十分。洪武甲子轉准分二十萬九千六百九
十分。授時曆辛巳交准分二十六萬三千八百八十
分。洪武甲子交准分一十一萬五千一百五十分八秒。
瓊山丘氏大學術義補引統言謂統上言時歲在
甲子已云年遠數盈漸差天度矧今又歷一甲子
而過其半年愈遠數愈多差當益甚此正統己巳

曆二至之晷晝夜各六十一刻。所以為年。蒙東氏
所恠以為古法無有也。獨月湖楊氏謂授時曆迺
許郭所造數精理精恐古今曆未有過之。年長是
亦泛論焉耳。曆法疎密驗在交食。今日月之食分
秒不差又何得而疑之哉。愚竊謂曆法疎密驗在
交食此不易之論。但觀前輩如王浚川鄭少谷諸
公皆謂二百餘年臺官推演又多不合。且如隆慶
四年日當食正旦乃竟不食。或以為祥。然宋時日
當食不食說者以為曆官失於推筭。安知此非出

於失其推筭乎臺官推筭祖於授時曆法乃日食
不驗則授時曆法安在其為無差乎他若月食之
多在望後且勿論已夫陽常盈而陰常虧者其定
理也天運常舒而日月常縮者其定數也苟以陰
陽虧盈之理而求夫贏縮疾徐之數則隨時測驗
隨時修改以求合天者不可無變通之術也嘗考
小峯蔡氏書傳曰堯時冬至日在虛昏中昴今冬
至日在斗昏中壁中星不同者蓋天有三百六十
五度四分度之一歲有三百六十五日四分日之

一天度四分之一而有餘歲日四分之一而不足
故天度常平運而舒日道常內轉而縮天漸差而
西歲漸差而東此歲差之由古曆簡易未立差法
至東晉虞喜始以天為天以歲為歲乃立差以追
其變約以五十年退一度何承天以為太過乃倍
其年而又反不及至隋劉焯取二家中數七十五
年為進之然亦未為精密也愚按堯時冬至日躔
虛一度夏至在柳十四度春分在胃十二度秋分
在辰十度至唐開元大衍曆冬至日躔斗十度夏

至在井十度春分在奎七度秋分在軫十四度宋
統元曆冬至在斗二度夏至在井十六度春分在
奎初度秋分在軫七度蓋天乃動體處其中者順
之雖其運行未免或舒或縮或進或退要其度不
越一舍之前後耳漢自鄧平改曆後洛下閔已謂
八百年後當差一度當時太史考古中星且知本
初曆之差五度矣及北齊斛子信已候知歲差矣
豈待虞喜而後覺哉劉焯酌中於虞何至唐而差
宜蔡氏之病其未精密也唐僧一行又以大衍曆

推之其法有曰日躔一歲行周天度未徧而日已
至故每歲有不及之分約天一度為三千四百分
計一歲不及天分三十有六大積而至於八十三
年則差三千四十分為差一度至許平仲郭守敬
等始測景驗氣周減歲為三百六十五日二十四分
二十五秒加周天為三百六十五度二十五分七
十五秒強弱相減差一分五十秒積至六十六年
而差一度夫許郭之造曆也凡古積年積日之法
皆去不用惟取二至遠近日晷酌用其中以至元

辛巳歲前冬至日時分秒為氣應以冬至距朔之日為閏應又以日為百分分為百秒以歲實加氣應為來歲之冬至以歲實加閏應滿朔實去之為來歲之閏餘筭已往每年減一筭筭將來每百年加一筭可謂精且密矣然而至今復有差者天道豈易知術數豈易盡哉夫古法止用經朔故月一大一小相間日食或在朔前月食或在望之前後今則一以辰集時刻所在之日為定朔已無類大間小之拘而所以差者惟在於分秒絲忽之間為

難分耳且如積四期共餘一日以一日之數分加於四春此定歲法也然以四春之久而止有一日之分派則冬夏二至之皆只在絲忽之際其難定一也一日分為百刻百刻變為九百四十畫以準一日九百四十分日之數每朔該二十九日零四百九十畫此定日法也然每月三十日兩氣盈四百一十畫二十五秒一朔虛四百四十一畫積氣盈朔虛之數得八百五十二畫二十五秒以馭閏故定朔必視四百四十一畫前後為臆胸則一畫

之間定朔繫焉其難定二也兩極相距赤道中分
南北不異十二次舍亦均惟黃道一半偏北一半
偏南各次宿度或多或少或寡二至日躔雖必在橫距
赤道二十四度然每歲差秒一分有奇斜絡列宿
之間其難定三也日月薄食雖云所行交道有常
數可策非若五星之變然月食猶可以距交遠近
而論分數若日食則由於為月所障則日體大而
月體細日體上而月體下日於人遠而月於人近
日行四時當有加減虧既復圓時刻分秒之差八

方所見安能盡同其難定四也又天於一時之間
行三十餘度摠謂一宮然時有八刻之有初正始
末豈可以三十度間陰陽皆同經度而他宮則頓
然差殊其難定五也夫以五者之難定而不思改
驗惟任其積之差久則將不符原矣沈存中氏
曆出乎億之譏其能免乎古人謂占候修改以與
天合今欲擬古法以占候之則古者正月斗建指
寅而後世則正月指丑古者日短星昴後世乃日
短星壁其將何以為擬哉若欲出新意以增減之

則如宋崇天曆食限太弱月蝕不食追加二刻又以食限太強遂至熙寧日蝕東方不效是疾則太過遲則不及又將何以為斷哉愚惟朱子有云今之學曆者但知曆法不知曆理楊雄知曆法又知曆理程子有云邵堯夫立差法冠絕今古於日月交感之際以陰陽求之今世笑學不明九章句股之法尚未窺其門是曆法且未之知也而況曆理乎夫必理精而後其術可精何也天之高也星辰之遠也然而今歲之日皇可以坐致者則以得其

故耳故者理也非明其理何故之能得夫以三百六十五日二十四分二十五秒之日乘除其數積至三十二日零六百一分者其法常圓而活以三百六十五度二十五分七十五秒之天分為兩極九道測其二分二至日躔之度晝夜均平長短之則者其法常局而死但死者不可變而活者所當變而通之則死者得其所歸邵子曰日以遲為進月以疾為退日月一會加半日減半日是以為閏餘日一大運而進六日月一大運而退六日是以

為閏差。子雲有言：歲寧恙而年病，歲寧者數足年安，歲恙者年病而閏以償之也。斯二子者，固程朱所稱知曆理、妙差法者，而其言若此。今之欲究心天人之學者，苟能循其言而深求夫陰陽離合、進退盈虧之故，或運筭以轉歷，或兼歷而明律，則必有妙悟神解之儒出焉，而不徒為疇人之薄技矣。年氏所謂失今不為，後愈差舛者，可以無憂也已。

天地二盤

天無體，以二十八宿為體，而二十八宿分為十二

次。十二次動無常位者，天文家謂之曰天盤。定有常位者，天文家謂之曰地盤。以天盤言之，列宿皆以南向而望，以定中星正四時，無與於地盤之方向。以地盤言之，如角九屬辰分，房心屬卯分，尾箕屬寅分，斗牛屬丑分，女虛危屬子分，室壁屬亥分，奎婁屬戌分，胃昂畢屬酉分，莆參屬申分，井鬼屬未分，柳星張屬午分，翼軫屬巳分，東方之宿以次而旋，則為北西南之宿可知。又以天盤加地盤言之，如冬至日在虛屬天盤之子，至酉時日在酉

方則天盤子加地盤酉子加酉則天盤酉必加地
盤之午昴屬天盤酉故昏見正南而在於午位也
由此而夏至日在柳春分日在胃秋分日在戌各
以此推之莫不各以其宿而昏見於正南之午位
蓋天體一時轉歷一位而地則鎮靜方向萬古不
移但以下為北以上為南以北為陽以南為陰與
天之南陽北陰為不同耳故月有八道陽曆在夏
至日躔之南右外赤道乃南之南也陰曆在冬至
日躔之北右內朱道乃北之南也陰曆在夏至日

躔之北右外黑道乃南之北也陽曆在冬至日躔
之南右內黑道乃北之北也陽曆在秋分日躔之
東右外青道乃東之東也陰曆在春分日躔之東
右內青道乃西之東也是故八道明而穿度於黃
道者可推矣二盤立而中星於四時者可定矣

測天地中

天之為體半覆地上半在地下中高而四旁低北
高而南下者其形也中天遠而旁天近北天多而
南天少者其勢也何以測之彼有物於此近視之

則大遠視之則小近視之則疎遠視之則密今日
月之初升也昏見其輪之大及至中天則其輪反
小星辰之布列也四旁昏見其稀疎及仰天頂則
反見稠密此非中天高而遠四旁低而近乎北極
出地三十六度南極入地亦三十六度天中直上
至天頂名曰嵩高北極偏嵩高北五十五度有奇
南極偏於地中之南其實地平之處不當天之半
南極入地下者三十一度而已非地上天多而地
下天少乎故自古言天地中者皆云嵩高天之中

嵩崙地之中呂氏春秋乃曰白人之南建木之北
日中無景蓋天地之中也淮南子亦以若木在達
木西末有十日其華照地爲說恠誕不經余觀
周禮大司徒以土圭之法測土深淺正日景以求地
中日南則景短多暑日北則景長多寒是土圭之
法自周公以來已有矣至考其為法必置五表地
中置中表立八尺之木以夏至之日測之其景北
一尺五寸与土直相等謂之地中千里而南置南
表北得景一尺四寸其地於日為近南千里而

北置北表。北得景一尺六寸。其地於日為北。千里而東置東表。晝漏未半。日景已夕。其地於日為近東。千里而西置西表。晝漏已半。日未及中。其地於日為近西。中表立四方之準。四表驗中表之正。每地千里。景差一寸。故陽城以為地中者。以其景一尺五寸也。南至日南表。下無景。是日南去陽城一萬五千里矣。立八十為實。為表之長數。旁立十五為法。為土直之長數。以勾股筭之。天頂至地之數。得八萬一千三百九十四里。有奇。倍之。得一

十六萬二千七百八十八里。有奇。即天徑之數。以周徑之法乘之。得五十一萬三千六百八十七里。有奇。即周天之數。觀天周徑之數。則可推地四方相距之數矣。然陽城乃天頂直下之中。故以為地中。而非四海之中也。若論四海之中。則崑崙為天下地。平最高處。蓋地形如覆盂。崑崙中。高四旁皆下。中國當其東南。故西北高。水皆注于東南。自沙漠。虎林以北。水皆北流。自西域。流沙以西。水皆西流。此中高而四旁下之一證也。然其山距西海三

萬餘里距東海不及二萬里則天下之地多在地
中以西地中之東則皆海也故四海之中不在陽
城而在天竺以北崑崙以西也若欲併海與地而
摠求其當天之中則非陽城不可陽城仰觀南北
二極出入皆三十六度若北至朔方則二極出入
已四五十度矣南至二廣則二極出入已三十一
度矣又南而南交則二極出入僅二十一度而已
表景既差則晝夜長短寒暑偏正日月薄蝕之分
數所以不能不頓異也此五表之置所以不可偏

廢也類亦恭氏乃謂只用一表其法今未之試但
謂表用八尺似失之短而已至元辛巳用表四丈
為定法則亦有理何者一寸千里之差雖云古有
其說然表短則景從之而短其差數難測表長則
景從之而長其差數易辨至於勾股之法不過土
圭木表相距之數為筭耳勾股者古所謂矩也矩
者今所謂曲尺也矩之短曲為勾矩之長曲為股
勾其橫半股其縱半而斜之則為弦乎弦因勾股
而求而勾股又迭因股弦股勾而得也然有勾股

而無立表則勾股之法亦不可行。子恭以塔爲喻，而有小勾股求大勾股之說。余嘗因其說而度之，大率以人之望眼與前後兩表與所望之塔三者相距以爲則。由塔心量至前表根爲數若干，由表根量至望眼爲數若干，再立後表相距若干，爲景差者若干，乃以後表右爲小股，後景右爲小勾，以塔心距前後表間及後景爲大勾。因以塔頂之高數爲大股，又有不用後表後景爲小勾股而止用前表前景爲小勾股，遂以前景通前表距塔心者

若干，摠爲大勾，而塔高之數爲大股，以橫之爲小股，至塔心之積爲縱之爲小勾，至塔頂之積則小勾一丈爲小股，一丈六尺而繫之，大勾大股依此可推，是之謂變勾爲股。因橫得縱，憑遠求高者也。是則自望眼至表者小弦也，自望眼至塔之高者大弦也，前後二表者所以濟一表之窮也，而一表者又所以濟勾股之窮也。但塔影在地，人足可到，可量而知，而日之在天，人足所不可到，高低之數誠不可量。且塔雖高不過十丈以上，兩表相距三

夫便可以測若日景非兩表相距甚遠何以測之
此古人所以必立五表而又必置之於千里之外
也夫以數尺之木樹之地上數寸之矩握之掌中
然而可以測天日之高遠者以物有定數而我有
成筭焉故也古先聖王於測景一事極致其重帝
堯於曆成之後分命四職各於其方識其日出之
景以訂其推步之法于以致謹於將來先人曆議
亦欲測驗自近日以至遠日自近地以至遠地東
西南北必極於高燥滇池朱崖鉅勒之境而後已

固若是勤也今占候測驗之法雖未能一一如古
而觀象臺渾儀諸器徒為虛設刻漏壺箭之浮沈
祇有其具至於四十畫以準一度萬四千六百五
十畫以準一周之說恐非陰陽家目不知書指不
諸筭者之所能識也愚謂數之為藝古自禮樂並
列為六圃周以後筭學與儒學同其教習而宋錢
謙孫覺諸賢嘗為筭學博士之官則數法安得不
明也

國家誠能於資格用人之外搜訪遺逸安知巖穴

席門之間無有究心天人殫精理數如錢孫諸賢者出乎假令官之為博士立之為專門教習既久而曰數法不明測驗不精者則愚不信也

日月形景

說文云日實也字從〇象形也又釋名云月闕也言滿則復闕也其說可謂切理矣以愚觀之古日字從日象日中之有鳥月之上形得日之半體而兩足則為一擊ノ一鈎ノ象其形之有初終至於日月合而為易矣夫日固實而圓而月之光雖有

時而闕然其體則未嘗不圓也何以見試以淺近易曉者言之今夫一室之內屋瓦牆壁窓紙之間苟有小隙不必皆圓日光所射之景無不圓者隙之小大不必相同而景之周徑無不相等設遇日食而隙中之景分數亦如所食但大隙之景濃於小隙之景而隙小則景淡隙漸小則景漸淡景漸遠則周徑漸潤而益淡若於所射之景而稍以物障迎而視之則景反少較小而加濃蓋日月有明容光必照隙之小者但受日月之光而不受日月

之體故其景皆圓隙之大者可容日月之體故日
月之光因隙之方圓長短以為景也余嘗遊天闕
山有塔影廊在堂之西偏外有一塔當其東上寺
僧領予視之必閉其廊房之門止容一小隙則塔
影射於房中之壁然其景尚淡也及寺僧畧以身
障之則景愈加濃及開門以望則塔無景因悟景
大隨隙之象景小隨光之形而日月之體皆圓也
余觀月先生明之際其東面猶有鬼影之全則其
體亦何嘗闕哉自古有生明生鬼死鬼之說曆象

遂謂死而復育朱子既識其誤而沈存中獨謂月
之無闕朱子亦有取焉王善又申存中之論以為
日月相望人處其中方得見其全明必有神人能
凌倒景亭日月而往參其間雖弦晦之時亦復見
其全明此望無異余切謂信如沈氏銀丸塗粉之
喻則當止其東塗粉處之白不復能見其西今
觀日月東西同度則月光生于西而為鈎之仰日
月南北異道則月光生于旁而為鈎之側會於日
則相疊而不受日光初離日承大月生於二日而

為臆。承小月生於三日而為朏。近於日或損而光
虧。遠於日氣盛而光滿。然其魄其朏其虧其滿。終
面乎日而不敢背。是月之光因日而有盈虧。非因
人之所處有偏正而盈虧異也。至若鳥兔之說。亦
所謂陽中有陰。陰中有陽。陰陽之精互藏其宅者
耳。日中之黑。猶如燈燭中之暈。月中之闕。乃其本
影之查澤。不受日光。非寧有是鳥兔也。但以日之
生卯。鷹房日兔。月之生酉。鷹畢月鳥。緣互藏之義
而取耳。又若日之西落。光反照於東。謂之反景。景

在上曰反景。在下曰倒景。而日中鳥見。月則東升
有兔影。在南及至中天。則兔影反西矣。日景何以
有倒反兔影。何以有改易字。此其理易喻。彼塔之
影。照於廊房之內也。狀皆倒垂。不惟塔也。飛鸞之
影。入於窓隙。鸞東則影西。鸞西則影東。不惟鸞也。
陽燧照人。人首皆倒懸。昂其手。則人影愈下。低其
手。則人影愈上。蓋塔與鸞之影。為門隙窓隙之所
束礙。故影相違反。若塔當門前。鸞飛空中。則其影
必相隨。與陽燧面窪中間。亦有束礙。故照人倒懸。

若以一指按而照之，無有不正者矣。以此觀之日
景之倒反也，兔影之改易也，有不可以例知者乎。

兩極九道

天包地外，各以其半，出入於地之上下，其兩端謂
之南北極。北極停星，雖旋轉而未嘗入地；南極停
星，雖旋轉而未嘗出地。其餘星象，則昏東見而且
西墜，昏西伏而曉東升，東西運轉，隨天而左旋也。
兩極相去一百八十二度半強，南北中半處謂之
赤道。赤道橫絡天腹，正當天之腰圍闊處，去南極

九十一度半強，去北極亦九十一度半強。赤道北
為內郭，赤道南為外郭。星度在赤道者，開廣正得
一度，去赤道內外者，漸遠漸斂，其度斜尖而狹，名
為一度，寧不及一度。日不行赤道，其所行者名曰
黃道。黃道橫過，是在赤道之間，一半在內，一半在
外。其入赤道內最遠者二十四度，為夏至之日道。
其入赤道外最遠者二十四度，為冬至之日道。
斗二十一度是也，去南極亦六十七度。度

亦斂而窄，約得十之九。春分則去冬至所躔九十
一度，零斜入赤道之交。秋分則去夏至所躔九十
一度，零亦斜入赤道之交。赤道所在為度，既闊而
又斜行，則每度為十有一，唯四立日度當廣狹之
中。是故論兩極者，所以定子午之位也。考赤道者，
所以正卯酉之位也。四正立而日月周天之道，唯
矣。冬之日躔在赤道之南，冬至以後行漸近北，及
仲春則在赤道之交矣。過交入赤道之北，為夏至
所躔。夏之日躔在赤道之北，夏至以後行漸近南。

及仲秋又在赤道之交矣。過交出赤道之南，為春
分。冬至所躔矣。然夏至以後日躔漸轉而南者，
非由冬至以後日躔漸轉而北者之故。道乃自有
其道耳。仲秋在赤道之交，非復仲春在赤道之交，
乃其相對之處耳。必至來年之冬至始復其元度。
此日道周天之軌也。至若月之所行，立春春分行黃道之
黃道之北，謂之黑道。曰北陸。立春春分行黃道之
東，謂之青道。曰東陸。立夏夏分行黃道之南，謂之
赤道。亦曰曰南陸。立秋秋分行黃道之西，謂之白

道曰西陸青赤白黑四道各二入出於黃道之內
外此月道周天之軌也八道并黃道而為九九道
摠會通而為一特曆家因日月運行而別白五色
以記之耳考靈曜云萬世不失九道斯言得之矣

晦朔弦望

愚按晦朔弦望之名皆起於月月盡為晦晦者灰
也火灰為灰月光之盡如之故曰晦晦則不有矣
月初為朔朔者藉也月死而後生故曰朔朔則始
矣書武成以朔為死魄三日為生魄望後為生魄

是也月半為弦其形半曲半直若弓張弦初八日
其光半如弓之上弦也故曰上弦二十三日其虧
半如弓之下弦也故曰下弦此所謂三五而盈三
五而闕是也月行二十九日九百四十分日之四
百九十九而與日同度是為合朔合者日與月十四
合者一處十四
日九時有奇而與日對度是為望望者日月遙相
對望其平如衡也然此論其常也今大統曆上弦
或初七日初九日下弦或二十二日二十四日望
或十四日或十六十七日何以故蓋古者止以晦

朔弦望之常為定而未嘗推步日月之贏縮遲速
耳若以日月之贏縮遲速而推步之則有不拘其
常者矣彼古法謂周天三百六十五度四分度之
一日一晝夜一周天不及天一度月一晝夜一周
天不及天十三度十九分度之七不及日十二度
三百四十六分零曆家只謂日一日行一度月一
日行十三度餘十九之七者取其退筭易得耳假
如日一日行一度有餘曰疾不及一度曰遲以增
減之數相補止為一度而已自冬至日行一度五

分以漸而減至一二分至三四分及赤道之交則
正行一度過此又以漸而減極於夏至止行九十
五分矣自夏至後以漸而增至一二分至三四分
及赤道之交則正行一度過此又以漸而增極於
冬至復行一度五分矣自冬至距春分以行速而
積贏而春分二日之前已交乎赤道其贏二度有
奇從此以距夏至則以行遲而消其所積之贏自
夏至距秋分以行遲而積縮而秋分二日之後方
交乎赤道其縮亦二度有奇從此以距冬至則以

行速而消其所積之縮是故二至相距贏縮攸分
冬至至夏至曰贏分而二分之際贏縮尤多此日
夏至至冬至曰縮分而二分之際贏縮尤多此日
行之遲速贏縮之大端也月之所行度數雖不同
於日而其遲速贏縮之理要不外是曆家謂每轉
二十七度五十五分四十六秒月行三百六十八
度三十七分四秒半乃贏縮之一周其間以遲速
之數相補遂定一日月行之度為十三度三十六
分八十七秒半是故或月度縮而日度贏則其定
朔也在於常朔之後名之曰朏音女六反遲貌或
也亦名曰側匿或

月度贏而日度縮則其定朔也在於常朔之前名
之曰朏音他了反疾貌也若贏縮相當則對消而用有餘
之數弦望之定亦以是為準故趙子恭云定朔在
日入以後若無日食見其初虧者則進以次日為
朔望月見於晦之晨也定弦望在日出以前則退
一日定望在日出以後其望有食初虧在日出前
者亦退一日定望在十七雖日出後亦退一日為
其大遲也或望在十四上弦在初七下弦在二十
二則不可退退則太早也或望在十三上弦在初

六下弦在二十一非退而太早因進朔而然雖不
皆早其朔不進或朔進而大月連四日為其過多
朔亦不進也由此言之進退視其早暮遲速此所
以不用常朔弦望為定也固宜大率約其成數日
月若為三十日一會實二十九日五十三分五秒
九十三毫而已望則其半也弦則又其半也以五
十九日強而石為兩月則月再周天與日凡兩會
與經而論之冬至以後日行度而贏夏至以後日
行度而縮二分之際日行度而平此一年之進退

也朔以前月行度而贏望以後月行度而縮兩弦
之際月行度而平此一月之進退也春分月弦東
井而日在於奎秋分月弦南斗而日在於角此又
以前後為進退也曆家謂之前而日在後後月一月一
周天其及日在最後二日半而常在日之後此又
以遲疾為進退也日遲而反為進月疾而反為退
退安知其日時分秒之間無有大進退耶精於理者其自能
元會運世之間無有大進退耶精於理者其自能
辯之

置閏之瀆

閏之法何昉乎余讀堯典曰春六百六旬有六日以閏月定四時成歲又讀本史公歷書曰黃帝考定星歷建立五行起消息正閏餘則閏之法其來尚矣然歲之所以有閏者以氣盈朔虛而致之也而氣朔之所以有盈虛者以日月周天遲速贏縮之殊而致之也蓋天體至圓周圍三百六十五度四分度之一每度該九百四十分以九百四十分四分之每分該二百三十五分是天三百六十五

度外零有二百三十五分也天一日一周而過一度假如今日子時初刻從角一度上起至亥時八刻盡角一度又侵過軫十七度上日亦從角上起假如今日子時初刻自角一度上起至亥時末恰到角一度上至有日子時初刻又自角一度上起比天一周行過一度是為不及一度積至三百六十五日四分日之一是不及天三百六十五度四分度之一乃與天會於角上月亦從角上起如初一日子時初自角一度上起至亥時八刻末只到

亢第一度初比天行過度為不及十三度十九分
度之七何謂十九分度之七也蓋以九百四十分
分作十九分每分該四十九分四釐一毫七絲五
忽六秒七分約得三百四十六分半此月不及天
之數也其不及日每日該十二度三百四十六分
零積至二十九日四百九十九分上其不及日者
該三百六十五度二百三十五分退至舊處而與
日會十二會摠合十二箇二十九日得全日三百
四十八日又摠合十二箇四百九十九分積五千

九百八十八以日法九百四十分陰之得六日零
三百四十八分通計得日三百五十四九百四十
分日之三百四十八故一歲日與天會而多五日
九百四十分日之二百三十五者為氣盈盈者即
餘分五日四分日之一也陽通常饒故也月與日
會而少五日九百四十分日之五百九十二者為
朔虛虛者即朔望之六小月也陰通常乏故也合
氣盈朔虛總為十日零八分二十七分三歲積三
箇十日零八分二十七分計得三十二日零六百

单一分置为一闰积五箇十日零八百二十七分
計得五十四日三百七十五分置为两闰积十九
箇十日零八百二十七分計得二百单六日六百
七十三分置为七闰共贏七月每月皆以二十九
日四百九十九分細分之恰盡其數而無贏餘此
所謂十九年氣朔分齊而为一章也舊說云十九年
得二百单六日不盡六百七十三分氣分與朔分十
二百年皆齊而为一彼謂推步知十九年七闰尚有
章與息見不同餘數而欲積年各立日法以求其齊亦過矣耶康

氏乃謂一歲之閏六陰六陽三年三十六日故三
年一閏五年六十日故五歲再閏十九年二百二
十八日故七閏無餘分不知六陰六陽為十二日
與三年三十六日五年六十日十九年二百二十
八日康皆奉成數而言也故得氣朔分齊而無
餘分然例以每月三十日為用難免於月皆大盡
而不置閏之譏趙子大抵三十三月而置一閏其
常也借有不一若亦不遠或曰然則太史公歷書
所云大餘小餘者何謂也曰大餘者日也小餘者

月也。歷家以九百四十分爲日法。故其分之滿於九百四十者。則成一。日而歸之。成數不滿者。則謂之奇餘。如一歲十二月。六大月。六小月。合得三百五十四日。以六而除之。五六三十。該除三百日。尚餘五十四。不滿六十日之數。則謂之大餘也。如一月得二十九日。四十分日之四百九十九。每兩月。湊成五十九日。尚餘五十八。十二箇月。計六箇。五十八。共得三百四十八。亦不滿成數。則謂之小餘也。惟有大小二餘。而閏於是。卒積成矣。要之。每年

三百六十五日。有奇。均分之。爲二十四氣。節氣十二。中氣十二。每氣相距一十五日。有奇。中氣只在本月。如有正月中氣者。即爲正月。有二月中氣者。即爲二月。餘月皆然。若無中氣之月。則必以爲閏月。中氣在晦。則後月閏。中氣在朔。則前月閏。故朱子曰。閏以中氣爲定是也。十九年之內。爲中氣者二百二十八。若每朔皆置一中氣。則七朔。每中氣。故十九年凡有七閏也。由此而至於積章爲節。積節爲紀。積紀爲元也。其無中氣也。可知矣。曰中氣

何以定曰。以北斗之柄所指而定也。日月雖右轉。斗柄雖左移。然日月之會為辰。而斗建每指之辰。與建常相合。若閏月。則斗指兩辰之間。彼趙子恭以為不然者。亦謂日躔既有歲差。則斗柄之指于昏旦者。當必有差。而不可據以為定。爾嘗見胡文穆公北征錄。出塞二月。至地名長清塞。見北斗在南。則北斗且不可泥於其所。而安能必其所指之無差哉。故必定斗建而後知中氣。無中氣而後置閏月。夫是之謂閏。以正時。時以作事。事以厚生。生

民之道。於是乎在矣。若推曆失閏。則建與辰錯。是之謂閏餘乖次。孟陬殄穢。攝提無紀。曆數失序。此周襄王二十六年閏三月為春。春秋所刺。火猶西流。乃恠蟄蟲之不伏。宣仲凡以為司曆之過也。彼常以十月為閏者。毋亦失於推筭矣乎。曰一歲之間。既有朔空六小月。又有六大月矣。然其大小月分。錯出何繇而定之乎。曰以日月之合朔而知之也。月先晦而復蘇。為朔。如一日內分為九百四十分。每朔該二十九日四百九十九分。朔在本日。分數

少者是为早时，雖加一朔之數，而後月之朔止在第三十日內，本朔止管二十九日，為之月小朔在本日，分數多者是为晚时，復加一朔之數，則後月之朔移在第三十一日，其本朔遂管三十日，為之月大，其月小者，則本朔之天干與後朔之天干不同，其月大者，則本朔之天干與後朔之天干皆同，前月之小者，月之生明必在初三，前月之大者，月之生明必在初二，初一之晚日，纔西沈，而微茫之月，即隨之而沈，十五之夕，日速而進，遠至半天，月

遲而退，亦遠至半天，推步日月者，於此最為驗之，前輩謂月之大小，便是一本曆書，誠哉言乎。

閏餘歲差

夫春秋一書，雖亡事必書時，月者何也，蓋紀啟閉者存乎時，紀分至者存乎月，啓閉謂之節，節不必在其月，分至謂之中，中必在正月之數，故充氏傳云：先王之正時也，履端於始，舉正於中，歸餘於終，始者歷始也，歷始步而術端首舉矣，中者中氣也，中氣舉而十二月正矣，終者積終也，積終立而歲

之餘日有歸矣。斯先王正時之故。予周衰。閏月之
朔廢而不告。登臺之儀備而弗修。遂致推美亡序。
日食建申。司歷以為建戌。再失其閏。月當建酉。司
歷以為建申。厥誤甚矣。迨漢治太初曆。鄧平落
閏以律起。歷曰律容一龠。積八十一寸。則一日之
分也。遂以黃鐘八十一為日法。一月之日二十九
日八十一分。日之四十三。先藉半日。名曰陽曆。不
藉名曰陰曆。所謂陽曆者。先朔月生。陰曆者。朔而
後月廼生。然行之未幾。太史令張壽王已言其陰

陽不調。以為更曆之過。及唐僧一行大衍曆本義
曰。合二始以定剛柔。合二中以定律曆。合二終以
紀閏餘。其法最為精詳。夫二始者。天數始於一。地
數始於二。一奇為剛。二偶為柔。故曰合二始以定
剛柔。是謂履端於始。序則不愆者矣。二中者。天以
五數為中。地以六數為中。二其五為天干。二其六
為地十二支。故曰合二中以定律曆。是之謂舉正
於中。民則不惑者矣。二終者。天終於九數。地終於
十數。合十與九。則十九歲而為一章。故曰合二終

以紀閏餘是之謂歸餘於終事則不諄者矣然天
之中於五非但以其處字一三七九之中地之中
於六非但以其處字其二四八十之中而已也天
無十故一合九為十二合八為十三合七為十四
合六為十而中之五者固在也此十干之所由起
也地無一故二合十為十二三合九為十二四合
八為十二五合七為十二而中之六者固在也此
十二支之所由起也二中妙合支干相乘而律曆
定矣朱子謂大衍曆最詳備者非是之取乎嘗嘘

世之學者泥於卦氣起中孚之說與夫六日七分
之例甚者假易為壬遁以參時日不惟無補於曆
而且有小於易然易終不可小而曆如之何其可
咄哉愚謂天地之數雖有其中而天歲之運不能
無奇運行之久又不能無差夫唐虞之時冬至日
在虛一度漢文帝三年甲子冬至日在牛二十二
度唐興元元年甲子冬至日在斗九度九百六十
一年己差十二度矣及元成宗元貞元年十一月
初七日冬至日在箕八度又退十二度矣及順帝

至元冬至日又在箕九度二十二分十八秒矣。邇
唐虞至元未四千年乃唐虞時日躔二至在子午
二分在卯酉元時日躔二至在寅申二分在巳亥
計差四五十度矣。然日躔雖差要不越箕斗牛女
之間而已。夫斗牛女者北宿也。若箕一宿尚屬於
寅。苟冬至日躔在箕則仲冬日尚在東陸行必其
冬至以後始躔於斗而行北陸。欲復日躔在虛如
唐虞時冬至之舊非積二三萬年間不可得也。欲
求冬至之日歲次至朔同在甲子亦非歷之一元。

不可得也。是故一章之首年甲子日子時朔且冬
至在甲子歲謂之至朔同日。至二十年別起第
二章首年癸卯日酉時至朔同日。非復甲子日矣。第
三十九年別起第三章首年癸未日午時至朔同
日。第五十八年別起第四章首年癸亥日卯時至
朔同日。第七十七年癸卯子時至朔同日。惟其在
子時與第一章首年在子時同。遂以七十六年為
一節。計一節有四章。二十節為一紀。三紀乃為一
元。一元有六十節。但第二節之每章甲子差二十

九日九時計差一百五十九日內除甲子兩周正
數一百二十日止差三十九日一紀計一千五百
二十年共差七百八十日內除甲子十三周正數
無餘無差至朔同在甲子先期夜半然歲次尚未
為甲子也必至一元計四千五百六十年方為歲
次甲子甲子日子時朔旦冬至相會如初矣所以
然者蓋由天與日月歲星與太歲各分左右而行
參差難齊相推相盪以成歲序盈縮進退不得不
然天左行一度日月亦右行一度天惟左行故斗

柄隨月建而左指日月惟右行故斗指東寅日月
則會于北亥而與寅合斗指南巳日月則會于西
申而與巳合此天與日月之分左右也歲星如木
火土金水之精為歲星熒惑填星太白辰星之類
太歲如子丑至戌亥為星紀玄枵至大火析木之
類太歲為陰左行於地故在地有十二辰歲星為
陽右行於天故在天有十二次此歲星與太歲之
分左右也陽左陰右參錯不齊天周歲終難據為
用非積之歲久寬其筭數何以復其初而得其故

哉故朱子有云若以為天是一日一周天為不過而日不及一度則四時中星如何解不同若如此則日日一般把甚麼做時節定限續來續去將次午時打三更矣又云善為曆者要必立虛寬之數以包之噫因斯言而求之則知在天者雖左右分行而實則相應然後氣候以之而調齊作曆者雖分衍異術而數必虛寬然後歲差以之而該括夫歲差定而氣候齊曆術吾知其無餘蘊矣

革節厄言卷之二

七閩漳南後學戴庭槐著

晝夜百刻

通曆之地皇氏爰定三辰是分晝夜是黃帝刻漏水制器以分晝夜周禮有挈壺氏掌之分晝夜以百刻則百刻之分其來尚矣一晝一夜通為一日凡有十二時每時以八刻分之十二時只得九十六刻或謂子午卯酉四正之位各多一刻為九刻或謂夜間十時多得四刻皆不然蓋一時有八大

刻每刻六十二小刻每刻一十分大刻摠九十六
小刻摠二十四共二百四十分以二十四而四分
之每小刻六當大刻一合為百刻也但古曆以二
小刻為始初將二十分作初初正初微刻然後
以四大刻繼之後來作曆者取其便於籌策則以
二小刻各隸於上下半時大刻之後如上半時之
大刻四始曰初初次初二次初三最後小
刻為初四下半時之大刻亦四始曰正初次正一
次正二次正三最後小刻為正四如子時上半時

時猶在夜半以前還屬昨日下半時始在夜半以
後則屬今日也韓退之紀夢詩百二十刻須臾間
注引董仲遠星紀為言朱子以為未詳豈其偶未
見大刻小刻之說邪蓋既有初初刻正初刻則一
時十刻矣既一時十刻則合之一百二十刻矣但
日雖以百刻為名至其出入長短增減遲數之差
則不能以一律齊者古曆謂日晝長至六十刻短
至四十刻夜之長短亦然今曆冬至日出辰初初
刻入申正四刻晝四十一刻夜五十九刻夏至日

出寅正四刻入戌初初刻晝五十九刻夜四十一刻然春秋之月每以六七日而增減晝夜之一刻至於冬夏二至之前後晝夜短長一刻之增減率相去二十餘日若是其遲者何也蓋晝夜之長短以日之出入為分而日之麗天也天體斜倚北高南下半出地上地平著乎其中北極出地三十六度其南五十五度正當地中又其南十二度為夏至之日道天去地上最遠而最高日行漸北出早入遲故晝長而夜短又其南二十四度為春秋分

之道日天去地上稍近而稍低日出卯入酉晝行地上夜行地下皆一百八十二度半強故晝夜之長短相同又其南二十四度為冬至之日道天去地上最近而最低日行漸南出遲入早故晝短而夜長然南北二極皆由赤道橫分而有而赤道與二極相遠各九十一度三十一分二十五秒北極既偏於天頂嵩高之北五十五度有奇則南極偏於地中之南而赤道必斜倚於嵩高之南三十六度冬夏二至之日躔各距赤道二十四度黃道橫

平而近於二極東西之移差多南北之移差少是以冬夏增減之日遲也春秋二分之一日躔斜行赤道之交黃道斜移於南北雖以東西而行而南北差疾於冬夏是以春秋增減之日速也雖然晝夜長短又必測之於天地之正中而後可以為準若元授時曆驗於燕地晝夜之長至六十二刻短至三十八刻非以其地之稍偏北耶蓋地之偏北者夏日出寅入戌地之偏南者冬日出辰入申日近北則夏晝長夜短而北方晝長夜短較尤甚於他

所日近南則冬夜長晝短而北方夜長晝短亦尤甚於他所非若偏南者之晝夜其長短較為差少也况如史載骨利幹國日沒莫羊脾熟日復東生之地其長短又安可定乎此古人所以必立表測候之為先也或曰一日百刻則一刻幾息乎曰人之一呼一吸之間謂之一息一刻凡得一百三十五息則計百刻當得一萬三千五百息矣嗟乎始之則頃刻終之則一元十二萬九千六百年其始一息之積乎其始一息之積乎是故君子一息匪

懈惜分陰也。自強不息，體天行也。惟匪懈，是之謂自強。能自強則不息矣。純之則無息矣。夫是謂之曰至誠無息，與天同運。

日月交食

天之體，古人既以雞卵譬之矣。又以彈丸譬之矣。彈丸者，喻其圓也。雞卵不甚圓，取以為喻者，謂天包地如白之裹黃也。南北二極，管轄天體，古人既以杠杓譬之矣。又以圓此譬之矣。杠者，喻二極之中也。杓者，喻二極之兩端也。惟圓此之喻最為易。

曉其曰赤道者，猶瓜之腰圍也。其曰北極者，猶瓜之頂上聯蒂者也。其曰南極者，猶瓜之末下含花者也。其曰十二辰者，猶瓜之分十二瓣者也。其曰黃道者，更於赤道，猶絡瓜者，撓繩為兩圓圈而更差者也。大率天體東西為經，南北為緯，從東至西橫而截之，則名曰道。從北至南縱而分之，則名曰度。日行黃道，月行黃道之南北東西，月道在日道之內，猶小圈在大圈之中。日道周圍而大，月道周圍而小，亦由日月之體有大小耳。日體徑一度，月

九十九月退盡本數而與日會是為合朔縱既同
度橫又同道是同經同緯則日為月掩而日食縱
雖同度橫不同道則同經不同緯雖交會而不食
正會於交月障盡日體而食既在交前後雖食而
不既近於正交則食分數多遠於正交則食分數
少及行至十四日九時零與日正對縱既對度橫
又對道是對經對緯則為闕虛所射而月食若縱
雖對度而橫不對道則對緯不對經雖相望而不
食其食或既或不既以其距黃道二交有遠近多

寡耳日食常在朔月食常在望大約一百七十三
日零而道始一交道正相交時如鑑正對日雖有
光不能自照道不正交時如日斜照鑑鑑之光旁
照他物然日之食既止至十分月之食既乃至十
五分月食有既限而日食則不立既限日食只言
既月食言既而又云食甚何也蓋日道闕虛廣二
度月道廣一度兩道相交前後各四度三十五分
合為食既之限而既限之前後又合八度七十分
通計三限二十六度十分闕虛黃道適當其數月

道止有其半而已。故日食十分方入既限已為食。既則既限不立而月之食既僅既內五分便為十分。五分也。又前限後限前望後望歸限及既內各有度分則既限以之。且日之食既不久而復。故只言既而月若食既者乃初既之時也。若食甚者乃既復之際也。若論其起復方位。日食當月道外交入內則食起西南復東北。內交外則食起西北復東南。月食當日道自外入內則食起東南復西北。自內出外則食起東北復西南。大率日在交東則

食內交西則食外。月在交東則食外。交西則食內。但食八分以上者日食既則曰起於正西復於正東也。月食既則曰起於正東復於正西也。然以愚意度之日體大月體小。大在內而小在外。即戴日之下而仰觀之則曰為月所障。若食之既安知地偏之人從傍觀之不見其所虧。統半乎。如北方食北方虧南方食南方虧抑交而不食乎。抑食而隨在有加減乎。如懸兩鑑於空中一赤銅鑑大而在上一白銅鑑小而在下。當鑑之下者則見赤鑑為白鑑所

障若自其四畔望之則東西南北各隨其方而見
赤豔之一隅也。至月之黑影乃其本體自有之查
滓則然決非山河大地外入倒照之影而爲闇虛
所射者則由日光積暈成蔽前輩爐炎衝射燈燭
黑炎蔽光不照之喻甚明要之月雖能障日於外
而日之體固自若於其內也。月雖能受日之光而
日之精固非月之所能受也。日之在天月對之則
虧五星對之則逆行避之而莫敢當月之於日近
之則威損遠之則光隔面之而無敢背此陽不可

抗精不可二之理也。故自古論月食者以爲常日
食則爲不臧而春秋止書日食月食則無記且其
所書者又不明言其故第曰日有食之欲人君恐
懼修省以答天戒耳非不知其爲月所障也。或曰
子萊謂日月懸虛不附着於天然乎曰此亦張橫
渠不純繫乎天之論耳愚謂日月麗乎天孔子之
言也。日月星辰繫焉子思子之言也。曰麗曰繫惡
在其附著乎。蓋日月隨天左旋者渾天儀之說不
也。日月非入地下繞天旁行者周髀之說也。斯猶

佛氏日月皆繞須弥山之談耳不足深辯或者謂
月無光既云借日為明則日月在天如雨鑑相照
而地居其中地體甚大如謂有影則凡物影必倍
形地與水約廣十萬里而在對日之衝者影當倍
至二十萬里已可遮蔽六七十度如月在正午之
地而望日當在子位正對地下之中隔於大水月
行正入影內日光亦能照及之否乎則失光之時
豈特一夕二夕乎何以自生明以後無夕不光雖
有時而食亦不過一時二時而已此其為辯固亦

有理愚竊謂天包地外審如天文家言則天圓周
里數百七萬一千里星宿內周迴直徑并四表內
亦有三十八萬七千里如此廣大之厚約三萬
里廣約十萬里如此則天大而地小天之去地中
央上下正半之處既有一十九萬三千五百里之
遠而地面四外又各有十餘萬里之空曠日月之
行雖時有隔地而日光無不赫射常出於地之外
則月得受之以為明亦自不嫌為地所隔也況乎
陰陽精氣自能潛通如晝鐘之應霜而自鳴磁石

之湊全而必吸又豈地之所能隔也哉或曰子嘗
言月行遲速繫遠近於日矣乃北齊向子信候天
文凡月前有星則行速星多則尤速則月固繫乎
星乎曰非也月之近日而疾遠日而遲則其常也
遇行疾而前必有星者亦陰陽之自相感而相契
者耳

二十八宿

天無度以日行三百六十五日有奇而一晷強若
為度作曆者以此而寓其數而已既欲以此而寓

其數則必有物以紀之於是以前日道所行之星
二十有八者立以為宿其不當度者則不用之為

宿東方七宿角亢氐房心尾箕為蒼龍之體蒼以

言龍以形象言餘放此角即龍角北方七宿斗牛
亢即龍項房心即龍腹尾即龍尾玄武今人塑玄武西

女虛危室壁為龜蛇之體武象足履龜蛇本此西
方七宿奎婁胃昂畢觜參為白虎之體亦曰咸池
是畢宿一星非西方日南方七宿井鬼柳星張翼

軫為朱鳥之體亦曰朱雀多者至於三十一度如井少
者止於一度是也在距度與不距度之分而已距

者從此至彼之謂如斗星從柄上起則第三星為
距前二星及為距之半星尚屬乎箕而未離乎箕
餘三星半乃在本宿之度內蓋星度俱以赤道為
瀆黃道之斜直不與赤道等故度距亦踈密不等
耳惟虛末有奇零之數自是日之餘分曆家取之
為斗分者以此他宿則不然也但天形北傾列宿
隱見各半非若北極中天而居而斗此指常在北
也至其所謂中星者則於四方七宿之中而舉其
中宿者各為一方之中耳如東方七宿則以房為

中北方以虛為中西方以昴為中南方以星為中
四方雖有定星而列星則無定居隨天而西轉惟
仲春之月四方之星各居其位各復其初斯時也
星火在東自角至箕房心為星鳥在南自井至軫
是為星昴在西自奎至參中有星虛在北自壁中有
星鳥是然堯典考中星者不於此時而驗東方之
星火惟以南方之星鳥為驗者蓋向南而觀仲春
之時當午位之正者則有星鳥而已星鳥在南則
列星之各居其位各復其初也可知矣及至仲夏

則鳥轉而西火轉而南虛轉而東昴轉而北仲秋
則火轉而西虛轉而南昴轉而東鳥轉而北仲冬
則虛轉而西昴轉而南鳥轉而東火轉而北至於
仲春則鳥復轉而南矣循環無窮應時不爽此考
中星以正四時者其爲法甚簡而明也但堯典舉
房心爲仲夏之中星月令則舉亢堯典舉虛爲仲
秋之中星月令則舉牛堯典舉昴爲仲冬之中星
月令則舉壁若是不同者何也蓋月令舉月本故
中星常在前堯典舉月中故中星常在後故月令

疏曰月令昏明中星皆大畧而言不與曆同但一
月之內有中者即得載之二十八宿星體有廣狹
相去有遠近或月節月中之日昏明之時前星已
過於午後星未至正南又星有明暗見有早晚所
以昏明之星不可正依曆法但舉大畧耳若夫月
令每月所舉昏旦中星皆以二十八宿爲舉獨於
仲春之月舉弧與建者則疏所謂弧星近井建星
近斗井斗度多星體廣不可的指耳但建星等不
在玄武七宿之數而惟附於斗故斗雖星少而占

度實多凡他宿之星少度多者亦皆猶是今作曆者各於星度之始分爲初度一度如角本十三度今分爲初度一度以至十二度其初實度即一度也一度即二度也十二度即十三度也此即百刻中分初初正之義也至如日月五星之行於度中則有遲留疾速伏見順逆之不齊非細考之何從而知其詳也哉今之曆書每日只列一宿僅存其右而已殊非七政正行之度也茲以四宮列宿星度畧具如左

東宮蒼龍七宿

文耀鉤云東宮蒼帝其精爲龍

角十三度

司馬遷

天官書曰

以後不出

大角者天

王帝廷其兩旁各有三星鼎足句之曰攝提

節正義曰大角一星在兩攝提間人君之象也

亢十度

亢爲阼廟主疾其南北两大星曰南門

元命包云亢四星爲廟廷正義曰南門二星在庫樓南天之外

梃案角亢二宿尔雅名壽星以其爲列宿之長

數所自起也

氐十六度

氐爲天根主疫

星經云氐四星爲露寢聽朝所居司馬貞

索隱曰。尔雅云。天根。辰也。孫炎以爲角亢下繫於辰。若木之有根。

房六度

房爲府曰天駟也。詩紀歷樞云。房爲天

馬主車駕。宋均云。房既近心。爲明堂。又別爲天府及天駟。

槐案。辰爲天根。故國語云。天根見而水涸。是也。

若房爲天駟。天閑以主馬也。然又謂之農祥國

語云。農祥晨正。以立春之日。是也。

心六度

心爲明堂。大星天王前後星子屬。春秋

辭云。房心爲明堂。天王布政之宮。鴻範五行傳曰。心之大星天王也。前星太子。後星庶子。

尾十八度

尾爲九子

宋均云。屬後宮。故得兼子。子必九者。取尾有九星。

也。正義曰。尾九星爲後宮。亦爲九子。星近心。第一星爲后妃。次三星並爲次三嬪。末二星爲妾。

槐案。房心尾三星。總名曰大辰。左傳宋曰大辰

之墟。以其正屬房心二星耳。郭璞又名龍星。蓋

龍者辰之生肖也。

箕九度

箕爲教客曰口舌

索隱曰。宋均云。教調弄也。箕以簸揚調弄。

爲象。箕又受物有去去來來。客之象也。詩云。維南有箕。載翕其舌。又詩。解云。箕爲天口。主出氣。是箕有舌象。總言故詩曰。哆兮哆兮。成是南箕。謂爲教客行請謁也。正義曰。箕主八風。亦后妃之府也。教音傲。

槐案。箕四星與尾九星俱屬後宮之場。爲折木

之津大東之詩曰維南有箕不可以簸揚又曰
載翕其舌是於四星之中以二為踵以二為舌
踵狹而名廣則大張其口而若有所吞噬矣
北宮玄武七宿索隱曰文耀鉞云北宮黑帝
其精玄武爾雅云玄枵虛也

又云北
陸虛也

斗二十四度

南斗為廟其北建星

正義曰南斗
六星在南建

六星在斗北臨黃道天之都
廟也斗建之間七耀之道

槐廩箕斗二宿總為天漢之津梁其星相連箕
在斗之南故名南箕斗在箕之北故名北斗此

詩所以謂維南有箕維北有斗則此北斗乃南
斗也非北斗七星之北斗也宋孫李昭示兒編
云二十八宿以四方為名者惟東壁東井南箕
北斗則誤以此南斗真為紫宮內之北斗矣彼
豈以箕斗是人間日用之器因對舉而誤邪

牛七度

牽牛為犧牲其北河鼓

正義曰牽牛亦
為廟梁其北二

星一曰即路一曰聚火又上河鼓謂之牽牛
星主廟梁索隱曰爾雅云河鼓謂之牽牛
云河鼓之旗十二星在牽牛
北故或名河鼓為牽牛也

槐案詩曰皖彼牽牛不以服膺則斗星之名牽

牛尚矣亦雅又名爲星紀郭璞云牽牛中者日月五星之所終始故謂之星紀荆楚人呼爲擔鼓者其亦河鼓服箱合而爲一義乎擔之爲言荷也

女十一度 婺女其北織女天女孫也爾雅云須

女謂之務女正義曰須女四星亦婺女天少府也正義曰織女三星在河北天紀東天女也荆州占云織女一名天女天子女也

槐案女星一名須女易歸妹以須本義云須女之賤者母亦以其主布帛裁製之事乃織婦女

工之卑者而名之乎織女三星在漢之旁跋然如隅故詩曰維天有漢並亦有光跋彼織女終日七襄是也織女之與牽牛相對河鼓之左右自吳均續齊諧記傳玄擬天間周處風土記有七月七日織女渡河暫詣牽牛之說劉鑠惠連靈運沈約王筠輩以來歷之歌詠其事世俗相傳真謂雲漢之間有靈匹矣噫豈知其初固出於一人假設之談也哉

虛九度 虛爲哭泣之事索隱曰姚氏案荊州占以爲其宿二星南星主

哭泣虛中六
星不欲明

槐紫虛星曰玄枵曰顓頊曰北陸曰天龜蓋玄
黑色也枵猶耗也虛意也虛位正北故名玄枵
顓頊以水德位北者也爾雅曰北陸之虛則直
指其方者乎左氏疏曰天龜玄枵之別名也
危十六度 危為蓋屋索隱曰宋均云危上一星
高旁兩星階下似乎蓋屋也

槐紫危三星與虛二星皆為玄枵但危為宗廟
祀事主天市架屋占又天官書危東六星兩兩

相比曰司空正義以為是司命等星之誤蓋司
命二星在虛北司祿二星在司命北司危二星
在司祿北司非二星在司危北此四司者皆冥
司之職鬼官之長又墳四星在危東南墳墓四
司之氣能為厲鬼季冬之月日經虛危故月
有大儼旁磔音責之文事或然也

室十八度 營室為清廟曰離宮閣道索隱曰元
命包云營
室十星挺陶精類始立紀綱包物為室又爾雅
云營室謂之定郭璞云定正也天下作宮室皆
以營室中
為正也

壁十度 星經曰東壁天子圖書之秘府也

槐案壁一名東壁者以其居室之東也室壁相連總名娥觜之口蓋以四星相對四方如口故名娥觜然在傳歲在亥韋亦主室壁則是又名亥韋矣

西宮咸池七宿 索隱曰文耀鉤云西宮白帝其精白虎

奎十八度 奎曰封豕為溝瀆 正義曰奎十六星天之府庫一曰天

豕西南大星所謂天豕目

槐案奎主文章在魯分宋乾德問五星聚奎說

者以為瀛洛關函之兆蓋亦取其文明之象矣乎

婁十二度 婁為聚眾 正義曰婁三星為苑牧養犧牲以共祭祀亦曰聚眾

槐案奎婁同為降婁屬魯衛分春秋昭公七年

四月甲辰朔日有食之及降婁之次晉侯問於

士文伯曰誰將當日食對曰魯衛惡之然衛大

魯小公曰何故對曰去衛地如魯地於是其有災

其衛君乎魯將上卿是歲八月衛襄公卒十一

月魯季孫宿卒以此知降婁為魯衛之分也

胃十六度 胃為天倉 正義曰胃三星謂主倉廩五穀之府也

昂十一度 昂曰鬣頭胡星也為白衣會 正義曰昂一星

為鬣頭胡星亦為獄事

槐紫昂一名西陸尔雅云西陸昂也一名大梁

蓋胃昂畢合為大梁於辰在酉皆以西方得名

乎又名留司馬貞曰留昂也其別名旄頭者以

其主胡也

畢十六度 畢曰罕車為邊兵主弋獵 索隱曰尔

之畢也孫炎為抱兔之畢或呼為濁因以名星也正義曰畢八星曰罕車為邊兵主弋獵其大

星曰天高一曰邊將四夷之尉也

槐案畢亦名天畢出于詩尔雅謂之濁者郭景

純云以星形名是也其占主雨詩曰月離于畢

俾滂沱矣離者月所宿也月宿畢則雨矣故尚

書曰星有好風星有好雨其注亦曰箕星好風

畢星好雨

觜一度 小三星隅置曰觜觜 觜子思反為虎首

主葆旅事 正義曰觜觜為虎首主収歛葆旅事也葆旅野生之可食

槐紫晉灼謂葆為菜野生為旅如淳亦謂關中

俗呼采榆薛生為葆皆主米旅生義獨索隱謂

佐參伐以斬除凶夫參既主斬艾事則甯近而
仇之矣以葆守其軍旅此說為長

參十八度 參為白虎三星直者是為衡石下有

星况曰罰為斬艾事正義曰甯三星參三星外

車康曰參三星者白虎宿中直似稱衡下有
三星在參間上小下大故曰甄晉灼曰三星少
斜列無

甄形 梟參星中央參伐其德名鈇鉞主殺伐義宋

平應麟於三星在天之解毛氏為參鄭氏為心

莫能決其是不知心為三星乃大火也詩七月

流火在傳火中寒暑乃退即此心星也參兩肩

雙足三為心則七星矣參之橫則月落矣應麟

胡未之考邪又參為晉星者出在氏傳云高辛

氏二子長閼伯季實沉不相能帝遷閼伯于商

丘主辰高人是因故辰為商星遷實沉于大夏

主參唐人是因故參為晉星今人謂參商者本

此

南宮朱鳥七宿文耀鉤云南宮赤
帝其精為朱鳥也

井三十一度 東井為水事其西曲星曰**觜**索隱曰元

命包云東井八星主水衡也正義曰東井八星一星與鬼四星為質一星為鶉首於辰在未皆春之分野一大星黃道所經為天之亭候主水衡事法令所取平也

槐案世嘗說東井謂井在參東云蓋參宿中自有玉井星茲井又在玉井東云夾井南北置為兩戒各有三星南河南戒則曰**越門**北河北戒則曰**胡門**兩戒之門三光之恒道也惟天有兩戒斯地亦有兩戒北紀自三危積石負地絡之陰至瀛貊朝鮮以限戎狄南紀自岷山嶠冢負

地絡之陽至**阨**以限蠻夷北河由北紀首達華陰南河由南紀首達華陽此山河兩戒之分乎

鬼二度輿鬼鬼祠事中白者為質晉灼曰輿鬼

者為質正義曰輿四星主祠事天田也主視明察共謀東北星主積馬東南星主積兵西南星主積布帛西北星主積金玉

槐案鬼又名榆鬼母亦取柳榆之義邪柳亦與榆音近而名邪

柳十三度 柳為鳥注主木草索隱曰案漢書天文志注作喙尔雅

云鳥喙謂之柳。孫炎云喙朱鳥之口。柳其星聚也。以注為柳星。故主草木也。

槐案柳謂之味。爾雅注云味朱鳥之口也。在傳。彘公九年味為鶉火。疏云柳謂之味。味鳥口也。其名鶉火者。鶉鳥名。南方屬火。朱火之色也。柳星張三宿合為鶉火。大率柳鶉之味。星鶉之頭。而張則鶉之喙乎。柳惟為鶉味。故為天廚宰主。尚食和滋味。

星六度 七星頭為貞官。主急事。索隱曰案末均。貞官。龍喉也。物在龍喉。終不久。濁故主急事也。正義曰七星為頭。一名天都。主衣裳文飾也。

張十八度 張素為厨。主觴客。索隱曰素。喙也。爾雅云鳥張喙。郭璞云鳥受食之處也。正義曰張六星。六為喙。主天廚。飲食賞賚。

翼二十度 翼為羽。主遠客。正義曰翼二十二星。為天樂府。又主夷狄。亦主遠客。

軫十八度 軫為車。主風。索隱曰宋均云軫四星。居中有二星。為左右。轉車之象也。軫與巽同位。為風車。動行疾似之也。正義曰軫四星。主冢宰輔臣。又主車騎。

槐案說文云萬物之精。上為列星。而二十八宿者。乃其純繫乎天。為天之經星。恒星者也。但攷漢書律歷志云。角一十二度。九九度。辰十五度。

房五度心五度尾十八度箕十一度斗二十六
度牛八度女十二度虛十度危十七度營室十
六度壁九度奎十六度婁十二度胃十四度昴
十一度畢十六度觜二度參九度井三十三度
鬼四度柳十五度星七度張十八度翼十八度
軫十七度共三百六十五度與前星度不同不
寧惟是凡天文家推測者各異如畢本十六度
或以為十七度半觜本一度或以為二度又為
半度不知列宿皆取其當度者星不當度則不

立之為宿矣沈存中云前世測候多或改變如
唐書測得畢有十七度半觜只有半度之類皆
謬說也自是渾儀度距疎密不等耳凡愚所採
錄者皆當度之星餘星及占驗之說一切削去
不書恐天道幽遠徒滋人恠妄耳劉知幾嘗謂
史記書有天官讀者竟忘其悞班固天文志非
漢事而隸入漢書已乖越矣又謂天文有志何
不為人形志乎夫以景緯無易尚貽識於國史
况乃占驗難明敢拾潘平簡書欲觀者知予志

馬

十二月建

太史公天官書曰斗為帝車運于中央臨制四鄉
 分陰陽建四時均五行移節度定諸紀皆繫於斗
 是斗也即所謂北斗也非若二十八宿內斗只六
 星為南斗氏星類斗只五星為西斗又有四星為
 東斗也北斗有七星第一星魁或云斗第一星第二星璇或云斗第二星第三星璣或云斗第三星第四星權或云斗第四星第五星衡或云斗第五星第六星陽或云斗第六星第七星杓或云斗第七星

寅二月指卯三月指辰四月指巳五月指午六月

指未七月指申八月指酉九月指戌十月指亥十

一月指子十二月指丑又如建寅之月昏杓指寅

宵衝指寅旦魁指寅天官書云用昏建者杓自華

以西南夜半建者衝衝殷中

指卯旦魁指卯其他月建皆倣此日月每月昏一

會所會之處為次一歲凡有十二會故有十二次

建子月次曰玄枵建丑月次曰星紀建寅月次曰

析木建卯月次曰大火建辰月次曰壽星建巳月

次曰鷄尾建午月次曰鷄火建未月次曰鷄首建
申月次曰實沈建酉月次曰大梁建戌月次曰降
婁建亥月次曰陬訾辰次所臨之地謂之分野蓋
在天為十二辰十二次在地則為十二國十二州
也自南斗十二度至須女七度為星紀於辰在丑
吳越之分野屬揚州自須女八度至危十五度為
玄枵於辰在子齊之分野屬青州自危十六度至
奎四度為陬訾於辰在亥衛之分野屬并州自奎
五度至胃六度為降婁於辰在戌魯之分野屬徐

州自胃七度至畢十一度為大梁於辰在酉趙之
分野屬冀州自畢十二度至東井十五度一作十
二度為實沈於辰在申晉之分野屬益州自東井十六
度一作十
三度至柳八度為鷄首於辰在未秦之分野
屬雍州自柳九度至張十六度一作十
七度為鷄火於
辰在午周之分野屬三河自張十七度一作十
八度至
軫十一度為鷄尾於辰在巳楚之分野屬徐州自
軫十二度至氐四度為壽星於辰在辰鄭之分野
屬宛州自氐五度至尾九度為大火於辰在卯宋

之分野屬豫則自尾十度至南斗十一度為析木
於辰在寅燕之分野屬幽則凡日月交食星辰變
異各以所臨分野占其吉凶象形上下感應相符
此周禮保章氏所以有星土辨封域之職也然自
古分星分土諸家互異唯法象心覆舊圖及山河
兩戒之說為得其正蓋郡縣雖改隸不同而山河
則萬古如故據山以定分星因分星以定月建說
天莫辨於此矣

五緯羸縮

二十八宿為經五星為緯是五緯者迺五行之精
上凝而成雖云自有行道出入黃道之內外異於
眾星而其遲留伏逆無非因日而然近日而疾遠
日而遲遲甚而留久而退止而留久而順
行其退也初遲退漸疾退最疾而後遲退如初
其行也初最遲漸次遲次漸疾而後至於最疾木
十二歲而一周天火七十九年四十二周天土二
十八歲而一周天金水一歲而一周天此五緯之
常數其間又有羸縮之變皆由其行度出入於黃

道之内外者。徑直斜曲。不可以一律齊。至於順天而左旋。則一也。蓋陽東升而陰西降者。其常理也。天道自東而南。南而西。西而北者。其常運也。天行最速。日頗速。五星與月頗遲。其常度也。金木形大。伏見常與日近。水火土形小。伏見常與日遠。其常體也。曆家謂五緯與羅計為右旋者。以用逆推之。術取其籌省而法捷。故以為右耳。或者又謂五緯與四餘。退逆多而順行少。不知其行雖緩而未始不進。其退雖逆而進未始不順。故曆家特以其順。

行而不及者。為所行之度。用退行之遲疾。而遂為其先天之多少耳。張橫渠云。天左旋。處其中者。順之少遲。則反右。噫。明於橫渠之說者。其亦可以論此矣。

五緯集解

水土之氣上升為天。五星質具於地。而氣行於天。天文志曰。五星早出為贏。為客。晚出為縮。為主人。五星贏縮。必有天應。見於杓星。同舍為合。相凌為鬪。七寸以內。必之矣。是故太微之庭。若五星。

從西而入者謂之順入軌道若從東而入者謂之
逆入不軌道其占以金火為甚而水土木為小變
蓋金為兵主殺而火主銷物也故天官書云察日
月之行以揆歲星順逆察剛氣以處熒惑候斗之
會以定填星之位察日行以處位太白察日辰之
會以治辰星至于五星之變甚者反為妖星木之
精變為攬槍火之精變為蚩尤土之精變為天賊
金之精變為天狗水之精變為枉矢亦猶日精之
變字月精之變彗但天道遠人道近令其占驗不

著惟取諸家之論有關於達疾見伏順逆距合者
著于篇焉

木曰歲星

天官占曰歲星者東方
木之精蒼帝之象也

天官書云歲星一曰攝提曰重華曰應星曰紀
星出東行十二度百日而止及逆行逆行八度
百日復東行歲行三十度十六分度之七率日
行十二分度之一一十二歲而周天出帶東方
以晨入於西方用昏
物理論云歲行一次謂之歲星則十二歲而星

當年

一周天也

晉灼云太歲在四仲則歲行三宿太歲在四孟四季則歲行二宿二八十六三四十二而行二十八宿

張橫渠云惟木乃一歲盛衰故歲歷一辰辰者日月一交之次有歲之象也

黃瑞節云木則一歲盛衰者歲必遲一辰如子為玄枵丑為星紀之類木星一歲星官故木曰歲星十二辰為十二箇月日月交會之次舍有

一歲天日復會之象也

趙子恭云歲星最疾約四日行一度此日行度較少故伏合以後日在前歲星距日十三度而

晨見晨見則在東方大率近一遠三而留曆家

天為四分近一分遠三分也周天相半而退熒惑填二歲星皆同

初留約距日一百九度初退約距日一百三十

一度凡退行最疾之時必與日對衝退止而留

則背距日如初退之度留久而順行則背距日

如初留之度日近於後躔漸近而行漸疾背近

如晨見距日度則伏而光不着與日未對衝之
先夜半後可望謂之晨段與日既對衝之後夜
半前可望謂之夕段熒惑填二八十二年而七
周天與日合度者七十六合期約三百九十九
日

火曰熒惑

廣雅云熒惑謂之執法天官百云熒惑
帝熒怒之方伯象司察妖孽春秋緯文耀鉤云赤
神為熒惑

天官書云法出東行十六舍而止逆行二舍六
旬後東行自所止數十舍十月而入西方伏行

五月出東方其出西方曰反明東行急一日行
一度半

張橫渠云火者亦陰質為陽萃焉然其氣比日
而微故其遲倍日

黃瑞節云火者太陽之精陰為之質故內暗而
外明陽為之聚故性熾而光顯其氣少微于日
而行倍遲于日焉

趙子恭云熒惑最疾約七日行五度比日行度
較少故伏合以後日在前熒惑距日十九度而

晨見東方熒惑初留約距日一百三十四度初
 退約距日一百四十四度七十九年而四十二
 周天與日合度者三十七合期約七百八十日
 土曰填星文耀鉤云填黃帝含極紐之
 天官書云其一名曰地侯主歲歲行十二度百
 十二分度之五日行二十八分度之一二十八
 歲周天
 張橫渠云鎮星地類然根本五行雖其行最緩
 亦不純繫乎地也

趙子恭云填星最疾約七日行一度比日行度
 較少故伏合以後日在前填星距日十八度半
 而晨見東方填星初留約距日九十四度初退
 約距日一百二十八度五十九年而二周天與
 日合度者五十七合期約三百七十八日

金曰太白

韓詩云太白晨出東方為啓明昏見西方為
 高三天命曰啓明昏見西方為高三舍命曰太白
 天官占云太白者西方金之精白帝之子也
 大將軍之象也一名梁星一名減星一名大正一名大置一名
 一名官星一名大
 大衰一名百里
 爽徑一百里

天官書云太白其出行十八舍二百四十日而
入入東方伏行十一舍百三十日其入西方伏
行三舍十六日而出當出不出當入不入是謂
失舍其紀上元以攝提格之歲與營室晨出東
方至角而入與營室夕出西方至角而入與角
晨出入畢與角夕出入畢與畢晨出入箕與畢
夕出入箕與箕晨出入柳與箕夕出入柳與柳
晨出入營室與柳夕出入營室凡出入東西各
五為百歲二百二十日徐廣曰一云三十日復與營室

晨出東方其大率歲一周天其始出東方行遲
率日半度一百二十日必逆行一二舍上極而
反東行二日一度半一百二十日入其庫近日
曰明星柔高遠日曰大囂剛其始出西行疾率
日一度半百二十日上極而行遲日半度百二
十日旦入必逆行一二舍而入其庫近日曰太
白柔高遠日曰大相剛出以辰戌入以丑未
書灼云常以正月甲寅與熒惑晨出東方二百
四十日而入又出西方二百四十日而入入三

十五日而復出東方出以寅戌入以丑未
張橫渠云金水附日前後進退而行者其理精
深存乎物感可知矣

黃瑞節曰金水附日而行或進或退由乎物之
所感可知或為三方火土木之相克制或為太
陽君主之不敢前此其理之精深也

趙子恭云太白最疾約四日行五度有餘比日
行度較少伏合以後則過日而前太白距日十
度半而夕見夕見則在西方太白距日甚遠不

過四十五度既已甚遠則所行遲比日較少由
是漸與日近太白距日三度有餘而初留之後
距日二十四度有餘而初退退行之際與日相
近如夕見之度伏而不著與日相遠如夕見之
度辰見於東退行最疾之時與日必同度退止
而留則距日如初退之度留久而順行則距日
如初留之度遲行漸疾而漸近日距日如退伏
之度則又退而不著矣與日未退合之先昏後
可望謂之夕段與日既小合之後曉前可望謂

之晨段水星与日常相近隨日一年一周天八年而五合於日退合者又五約五百八十四日而順逆兩合

水曰辰星

天官占云辰星北水之精黑帝之子宰相之祥也一名細極一名鉤星一名麋星一名伺祠徑一百里亦偏指廷尉象也皇南

星一名辰星一名變星元命包云北方辰星水生
謚云辰星一名變星元命包云北方辰星水生
物布其紀故辰星理四時宋均云辰星正四時之法得与北辰同名也
天官書云以其宿命國是正四時仲春春分夕出郊奎婁胃東五舍為脊仲夏夏至夕出郊東井輿鬼柳東七舍為楚仲秋秋分夕出郊角亢

氐房東四舍為漢仲冬冬至晨出郊東方与尾箕斗牽牛俱西為中國其出入常以辰戌丑未其蚤為月蝕晚為彗星及天矢孟康云辰星月所蝕其出東方行四舍四十八日其數二十日也而及入于東方其出西方行四舍四十八日其數二十日而及入于西方

趙子恭云辰星最疾約一日行一度有餘比日行度較多伏合以後則過日而前距日十六度而夕見西方辰星距日甚遠不過二十四度既

已甚遠則所行遲比日較少由是漸與日近辰
星距日二十一度半而初留留後距日十九度
半而初退餘與金星同辰星與日常相近隨日一年
一周天四十六年之間合於日者一百四十五
退合亦然約一百一十六日而順逆兩合
槐案班孟堅天文志於五星各有所分配在五
時則為春夏季夏秋冬在五方則為東南中央
西北在五常則為仁禮信義智在五事則為貌
視思言聽其意亦欲人君飭身正事靡所虧失

以除禍而謝罰也五星之中惟木不可與眾星
合若水土合而火興火興而土之子金以銷鑠
此三星亦不可合也惟五星皆合其色相同其
行不失斯之謂吉違道非時有逆則占至於伏
見早晚緩急出入尤所當知木緩則不行急則
過分填緩則不逮急則過舍火金水緩則不出
急則不入伏不見則或變為妖星然五星行道
固有緩急而其道徑又有斜直沈存中云自內
而逆者其退必向外自外而進者其退必由內

真跡如循柳葉兩末銳中間性還之道相去甚
遠故兩末星行成度稍遲以其斜行故也中間
成度稍速以其徑絕故也歷家不知其然故於
留遲之際最為多差大抵五星行度皆視日以
為緩急木與日對衝而疾近躔亦疾火氣微於
日故其遲亦倍於日金為啓明水為初氣一大
一小氣性亦剛故常附日而行速或一在日先
一在日後或俱在日先或俱在日後陽之感乎
陰則然也獨土以地類之故其行比日為最緩

焉蓋日太陽也日出而星亡矣故太白不亡則
為晝見過午則為經天出西方進在日前乃氣
盛而逆行火必行十六舍距日遠方敢顯恣吾
於是而益知日為眾陽之宗而五緯之君也歟
四餘躔度

黃赤二道如兩環之相交相遠之處止二十三度
九十分而月道距黃道止遠六度二分而已其相
交之處交初名之為羅喉交中名之為計都自交
初距交中月在黃道外背羅而向計自交中距交

初月在黃道內背計而向羅趙子恭所謂月道猶水道日道猶陸道羅計猶橋道其歲歲改異則由日行歲差之故是也又有所謂紫氣者說者以為即景星天官書曰天精而見景星景星者德星也其狀無常孟康曰有赤方氣與青方氣相連赤方中有兩黃星青方中一黃星凡三星合為景星正義又謂景星狀如半月生於晦朔助月為明是也又有所謂月孛者蓋妖星為孛天官書云彗惑為孛又云朝鮮之拔星孛于河戒兵征大宛星孛招

搖注云彗音佩即孛星也然名月孛者何蓋孛亦彗之屬也光芒偏掃者為彗光芒四出者為孛孛之所在月行最遲與孛對衝則月行最疾春秋每每書之如有星孛有孛孛入於北斗有星孛於大辰有星孛於東方漢史文帝時又書有星孛於西方其本直尾箕末指虛危長丈餘春秋紀其所在漢史紀其本末大率咸以為妖星也紫氣月孛羅喉計都歷家摠謂之四餘若論其躔度則紫氣月孛皆以左旋步之羅喉計都乃以右旋步之紫氣

從閏法而起約三十八年而一周天月孛從月贏縮而求凡六十二年而七周天羅喉計都從月交黃道而求凡十有八年零而一周天此其大較也又細分之則詳具如左云

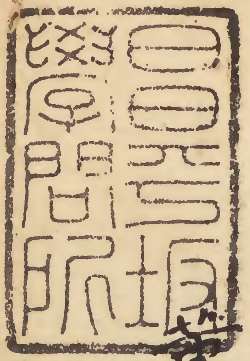
紫氣 紫氣沿閏法而起授時曆以一十日八十七分五十三秒八十四毫為一歲之閏紫氣一歲則行十三度五分四秒六十毫八十芒二數相比乃加二筭三十八年凡有十閏紫氣行十二宮亦是加二筭也

月孛 月孛因月贏縮而求贏縮一轉該二十七
日五十五分四十六秒月行三百六十八度三十七分四秒半孛行三度十一分四十秒半黃道周天之度及孛行數即月行之數也孛不常見即月行最遲處與之同躔可以測步故孛淳風有推步月孛法以六十二日行七度

羅喉 羅計因月交黃道而求月交終始該三百六十三度七十九分三十四秒歷二十七
日二
十一分二十二秒二十四毫中間羅計各逆行

一度四十六分三十秒其數并月行文終之度
而黃道周天度數至十八年零而周天文初在
舊躔處若論其四時之躔如月行赤道羅在日
之春躔月行黑道羅在日之秋躔月行青道羅
在日之夏躔月行白道羅在日之冬躔

計都 月行赤道計在日之秋躔月行黑道計
在日之春躔月行青道計在日之冬躔月行白道
計在日之夏躔餘逆行周天度數俱與羅喉同



華節危言卷二

己未孟夏道春考



