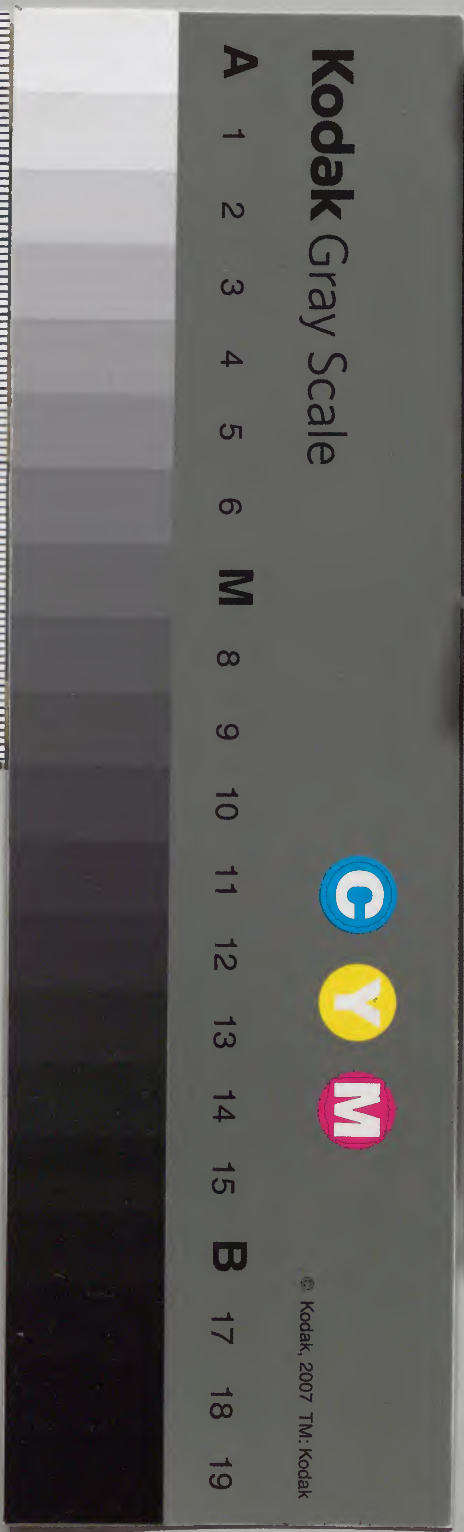


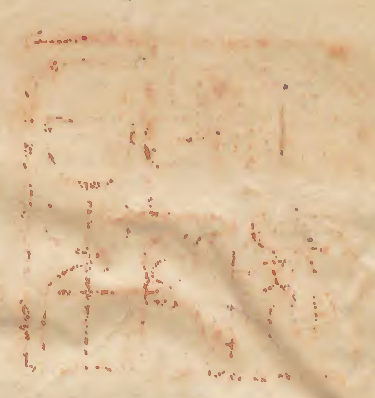


庫文閣内		
五	三	漢
函	冊	書
一	一	
三	冊	類
架	號	

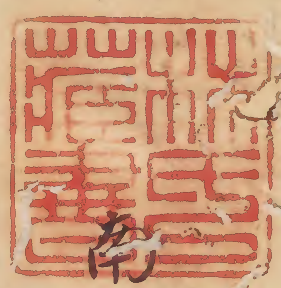
庫文閣内		
三	三	漢
函	冊	書
一	二	
六	四	類
架	號	

内閣文庫		
番號	漢	3214
冊數	8 (8)	
函號	308	188





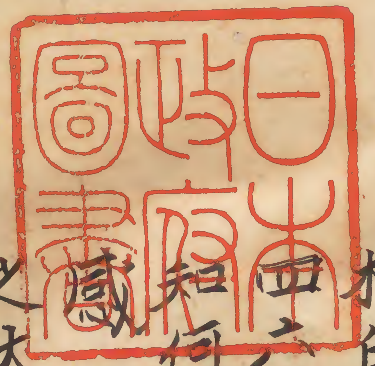
淺草文庫



南村輯耕錄卷之二十八

天台陶 宗儀 九成

非程文



各行省鄉試則有人取發解進士姓名一如登科記錄梓印行以圖少利至正四年甲申江浙揭曉後乃有長篇題曰非程文語與抄白者榜同時版行不知何人所造而路府別縣盛傳之語曰設科取士深聖世之恩倚公挾私無柰吏胥之弊豈期江浙之大者壞於禹疇之小劉名錫眉山人斯文孔艱哀情痛憤待士無禮呼名散餅於路傍懷壁有謀打號貼圖於牆上厨傳用稍吏內外之消息可通試官取

夫上下之機關不泄湯揭題駕言無弊實自生姦貪
究之心覓厚賂力舉還魂特欲箝是非之口五服之
親不避故違國朝之典章雜犯之卷俱抄恐失于
本之名字應才杭州鼓勇於終場之日局長之信已
通劉環即環翁 杭州知名於未榜之前代筆之錢盡去萬
戶侯之關節可驗丈人峯之氣力何勤呂將鉛山萬
澤監門進樂平之八子許瑗董彝徐復鄒成操海郎
吳縣主簿受卷通括蒼之二林松慶本生之地增輝
海魯丁同列之情不薄黃璋江稱幹首二三月已買試官鮑
恂嘉在榜中十四名全賴妻父建德知藉開元真人
事俞

之力葉氏葉瓚禮經依永嘉縣尹林泉之門江郎元
弟輝晃劉大希賢在列賴為省郎之師沈小惟時登
科誰知運吏之塔黃岩趙蘭友得家兄寧海丞為簾
外之官瑞安高明託館主有堂上之友紛々在眼歷
歷難言許瑗饒列作魁三百定賣幾千株之木鄒成饒
駝榜十八日綱七萬戶呂夫之錢左看如斯右其可
見尺牘先來於柏府仕宦勢高豪文潛出於棘闈師
生情密迺手帖全憑巡緝寫懷挾不避軍人四子入
場代筆有此劉之手一家在榜瞞人起各路之文所
謀不臧其忠何在王賀紹興省中典吏亦請書亦解

成爲李思齊發山村童未知禮焉宜中選錯春秋之
年分臨海夢備姓趙亂周易之陰陽平江俞鼎耳目
之所及者如此心術之潛運者難知姑舍舉人更陳
坐主俞建德錄考試這番豐卒歲之賞吳徽外
知買題登科方得證舊特之本麟經錯亂因貽取林
泉之生生何如永嘉尹易義駁雜以名尋夏日之致
致安用會稽尹其餘汎汎不必叨叨分經考卷得便
私情自開科曾無此例出院改文以欺公論雖刊板
乃是訛傳歷觀解據之非益見文衡之繆指實告官
者反罹其罪懷才抱藝者虛費其勞趙倅蔣堂空仰

天而歎息江李沈幹徒踏地以咨嗟潘伯修蔡餘慶
兩舉美爲閩事告陸君仁再來告免嗚呼文運已矣
吾道安之何等主司汗濫壞今年之選舉既生聖世
進修冀異日之公明此非一口之經陳實乃衆賢之
願告有人心者念天理焉至二十二年壬寅後有作
彈文云文運重開多士歡騰於此日科場作弊醜聲
莫甚於今年啓姦人僥倖之門真賢相宴興之意事
既如此人其奈何切惟考試官實文章之司命詎宜
僞定於臨期員外郎執科舉之權衡安可公然而受
賂檢謀既遂清議難容聞人樞層淺之學翰林懷憂

主之舊情。嗷。山游狹之徒。座主念梓桑之宿好。只
因厚契。便擢科名。尸位憲賓。進鄉閭之十子。居喪臺
榘。升里閭之三王。沈庭珪。錯破書經。混死生於同列。
戰惟肅。不明詩意。強今古於已然。朱舜民。乃瀕海之
強梁。喻宜之。實詩門之童子。新昌庭瑞。輸彩段之幾
繚。雪水。莫致奉白金之一錠。張誼。固知豕象。皆徐中
造就之私。楊明。不辨春秋。拜周溥。作成之賜。施有憲
。貼書之手段。壞鄉閭。整肅之綱常。唐肅。以詞賦。而見
收。明經。安在。柯理。以梯媒。而得中。對策。何長。舍弟。致
謀。甚矣。有心之唐溥。家兄代筆。嗟哉。無學之鄭沂。靖

而思之。良可醜也。白頭錢。寧感綈袍。戀々之情。碧眼
倪中。發倉廩。陳々之粟。俞潛。徐鼎。三月初。早買試官。
在民。韓明。五日前。預知題目。元亨。乃泉南之大。賈揮
金。不啻於泥沙。許徵。實雲間之富家。納粟。徇同於瓦
礫。拔穎。之於廼。卷餘。波有自於楊明。起宋。祀於窮途。
主意。必資於張誼。既正榜。之若此。則備選。之可知。姑
舍前言。更陳餘意。屈仲。多於受卷。易經。可謂失人。進
公甫。於考文。麟史。大孤。衆望。不介報賽。叔通。豈可與
言詩。繆。講進修。孺子。烏足以論易。重載。連檣。之白粲。
始。詣校。藝於青藜。還信。止素。之文才。嗟。老丈。之已。毫

孟夫孺每稱好翁奈舉業之久疏大壞士風難逃輿論嗚呼天之將喪斯文實係興衰之運士欲致用於國豈期貢舉之私此非一口之誣謀實乃衆情之公論用書既往以警將來

于真玉佛

丞相伯顏嘗至于闐國於其國中鑿井得一玉佛高三四尺色如截肪照之皆見筋骨脉絡而頂上方又有白玉一段高六尺闊五尺長十七步以重不可致

處志前怯

杜清碧先生本應召次錢唐諸儒者爭趨其門燕孟初作詩嘲之有紫藤帽子高麗靴處士門前當怯薛之句障者傳以為笑用紫色椽藤縛帽而製靴作高

薛

憲僉案判

麗國樣皆一時所尚怯薛則內府執役者之譯語也松江府儒學直學沈伯雲因花破錢糧乃與教授陳仲微有隙伯雲之父曰君實者先吏也一日率婢妾言箠仲微于途適憲僉呂公思誠分按至府具狀以訐公怒其詬辱師表有傷風化勾攝赴官服辜君實年逾七旬乞以銅贖公判云既能為不能為之事正當受不當受之刑卒杖斬之

詩識

張起字起之四明人有詩名嘗作一聯云別來越樹長為客看盡吳山不是家未幾卒詩亦有識歟

立機山

立機山松江人宋季元初以滑稽聞于特高謎無出其

右傲遊湖海間嘗至福列譏其秀才不識字衆怒無以難之一日構思一對欲令其辭屈心服對云五行金木水火土立隨口答曰四位公侯伯子男其博學敏捷類如此

不孝墮地死

杭列楊鏤一允徒素不孝於母尤凌虐其妻有子三歲愛惜甚至妻常抱身偶失手擲損其頭泣而謂姑曰夫歸婦必被毆死不若先溺水之為幸姑曰汝第無憂但云是我之誤我却去避汝小姑處俟其怒息而還至晚夫歸見兒頭破徑捧妻欲殺之妻告曰非我過也婆擲之耳懼汝怒已往小姑家去遂釋之次日

持刀尋母中途藏諸石下却到妹家好言誘母還至石邊愈躁詈罵取刀殺母竟失藏刀所在惟見巨蛇介道畏怯退縮不覺雙足陷入地中湏臾而沒至膝七竅流血聲罪自咎母急扶抱無計可施走報於婦婦掘地隨掘隨陷啖以飲食三日乃死觀者曰數千人莫不稱快時至正甲辰六月也

嘲回回

杭列薦橋側首有高樓八間俗謂八間樓皆富實回回所居一日娶婦其昏禮絕與中國殊雖伯叔姊妹有所不顧街巷之人肩摩踵接咸來窺視至有攀緣簷闌窓牖者踏翻樓屋家主塔婦咸死此亦一大怪事

也。郡人王梅谷戲作下火文云。寔主滿堂歡。階里盈
門看。洞房忽崩摧。喜樂成禍患。壓落瓦碎兮。倒落沙
泥擊。都釘朽兮木屑飛揚。玉山摧坦腹之節。金谷墜
落花之相。難以乘龍兮。魄散魂消。不能跨鳳兮。筋折
骨折。瓊絲脫兮塵土昏。頭袖碎兮珠翠黯。壓倒象鼻
塌。不見猫睛亮。嗚呼。守白頭未及一朝。豈黃花却在
半餉。移厨聚景園中。歌馬飛來峯上。阿刺郎甚一聲
絃無聞。哀哉樹倒胡孫散。阿老瓦倒刺沙別都了。木
僕非皆回回小名。故借音及之。象鼻猫睛其貌。瓊上
絲頭袖其服色也。阿刺其語也。聚景園回々叢冢在

焉。飛來峯猿猴來往之處。

白縣尹詩

嘉興白縣尹得代過姚莊訪僧勝福別間遊市井間見
婦人女子皆濃粧艷飾。因問從行者。或答云。凡俗使
然。少女者僧之寵。下此則皆道人所有。白遂戲題一
絕于壁云。紅々白々好花枝。盡被山僧折取歸。祇有
野薇顏色淺。也來鈎惹道人衣。勝見亟命去之。然已
盛傳矣。

廢家子孫

秀之斜塘有故宋大姓居焉。家富饒。田連阡陌。宗族雖
盛衍。而子孫多不肖。祖父財產廢敗。罄盡。郡人金方
所談。穉滑稽。為賦誦好嫚戲。因揆其事成。近體一律

詩

樂曲

云興廢從來固有之爾家感然夕扶持諸墳掘見黃泉骨兩觀香成白地皮宅眷昏為撐目免舍人總作縮頭龜強奴猾幹欺凌主詭與人象子弟知夫免撐目望月而孕刺婦女之不夫而妊也其家有道觀二所語雖鄙俚然為人後者見此寧不知懼也哉

大曲

哈八兒圖

畏兀兒

口温

閃古里

也葛儻兀

起土苦里

小曲

跋四土魯海

蒙古搖落四

桑哥兒苦不丁

苦只把失

舍六弼

閃彈搖落四

江南謂之孔雀雙手彈

搖落四

阿耶兒虎

答罕 謂之白翎雀雙手彈

阿斯蘭扯弼

哈兒火失哈赤

曲律賈

把擔葛失

相公

回蓋曲雙手彈

者婦

剌浪沙

仙鶴

阿林捺 花紅

洞六伯

牝疇兀兒

馬哈

阿丁水花

回六曲 附

仇里

馬黑某當六、清泉當六

蕪梅花文

周中父之翰 寒夜擁鑪火見竝內所挿折枝梅花水
凍而枯因取投火中戲作下火文云寒勒銅瓶凍未
開南枝春折不歸來這回勿入梨雲夢却把芳心作
死灰共惟地鑪中處士梅公之靈生自羅浮汎分庾
嶺形若槁木校々山澤之懼膚如凝脂凜々雪霜之
操春魁占百花頭上歲寒居三友圖中玉堂茅舍總
無心金鼎商羹期結果不料道人見挽便離有化之
根夫何冰氏相凌遽逐華胥之國玉骨擁鑪烘不醒

冰魂剪紙竟難招紙帳夜長猶作尋香之夢筠窓月
淡尚疑弄影之時雖宋廣平鐵石心腸忘情未得使
華光老丹青手段摸索難真却愁零落一枝春好與
茶毗三昧火惜花君子還道這一點香魂今在何處
嘖烟然不逐東風散只在孤山水月中

如夢令

一人娶妻無元素可潛贈之如夢令云今夜盛排筵宴
准擬尋芳一遍春去已多時問甚紅深紅淺不見不
見還你一方白絹

黃門

世有男子雖娶婦而終身無嗣育者之天閻世俗則謂
命之曰黃門晉海西公嘗有此疾北齊李廣生而天

閱按黃帝鍼經曰人有具傷於陰氣絕而不起陰
不能用然其鬢不去宦者之獨去何也願聞其故岐
伯曰宦者去其宗筋傷其衝脉血寫不復皮膚內結
唇口不榮故鬢不生黃帝曰其有天宦者未嘗被傷
然其鬢不生其故何也岐伯曰此天之所不足其任
衝不盛宗筋不成有氣無血唇口不榮故鬢不生又
大散者經載五種黃門云梵言扇挽五皆切半擇迦唐
言黃門其類有五一曰半擇迦總名也有男根用而
不生子二曰伊利沙半擇迦此云妬謂他行欲昂發
不見昂無亦具男根而不生子三曰扇挽半擇迦謂

本來男根不滿亦不能生子四言博義半擇迦謂半
月能男半月能女五日留拏半擇迦此云割謂被割
形者此五種黃門名爲人中惡趣受身處然周禮闔
人鄭氏註云闔真氣藏者宋趙忠惠師維揚曰懷僚
趙參議有婢慧黠盡得僑輩之歡趙泥之堅拒不從
疑有異強即之則男子也闔于有司蓋身形二前後
或狀不一遂寔之極刑迺李安民嘗於福列得徐氏
處子年十五六交際一冉漸具男形蓋天真未破則
彼亦不自知然小說中有池州李氏女及婢添喜事
正相類而此外絕未見於古今傳記等書豈以爲人

之妖而汙筆墨不復載乎晉五行志謂之人病惠帝
時京洛有人兼男女體亦能兩用人道而性尤淫亂
此亂氣所生也至晉通政經男女兩體主國淫亂而
二十八宿真形圖所載心房二星皆兩形與丈夫婦
女更爲雌雄此又何耶異物志云靈狸一體自爲陰
陽故能媚人褚氏遺書曰非男非女之身精血散介
又曰感以婦人則男脉應診動以男子則女脉頰指
皆天地不正之氣也事載周密癸辛雜識

花山賊
中原紅寇未起時花山賊畢四等僅三十六人內一婦
女尤勇捷聚集茅山一道宮縱橫出沒畧無忌憚始

紛三月餘三省撥兵不能收捕殺傷官軍無數朝廷
召募饒徒朱陳率其黨與一鼓而擒之從此天下之
人視官軍爲無用不三五年自河以南盜賊充斥其
數也夫

爵祿前定
字文公諱字子真湖州人初領鄉貢入浙省試院頭場
占一榜席舍其案上有字文同知四字不知何人書試
官考卷以文不中式將黜之特坐主龍麟洲先生江
西先儒也年八十餘始過江浙力主此卷卒置榜中
及會試果登高第授同知婺源州事雖曰爵祿前定
蓋亦陰德所致人鮮有知者公年少時嘗館授巨室

其閨夢中夜來奔，堅拒不納，明日託以他故，歛書告別。此非陰德也與。

醋鉢兒

俞俊其先嘉興人，今占籍松江上海縣，娶也先普化次兄丑驢女也。先普化長兄觀之，死蒸長嫂而妻之。次兄丑驢死，又蒸次嫂而妻之。俊妻母也，既而亦死。俊縛絲綉為祭亭，綴銀盤十有四于亭兩柱，書詩聯盤中云：清夢新柳營風月，菲儀表梓里葭葦。蓋柳營將藏亞夫二字，菲儀謂菲人表梓謂猿子，總賤娼濫婦之稱。葭葦皆是夫也。郡人莫不多其才，而譏其輕薄。如此，又嘗詣妻父墓，所題於廬壁曰：柏舟在河可謂

節乎。二嫂治棲可謂義乎。覆宗絕祀可謂孝乎。先刺妻母中刺也。先普化未刺妻之弟，博顏帖木兒也。博顏帖木兒無他兄弟，因利也。先之財，願繼其後，竟不恤親父小宗之祀，為重故云。博顏帖木兒將赴鄉試，謂人曰：若忝一薦，有司以禮敦遣，先就北宅上馬赴府公宴畢，却歸新宅下馬。北宅，丑驢所居，新宅也。先普化所居，人戲之曰：昔人有二天，今子有二父。何其幸歟。博顏帖木兒報甚俊，弱冠時從鶴探測白游，負氣教物，當伯顏大仰柄國日，嘗賦清平樂長短句云：君恩如草，秋至還枯槁。落一殘星猶弄曉，豪傑消磨。

盡了放開湖海襟懷休教鷓鴣驚猜我是江南倦客
等閒容易安排手豪留葉起之處後與葉交惡竟訐
于官必欲構成其罪寅緣賄賂浙省移准中書省咨
劄付儒學提舉司議得古人寄情遣興作為閨怨詩
詞多有指夫為君者然此亦當禁止以故獲免罪戾
而所費已幾萬定矣至正丙申春張士誠僭號誠王
據有平江日又以賄通松江偽尹鄭煥署宰華亭用
酷刑剝邑民恨入骨髓郡士袁海叟有詩曰四海
清寧未有期諸公衮衮正當時忽然一日天兵至打
破王婆醋鉢兒或者不知醋鉢之義以問叟叟曰昔

有不軌伏誅暴屍于竿王婆買醋經過其下適索朽
屍墜醋鉢為其所壓着地而碎王婆年老無知將謂
死者所致顧謂之曰汝只是未曾喫惡官司來聞者
皆絕倒

棋譜

通玄集

通遠集

清遠集

清樂集

幽玄集

機深集

增廣通遠集

玄玄集

忘憂集

謝景陽居松江北郭結壇於家行召鬼法至正十一年
官兵下海勦捕方國珍傳云賊中有人能呼召風雨

軍前請法
師

必得破其法者乃可擒討千戶也先等遂以謝薦總
兵官給傳致請省劄有云參裁軍事必訪異人既達
天時當為世用特知府平克敏廉介端嚴有聲于時
不得已親造其廬起赴軍前其術一無所驗自後全
軍敗衄吁宰臣統大兵數十萬勦除草竊如拉朽耳
而乃延一方士則其機略安在哉

凌總管出對嘉興總管凌師德以文章政事自居同僚莫敢與抗然
其行實令身汗頗聞人有譏議因出對云竹本無心外
面自生枝節豈推官對云藕因有竅中間抽出絲毫
蓋諷之也

承天寺

平江承天寺遭回祿殿宇一空僧悅楚南來住持施財
者雲集遂大興土木之工金碧殊勝有加於昔或勸
題梁悅不從曰當有俗人來暫居悅陞領徑山平高
郵兵攻破城張士誠據以為宮佛像悉毀壞銅觀音
鑄為錢既投降作太尉別造府越四五年復為寺

義丈夫

吳興錢泰富云至正初二夏自嘉興來平江買舟至海
口收市舶貨行二十餘里兩道人詣舟求度一負磬
一持鬼神像既上舟去巾服乃兩甲者從像中出二
長刀叱曰吾逐盜至此汝莫盜也舟人陽應曰我固
知為盜顧無以發今壯士誠與吾意合此未可前途

乃可耳。故紆行。且曰：二盜已落公手。願治酒助公勇。遂命妻取酒。勸甲者。遲暮醉。抽其刀斫賊。其一躍起。復斫之。二盜盡死。舟還。二賈泣且拜曰：非公吾幾不免虎口。遂以白金二餅為舟人壽。吁！決死生於沾危之際。不負賈之託。不謂之義丈夫可乎。

解語盃

至正庚子秋七月九日。飲松江泗濱夏氏清樾堂上。酒半。折正開荷花。置小金卮於其中。命歌姬捧以行。酒客就姬取花。左手執枝。右手分開花瓣。以口就飲。其風致又過碧簫遠甚。余因名為解語盃。坐客咸曰：然。張句曲戲題黃大癡小像云：全真家數禪和口。鼓食子

戲題小像

骨頭更負臍。唐伯剛題郭仲誼小像云：七尺軀威儀濟々。三寸舌是非風起。一雙眼看人做官。兩隻脚沿門報喜。仲誼云：是誰是誰。伯剛云：是你是你。

水仙子

張明善作北樂府水仙子。譏特云：鋪眉苦眼早三公。裸袖植拳享萬鐘。胡言亂語成特用。大綱來都是烘。上說英雄誰是英雄。五眼難收山鳴鳳。兩頭蛇。南陽臥龍。三脚猫。渭水非熊。

銅錢代卷

今人卜卦以銅錢代卷。便於用也。又有以錢八文周圍鋪轉。而取六爻。名曰金井闌。但乾卦初爻及復之泰。不可變。蓋止有六十二卦耳。此法不可用。

至正十二年歲壬辰秋，斬黃徐壽輝賊黨攻破昱錫關，徑抵餘杭縣。七月初十日，入杭州城，偽帥項蔡楊獲一屯明慶寺，一屯北關門妙行寺，稱彌勒佛出世，以惑眾。浙省參政樊執敬死于天水橋，寧哥與妻同溺于西湖。其賊不殺不淫，招民投附者，署姓名于簿籍，府庫金帛悉輦以去。至二十六日，浙西廉訪使白紹興率鹽場竈丁過江，同羅木營官軍，剋復城池，賊遂潰散。三平章定計逃往嘉興，郎中脫脫過江南，越數日，携省印來會，權署省事。至是亦回，四平章教代司湖，列統軍，端舉火焚城，殘傷殆盡。附賊充偽職者，范

縣尹等，明正典刑。里豪施遵禮，顧八為迎敵，官軍過于市，家產悉沒。縣官明慶妙行亦然。省都事以下坐失守城池，罷黜不叙。省官獲任如故。朝廷法度既隳，刑賞失宜，欲天下宴安，不可復得矣。

畫家十三科

佛菩薩相

五帝君王道相

金剛鬼神羅漢聖僧

風雲龍虎

宿世人物

全境山林

花竹翎毛

野驃走獸

人間動用

界畫樓臺

一切傍生

耕種機織

雕青軟綠

南村輟耕錄卷之二十八

南村輟耕錄卷之二十九

天台陶宗儀九成

紀隆平

張士誠第九四淮南秦州白駒場人秦州地濱海上

鹽場三十有六隸兩淮運鹽使司士誠與弟士義士

德士信並駕運鹽綱船兼業私販初無異於人先是

中書省右丞相脫在任災異疊見黃河變遷至正脫

十一年遣工部尚書賈魯役民夫一十五萬軍二萬

決河故道民不聊生河南韓山童首事作亂以彌勒

佛出世為名誘集無賴惡少燒香結會漸致滋蔓陷

淮西諸郡繼而湖廣江西荆襄等處皆淪賊境山東

杜遵道以李氏子為主起汝寧蕭縣李二老彭張君
用攻陷徐州李二號芝麻李鄒普勝徐壽輝郎真二
據蘄黃鎮南班據江東又有毛貴陳友諒輩不可枚
數分據各處方國珍弟兄嘯聚台列海上朱定一陳
賢五江宗三作亂江陰初王克柔者亦秦州人家富
好施多結游俠將為不軌高郵知府李齊收捕于獄
李華甫與麪張四素感克柔恩謀聚衆劫獄齊以克
柔解發揚州後招安華甫為秦州判四為千夫長十
三年五月十誠又與華甫同謀起事未幾十誠黨與
十有八人共殺華甫遂併其衆焚掠村落驅民為盜

陷通秦高郵自號誠王改元天祐設官分職把截要
衝南北梗塞立淮南行中書省於揚州以扼其勢既
而亦招安之立義兵元帥府以官其黨然狙詐百出
卒不就降殺知府李齊十五年五月攻破揚州路殺
淮南行省參政趙璉士義被獲伏誅既而退還高郵
至九月二十五日又攻破揚州適湖廣行省右丞阿
魯恢引苗軍來十月初一日復退丞相脫脫親總大
軍以擒之衆號百萬旌旗輜重首尾千里以為高郵
刻日可平然脫脫與弟御史大夫也先帖木兒專權
日久及出師遂有議其後者詔脫脫安置淮安路也

先帖木兒安置寧夏路別選相臣統其兵詔未下時
部將董博霄每對脫言天兵南下勢如破竹今先
師費財何面目歸報天子不若先攻其易脫從其
言分兵破天長六合賊皆潰散所殺者悉良民及攻
高郵墮其外城之中震恐自分亡在旦夕忽聞詔解
其權勇氣百倍出城拒敵諸衛鐵甲軍抱不平者盡
皆散去或相聚山林為盜高郵不可得而獲矣江陰
群寇互相吞啖江宗主朱英分黨戕殺宗主將入城
殺英時英就招安為判官別之僚佐無如之何遂申
白江浙行省云朱英謀反省差元帥觀孫壓境觀孫

利其貨賂逗遛不進英因乘間挈家逃去過江求救
於士誠仍質妻子借兵復讐士誠初亦疑惑弗聽英
盛陳江南土地之廣錢糧之多子女玉帛之富以動
其中於是先遣士德率高郵賊衆擊橫州渡鎬山十
六年正月朔攻破常熟州江南自兵興以來官軍死
鋒鎬郡縣若罹饑饉鄉村農夫離父母棄妻子投充
壯丁生不習兵而驅之死地以故烏合瓦解卒無成
功江浙行省丞相達識帖木兒有旨得便宜行事陞
漕運萬戶脫因為參政統領官軍民義捍禦境上平
江達魯花赤六十病亡陞松江府達魯花赤哈散沙

為平江達魯花赤領兵出戰除都水庸田使貢師泰
為平江總管巡守城池吳江境上止有元帥王興敬
官軍一戰而敗死者過半殘兵千餘欲走入城城中
閉門不納退屯嘉興旋抵松江士德賊眾纒三四千
人長驅而前直造北門弓不發矢不接刃明旦緣劍
城而上遂據有平江路二月壬子朔也劫掠嘉殺慘
不忍言晚因匿俞家園自刎不死游兵殺之哈散沙
在境外障城破自溺死既而崑山嘉定崇明列人相
繼來降維揚蘇昌齡比先避亂居吳門士德用為參
謀稱曰蘇學士毀承天寺佛像為王宮易平江路為

隆平郡立省院六部百司凡有寺觀菴院豪門巨室
將士爭奪分占而居了無虛者幾月進攻嘉興全師
覆沒興敬據松江叛以城降常州豪俠黃貴甫聞道
歸欵許為內應不戰而城破易為毘陵郡分兵入湖
列一鼓而得易為吳興郡隆平太守周仁家本鍛工
精習吏事性資深刻與士德同心僂力躬親細故三
月癸巳士誠來自高郵服御器用皆假乘輿改至正
十六年為天佑三年國號大周曆曰明特設學士員
開弘文館以陰陽術人李衍素為丞相弟士德為平
章提調各郡共馬蔣輝為右丞居內省理庶務潘元

明為左丞鎮吳興。史文炳為樞密院同知鎮松江。郡
別縣正官郡稱太守。州稱通守。縣仍曰尹。郡同知稱
府丞。知事曰從事。餘則損益而已。南向欲取嘉興。嘉
興則有參政楊完者。統領苗獠。狂獍名曰荅刺。軍守
禦甚堅。屢攻不克。秋八月。文炳大舉兵。臨其東門。悉
為所殲。文炳僅以身免。士德又與之敬提兵入杭州。
軍氣甚銳。杭州大軍斂鋒不敵。丞相退避蕭山。士德
軍檢刮虜掠羅木營。萬戶普賢奴乃慶元路萬戶。全
駒兒之子。年未弱冠。智勇過人。率兵先出。完者都領
苗軍繼進。民亦挺身巷戰。士德大潰。收拾殘兵十喪。

八九及攻海鹽。又為乍浦鍾氏所撓。後得馬道驍勇
禽獲苗軍無算。西南接境。賴此無虞。不然松江非士
誠有矣。崑山數為方國珍海軍攻擊。託丁氏往來說
合結為婚。崑山之民幸遂蘇息。湖之長興。武康。與
廣德。相界。花鎗軍出沒之地。雖互為勝負。然亦不勝
其苦。所跨三州。皆鄰勍敵。可畏者。特集慶一軍。最盛。
陸路則無錫。宜興。長興。水路則太湖。士馬震耀。舳舻
相銜。自後長興陷。常州又陷。士德戰敗。被擒。俘致集
慶。俾其作書勸士誠歸附。士德以身徇之。終無降意。
士誠勢窮力迫。願就丞相。招安使者往。返訖。莫成就。

仁親詣江浙省堂具陳自願休兵息民之意議始定
時十八年秋八月也朝廷詔赦其罪後授士誠太尉
開府平江士誠以下授爵有差立江淮分省江浙分
樞密院于平江以設其官屬

降真香

道家者流為人典行醮事曰高功其有行業精白者則
必移檄南岳魏夫人請借仙鶴或二隻或四隻青鸞
導衛翔鷺澄空昭揚道妙往々親見之偶讀本草有
云降真香出黔南伴和諸雜香燒煙直上天召鶴得
盤旋於上注按仙傳云燒之或引鶴降醮星辰燒之
甚為第一度籙燒之功力極驗若然則鶴之來香所

致也非歟

宋二十二帝長編所載宋二十一帝蓋自順宣僖三祖及太祖太宗
真仁英神哲徽欽高孝光寧理度少帝并端宗帝昺
也

字音

吾衍子行間居錄云舜生諸馮及馮婦等皆音皮冰切
古不音符容切也馮婦與徐夫人皆男子三國時有
暨艷乃吳人附陸抗傳當音結不音暨也

許負

絳侯周亞夫自未侯為河內守時許負相之曰君後三
歲而侯見史記絳侯傳註謂索隱曰應劭云負河內
温人光姬也按楚漢春秋高祖封負為鳴雌侯是知

婦人亦有封邑。

李玉溪先生趙公琪字元德官至贈湖廣行省參政謚文惠臨淄人。飄然有神仙思常使方士燒水銀硫黃朱砂黃金等物為神丹以資服食有玉溪李簡易先生者得道為神仙數訪公授以其術久之隱去人或以為不死公思之一日見其至喜而固留之先生曰吾遠來甚熱請具浴公即具浴先生就浴室久之不聞聲日且暮公親候之見有光昱然在水上圓如初日出不復見先生所在先生書藏公家今稱之傳人間虞文靖序其事如此云。

稱地為雙

嘗讀金黃奉老人詩有招客先開四十雙之句殊不可曉近讀雲南雜誌曰夷有田皆種稻其佃作三人使二牛前牽中歷而後驅之犁一日為一雙以二之為已二已為角四角為雙約有中原四畝地則老人之詩意見矣。

骨咄犀

骨咄犀蛇角也其性至毒而能解毒蓋以毒攻毒也故曰蠱毒犀唐書有古都國必其地所產令人訛為骨咄耳。

一門五節

奉化陳氏婦以身節稱者五人初陳元娶竺氏生子侗而元卒竺氏年纔二十二義不再適後三十三年卒。

個娶璩氏生子瑞乘二人個亦以疾歿璩氏年二十
六後五十八年卒瑞娶王氏生子通甫而瑞後歿王
氏年三十後五十五年卒通甫娶樓氏樓氏甫等婦
于陳至二十六而寡父母欲奪其志泣不從其姑王
氏年老樓氏事之尤謹姑卒歛葬悉如禮子四人長
養才娶樓氏生子孟雍孟熙而養才遇疾不愈方卒
時樓氏年二十六所守如其姑云

一門三節
隴西李子平氏子茂德聘同郡張氏女年十七歸李氏
生子庸甫六歲而寡舅姑憐其少也欲嫁之使左右
風之即引刀截髮以見志乃止茂德之弟仲德亦早

卒其妻張氏年二十有八生子慶方齒亦誓不再適
從弟希賢妻陳氏二十有四希賢卒時其子度方孕
四月守志益堅一門三婦以貞白聞庸至正間仕至
同知濟南路總管府事推恩贈父同知益州路總管
府事隴西郡伯母封隴西郡夫人再調閔襄宣慰階
中奉大夫而夫人始卒

黃龍洞

黃龍洞在吳興郡北去城闔廿里枕太湖其山皆怪石
林立中有一石最尊上大其本小先立如種自石上
湧起輕撼則搖動稍加力排輒不動人甚異之洞旁
壁立千仞頽嶽不能見底投以石不應以聲呼則相

答深宵不測每歲早郡民禱之東坡先生曾遊題詩
述龍之跡山谷先生書黃龍洞三字刻猶存

粘接紙縫法

王右心先生筆錄內一則云方外交青龍鎮隆平寺主
藏僧永光字絕照訪予觀物齋時年已八十有四訪
次因問光前代藏經接縫如一線日久不脫何也光
云古法用楮樹汁飛麪白笈末三物調和如糊以之
粘接紙縫永不脫解過如膠漆之堅先生上海人

井珠

人欲娶妻而未得謂之尋河見井已娶而料理家事謂
之檐雪填井男婚女嫁財禮奩具種々不可闕謂之
投河奔井凡納婢僕初來時曰搗盤珠言不撥自動

稍久曰算盤珠言撥之則動既久曰佛頂珠言終日
凝然雖撥亦不動此雖俗諺實切事情

一錢太守廟

一錢太守劉寵廟在紹興錢清鎮王叔能參政過廟下
賦詩曰劉寵清名舉世傳至今遺廟在江邊近來仕
路多能者也學先生揀大錢

全真教

全真紀實云金主亮貞元元年有吏員咸陽人王中孚
者倡全真教談馬丘劉和之其教盛焉章宗泰和四
年元學士作紫微觀記所載詳悉

馬孝子

馬伯傑山東鄒縣人父某拜江南行臺監察御史不以
家行傑獨與母居盜起汝穎轉畧齊魯境傑負母匿

草間母死倉卒不能具棺斂聚石莽鄆地西盜入鄆城僕伏于墓上眾欲驅而前魯以白刃僕大慟曰母在此母在此盜曰此孝子也乃舍之僕遺以衣糧既而邑剝于兵失墓所在求之二年得於榛莽中故衣尚存始克遷柩祖塋御史轉浙西憲貪留江南者八年遂冒鋒鏑間走數千里省之錢唐人咸稱爲馬孝子云

楊貞婦

天台金沙里女王靜安年十七歸同邑楊伯瑞爲樞密院新事官未幾死於兵靜安守節不嫁權貴爭求之至截髮自剄不殊

窰器

宋葉寔垣齋筆衡云陶器自舜時便有三代迄于秦漢所謂甕器是也今土中得者其質渾厚不務色澤末俗尚靡不貴金玉而貴銅磁遂有祕色窰器世言錢氏有國日越州燒進不得臣庶用故云祕色陸龜蒙詩九秋風露越窰開奪得千峯翠色來如向中霄盛沆瀣共稽中散鬪遺括乃知唐世已有非始於錢氏本朝以定州白磁器有芒不堪用遂命汝州造青窰器故河北唐鄧耀列悉有之汝窰爲魁江南則處州龍泉縣窰實頗麤厚政和間京師自置窰燒造名曰官窰中興渡江有邵成章提舉後苑號邵局襲故京

遺製置窰于修內司造青器名內窰澄泥為範極其精製油色莹徹為世所珍後郊壇下別立新窰比舊窰大不侔矣餘如烏泥窰餘枕窰續窰皆非官窰比若謂舊越窰不復見矣

墨

上古無墨竹挺點漆而書中古方以石磨汁或云是延安石液至魏晉時始有墨丸乃漆烟松煤夾和為之所以晉人多用凹心硯者欲磨墨貯潘耳自後有螺子墨亦墨丸之遺製唐高麗歲貢松煙墨用多年无松煙和麋鹿膠造成至唐末墨工多超與其子廷珪自易水渡江遷居歙州南唐賜姓李氏廷珪父子之

墨始集大成然亦尚用松煙廷珪初名廷邽故世有奚廷珪墨又有李廷珪墨或有作庭珪字者偽也墨亦不精宋熙豐間張遇供御墨用油煙入腦麝金箔謂之龍香劑元佑間潘谷墨見稱於時自後蜀中蒲大韶梁杲徐伯常及雪齋齊峯葉茂實翁彦卿等出世不乏墨惟茂實得法清黑不凝滯彦卿莫能及中統至元以來各有所傳可以倣古

唐

祖敏

奚起 籍之子

奚鼎

易水

陳朗

兗州

奚鼎

籍之弟

王君得

柴珣 並唐末五代

南唐

李超 鼎之子始居歙州

李承宴 超之子

李惟慶

耿文政

耿文壽 文政子

耿德

盛通

盛信

李廷珪 承宴之子

李文用 文用子

李仲宣 文用子

耿文道 文壽子

盛舟

宋

張遇

潘大韶 款曰善窓輕

朱知常 款曰朱知

李世英 款曰叢佳

潘衡孫秉彝

徐知常

周朝式

蒲彥輝

鏡湖方氏

劉士先 嘗造緝

葉世英 嘗造德

梁泉

胡友直

葉邦憲 嘗造德

李世英男克恭

劉文通

黃表之

富菴 得李潘心法

謝東

雪齋 款曰雪齋墨寶

樂温

郭忠厚

齊峯

俞林

雪齋

蒲彥輝

鏡湖方氏

劉士先

丘放

葉邦憲

李世英

劉文通

富菴

謝東

徐禧

葉茂實 三衢

翁麥鄉

元

潘雲谷 清江

胡文忠 長沙

林松泉 錢唐

於材仲 宜興

杜清碧 武夷

衛學古 松江

黃倫之 天台

朱萬初 豫章

丘可行 金溪

丘世英

丘南傑 皆可行子

斷琴名手

隋

趙取利

唐

雷霄

雷盛

雷珏

雷文

雷迅

郭亮 一作諫 皆蜀人

沈鐸

張鉞 皆江南人

金儒 大中進士

僧王慧大師

宋

蔡膚

朱仁濟

衛中正 慶曆中 道士

趙仁濟 興國中

馬希仁

馬希先 一作仙 崇寧中

金洌 紹興初

金公路 即金道 紹興初

陳亨道 高宗朝

嚴樽

馬大夫

梅四官人

龔光 應奉

林杲 東鄉

元

嚴古清

恭字子安樽之孫梅田之塔

施溪雲

施谷雲

施牧別

古琴名

冰清

春雷

玉振

黃鵠

秋嘯

鳴玉

瓊響

秋籟

懷古

南薰

大雅

松雪

浮磬

奔雷

存古

寒玉

百衲

響泉

冠古

韻磬

滄深

天球

混沌材

萬壑松

雪夜冰

玉澗鳴泉

石上清泉

秋塘寒玉

九霄環珮

戲語

至正丙申高郵兵累攻嘉興不克。或人撰戲語云。史師

一日下令行兵參謀掌史進言。自古行師必先祭旗。

史曰。王元帥破松江時曾祭否。答曰。不祭。史曰。王元

帥不祭我也。不祭。蓋祭濟字音同。傳以為笑。又有一

說。紅軍與苗軍戰不勝。稟主帥曰。彼中軍前有十丈

大旗。上篆字大元統兵官五字。帥曰。我此間亦效

之旗。成軍吏稟所寫何字。帥曰。八分書寫趙王令。既

而寫趙字未成。才寫得走字。傳報苗軍到走走走。二

說皆可捧腹

日家安命法 日家者流以日月五星及計羅炁字四餘氣躔度過宮
 遲留伏逆推人之生年日月時可以知休咎定壽夭
 其書曰百中經今首有安命法曰周天宿度十二宮
 安命例九十葉有術士以其例篇為一葉簡明易見
 其法但看本生日太陽所躔何度便以本生時加在
 上向下逐宮虛數如下面已盡則又於此行自上而
 下見卯位即是此度安命真捷徑也

子丑寅卯辰巳午未申酉戌亥

四	三	二	虛一	十一	十	九	八	七	六	五	四	三	女
七	六	五	虛二	十二	十一	十	九	七	六	五	四	三	斗
六	五	虛三	十三	十二	十一	十	九	八	六	五	四	三	尾
五	四	虛四	十四	十三	十二	十一	十	九	八	七	六	五	戌
五	四	三	二	角一	十一	十	九	八	七	六	五	四	三
五	四	三	二	角二	十二	十一	十	九	八	七	六	五	四
五	四	三	二	角三	十三	十二	十一	十	九	八	七	六	五
五	四	三	二	角四	十四	十三	十二	十一	十	九	八	七	六
五	四	三	二	角五	十五	十四	十三	十二	十一	十	九	八	七
五	四	三	二	角六	十六	十五	十四	十三	十二	十一	十	九	八
五	四	三	二	角七	十七	十六	十五	十四	十三	十二	十一	十	九
五	四	三	二	角八	十八	十七	十六	十五	十四	十三	十二	十一	十
五	四	三	二	角九	十九	十八	十七	十六	十五	十四	十三	十二	十一
五	四	三	二	角十	二十	十九	十八	十七	十六	十五	十四	十三	十二
五	四	三	二	角十一	二十一	二十	十九	十八	十七	十六	十五	十四	十三
五	四	三	二	角十二	二十二	二十一	二十	十九	十八	十七	十六	十五	十四
五	四	三	二	角十三	二十三	二十二	二十一	二十	十九	十八	十七	十六	十五
五	四	三	二	角十四	二十四	二十三	二十二	二十一	二十	十九	十八	十七	十六
五	四	三	二	角十五	二十五	二十四	二十三	二十二	二十一	二十	十九	十八	十七
五	四	三	二	角十六	二十六	二十五	二十四	二十三	二十二	二十一	二十	十九	十八
五	四	三	二	角十七	二十七	二十六	二十五	二十四	二十三	二十二	二十一	二十	十九
五	四	三	二	角十八	二十八	二十七	二十六	二十五	二十四	二十三	二十二	二十一	二十
五	四	三	二	角十九	二十九	二十八	二十七	二十六	二十五	二十四	二十三	二十二	二十一
五	四	三	二	角二十	三十	二十九	二十八	二十七	二十六	二十五	二十四	二十三	二十二
五	四	三	二	角二十一	三十一	三十	二十九	二十八	二十七	二十六	二十五	二十四	二十三
五	四	三	二	角二十二	三十二	三十一	三十	二十九	二十八	二十七	二十六	二十五	二十四
五	四	三	二	角二十三	三十三	三十二	三十一	三十	二十九	二十八	二十七	二十六	二十五
五	四	三	二	角二十四	三十四	三十三	三十二	三十一	三十	二十九	二十八	二十七	二十六
五	四	三	二	角二十五	三十五	三十四	三十三	三十二	三十一	三十	二十九	二十八	二十七
五	四	三	二	角二十六	三十六	三十五	三十四	三十三	三十二	三十一	三十	二十九	二十八
五	四	三	二	角二十七	三十七	三十六	三十五	三十四	三十三	三十二	三十一	三十	二十九
五	四	三	二	角二十八	三十八	三十七	三十六	三十五	三十四	三十三	三十二	三十一	三十
五	四	三	二	角二十九	三十九	三十八	三十七	三十六	三十五	三十四	三十三	三十二	三十一
五	四	三	二	角三十	四十	三十九	三十八	三十七	三十六	三十五	三十四	三十三	三十二
五	四	三	二	角三十一	四十一	四十	三十九	三十八	三十七	三十六	三十五	三十四	三十三
五	四	三	二	角三十二	四十二	四十一	四十	三十九	三十八	三十七	三十六	三十五	三十四
五	四	三	二	角三十三	四十三	四十二	四十一	四十	三十九	三十八	三十七	三十六	三十五
五	四	三	二	角三十四	四十四	四十三	四十二	四十一	四十	三十九	三十八	三十七	三十六
五	四	三	二	角三十五	四十五	四十四	四十三	四十二	四十一	四十	三十九	三十八	三十七
五	四	三	二	角三十六	四十六	四十五	四十四	四十三	四十二	四十一	四十	三十九	三十八
五	四	三	二	角三十七	四十七	四十六	四十五	四十四	四十三	四十二	四十一	四十	三十九
五	四	三	二	角三十八	四十八	四十七	四十六	四十五	四十四	四十三	四十二	四十一	四十
五	四	三	二	角三十九	四十九	四十八	四十七	四十六	四十五	四十四	四十三	四十二	四十一
五	四	三	二	角四十	五十	四十九	四十八	四十七	四十六	四十五	四十四	四十三	四十二
五	四	三	二	角四十一	五十一	五十	四十九	四十八	四十七	四十六	四十五	四十四	四十三
五	四	三	二	角四十二	五十二	五十一	五十	四十九	四十八	四十七	四十六	四十五	四十四
五	四	三	二	角四十三	五十三	五十二	五十一	五十	四十九	四十八	四十七	四十六	四十五
五	四	三	二	角四十四	五十四	五十三	五十二	五十一	五十	四十九	四十八	四十七	四十六
五	四	三	二	角四十五	五十五	五十四	五十三	五十二	五十一	五十	四十九	四十八	四十七
五	四	三	二	角四十六	五十六	五十五	五十四	五十三	五十二	五十一	五十	四十九	四十八
五	四	三	二	角四十七	五十七	五十六	五十五	五十四	五十三	五十二	五十一	五十	四十九
五	四	三	二	角四十八	五十八	五十七	五十六	五十五	五十四	五十三	五十二	五十一	五十
五	四	三	二	角四十九	五十九	五十八	五十七	五十六	五十五	五十四	五十三	五十二	五十一
五	四	三	二	角五十	六十	五十九	五十八	五十七	五十六	五十五	五十四	五十三	五十二
五	四	三	二	角五十一	六十一	六十	五十九	五十八	五十七	五十六	五十五	五十四	五十三
五	四	三	二	角五十二	六十二	六十一	六十	五十九	五十八	五十七	五十六	五十五	五十四
五	四	三	二	角五十三	六十三	六十二	六十一	六十	五十九	五十八	五十七	五十六	五十五
五	四	三	二	角五十四	六十四	六十三	六十二	六十一	六十	五十九	五十八	五十七	五十六
五	四	三	二	角五十五	六十五	六十四	六十三	六十二	六十一	六十	五十九	五十八	五十七
五	四	三	二	角五十六	六十六	六十五	六十四	六十三	六十二	六十一	六十	五十九	五十八
五	四	三	二	角五十七	六十七	六十六	六十五	六十四	六十三	六十二	六十一	六十	五十九
五	四	三	二	角五十八	六十八	六十七	六十六	六十五	六十四	六十三	六十二	六十一	六十
五	四	三	二	角五十九	六十九	六十八	六十七	六十六	六十五	六十四	六十三	六十二	六十一
五	四	三	二	角六十	七十	六十九	六十八	六十七	六十六	六十五	六十四	六十三	六十二
五	四	三	二	角六十一	七十一	七十	六十九	六十八	六十七	六十六	六十五	六十四	六十三
五	四	三	二	角六十二	七十二	七十一	七十	六十九	六十八	六十七	六十六	六十五	六十四
五	四	三	二	角六十三	七十三	七十二	七十一	七十	六十九	六十八	六十七	六十六	六十五
五	四	三	二	角六十四	七十四	七十三	七十二	七十一	七十	六十九	六十八	六十七	六十六
五	四	三	二	角六十五	七十五	七十四	七十三	七十二	七十一	七十	六十九	六十八	六十七
五	四	三	二	角六十六	七十六	七十五	七十四	七十三	七十二	七十一	七十	六十九	六十八
五	四	三	二	角六十七	七十七	七十六	七十五	七十四	七十三	七十二	七十一	七十	六十九
五	四	三	二	角六十八	七十八	七十七	七十六	七十五	七十四	七十三	七十二	七十一	七十
五	四	三	二	角六十九	七十九	七十八	七十七	七十六	七十五	七十四	七十三	七十二	七十一
五	四	三	二	角七十	八十	七十九	七十八	七十七	七十六	七十五	七十四	七十三	七十二
五	四	三	二	角七十一	八十一	八十	七十九	七十八	七十七	七十六	七十五	七十四	七十三
五	四	三	二	角七十二	八十二	八十一	八十	七十九	七十八	七十七	七十六	七十五	七十四
五	四	三	二	角七十三	八十三	八十二	八十一	八十	七十九	七十八	七十七	七十六	七十五
五	四	三	二	角七十四	八十四	八十三	八十二	八十一	八十	七十九	七十八	七十七	七十六
五	四	三	二	角七十五	八十五	八十四	八十三	八十二	八十一	八十	七十九	七十八	七十七
五	四	三	二	角七十六	八十六	八十五	八十四	八十三	八十二	八十一	八十	七十九	七十八
五	四	三	二	角七十七	八十七	八十六	八十五	八十四	八十三	八十二	八十一	八十	七十九
五	四	三	二	角七十八	八十八	八十七	八十六	八十五	八十四	八十三	八十二	八十一	八十
五	四	三	二	角七十九	八十九	八十八	八十七	八十六	八十五	八十四	八十三	八十二	八十一
五	四	三	二	角八十	九十	八十九	八十八	八十七	八十六	八十五	八十四	八十三	八十二
五	四	三	二	角八十一	九十一	九十	八十九	八十八	八十七	八十六	八十五	八十四	八十三
五	四	三	二	角八十二	九十二	九十一	九十	八十九	八十八	八十七	八十六	八十五	八十四
五	四	三	二	角八十三	九十三	九十二	九十一	九十	八十九	八十八	八十七	八十六	八十五
五	四	三	二	角八十四	九十四	九十三	九十二	九十一	九十	八十九	八十八	八十七	八十六
五	四	三	二	角八十五	九十五	九十四	九十三	九十二	九十一	九十	八十九	八十八	八十七
五	四	三	二	角八十六	九十六	九十五	九十四	九十三	九十二	九十一	九十	八十九	八十八
五	四	三	二	角八十七	九十七	九十六	九十五	九十四	九十三	九十二	九十一	九十	八十九
五	四	三	二	角八十八	九十八	九十七	九十六	九十五	九十四	九十三	九十二	九十一	九十
五	四	三	二	角八十九	九十九	九十八	九十七	九十六	九十五	九十四	九十三	九十二	九十一
五	四	三	二	角九十	一百	九十九	九十八	九十七	九十六	九十五	九十四	九十三	九十二

淮渚神

泗州塔下相傳泗州大聖鑊水母處繆也按地志云水神在臨淮縣龜山之下形若獼猴縮鼻高額青軀白首金目雪牙頸伸百尺力踰九象禹獲之鑊其頸於龜山之足淮水乃安流注海通來澳者知鑊所在古嶽瀆經云禹治水三至桐栢山獲淮渚水神曰無支祈乃命庚辰制之鑊于龜山之足淮水乃安唐永泰初楚州有澳人夜釣山下其鈎為物所掣沈水視之見大鐵鑊繞山足一獸形如青猿兀若昏醉涎沫腥穢不可近又東坡濠州塗山詩川鑊支祈水尚渾註程演曰異聞集載古嶽瀆經禹治水至桐栢山獲淮

五	六	七	八	九	先	二	三	四	五	六	七	八	九	十	十一	十二	十三	十四	十五	十六	十七	十八	十九	二十	二十一	二十二	二十三	二十四	二十五	二十六	二十七	二十八	二十九	三十																																																						
六	七	八	九	十	十一	十二	十三	十四	十五	十六	十七	十八	十九	二十	二十一	二十二	二十三	二十四	二十五	二十六	二十七	二十八	二十九	三十	三十一	三十二	三十三	三十四	三十五	三十六	三十七	三十八	三十九	四十																																																						
七	八	九	十	十一	十二	十三	十四	十五	十六	十七	十八	十九	二十	二十一	二十二	二十三	二十四	二十五	二十六	二十七	二十八	二十九	三十	三十一	三十二	三十三	三十四	三十五	三十六	三十七	三十八	三十九	四十	四十一	四十二	四十三	四十四	四十五	四十六	四十七	四十八	四十九	五十																																													
八	九	十	十一	十二	十三	十四	十五	十六	十七	十八	十九	二十	二十一	二十二	二十三	二十四	二十五	二十六	二十七	二十八	二十九	三十	三十一	三十二	三十三	三十四	三十五	三十六	三十七	三十八	三十九	四十	四十一	四十二	四十三	四十四	四十五	四十六	四十七	四十八	四十九	五十	五十一	五十二	五十三	五十四	五十五	五十六	五十七	五十八	五十九	六十																																				
九	十	十一	十二	十三	十四	十五	十六	十七	十八	十九	二十	二十一	二十二	二十三	二十四	二十五	二十六	二十七	二十八	二十九	三十	三十一	三十二	三十三	三十四	三十五	三十六	三十七	三十八	三十九	四十	四十一	四十二	四十三	四十四	四十五	四十六	四十七	四十八	四十九	五十	五十一	五十二	五十三	五十四	五十五	五十六	五十七	五十八	五十九	六十	六十一	六十二	六十三	六十四	六十五	六十六	六十七	六十八	六十九	七十																											
十	十一	十二	十三	十四	十五	十六	十七	十八	十九	二十	二十一	二十二	二十三	二十四	二十五	二十六	二十七	二十八	二十九	三十	三十一	三十二	三十三	三十四	三十五	三十六	三十七	三十八	三十九	四十	四十一	四十二	四十三	四十四	四十五	四十六	四十七	四十八	四十九	五十	五十一	五十二	五十三	五十四	五十五	五十六	五十七	五十八	五十九	六十	六十一	六十二	六十三	六十四	六十五	六十六	六十七	六十八	六十九	七十	七十一	七十二	七十三	七十四	七十五	七十六	七十七	七十八	七十九	八十																		
十一	十二	十三	十四	十五	十六	十七	十八	十九	二十	二十一	二十二	二十三	二十四	二十五	二十六	二十七	二十八	二十九	三十	三十一	三十二	三十三	三十四	三十五	三十六	三十七	三十八	三十九	四十	四十一	四十二	四十三	四十四	四十五	四十六	四十七	四十八	四十九	五十	五十一	五十二	五十三	五十四	五十五	五十六	五十七	五十八	五十九	六十	六十一	六十二	六十三	六十四	六十五	六十六	六十七	六十八	六十九	七十	七十一	七十二	七十三	七十四	七十五	七十六	七十七	七十八	七十九	八十	八十一	八十二	八十三	八十四	八十五	八十六	八十七	八十八	八十九	九十									
十二	十三	十四	十五	十六	十七	十八	十九	二十	二十一	二十二	二十三	二十四	二十五	二十六	二十七	二十八	二十九	三十	三十一	三十二	三十三	三十四	三十五	三十六	三十七	三十八	三十九	四十	四十一	四十二	四十三	四十四	四十五	四十六	四十七	四十八	四十九	五十	五十一	五十二	五十三	五十四	五十五	五十六	五十七	五十八	五十九	六十	六十一	六十二	六十三	六十四	六十五	六十六	六十七	六十八	六十九	七十	七十一	七十二	七十三	七十四	七十五	七十六	七十七	七十八	七十九	八十	八十一	八十二	八十三	八十四	八十五	八十六	八十七	八十八	八十九	九十	九十一	九十二	九十三	九十四	九十五	九十六	九十七	九十八	九十九	一百

涪水神名曰巫支祈善應對辨淮之淺深源之遠近
而神曰庚辰者鎖於龜山之足淮乃安流唐時有漢
者釣得一古鎖牽出其末有如獼猴者蓋此物也
史補曰楚州漢人於淮中釣得古鐵鎖刺史李陽大
集人力引之鎖窮有青獼猴躍出水而逝山海經水
獸好為雲雨禹鎖於軍山之下其名無支祈

寄衣

洞庭劉氏有夫葉正甫久客都門因寄衣侑以詩云情
同牛女隔天河又喜秋來得一過歲々寄郎身上服
絲々是妾手中梭剪鬢自覺和暎新線脚那能抵淚
多長短只依先去樣不知肥瘦近如何先去亦
作舊時

南村輟耕錄卷之三十

天台陶宗儀 札成

印章制度

周禮璽節鄭氏註云璽節者今之印章也按許慎說文云印執政所持信也徐鍇曰从爪手持信也衛宏曰秦以前民皆以金玉為印龍虎鈕惟其所好然則秦以來天子獨以印稱璽獨又以玉群臣莫敢用也七雄之時臣下璽始稱曰印漢制諸侯王金璽璽之言信也古者印璽通名漢舊儀云諸侯王金璽璽橐佗鈕又曰璽謂刻曰某王之璽列侯黃金印龜鈕文曰某侯之章丞相太尉與三公前後左右將軍

黃金印龜鈕。文曰章。中二千石銀印龜鈕。文曰章。千石六百石四百石至二百石以上。皆銅印。龜鈕。文曰印。建武元年。詔諸侯王金印綬。公侯金印紫綬。中二千石以上銀印青綬。千石至四百石以下。銅印黑綬。及黃綬。陳制。金章。或龜鈕。魏鈕。獸鈕。豹鈕。銀章。或龜鈕。熊鈕。羆鈕。羔鈕。麋鈕。銀印。或珪鈕。兔鈕。銅印。率環鈕。吾衍云。漢有摹印篆。其法只是方正篆。法與隸相通。後人不識古印。妄意盤屈。且以為法。大可笑也。多見古家藏得漢印字。皆方正。近平隸書。此即摹印篆也。玉球。嘯堂集古錄所載。古印正與相合。

凡屈曲盤回。唐篆始如此。今碑刻有魯公官誥尚書省印。可考其說。漢晉印章。皆用白文。大不過寸許。朝爵印文。皆鑄。蓋擇日封拜。可緩者也。軍中印文。多鑿。蓋急於行令。不可緩者也。古無押字。以印章為官職信令。故如此耳。唐用朱文。古法漸廢。至宋南渡。純無知此者。故後宋印文。皆大繆。白文印。皆用漢篆。平正方直。字不可圓。縱有斜筆。亦當取巧寫過。三字印。右一邊一字。左二邊兩字者。以兩字處與一字處相等。不可兩字中新。又不可十分相接。四字印。若前二字交界有空。後二字無空。須當空一畫別之。

字有六脚無脚故言及此不然一邊見分一邊不分
非法度也。軒齋等印古無此式唯唐相李泌有尚
居堂白文玉印或可照例終是白文。非古法不若只
從朱文。朱文印或用雜體篆不可太怪擇其近人
情免費辭說。白文印用崔子玉寫張平子碑上字
及漢器上并碑蓋印章等字字最為第一。凡姓名表
字古有法式不可用雜篆及朱文。白文印必逼於
邊不可有空。便不古。朱文印不可逼邊須當以
字中空白得中處為相去。庶免印出與邊相倚無意
思耳。字宣細四旁有出筆皆帶邊。須細於字邊若

一體印出時四邊虛紙皆昂起未免逼肥於字也非
見印多不能曉此黏邊朱文。建業文房之法。多有
人依款識字式作印此大不可。蓋漢時印法不曾如
此。三代時却又無印。學者慎此。周禮雖有璽節及職
金掌其徽惡揭而璽之之說。註曰。印其實手執之印
也。正面刻字如秦氏璽而不可印。其則字皆反矣。古
人以之表信不問字及淳朴如此。若戰國時。魏秦六
印制度未聞。淮南子人間訓曰。魯君召子貢授以大
將軍印。劉安寓言而先辭耳。道號唐人雖有不曾
有印故不可以道號作印用也。三字屋扁唐印有法

凡印文中有一二字忽有自然空缺不可映帶者聽其自空古印多如此。凡印僅有古人印式二冊一為官印一為私印具列所以實為甚詳不若嘯堂集古錄所載只具音釋也。凡名印不可妄寫或姓名相合或加印章等字或兼用印章字曰姓某印章不若只用印字最為正也。二名者可回文寫姓下若印字在右二名在左是也。單名者曰姓某之印却不回文寫名印內不得著氏字表德可加氏字宜審之。表字印只用二字此為正式。近人或并姓氏於其上曰某氏某若作姓某父古雖有此稱係他人美

已却不可入印人多好古不論其原不為俗亂可也。漢人三字印非複姓及無印字者皆非名印蓋字印不當用印字以亂名。漢張安字幼君有印曰張幼君右一字唐呂溫字化光有印曰呂化光左二字此亦三字表德式。諸印下有空處懸之最佳不可妄意伸開或加屈曲務欲填滿若寫得有理自然不覺空也。字多無空不必問此。李陽冰曰摹印之法有四功侔造化實受鬼神謂之神筆畫之外得微妙法謂之奇藝精于一規矩方圓謂之工。繇簡相參布置不紊謂之巧。趙彥衛云古印文作白文蓋用以印泥紫泥

封詔是也。今之朱印及倉教印近之矣。自有紙始用朱字，間有為白字者。通典云：北齊有木印，長一尺廣二寸五分，背上有鼻鈕，長九寸，厚一寸，廣七分。下穩起篆文，曰：督攝萬幾，惟以印籍縫。今觀合縫條印，蓋原於此。秦有八體書，三曰刻符，即古所謂繆篆。五曰摹印，蕭子良以刻符摹印合為一體。徐鉉謂符者竹而中刻之，字形半分，理應別為一體。摹印屈曲填密，則秦璽文也。子良誤合之。宣和譜四卷。楊克一圖書譜一卷。又名集古印格王厚之續齋印譜。顏叔夏古印譜二卷。姜夔集古印譜一卷。吾衍古

印文二卷。趙孟頫印史二卷。

銀工

浙西銀工之精於手藝者，有聲者屈指不多數也。朱

碧山嘉興謝君餘江平謝君和同唐俊卿松江

祖孝子

祖孝子浩然字養吾，建寧浦城人。世儒家。至元中盜葉

奉起政和。朝廷命將帥師往討，未至，盜已就縛。回軍經浦城，焚其廬舍。孝子母全氏遭掠而北，是時孝子年六歲，母子相失，獨與父居，不聞問者二十八年。至大三年，福建閩府檄為三山書院山長，將之任。或告之曰：而母在河南，而不能名其處。孝子欣然棄職，辭父為河南行。既渡江，抵河南，每舍逆旅，行道途

聞聞採南音者必就與語。度幾有所遇也。當時從軍之人猶有存者。或曰此有趙副使。故為軍校歸。自軍中得婦人全氏。非而母也耶。趙死而家替。全氏歸一蒙古氏。挈之而南。當在汝鄧間耳。孝子知母定在。驚喜。遂回汝州。抵鷓鴣路山。不遇。行八百里。至牛蹄白石。不遇。又行七百餘里。至棗陽。崔橋。又不遇。然自離汝州。行路既遠。知母所鄉。停車道傍。投宿旅舍。舉其狀以問人。頗有相酬答。可物色。或指唐別以告曰。彼有別蓋山。可尋討也。孝子夢神人顧而言。有月圓再圓之語。既寤。言猶在耳。益喜。怍自崔橋三百餘里。至別

蓋訪其母在焉。既見。相與抱持。涕泣。七月之望也。神人之言。於是有徵矣。留別蓋半月。舟具奉母南歸。當時聞其事者。自朝廷達官。以至湖海名勝。莫不歌詩以美之。多至數十百篇。往人舉朱壽昌事以為比。會稽韓莊常先生性作孝子傳行于世。

白月園文

周易癡處館講授。實至不合。遂作白日園文。飄然而去。其文曰。聽之不聞。視之不見。子以我為隱乎。用之則行。舍之則藏。吾亦從此逝矣。未得青雲路。且坐白日園。飯蔬食樂亦在中。素貧賤。不願乎外。茲承賢主人。不取通士。乃求拘儒。匪我求童蒙。取其交以道。饒以

禮擇師教子弟。蓋亦據於德。依於仁。園土而居。重門以待。當爾耳不聽。淫目不視。惡將以塞。其兌閉其聰。然而口不絕吟。手不停披。安能存其心。養其性。黃芽若乾。白髮已空。常念流地上之白水。真人且作鎖洞門之清溪道士。子其子親其親。固宜造次必於是。顛沛必於是。爾為爾我為我。安肯衰矜而辟焉。教悟而辟焉。不越文字之間。自行束脩以上。受風魔敗。為自在囚口出雌黃。用狙翁朝四暮三之術。目生虛白。披義皇天一地二之圖。有朋自遠方來。與進也與退也。使君從此中入。或止之或尼之。俾我行其庭不見其

人。而子過我門不入我室。嚳而未見。招之不來。所不與同心。指蒼天而為證。亦欲從遊耳。曰黃昏以為期。不以我為貪。知有時為養。所願諸生。人十已千。以一識百師也。過商也不及。尚得未子之中庸。參也魯回也。如愚竟傳聖人之道統。而某詩書無宗。筆墨有靈。蟬蛻汗濁之中。鳳翔塵埃之表。排雲叫閭闔。吐三千丈豪氣之沈埋。乘風端蓬萊。訐百萬億顛崖之辛苦。藩籬既割。門闥洞開。縱意所如。從吾所好。口說五千言。乘牛出函谷。顧與關門令尹游乎。腰纏十萬貫。騎鶴上揚州。皆曰閉戶先生來也。

金靈馬

九宮車晏駕棺用香楠木中分為二刻肖人形其廣狹長短僅足容身而已殮用貂皮襖皮帽其鞞繫腰盒鉢俱用白粉皮為之殉以金壺瓶二盞一碗碟匙筋各一殮訖用黃金為箍四條以束之輿車用白氈青緣納失_々為簾覆棺亦以納失_々為之前行用蒙右巫媪一人衣新衣騎馬牽馬一疋以黃金飾鞍轡籠以納失_々謂之金靈馬

髹器

黑光 九造碗碟盤盃之屬其胎骨則梓人以脆松劈成薄片於旋床上膠粘而成名曰捲素髹工買來

刀剝膠縫乾淨平正夏月無膠沉之患却煬牛皮膠和生漆微軟縫中名曰梢當去聲然後膠漆布之方加麤灰_々乃磚瓦搗屑篩過分麤中細是也膠漆調和令稀稠得所如髹工自家造賣低_々之物不用膠漆止用猪血厚糊之類而以麻勒代布所以易壞也麤灰過停今日久堅實砂皮擦磨却加中灰再加細灰並如前又停日久磚石車磨去灰漿潔淨一二日候乾燥方漆之謂之糙漆再停數月車磨糙漆絹帛挑上聲去漿跡纔用黑光黑光者用漆斤兩若干煎成膏再用漆如上一半加雞子清打勻入在內日中曬翻

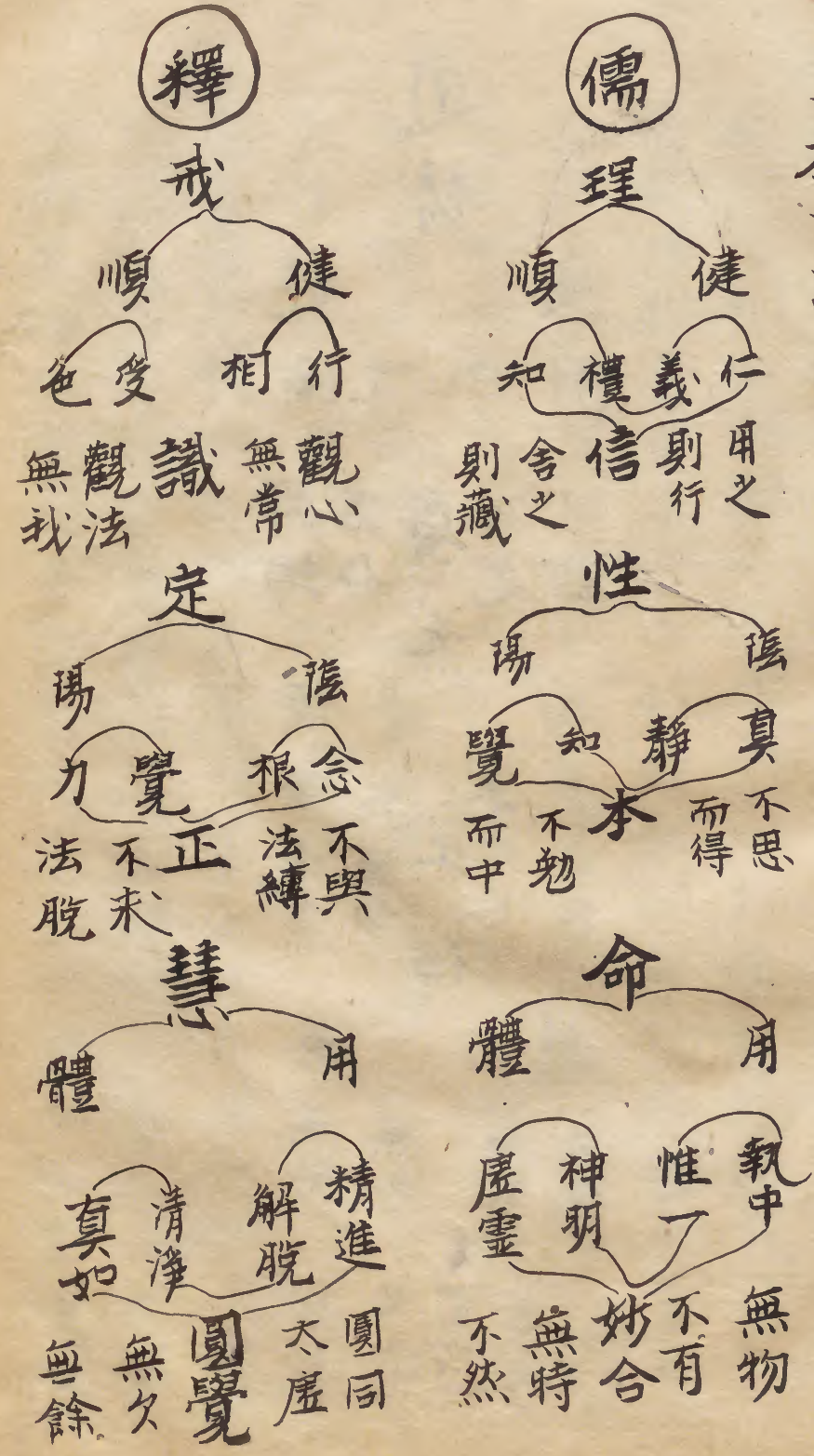
三五度如栗殼色入前項所煎漆中和勻試簡看緊
慢若緊再曬若慢加生漆多入觸藥觸藥即鐵漿沫
用隔年米醋煎此物乾為末入漆中名曰黑光用刷
蘸漆之器物上不要見刷痕停三五日待漆內外俱
乾置陰處曬之然後用楷光石磨去漆中麩雷上楷
光石雞肝石也出杭列上柏三橋埠牛頭嶺再用籬
粉次用布粉次用菜油傳却用出光粉楷方明亮
朱紅 修治布灰一一如前不用糙漆却用驛朱桐
葉色然後用銀朱以漆煎成膏子調朱如朱一兩則
膏子亦一兩生漆少許看四時天氣試簡加減為多

加生漆顏色闇春秋色居中夏四五月秋七月此三
月顏色正且紅亮

鱧水 好桐油煎沸以水試之看躁也方入黃丹臘
粉無名異煎一滾以水試如蜜之狀令冷油水各等
分杖棒攪勻却取磚灰一分石灰一分細麩一分和
勻以前項油水攪和調黏灰器物上再加細灰然後
用漆並如黑光法或用油亦可

吳孫宴服 只孫宴服者貴臣見饗於天子則服之今所賜絳衣是
也貫大珠以飾其肩背間膺首服亦如之

三教一源圖



僚咸集特治書劉公濼源北方學者首詣先聖先師
其年值閏嘗肖巖講書堯典三百有六旬有六日以
閏月定四時成歲大杼其意以為學校講說雖賤夫
皂隸執鞭墜鎗之人皆令通曉今乃稽算度數何為
肖巖由是愜快而卒至元己卯冬分憲光公檢踏
災傷以獲熟糧為急陸宅之講者刑罰薄稅欵一章
公變色而作至正辛巳知府楊侯鏡意浚河以興利
除害為已任特憲余某謁學宮王巖講禹別九列
隨山濬川結意皆歸美於知府憲余不悅而罷丁酉
歲張士誠據有姑蘇日遣蘇守周仁來王可權講易

秦封蓋君子道長小人道消之義周以為譏訕累及
諸職事皆停月黨惟錢先生伯全父作訓導時行刑
官至講欵哉欵哉惟刑之恤哉講畢稱賞不已前數
君子亦可為後人戒也

松江之變

王與敬字可權淮西安豐人由浙省典史克宣使後於
董博霄部下立功擢松江府判未任轉省都鎮撫陞
元帥至正丙申二月朔偽誠王張士誠紅軍破平江
特與敬共敗徑趨嘉興又與苗軍參政楊完者不悅
乃投松江名曰守禦實欲戀倡婦董賽兒故也達嘗
花赤八都帖木兒知府崔思誠皆無制變之術激成

其禍蓋其至也不郊迎之已自不悅越二日浙省又命元帥帖古列思等提兵而來鎮守城池二帥抗衡不相上下帖點兩倉脚夫散口糧給器械發號施令蓋意在逐與敬行十八日帖宴軍民官無一人至者至夜與敬下萬戶戴列孫等率引軍卒自西門放火鼓譟而叛官僚潰散寺觀民房悉化焦土檢刮金銀財物塞滿舟船自與敬以下人口輜重皆出西門二十四日完者下元帥蕭亮身成等率苗軍突至兵不與敵遂北出通波塘而去投降士誠子女王昂悉為苗軍所有民亦持挺相逐列孫孔鎮撫等死者過半

苗軍恣肆檢刮截人耳鼻城中女婦多為淫汙房舍間有存者皆為焚燬靡有孑遺居民兩遭鋒鏑死者填街塞巷水為不流四月初十日士誠下元帥史文炳一部兵馬自湖漚入古浦塘舳舻相銜旗幟蔽日苗軍一矢不交竟潰散而去

南村野史曰天下本無事庸人自擾之卓哉斯言也初王與敬之戾止苟得一守土官能以智慮處之則不致若是况松江尚侈靡習淫風者久矣余嘗扼腕而歎必有後日之患終為一賤倡禍及數萬家非小變也與敬負逆賊之名遺臭萬年戴氏逞匹夫之勇

果典坐

卒喪其生皆自取之也悲夫

嘉興天寧寺有老僧曰果典坐平生不蓄積得錢輒買酒飲長先念空海每歲遺衣段至正癸巳正月一日無疾而卒年一百二歲

詩識

潮逢谷水難興浪月到雲間便不明松江古有此語谷水雲間皆松江別名也近代來作官者始則赫然有聲終則闖草貪濫始約廉潔者鮮兩句竟成詩識

書畫樓

松江自來無大火災至正丙戌閏十月廿九日夜普照寺西業製帽民姚不謹于火延燎三千餘家重門邃館靈宮梵宇悉為煨燼而夏愛間氏收藏古法書名

畫樓端然獨存豈有神物護之也耶抑亦數耶

物必遇主

松江普照寺門首刀鐔明忽見街上有小片荷葉舒卷不已一人拾置懷中去胡叩之曰汝得何物但欲見之以決所疑及出示乃至元鈔三十文又同郡夏氏僕嘗見小花蛇盤旋道左行人捉藏諸袖生頗訝問其所以則至元鈔貳拾文右二事純相類吁三十文二十文直微末耳尚必待主今之積金蓄穀倍息計贏孳孳以利為念者於此寧不可鑒哉

鎔金銀法

嘉興斜塘楊匪髻工鎔去聲金鎔銀法凡器用竹物先用黑漆為地以針刻畫或山水樹石或花竹翎毛或亭

臺屋宇或人物故事一一完整然後用新羅漆若鎔金則調雌黃若鎔銀則調韶粉日曬後角挑之較所刻縫罅以金薄或銀薄依銀匠所用紙糊籠罩置金銀簿在內遂旋細切取鋪已施漆上新綿楷拭牢實但著漆者自然黏住其餘金銀都在綿上於熨斗中燒灰其鍋內鎔銀渾不走失

磨堯堅箴

磨堯韃已見第九卷昔李侍郎教立嘗揭磨堯堅三字於座隅磨堯堅者古之慎言人也其善於自防者哉金華宋濂為箴曰磨堯堅慎勿言口為禍門昔人之云磨堯堅人各有心山高海深磨堯堅高不知極

深不知測磨堯堅言出諸口禍隨其後磨堯堅鐘鼓之聲因叩而鳴磨堯堅不叩而鳴必駭眾聽磨堯堅惟口之則守之以默是曰玄德磨堯堅磨堯堅慎勿言

三笑圖

楊鐵崖云坡翁跋石恪所畫以為三人皆大笑至衣服冠屨皆有笑態其後之童子亦罔知而大笑永叔書室圖三笑于壁想見石恪所作與此無異然坡翁所跋三笑不言為誰山谷特實以遠公陶陸事陳賢良舜俞廬山記亦謂舉世信之有趙彥通者作廬岳獨笑一篇謂遠公不與脩靜同時據攻媿亦言脩靜元

嘉末始來廬山時遠公亡已三十餘年淵明亡亦二十餘年其不同時信哉後世傳訛往々如此使坡翁見之亦當絕倒也

官制字記

按古官制取義皆有所主非徒名也後世或訛其音者有矣音雖訛而義則不訛也如僕射秦官僕主也古者重武事每官必有主射以督課之射音神夜反閔中人訛為寅詐反韻書不取其義於神夜反中却收在寅射反下尚書亦秦官秦世少府遺吏四人在殿中主發書故謂之尚書尚猶主也如尚方尚食尚醫尚衣尚冠尚浴尚席之尚並音特亮反後世乃以尚

書之尚訛為辰羊反陸德名亦音平聲韻書遂兩收之洗馬前漢志太子太傅少傅屬官有先馬張晏曰先馬員十六人秩比謁者如淳曰前驅也國語載句踐親為夫差先馬先々之也從先見反今韻書作蘇典反字作沒愚意此類並當從其正義不當從其訛音今人但見讀僕射之射作神夜反尚書之尚作時亮反洗馬之洗作先見反便非哂之不究其義故也此類甚多今姑舉其顯者

巾幘釋

巾幘釋名巾謹也當自謹於四教儀禮二十成人士冠如庶人巾說文髮有巾曰幘今即巾也又方言覆髻

謂之幘。漢書卑賤執事不冠者所服。或謂之承露。按儀禮士冠庶人巾。則古者士以上有冠。無巾幘。惟庶人戴之。秦謂民為黔首。漢為僕隸。為蒼頭。漢書謂卑賤者所服。此其證也。後世上下通用之。謂之燕巾。秦也。獨折曰。漢元帝額有壯髮。不欲人見。故加巾幘。以包之也。然則巾自巾。幘自幘。不獨卑賤者所服。雖尊者亦服之矣。至王莽冠內加巾。故詩人云。王莽禿幘施屋。又光武岸幘見馬援。又按魏志注。不相以天下凶荒。資財乏匱。擬皮弁裁縑帛為幘。或作幅。合字簡易。隨時之議。以色別其貴賤。本施軍飾。非為國容。韻

書并缺。四隅謂之恰。前時軍人弓手所戴小白帽是也。一日按頭使

下。故曰恰。增韻。裨蒼皆曰帽也。晉輿服志。哀帝立秋。御讀令改用素白帽。漢末王公名士。多委王服。以幅巾為雅。魏武始制帽。成帝制使尚書八坐丞郎門下。二者侍官乘車白帽。低幘出入掖門。又二宮直官著烏紗帽。往士人宴居。皆著帽。案帽雖冠弁遺制。去古益遠。用巾幘為近之。一說。秦加武將首飾。為絳帕。後稍作額題。漢興。續其額。却標音羅之施。巾連題。却覆之。即喪幘也。名之曰幘。至孝文帝。乃高額題。續之以耳。崇其中為屋合。後施巾上下。文者長耳。武者短

耳古者冠制皆硬殼自額上至於頂如今禮冠者然
後世乃作小冠屨以束髮冠下施幘冠幘之上又總
施巾皆效漢元帝所服之制也夫歷代損益隨其所
宜苟不害於義從俗可也孔子居宋衣緋袂居魯冠
章甫亦從俗也

屨

鳥

屨

屨

屨

屨

屨

屨

屨

屨

屨

屨

屨

屨

屨

屨

屨

屨

屨

屨

屨

屨

字也陸佃云鳥通為鳥屨之鳥古
欲如鵲故借為鳥字所以為行戒也然借鵲為鳥作
思積反者蓋鳥屨也古今注以木置屨下乾腊不畏
沈濕故曰鳥以是知鳥屨之下必再用木矣
士喪禮身葛屨冬皮屨人註又謂九屨青約總
純准素疇白屨緇約總純爵弁纁屨黑約總純是

也約說文纏繩約也玉藻注屨頸飾也

韻會狀如刀衣冕在屨頭

言拘者取目拘持使低目不暇顧視一曰總屨人注

用縗一寸屈為之頭若屨頭以受穿屮

縫中紉也條也純屨人注緣也言總必有約總純矣

九約總純皆一色又按屨人注屨有三等赤鳥白鳥

黑鳥也赤鳥為上冕服之鳥詩曰王錫鞶侯玄衮赤

鳥則諸侯與王同矣所謂玄鳥青鳥王后祭服之鳥

也九屨之飾如繡次也黃屨白飾白屨黑飾黑屨青

飾天子諸侯吉事皆寫其餘服冕著鳥耳士爵弁纁

屨黑約總純尊祭服之屨飾從縗也至若屨者說文

足所依也從尸從文從舟象屨形毛氏曰舟能載物

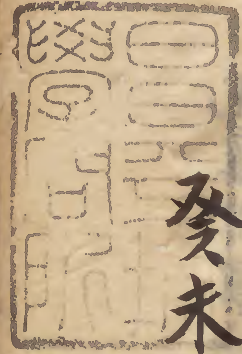
履能載人又草曰屨芳末麻曰屨凡布皆可皮曰履
按履無別制說文屨履也從履省婁聲又鞮也徐曰
鞮革履也息韻會履也古今注以木置履下乾腊不
畏泥濕故曰息以是知屨息履之異名也但有禪下
複下用木之異耳古人鳥屨履至階必脫唯著鞮而
入禮戶外有二屨是脫屨而入者也漢賜劍履上殿
是不賜則不敢著履上殿明矣諫不行則納履而去
納結也言納履則在外明矣是脫履而入者也王喬
入朝雙鳥化鳧先至是脫鳥而入者也古者堂上皆
有席所以著鞮為宜况鞮又從韋乎又按郎飲酒云

說履揖讓如初升堂疏云凡堂上揖行禮不脫履坐
則脫履理固然也由是觀之凡宗廟堂室之間行禮
亦必不脫履矣夫降而脫履然後升坐禮也其後賓
與主人酬酢之時皆在兩階之間又須降而著履復
升于階酬酢之禮畢又降而脫履復升于坐也古人
禮繁如此今何略也

書史會要輯耕錄說郭陶九成所編也
我家嘗擁牙籤于書史方要有年矣
其後繕寫輯耕錄全部三十卷諸
家塾今茲以皇明版本每校讎之途
朱於人名地名年号并句讀處不日
而終篇雖就它日風葉可并掃歎

癸未孟夏朔退自公而書

雁山道春安



書史會要輯耕錄

