

遼史

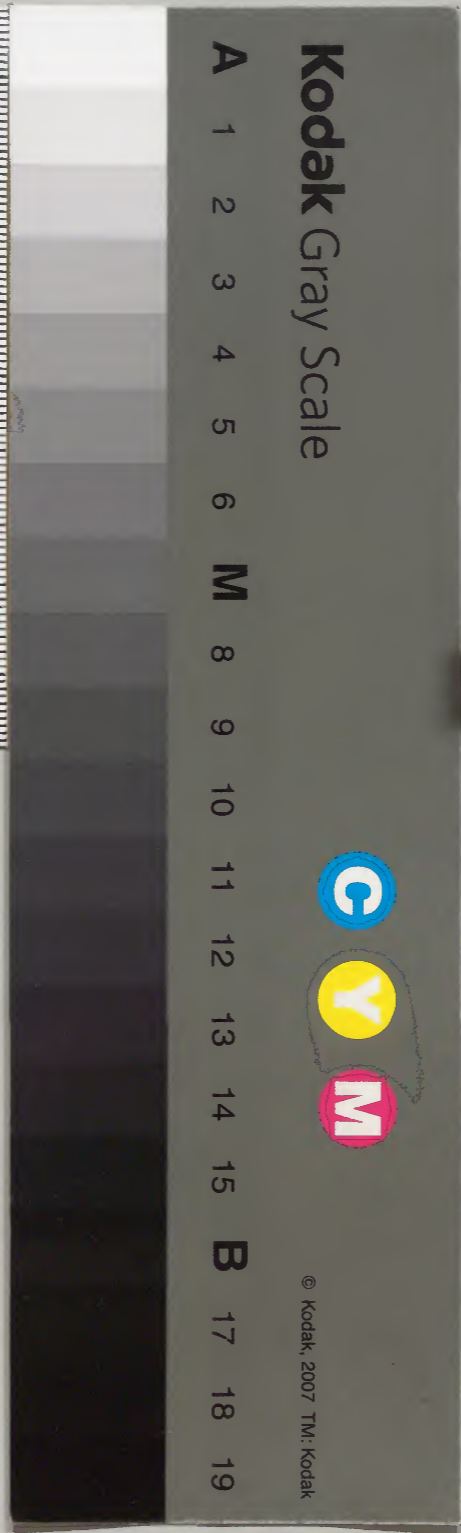
志十三之十七上



漢書門			
類	號	函	架
二	六	三	一
二	三	三	八

內閣文庫			
漢	書	類	號
二	一	六	二
三	〇	函	架
三	〇	函	架

內閣文庫			
番號	漢	2162	
冊數	8 ( 4 )		
函號	320	41	



糊などで貼り付けられている部分がめくれない箇所あり  
綴じ部(喉部分)の文字など開きが不鮮明な箇所あり



志第十二

淺草文庫

遼史四十二

元開府儀同三司上柱國前中書右丞相監修國史

都總裁臣脫脫修

曆象志中

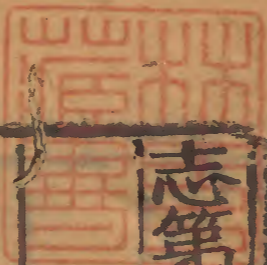
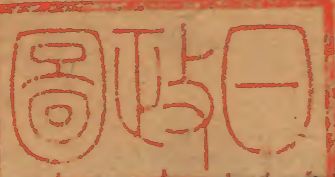
閏考

月度不足是牛朔虛天行有餘是為氣盈盈虛相懸歲月  
乃牒積辟而差寒暑互易百穀不成庶政不明聖人驗以  
正而歲正歲月既正頒令考績無有不時國史正歲年以

叙事莫重於此遼始徵曆梁唐入晉之後奄有帝制乙未

嘉德八年刊

卷之二十一





大明曆法再變穆宗應曆六年周用顯德欽天曆十年宋  
 用建隆應天曆景宗乾亨四年宋用乾元曆聖宗統和十  
 九年宋用儀天曆太平元年宋用崇天曆道宗清寧十年  
 宋用明天曆大康元年宋用奉元曆大安七年宋用觀天  
 曆天祚皇帝乾統六年宋用紀元曆五代曆三變宋凡八  
 變遼終始再變曆法不齊故定朔置閏時有不同覽者惑  
 焉作閏考

嘉靖八年刊	三年	天顯	缺閏	本宗	年	天贊	年	五冊	神	太祖	五閏	首缺	年
													正
													二
													三
													四
													五
													六
													七
													八
													九
													十
													十一
													十二
													十三



嘉靖八年刊

年五

三年

應曆 缺曆 穆宗

年九同大

年七 缺曆

年二同會

年一十

年九

年六

唐大任儼開

晉大任儼開

唐儼開

七十高 大儼開  
月作麗任

大任儼開

唐大任儼開

大任儼開



皇朝通志卷之...

年九 年六 年四 年九

宋 大任 儼 閏

宋 閏

宋 閏

宋 閏

年六 年三十 年一十 年八

宋 大任 儼 閏

大任 儼 閏

宋 大任 儼 閏

皇朝通志卷之...



年七十 年四十 年一十 年九

年六 年三和統 年四 年二 年乾

閏 儼 大 任 宋 高麗 誤當 年九

宋 閏

一 儼 大 任 宋

閏 儼 大 任

閏 大 任 宋

宋 閏

宋 閏 高麗

宋 閏



嘉靖八年刊

開泰元年 四年 七年 九年

閏 儀

宋 閏

宋 閏

宋 閏

宋 閏 異

十年 二十二年 五十二年 八十二年

宋 閏

宋 閏

閏 大任 宋

閏 宋 閏 儀 異 大任











大年四年

九年

六年

三年  
宋景  
年正月  
異

大年元年

八年

五年

三年  
咸

閏  
嚴  
大任  
宋

宋閏

閏  
嚴  
大任  
宋  
高麗

閏  
嚴

宋閏

閏  
嚴  
大任  
宋

閏  
嚴  
宋

閏  
嚴  
宋



嘉靖八年刊

卷三十三

年十

年七

年五

年二統

年五

年三昌壽

年十

年七

...

...

...

宋閏

...

...

...

...

...

...

...

...

...

...

...

...

...

...

...

宋大任儼閏

大任儼閏

...

...

...

...

...

...

...

...

...

...

...

宋閏

...

...

...

...

...

...

...

...

...

宋閏

宋大任儼閏

...

...

...

...

...

...

...



年四

宋 儼 年

年元大保

年八

年六

年三慶天

宋 儼 年

宋 閏

宋 儼 年

宋 儼 年







必食朔或四年一閏用乙未曆漢周多同用大明曆則間  
 與宋異國史叙事甲子不殊閏朔多異以此故也耶律儼  
 紀以大明法追正乙未月朔又與陳大任紀時或牴牾稽  
 古君子徃徃惑之用五代職方考志契丹州軍例作朔考  
 法殊曰異傳訛曰誤遼史不書國儼大任偏見並見各名  
 地史以國冠朔並見注于后

年

孟月朔

仲月朔

季月朔

天相

丁未 耶律儼

梁丁丑

元年

二年

乙亥 儼

梁壬申



通志十四

四年

梁壬辰

戊子儼

戊戌儼

五年

梁甲申

壬午儼

梁辛巳

六年

丙戌儼

七年

甲戌儼

八年

甲子儼

甲辰儼

癸酉儼

九年

辛丑儼

巳巳儼

甲戌儼

壬寅儼

庚午儼

甲辰儼

壬申儼

庚子儼

戊辰儼

嘉靖八年

卷之十四

三



十年

戊戌儼

丁卯儼

丙申儼

甲子儼

壬辰儼

十年

庚申儼

戊子儼

丙辰儼

乙酉儼

神冊元年

甲寅儼

癸未儼

癸未儼

壬子儼

壬戌儼

二年

辛亥儼

己卯儼

戊申儼

丁丑儼

乙亥儼

癸卯儼

壬申儼

辛丑儼

庚午儼

戊戌儼

丙寅儼

乙未儼

庚辰儼

戊寅儼

甲辰儼

癸酉儼

庚戌儼

戊寅儼

甲戌

甲戌

庚子

己亥儼

丁卯儼

乙未儼

四年

皇清八年刊

卷之十四

五



閏六月庚申

儼大任

五年

甲子儼

癸巳儼

庚寅儼

己未儼

戊子儼

丁卯儼

甲申儼

癸丑儼大任

壬戌儼誤當作壬辰

己未儼誤當作乙未誤

戊午儼誤當作戊子

戊午儼

丙戌儼誤當作丙辰

壬午儼

癸亥儼誤當作癸巳

辛亥儼誤當作辛酉

己丑儼大任

丁亥儼誤當作丁巳

己卯儼大任

六年

大贊

元年

二年

辛未

儼

大任

唐己巳

庚午

儼

三年

丙寅

儼

乙未

儼

丙申

儼

四年

唐癸亥

儼

嘉清八年

五

五



天顯元年

丁亥大任

唐乙酉

唐癸丑

唐壬午

唐壬子

二年

巳卯唐儼

戊申儼

丁丑儼

丁未唐儼

丙子儼

乙巳儼

甲戌儼

三年  
閏八月癸卯

甲辰儼

癸酉儼

癸酉儼

壬寅儼

壬申儼

壬寅儼

四年

庚子儼

巳巳唐儼

戊戌儼

戊辰儼

丁丑儼

丁卯大任

丙申儼

丙寅儼

丙申儼

丙寅儼

乙未儼

乙丑儼

甲午儼

甲子儼

癸巳儼

壬戌儼

壬辰儼

辛酉儼

辛卯儼

庚申唐儼

庚寅儼

庚申儼

巳丑儼

巳未儼

巳丑儼

戊午儼

丁巳儼

丙戌儼

丙辰儼

乙酉儼

乙卯儼

甲申唐儼

甲寅儼

六年  
儼唐

閏五月戊子

天顯八年刊

天顯二年

六



七年

癸未儼  
癸丑儼  
癸未儼

辛巳儼  
壬午儼  
壬子儼

辛巳儼 大任  
庚戌儼  
庚辰儼

巳酉儼  
巳卯儼  
戊申儼

戊寅儼  
丁未儼  
丁丑儼

丁未儼  
丙子儼  
丙午儼

乙亥儼  
癸酉儼  
癸卯儼 大任 巳 異

甲辰儼  
辛未儼  
辛丑儼

壬申儼  
庚子儼  
庚午儼

庚午儼  
巳巳儼  
戊戌儼

巳亥儼  
丁酉儼  
丁卯儼

丙申儼  
丙寅儼  
乙未儼

乙丑儼  
甲午儼 大任  
甲子儼

癸巳儼  
壬辰儼  
癸巳儼

壬戌儼  
庚申儼  
庚寅儼 大任

辛卯儼  
巳丑儼  
庚寅儼

巳未儼  
丁巳儼  
丁亥儼

丙辰儼  
丙戌儼  
乙酉儼

甲寅儼 大任 乙卯  
甲申儼  
甲寅儼

癸未儼  
壬子儼  
壬午儼

辛亥儼  
辛巳儼  
庚戌儼

庚辰儼  
庚戌儼  
巳卯儼

十年

閏十一月丙辰

儼唐 大任

十年

十年

嘉靖八年

卷之二十四

六



會同

元年

二年

閏七月  
大任晉

三年

四年

五年

六年

閏三月甲申

通志一四

戊申晉同大任西吳

戊寅大任

丙午儼

甲戌儼

癸卯儼

壬申儼

庚子儼

戊戌儼

丁卯儼

丙申儼

甲子儼

癸巳儼

戊寅儼

丁未儼

乙亥儼

甲辰儼

癸酉儼

壬寅儼

巳亥儼

戊辰儼

丁酉儼

丙寅儼

甲午儼

壬戌儼

戊申儼

丙子儼大任

乙巳儼

甲戌儼

癸卯儼

辛未儼

巳巳儼

丁酉儼

乙未儼

癸亥儼

壬辰儼

辛酉儼

庚寅儼

戊午儼

丙戌儼

乙卯儼

癸丑儼大任

壬午儼

庚戌儼

巳卯儼大任

下未儼

丙子儼

乙巳儼

通志一四







四年

戊戌儼大任

乙丑儼大任

漢甲子

癸亥儼大任

五年

壬戌儼大任

辛卯儼大任

九月改元應曆

辛酉儼大任

丙辰儼大任

庚申儼大任

穆宗

戊午儼大任

周丁巳

應曆

丙戌儼大任

丙辰儼大任

周乙酉

二年

甲申儼大任

癸丑儼大任

癸未儼大任

三年

壬午儼大任

辛亥儼大任

庚申儼大任

周丙子

丙午儼大任

四年

辛未儼大任

庚子儼大任

五年

閏九月儼大任

乙未儼大任

乙丑儼大任



六年

巳未儼大任

七年

戊午儼大任

丙辰儼大任

八年

周辛巳

周壬午

閏七月庚戌  
儼大任

九年

乙巳儼大任

乙亥儼大任

甲戌儼大任

十年

宋辛丑

宋立未

宋庚子

宋庚午

宋巳亥

宋巳巳

巳亥儼

戊辰儼大任

宋戊戌

宋丁亥

宋丁酉

宋丙寅

宋丙申

宋乙丑

宋乙未

癸巳儼大任

宋癸亥

宋癸巳

宋壬戌

宋壬辰

宋壬戌

宋辛卯

宋辛酉

宋庚寅

閏三月甲子

宋大任

十一年

皇祐八年

卷之十四



十二年

宋庚申

巳丑宋

大任

宋戊午

宋戊子

丁巳宋

大任

宋丁亥

宋丙辰

宋丙戌

宋丙辰

宋乙酉

宋乙卯

宋乙酉

宋甲寅

宋甲申

癸丑宋

十三年

宋壬午

宋壬子

宋辛巳

宋閏十一月己酉

辛亥宋

大任

宋庚辰

庚戌宋

大任

宋巳卯

宋巳酉

宋巳卯

戊寅宋

大任

宋戊申

宋丁丑

十四年

宋丁未

宋丙子

丙午宋

大任

宋甲戌

宋甲辰

宋甲戌

宋癸卯

宋癸酉

宋癸卯

十五年

宋癸酉

壬寅宋

大任

宋壬申

宋辛丑

宋辛未

宋庚子

宋巳巳

宋戊戌

宋戊辰

宋丁酉

宋丁卯

宋丁酉

丁卯宋

大任

宋丙申

宋丙寅

十六年

宋丙申

宋乙丑

宋甲午

閏八月壬戌

宋甲子

宋癸巳

宋壬辰

宋大任

宋辛酉

宋辛卯

宋辛酉

庚寅宋

大任

宋庚申

宋庚寅

宋巳未

宋巳丑

宋戊午

宋戊子

宋丁巳

丙戌宋

大任

十七年

宋丙辰

宋乙酉

宋乙卯



十八年

乙酉宋 大任

癸丑宋 大任

宋壬午

辛亥宋 大任 大任 大任 大任

巳卯宋 大任

戊申宋 大任

宋丙午

宋乙亥

宋癸卯

宋辛未

宋庚子

宋巳巳

宋甲寅

宋癸未

宋壬子

宋庚辰

巳酉宋 大任 大任 大任

宋丁丑

宋丙子

甲辰宋 大任

宋壬申

宋辛丑

宋庚午

宋巳亥

甲申宋 大任 大任

宋癸丑

宋辛巳

宋巳酉

宋戊寅

丙子宋 大任

宋乙巳

宋甲戌

宋壬寅

宋庚午

宋巳亥

宋巳巳

宋宗

保寧

二年

宋開五月丁未

十九年

三年

宋戊戌

宋丙寅

宋甲午

宋癸亥

宋壬辰

庚寅宋 大任

宋戊午

丁亥宋 大任

宋丙辰

宋甲申

宋壬子

宋辛巳

宋丁卯

宋乙未

甲子宋 大任

宋癸巳

宋壬戌

宋巳未

宋戊子

宋丁巳

宋丙戌

宋癸丑

宋壬午

辛亥宋 大任

宋丙申

宋乙丑

宋甲午

癸亥宋 大任

庚申宋 大任

宋戊子

宋丁巳

宋丙戌

乙卯宋 大任

宋癸未

宋壬子

宋辛巳

宣統八年刊



六年

宋閏十月己巳

宋庚戌

宋庚辰

宋庚戌

宋己卯

宋戊申

宋戊寅

丁未雜

宋丙子

宋丙午

乙亥雜

宋乙亥

宋甲辰

甲戌雜

宋甲辰

宋癸酉

宋癸卯

宋壬申

宋壬寅

宋辛未

宋庚子

宋庚午

宋己亥

宋己巳

宋己亥

宋戊辰

宋戊戌

宋戊辰

宋丁卯

宋丁酉

宋丙申

宋乙未

宋乙丑

甲子雜

宋癸亥

宋癸巳

宋癸亥

九年

宋閏七月庚寅

宋壬戌

宋辛酉

宋辛卯

庚申雜

宋己未

宋己丑

宋戊午

丁亥雜

宋丁巳

宋丙戌

宋丙辰

宋乙酉

宋乙卯

宋乙酉

宋甲寅

宋甲申

癸丑雜

宋癸未

癸丑雜

宋癸未

宋壬子

宋辛巳

宋辛亥

宋庚辰

宋己酉

己卯雜

宋己酉

宋戊寅

宋戊申

宋丁丑

宋丁未

宋丁丑

宋丙午

乾亨

元年

嘉靖八年丙

卷三十一

十四



宋閏二月甲辰

丙子

大任

宋乙巳

宋甲戌

二年

宋甲戌

宋癸卯

宋癸酉

辛未

大任

庚子

大任

庚午

大任

三年

宋庚子

宋巳巳

宋戊辰

宋丁酉

宋丙申

宋乙丑

宋乙未

宋乙丑

宋乙未

宋甲子

宋甲午

宋庚申

宋壬戌

宋巳丑

宋巳丑

四年

宋閏二月戊子

己未

大任

宋巳丑

戊午

大任

五年

戊午

大任

丙辰

乙酉

大任

丙戌

大任

甲申

癸丑

大任

甲寅

大任

壬子

壬午

大任

癸未

大任

壬子

辛亥

大任

壬子

大任

壬午

庚辰

大任

辛巳

大任

庚戌

戊申

大任

巳酉

大任

戊寅

甲戌

大任

丁丑

大任

丁未

乙巳

大任

丙午

大任

丙子

甲戌

大任

乙亥

大任

乙巳

壬寅

大任

甲辰

大任

癸酉

庚子

大任

宋閏九月壬午

辛丑

辛未

庚子

嘉靖八年刑

卷之四

一三



四年

庚午宋徽

巳亥宋徽  
大任

宋戊辰

丙申宋徽

甲子宋徽

癸巳宋徽

壬戌

宋庚寅

巳未宋徽

丁亥

乙酉

宋甲寅

癸未宋徽

辛亥宋徽

宋巳卯

宋巳酉

宋戊寅

丙午宋徽

宋甲戌

宋癸卯

宋壬申

宋庚午

宋戊戌

宋丙寅

巳亥宋徽

戊辰宋徽

丁酉宋徽

乙丑宋徽

甲午宋徽

壬戌宋徽

宋辛卯

宋庚申

戊子宋徽

丁巳宋徽

乙卯

甲申宋徽

壬子宋徽

庚辰宋徽

宋巳酉

宋戊寅

丁未宋徽

宋乙亥

宋癸卯

宋壬申

宋辛丑

宋巳亥

宋丁卯

宋丙申

巳巳宋徽

戊戌宋徽

丙寅宋徽

丁酉宋徽

癸亥宋徽

壬辰宋徽

宋辛酉

宋庚寅

戊午宋徽

丙辰宋徽

乙酉宋徽

甲寅宋徽

壬午宋徽

庚戌

宋巳卯

宋戊申

宋丙子

宋甲辰

宋癸酉

宋壬寅

庚子宋徽

宋巳巳

宋丁酉

宋丙寅

閏五月丙戌  
宋大任

六年

七年

八年

九年

閏二月辛未  
宋徽

嘉靖八年刊

卷之四



十年

宋丙申

宋甲子

宋壬辰

庚申嚴誤

宋庚寅

宋巳未

宋丁亥

乙丑嚴

甲午嚴

宋壬戌

宋辛卯

宋巳未

宋戊子

宋丙辰

宋乙未

宋癸亥

宋壬辰

宋庚申

宋巳丑

宋戊午

宋丙戌

宋甲申

宋癸丑

辛巳嚴

宋庚戌

戊寅嚴

宋閏十月甲申

甲申嚴誤

癸丑嚴

宋壬午

辛亥嚴

宋巳卯

乙卯

甲寅嚴

大任

大任

宋甲寅

宋癸未

宋壬子

庚辰嚴

戊申嚴

宋甲申

宋癸丑

辛巳嚴

宋庚戌

戊寅嚴

十三年

宋戊申

宋丙子

巳巳嚴

宋甲戌

宋壬寅

宋辛未

宋巳亥

宋戊戌

宋丙寅

乙未嚴

宋癸亥

壬辰嚴

丁丑嚴

宋丙午

宋乙亥

宋癸卯

宋壬申

宋辛丑

宋巳亥

宋丁卯

丙申嚴

甲子嚴

宋癸巳

壬戌嚴

大任

大任

直四麗

大任

大任

大任

大任

大任

大任

大任

大任

大任

宋丁未

丙子嚴

宋甲辰

宋癸酉

宋辛丑

宋庚午

宋戊辰

宋丁酉

乙丑嚴

宋癸巳

宋癸亥

宋壬辰

大任

大任

大任

大任

大任

大任

大任

大任

大任

大任

大任

閏七月己巳  
侵大任宋

十四年

十五年

嘉靖八年刊

卷之十一

十一



十六年

宋辛酉

宋庚寅

宋庚申

宋巳丑

宋戊子

戊子穰

丁巳穰

丁亥穰

丁巳穰

宋丙戌

宋丙辰

丙戌穰

宋閏三月甲申

乙卯穰

宋乙酉

宋甲寅

宋癸丑

宋壬午

宋壬子

十七年

宋辛丑

宋辛亥

庚辰穰

宋庚戌

宋庚辰

宋庚戌

宋巳卯

宋巳酉

宋戊寅

宋戊申

宋丁丑

宋丙午

十八年

宋丙子

宋乙巳

乙亥穰

宋甲辰

甲戌穰

宋甲辰

宋甲戌

宋癸卯

宋壬申

十九年

宋壬寅

宋壬申

宋辛丑

宋閏十二月戊辰

庚午穰

宋庚子

巳巳穰

宋巳亥

宋戊辰

宋戊戌

宋丁酉

宋丁卯

宋丁酉

丙寅穰

宋丙申

宋乙丑

甲午穰

甲子穰

癸巳穰

癸亥穰

宋壬辰

宋壬戌

宋辛卯

宋辛酉

宋辛卯

二十年

宋庚申

庚寅穰

宋巳未

宋巳丑

宋戊午

宋戊子

丁巳穰

丁亥穰

宋丙辰

宋閏八月甲申



二十二年  
門九月壬子  
儼采大任

宋丙戌  
乙卯  
宋乙酉

宋甲寅  
宋甲申  
宋甲寅

宋癸未  
宋癸丑  
宋壬午

宋庚戌  
宋辛亥  
庚辰  
宋巳酉

宋戊寅  
宋巳卯  
宋巳酉

宋丁未  
宋丁丑  
宋丁丑

宋丙子  
宋乙巳  
宋乙亥

宋甲辰  
宋甲戌  
宋癸卯

宋壬申  
宋甲寅  
宋辛未

辛丑  
宋辛未  
宋庚子

宋己亥  
宋戊辰  
宋戊戌

宋丁卯  
宋丙申  
宋乙未

宋乙丑  
宋甲午  
宋甲子

宋甲午  
宋甲子  
宋癸巳

宋癸亥  
宋壬辰  
宋壬戌

辛卯  
庚申  
宋庚寅

宋己未  
宋巳丑  
宋戊午

戊子  
宋戊午  
宋丁亥

宋丁巳  
宋丁亥  
宋丙辰

丙戌  
宋  
宋乙卯  
宋甲申

甲申  
嚴誤  
宋大任  
宋癸未  
宋壬子

宋壬午  
壬子  
宋  
宋辛巳

宋閏五月丙寅

二十五年

二十六年

二十七年

嘉靖八年



宋開禧二年辛亥

宋嚴大任

宋辛巳

宋庚辰

二年

宋庚戌

宋丁未

宋丙子

宋戊寅

宋丙子

宋乙巳

三年

宋甲辰

宋壬寅

宋癸卯

宋庚子

宋庚午

宋庚子

開泰

元年

宋巳巳

宋巳亥

宋戊辰

宋戊戌

宋辰辰

宋丁酉

宋開禧十月己丑

宋丁卯

宋丙申

宋丙寅

宋癸巳

宋癸亥

宋甲子

二年

壬戌

辛卯

辛酉

辛卯

宋庚申

宋庚寅

巳未

宋巳丑

宋戊午

宋戊子

宋丁巳

宋丙戌

宋丙辰

丙戌

宋乙卯

乙酉

甲寅

宋甲申

甲寅

宋癸未

宋癸丑

宋開禧六月己卯

宋壬午

壬子

宋辛巳

庚戌

宋庚辰

宋巳酉

宋戊申

宋戊寅

宋戊申

宋戊寅

宋丁未

宋丁丑

通志十区

十九

宋開禧八年

宋開禧八年

二



五年

宋丙午

宋甲戌

宋癸卯

宋壬申

宋辛丑

宋巳巳

宋丁酉

宋丙寅

宋乙未

宋甲子

宋辛酉

宋丙子

宋甲辰

宋壬申

宋辛丑

宋庚午

戊戌

宋丙寅

宋乙未

乙丑

宋壬戌

宋庚寅

宋巳丑

宋丁巳

宋乙酉

宋癸丑

宋癸未

宋辛亥

宋庚辰

宋戊申

宋丙午

宋乙亥

宋甲辰

乙巳

宋甲戌

宋壬寅

宋辛未

宋庚子

戊辰

宋丙申

宋乙丑

宋乙未

宋壬辰

宋庚申

宋巳丑

宋丙戌

宋甲寅

宋癸未

宋壬子

宋辛巳

宋巳酉

宋丁丑

宋丙子

宋乙巳

宋甲戌

八年

閏二月壬子

九年

太平

元年

宋巳未

戊子

宋丙辰

宋甲申

宋癸丑

宋壬午

庚戌

宋戊寅

宋丁丑

宋丙午

甲戌

宋癸卯

宋巳未

宋丁巳

宋乙酉

宋癸丑

宋癸未

宋辛亥

宋庚辰

宋戊申

宋丙午

宋乙亥

宋甲辰

壬申

宋戊午

宋丙戌

宋甲寅

宋癸未

宋壬子

宋辛巳

宋巳酉

宋丁丑

宋丙子

宋乙巳

宋甲戌

宋壬寅

宋閏四月癸巳

七年

宋庚寅

宋甲子

宋辛酉

宋乙未

宋丙寅

宋丁酉

宋巳巳

宋辛丑

宋壬申

宋甲戌

宋丙午

宋癸卯

宋庚寅

宋甲子

宋辛酉

宋乙未

宋丙寅

宋丁酉

宋巳巳

宋辛丑

宋壬申

宋甲戌

宋丙午

宋癸卯

壬申

宋巳丑

宋庚申

宋壬辰

宋乙未

宋丙寅

宋丁酉

宋巳巳

宋辛未

宋庚子

宋甲戌

宋丙午

宋癸卯

壬申

閏三月以下用此推之

宋閏三月以下用此推之

宋閏三月以下用此推之

宋閏三月以下用此推之

宋閏三月以下用此推之

宋閏三月以下用此推之

宋閏三月以下用此推之



二年

宋辛未

辛丑

宋 嚴大任 庚子異

宋庚午

宋庚子

宋己巳

宋己亥

宋戊辰

宋戊戌

宋戊辰

宋丁酉

宋丁卯

宋丙申

宋丙寅

高麗

宋乙未

宋甲子

三年

宋甲午

宋癸亥

宋癸巳

閏九月壬辰

宋壬戌

宋壬辰

宋壬戌

宋 嚴

宋辛酉

宋辛卯

宋庚申

宋庚寅

宋己未

戊子 宋 嚴

宋戊午

宋丁亥

宋丁巳

宋丙戌

宋丙辰

宋丙戌

宋乙卯

宋乙酉

宋乙卯

五年

宋甲甲

宋甲寅

宋癸未

宋壬子

宋壬午

宋辛亥

宋庚辰

宋庚戌

宋庚辰

宋己酉

宋己卯

宋己酉

閏五月丙午

宋己卯

宋戊申

宋戊寅

六年

丁未 宋 嚴

宋丁丑

宋乙亥

宋甲辰

宋甲戌

宋甲辰

宋甲戌

宋癸卯

宋壬申

宋壬寅

宋壬申

宋壬寅

宋辛未

宋庚子

宋庚午

宋己亥

宋戊辰

宋戊戌

宋丁卯

宋丁酉

宋丁卯

七年

嘉靖八年

嘉靖八年

嘉靖八年



八年

閏七月庚寅

九年

十年

十一年

閏十月乙巳

宋儼

東宗

重熙

元年

二年

宋丁酉

宋丙寅

宋丙申

宋丙寅

宋乙未

宋甲子

宋甲午

宋癸亥

宋壬辰

宋壬戌

宋辛卯

宋辛酉

宋辛卯

宋庚申

宋庚申

宋己丑

宋己未

宋戊子

戊午

宋儼大任

丁卯

宋儼誤亥

宋丙辰

丙戌

宋儼大任

乙卯

宋儼大任

宋乙酉

宋乙卯

宋甲申

宋甲寅

宋癸未

宋癸丑

宋癸未

宋壬子

宋壬午

宋辛亥

宋己酉

宋戊寅

宋戊申

宋丁丑

宋丁未

丁丑

宋丙午

宋庚子

誤當作丙子

宋丙午

宋乙亥

宋甲戌

宋癸卯

宋壬申

宋壬寅

壬申

宋辛丑

宋辛未

宋庚子

宋庚午

宋庚子

宋己巳

宋己亥

宋己巳

宋戊戌

宋戊辰

宋丁酉

宋丙寅

宋丙申

宋乙丑

宋甲午

宋甲子

宋甲午

宋癸亥

宋癸巳

宋癸亥

宋癸巳

皇朝通志八年刊

卷之十四

三十一



閏六月戊午

宋壬戌

壬辰

宋儼

宋辛酉

宋

三年

宋庚寅

庚申

宋儼

宋己丑

戊子

宋儼

宋戊午

宋丁亥

宋丁巳

宋丁亥

宋丁巳

宋丙戌

宋丙辰

乙酉

宋儼

甲寅

宋儼

宋甲申

癸酉

宋儼

壬午

宋儼

宋壬子

宋辛巳

宋辛亥

宋辛巳

宋辛亥

宋庚辰

宋庚戌

宋庚辰

宋己酉

宋戊寅

宋戊申

宋丁丑

丙午

宋儼

丙子

宋乙巳

宋乙亥

宋乙巳

閏四月癸酉

宋甲戌

宋甲辰

宋甲戌

宋

六年

宋甲辰

宋壬寅

宋壬申

辛丑

宋儼

宋庚午

宋庚子

宋己巳

宋己亥

己亥

宋儼

宋戊戌

宋戊辰

戊戌

宋丁卯

宋丁酉

宋丙寅

七年

宋丙申

宋乙丑

宋甲午

甲子

宋儼

宋癸巳

宋癸亥

宋壬辰

宋壬戌

宋壬辰

宋辛酉

宋辛卯

宋庚申

八年

宋庚寅

宋庚申

宋己丑

閏十二月丁亥

宋己未

宋戊子

宋丁巳

嘉靖八年癸卯

卷之十四

二十四



九年

丙辰

宋徽宗

宋丙戌

乙卯

宋徽宗

宋乙卯

宋甲寅

宋癸未

宋甲申

癸未

宋徽宗

宋壬子

宋壬子

宋辛亥

庚辰

宋徽宗

宋庚戌

宋巳卯

宋巳酉

宋戊寅

宋戊申

宋丁丑

宋丁未

宋丁丑

宋丁未

宋丙子

宋丙午

宋乙亥

甲辰

甲戌

宋癸卯

宋癸酉

壬寅

宋壬申

宋辛丑

宋辛丑

宋庚午

宋庚子

宋庚午

宋巳亥

宋戊辰

宋戌戌

宋丁卯

宋丙申

丙寅

宋徽宗

乙未

宋高麗

壬申

宋徽宗

宋乙未

宋乙丑

宋甲午

甲子

宋徽宗

宋甲午

宋癸亥

宋壬辰

壬戌

宋徽宗

宋辛卯

宋辛酉

宋庚寅

宋巳未

宋巳丑

宋戊午

宋戊子

宋戊午

宋戊子

宋丁巳

宋丁亥

宋丙辰

宋乙卯

甲申

宋徽宗

宋甲寅

宋癸未

宋癸丑

壬午

宋徽宗

宋壬子

十三年

閏五月丙戌

宋

十四年

十二年

十一年

開九年辛未

宣統八年刊

卷三十四

三十一



十五年

宋壬午

辛亥

宋巳卯

宋丁未

宋丙子

乙巳

宋甲戌

宋壬寅

宋庚午

宋巳巳

宋丁酉

宋丙寅

宋壬子

宋庚辰

宋戊申

宋丁丑

宋丙午

宋乙亥

宋癸卯

宋辛未

宋巳巳

宋戊戌

宋丁卯

宋甲子

宋辛巳

宋庚戌

宋戊寅

宋丙午

宋乙亥

宋甲辰

宋壬申

辛丑

宋巳亥

宋戊辰

宋丙申

宋癸巳

十八年

甲午

宋癸亥

宋壬辰

宋庚申

宋巳丑

宋丁巳

丙戌

宋乙卯

宋癸丑

宋辛巳

宋巳酉

巳卯

宋高祖此

宋壬辰

宋辛酉

宋庚寅

宋戊午

宋丁亥

宋乙卯

宋甲申

宋壬午

宋庚戌

宋巳卯

宋戊申

閏十年甲寅

十九年

宋

二十年

嘉靖八年

卷二十四

二十六



二十一年

宋戊申

宋丁丑

宋丙午

宋丙子

宋乙巳

宋甲戌

甲辰

癸酉

宋癸卯

宋癸酉

宋壬寅

宋壬申

宋壬寅

宋壬申

宋辛丑

宋庚午

宋庚子

宋巳巳

二十二年  
閏七月戊辰

宋戊戌

宋丁酉

宋丁卯

丙申

宋丙寅

丙申

宋丙寅

宋乙未

宋乙丑

宋甲午

宋甲子

宋癸巳

宋壬戌

宋壬辰

宋辛酉

宋辛卯

宋庚申

宋庚寅

二十四年

宋庚申

宋巳丑

宋巳未

宋巳丑

宋戊干

宋戊子

宋丁巳

宋丙戌

宋丙辰

宋乙酉

宋乙卯

宋甲申

宋甲寅

宋癸未

宋癸丑

宋壬子

宋壬午

宋辛亥

宋辛巳

宋庚戌

宋庚辰

宋巳酉

宋巳卯

戊申

宋戊寅

宋丁未

宋丁丑

宋丙午

宋丙子

宋丙午

宋乙亥

宋乙巳

宋甲戌

宋甲辰

宋癸酉

宋癸卯

道宗

清寧

二年

宋閏月癸未

高麗

三年

宋閏八月癸未



四年

宋國十月丁卯

壬申

宋徽

宋壬寅

宋辛未

宋辛丑

庚午

宋徽

宋庚子

宋巳巳

宋巳亥

宋巳巳

戊戌

宋徽

宋戊辰

宋丁酉

宋丙申

宋丙寅

宋乙未

甲子

宋徽

宋甲午

宋癸亥

宋癸巳

宋徽

宋癸亥

宋癸巳

壬子

宋徽

宋壬辰

宋壬戌

宋辛卯

宋庚申

宋庚寅

宋巳未

戊子

宋徽

戊午

宋徽

宋丁亥

宋丁巳

宋丁亥

宋乙酉

宋乙卯

宋甲申

宋甲寅

宋癸未

壬午

宋徽

宋壬午

宋辛亥

宋庚戌

宋庚辰

宋庚戌

宋庚辰

宋巳酉

宋巳卯

戊申

宋徽

宋戊寅

宋丁未

甲子

宋徽

宋丙午

宋乙亥

宋乙巳

甲戌

宋徽

宋甲辰

宋甲戌

宋癸卯

宋癸酉

宋癸卯

宋壬申

宋壬寅

宋辛未

宋庚子

庚午

宋徽

宋巳亥

戊辰

宋徽

宋戊戌

宋戊辰

國八月辛巳

七年

宋

八年

九年

嘉靖八年刊

卷之十四

三十七



閏五月丙寅

宋丁酉

宋丁卯

宋丁酉

宋十年

宋丁卯

宋丙申

宋乙未

宋甲子

宋甲午

宋癸亥

壬辰

宋癸巳異

宋壬戌

宋壬辰

辛酉

宋高麗

宋辛卯

宋辛酉

咸雍

宋庚寅

宋庚申

宋己丑

宋己未

宋戊子

宋戊午

丁亥

宋

宋丁巳

宋丙戌

宋丙辰

宋乙酉

宋乙卯

宋甲申

宋甲寅

宋甲申

癸丑

宋

宋癸未

壬子

宋

閏二月己卯

宋庚戌

宋庚辰

宋己酉

宋

三年

宋戊申

宋戊寅

宋丁未

宋丁丑

宋丁未

宋丙子

宋丙午

宋乙亥

宋乙巳

甲戌

宋

甲辰

宋

宋癸酉

宋壬寅

宋壬申

宋辛丑

宋辛未

宋辛丑

宋庚午

宋庚子

宋庚午

宋己亥

宋己巳

宋戊戌

宋戊辰

宋丁酉

宋丙寅

宋丙申

乙丑

宋

宋乙未

宋甲子

閏十月甲午

宋甲午

宋甲子

宋癸亥

五年

嘉靖八年

嘉靖八年

二

一



六年

宋癸巳

宋癸亥

宋壬辰

宋辛酉

宋庚寅

宋庚申

宋巳丑

宋戊午

宋戊子

宋戊午

宋戊子

宋丁巳

宋丁亥

宋丁巳

宋丙戌

宋丙辰

宋乙酉

宋甲寅

甲申

宋 備 大任

宋癸丑

宋壬午

宋壬子

宋壬午

宋辛亥

宋辛巳

宋辛亥

宋辛巳

八年

宋庚戌

宋庚辰

宋巳酉

宋戊寅

宋丁丑

宋丙午

宋丙子

宋丙午

宋乙亥

宋乙巳

宋乙亥

宋甲辰

宋甲戌

宋癸卯

宋癸酉

宋壬寅

宋壬申

宋辛丑

宋庚午

宋庚子

宋庚午

宋巳亥

宋巳巳

宋戊戌

宋戊辰

宋戊戌

宋丁卯

宋丁酉

宋丙寅

宋丙申

宋乙丑

宋乙未

宋甲子

宋甲午

宋癸亥

宋癸巳

宋壬戌

宋辛酉

宋辛卯

辛酉

庚寅

宋庚申

宋

宋 備 大任

元年

大康

宋

閏四月壬辰

十年

九年

閏七月戊申

嘉靖八年刊

卷之二十一

三



二年

宋戊午

宋丁亥

宋丙辰

宋丙戌

宋丙辰

乙酉

宋乙卯

宋甲申

宋甲寅

宋甲申

宋癸丑

宋癸未

宋壬子

壬午

宋辛亥

宋庚辰

宋庚戌

己卯

宋己酉

宋戊寅

宋戊申

宋戊寅

宋戊申

宋丁丑

宋丁未

宋丙午

宋乙亥

宋甲辰

宋甲戌

宋癸卯

宋癸酉

宋壬寅

宋壬申

宋壬寅

宋辛未

宋辛丑

宋辛未

宋庚子

宋庚午

宋己亥

宋戊辰

宋戊戌

宋丁卯

宋丙申

宋丙寅

宋丙申

宋乙丑

宋乙未

宋乙丑

宋乙未

宋甲子

宋甲午

癸亥

宋壬辰

宋壬戌

宋辛卯

宋庚申

己未

己丑

宋己未

宋己丑

宋戊午

宋戊子

宋戊午

宋丁亥

宋丙辰

宋丙戌

宋乙卯

宋甲申

宋甲寅

宋癸未

宋癸丑

五年

四年

三年

六年

七年

閏五月丙子

閏九月庚寅

宋

宋

嘉靖八年刊

卷之二十四

三



八年

宋癸未

宋癸丑

宋壬午

宋壬子

宋辛巳

辛亥

嚴大任

宋庚辰

宋庚戌

宋巳卯

宋戊申

宋戊寅

宋丁未

宋丁丑

宋丁未

宋丙子

丙午

宋丙子

宋乙巳

九年

宋甲辰

宋甲戌

癸卯

嚴大任

宋癸酉

宋壬寅

宋辛未

辛丑

庚午

宋庚子

宋庚午

宋巳亥

宋巳巳

宋戊戌

宋戊辰

宋戊戌

十年

宋丁卯

宋丁酉

宋丙寅

宋丙申

宋乙丑

宋甲午

宋甲子

宋癸巳

宋癸亥

宋癸巳

宋壬戌

宋壬辰

缺閏

宋壬戌

辛卯

辛酉

宋庚寅

庚申

宋戊午

宋戊子

丁巳

丁亥

宋丙辰

宋丙戌

宋丙辰

巳酉

宋庚午

宋乙酉

嚴誤 宋乙酉

誤當作乙卯

宋甲寅

宋甲申

宋癸丑

宋壬午

宋壬子

宋辛巳

宋庚戌

宋庚辰

宋庚戌

宋巳卯

宋巳酉

宋巳卯

三年

二年

元年

大安

嘉靖八年

卷之二十一

三十一



四年

閏二月癸卯  
宋

宋己酉

宋戊寅

宋戊申

宋丁丑

宋丙午

宋丙子

宋乙巳

宋甲戌

宋甲辰

宋癸酉

宋癸卯

癸卯  
儼誤大任  
宋癸酉

宋壬申

宋壬寅

宋壬申

宋辛丑

宋庚午

宋庚子

宋己巳

宋戊戌

宋戊辰

宋丁酉

丁卯  
儼大任

宋丁酉

宋丙卯

宋丙申

宋丙寅

宋甲子

宋乙丑

宋甲午

宋辛酉

宋庚寅

宋庚申

七年

閏八月丁巳  
宋

宋庚寅

己未  
儼大任

宋己丑

戊午  
儼大任

宋戊子

宋丙戌

宋丙辰

宋乙酉

宋乙卯

宋甲申

宋甲寅

宋甲申

宋癸丑

宋癸未

宋癸丑

宋壬午

宋壬子

宋辛巳

庚戌  
儼大任

宋庚辰

宋己酉

宋巳卯

宋戊申

宋戊寅

宋丁未

宋丁丑

丁未  
儼大任

宋丙子

宋丙午

宋丙子

宋乙巳

宋乙亥

宋甲辰

嘉靖八年

卷之十四

三十三



閏四月辛未

宋癸酉

宋癸卯

壬申

宋

十年

壬寅

宋 大任

宋辛丑

宋庚午

庚子

宋 大任

宋庚午

宋己亥

宋己巳

宋己亥

宋戊辰

戊戌

宋 大任

宋丁卯

宋丙申

壽隆

宋丙寅

乙未

宋 大任

宋乙丑

元年

宋甲午

宋甲子

宋癸巳

宋癸亥

宋癸巳

宋癸亥

宋壬辰

宋壬戌

宋辛卯

宋庚申

宋庚寅

宋己未

宋戊子

宋戊午

宋丁亥

宋丁巳

宋丁亥

宋丁巳

閏二月丙戌

宋丙戌

丙辰

宋 大任

宋乙卯

二年

宋甲申

宋甲寅

宋癸未

壬子

大任

宋壬午

宋辛未

宋辛巳

宋辛亥

宋辛巳

宋庚戌

宋庚辰

宋庚戌

宋己卯

宋戊申

戊寅

宋 大任

宋丁未

宋丙子

宋丙子

乙亥

宋 大任

乙巳

宋 大任

宋乙亥

宋甲辰

宋甲戌

宋甲辰

宋癸酉

宋癸卯

宋壬申

壬寅

宋 大任

宋辛未

宋庚子

己亥

宋 大任

己巳

宋 大任

宋戊戌

五年

閏九月庚午

宋

嘉靖八年

卷之二

三十四

三十四



皇朝通志卷一百一十五

通志一百一十五

三十一

三十一

六年

宋戊辰

宋戊戌

宋戊辰

丁酉

儀大任

宋丁卯

宋丙申

宋丙寅

宋乙未

宋甲子

宋甲午

宋癸亥

宋癸巳

壬戌

儀大任

壬辰

儀大任

宋壬戌

宋辛卯

宋辛酉

宋庚寅

宋庚申

宋庚寅

宋巳未

宋戊子

宋戊午

宋丁亥

宋丁巳

宋丙戌

宋丙辰

宋乙酉

宋巳卯

宋乙酉

宋甲申

宋癸丑

宋癸未

宋壬子

宋壬午

宋辛亥

三年

宋巳酉

宋巳卯

宋戌申

宋戊寅

宋丁未

宋丁丑

宋丁未

宋丁丑

宋丙午

宋丙子

宋乙巳

宋甲戌

宋甲辰

宋癸酉

宋壬寅

宋壬申

宋壬寅

宋辛未

宋辛丑

宋辛未

宋庚子

宋庚午

宋庚子

宋戌戌

宋戊辰

宋丁酉

宋丙寅

宋丙申

宋乙丑

宋乙未

宋乙丑

宋乙未

宋甲子

閏二月己巳

五年

皇朝通志卷一百一十五

通志一百一十五

三十一

三十一



六年

宋甲午  
宋甲子  
宋癸巳

宋壬戌  
宋壬辰  
宋辛酉

宋庚寅  
宋庚申  
宋巳丑

宋巳未  
宋戊子  
宋戊午

宋戊子  
宋戊午  
宋丁亥

宋丁巳  
宋丙戌  
宋丙辰

宋乙酉  
宋甲寅  
宋甲申

宋癸丑  
宋壬子  
宋壬午

宋壬子  
宋壬午  
宋辛亥

宋辛巳  
宋庚戌  
宋庚辰

宋巳酉  
宋戊寅  
宋戊申

宋丁丑  
宋丁未  
宋丙子

九年

丙午 秋  
宋丙子  
宋乙巳

宋乙亥  
宋乙巳  
宋甲戌

宋甲辰  
宋癸酉  
宋壬寅

宋壬申  
宋辛丑  
宋辛未

宋庚子  
宋庚午  
宋巳亥

宋巳巳  
宋巳亥  
宋戊辰

宋戊戌  
宋丁卯  
宋丙寅

宋丙申  
宋乙丑  
宋乙未

宋甲子  
宋甲午  
宋癸亥

宋癸巳  
宋壬戌  
宋壬辰

宋壬戌  
宋辛卯  
宋辛酉

宋庚寅  
宋庚申  
宋巳丑

元年

天慶

閏八月丁酉  
宋

十年

嘉靖八年



二年

己未

宋徽 大任

宋戊子

宋戊午

丁亥

宋徽 大任

宋丁巳

宋丙戌

宋丙辰

宋乙酉

宋乙卯

宋乙酉

宋甲寅

宋甲申

宋甲寅

宋癸未

宋壬子

宋壬午

宋庚辰

宋庚戌

宋巳卯

宋巳酉

宋巳卯

宋戊甲

宋戊寅

宋戊申

宋戊寅

宋丁未

宋丙子

宋丙午

宋乙亥

宋甲辰

宋甲戌

宋癸卯

宋癸酉

宋壬申

宋辛丑

宋辛未

宋庚子

宋庚午

己亥

宋徽 大任

宋戊辰

宋戊戌

丁卯

宋徽 大任

宋丁酉

宋丙寅

宋丙申

宋丙寅

宋巳丑

宋乙未

宋甲子

宋甲午

宋癸亥

宋壬辰

宋壬戌

宋辛卯

宋辛酉

宋庚寅

宋庚申

宋庚寅

宋巳未

宋巳丑

宋巳未

宋戊子

宋戊午

宋丁亥

宋丙辰

宋丙戌

乙卯

宋徽 大任

宋乙酉

宋甲寅

閏正月丙申

六年

宋

五年

七年

嘉靖八年

卷一百一十四

三十一



八年  
閏五月庚戌  
宋

宋甲申

宋癸丑

宋癸未

宋癸丑

壬午

宋壬子

宋辛巳

宋辛亥

宋庚辰

宋巳卯

宋巳酉

宋戊寅

宋戊申

宋丁丑

丁未

宋丙子

宋丙午

宋丙子

宋乙巳

宋乙亥

宋甲辰

甲戌

宋癸卯

宋癸酉

宋壬寅

宋壬申

宋辛丑

宋辛未

宋庚子

宋庚午

宋巳亥

宋巳巳

宋己亥

三月甲子

丁酉

宋

宋丙寅

宋丙申

宋

宋乙丑

宋甲午

宋癸巳

保大

宋癸亥

宋癸巳

宋壬戌

元年

宋壬辰

宋壬戌

宋辛卯

宋辛酉

庚寅

宋庚申

宋巳丑

宋戊午

宋戊子

丁巳

宋丁亥

宋丁巳

宋丙戌

宋丙辰

宋丙戌

宋乙卯

乙酉

宋甲寅

三年

甲申

癸丑

宋壬午

宋壬子

宋辛巳

宋辛亥

宋庚辰

宋庚戌

宋庚辰

嘉靖八年元

卷之二十四

三

卷之二十四

三



國三月戊寅宋庚戌

宋巳卯

宋巳酉

四年

宋戊申

宋丁丑

宋丙午

宋丙子

宋乙巳

宋甲戌

宋甲辰

宋甲戌

宋甲辰

宋癸酉

宋癸卯

宋癸酉

宋壬寅

宋壬申

宋辛丑

宋庚午

宋庚子

宋巳巳

宋戊戌

宋戊辰

宋戊戌

五年

宋元豐元年十二月詔司天監考遼及高麗日本國曆與

奉元曆同異遼巳未歲氣朔與宣明曆合日本戊午歲與

遼曆相近高麗戊午年朔與奉元曆合氣有不同戊午遼

太康四年巳未五年也當遼宋之世二國司天固相參考

矣高麗所進大遼事蹟載諸王冊文頗見月朔因附入

象

孟子有言天之高也星辰之遠也苟求其故千歲之日至

可坐而致甚哉聖人之用心可謂廣大精微至矣盡矣日

有晷景月有明魄斗有建除星有昏旦觀天之變而制器

以候之八尺之表六尺之簡百刻之漏日月星辰示諸掌



上運行既察度分既審於是像天園以顯運行置地櫃以  
驗出入渾象是作天道之常其尺之中可以俯窺陶唐之  
象是矣設三儀以明度分管一衡以正辰極渾儀是作天  
文之變六合之表可以仰觀有虞之璣是矣體莫固於金  
用莫利於水範金走水不出戶而知天道此聖人之所以  
為聖也歷代儀象表漏各具于志太宗大同元年得晉曆  
象刻漏渾象後唐清泰二年已稱損折不可施用其至中  
京者槩可知矣古之鍊銅黑黃白青之氣盡然後用之故  
可施於父遠唐沙門一行鑄渾天儀時稱精妙未幾銅鐵  
漸澁不能自轉置不復用金質不精水性不行況移之互  
寒之地乎

刻漏

晉天福二年造周官挈壺氏懸壺必襲之以火地雖沍寒  
蓋可施也

官星

古者官星萬餘名遭秦焚滅圖籍世秘不傳漢收散亡得  
甘德石申巫咸三家圖經經緯合千餘官僅存什一分為  
三垣四宮二十八宿樞以二極建以北斗緯以五星日月  
代明貴而太一賤遠屎糠占決之用亦云備矣司馬遷天  
官書既以具錄後世保章守候無出三家官星之外者天



通志卷一百一十四  
象昭垂歷代不易而漢晉隋唐之書累志天文近於衍矣  
且天象機祥律格有禁書于勝國之史註誤學者不宜書  
其曰食星變風雲震雪之祥具載帝紀不復書

同日一見

林學士

志第十五

遼史四十五

元開府儀同三司上柱國前中書右丞相監修國史

總裁 脫脫修

百官一

官生於職職於事而名加之後世必名不究其實吏部  
一太宰也為大司徒為尚書為中書為門下兵部一司馬  
也為大司馬為太尉為樞密使必古官名分今之職事以  
配之於是先王統理天下之法如治絲而棼名實淆矣契  
丹舊俗事簡職專官制朴實不以名亂之其興也勃焉太  
祖神冊六年詔正班爵至于太宗兼制中國官分南北以

嘉慶八年刊



國制治契丹以漢制待漢人國制簡朴漢制則公名之風  
回存也遼國官制分北南院北面治宮帳部族屬國之政  
南面治漢人州縣租賦軍馬之事因俗而治得其宜矣初  
太祖分迭剌夷離董為北南二大王謂之北南院宰相樞  
密宣徽林牙下至郎君護衛皆分北南其實所治皆北面  
之事語遼官制者不可不辨凡遼朝官北樞密視兵部南  
樞密視吏部北南二王視戶部夷離異視刑部宣徽視工  
部敵烈麻都視禮部北南府宰相總之惕隱治宗族林牙  
修文告于越坐而論議以象公師朝廷之上事簡職專此  
遼所以興也

契丹北樞密院掌六機武詮群牧之政凡契丹軍馬皆屬  
焉以其牙帳居大內帳殿之北故名北院亦好問所謂北  
衙不理良是也

北院樞密使

知北院樞密使事

知樞密院事

北院樞密副使

知北院樞密副使事

同知北院樞密使事

簽書北樞密院事



北院都承旨

北院副承旨

北院林牙

知北院貼黃

給事北院知聖旨頭子事

掌北院頭子

北樞密院敝史

北院郎君

北樞密院通事

北院掾史

北樞密院中丞司

北南樞密院點檢中丞司事

總知中丞司事

北院左中丞

北院右中丞

同知中丞司事

北院侍御

契丹南樞密院掌文銓部族丁賦之政凡契丹人民皆屬焉以其牙帳居大內之南故名南院元好問所謂南衙不王兵是也



南院樞密使

知南院樞密使事

知南院樞密事

南院樞密副使

知南院樞密副使事

同知南院樞密使事

簽書南樞密院事

南院都承旨

南院副承旨

南院承旨

知南院帖黃

給事南院知聖旨頭子事

掌南院頭子

南樞密院敎史

南院郎君

南樞密院通事

南院掾史

南樞密院中承司

北南樞密院點檢中承司事

總知中承司事



南院左中丞

南院右中丞

同知中丞司事

南院侍御

北宰相府掌佐理軍國之大政皇族四帳世預其選

北府左宰相

北府右宰相

總知軍國事

知國事

南宰相府掌佐理軍國之大政國舅五帳世預其選

南府左宰相

南府右宰相

總知軍國事

知國事

北大王院分掌部族軍民之政

北院大王初名迭刺部夷離董太祖分北南院太宗

會同元年改夷離董為大王

知北院大王事

北院太師

北院太保



北院司徒

北院司空

北院郎君

北院都統軍司掌北院從軍之政令

北院統軍使

北院副統軍使

北院統軍都監

北院詳穩司掌北院部族軍馬之政令

北院詳穩

北院都監

北院將軍

北院小將軍

北院都部署司掌北院部族軍民之事

北院都部署

北院副部署

南大王院分掌部族軍民之政

南面大王

知南院大王事

南院太師

南院太保天慶八年省南院太保



南院司徒

南院司空

南院郎君

南院都統軍司掌南院從軍之政令

南院統軍使

南院副統軍使

南院統軍都監

南院詳穩司掌南院部族軍馬之政令

南院詳穩

南院都監

南院將軍

南院小將軍

南院都部署司掌南院部族軍民之事

南院都部署

南院副部署

宣徽北院太宗會同元年置掌北院御前祇應之事

北院宣徽使

知北院宣徽事

北院宣徽副使

同知北院宣徽事



宣徽南院會同元年置掌南院御前祇應之事

南院宣徽使

知南院宣徽事

南院宣徽副使

同知南院宣徽事

大千越府無職掌班百僚之上非有大功德者不授遼國  
尊官銜南面之有三公太祖以遙董氏于越受禪終遼之  
世以于越得重名者二人耶律曷魯實仁先謂之三千  
越

大千越

大惕隱司大相置掌皇族之政教與宗重熙二十二年耶  
律義先拜惕隱戒族人曰國家三父房最為貴族凡天下  
風化之所自出不孝不義雖小不可為其妻晉國女公主  
之女每見中表必具禮服義先以身率先國族化之遼國  
設官之實於此可見太祖有國自設此官其後百官擇人  
必先宗姓

惕隱亦曰梯里已

知惕隱司事

惕隱司事

夷離畢院掌刑獄

嘉靖八年刊

卷二十一



夷離畢

左夷離畢

右夷離畢

知左夷離畢事

知右夷離畢事

散史

選底堂獄

大林牙院掌文翰之事

北面都林牙

北面林牙承旨

北面林牙

左林牙

右林牙

敵烈麻都司掌禮儀

敵烈麻都

總知朝廷禮儀

總知儀事

文班司所掌未詳

文班大保

文班林牙



文班牙署

文班牙

阿札割只所掌未詳通董故官後併樞密院

阿札割只

北面御帳官

二皇聖人也當淳朴之世重門擊柝猶嚴於待暴客遼之

先世未有城郭溝池宮室之固氈車為營硬寨為宮御帳

之官不得不謹出於貴戚為侍衛著帳為近侍比南部族

為護衛武臣為宿衛親軍為禁衛百官番宿為宿直奉宸

以司供御三班以誦會朝硬寨以嚴晨夜法制可謂嚴密

矣考其凡如左

侍衛司掌御帳親衛之事

侍衛太師

侍衛太保

侍衛司徒

侍衛司空

侍衛

近侍局

近侍直長

近侍



近侍小底

近侍詳穩司

近侍詳穩

近侍都監

近侍將軍

近侍小將軍

北護衛府掌北院護衛之事皇太后宮有左右護衛

北護衛太師

北護衛太保

北護衛司徒

總領左右護衛司

總領左右護衛

左護衛司

左護衛太保

左護衛

右護衛司

右護衛太保

右護衛

南護衛府掌南院護衛之事

南護衛太師



南護衛太保

南護衛司徒

總領左右護衛司

總領左右護衛

左護衛司

左護衛太保

左護衛

右護衛司

右護衛太保

右護衛

奉宸司掌供奉宸御之事

官名未詳

奉宸

三班院掌左右寄班之事

左班都知

右班都知

寄班都知

三班院祗候

宿衛司專掌宿衛之事

總宿衛事亦曰典宿衛事



總知宿衛事

同掌宿衛事

宿衛官

禁衛局

總禁衛軍

禁衛長

宿直司掌輪直官 具宿直之事 皇太后宮有宿直官

宿直詳穩

宿直都監

宿直將軍

宿直小將軍

宿直官

宿直護衛

硬寨司掌禁圍槍寨下鋪傳鈴之事

硬寨太保

皇太子楊隱司掌皇太子宮帳之事

皇太子楊隱

北面著帳官

古者刑人不在君側 叛逆家屬沒為著帳官 禁衛司為

笑心此遼世所以多變起肘掖歟



著帳郎君院造 齋痕德草可汗以蒲古只等三族言于越  
室魯家屬没入瓦里應天皇太后知國政析出之以爲著  
帳郎君娘子每加矜恤世宗悉免之其後內族外戚及世  
官之家罪犯者皆没入瓦里人戶益衆因置改名皇太后  
皇太妃帳皆有著帳諸局

著帳郎君節度使

著帳郎君司徒

祗候郎君班詳穩司

祗候郎君班詳穩

祗候郎君直長

祗候郎君開撒狄

祗候郎君

祗候郎君拽刺

左祗候郎君班詳穩司

左祗候郎君班詳穩

左祗候郎君直長

左祗候郎君開撒狄

左祗候郎君

左祗候郎君拽刺

右祗候郎君班詳穩司

嘉靖八年刊

卷之五

五



右祗候郎君班詳穩

右祗候郎君直長

右祗候郎君聞撒狹

右祗候郎君

右祗候郎君拽刺

筆硯局

筆硯祗候郎君

筆硯史

牌印局

牌印郎君

裊襖局

裊襖郎君

燈燭局

燈燭郎君

牀幔局

牀幔郎君

殿幄局

殿幄郎君

車輿局

車輿郎君



御盃局

御盃郎君

本班局

本班郎君

皇太后祗應司

領皇太后諸局事

知皇太后宮諸司事

皇太妃祗應司

皇后祗應司

近位祗應司

皇太子祗應司

親王祗應司

著帳戶司本諸幹魯采戶析出及諸色人犯罪没入凡御  
帳皇太后皇太妃皇后皇太子近位親王祗從伶官皆充  
其役

著帳節度使

著帳殿中

承應小底局

筆硯小底

寢殿小底



佛殿小底

司藏小底

習馬小底

鷹坊小底

湯藥小底

尚飲小底

盥漱小底

尚膳小底

尚衣小底

裁造小底

北面皇族帳官

肅祖長子洽春之族在五院司叔子葛刺季子洽禮及懿

祖仲子帖刺季子裏古直之族皆在六院司此五房者謂

之二院皇族玄祖伯子麻魯無後次子巖木之後曰孟父

房叔子釋魯曰仲父房季子茲德祖德祖之元子曰延為太

祖天皇帝謂之橫帳次曰刺葛曰迭刺曰寅底石曰安端

曰蘇皆曰季父房此一帳三房謂之四帳皇族二院治之

以北南二王四帳治之以大內惕隱皆統於大惕隱司

大內惕隱司掌皇族四帳之政教

大內惕隱



知大内場隱事

大内場隱都監

大横帳常衮司掌太祖皇帝後九帳皇族之事

横帳常衮亦曰横帳敞穩

横帳太師

横帳太保

横帳司空

横帳郎君

横帳知事

孟父族帳常衮司掌蜀國王器木房族之事

仲父族帳常衮司掌隋國王釋尊房族之事

季父族帳常衮司掌德相皇帝三房族之事

四帳都詳穩司掌四帳軍馬之事

都詳穩

都監

將軍木名敞史

小將軍

横帳詳穩司

孟父帳詳穩司

仲父帳詳穩司



季父帳詳穩司

舍利司掌皇族之軍政

舍利詳穩

舍利都監

舍利將軍

舍利小將軍

舍利

梅里

親王國官制未詳

王府近侍

王府祇候

大東丹國中臺省大祖天顯元年置乾亨元年聖宗省

左大相

右大相

左次相

右次相

王子院掌王子各帳之事

王子太師

王子太保

王子司徒



王子司空

王子班郎君

駙馬都尉府掌公主帳宅之事

駙馬都尉

北面諸帳官

太祖有帝王之度者二代遙輦氏尊九帳於御營之上  
一也滅渤海國存其族帳亞於遙輦二也併奚王之衆撫  
其帳部擬於國族三也有英雄之智者二任國舅以耦皇  
族崇乙室以抗奚王列一院以制遙輦是已觀北面諸帳  
官可以見之矣

遙輦九帳大常衮司掌遙輦注可汗阻午可汗胡刺可汗  
蘇可汗鮮質可汗昭古可汗耶瀾可汗 巴刺可汗痕德董  
可汗九世宮分之事太祖受位于遙輦 以九帳居皇族一  
帳之上設常衮司以奉之有司不與焉 凡遼十二宮五京  
皆太祖以來征討所得非受之於遙輦也其待先世之厚  
蔑以加矣遼俗東嚮而尚左御帳東嚮 遙輦九帳南嚮皇  
族三父帳北嚮東西為經南北為緯故 謂御營為橫帳云  
大常衮亦曰敞穩

遙輦太師

遙輦太保



遙輦太尉

遙輦司徒

遙輦司空

遙輦侍中一作世燭太宗會同元年置

敬史

知事

遙輦帳節度使司

節度使

節度副使

遙輦糾詳穩司

遙輦糾詳穩

遙輦糾都監

遙輦糾將軍

遙輦糾小將軍

遙輦剋官名未詳

大國舅司掌國舅乙室已拔里二帳之事太宗天顯十年

合皇太后二帳為國舅司聖宗開泰二年又併乙室已拔

里二司為一帳

乙室已國舅大翁帳常袞一作敬穩

乙室已國舅小翁帳常袞



拔里國舅大父帳常袞

拔里國舅少父帳常袞

國舅太師

國舅太保

國舅太尉

國舅司徒

國舅司空

故史太宗會同元年改郎君為敬史知事

國舅乙室已大翁帳詳穩司

國舅詳穩

國舅都監

國舅本族將軍

國舅本族小將軍興宗重熙五年樞密院奏國舅乙

室已小翁帳敬史准大橫帳洎國

舅一父帳改為將軍

國舅乙室已小翁帳詳穩司

國舅拔里大父帳詳穩司

國舅拔里少父帳詳穩司

國舅夷離畢司

國舅夷離畢



國舅左夷離畢

國舅右夷離畢

敬史

國舅帳剋

國舅別部世宗置

官制未詳

國舅別部敬史聖宗太平八年見國敬史蕭塔

葛

渤海帳司官制未詳

勅海宰相

渤海太保

渤海撻馬

渤海近侍詳穩司

奚王府

乙宰王府並見部族官

北面官官

遼建諸宮幹魯及部族蕃戶統以北面官官之制如左

諸行宮都部署院總契丹漢人諸行宮之事

諸行宮都部署

知行宮諸部署司事



諸行宮副部署

諸行宮判官

契丹行宮都部署司總行在行軍諸幹事景之政令

契丹行宮都部署

知契丹行宮都部署事

契丹行宮副部署

契丹行宮判官

行宮諸部署司掌行在諸宮之政令

行宮都部署

行宮副部署

十二宮職名總目

某宮

某宮使

某宮副使

某宮太師

某宮太保

某宮侍中太宗會同元年置亦曰世燭

某宮都部署司掌本宮契丹軍民之事

某宮都部署



其宮副部署

其宮判官

其宮提轄司官制未詳

其宮馬群司

侍中

散史

其石烈石烈縣也

夷離董本名彌里馬特本改辛未會同元年升

麻普本名達刺于會同元年改

牙書會同元年置

其瓦里內族外戚世官犯罪沒入瓦里

抹鶻

其抹里

開撒攸

其得里官名未詳

太祖弘義宮

太宗永興宮

世宗積慶宮

應天皇太后長寧宮

穆宗延昌宮

嘉靖八年刊

卷之五

三十四



景宗彰德宮

承天皇太后崇德宮

聖宗興聖宮

興宗延慶宮

道宗太和宮

天祚永昌宮

孝文皇太弟敦睦宮

文忠王府已上十二宮一府部署提轄石烈左里抹里得

等並見營衛志

押行宮輜重夷雜異司堂諸宮巡幸扈從輜重之事

夷雜異

敬史

志第十五

嘉靖八年刊

卷之二十一

三



同日一見

林深

志第十六

遼史四十六

元開府儀同三司上柱國前中書右丞相監修國史  
都總裁臣脫脫修

百官志二

北面部族官

部族詳見營衛志設官之制具如左

部族職名總目

大部族

某部大王本名夷離董

某部左宰相

嘉靖八年刊

卷之六

一



某部右宰相

某部太師

某部太保

某部太尉

某部司徒本名楊隱

某部節度使司

某部節度使

某部節度副使

某部節度判官

某部族詳穩司

某部族詳穩

某部族都監

某部族將軍

某部族小將軍

某石烈

某石列夷離董

某石烈麻普亦曰馬步本名石烈達刺干

某石烈牙書

某彌里彌里鄉也

辛亥本曰馬特本



小部族

某部族司徒府

某部族司徒

某部族司空

某部族節度使司

某部族詳穩司

某石烈

令穩

麻普

牙書

某彌里

辛亥

五院部有知五院事在朝曰北大王院

六院部有知六院事在朝曰南大王院

乙室部在朝曰乙室王府有乙室府迪骨里節度使司

奚六部在朝曰奚王府有二常衮有二宰相又有吐里大

尉有奚六部漢軍詳穩有奚拽刺詳穩有先

捷覽官

已上四大王麻為大部族

品部

嘉靖八年刊

卷七十一



楮特部

烏隗部

突呂不部

突舉部

涅刺部

遙里部

伯德部

隋魂部

楚里部

奧里部

南剋部

北剋部

突呂不室韋部

涅刺拏古部

迭刺迭達部

乙室奧隗部

楮特奧隗部

品達魯說部

烏古涅刺部

圖魯部

嘉靖八年刊

卷之六

四



撒里葛部

窈爪部

穉盤爪部

訛僕括部

特里特勉部

稍瓦部

曷木部

隗衍突厥部

奧衍突厥部

奧刺越兀部

奧衍女直部

乙典女直部

斡突盤烏古部

迭魯敵烈部

大黃室韋部

小黃室韋部

一黃室韋

闐林改為僕射

木哲達魯號部

梅古悉部

頡的部

匿訖唐古部

卷之六

卷之六

五



北唐古部

南唐古部

鶴刺唐古部

河西部

北敵烈部

薛特部

伯斯鼻骨部

達馬鼻骨部

五國部

北面坊場局治牧廐等官

遼始祖涅里究心農工之事太祖尤拳拳焉畜牧收魚固俗尚也坊場牧廐設官如左諸坊職名總目

某坊使

某坊副使

某坊詳穩司

某坊詳穩

某坊都監

鷹坊

嘉靖八年刊

卷之六

六



鐵坊

五坊未詳

八坊內有軍器坊餘未詳

已上坊官

圍場

圍場都太師

圍場都管

圍場使

圍場副使

已上場官

局官職名總目

某局使

某局副使

客省局

器物局

大醫局

醫獸局有四局都林牙

已上局官

五治未詳

太師



已上治官

群牧職名總目

某路群牧使司

某群太保

某群侍中

某群散史

總典群牧使司

總典群牧部籍使

群牧都林牙

某群牧司

群牧使

群牧副使

西路群牧使司

倒塌嶺西路群牧使司

渾河北馬群司

漠南馬群司

漠北滑水馬群司

牛群司

已上群牧官

尚廐

嘉祐八年刊

卷之六

八



尚廐使

尚廐副使

飛龍院

飛龍使

飛龍副使

總領內外廐馬司

總領內外廐馬

以上諸廐官

監鳥獸詳穩司職名總目

監其鳥獸詳穩

監其鳥獸都監

監其鳥

監其獸

監鹿詳穩司

監雉

以上監養鳥獸官

北面軍官

遼宮帳部族京州屬國各自為軍體統相承分數秩然雄長二百餘年凡以此也考其可知者如左  
天下兵馬大元帥府太子親王總軍政



天下兵馬大元帥

副元帥

大元帥府大臣總軍馬之政

大元帥

副元帥

都元帥府大將總軍馬之事

兵馬都元帥

副元帥

同知元帥府事

便宜從事府亦曰便宜行事

便宜從事

大詳穩司

大詳穩

都監

將軍

小將軍

軍校

隊帥

東都省分掌軍馬之政

東都省太師



西都省分堂軍馬之政

西都省太師

大將軍府各統所治軍之政令

大將軍

上將軍

將軍

小將軍

護軍司

護軍司從

衛軍司

衛軍司徒

諸路兵馬統署司

諸路兵馬都統署

諸路兵馬副統署

左皮室詳穩司

右皮室詳穩司

北皮室詳穩司

南皮室詳穩司

大宋選天下精甲三十萬為皮室軍初太祖以  
行營為官選諸部豪健千餘人置為腹心部



耶律老古以功為右皮室詳穩則皮室軍自  
太祖時已有即腹心部是也太宗增多至三  
十萬耳

黃皮室軍詳穩司黃皮室屬國名

屬珊軍詳穩司應天皇太后置軍二十萬選蕃漢精兵珍

美如珊瑚故名

舍利軍詳穩司統皇族之從軍者橫帳三父房屬焉

北王府舍利軍詳穩司五院皇族屬焉

南王府舍利軍詳穩司六院皇族屬焉

禁軍都詳穩司掌禁衛諸軍之事

各部族舍利司掌各部族子弟之軍政

郎君軍詳穩司掌若帳郎君之軍事

拽刺軍詳穩司走卒謂之拽刺

旗鼓拽刺詳穩司掌旗鼓之事

千拽刺詳穩司

猛拽刺詳穩司

墨離軍詳穩司

礮百軍詳穩司掌飛礮之事

弩手軍詳穩司掌強弩之事

鐵林軍詳穩司



大鷹軍詳穩司

鷹軍詳穩司

鷓軍詳穩司大小鷓軍即二室軍號

鳳軍詳穩司

龍軍詳穩司

飛龍軍詳穩司

虎軍詳穩司

熊軍詳穩司

左鐵鷓子軍詳穩司

右鐵鷓子軍詳穩司

青龍軍詳穩司

威勝軍詳穩司

天雲軍詳穩司

特滿軍詳穩司

敵烈軍詳穩司

敵烈皮室詳穩司

滑里奚軍詳穩司

涅哥奚軍詳穩司

渤海軍詳穩司

女古列詳穩司

嘉靖八年刊

卷之六

十一



奚王南剋軍詳穩司諸帳並有剋官為長餘同詳穩司  
奚王北剋軍詳穩司

國舅帳剋軍

三剋軍

類必剋軍

九剋軍

十二行紮軍諸紮並有司徒餘同詳穩司

各宮分紮軍

遙輦紮軍

各部族紮軍

群牧二紮軍

怨軍八營都詳穩司天祚天慶六年命秦晉王溥募遼東

飢民得二萬餘人謂之怨軍及溥僭位改號崇

勝軍

前宜營八營皆以所募州名為號

後宜營

前錦營

後錦營

乾營

顯營



乾顯大營

巖州營

北面邊防官

遼境東接高麗南與梁唐晉漢周宋六代為勅敵北鄰阻  
木不姑大國以十數西制西夏党項吐渾回鶻等強國  
以百數居四戰之區虎踞其間莫敢與撻制之有術故爾  
觀於邊防之官太祖太宗之雄圖見矣

諸軍都震候司

都震候

奚王府見部族官

大惕隱司見帳官

大國舅司

大常察司

五院司見部族官

六院司

沓溫司未詳

已上上京諸司控制諸官

諸部署職名總目

某兵馬都部署

某兵馬副部署



其兵馬都監

其都部署判官

諸指揮使職名總目

某軍都指揮使

某軍副指揮使

某軍都監

諸統軍使職名總目有都統軍使副使都監等官

東京兵馬都部署司

契丹奚漢渤海四軍都指揮使司

契丹奚軍都指揮使司

奚軍都指揮使司

漢軍都指揮使司

渤海軍都指揮使司

東京都統軍使司

東京都詳穩司

併州都統軍司

湯河詳穩司亦曰南女直湯河司

杓窰司未詳

金吾營屬南面

銅州北兵馬指揮使司

嘉靖八年刊

卷之二十一

十一



遼州南兵馬指揮使司

已上遼陽路諸司控扼高麗

黃龍府兵馬都部署司一作都監署司

黃龍府鐵驪軍詳穩司

咸州兵馬詳穩司有知咸州路兵馬事同知咸州路兵馬

事咸州糾將

東北路都統軍使司有掌法官道宗大安六年置

已上長春路諸司控制東北諸國

南京都元帥府本南京兵馬都總管府與宗廟四年改

有都元帥大元帥

南京兵馬都總管府屬南面有兵馬都總管有總領南面

邊事有總領南面軍務事有總領南面戍兵等

官

南京馬步軍都指揮使司屬南面

侍衛控鶴都指揮使司屬南面

燕京禁軍詳穩司

南京都統軍司又名燕京統軍司聖宗統和十二年復置

南京統軍都監

牛欄都統領司

都統領



副統領

距馬河成長司聖宗開泰七年公距馬河宋界東西七百

餘里特置成長一員巡察

成長

監軍寨統領司

石門統領司

南皮室軍詳穩司

北皮室軍詳穩司

猛拽刺詳穩司

管押平州甲馬司

管押平州甲馬

已上南京諸司並隸元帥府備禦守

國

西南面安撫使司

西南面安撫使

西南面都招討司太祖神冊元年置亦曰西南路招討司

西南面招討使

西南邊大詳穩司

西南路詳穩司

西南面五押招討司

嘉靖八年

卷之二十一

十八



五押招討大將軍

西南路巡察司又有西南巡邊官

西南路巡察將軍

西南面巡檢司

西南面巡檢

西南面同巡檢

西南面拽刺詳穩司

山北路都部署司又有知山北道邊境事官

金肅軍都部署司

南王府見北面朝官

北王府

乙室王府

山金司一作山陰司置在金山之北

已上西京諸司控制西夏

西北路招討使司有知西路招討事有監軍

西北路管押詳穩司

西北路總領司有總領西北路軍事官

領西北路十二班軍使司

契丹軍詳穩司

吐渾軍詳穩司



述律軍詳穩司

禁軍詳穩司

奚王府舍利軍詳穩司

大室韋軍詳穩司

小室韋軍詳穩司

北王府軍詳穩司

特蘇軍詳穩司

群牧軍詳穩司

宮分軍詳穩司

西北路金吾軍屬南面

西北路兵馬都部署司

西北路阻卜都部署司

西北路統軍司

西北路成長司

西北路禁軍都統司

西北部鎮撫司兼掌西北諸部軍民有鎮撫西北部事官

西北路巡檢司

黑水河提轄司在中京黔州置

已上西北路諸司控制諸國

東北路兵馬詳穩司亦曰東北面詳穩司



東北路監軍馬司有東北路監軍馬使有管押東北路軍

馬事官

東北路女直詳穩司

北女直兵馬司在東京遼州置

已上東北路諸司

東路兵馬都總管府有東路兵馬都總管有同知東路兵

馬事官

東路都統軍使司

遙里等十軍都詳穩司

遙里軍諸詳穩司未詳

九水諸夷安撫使

已上東路諸司

西南面節制司有節制西南諸軍事

西南面都統軍司

已上西南邊諸司

山西兵馬都統軍司

西路招討使司

西邊大詳穩司

四蕃都軍所聖宗統和四年置授李繼冲

夏州管内蕃落使聖宗統和四年置授李繼遷



倒塌嶺節度使司

倒塌嶺統軍司

塌西節度使司

塌母城節度使司

已上西路諸司

北面行軍官

遼行軍官樞密都統部署之司上下相維先鋒兩翼嚴重  
中軍於遠探偵候為尤謹臨陣委重於監戰司存有常秩  
然整暇所以為制勝之道也

行樞密院有左右林牙有參謀

行軍都統所有監軍有行軍諸部都監有監戰

行軍都統

行軍副都統

行軍都監

行軍都押司有都押官副押官

行軍都部署司

先鋒使司

先鋒都統所

左翼軍都統所

右翼軍都統所

嘉靖八年刊

卷之六

三十一



中軍都統所

御營都統所

遠探軍有小校有棧刺

候騎有偵候有候人月棧刺

東征行樞密院

東征都統所亦曰東面行軍都統所又曰東路行軍都統

所

東征統軍司

東征先鋒使司

西征統軍司

南征都統所亦曰南面行軍都統所

南征統軍司

南面行營總管府

南面行營都部署司

河南道行軍都統所

北道行軍都統所

東北面行軍都統所

西北面行軍都統所

西南面行軍都統所

北面屬國官



遼制屬國屬部官大者擬王封小者准部使命其酋長與契丹人區別而用恩威兼制得柔遠之道考其可知者具如左

屬國職名總目

某國大王

某國于越

某國左相

某國右相

某國惕隱亦曰司徒

某國大師

某國太保

某國司空本名闕林

某國某部節度使司

某國某部節度使

某國某部節度副使

某國詳穩司

某國詳穩

某國都監

某國將軍

某國小將軍



大部職名

並同屬國

諸部職名

並同部族

女直國順化王府

景宗保寧九年女直國來請宰相夷高董之職

以次授者二十一人聖宗統和八年封女直

呵海為順化王亦作阿改天祥天慶二年有

順國女直阿鶻產大王

北女直國大王府

南女直國大王府

曷蘇館路女直國大王府亦曰合蘇袞部女直王又曰合

系女直王又曰蘇館都大王聖宗太平六年曷

蘇館諸部許建旗鼓

長白山女直國大王府聖宗統和三十年長白山三十部

女直乞授爵秩

鴨綠江女直大王府

瀕海女直國大王府

阻卜國大王府

阻卜扎刺部節度使司

皇清八年

二十五



諸部節度使司聖宗統和二十九年置

阻別部節度使司

西阻卜國大王府

北阻卜國大王府

西北阻卜國大王府

乞粟河國大王府

城屈里國大王府

木不姑國大王府亦曰述不姑又有直不姑

阿薩蘭國大王府亦曰阿思懶王府

阻鵠國單于府興宗重熙二十二年詔阻鵠部司使以契

冊人充

沙州阻鵠燉煌郡王

甘州阻鵠大王府

高昌國大王府

党項國大王府

西夏國西平王府

高麗國王府

新羅國王府

日本國王府

吐谷渾國王府



吐澤國王府

韓夏斯國王府

室韋國王府

黑車于室韋國王府

鐵驪國王府

蘇韃國王府

沙陀國王府

濛貊國王府

突厥國王府

西突厥國王府

斡朗改國王府

迪烈德國王府亦曰敵烈亦曰迭烈德

于厥國王府

越離觀國王府亦曰斡離都

阿里國王府

襖里國王府

朱灰國王府

烏孫國王府

于闐國王府

獅子國王府



大食國王府

西蕃國王府

大蕃國王府

小蕃國王府

吐蕃國王府

阿撒里國王府

波刺國王府

楊隱國王府

仙門國王府

鐵不得國王府

皇國德國王府

轄刺國只國王府

賃烈國王府

獲里國王府

怕里國王府

噪温國王府

阿鉢頗得國王府

阿鉢押國王府

維沒里國王府

婁里國王府



徒覲古國王府亦曰徒魯古

素撒國王府

夷都衣國王府

婆都魯國王府

霸斯里國王府

達離諫國王府

達盧古國王府

三河國王府

覈列舒國王府

迷律子國王府

殊保國王府

蒲駝國王府

烏里國王府

巴上諸國

蒲盧毛朵部大王府

回跋部大王府

富毋部大王府

昔訶府文直部大王府道宗太康八年賜官及印

吾不斡部大王府

烏隈子厥部大王府



遼離八部大王府

于慶三部族大王府太宗會同三年賜旗鼓

巴上大部

生女直部

肯不姑部

孤山部

拔思毋部

不扎刺部

八葛部

耶迷只部

撻木不姑部

渤海部

西北渤海部

達里得部亦曰達離底

烏古部

隈烏古部

三河烏古部

烏隈烏骨里部

敵烈部

嘉靖八年刊



通離畢部

溷刺部

烏濺部

已上三部隸夫人婆底里東北路管押司

鉅德部

誦居部亦曰誦舉部

溷刺奧隗部

八石烈敵烈部

迭刺葛部

兀惹部亦曰烏惹部

党項部

隗行党項部

山南党項部

北大濃兀部

南大濃兀部

九石烈部

嵬娘改部

真骨德部

還欲德部



溫古部

遙思拈部

割離部聖宗統和元年割離部請今後詳穩於當部人內

選擇不許

四部族部

四蕃部

三國部

素昆那山東部

胡毋思山部

盧不姑部

昭姑部

白可父部

俞魯古部

七火室韋部

黃皮室韋部

瑤穩部

朝穩部

二女古部

殘思乃部

麻達里別古部



梅里急部

斡魯部

榆里底乃部

率類部

五部蕃部

蒲奴里部

開古胡里扒部

已上諸部

志第十六

同日一見

林學士

志第十七上

遼史四十七

元開府儀同三司上柱國前中書右丞相監修國史

都總裁臣脫脫修

百官志三

南面

契丹國自唐末宋置都督刺史武后加以王封宋景經略使始有唐官爵矣其後習聞河北藩鎮受唐官名於是太師太保司徒司空施于部族太祖因之大同元年世宗始置北院樞密使明年世宗以高勳為南院樞密則樞密之設蓋自太宗入汴始矣天祿四年建政事省於是南面

嘉靖八年



官簿可得而書其始漢人樞密院兼尚書省吏兵刑有承  
旨戶工有主事中書省兼禮部別有戶部使司以營州之  
地加幽冀之半是適足矣中葉彌文耶律楊六為太傅  
知有三師矣忽古質為太尉知有三公矣於韓古得為常  
侍劉澄為禮部尚書知有門下尚書省矣庫部虞部倉部  
真外出使則知備郎官列宿之真宰賜監修則知國史有  
院程蕭舍人則知起居有注邢抱朴承旨王言敷學士則  
知有翰林內制張幹政事舍人則知有中書外制大理司  
農有卿國子少府有監九卿列監見矣金吾千牛有大將  
十六列衛見矣太子上有師保下有府率東宮備官也節  
度觀察防禦團練刺史咸在方州如唐制也凡唐官可考  
見者列其于篇無徵者不書

南面朝官

遼有北面朝官天既得燕代十有六州乃用唐制復設南  
面三省六部臺院寺監諸衛東宮之官誠有志帝王之盛  
制亦以招徠中國之人也三師府本名三公漢以丞相太  
尉御史大夫為三公故稱三師

太師穆宗應曆二年見太師唐骨德

太傅太宗會同元年命馮道守太傅

太保會同元年劉昫守太保



少師耶律查克傳見少師蕭把哥

少傅

少保

掌印耶律乙辛重熙中掌太保印

三公府先漢丞相太尉御史大夫後漢更名太司徒大司

馬大司空唐太尉司徒司空又名三司

太尉太宗天顯十一年見太尉趙思溫

司徒世宗天祿元年見司徒劃設

司空聖宗統和三十年見司空邢抱質

漢人樞密院本兵部之職在周為大司馬漢為太尉唐季

官官用事內置樞密院後改用士人晉天福中廢開運元

年復置太祖初有漢兒司韓知古總知漢兒司事太宗入

汴因晉置樞密院掌漢人兵馬之政初兼尚書省

樞密使太宗大同元年見樞密使李崧

知樞密使事

知樞密院事

樞密副使楊遵勳咸雍中為樞密副使

同知樞密院事聖宗太平六年見同知樞密院事耶

律送離已

知樞密院副使事楊哲興宗重熙十二年知樞密院



副使事

樞密直學士聖統和二年見樞密直學士郭敏

樞密都承旨聖宗開泰九年見樞密都承旨韓

紹芳

樞密副承旨楊遵勗重熙中為樞密副承旨

吏房承旨

兵刑房承旨

戶房主事

廳房主事即工部

中書省初名政事省太祖置官世宗天祿四年建政事省

興宗重熙十二年改中書省

中書令韓延徽太祖時為政事令韓知古天顯初為

中書令會同五年又見政事令趙

延壽

大丞相太宗大同元年見人丞相趙延壽

左丞相聖宗太平四年見左丞相張儉

右丞相聖宗開泰元年見右丞相馬保忠

知中書省事蕭孝友興宗重熙十年知中書省事

中書侍郎韓咨讓壽隆初為中書侍郎

同中書門下平章事太祖加王都同政事門下平章



事太宗大同元年見平章事張礪

參知政事聖宗統和十二年見參知政事邢抱朴

堂後官太平二年見堂後官張克恭

主事

守當官並見耶律儼建官制度

令史耶律儼道宗咸雍三年為中書省令史

中書舍人院

中書舍人室昉景宗保寧間為政事舍人道宗咸雍

三年見中書舍人馬鉉

右諫院

右諫議大夫聖宗統和七年見諫議大夫馬得臣

右補闕

右拾遺劉景穆宗應曆初為右拾遺

門下省

侍中趙思忠太宗會同中為侍中

常侍興宗重熙十四年見常侍幹右得

散騎常侍馬人望天祚乾統中為左散騎常侍

給事中聖宗統和二年見給事中郭徽

門下侍郎楊哲清寧初為門下侍郎

起居舍人院



起居舍人 **聖宗**開泰五年見起居舍人 **程嘉**

知起居注 **耶律敵烈** **重熙**末知起居注

起居郎 **杜防** **開泰**中為起居郎

左諫院

左諫議大夫

左補闕

左拾遺 **統和**二年見左拾遺 **劉景**

通事舍人院

通事舍人 **統和**七年見通事舍人 **李琬**

符寶司

符寶郎 **耶律玦** **重熙**初為符寶郎

東上閣門司 **太宗**會同元年置

東上閣門使 **韓延徽** **傳昇** **東上**閣門使 **鄭延豐**

東上閣門副使

西上閣門司

西上閣門使 **統和**二十一年見西上閣門使 **丁振**

西上閣門副使

東頭承奉班

東頭承奉官 **韓德** **讓景宗**時為東頭承奉官

西頭承奉班



西頭承奉官

通進司

左通進

右通進耶律瑤質景宗時為右通進

登聞鼓院

登聞鼓使

匭院

知匭院使太平三年見知匭院事杜喙

誥院

誥院給事耶律鐸幹重熙末為誥院給事

尚書省太祖嘗置左右尚書

尚書今蕭思溫景宗保寧初為尚書令

左僕射太祖初康默記為左尚書三年見左僕射韓知古

右僕射太宗會同元年見右僕射烈東

左丞武白為尚書左丞

右丞

左司郎中

右司郎中

左司員外郎

右司員外郎



六部職名總目

某部

某部尚書聖宗開泰元年見吏部尚書劉績

某部侍郎王觀興宗重熙中為兵部侍郎李濬穆宗

朝累遷工部侍郎

某部郎中劉輝道宗大安末為禮部郎中

某部員外郎開泰五年見禮部員外郎王景運

某部郎中聖宗統和九年見虞部郎中崔祐諸曹

郎官未詳

御史臺太宗會同元年置

御史大夫會同九年見御史大夫耶律解里

御史中丞

侍御重熙七年見南面侍御壯骨里

殿中司

殿中聖宗開泰元年見殿中高可恒

殿中丞

尚書局見遼朝雜禮

奉御

尚乘局奉御

尚輦局奉御

嘉靖八年刊

卷之二十三

八



尚食局奉御

尚衣局奉御

翰林院掌天子文翰之事

翰林都林牙興宗重熙十三年見翰林都林牙耶律庶成

南面林牙耶律磨魯古聖宗統和初為南面林牙

翰林學士承旨趙延壽傳見翰林學士承旨張礪

翰林學士太宗大同元年見和凝為翰林學士

翰林祭酒韓德崇景宗保寧初為翰林祭酒

知制誥室昉太宗入汴詔知制誥

翰林書院

畫待詔聖宗開泰七年見翰林書待詔陳升

翰林醫官自天祚保大二年見提舉翰林醫官李爽

國史院

監修國史聖宗統和九年見監修國史室昉

史館學士景宗保寧八年見史館學士

史館修撰劉輝大安末為史館修撰

修國史耶律玦重熙初修國史

宣政殿

宣政殿學士穆宗應曆元年見宣政殿學士李濟

觀書殿

嘉靖八年刊

卷之三十一

九



觀書殿學士王鼎壽隆初為觀書殿學士

昭文館

昭文館直學士楊遵勳子晦為昭文館直學士

崇文館

崇文館大學士韓延徽太祖時為崇文館大學士

乾文閣

乾文閣學士王觀道宗咸雍五年為乾文閣學士

宣徽院太宗會同元年置

宣徽使

知宣徽院事馬得臣統和初知宣徽院事

宣徽副使

同知宣徽使事

同知宣徽院事

內省

內省使聖宗太平九年初見內省使

內省副使

內藏庫

內藏庫提點道宗清寧元年見內藏庫提點耶

律烏骨

內侍省



黃門令

內謁者

內侍省押班

內侍左廂押班

內侍右廂押班

契丹漢兒渤海內侍都知

左承宣使

右承宣使

力庫

都提點內庫

尚衣庫

尚衣庫使

湯藥局

都提點勾當湯藥內侍省官並見王繼恩趙安

仁傳

客省太宗會同元年置

都客省與宗重熙十年見都客省回鶻重哥

客省使會同五年見客省使耶律化哥

左客省使蕭護思應曆初為左客省使

右客省使



客省副使

四方館

四方館使高勳太宗入汴為四方館使

四方館副使道宗咸雍五年詔四方館副使止

以契丹人充

引進司

引進使聖宗統和二十八年見引進使韓杞

點簽司

同簽點簽司事興宗重熙六年見同簽點簽司

事耶律國器

禮信司

勾當禮信司興宗重熙七年見勾當禮信司

欲

禮賓使司

禮賓使大公鼎曾祖忠為禮賓使

寺官職名總目

某卿興宗景福元年見崇祿卿李可封

某少卿耶律儼子處貞為太常少卿

某丞

某主簿



太常寺有博士替引太祝奉禮郎協律郎

諸署職名總目

某署令

某署丞

太樂署

鼓吹署

法物庫遼朝雜禮有法物庫所掌圖籍

法物庫使

法物庫副使

崇祿寺本光祿寺太宗諱改

衛尉寺

宗正寺職在大楊隱司

太僕寺有乘黃署

大理寺有提點大理寺有大理正聖宗統和十二年置

鴻臚寺

司農寺

諸監職名總目

某太監興宗景福元年見少府監馬棹

某少監興宗重熙十七年見將作少監王企

某監丞



某監主簿

祕書監有祕書郎祕書郎正字

著作局

著作郎

著作佐郎楊哲聖宗太平十一年為著作佐郎

校書郎楊信統和中為校書郎

正字開泰元年見正字李萬

司天監有太史令有司曆靈臺郎挈壺正五官正丞主簿

五官靈臺郎保章正司曆監候挈壺正司辰刻漏博士典

鍾典鼓

國子監上京國子監太祖置

祭酒

司業

監丞

主簿

國子學

博士武白為上京國子博士

助教

太府監

少府監

嘉靖八年刊

卷之三十一

一四



將作監  
都水監

已上文官

諸衛職名總目  
各衛

大將軍聖宗開泰七年見皇子宗簡右衛大將軍  
上將軍王繼忠統和二十二年加左武衛上將軍  
將軍聖宗太平四年見千牛衛將軍蕭順

折衝都尉

果毅都尉

親衛

勳衛

翊衛

左右衛

左右驍衛

左右武衛

左右威衛

左右領軍衛

左右金吾衛

左右監門衛

嘉靖八年刊

卷之二十一

十一



左右千牛衛

左右羽林軍

左右龍虎軍

左右神武軍

左右神策軍

左右神威軍

已上武官

東宮三師府凡東宮官多見遼朝雜禮

太子太師太宗大同元年見太子太師李崧

太子太傅世宗天祿五年見太子太傅趙瑩

太子太保大同元年見太子太保趙崇

太子少師聖宗太平十一年見太子少師蕭後順

太子少傅耶律合重重熙中為太子少傅

太子少保大同元年見太子少保馮玉

太子賓客院

太子賓客

太子詹事院

太子詹事

少詹事

詹事丞



詹事主簿

太子司直司

太子司直

左春坊

太子左庶子

太子中允聖宗太平五年見太子中允馮若谷

太子司議郎

太子左諭德

太子左贊善大夫

文學館

崇文館學士

崇文館直學士

太子校書郎聖宗太平五年見太子校書郎韓維

司經局

太子洗馬劉輝大安末為太子洗馬

太子文學

太子校書郎聖宗太平五年見太子校書郎張昞

太子正字

典設局

典設郎



宮門局

宮門郎

右春坊

太子右庶子

太子中舍人

太子舍人

太子右諭德

右贊善大夫

太子通事舍人

太子家令寺

太子家令

丞

主簿

太子率更寺

太子率更令

丞

主簿

太子僕寺

太子僕

丞



主簿

太子率府職右總目

某率與宗重熙十四年見率府率司羅

太子左右衛率府

太子左右司禦率府

太子左右清道率府

太子左右監門率府

太子左右內率府

已上東宮官

王傅府

王傅蕭惟信重熙十五年為燕趙王傅

親王內史府

內史道宗大康三年見內史吳家奴

長史

參軍

諸王文學館

諸王教授姚景行重熙中為燕趙國王教授

諸王伴讀聖宗太平八年長沙郡王宗乂等奏選諸

王伴讀

已上諸王府官



南面宮官

漢兒行宮都部署院亦曰南面行宮都部署司聖宗開泰九年改左僕射

漢兒行宮都部署開泰七年見漢兒行宮都部署石用中

漢兒行宮副部署興宗重熙十五年見漢兒行宮副部署耶律敵烈

知南面諸行宮副部署重熙十年見知南面諸行宮副部署耶律裏里

同知漢兒行宮都部署事道宗大康三年見同知漢

兒行宮都部署事蕭撻不

同簽部署司事耶律儼大康中為同簽部署司事都部署判官耶律儼咸雍中為都部署判官

十一宮南面行宮都部署司職名總目

某宮漢人行宮都部署

某宮南面副都部署

某宮同知漢人都部署

弘義宮

永興宮

積慶宮

嘉慶八年

卷之十一

十一



長壽宮

延壽宮

彰德宮

崇德宮

興聖宮

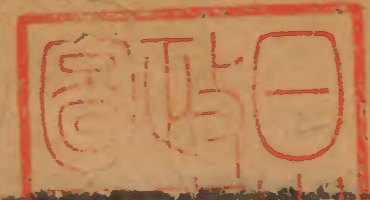
延慶宮

太和宮

永昌宮

敦睦宮

玉策堂



正和十八日見

林漢生



