

宗  
安  
五  
玄  
畧  
講  
一

246  
78

019439-001-9

246-78

五玄畧講

小見山 三学/著

M41.10

ABG-0148



代序

高祖曰當時ハ世末ニナリテ人ノ智

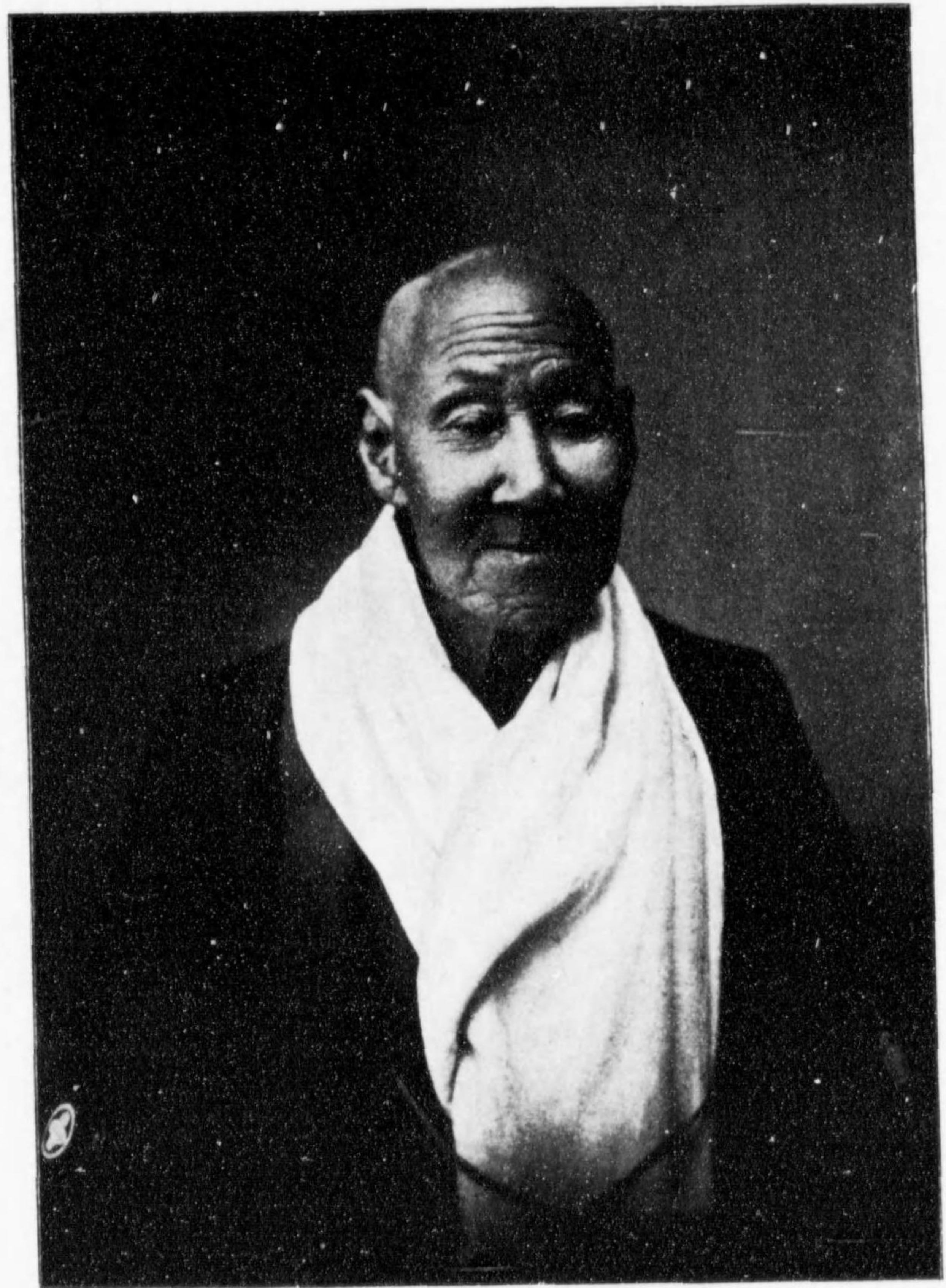
浅ク慢心高キ故ニ用事ハナク共

聖人賢人ナンドノ出ヌラン時ハ子細

モヤアラランズラン不便ニ思マイラスレバ

目安ニ註セリ已上

明治  
41-10-26  
内交



像肖學三山見小翁十八

五玄略講卷之一 (名玄義分)

小見山 三 學

妙法蓮華經、如來神力品、第二十一

爾時佛告上行等菩薩大衆、乃至以要言之、如來一切所有之法、如來一切自在、神力如來一切祕要之藏、如來一切甚深之事、皆於此經宣示顯說也

御妙判曰、今入末法二百餘年、乃至爾時、大覺世尊演說壽量品、然後示現十神力、付囑於四大菩薩、其所囑之法、者何物、乎法華經中、捨廣取略、捨略取要、所謂妙法蓮華經之五字名體宗用教、五重玄也

小見山于茲今、距二十四歲、明治十四年新寺建立、ツキ古來深

厚、法緣ナルヲ以、法門教授致、吳ヨトノ懇願依、其請赴、備前國  
大導山居スル事、明治十七年、至在寺中務、三日宛、月並說、修行  
然而、明治十五年夏、從來化教施者、中御懇祖判、精拘、ズ金章、僻  
解、本迹勝劣、惑執腹底、クサリツキタル惑者アルガ故、彼曉諭、  
タメ、法華本迹體性一モノニシテ更勝劣アルモノニ非事、講  
談及ケレバ、聽者中、或翁來、予謂云、本迹、講談實心肝通徹アリ  
ガタク、聽聞奉、尚又妙法五字、御講、聽聞仕度ト予笑ケレバ、翁  
云、何故笑ヒシゾト、予云、老人、輕笑、非ス此妙法蓮華經、五字、一  
切經、總要、今經、眞理如來祕密、大法、世尊、尚  
止止不須說、我法妙難思  
是法不可示、言辭相寂滅

等說給、天台大師、妙名、妙判、

玄義所、言妙者、妙名、不可思議也、文

摩訶止觀、非識、所識、非言、所言、所以稱爲、不可思議境、文

等ノ玉ヒ妙樂大師ハ

弘決云、非口爲不議、非情爲不思、文

又云、非口言者、不可議也、文

玄義云、止止不須說、卽是絕言、我法妙難思、絕思、又云、是法不可示  
言辭相寂滅、亦是絕歡之文、文

小見山今云、佛口演思情能給、ザル大法ナルヲ以テ釋、亦是絕  
歎之文ナリト判給、茲卽妙法也

御妙判曰、文珠師利菩薩阿難尊者總括、三會八箇年之佛語、題妙

法蓮華經乃至妙法蓮華經五字非經文非其義唯一部意耳文  
又曰天台妙樂連六千張疏玉道邃行滿竝數軸釋金併此義趣出  
ス、矣

等經釋祖判如是況我等凡夫口以稱歎且恐アル程大事也信  
神力品稱歎付囑深是思我等講談スル事ノ能フベカラザル  
事ヲ合點セヨト笑ケレバ翁云然妙法蓮華經五字非經文非  
其義大事少言說能ベカラザル乎予云一往然ナリ然云へ共  
不肖當山開闢ツキ招請赴事別義非唯法門教授爲ナルノミ  
然今妙法蓮華經也高祖宗旨大法ナレバ唯默止スルノミモ  
還宜ザルカ真進退ワヅラヒ冥慮恐アリト云共九牛一毛百  
千萬億分又其百千萬億分片端又其片端愚講翁之需應ベシ

敢辯好非冀佛祖感應垂給若少法意及佛祖所說文義不中事  
勿論相似相背アラバ改悔改悔又太改悔ベシ謂總法門文義  
意三アリ然此妙法蓮華經上出如妙判非經文非其義唯一部  
意耳ト判玉ヘリ我等如人間拙意尙知ガタキヲ以況不可思  
議經意妙法蓮華經難思事其義知ベシサレバ妙樂大師

疏記云經難思非凡所測准聖歎釋文

小見山云 妙樂大師尙如是 不肖 但台當兩家判釋可依之歎ト  
存スル諸文舉愚解談而已請如法有志後哲宜訂說給サテ茲  
妙法蓮華經五字略講スルトスレバ五重立義ナゾラヘテ申  
ベシ謂五重立義者所謂名體宗用教五義是也問立者如何答  
妙樂大師

釋籤云統收五味故名爲立文

謂統收者歸乎一極之謂統收此等法門學知センコト不死甘露之門知要道也昔天台大師隋開皇十三年癸丑四月五十六歲於江陵玉泉寺立義說給フ

立義云灌頂云立文各十卷乃至後代行者知甘露之門在茲文

小見山私云實然ナリ章安大師

立序云在江陵奉蒙立義乃至鑽仰彌覺堅高文

小見山謂此名等五義最初心人易解爲今不肖色心上譬取之云予三學名ナリ一身體ナリ予今如法門知欲學問セシハ自行因如是丈ニテモ學知セシハ自行果ナリ此自行因果宗ナリ其宗タル自行内證外他人爲說用ナリ上名體宗用ナルモ

ノチ總シタル處ハ全教ナリ蓋佛法古今問ズ因果二法ナルモノナリ故因果宗依眞佛法成シタルモノナレバ宗最大事ナリ故

釋籤云名體用教以宗爲主文

小見山云世尊最初本宗

立義云宗者要也所謂佛自行因果以爲宗也文

釋籤云宗是自行文

此天台妙樂本末共宗自行等判此自行内證外化他爲施今上申如用云用者體具力用ナリサテ本門久成釋尊最初一番自行因果トハ大師所判意二番已後番々化他因果對スルノ稱ナリ今日壽量品說我本行菩薩道時自行因本地三身法身我

實成佛時自行果是三身報身佛云フ此本佛最初現在說給フ  
權實二教最初一番開顯本法云佛本應身稱奉故

文句云取本昔道場所得三身名之爲本文

小見山 謂最初自實勿論他權迹共本名ク此本佛涅槃入給ヒ  
而後非生現生非滅現滅二番已來今日釋迦佛如應迹垂テ十  
九出家苦樂二行如化他因三十成道如化他爲果也是迹宗ト  
云フ此等如迹因迹果對最初一番自行因果本因本果トハ云  
也此ヲ本ノ宗ト知ルベシ故ニ

釋籤云昔日因果名爲本宗中間今日所論因果名爲迹宗

小見山 謂ク此本宗ガ佛法根源也此佛法者最初人法也コノ  
人法ガ真一念三千也一念三千者真人與法事也真人者能證

ノ本佛法者所證本法是也故ニ

高祖曰人者五百塵點古佛タル釋尊法ハ壽量品ノ南無妙法蓮  
華經也

謂ク此人法一體本理ガ予今度講スル五義第二體立義ナリ  
而此體具シ給フ力用體トチ一呼妙法稱シ奉ル名體宗用ト  
チ合沙汰シタルモノヲ上申カ如ク教ト知ベシ然此五重立  
義ノ本經原ヌレハ神力品以要言之下如來一切所有之法等  
結要付囑四句要法是也如來一切所有之法名立義祕要之藏  
體立義甚深之事宗立義自在神力用立義皆於此經宣示顯說  
ノ文ハ教立義也此五重立法華經與爾前經分別同異教相立  
義ト申法門也サテ此ヨリ五重立第一名立義ヲ略述スヘシ

夫名者法體ヲ呼奉御名也名ハ體ヲ顯申テ妙法蓮華經名題呼奉レハ一經二十八品一字一點殘ズ所呼アラハレ給譬日本二字呼レテ六十餘國收如シ

御妙判曰問汝何不勸進一念三千觀門唯令唱題目計答日本二字攝盡六十六箇國之人畜財具一不殘月氏兩字豈無七十箇國

又云但一切諸法巨名字アリ其名字皆其體德顯事也文

又云名必體至德アリ文

疏記云略舉經題立收一部文

輔行云故知摠攬一部以為首題乃至是則題名是摠文

又云一代教法首題名字名該一部文

又云能詮通至所詮乃至名召於理名為通德理應於名名為德通

矣

小見山不肖謹白此妙法蓮華經通德德通名體ノ妙法也物依

立義肇云如名無召物之功物無應名之實物多多也此妙名不

然予右申如通德德通妙法也サレバ此妙名大事ナルガ故天

台大師

立義曰無名無以顯法故初釋名名名於法法即是體尋名識體文

又云此妙法蓮華經者本他甚深之奧藏也文

小見山云本者古人云事アリ釋尊久遠實證時所證得實相法

身深遠妙理指本云也云

經曰此法華經藏深固幽遠無人能到文



私云 此經釋藏者森羅萬法收アルト云事也法具ズト云コト  
 ナキ所ヲ藏云也其義下至申ベシ人皆大切寶奧藏收也題目  
 一念三千寶收具故天台大師立義此妙法蓮華經者本地甚深  
 之奧藏也釋蓮祖妙法五字袋內裹此珠言玉フ謂天台藏判モ  
 高祖袋ノ玉フモ同義本因實修本果實證具足一切諸法收アル  
 ト云フ事也

觀心本尊抄曰釋尊因行果德二法妙法蓮華經五字具足文  
 サテ經文是法華經藏深固幽遠無人能到說給フ今謂其無人  
 能到別義非ズ人智淺近佛智經意深遠ナレハ解得難故也今  
 經無量深義法門有學者或待絕明ナルモ本迹暗或本迹精モ  
 待絕疎或待絕本迹長種脫短或種脫通教相塞或教相應觀心

背或待絕本迹種脫教觀深事理淺上如キニ何中正攝折誤等  
 アテ無人能到實眼前也蓋其本地甚深之奧藏今最初心行者  
 連到ラント欲故先本迹大略申謂世尊一代聖教廣雖權實本  
 迹外アルモノニ非ス然權實法體本迹法相ナリ法體邊事體  
 立講時述ベケレバ今且之置ク本迹法門廣高難解故易惑以  
 テ法華甚深奧藏無人能到天台妙樂判釋テ云之

文句云若尋迹迹廣徒自疲勞若尋本本高高不可極日夜數他寶  
 自無半錢分文

疏記云迹遍十方故名爲廣本指最初故名爲高○但設教顯本本  
 令契理故不契理名數他寶文

小見山私云 上行菩薩所傳本法卽一部唯本一究竟道本門ノ

法華經持、ベキ本宗内於テ若在世本門未顯機情迹滅後本法、  
 除迹化熱益天台過時唯迹法華經混同高祖所讀法華經本勝  
 迹劣執セルアラバ經意勿論大師本迹釋意知ラズ理契ザル  
 べケレバ此等人經文無人能到トハ說給ヒタルモノナルベ  
 シト云ハザルヲ得ズ是併本經本論暗御妙判一文一句文上  
 偏情發シ金章起盡訂ズ未得ザルヲ得タリト思フ惑者口傳  
 信ズルノ誤ナリ是ヲ天台大師

立義曰偏聞之失也文

小見山私謂ク今此偏聞之失也云フ偏字就テ思フ中庸不偏  
 之謂中トアリ註中者不偏不倚無過不及之名ト云ヘリ之ハ  
 是ニテヨシ予カ幼少ノ時或書中人皆中五五トノ中ト思ヘ

リ佛法修行中中アラズ一與九ニテモ理中所取中云云ヘリ  
 是宜教ナリサテ妙法蓮華經如來祕密奧藏本門深固迹門幽  
 遠統收マシマシ本迹二門真理顯妙法也故天台大師

立義云今此妙名兼本迹文

妙樂大師

釋籤云須立妙法之名以顯本迹妙法實文

高祖曰藏者題目也深固者本門也幽遠者迹門也文

私云本迹法門深固幽遠如法解難シ無人能到是也私云以テ  
 難解難入說給今經無量無邊御法門名目何私解經意中ザル  
 ハ無人能到ナリ而ニ今此藏能到者本迹法門正解タル義也  
 其義尤難キ事也私云其本迹ヲ正シク解スルトハ唯於迹得

本於迹得本之入佛道入佛道者約人成佛約智學經意正シク  
信解シタル事也壽量品得入無上道速成就佛身同事也サレ  
バ台家判釋妙樂大師

疏記云佛道者指今教文

高祖曰佛道者究竟即也文

又云道者法華經也文

小見山 謂ク六即位究竟即五十二位妙覺位也五十二位教門  
六即位觀心也究竟圓滿人當體蓮華佛稱ス於迹得本人如法  
解行セル人ナレバ當體蓮華證得人也故

立義云若入佛道於迹得本文

台當兩祖竝判釋真所以哉サテ立義此妙法蓮華經者等云テ

此指所久遠實成本佛釋迦氏淨飯王宮迹垂給ヒタル悉達太  
子成道給ヒシ迹佛所說妙法也古今本迹兩佛報應一體アラ  
ズンバ豈天台大師迹佛所說妙法蓮華經本地甚深之奧藏也  
可釋ヤ當知佛法竝古今本迹異ザル事此事予カ常ノ口號也  
尚又予カサキニ發刊セル目醒國刮堀旗ト云ヘル書ニ苦ニ  
述ルガ如シ悉達太子ノ今迹ヲ能ク解了シヌレバ久成本佛  
迷フ事ナシ本果實成ノ久本ヲ能ク知レハ亦今迹ニ迷事ナ  
シ今迹アル事ヲ知ザレバ久本アル事ヲ知ベカラズ例セバ  
壽量品ノ皆謂ノ如シ今迹能知古本能知ル事  
立義云既識本已不復迷迹文  
文句云若見始成釋尊亦見久成先佛文

小見山謂此文句ノ見久成先佛ト云見ルトハ智解アル者格別解ナキモ信アレハ感見シ奉ル事必然也サテ本門久成ノ如來經文我本行菩薩道乃至復倍上數ト説給如本因妙法身時ヨリ我實成佛説報身如來二番已來但以方便教化衆生令入佛道今日釋迦如來應身ヲ垂レ給止マリ給ズ盡未來マデ世世番番服垂應還年之藥示始生始成給事今日釋尊ノ如シ其應迹即久遠最初本佛也謂本者此本外決シテナシ二番以來皆迹也故ニ

玄義云從本證已後方便化他開三顯一發迹顯本者還指最初爲本中間示現發迹顯本亦指最初爲本今日發迹顯本亦指最初爲本未來發迹顯本亦指最初爲本<sub>上</sub>

謂茲三世亘應迹佛皆最初本佛以釋迦所説妙法蓮華經今迹中説給共久遠本證以本地甚深之奧藏也天台判釋也本地者迹對稱也佛迹出所説法本證故本地判給謂非本無以垂迹非迹無以顯本知長壽唯是證體用解爲度衆生故方便現涅槃ノ應身今迹而實不滅度常住此説法ノ與法報二身古本三身相即古今本迹一佛知ヌレハ開迹顯本上所説法華經法體本迹二門分何本勝迹劣妄執懷ヘケンヤ知ラザルヘカラザル要件也

文句云如來橫服垂迹之藥示伽耶始生<sub>文</sub>

謂久成本佛橫服垂應還年藥二十五不老德ヲ現始成示給一切衆生ガ實始成佛思機情本成覆フタル所迹中迹云機情本

門對スレバ劣也、今文句、橫十方事也、種脫異アレ共過去威音王佛不輕菩薩今日釋尊現給ヤウニ處處、世世番番現給、處廣、橫、云也、謂迹、橫、廣、本、豎、高、本迹、前後時節國土雖殊、不思議、一也、上出スカ如ク

疏記云迹遍十方故名爲廣、本指最初故名爲高、乃至開迹中感應、卽本地感應本迹只是一妙、高廣文

大法數云感卽衆生應卽佛、謂衆生以圓機感佛、佛卽以妙應應之、如水不上昇、月不下降、而一月普現衆水、不思議文

疏記云處處益物、乃由橫服垂應之藥文

小見山 謂釋服藥者本地力用、施行給也、法體藥譬有レハナリ是好良藥是也、是種智還年甘露不死良藥トハ云也故ニ

釋籤云甘露門者實相常住、如天甘露是不死之藥文

小見山 私云甘露不死之藥者何物、所詮南無妙法蓮華經是也、サレハ此良藥服不死、壽命保人、佛トハ稱スル也

御妙判曰唐土黃帝扁鵲ト申セシ醫師アリ、天竺持水耆婆ト申セシ醫師アリ、是等ハ其代ノ財末代ノ醫師ノ師也、佛ト申セシ人ハ是ニハ似ルヘキモノナキ藥師也、此佛不死ノ藥ヲ說セ給ヘリ、今ノ妙法蓮華經ノ五字是也、而モ此五字ヲ閻浮提人病之良藥トコソ說レテ候ヘ文

サテ是藥功能不老不死力用アル故、釋尊教相約五百塵點劫、長壽大老ナレ共垂應還年妙藥服給テ百歲如ナラズ少、二十五如ナルハ蓋不死甘露妙能也、藥力義用立義講スル時申ベ

シ此本地甚深之奧藏、妙法、本法、本地、佛、非ンバ迹佛等、思慮、能、  
ヘカラサル由

高祖曰本地難思、境智、妙法、不及迹佛等、思慮、文

小見山謂我等此妙法、持奉事難、有蓋初心、行者此等、金章、拜見、

本迹、迷惑シ方便品、界如三千、法體、別ナルモノカト思ベカラ

ラズ方便品、法體、久遠、本證、由故、上申、如本地甚深之奧藏也ト

判給ヘリ上略申カ如ク迹本功アルヲ以推本地判給ヘリ

釋籤云由本證故說之、迹中雖說推功有在故云本地、文

小見山云有在者迹有本今籤文由本證故云思之又

疏記云故指今經壽量爲釋迦本、文

私云此釋迦本者迹中本也今此迹中本最初一番與本本迹前

後時雖殊、三身即一、如來也之ヲ妙樂大師

釋籤云今已俱本、文

又云俱實、文

等判給ヘリ小見山云吾高祖所讀法華經開近顯遠本實妙法

サテ此釋今已俱本云今者今日本門爲今本已者最初爲已本

今已俱本判ス俱實是亦最初本今日與本俱實ト判タル者也

乃デ予ハ開廢顯本後ハ人法俱俱本俱實ナレハ本迹勝劣ナ

シト云也初心行者本迹法門迷惑雲拂大事文句上中下立義

但本但迹亦迹亦本釋ヲ熟讀シテ真正解了スル事肝要也謂

能說釋迦佛本地能證事所說妙法蓮華經本地所證理也此本

地人法事理古今本迹一體ナルモノヲ今經正體ト知ヘシ而

高祖所讀法華經本迹勝劣アリト執センハ素ヨリ此經正體知ズ台當兩家ノ判釋暗キ弊也又此經正體實相共稱スル故妙樂大師實相深理本有妙法蓮華經ト云ヘリ意取此實相稱甚深故

釋籤云實相名深文

小見山云此深ニ理事ノ二門アリ理ハ非因非果ニシテ法事ハ人ニシテ修證ノ因果アリ故ニ

立義云非因非果是甚深之理因果是甚深之事也文

私云此立文神力品四句要法云之非因非果深理如來一切祕要之藏因果深事如來一切甚深之事也而此事上中下本迹久近時節異アレ共法性理古今上中下異アル事ナシ故ニ

立義云法性之理非古非今非本非迹非權非實文

又云妙理則非迹非本不思議一文

疏記云事有本迹理無早晚惑者迷理暗本迹乃至本迹尙迷況不思議一文

小見山云此釋惑者迷理暗本迹本迹尙迷況不思議一等トハ

眞ニ妙判也學者本迹迷惑セン程智分ニシテハ所詮法體妙理本地難思境智妙法解セン事能フベカラザル事必然ナリ謂本迹上中下等異無ンハ何ソ本迹雖殊云及ン又上中下久近事理若勝劣アラバ豈不思議一判スルノ理アランヤ後不思議一云フ事先上中下等本迹異アル事云ヘルガ故也例如疏記云若不先異何所論同文

謂久遠本佛如我等無異本願依衆生利益爲二番ヨリ中間及今日釋迦佛應迹垂今壽量品我實成佛已來乃至爲度衆生故方便現涅槃而實不滅度常住此說法ト佛自本迹迹本一佛事說顯給フノミナラス天台大師

玄義云由昔最初修行契理證於法身爲本初得法身本故即體起應身之用由於應身得顯法身本迹雖殊不思議一文云吾從成佛已來甚大久遠若斯但以方便教化衆生作如是說文

小見山云今此玄義所引經文但以方便ト云フハ迹ヲ垂テト言經文ナリ二番已來ハ衆生得道ハ迹佛ノ利益也

文句云萬形同致古今爲一古亦今也今亦古也無時不有無處不在若有時不有有處不在於衆生然耳佛不爾也文

等判給フ妙樂大師受之

疏記云萬形一致顯身分而不分古今爲一明壽量即非量古亦今下明今古不二當不思議一〇言古亦今者明本佛古不異伽耶之今今亦古者明伽耶今不殊本佛之古文

又云明今日應身即是久成法身文

又云若法華已前三佛離明〇來至此經從劣辯勝即三而一文

謂上處々申常申如ク眞佛法三身即一本迹一體ナルモノナリ此法門解セザル限リハ必誤アルモノト知ルベシ

弘決云三身相即無暫離時文

小見山云本因實修本果實證佛ガ今日釋迦佛應迹垂サセ給我等カ爲壽量品說給タル事ハ經釋祖判明ナル事日月如シ



而迹、褊人法華經得ザルモ甚者、非乎邪解太哀ムベシ  
御妙判曰然者法華經ヲ得タル時、眼前小身丈六應身見ルモ正  
見也文

又曰無作三身云者法華教主自受用報身如來是也此佛三身相  
卽佛云三身一體時劣應身劣應身ナガラ三身卽一也自受用報  
身自受用報身ナカラ三身卽一也法身法身ナガラ三身卽一如  
來也○餘教教主相卽佛非間カリニ現スル所一身ミテ餘身感  
見セザル也乃至今法華教主三身卽一如來也文

謂高祖弟子旦那中大聖所讀法華經本迹二門勝劣有云無云  
フトハ此三身相卽本化付囑ノ由來ヲ知與不知依本迹事理  
人法一體勝劣アルモノニ非事經釋祖判道理文證如斯金章

法華經得タルトノ給フ得タルトハ今同居土凡夫應丈六小  
身壽量品然我實成佛已來久遠若斯說給所久遠實成本佛感  
見奉而爲度衆生故大慈大悲垂給非生現生所說妙法予今上  
云如久遠最初佛本因實修本果實證本法也ト解了事也左右  
本佛本法勝知勝衆生劣應給天竺其時衆生人相八尺倍之丈  
六示丈六拜奉正見本勝知ラス及衆生劣依迹劣示給知ラス  
唯丈六見甚以妄見ナリサテ上出金章得字カ乃立義若入佛  
道於迹得本也云得字同義也今日應迹釋尊拜本佛感見奉ガ  
於迹得本得法華經人台當兩祖判釋照明也上引文句若見始  
成釋尊亦見久成先佛判是也是人併本知迹知人ベシ謂能說  
事佛古今三身卽一如來今日所說法華經開迹顯本上豈本迹

二門一體ナラザル可ヤ學者異解スベカラズ、經釋祖判竝無始本有常住、本佛有始始成、迹佛ト一佛ナル事文明、理審ナリ然、今日壽量顯本、釋尊所說本化所讀、法華經、本迹二門爲何優劣有ヘケンヤ幼童迷、勿謂、非生非滅、本佛體、現生現滅、迹用ヲ施給、故爲度衆生故方便現涅槃、說給、方便現涅槃シ給ハ先非生現生在故也、謂、非生非滅、本佛體ヨリ現生現滅、迹用施給、故非生現生非滅現滅、本迹一佛ナレバ開迹顯本、上機、迹情破廢シヌレバ佛法俱本迹勝劣アルベカラズ、未開迹時モ佛意ハ常住非生非滅ナレ共機情ハ現生現滅也予常申、如是機情ノ迹ト云フ此機情且迹劣也是、永開迹後及者、本迹迷者ト云フ經云爲度衆生故方便現涅槃而實不滅度常住此說法文

小見山云 此金言拜我等得道三身相即本迹一體迹益可知

釋籤云非生現生非滅現滅○生滅迹也非生非滅本也文

立義云又此經數數現生現滅者生非實、生滅非實、滅常住義顯文

小見山云 此立文現滅者方便現涅槃、非滅而實不滅度、常住義顯者無常對了知ヘシ權迹、佛無常ナリ、蓋權佛無常說於茲必用ナシ、假迹佛無常相、述而本佛常住、談彼立義、常住義顯判釋、以經文爲度衆生故方便現涅槃而實不滅度、常住此說法、三身相即三世常住。此說法ナル事ヲ信解セシメント欲ス、釋迦如來四月八日御誕生ナサレ二月十五日涅槃シ玉フ是乃迹佛無常相ナリ、是實入滅給見久遠實成、本佛釋迦佛迹垂給タルト知ザル衆生ノ妄見ト云者也、本迹一體、非生非滅、本現生現

滅垂迹上出釋籤生滅迹也非生非滅本也判是也非生非滅本佛現生應迹慈悲知ス始生始成思其甚至迹劣坏思ヘルヲ凡見共邪見共機情迹共申也二月十五日非滅現滅給而實不滅度本佛知サル故實滅度思ヘル也茲迹即本佛感見スル事不能輩ノ事壽量品雖近而不見說給者也此不見失唯是機情アルノミ

文句云故知寄無始無終無近無遠顯法身常住有始有終有近有遠論其應迹文

故爲度衆生故方便現涅槃迹佛而實不滅度常住此說法本佛也是豈本迹一體一妙明證非ヤ宗内本迹理暗僧衆本門偏尊迹門編實相爾前理體同本迹一致ナラバ一代權實一致ナル

ヘシ杯ト云ヘル惑者アリ舉評スル足ス是併今經法體事理境智人法一體法門暗弊也本門ノミチ偏尊スルハ還テ本門魔事トスル謗法ナル事知サル偏屈也本門尊涌出壽量一二品信ヘシ可笑妙樂大師

疏記云又本門雖本但壽量一文正明本迹餘亦義立也文  
開目抄曰涌出壽量二品除餘皆始成存セリ文

然宗祖佐渡後本意已顯日玉章在在所所在世本門已顯二門俱實唯本法華經滅後上行菩薩塔中別傳要法即當家所讀法華經昔迹本移轉機邊寄在世本門未顯滅後天台過時唯迹對本迹優劣嚴判給迹劣學者等台當相對金章知ズ高祖所讀法華經本迹勝劣アリト判モノカト迷惑事胡椒粒吞甚者ニ非

ヤ愚亦惑愚云ザルヲ得ズ悲ベキノミ尤迹權本實迹麤本妙  
文見事文字訓習誤本勝迹劣惑執腹底クサリツキタル迷徒  
甚多是併古今竝高祖所判本迹相對及台祖本迹釋元意不解  
失大師本迹釋意全本迹勝劣アリト謂アラズ唯本迹教設古  
今人法本迹雖殊不思議一令契正理小見山今云真本迹正釋  
ハ

文句云取本昔道場所得三身名之為本故與諸經異也非本無以  
垂迹非迹無以顯本本迹雖殊不思議一也文是本迹體性正釋也

又云故用本迹釋也文

疏記云然不以優劣判本迹但以久近判本迹耳文

釋籤云今不從麤妙以判本迹但從最初名之為本當知本時麤妙

俱妙迹中麤妙俱麤文

又云亦不以麤妙廣狹而判本迹但取最初以之為本文

又云法既以定在本在迹定偏定圓教則不然在本則權實俱本本

故是實在迹權實俱迹迹故名權文

又云不論麤妙及以廣狹但據近遠以判本迹文

立義云只呼近為迹呼遠為本文

小見山云今茲舉所諸文見聞大師本迹釋聖意ヲ知ヘシ本迹

多種有共出證判釋予所論本迹釋文也所謂予所論本迹者本

昔最初一番道場所得三身以為本二番已後中間及今日天竺

淨飯王宮釋迦如來出現給所為迹三身相即如來本迹一體論

是也此古今本迹三身相即釋迦所說法華經廣開近顯遠廢迹

教顯久遠之本說云日何本迹勝劣有ヘケンヤ迹門同釋尊所說機本果久成覆故未開迹時迹劣廢迹顯本已本佛本法也故釋籤云法既本妙麤由物情故知但開其情理自復本文

サレハ廢迹顯本後徒迹劣執者理復本法事知ス遠久成本佛近壽量品我實成佛已來譬如五百千萬○然我實成佛已來久遠若斯但以方便教衆生令入佛道世尊自我迹說給憚ズ迹輕賤言語道斷大罪小見山問云方便現涅槃而實不滅度本迹一體三身相即迹出壽量品教主釋尊所說法華經迹門劣嫌何本佛說給本門法華經持云乎可笑謂本者予上申本昔道場所得三身最初佛外本本佛在ナシ二番已來中間及今日壽量品教主釋尊本門教主稱尙迹中本門也是壽量品我實成佛迹事

明給依迹依本顯給妙樂大師又本門雖本但壽量一文正明本迹等又約經雖是本門既是今世迹中指本名爲本門等又今此本門亦迹佛所說故也等判給謂累予所論勝劣無云本迹人法俱古今久近異アレ共所說妙理一也今佛所說法華經本迹二門事一經法相分科法體妙理二門勝劣アル事ナシ法體勝劣成佛有無也故ニ

御妙判曰諸宗ノ勝劣ハ成佛ノ有無也文

小見山私云成佛有無ハ一代教偏圓有テ開權顯遠上一經本迹二依ヘカラズ况ヤ結要別付ノ妙法即高祖所讀一經本迹勝劣及成佛有無アルヘケンヤ幼學勿惑謂最初一番本有モ二番已後中間及今日未來等世世番番迹有テモ偏ハ定邪法

無得道圓ハ定テ正法成佛得道ノ法也前出セシ釋籤法既以定在本在迹定偏定圓判是也蓋今予所云圓者開權顯遠上理事圓融圓滿因果人法一體妙圓帶權圓云更也本門未顯久成事覆タル時如迹門實圓除之是乃機情依迹劣ナル故也

釋籤云當知偏教皆名爲邪文

小見山謂偏者前三藏教三教者藏通別是也藏者含藏云義經律論各含文義云義藏教云シヤ通者通前藏教通後別圓意別者隔別不同義テ別前藏通別後圓教云義也圓者後一法華經是也故今經唯圓大法共又純圓一實妙經共稱スル也サレバ此純圓一實正法妙經對餘經偏共邪經共惡法共大師諸先聖定判也

摩訶止觀云邪豈非惡唯圓法名爲善善順實相名爲道背實相名爲非道文

弘決云邪卽是惡是故當知唯圓爲善文

小見山今謂諸經行者其依經以其人位知ベキ也然上述如於宗內實相爾前理體同本迹一致ナラバ一代權實一致ナルベシ等云徒止觀背實相名非道判釋照見非道者見外ナシ非道者豈純圓一實妙法正道入ヘケンヤ絶其境界非ベシ謂唯圓善法者宗旨云本門題目經文云宗祖所讀一部唯本法華經是也唯本之家教體本迹二門勝劣論龜毛兔角愚存ノミ實本上十八申如只最初一番局二番中間及今日未來番番本門予常云如本門名雖皆是迹中本義以本門稱耳最初本對全皆迹此迹

就本能解樣子供等予春眼目醒譬云聞カ今釋尊久遠最初真身本應身迹垂給ノデアアル其應身迹藏アル此藏名天台智者大師カ本地甚深之奧藏也ツケラレタ此藏内真身本外應身迹云財木建藏也此寶藏開真身本顯併此藏設多寶如來上行等金色大菩薩等開能ザル大藏獨壽量品教主釋尊除不開故世尊開給ヘリ其開給云壽量品我實成佛已來說給是ヲ子供咄スレハ佛御自我迹仰ラレタノデアアル是開迹申法門也此開迹也應身迹藏迹也開給中真身本佛顯給是顯本申法門也サレハ釋尊自我迹說一代聖教壽量品除餘經曾說ス今我實二字我始成皆謂破實成已來五百說給迹云知其開迹我即久遠本佛顯給

立義云餘經但導佛所變化是迹不導佛身自是迹今經自導佛身是迹文

釋尊我實成佛已來等我迹言迹藏開開迹中本顯顯本迹本一體我字今迹與古本開顯同時開迹顯本申法門也謂古本今迹垂今迹古本顯釋非本無以垂迹非迹無以顯本判是也古本尊雖今日釋尊我實成佛已來說給不開迹誰世尊五百塵點古佛知奉事アラシ云教主釋尊本迹一體御佛マシマスニ所說法華經迹門劣云壽量品教主釋尊劣應身云ザルヲ得ズ可笑迹門若劣得道法本門局最初一番本佛本時所說法華經勝得道佛法今日釋尊及所說法華經壽量品迹佛說迹劣云ザルベカラズ豈何然耶古佛今佛本迹一佛所說法華經佛法俱一同ノ

妙法也。故經云：十方佛土中，唯有一乘法，無二亦無三。此一乘法者，三世亘我實成佛已來，乃至五百等說壽量品，教主今日迹出，釋迦如來所說妙法蓮華經，外別法アルモノニ非ス。三說超過十喻稱歎三世諸佛所說法華經，悉皆一同者也。信ベシ今學者迹劣執誤，佛在世衆生，今釋迦牟尼佛坐於道場得三菩提，云フ皆謂大劣レル不調法也。小見山云：滅後我等爲廣開近顯遠ノ壽量品，說見聞佛壽長遠信解在世衆，增道損生，勿論我等亦難有言語絕事アルガ此佛壽長遠就一入思起サ子バナラザルハ所證本理妙法蓮華經是也。能證本佛尊所證本理，難有故也。此能證本佛所證本理人法一體本妙應迹垂三世常住釋迦佛，如利益止息給ザル事ナレバ宜，即迹而本信解於迹得本必

今度入佛道ヘシ

疏記云：卽施迹近事見遠本理，亦是本迹雖殊，不思議一文。

立義云：聞壽命增道損生皆是迹中益也。乃至中間權實之益亦是迹中益，以迹望本本亦應有偏圓利益文。

謂之本門十妙第十利益妙，釋文也以知ベシ佛衆生利益給形壽ヨリ法有事應有偏圓利益判釋其義予所有今立文，古人註本地利益不必約說壽云云サテ立文偏圓利益者最初本佛權實二教說衆生利益給事也。古人註本地利益不必約說壽，最初本時法華經不可說壽量品故也。サテ其故云壽量品肝要明釋尊無作三身欲令增進迹門所成第子三身ノデアアル故壽量品題意。



文句云今正詮量本地三佛功德故言如來壽量品文

判給而此三身無始本覺三身云約有始且立五百塵點劫成佛此時始覺三身即三世常住今始覺三身亦如我顯可成三世常住無作也蓋最初之佛雖無長遠已今本迹之可顯而有體用教行理教事理等本迹之可顯云是有約邊也天台大師且立五百塵點劫有始約說壽判ナキハ無邊ナルベシト予考ル

文句云若作無義若最初始成佛既始得本未論垂迹無久迹可發無久本可顯云云文

天台大師迹化菩薩迹門法華經弘へキ故迹佛所說法體ナレハ判釋宗祖判釋トハ其格大異其異邊趣摩頂子供等一口云聞乎天台大師四月八日御誕生被成二月十五日御入滅被成

釋迦如來說法華經羅什三藏之翻譯文字儘且立五百塵點劫如始覺一邊模樣ツマリ本因本果根本化導上述化分限超給ズ例祖判自身雖存之敢不及他傳等或隨佛之所囑有弘法之限也言如然而宗祖本法別付格式以本覺本有無作三身立給承知信解へキ者也サレバ我等宗祖法義信伏奉者大聖宗旨如法受持無作三身當體蓮華佛毛頭疑無之也是併遠久遠能證本佛近宗祖大聖有緣之慈悲所證本理本法利益依ルサテ最初本時壽量品說給ザル法華經者今方便品說如諸法實相說衆生成佛妙法也是久遠祕妙方便品知ベシ今日釋尊機カ方便品聽聞下方空中本時寂光在本化大菩薩等如久遠實成本佛今釋尊應迹垂久遠證得本法說知壽量品說給及べカラ

ザルナリ妙樂大師釋籤本門正意顯壽長遠釋是也予常申如  
 最初一番本地所說實相今日釋迦佛所說實相ト時節古今佛  
 本迹異有共所說法理本迹古今異有ナシ本地所證本理則十  
 界依正當體實相是說ノミノモノナレバ在久遠在今在後說  
 法性妙理一本迹據法體妙理更無殊

疏記云正明本迹體性性即實相實相非久誰論其本實相非近誰  
 論其迹實不思議故名爲一文

小見山愚生此爲一以一經一實相本迹勝劣ナシト云也最初實  
 成本地所說實相今日釋尊所說實相ト圓理爲一今日開迹顯  
 本上高祖所讀一經本迹二門何勝劣有執ヤ若勝劣有云今經  
 二開顯無益成甚非也云今日壽量品聞佛久成解增道損生迹

中利益也壽量品迹佛說此迹佛執近機情破久成本佛知時所  
 說方便品即久遠本法復也未開迹時迹門麤劣機情以本果久  
 成覆タルガ故也

釋籤云法既本妙麤由物情故知但開其情理自復本文

又云言乃至增道等者約經雖是本門既是今世迹中指本名爲本  
 門故知今日正當迹中利益文

又云今此本門亦是迹佛所說故也文

小見山云此釋故知云今日本門亦迹益判云開迹顯本上佛法  
 共本迹一體勝劣不可有之必然同無勝劣有惑迹勝惑方尤也  
 サテ眞本法華經上累申如最初一番本地所說法華經局唯本  
 無迹是也二番已來中間諸佛大通佛彼十六王子中釋迦佛法

華經聞得益尙皆迹益也況今日釋迦所說法華經依利益蒙事  
 寧迹益非事得耶迹佛說依事佛本知迹說既本理復不知者ハ  
 妙樂大師是人能知本迹妙理是佛本證若但只信事中遠壽何  
 能令此諸大菩薩等僧道損生至於極位故信解本地難思境智  
 等判懇喻見知ザルカ故也又體立義講時可申故茲略蓋經釋  
 祖判拜讀ザル子供等只本云勝迹云劣モノゾト識顔モノシ  
 ラズノ親云聞込性成常恒云設開迹顯本二門成本本門能開  
 迹門所開也本門能開勝迹門所開イツマデモ劣ベシト噫嘻  
 不忍聞今其迷惑小見山不肖懇喻云開迹顯本申法門本門以  
 迹門法體開會シタルモノカト思乎可哀開迹顯本申法門實  
 法體與釋尊與本化少關法門非但久成本佛衆生利益爲四月

八日非生現生三十成道始生始成思皆謂今釋迦牟尼佛機情  
 執近妄見開破然善男子我實成佛已來○五百千萬億等說給  
 事也然本門能開迹門所開云以知迹門法體開モノト失居事  
 乃迹門所開坏能所二妙論誤失誤失非辨スル我慢物醜面對  
 向宗祖所製明鏡彼等背祖失知佛學正道入シメント欲ス  
 高祖云一部八卷二十八品六萬九千三百八十四字一一字下皆  
 妙文字可有是能開妙也文

茲台當兩家判釋明明日月如不見惑者盲罪也蓋上申如眞開  
 迹申法門法體釋尊本化關法門無之此三無可開迹無可顯本  
 併之奪云話與云時何何有知又何分初心人每事相對約之附  
 文元意等宜安心肝要也不然時多分誤解アリト知ヘシサテ

本迹一實相法性妙理非古非今非本非迹非權非實釋有云共約事本迹アリ迹本アリ本迹萬形同致古今爲一古亦今也今亦古也無時不有無處不在故

高祖曰迹門實相說是久成本也壽量遠本依迹顯也今此迹本二門共皆迹佛說也迹無本者不得顯本本無迹者依何垂迹本迹雖殊不思議一也文

疏記云卽迹而本壽量方談卽本之迹具在今說文

小見山云 金章不思議一者勿論非古非今非本非迹非權非實妙理是也然而此妙理者所謂迹門方便品說諸法實相十如是說是也諸法實相說十如是者又何物妙法蓮華經是也十方世界中是アリガタキ事曾以無之故諸法實相十如是妙理ヲ

方便品我法妙難思トハ

說云妙者不可思議云故今經法體妙法名上也  
立義云不思議卽法性文

小見山云 不思議一法性本理上申如非古非今非本非迹一モノナリ然天台大師壽量品皆實不虛文本法本佛顯不顯約シ本迹相對虛實判給是以上申如權實本迹約之相對何事ジャト云不辨子供等開目抄本尊抄治病抄十法界抄等妙判迷惑一實一虛與二種俱實以本迹勝劣執事實氣毒存侍大段大師虛實判釋所以不知弊也喻云虛實唯就機事法體及佛意本化前關非但迹本次第昇進機依佛本化衆前三世常住本有實佛本有實法也故

文句云下方即本日所化故無執近謂○或已先聞發迹顯本設未得聞報盡受法性身於法身地自應得聞長遠之說是故應生菩薩多無執近之謂文

疏記云若五千起去對此二門猶名俱虛又前教密開不來至此亦名俱實於踊出衆非虛非實亦名為俱實文

是見小見山上申如二門虛實本化及世尊迹門法體關ザル事三世常住佛法今正是其時決定說大乘正直捨方便但說無上道妙法何虛法執耶誤解甚者也蓋法門深義迹化判釋尙輒了解ガタシ況本化妙判不解宜ナリ久遠實成本佛三世常住此說法在時時末法入本化出現塔中別傳要法即高祖所讀本門法華經迹門分別情起迹劣執言語道斷惑執佛法並本月隱顯

機情執迹有雲情雲除佛法本月常清明也例如

疏記云法說實相何隱何顯如長風靡止空月常懸文

小見山 惟變モノ也佛在世執迹久遠實成本佛迹垂三十成道

見始生始成思思違ノガ執迹迷本云事是上申如開迹顯本セ

ラレタノデ見事始末著併其始末著給迄釋尊諸般御心配多

御手數懸事也而吾宗內執迹彼大事異本中本云唯本無迹云

宜塔中別付本化所傳之本法即高祖所讀本門法華經體性無

之迹有思迹劣斥迹門分編進經體輕退祖訓不用惑亂也如是

知本知迹積見乃本勝迹劣思ナランガ宗祖所讀本迹勝劣更

有ナシ當家經體劣迹性有思無有思執迹也古今執迹反亦可

笑哉蓋迹劣者必迹門劣執天台大師此妙法蓮華經者本地甚

深之奧藏也。釋高祖如是我聞上妙法蓮華經五字。即一部八卷。肝心一切諸佛菩薩二乘天人修羅龍神等頂上正法ナリ判給。台當兩祖劣謂勝。愚人可云乎可笑。上來申如迹門劣在世本門未顯時迹門昔迹本次第轉昇機情前アル事本門已顯日壽量品能說釋迦即久遠古佛也向來出證經釋如シ皆謂我實成佛已來無量。○那由他劫等破答自我迹也。說聞皆謂機情破廢。今佛即久成本佛知ス方便品說十如實相說久遠證得本法也。信解コソ說理本妙復始覺本覺成是過目出度無之是併開迹顯本。御說難有依南無妙法蓮華經南無妙法蓮華經。文句云如來未說暗本而執迹佛若開顯悟近達遠亦知不思議一疏記云故知開竟達非遠非近之遠本況復今迹若未開顯尙暗今

迹況非遠非近之遠本以未知久本而爲惑者斯理必然文。釋籤云本果久成爲迹覆今但指本名之爲顯法是現在受者計異文。

小見山謂本果本說常住現在機情權時權實思本之家迹今日始生始成本思是執權執迹云也是乃惑者故也。爾前權及方便品說時如本化衆解者故權迹權迹知召非久遠本佛久遠證得祕妙方便品說見聞故本化所聞非本非迹實本也。本化本因妙時非本非迹遠本達故此作用今日悉達太子始成示事也。知召故壽量品開迹顯本聞召時可開迹ナク可知召本ナシ世尊本因妙時隨從坐本有常住佛法知召解者故也。

疏記云菩薩已破無明稱之爲解大衆仍居賢位名之爲惑機中辨

位故云解惑文

又云乃至開顯咸知本無長短遠近斯存故名不思議一故先現之密表非本非迹本迹文

私云此非本非迹之本迹妙法華經本宗所讀九種相性皆入即空即假即中九權即一實無上道法華經也入中無上帶方便無上非ス

玄義云二乘表即空菩薩表即假佛表即空即假即中故佛界最為無上文

小見山云無上者約人佛界約法純圓一實法華經局謂方便品正直捨方便但說無上道唱無上道壽量品以何令衆生得入無上道思召無上道其體只一妙法也若二有一無上道云へカラ

ス故

玄義云體即不二體若二體非體文

此一佛乘法華經人法外真佛法名字不可有之其故如何無上道佛今經體稱也今云佛無上玄義佛界最為無上釋是也亦法無上稱無上道一呼無上道法華經無上道二無上法華經道モ法華經也故

玄義云如來慇懃稱歎此法華經最為無上文

高祖曰道者法華經也文

又曰法華經者二十八品也文

疏記云法華之號不專一門文

釋籤云惣名中通冠一部一部始終不出二門是故二門以文心立

號文

又云經心不過本迹文

小見山云本迹法相法門勝劣本門未顯時機情有法體關法門非法體非本非迹不思議一妙理所謂無上道唯此一事實衆生成佛大法是也之壽量品如來祕密唱給如來衆生成佛ナサシメ給無上道不可有之九界衆生中二乘至極難成者也然其二乘作佛大法三周爲方便品等八品說故

御妙判曰自方便品至人記品八品正明二乘作佛傍菩薩凡夫作佛文

謂此金章自方便品○正明二乘作佛方便品何處說乎云所謂諸法如是相○本末究竟等十如實相是也至下佛以方便力

示以三乘教權是開權也世尊法久後要當說真實此顯實也此開顯チ

略開三顯一云舍利弗等聞之動執生疑天龍大菩薩等催欲聞具足道請奉廣開三顯一時唯以一大事因緣故出現於世佛知見開示悟入如我昔所願今者已滿足唱今略開三顯一御法門大聖世尊出現本懷難成二乘作佛妙法也其取一言唱奉レハ妙法蓮華經是也此世尊出現本懷十如實相一念三千深理也是一代聖教所詮一切經惣要也是能證事約本因本果所證理約妙法蓮華人法一體如來祕密一念三千故高祖本因本果者一念三千也判是真事一念三千也云本因衆生本果佛界此生佛及妙法一體三寶當體蓮華佛外事一念三千申無之小見山謂其人也約境法高祖所顯未曾有大漫茶羅約智人高祖弟子



且那宗旨如法深信行者是也此諸法實相十如是深理法說不解中下二周爲譬喻因緣兩說爲二乘成佛給へリ

御妙判曰佛ナシニクキ者佛ナスヲ以テ妙法ト名ケ諸佛ノ本懷トモ云也文

小見山云此八品聞舍利弗華光如來目連阿難摩訶波闍波提比丘尼耶輸多羅具足千萬光相如來等成佛本門未顯時但始覺故理一念三千知べシ然所以本門未顯時久遠實成事一念三千機迹情以覆故宗祖天台付順本門弘通御本意未顯邊約時開目抄如一念三千法門但法華經本門壽量品文底秘シツメタマヘリ○我天台智者ノミコレヲイタケリ等天台主ツケ給雖久近本迹本化所見迹本アルノ邊約時譬喻品諸天子

等從昔來數聞世尊說未曾聞如是深妙之上法ト云迹門領解文引一代肝心一念三千大綱骨髓二乘作佛久遠實成等イマタキカズト領解セリト判給此二乘作佛久遠實成二箇大法爾前ニ於テ不説コト

弘決云遍尋法華已前諸經實無二乘作佛之文及明如來久成之說文

子供等開目抄上六十四法華經方便品云ヨリ以下熟讀スベシ予上申如本化所見迹門即本法也若不然豈何迹門領解文以テ未說一經大事久遠實成等イマダキカズト領解セリト判給フベキヤ上申如此二乘作佛法體無上道知へシ

立義云此故如來慇懃稱歎此法華經最爲無上意在茲文

謂此立文意在茲茲者上是故オサヘタル所是也是故者九權  
卽一實開不論案位引入等當位卽妙妙體稱本無隔異故汝實  
我子我實汝父一色一味純是佛法更無餘法故知佛界最爲無  
上判釋也サテ此無上道法華經數多大事アル中ニ

開目抄曰但此經二十大事アリ乃至此予愚見モツテ前四十二  
年後八年トノ相違カンガヘミルニ其相違多イヘドモ先世間  
學者ユルシ我身ニモサモヤトウチオボフル事ハ二乗作佛久  
遠實成ナルベシ文

真言見聞曰此二教法心髓文義之綱骨也文

小見山云此金章記小顯壽二教法心髓文義之綱骨也訓釋給  
拜見二法大事大切覺知就昔久遠實成今二乗作佛功用今ノ

方便品說所開三顯一法體妙理アリ茲以予此法體無上道信  
解奉也吾宗宗旨大法三大祕法南無妙法蓮華經ナレ共一  
經本迹二門極理約教法迹門方便品諸佛智慧本門壽量品如  
來祕密ナレ共約人云之二乗作佛久遠實成勝用顯益也壽量  
品顯已方便品佛知見云卽本地難思境智如來祕密知ヘシ如  
來祕密本地所證實智是也此實智方便品始諸佛智慧說此智  
惠者所謂諸法如是相乃至本末究竟等文是也此カ如來實智  
也

文句云實者諸佛智慧也乃至顯自行實故言智慧文

小見山云此御智慧顯說シ給タルガ先ニモ申十如實相ナリ  
是ヲ佛知見ト云フ知見者

文句云智知於理眼見諦法文

茲佛智惠以真理悟究給タルヲ知見云此本地自行實智知見今日迹垂釋迦如來ト出現爲衆生說給タルヲ聲教共法トモ云其所說教法佛滅後文字模タルヲ經云也サレハ在世聲教滅後色經也

文句云說即聲教文

疏記云說即成教文

立義云聲成佛事稱之爲經文

サテ今佛壽量品說五百塵點劫長壽保給其當體只是方便品說給佛知見妙境難有徳ヨルナリ然久遠最初方便品說知見體今日壽量品五百塵點劫長壽用也故妙樂大師

釋籤云長壽只是證體用也文

謂證者智體者境也サレバ證境智能證境所證乎此境智尊貌佛云者壽量品教相上且立五百塵點劫云佛始也乃爾來至今日釋迦如來佛壽劫數長遠五百塵點劫長壽只是證體用也判給長壽美云更也妙樂大師今釋餘程美味物無乎蓋此境也依報約五大天地正報約五大天地中所在十界小天地也智者十界有情生生有生生衆小天地者皆是地水火風空五大天地陰陽和合天地人自然生受者也悟御知見五大天地境契合シタル所報身如來云者也

文句云詮量報身如來以如如智契如如境乃至境既無量無邊常住不滅智亦如是函大蓋大文云我智力如是久修業所得慧光照

無量壽命無數劫此是證量報身如來智慧命也文

小見山云天台大師境五大無量無邊廣大佛智亦無量無邊廣大深遠譬函蓋相應取函大蓋大等判真難有御釋也序子供等語聞乎大師所引經文我智力如是者報體證久修業所得證報因慧光照無量證報用壽命無數劫者證報用アル報身壽命無數劫功德力外施行給經文神道之力說給へり此報本體對應迹用云フモノナリ最初報身本今日釋迦佛應身迹垂中間五百塵點劫長壽保所報身本佛體德用云者也乃先舉如釋籤長壽只是證體之用也釋給真難有安心不成サテ今方便品實相正體壽量品說五百塵點劫妙用其體ハ一物更勝劣アル物非ス

宗祖金章俱體俱用言以本迹體用勝劣私情發へカラス只物前後知俱體俱用金章就子供等其一例舉云聞乎佛法云久遠最初一番能證本佛所證本理人法一體者本體此本體今日ノ釋迦佛出現迹用此迹用釋迦佛法華經說給然而茲能說釋迦如來體所說法華經用アル然此用也其正體何物謂久遠實成本佛所證本理所謂妙法蓮華經是也見此妙法蓮華經最初佛即時本體有今日用成此用竝勝法無今老話本迹體用曾無勝劣俱體俱用聖訓明合點ユキシヤ不ヤユカザレハ早大成テ明師值學問セヨ總學問諸道巨師撰肝要アルガ就中佛學別師撰子ハ成其事佛御遺言涅槃經依智不依識等文始今經及台當兩家判釋御懇金言散在アルガ茲必用非且後日讓若教

立義時共時宜依話へシ蓋老性質不得止アリ一寸一言外無當世佛學者風見モノシリニ成外志望無之様見然乎不然乎若然セバ甚非佛學成佛研究專門也成佛不知佛學不可有之云云サテ上累申如佛法體最初能證本佛所證妙理用世世番番應身迹佛及所說法華經是也此義盡未來際至不可變然今日釋迦佛所說法華經本迹二門何優劣アルノ理有耶幼學迷勿本迹二門其法體一ナル事

立義云今取佛所見爲實相正體文

釋籤云今取下辯同取壽量所見與方便實相體同經曰如斯之事如來明見乃至取所見邊以證體同文

小見山云此天台妙樂立籤本末俱所見者所知見略也最初本

佛所知見世世番番迹佛說給經體也是見本迹經體一大師判釋如是何依優劣有執耶此本迹不二妙法十如實相法體方便品智慧共佛知見共無上道共一大事因緣共唯此一事實共我法妙共說處依稱不同アリ共唯妙法一法也例如

立義云方便品長行略說此法後開示悟入廣說此法火宅譬喻此法信解領解此法乃至藥草述成此法化城引入此法如是等種種只名十如權實法耳文

小見山云本迹二門法體一雖今經品品說其名及事異故義亦雖異所詮理一也所言理者本迹一實相妙理是也又此妙理者上申如今日蓮大聖所弘南無妙法蓮華經本門題目是也此題目不惜身命御弘通在時機相應人法行在アルガ三世諸佛出

現時機依攝折異アル事必定ナレ共法一法無二亦無三自行化他亘此妙法行給モノデアアル

立義云序品實相義又云諸法實相義方便品廣說中云諸佛一大事開佛知見無上道實相印等譬喻中大車信解中名付業藥草中名一切智地最實事化城中名寶所授記中名繫珠法師中名祕密藏寶塔中名平等大會名實相壽量中名非如非異神力中名祕要之藏妙音中明普現色身三昧觀音中名普門勸發中名殖衆德本如是等異名不同其義異理極真實以實爲相故名實相靈智寂照名佛知見三世諸佛唯用之自行化他故言大事因緣乃至如是名義不同體即實相已如上說文

立義云一法異名者乃至實相之體只是一法佛說種種名乃至無

量異名悉是實相之別號實相亦是諸名之異號耳惑者迷滯執名異解經云無智疑悔則爲永失文

又云以一法當體隨用立稱文

釋籤云今經體一但一部之内諸名不同應知諸名同詮實相文

小見山云此經正體只是極佛境界諸法實相一理也今釋籤諸名同詮實相真所以哉今予所出判釋見聞法相就本迹及諸名異義法門有共法體唯一解得信心給肝要也サテ高祖金章ニ日蓮弟子檀那等自他彼此心ナク水魚思テ成テ異體同心ト御懇教訓在顧ズ派流數多別所持法體一實相ナルノ研究能ザルノ弊也可悲委又體立義時經體一台當兩家判釋出ベシ今經本迹二門中於諸名不同其義亦異雖法體妙理一諸名同

詮實相本門壽量品至如來祕密唱述門方便品佛知見十如實相二乘作佛無上道離外成佛法體更有ナシ又如來醫師譬へ祕密是好良藥說佛難成二乘作佛妙法方便品無上道說佛ナルカ故也世間醫藥共難治病治愈ザレバ良醫共妙藥共云ザルガ如シ今經難成二乘可成佛コソ佛法體ヲ稱歎妙法トモ甚深無量共廣大深遠共真實共是好良藥共說給へリ故ニ御妙判曰成佛スマジキ者ヲ佛ニナスヲコソ大乘不思議ノ法甚深廣大ノ殊勝ナルニテハ候へ文  
御義曰成佛スルヨリ外ノ神通ト祕密トハ無之文  
小見山云毒病二乘作佛大法如來祕密稱スルハ全我等偏情非ス論釋祖判亦明據多シ茲二三出自他安心備

高祖曰良藥申毒變藥ナリケルヲ良藥申候ケリ文  
前申カ如世間藥言語道斷能利妙藥云天台大師法華經二乘作佛妙理判ノ  
摩訶止觀云華嚴大品不能治之唯有法華能令無學還生善根得成佛道故稱妙闡提有心猶可作佛二乘滅智心不可生法華能治復稱爲妙云云文  
弘決云難治能治所以稱妙文  
立義云今於法華普得作佛此希有事最上醫王變毒爲藥乃至法華能治如實之說能治難治此處則妙文  
又云今經聲聞受記菩薩疑除同開佛知見俱入一圓因發迹顯本同悟實果因圓果實不帶方便永異餘經故稱爲妙文

又云此經不帶方便故別稱妙小乘得入發迹顯本故別稱妙文  
 御妙判曰惣成佛往生難成者有四人第一決定性二乘第二一闡  
 提人第三空心者第四謗法者也此等於法華經成佛給故法華經  
 云妙文

又曰妙者天竺薩云漢土妙云妙者具足義也具者圓滿義也法華  
 經一一文字一字一字餘六萬九千三百八十四字納タリ譬如大  
 海一滍水納一切河水一如意寶珠芥子計降一切如意寶珠財文  
 又云然讀一字時一部讀タテマツル念ナセ一一文字互含諸字  
 諸字一法故諸字一字不離文  
 又云此經一部八卷二十八品六萬九千三百八十四字一一皆妙  
 一字備三十二相八十種好佛陀ナリ文

小見山云高祖御懇教示在金言諸章散在セルヲ見乍本勝迹  
 劣執人進迹門分諸字法體輕蔑奉退今予上舉所祖說金言不  
 用法祖違背大謗法也宗祖一一皆妙一字備等或諸字一法ナ  
 ルカ故諸字不離一字等言金章照彼迹劣學者所讀本門分不  
 離迹門本門ナレハ唯本法華經云ガタシ高祖所讀本門法華  
 經迹門分讀誦一字一字不離本門諸字勿論一一文字互含諸  
 字迹門分唯本稱足云恐可不過言云笑不可アラザル乎予過  
 歲子細有勝劣門僧衆法話及事御講記引證シケレバ此何ア  
 ル乎云依高祖御講聞記有答彼云當門流祖書錄內四十卷外  
 設祖書共不用又法門論錄內四十卷事足云依予然云當體義  
 抄出證乍笑笑予云御申如法門論引證錄內四十卷事足事有



侍正心智明者佛祖金言見聞不須餘人教訓金言信心邪愚惑者錄內法華題目抄六萬九千三百八十四字一字下一字妙アリ惣六萬九千三百八十四妙アリ○法華經一一文字一字餘六萬九千三百八十四字納タリ等言文本迹勝劣不可有之文義顯然ナレ共不能信心聖訓是併邪愚惑者不得不云笑事ナルガ彼人等法話中動我門流云然程アリテ門祖尊甚以嚴重左右門人成以上其然筭ナルガ門祖高祖大聖門人ナラバ高祖判釋信伏隨從ザルベカラズ然而宗祖大聖所讀法華經法體約スレハ塔中別付囑上行菩薩所傳本門法華經法相約スレハ本面迹裏法華經也然本勝迹劣細何品勝何品劣等御念入御判釋錄內四十卷中何判耶予未拜見其金言若如

斯等金言有スレバ予上舉一一文字一字一字餘六萬九千三百八十四字納判給所開目抄題目抄等高祖所讀一部本迹無勝劣判金言大齟齬奈之何謂高祖爲何世間小人尙不用自語相違妄說在ヘケン耶左様理由無之如是我聞上妙法蓮華經五字卽一部八卷肝心亦復一切經肝心一切諸佛菩薩二乘天人修羅龍神等頂上正法ナリ等或久遠實成釋迦牟尼佛上行菩薩無邊行菩薩等弘給ベキ法華經二十八品肝心南無妙法蓮華經七字計此國弘利生得益アルヘシ上行菩薩利生盛ナルベキ時也等判給文中久遠實成釋迦牟尼佛上行無邊行菩薩等弘給ベキ法華經二十八品言人法分思惟見此佛菩薩コソ眞本門人ナレ此人弘給ベキ法華經二十八品コソ眞本門

法華經ナレ此法華經ヲ高祖所讀利益經卷稱奉子供等色經卷手利益經卷アル事ヲ知ラズ高祖所讀法華經本迹勝劣沙汰沙汰限沙汰聞真可笑哉其色經卷云紙文字書タケノ經卷高祖所持法華經天台妙樂傳教大師等所有法華經權宗徒所持法華都世間書店有法華經所目同事也云共利益有無各別也讀人依損益有之予發刊セシ目醒四十略述如所詮祖判例外道佛經ヨメトモ外道同ト言傳教大師秀句雖讚法華經還死法華心判給皆同讀經害經意謗法責耳實高祖高祖所讀與法華經唯本人法在然不知然不知愚存師シテ迹劣罵詈是何顛倒ヤ愚物耳迹劣云言語法然捨閉閣拋空海第三戲論如聞ザルカハ知ザレ共劣云捨近捨次第スツルニ近云云

御妙判曰一字一點捨ル人アレバ千萬父母殺罪過十方佛身血出罪超候故三五塵點經候ケル也文

小見山謂迹門法體尊難有劣ドコロノ所非ス發迹顯本後二乘作佛大法圓因果實如來祕密妙典也然コソ

高祖曰十如是則法華經異名也云云  
又曰此十如是法華經眼目一切經惣要也○然間十如是過法門更以無之文

又云問法華經何以爲體耶答諸法實相以爲體文  
又云問若爾正當體蓮華說文何耶答方便品諸法實相文是也文

小見山云不肖眞生性智アル者非ス但佛祖金言信伏奉耳ノ者也シガ今上舉如金言何高祖所讀法華經本迹二門勝劣ア

ルモノニ非スト云私解證スルノ據スルニ足ルト思フ有智諸君子乞必可否示給サテ釋籤圓是妙之別名ト釋サレテ有高祖圓者諸法實相也ト判圓者滿足義闕所ナキ事也二乘如難成者成佛スルカ圓經也其法方便品說以十界皆成圓經ナレハ妙樂圓者妙之別名高祖圓者諸法實相也言ナリ

立義云法華明二乘作佛是秘密般若不明二乘作佛故非秘密秘密則深般若則淺○般若不明二乘作佛闕此一條故言不祕○不明二乘作佛爲未了文又云釋論般若非秘密教以付阿難法華是秘密教付諸菩薩若同是滿教何得一祕一不祕文

御妙判曰物祕有二種一金銀等藏籠微密也二疵片輪等隱隱密也○微密之密法華也然則文云四卷法師品云藥王此經是諸佛祕要之藏云云五卷安樂行品云文珠師利此法華經諸佛如來祕密之藏於諸經中最在其上云云壽量品云如來祕密神通之力云云神力品云如來一切祕要之藏云云加之真言高祖龍樹菩薩法華經名祕密二乘作佛有故ニト釋セリ文

小見山云世間信者御利口連信心セ子バナラヌ信心マコトノ心書マコトノ心デ無ト云小見山云マコトノ心誠ヨシマコトガ惡ト云デハ無ガマコトノ佛法ノ信心信心ト云事ジヤト祖訓ガ有ル其信者法信心ト云ノガ誠信心アルト御訓諭デ有迹劣學者諸氏方一經正體只十界皆成一妙法非本非迹真理如來祕密其祕密功用亘一經一字其功用備ザルハナ

シト雖別著迹門二乗作佛本門久遠實成是也小見山今云成佛願樂者見比彌信心增進左右モノナル事迹門二乗作佛本門久遠實成過ヘカラズサレバ此二高祖金言習教法心隨文義綱骨知見眞逆迹劣僻情起ベカラズ然昔今至迹劣學者多上云如本迹多種アリ其差別ナク相對不知本迹云一種計樣思誤處勝本劣迹相對本勝迹劣嚴ナル高祖御判釋ドモヲ見吾宗祖所讀法華經本迹勝劣有モノカト思誤モノ共ニテハ非乎不然左右惑ヘキ事有ベカラザル事思予彼衆如祖判錄內四十卷大直道往還見事有巾廣平坦往還仕易中中口云事無爾左右大山大海高深直道往還仕易スツバリ變目心及事ナシ又此大直道後前遠コトデ我等足七十年八十年遊歩見

所ガ祖道長對スト其日淺事デハ有不肖今年七十六歲成ケルガ文政生當世子供等不學者見比笑天保時代ヨリ祖判正路直道六十年餘往還スルガ高祖所讀直道法華經本勝迹劣云別道ナク尙又一經二十八品就中何品勝何品劣云徑見ザリシナリ見ザリシハ無物考亦其考據ナキニ非ス其者高祖道者法華經也等又法華經者二十八品也等言妙樂大師法華之號不專一門等判釋以依文スルニ恐失不可有之謂壽量品如來祕密迹門二乗作佛妙法此我法妙難思說給夫者十如實相說此無上道說是法體如來祕密十界皆成大法世尊出現要在茲此大法久遠本佛知見三世諸佛出世本意唯此一大事因緣タメナリト四佛知見說而我本立誓願欲令一切衆如我等

無異因位所願舉如我昔所願今者已滿足化一切衆生皆令入佛道說心アラン人此佛語見聞衆生成佛法體世尊出現本懷遂給宜信解也蓋子供等予茲云見聞或變感發或當品後說不用說樣云乎不可思後說品品皆不可不說大法是幸解了ベシ釋迦佛計非ス三世諸佛出世本懷衆生成佛ナサシメ給爲出現ノデ有カラ衆生成佛妙法說タレバ御願滿足也委體立義時述ベシ今者已滿足アル經文訓以子供等彼此理屈云ヘカラス此金言釋尊因位所願滿足時機來衆生成佛妙法說給今者已滿足唱給也是化導濟說給非ス其一例云宗祖今日蓮唱處南無妙法蓮華經末法一萬年衆生令成佛也豈非今者已滿足乎已者建長五年三月二十八日初唱出處題目指已可意得

也已上思之見大聖末法衆生利益給時機當出現故御慈悲施事悅給化他宗旨建立先早自行宗旨建立在三月二十八日初唱所題目指已可意得云云サテ難受人界受生極難值遇法祖值其甲斐無様自他共有ナラヌ昔ヨリ衆生惡道墮善惡邪正迷惑取捨得宜能ザルニ依其惡道穴隨ザル事平素注意佛說四依就中依智不依識文天台義不雙立理無兩存若深有所以復與修多羅合者錄用之無文無義不可信受文妙樂有文有義常人用之無文有義智人用之有文無義暗者用之無文無義迷者用之經云依義不依語卽此意也文傳教依憑佛說莫信口傳文等經釋聖訓深安心スル事肝要也此事厚不安心不知不知惡通穴墮根元ナルベシサテ今上云如衆生成佛妙法說給出

世本意遂給上根上智身子雖解了中下二周不解故上方便品說給處法體大白牛車譬爾前聲聞緣覺菩薩三乘法羊鹿牛三車喻說中根解未解下根爲因緣說施三周經開顯給三周俱入實得祕妙大法實因實果是也

玄義云灰心二乘處處不入於法華忽然得入文

謂多寶如來方便品等八品稱皆是真實證明給蓋方便品說時皆舍利弗如解悟大白牛車譬喻品說給及ザルベキ事ニヤト思樣共左右思解人正意非共未解人爲正意說傍聞難有佛恩解者爲正意說給非例今日壽量品說本化前關ザルヘシ其故本化可開述情ナク可聞本ナケレハナリ已上云如シ

玄義云今經用佛菩提一智斷七種方便最大無明同入圓因破執

近迹之情生本地深信文

小見山云眞佛法申物本因實修本果實證人法外有之非ス然而上申如人事本迹因果有法理非本非迹非因非果ナリ雖然依理本迹因果辯大師判釋也夫本迹勝劣アル所以予常累申如無上正覺妙智以十界皆成圓因說給執近迹機情妄見本果實成覆故本門未顯時機情前始成說故對本門迹劣也妙樂大師釋籤麤由物情ト釋是也然今玄義判如開迹顯本破執近迹之情生本地深信機昇進連彼迹門卽本法成是釋籤理自復本判此子細不知子供等一經一體一妙本迹優劣アリト執素經體不識弊也不知不知太不知此等義遠台家判釋學知ストモ近當家判釋盡不盡ナシ深信祖說拜見アレ

御妙判曰若本門顯已迹門佛因本門佛果ナルカ故天月水月成  
本有法文

謂天月本水月迹也衆生佛感佛衆生應感應同交利益蒙時節  
古今前後不抱最初本佛本法對迹佛迹法也然今迹佛迹法云  
如衆生前云事佛前三世常住本有佛法也世世番番出現佛法  
華經說給壽量品說給ザル未開迹時水月如佛法共迹也此迹  
佛然我實成佛已來乃至久遠若斯說我迹也開迹顯本給機情  
皆謂破釋尊迹佛知同時即迹久遠本佛知茲衆生迹知本知連  
今迹佛迹法本有復是今御妙判若本門顯已迹門佛因本門佛  
果ナルカ故天月水月成本有法者判是妙樂釋籤法既本妙麤  
由物情故知但開其情理自復本釋小見山今迹劣學者デハ無

惑者懇喻台當兩家判釋如機情所開迹本知佛法共復本有サ  
レハ在世本門未顯滅後天台過時迹法華經在世開迹後滅後  
當家所讀本門法華經對迹劣勿論ナレ共上行大士開後復本  
有本佛本法結要別付囑受乍垂迹高祖爲何劣迹門勝本門ト  
ヲ取合一部成可讀爲讀人品耶不抱書眞僞祖判稱物中左様  
一字一點無シ設迹門劣文有共不可依用小見山三學決無茲  
斷言予設文有不可依用云妙樂有文無義暗者用之笑天台立  
義無文無義不可信受訓喻此等訓釋不用法我意順文義不依  
者此上引語如妙樂大師無文無義迷者用之人物相場立ラ  
レシニハ實聖判感心故也謂上數數申如迹出世尊及所說法  
華經機情約迹共開迹顯本後本有本佛本法也本迹勝劣義理

不可有之故

高祖曰本有本迹勝劣ナシ文

謂此本有常住二乘作佛法華經如來秘密云フ事

大論云般若波羅密非秘密法而法華等諸經說阿羅漢受決作佛

大菩薩能受受用譬如大藥師能以毒為藥文

立義云二乘根敗不能反覆名之為毒今經得記即為藥故論云餘

經非秘密法華為秘密文

釋籤云言論云等者大論文證也言秘密者非八教中之秘密但是

前所未說為秘開已無外為密文

小見山云此秘妙密無上難思二乘作佛真珠大法寶法華經云

藏入有サテ其法華經者何物所謂妙法蓮華經是也然高祖大

聖妙法蓮華經非經文非其義唯一部意耳言也サレハ一部意

一經全體アル理勿論アルガ別二乘作佛經文原佛果之家諸

法實相十如是也故天台大師此十如實相說給所方便品題號

判釋時方者秘也便者妙也云經唯我知此相十方佛亦然止止

不須說我法妙難思ノ文引證故以秘釋方以妙釋便正是今品

之意故言方便品也判此釋尤可信不肖此秘妙二字秘密妙法

云フ事ナルベシト信解

御妙判曰先言方便品教相者此品肝要者說界如實相法令得三

諦即是悟為詮乃至然則此品十如十界悟令通本迹二門也已上

教相所談也次方便品觀心者一心妙法蓮華經之方便品故三種

方便絕待不思議秘妙方便即我等一心也



次南無妙法蓮華經如來壽量品○次此品觀心者妙法一心之如來壽量品故我等凡夫一心文

向來所出，台當兩家，判釋如十如實相，本迹二門，通祕妙今經，正體也。委體立義，講時亦復台當，判釋出證，ベシ此外如來祕密妙法，無上道無之，但此一物，釋迦佛妙法蓮華經所稱事，テ天台大師本地甚深奧藏也，釋タルモ經文祕要之藏，說有聖意變事，非ス蓋小見山不肖方便品，十如實相說如來祕密無上道稱歎迹劣執衆人迷惑，反對決人情偏說，ナスニ非眞法體，然台當兩祖判釋別日蓮大聖金章，明信故我信解，可置非以不得止惑者，妄執解令生實信，欲故言說及判釋出證，乍知累之，希覽者其意ヲ得，必繁勿厭，小見山不肖天性，閣不忍言說引證，自然累成前申

法門上就經文及天台妙樂高祖大聖等判釋出證，所引金言，明ト明日月，如不抱暗闇入程，迹劣惑者，執著解當家本迹，直道呼還，信步正路，ナサシメンニハ餘程累ズンハ不成也，右惑者方予贈書高祖妙法五字，落居本門，置ヱリト杯惑亂甚可哀，然彼徒妙法五字，落居本門，所置本門劣迹門，取合一部，成本門也，日蓮大聖所唱妙法五字，所依二十八品一部，唯本法華經置也，偏執氣毒也，上申如，台當兩家，判釋迷欲，迷出來ザル金言左右迷惑執著，爲令解法門復茲累，セウ乎妙樂大師ガ

疏記法華之號不專一門文

釋籤惣名中通冠一部乃至是故二門以文心立號文

御妙判日問當流法門意諸宗人來當體蓮華證文問時法華經何

文可出乎答二十八品始題妙法蓮華經可出此文文

小見山謂高祖弟子檀那金章當流言流汲へキ筈者有必妙法  
五字落居本門置杯名高祖借無文無義邪說企勿台當兩家判  
釋絕相似文無之妄說也真付佛法外道云外ナシ幼學勿隨從  
現當可恐事ゾ

立義云祕奧之藏即此本迹中實相也文

小見山謂祕奧之藏者即今經正體也今經正體妙法蓮華經也  
此祕奧之藏者神力品四句要法祕要之藏知へシ此祕密要法  
開說一部二十八品文字成一字妙法蓮華經非所無有之卷內  
在體德成顯外置部二十八品通題成是五重立義體立義也故  
立義云教詮實相故言祕密之藏也文

見妙法五字一部意二十八品通題本迹中實相或二十八品始  
題妙法蓮華經可出此文等兩家聖釋金言照高祖妙法五字落  
居本門置理由決無之天性蒙昧人勿論大智舍利弗如尙非已  
智分佛說アリ況末代惡世一毫未斷凡夫何況彼我慢偏執惑  
者連於正理不能解宜共邪慢甚我等茲愚解云ズ不顧恐高祖  
妙法五字落居本門置等者誠大膽不敵罪人也蓋今彼事茲一  
言舉比評意趣別義非彼徒予化導拒妨害爲餘程修羅情起者  
命終輩有之故因便逆緣追善施欲悲哀一舉耳請惑者諸氏今  
小見山 悲哀深切酬世在不在我慢偏執邪骨折諸氏等讀誦壽  
量品ノ柔和質直者則皆見我身在此而說法經意契樣轉我邪  
心於佛法中得見三寶者成乎若難成近カシサテ佛在世執近

機情開廢已二門俱同純圓一實本妙大法也然故今立義祕奧之藏本迹中實相也判給妙樂大師

弘決云如妙法經本門迹門無非妙法體咸真實文疏記云妙法之唱非唯正宗二十八品俱名妙文

小見山今云此釋妙佛經者妙法華經事也自天竺所譯法華六本有左右外五本譯者四天竺邊國人也其上眩抹捷國王與颯耶崛國王戰爭為兵火彼眩抹捷國經藏被燒失ツキ其法華五人被翻譯故五本法華皆有謬羅什所譯本經直阿難自筆法華經自靈山結集堂傳來翻譯故一口一言無失錯乃南岳天台妙樂傳教日蓮大聖等正師皆此妙經用而妙樂本門迹門無非妙法體咸真實或妙法之唱非唯正宗二十八品俱名妙等釋吾力

高祖此經一部八卷二十八品六萬九千三百八十四字一一皆妙一字備言同事上申如是豈本迹一體無勝劣明證非耶云々此本迹中實相本果實證深理此妙理大法其時其人非不授祕云其祕法實相正體要稱其要一切諸法具備故藏云也

釋籤云佛祕密藏者唯佛與佛乃能究盡非時不授為祕具一切為藏文

立義云一切祕要之藏者非器莫授為祕正體為要多所含容而無積聚為藏文

文句云祕要之藏者隱而不說為祕惣括一切為要真如實相包蘊為藏文

釋籤云具含三千通攝三德故名為藏文

サテ右、如來祕密藏、台家判釋、出證セシガ是藏、開可申此藏、不開藏內寶珠、不能見其藏、開者開權顯實是也、小見山常申如此、開權顯實、世尊出現、本意也故、

釋籤云諸佛出世、本在開權、文

疏記云佛出世、爲顯實、文

小見山向略申、如此開顯、二箇三世諸佛出世、本懷也、此外佛出現、元意在モノニ非サテ、今此開顯、三世諸佛出世、本懷也、云初心、婦女子等分ザル人、無云難別、一言三世諸佛法、モノハ權實外、有モノニ非權實亦多種アルガ、其體立義講、時可申、今欲言權實、釋迦佛一代五十年、說教分、大權實二教、前四十二年、說權後八年、說實教、云權實也、其權就施、開廢云事、知ナラヌ、佛實經、

法華經、說衆生、令成佛、本意、有右舉、疏記佛出世、爲顯實、者是也、如何佛實經、與思召衆生、實經、可聞根機、無佛不得止、隨他意、申爲調機、權權教、說施權、依之機根、調熟、今迄說假說、方便、有權權說、給開權法門也、世尊心中妙法、奧藏、權閉在戶、開開經、無量義經、種種說法、以方便力、四十餘年、未顯真實、是故衆生、得道差別、不得疾成、無上菩提、說聞八萬大菩薩等、過無量無邊、不可思議、阿僧祇劫、終不得成、無上菩提、等領解セラレタルガ廢權、申法門也、此生佛前、

御妙判曰我等本師釋迦如來初成道、始法華說、思食シカ共衆生、機根未熟也、先權教方便、四十餘年、間說後真實法華經、說給也、此經、序分無量義經、權實二教、ハウシ、指方便、真實、分給、所謂以方便

五支略講卷之一  
法華經分  
力四十餘年未顯真實是也。大莊嚴等八萬大士施權開權廢權等。謂得意分給領解言法華已前歷劫修行等諸經終不得成無上菩提。申キリ給文。

此施開廢同時。今經方便品世尊法久後要當說真實乃至正直捨方便但說無上道說給是正奧藏開給云モノニノ顯實申テ諸佛出世本懷也。

文句云此經具說昔所祕法即是開祕密藏文。

サテ此藏開タルガ妙顯アル譬藏戸開藏內寶見如開顯俱時蓋權施開廢時前後次第譬蓮華取爲蓮華譬爲實施權華敷譬開權現蓮譬顯實華落譬廢權蓮成譬立實依譬開廢次第異共法體依開廢同時也。

立義云聖主世尊愍斯倒惑四華六動開方便之門三變千踊表真實之地咸令一切普得見聞發祕密之奧藏稱之爲妙文。釋籤云據其法體開廢俱時文。

又云發者開也文。

御妙判曰妙申事開云事也世間積財藏無盜難開事不開藏內財不見文。

謂世尊衆生調機爲共性欲隨種種雖說教法大聖世尊祕要法寶文十如實相義一念三千意妙法蓮華經モノデ此佛知見口發言給ザル時祕密寶藏施權戸閉有アル其施權權也法華開顯正直捨方便但說無上道如來祕密對釋尊自定給不受餘經一偈廢權物コソアレ世尊未顯真實乃至不得疾成無上菩提。

開權說無之ウチハ八萬大菩薩尙真實思況其已下衆生蓋權教性欲種種不同對隨他意假設方便說勝劣淺深有理當然也而其淺劣世間聖人及外道等經書望其深勝妙樂大師

釋籤云通指佛教以爲大法文

云所說法大法能說佛世尊大人故也設權教共尊事釋セラルル事台家判釋非吾祖モ

撰時抄曰彼大集經佛說中權大乘ソカシ生死ハナル、道アラ子トモ法華經結縁ナキ者爲未顯眞實ナレドモ六道四生三世事記給寸分タガハザリケルニヤ文

見大聖所判如斯若柔和質直者小見山同愚智立還諸事習聖判即皆見我身情深於祖判隨己己其分境智冥合在此而說法

利益蒙毫疑無之者也不肖慥現證利益蒙不可稱計其其筈也經文若有衆生來至我所我以佛眼觀其信等諸根利鈍說アル、謂ク衆生來至我所感我以佛眼觀其信等來往也是乃應也茲本化妙化信本佛本法如說受持者師祖判宗祖信者隨己己其分法門解乃感應妙也佛法就罰利益今昔異アルベカラズサテ上累申如世尊出現本懷開權顯實モノナルガ故法華經口開早直如我昔所願今者已滿足化一切衆生皆令入佛道說給佛意邊ハ權實妙法也實不知權實執衆生前正直捨方便不受餘經一偈相待妙折伏大切也三權即實四味即醍醐絕待開會法門能能意セ子バ不成大事宗行及初學君子安心程小見山愚老改冀望セシ云也蓋機調云只權實知分事也故佛權權

開レザレバ妙ク云フナシキ機ノ開キ權ノ說ハ聞ク權ノ權ノ知コソ佛ノ實ヲ說シ給タレハ機ノ權ノ實ヲ思フ程ノ時ニ佛ノ實ヲ說シ給タルノミナラズク權ノ權ノノ玉ハズク故ニ妙ク樂シ大師ノ今ノ如ク偏ニ門ニ尚モ無ク偏ニ門ニ名ヲ判シ又シ

疏記未開之前非但不說顯實名都無施權之說文

又云在昔施權尚無權名何況有實文

釋籤云若不開權妙名不立文

小見山謹謂佛權說實說ベキ調機ノ爲ナルガ故實實隨他意權說施權權言サル事乍恐例親小兒教育虛言スル虛云ザルガ如シサテ開キ權ノ顯ニ實ニ上ニ申ス如シ蓋爾前一往圓所與妙云アリ而雖是只約教釋時云事再往約部釋時實巖教也故釋籤云但部兼帶不受妙名文

今經妙開顯妙教妙非部妙妙也此法華獨一妙顯爲天台大師天機秀逸巧智以約教上味妙判實權化巧釋可尊也サレハ釋籤云若祇但判四教中圓名之爲妙諸經皆有如是圓義何不稱妙故須復更約部約味顯今經教圓部圓是故○先約四教判次約五味判若不約教則不知教妙若不約味則不知部妙文又云結者既此經名妙○方得獨立妙名故也文立義云故建立此經名之爲妙文

小見山云五重立義第一名立義者今經妙法蓮華經立名義ヲ說法門故也立者此上出證如釋籤統收五味故名爲立等判一代聖教統收立妙幽遠聖釋拜唯信恐縮外ナシサテ此妙名名法體即備妙名名體召體名應實在也

御妙判曰南無妙法蓮華經申一代肝心ノミナラズ法華經心也體也所詮也乃至所詮妙法蓮華經五字當時人人名思へリサニテハ候ハズ體也體心候文

立義曰妙法蓮華經即叙名文

又云所言妙者名不可思議文

又云所言妙者褒美不可思議之法

又云妙無別體體上褒美者叙妙名文

謂法華經正體妙法蓮華經稱尤是奧這入結話アルガ爰カラ口向一念三千處來茲出居東西南北目心届ザル幽遠無窮ナル大野原來茲何處問依予云諸佛智惠所謂諸法如是相性體力作因緣果報本末究竟等處アルト教バ乃爰何スル處ゴザ

ルカト問汝奧出來當時様子茲何スル處事知ザル乎當時法未ハ平民通可門這入大城アル然其中在大王拜顔許ノミナラズ快諸般申承ラレル昔正像出來事ナヒト聞彼頻其事願樂小見山云然乎然時日延ベキ事非ザレハ早致ヤリ度名立義分愚述今終結時アルカラ次體立義講際其事及ベシサテ上申名體實チバ天台大師五重立義立判釋宗祖

御妙判非經文非其義唯一部意耳共

又心也體也所詮也共  
判金章熟讀妙法五字不容易可察也我等衆生拙心尙青黃赤白方圓長短難分況佛法御心申本門久成釋迦佛實修實證ノ御覺ナレハ妙者真宜哉



立義云心如幼焰但有名字名之爲心適言其有不見色質適言其無復起慮想不可以有無思度故名心爲妙○心法非因非果文

小見山云妙法蓮華經十界依正當體悟給佛心法非有非無非本非迹非權非實非文非義非因非果真妙御法體也故佛尙自我法妙難思共第一希有難解之法共說給真難得中難得妙法也雖然佛御所作事見本地難思境智奧藏妙處至直道有不肖今度強盛菩提心發一般初心及道知サル諸衆誘諛此直道行欲本佛法善道行欲有志者勿論未有者亦其志發踵フンテミナ來此外皆惡道ゾ

釋籤云使尋聲色之近名而至無相之極理故以此妙法之名名實相法施設妙機應入實者文

小見山謹白此釋真然實難有御釋也以妙法名名實相法ト云實相法者久遠實成本佛法身本因實修報身本果實證正知明見真實無相極理本地難思境智是也委體立義時諸釋引證談便宜不知茲略蓋本地實證知見妙理名實相一言者文立義云理極真實以實爲相故名實相文文句云實相者是實智境一理無虛故言實相文

私今云本佛本因本果知見始對衆生說妙法蓮華經稱ノデ有不問古今久近實佛實法說言何皆妙法蓮華經外事說ノデハ無然而此妙法蓮華經ヨリ溯本佛御覺悟知見實相稱實相真實信敬勸依佛意如何思惟見就子供等實相話スル子供等皆早來才ホ皆來カ小見山祖父子供等皆子供見ガ子供等祖父

何見へエ子供等小見山祖父サント見マス、左右カ其祖父ボ  
 ウラモ御釋迦様同格ジャ、祖父祖父見子供子供見實相云モ  
 ノナリ、祖父祖父見子供子供見知見モノ也實相與知見能見  
 所見異ノミ也、是御釋迦様賴說戴祖父子供明見無有錯謬御  
 說被成左右スルト直妙樂大師不思議眼所見無失ト釋御歎  
 被成サテモ愉快話ナイカ祖父賢者アルカラ子供等子供見  
 サウナ者有ガ祖父祖父見子供賢感心有祖父氣若積居壯士  
 見吳カト思ト笑子供等御祖父サント壯士若見者有甚妄見  
 有オホ子供等祖父若時妄見云識居年ヨリテ忘シマフタ妄  
 見何乎へエ妄見者山海見火水見所見事物不中宛權教實教  
 見迹門法華經本門法華經見異事物不異見不異事物異見妄

見申マス、左右左様釋尊十如實相說玄義佛豈別有法只百界  
 千如佛境界判高祖極佛境界者十如是法門等又十如是則法  
 華經異名也等又此十如是法華經眼目一切經惣要也等又知  
 見者妙法也等又此知見二字本迹兩門也等又圓者諸法實相  
 也等天台能知如來祕密之藏深覺圓理名之爲佛判妙樂圓者  
 是妙之別名釋釋尊高祖天台妙樂四聖金言略如是然大背反  
 之迹門劣執セル人ハ御念入妄見見侍云云サテ上引文句實  
 相者實智境者釋文眞所以哉此實智境コソ佛也妙法也十界  
 依正也依正不二無相極理也無相事

文句云無相者相不能相文

又云其一法者所謂無相無相不相名爲實相○無相無生死相也

不相者不涅槃相也涅槃亦無故言不相無相指中道為實相文

御妙判曰無相不相一法者一切衆生一念心是也文  
又曰離生滅無常之相故言無相也法性淵底立宗極地故云極理文

小見山謂此極理佛心法所謂覺智慧ナレバ目見サル處也茲  
至聲色近名ナラデハ至事ナシ云聲色近名者在世佛說法御  
聲佛滅後文字書色經卷是也

御妙判曰サレバ心音顯故意心法聲色法也心聲顯故聲聞心知  
色法心法顯也色心不二ナル故而二ト顯テ佛御心法花經文字  
ト顯レ文字又變佛御心トナルサレバ法花經讀誦セン人ハ文  
字ト思フ事無レ即佛御心也故天台釋云受請說時只是說於教

意教意即佛意佛意即是佛智佛智至深是故三止四請如是艱難  
比於餘經餘經則易云云此釋中佛意ト申ス二字色法抑心法云  
フ釋也法華經心法定ム文

釋籤云佛在聲益文  
立義云聲為佛事稱之為經文

茲フ在世ノ聲益ヲ立義ニ稱之為經者云ク佛聲結集シタル  
モノナルヲ以也義通滅後色經故ニ名テ為經文字ニ書タル  
色ノ經卷ハ在世無之今釋籤佛在聲益ト判ス是也諸經ノ始  
如是我聞トアル思之

釋籤云聲為佛事且據佛世義通滅後故名為經色唯滅後文  
小見山云妙樂大師御釋聲色近名者聲ハ聞色目見故近也目

五教略講卷之一  
小見山藏版

不見無相極理ヲ聲色顯ノ妙法名ケ上ルカ近名也  
立義云立名者原聖立名蓋為開深以進始咸令視聽俱得見聞尋  
途趣遠而至於極文

釋籤云所言立者即妙法之名也原者本建者立也大聖立名蓋為  
開深理以進始行一實相處名為深理文

小見山私云此釋一實相處為深理深理者一經二十八品開權  
顯遠二門實本真理顯法體圓理是也其證體立義講時便宜有  
子供等所據知置宜カラ成丈出思侍若不及其義今爰述法門  
不可疑然而立文視聽二字所顯現未見聞也故妙樂大師今下  
視聽兼現未佛在唯聲益益通二世故云視聽俱得見聞等判是  
也又妙名依妙法知事妙名尤大切也上六述如故茲立文累

御妙判曰名必體至徳アリ文

立義云無名無以顯法故始釋名名名於法法即是體尋名識體文  
謂立文尋名識體釋籤ノ尋聲色近名云同事也法體理也此理  
至深心思口演所非天台御釋不可思議境者真宜哉

弘決云故知諸名法理理亦因名故假妙名以詮妙理文  
疏記云性本無名具足諸名文

立義云故以名名法施設衆生文

小見山謹而此立文施設衆生四字見我等今此世尊施設大恩  
蒙歡喜淚雙眼不止加之

釋籤云施設妙機應入實者文

云此釋拜見尚尚佛恩銘肝今高祖所弘妙名唱無相極理至事

本妙機可入實者施設給也我等辱正直信正法正師正義故妙機ナル事無疑

御妙判曰本化弘通所化機法華本門直機也文

私云佛聲色近名以本地難思極理至シメ給蓋此聲色說即極妙真理予深信解故教人左右欲令信予弘法本意也金章當時人人名思左候ズ體也心也判此聖意ナルヘシ今云妙法蓮華經五字離實相真如妙理求人例猿離キモヲ求遇龜也

御妙判曰文理真正經王文字即實相也實相即妙法也文

小見山云妙法文字即無相極理也天台大師御判釋也

摩訶止觀云離說無理○今人意鈍立覽則難眼依色入假文即易○文是色色是門為非門若是門色是實相○答文門並是實相○

以文示是即於文達文非文非不文文是其門於門得實相故文是其門門具一切法文

文句云一切法者十法境界也文

立義云實相是佛智惠門門即境也文

小見山云本地所證極理甘露又ハ大王也色經文入是門也今云此門入レハ大城アリ此登城スレハ大王拜謁出來上略十五

三申共委後講便宜有考故茲止ム

釋籤云甘露是理教是理門也文

立義云甘露者叙教文

疏記云實相為甘露諸經為其門文

小見山云實相妙理今經一部正體不死甘露妙藥也故法體約

立稱妙法名上壽量品譬取給時是好良藥說サテ小見山說聽  
 ク子供等茲安心可見聞一切經總要十如實相佛知見妙法若  
 不死甘露妙藥非今醫王尊父何以五百塵點劫可保長壽兔角  
 佛知見コソ大切ナレ謂知見證體也此證體真理譬藥藥功用  
 不老不死妙能有故大師釋迦佛壽命長遠長壽只是證體之用  
 釋給而其藥者向來舉台當兩家判釋如無相理也

釋籤云理雖無名假名顯實是故須立妙法之名以顯本迹妙法實

文

立義云今此妙名兼本迹文

其サテ今度愚講就引證經釋祖判金言鑽彌堅仰彌高覺

立序云後代行者知甘露之門在茲文

小見山云章安大師此語真然茲者立文兩部是也

疏記云四十餘年祕要之教教已難觀所詮行理何由可曉自非四  
 依弘法之力末學迷滯安遇此文遇不求何異日月於盲者文

私云此言真所以哉我等宿緣甚厚幸如是等迹門四依弘法上  
 本化弘經之御判釋值遇自由拜見無始曠劫喜何事如之設今  
 色經黃卷有共我等分齊以若台當兩家無判釋豈何如是等廣  
 大深遠妙義解有志柔和質直者冀今小見山所依經釋祖判金  
 言信得子供等苟以凡情淺識不可思議法理勿欲思議

疏記云經難思非凡所測准聖歎釋文小見山云此釋實法門也  
一一文尊哉可信可信

サテ向來愚述就經釋祖判大凡可依之乎存金言出聊鈞連愚  
 辯述少經釋祖判有背文義太可改悔乞後賢宜有訂正

246  
78

五支略講卷之一 終

五支略講卷之一

卷之二

小冊

